

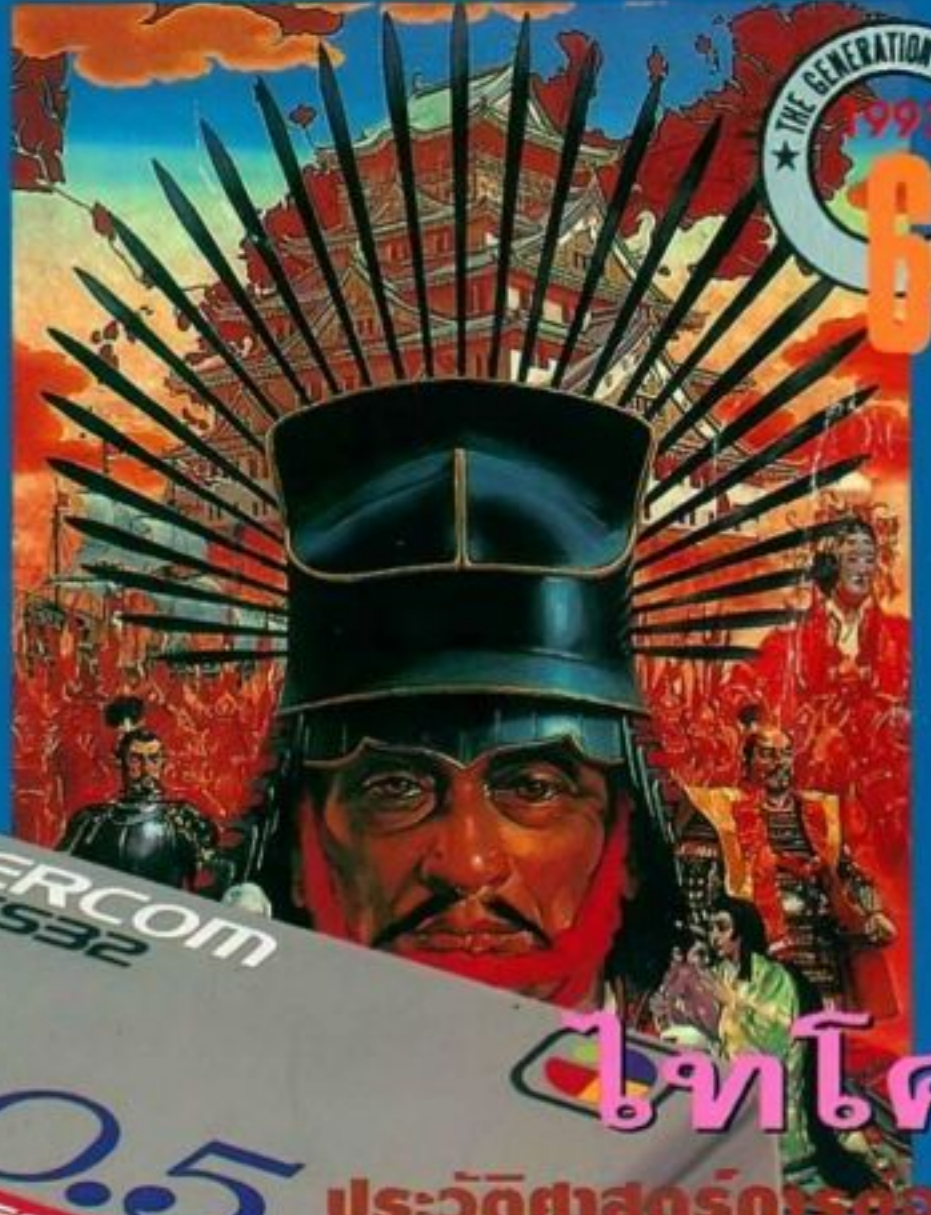
THE GENERATION OF

MEGA

CENTER ?

สานต่อความมันส์
จาก PC CD-ROM
สู่ตลับ SFC II

THE LEGEN OF HEROES 2



6



ไซโค

ประวัติศาสตร์ที่รออยู่
ในสงครามโบราณ
และ

ตำนานดาบศักดิ์สิทธิ์

ACTION RPG มันส์ๆ ที่น่าลอง

อูเรก้า รอคัก เข้าม่าเจ๋น่าย

FANTASTIC STORY

เกมพีซีขั้นการต่อสู้
บนสังเวียนผ้าใบ
ที่คุณเรียกว่า มวยปล้ำ !!

15
BAHT

ลึกลับพิศม
ดระกูลโบร

ชิงแชมป์ชิง



ดลบันดาล

เพื่อฟ้ามืด
แต่สง่างาม SFC
ครบทุกตัวละคร
ต่อสู้เต็มทีทุกท่าไม้ตาย!!

สตรีทไฟเตอร์ II โปร!!

PRO

CONTENTS

สารบัญ

27 กุมภาพันธ์ 36

1993 NO.6

VOL .200

THE GENERATION OF...

MEGA

CENTER

โทโต (SFC) RPG หน้า 12	
THE LEGEND OF HEROES (SFC) RPG หน้า 14	
FANTASTIC STORY (SFC) SPORT หน้า 16	
ตำนานดาบศักดิ์สิทธิ์ (SFC) ACTION RPG หน้า 19	
SUPER FAMISTAR (SFC) SPORT หน้า 21	
MAZINGER - Z (MD) ACTION หน้า 23	
SOFT EXPRESS แนะนำเกมใหม่ หน้า 25	

PROVIEW.....6	ประกาศผลชิงรางวัล..27
ตระกูลโปร.....7	SWOPSHOP...28
MEGA TACTIC....8	บทสรุป.....29
POWER UP... 10	กติกาดouble top 10....31

สวัสดิ์ครับผู้อ่านที่รักทุกท่าน
 ได้เห็นแมก้าฉบับนี้ อาจทำให้เกิด
 ความประหลาดใจ ทำไมถึงได้พาดหัวอย่างนั้นเป็น
 เพราะว่าเรา กำลังปรับปรุงเปลี่ยนแปลงหนังสือ
 เพื่อให้ผู้อ่านได้รับความ'ถูกใจ'ใจครับ
 อุปสรรคอย่างหนึ่งของเราก็คือ เราเป็น
 หนังสือคู่มือแนะนำเกม ที่ออกวางตลาดเป็นราย-
 สัปดาห์ ดังนั้นระยะเวลาในการทำงาน จึงมี
 ความกระชั้นชิดเป็นอย่างมาก ทำให้หลายๆอย่าง
 เกิดความไม่พร้อมขึ้นซึ่งความผิดพลาดหลายๆอย่าง
 มักจะเกิดจากเหตุผลนี้เป็นส่วนใหญ่
 แต่เราก็พยายามที่จะแก้ไขมันมาตลอด
 ซึ่งในบางครั้ง อาจจะทำให้ถูกใจผู้อ่านบ้าง ไม่
 ถูกใจบ้าง ก็เป็นไปตามความชอบของแต่ละคนครับ
 แต่ที่แน่นอนที่สุดคือเราพยายามที่จะทำให้ถูกใจ
 ทุกคนมากที่สุดเท่าที่ทำได้
 ดังนั้นในฉบับหน้า เราจะมีการปรับปรุง
 เปลี่ยนแปลงกันอีกครั้ง เพื่อให้เกิดความถูกใจ
 อย่างที่บอกโดยจะมีเนื้อหาที่เพิ่มขึ้นสาระที่มีมากขึ้น
 ทั้งเรื่องของเกม และเรื่องของรถแข่งจิว และยัง
 จะมีเรื่องราวของความสนุกแบบอื่นๆ ที่เป็นงาน
 HOBBY สำหรับทุกคน
 และครั้งนี้เองครับ ที่เราต้องการผู้ที่มี
 ความสามารถ มาร่วมกันสร้างสรรค์ เขียนเนื้อหาที่มี
 ความสนใจในเรื่องเกมหรือรถแข่งจิวหรือ HOBBY
 อื่นๆที่น่าสนใจสมัครเข้ามาเป็นทีมงานเสริมร่วมกัน
 สร้างแมก้าด้วยตัวเอง พร้อมทั้งมีรายได้พิเศษ
 ไม่จำเป็นต้องให้เวลากับเรามาก สามารถใช้
 เวลาว่างที่มีอยู่ทำได้ครับ ติดต่อกันเข้ามาได้เลยที่
 สำนักงานแมก้า โทร. 311-3270 ตั้งแต่บัดนี้
 เป็นต้นไปครับ
 ฉบับหน้าพบกันอีกครั้งครับ พลาดไม่ได้
 ทีมแมก้าครับ

THE GENERATION OF MEGACENTER บรรณาธิการบริหาร สมหมาย สระแก้ว บรรณาธิการ วรวิทย์ วรวิทย์านนท์ กองบรรณาธิการ วิเชียร ดี, นิกร สุขถาวร,
 พิธีระ พูลสุข, สมควร แสงวดี, ประยุทธ์ อมรวาที, บุญชัย ณรงค์ศักดิ์ภูติ แผลดและเรียบเรียง สมหมาย สระแก้ว, พิเชฐ ศิวพัฒน์พันธ์ุ, พัชรารัตน์ ชูแสงศรี
 ประสานงาน โยธิน เถลิงกอบลาบ ฝ่ายสมาชิก ชารทิพย์ แสงครอง ฝ่ายประชาสัมพันธ์ สุโร มหาผล เชียงพิมพ์ สุภาภรณ์ จันทร์มาณีย์, เสาวรส ศรีทองใบ พิมพ์ที่
 พ.ศ.น.วิบูลย์กิจการพิมพ์ 50/98 สุขุมวิท 62 บางจาก พระโขนง กรุงเทพฯ 10250 โทร. 3113270,3110657 นาย รุจเวส พรพิบูลย์ ผู้พิมพ์ผู้โฆษณา.

งานแข่งเกม STREET FIGHTER

วันที่ 31 มกราคมที่ผ่านมา ที่ ยามาฮ่าฮอลล์ ที่กินซ่า จ. โตเกียว ประเทศญี่ปุ่นมีการจัดงานแข่งเกม STREET FIGHTER II ขึ้นมาอีกครั้ง งานนี้เป็นการฉลองครบ เนื่องในโอกาสที่ทางบริษัท PONY - CANYON ผลิตแผ่น CD เพลงชุด "เน็ตโซว STREET FIGHTER II" ขึ้นมา แผ่นเพลงชุดนี้ก็ขายดี ทาง PONY CANYON เลยลงทุนจัดงานฉลองนี้ขึ้น คนที่จะเข้าร่วมงานนี้ได้ ต้องเป็นคนที่มีชื่อแผ่น CD ชุดนี้แล้วตัดคุปองส่งมารอจับสลากว่าจะโชคดีได้ร่วมงานไหม มีคนส่งมากกว่า 10,000 ใบ และคัดเลือกมาร่วมงานเพียง 400 คน ที่พิเศษในงานนี้ คือมีนักร้องมา

งานด้วยครับ นักร้องสาวจากวง ไอคอลลี่ชื่อ COCO (ไม่ทราบชื่อเธอ จึงไม่อาจลงชื่อได้ ต้องขออภัยด้วยครับ) เธอคนนี้แต่งชุดซุนริมา่วมงานด้วย เพราะในแผ่น CD ชุดนี้ก็มีเพลงที่เธอร้องอยู่ และเพลงนั้นเป็นเพลงสำหรับซุนรินะครับ แล้วยังมี ยามาโมโตะ จุนอิจิ นักร้องหนุ่มจากวงไอคอลลี่



พอแข่งกันจบ ศิลปินทั้งคู่ก็มีมินิคอนเสิร์ตแถมให้ผู้เข้าร่วมงาน



คนยืนถือไมค์นี่คือคุณอิโต้เป็นตัวแทนจากนิตยสารแฟมิลีคอมพิวเตอร์จีน

COCO



ที่ชื่อ อิคารุ เก็นจิ มาร่วมงาน แต่รายนี้แต่งตัวมาแบบธรรมดา แต่เขาร้องเพลงสำหรับวีวอลในแผ่น CD ชุดนั้นด้วย ทั้งคู่มาเปิดมินิคอนเสิร์ต และมาเล่นเกมแข่งกัน

ยามาโมโตะ จุนอิจิ



ด้วย นอกจากนี้ก็มีสัมภาษณ์ทั้งคู่งาน และผู้เข้าร่วมงานก็แข่งเกมกัน มีบางคนได้แข่งกับนักร้องทั้ง 2 ด้วย

สวนสนุกสุดพิสดารจากบริษัทไทโตะ

เมื่อวันที่ 20 กุมภาพันธ์ที่ผ่านมา ค่ายไทโตะเปิดสวนสนุกแห่งใหม่ขึ้นที่นครชิบะสวนสนุกนี้ชื่อ 'POWER GAME PARK ชิบูย่า TAITO - STATION' ตั้งอยู่ในตึกชิบูย่าโตเอย์บิลดิ้ง ที่เขตชิบูย่า จุดน่าสนใจ

ในสวนสนุกนี้คือมี SFC (SHIBUYA INFORMATION CENTER) ตั้งอยู่ในร้านด้วย มันเป็นศูนย์รวม

ข่าวสารของเขตชิบูย่านครชิบะ ผ่าข่าวสารส่วนตัวก็ยังได้ สำหรับผู้สัญจรแถวนั้นคงมีประโยชน์ครับ ส่วนเครื่องเล่นดี ๆ ของสวนสนุกนี้ก็มีเกมใหม่เยี่ยม 2 อย่าง อย่างแรกคือเครื่องซิมิวเลเตอร์ขนาดใหญ่ที่ชื่อ "วันเดอร์ชิพ" กับเครื่อง "วอร์เท็กเซอร์" ซึ่งเป็นเครื่องเล่นแบบใหม่ล่าสุดของค่ายไทโตะซึ่งมีติดตั้งที่ร้านนี้เท่านั้น วันเดอร์ชิพนั้นเป็นเกม SHOOTING ครบ ส่วนวอร์เท็กเซอร์นั้นเป็นการเล่นแข่งด้วยเครื่อง 2 ชั้นเป็นการแข่งในอวกาศนะครับ ใครไปญี่ปุ่น ถ้าได้ไปเล่น มาเล่าให้ฟังกันบ้างเน้อ



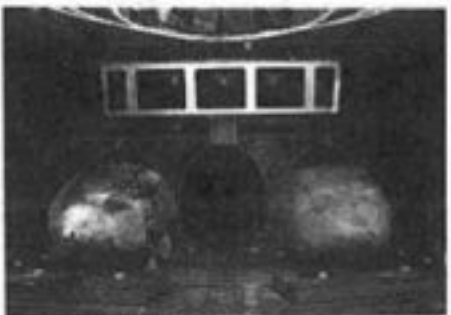
ภายในร้านก็ยังมีส่วนที่ยังสร้างไม่เสร็จ ของตกแต่งให้อิมเมจแนวบริหารอวกาศ

ทางเข้ามีรูปปั้นเทพ



นี่คือ "วันเดอร์ชิพ" มี 2 แบบ เล่น 8 คนกับ 16 คน ในภาพนี่คือแบบ 8 คน น่าสนใจ

นี่คือ "วอร์เท็กเซอร์" เล่นได้ 4 คนพร้อมกัน ยังไม่ได้รายละเอียดอื่น ๆ



PO - WER GAME PARK เปิดแล้วที่ชิบูย่า-โตเอย์-พลาซ่า ตึกนี้ยังสว่างไม่เสร็จทีเดียว



● หน้านี้สำหรับผู้สนใจที่จะลงโฆษณาข่าวคราวหรือสินค้า, อุปกรณ์, เพื่อเป็นข่าวคราวให้นักอ่านที่สนใจทั่วไป (ผู้ที่สนใจจะลงโฆษณาคิดต่อสำนักพิมพ์วิบูลย์กิจ... 311-3270)

ใหม่ล่าสุด

PRO 6 SUPER HIGH EFFECT

ของแท้เพียงรุ่นเดียวที่มีความจำถึง 32 M

คุณสมบัติที่มีความแตกต่างในเครื่อง PRO 6 SUPER HIGH EFFECT เท่านั้น

พิเศษ ซื้อเครื่องเล่นทุกชุด แคมฟรีสูตรเกมส์ 1 ชุด



อย่าลืม

เวลาซื้อ PRO 6 SUPER HIGH EFFECT โปรดเรียกหาสูตรอมตะ 1 เล่ม ฟรี จากผู้ชาย

สูตรเกมส์ตัวอย่าง

ชื่อเกมส์	หมายเลข	สูตร
SYVALION	INFINITIVE LIFE	1184EADC21C920
KING OF MONSTER	UNLIMITED ENERGY	02B89054285200
DRAGON 'S LAIR	INFINITIVE LIFE	004C6EA8EEBCD0 03A57EA8EF9A20 03A39EA8DF9830

สนใจสั่งซื้อหรือต้องการเป็นเอเยนต์ติดต่อได้ที่

สะพานเหล็ก คลองเตย (ตลาดปิ้ง)

หรือที่ ร้านสมอลล์เวิลด์เกมส์ มาตรฐานครองทุกสาขา

TEL / FAX 2156467
2179119 (ต่อ) 8035
HOT LINE 4823426

1. ACTION REPLAY เมื่อใส่รหัสพิเศษก็จะทำให้คุณเป็นอมตะทั้ง POWER, LIFE และอาวุธจะเต็มตลอดเวลา เท่านั้นเกมส์เหล่านี้ก็อยู่ในกำมือคุณแล้ว

2. PRO 6 SUPER HIGH EFFECT รุ่นเดียวที่มีความจำถึง 32 M สามารถเล่นได้ทุกเกมส์ เกมส์ที่มีปัญหาไม่สามารถ COPY หรือเล่นจากคัสตได้ อาทิเช่น RUNMA1/2 ภาค2, FINAL FANTASY 5, สามก๊ก 2, สามก๊ก 3, PSYCHODROTECT แต่ PRO 6 SUPER HIGH EFFECT สามารถเล่นได้ ต่อไปนี้ก็ไม่มีปัญหา กับเกมส์ที่ PROTECT ไว้อีกต่อไปแล้ว

3. PRO 6 SUPER HIGH EFFECT สามารถล้างหรืออัคไว้ด้วยตัวคุณเอง ไม่ว่าจะอัคจากคัสตเกมส์ลงคัสต หรืออัคจากคัสตลงคัสต หรือจะเซฟเกมส์เก็บไว้เล่นวันต่อมาก็ได้สบายบรื้อ!

สินค้าใหม่

HANDY BOY

อุปกรณ์ครบชุดด้วยระบบลำโพงคู่ STERIO พร้อมเลนส์ขยายภาพ สามารถเล่นในเวลากลางคืนได้ เพิ่มความมันส์ด้วย JOYSTICK แบบถนัดมือ

แวนตา 3 มิติ

ใส่แวนแล้ว

เล่นกันมันส์ ๆ

แบบภาพ ทะลุจอ



GARAGA REVIEW

คอลัมน์พิเศษนี้... ยินดีรับทวิจาร์นเกมจากเพื่อนผู้อ่าน ที่ได้สนุกกับเกมเหล่านั้นมาแล้ว
เพียงเขียนความรู้สึกและความคิดเห็นของคุณ ลงในกระดาษสมุดความยาวไม่เกิน 1 หน้า
กระดาษ พร้อมทั้งเขียนมาด้วยว่า มีส่วนประกอบเหล่านี้เหมาะสมกับเปอร์เซ็นต์

BENKEI

RPG

SFC

โดย 2X3 EYES GROUP



ใครที่เคยเล่นเกมส์ของเครื่อง PC คงเคยเห็นหรือเล่นเกมส์ BENKEI มาแล้วบ้าง และตอนนี้ได้ถูกพัฒนามาเป็นเกมส์ของเครื่อง SFC แล้วในด้านของกราฟฟิคนั้นให้สีสันสวยงาม ตัวละครมีขนาดใหญ่ให้รายละเอียดของตัวละครพวกเราและศัตรู โดยเห็นภาพเคลื่อนไหวในฉากต่อสู้ ดูแล้วเหมือนมีชีวิต ทำให้ทราบการโจมตีของศัตรูว่าโจมตีพวกเราคนใด จึงง่ายต่อการแก้ไขเหตุการณ์ได้ทันที ในด้านเสียงดนตรีประกอบทำได้ เหมาะสมกับเหตุการณ์ที่เกิดขึ้น ส่วนในฉากแผนที่นั้นกว้างใหญ่มาก แต่ก็มีแผนที่ให้กดดูจะสามารถรู้ตำแหน่งที่เราอยู่ได้ ทำให้ง่ายต่อการเดินทาง และเราจะต้องเดินไปให้ถึงสถานที่นั้นเสียก่อนจึงจะปรากฏในแผนที่ เกมส์นี้มีระบบเวลาด้วยคือ มีกลางวันและกลางคืน ทำให้การดำเนินเรื่องดูเป็นธรรมชาติ การดำเนินเรื่องส่วนใหญ่จะต้องหาและใช้ ITEM ในการเคลียร์เหตุการณ์ และจะต้องใช้ให้ถูกสถานที่และตรงตำแหน่ง ถ้าไม่เคลียร์เหตุการณ์เสียก่อนจะไปก็ใหม่ไม่ได้ ในเวลาคุสถานะภาพจะมีหน้าของตัวละครให้คุณ และตอนที่ซื้ออาวุธ และซึคป้องกันจะบอกด้วยว่าใครเป็นคนใช้ทำให้ง่ายต่อการซื้อ ส่วนการเก็บ ITEM จะสามารถเก็บได้สูงสุด 99 อันและไม่ปะปนกับอาวุธ และซึคป้องกัน คือจะมีคำสั่งเฉพาะในการเรียกใช้ ทำให้มีเนื้อที่ในการเก็บมาก การเซฟมีให้เซฟได้ 3 เซฟ ส่วนเรื่องของ BOSS แต่ละตัวนั้นทำได้ใหญ่และให้สีสันสวยงาม โดยเฉพาะ BOSS ตัวสุดท้ายนั้นอีกไม่ไ้เล่น

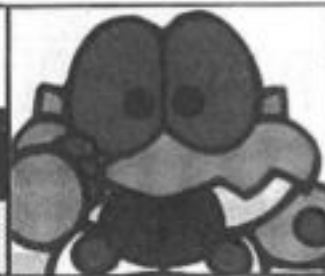
กราฟฟิค	90%	เรื่องราว	90%
ดนตรี	90%	แผนที่	85%
ความยาว	90%	จินตนาการ	80%
ความสมบูรณ์ของเกม	90%		

COSMO GANG

SHOOTING

SFC

โดย ธนศักดิ์ กาญจนรัตน์วาริ



คนที่เคยเล่นเกมส์ GARAGA ในเครื่องแฟมิลิมาก่อน พอมาเล่นเกมส์นี้ก็จะมีในทันทีว่าเหมือนกันมาก แต่ในเกมส์ COSMO GANG นี้ จะเพิ่มสิ่งต่าง ๆ เข้าไปอีกมากมาย ซึ่งทำให้ผู้เล่นมีความสนุกยิ่งขึ้นเป็นทวีคูณ สิ่งที่แตกต่างกันจากเกมส์ GARAGA ที่เห็นได้ชัดเจนนคือฉากต่าง ๆ และอาวุธเป็นต้น ฉากแต่ละฉากทำได้สวยงามพอควร จะมีฉากทั้งบนบก ในทะเล ในอวกาศ และย้ายไปดาวต่าง ๆ และนอกจากนี้เมื่อเราเดินจบดาวดวงหนึ่ง ๆ แล้วจะมีฉากโบนัสมาให้เล่นอีกด้วย ซึ่งจะมีทุกดาว อาวุธต่าง ๆ ก็มีเพิ่มขึ้นเช่นปืนพายุหมุน, โยแมงมุม, คุ๊กตาตกใจ, ซึ่งทำให้การเล่นมีความสนุกสนานเพิ่มขึ้นเกมส์นี้สามารถเล่น 2 คนได้ ซึ่งจะทำให้การเล่นฉากต่าง ๆ ง่ายยิ่งขึ้น และการเล่น 2 คนจะมีอาวุธใหม่เพิ่มขึ้นคือ เมื่อเก็บไอเท็มได้ให้ยานลำล่างยิงใส่ยานลำบน ๆ จะแตกเป็นปืนกระจายได้อีกด้วย การเล่นในฉากต่าง ๆ ก็จะมีลุ้นกันมาก เท่าที่ลองเล่นมาสิ่งที่เด่นที่สุดของเกมส์นี้คือการปรากฏของศัตรู ซึ่งจะหลากหลายมาก ทำให้การเล่นเกมส์มีความตื่นตัวอยู่ตลอดเวลา บอสจะมีอยู่ที่สเตรทสุดท้ายเพียงตัวเดียว ซึ่งเป็นข้อเสียของเกมส์นี้ ซึ่งความเป็นจริง บอสน่าจะมีทุกสเตรทซึ่งทำให้การเล่นง่ายเกินไป ทำให้จบเกมส์ไวเกินไป

กราฟฟิค	85%	ความยาก	75%
ดนตรี	80%	การเคลื่อนไหว	85%
จินตนาการ	70%	ความสนุก	90%
ความสมบูรณ์ของเกม	80%		



ตระกูล PRO.

ความเป็นมาของเครื่อง PRO. ในปัจจุบัน

ขณะนี้...คำว่า'โปร (PRO.)' ดูเหมือนจะเป็นคำที่ บรรดาผู้สนใจการเล่นเกมส์ ได้ยินกันมากเป็นพิเศษ เพราะคำนี้ถูกนำมาใช้ในการตั้งชื่อกันอย่างหลากหลาย โดยเฉพาะที่ซัดเจนที่สุดคือ... 'หัว RAM' ที่ใช้สำหรับเล่นเกมส์เกมใดครับ

เราขอให้คุณไปสู่อำนาจแห่ง PRO. ที่กำเนิดมาจากขั้นตอนของการพัฒนา เพื่อให้เครื่องซัดเจนใช้กับเกมส์ของซูเปอร์ฟามิคอมที่มีการเพิ่มความสามารถมาตลอดเวลา

ตระกูลโปรที่แท้จริงคือ?

ขอขุดคุ้ยไปถึงจุดเริ่มต้น ที่เกิดเครื่องเล่นเกมส์นี้ มันเกิดขึ้นที่ญี่ปุ่น เมื่อครั้งที่ นิเทนโค ซึ่งเป็นผู้ผลิตเครื่องวิดีโอเกมส์ชื่อ 'ฟามิคอม' ออกสู่ตลาด จนกลายเป็นสัญลักษณ์ของเครื่องเล่นวิดีโอเกมส์ไป ได้ผลิตเครื่องเล่นเกมส์สำหรับฟามิคอมขึ้น

แต่ออกมาเป็นเครื่องเฉพาะกิจ ที่สามารถใช้ได้กับเครื่องฟามิคอมเท่านั้น และแผ่นดิสก์ที่ใช้ ก็เป็นขนาดเฉพาะเช่นกัน แต่ความนิยมในเครื่องนี้ มีเพียงระยะสั้นๆเท่านั้น ทว่า...ผลของมัน...ทำให้ตลาดวงการเกมส์ ต้องเปลี่ยนไปขนานใหญ่!!



ทางแถบไต้หวันและฮ่องกง ได้ออกแบบและผลิตเครื่องเล่นเกมส์ออกมา ในลักษณะของหัวRAM ซึ่งใช้แผ่นดิสก์ขนาดมาตรฐานของคอมพิวเตอร์ คือมีขนาด 3.5 นิ้ว และใช้วิธีดึงข้อมูลจากดิสก์เกมส์ของ ญี่ปุ่น มาบันทึกลงบนแผ่นดิสก์ ซึ่งสามารถ นำมาเล่นได้กับเครื่องเกมส์ โดยผ่านทางหัวRAM ซึ่งในยุคนั้นเป็นเครื่องที่ผลิตขึ้นมาเพื่อใช้เล่นกับเครื่องฟามิคอม เมก้าโคร์พ และอื่นๆ

ตรงนี้...คือจุดเริ่มต้นของตระกูลโปร กับซูเปอร์ฟามิคอม

หัว RAM รุ่นแรกภายใต้การผลิตของ CCL.(China Coth Ltd.) ประเทศไต้หวันผลิตออกมาสู่ท้องตลาด ภายใต้ชื่อว่า 'Magicom (MS 3201)' ซึ่ง เป็นหนึ่งในหัว RAM ที่เข้ามาเขย่าตลาดของ ซูเปอร์ฟามิคอมอย่างสะเทือนเลื่อนลั่น เพราะคุณสมบัติที่ถูกสร้าง ขึ้นมาเพื่อใช้กับซูเปอร์ฟามิคอมโดยเฉพาะ ด้วยหน่วยความจำภายในขนาด 4M ซึ่งจะต้องมีเครื่องซัดเจนอีกตัว มาเป็นชุดประกอบ

ความสามารถพิเศษของหัวRAMตัวนี้ มีช่องต่อกับเครื่องซัดเจน 2 ช่อง เพื่อใช้กับเครื่องซัดเจนของคอมพิวเตอร์ได้ด้วย ดังนั้นผู้ที่มิเครื่องคอมพิวเตอร์อยู่แล้ว จึงสามารถเก็บเกมส์ต่างๆเอาไว้ใน Hard Disk (ฮาร์ดดิสก์) ซึ่งเป็นหน่วยความจำขนาดใหญ่ภายในเครื่องคอมพิวเตอร์ สะดวกสบายขึ้นอีกเยอะ

Magicom ตัวนี้...เข้ามาสร้างความฮือฮาให้กับวงการเกมส์ ในช่องปลายปี34 ท่ามกลางความไม่กล้าของผู้ซื้อ เพราะไม่เชื่อว่าจะทำได้ แต่เมื่อลองสัมผัสดูแล้วพบว่า...คุณสมบัติเยี่ยม ประหยัดเป็นยอด!!

อย่างไรก็ตาม ซัดความสามารถของเกมส์ก็มีมากขึ้นเรื่อยๆ จนกระทั่ง Magicom เอาไม่อยู่เนื่องจากหน่วยความจำมีจำกัด จึงมีการปรับแต่เพิ่มเติม และ....



เริ่มเข้าสู่...โปรแท้ๆ

การพัฒนาจึงเกิดขึ้น เพื่อรองรับเกมส์ใหม่ๆ ที่มีความจุมากขึ้น และมีการป้องกันเกมส์มากขึ้น สายงานเดียวกันนี้ จึงนำ PRO.1

(SC-3200) ออกสู่ท้องตลาด ในรูปลักษณะใหม่แต่การทำงานยังคงคล้ายคลึงกับของเดิม เพื่อสะดวกต่อผู้เล่นที่คุ้นเคยกับ Magicom มาแล้ว และยังเพิ่มเติมหน่วยความจำเป็น 8M และสามารถขยายไปได้ถึง 16M

มี 1 ย่อมมี 2



PRO.1 ได้รับความนิยมนำยินดี แต่ทว่า... ความรวดเร็วของการพัฒนาเกมส์ ทำให้ซัดความสามารถในการรองรับเกมส์ของ PRO.1 ต้องขยาย โดยเพิ่มหน่วยความจำให้มากขึ้น ซึ่งสามารถเพิ่มเติมลงในเครื่องเลย และต้องมีขั้นตอน และใช้ช่างผู้รู้ที่มีความชำนาญ จึงได้ความสมบูรณ์ซึ่งครั้งนี้เองที่เป็นความยุ่งยากของผู้เล่น CCL จึงได้คิดสินใจผลิตเครื่อง PRO.2 ตามออกมา โดยมีการปรับปรุงให้มีหน่วยความจำถึง 16M เต็มๆและสามารถอัปเดตแผ่นต่อแผ่นได้

PRO.2 จึงครองใจผู้เล่นเกมส์อยู่พักหนึ่งจนกระทั่ง!!

CCL นำเอา PRO.5 ออกสู่ตลาด!! เกิดจากการพัฒนา และคิดค้นของผู้ชำนาญหลายฝ่าย และคำนึงถึงประโยชน์ของผู้เล่นเป็นหลัก จึงได้ทำการรวบรวมหัวRAM และเครื่องซัดเจนไว้ด้วยกัน ทำให้การใช้งานคล่องตัวขึ้น และมีขนาดที่พอเหมาะกับผู้เล่นเป็นที่สุด!!



(อ่านต่อหน้า 27)

MEGA TACTICS

• หน้านี้พิเศษสำหรับคุณ สูตรเกมส์, เทคนิคต่าง ๆ พาสเวิร์ด ซึ่งเป็นสูตรจากญี่ปุ่น เมื่อกำหนดมาให้คุณได้เล่น, ได้ผ่านสเตจต่าง ๆ และเกมที่นิยมในบ้านเรา

ไม่ต้องคอนตินิวปล่อยให้เกมโอเวอร์
ไป



ที่ LEVEL ไต่ก็ได้ ให้มาแพทช์

กาโชเดนเซตลี / SFC

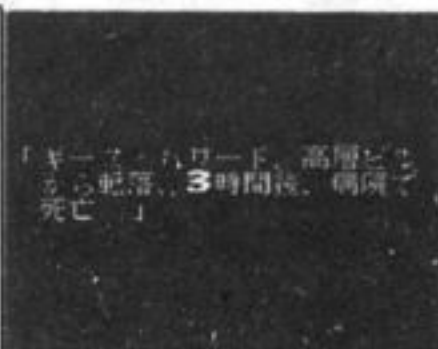
สูตร ENDING กับเล่นแข่ง

สูตรนี้ทำให้แม้เราปราบศัตรูไม่ได้ แต่ก็ดูฉากจบได้ แถมทำให้ตอนเล่นแข่งจะมีพลังไม่จำกัดอีก วิธีคือ ที่ LEVEL ไต่ก็ได้ ให้สู้มาให้อัดคิธ แล้วแพทช์ แต่ไม่ต้องคอนตินิว ปล่อยให้เกมจบไป พอฉากไตเติ้ลกลับมาให้เลือก STREET FIGHT แล้วเริ่มเกม ถ้า 1P ชนะจะได้ดูฉากจบ ถ้า 2P ชนะจะสามารถเล่นแข่งได้แบบที่กำลังและเวลาไม่มีจำกัด



เริ่มเกมด้วยการ STREET FIGHT

กรณี
ที่
P.1
ชนะ



สู้กันแบบกำลังและเวลาไม่มีจำกัด

กรณี
ที่
P.2
ชนะ



สู้กันแบบกำลังและไม่มีจำกัด

CAPCOM KNIGHT / SFC

SPECIAL PRESENT MODE

สูตรนี้คือการเปลี่ยนจำนวน STOCK, ROUND, CREDIT วิธีก็แสนง่ายที่ฉาก PLAY MODE ใส่สูตรเข้าไปแล้วจะมีฉาก SPECIAL PRESENTS ออกมา STOCK เปลี่ยนได้ถึง 5, ROUND เปลี่ยนได้ถึง 6, CREDIT เปลี่ยนได้ถึง 9 ครั้ง

> 1P VS COM
> 1P 2P VS COM
> 1P VS 2P
> PLAYER SELECT
> CONFIGURATION

ที่ฉาก
นี้ให้ใส่
สูตรนี้เข้า
ไป

กดบน, บน,
ล่าง, ล่าง, ขวา
ซ้าย, ขวา, ซ้าย
B, A



จะมีฉาก SPECIAL PRESENTS นี้ออกมา

อเมริกาโอดันอุลตร้าควิซ / SFC

เลือกฉากด้วยชื่อ

สูตรนี้คือสูตรเลือกฉากโดยการเปลี่ยนชื่อครับ วิธีจะรุ่นนิดหน่อย แต่ไม่ถึงกับยากหรอก คือที่ฉากใส่ชื่อ ให้ใส่ตัวแรกว่า 77A แล้วกด X ตัวนั้นจะกลายเป็นตัว จากนั้นก็ดูว่าอยากไปที่ไหน แล้วก็ใส่ชื่อตามตารางนี้เข้าไป เท่านี้ก็เป็นการเล่นฉากที่จะไปแล้วครับ

ใส่ชื่อตาม
ตารางข้าง
ล่างเข้าไป

ดังเช่นใส่ชื่อตามตัวอย่างนี้เข้าไป



ที่ ๆ จะไป	ชื่อที่ต้องใส่
สนามบิน นาฮิตะ	
คิโควิซ	
กวม	



MEGA TACTIC

• หน้านี้พิเศษสำหรับคุณ สูตรเกมส์, เทคนิคต่าง ๆ พาสเวิร์ด ซึ่งเป็นสูตรจากญี่ปุ่น เมก้าคัดมาให้คุณได้เล่น, ได้ผ่านสเตจต่าง ๆ และเกมที่นิยมในบ้านเรา

กด SELECT ค้างไว้แล้วกด L, R, R, L, START

ที่ฉากออฟชั่น เลื่อนมาที่ช่อง MUSIC ใส่ตัวเลขตามตาราง แล้วใส่สูตรทางซ้ายเข้าไป



SONIC BLAST MAN / SFC

สูตรเลือกฉาก

นี่คือสูตรเลือกฉากโดยใช้ฉากออฟชั่นช่วย ก่อนอื่นเรียกออฟชั่นออกมาแล้วเลื่อนไปที่บรรทัด MUSIC แล้วใส่เบอร์ตามตารางที่ให้มา (อยากไปฉากไหนก็ตั้งเบอร์ตามที่ให้มา) แล้วก็ใส่สูตรเข้าไป จะได้เริ่มเล่นตามฉากที่ได้ตั้งไว้ ถ้าตั้งเบอร์ 7 ไว้จะได้สู้กับบอสฉาก 1 ถ้าตั้งเบอร์ 10 จะได้เล่น HIT STAGE ซึ่งปกติแล้วต้องเคลียก่อนจึงจะเล่นฉากนี้ได้

HIT STAGE

เลือกเบอร์ 2-6 เป็น การเลือกฉาก



สู้กับบอส

เลือกเบอร์ 7-10 สู้บอส



STAGE

เลือกเบอร์ 10 ใต้ HIT STAGE






บัลบารอสซ่า / SFC / DEBUG & SONUD MODE

นี่ก็เป็นสูตรเดบักโมดกับ SOUND MODE ธรรมดาครับ วิธีทำก็ไม่ยากอะไรเลย มาเริ่มที่ SOUND MODE ละกัน ใส่สูตรตามที่ให้มาเข้าไป ถ้าสูตรติด ด้านล่างของฉากใดฉากหนึ่งจะมีคำว่า MUSIC กับ SOUND ขึ้นมาให้ ไข่มุมบน, ล่างในการเปลี่ยนบรรทัดไข่มุมซ้าย, ขวาในการเปลี่ยนเพลง ไข่มุม A ในการฟังเพลง ส่วนสูตรเดบักโมดนั้นก็ให้ใส่สูตรที่ให้มาเข้าไปเช่นกัน จากนั้นคำว่า PUSH START BUTTON ที่ฉากใดฉากหนึ่งจะกลายเป็นสีแดง แล้วจะเข้าสู่เดบักโมด ให้เลื่อนช่องไปที่สถานที่ ๆ ไม่มียูนิทอยู่บนแผนที่ แล้วกด L, R ค้างไว้แล้วกด X จะสามารถชนะในเนื้อเรื่องส่วนนั้นได้ แต่ถ้ากด L,R ค้างไว้แล้วกด A เราจะเป็นฝ่ายแพ้ ถ้าเลื่อนช่องมาที่ตัวยูนิทพอดี เมื่อกด L, R ค้างไว้ ยูนิทนั้นจะสลายไป

SOUND MODE

MUSIC 4

กด L, ขวา. B
ล่าง. L, R,
ซ้าย. START




PUSH START BUTTON
© SANNY 1992
1990 GUSTARSOFT

ทำ SOUND MODE ที่เลือกสูตรซ้าย ถ้าจะทำเดบักก็เลือกสูตรล่าง

DEBUG MODE


กดขวา. X,ล่างบน. B, X, - START



PUSH START BUTTON
© SANNY 1992
1990 GUSTARSOFT


ถ้ากลายเป็นสีแดง แสดงว่าสูตรติด

เลือกช่องไปที่ยูนิท



กด L, R ค้างไว้

ตัวอย่างเช่น ถ้ากด L,R ค้างไว้แล้วกด X จะชนะได้อย่างง่ายดาย



เพาเวอร์ ฮัพ ครองนี่ยินดีต้อนรับเกมส์จากผู้ทางบ้านทุกท่าน ผู้ที่ได้ถูกคัดเลือกลงในเมก้า จะได้รับของรางวัลเป็นแผ่นดิสก์ รวมฉบับละ 10 รางวัล ส่วนผู้ที่ไม่ผ่านการคัดเลือก จะได้รับของรางวัลปลอบใจจากทีมงานเมก้าทุกท่านเป็นแผ่นโปสเตอร์ค 4 สี อย่างดีมีของเปล่าดีคสแคมปีมาด้วย

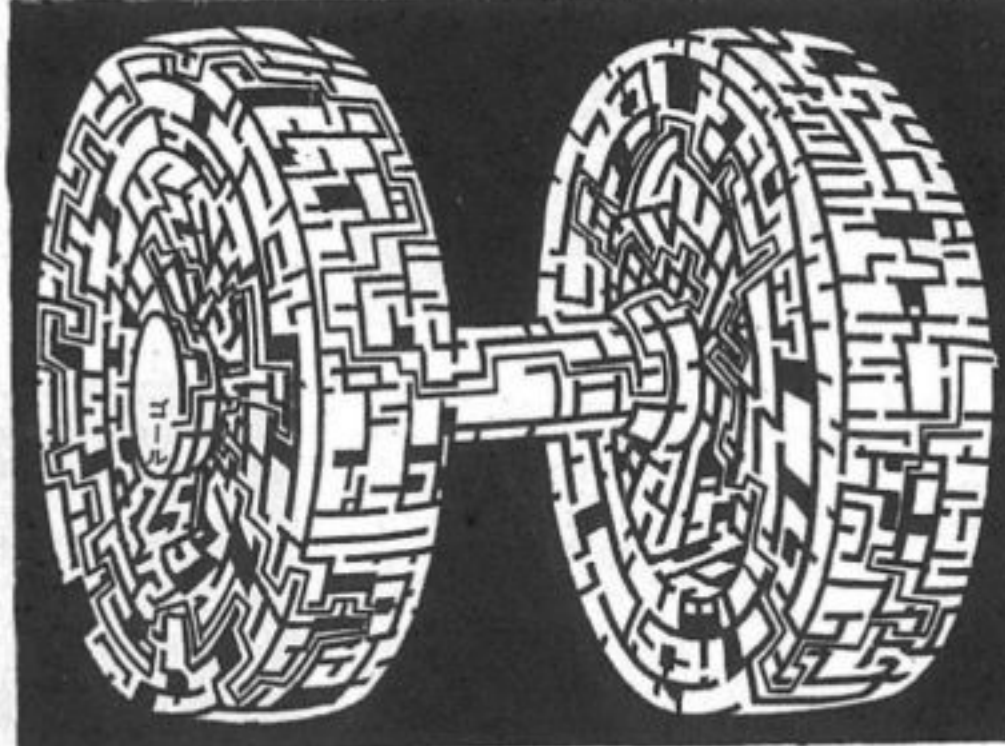
คราวนี้เป็นเกมสึกรอช่วย?

ฉบับนี้เป็นเกมส์จากผู้ทางบ้านที่ส่งมาและถูกคัดเลือกลงในเมก้าฉบับนี้คือ คุณ ทัศนีย์ มุสิกะนุกุล จาก จ.ปทุมธานี ก็ได้รับรางวัลจากทางทีมงานเมก้า ขอแสดงความยินดีด้วยครับ และในฉบับหน้าก็จะได้พบกับเกมส์ของผู้ทางบ้านอีกท่านหนึ่งที่ได้ถูกคัดเลือกไว้แล้วเช่นเดียวกัน ผู้ที่ส่งเกมส์เข้ามา แม้ว่าจะไม่ผ่านการคัดเลือกทางเราก็จะมีของรางวัลปลอบใจให้ทุกท่าน ขอฝากข้อความสักนิดนะครับ ผู้ที่ได้รับรางวัลในแต่ละฉบับของเมก้าที่ประกาศผลไปแล้วในหน้านี้ ผู้ที่ได้รับของรางวัลแล้ว โปรดติดต่อกับมาด้วย (เฉพาะคลับฟ้ามิกคอม) เพื่อทางเราจะได้ทราบว่าจะส่งรางวัลถึงมือท่านหรือยัง

มาเข้าเรื่องเกมส์ของฉบับนี้กันเลย มิกคิกกาอยู่ว่า 1.ให้เติมตัวเลขลงในช่องว่าง ซึ่งตัวเลขที่จะนำมาเติมจะต้องเป็นเลขจาก 1-9 เท่านั้น 2.เลข 1-9 ที่นำมาเติมแต่ละตัวใช้ได้เพียง 4 ครั้ง แต่จะอยู่ซิดหรือห่างก็ได้ 3.เมื่อครบทุกช่อง ตัวเลขแต่ละแถวทั้งแนวนอนหรือแนวตั้งรวมกันได้ 30 ทุกๆแนว เมื่อได้แล้วส่งมาที่ * เมก้า สำนักพิมพ์วิบูลย์กิจ 50/98 สุขุมวิท 62 บางจาก กรุงเทพฯ 10250 * ของรางวัลคือแผ่นดิสก์ของเครื่อง SFC 10 รางวัล.....

แล้วเมื่อไหร่เกมส์ของคุณจะได้ลงอย่างนี้!!

ได้หรือไม่ได้ ไม่สำคัญรางวัลของรางวัลให้ท่านทุกคน ขอของเปล่าดีคสแคมปีมาด้วย



				6	
					8
3					
	7				
					2
9		5		1	

ประกาศผล รางวัลประจำฉบับที่ 4

นี่คือรายชื่อของผู้ที่ได้รับรางวัล เป็นแผ่นดิสก์ของเครื่อง SFC จำนวน 10 รางวัล

1. ด.ช. ดิเรก เรืองสมุทร จาก จ.กรุงเทพฯ
2. คุณ เดชพล มรโธวรรณ จาก จ.กรุงเทพฯ
3. คุณ กิตติเดช รักบุญชา จาก จ.กรุงเทพฯ
4. ด.ช. สมนัส กรุณากร จาก จ.กรุงเทพฯ
5. ด.ช. เฉลิมพล ไพนุพงศ์ จาก จ.กรุงเทพฯ
6. คุณ ชลธิศ รมณีนียงกูร จาก จ.กรุงเทพฯ
7. คุณ สุรัชย์ ชิมพัฒน์วงษ์ จาก จ.สมุทรปราการ
8. ด.ช. สวิทย์ ช่างไม้ จาก จ.เพชรบุรี
9. คุณ ปฤถณ ศิลปาภิสิทธิ์ จาก จ.ราชบุรี
10. ด.ช. เกียรติศักดิ์ จันท์สม จาก จ.นนทบุรี



MEGA EXPRESS

HARDWARE

นินเทนโดได้ผลิตเครื่อง PC สำหรับเล่นเกมส์ออกจำหน่ายแล้ว!?



และนี่คือตัวตึกบริษัทนินเทนโดครับ

ขณะนี้บริษัทนินเทนโดกับสถาบันค้นคว้าโนมูระได้ทำการร่วมมือกันเพื่อจะผลิต เครื่องเพอซันแนล.....คอมพิวเตอร์แบบใหม่ขึ้นมาครับ คาดว่าจะเสร็จในเร็ว ๆ นี้ด้วย

การที่บริษัทผู้ผลิตเกมสำหรับครัวเรือนจะหันมาผลิตเครื่อง PC. นั้นไม่ใช่ของใหม่แต่อย่างใด เพราะบริษัทเซก้าก็เคยทำการเช่นนี้มาแล้ว เซก้าผลิตเครื่อง IBM-PC ที่ชื่อ "เทร่าไดรฟ์" ออกมา แต่เครื่องที่นินเทนโดกับทางโนมูระกำลังผลิตอยู่นี้ คงมีอะไรแตกต่างจากของเซก้าแน่ ทว่าทางนินเทนโดกับโนมูระยังไม่ยอมให้ข่าวอะไรทั้งสิ้น แม้แต่ข่าวการร่วมมือกัน ทั้ง 2 บริษัทก็ยังไม่ยอมประกาศอย่างเป็นทางการ ฝ่ายข่าวของนินเทนโดกล่าวว่

"เป็นเรื่องซับซ้อนครับ ยังบอกอะไรไม่ได้ แต่ไม่ช้าคงมีการประกาศอย่างเป็นทางการ รออีกนิดนะครับ"

นินเทนโดชุดแบบนี้ประจำ แต่ทางกองบก. ของนิตยสารแฟมิลีคอมพิวเตอร์ก็ไม่ได้ยอมหยุดแค่นั้น มีการล่าข่าวต่อไป และก็ได้ข่าวคราว ๆ ของเครื่องนี้ออกมาดังนี้ครับ

จุดเด่นที่สุดของเครื่องใหม่ตัวนี้คือข้อจำกัดในการใช้ของเครื่องนี้ เราทุกคนรู้กันดีว่าเครื่อง PC. ปกตินั้นแค่เปลี่ยนซอฟต์แวร์ คุณก็ใช้มันเล่นเกม, ใช้เป็นเครื่องคำนวณ, ใช้เป็นเวิร์คโปรได้ แต่ในกรณีของเครื่องใหม่ตัวนี้ เป้าหมายการใช้งาน คือการให้คุณสร้างเกมของตัวเองขึ้นมาได้ครับ ตัวเครื่องเองก็จะมีระบบการสื่อสารแบบที่เครื่อง PC. ปกติมีผู้ใช้เครื่องใหม่ตัวนี้จะได้เป็นสมาชิกของกลุ่มผู้ใช้ (จะได้รับการลงทะเบียนเป็นสมาชิกตอนที่ซื้อเครื่อง) ในแง่การสื่อสารนั้น คุณสามารถหาที่ปรึกษาในการสร้างเกมผ่านทางเครื่องตัวนี้ได้ สมาชิกทุกคนสามารถแลกเปลี่ยนข่าวสารกันได้ กลายเป็นเน็ตเวิร์ค

ของผู้ใช้เครื่องนี้ขึ้นมา โดยที่ทางศูนย์โนมูระเป็นผู้จัดการในข่ายการสร้างเน็ตเวิร์ค อันที่จริงแล้วในอดีตทางนินเทนโดกับโนมูระเคยร่วมงานกันมาก่อนแล้ว ทั้ง 2 บริษัทเคยร่วมมือกันสร้างศูนย์บริการข่าวสารทางโทรศัพท์สำหรับผู้ใช้เครื่อง FC ในช่วงที่เครื่อง FC ยังเป็นที่นิยม การร่วมมือของทั้ง 2 ในครั้งนี้จึงไม่ใช่เรื่องน่าอือฮาแต่อย่างใด

เรื่องความสามารถของเครื่องก็เป็นอีกเรื่องที่มีคนสนใจกันมาก CPU ที่เป็นสมองของเครื่องคอมพิวเตอร์ สำหรับเครื่องนี้เป็น CPU ขนาด 32 บิต ด้านซอฟต์แวร์ที่มีความจำเป็นที่สุดในการสร้างเกมนั้นทางนินเทนโดจะเป็นผู้ผลิตเอง เครื่องนี้ไม่จำเป็นต้องใช้กับมอดิเตอร์เฉพาะตัวเครื่องต่อกับโทรทัศน์ก็ใช้งานได้ ข้อมูลที่รู้มาทั้งหมดก็มีเพียงเท่านี้ เครื่องนี้ชื่ออะไร รูปร่างเป็นยังไง MAIN MEMORY



* นี่คือเครื่อง "เทร่าไดรฟ์" ที่เซก้าเป็นผู้ผลิตมันคือการผสมเครื่อง IBM-PC กับ MD เข้าด้วยกัน

มีขนาดไหน ระบบความทรงจำ (ฟลอปปีหรือ CD-ROM ฯลฯ) จะใช้อะไรเหล่านี้และอื่น ๆ ยังไม่รู้เลย ทางนินเทนโดก็พูดปิดท้ายว่า "ก็คงจะเป็นเรื่องที่ใช้ผู้ใช้สามารถสร้างเกมได้ด้วยตัวเองนะครับ ต้องคอยติดตามข่าวต่อไป"

คาดเดาว่าราคาเครื่องนี้ยังไงก็ไม่เกินแสนเยน ถ้าเข้ามาเมืองไทยไม่รู้ก็หมิ่นบาทจะเอาที่ไหนมาซื้อกันล่ะนี่

ถ้าเป็นในยุคของเครื่อง FC รูปร่างของเครื่อง PC. อาจออกมาแบบนี้ก็เป็นได้ สีดูคุ้น ๆ ยังไงก็ไม่รู้ ยังไงเครื่องใหม่ที่นินเทนโดจะผลิตคงดีกว่านี้ล่ะ

มีของแบบนี้ด้วย!

จะมีซอฟต์แวร์เหล่านี้ ออกขาย.....



ชื่อ	ราคา	จำนวน	วันที่ออก	บริษัท
RPG ซิกัล	1,200	1	1989.10.1	LOGIN
...

* แผ่นดิสก์ 2 แผ่นที่คุณเห็นด้านข้างนี้มีชื่อว่า 'RPG ซิกัล' เป็นซอฟต์แวร์ที่ผลิตโดยบริษัท LOGIN ใช้กับเครื่อง PC-9801 ถ้าใช้ดิสก์นี้แล้ว ไม่ว่าใครก็สามารถสร้างเกม RPG ได้โดยง่ายที่ญี่ปุ่น ซอฟต์แวร์นี้ได้รับความนิยมมาก เพราะมันทำให้ผู้ใช้ดิสก์สามารถสร้างเกม RPG หรือเกมซิมิวเลชันหรือ SHOOTING ได้ตามใจ



MEGA SCOOP

太閤 立志伝

เกมประเภท "ความ...ของโนบุนากะ" ใคร ๆ ก็รู้ว่าเป็นเกม RPG ที่เกี่ยวกับประวัติศาสตร์ยุคสงครามของญี่ปุ่น ค่ายโคเอย์สร้างเกมพวกนี้จนฮิตและบัดนี้ มีเกมแนวนี้ออกมาใหม่ อีกเกมแล้วครับ

คราวนี้ตัวเอกคือ ฮิเดโยชิ!!

เกมนี้ชื่อเต็ม ๆ คือ "โทโคริทชิเด็น" เป็นเกมเกี่ยวกับชีวิตของขุนศึกโทโยโทมิ ฮิเดโยชิ เกมจะเริ่มตั้งแต่เขายังเป็นไพร่พลธรรมดาหัวหน้ากองทหารเดินเท้าเล็ก ๆ เขาจะสร้างฐานะตัวเองขึ้นมา จนได้เป็นเจ้าของคนเป้าหมายสุดท้ายให้เขาขึ้นมาดำรงตำแหน่ง "คัมบิก" (รองจักรพรรดิ) มีเหตุการณ์มากมายรอฮิเดโยชิอยู่ หากตัดสินใจอะไรพลาด อาจถึงขั้นถูกตัดคอเลยก็ได้



พื้นฐานเป็น RPG แต่ในฉากรบจะเป็นซิมิวเลชัน

ที่แรกก็เป็นเพียงผู้รับใช้ของแม่ทัพโนบุนากะ



มีขุนศึกปรากฏตัวกว่า 700 คนในเกม การเคลื่อนไหวของเขาจะมีผลต่อความเป็นไปของเกม



แต่ละที่ในญี่ปุ่นมีปราสาท รวมแล้วมีมากกว่า 120 ปราสาท การชิงปราสาทเป็นอีกจุดหลักของเกม

การดำเนินไปของเกม แบ่งเป็น 3 ชั้นตามพัฒนาการของฮิเดโยชิดังนี้

ขั้นตอนของเกม!!

- เสริมสร้าง
- ฝีมือส่วนตัว
- เป็นจ้าว
- ปราสาท
- เป็นจ้าว
- นคร

เป็นการสร้างพลังกายและสมองของฮิเดโยชิ ให้สูงขึ้น เพื่อจะเป็นจ้าวนครก็ต้องเข้าร่วมงานกับจ้าวนครให้ได้ก่อน รับคำสั่งจากจ้าวนครปฏิบัติให้สำเร็จ ช่วงนี้ต้องเรียนรู้ทุก ๆ เรื่อง

ขั้นนี้ได้มาเป็นผู้รับใช้โตะ โนบุนากะแล้ว ไปโจมตีนครต่าง ๆ คอยรับใช้ในโนบุนากะอย่างใกล้ชิด มีคำสั่งส่วนตนแล้ว ออกคำสั่งไปยังข้ารับใช้ มีหน้าที่จัดการเรื่องในนครและกองทหาร

ขั้นนี้เป็นรวมทั้งแคว้นเป็นหนึ่งทีเดียว ฮิเดโยชิต้องขึ้นเป็นคัมบิกให้ได้ โนบุนากะก็เสียชีวิตไปในระหว่างสงครามแล้ว ต้องพยายาม หาขุนพลเก่ง ๆ มาอยู่ข้างกาย การเป็นจ้าวนครต้องระวังในทุกเรื่อง

มีเกมสำรองด้วยนะ!!

ในเกม "โคสุมบัส" ของโคเอย์มีเกมย่อยเป็นไฟฟ็อกเกอร์ ในเกมโทโค...นี้ก็มีเกมย่อย เป็นเกมทอย

ลูกเต๋ากับเล่นไฟดอกไม้ ชาวไทยเราอาจเล่นยากหน่อยนะ



เกมลูกเต๋าคือ "จินจิโรจิน" เขาว่ากว่ากว่า ใครก็เล่นได้



เกมไฟดอกไม้ "โอโยโจกานู" อันนี้เล่นยากแน่เลย

เกมไฟดอกไม้ "โอโยโจกานู" อันนี้เล่นยากแน่เลย

เริ่มที่หัวหน้าหน่วยทหาร

ในขั้นนี้ต้องเริ่มจากการเป็นแค่นายคิโนซึตะ โทคิจิโร่ หัวหน้ากองทหารเดินเท้าเล็ก ๆ รับคำสั่งออกไปปฏิบัติการ ผ่านความยากลำบากมากมาย ทำให้ตนมีฝีมือสูงขึ้น เมื่อปฏิบัติงานได้สำเร็จ ก็ได้รับความไว้วางใจจากเจ้าวนคร ตำแหน่งงานเริ่มก้าวหน้า เริ่มมีอำนาจสูง ในตอนที่ไม่มีฝีมือ ต้องทำงานตั้งแต่ชายเสมียงกรัง, ซ็อบุทซึกัตซึซึชิ ฯลฯ ถ้าเกิดว่าไม่ทำงานพวกนี้ ก็คงไม่มีทางก้าวหน้าได้เหมือนกัน ถ้ามีฝีมือสูงขึ้นแล้ว ก็จะเข้าร่วมสงครามได้ ตอนว่าง ๆ ก็ไปสมัครเป็นศิษย์ของขุนพลหรือซามูไรไร้นาย เป็นการเพิ่มพลังการต่อสู้และพลังการปกครองไปได้ด้วย



★คอนแรกยังเข้าร่วมรบไม่ได้ การสังหารหัวหน้าศัตรู ยังเป็นได้แค่ความฝันอยู่



1560年 5月19日 晴 尾張 100
★เดินไปบนสนาม รบรวมข่าวสาร

	織田 家居城	運	
	清洲城	勝 54	
	城主 織田信長		
石高	11万石	資金	17980貫
統率	100%	兵糧	33270石
士気	80%	兵士	4109人
住民	★★★★	騎馬	3800頭
土地	★★	鉄砲	3000丁

1560年 6月 1日 晴 尾張 100



1560年 6月11日 晴 美濃 97
★แม้จะเป็นงานต่ำ ๆ แต่ก็เป็งานที่สำคัญ



1560年 6月 2日 晴 尾張 100
★การจัดเตรียมอาวุธ เป็นเรื่องที่่วนวายสุด ๆ

ปฏิบัติงานให้สำเร็จ

ถ้าเกิดว่าไม่ว่ายังไงก็ไม่สามารถปฏิบัติการกิจที่ได้รับมอบหมายให้สำเร็จได้ ก็คงต้องกลับบ้าน ไปปรึกษาหาหรือกับภรรยาซึ่งเธอสามารถให้คำแนะนำได้นะ หรือไม่ก็หาของขวัญไปให้เจ้าหญิงที่ปราสาท การผูกมิตรไว้จะมีประโยชน์ต่อไป เจ้าหญิงจะช่วยเราได้ในหลายเรื่อง

แล้วต่อไปก็จะต้องมีการรวบรวมข่าวสารในแต่ละเมือง ไปฟังข่าวสารข่าวลือจากนักบวชหรือในร้านขายยาหรือร้านเหล้า อาจได้รู้ความจริงที่คาดไม่ถึงก็ได้ โทริจิริโร่จะก้าวจากคนชั้นต่ำขึ้นมาเป็นเจ้าคนนายคนได้หลายทาง ต้องลองเล่นดูนะ

คุยกับภรรยา

เวลา 10:00
เดือน 6
วัน 22
เวลา 10:00

おねえさん
喋っては他の町でも売っていることがあるそうですよ

1560年 6月 2日 晴 尾張 100

★เป็นมิตรกับเจ้าหญิงจะมีประโยชน์ในอนาคต

おねえさん
まあ、これをわらわに? 有難く頂いておきますよ

1564年 1月22日 晴 美濃 100

★มีฝีมือมากขึ้นทำงานสำเร็จได้ง่ายขึ้น

羽柴 秀吉
実はそちから調略のコツを教えてもらおうと思ってな

1564年 1月17日 晴 美濃 100

★คำแนะนำจากคนอื่น ๆ ก็อาจเป็นเรื่องดี ฟังเอาไว้ด้วยนะ

織田家	長浜城
徳川 4846	所持有
知行 25貫	861貫 500文
外交 45	鉄砲 A 調略 A
武力 46	騎馬 A 茶室 A
政治 48	原城 A 茶術 A
財政 65	件名 A 文化 A
兵士 47	戦術 Lv 26
騎馬 48	政略 Lv 21
1562年12月26日	晴 尾張 100

ต้องเก่งขึ้น โทคิจิโร่!

ในขั้นนี้ฝีมือตัวเองสูงแล้ว ก็เข้าสู่สงครามได้เลย เพื่อที่จะชนะการศึกได้ ก็ต้องเพิ่มระดับวิชาดาบเสียก่อน ดังนั้นจึงต้องไปเป็นลูกศิษย์ขุนพล เพื่อเพิ่มระดับฝีมือเพลงดาบ เคลื่อนที่ไปตามแผนที่ต่อสู้กับขุนพลของนครอื่น แต่ถ้าเกิดไปสังหารขุนพลที่มีเกียรติสูงกว่าเรา อาจจะเป็นผล

ให้เกียรติเราต่ำลง พยายามหลีกเลี่ยงน่าจะดีกว่า เมื่อชนะการศึกได้ ก็จะกลายเป็นคนที่เด่นขึ้นมา ตำแหน่งสูง ๆ ก็ไม่ใช่ความฝันแล้ว เสริมสร้างกำลังทั้งด้านในและนอกให้เข้มแข็งขึ้นเป็นเจ้าวนครให้ได้

จะสู้ดีหรือไม่?

★เดินบนสนามพบกับขุนพลนครอื่น

1560年 6月 22日 晴 美濃 22

สู้กันแล้ว!!

★การต่อสู้ใกล้เข้ามา โอกาสก้าวหน้าก็มาด้วย

1560年 5月 17日 晴 尾張 100

★ปะทะกันแล้ว โวแบบนี่ต้องมีคนตายแน่

大久保 長安
水戸 藤吉郎

1560年 6月 22日 晴 美濃 22



MEGA SCOOP

英雄伝説 II

The Legend Of Heroes II

ชื่อเกมนี้อ่านว่า "เอย์ยูวเต็นเซ็คซี่ 2" แปลว่า ตำนานผู้กล้า ภาค 2 เกมนี้เคยเป็นเกมของเครื่อง PC. มาก่อน และย้ายไปเป็นเกมของเครื่องหลายแบบ ในที่สุดภาค 2 ก็มาเป็นเกมของเครื่อง SFC มาตุกันเลขคดับ



ค่าย EPOCH วางตลาดเดือนมิถุนายน ราคา 9,800 เยน

RPG
BACK UP CARTRIDGE



การต่อสู้เดือดเริ่มขึ้นอีกครั้ง

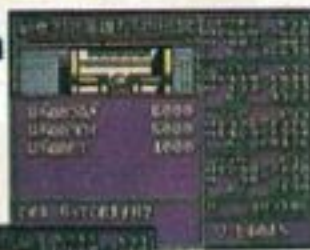
ที่จริงเกมนี้มีชื่อเต็ม ๆ ว่า 'DRAGON SLAYER เอย์ยูวเต็นเซ็คซี่' ชาวไทยเรารู้จักเกมนี้ในชื่อ DRAGON SLAYER มากกว่าเป็นแน่ (เห็นฉากแล้วอาจจะจำได้) ภาค 2 นี้จับความห่างจากภาคแรก 20 ปี เซริออส พระเอกในภาคแรกให้กำเนิดบุตรชายและบุตรของเซออสก็คือพระเอกของภาคนี้ ตัวละครจากภาคแรกบางตัวมาปรากฏตัวในภาคนี้ด้วย 20 ปีผ่านไปคงมีอะไรเปลี่ยนแปลงไปเยอะแน่

ภาคแรก

มีสถาน-การณีสกนุก ๆ มาก



เวทย์มนต์มีมากถึง 7 ชนิด



ได้ผจญภัยในแผนที่นี้อีก



ลีโอ นี่ท่าทางจะเป็นชาวสารสำคัญนะ

สโลมออกมาแล้ว แอทลัสมีนิสัยชอบแก๊งสโลมไม่คิดเลยนะ...
20 ปีผ่านไป ในเมืองย่อมมีการเปลี่ยนแปลง ได้พบคนมากมายที่เคยปรากฏตัวในภาคแรก



หลังการต่อสู้ครั้งใหญ่เวลาผ่านไป 20 ปี.....

ภาคแรก พวกของเซริออสได้พิชิตเทพพยานะแอกันเซียงลงไปได้ เวลามาผ่านไป 20 ปี ช่วง 20 ปีนั้นกษัตริย์เซริออสกับราชินีตีนาให้กำเนิดพระโอรสนาม แอทลัส ในวัยครบรอบอายุ 16 ปีของแอทลัส กษัตริย์เซริออสก็ได้ส่งจดหมายไปยังนครต่างๆ ในแคว้นอิเซลฮาซ่า โดยขอให้ช่วยฝึกฝนแอทลัสให้มีความเหมาะสมที่จะเป็นกษัตริย์ต่อไป การเดินทางต่อสู้ของแอทลัสจึงเริ่มต้นขึ้น



ลีโอคือเซริออส พระเอกของภาคแรก เพราะเซริออส โลกจึงสงบสุข

20 ปีก่อนการต่อสู้เริ่มต้นเพราะอีกคัมภีร์ เมื่อสันติสุขกลับคืนมาทุกคนก็แยกย้ายกลับบ้านเกิด



เซริออสรับตำแหน่งต่อจากอัล-เอลผู้พ่อ รับตำแหน่งกษัตริย์แห่งฟาร์น และให้กำเนิดบุตรชาย

เพื่อมุ่งทั้ง 5 คนจากภาคที่แล้ว ในภาค 2 พวกเขาจะปรากฏตัวใหม่ แบบใหม่



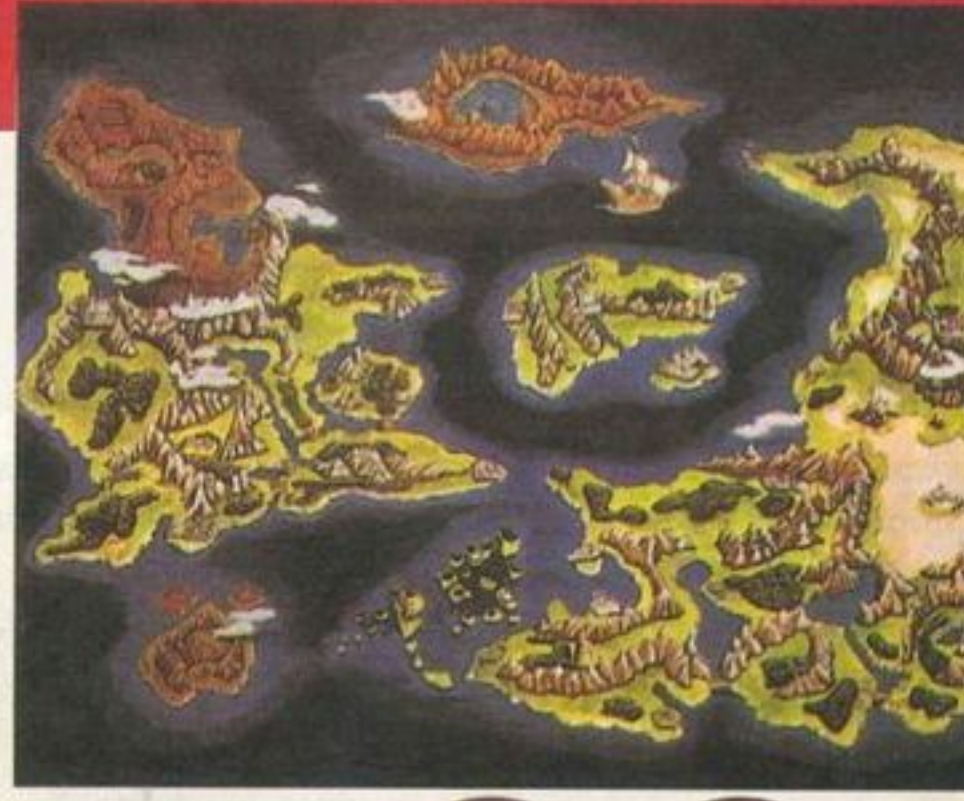
ฉากที่ดูง่ายทำให้อารมณ์ดี

จุดดีจุดหนึ่งของเกมนี้คือ ฉากวินโดว์ มีลักษณะที่โปร่งแสงครับ ฉากแบบนี้ ทำให้เราสามารถมองฉากได้ทั้งฉาก อย่างกว้างขวาง ส่วนการต่อสู้นั้นก็ เหมือนภาคที่แล้วคือเป็นการเลือกคอมมานด์ เวลาพบกับศัตรูบนสนาม ก็ จะเข้าสู่ฉากต่อสู้โดยอัตโนมัติ การใช้คาถา จะทำให้ MAGIC POINT ลดลงถ้าเดิน ทอดอยู่อยู่บนสนาม MP จะค่อย ๆ คืน มาเอง



ภายในคัม-
เขียน นั้น
กวาดตาแค่
ทีเดียวก็น่า
รู้ว่าเรายู่ที่
ไหน ช่าง
มาก

หากเดิน
บนสนามไป
เรื่อย ๆ โดย
ไม่เจอศัตรู
ก็จะเคลื่อนที่
ไปได้โดยไม
ต้องสู้



ในเมือง



เหมือนภาคที่แล้ว ตรงที่เล่นหา เพื่อนได้ด้วย
ในภาค 2 นี้มีอาวุธและไอเทมที่ ต่างจากภาคที่แล้วด้วย

เมื่อ
เรื่องมี
6 ตอน
มีการ
มัจจุ-
ร้ายแบบ
ใหม่รอ
คุณอยู่

ต่อสู้



ตัวสัตว์
ประเภท
พวกนี้มีจริง
โลกของว
วายนาบู

สู้เลยไม่ต้องกลัว



มีระบบออโต้แบทเทิลด้วยแบบนี้เราก็สู้ได้สบายสินะ
เมื่อปราบสัตว์ประหลาดได้ จะมีรางวัลที่พิเศษ ไอเทมแปลก ๆ มา

4 คนรวมกันปราบศัตรู!!

เกมนี้ดำเนินเรื่องโดยตัวละคร 4 คน ทั้ง 4 นี้ก็มีลักษณะและเป้าหมายแตกต่างกัน แต่ก็มีความคล้ายกันอยู่เหมือนกันจึงต้องรวมพลังกันนะ



แม้เป้าหมายจะแตกต่างกัน แต่โดยความตั้งใจแล้วทุกคนเหมือนกัน



ลูกของเซรียอสกับดิน่า ตัวเอกจากภาคที่แล้ว ในภาค 2 นี้เขาคือพระเอก



เป็นเด็กสาวที่ใจดี ถนัดเวทย์มนต์คินพลัง ออกเดินทางผจญภัยเพราะฝันเห็นเทพธิดาเพร่าย่า



เป็นผู้ถนัดใช้เวทย์มนต์ ใช้เวทย์มนต์โจมตีได้เก่ง แต่ด้านกำลังกายเขาก็แข็งแรงมากทีเดียว

เป็นบุคคลปริศนา ไม่มีใครรู้จักหน้าและนิสัยของเขา เป็นคนพุดน้อย ไม่มีใครรู้ว่าเขาคิดอะไร เป็นคนลึกซึ้งจริงๆ





MEGA SCOOP



ผมเคยแนะนำเกมนี้ในคอลัมน์ SOFT EXPRESS ไปแล้ว ตอนนั้น เกมนี้ยังไม่มีชื่อเกมดาวธ ตอนนี้มีแล้วครับ อ่านว่า "ซินนิปปอน โปเอเลดิงก์โจเซนอิ IN โทเคียวโดมุ" ยาวลึกลับมากทีเดียว

ค่าย VARIE วางตลาดปลายเดือนมิถุนายน ราคา 9,800 เยน

SPORT CARTRIDGE

เกมมวยปล้ำที่มีฉากงดงามที่สุด!!

ตอนที่แนะนำครั้งก่อนนั้น ผมก็ได้บอกไปแล้วตัวละครในเกมนี้เป็นตัวละครที่มีตัวตนจริงในวงการมวยปล้ำญี่ปุ่น นั่นคือจุดเด่นของเกมนี้ ในเกมนี้มีนักมวยปล้ำ 10 คน ล้วนแต่เป็นคนดังทั้งนั้น

ที่พิเศษมากของเกมนี้คือฉากแบ็คกราวด์งดงามอย่างมาก ก็เพราะเกมมีความจริง 16 เมก้า จึงได้ภาพงาม ๆ ออกมา แต่สิ่งที่ควรสนใจมากที่สุด ในเกมนี้ น่าจะเป็นตัวละครมากกว่า

ครับ เรามีแจกแจงตัวละครกันให้แบบละเอียดในหน้าถัดไป

เรื่องต่อไปก็คือเรื่องกระบวนท่า การใช้ท่านั้นจะใช้ปุ่มทิศทางผสมกับปุ่ม A,B,X,Y และแน่นอนว่าเวลาเข้าคลุกวงในกับคู่ต่อสู้กับเวลาแยกออกจากกันมีสิทธิ์ทำให้สถานการณ์เปลี่ยนไปได้ เวลาเข้าคลุกวงใน จังหวะใครดีกว่าคนนั้นก็ใช้กระบวนท่าได้

ระบบ VTR

ฟูจินามิ vs เวเตอร์



สู้กัน ให้เต็มที่กันทุกคน

เมื่อการแสดงของเวเตอร์จบลง คุณทานากะ (เกโรจัง) ผู้ประกาศก็เรียกนักสู้ทั้งสอง เลือกว่าฟูจินามินี่เท่หมาก

เข้า เริ่มการแข่งแล้วเวเตอร์ทำท่าทางร้ายเอาเรื่อง ด้านหลังมีพวกสกินเฮดคอยด้วย ยามาโมโตะ โคเทะสี หรือเปล่านะ



กระบวนท่ามีแบบนี้



กรรมการ

สกอร์เปียน เดสล็อต

เป็นท่าหนักซึกของนางชิม่า ริกิ เป็นท่ารัดแบบแมงป่องที่ชาวไทยเราคงรู้จักดี คุณกรรมการหน้ายังกะมาซ่าโซโต้ หรือ ซุตาบะ โซโต้เลยนะ

ท่าเตะเหวี่ยง

ถ้าภาพหลุดตรงนี้ คุณรู้ไหมว่าจะไรจะเป็นส่วนที่โจมตี มือหรือขา ดูยากจังเลยนะ อาจเป็นเพราะเสื้อผ้าของไรก็ ทำให้อูยากก็ป็นได้



ที่ญี่ปุ่น คำว่า "ฮาคุซ่า" เป็นคำที่ห้ามพูดออกอากาศ เวลาถ่ายทอดสดท่านจึงถูกเรียกว่า "แก๊งกะติก" แทน



ซัด ซัดเลย เลย !! !!

นี่ไง

ดราگون สลิปเปอร์ เป็นท่าร้ายกาจเฉพาะตัวของฟูจินามิ ระวังเรื่องกระเด็นเลย 1 เห็นรูปจริง ลองเพื่อความเหมือนๆ



นี่คือรูปจริง

เอาคืนด้วยเวเตอร์แอทแท็ก

จริงๆ แล้วมันก็คือท่า JUMPING BODY ATTACK ที่ใช้จัดการนักมวยปล้ำระดับธรรมดาได้ซัด สำหรับเวเตอร์มันคือทำไม่ตาย



ฉันคือนัมเบอร์วัน!!

นางาชิมา, พูจินามิ ฯลฯ

แนะนำกีฬา

2 หน้าจากนี้ไปเป็นการแนะนำนักกีฬาทั้ง 10 ครั้ง มีรายละเอียดรวมไปถึงท่าไม้ตายให้พร้อมเลย ท่าไม้ตายเกมนี้มีลักษณะ ไม่

เหมือนเกม "โทคงซัน จูชิ" ของเครื่อง GB ที่ถ้าคู่ต่อสู้กำลังไม่เหลือ 0 ก็จะใช้ไม่ได้ แต่เกมนี้ใช้ได้นะครับ

GI CLIMAX

VS. BATTLE

PLAYER SELECT



PLAYER SELECT



อันนี้เป็นโหมดเล่นคนเดียว เลือกตัวละครที่คุณชอบจากนักกีฬาทั้ง 10 แล้วต่อสู้กับอีก 9 คน

อันนี้เป็นโหมดเล่นแข่งกับเพื่อน สุ่มแบบแทกแมชชีนก็ได้ ถ้าต่อมัลติแทปเข้าไปก็จะเล่นพร้อมกันได้ 4 คน



นางาชิมา ริกิ

สูง 184 ซม
หนัก 115 กก

ท่าไม้ตาย
ริกีราเรียท



เป็นนักมวยปล้ำชื่อดังมากของญี่ปุ่นเขาได้เข้าสู่อันดับสูงขึ้นมาเรื่อย ๆ เป็นนักมวยปล้ำที่ถนัดในด้านการโจมตี มีกำลังมาก เขาเป็นอดีตแชมป์เป็นรุ่นเฮฟวีของ 1 WGP

มีท่าแบบนี้
แบกครอพ, คิทเซ่นคิง, โพล์โคเวอ์, เบรนบัสเตอร์, สกอร์เปียนเดสท็อค...ฯลฯ



ฟูจินามิ ทะสึ

สูง 185 ซม
หนัก 109 กก

ท่าไม้ตาย
ดราگونสลิปเปอร์โฮลด์



เขาเป็นคู่หูคู่แค้นกับนางาชิมา เขามีนิคเนมว่า "มังกรเพลิงเวหา" เขาเป็นอดีตแชมป์เป็น 1 WGP รุ่นเฮฟวี

มีท่าแบบนี้

ดับเบิลอาร์มซูเพิล็กซ์, ดราگون-ร็อกเก็ต, ดราگونซูเพิล็กซ์...ฯลฯ



โยโนะ โชโย

สูง 187 ซม
หนัก 110 กก

ท่าไม้ตาย
S.T.F



เขาก็คือ 1 ในกลุ่มโทคงซันจูชิเหมือนนุได้กับฮาชิโมโตะ ปี 91-92 เขาเข้าแข่งในงานใหญ่ที่สุดของการแข่งขันนิปปอนโปรเรส 'GI CLIMAX' เขาเป็นอดีตแชมป์เป็นรุ่นเฮฟวีของ NWA

มีท่าแบบนี้
เพาเวอร์บอม, จัมป์บิงเอลโบวบัท, ฟลายอิงโซลเดอร์แทกเก็ต, ยากูซ่าคิก...ฯลฯ



THE GREAT MUTHA

สูง 188 ซม
หนัก 110 กก

ท่าไม้ตาย
มูนซอลท์บอดีเพรส



ปัจจุบันเขาเป็นแชมป์เป็นรุ่นเฮฟวี 2 สถาบัน NWA กับ 1 WGP คุณจะเห็นว่าเขาทาหน้าคอนทาหน้าเขาจะแคง ตัวจริงเขาคือ นุได้ ยามาจิ 1 ใน 3 ของกลุ่มโทคงซันจูชิ

มีท่าแบบนี้

สเปซโรลลิงเอลโบว, ฟรทซิงเอลโบว, โรลลิงโซบัท...ฯลฯ



ฮาชิโมโตะ ชินยะ

สูง 183 ซม
หนัก 134 กก

ท่าไม้ตาย
D.D.T



ในกลุ่มโทคงซันจูชิ เขาเป็นคนที่เรียกได้ว่ามีพลังมากที่สุดรูปร่างและน้ำหนักจะต่ำกว่าใครคนอื่นแต่ด้านกำลังเขาก็มีมากเช่นกันเป็นนักกีฬาที่มีพลังแฝงมากที่สุดทีเดียว..

มีท่าแบบนี้
นิลคิก, แบกครอพ, เพาเวอร์สแลมเฮดบัท...ฯลฯ

ข้าจะพิชิตชินนิปปอน!!

ซูบารุ, ไรก้า และคนอื่นๆ

แนะนำนักกีฬา

ซูบารุ ชิโรชิ

สูง 183 ซม | ท่าไม้ตาย นอร์ธเธิร์นไลท์ซูเพิลิกซ์โฮลด์
หนัก 105 กก



เป็นนักมวยปล้ำที่สามารถต่อกรกับนักมวยปล้ำแบบใดก็ได้ นอร์ธเธิร์นไลท์ซูเพิลิกซ์เป็นท่าเด็ดศึกของเขา ถ้าได้จับคู่กับซาซากิ ชูตึกะสะก็ ทั้งคู่จะเป็นจ้าวคู่แท็กแห่ง 1 WGP เลย

มีท่าแบบนี้

เยอรมันซูเพิลิกซ์, เฟสควิซเซอร์, ฟลายอิงนิรโรคอบ, ท่ารัดคากบาท ท่าทุ่มหลัง ฯลฯ

เทพสมิงธันเดอร์ไรก้า

สูง 170 ซม | ท่าไม้ตาย ชูทติ้งสตาร์เพรส
หนัก 93 กก



ปัจจุบันเขาเป็นแชมป์รุ่นจูเนียร์เฮฟวีของ 1WGP และเขาก็ปรากฏตัวในเกมนี้ด้วยตำแหน่งนี้ ท่าเด็ดศึกกลางอากาศอันสว่างงาม เป็นจุดเด่นของเขา

มีท่าแบบนี้

ท่าเตะเหวี่ยง, เคบราโคราคอนฮิโร่ บรันเซอร์ซิคเตอร์, เซนคอน, ไรก้า บอม... ฯลฯ

บิกแบงเวเดอร์

สูง 195 ซม | ท่าไม้ตาย เวเดอร์แอทแท็ค
หนัก 185 กก



การแข่งขันครั้งแรกของเขา เขาปะทะกับอันโตนิโอ ฮิโนกิ เขาล้มฮิโนกิได้ เก่งนะบัดนี้เขาคือนักมวยปล้ำชาวต่างชาติที่โตมาที่ระดับสุดยอดของการแข่งขันนิปปอนโปรเรส

มีท่าแบบนี้

ท่าค้อยหลัง, ท่าทุ่มหลัง, ออสเตรเลียนแบ็กฟรีเกอร์, เฮดบัท, บิกแบงควิซ... ฯลฯ

สก็อต นอตัน

สูง 190 ซม | ท่าไม้ตาย เพาเวอร์สแลม
หนัก 160 กก



ที่จริงแล้วเขาเป็นแชมป์จิกซอของอเมริกาแต่เขาก็เปลี่ยนแนวมาแข่งมวยปล้ำในงานชินนิปปอนคโปรเรสลิงค์ เขามีน้ำหนักและส่วนสูงที่สมตัวดีมาก ปัจจุบันเป็นนักมวยปล้ำต่างชาติที่มีชื่อ

มีท่าแบบนี้

วาเรียท, คาเมลควิซ, แบร์ฮัค, แฟลลอค, สคอมบิง, บอดีเพรส... ฯลฯ

โทนี่ โฮม

สูง 198 ซม | ท่าไม้ตาย ฟลายอิงโซลเดอร์แอทแท็ค
หนัก 145 กก



ที่แรกเขาเป็นนักมวย แต่เขาก็เปลี่ยนมาเล่นมวยปล้ำแทน ตัวจริงเขามีชื่อเสียงเพียงไม่มากนัก แต่เขาก็ปรากฏตัวในเกมนี้ เขาตั้งความหวังไว้กับงานชินนิปปอน...คราวนี้มาก เทคนิคการป้องกันของเขาสูงมาก

มีท่าแบบนี้

ชก 3 จังหวะ, ลีฟท์อัปเปอร์, คอร์ทสคววพันธ์, ชกวีว, จอมจอม... ฯลฯ



เคนโน....
เคนโนได้ยืนใหม่
ส่งตัวละครที่
ซ่อนอยู่มาสู้กับ
ข้าเลยดีกว่าน่า!!

แนะนำเทคนิคพิเศษ
หัวใจสำคัญในการต่อสู้ !!

สู้กับพิเศษ!

ตำนานดาบศักดิ์สิทธิ์

2

วางตลาดปลายเดือนเม.ย.

ค่าย: สแควร์

ยังไม่กำหนดราคา



รวบรวมรายละเอียด
ทุกขั้นตอนที่สำคัญ
ในระบบการต่อสู้

ระบบ "สะสมพลังโจมตี" ยังมีอยู่เหมือนภาคแรก

ระบบอื่น ๆ นอกเหนือไปจากระบบสะสมพลังโจมตีก็ยังไม่มีการเปลี่ยนแปลง ยกเว้นในส่วนของการแสดงปริมาณพลังที่เคยใช้มีเตอร์แสดงในภาคแรกได้เปลี่ยนเป็นการใช้ตัวเลข % ที่ดูง่ายและใช้งานง่ายแทนในภาคนี้ เมื่อ LEVEL สูงขึ้นเวลาที่ต้องใช้ในการสะสมพลังจะน้อยลงเช่นเดียวกับในภาคแรก



ไม่ใช่แค่การโจมตีแต่เป็นการสะสมพลัง



เมื่อสะสมพลังได้เต็มที่อานภาพการโจมตีจะเพิ่มเป็น 2 เท่า

ปราบศัตรู
ได้ใน
ดาบเดียว
!!

ถึง LEVEL สูงขึ้นอาน-

ทำไม้ตายที่หลากหลายยิ่งขึ้น !!

นอกจากตัวเลข % ที่ใช้แสดงปริมาณพลังแล้ว ตัวละครแต่ละตัวยังมีมิเตอร์ส่วนตัวที่ใช้แสดง LEVEL ของทำไม้ตายอีกด้วย มิเตอร์นี้ยิ่งขึ้นสูงเท่าไรทำไม้ตายที่จะนำมาใช้ได้ก็ยิ่งเป็นทำไม้ตายที่มีอานุภาพรุนแรงขึ้น

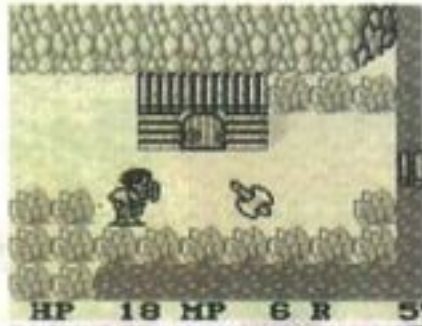
ทำไม้ตายจะช่วยให้ผ่านอุปสรรคที่ยากลำบากไปได้



ทำไม้ตายมากมาย!!



ทำไม้ตายอานุภาพร้ายแรงสำหรับการต่อสู้กับหัวหน้า



ในภาคก่อนมีเพียงการใช้อาวุธปืนได้เท่านั้น

ทำไม้ตายอีกชั้นที่น่าชมขณะใช้ทำไม้ตาย



8 ระดับความรุนแรง

ทำไม้ตายสำหรับอาวุธแต่ละชนิด มีอยู่หลายประเภทเมื่อ LEVEL สูงขึ้นทำไม้ตายที่ใช้ได้จะหลากหลายและรุนแรงมากขึ้น ซึ่งระดับของ LEVEL นี้จะเพิ่มขึ้นตามปริมาณการใช้อาวุธที่ติดตัวอยู่ เช่นถ้าใช้ดาบตลอด ทำไม้ตายที่จะมี LEVEL มากขึ้นก็จะเป็นทำไม้ตายของดาบเท่านั้น อาวุธแต่ละชนิดมีระดับ LEVEL ได้สูงสุดถึง 8

LEVEL 1

มีผลแม้แต่กับศัตรูที่อยู่ในระยะไกล



ทำไม้ตายในระดับที่ 1 ก็ไม่ใช่เล่น ๆ

LEVEL 2



เริ่มต้นด้วยท่าที่คล้ายกับใน LEVEL ที่ 1

ตอนนี้กำลังควงขวาน



เสร็จแล้วก็ขว้างออกไป

LEVEL 3



ซึ่ดาบไปด้านหน้าแล้วพุ่งเข้าหาศัตรู

เมื่อใกล้ถึงตัวศัตรูก็กระโดด



เป็นการจู่โจมกลางอากาศ

แล้วพินฉับลงมาเป็นทำไม้ตาย 3 จังหวะ



จากนั้นก็ควงดาบเหนือหัว



ซึ่ดาบไปด้านหน้าแล้วพุ่งเข้าหาศัตรูเหมือน LEVEL ที่ 3



ตั้งแต่ LEVEL ที่ 4 ไปทำไม้ตายจะมีลีลาขึ้นมาก

LEVEL 4



พบกับความระทึกใจในการแข่งขันเบสบอล...

เกมใหม่
ล่าสุด

ซูเปอร์ฟามิสตาร์ 2

ค่าย:NAMCO วางตลาด 12 มี.ค 7900 เยน

EPIC GAMES 81
PASSWORD
BASEBALL

การกลับมาของเกมเบสบอลSFC !?

ในที่สุดภาค 2 ของ SUPER FAMISTAR ที่ออกวางตลาดมาตั้งแต่มีนาคมปีที่แล้วก็ได้ถูกขุดออกสู่ตลาด โดยมีการปรับปรุงเมนูต่าง ๆ ให้ดีขึ้นสมกับความเป็นภาค 2 ทั้งยังมีการเพิ่มเติมระบบป้องกันและวิ่งเข้าเบสอัตโนมัติเข้ามาเพื่อให้สะดวกกับผู้เล่นมือใหม่อีกด้วย



* สมาชิกทีมลัคกี้ 7 ทุกคนอยู่ในสภาพพร้อมเต็มที่



NAMCO ใหม่กว่าเดิม

เรคคอร์ดของผู้เล่นแต่ละคนได้รับการปรับให้ใหม่ขึ้นตามข้อมูลจากการแข่งขันในฤดูกาลแข่งขันปี 92 รวมทั้งมีการเพิ่มผู้เล่นหน้าใหม่อย่างเช่น มัตสึอิ เข้ามาด้วย ชื่อนักเบสบอลในคราวนี้เปลี่ยนมาใช้ตัวคันจิ



* ส่วนนี้คือภาพจากในภาค 2 ที่ได้รับ * รวมผู้เล่นระดับแนวหน้ามากมาย การปรับปรุงให้ดีขึ้น

* ภาพตัวอย่างจากเกมในภาคแรก

打順を決めて下さい。

1 2B 和田	1 CF 村上
2 RF 龜山	2 2B 大石
3 3B オブシ	3 LF 万木
4 1B 小川	4 1B 石井
5 LF 八木	5 3B 金村
6 CF 新庄	6 DH リード
7 SS 久慈	7 RF 新井
8 C 山田	8 C 古久保
9 DH 真弓	9 SS 古田

NAMCO ทีมใหม่

นอกจากลีกที่ใช้เล่นตามปกติในเกมยังมีลีกพิเศษอีก 3 ประเภทเป็นของแถมให้อีกด้วย โดยในแต่ละประเภทจะมีทีมให้ 4 ทีมรวมทั้งหมดเป็น 12 ทีม



* ทีมของ NAMCO ก็มีนะ

NAMSPORTS

คือนิตยสารข่าวคราวในวงการเบสบอลที่มีสืบเนื่องมาตั้งแต่ในภาคแฟมิคอม โดยเนื้อหาของนิตยสารมีการปรับปรุงให้หลากหลาย น่าอ่านมากขึ้น



* คอลัมน์อื่น ๆ ก็มีเช่นคำแนะนำจากโค้ชและพาสเวิร์ด เป็นต้น

รวมข่าวสาร



NAMCO สนามกีฬาใหม่

มีการเปลี่ยนแปลงทั้งในรูปแบบสนามและรายละเอียดปลีกย่อยเช่นหญ้าที่จะนำมาใช้ในสนาม (หญ้าปลอม หญ้าจริง) ซึ่งในภาคนี้สนามที่เลือกได้มีให้ 3 สนาม

* ภาพเมื่อทำโฮมรันได้ในแต่ละสนามเป็นอีกอย่างหนึ่งที่น่าชม



ความหวังคือโฮมรัน!!

เมนูต่างๆหลังการปรับปรุง

ในภาคนี้ยังคงมีเมนูให้เล่นอยู่ 4 เมนูเช่นเดียวกับในภาคแรก สิ่งที่เปลี่ยนไปคือเมนู สึกขาวแดง ซึ่งถูกตัดออกแล้วใส่เมนู "คุณคือฮีโร่" เข้ามาแทน

OPEN GAME

เมื่อเลือกเมนูนี้คุณจะได้สนุกกับการเลือกทีมขึ้นมาแข่งขันกับคอมพิวเตอร์ หรือจะแข่งกันเองก็ได้ โดยในการแข่งกับคอมพิวเตอร์ก็จะมีการแข่งขันรูปแบบต่าง ๆ ให้เลือกอีก เช่น จะเลือกแข่งในนิปปอนซีรีส์ของปีทีแล้วก็ได้

อยากลองแข่งในการแข่งขันนิปปอนซีรีส์ของเมื่อปีที่แล้วก็ได้



ก๊าก ฮ่า ฮ่า ฮ่า



DRAFT

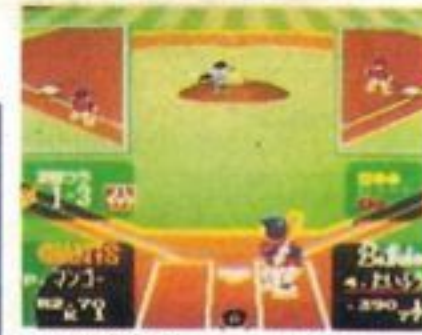
จะเลือกใคร

ในเมนูนี้จะมีผู้เล่นจากลีกของแถมและผู้เล่นพิเศษเฉพาะในเมนูคราฟท์อีก 18 คนรวมทั้งหมด 234 คนให้ผู้เล่นได้เลือกมาเสริมความแข็งแกร่งของทีม



รายชื่อผู้เล่นจะปรากฏขึ้นมาแบบสุ่ม (RANDOM) 12 ชื่อ หลังเลือกผู้เล่นที่ต้องการการจับฉลากก็จะเริ่มขึ้น

ระวังอย่าให้ได้ตำแหน่งที่ซ้ำซ้อนกัน



การแข่งขันกันเองระหว่างผู้เล่นพิเศษ

ALL STAR

เมนูสำหรับการแข่งขันของเหล่าผู้เล่นระดับคารา ซึ่งความเป็นคาราที่ว่านี้จะวัดจากคะแนนนิยมของคนดู โดยตัวเราในฐานะคนดูคนหนึ่งก็จะมีคะแนนอยู่ 1 ล้าน คะแนนซึ่งเราจะเทคะแนนนี้ให้ผู้เล่นคนโปรดเพื่อให้เขาขึ้นเป็นคาราอันดับหนึ่งก็ได้ แต่จะให้ตีควรวิจารณาแบ่งคะแนนให้หลาย ๆ คนมากกว่า

จะได้ขึ้นไปอยู่อันดับหนึ่งแทนนิชมุระอย่างที่ต้องการแล้ว

オールスターファン投票 結果発表

高橋	野茂
大塚	伊藤
阪本	斎藤
藤原	高橋
山崎	藤本
山田	高橋
坂田	佐々木
亀山	佐々木

オールスターファン投票

与田	2	野茂
高橋	3	石井
岡林	4	古田
森田	5	赤坂
北別府	6	前田

ชอบใครก็เชียร์คนนั้น

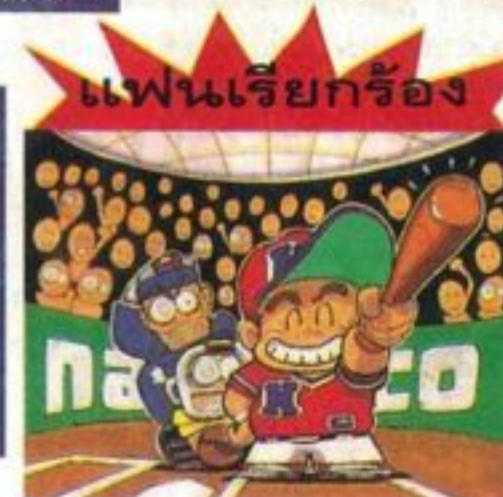


คุณคือฮีโร่!

เมนูนี้เป็นเมนูที่เพิ่งมีขึ้นในภาคนี้เป็นครั้งแรก ในเมนูนี้คุณสามารถนำตัวเองเข้าไปเป็นส่วนหนึ่งในเกมเพื่อร่วมนำทีมสู่ชัยชนะได้ โดยเลือกกำหนดข้อมูลฮีโร่

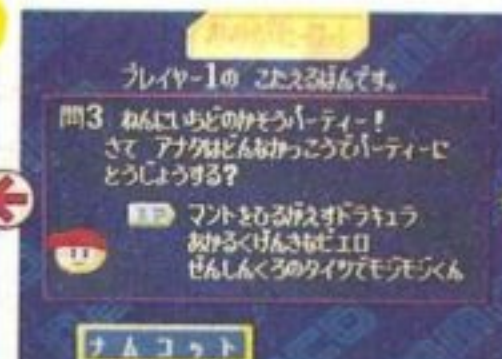
このヒーローは誰ですか?

打率	320	足のばや	EAD
本塁打	29	肩のつよ	ADB
打点	72	守備の松	ADB
利き腕	右	人気	B
打席	左		
好きな色	赤	06月01日	生



สู้ตายเพื่อชัยชนะ

คุณคือหนึ่งในมืออาชีพ



ลักษณะของผู้เล่นจะเปลี่ยนไปตามคำตอบ



ประเภทของฮีโร่จะแบ่งได้เป็นแบบเอสและเบอร์ 4

เกมแอ็คชั่นจากการ์ตูนเรื่องเด่น

มาชิน ซาก้า

จุดน่าสนใจของ
เกมอยู่ที่การจูโจม
อันดุเดือดเร้าใจของ
หัวหน้า

“มาชินเกอร์-Z” เป็นภาพยนตร์การ์ตูนที่ออกฉายทางทีวีเมื่อปี 1972 และเป็นทีคลั่งไคล้ของแฟน ๆ การ์ตูนมากมายในช่วงนั้น อีกประมาณ 20 ปีต่อมาผู้เขียนคนเดิมก็ได้นำการ์ตูนเรื่องนี้กลับมาเขียนขึ้นใหม่ลงตีพิมพ์เป็นตอน ๆ ในนิตยสารการ์ตูน YOUNG JUMP รายสัปดาห์ในชื่อ “มาชินซาก้า”

และเกมนี้ก็คือเกมแอ็คชั่นที่น่าตื่นเต้นมาจากการ์ตูนเรื่อง “มาชินซาก้า” ที่ว่า โดยมีความแตกต่างจากเกมแอ็คชั่นทั่ว ๆ ไปตรงที่ในเกมนี้เกมเดียวสามารถเล่นได้ทั้งเกมแอ็คชั่นธรรมดาและแบบการต่อสู้ตัวต่อตัว



ค่าย SEGA วางตลาด 26 ก.พ. ราคา 6,800 บาท
ACTION CAR RIDGE
Mega Drive Cartridge

การกลับมาของมาชินก้า-Z

ค.ศ. 1999 ก๊อตโกเซอร์เฮลนำกองทัพสัตว์ประหลาดโบโงจากดาวอังคารมาบุกโลก โลกถูกพวกมันยึดครองไปได้จนเกือบหมด

ความหวังสุดท้ายของมนุษยชาติอยู่ที่ มาชินก้า-Z ที่ ดร.คาบุโตะ เป็นผู้สร้างขึ้น นี่คือเรื่องราวที่เป็นแบ็คกราว์นของเกมคร่าว ๆ

องค์ประกอบของสแตจ

สแตจแต่ละสแตจจะมีทั้งส่วนที่เป็นการเล่นแบบแอ็คชั่นธรรมดาและที่เป็นการต่อสู้ตัวต่อตัวคือในส่วนของการต่อสู้กับหัวหน้า

กำจัดพวกลูกกระจอก

• ลูกสมุน
ซึ่งกระจอก
ของเหล่า
ร้ายคาหมัว
กันออกมา



• ต้องเข้า
ต่อสู้ด้วย
การควบคุม
ที่คล่อง
แคล่ว

มือหรือเท้า...



• ระหว่าง
เล่นอาจ
มือหรือเท้า
ของหัวหน้า
จูโจม
เข้ามา



ในที่สุด
ก็พบ
หัวหน้า

แอ็คชั่นที่ราบรื่นสวยงาม!!

แอ็คชั่นและการควบคุมของมาชินก้า-Z ในขณะที่ตัวเท่าคนกับการต่อสู้ในขณะที่แปลงร่างเป็น

มาชินก้ายักษ์จะต่างกัน ต้องฝึกให้คล่องแคล่วไว้ทุกอย่างจึงจะกอบกู้โลกได้

ซาก้าขนาดปกติ

ฟัน	• อารของมาชินก้า คือดาบ ใช้ฟันศัตรูระดับสมุนได้ดี	ท่าต่อเมือง	• เป็นท่าที่รวดเร็วจนมองแทบไม่ทัน
กระโดด	• ใช้หลบอาวุธปืนของศัตรูเตะไล่พร้อมกระโดด	ดีลิ่งกาฟัน	• ใช้ได้ในจังหวะที่กระโดดพร้อมกับพุ่งตัว
พุ่ง	• เพิ่มความเร็วในการเคลื่อนที่จำเป็นต่อการใช้ท่าดีลิ่งกาฟัน	ท่าไม้ตาย	• ทำความทรมานจะทำให้พลังลดลงต้องใช้อย่างระวัง

ซาก้าขนาดใหญ่

ฟันลง	• ท่าโจมตีที่พื้นราบที่สุดคือการเงี้ยวฟันลงจากด้านบน	ฟันกวาด	• ใช้โจมตีด้านข้างแต่ศัตรูเองก็มีการป้องกันตัว ต้องเล็งโจมตีที่ช่องว่าง
ป้องกัน	• มี 2 ประเภทคือยืนกับย่อตัวต้องเลือกใช้ให้เหมาะกับการโจมตีของศัตรู	แทง	• ปลาบดาบจะไปถึงตัวศัตรูได้ในระยะไกลกว่าการฟัน จุดสำคัญอยู่ที่การกระชาระยะให้แม่นยำ
กระโดด	• กระโดดได้ทั้งดินหน้าและถอยหลังเป็นท่าที่มีประโยชน์มาก	ฟันขึ้น	• เป็นท่าฟันกวาดจากล่างขึ้นบนเหมาะที่จะใช้กับศัตรูที่กระโดดมา

แนะนำาสเตจต่างๆ

ในสเตจหนึ่ง ๆ จะประกอบไปด้วย ส่วนที่เป็นการต่อสู้แนวแอ็คชั่นธรรมดาของซาก้าขนาดปกติกับส่วนของการต่อสู้กับหัวหน้าที่เป็นแอ็คชั่นแนวการต่อสู้ตัวต่อตัวของซาก้ายักษ์ โดยในส่วนที่เป็นแอ็คชั่นธรรมดาจะมีขาหรือมือขนาดใหญ่ของหัวหน้าโผล่ออกมาขีดยาวด้วยก่อนที่จะได้พบกับตัวหัวหน้าจริง ๆ ฉากของแต่ละสเตจก็สวยงามน่าชมมากทีเดียว

STAGE 1

ฉากของสเตจแรกคือโตเกียว เมืองซึ่งแออัดไปด้วยตึกราม ก่อนอื่นต้องหัดควบคุม มาชินก้าให้ได้ตั้งใจเพื่อเส้นทางข้างหน้า การต่อสู้ในฉากนี้จะกินเวลาดั้งแต่กลางวันจนถึงกลางคืน



ศัตรูในช่วงแรก ๆ ไม่น่ากลัวเลย

TOKYO



มาชินก้ากับการต่อสู้ในบรรยากาศยามเย็น

มือหัวหน้ามาแล้ว!!



ต้องตอบโต้ด้วยท่าดีสิงกาฬิน

STAGE 2

ฉากของสเตจนี้คือวิหารลึกลับในเขตหุบเขาสิกในอินเดีย การรุกรานของศัตรูเริ่มรุนแรงขึ้นรวมทั้งมีลูกเล่นที่ยากยิ่งขึ้น



ดูเหมือนมีน้ำแข็งจับแต่ไม่สิ้น



กับศัตรูที่มีอาวุธต้องรับจัดการ

INDIA



ต้องเล็งไอตัวที่วิ่งมาข้างบน



อย่าพลาดเก็บเพราะไอเท็มเหล่านี้มีประโยชน์มากทีเดียว



ศัตรูที่อยู่นี้มีมีความน่ากลัวไม่แพ้ฉาก



พระพุทธรูปที่ปล่อยลูกไฟออกจากมือได้กำลังรอคุณอยู่

ไอเท็ม!!

การต่อสู้กับหัวหน้า!!

STAGE 1 BOSS

GARADA-K7

หัวหน้าของสเตจ 1 ได้แก่ "การาค้าเค-7" ซึ่งเป็นสัตว์ประหลาดไบโอตัวแรกที่ปรากฏออกมาในฉบับการ์ตูนอาวุธของมันคือดาบจ้าว การเคลื่อนไหวของมันยังไม่หนักนักเพราะเพิ่งเป็นสเตจแรก มีที่ตรงระว่างก็คือลูกไฟที่มันจะปล่อยออกมาจากหน้าอก ถ้าสู้ได้อย่างใจเย็น ๆ รับรองว่าชนะได้สบาย



การาค้าเค-7 จะฟันไฟออกมาทางหน้าอก ถ้าโดนถึงป้องกันแล้วก็ยังเสียหาย



ตัวต่อตัว



ต้องทิ้งรูกและรับให้สอดคล้องกับการเคลื่อนไหวของศัตรู

การรับก็จำเป็น



ระหว่างมาชินก้า-Z กับการาค้าเค-7 ใครจะเป็นผู้ชนะ



ช่วยชนะ!!

สังเกตการเคลื่อนไหวที่สวยงาม

STAGE 2 BOSS

SLUG HEAD

สลักเฮดตัวนี้มีความร้ายกาจพอตัว ป้องกันตัวเก่งโจมตีแม่นยำทั้งยังสามารถใช้อาวุธได้ด้วย



หมอนี่จะฟันลูกพลังงานออกจากปาก



อาวุธของสลักเฮดคือลูกตุ้มเหล็ก

โคนเข่าจิ้ง ๆ ละเจ็บแน่



ศัตรูอื่นๆ

นอกจากหัวหน้า 2 ตัวนี้มาชินก้าก็ยังมีศัตรูอื่น ๆ อีกมากมาย รวมทั้งศัตรูที่เป็นตัวปลอมของตัวเองด้วย

เท่าใครคูนๆ

เท่าอีกซ์ของหัวหน้าโมดมาแล้ว คูน ๆ นะว่ามี



หน้าตาแบบนี้!!

เหมือนมาชินก้าไปซะทุกอย่าง

ตัวปลอม!?

ไนท์สไตรเกอร์

MEGA DRIVE

ค่าย TAITO ยังไม่กำหนดวันวางตลาดและราคา

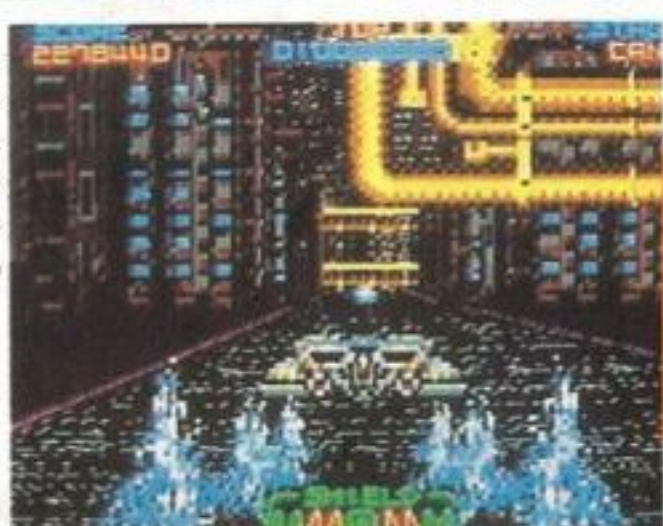
SHOOTING
CD-ROM



การกลับมาของเกมในตำนาน!!

ในที่สุดเกมอาเขตแนวชุดยิง
ที่เคยได้รับความนิยมอย่างสูง
ก็มีกำหนดที่จะออกวางตลาดใน
รูปเกมเมกา-CD จากของเกม
คือดลกอนาคต คุณคือสมาชิก
คนหนึ่งของหน่วยไนท์สไตรเกอร์
ซึ่งต้องออกปราบปรามเหล่า
ร้ายด้วยยานประสิทธิภาพสูง
ที่สามารถแล่นได้ทั้งในน้ำ บน
บก และบนอากาศ โดยอาวุธ
ของยานคือเลเซอร์นำวิถีและ
เลเซอร์ทรงกลม ในตอนท้าย
ของทุกสแตจคุณจะต้องเผชิญ
หน้ากับหัวหน้าที่ร้ายกาจ หลัง
ปราบหัวหน้าเลเซอร์สแตจได้แล้ว
คุณก็จะต้องเลือกเส้นทางที่จะไป
ต่อไป สแตจที่มีให้เล่นมีอยู่ด้วย
กันทั้งสิ้น 21 สแตจ รวมทั้งฉาก
จบเรื่องก็ยังมีเตรียมไว้เรียก
ความประทับใจของคุณถึง 6
แบบ ฟังแล้วชักอยากเล่นหรือ
ยัง?

ต้อง
ระวัง
พวก
ที่
ไม่
ออก
มา



ตะ
บึง
ไป
ข้าง
หน้า
!!



ยานลำนี้ไปได้ทุกที่และเผชิญ
ศึกได้ทุกสถานการณ์



ไปได้ทุกเส้นทาง!!

รวม 21 สแตจ!!

ROAD RUSH 2

MEGA DRIVE

ค่าย ELECTRONIC ARTS. วางตลาด มี.ย. ราคา 8900 บาท

ACTION
CARTRIDGE



ภาค 2 ของเกมแข่งรถบ้าตีเดือด
ที่ผู้แข่งสามารถชนต้อหรือใช้
อาวุธทำร้ายกันได้ ในภาคนี้ MODE

สำหรับเล่นพร้อมกัน 2 คนโดย
แบ่งกันคนละครึ่งจอได้รับการเพิ่ม
เต็มเข้ามา

ได้
สนุก
กัน
อย่าง
พร้อม



*เกมชะอย่างจะยังงักไม่
เป็นไร

หน้า
!!

สนามก็มีมากขึ้น ภาพกราฟิกก็สวยงามขึ้น

มุ่งสู่เส้นขอบฟ้า!!

เจมส์บอนด์ 007

MEGA DRIVE

ค่าย Tengen วางตลาด 14 พ.ค. ราคา 6800 บาท

ACTION
CARTRIDGE



ตัวเอกของเกมนี้คือเจมส์บอนด์
นักสืบผู้มีใบอนุญาตฆ่าคน ภารกิจของเจมส์บอนด์ในเกมคือการ
บุกเดี่ยวเข้าไปทำลายรังของเหล่า

ร้ายในที่ต่าง ๆ เช่น ในเรือ ในห้อง
ทดลองบนภูเขาไฟ โดยการนำ
ระเบิดเวลาไปวาง นำคืนคืนไม่
แพ้ในภาพยนตร์เลยนะ

การปรากฏตัวของ
ฮีโร่คนดังในเกม!!



เหมาะได้ด้วยจรวดไอพ่น

จะทำสำเร็จหรือไม่

เตะ
ทำได้
เต็ม
เป็น
เจมส์
บอนด์



ผู้
ร้าย
จาก
หมื่น
มี
ที่
แ
ห
เว
ค
ไ



mini 4 wd

สนามแข่งต่าง ๆ

หลังจากที่เมก้า นำเสนอ รถคันนี้ออกมาหลายเล่มแล้ว และแล้วก็มาถึงบทอวสานแล้ว (มีหลายคนบอกว่า น่าจะจบไปนานแล้วละ, น่าจะเอาออกนะ พัง ๆ เคঁมานะ) เทคนิคต่าง ๆ ที่นำเสนอ ก็มีหลายอย่างมากมายในฉบับหน้าจะมีอะไรก็ติดตามกันต่อ แต่ที่แน่ ๆ เป็น MINI 4 WD เหมือนเดิมแน่ ๆ รวมทั้งเอกสารต่าง ๆ ทั้งในและนอกมาเสนอครับ

เมก้าเคยนำเอาสนามแข่งของแต่ละสนามแข่งของแต่ละสัปดาห์มาให้คุณได้ดูกันไปแล้วถ้าจำไม่ได้ก็ไปเปิดในเมก้าเล่มเก่า ๆ อู่นะ ช่วงเล่ม 3-4 นี้จะรู้ว่าเป็นอย่างไรบ้าง



กล่องเก็บอุปกรณ์



ดู ๆ ไปก็เหมือนกันนะเรียกว่า เป็นระบบรักษาความปลอดภัยของรถแข่งก็ว่าได้นะ คิงริง ๆ

กล่องเก็บอุปกรณ์

ที่ดู ๆ ตามข้างสนามแข่งนี้คุณ ๆ หลายคนน้อง ๆ อีก หิ้วกระเป๋าเล็ก หรือไม้กอล์ฟก็พกติดเล็ก ๆ และใส่ อุปกรณ์เกี่ยวกับรถเล็ก อะไหล่ต่าง ๆ รวมทั้งตัวรถแข่งด้วย และถ่ายทามียาก็ผลิตกล่องใส่อุปกรณ์ ออกมาให้ใช้งาน มีการแบ่งช่องสำหรับใส่อุปกรณ์ด้วยนะ

แบบ A



การปล่อยหรือสตาร์ท แบบจับด้านท้ายรถ และหางมือ

แบบ B



การปล่อยรถอีกรูปแบบหนึ่งคล้ายแบบแรกเลย

แบบ C



การปล่อยรถแบบจับด้านข้างรถ โดยการทิ้งลงไป

การทำความสะอาด

หลังแข่งเสร็จแล้วมักจะมีฝุ่นหรือสิ่งที่ไม่ค่อยปรารถนาเข้าไปค้างหรือคาอยู่ในตัวรถ การทำความสะอาดก็ช่วยให้รถอยู่ในสภาพสมบูรณ์ตลอดเวลาเสมอ (เพื่อแข่งในรอบต่อไปอย่างสบาย)

กาวเซรามิก



กาวเซรามิก มาเพื่ออุด หรือ เสริมแต่หลังแข่งอาจเกิดปะทะได้

แกะตัวถัง



แกะตัวถังออกเพื่อทำความสะอาดภายใน

เป่าลม



อาจจะได้ลุยกยางเป่าลมเข้าไปตามช่องเล็กช่องน้อย

ล้างน้ำ



นำไปล้างน้ำทำความสะอาดให้หมดจด อย่าฉีดน้ำแรงละ

เช็ดให้แห้ง



ขั้นตอนนี้สุดท้ายก็เช็ดให้แห้งทุกส่วนของตัวรถ

ตุ๊กตาสวย ๆ จากเกม DRAGON QUEST

เกม DRAGON QUEST เป็นเกมภาษาที่หลายคนนิยมเล่นกันอยู่ เมก้าก็เลยนำเอาตัวละครต่าง ๆ ในรูปแบบของตุ๊กตาสวย ๆ นำรักรมาเสนอให้คุณได้ดูกัน ยิ่งเป็นพวกปีศาจด้วยกันแล้วก็สวยมากเลย เห็นแล้วอยากได้จัง แต่ละตัวมีราคาตั้งแต่ 1800 เยนไปจนถึง 10,000 เยนทีเดียว ถ้ามีขายในเมืองไทยละก็แพงพอควรเลย





ตระกูล PRO.

ความเป็นมาของเครื่อง PRO. ในปัจจุบัน

ระบบการทำงาน และวงจรภายในตัวเครื่อง PRO.5 ได้รับการพัฒนา และเพิ่มขีดความสามารถมากขึ้น สามารถ Format แผ่น Save และบันทึกแผ่นเกม รวมทั้งคัดข้อมูลจากคดลับเกมได้ด้วยตัวเอง และสามารถเล่นได้กับเกมที่ถูกป้องกันเอาไว้ในขณะนั้นได้นับว่ามีคุณสมบัติที่สมบูรณ์ที่สุดในช่วงนั้น และเป็นที่พอใจต่อผู้เล่นเกมเป็นอย่างมาก แต่ยังไม่เป็นที่พอใจของผู้ผลิต!!



CCL ยังคงพัฒนาเครื่อง PRO.5 ต่อไปอีก และเพิ่มความสามารถให้กับเครื่องเข้าสู่การปฏิบัติงานแบบคอมพิวเตอร์มากที่สุด เปรียบเหมือนคุณกำลังใช้งานคอมพิวเตอร์เครื่องหนึ่งก็ว่าได้

ล่าสุด!! จึงมี PRO.5 HIGH EFFECT เกิดขึ้นมา!



PRO.5 HIGH EFFECT เป็นชื่อเฉพาะที่ใช้สำหรับเครื่อง PRO.5 ที่จำหน่ายในเมืองไทย ซึ่งได้หวันและฮ่องกง ผลิตออกมาภายใต้ชื่อ Super Profighter ซึ่งตัวนี้ก็มีเข้ามาจำหน่ายในเมืองไทยเช่นกัน



สำหรับในเมืองไทย ทาง Laser Group ได้รับสิทธิ์โดยตรงในการนำเข้าเพื่อการจำหน่าย ภายใต้ชื่อเฉพาะ PRO.5 HIGH EFFECT ซึ่งได้มีการผลิตบรรจุภัณฑ์ที่ทันสมัย สวยงามเข้ากับรูปลักษณะและความสามารถที่สูงของเครื่อง อีกทั้งยังได้มีการพัฒนาผลิต 'หม้อแปลง' ขึ้นมาเพื่อใช้กับ PRO.5 HIGH EFFECT โดยเฉพาะ ซึ่งจะต่างกับหม้อแปลงธรรมดาทั่วไป

ความน่าทึ่งของ PRO.5 HIGH EFFECT นี้ ทำให้ผู้เล่นมีความรู้สึกว่าได้สัมผัสกับเครื่องคอมพิวเตอร์อย่างแท้จริง ด้วยการใส่คำสั่งเป็นลักษณะวินโดว์ (Window) เฉกเช่นเดียวกันกับการทำงานของคอมพิวเตอร์ในยุคปัจจุบัน

หากคุณอยากรู้รายละเอียดให้ลึกซึ้งยิ่งกว่านี้ เชิญติดตามในเมก้าฉบับต่อไป

เราจะช้าแหละมาให้คุณได้ชมกัน!!

ประกาศผลชิงรางวัลเครื่อง PRO.5 HIGH EFFECT

ยินดีเป็นอย่างยิ่งครับ ที่มีไปรษณียบัตรเข้ามาร่วมสนุกกับเมก้า เมื่อครั้งฉลองปีใหม่นี้เพียง เพราะเรามีของขวัญชิ้นสำคัญมาแจกให้กับผู้อ่าน นั่นคือเครื่องเล่นคดลับ PRO.5 HIGH EFFECT ซึ่งเป็นเครื่องเล่นคดลับ ที่มีคุณสมบัติยอดเยี่ยม ทั้งระบบการทำงาน การใช้คำสั่งต่างๆ คดลคจนสามารถเล่นเกมทุกเกมได้ในปัจจุบัน

ซึ่งแม้ว่าจะมีเครื่องเล่นคดลับที่เป็นหัวคดลับนี้ ออกมาหลายหลายรุ่นด้วยกัน แต่ก็ยังไม่มีใครมาทาบรัศมีของตัวนี้ได้ในขณะนี้ อีกทั้งภายในคำสั่งของเครื่อง ยังมีสูตรพิเศษ ที่จะใช้ในการทำให้เกมแต่ละเกม มีความเป็นอิสระเรียกว่าเล่นกันได้ไม่มีวันตายเลยละ

ก็อย่างว่าละครับ สำหรับการร่วมสนุกฉลองปีใหม่นี้ เราคงสามารถแจกเครื่องให้กับผู้ที่โชคดีเท่านั้น สำหรับคนที่พลาดโอกาสไปก็อย่าเพิ่งน้อยใจครับ โอกาสต่อไปเรายังคงมีอะไรดีๆ มาแจกกับผู้อ่านกันอีกรับรองว่าคุ้มครับ

และสำหรับผู้ที่โชคดี ได้รับเครื่อง PRO.5 HIGH EFFECT นี้ คือคุณพิษณุ คิยะวรกุล อยู่บ้านเลขที่ 406/141 ซ.อศวนมิตร กรุงเทพฯ เมก้าขอแสดงความยินดีด้วยครับ นำอีกจางจริงๆ พิๆที่เมก้าหลายคนอยากได้เป็นเจ้าของ ยิ่งเก็บเงินกันไม่ถึงเสียที นี้อง

ส่งเข้ามาร่วมสนุกเพียงฉบับเดียว ได้ไปเล่นที่บ้านสบาย ต่างคนต่างขบเขี้ยวเคี้ยวฟันไปกันใหญ่ หาว่าบ.ก.ซีเหนียว แจกน้องๆ ได้ไม่ยักกะแจกพรรคพวกในทีมกันบ้างช่วยไม่ได้เนอะ..

สำหรับของรางวัลเครื่อง PRO.5 HIGH EFFECT นี้ เราได้รับความเอื้อเฟื้อจาก LASER GROUP มอบมาเป็นของรางวัลปีใหม่นี้ก็ต้องขอขอบคุณทาง LASER GROUP ไว้ ณ ที่นี้ด้วย หวังเป็นอย่างยิ่งครับว่า โอกาสต่อไปเราคงจะได้รับความเอื้อเฟื้อที่น่ารักอย่างนี้อีก คุณจากความตั้งใจจริงของเค้าแล้ว ตั้งใจสร้างงานกันจริงๆจัง อย่างเครื่อง PRO.5 HIGH EFFECT ที่ได้รับแจกมานี้ ได้ถูกผลิตออกมาแบบมาอย่างพิถีพิถัน ตั้งแต่รูปร่างเครื่อง จนกระทั่งกล่องที่บรรจุจนถึงหม้อแปลงที่เข้าชุดกับเครื่อง SUPERFAMICOM อย่างกับคดลคออกมาในตระกูลเดียวกัน นับว่าเป็นความโชคดีของน้องๆชาวไทยครับ

น้องพิษณุที่ได้รับรางวัล เชิญติดต่อขอรับได้เลยที่สำนักงานภายในวันจันทร์ถึงเสาร์ หรือจะโทรมาคุยกันก่อนก็ได้ครับ โทร. 311-3270 ติดต่อเรื่องรับของรางวัลครับ

SWOP SWOP

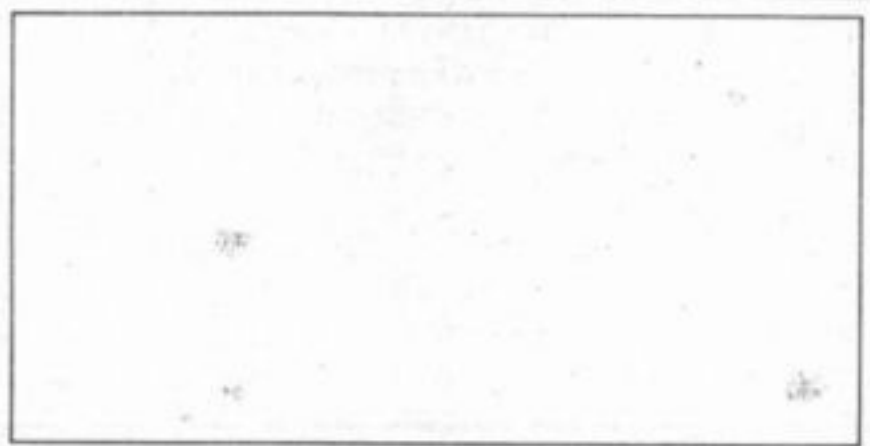
แจ้งความประกาศขาย

กรอกรายละเอียดที่คุณต้องการจะประกาศขาย พร้อม
ส่งเงินเป็นตัวแลกเงิน ส่งจ่ายในนาม คุณนวลจันทร์ พร-
พิบูลย์ ส่งมายัง สำนักพิมพ์วิบูลย์กิจ 50/98 สุขุมวิท
62 บางจาก พระโขนง กทม. 10250

ต้องการซื้อ SFC 2 ระบบ + PRO 5 รุ่นใหม่สภาพใหม่ไม่มีรอยอุปกรณ์ครบ ราคา 9,000 บ. + แผ่นดิสก์ ติดต่อบอร์ด 144/48 หมู่ 1 รัตภูมิ ปากเกร็ด นนทบุรี อรรถวิทย์ จันทร์สว่าง 11120	MEGA CD. + เกมส์ 2 แผ่น อุปกรณ์ครบ ราคา 6,000 บาท สายเจียบ หลัง 6.00-น. ทุกวัน 3312234	MD แท้เล่นได้ 2 ระบบ อุปกรณ์ครบ + 2 จอย + จิ้งจอกสงคราม 2 + PIT FIGHTER + BATTLE MANIA 2,300 บ. ต่อรองได้แยกขายได้ติดต่อบอร์ด (038) 382670 หลัง 6 โมงเย็น	ขาย DR. 6M + หม้อแปลง 1,000 บ. DQ 4 500 บ. DZ 3 400 บ. SD GUNDUM 2 500 บ. ติดต่อบอร์ด โทร. 2436098 จ-พฤ 17.00-19.00 น.
ขาย GAME GEAR + GAME 3 คลับ + เครื่องขยายจอภาพ ทุกอย่างสภาพดีในราคา 3,500 บาทต่อรองได้ติดต่อบอร์ด โทร. 3811973-4 ทุกวันเวลา 17.00 น. เป็นต้นไป	ขาย CD. ROM + PC. CORE มีเกมจอย + เกม 7,500 บ. เรียกฮัจจิสัน 162 เรียกหมายเลข 024 166 กรุณาฝากข้อความต่าง ๆ ชื่อเบอร์โทรชัดเจน	ต้องการขาย PRO. 5 สภาพใหม่ราคา 4500 บ. ต่อรองได้ โทร. 4221350 หลัง 19.00 น. สายสมศักดิ์	ขายเครื่อง PRO 6 (UFC) + หม้อแปลง LASER GROU + ไม้รับประกัน + คู่มือ + กล้อง + เกมส์ 10 แผ่นเป็นแผ่น MAXELL ทั้งหมดสภาพใหม่เยี่ยมเพิ่งซื้อมา ถ้าติด SLOT สามารถเล่นวันมาภาค 2 FINAL 5 ได้ ติดต่อบอร์ด พิพัฒน์ 4639582
ขายเครื่อง PRO.2 สภาพใหม่ของแท้เปลี่ยนระบบแล้วจากญี่ปุ่น ราคา 5,000 บาท + แผ่น 4 แผ่นราคา 600 บาท (เกมใหม่) ติดต่อบอร์ด โทร.311-1014 ส่วนเวลาหลัง 6 โมงเย็นถึง 3 ทุ่ม (ต่อราคาได้)	ขายคลับ SFC (ไม่มีกล่อง) เกม ULTRAMAN 500 บ. โกเอมอน 600 บ. แอเรีย 88 600, GUNDAM F 91 700 บ. MUSYA 700 บ. ต่อรองได้ติดต่อบอร์ด 3780049	ขายเครื่อง PRO. 5 HI EFHECK และรับอัดเกมส์ SFC,MD ของทุกเครื่อง MAGIC. TWIN, MGH ราคาตัวเองโดยใช่แผ่นของแม็กเซล 3 ½ ติดต่อบอร์ด C.N. GAME TEL 5783926-5780092 ตู้ปณ. 43	ขาย CD.ROM V2.1 + PC. CORE มีเกมจอย + เกม 7,500 เรียกฮัจจิสัน 162 เรียกหมายเลข 024166 กรุณาฝากข้อความต่าง ๆ ชื่อ, เบอร์โทรชัดเจน
ขาย MD 2 จอย อุปกรณ์ครบพร้อมเกมส์ 13 เกมส์ 5,000 บ. ทุกอย่างสภาพดีติดต่อบอร์ด "ต่อ" 394-1419 จ-ศ หลัง 6 โมงเย็น ส-อา ทุกเวลาไม่อยู่ฝากเบอร์ไว้ วัลด้วย	ขายเครื่อง PRO.5-HIGH-EFFECT + RUNMA ½ ภาค 2 + หม้อแปลง LASER GROUP ราคา 5,700 บ. ขาย STREET 2 SF 1,100 บ. ขาย PRO.2 อุปกรณ์ครบ 4,900 บ. และรับ COPY-GAME ของเครื่อง MAGICOM, PRO, MGH ราคาถูกรับซื้อ GT 2955072 วิทยุ	จำหน่าย MGH เล่นได้ทั้งซูเปอร์แฟมมิกอมและเมก้าไคร์ฟ (เล่นแบร์นัคเคิล 16M ของเมก้าไคร์ฟ) ใช้แผ่นร่วมกับ เอ็มจีดี 2, ทวิน, โปร 1-9 ได้รุ่นใหม่ล่าสุด เล่นได้ทุกเรื่องโดยไม่ต้องใช้ขาต่อ (สล๊อต) ร้านเกมเมสท์ โทร. 4165271 จดหมายส่งตู้ ป.ณ. 55 บางขุนเทียน กรุงเทพฯ 10150	ขาย PC + CD + INTEREACE + การ์ด 2.1, 300 พร้อมเกมส์ SUPER CD5 แผ่นมี POPULOUS, FAREASTOFEDEN 2 PRINCE OF PERSIR, COSMIC 3, เกมเอกชั้นหุ่นยนต์และแผ่น PC.3-4 แผ่น มีR-TYPE โคโมทาไร RPG 2 โมโมทาไร รถไฟ 2, ตัวเซฟ PC ทั้งหมดราคา 18,000 บาท หรือแยกขาย ขาย SUPER + 1 จอย มี AV หม้อแปลงให้ SUPER ญี่ปุ่นแท้ราคา 5,000 บ ต่อรองได้ สนใจติดต่อบอร์ด วัล วิ. พ. ศ 2 ทุ่ม - 4 ทุ่ม อ. พฤ. ส 7.00-10.00 โทร. 4625264
ต้องการขายคลับเกม SFC สภาพใหม่ DRAGON BALL Z ราคา 1,000 บ. ติดต่อบอร์ด 2457816			

บัตรแจ้งโฆษณา **SWOP SWOP** เฉพาะเจ้าหน้าที่ จำนวนครั้ง.....ครั้ง เป็นเงิน.....บาท
 หนาบัตรเลขที่.....ฉบับที่

ชื่อ.....สกุล.....
 บ้านเลขที่.....หมู่.....ซอย.....
 ถนน.....ตำบล.....
 อำเภอ.....จังหวัด.....
 รหัสไปรษณีย์.....โทร.....
 ประสงค์จะลงโฆษณาขนาด.....1 คอลัมน์หรือ.....2 คอลัมน์
 ลงเป็นจำนวน.....1 ครั้ง หรือ.....2 ครั้งติดต่อกัน
 ครั้งละ 50 บาท รวมเป็นเงิน.....50 บาท100 บาท.....200 บาท



เกมส์นี้เป็นผลงานของทาง GAME PRO 2X3 EYES กับพี่จ๊ากอีกเช่นเคย
เกมส์อื่นรออีกนิตินะครับ

SD. KNIGHT GUNDAM STORY 2 SFC

บทที่ 1 ช่วยอัศวินกันดั้ม บุกเข้าสู่ปราสาทการูมา



เริ่มที่หมู่บ้าน เบล์ฟาสต์(H) ให้เราออกจากบ้านไปเข้าร้านขายอาวุธ ด้านขวาบนคุยกับ มิฮัล (คนขวาสุด) แล้วเธอจะวิ่งออกไปให้ตามไปจะพบกับอัศวิน ซากุเอส กำลังทำร้ายผู้ใหญ่ม้าน สมิส แล้วมิซุส จะขอให้เราช่วยพ่อของเธอให้เราไปคุยกับอัศวิน ซากุเอส แล้วตอบคำสั่งแรกแล้วเราจะจัดการกับทหารทั้ง 2 และกำลังสู้กับอัศวิน ซากุเอสแต่ 7 โทนี่มาช่วยเราไว้ทันแล้วอัศวิน ซากุเอสจะหนีไปจากนั้นเราจะกลับมาที่บ้านให้ตอบคำสั่งแรก (ทหารกันดั้ม) จิมไลท์ แล้วออกมาคุยกับทหารกันดั้ม คนขวาโดยกดปุ่ม B



จะได้เขาเป็นพวกแล้วออกหมู่บ้านลงมาทาง S จะมีอีกหมู่บ้านหนึ่งเข้าไปคุยกับอัศวิน บรีสคนขวาตอบคำสั่งแรกจะสู้กันเมื่อชนะแล้วคุยโดยกด B จะได้เขาเป็นพวกแล้วออกหมู่บ้านนี้ด้านบนไปขึ้นภูเขาทาง E/N ขึ้นไปให้ถึงยอดเขาจะพบแท่งหิน ให้เรากดสำรวจหน้าแท่งหินจะได้ดาบ วาตรัสของ



ลงเขาไปทางขวาไปเข้าหอคอยขึ้นไปชั้นบนจะพบอัศวิน ซากุเอส คุยกับมัน เมื่อกำจัดแล้วเข้าห้องจะพบอัศวินกันดั้ม F90 คุยกับเขา แล้วกดสำรวจผนังห้องทางขวามีกลิคเปิดห้องข้างโดยตอบคำสั่งแรก จะช่วยกันดั้ม F90 ได้แล้ว



ตอบคำสั่งแรกจะได้เขาเป็นพวกแล้วกลับไปหมู่บ้านเบล์ฟาสต์(H) ในตอนกลางวันไปคุยกับ ฟูอิ (ยืนอยู่ทางขวาล่าง) ตอบคำสั่ง



แรกแล้ว เขาจะไปด้วย แล้วไปหมู่บ้าน ริบ-ไซด์(H) ซึ่งอยู่ทาง S ของหอคอยเข้าไปพักโรงแรม (ทางซ้ายบน) 1 คืนแล้วฟูอิจะหนี



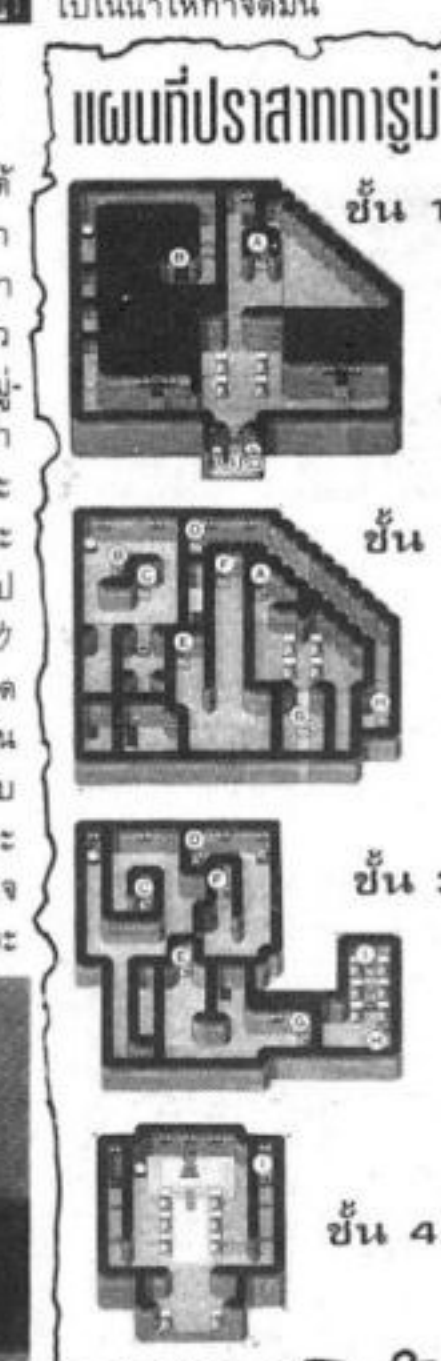
ไปตอนกลางคืนจากนั้นให้เราลงมาทาง S ของหมู่บ้านจะพบเมือง 3:29-31:00 ให้เข้าพักโรงแรมเลือกคำสั่งที่ 2 ต่อ (จะทำให้เป็นกลางคืน) แล้วไปเข้าบ้านหลังซ้ายของบ้านที่มีทหารขวางทางไม่ให้ลงชั้นใต้ดิน ไปคุยกับอัศวิน จิมไลท์



ตอบคำสั่งแรก เขาจะพาไปชั้นใต้ดินและพบกับฟูอิที่ห้องข้างให้เรารับกับทหารที่ยืนทางขวาของเราตอบคำสั่ง 2 จะช่วยฟูอิได้ แล้วตอบคำสั่งแรก เขาจะกลับไปหมู่บ้านเบล์ฟาสต์(H) จากนั้นออกมาเข้าบ้านที่เราคุยกับอัศวิน จิมไลท์-จะพบกับเขาให้เราคุยโดยกด B จะได้เขาเป็นพวก แล้วออกเมืองไปหมู่บ้าน 3:29-31:00 คุยกับอัศวิน ริชท์ 7 โทนี่ยืนอยู่ทางซ้ายล่างโดยกด B จะได้เขาเป็นพวกแล้วไปหมู่บ้านเบล์ฟาสต์ (มาตอนกลางวัน) คุยกับฟูอิที่อยู่ทางขวาล่างโดยกด B จะได้เขาเป็นพวก แล้วไปกดสำรวจที่มุมหมู่บ้านด้านบนขวาติดรั้วจะมีทางลับลงไปสำรวจที่หีบจะสามารถทำให้เราเข้าปราสาทที่อยู่ทาง W ของเมือง 3:29-31:00 ได้ (ต้องให้อัศวินกันดั้ม (ตัวเรา) สำรวจเท่านั้น) แล้วไปที่ปราสาทขึ้นไปชั้นบน 3 จะเจอกับอัศวิน 3-71 เมื่อกำจัดมันแล้วขึ้นชั้น 4 จะพบกับเจ้าของปราสาทที่ 162 และอัศวิน 3:29-31:00 แล้ว白金 (อัศวินชุดขาว) จะมาเป็นพวก และต่อสู้กับอัศวิน 3:29-31:00 เมื่อชนะแล้วมันจะแปลงร่างเป็นซากุทาสและดันเราให้ตกลงไปในน้ำให้กำจัดมัน



มีทางลับลงไปสำรวจที่หีบจะสามารถทำให้เราเข้าปราสาทที่อยู่ทาง W ของเมือง 3:29-31:00 ได้ (ต้องให้อัศวินกันดั้ม (ตัวเรา) สำรวจเท่านั้น) แล้วไปที่ปราสาทขึ้นไปชั้นบน 3 จะเจอกับอัศวิน 3-71 เมื่อกำจัดมันแล้วขึ้นชั้น 4 จะพบกับเจ้าของปราสาทที่ 162 และอัศวิน 3:29-31:00 แล้ว白金 (อัศวินชุดขาว) จะมาเป็นพวก และต่อสู้กับอัศวิน 3:29-31:00 เมื่อชนะแล้วมันจะแปลงร่างเป็นซากุทาสและดันเราให้ตกลงไปในน้ำให้กำจัดมัน



SD. KNIGHT GUNDAM STORY 2 SFC

บทที่ 2 เข้าสู่ลานประลองตามหามาร์คทู กำจัดปีศาจเบรูก้า



มาเริ่มที่หมู่บ้าน F-777-011 แล้วอัศวินชุดขาว, กันดั้ม F90, และอัศวินบลูสจะแยกทางไปให้เราเข้าโรงแรมเลือกคำสั่งที่ 2 ทำให้เป็นกลางคืน แล้วไปคุยกับคนที่เดินอยู่หน้าบ้านชาวบน แล้วไปคุยกับเจ้าของร้านอาหารที่ชื่อベルガミノแบบถึงตัว แล้วออกจากร้านอาหารและเข้าไปใหม่ไปกดสำรวจที่หน้าตั่งขวา (ระหว่างตู้กับเตียง) จะมีทางลับลงไปจะพบベルガミノให้ตอบคำสั่งแรก 2 ครั้ง แล้วเขาจะไปด้วย



ให้ออกจากหมู่บ้านลงมาทาง S จะมีด่านกำแพงเมืองเข้าไปคุยกับทหารヘビガンダムที่ยืนทางซ้ายแล้วベルガミノจะแยกทางไปให้เราเดินทางต่อไปจะพบเมืองマグルド入口เข้าไปคุยกับอัศวินกันดั้มมาร์คทูกันดั้มมาร์คทูที่ยืนอยู่กลางเมืองตอบ



คำสั่งแรกแล้วคุยกับอัศวิน1717-17ที่อยู่ในบ้านทางขวาใกล้ทางออกด้านล่างตอบคำสั่งแรก หรือคำ



สั่งที่ 2 ก็ได้ แล้วไปที่ปราสาทที่อยู่ทาง E ของเมืองเข้าไปคุยกับทหารที่วางประตูบน (มาตอนกลางวัน) แล้วออกจากปราสาทแล้วเข้าไปใหม่ จะเข้าประตูล่างได้ให้เข้าไปคุยกับผู้หญิงที่เคาน์เตอร์ทางซ้ายตอบคำสั่งแรก แล้วจะมีอีก 2 คำสั่งถ้าเลือกคำสั่งแรกจะเป็นการตั้งชื่อของตัวเอง สำหรับใช้เรียกในการประลองยุทธถ้าเลือกคำสั่งที่ 2 จะเป็นพวกอัศวินนิรนาม (จะเลือกคำสั่งแรกหรือ 2 ก็ได้) พอเสร็จ แล้วคุยกับผู้ที่เคาน์เตอร์อีกครั้ง แล้วเข้าห้องบนคุยกับนักรบバエ(ที่ยืนอยู่ทางซ้ายบน) โดยกด B จะได้เป็นพวกแล้วเข้าประตูต่อไปสนามประลองยุทธ สู้กับบรรดาผู้แข่งขันเมื่อชนะแล้วให้กลับไปคุยกับผู้หญิงที่เคาน์เตอร์ 2 ครั้ง แล้วกลับไปสนามประลองอีก ไป ๆ มา ๆ อย่างนี้จนพบกับอัศวิน1717-17 ต่อ



สู้กันได้พักหนึ่งแล้วเราจะเข้ามาอยู่ในปราสาทของพระราช

17-17ให้เราออกจากห้องลงไปชั้นใต้ดินที่มีห้องซึ่งจะพบอัศวินกันดั้มมาร์คทู คุยกับเขาแล้ว



กลับไปหาพระราช17-17แล้วจะรู้ว่าที่จริงแล้วเขาคืออัศวิน2017-17ปลอมมาเมื่อกำจัดแล้วจะมีหีบเกิดขึ้น แล้วได้อัศวินกันดั้มมาร์คทู และอัศวิน1717-17 เป็นพวกแล้วให้เรากลับไปเอาของจากหีบจะได้ซู-อาร์ม(ชุด) จากนั้นออกปราสาทลงมาทาง S จะพบเมืองソドン入口โดยก่อนเข้าเมืองจะพบอัศวินヘビガンダム คุยกับ



เขาตอบคำสั่งแรกจะสู้กันเมื่อชนะแล้วตอบคำสั่งแรกจะได้เขาเป็นพวกแล้วเข้าเมืองคุยกับอัศวินテイクターที่ยืนอยู่ด้านขวาในเมืองโดยกด B เขาจะเป็นพวก แล้วเข้าบ้านไม้ที่อยู่ทางซ้ายของโรงแรมคุยกับอัศวินกันดั้ม F90 แล้วพวกเราทั้งหมดจะประชุมปรึกษากัน



ในห้องใต้ดินของบ้าน จากนั้นไปคุยกับ 謎の老人 บ้านทางซ้ายล่างแล้วกลับไปประชุมห้องใต้ดิน

คุยกับอัศวินกันดั้มมาร์คทู (โต๊ะด้านซ้ายคนแรก) จากนั้นไปคุย



กับ謎の老人จะได้銀の円盤แล้วเรา



จะกลับมาที่บ้านที่มีห้องใต้ดินและเพื่อนทั้งหมดจะไปพร้อมๆกับเรา แล้วออกจากเมืองเดินลง S และอ้อมขึ้น N เข้าปราสาทจะพบกับอัศวินキャブロンตอบคำสั่งแรกกำจัดมันแล้วขึ้นไปชั้น 3 จะพบอัศวิน



リゲルクกำจัดแล้วเข้าไปจะพบกับ



อีก 2 คนคือเกลเบกและโอ-กังฮง โดยเราจะสู้กับสมุนทั้ง 2 เมื่อชนะแล้วมันจะรวมร่างเป็นベルガ.ダラスกำจัดมัน

คำสั่งต่างๆของเกมส์ SD. KNIGHT STORY 2

คำสั่งเริ่มเกมส์

始め	続き
เริ่มต้นใหม่	เล่นต่อจากที่เซฟ 1, 2

คำสั่งในฉากแผนที่

道具	魔法	整備	能力	特別
整頓	カード	隊列	オート	変更

ใช้ไอเท็ม	เวทมนต์	เปลี่ยนอาวุธกับใช้อาวุธที่มีเวทมนต์	ดูสถานะภาพตัวละคร	เซฟกับการปรับระบบเสียง
จัดเรียงไอเท็ม, การ์ดและเวทมนต์	ดูการ์ด	จัดเรียงตำแหน่ง	ตั้งระบบออโต้มีทั้งหมดแบบ	เปลี่ยนคนที่เดินในฉากแผนที่

คำสั่งในฉากต่อสู้

闘う	魔法	道具	防御	整備
オート	特殊	逃げる	整頓	隊列

โจมตี	เวทมนต์	ใช้ไอเท็ม	ตั้งรับ	เปลี่ยนอาวุธกับใช้อาวุธที่มีเวทมนต์
ออโต้	ท่าพิเศษเฉพาะตัว	หนี	จัดเรียงไอเท็ม, การ์ดและเวทมนต์	จัดเรียงตำแหน่ง

ITEM

薬草	เติม HP ได้น้อย
いやしの聖水	เติม HP เต็ม
魔法のルビー	ออกจากปราสาท, ถ้ำ, ลงจากภูเขา
聖杯	ชุบชีวิตทุกคน

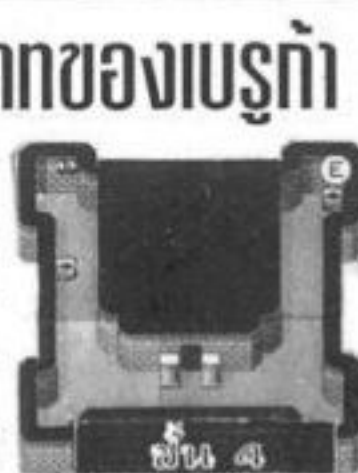
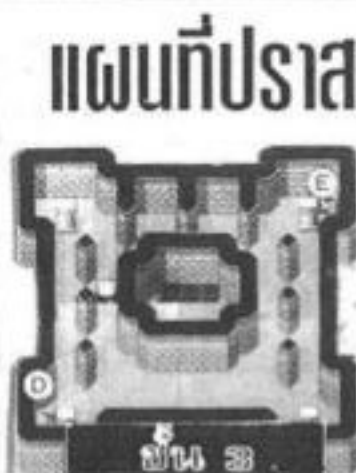
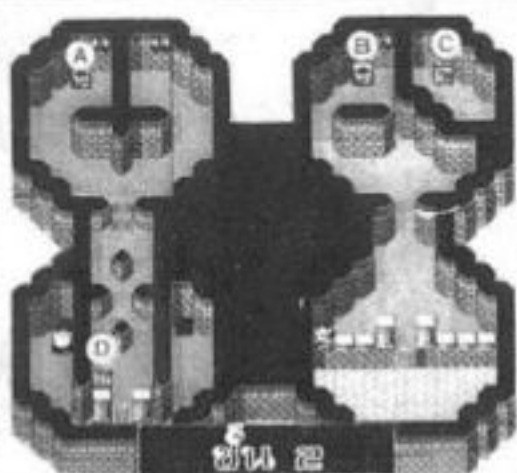
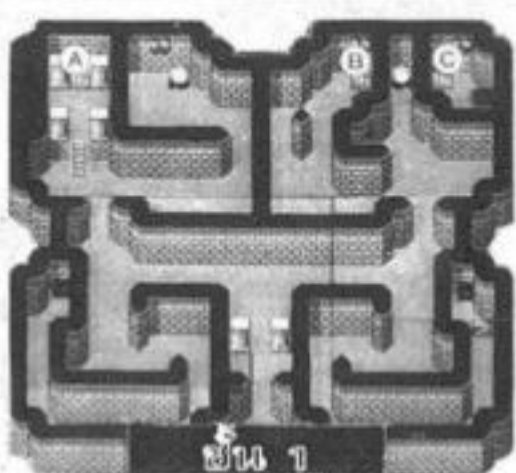
อาวุธที่มีเวทมนต์

聖者の杖	ดาบใช้เติม HP
ブレイクシルード	โล่ใช้เพิ่มพลังป้องกัน
賢者の杖	ดาบเพิ่มความฉลาด
ロウソク	ดาบใช้โจมตีด้วยไฟ

คำสั่งในการจัดเรียง ITEM

道具	カード	魔法
จัดลำดับ	ทิ้ง	จัดให้ของอยู่ด้วยกัน

เกมนี้เป็นอีกเกมส์หนึ่งที่มีคำสั่งเป็นตัวค้นจี ซึ่งอ่านยากทางเราจึงจำเป็นต้องมีการอธิบายคำสั่งของเกมส์ โดยช่องที่มีภาษาญี่ปุ่นด้านบนจะเป็นคำสั่ง ส่วนช่องด้านล่างจะเป็นคำแปลของภาษาญี่ปุ่นช่องบน การกดคคลงนั้นให้กด B (ในคำสั่งเท่านั้น) ส่วนในการเล่นจะกดได้ทั้ง A และ B โดย A จะเป็นการลุย ส่วน B จะเป็นการขอให้ร่วมเดินทางด้วย (บางครั้งเขาก็ไม่ไป) ส่วนในการต่อสู้ เมื่อสู้เสร็จบางตัวจะให้ไอเท็มหรือการ์ดซึ่งก็ต้องใช้ปุ่มสลับกันทั้ง A และ B โดยให้สังเกตว่าคปุ่มไหนจะเป็นอย่างไร เพื่อใช้ให้ถูกในคราวต่อไป



แผนที่ปราสาทของเบรูก้า

ภาพหน้าตรง
ชัดเจน
ไม่สวมหมวก

ชื่อ.....สกุล.....(ไทย)
 ชื่อ.....สกุล.....(อังกฤษ)
 ที่อยู่เลขที่..... หมู่ที่..... หมู่บ้าน.....
 ซอย..... ถนน.....
 ตำบล..... อำเภอ.....
 จังหวัด..... รหัสไปรษณีย์.....
 โทร..... วันเกิด...../...../.....
 สถานศึกษา.....

ข้อมูลเกี่ยวกับวีดีโอเกม

1. เครื่องเล่นเกมที่มีอยู่ Fami com Super Fami com Megadrive Pc engine GameGear Gameboy อื่นๆ.....
2. ประเภทของเกมที่ชอบเล่น แอ็คชั่น เกมยิง ปริศนา ผจญภัย เกมภาษา(RPG) อื่นๆ.....
3. ร้านค้าเกมที่ใช้บริการเป็นประจำ
 1..... 2.....
 3..... 4.....
4. คำแนะนำเพื่อการพัฒนาเมก้า.....

ประสงค์จะสมัครเป็นสมาชิกนิตยสาร "เมก้า"

จำนวน 26 ฉบับ เริ่มตั้งแต่ฉบับที่.....ถึงฉบับที่.....

<input type="checkbox"/>	<input type="checkbox"/>	<input type="checkbox"/>	<input type="checkbox"/>	<input type="checkbox"/>	<input type="checkbox"/>	<input type="checkbox"/>	<input type="checkbox"/>	<input type="checkbox"/>	<input type="checkbox"/>
<input type="checkbox"/>	<input type="checkbox"/>	<input type="checkbox"/>	<input type="checkbox"/>	<input type="checkbox"/>	<input type="checkbox"/>	<input type="checkbox"/>	<input type="checkbox"/>	<input type="checkbox"/>	<input type="checkbox"/>
<input type="checkbox"/>	<input type="checkbox"/>	<input type="checkbox"/>	<input type="checkbox"/>	<input type="checkbox"/>	<input type="checkbox"/>	<input type="checkbox"/>	<input type="checkbox"/>	<input type="checkbox"/>	<input type="checkbox"/>

อัตราค่าสมาชิก 350 บาท (ลด 10% แล้ว)

กติกาการร่วมเชียร์เกมกับคอลัมน์ DOUBLE TOP 10

กลับมาอีกครั้งสำหรับคอลัมน์ที่เรียกได้ว่าอยู่กับเมก้ามาเป็นเวลานานมาจากการกลับมาครั้งนี้มีการเปลี่ยนแปลงทั้งรูปแบบและหัวเรื่อง คือจาก TOP 30 มาเป็น DOUBLE TOP 10 ซึ่งทำการแยกแยะประเภทและการจัดอันดับอย่างเป็นหมวดหมู่คือ ACTION และ RPG ซึ่งแตกต่างกับฉบับก่อนอย่างสิ้นเชิง เนื่องจากตลาดผู้เล่นทางบ้านเรากับญี่ปุ่นนั้นต่างกันมากคือทางญี่ปุ่นเกมส์ RPG ของเขาเป็นที่นิยมอย่างสูงและอาจจะสูงกว่าเกมส์ ACTION เสียด้วยซ้ำไป

จึงเป็นเหตุผลในการแยกประเภท ของเกมออกมาเพื่อที่นักอ่านที่เล่นเกม ACTION จะได้ไม่สับสนอีกด้วย และเกมจำพวก RPG ในบ้านเราเริ่มได้รับความนิยมบ้างแล้ว ซึ่งบางท่านที่เล่นนั้นอาจจะไม่รู้ด้วยซ้ำว่าเล่นจำพวกไหนอยู่

ดังนั้นทางเราจึงกำหนดกติกาขึ้นมาใหม่เพื่อความเหมาะสม โดยส่งไปรษณีย์บัตร เข้ามาเชียร์เกมส์ต่าง ๆ ได้ท่านละ 10 เกมส์โดยจำพวก ACTION 5 เกมส์ RPG 5 เกมส์ หรือจะเชียร์เป็น ACTION ทั้ง 10 เกมส์ก็ได้ หรือจะเชียร์มาอย่างไรก็ได้ แต่เมื่อรวมทั้ง 2 จำพวกแล้วต้องไม่เกิน 10 เกมส์เป็นอันขาด

สำหรับการตอบแทนนักอ่านนั้น ทางเราจะแจกแผ่นคิสก์ที่อัดเกมส์แล้ว โดยจับไปรษณีย์บัตรที่ส่งเข้าเชียร์เกมส์ 5 ท่านต่อสัปดาห์ และมีการเก็บไปจับสลากเพื่อชิงรางวัลใหญ่ทุก 6 เดือน โดยนับหลังจากนี้เป็นต้นไป

ส่งการเชียร์นี้มาได้ที่ สำนักพิมพ์วิบูลย์กิจ 50/98 สุขุมวิท 62 บางจาก พระโขนง กรุงเทพฯ 10250 ทางเราจะรับแต่ไปรษณีย์บัตรเท่านั้น เพื่อกันการสูญหายครับ

SUPER PRO 9. SUPER MGD 4. MGD 3. และเกมส์อื่น ๆ ของทุกรุ่นขาย พิเศษ สามารถเล่นได้ครั้งละ 4 เรื่อง

เล่นได้ทุกเกมส์ด้วยแผ่น 3.5 นิ้ว เกมส์ ACTION SAVE ได้ทุกจุด
 เล่นได้กับ NEO GEO, SF, MD, PC, GG, GB มีเกมส์ล่าสุดเกมส์พิเศษ และรับอัปเดตแผ่นเกมส์ทุกรุ่น ขายส่งและปลีก
TOP WORLD 55/212 หลังโรงหนังงามวงศ์วานราม่า
ตลาดพงษ์เพชร บางเขน กทม. 10210 โทร.5899554



คุณนรุตม์ ภัทรชัยพร

ตาม กระผมต้องการบทสรุป เกมส์ VILLGUST, FINAL FANTASY ภาค 5, DRAGEN, SONG MASTER, DRAGON SLAYER, SUPER NINJA ขอให้พี่ช่วยส่งมาให้ผมด้วยนะ ครับ และสำหรับเกมส์ซูปเปอร์ นินจาพี่ช่วยบอกวิธีเซฟให้ ด้วยครับ ท้ายสุดนี้ขอให้หนังสือ เมก้ามีออกจำหน่ายสูงขึ้นเรื่อยๆ นะครับ

ตอบ VILLGUST, SONG MASTER, FINAL FANTASY 5 ลงให้แล้วครับ DRAGON SLAYER จะนำมามาให้ครับ ส่วน SUPER NINJA, DRAGEN นั้นไม่มีบทสรุปครับ

คุณนินนาท ตั้งใจตรง

ตาม ผมอยากถามว่าที่รู้จักเกม SOUL BLADER มั้ยผมเล่น แล้วก็ยังไม่ผ่าน คือผมธรรมดา เป็นภาษาญี่ปุ่น แต่เพราะผม ชื่อคิสต์ภาษาอังกฤษมาเล่น ก็ เลยอยากจะทำบทสรุปเกมตั้งนี้ ZELDA, SOUL BLADER, VILLGUST ส่วน SOUL BLADERถ้าพี่มีเป็นภาษาอังกฤษ กรุณา FAX มาตามเบอร์ที่ เขียนมาค่านบนขอบคุณล่วงหน้า ขอให้พี่ ๆ ชาวเมก้าทุกคนมีความสุขสนุกสนานทุกคน ตลอด ปีใหม่นี้

ตอบ รู้จักครับ บทสรุป ZELDA, SOULBLADER, VILLGUST ลงในหนังสือให้ แล้วครับ

คุณต๋นัย มหาบุญ

ตาม อยากให้พี่ๆช่วยลง บทสรุปเกม 'เลนาส' จะได้

หรือเปล่าครับ (รายละเอียด และวิธีการเล่นด้วย)

ตอบ ได้ครับ

ตาม ที่ร้านเกมประจำของผม เจ้าบอกว่าแผ่นคิสต์ของเกม SUPER STARWAR ใช้เล่นได้ กับเครื่อง PRO.3 กับ PRO.5 เท่านั้นอยากจะทราบว่าเป็นจริงเท็จ เป็นอย่างไร เพราะตอนนี้ผมมี PRO.2

ตอบ จริงครับ บางเกมของ PRO 5, MGH ใช้กับเครื่องอื่นไม่ได้

ตาม อยากให้พี่ ๆ ลงวิธีการ เล่นจนเกลี้ยงของ SUPER BLACK BASS เช่น เบ็คชนิดนี้ต้องใช้กับ ปลาใน STAGE ไทน์บ้าง หรือ จะทราบได้อย่างไรปลากินเบ็ค

ตอบ เกมนี้ไม่ทราบจริง ๆ ครับ เพราะไม่เคยเล่นครับ

คุณปรันต์ เกิดสินธ์ชัย

ตาม ผมเล่น DRAGON BALL Z (SFC) ถึงคาวานาแม็กแล้วไป เก็บ DRAGON BALL ได้ 2 ลูก แล้วปราบคิวิอิที่อยู่หน้าถ้าได้ ให้กลับไปที่ยานอวกาศของเรา ผมไม่เจอโคโคเรียครับ พี่ช่วย บอกด้วยครับผมจะขอบพระคุณ อย่างสูง

ตอบ ความที่น้องบอกมาถูกต้อง แล้ว แต่ทำไมถึงไม่เจอโคโคเรีย ที่ถึงงอยู่ เพราะตอนเล่นพี่เจอ โคโคเรียครับ

คุณภฤชชนก ชาเรณู

ตาม ผมอยากทราบว่าเครื่อง DATACH จะมีขายในเมืองไทย เมื่อไร และราคาเท่าไร และ ผมยังสงสัยอีกว่าตอนที่ผมเล่น ต้องใช้บาร์โค้ดใช้ไหมครับ แล้ว ใต้เจ้าบาร์โค้ดนี้เนะ จะเอามา

จากไหนแล้วไปใช้ยังไงกับเครื่อง (หรือในเครื่องมีมาให้แล้ว)

ตอบ น้องลองไปสอบถามร้าน ขายเกมส์ แถวสะพานเหล็กดู แล้วกัน เพราะช่วงนี้พี่ไม่ได้ไป สอบถามข่าวคราวเลย ส่วน เวลาเล่นต้องใช้บาร์โค้ด ซึ่งมี แถมมากับเครื่องครับ

ตาม ในหนังสือเมก้ายังมีข้อ ผิดพลาดอยู่มากเช่นสัญญาบัตร คัดลอก ทำไม่ชอบคิด บางที เกมบอยยังไปคิดเป็นเกมซูปเปอร์ เลย บางทีมันทำให้งง เวลาไป หาซื้อแล้วเขาบอกว่าไม่มี

ตอบ ต้องขอร้องด้วยครับ

คุณชัยรัตน์ แซ่เอ็ง

ตาม สวัสดีครับพี่ ๆ เมก้า ผมมีปัญหาเกี่ยวกับโทรทัศน์ (ยี่ห้อ PHILIPS) คือตอนนี้ ผมกำลังจะตัดสินใจจะซื้อ SFC แต่ผมเคยเอาของเพื่อนมาเล่นดู แล้ว ภาพจะเห็นปรับยังงี้ก็ไม่ใช่ ผมอยากถามว่าถ้าเป็นเครื่อง SFC ระบบ PAL แต่เล่น แล้วจะเห็นไหมครับ ถ้าไม่เห็น หาซื้อได้ที่ไหน ราคาเท่าไร ผมขอเรียนถามเท่านี้ละครับ และโอกาสนี้ขอให้เมก้าอยู่คู่คนไทยไปนาน ๆ

ตอบ สงสัยเป็นที่ TV มากกว่า ครับ ที่ไม่สามารถรับสัญญาณ ภาพ PAL จากเครื่อง SFC ได้ชัดเจน ส่วนระบบ PAL แต่ จะให้ภาพที่ชัดเจนกว่า PAL ธรรมดาครับ ลองสอบถามดู จากร้านที่ลงโฆษณาให้หนังสือ ได้ครับ

คุณวีระพล จันทระเสนา

ตาม ผมได้ซื้อเครื่องเล่นคิสต์ สำหรับเล่นกับเครื่อง SUPER

FAMICOM ของ LASER GROUP คือรุ่น PRO 5 ในกล่องมีใบรับประกัน แต่เนื่องจากผมอยู่ต่าง จังหวัด ไม่ทราบว่าส่งใบรับประกันไปที่ไหนสำหรับร้านที่ซื้อ ชื่อจากอมรช็อบ โทร.221868 (จ.อุครธานี จึงอยากให้มีก้า เป็นสื่อไปยัง LASER GROUP ช่วยชี้แจงรายละเอียดลงในMEGA ให้คนที่อยู่ต่างจังหวัดทราบด้วย และเครื่องที่ผมซื้อมาแล้ว ยังไม่ รู้วิธี SAVE เกมเลย ตามทาง ร้านก็ไม่รู้เรื่อง ถ้าจะกรุณาส่ง รายละเอียดเกี่ยวกับการใช้เครื่อง นี้ไปให้ผมก็จะเป็นพระคุณยิ่ง และเครื่องรุ่นนี้จะสามารถ COPY เกมอย่าง MARIO KART กับ SD ตะบอด FINAL 5 ได้หรือไม่ เห็นทางร้านบอกว่าอีกไม่ได้ และข้อสำคัญอยากทราบวิธี SAVE เกมโดยเครื่องนี้ลง แผ่นอย่างละเอียดครับ ตอนนี้ ผมกำลังแกะเกมภาษาอยู่คือ เรนาส. และ SD ในที่กันคัม สตอรี่ 2 อยู่แต่คิดที่เล่นแล้ว SAVE ไม่ได้ไม่ทราบว่ามีการ PROTECT เครื่องไว้หรือเปล่า

ตอบ จะแจ้งให้ทราบภายหลัง ครับ วิธี SAVE ลงแผ่นคิสต์ลง ให้ในเล่ม 1 ปี 1993 ครับ เครื่อง PRO.5 รุ่นแรกต้องนำไปแก้ไข เพิ่มเติมกับทางร้านก่อนจึง สามารถเล่นเกมที่กันการก๊อปปี้ ได้ครับ

คุณคินวุฒิ บุญเจริญผล

ตาม ผมขอถามว่า PRO.5 ที่ M ราคาเท่าไรเพราะที่ผมซื้อมา 16M ราคา 5300

ตอบ PRO.5 มี 16M ขายได้ เป็น 32M ราคาประมาณ 6,000 บาท ครับ

● คอลัมน์นี้เพื่อคนรักการเขียนการ์ตูนโดยเฉพาะ และก็ยินดีที่รับผลงานต่าง ๆ ทั้งภาพการ์ตูน เรื่องการ์ตูน จากผู้ที่รักในการเขียนการ์ตูนทุกท่านไม่จำกัดเพศและวัย

ไซบอร์ก แมน

อนาคตอีก 300 ปีข้างหน้า โลกจะมีแต่ความแห้งแล้ง ผู้คนขาดแคลนอาหาร ทุกหนทุกแห่งมีแต่ซากมนุษย์, สัตว์ที่ตายเพราะขาดอาหาร ทุกสิ่งทุกอย่างเป็นเพราะผู้คนที่เห็นแก่ตัว ที่ตัดไม้ทำลายป่า ฆ่าสัตว์เพื่อประโยชน์ของตนเอง พวกตำรวจถูกพวกเห็นแก่ตัวทำลายจนเกือบหมด แต่ก็ยังมีส่วนที่รอดมาจากการทำลายของพวกมัน และสิ่งที่มีน้ใช้เป็นเครื่องมือในการฆ่าพวกตำรวจคือ สัตว์วิเศษที่ได้จากการประดิษฐ์ของ ดร. เจน คนที่ทรยศกรมตำรวจ และบอกทุกอย่างจึงทำให้กรมตำรวจถูกทำลาย แต่กรมตำรวจได้สร้างมนุษย์ไซบอร์ก ที่เก่งกาจขึ้นด้วยพลังของทุกคนและส่งไปยังอดีตที่ผ่านมาก 300 ปี ยุคที่สัตว์ถูกฆ่าป่าไม้ถูกทำลายและนี่คือที่มาของ ไซบอร์ก แมน

คุณลักษณะของไซบอร์ก แมน

ชื่อ : ไมเคิล คาวด์

อายุ : 20 ปี

หนัก : 60 กิโลกรัม

สูง : 180 เซนติเมตร

นิสัย : บ้าผู้หญิง ลามก

รักความยุติธรรม

พลัง : ไฟ

อาวุธ : ปืนเลเซอร์ ชุด

เกราะด้านกระสุน

ทุกครั้งที่จะแปลงร่าง

เขาจะหาที่ลับตาคนและแปลงร่างจะตะโกนว่า " ไซบอร์ก-แมน "



กติกาการประกวดการ์ตูนเรื่อง

1. มีใจรักในการวาดการ์ตูนเป็นแกนพั้ง
2. วาดลงบนกระดาษหนา เช่นกระดาษอาร์ตหรือปอนด์ ประมาณ 120 แกรมขึ้นไป
3. ขนาดหน้ากระดาษ 18 x 26 ซม. เว้นขอบขาวด้วยหรือวาดขนาดใหญ่แต่เมื่อย่อแล้วได้สัดส่วนตามขนาดที่กำหนด
4. วาดด้วยหมึกสีดำ
5. ความยาวของเรื่องไม่เกิน 32 หน้ากระดาษ และไม่ต่ำกว่า 16 หน้า
6. ไม่จำกัดแนวเรื่อง
7. ต้องเขียนหมายเลขหน้าทุกหน้า
8. การพิจารณาถือเป็นเด็ดขาด และเรื่องทุกเรื่องเป็นสิทธิ์ของทางสำนักพิมพ์ระยะหนึ่ง หากท่านใดต้องการต้นฉบับคืน กรุณาส่งซองเปล่าขนาดที่สามารรถใส่ผลงานของท่านได้พร้อมติดแสตมป์เจ้าหน้าที่ของตัวเองมาด้วย
9. ผลงานที่ผ่านการพิจารณาจะมีการแจ้งให้ทราบ และจะได้นำลงตีพิมพ์ในหนังสือ 'ไทยคอมมิค' และจะได้รับรางวัลเป็นเงิน 1,500 บาท
10. ส่งผลงานไปที่ 'ไทยคอมมิคคลับ' สำนักพิมพ์วิบูลย์กิจ 50/98 สุขุมวิท 62 บางจาก กรุงเทพฯ 10250 ส่งได้ตั้งแต่บัดนี้เป็นต้นไป

เปิดโลกจินตนาการ

1. วาดลงบนกระดาษ 5x7 นิ้ว พร้อมรายละเอียดย่อๆของพระเอกในจินตนาการของคุณอีก 1 หน้ากระดาษ
2. ภาพต้องวาดด้วยปากกาหมึกสีดำเท่านั้น และเนื้อหาของเรื่องจะต้องเขียนให้ชัดเจน
3. ผลงานที่ได้ได้รับคัดเลือก จะได้รับรางวัลเป็นเงิน 300 บาท

Micro Genius



FUTURE SUPERCOM PRO.9

FUTURE SUPERCOM
フューチャースーパーコム PRO.9

ความมั่นใจใหม่ของคุณ

Uระคิดร์กรรมชิ้นใหม่ที่ถูกสร้างขึ้นเพื่อเครื่องซูเปอร์ฟามิคอม โดยเฉพาะ ด้วยเทคโนโลยีทางการผลิตของบริษัท MICRO GENIUS ซึ่งเป็นบริษัทชั้นนำของไทยวันนี้ คุณจึงมั่นใจได้ในการรับประกัน และ อะไหล่ที่พร้อมบริการคุณ ที่ศูนย์บริการ ซ่อมฟรี รอรับเครื่องได้ และหากเครื่องมีสภาพใหม่ สามารถเปลี่ยนเครื่องใหม่ได้ทันที หากเครื่องมีปัญหา!!

- ระบบวงจรภายในถูกออกแบบให้กินกระแสไฟฟ้าน้อยที่สุด จึงสามารถใช้ไฟจากเครื่องซูเปอร์ฟามิคอมได้โดยไม่มีผลกระทบต่อ
- ความจุ 16 MEGABIT ที่พร้อมเพิ่มเติมได้ถึง 32 MEGABIT
- เมื่อเครื่องถูกใช้งาน จะมีระบบล็อกให้ติดกับเครื่องซูเปอร์ฟามิคอม เพิ่มความปลอดภัย และป้องกันการฉกฉวยซึ่งจะทำให้เครื่องเสียหาย

ศูนย์บริการ

- ร้านฟิวเจอร์เวิลด์ สาขามานูญครองและเขานิน
- ร้าน PRO SOFT สะพานเหล็ก 8 โทร. 226-2927



ตัวแทนจำหน่าย อานเล็กกัญญา ชั้น 2 หลักสี่พลาซ่า โทร. 5760150-1 อาน MASTER ชั้น 2 หลักสี่พลาซ่า โทร. 5760142 อาน AUDIO TOWN เดอะมอลล์ 6 งามวงศ์วาน โทร. 5500779 อานกัญญา เดอะมอลล์ 6 งามวงศ์วาน โทร. 5500803 อาน FUTURE TOWN (เขานิน) สีแยก อสมท. โทร. 2485631 อาน SFC ชั้น 4 FUTUPE TOWN (เขานิน) โทร. 2485855-4055 อาน BEST AUDIO เดอะมอลล์ท่าพระ โทร. 4779392 อาน TOP-SONIC ชั้น 2-3-4 ห้างมานูญครอง โทร. 2179669 อาน FUTURE WORLD ชั้น 3 ห้างมานูญครอง โทร. 2179470 ห้างบรอดเวย์วิทยุและโทรทัศน์ เซ็นทรัล-ลาดพร้าว ชั้น 3 โทร. 5411211

EASTERN BRAND[®] HANDY GAME

เครื่องหมายการค้าจดทะเบียน

รุ่น 2 IN 1

คุณจะได้สนุกได้ทุกที่

เพราะออกแบบ

ให้คุณพกพา

ได้สะดวก พร้อม

กล่องใส่สวยงาม



**ราคาเพียง
550 บาท
เท่านั้น**

จอภาพ LCD อย่างดีจากญี่ปุ่น
รับประกันคุณภาพ 6 เดือน ฟรี!

สนใจสั่งซื้อได้ตามร้านขายเครื่องใช้ไฟฟ้าและห้างสรรพสินค้าทั่วไป
ซื้อวันนี้ รับฟรีทันทีเสื้อยืดสวยหรูอีก 1 ตัว

บริษัท แฟมิลี่ ทีเอสไอ จำกัด

ฝ่ายขาย กรุงเทพฯ โทร. 2355360 ต่างจังหวัด โทร. 3217567, 3217422

ศูนย์ซ่อมและบริการแฟมิลี่ ถนนเจริญกรุง 22 โทร. 2337557, 2332555

โชว์รูมและศูนย์บริการแฟมิลี่ / สยามจัสโก้-ทอล์กสี โทร. 552-8797-8

ศูนย์บริการแฟมิลี่ เชียงใหม่ เชียงราย เชียงลัด



VO
20
19
LEADER
LEADER
VDO. GAME & TOY
50/98 Sukumvit 62 Bangkok 10250 Tel. 311-3270