

GAME BOY ADVANCE

ゲームボーイアドバンス

AGB-BR4J-JPN



とりあつかいせつめいしょ
取扱説明書

CAPCOM®

© CAPCOM CO.,LTD. 2004 ALL RIGHTS RESERVED.

このたびはゲームボーイアドバンス専用カートリッジ「ロックマン
 エグゼ4.5 リアルオペレーション」をお買い上げいただき、誠に
 ありがとうございます。ご使用前に取り扱い方、使用上の注意など、
 この「取扱説明書」をよくお読みいただき、正しい使用方法でご愛
 用ください。なお、この「取扱説明書」は大切に保管してください。

安全に使用していただくために…



警告

- 疲れた状態での使用、連続して長時間にわたる使用は、健康上好ましくありませんので避けてください。
- ごくまれに、強い光の刺激や、点滅を受けたり、テレビの画面などを見たりしているときに、一時的に筋肉のけいれんや意識の喪失などを経験する人がいます。こうした症状を経験した人は、ゲームをする前に必ず医師と相談してください。また、ゲーム中にこのような症状が起きた場合には、直ちにゲームを中止し、医師の診察を受けてください。
- ゲーム中にめまい・吐き気・疲労感・乗り物酔いに似た症状などを感じたときは、直ちにゲームを中止してください。その後も不快感が続いている場合は医師の診察を受けてください。それを怠った場合、長期にわたる障害を引き起こす可能性があります。
- ゲーム中に手や腕に疲労、不快や痛みを感じたときは、直ちにゲームを中止してください。その後も不快感が続いている場合は、医師の診察を受けてください。それを怠った場合、長期にわたる障害を引き起こす可能性があります。
- 他の要因により、手や腕の一部に障害が認められたり、疲れている場合は、ゲームをすることによって、症状が悪化する可能性があります。そのような場合は、ゲームをする前に医師に相談してください。
- 目の疲労や乾燥、異常に気が付いた場合、一旦ゲームを中止し、5～10分の休憩をとってください。

注意

- 長時間ゲームをするときは、適度に休憩をとってください。めやすとして1時間ごとに10~15分の小休止をおすすめします。

機器の取り扱いについて…

警告

- 運転中や歩行中の使用、航空機内や病院など使用が制限または禁止されている場所での使用は絶対にしないでください。事故やけがの原因となります。

注意

- カートリッジはプラスチック、金属部品、リチウム電池が含まれています。燃やすと危険ですので、廃棄する場合は各自治体の指示に従ってください。

使用上のおねがい

- 湿気やホコリ、油煙の多い場所、高温になる場所での使用、保管はしないでください。
- 本体の電源スイッチをONにしたままカートリッジを抜き差ししないでください。
- 物に当てたり、落下させるなど、強い衝撃を与えないでください。
- カートリッジ内部に液体をこぼしたり、異物などを入れたりしないでください。
- 端子部に指や金属で触らないでください。
- 分解や改造をしないでください。
- 濡れた手や汗ばんだ手で触らないでください。

本品は、○印のついている機器に使用できます。

ゲームボーイアドバンス ゲームボーイアドバンスSP	ゲームボーイカラー	ゲームボーイ (ゲームボーイポケット/ライト)	ゲームボーイ プレーヤー	スーパーゲームボーイ (スーパーゲームボーイ2)
○	×	×	○	×

アドバンス専用
通信ケーブル対応

■通信ケーブルのつなぎ方

通信ケーブルを使ったゲームボーイアドバンス同士やゲームボーイ プレーヤーとのつなぎ方について説明します。

■用意するもの

- ゲームボーイアドバンス・ゲームボーイアドバンスSP・ゲームボーイ プレーヤー (ニンテンドー ゲームキューブ・コントローラ含む) ----- いずれか2台
- ゲームボーイアドバンス専用通信ケーブル (AGB-005) ----- 1本
- 「ロックマン エグゼ4.5 リアルオペレーション」カートリッジ -- 2個

本作では「ロックマンエグゼ4 トーナメントレッドサン」「ロックマンエグゼ4 トーナメントブルームーン」との通信対戦もお楽しみいただけます。その場合は「ロックマンエグゼ4.5 リアルオペレーション」と「ロックマンエグゼ4 トーナメントレッドサン」「ロックマンエグゼ4 トーナメントブルームーン」いずれかのカートリッジをそれぞれ1個ずつとバトルチップゲートが必要になります。(P43参照)

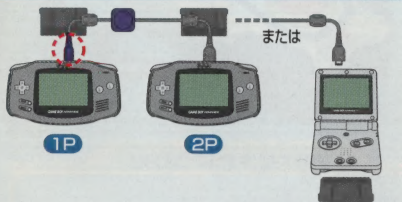
■接続方法

1. 両方の本体の電源スイッチが OFF になっていることを確認し、各本体にカートリッジをセットしてください。
2. 通信ケーブルを各本体の外部拡張コネクタに接続してください。
3. 両方の本体の電源スイッチを ON にしてください。
4. 以後の操作方法は、42 ページをご覧ください。

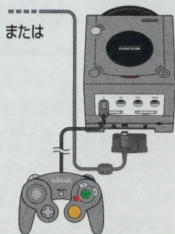
■通信プレイに関するご注意

次のような場合、通信できなかつたり、誤動作することがあります。

- ゲームボーイアドバンス専用通信ケーブル以外の通信ケーブルを使用しているとき。
- 通信ケーブルがしっかり奥まで接続されていないとき。
- 通信中に通信ケーブルを抜き差ししたとき。
- 指定以外の接続をされているとき。



※ 1Pは、本体にむらさき色のプラグが接続されている人になります。





せ かい かん ロックマンエグゼの世界観

ねん
200X年……。

インターネットの急速な発展によるネットワーク

じ だい
時代。

ひとびと だれ ペット パーソナル ターミナル りやく
人々は誰もがPET (PErsonal Terminalの略) と

よ けいたいたんまつ も
呼ばれる携帯端末を持っています。



ペット PETとナビについて

ペット ねん べんり
PETは200X年の便利アイテムです。

なか には ネットナビ と呼ばれる ぎじじんかく プログラムが はい 入っ
いて、ネットバトルからあなたのスケジュール管理まで行っ
てくれます。

とく には ネットワーク世界においては、あらゆる こうどう 行動をあなた
のかわりに いかん 行ってくれる大切な存在です。

ほんざく 本作では、あなたのゲームボーイアドバンスがこのPETに
なります。あなた自身でナビを選択して、PETを有効に活
よう 用してください。

ウイルスバスターについて

ネットワーク社会しゃかい…とても便利な世の中ですが、
いいことばかりではありません。

コンピュータウイルスの問題です。

人々はウイルスから身を守るために、バトルチップちっぷと呼ばれる戦闘せんとうプログラムデータでネットナビを武ぶ装そうさせ、ウイルスを撃退げきたいしています。

これがウイルスバスターです。



もくじ

ロックマンエグゼの世界観 <small>せかいかん</small>	4	戦闘: 作戦画面 <small>せんとう さくせん がめん</small>	29
「ロックマン エグゼ4.5 リアルオペレーション」について	6	戦闘: アクション画面 <small>せんとう がめん</small>	30
登場ナビの紹介 <small>とうじょう しょうかい</small>	8	トレーダーについて	33
シリーズ紹介 <small>しょうかい</small>	12	バトルチップの秘密 <small>ひみつ</small>	34
ゲームの始め方 <small>はじり かた</small>	14	アイテム各種 <small>かくしゅ</small>	36
操作方法 <small>そうさ ほうほう</small>	16	各ナビの育成方法 <small>かく いくせいほうほう</small>	37
PET(メイン)画面について <small>べつ がめん</small>	18	ミニゲームについて	38
トーナメントに参加して、優勝を目指せ! <small>たんとめんと せいかく とうしょう めいせ!</small>	25	バトルチップゲートのしくみ	40
電腦世界とは? <small>でんのう せかい</small>	26	通信対戦 <small>つうしんたいせん</small>	42
インターネットの世界 <small>せかい</small>	28	名人の用語解説 <small>めいじん ようごかいせつ</small>	44
		Q&A	45
		バトルチップゲート対応のチップ紹介 <small>たいおう しょうかい</small>	46
		バトルチップゲートの諸注意 <small>しよちゆい</small>	48

ロックマンエグゼ4.5リアルオペレーションについて

でんのう せ がい

ゆうしょう

電腦世界のバトルトーナメントで優勝しよう!

このゲームは時計機能を搭載しており、現実と同じ時間の流れにそってゲームを進めます。あなたは未来の携帯端末「PET」を買ったばかりの初心者ネットバトルです。好きなナビを選んで自分のスケジュールを管理させながら、インターネットにプラグインしたり、ネットバトルをしてナビとの生活を楽しむことができます。

目標は土日で開催されるオフィシャルトーナメントに出場し、優勝することですが、それ以外にも下のように様々な楽しみ方があります。

インターネットを 探索しよう

SHOPで買い物をしたり、ミステリーデータからアイテムやチップを集めたり。

さまざまな仕掛けやイベントが盛りだくさんだぞ。
しかも曜日によって状況が変化するのだ!
はたして最深部に待っているものとは!?

ダークロイドとの 戦い

Eメールでつぎつぎとダークロイドによるナビ暴走事件の情報が舞い込んでくるぞ。
暴走ナビを探し出し、電腦世界の治安を守ろう!

週末の トーナメントに 参加しよう!

平日のうちにエントリーしておけば、土日で開催されるトーナメントに参加できる。シルバー・ゴールド・オフィシャルと3つのランクがあるぞ!
もちろん目指すはオフィシャル優勝だ!

エブリデイ トーナメント

インターネットのどこかで、その場で参加できるエブリデイトーナメントを開催しているぞ!
参加して優勝すれば、何か良いことがあるかも!?

バトルチップゲートにスロットイン

本作では、(株)タカラから発売されている「バトルチップゲート」に対応しています。ゲームボーイアドバンスに装着して、専用のバトルチップをスロットインすれば、バトルをより有利に始めることができます。またナビデータチップを使用して、ゲームに登場するナビを増やすこともできます。チップゲートがなくても最後まで遊ぶことはできますが、あればより楽しくプレイすることができますことでしょう。

バトルチップゲート

発売元／(株)タカラ



専用のバトルチップは、「バトルチップゲート」に付属しているものの他に「バトルチップコレクション」などの(株)タカラ発売のロックマンエグゼ関連商品に付属しています。詳しくはP46をご覧ください。



バトルチップ
BATTLE CHIP



ナビデータチップ
NAVI DATA CHIP

ナビデータチップは「バトルチップゲート」に付属しています。また、「オペレーションバトルスター」でもお買い求めいただけます。詳しくはP46をご覧ください。



バトルチップゲートがあれば、ナビデータチップのナビをいきなり使うことができるよ！
専用のバトルチップをスロットインして、より本格的なネットバトルを体験しよう！

とうじょう しょうかい
登場ナビの紹介

な い — とうじょう — なか
ここではゲーム内で登場する中から

≡ ロックマン ≡



ぶ き たたか
ロックバスターを武器に戦うナビ。
き まじ め せい か く
生真面目な性格で、オペレータ
あ つ し ん ら い か ん け い き す
一と厚い信頼関係を築く。

装 備 (そうび)

ロックバスター

チャージショット

シールド

≡ ロール ≡

せい か く うらな
やさしい性格のナビで、占いが
とく い ゆ み や
得意。弓矢のようなロール
こうげき
アローで攻撃する。

装 備 (そうび)

バスター

ロールアロー

バリア



たい しょうかい
8体のナビを紹介します。

ガッツマン

なまえ み め とお かいろき
名前と見た目の通り、怪力
が自慢じまんのナビ。パワーあ
ふれる攻撃こうげきをする。

装備(そうび)

バスター

ガッツハンマー

ガッツマシンガン



ナンバーマン

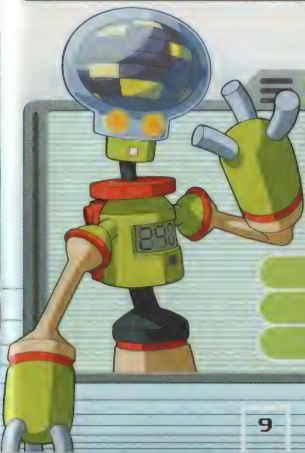
すうじ とくい ちせいは
数字が得意の、知性派ナビ。
オペレーターけいさんもんだいに計算問題
を出題しゅつだいすることも!?

装備(そうび)

バスター

サイコロガム

シールド



≡ ファイアマン ≡

ほのおそくせい
炎属性のナビ。

ファイアアームで、はな離れた
あいて や つ相手も焼き尽くす。

装備(そうび)

バスター

ファイアアーム

シールド



≡ ウッドマン ≡

しぜん あい
自然を愛するナビ。

でんのう
「电脑きのみ」でインター
ネットのりよくか緑化にはげ励む。

装備(そうび)

バスター

ダネデッポウ

ディスクオレスト





ウインドマン 三

かせ
風をつかさどるナビ。

スイコミやトップウで、バト
ルエリアが暴風域と化す!

装備(そうび)

バスター

トップウ

スイコミ

三 ブルース 三

こうげき とくちょうてき
ソードの攻撃が特長的で、
せいにかく
クールな性格のナビ。
ちゅうじつ
オペレーターに忠実にしたがう。

装備(そうび)

バスター

ロングソード

シールド





ロックマンエグゼ



ネット社会の壊滅をもくろむ悪の秘密結社、WWWが軍事衛星をハッキングして終末戦争を引き起こそうとした事件。主人公・熱斗たちの活躍によりハッキングは食い止められ、首謀者のワイリー博士はWWW基地の崩壊とともに行方不明となった。

ロックマンエグゼ2



WWW壊滅後、新たに現れたネットマフィア、ゴスペルによる別ネット犯罪事件。各国のネットワーク中枢を破壊して全世界を混乱に陥れたが、主人公・熱斗たちの命がけの潜入作戦でゴスペル本部は崩壊、世界に平和を取り戻した。

ねっと かつやく み ひと こうりょうはつぱいしゅう
 熱斗くんたちの活躍が見たい人は、好評発売中の「ロックマン エグゼ」「ロックマン エグゼ2」「ロックマン エグゼ3」「ロックマン エグゼ4トーナメントレッドサン/トーナメントブルームーン」をぜひプレイしてみてください。

ロックマン エグゼ3



ふたたび たすかた み はかせ でんのうせかい はめつ
 再び姿を見せたワイリー博士が、電脳世界を破滅させるといわれ
 てんし かいぶつ ふっかつ きんだん
 る電子の怪物を復活させようとした。その禁断のデータをめぐって、
 ひき ワールドスリー そし ねっと あつ
 ワイリー率いるWWWとそれを阻止しようとする熱斗たちの熱い
 こうぼう はげ ひばな ち
 攻防が、激しい火花を散らす!

ロックマン エグゼ4

トーナメントレッドサン

トーナメントブルームーン



せかいいち けつてい いど ねっと
 世界一のネットバトラーを決定するトーナメントに挑む熱斗。
 せかいじゅう きょうてき そうぜつ たたか く ひろ やみ しゅうだん ふ
 世界中の強敵と壮絶な戦いを繰り広げていくなか、闇の集団が不
 おん うご み さいこう ほこ
 穏な動きを見せる。シリーズ最高のスケールを誇り、2つのバー
 ージョンが発売された第4作!

はじめかた ゲームの始め方

がめん スタート
タイトル画面で**START**ボ
タンを押すと、以下の3つの
メニューが現れます。

「つづきから」「とけいのせってい」
はセーブデータがないと出現しま
せん。



はじめから

ゲームを最初から始めます。セーブデータが
ある場合は、つづきからのデータを初期化します。

つづきから

ゲーム中にセーブした所から再開します。

セーブについては、P21をご参照ください。

※途中からゲームを再開した場合、使用するネットナビを選び直す
ことができます。ただし、プラグイン中にセーブしてゲームを再開し
た場合は、セーブ時のナビのまま、ゲームが始まります。



とけいのせってい

現在の時刻を入力します。なお、時刻を途中で変更した場合、
トーナメントの参加登録は取り消され、所持していたゼニーも無く
なりますので、ご注意ください。

ソフトリセットについて

A・Bボタン、**START**ボタン、**SELECT**ボタンを同時に押すと、ゲー
ム中いつでもソフトリセットがかかり、タイトル画面に戻ることができま
す。セーブしたところからやりなおしたい時などにご利用ください。

タイトル画面で「はじめから」をえらんだ場合、必要な情報を入力する画面に進みます。

時刻設定

時刻設定を行います。**十字ボタン**の左右で項目を選び上下で数字を変えます。**Aボタン**で決定してください。

個人情報入力

名前の入力の次は、個人情報の入力です。性別・年齢・職業の3項目を入力してください。

名前入力

次に名前入力画面に進みます。**十字ボタン**でカーソルを動かし、**Aボタン**で文字を決定してください。

ナビの選択

バトルチップゲートなし

最初は「ロックマン」「ロール」「ガッツマン」「ナンバーマン」の4体の中から選ぶことができます。各ナビを使ってオフィシャルトーナメントに優勝すると使えるナビが増えていきます。

バトルチップゲートあり

バトルチップゲートがあれば、お手持ちのナビデータチップのナビを最初から使用することができます。画面に従い、ナビデータチップをゲートにスロットインしてください。

注意

通信ケーブルをつないだ状態だと、ナビデータチップのデータを受け付けません。ナビデータチップを使う際は、通信ケーブルを抜いた状態で使用してください。バトルチップゲートの接続についてはP40を参照してください。

そうのほうほう
操作方法



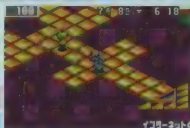
ペット かんし そうのほうほう
PET画面時の操作方法



十字ボタン↑↓	メニュー部分のカーソルが動きます
十字ボタン←	情報画面に切り替わります
十字ボタン→	カレンダー画面に切り替わります
Aボタン	メッセージ送り、メニューの決定
Bボタン	キャンセル
Lボタン	ナビにスケジュールを聞く
Rボタン	ナビに話しかける
STARTボタン	メニューの決定
SELECTボタン	—

でんのう せかいたんさくし そうさ ほうほう
電腦世界探索時の操作方法

じゆうじ 十字ボタン	いどう 移動
Aボタン	はな しら 話す、調べる
Bボタン	お 押ししながら <small>いどう</small> 移動すると、すばやく <small>はし</small> 走る
Lボタン	ナビと <small>はな</small> 話す
Rボタン	プラグアウト
スタート STARTボタン	ペット <small>がめん</small> <small>ほい</small> PET画面に入る
セレクト SELECTボタン	—



せんとうちゆう せんとう ほうほう かくせんじ
戦闘中の戦闘方法(作戦時)

じゆうじ 十字ボタン	カーソル <small>いどう</small> 移動
Aボタン	けつてい 決定
Bボタン	キャンセル
Lボタン	に 逃げる
Rボタン	チップの <small>せつめい</small> 説明
スタート STARTボタン	—
セレクト SELECTボタン	—



せんとうちゆう ほうほう かくせんじ
戦闘中の操作方法(アクション時)

じゆうじ 十字ボタン↑	ねら てき えら <small>がめん</small> <small>ほい</small> 狙う敵を選ぶ画面に入る
じゆうじ 十字ボタン↓	ま あ えら <small>がめん</small> <small>ほい</small> 間合いを選ぶ画面に入る
じゆうじ 十字ボタン←→	せんたく チップ選択
Aボタン	けつてい 決定
Bボタン	チップシャッフル
Lボタン	わ あ <small>ぶき</small> <small>つか</small> 割り当てられた武器を使う
Rボタン	わ あ <small>ぶき</small> <small>つか</small> 割り当てられた武器を使う
スタート STARTボタン	ポーズ
セレクト SELECTボタン	プログラムアドバンスの <small>うけつけかいし</small> 受付開始



PET画面について



トーナメント

どにち あいだ じこく かんけい とうもく
 土日の間は時刻に関係なく、メニューに「トーナメント」の項目
 しゅつげん
 が出現します。ただし、エントリーしていないと、トーナメントに
 さんか
 は参加できません。

プラグイン

えら だんのう せかい おく こ そうさ
 プラグインを選ぶと、電腦世界にナビを送り込み、ナビを操作する
 がめん
 画面になります。

そうび画面

がめん はい きほんぶき
 そうび画面に入ると、基本武器の
 せってい へんしゅう おこな
 設定とチップフォルダの編集を行
 うことができます。



かわ
 Rボタンでナビと会話ができるよ!

そらび画面<詳細>

基本武器

ナビごとに、LボタンとRボタンで使用するそらびの選択を行います。まずLボタンとRボタンのどちらに武器をわりあてるか選びます。十字ボタンの左右で武器の種類が選べます。

チップフォルダについて

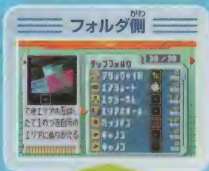
チップフォルダとは、バトルで使うチップを入れておく入れ物のようなものです。そらび画面のチップフォルダのメニューを選択すれば、フォルダの編集画面に変わります。

フォルダ編集画面

フォルダ編集画面では、フォルダ側の画面とリュック側の画面とを十字ボタンの左右で切り替えながら、チップの入れ替えを行います。上下でカーソルを動かしてチップを選んだら、次にそれと入れ替えたいチップを選んで決定。これでその2枚のチップが入れ替わります。

また、Aボタンを2回連続で押せば、とりあえずそのチップだけ送ることができます。

STARTボタンを押すと、チップを並べかえることができます。



バトルチップのランク分け

バトルチップは3段階にランクが分けられています。スタンダード→メガ→ギガの順でランクが上がり、ランクごとにフォルダに入れる際のルールが異なります。

詳しくは次の項目「フォルダ編集のルール」をごらんください。なお、バトルチップの各パラメーターの詳細、およびバトル時の使用方法はP34をごらんください。



前方のてき1たいを
攻撃できる
キャノンほう

スタンダードチップ

バトルの時はカスタムゲージが黄色以上になれば、使用可能。

メガクラスチップ

バトルの時はカスタムゲージが青色以上になれば、使用可能。

ギガクラスチップ

バトルの時はカスタムゲージが赤色以上になれば、使用可能。

フォルダ編集のルール

- 必ず30枚のチップを入れておくこと。
- 同じチップは3枚までしか入れられない。
- メガクラスチップは全部で5枚、ギガクラスチップは1枚しか入れられない。なおかつすべて違うチップにしなければならない。

このルールを守った上で、自分なりの戦略を立ててください。

データライブラリ

データライブラリとはバトルチップ

の図鑑のようなものです。

手に入れたチップのデータは、いつ

でも見ることができるようになります。ランクごとにわかれており、

最初はスタンダードチップの画面ですが、**十字ボタンの右**を押すと、

メガクラス、ギガクラス、P.Aメモと切り替えることができます。

チップの右側についている星の数は、そのチップのレア度を表して

います。また、バトルチップゲートからスロットインしたことのある

チップに関しては、チップアイコンがデータの横に表示されます。



Eメール

あなたあてに届いたEメールを読みます。

カーソルを上下に動かして読みたいメールを選んでください。

通信対戦

友達と通信対戦ができます。詳しくはP42をご覧ください。

セーブ

セーブ画面では、セーブするかどう

かを尋ねられます。現在のプレイ状

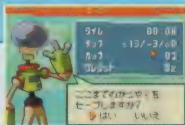
況を記録した場合、タイトル画面で

「つづきから」を選べば、セーブしたところからゲームを再開で

きます。ゲームを再開した時、毎回ナビを選び直すことができま

すが、プラグイン中にセーブしてゲームを再開した場合は、セー

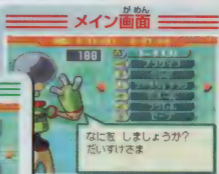
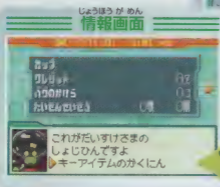
ブ時のナビのまま、ゲームが始まります。



ペット情報について

情報画面

メイン画面で**十字ボタン**の左を押すと、プレイヤーの所持品などを表示する情報画面に切り替わります。**Aボタン**を押すと、キーアイテム画面に進みます。

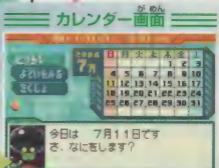
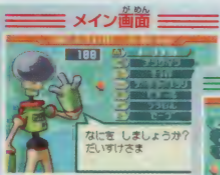


十字ボタンの左を押すと

カレンダー画面

メイン画面で**十字ボタン**の右を押すと、カレンダーが表示されます。

カレンダー画面では「よろしく」「よていをみる」「削除」の3項目があります。



十字ボタンの右を押すと

スケジュールと記念日

カレンダー画面で、あなたのスケジュールや記念日を登録できます。「とうろく」の項目を選び、カレンダー内の日付カーソルを動かして登録する日を決めます。スケジュールか記念日のどちらを登録するか聞かれるので、目的のほうを選んでください。それ以降の入力は、以下の説明に従ってください。

スケジュールの登録の場合

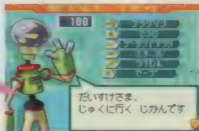
予定の時間を入力します。

次にスケジュールのタイプを決めます。選択できるタイプは以下のとおりです。「1回のみ」「毎日」「毎週」「毎月」「毎年」

予定の内容を決めます。「TVばんぐみ」「ともだちと約束」「ごはん」「じゅく」「そのた」の中から選んでください。「じゅく」と「ごはん」を選んだ場合は、これで登録終了です。

「TVばんぐみ」「ともだちと約束」「そのた」を選んだ場合は、文字入力画面に進みます。ここで友達の名前や番組名、用事の内容を入力します。なお「ともだちと約束」の場合、すでに登録されている友達の名前はあらかじめ表示されるので、文字入力の必要がありません。

ナビが、
あなたのその日の
スケジュールを
教えてくれます。



PET画面について

記念日の登録の場合

その日すでに登録されている記念日がある場合、記念日を追加するか、削除するかを選択します。登録できる記念日は、1日につき3つまでです。すでに空きがない場合は、必要のない項目に上書きしてください。

なにも登録していない場合は、すぐに入力画面に進みます。

「自分のたんじょう日」「そうりつきねん日」「そのた」の3つの中から選んでください。「自分のたんじょう日」と「そうりつきねん日」に関しては、他の日に登録してある場合、表示されません。

「そのた」を選んだ場合、文字入力画面に進みます。

十字ボタンでカーソルを動かして、**Aボタン**で文字を記入してください。

文字入力時のキー配置

十字ボタン

カーソルの移動

Aボタン

決定

Bボタン

バックスペース

Lボタン

入力文字の切り替え

Rボタン

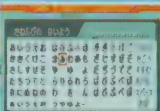
入力文字の切り替え

STARTボタン

カーソルが「決定」に移動

SELECTボタン

—



さんか ゆうしょう めざ

トーナメントに参加して、優勝を目指せ!

このゲームでは、いくつかのトーナメントに参加できます。
トーナメントには、週末に開催されるものと、毎日開催しているものの2つのタイプがあります。

とようび にちようび かいさい
土曜日、日曜日に開催

まいにちかいさい
毎日開催

シルバートーナメント

ゴールドトーナメント

オフィシャルトーナメント

エブリデートーナメント

さいこうほう
最高峰のトーナメントである「オフィシャルトーナメント」に優勝することが、あなたの目標です。

トーナメントへの参加スケジュール

しゅうまつ じっさい まいしゅうとようび にちようび おこな
週末の3つのトーナメントは、実際の毎週土曜日、日曜日に行われます。このトーナメントに参加するためには、月曜日から金曜日のあいだに、エントリーを済ませなければなりません。エントリーは、
せかい せつち さんかとうろくしょ おこな
世界のどこかに設置されている参加登録所で行われ、トーナメントごとにその場所も異なります。なお、エントリーは1日に1ナビ分しか
おこな しゅうまつ どうじ さんか すう にん
行えません。週末のトーナメントに同時に参加できるナビ数は5人までになります。エブリデートーナメントは毎日参加できます。

げつ か すい もく せん ど にち
月 火 水 木 金 土 日

しゅうまつ さんかとうろくび
週末のトーナメントの参加登録日。

まいにちかいさい
エブリデートーナメントは毎日開催されています。

しゅうさい
(詳細は28ページをごらんください)

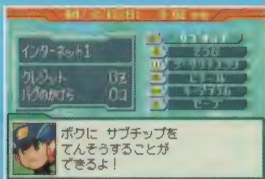
しゅうまつげんてい
週末限定の
トーナメント開催!!

プラグアウトについて

Rボタンを押すと、ネットナビが**電腦世界**から脱出して、PET画面に戻ります。これがプラグアウトです。

プラグイン中のPET画面

電腦世界でスタートボタンを押すと、プラグインしたままPET画面を見ることができます。



サブチップ

サブチップとは**電腦世界**のフィールド画面で使うチップで、SHOPやミステリーデータから手に入れることができます。バトルチップと違って一度使うとなくなってしまいます。

ミニエネルギー

HPを50回復

フルエネルギー

HPをマックスまで回復

シノビダッシュ

しばらくの間、弱いウイルスと出会わなくなる

アントラップ

ミステリーデータにかかっている罠をはす

エネミーサーチ

直前に出会ったウイルスとしばらく出合いやすくなる

オープンロック

ミステリーデータにかかったロックをはす

インターネットの世界

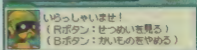
ネットナビやウイルスたちが行き交う主な空間が、インターネットの世界です。

ショップ

ネット商人に話しかけると、ショップ画面になります。ほしい商品にカーソルを合わせて**Aボタン**で決定してください。

まだもっていないチップは緑色で表示されます。また**Rボタン**を押せば商品の説明が表示されます。

スレッドガン	800z	200z
エナジーボール	1200z	
サイコニック1	1800z	
エアホッパー-1	2400z	38
ロンチソード	2000z	



掲示板

インターネットの世界を移動していると、掲示板(BBS)を見つけることがあります。情報収集のためにもマメにチェックしましょう。

6:27	ルンペン	自暴自棄デパート!
6:28	ユー・イサト	RE:ナゾのたごき
6:29	1000	ナゾのたごき
6:30	ユー・イサト	RE:ゲージのうしやし方!
6:31	マッキー	チーリングガム方!
6:32	ユー・イサト	ほうきまのひびのそうご
6:33	ユー・イサト	LRのタンゴのうそまご
6:34	ユー・イサト	ごめいさつ!

エブリデイトーナメント

週末のトーナメント以外にも、エブリデイトーナメントが、
 電脳世界の各地で毎日、特定の時間に開催されています。

エブリデイトーナメントは事前の参加登録が必要なく、会場に行けば、すぐに1回戦が始まります。なお、エブリデイトーナメントで優勝すると「チケット」が手に入ります。(P36参照)
 チケットは同時に2枚所持することはできません。

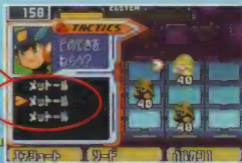


せんとう さくせんがめん 戦闘：作戦画面

てき であ さくせんがめん
敵に出会うと、まず作戦画面になります。

ここでは、「ねらうてき」と「てきとのまあい」を選択します。

ねら てき えら
狙う敵を選びます。
じゅうし しょうげ
十字ボタンの上下で
カーソルを動かし、**Aボ**
たん で決定します。



てき まあ き
敵との間合いを決めて
ください。**十字ボタンの**
さゆう しょう
左右でカーソルを動か
し、**Aボタン**で決定して
ください。

に
逃げる

まあい けつてい
間合いを決定したら
バトルスタートです!

さくせんがめんちゅう お
作戦画面中に**Lボタン**を押
せば、戦闘から逃げるこ
とができます。(逃げられない戦
闘もありません)

チップのせいのろをサンコウにしてさくせんをかながえるとい
てマス。**十字ボタンのさゆうて**チップをえらび、
Rボタンをおせばせつめいがみれるてマス。



せんとう がめん 戦闘：アクション画面

さくせん き
作戦を決めたら、バトルスタートです。

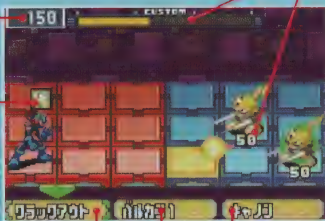
ただし、ナビを **+** 字ボタンで直接操作することはできません。

オペレーターさくせん したがの作戦に従い、ナビは自動的し どうてき うごに動きます。

あなたのナビのHP

カスタムゲージ

てき
敵のHP



もっているチップ

つか
使うことのできるチップ



エリア

あなたのナビは赤いマスあかのエリアを
上下左右じょうげ さゆう うごに動くことができます。

敵側てきがわは青いマスあおのエリアを移動いどうでき
ます。お互い相手たが あいてのエリアはいに入るこ
とはできませんが、特定の攻撃とくてい こうげきの際さい
に一時的いちじてきに相手エリアあいてに侵入しんにゅうする場
合あいもあります。

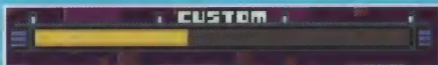
装備武器の使用

LボタンかRボタンを押すことで、そのボタンに割り当てられた武器を使用するようにナビへ指示を送ります。

バトルチップの使用

チップフォルダの中からランダムで3枚選ばれたバトルチップが画面下に表示されています。黄色で表示されるのがスタンダードチップ、青色がメガチップ、赤色がギガチップです。

バトルが始まると、画面の上部にあるカスタムゲージが少しずつたまっていきます。ゲージがたまった量に応じて、ゲージの色が3段階に変化します。



ゲージが黄色までたまったらスタンダードチップが使えます。青色までたまったらメガチップが使えます。赤色のギガチップはゲージが赤色にならないと使えません。使いたいチップを十字ボタンの左右で選び、Aボタンを押してナビに送ってください。チップを使うとゲージが消費されます。

(ゲージが減らないチップもあります。)

シャッフル機能

バトル中にBボタンを押すと、表示されている3枚のチップをシャッフルして、使用できるチップをフォルダの中のどれかのチップとランダムで変更できます(その代わりに、カスタムゲージを少し消費します)。画面に表示されている3枚のチップの中に必要なチップがない時は使ってみてください。

せんとう がめん バトル・アクション画面

ねら てき か ばあい 狙う敵を変える場合

ちゆう じゆうじ うえ お ねら てき えら がめん か ねら てき
バトル中に**十字ボタン**の上を押すと、狙う敵を選ぶ画面に変わり、狙う敵の
しじ へんこう
指示を変更できます。

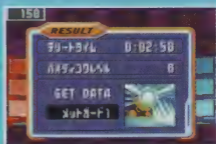
てき まあ か ばあい 敵との間合いを変える場合

ちゆう じゆうじ した お てき まあ えら がめん てき
バトル中に**十字ボタン**の下を押すと、敵との間合いを選ぶ画面になり、敵
まあ しじ か
との間合いの指示を変えることができます。

がめん リザルト画面

すべての敵のHPを0にする(デリートする)とナビの勝利となり、リザルト画面になります。

リザルト画面では、かかった時間、バ
スティングレベル、手に入れたデータ
が表示されます。バスティングレベルとは、ウイルスバスティングのテク
ニックを評価してくれるシステムです。



ひみつ バスティングレベルの秘密

バスティングレベルが高ければ高いほど、いいデータが手に入るようになっています。たいていはゼニーですが、うまくいけば敵が使っていたデータを手に入れることができます。バスティングレベルを上げるには早く倒すことが重要だといわれていますが、他にも秘密があるようです。

べつりゅう
別売りのバトルチップゲートを使ったバトルの方法は、
P40をごらんください。

トレーダーについて

チップトレーダー

チップトレーダーは、^{すうまい}いらぬ^いチップ^{あたら}数枚を入れると新しいチップが
^{いちまいで}一枚^{なに}出てくる^でマシンで、^{うん}何が^{しだい}出てくるかは運次第です。



バグビーストレーダー

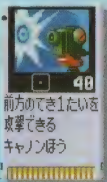
^せ世界の^{かい}どこかに、バグのかけらをい
くつか^い入れることで^{あたら}新しいチップが
^で出てくるトレーダーがあるそうです。



バトルチップの秘密

バトルチップをどれだけ集めてうまく戦略に
生かすかが、攻略のカギを握っています。

ここではバトルチップについてより詳しく説明
明していきます。



攻撃力(こうげきりょく)

チップには1ヒットで敵に与えるダメージ量が表示されています。
基本的な攻撃力が高い方が有利なわけですが、攻撃範囲やヒット数、
それに属性を考えると必ずしもそうとは限りません。
状況に応じたチップを使っていきましょう。なお攻撃型ではない、サ
ポート型のチップなどには攻撃力の表示はありません。

系統(けいとう)

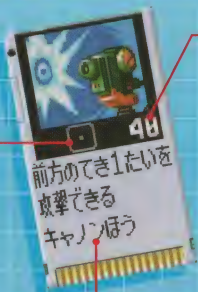
そのチップの特性を表すもので、全12種類あります。

	リカバリー系		ソード系
	地形破壊系		数値付加系
	風系		ブレイク系
	インビジブル系		置き物系
	炎属性系		水属性系
	電気属性系		木属性系

○属性について○

チップ系統の中の炎・水・電気・木の4種類は属性タイプのチップです。

それぞれに図のような相性があり、属性を持った敵に対して有利な属性の攻撃を当てると、ダメージが2倍になります。



こうげきりょく
攻撃力

そく せい
属性

せつめい
バトルチップの説明



プログラムアドバンス

SELECTボタンを押すと、そこから数秒間、プログラムアドバンス受付時間になります。その間に、決まった組み合わせでバトルチップを連続で送ると、チップデータが融合してまったく見たことのないチップに変身することがあります。これがプログラムアドバンスです。

ぜひ探してみてください。なお、見つけた組み合わせはPET画面のデータライブラリのP.Aメモに自動的に登録されます。

かく しゆ アイテム各種

ゲームを進めていくうちに、プレイヤーは、ゲームのキーとなるさまざまなアイテムを手に入れます。

みびらライセンス みなら 見習いネットバトラーであることを証明するライセンス。これがないとシルバートーナメントは参加できません。

シルバーチケット エブリデートーナメントで優勝すると、手に入ります。インターネット4にある^{てんのう}電腦^{いちど}ピラ^{とお}を、一度だけ通ることができます。(一度使うとなくなります)

ゴールドチケット エブリデートーナメントで優勝すると、手に入ります。インターネット7にある^{てんのう}電腦^{いちど}ピラ^{ひら}を、一度だけ開くことができます。(一度使うとなくなります)

シルバーライセンス シルバートーナメントで優勝すると、もらえるライセンス。シルバーチケットを使わないと開かないピラを、何度でも通ることができます。

ゴールドライセンス ゴールドトーナメントで優勝すると、もらえるライセンス。ゴールドチケットを使わないと開かないピラを、何度でも通ることができます。

けいせんとドリル ミステリーデータから、手に入れることができます。プラグアウト中のキーアイテム画面で使用すると、計算ミニゲームが始まります。成功するとマックスHPが上がります。(注)

こおりのてがみ ミステリーデータから手に入れることがあります。プラグアウト中のキーアイテム画面で使用すると、アイスキューブミニゲームが始まります。成功するとマックスHPが上がります。(注)

せけきとんかん ミステリーデータから、手に入れることがあります。プラグアウト中のキーアイテム画面で使用すると、サーチミニゲームが始まります。成功するとマックスHPが上がります。(注)

バスターアップ そのナビのバスター攻撃力が「1」上がります

注: このアイテムを、手に入れないナビもあります。また、このアイテムを使用した時以外にも、ミニゲームが始まる場合があります。ミニゲームの詳細は38ページをごらんください。

かく せい ちよう ほう ほう 各ナビの成長方法

かく さまざま ほうほう
各ナビたちは様々な方法でパワーアップしていきます。
ここでは以下の8人の成長方法を紹介します。



ロックマン

インターネット内で「けいさんドリル」

「こおりのてがみ」「そげきくんれん」を手に入れ、そのミニゲームをクリアすることで成長します。



ロール

インターネット内で「けいさんドリル」「こおりの

てがみ」を手に入れ、そのミニゲームをクリアすることで成長します。また、ハートを拾うことで成長することもあるようです。



ガッツマン

つよ あいて つつ せいちょう
強い相手とバトルをし続けていると成長していきます。



ブンバーマン

インターネット内で「けいさんドリル」を手

に入れ、そのミニゲームをクリアすることで成長します。また、自分から計算ミニゲームをしにかけてくることもあるようです。



ファイアマン

ほのおそくせい て い
炎属性のチップを手に入れたときにその

チップデータをファイアマンに組み込むことで成長します。



ウッドマン

インターネット内で「電脳きのみ」を

手に入れ、それを電脳世界のどこかに植えることで成長します。



ウィンドマン

インターネット内で「空を飛びたがる」

プログラムくんに出会いそのミニゲームをクリアすることで成長します。



ブルース

インターネット内で「けいさんドリル」「こおりのて

がみ」を手に入れ、そのミニゲームをクリアすることで成長します。また、オフィシャルからの依頼を受けて、それをクリアすることでも成長します。

こうげきりょく ぜん きょうつう じょうしょう
バスター攻撃力は、全ナビ共通で「バスターアップ」で上昇します。

ミニゲームについて

ゲーム中、様々な場面でミニゲームに出会うことがあります。
ここでは、その説明を行います。

計算(けいさん)ミニゲーム

ナンバーマンが出題する計算式に、足りない数字を解答欄から
選択し、式にはめ込んでいきます。
画面右上のカウントボム内の数字
が0になる前に、ノルマ分正解でき
るとゲームクリアとなります。



アイスクューブミニゲーム

メットールが閉じ込められたアイスク
キューブが積み上げられています。メ
ットールが氷の外に出て、攻撃してく
る前に、バトルチップで攻撃しましょう。



メタルマンミニゲーム

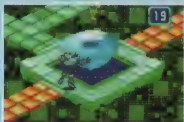
メタルマンが自慢のコブシで、石像を破壊するゲームです。
メタルマンが石像と接触したり、石像を破壊することができず
に通り過ぎてしまったら1ミスとなり、
合計3回ミスをしたらゲームオーバ
ーになります。3回ミスする前に、す
べての石像を破壊することができれ
ばゲームクリアです。



ウインドマンミニゲーム

ウインドマンが、プログラムくんを遠くへ飛ばすミニゲームです。

竜巻を発生させ、それを利用してプログラムくんの行きたい所まで飛ばすことができれば、ミニゲーム成功です。



ウォーターミニゲーム

ミッションで指示されたものを探したり、狙撃したりするミニゲームです。

プレイヤーは、ミニゲーム専用の画面中央にあらわれるロックオンサイトでインターネットエリアの標的を捉えてください。

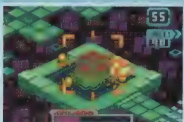


ナパームマンミニゲーム

ナパームマンに下った指令に従い、標的を破壊するミニゲーム

です。ミニゲーム専用の画面中央にあらわれるナパームサイトで、

インターネット上の標的を狙ってください。



バトルチップゲートのしくみ

ほんさく
本作「ロックマン エグゼ4.5 リアルオペレーション」は、
(株)タカラから発売されている「バトルチップゲート」に
おう
応じています。

ゲームボーイアドバンスに装着してゲームをプレイする
ことで、より楽しめるように設計されています。

バトルチップゲート

発売元／(株)タカラ



せんよう
専用のバトルチップ、およびナビデータチップ
しょうさい
の詳細は、P46をごらんください。

バトルチップゲートの取り付け方

- 1 ゲームボーイアドバンスの電源をオフにしてください。

- 2 本ゲームのカートリッジを、ゲームボーイアドバンスに接続してください。

- 3 ゲームボーイアドバンスの拡張コネクタにバトルチップゲートを接続してください。

バトルチップゲートの取り外し方

- 1 ゲームボーイアドバンスの電源をオフにします。

- 2 バトルチップゲートの側面についているロック解除ボタンを押しながら、ゲームボーイアドバンスから引き抜いてください。



バトルチップゲートがあればできること

- バトルチップデータをオペレーターが直接スロットインできる。
- ナビデータチップがあれば、最初から使用できるナビが増える。

タカラ戦バトルチップの使用法

必要な量のカスタムゲージがたまった状態の時にバトルチップゲートに使用したいバトルチップをスロットインしてください。そのままデータがナビに送られます。カスタムゲージの消費は、ゲーム内のチップと変わりません。なお、バトルチップゲートを用いたバトルチップの使用には制限があります。一回のプラグインにつき、そのチップごとに決められた回数しか使えません。

ナビデータチップの使用法

ナビ選択画面で、使用したいナビデータチップをスロットインすれば、そのナビのデータがインストールされ、PET画面に現れます。以降は、そのナビをいつでも使用することができます。

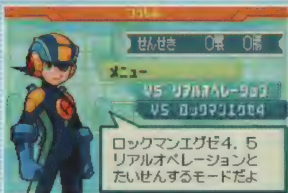
注意

通信ケーブルをつないだ状態だと、ナビデータチップのデータを受け付けない場合があります。ナビデータチップを使う際は、通信ケーブルを抜いた状態で使用してください。



このゲームでは通信ケーブル(別売り)を使い、友達同士で
ネットバトル(対戦)で遊ぶことができます。準備ができれば
PET画面で「つうしん」を選んでください。

つうしんの準備についてはP2をごらんください



通信対戦では「チップゲートあり」と「チップゲートなし」の2種類
の形式を選べます。「チップゲートあり」の場合、自分と対戦相手
の両方にチップゲートが接続されている必要があります。通信ケ
ーブルをチップゲート側面にある差込口に接続してください。詳し
くは、下の図を参考にしてください。



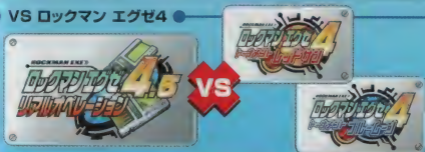
ネットバトル

ともだち つうしんたいせん ほんざく どうし たいせん いがい
 友達と通信対戦をします。本作では、4.5同士の対戦以外にエグゼ
 つうしんたいせん たの
 4との通信対戦を楽しむことができます。

● VS リアルオペレーション ●



● VS ロックマン エグゼ4 ●



注意

- エグゼ4と対戦する場合は必ずチップゲートが必要になります。
- エグゼ4と対戦する場合は、エグゼ4に登場するナビしか使うことができません。また、成長させたパラメータは反映されません。
- エグゼ4と対戦する場合は、通信ケーブルのむらさきいろのプラグを、エグゼ4の側に接続してください。そうではない場合、エグゼ4の画面に「オペレーションバトル」の項目が表示されないことがあります。

バトルの形式を選びます。

シングルバトル

せんしょうぶ
 1戦勝負のバトルです。

トリプルバトル

れんせんぶごせ ぼんせんしゆ ぼう か
 3連戦行い、2本先取した方が勝ちです。

「バトルチップゲートあり」か「バトルチップゲートなし」かを選択します。

あたり ぶね けいしき せんたく かいし
 2人とも同じ形式を選択したらバトル開始です。

EXE(エグゼ)

プログラムには名前なまえの後に「そのプログラムうしろはどのような種類しゅるいのものか?」がわかるように、3文字の言葉ことばをつけるきまりがある! 何かなにを実行じっこうするプログラムには、名前なまえの後に「EXE」とつけるわけなんだ!



トランスミッション

プログラムデータおくを送ることをいうぞ!
ネットナビもプログラムなので信号しんごうによってナビをトランスミッションしていることになる。

デリート

「消去しょうきょする」という意味だ。もしナビがデリートされてしまったりしたら二度と復活ふっかつできない!
だからネットバトルにはオペレーターざりょうとの技量が問われるんだ!

インターネット

世界中せかいじゅうのコンピュータ端末たんまつをつなぐ壮大なネットワークのことをいうぞ。200X年ねんでは、このインターネットきゅうそくの急速な発達はったつで便利べんりになった反面、ネットワーク犯罪はんざいも増加ぞうかしているんだ。

オペレーター

ネットナビに指示しじを出す人間だにんげんのことをいうぞ。
オペレーターとナビしんらいかんけいの信頼関係ざんりゅうがバトルを左右するぞ!

Q1 せんとうちゅう 戦闘中のネットナビは、すべてじ 自分で動かすため、**十字ボタン**での操作はできません。オペレーターは、せんりやく 戦略やバトルチップの送信に専念して、バトルを勝利に導いてください。

Q1
バトル中に
ネットナビを
直接操作
できないの？

Q2
バトルチップ
ゲートがないと
プレイできない？

A2 いいえ。バトルチップゲートがなくても、さいご 最後までプレイすることはできます。バトルチップゲートは、ほんさく たの 本作をより楽しんでもらうための そう ち ほんさく みりよく 装置です。本作の魅力をすべて たんのう かた 堪能したい方には、ぜひおすすめします。

A3 ほんさく とけい ひづけ 本作には、時計と日付機能が ついて います。登場キャラクターのセリフが ときどきへん か 時々変化するのもそのためです。セリフ以外にも、じかん 時間や曜日によって へん か 変化するところがあるかもしれません。ぜひ探してみてください。

Q3
時々、
プログラムくんの
セリフが変わる
のはなぜ？



Q4
熱斗くんたちは
登場しないの？

A4 ロックマン エグゼ1~4までの しょうじん 主人公である ねつと 熱斗くんやメールちゃんたちは、今作では とうじょう 登場しません。今作の「オペレーター」はあなた自身で、ナビもあなたが えら 選べます。ひとり 1人のネットバトルとなって、ほんさく たの 本作を楽しんでください。



たい おう

しょうかい

バトルチップゲーム対応のチップ紹介

オペレーションバトルスター

発売元／(株)タカラ

ナビチップデータ…1枚

バトルチップ……9枚

はつばいしゅう
発売中

ロール



ブルース



■全12種類

ブルース テッキ

ロール テッキ

メタルマン テッキ

サンダーマン テッキ

ウッドマン テッキ

ジャンクマン テッキ

ウインドマン テッキ

ガッツマン テッキ

ファイアマン テッキ

サーサマン テッキ

アクアマン テッキ

ナンバーマン テッキ

ファイアマン



バトルチップブースター

発売元／(株)タカラ

はつばいちゅう
発売中

72種類^{しゅるい}のバトルチップの
うち^{うち}内から、ランダムで2枚入っ
ています。^{まいはい}

だい だん
第1弾



だい だん
第2弾



アドバンスドPET2

発売元／(株)タカラ

はつばいちゅう
発売中



■チップ3枚付^{まいつき}

ナビチップ：ロックマン

バトルチップ：サンダーボール

バトルチップ：キャノンモード

タカラ お客様ご相談センター^{きやくさま そうだん}

東京 〒125-0062 東京都葛飾区青戸3-39-6 03-3602-3030

大阪 〒564-0063 大阪府吹田市江坂町1-17-14 06-6339-6673

江坂吉川ビル2F



バトルチップゲートの諸注意 しよ ちゅう し

● バトルチップゲートを接続してプレイする場合は、バトルチップゲートを接続してから、ゲームボーイアドバンスの電源をいれてください。

● ゲームのプレイ中に、バトルチップゲートを取り外さないでください。

● バトルチップゲートを再接続する場合は、必ずゲームボーイアドバンスの電源を切った状態で行ってください。

● バトルチップゲートが正常に動作しなくなったら、一度電源を切ってから、もう一度お試しください。

● **<バトル中にバトルチップゲートが外れた場合>**
以下の2つの選択肢が表示されますので、どちらかを選んでください。

**バトルチップゲートなしで
もう一回**

**とりあえずバトルを
終了する**

「バトルチップゲートなしでもう一回」を選んだ場合、バトルチップゲートが使えない状態で、バトルの始めから再開されます。

「とりあえずバトルを終了する」を選んだ場合、そのバトル開始の直前に戻ります。バトルチップゲートを再接続してやり直したい場合は、ゲームデータをセーブしてから電源を切り、バトルチップゲートを接続しなおしてゲームを再開してください。

● **<ボス戦などで、バトルチップゲートが外れた場合>**
バトルチップゲートが使えない状態で、始めからバトルが再開されます。バトルチップゲートを再接続してやり直す場合は、最後にセーブしたところからプレイしなおすことになってしまいますので、ご注意ください。

● 「バトルチップゲート」に付属されている取扱説明書もあわせてごらんください。

FOR SALE AND USE IN JAPAN ONLY. COMMERCIAL USE,
UNAUTHORIZED COPY AND RENTAL PROHIBITED.

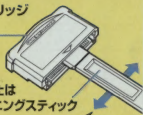
ほんびん にほんこくない はんばい しよう しょうぎょうもくてき
本品は日本国内だけの販売および使用とし、また商業目的の
しよう むだんふくせい ちんたい きんし
使用や無断複製および賃貸は禁止されています。

カートリッジ端子部のクリーニング方法

端子部の汚れによるデータ消えを防止する
ため、定期的なクリーニングをお勧めします。
綿棒や別売のゲームボーイシリーズ専用「ク
リーニングキット」(DMG-08)を使用して、
図のようにクリーニングをしてください。

- ※端子部に無理な力を加えないでください。
- ※シンナー・ベンジンなどの揮発油、アルコールは使用しないでください。

ゲーム
カートリッジ



綿棒または
クリーニングスティック

やるしほうこう がい
矢印方向に5~10回
うご
動かしてください。

バックアップ機能に関するご注意

- このカートリッジには、ゲームの成績や途中経過をセーブ(記録)しておくバックアップ機能がついています。
- むやみに電源スイッチをON/OFFする、電源スイッチをONにしたままカートリッジを抜き差しする、セーブ中にニンテンドーゲームキューブのリセットボタンを押す(ゲームボーイプレーヤーで使用されている場合)、操作の誤り、端子部の汚れなどの原因によってデータが消えてしまった場合、復元はできません。ご了承ください。

時計機能に関するご注意

- このカートリッジには、時間を記録する為、リチウム電池が内蔵されています。
- 電池切れの為、時計機能が動作しなくなった場合は、有償で電池交換させていただきます。

おことわり

商品の企画・生産には万全の注意を払っておりますが、万一誤動作等を起こすような場合がございます。おそれ入りますが弊社ユーザーサポートセンターまでご一報ください。なお、ゲーム内容についてのお問い合わせにはお答えできませんのでご了承ください。

CAPCOM®



発売元

株式会社 カプコン®

〒540-0037 大阪市中央区内平野町3丁目1番3号

このゲームに関するお問い合わせは下記まで

ユーザーサポートセンター 06-6946-3099

9:00~12:00 / 13:00~17:30 (土・日・祝日を除く)

※番号はよく確かめて、おかけ間違いのないようにしてください。



NO COPY
このゲームの権利はすべて
カプコン株式会社に
帰属しています。

CAPCOM Official Home Page **CAPCOM WORLD**

カプコンホームページ <http://www.capcom.co.jp/>

CAPCOM メールマガジン

購読無料!!

お申し込みは

最新のゲーム情報と楽しい話題が満載!! <http://www.capcom.co.jp/cmm/>

カプコングッズもゲームもそろそろカプコンオフィシャルネットショップ

e-CAPCOM <http://www.e-capcom.com/>



カプコンパーク

ケータイで遊べるゲーム、着メロ、待受画面がイッパイ!

rmode Vodafone live! EZweb 共通

<http://ktai.capcom.co.jp/park/>



GAME BOY・GAME BOY ADVANCE は任天堂の登録商標です。

日本商標登録 第2294769号、第4470747号

特許登録 第2710378号