

SHVC-HS



コンパチヒーローシリーズ

ゲーム内容について、電話でのお問い合わせには、一切お答えできませんのでご了承ください。なお、ゲームのヒントはファミコン専門誌をご覧ください。

おことわり/商品の企画、生産には万全の注意をはらっておりますが、ゲーム内容が非常に複雑なために、プログラム上、予期できない不都合が発見される場合が考えられます。万一、誤動作等を起こすような場合がございますら、弊社までご一報ください。

お父さま、お母さま方へ(必ずお読みください)  
このたびは、バンプレスト製品をお買い上げいただき、本当にありがとうございます。品質管理には万全を期しておりますが、万一お気付の点がございますら、バンダイグループお客様相談センターまでお問い合わせください。なお、お問い合わせの際には、住所・氏名(保護者)・電話番号と、お子様のお名前・お生年月日をお知らせください。

### ●バンダイグループお客様相談センター

東京都台東区駒形 2-5-5 〒111-81

☎03-3847-6666

電話受付時間/月～金曜日(除く祝日)10～16時

\*電話番号はよく確かめて間違いないようご注意ください。

発売元



株式会社 バンプレスト

東京都台東区駒形1-4-14 〒111  
バンダイ第3ビル

バンプレストは、バンダイグループの一社です。

FOR SALE and USE IN JAPAN ONLY

本品の輸出、使用営業及び賃貸を禁じます。

スーパーファミコン は任天堂の商標です。



取扱説明書

ヒーロー戦記  
プロジェクト オルティクス  
スーパーファミコン

©石森プロ・東映・円谷プロ・創通エージェンシー・サンライズ  
・BANPRESTO 1992 MADE IN JAPAN (仮面ライダー 倶楽部使用)

BANPRESTO



このたびは、株バンプレストのスーパーファミコン専用ゲームカセット「ヒーロー戦記」をお買い上げいただき、誠にありがとうございます。ご使用になる前に、必ずこの「取扱説明書」をよくお読みいただき、正しい使用方法でお使いください。なお、この「取扱説明書」は大切に保管してください。

## 使用上の注意

- ご使用後はACアダプタをコンセントから必ず抜いておいて下さい。
- テレビ画面からできるだけ離れてゲームをして下さい。
- 長時間ゲームをする時は、健康のため、1時間ないし2時間ごとに10分～15分の小休止をしてください。
- 精密機器ですので、極端な温度条件下での使用や、保管及び強いショックを避けてください。また絶対に分解しないで下さい。
- 端子部に手を触れたり、水にぬらすなど、汚さないようにして下さい。故障の原因となります。
- シンナー、ベンジン、アルコール等の揮発油でふかないで下さい。
- スーパーファミコンにプロジェクションテレビ（スクリーン投影方式のテレビ）を接続すると、残像現象（画面ヤケ）が生ずるため、接続しないで下さい。

## もくじ

★ストーリー	3
★ゲームの準備	4
★ゲームモード選択画面	5
★コントローラーの基本操作	6
★マップ画面(移動モード)の説明	7
★コマンドモード画面の説明	8
★戦闘モード画面の説明	15
★セーブしたデータでゲームをする	18
★全員敵に倒されてしまったら?	19
★パーツショップで武器や防具を買おう	19
★病院ではくすりを売ってくれる	21
★おもな登場キャラ紹介	22
★武器と防具一覧	24
★アイテム一覧	25

温暖な気候とゆたかな資源に恵まれたこの惑星は、3つの大陸とその大陸それぞれを代表するかたちの文明が栄えていた。

3つの大陸はそれぞれ本来の名前があったのだが、別々の名前が有名になりすぎ本来の名前を知る者も少なくなりました。3つの大陸の俗称はそれぞれ、ガンダム大陸、ライダー大陸、ウルトラ大陸という。

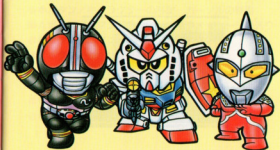
ガンダム大陸ではモビルスーツをはじめとするロボット工学が発達し、ライダー大陸ではサイボーグ技術や遺伝子工学が発達、そしてウルトラ大陸ではウルトラ族という特殊な超能力者が育っていた。

C.C(共通暦)098年、頻発するテロ対策として、光の国、ライダー連邦、エウゴ共和国の3ヶ国が共同してひとつの国際機関を設立した。そして世界は今、激動の予感を秘め動きだそうとしていた。

「ヒーロー戦記」のカセットをスーパーファミコン本体に差し、電源スイッチをONにしてください。タイトル画面が表示されますのでスタートボタンを押してください。ゲームモード選択画面になります。



※このままの状態にしているとゲームのデモが始まりません。ゲームをプレイするときはスタートボタンを押してください。



## ★ゲームモード選択画面

ゲームを最初からプレイするか、セーブしてあるデータでプレイするかを選びます。

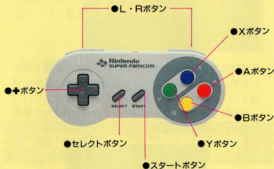


★**START**……最初からゲームをプレイする。  
★**CONTINUE**……セーブしたデータでプレイする。

ここではまず、**+**ボタンの上下か**SELECT**ボタンで選んで**A**ボタンもしくは**START**ボタンを押してください。最初に大陸のマップが映しだされ、ゲームのプロローグが始まります。そしてダカール市のマップ画面になります。



## ★コントローラーの基本操作



- **+**ボタン / キャラクターの移動、カーソルの移動
- **A**ボタン / コマンドの決定、会話やメッセージの送り
- **B**ボタン / コマンドのキャンセル
- **X**ボタン / コマンドモードに入る
- **Y**ボタン / 使用しません
- **START**ボタン / ゲームスタート
- **SELECT**ボタン / コンティニュー、スタートの選択
- **L・R**ボタン / 使用しません

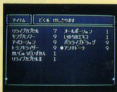




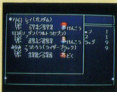
## ●「アイテム」コマンド

ゲーム中に買った<sup>買った</sup>り敵から手<sup>手</sup>に入れたりしたアイテム<sup>アイテム</sup>をこのコマンド<sup>コマンド</sup>で使うことができます。

- ①アイテム一覧画面になったら、**+**ボタンでアイテムを選び、Aボタンを2度押します。

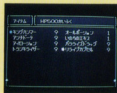


- ②次に、**+**ボタンの上下でアイテムを使うキャラクターを選び、Aボタンを押すと実行されます。



\*ここではリライブカプセルなどのアイテムを使う場合で、武器は使うことはできません。

## □アイテムの順番を入れ換える



矢印<sup>矢印</sup>はAボタン<sup>Aボタン</sup>を一度押すとそのアイテム<sup>アイテム</sup>に対してクリック<sup>クリック</sup>状態になります。そのとき**+**ボタンの上下<sup>上下</sup>をうごかすともう一つの矢印<sup>矢印</sup>がでます。その矢印<sup>矢印</sup>をアイテム<sup>アイテム</sup>を入れ換えたい場所<sup>場所</sup>に合わせてAボタン<sup>Aボタン</sup>を押すとアイテム<sup>アイテム</sup>が入れ替わります。

## □アイテムを捨てる

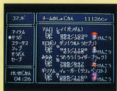


いらぬアイテム<sup>アイテム</sup>をAボタン<sup>Aボタン</sup>でクリックし、矢印<sup>矢印</sup>を下の方に移動させて、「するてし」に合わせてAボタン<sup>Aボタン</sup>を押すと捨てたこと<sup>こと</sup>になります。ただし、持っている個数<sup>個数</sup>にかかわらずそのアイテム<sup>アイテム</sup>全部<sup>全部</sup>を捨ててしまうので注意<sup>注意</sup>してください。

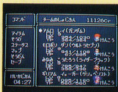
## ●「そうび」コマンド

キャラクター<sup>キャラクター</sup>の現在装備<sup>現在装備</sup>している武器<sup>武器</sup>や防具<sup>防具</sup>の確認<sup>確認</sup>や変更<sup>変更</sup>をします。

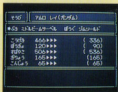
- ①「そうび」コマンドを実行すると矢印<sup>矢印</sup>がキャラクター<sup>キャラクター</sup>の画面<sup>画面</sup>に移動<sup>移動</sup>します。



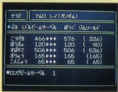
- ② **+** ボタンで装備の変更(確認)をしたいキャラクターを選びAボタンを押します。



- ③ 武器か防具かを**+** ボタンで選びAボタンを押します。



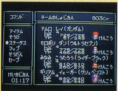
- ④ 変更する武器か防具を**+** ボタンで選びAボタンを押します。



## ●「ステータス」コマンド

各キャラクターのステータスを見ます。

- ① ステータスを見るキャラクターを**+** ボタンで選んでAボタンを押します。



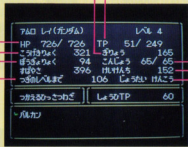
- ② ステータスが表示されます。

- 現在/最大のヒットポイント (0になると倒れてしまいます)

- 攻撃力(増えると敵に与えるダメージが大きくなります)

- 技量(増えると攻撃でのクリティカルヒットが出やすくなります。)

- 現在/最大テクニカルポイント(必殺技を使うと消費します)



● 経験値

- 防御力(増えると受けるダメージが少なくなります)

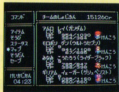
- 状態(しびれや、毒におかされるとここに表示されます)

- 次のレベルまでの必要な経験値

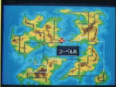
- 根性(「ぼうぎょ」のときHPの回復量が大きくなる また、「こんらん」や「きぜつ」になりにくくなります)

## ●「マップ」コマンド

①このコマンドを選ぶとワールドマップが表示されます。



②➡ボタンでカーソルをかすと各都市の地名と位置がわかります。



## ●「そうだん」コマンド

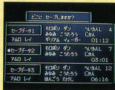
このコマンドを選ぶとキャラクターたちが相談しながらゲームのアドバイスをしてくれます。



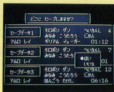
## ●「セーブ」コマンド

現在のゲームの状態をセーブすることができます。

①コマンドを選ぶとセーブデータ画面が現れます。3つの内どれか➡ボタンの上下で選んでAボタンを押してください。



②セーブしてあるデータがある場合にはもう一度「はい」か「いいえ」かを聞いてきますので➡ボタンで選んでAボタンを押してください。ただし、前のデータは上書きされるので消えてしまいます。(データが何もなければそのままセーブされます)



\*レベルアップするとステータスの他に使える必殺技などが増えていきます。

# ★ せんとう が めん せつめい 戦闘モード画面の説明

街や森、建物などを歩いて行くと突然敵に遭遇し、戦闘モードになるときがあります。ここでは、6つの戦闘コマンドを使って、敵を倒し、経験値のため、各キャラをレベルアップさせてください。各コマンドは+ボタンで選んでAボタンで実行してください。味方のキャラのコマンドを全てを決定すると戦闘が始まります。

※戦闘コマンドは全てを決定する前ならBボタンでキャンセルすることができます。



## ●「こうげき」コマンド

通常の攻撃をします。通常攻撃の場合は1キャラにつき1敵キャラに攻撃をします。コマンド操作の途中で攻撃目標カーソルが出ますので+ボタンで選んでください。



## ●「ひっさつ」コマンド

必殺技を使うコマンドです。必殺技を使うとTP(テクニカルポイント)を消費します。TPは戦うと回復します。

①「ひっさつ」コマンドを実行、次にどの必殺技を使うかを+ボタンの上下で選んでAボタンを押します。



②攻撃する敵キャラを選び、Aボタンを押すと決定されます。Bボタンを押すとキャンセルです。



※敵を倒す直前にはTPのポイントの少ないキャラクターを使って倒すと、そのキャラクターのTPが大きく回復します。

## ●「とくしゅ」コマンド

各キャラごとに違った特殊な技があり、それを使うコマンドです。

画面では「ねんりき」とか「ねらう」、「チャージ」などが各キャラによって表示されます。

※どんな効果があるかは試してみてください。



## ●「アイテム」コマンド

戦闘中にアイテムを使用します。

- ① 使いたいアイテムを✦ボタンで選びAボタンを2回押ししてください。



- ② 使うキャラクターに矢印カーソルを合わせて、Aボタンを押してください。



## ●「ぼうぎょ」コマンド

防御体制になり、受けるダメージを少なくします。

また若干のHPも回復します。



## ●「にげる」コマンド

戦闘中逃げ出すときに使います。100%逃げるができますが、根性の値が減ってしまいます。

(病院に入ると根性の値は回復します。)



## ※ヒーローは不死身だ!!

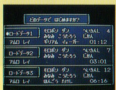
戦闘で倒された味方のキャラは次の戦闘のときには復活しています。全員倒されない限りそのままゲームを続けることができます。

## ★セーブしたデータでゲームをする

- ① ゲームモード選択画面のときに“CONTINUE”を✦ボタンで選んでAボタンを押してください。セーブデータ画面になります。



- ② 目的のデータを✦ボタンで選び、Aボタンを押すとゲームが始まります。



## ★ 全員敵に倒されてしまったら?

戦闘で全員倒されてしまったら、ゲームオーバーとなりますが、セーブしたデータがあればそのデータでゲームを続けることができます。

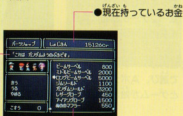


※ どんな強敵が現れるかわかりません。いつ倒されても大丈夫のように、こまめにセーブをしておきましょう。

## ★ パーツショップで武器や防具を買おう

ヒーローたちにはそれぞれ装備できる武器や防具があります。街のどこどこにあるパーツショップでより強力な武器や防具を手に入れることができます。

パーツショップ画面



●そのパーツの効果

●パーツリスト

パーツショップでは買うことも、自分のパーツを売ることもできます。ただし、武器や防具は装備しているかつ売することはできませんので、一度装備を外してから売ってください。(そうびを外すには代わりに武器や防具がないとできません)

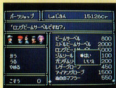
①「うるかかう」を➡ボタンで選びAボタンを押します。



②➡ボタンでパーツを選びます。



③Aボタンを押すと決定です。



※ 買ったたり、売ったたりするとき、すでに持っていたり、売れないものなどは表示が出ます。



## ★病院ではくすりを売ってくれる。

病院は戦いに疲れたヒーローたちを元気いっぱいにしてくれます。HPを回復したり、いろんなくすりを売ってくれたりします。(病院に入ると根性の値は回復します。)



●診療室に入ったら十字ボタンで項目を選びAボタンを押してください。治療をしてくれます。

名前	消費TP	効果
リソソカキ	50	リソソカキ
リソソカキ	1000	リソソカキ
リソソカキ	5000	リソソカキ
リソソカキ	10	リソソカキ
リソソカキ	10	リソソカキ
リソソカキ	20	リソソカキ
リソソカキ	20	リソソカキ
リソソカキ	30	リソソカキ

"くすりをかう"を選んだときはくすりの一覧表がでますので、十字ボタンで選んでAボタンを押すと買うことができます。

★くすりなどのアイテムは1種類につき最大9個まで持つことができます。

## ★おもな登場キャラ紹介

### ■南光太郎(仮面ライダーブラック)

体内のキングストーンにエネルギーをチャージし、敵に強烈な一撃を与える。素早い動きと高い攻撃力を持つ。

#### 【必殺技】

- ライダーパンチ(消費TP:25)
- ライダーキック(消費TP:25)
- Jワゴンチ(消費TP:60)
- フラッシュキック(消費TP:160)

……その他。

おなじみライダーキックとライダーパンチ。一度に敵全員に攻撃できるフラッシュキックが効果的だ。



### ■モロポシダン(ウルトラセブン)

敵の動きを封じてしまう「ウルトラ念力」を使うことができる。必殺技はエメリウム光線とアイスラッガー

#### 【必殺技】

- ハンドビーム(消費TP:60)
- リライブ光線(消費TP:60)
- ウエッジ光線(消費TP:110)
- チェーンビーム(消費TP:130)

……その他。

全員のHPをある程度回復してくれるリライブ光線を有効に使おう！



■アムロ・レイ/RX-78ガンダム

「ねらう」により、敵の急所を狙い撃ちできる。素早い動きと複数攻撃が得意。



【必殺技】

- バズカ(消費TP:60)
- ガンダムハンマー(消費TP:90)
- ノーマルショット(消費TP:175)
- ハイパーバズカ(消費TP:240)

……その他。  
低いレベルから敵全員を攻撃できるバズカが使えるぞ。

■ギリアム・イェーガー/ゲシュベンスト

軍の特殊任務部隊「Qフォース」に所属していた優秀なパイロット。自らのエネルギーを力場に変換し、仲間のHPを回復させる「リカバー」能力を持つ



【必殺技】

- スプリットミサイル(消費TP:75)
- メガ粒子砲(消費TP:80)
- プラズマカッター(消費TP:150)

……その他。  
どれも、消費TPが高い強力な必殺技ばかり、ここぞというときに使おう！

★モビルスーツ用

- (武器) □ビームサーベル  
□ミドルビームサーベル  
□ロングビームサーベル  
□レーザービームサーベル  
(防具) □ジムシールド  
□ガンダムシールド  
□Mk-IIシールド

★ライダー用

- (武器) □レザークローブ  
□アイアングローブ  
□スチールグローブ  
(防具) □ぬののマフラー  
□きぬのマフラー  
□こころのマフラー

★ウルトラ族用

- (武器) □ノーマルリング  
□スターリング  
□スペースリング  
(防具) □ノーマルマント  
□スペシウムマント  
□エメリウムマント

もちろん、まだまだ、他にも強力な武器や防具がいっぱいある。レベルをじっくり上げながら武器や防具も慎重に選んで使おう。

# ★アイテム一覧

いち らん

- リライブカプセル / HP500回復
- リライブカプセルⅠ / HP1000回復
- リライブカプセルⅡ / HP2000回復
- リライブカプセルMX / 最大HPまで回復
- リテクニカルカプセル / TPを1000回復
- バラライドスラッグ / 麻痺を治す
- アンチドーター / 毒をけす
- アイローション / 盲目を治す
- トランクライザー / 混乱を鎮める
- キングハンマー / 気絶した人を目覚めさせる

まだまだ、アイテムはいっぱいある。街や敵の基地にも  
隠されていたりするからじっくりゲームを進めよう！

