

SUPER GAMEPOWER

PRÉ-ESTRÉIA COM O MELHOR DA E3

EXEMPLO DE ASSINANTE
TARX 1000121

A FEBRE STAR WARS

www.sgp.com.br

Nº 63
R\$ 4,00



6642

*Star Wars: The Phantom
Menace (P.Station)
Star Wars Racer (Nintendo 64)
Mais: tudo sobre o filme*

SUINGUE NO P.STATION

- ✓ *Como conseguir Cool em Um Jammer Lammy*
- ✓ *Todos os comandos de Bust a Move 2*



DREAMCAST
*MARVEL VS. CAPCOM
BLUE STINGER*

SATURN
DUNGEONS & DRAGONS

DETONADO
*Todos os passos, golpes e mapas de
Legend of Legaia (P.Station)*

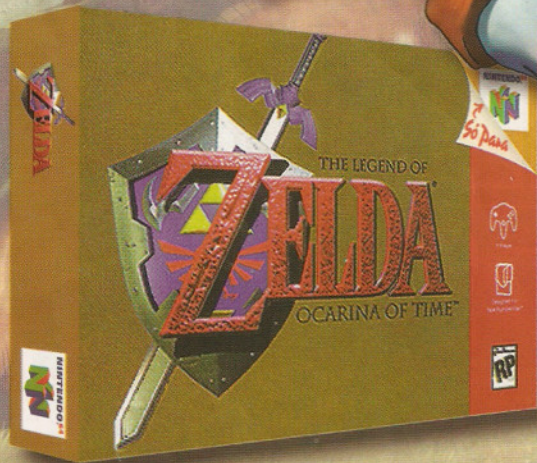
ISSN 0104-611X



Não passe suas férias sem Legend of Zelda!

Não perca esta chance de curtir suas férias na companhia do melhor game RPG / Aventura dos últimos tempos:

- 256 megabits de memória
- Ambientes e atmosferas imersivas em 3D
- 10 mundos para você explorar
- Gráficos com incrível detalhamento
- Jogabilidade brilhante
- Melhor história já criada por Shigeru Miyamoto!



3x R\$ 53,00 Acompanha guia de jogo em português.

ACEITAMOS TODOS OS CARTÕES DE CRÉDITO E PAGAMENTOS EM CHEQUE.

Compre agora e ganhe o frete SEDEX grátis!!

LIGUE AGORA

(011) 7295-9666

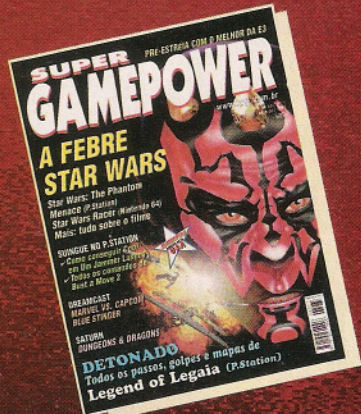
E RECEBA EM CASA

Nintendo
by gradiente
www.nintendo.com.br



DIRECTSHOPPING

COMPRE PELA INTERNET
www.dshop.com



SUPER GAMEPOWER

SUMÁRIO

CIRCUITO ABERTO

Nintendo anuncia novo console e domina a E3

12

PRÉ-ESTRÉIA

Os principais jogos da maior feira de games

16

PAINEL

Magical Tetris Challenge chega para o P.Station

38

ESPORTE TOTAL

Corrida e esportes radicais em alta

40

DETONADO

A nova saga do P.Station, Legend of Legaia

52

FLASHBACK

Shadow Run, um sucesso do SNes

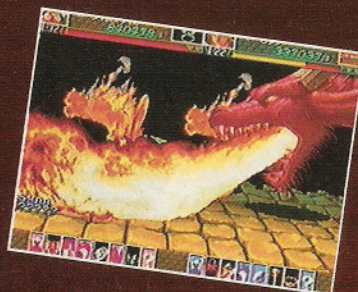
64



MEXA COM AS CADEIRAS!
Um Jammer Lammy é o principal representante da nova onda de jogos musicais do P.Station (página 32)



FOCO NO ESPAÇO
Dois jogos e o novo filme fazem de Star Wars a estrela do momento (página 24)



FINAL FELIZ
Como os últimos jogos do Saturn, Dungeons & Dragons vale a grana (página 34)



CROSSOVER NO DREAMCAST
Marvel vs. Capcom é o primeiro game do gênero para o console (página 27)

OS JOGOS DA SEÇÃO SGP DICAS

P.STATION		NBA Jam '99		46
3Xtreme	48	Super Smash Bros	49	
Assault: Retribution	47	Vigilante 8	46	
Bust a Move 2	45	WCW Nitro	47	
Dead in the Water	47			
Gex 3: Deep Cover Gecko	48			
Invasion from Beyond	46	DREAMCAST		
Magical Tetris Challenge	45	Marvel vs. Capcom	44	
Men in Black	49			
ODT	45	GAMESHARK		
Rising Zan	45			
Spyro the Dragon 2	46	P.STATION		
WWF Warzone	47	3Xtreme	51	
		Bust a Move 2	51	
N64		Gex 3: Deep Cover Gecko	50	
Beetle Adventure Racing	48	Um Jammer Lammy	50	
California Speed	49			
Glover	46	NINTENDO 64		
Lode Runner 3D	48	Beetle Adventure Racing	50	

JOGOS DESTA EDIÇÃO

P.STATION

3Xtreme	40
Asterix	38
Big Air	38
Bust a Move 2	30
Crash Team Racing	18
Dino Crisis	17
Driver	18
Fatal Fury Wild Ambition	23
Front Mission 3	22
Gex 3: Deep Cover Gecko	29
Jade Cocoon: Story of Tamamayu	21
Legend of Legaia	52
Legend of Mana	23
Magical Tetris Challenge	39
Medal of Honor	19

Metal Gear Solid Integral	23
Monaco Grand Prix	39
Omega Boost	28
Onimusha	22
Rampage 2: Universal Tour	38
Resident Evil: Nemesis	17
Rising Zan	39
Spyro the Dragon 2	21
Star Wars: The Phantom Menace	24
Test Drive 6	18
Um Jammer Lammy	32
Vigilante 8: Second Offence	21
Wipeout 3	18
Xena: Warrior Princess	20

NINTENDO 64

Armorines	19
-----------	----

Earthworm Jim 3D	20
Hydro Thunder	20
Micro Machines 64 Turbo	38
Monaco Grand Prix	39
NBA in the Zone '99	39
Resident Evil 2	17
Road Rash 64	19
Shadow Man	20
Star Wars Racer	24

DREAMCAST

Blue Stinger	26
CART Super Speed Racing	41
Hydro Thunder	20
Marvel vs. Capcom	27
Resident Evil Code: Veronica	17
King of Fighters Dream Match 1999	23

SATURN

Dungeons & Dragons Collection	34
-------------------------------	----

ARCADE

Buruki One	22
Tekken Tag Tournament	22

PC

Mith II	36
Quake III: Arena	21
Sports Car GT	42

SNES

Shadow Run	64
------------	----

MEGA DRIVE

Shadow Run	64
------------	----

GAMEBOY

R-Type DX	19
-----------	----

SGP cartas

Falou em estrelas, falou comigo mesmo. Por isso, eu fui conferir pessoalmente tudo sobre o novo episódio de *Star Wars*, que vem aí com um filme e dois novos jogos. Amaciamos o terreno para a estréia dos três, que iremos acompanhar de perto nas próximas edições. Mas a nossa constelação do mês não pára por aí. Fomos a Los Angeles conferir quais serão os novos astros do videogame. Você acompanha a cobertura nas páginas do Circuito Aberto e da Pré-Estréia. E, já que o clima é de festa, o som rolou nas caixas de *Bust a Move 2* e *Um Jammer Lammy*, dois games para P.Station que vão botar o seu balanço à prova. Pra galera de cintura dura e neurônios ligados, o negócio é mergulhar nas páginas do Detonado cabeça *Legend of Legaia*, para P.Station. Os saudosos do Saturno têm um belo jogo para lembrar os bons tempos, *Dungeons & Dragons*. A galera do Dreamcast vai delirar com *Blue Stinger* e *Marvel vs. Capcom*. E eu vou correndo pegar a minha fantasia de Darth Vader!



O CHEFE



AKIRA E AGORA

Que beleza! A edição do quinto aniversário da SGP foi coroada com a menor cota de erros dos últimos tempos. Este ombudsman que vos fala captou apenas um único deslize nas páginas da revista. Foi na seção Esporte Total, na matéria sobre o jogo *Winning Eleven 3 Final Version*. Na vinheta da página 43 e na ficha técnica, o jogo aparece como sendo de Nintendo 64, quando, na verdade, é para P.Station. Fora esse gol contra, tudo ok. E, já que estou com o tempo livre, fiquei pensando

numa coisa. A Sony e a Nintendo tiraram da cartola com extrema agilidade seus projetos de novas máquinas, PSX 2 e Dolphin, respectivamente. Fiquei com a pulga atrás da orelha, pensando se esses consoles já são tudo isso que prometem ou o pessoal divulgou apenas um conjunto de intenções no momento em que a Sega prepara a entrada do Dreamcast no mercado americano. No mundo do videogame, muita gente anuncia como produto acabado projetos que não chegam a ganhar vida. Prometo fazer a redação voltar ao assunto em breve.

OS GAMES DO MOMENTO

OS MAIS ALUGADOS

Jogo	Console	Gênero
1 Super Smash Brothers	Nintendo 64	luta
2 The Legend of Zelda	Nintendo 64	RPG
3 Pokémon Pikachu	Nintendo 64	ação
4 NFS: High Stakes	P.Station	esporte
5 Mario Party	Nintendo 64	ação
6 Legend of Legaia	P.Station	RPG
7 Marvel Vs. Street	P.Station	luta
8 Castlevania	Nintendo 64	ação
9 Fifa '99	Nintendo 64	esporte
10 Winning Eleven 3	P.Station	esporte

RECOMENDADOS DOS CRÍTICOS

Jogo	Console	Gênero
1 Um Jammer Lammy	P.Station	ação
2 Bust a Move 2	P.Station	ação
3 Legend of Legaia	P.Station	RPG
4 Marvel Vs. Capcom	Dreamcast	luta
5 Dungeons & Dragons	Saturn	ação
6 Final Fantasy VIII	P.Station	RPG
7 Power Stone	Dreamcast	luta
8 Super Smash Brothers	Nintendo 64	luta
9 The King of Fighters 98	P.Station	luta
10 Mario Party	Nintendo 64	ação

Fontes: em São Paulo, Crazy Games (011) 578-6353, Point Games (011) 212-4045, JCB Games (011) 217-1186, Progames (011) 591-0039, Tilts (011) 5583-3468; em Salvador, Só Games (071) 240-6353.



Baby Betinho

Baby continua apostando suas fichas em Mario. Mesmo fora de forma, o encanador gorducho é o preferido em Super Smash Brothers



Marcelo Kamikaze

O japonês fez um detonado de primeira, com tabela de golpes, magias e passo a passo de Legend of Legaia. Para descansar, mexeu as cadeiras em Bust a Move 2.



Lord Mathias

Lord souu a camisa este mês. Mandou ver em Dungeons & Dragons, Blue Stinger e Omega Boost.



Marjorie Bros

Marjô fez a alegria da galera: rebolou o mês inteiro ao som de Bust a Move 2 e Um Jammer Lammy. E ainda manteve a ordem enquanto eu badalava em LA.

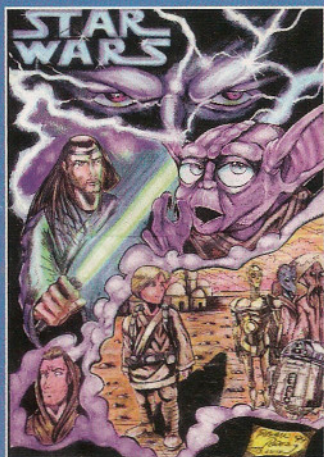
CORRIDA PELO DREAMCAST



Parece que a promoção lançada em conjunto pela SuperGamePower e pela Tec Toy, representante da Sega no Brasil, conseguiu mexer com a galera. Afinal, juntamos duas coisas que fazem a cabeça dos leitores: um console de última geração e uma gatinha que saiba tudo sobre o mundo dos videogames. Muitas cartas têm chegado à redação com o perfil da companheira ideal para a Marjorie. Se você ainda não escreveu para a redação, mande até o dia 10 de junho a descrição da gata que vai dividir o espaço com a Marjô. Escreva para a promoção "Ganhe 1 Dreamcast", rua Paes Leme, 524, 10º andar, Pinheiros, CEP: 05424-010, São Paulo, SP. Capricha aí, mano!

Arte no Envelope

Num mês de muitos Links, valeu a sensibilidade das meninas. Com a graça do seu Chocobo, a Luciana Seiichi, paulista de Santo André, entrou para a galeria dos ganhadores da seção



Não é só o Chefe que está ligado em Star Wars. O Fabiano Perez, de Paranaguá, PR, está na mesma barca



O traço delicado da Luciana Seiichi, de Santo André, SP, comoveu a galera da redação

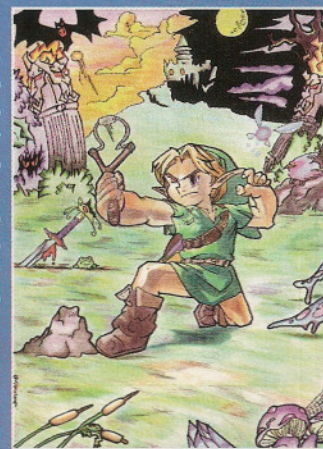


Do jeito que anda a coisa, logo mais o Chefaldinho vai pra Inter de Milão. É ou não é, seu Evandro Feitosa (São Paulo, SP)

O paulistano Cristiano Takeshi Suguitami comete o mesmo erro de outros: mexeu com o Chefe pra ganhar a Marjô



Link acerta a pontaria e Santiago Cassio Gomes Ribeiro, de Socorro, SP, atinge o alvo emplacando desenho na seção



Ivan Rodrigues, outro de Paranaguá, PR, continua correndo atrás do prêmio. Aguarde pelos consoles, cara

Link mostra seus dotes musicais enquanto o Alexandre Haidos, de Manaus, Amazonas, mostra o traço



As cartas para esta seção devem ser enviadas com nome completo, telefone, idade, endereço e o CPF do leitor ou de seu responsável



Caro Marcelo, meu filho e eu estamos quase malucos tentando explodir o teto do labirinto na fase Fire Temple de Zelda 64. Já arremessamos bombas em todos os lugares do labirinto e nada.

Miguel
mlemos@uerj.br

MK: há um mal-entendido nessa história, Miguel. Você está, na verdade, andando sobre o teto do labirinto. Então, o que você deve fazer é jogar uma bomba no chão, no caso, o teto do labirinto.

Estou com algumas dúvidas no detonado de Castlevania 64. Onde está a segunda Special Jewel de Reinhardt? O que as Special Jewels de Carrie fazem?

Fernando Helena
nightmare_wd@hotmail.com

LM: anote aí, Fernando. A segunda Special Jewel do Reinhardt está no nível 2 da Duel Tower, na oitava plataforma. Pegando a Special Jewel da Carrie, você ganha uma nova roupa e abre o modo Hard.

Acabei o campeonato de Ridge Racer Type 4 com a marca Assoluto. Os carros que consegui apareceram na garagem. Quando acabei com outro personagem, isso não aconteceu. Por quê?

Mateus Gomes
M_Gomes_98@yahoo.com

MB: os carros liberados depois que você vence o campeonato dependem da marca da máquina com que você correu e também das posições que conseguiu. A dica para pegar todos os carros está na edição 59.

HOT NEWS

INGLÊS PARA TODOS

Quem tem vontade de visitar sites em língua inglesa, mas não entende nada, vai adorar essa notícia. O sistema de tradução instantânea usado pelo mecanismo de busca Alta Vista vai ser distribuído de graça na rede. A iniciativa é da Go Networks, criadora do software. A tradução pode, às vezes, ficar meio uga-buga, mas é uma mão na roda. O endereço é <http://translator.go.com>.

PARA A GALERA

O provedor Internetcom lançou em maio o Zip.net. O serviço é um misto de provedor e portal dirigido ao público jovem. De acordo com o presidente da Internetcom, Marcos de Moraes, a idéia é "oferecer conteúdo de alta qualidade, credibilidade e bom gosto para adolescentes". O conteúdo está aberto para todos os internautas, mesmo os que não assinam o provedor, que oferece acesso ilimitado a R\$ 29,90.

BILL GAMES

Novo console da Nintendo, jogos da Sony para crianças e novos títulos para Dreamcast. Enquanto tentava traduzir as maluquices do

Chefe para os gringos, vi de tudo um pouco na E3 deste ano. O que mais impressionou, entretanto, foi a quantidade de jogos baseados em filmes que vão pintar ainda este ano, a começar pelos dois Star Wars. Veio a minha cabeça uma série de games que saíram do cinema, com grandes bilheterias, e se tornaram um fiasco no videogame. GoldenEye 007 deve ser um dos únicos que se deu bem na telinha. E, diga-se de passagem, nem tem muito do filme. A questão é a seguinte: essa proximidade com o cinema ajuda ou atrapalha?



OS LINKS DA HORA

Construa sua espada de luz

<http://www.geocities.com/~obi-wan/lightsabermain.html>
Nesses tempos de fissura por Star Wars, ai de quem não tiver à mão sua espada de luz. Este site mostra o passo a passo de como montar a espada Jedi, além de ensinar a fazer fantasias baseadas nos personagens do filme.

Amir Klink

<http://www.amirklink.com.br>

O site do Amir Klink traz o mapa do roteiro percorrido em sua última viagem, além de fotos das escalas feitas em todo percurso.

Tilt Online

<http://www.tilt.net/editor/index.htm>

Aqui você vai encontrar um editor de adventures, um sistema que permite criar jogos sem ter conhecimento de programação. O software é gratuito.

SGP Cartas

BRONCA



No Circuito Aberto da edição 60, vocês publicaram uma matéria sobre limpeza e conservação de consoles e cartuchos. A matéria dizia que a limpeza do videogame deveria ser feita com um pano com álcool. No manual do meu Nintendo 64 diz que não se deve usar álcool e nenhum outro tipo de solvente. Qual informação vale?

Fábio Amorim
Belém, PA

CHEFE: O manual do videogame está correto, Fábio. Vou explicar o que aconteceu. Quando fizemos a matéria, o serviço de atendimento ao consumidor da Gradiente Entertainment nos enviou por fax trechos de um manual antigo do SNes, do qual foram tiradas as informações. Infelizmente, não pudemos confirmar a informação, pois o cara que nos atendeu na época não trabalha mais lá. De qualquer jeito, não se deve realmente usar álcool para limpar o videogame.

Comecei a colecionar a revista há dois meses e não vou parar mais. Gostaria de saber o que devo fazer depois de explodir as paredes, matar o chefe e pegar o disquete em Metal Gear Solid.

André da Silva
São Paulo, SP

MK: é baba, André. Vá para um lugar em que não haja interferência e contate Meryl, usando a frequência 140.15.

Depois, vá até o primeiro andar e siga pelo corredor com o infravermelho.

Tenho duas dúvidas: onde eu posso encontrar aquele líquido azul que enche a barra de defesa e magia em Zelda 64; é possível rodar cartuchos japoneses no Nintendo americano?

Silvio Junior
São Paulo, SP

MK: Silvio, o líquido está com o alquimista em Kakariko. Para rodar cartuchos japoneses no console americano você terá de fazer algumas adaptações. Locadoras geralmente fazem o serviço.

Não entendi como fazer os segredos das máscaras em Zelda 64. Não consigo achar o carinha que corre em volta de Lon Lon Ranch. Vocês podem me ajudar?

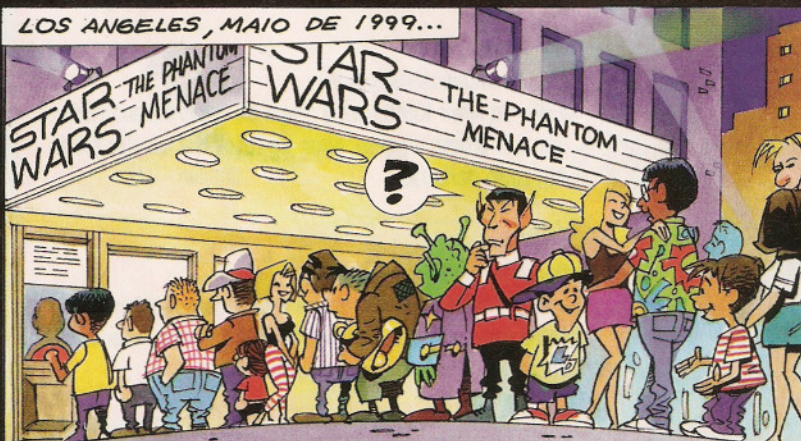
Rafael Lopes
Limeira, SP

MK: você só achará o maratonista depois de pegar a Ocarina of Time, que a princesa Zelda joga quando sai do castelo. Isso só acontece quando você pega os 3 medalhões. O último está no Lord Jabu Jabu.

Escreva sempre para SuperGamePower, a melhor revista de games do planeta!! O chefe quer saber sua opinião sobre o que rola em SGP.

SUPERGAMEPOWER
Caixa Postal 3342
São Paulo, SP
CEP 01060-970

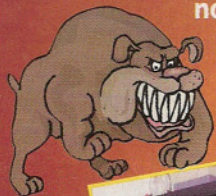
AS DESVENTURAS DO CHEFE NO MUNDO DAS ESTRELAS



ANIMAL!!!

E aí, galera da SGP? A revista cada vez me ajuda mais. Com o detonado de Banjo, achei as 900 notas musicais e as 100 peças do quebra-cabeça em apenas 4 horas, 38 minutos e 13 segundos.

Gilles Leão
São Paulo,
SP



Clubes

O clube Maximum Games faz revistas mensais para quem tem P.Station ou Nintendo 64.

Quem quiser adquirir as revistas com descontos, deve fazer a carteirinha do clube, enviando R\$ 2 para a rua Bernardino de Campos, 1253, CEP: 13574-030, Vila Prado, São Carlos, SP. Qualquer dúvida ou informação, ligue para (016) 275-3624 e fale com Gustavo.

CLASSIFICADOS

Vendo um **Dreamcast** com um controle e seis CDs. R\$ 1.490. Tratar com Thiago, (015) 244-1168, Piedade, SP.

Vendo um **Game Boy Pocket** com 18 cartuchos. R\$ 130. Tratar com Ives, (011) 7298-1779, Barueri, SP.

Troco um **Nintendo 64** por um **Saturn** ou **P.Station** com três CDs. Tratar com Adilson, (011) 4636-9480, Poá, SP.

Vendo um **Nintendo 64** com dois controles e um cartuchos. R\$ 220. Ou **troco** por um **P.Station**. Tratar com Régio, (012) 252-4698, Caçapava, SP.

Vendo um **SNes**. R\$ 180. Ou **troco** por um **Nintendo 64**. Tratar com Diego, (011) 7897-6188, Cajamar, SP.



Troco um **Nintendo 64** com dois controles e dois cartuchos por um

P.Station com um controle analógico, dois Memory Cards e dois CDs. Tratar com Eduardo, (048) 235-2211, Florianópolis, SC.

Vendo um **Mega Drive** com três controles e 25 cartuchos. Ou **troco** por um **P.Station** com um controle. Tratar com Danilo, (021) 463-2896, Rio de Janeiro, RJ.

Vendo um **Saturn** com um controle e quinze CDs. R\$ 220. Ou **troco** por um

P.Station. Tratar com Márcio, (021) 605-4881, São Gonçalo, RJ.

Troco um **Super Famicom** com 17 cartuchos por um **P.Station** com dez CDs, dois controles analógicos e um Memory Card. Tratar com Davi, (011) 273-7108, São Paulo, SP.

Vendo um **Nintendo 64** com dois controles e um cartucho. R\$ 320. Tratar com André, (019) 255-0755, Campinas, SP.

Vendo 35 CDs de **P.Station** ou **troco** por **Volante**. Tratar com Alexandre, (021) 712-2160, São Gonçalo, RJ.

Vendo um **Nintendo 64** com dois controles e dois cartuchos. R\$ 250. Tratar com Sami, (011) 6193-0594, São Paulo, SP.

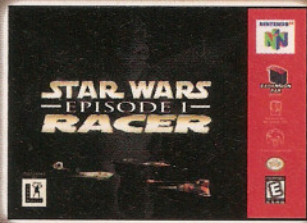
Vendo um **SNes** com dois controles e quatro cartuchos. R\$ 150. Tratar com Leandro, (011) 5511-3157, São Paulo, SP.

Vendo um **Nintendo 64** com cinco cartuchos e dois controles. R\$ 450. Ou **troco** por um **P.Station** com dois controles, Memory Card e 15 CDs. Tratar com Júnior, (016) 632-8651, Ribeirão Preto, SP.



STAR WARS — EPISÓDIO I — RACER

**CORRIDAS
SUPER ELETRIZANTES
ESPERAM POR VOCÊ.
NÃO PERCA!**



COM GUIA
DE JOGO EM
PORTUGUÊS

**3x R\$
49,67**



CASTLEVANIA 64



3x R\$ 43,00

GOLDEN EYE



3x R\$ 43,00

**AS AVENTURAS
DO FUSCA!**



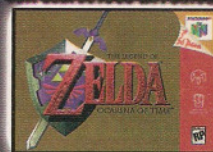
3x R\$ 43,00

**SUPER
SMASH BROS**



3x R\$ 43,00

LEGEND OF ZELDA
COM GUIA DE JOGO EM PORTUGUÊS



3x R\$ 53,00

MARIO PARTY



3x R\$ 43,00

**STAR WARS:
ROGUE SQUADRON**



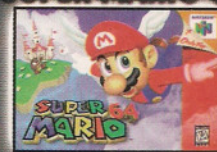
3x R\$ 43,00

FIFA 99



3x R\$ 43,00

SUPER MARIO 64



3x R\$ 33,00

TUROK 2



3x R\$ 33,00

**INTERNATIONAL
S.STAR SOCCER 98**



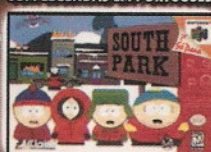
3x R\$ 43,00

**MISSÃO:
IMPOSSIVEL**



3x R\$ 43,00

SOUTH PARK
COM LEGENDAS EM PORTUGUÊS



3x R\$ 43,00

YOSHI'S STORY



3x R\$ 26,33

BANJO-KAZOOIE



3x R\$ 43,00

**TOP GEAR
OVERDRIVE**



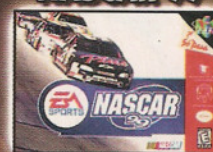
3x R\$ 43,00

BUCK BUMBLE



3x R\$ 33,00

NASCAR 99



3x R\$ 43,00

ESTE NOVO GAME PARA NINTENDO 64 TRAZ TODA A EXCITAÇÃO DE CORRIDAS INTERPLANETÁRIAS ONDE ALIENÍGENAS, ANDRÓIDES E OUTROS SERES ESTRANHOS COMPETEM POR FAMA E FORTUNA PILOTANDO NAVES EM ALTÍSSIMAS VELOCIDADES. NESTE SEGUNDO JOGO DESTA NOVA TRILOGIA VOCÊ PODERÁ CORRER EM MAIS DE 20 PISTAS SUPER VELOZES QUE PASSAM POR DESERTOS, CAMPOS DE GELO, PRÉDIOS E TÚNEIS E EXIGIRÃO REFLEXOS QUE VÃO ALÉM DA CAPACIDADE HUMANA!!! ANAKIN SKYWALKER É A ESTRELA DO JOGO E COM SUA FORÇA SERÁ O ÚNICO HUMANO A PARTICIPAR DAS COMPETIÇÕES, ALÉM DOS VÁRIOS PERSONAGENS SELECIONÁVEIS. COMO EM TODOS OS JOGOS DA SAGA STAR WARS, A LUCAS ARTS USA O UNIVERSO DO FILME COMO PONTO DE PARTIDA PARA CRIAR UM MUNDO INCRÍVEL PARA VOCÊ EXPLORAR! NÃO PERCA MAIS ESTE MARAVILHOSO LANÇAMENTO DA NINTENDO!!

**COMPRE AQUI TODOS OS GAMES DO
NINTENDO 64 EM 3X SEM JUROS!**

NINTENDO 64

ACESSÓRIOS N64

POR + R\$ 30 LEVE
DIDDY KONG RACING,
ou TOP GEAR RALLY
ou LAMBORGHINI 64.

3x R\$ 133,00
OU 10x DE R\$ 53,96



CARTUCHO DE
EXPANSÃO
R\$: 79,00



RUMBLE PAK
R\$: 49,00

CARTUCHO DE
MEMÓRIA
R\$: 49,00



CONTROLLER N64
NAS CORES AMARELO, AZUL,
CINZA, PRETO, VERDE E VERMELHO.
R\$: 69,00



NA COMPRA DE UM CONSOLE
NINTENDO VOCÊ GANHA UM BONÊ E
UM CADERNO EXCLUSIVOS NINTENDO!

SUPER NINTENDO

3x R\$ 89,67
OU 8x DE R\$ 43,15

GRÁTIS 02 GAMES:
KIRBY'S AVALANCHE,
SUPER MARIO WORLD.
E 2º CONTROLLER



MARIO PAINT



R\$ 49,00

SUPER MARIO
ALL STAR



R\$ 69,00

X-MEN



R\$ 39,00

KIRBY
SUPER STAR



R\$ 59,00

DONKEY KONG
COUNTRY 3



R\$ 69,00

SUPER
MARIO KART



R\$ 69,00

PILOTWINGS



R\$ 39,00

DONKEY KONG
COUNTRY 2



R\$ 69,00

F-ZERO



R\$ 39,00

SUPER
GAME BOY



R\$ 49,00

CONTROLE
EXTRA



R\$ 29,00

GAME BOY COLOR



- IMAGENS MAIS NÍTIDAS
- COMPATÍVEL COM TODA
A BIBLIOTECA DE TÍTULOS.
- NAS CORES ROXO E
LILÁS TRANSPARENTE.

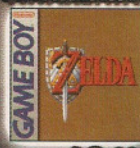
3x R\$ 76,33
ou 6x R\$ 46,42

SUPER MARIO
BROS DELUXE



R\$ 69,00

ZELDA: LINK'S
AWAKENING



R\$ 69,00

JAMES
BOND 007



R\$ 49,00

WARIO
LAND



R\$ 39,00

KIRBY'S
DREAM LAND 2



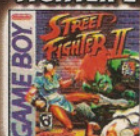
R\$ 29,00

TUROK 2



R\$ 69,00

STREET
FIGHTER 2



R\$ 39,00

BUGS BUNNY
CRAZY CASTLE 3



R\$ 69,00

POKÉMON AZUL
OU VERMELHO



R\$ 69,00 CADA

WARIO
LAND II



R\$ 49,00

MORTAL
KOMBAT 4



R\$ 69,00

GAME BOY pocket 2x R\$
39,50
CADA



30% menor que o Game Boy original.
Mesmo tamanho de tela, maior brilho e nitidez.
Aceita todos os cartuchos da linha Game Boy.
Funciona com apenas duas pilhas AAA.

ACEITAMOS TODOS OS CARTÕES DE CRÉDITO E PAGAMENTOS EM CHEQUE.

LIGUE
AGORA



(011) 7295-9666

E RECEBA
EM CASA

Nintendo
by gradiente
www.nintendo.com.br

DIRECTSHOPPING

COMPRE PELA INTERNET
www.dshopping.com

CIRCUITO ABERTO

A E3 FOI DA NINTENDO



Para felicidade da galera que trabalha com games, Los Angeles voltou a sediar a E3 (Electronic Entertainment Expo), a maior feira de games do mundo. A última edição rolou em maio passado, levando todo mundo que importa à meca do cinema. O evento mostrou os muitos jogos que, em breve, deverão estar nos joysticks do mundo inteiro. Entre os fabricantes de consoles, destaque para a Nintendo, que anunciou o projeto de uma nova máquina, em parceria com a IBM e Panasonic, e uma lista de jogos de babar, liderada pela inglesa Rare. Também foi a consagração de **Resident Evil**, da Capcom, com versões para 3 consoles e muitos seguidores. Outra

forte tendência é a de jogos baseados em filmes e personagens: Star Wars que o diga.

O GOLFINHO DA BIG N

As atenções ficaram voltadas para o anúncio do novo console da Nintendo, codinome Dolphin, fruto de uma parceria da Nintendo e Panasonic. Pelas promessas, a primeira desenvolverá o sistema e a gigante dos eletro-eletrônicos ficará com o drive de DVD e o sistema de proteção anticópia dos discos. É a primeira vez que a Nintendo deixa de usar a mídia baseada em memória ROM, guardada em cartuchos. A empresa disse que não usou o CD-ROM até agora em razão da pirataria e do



Projeto Dolphin, o novo console da Nintendo: parceria de peso

tempo de carregamento, muito longo. O problema são as desvantagens do cartucho, um peso e tanto nos dias de hoje: é caro e tem um tempo de produção maior, dificultando a sintonia com as necessidades do mercado. Hiroshi Yamauti, presidente da Nintendo japonesa, disse que, no futuro, poderá usar o DVD-RAM, que é regrável. A expressão de ordem dos novos consoles é disponibilidade de conexão. Com o Dolphin não poderia ser diferente: haverá um "mecanismo de rede". Não se falou em Internet, mas é difícil ignorar a rede mundial e suas possibilidades. Também se fala em conectar o novo console com outros aparelhos eletrônicos, como câmeras e impressoras, como acontecerá com a nova versão do PlayStation. Os novos jogos são uma incógnita, mas não dá para acreditar na ausência de Mario, o mascote da Nintendo. Por enquanto, nenhum fabricante foi convidado a fazer parte do grupo de desenvolvedores do novo console. Pouco se falou sobre a capacidade da máquina, mas Hiroshi Yamauti disse que quer superar em todos os aspectos as especificações do PlayStation 2. A CPU, apelidada de Gecko, é uma versão expandida do



O evento, fechado para o público, foi um sucesso absoluto. Todo mundo que importa na indústria do videogame esteve presente



PowerPC, da IBM, num negócio que envolverá US\$ 1 bilhão. O chip rodará numa velocidade de 400 MHz. O coração gráfico está sendo desenvolvido pela ArtX, fundada por dissidentes da Silicon Graphics. A memória será de alta velocidade, com transmissão de dados velocíssima, a 3,2 gigabytes por segundo. O preço ainda é um mistério. O lançamento do novo console está previsto para o final de 2000. Resta saber se tudo isso vai vingar ou faz parte de uma estratégia para atrapalhar a chegada do Dreamcast aos Estados Unidos. O 64DD, com lançamento marcado para este mês, foi confirmado, porém, dele nada mais se falou. O mistério continua.

RARE DÁ O TOM DO NINTENDO 64

A empresa inglesa detém os dois títulos mais cobiçados do atual console da Nintendo: **Perfect Dark** e **Donkey Kong 64**. O primeiro, com data de lançamento prevista para o Natal, é herdeiro do milionário **GoldenEye 007**. O esquema de jogo será bastante



Donkey Kong 64: campanha de 12 milhões de dólares

parecido, porém, muito mais sofisticado. Haverá uma arma de longo alcance, que permitirá ver os inimigos através de paredes, captando o calor que eles emitem. Já **Donkey Kong** estará nas lojas em novembro, amparado por uma campanha de marketing de US\$ 12 milhões. Além de Donkey e Diddy, a nova versão trará outros macacos como Tiny, Chunky e Lanky. O jogo promete ser até maior que **Zelda**. **Jet Force Gemini** e um jogo do Mickey também vão sair dos estúdios da Rare. Este último

promete aparecer no Nintendo 64, Game Boy Color e, provavelmente, no Dolphin. Outro destaque ficou por conta de **Star Wars Racer**, com a presença de Jake Lloyd, o garoto que faz o papel de Anakin Skywalker. Também vindo de um filme, **Toy Story 2** promete muita diversão, assim como o jogo do Homem-Aranha. Também confirmada nova versão de **Turok**, **Rage Wars**. Informação espantosa foi a dos números de venda do Game Boy Color: 100 mil unidades por semana.

ESPORTE 2000

O ano 2000 mal começou, mas os jogos de esporte já anunciam o último ano deste milênio. Abaixo estão alguns dos jogos de esporte que vão fazer a cabeça da moçada. Pra variar a Electronic Arts domina o gênero. E isso é só a ponta do iceberg.

FIFA 2000, Electronic Arts: garantia de futebol de boa qualidade no Nintendo 64 e P.Station



Supercross 2000, Electronic Arts: motos em ação. Para Nintendo 64 e P.Station



NBA 2000, Visual Concepts: Dreamcast começa com bom título de basquete



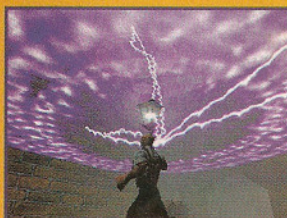
Nascar 2000, Electronic Arts: campeonato de stock car. Para Nintendo e P.Station



Knockout Kings 2000, Electronic Arts: novo clássico. Para P.Station e Nintendo 64

A PRESSA É INIMIGA DA PERFEIÇÃO

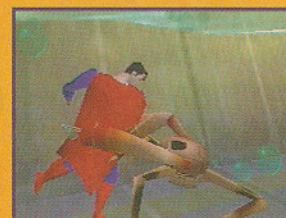
Os jogos relacionados abaixo estão para sair há um tempão, mas nada de isso acontecer até agora. Os games voltaram a ser expostos na E3, como se lá estivessem pela primeira vez. Bem, **Zelda** levou três anos para ficar pronto, **Metal Gear** levou outros dois, portanto, vamos ver se a espera vai valer a pena.



Duke Nukem: Zero Hour, Eurocom: agora vai usar o pack de expansão de RAM. Para Nintendo 64



Tomorrow Never Dies, MGM: será que sai antes do novo filme do 007? Para P.Station



Superman 64, Titus: demorou mas saiu. Disponível no Nintendo 64

CIRCUITO ABERTO

SONY INVESTE EM JOGOS INFANTIS



Quem foi à E3 querendo saber mais sobre o P.Station 2, anunciado com pompa no último mês de março, ficou chupando o dedo. A Sony concentrou as atenções em novos jogos. O maior destaque ficou por conta dos games destinados ao público infantil. A empresa agora parece buscar uma presença mais forte entre a garotada, um nicho dominado pela Nintendo. **Um Jammer Lammy** (que você pode conferir nesta edição), **Ape Escape**, **Spyro the Dragon 2**, **Crash Team Racing**, **Spider-Man**, **Toy Story 2** e **Tarzan** são só alguns exemplos dos games destinados a essa faixa etária que estão por vir. É claro que vai ter muito marmanjo que também vai se divertir com esses jogos. Para o público tradicional do P.Station, a lista de games começa com o ultraesperado **Gran Turismo 2**, a ser lançado no segundo semestre deste ano. Mas há outros jogos que estarão em evidência, como **Omega Boost** (também está na edição), **Dino Crisis**, **Resident Evil: Nemesis**, **Onimusha**, **Tenchu 2**, **Saboteur** e tantos outros. **Die Hard Trilogy 2**, **Jurassic Park: War Path**, **Mission: Impossible**, **Tomorrow Never Dies** (finalmente!) e, claro, **Star Wars: The Phantom Menace**, confirmam a tendência dos jogos baseados em produções hollywoodianas. Os RPGs mais quentes também prometem aparecer logo no console, em versão americana: a começar pelo blockbuster **Final Fantasy VIII** (já vendeu 4 milhões de cópias no Japão), previsto para outubro; **Final Fantasy Anthology**, reunião de **Final Fantasy IV**, **V** e **VI**; **Grandia** e **Star Ocean: Second Story**. Como se vê, tem jogo pra todo gosto.

A HORA E A VEZ DO RPG

Os RPGs que estão aí embaixo foram sucesso absoluto no Japão. Agora, traduzidos, prometem fazer bonito também nos EUA. Só **Final Fantasy VIII** já vendeu mais 4 milhões de cópias. Todos são para P.Station.



Final Fantasy VIII, Square: recorde absoluto. Previsto para setembro



Star Ocean: Second Story, Enix: estilo Final Fantasy. Previsto para junho



Final Fantasy Anthology, Square: 3 jogos em 1. Previsto para agosto



Grandia, Game Arts: sucesso no Saturn, agora no P.Station. Previsto para o 2º semestre



Ethan Hunt mostra sua habilidade no P.Station, depois de uma carreira de sucesso no Nintendo 64. Mais cinema nos games!



Toy Story 2, para Nintendo 64 e P.Station: a criançada foi a maior beneficiada nesta E3

SEGA APOSTA NA SORTE DO NOVE

A Sega está concentrando todas as suas forças no lançamento americano do Dreamcast. O grande dia será uma reunião de nozes, na melhor tradição das supertições: 9 de setembro (mês nove) de 1999, pelo preço de US\$ 199,00, bem mais barato que a versão japonesa. Por conta disso havia rumores de que o console não viria equipado com um modem, o que não se confirmou. O Dreamcast não só vira com um modem, mas este também será mais rápido que o da versão japonesa: 56Kbps (Kbits por segundo) contra 33,6 Kbps do nipônico. Também se falava que seria equipado com um DVD, mas isso também não se confirmou: continua sendo um GD-ROM, com o dobro da capacidade de um CD. A Sega espera que 200 mil consumidores façam suas reservas até a data do lançamento. Para acompanhar o console, estão programados 15 jogos de estréia (veja a lista completa no quadro abaixo), três a mais que os doze prometidos quando do anúncio do console na E3 do ano

passado. Os grandes destaques da lista são **Sonic Adventure**, **Mortal Kombat Gold**, **Power Stone** e **Soul Calibur**. É estranha a ausência de **Marvel vs Capcom**, jogo que emplacaria facilmente e está disponível no Japão. Aliás, por falar em Capcom, os donos de Dreamcast terão um sonho realizado: a empresa está produzindo um jogo que une personagens dela e os heróis da SNK. Imagine os lutadores de **The King of Fighters** trocando porradas com a galera de **Street Fighter**. Essa união também vai para o Neo Geo Pocket Color, mas aqui é a SNK quem produz os jogos. As duas versões poderão ser linkadas. Os vampiros da Konami atacam em **Castlevania Ressurrection**, nos moldes de **Castlevania 64**, isto é, tudo em 3D. Outra novidade foi o anúncio de um novo Visual Memory, com mais memória, a ser lançado no ano que vem. Isso não exclui o lançamento de um periférico igual ao japonês em setembro deste ano.

JOGOS DA KONAMI NO PC?

A empresa japonesa Konami, softhouse de sucessos como *Metal Gear Solid*, *Castlevania* e *Silent Hill*, assinou um contrato com a gigante da informática, a Microsoft. Segundo os termos do acordo, a Konami tem opção de lançar jogos da Microsoft para consoles enquanto esta fica com os direitos de jogos da Konami para PC. Isto quer dizer que jogos como *Metal Gear Solid* poderão sair no PC. Os consoles ganhariam clássicos como *Flight Simulator*. Quem tem um PC deve estar pulando de alegria; os donos de console, nem tanto.

INTERNET GRÁTIS PARA DREAMCAST

A Sega vai dar conexão para seu provedor de Internet de graça. Os sortudos são os usuários europeus, graças a um acordo com a empresa British Telecommunications PLC. O serviço começa a operar em setembro na Inglaterra, França, Alemanha, Itália e Espanha. Existe a possibilidade, no futuro, de o serviço ser expandido para outros países do continente. No Japão, a Sega japonesa também tinha lançado um serviço desse tipo. Nenhuma previsão para EUA ou Brasil.

ARCADE EM CASA

A onda dos emuladores nos computadores fez a empresa Hanaho lançar gabinetes, daqueles que se encontram nos fliperamas. Por US\$ 800 pode se levar um gabinete com um monitor Sony de 19 polegadas, caixas acústicas, espaço para teclado, mouse e CPU. O material é o mesmo usado nas máquinas de arcade. Uma opção mais barata são os controles tipo arcade, com 3 ou 6 botões, para dois jogadores, que são conectados no PC. Custa 199 doletas. Mais informações no site arcadepc.aceisp.net, em inglês.

MICHAEL CRICHTON E EIDOS ASSINAM ACORDO

O escritor Michael Crichton, que assina os roteiros de O Parque dos Dinossauros e da série Plantão Médico, sucessos do cinema e da TV, assinou um contrato de 10 anos com a Eidos Interactive, a empresa inglesa que distribui a série Tomb Raider. Michael Crichton não é um novato na área: ele já tinha lançado um jogo chamado *Amazon*, para Apple II, mais de 10 anos atrás. A Eidos vai distribuir os jogos da Timeline Studios, softhouse adquirida recentemente por Michael Crichton.

OS 15 JOGOS DO DREAMCAST AMERICANO

O novo console da Sega será lançado nos EUA em 9 de setembro. Ao mesmo tempo, 15 títulos estarão disponíveis nas prateleiras americanas. O destaque fica para o inédito **Mortal Kombat Gold**, baseado em **MK 4**, porém com mais personagens. Além disso alguns jogos virão com modificações, como é o caso de **Sonic Adventure**, com mais ângulos de câmera.



- **Soul Calibur**, Namco
- **Virtua Fighter 3tb**, Sega
- **NFL 2000**, Sega
- **NBA 2000**, Sega
- **Sonic Adventure**, Sega
- **The House of the Dead 2**, Sega
- **Cart Racing**, Sega
- **Airforce Delta**, Konami
- **Mortal Kombat Gold**, Midway
- **Hydro Thunder**, Midway
- **NFL Blitz 2000**, Midway
- **Ready 2 Rumble**, Midway
- **Power Stone**, Capcom
- **Monaco Grand Prix**, UBI Soft
- **Armada**, Metropolis Digital



Pré-Estréia

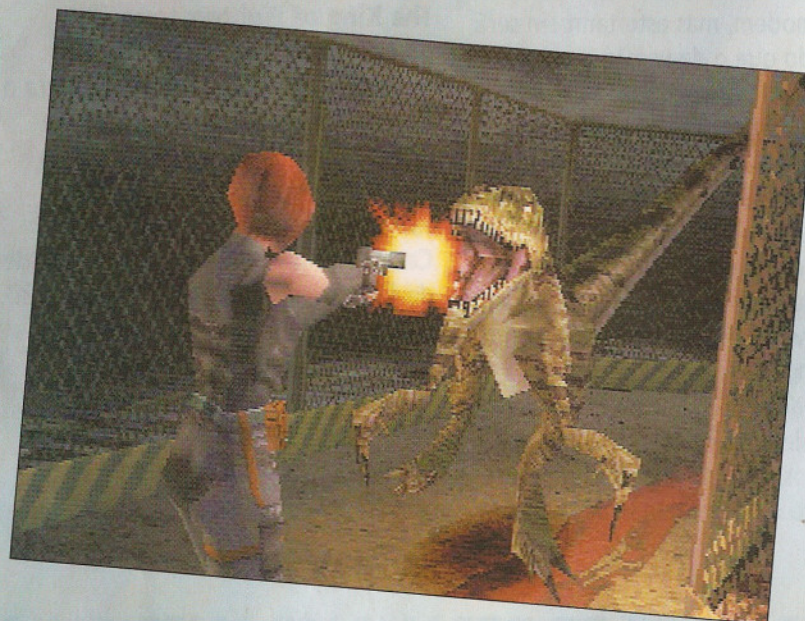


O destaque do mês são os jogos que fizeram a moçada ficar com os dedos colados aos joysticks da E3, que rolou em Los Angeles no mês passado. Resident Evil e a Capcom mostram a força e dominam a área



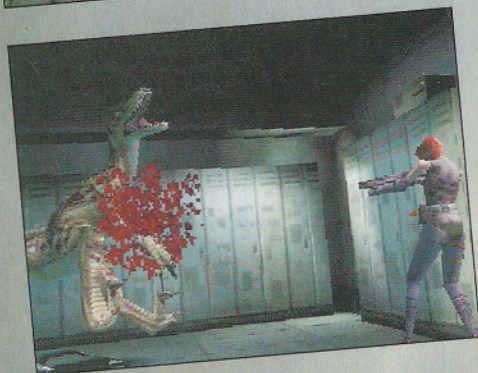
DINO CRISIS
CAPCOM
ação/aventura
P.STATION

Assinado pelos mesmos produtores de **Resident Evil**, **Dino Crisis** trará muita aventura e batalhas bem sangrentas. Neste novo jogo da Capcom, um cientista chamado Dr. Kirk montou um laboratório em uma ilha distante para continuar sua pesquisa sobre uma fonte



de energia barata e limpa. Pelo menos, isso é o que se pensa...

Você é Regina, um membro das Special Forces que é enviado para essa ilha para averiguar o que o Dr. Kirk está aprontando. Quando você chega lá, encontra um laboratório lotado de dinossauros, incluindo Raptors e T. Rex, os mais irados. Sua missão é capturar o



Dr. Kirk e descobrir de onde veio tanto dinossauro. O pessoal da Capcom prometeu dinossauros bem inteligentes, que desarmam e atacam os oponentes, ou que às vezes apenas fogem. Além disso, prometeu também muitos detalhes no ambiente 3D. No inventário, você vai poder combinar armas diferentes para criar uma nova mais poderosa e efetiva.

Disponível no 2º semestre



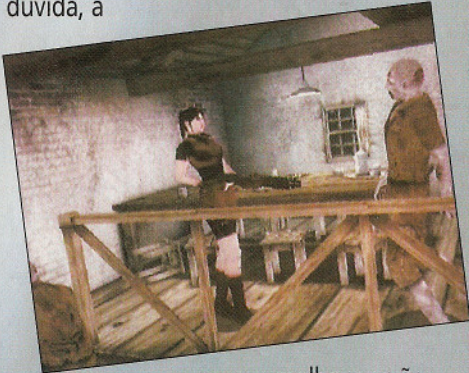
RESIDENT EVIL: CODE VERONICA

CAPCOM

aventura

DREAMCAST

Tudo indica que nenhum console caseiro está livre de **Resident Evil**. Depois do P.Station, N64 e do Game Boy Color, agora é a vez do Dreamcast. Esta é, sem dúvida, a



melhor versão

de todas. **Code Veronica** pega o ambiente e os elementos das versões anteriores e dá aquela pincelada mágica que deixa qualquer jogo maravilhoso. Diga adeus aos personagens poligonais. Para se ter uma idéia, basta olhar as fotos. O personagem é conhecido: Claire Redfield, de **RE2**. A história acontece após os eventos de **Resident Evil 2**, quando Claire sai em busca de seu irmão Chris no quartel Umbrella, na



Europa. Como nos outros jogos, você pode explorar diversos locais, enfrentar diversos inimigos e usar várias armas.

Disponível no 2º semestre



RESIDENT EVIL 2

CAPCOM

aventura

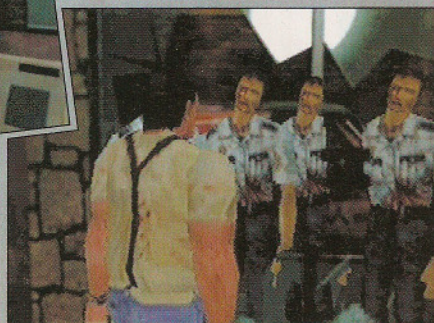
NINTENDO 64

A ação e o terror de **Resident Evil** ainda estão à toda, agora no N64. Os donos deste console vão poder conferir os terríveis zumbis, ao mesmo tempo em que conferem os minigames secretos Hunk e Tofu. Esta versão é um pouquinho diferente da versão do P.Station. Para



começar, a localização dos itens muda toda vez que se joga e novos trajes dos personagens escondidos estão presentes. Dá para mudar a cor do sangue e o nível de dificuldade.

Disponível no 2º semestre



RESIDENT EVIL NEMESIS

CAPCOM

ação/aventura

P.STATION

Resident Evil vai apavorar o P.Station pela terceira vez. Só que **Nemesis** não é uma seqüência. Os dois primeiros Acts deste jogo rolam 24 horas antes e 24 horas depois de **Resident Evil 2**, respectivamente. Você controla Jill Valentine, a heroína do primeiro, ou o estreante Carlos. Os ambientes são os de RE2 com algumas mudanças e elementos novos, como a possibilidade de carregar duas armas ao mesmo tempo.

Disponível em novembro





WIPEOUT 3
PSYGNOSIS
corrida
P.STATION

Esta seqüência mais que esperada finalmente foi anunciada. E o mais legal é que, desta vez, o modo para dois jogadores com divisão de tela está

presente. E além disso, você vai conferir 8 pistas novinhas, como por exemplo uma versão futurista de Hong Kong. Junto com as pistas, 7 armas também fazem sua estréia, juntando-se às 4 melhores do jogo original.

Disponível no 2º semestre



TEST DRIVE 6
ACCOLADE
corrida
P.STATION

Test Drive 6 tem tudo para ser o jogo mais detalhado do ramo no P.Station. O jogo vem com uma tonelada de opções e mais de 30 carros bem conhecidos, como Jaguar, Ford, Dodge e muitos outros. No total, são 30 pistas novas e internacionais com

diversos atalhos e objetos que podem ser destruídos. O modo de perseguição policial agora conta com a ajuda de helicópteros. **Test Drive 6** traz muita velocidade e ótimos sons e gráficos.

Disponível no 2º semestre



DRIVER
GT INTERACTIVE
corrida
P.STATION



Driver traz o melhor dos filmes de ação. Como um policial disfarçado e infiltrado em uma gangue, você pilota carros em perseguições, fazendo de tudo para não ser pego, desviando dos policiais, furando sinais vermelhos e pegando atalhos. Em uma das missões do modo Story, por exemplo, você deve fingir que é um motorista de táxi e ficar esperando do lado de fora enquanto a gangue rouba um banco. Os carros são todos dos anos 70. **Driver** é apenas para um jogador.

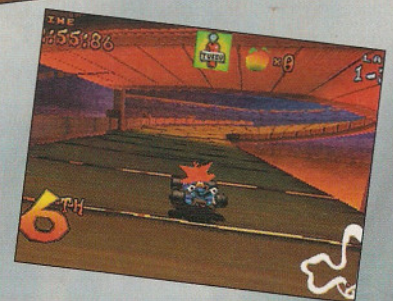
Disponível em julho



CRASH TEAM RACING
SONY
corrida
P.STATION

A turma de **Crash Bandicoot** vai encarar uma corrida de kart. Seguindo os passos de **Mario Kart** e **Diddy Kong Racing**, **Crash Team Racing** é bem veloz e divertido. O jogo é cheio de power-ups e elementos bem conhecidos da série, como as plantas carnívoras. São 8 pilotos e mais de 20 pistas. Os modos são o Grand Prix, Battle, Versus, Adventure e Time Trial. Tela dividida para até quatro jogadores.

Disponível no 2º semestre

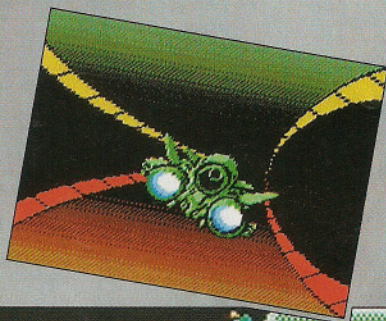




R-TYPE DX
NINTENDO
tiro
GAME BOY

A jogabilidade side-scrolling de tiro volta com tudo ao Game Boy! A clássica série R-Type, que fez sucesso nos 8 bits com o **R-Type** original e **R-Type II** está de volta agora com esses dois juntos no Game Boy. Você vai pilotar a nave espacial por fases cheias de ação e combater as forças do mal comandadas por Bydo. Boa sorte!

Disponível no 2º semestre



ROAD RASH 64
THQ
combate de motos
NINTENDO 64

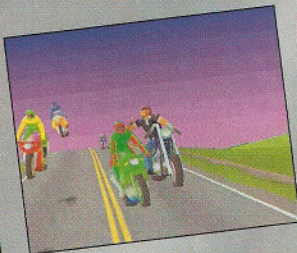
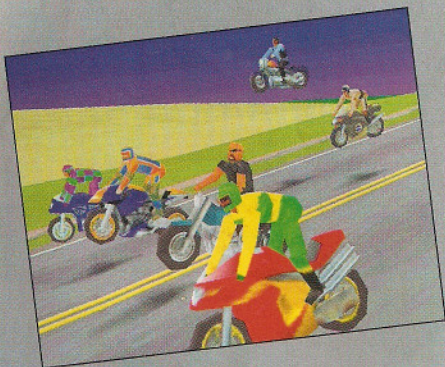
O clássico **Road Rash** vai finalmente ter a sua versão de 64 bits. De cara, o destaque vai para o modo multiplayer, com até quatro jogadores e divisão de tela. Você vai poder chamar os amigos para se acabarem nas pistas. A THQ

promete mais combate e mais armas que as versões do P.Station. As pistas e os ambientes são todos novos, assim como as gangues e

os modos Team Race,

Pursuit, Gauntlet e Escape.

Disponível no 2º semestre



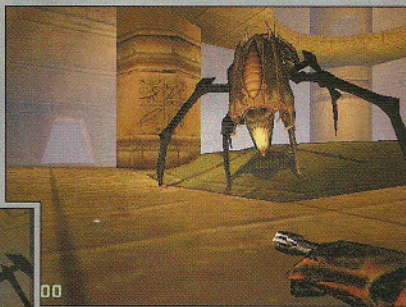
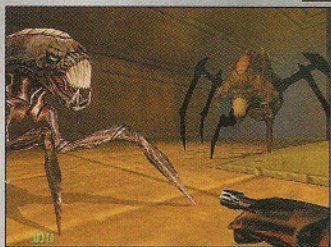
ARMORINES
ACCLAIM
tiro
NINTENDO 64

Seguindo os passos de **Turok**, a novidade no N64 é

Armorines.

Trata-se de um jogo de tiro em

primeira pessoa em que você enfrenta insetos gigantes alienígenas para salvar a humanidade. Você é um dos membros de um grupo de elite dos Marines



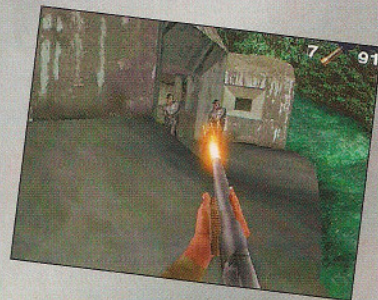
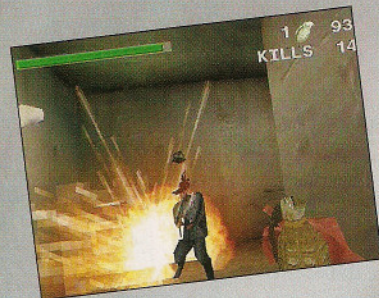
americanos, conhecidos como Armorines. Sua missão é seguir as ordens, sem poder sair pelas fases matando tudo. Você

recebe méritos pela precisão de seu trabalho. Um modo para dois jogadores em cooperação vai estar presente.

Disponível no 2º semestre



MEDAL OF HONOR
ELECTRONIC ARTS
ação/aventura
P.STATION



Medal of Honor é inspirado no filme de Steven Spielberg premiado no Oscar 99, O Resgate do Soldado Ryan. Você é um espião americano durante a 2ª Guerra Mundial combatendo os nazistas. São 10 missões com 30 levels cada uma, em ordem cronológica. Você terá combates sangrentos e terá de conduzir missões de resgate e eliminar tecnologias inimigas. Curiosidade: no modo Disguise você se veste de nazista.

Disponível no 2º semestre



**SHADOW
MAN**
ACCLAIM
firo
N64

Shadow Man é um dos últimos heróis dos quadrinhos a ganhar seu game nos consoles. Com Mike Le Roi, o guerreiro voodoo



Shadow Man, você combate semimortos que estão no limite entre nosso mundo e o inferno, ou entre o Liveside e o Deadside. Você conta com as armas Shadowgun, a 50, Desert Eagle, o Violator e a Flambeau. Os ambientes 3D estão muito bem feitos. A Acclaim utilizou seu novo processador Vista

Engine para desenvolvê-los.

Disponível no 2º semestre



**XENA: WARRIOR
PRINCESS**
989 STUDIOS
ação/aventura
P.STATION

A princesa Xena dos seriados de TV vai chegar ao P.Station. Você vai guiá-la por 22 fases cheias de ação, para tentar resgatar a sua compatriota Gabrielle. Para isso, vai enfrentar diversas criaturas mitológicas, desde gorgons até ciclopes. Alguns outros personagens do seriado também estão no jogo. As armas de Xena todos já conhecem, a espada e o disco mortal Chakram. Até que enfim vamos ter uma heroína para tentar superar a musa Lara Croft.



Disponível em agosto



**HYDRO
THUNDER**
MIDWAY
corrida
DREAMCAST

Depois de fazer um grande sucesso no arcade, **Hydro Thunder** vai fazer onda também no Nintendo 64. Esta versão caseira é idêntica à do arcade, com os 9 barcos e

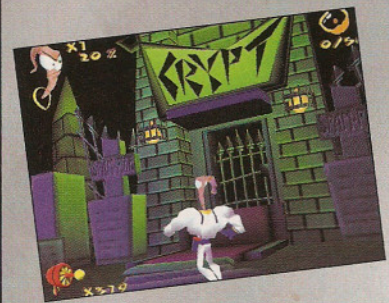


as mesmas pistas, mas pode trazer ainda mais. O modo para dois jogadores head-to-head, que permite que você completa com um amigo em tela dividida, está presente e é uma das atrações.

Disponível no 2º semestre



**EARTWORM
JIM 3D**
INTERPALY
ação
NINTENDO 64



Um dos jogos mais divertidos de todos os tempos vai ter sua versão 3D nos 64 bits. Desta vez, o jogo vai rolar dentro da cabeça de Jim. Cabe a você desvendar o subconsciente dele para salvá-lo. Você vai logo descobrir que o subconsciente de Jim é um complexo ambiente superinterativo. Os movimentos são praticamente os mesmos. O destaque vai, com certeza para o visual soberbo do jogo, principalmente das armas e explosões.

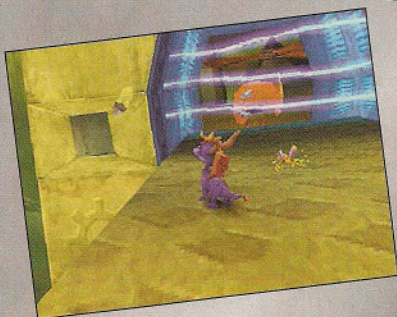
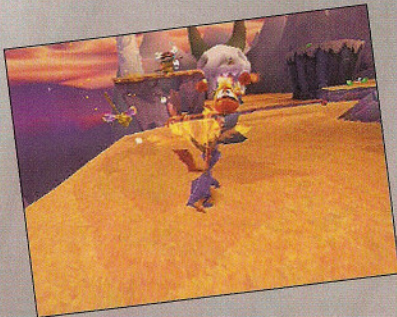
Disponível em agosto



SPYRO THE DRAGON 2
SONY
ação/aventura
P.STATION

O dragãozinho Spyro vai ganhar a seqüência que merece. Serão 30 novos mundos e Spyro vai ter novos ataques, como o supercharge, assim como a habilidade de escalar e nadar. O visual e a jogabilidade são bem parecidos com o primeiro jogo, por isso os fãs não vão ter muitos problemas em adotar mais um ídolo de carteirinha.

Disponível no 2º semestre



**JADE COCOON:
STORY OF
TAMAMAYU**
GRAVE
aventura
P.STATION



Jogando com Levant, filho de um grande mestre Cocoon, você deve embarcar em uma jornada de magia para salvar o mundo. Nesta jornada você vai passar por mais de 600 cenários e enfrentar mais de 150 tipos de monstros que representam os quatro elementos da natureza: fogo, ar, água e terra. O modo Versus e o Hunting são bem legais para se treinar as

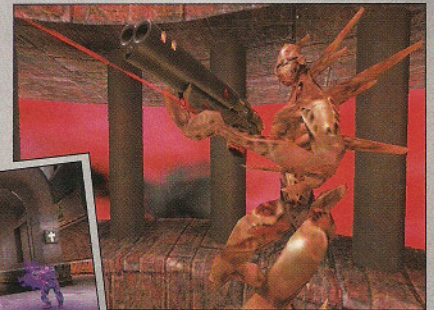
habilidades contra um amigo. No total, são mais de 60 horas de jogabilidade.

Disponível em julho



**QUAKE III:
ARENA**
ACTIVISION
tiro
PC • MAC

A única diferença entre **Quake III: Arena** e os jogos anteriores é o modo para um jogador. A história de **Quake** e **Quake II** foi substituída por uma série de batalhas contra criaturas do computador em uma competição deathmatch. Você seleciona entre as classes Light, Medium e Heavy.



Na Light, os soldados são mais rápidos e pulam mais alto. Já os da Heavy levam mais danos. **Quake III: Arena** requer uma interface bem veloz, com, no mínimo, um Pentium II 300 e um 3D accelerator.

Disponível no 2º semestre



**VIGILANTE 8:
SECOND OFFENSE**
ACTIVISION
combate de carros
P.STATION

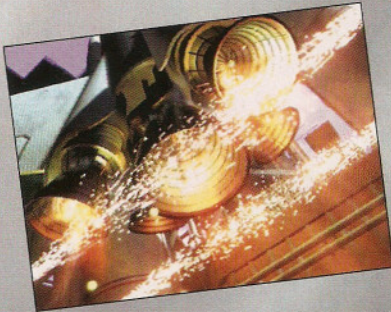
A Activision está pronta para trazer a seqüência de um dos jogos mais legais do ano passado. Trata-se de **Vigilante 8: Second Offense**. Mais uma vez você vai contar com os diversos personagens bem malucos que se enfrentam em batalhas deathmatches com veículos bem originais. A novidade fica por conta do modo Quest, que foi melhorado, e dos detalhes gráficos bem caprichados, como nos efeitos de água.

Disponível no 2º semestre



FRONT MISSION 3

SQUARE
RPG/estratégia
P.STATION



Uma das séries de estratégia mais famosas da Square ganha continuação. O jogo rola no futuro, quando o mundo está dividido entre

duas forças: a USN, que controla as Américas, e a OCU, detentora da Ásia e Oceania. A

principal máquina de guerra são robôs, os Wantzers. Eles podem ser montados

conforme o gosto

do jogador: escolhendo peças, pernas, braços, corpo, computador e armas. A maior diferença desta versão é que haverá batalha fora dessas máquinas.

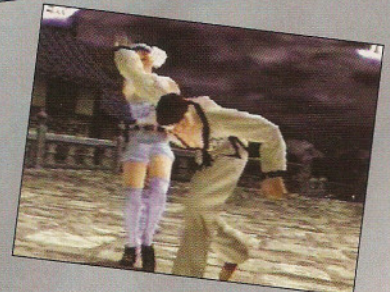
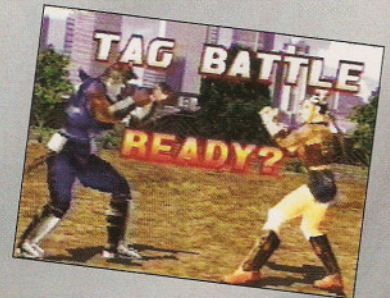
Disponível no 2º semestre

TEKKEN TAG TOURNAMENT

NAMCO
luta
ARCADE

Enquanto a Namco faz **Tekken 4**, os fãs podem se divertir com essa versão alternativa do jogo. A maior diferença é que neste **Tekken** forma-se uma dupla para bater no time inimigo. Há um botão especial para isso. Os personagens são os mesmos de **Tekken 3**, mas alguns carinhos da segunda versão como Baek, Armor King e Jun Kazama, estão aí. Por enquanto isso só rola nos arcades, mas logo logo deve vir uma versão para P.Station.

Sem data prevista de lançamento



ONIMUSHA

CAPCOM
ação
P.STATION

A Capcom aposta exaustivamente na fórmula de seu grande sucesso, **Resident Evil**. A diferença é que, em **Onimusha**, em vez de policiais, há samurais; no lugar das pistolas e lançadores de granada, espadas.



Mas mesmo com essa receita batida,

Onimusha parece ser um grande game, com belos gráficos e uma jogabilidade para

acalmar qualquer estressado. A empresa jogou pesado para ter uma música de primeira: uma orquestra inteira foi utilizada. Grandioso!

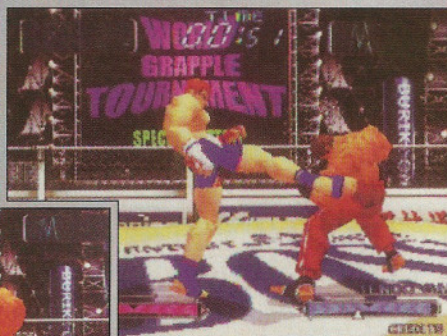
Disponível no 2º semestre



BURIKI ONE

SNK
luta
ARCADE

Um jogo de luta diferente está sendo produzido pela SNK. É **Buriki One**, um torneio nos moldes do Ultimate Fighting. Trata-se de um game bem real, com controles bem diferentes. Os golpes são desferidos por um direcional. Cada direção representa



uma ação diferente: para frente se dá os golpes; para cima, pulo; para trás ocorrem as defesas. O sistema de agarrão também é complexo: é necessário desequilibrar o oponente.

Já disponível

THE KING OF FIGHTERS DREAM MATCH 1999

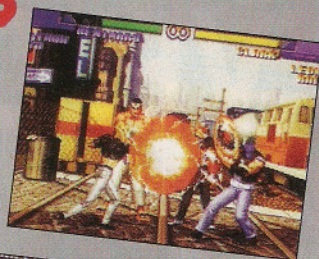
SNK

luta

DREAMCAST

Agora os kingmaníacos que tem um Dreamcast podem comemorar. A SNK traz uma versão do jogo para o console e tem como base a versão 98, só que com alguns incrementos. Os cenários são poligonais, dando maior realismo. Por enquanto, a empresa não divulga se haverá mais personagens. O jogo poderá ser "linkado" com **The King of Fighters R-2**, do Neo Geo Pocket Color.

Disponível em junho



METAL GEAR SOLID INTEGRAL

KONAMI

ação

P.STATION

Comemorando 3,5 milhões cópias vendidas no mundo inteiro, a Konami faz uma versão especial de **Metal Gear Solid**. As mudanças

são: modo de primeira visão, mais de 300 fases VR training e mensagens secretas no oitavo canal de comunicação. Há também um modo para fotografar Mei Lin e Naomi Hunter.

Há também roupas especiais, como a Meryl com a armadura de Solid Snake.

Disponível em julho



FATAL FURY WILD AMBITION

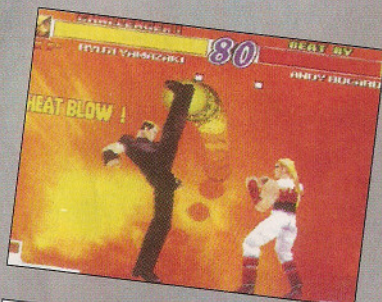
SNK

luta

P.STATION

O primeiro **Fatal Fury** poligonal, desenvolvido para o Hyper Neo Geo 64, já dá as caras no console da Sony. Apesar da mudança, os controles são de um jogo 2D. Isso lembra **Street Fighter EX Plus Alpha**. Aliás o golpe chamado Heat Blow, que detona a defesa inimiga é o que se chama Guard Breaker no **EX**. Semelhanças à parte, **Wild Ambition** promete esquentar os controles do P.Station.

Disponível em junho

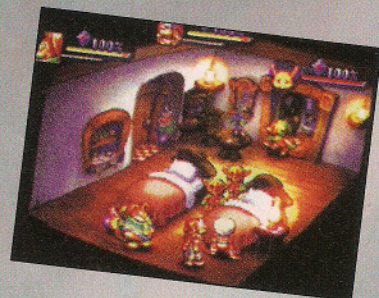


LEGEND OF MANA

SQUARE

RPG/ação

P.STATION



A série **Mana** nasceu de uma história paralela à de **Final Fantasy**. Hoje, com vida própria, é outro sucesso da Square. Nesta aventura escolhe-se entre um homem e uma mulher, com poderes idênticos. A partir daí, com a ajuda de amigos, rola um RPG/ação bem divertido. A primeira versão para SNes permitia que 3 pessoas jogassem ao mesmo tempo. Em **Legend of Mana**, o mundo muda conforme os amigos escolhidos e os artefatos usados em cada área.

Disponível no 2º semestre



Especial

VELOCIDADE E

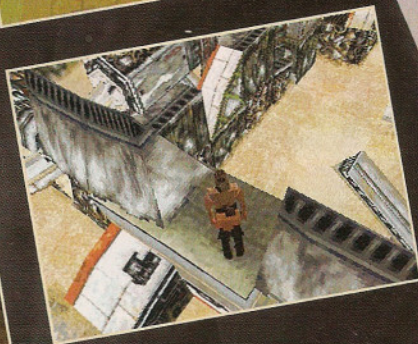
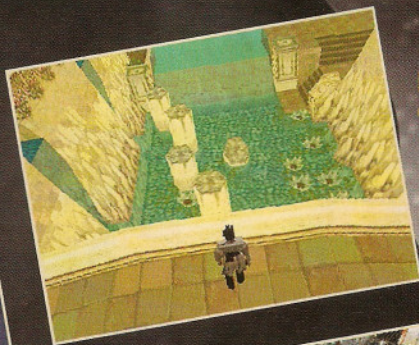
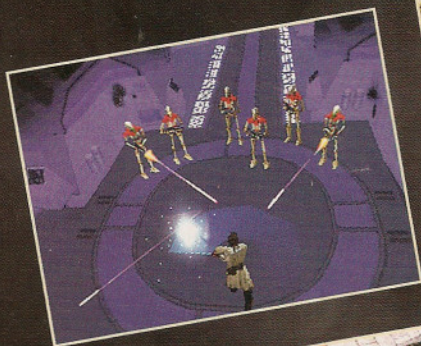
Prepare-se: a partir de agora você verá Star Wars para todo lado. O filme chegará aos cinemas brasileiros no dia 24 de junho (veja quadro). Antes do início da saga na telona, contudo, os jogos *Star Wars: The Phantom Menace*, para P.Station, e *Star Wars Racer*, para Nintendo 64 – estarão nas prateleiras.

DAS TELAS PARA O P.STATION

Por isso, os fãs que colocarem as mãos no jogo para P.Station devem ter cuidado. O game segue, com poucas surpresas, o enredo do filme, de cabo a rabo. Tudo, incluindo os desdobramentos e o final estão lá. Até os gráficos de algumas cenas foram literalmente copiados. O som de todo o filme foi sampleado para compor a trilha do game. Se por um lado isso pode acabar com a graça do filme, por outro é o que determina a variada jogabilidade. Isso porque, para respeitar o desenrolar do filme, os caras da Lucas Arts foram obrigados a criar personagens capazes de correr, pular, nadar e até escalar paredes. Tudo isso usando a força, claro. No início do jogo você vai comandar um jovem cavaleiro Jedi cuja missão é proteger a rainha Padme Amidala. Depois, você poderá jogar com Obi-Wan Kenobi, Panaka e até com a rainha. Numa visão de jogo muito parecida com a usada em *Metal Gear Solid*, cada personagem poderá descobrir e aprender a manejar diferentes armas. Mesmo os dois Jedis, que, em princípio, só podem usar a espada de luz, poderão aprender a usar a força para atrair objetos e ativar alavancas que não podem ser alcançadas. Conversar é essencial para seguir no jogo. Em Tatooine,

STAR WARS EPISODE I THE PHANTOM MENACE

Cópia fiel do filme, o game para P.Station mescla ação, estratégia e aventura. O resultado é primoroso: jogabilidade variada, com gráficos e som exemplares.



~ AÇÃO NAS ESTRELAS

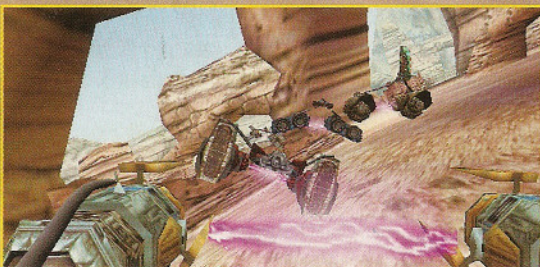
por exemplo, há mais de cem personagens com quem você terá de interagir para conseguir o gerador de que precisa. Nada de dar uma de espertinho: dizer ou responder uma besteira pode levar a conseqüências inusitadas e até trágicas.

MENOS PAPO, MAIS AÇÃO

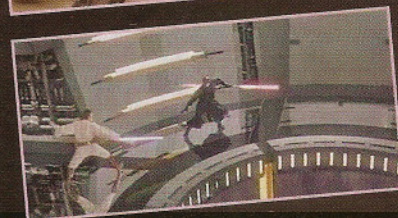
No Nintendo 64, conversar com a galera é bobagem. *Star Wars Racer*, que saiu de uma das melhores seqüências do filme, é pura ação. Você vai jogar na pele de Anakin Skywalker, o futuro Darth Vader. Ele é o único humano na competição e, embora não tenha o número ideal de mãos para pilotar a nave, tem grande habilidade e a força ao seu lado. No início, há 21 corredores, oito deles tirados do filme. Depois, mais jogadores entram na parada. São 21 pistas. Nenhuma, entretanto, tem um circuito completamente fechado. Você terá bastante liberdade para explorar os mundos (as corridas rolam em planetas, luas e ambientes característicos de Star Wars), buscando atalhos. Os cenários não se repetem e a segunda parte de uma pista nunca será só um espelho da primeira. Não há combates no jogo, mas há pilotos bem sacanas, no melhor estilo Dick Vigarista. Nesse quesito, um tal de Sebulba merece atenção especial. *Racer* vale mesmo pela velocidade, fora do comum. Como a maioria dos jogos de corrida, trará também modos tradicionais, como o Tournament. Cada vitória permite melhorar sua nave. Mas, sem o cartucho de expansão de memória RAM, *Star Wars Racer* perde o encanto.

STAR WARS EPISODE 1 RACER

A idéia de *Star Wars Racer* veio de uma das seqüências mais emocionantes do filme. A ação rola solta em pistas com gráficos elaborados. A velocidade é o ponto alto.



DIA 24, A FORÇA ESTARÁ NAS TELAS



Star Wars: The Phantom Menace estreou no dia 19 de maio nos Estados Unidos. Desde o início do mês passado, entretanto, a fila ao redor do Ziegfeld, teatro de Los Angeles que abriga as principais estréias cinematográficas na cidade, crescia a cada dia. Acampados por quase um mês, os maníacos pela série aguardavam ansiosos a 0h do dia 19. Muitos nem sequer assistiram aos primeiros três filmes no cinema. Contudo, não viam a hora de conhecer o início da saga. No filme, George Lucas conta a história de Anakin Skywalker, futuro Darth Vader, pai de Luke e da princesa Léia. Mostra como ele se tornou o guerreiro Jedi que, mais tarde, sucumbiria ao lado negro da força. Representando o tal lado negro, está Darth Maul, o bonitão que está na capa desta edição. No Brasil, o filme chega no dia 24 de junho. Quem quiser mergulhar no mundo de Star Wars antes, tem muitas opções. Há quatro versões do livro com o making of do filme, cada uma traz na capa um personagem diferente. Há ainda o livro com o roteiro do filme. Bonecos e brinquedos baseados nos personagens também já estão rolando na praça. Mas não gaste toda a sua mesada. Lembre: a febre Star Wars está apenas começando.

SERVIÇO

EPISODE I: THE PHANTOM MENACE- lançamento previsto para 15 de maio nos Estados Unidos, cerca de R\$ 119,00.
EPISODE I: RACER- lançamento a partir de 24 de maio no Brasil, segundo a Gradiente Entertainment, por R\$ 149,00.

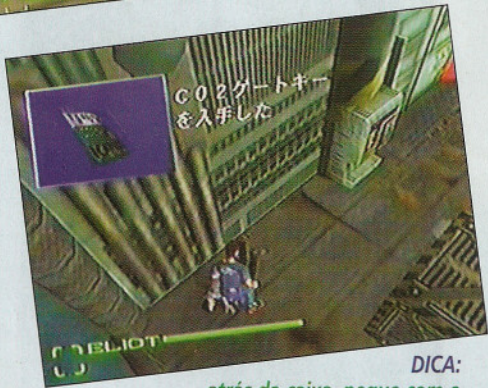


Por Lord Mathias

Estou um pouco desconfiado, sabem? Na verdade, começo a acreditar que os caras que escrevem o enredo dos games tomam umas birritas antes de bolar o argumento. Duvidam? A história de **Blue Stinger** começa com o ressurgimento de uma ilha, que, no tempo dos



DICA: após falar com Dogs, volte para esse ponto e pegue o refrigerante que apareceu



DICA: atrás da caixa, pegue com o zumbi morto o cartão CO2



DICA: a melhor forma de acabar com os morcegos é usar a arma

dinossauros, sumiu do mapa depois que um meteoro caiu sobre ela. A ilha, batizada de Dino Island, volta a ser alvo de um meteoro no futuro, quando o jogo rola. Dessa vez, entretanto, a ilha não some: é tomada por alienígenas e seus habitantes ficam presos numa redoma. Eliot, o mocinho, estava em seu barco, chamado Blue Stinger, e ficou para dentro da



DICA: depois de falar com esse cara, pegue a Shot Gun



DICA: após falar com Janean, ela lhe dará um cartão. Volte para Labo Town, onde você conseguirá abrir a porta

redoma. É com ele que você começa a jogar. O segredo do game é ficar atento a todas as conversas que rolaem durante o jogo. Muitas vezes elas contêm senhas que serão usadas no decorrer do game. Prepare-se para ver muito sangue e violência.



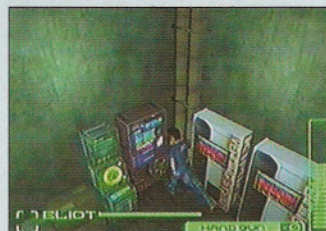
DICA: não tente matar a cobra na porrada, acerte com a pistola



DICA: nesse ponto, empurre a caixa para a direita. Depois, suba em cima da caixa para alcançar o alto da sala e pegar o cartão que abre a sala do Save Point



DICA: somente empurrando as duas caixas você conseguirá acionar o computador. A senha é 0030. Depois, acione novamente e digite 0050



DICA: ao matar os inimigos, pegue todas as moedas que eles soltam no chão. Assim, quando chegar nesses boxes, você poderá comprar vários itens e munição



DICA: ao lado da sala dos itens, você aciona o computador. Depois suba pela rampa rapidamente e use essa escada. Entre na porta e desative o outro computador



Por Baby Betinho

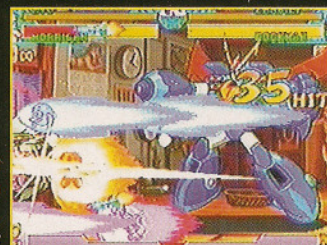
Depois de fazer sucesso nos arcades, *Marvel Vs. Capcom* aterrissa no Dreamcast numa conversão mais que perfeita. Praticamente não existe tempo de load e os gráficos e som estão idênticos. O grande pepino do jogo é o controle original do Dreamcast, péssimo para jogos de luta em geral. Portanto, o lance é descolar um bom joystick arcade. A galera andou reclamando que o jogo emitia muitos flashes.



MARVEL VS. CAPCOM

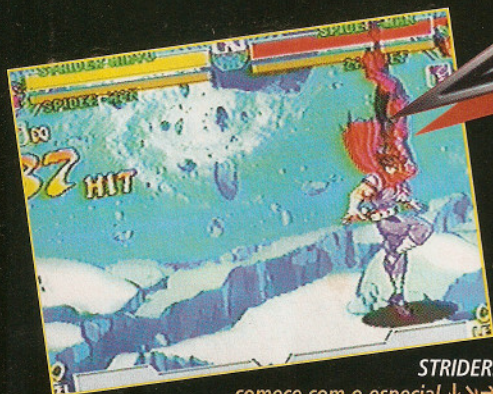
CLASH OF SUPER HEROES

JIN: pule usando SF, SR agachado, SF em pé e emende o especial →↓↘← + SS, antes de o oponente cair no chão

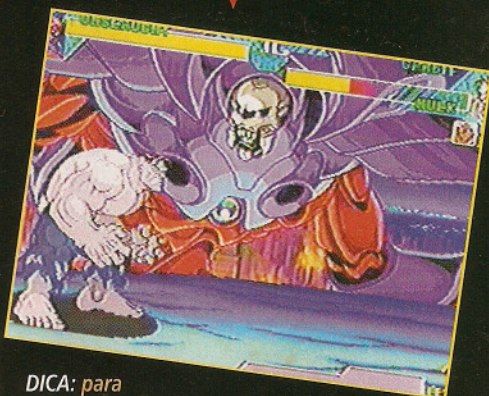


DICA: para fazer esse combo, segure SF por 50 segundos e solte-o em seu oponente, lançando logo em seguida o especial ↓↘ + SS

Pensando no pessoal que é sensível aos tais flashes, a Capcom colocou uma opção no menu de vídeo que permite desligá-los. O melhor do game, contudo, é o modo Cross Fever. Nele quatro lutadores brigam ao mesmo tempo, ou seja, é porrada pra todo lado. Veja aqui os melhores combos.



STRIDER: comece com o especial ↓↘ + SS e siga com SR, CF, SM, CM e SM + CM para chamar o Helper. Termine com o especial →↓ + SS



DICA: para detonar aqui, é so usar especiais ou golpes fortes na cabeça de Onslaught, pular quando ele desaparecer da tela e atacá-lo com sua garra

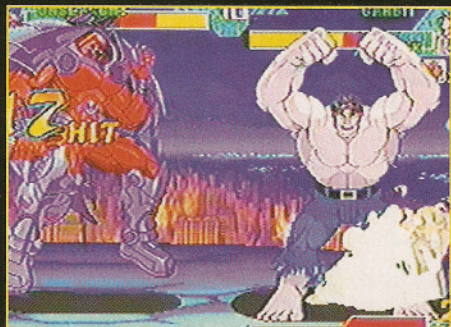


VENOM: agarre o oponente e comece o combo aéreo com



CR em pé, cancelando agachado e emendando SM em pé.

DICA: escolha bem os especiais para aproveitar melhor o combo quando estiver no modo Duo Team Attack



DICA: a melhor tática para matar Onslaught é ficar defendendo no canto da tela e usar especial ou golpes fortes entre um ataque e outro

LEGENDA

- SM - soco médio
- SR - soco rápido
- SF - soco forte
- SS - 2 socos
- CM - chute médio
- CF - chute forte
- CR - chute fraco
- CC - 2 chutes

MARVEL VS. CAPCOM

4.8



luta
Capcom

CONTROLE 5

DIVERSÃO 5

GRÁFICO 5

SOM 4

VMS - 2 Jogadores

Ponto Forte
Modo Cross
Fever para
quatro lutadores

Ponto Fraco
É preciso ter
um controle
arcade



CAPTAIN COMMANDO: encoste o inimigo no canto, faça CR agachado, CM agachado, SF agachado e emende o especial ↓↘ + CC. Logo após, faça CR agachado e CF de pé pra continuar o combo, terminando com ↓↘ + SS




Por Marjorie Bros

Omega Boost nasceu da mente criativa (e põe criatividade nisso) dos criadores de **Gran Turismo**. O game não tem nada a ver com carros. Ao contrário, **Omega Boost** é um jogo de tiro, com gráficos normais e música que beira o inadequado. Não pensem que o jogo é ruim. Se gráficos e som não ajudam, nem atrapalham, a jogabilidade é bastante atraente e, principalmente, complexa. Só para se ter uma idéia, você pode movimentar-se e atirar para o lado que quiser. Mais complexa que a jogabilidade, entretanto, é a história. Dou um doce para quem conseguir entender o enredo logo na apresentação. A



DICA: procure ficar por baixo desse chefe. Espere seu robô fixar a mira e atire

verdade é que as coisas só ficam claras quando o game termina. E se você terminou e ainda não entendeu, lá vai uma dica: a parafernália que aparece no final é o Eniac, o primeiro computador, e a peça prateada que o piloto segurava era uma válvula. 



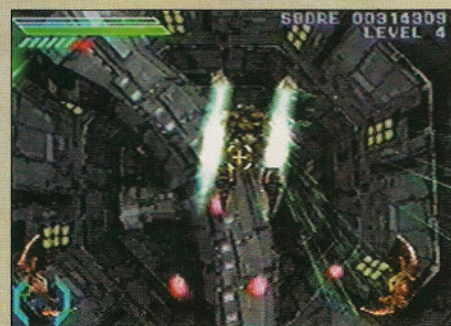
DICA: mantenha-se longe desse inimigo e atire. Se ficar perto, ele acaba com a sua energia



DICA: contra o chefe da primeira fase, aperte Select para colocar na visão em primeira pessoa e atire nesse ponto



DICA: contra o chefe da segunda fase, saia da frente quando ele usar esse ataque



DICA: na fase do túnel, não vacile, pois é difícil desviar dos obstáculos


MOVIMENTOS PRINCIPAIS



Scan: apertando o L1 você coloca o inimigo automaticamente

em sua mira



Boost: para se distanciar dos inimigos, aperte 



Brake: apertando R1, os propulsores são invertidos e seu robô fica estável para uma boa mira



Laser: espere a mira se fixar no inimigo e aperte o botão X



VB: depois de passar da terceira fase, a barra VB vai aparecer. Para usá-la, aperte L2

OMEGA BOOST

4.8

tiro SCEI

CONTROLE	5
DIVERSÃO	5
GRÁFICO	5
SOM	4

Memory Card 1 Jogador

Ponto Forte Possibilidade de movimentar-se livremente

Ponto Fraco Música techno mal feita não combina



DICA: ainda na fase do túnel, use o brake e vire seu robô quando esse inimigo estiver perto



DICA: contra esse chefe o tempo rola rápido. Descarregue a sua barra VB nele

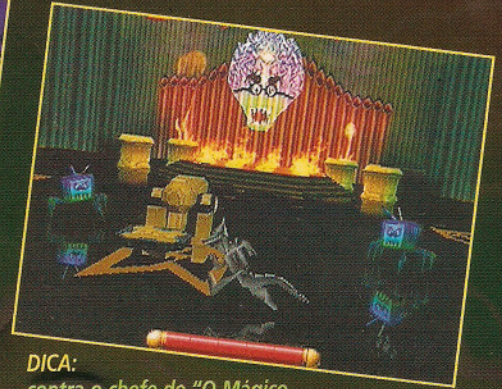


Da GamePro

Gex está de volta para mais uma aventura no mundo da TV, cheio de visuais incríveis e muitas fases para explorar. O herói ainda continua com seus inúmeros disfarces e agora conta com uma aliada, a Agent Xtra, que tem a voz da estrela do seriado Baywatch, Marlice Andrada. Você vai ter de ajudá-lo a salvá-la. Desta vez, Gex vai entrar no mundo dos mitos gregos, especiais de Natal, filmes de Clint Eastwood, o filme "O Mágico de Oz", Sherlock Holmes, filmes de máfia, luta-livre etc. Durante o jogo, ele chega a incorporar 25 trajes. Muitas das 34 fases de Gex 3 lembram os jogos anteriores, em que você pega itens, completa os objetivos, enfrenta sub-chefes e ganha controles



DICA: em War is heck, elimine de cara todas as luzes com a Gatling gun



DICA: contra o chefe de "O Mágico de Oz", fuja das bolas de fogo e corra até o canhão quando os inimigos rastejantes aparecerem. Atire com o canhão e chicoteie os inimigos

GEX 3

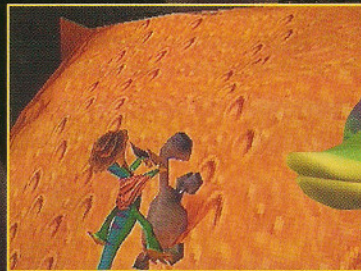
DEEP COVER GECKO

remotos. Agora a interação com os ambientes é maior e você ainda joga fases novas, anda de snowboard, pilota tanques etc. Os gráficos, que já eram bons, estão

espetaculares agora. Você vai ficar boquiaberto com os reflexos do gelo, metais e as texturas da água. Gex 3 é diversão garantida, com aquela pitada de humor. Só não vá desapontar a gata Agent Xtra!



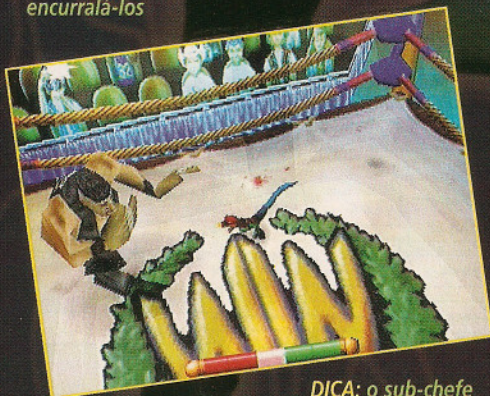
DICA: a melhor maneira de matar as pequenas criaturas, como porcos e pombas, é encurralá-los



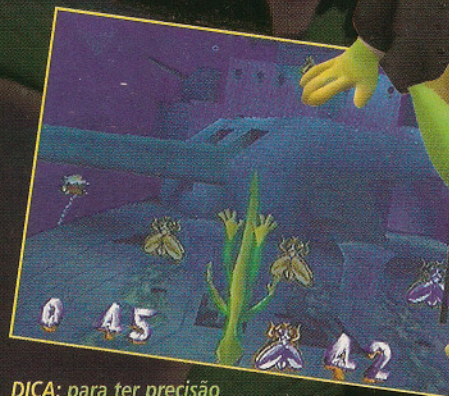
DICA: o macaco vai ajudá-lo a escalar os morros nas fases do velho oeste. Siga as pegadas



DICA: você vai encontrar o primeiro minigame de Clueless in Seattle na cabeça do urso. Chicoteie as pulgas para ganhar moedas



DICA: o sub-chefe especialista em luta livre é superfácil. Fuja das partes do corpo que ele atira e dê chicotadas no calcanhar dele



DICA: para ter precisão nas fases sob a água, use a visão mais aberta para ver os alvos e dê um zoom para pegar os itens



GEX 3	
4.3	
AÇÃO Eidos	
CONTROLE	4
DIVERSÃO	4
GRÁFICO	5
SOM	4
1 Jogador	
Ponto Forte Os gráficos detalhados e a criatividade	Ponto Fraco O som, que poderia ser limpo



Por Lord Mathias

É o mês do suingue no P.Station! E, com **Bust a Move 2**, até o cabelo duro do Chefe balança. Esta seqüência tem tudo para fazer tanto sucesso quanto o game original. Já contando com a queda de qualidade das músicas. O lance é que a jogabilidade melhorou muito. Agora são três sistemas de barras de seqüência: a barra Easy, que só traz comandos com o direcional; a barra Normal, que é a tradicional; e a barra Mix que intercala botões e direcional. Assim que você completa o comando, ele é apagado, dando menos margem à confusão. Mais colher de chá: agora você pode errar até dois comandos sem tropeçar.

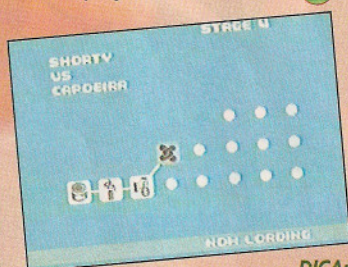
BUST A MOVE 2



DICA: se fizer três freezes, Columbo vai descer da cabeça de Shorthy e imitar seus passos



DICA: caso seja atacado, aperte R1 na batida exata para rebater o ataque



DICA: para conseguir o caminho de cima, faça sempre Fever Time



DICA: para enfrentar Pander, faça o caminho mais alto possível

BUST A MOVE 2

5.0

ação
Enix

CONTROLE	5
DIVERSÃO	5
GRÁFICO	5
SOM	5

Memory Card
1-2 Jogadores

Ponto Forte Jogabilidade precisa e muita diversão	Ponto Fraco Músicas pouco elaboradas cansam
---	---

VEJA OS COMANDOS PARA CONSEGUIR TODOS OS PASSOS DE CADA UM

Os comandos são do modo Normal, o nível intermediário. O fluxo vai da esquerda para a direita. O ponto de partida varia conforme o level, que é determinado pela sua pontuação: quanto maior, maior o level. Onde há bifurcação o esquema funciona assim: se conseguir fazer o comando na hora exata (o ícone dá um zoom) você segue pelo caminho de cima, senão vai por baixo onde a pontuação, obviamente, é menor.

Heat

Level 5	↓→↑X	↓→↓X	↑←↓X	→←↑X	↑←→X	↓←→X	←←→○	↑←↑↓○	↑←↑↓○
Level 4	↓←X	←→X	←→○	←↑↑X	←↑↑○	←↓↓X	←↓↓○	↑↓↑↓X	←↑↑↓○
Level 3	←→X	↑↑X	←→○	←↑↓X	↓↓←X	↑↓↑○	↓↓↑○	←↓↑X	←→↓↓○
Level 2	↑X	↑↑○	↑↑○	↑↑↓X	↓↑↑○	↓↑↓○			
Level 1	○	→↑○	→↑○	→→X	→↑↑○	→↑↓○			

Shorthy

Level 4	↓↓↓X	→→○	←→○	←↓X	←→○	↑↑↓X	↓↑↑→○	→↓↓←X
Level 4	←←○	↑↑↑X	↑↑X	←↓○	↑↑↑X	↑↑↑○	←←←○	↓↑↑X
Level 3	↑↑○	←↓X	→↑○	↓↓←X	↓↓○	←←X	↑↑←X	←←↓○
Level 2	→X	←○	↑↑X	↓↓○	→↓○	←←X	↓←○	↑↑X
Level 1	○	X	↑↑○	↓↓X	→←X	↓↑○		

Comet

Level 5	←→↑○	←→↓X	↑↓○	←↑←○	↓←→○	↑↑↓←X	↑↑↓←X	←↓↑↓○	↑←↓←○
Level 4	↑↓↑X	↓↓↓○	↑↑←○	↓←↓○	→↑↑←X	↓↓↑↑○	→↑↓←X	↓←↓←○	
Level 3	→↑○	↓←→X	←↑↓○	←↑↑X	→↓↓↑○	↑←←↑X	↓↓↓X	←↑↑←○	
Level 2	↓X	←↓○	→↓X	←←○	↓↑↓↑X	←←→○			
Level 1	○	→↑X	→↓○	←↓X	↑↓←X	↑↓←○			

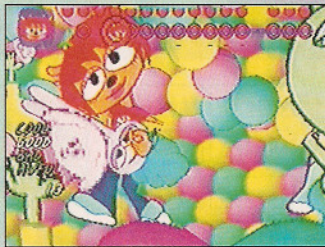
Strike

Level 5	←←↑X	→↑←○	←→↑○	←→↓X	↑↑←→○	↑↑↑↑X	↑↑←→←X	↑↓↓↓↑○
Level 4	↑↑↓○	→→X	←←↓X	↑↑←○	↑↑←↑X	↑↑←↓○	↑↑↓←○	←↓←↓○
Level 3	↑↑←↑	↑↑←↑	↓↓↑X	↑↑←↑X	←→↑○	↑↑↑↑X	↑↑↓↑○	←→↓○
Level 2	↑↑←↑	↑↑←↑	↓↓↑X	↓↓↑○	↑↑↑↑○	→↑↑←X		
Level 1	↑↑←↑	↑↑←↑	↑↓↓X	←→↑X	←→←○	←→←○	↓←↑○	



Por Marjorie Bros

Mesmo quem não tem suingue vai entrar no ritmo de **Um Jammer Lammy**. A diversão é garantida mesmo para quem não consegue tocar sequer dois acordes afinados. Isso porque o rock tocado por Lammy, a guitarrista da banda Milk Can, é de primeira e as letras são divertidíssimas. Alguns personagens vieram de **Parappa the Rapper**, como o Master Onion, professor de Parappa que ensina Lammy a usar a imaginação. O sistema de jogo é o mesmo. Há apenas uma diferença: o modo Fever, em que Lammy sola. Nesta matéria, euzinha vou ensinar como se dar bem e conseguir Cool em todas as fases.



DICA: na 3ª fase as notas são bem repetitivas, porém aparecem com poucas pausas. Procure apertar rapidamente os botões e no ritmo certo



DICA: na 4ª fase os ritmos vão ficar bem alternados. Quando o piloto ficar nervoso o ritmo ficará mais rápido; quando ele ficar calmo, ficará um pouco mais lento



DICA: na 6ª fase, aproveite as pequenas pausas para olhar as seqüências, que são muito rápidas. Use o efeito **DIST**



DICA: a última fase não é muito difícil, tem um ritmo bem próprio. Use o efeito **REVB** (aperte Select)



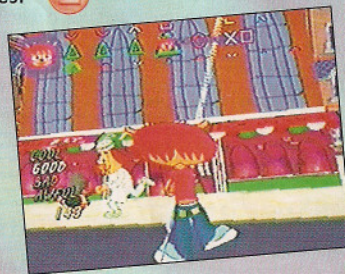
DICA: a quinta fase é bem difícil, procure abusar dos métodos para fazer cool. Use o efeito **Wah2** (aperte Select)



DICA: caso queira deixar o jogo um pouco mais fácil, jogue no modo cooperativo



DICA: a primeira fase é de aprendizado, apenas espere para apertar o botão na hora certa



DICA: as teclas aqui são ainda um pouco mais pausadas. Procure recuperar-se no final, caso esteja numa má situação



TODAS AS FASES ABERTAS

Fases individuais com Lammy. Ao passar das fases, habilita-se o modo Vs

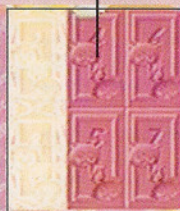
Lammy Vs Dark Lammy

Fases individuais com Parappa. Ao passar das fases, habilita-se o modo Vs de Parappa

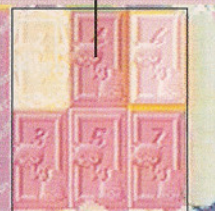
Lammy Vs Parappa



Fases cooperativas com Lammy e Dark Lammy



Fases cooperativas com Lammy e Parappa





DICA: quando você termina as fases com Lammy, surgem então as fases com Parappa. São as mesmas, porém em ritmo de Rap



DICA: você ainda pode jogar contra Parappa. É bem difícil vencê-lo, tente fazer o maior número de cools possível e arrase na parte solo



DICA: no modo cooperativo de Parappa, as fases ficam com dois ritmos, um próprio para Lammy e outro para Parappa. Os ritmos de Parappa são mais lentos



DICA: para arrasar na parte solo, anote os comandos que estão no pedaço de chocolate. Faça um cool e digite a seqüência anotada

UM JAMMER LAMMY

5.0

ação Sony

CONTROLE 5

DIVERSÃO 5

GRÁFICO 5

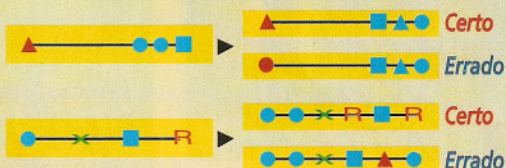
SOM 5

Memory Card 1-2 Jogadores

Ponto Forte
Grande variedade de músicas

Ponto Fraco
Mais fases aumentariam a diversão

INVENTE SEU ARRANJOS



Você pode conseguir arranjos legais obedecendo duas condições. O primeiro acorde deve ser obrigatoriamente igual ao do exemplo. Depois, você poderá combinar acordes ao seu gosto, desde que use apenas os botões que aparecem no exemplo

COOL NA MORAL

Ritmo não é mesmo uma coisa que nasce com qualquer um. Um pouco de treino e bons ensinamentos, no entanto, ajudam a quebrar muita dureza de cintura. Se você está se matando e não consegue fazer um cool, olhe na tabela abaixo e aprenda onde, quando e qual botão apertar em cada fase de Lammy para obter um cool.



OBS: as seqüências da parte da esquerda são as seqüências preestabelecidas, as da direita são as alterações que você deve fazer para conseguir um cool

Fase 1 -

△ | △△.△△...

○ | ○○.○○...

Fase 2

△.○...△.○ | △○○...△○○.

△.○...X...□ | △○○..XX...□

Fase 3

△△△△△△△△△△△△△△△△ | △.△△.△△.△.△△.△△

○○○○○○○○○○○○○○○○○○ | ○.○○.○.○.○○.○○○

Fase 4

△△△.○○○.XXX.□ | △△△.○○○.XX.□□

□□□.X.X.○○○.△ | □□□.X.X.○○.△△

Fase 5

.△...○...□...X | .△...○...□...XX

.△...X...△...○ | .△...X...△...○○

Fase 6

..△.....○..△..○.. | ..△△△...○..△..○..

L..x..R..x...□ | LLLx..RRRx...□

..△.....○..△..○.. | ..△△△...○..△..○..

L.R.x.L.R.x.□ | LLRRx.LLRRx.□

Fase 7

X.△...○ | ..X△.○.

○.□...△ | ..○□.△.



Por Lord Mathias

Sim, temos certeza, é para Saturn. **Dungeons & Dragons Collection** traz dois jogos da série num CD: **Tower of Doom** e **Shadow of Mystara**. Os dois games são, na verdade, bastante parecidos. Nos dois, você escolhe seu personagem dentre uma série de outros, todos com habilidades especiais em itens específicos (veja no quadro da página seguinte as habilidades de cada carinha). Tudo nos dois games é ação. Você segue por plataformas laterais e, em certos momentos, terá de optar pelo melhor caminho. Mostramos aqui os caminhos que vão lhe render mais itens e, assim, mais força. Não que você vá precisar de muita ajuda: o jogo é fácil e há continues infinitos. Marmelada.



DUNGEONS & DRAGONS COLLECTION

Fort Cruth



DICA: no forte você deverá escolher entre duas opções. Opte pela da direita, em que você pegará mais tesouros

Troll



DICA: não fique muito perto dele, pois o cara morde. Ataque na diagonal quando ele parar de correr

Black Dragon



DICA: fique se movimentando para fugir dos raios. Você só conseguirá acertá-lo com ataques aéreos

The Limestone Cavern



DICA: antes de entrar nessa fase você terá 3 opções. Em The Old Mine você vai achar uma sala secreta perto da tiara. Em The Well, puxando o diamante branco, você

encontrará outra sala secreta. Em Cavern, dentro da caverna você empurrará uma pedra para revelar outra porta

The Long Path



DICA: você terá que optar entre dois caminhos para chegar à torre. Um é curto, o outro, longo. Vá pelo caminho longo, que passa pelas montanhas, para pegar a Red Dragon Flamewing. No final, você irá enfrentar o Beholder

Sable Tower



DICA: Ao chegar na torre, entre em todas as portas antes de prosseguir para abrir alguns baús. Nesse ponto, não esqueça de acionar as cordas

Deimos



DICA: na chuva de meteoros, fique pulando para frente para fugir. O ataque normal com o direcional é o mais indicado

TOWER OF DOOM

GOLPES



Slam Attack: → + botão A (ataque)



Jumping Attack: aperte B e, durante o pulo, pressione ↓ + A



Dash Attack: → + A



Slide: ↘ + B



Slide Attack: durante o Slide, pressione o botão A



Ground Attack: quando o inimigo estiver no chão, pressione ↓ + A



Defend: pressione o botão A e segure para o seu jogador ficar em posição de defesa

ITENS E MANHAS

Experiência: tiaras e braceletes aumentam a experiência do jogador que as pegar. Além disso, você ganhará pontos extra no final da fase.

Tesouro: As moedas podem ser de prata ou de ouro. Uma moeda de ouro vale 10 de prata. Com essas moedas você poderá comprar itens na loja, no intervalo entre as fases.

Chaves: As chaves servem para abrir os baús lacrados. No canto da tela, você vê quantas chaves já pegou.

The Mountains



DICA: ao chegar nesse ponto, suba e empurre a pedra para liberar uma sala secreta

SHADOW OVER MYSTARA

COMANDOS

Ataque Aéreo: B, ↓ + A
 Ataque Forte: → + A
 Slide: ↘ + B
 Ataque Rasteira: ↘ + A
 Pulo Duplo: B, B
 Corrida: → →
 Ataque Especial: ↓ ↑ + A
 Ataque no Chão: quando o inimigo estiver no chão, aperte A
 Morte Súbita: A+B juntos (com perda de energia)

PERSONAGENS

CLERIC: seu ponto forte é a morte súbita. Assim, ele consegue acabar com todos os fantasmas e esqueletos da tela. Não pode usar armas.
DWARF: muito lento, mas seu ataque aéreo é muito poderoso. Pode usar qualquer arma.
ELF: possui magia e pode usar qualquer arma. A combinação da espada com a magia o torna muito poderoso.
FIGHTER: muito rápido, seu principal ataque é o chute.
MAGE: seu principal ataque é o choque com o ombro, capaz de derrubar os inimigos.
THIEF: apertando duas vezes o botão de ataque ele fica invencível por alguns segundos

Fase 3



DICA: quando vir esse inimigo, tenha muito cuidado com os raios. Mantenha distância

Fase 6



DICA: use Dwarf nesse inimigo, pois ele possui um ataque muito forte com o machado



DICA: nessa parte, você precisará empurrar as duas estátuas para cima da peça de cimento. Assim, você abre a porta

Fase 4



DICA: no navio, pegue os baús e jogue-os nos inimigos

Fase 7



DICA: na abelha gigante, fique se movimentando para fugir do raio de ação



DICA: ao entrar nas portas, não esqueça de acionar as alavancas que ficam no alto da tela



DICA:

a melhor forma de atacar esse inimigo é usando a corrida junto com o ataque

Fase 8B



DICA: se você for para a vila de Gnome, entre na porta do Pub



DICA: para abrir esta porta central, você precisará da ajuda de um outro jogador para preencher as quatro peças de cimento no chão

Fase 1



DICA: ao enfrentar o inimigo, não fique de frente para o carro. Ataque na diagonal para não ser atingido

Fase 5A



DICA: suba os morrinhos e empurre a pedra para achar outra sala secreta

Fase 9



DICA: passe no meio das labaredas para pegar os itens dentro dos baús



DICA: para conseguir pegar o baú, use o pulo duplo nas chamas



DICA: vá para o penhasco, perto das casas, para achar a primeira sala secreta



DICA: ao sair do buraco da pedra, entre nesse ovo aberto, onde você encontrará uma sala secreta

Fase 10



DICA: ao chegar nesse ponto, fique parado em cima da peça de cimento para abrir a porta

Fase 10-6

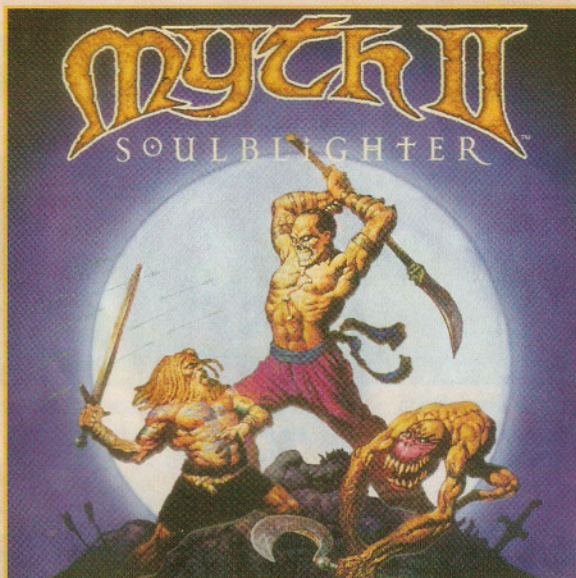


DICA: fique acertando a cabeça. Quando ele for para o lado, pule para ficar ao lado de sua cabeça e fugir de sua pequena chama



Por Bill Games

Não faz muito tempo que o primeiro Myth (**Myth: the Fallen Lords**) pintou nas prateleiras. Talvez por isso, a continuação, **Myth II: Soulblighter**, seja tão parecida com o game original. São poucas as mudanças: um feiticeiro entrou na brincadeira e o arqueiro ganhou uma nova habilidade, atirar flechas de fogo. A jogabilidade e os gráficos são praticamente os mesmos. E a maior atração ainda é o jogo online, muito atraente e violento. Todos os cenários podem ser editados e a



ENDEREÇO:
www.greenleaf.com.br



DICA: para formar uma labareda de fogo, selecione o arqueiro, aperte a tecla T e selecione o alvo clicando com o mouse



DICA: com o curandeiro selecionado, aperte a tecla T e clique no membro de sua tropa que estiver ferido



DICA: para selecionar a formação de sua tropa, aperte as teclas de 1 a 0 ou clique nos ícones na barra localizada abaixo da tela

interação com eles em combate é exemplar. Principalmente quando há torres, de onde se pode lançar flechas certeiras. **Myth** é o jogo ideal para quem curte o estilo Coração Valente, com muito sangue e violência (e isso inclui pedaços de gente voando a cada ataque). Os diálogos são dublados.



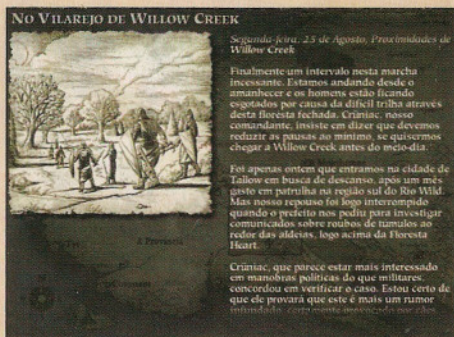
DICA: mande o anão na frente de sua tropa, ataque e depois leve-o para trás

CONFIGURAÇÃO MÍNIMA

Windows 95/98/NT 4.0
Pentium 133 MHz • 32 MB Ram
Placa de vídeo compatível com DirectX 6 • CD-ROM 4x



DICA: o feiticeiro tem um ataque muito forte. Ao lutar com ele, deixe suas tropas afastadas



DICA: preste atenção na narração, ela vai dizer mais detalhadamente o que você terá de fazer

MYTH 2

4.8 **PC**

ação Bungie

CONTROLE	5
DIVERSÃO	5
GRÁFICO	5
SOM	4

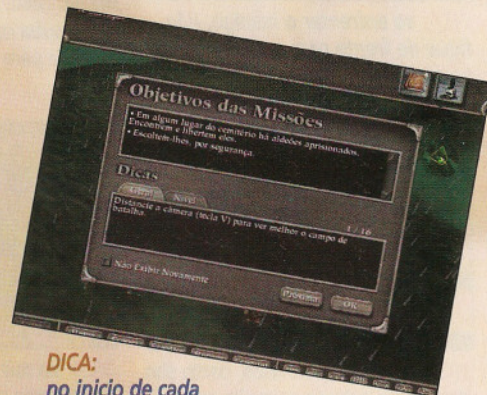
1 Jogador

Ponto Forte
Muito sangue e violência nos combates

Ponto Fraco
A dublagem poderia ser evitada



DICA: nunca mande um membro de sua tropa atacar sozinho, ele pode ficar paralisado com o ataque dos zumbis



DICA: no início de cada missão, leia sempre as dicas



Nº 16
R\$ 4,00

**DREAMCAST • NINTENDO 64 • PC
PLAYSTATION • SATURN • ARCADE**

SUPER DICAS

1053

truques, códigos e golpes

de **158** jogos

*Chefes secretos e magias de
LEGEND OF LEGAIA (PSX)*

*Mapas secretos, estrelas
e moedas de
MARIO PARTY (N64)*

*Jogue com os chefes de
POWER STONE (Dreamcast)*

*Áreas não exploradas e códigos de
ALPHA CENTAURI (PC)*

*Todas as dicas de
MARVEL VS. STREET (Saturn)*

Conheça todos os finais e pre...

Silent Hill

**JÁ NAS
BANCAS**

RAMPAGE 2: UNIVERSAL TOUR

MIDWAY

Ação - 3 Jogadores

P.STATION

Rampage está de volta ao P.Station com quatro monstros novos e mais de 125 fases. O lance é detonar tudo para salvar Ralph, George e Lizzy. Apesar das novidades, como Bonus Games e Special Moves, **Rampage 2** continua com a velha jogabilidade. Os gráficos estão bonitos, mas você não concorda que já está mais que na hora de um Rampage 3D?



BIG AIR

ACCOLADE

Snowboarding - 2 Jogadores
Memory Card

P.STATION



Big Air traz ao P.Station um snowboard cheio de opções e mais de 30 pistas em seis países. Você vai competir nas modalidades

Halfpipe, Big Air, Boardercross, Slalom e Freeride, nos modos Solo ou Two-Player Competitive. Apesar da quantidade de modalidades, competidores e pranchas (são 80!), os gráficos não estão tão caprichados, principalmente os cenários. **Big Air** é mais um game de snowboard que vale uma jogada.

MICRO MACHINES 64 TURBO

MIDWAY

Corrida - 4 Jogadores

NINTENDO 64

O melhor de **Micro Machines** não são os pequenos carros e sim o divertido modo Multiplayer. Competir contra até quatro caras é o grande lance do jogo e ainda garante mais opções de



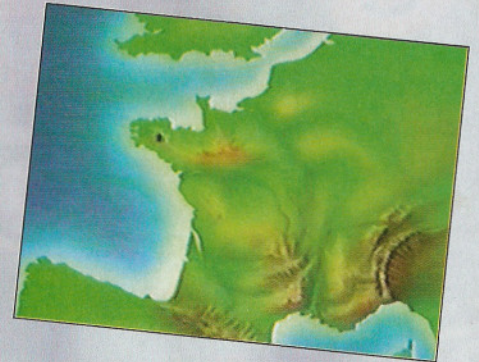
jogabilidade. Já contra o computador, pode ser bem difícil. Ele raramente comete um erro e, para ajudar, os controles requerem muita prática. Assim que dominá-los, você vai poder curtir os 38 ambientes, como uma mesa de jantar. Sorte que a irritante musiquinha só toca na tela de opções.

ASTERIX

INFOGRAMES

1/2 Jogadores - Memory Card

P.STATION



Nos quadrinhos, Asterix e Obelix lutavam contra César e os romanos, que insistiam em dominar a pequena aldeia gaulesa. Em **Asterix**, o jogo, contudo, tudo foi invertido. Agora, são os gauleses que devem conquistar o maior número de territórios em todo o mundo, no maior estilo War. As armas não poderiam ser outras: a força de Obelix e a inteligência de Asterix, com uma ajudinha da poção mágica preparada pelo druida. A francesa Infogrames caprichou nas animações e nos gráficos. Os cenários são simples, dando um destaque para os personagens que tem um estilo mais quadrinho. Quem é fã, não pode perder.

NBA IN THE ZONE '99

KONAMI

Basquete - 4 Jogadores

NINTENDO 64

Desta vez a Konami deu uma mancada. **NBA In the Zone '99** tem jogadores mal feitos e lentos. Nenhum deles conseguiria pegar a bola dos caras do **NBA Live '99**. Além disso, **In The Zone** não traz um modo Arcade e os arremessos livres são bem confusos, assim como a navegação pelos menus. Quer um conselho? Fique com **NBA Live '99**! As únicas coisas que se salvam aqui são as músicas e os efeitos sonoros, mas isso é muito pouco.



MONACO GRAND PRIX

UBI SOFT

Corrida - 2 Jogadores
Memory Card

P.STATION
NINTENDO 64

Se você jogar **Monaco Grand Prix** no P.Station, vai querer descer do carro pra empurrar. Se jogar no Nintendo 64, vai adorar os detalhes



técnicos, como ajustes mecânicos.

Por outro lado, vai odiar ver Deimon Hall correndo na equipe Williamson. Na verdade, tendo um P.Station ou um Nintendo, não espere grandes coisas do jogo. Mesmo quando pensar em gráficos, pobres até no 64, ou som. Prefira Gran Turismo e Formula 1 no P.Station ou San Francisco Rush no Nintendo 64. É melhor negócio.

RISING ZAN

UEP SYSTEMS

1 Jogador - Memory Card

P.STATION



Os criadores de Cool Boarders resolveram mudar de praia e fazer um jogo de ação, só para variar um pouquinho.

Rising Zan conta a história de um cowboy que se tornou samurai, uma mistura muito incomum, pra não dizer engraçada. Para aprender todos os comandos, que não são poucos, você conta com um tutorial obrigatório ao iniciar o jogo. Os gráficos não são surpreendentes, mas até que a diversão segura as pontas do jogo.

MAGICAL TETRIS CHALLENGE

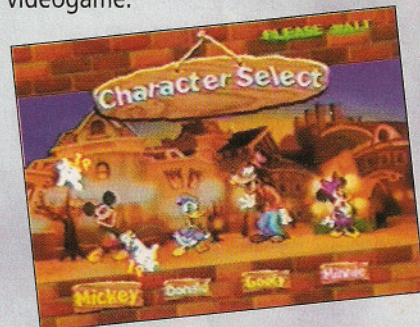
CAPCOM

1/2 Jogadores

P.STATION

Já foram lançadas milhares de versões e o russo Alexei, inventor de Tetris, continua enchendo os bolsos de verdinhas. O cara merece, afinal o jogo é genial. Tetris, contudo, envereda por caminhos cada vez mais inusitados.

Magical Tetris Challenge foi o primeiro e, por enquanto, o único jogo da Capcom para o Nintendo 64. A Capcom lança agora a versão para P.Station, idêntica, mas com uma pequena melhora no som. Você pode escolher entre quatro personagens da Disney: Mickey, Pato Donald, Pateta e Minnie. O game funciona num sistema versus em que cada ação de um dos jogadores pode arruinar o jogo do outro. É pra quem gosta da versão do N64 e não tem o videogame.



ESPORTE TOTAL

P.STATION

3XTREME

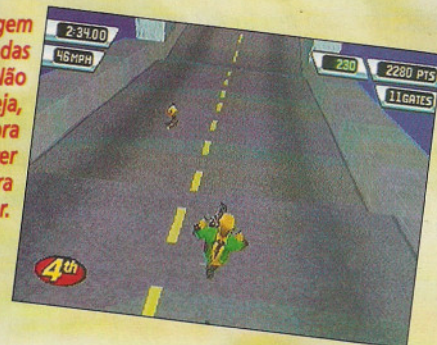
■ Road Rash dos esportes radicais tem competição em três modalidades

Quem é louco por esportes radicais vai ficar mais louco ainda quando vir **3Xtreme**. Você escolhe entre bicicletas BMX, patins rollerblades e skates e compete por dinheiro contra diversos oponentes. Com a grana, você melhora seu equipamento. Não vá esperando muitas verdinhas, pois o computador treina desde que era



estas áreas como corrimãos e outros obstáculos

DICA: a aterrissagem é a chave das manobras. Não exagere, ou seja, pare a manobra quando estiver descendo para aterrissar.



DICA: todos os participantes podem andar nos trilhos. Procure por

jogo. Já os controles estão meio difíceis. Mas com um pouco de prática, dá para dominá-los. Dá para definir **3Xtreme** como um **Road Rash** de esportes radicais, com bastante diversão, competitividade e adrenalina.

criancinha. As manobras estão animais. Existem cerca de 45 e, quanto mais complexas elas forem, maior o prêmio em dinheiro. No total são 27 pistas, todas elas estão cheias de obstáculos, são bastante variadas e têm tamanhos diferentes. Assim como em **Road Rash**, você pode golpear os oponentes que se atrevem a chegar perto. As músicas dão um gás no

DICA: para nocautear algum oponente, fique na frente dele, diminua a velocidade e saia da frente.

DICA: as modalidades respondem de maneira diferente aos controles. Por exemplo, quando entrar na grama com a bicicleta, ela vai parar quase que totalmente

3XTREME

4.0

corrida
989 Studios

CONTROLE	4
DIVERSÃO	4
GRÁFICO	4
SOM	4

2 Jogadores

<p>Ponto Forte Ação intensa: muitos combates</p>	<p>Ponto Fraco Controles complicados e complexos</p>
---	---

DICA: os jogadores novos devem evitar as rampas até pegarem a manha do jogo



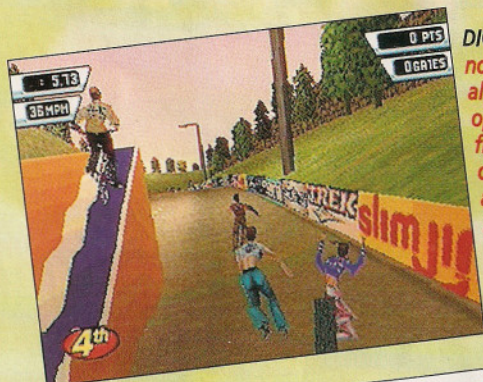
DICA: para pegar a manha das pistas, dê várias voltas e fique de olho nos jogadores do computador.



Depois é só voltar e lutar pelo primeiro lugar

DICA: sempre que chegar em alguma bifurcação, vá pelo

caminho oposto ao que os oponentes seguirem. Você vai sair na frente deles todas as vezes



Jogo traz pilotos e equipes da Indy com nomes verdadeiros

Fãs da Formula Indy, aqueçam os pneus. **Super Speed Racing** traz o melhor do campeonato para o Dreamcast. Não é preciso ter medo: todos os pilotos e equipes têm seus nomes verdadeiros. Incluindo os brasileiros Raul Boesel, Gil de Ferran e Maurício Gugelmin. O circuito brasileiro, o do Rio de Janeiro, também está aqui. O mapa das pistas é fiel. Grande parte é oval e, por isso, muita gente vai achar o jogo chato e repetitivo. Mas não esqueçam: é



DICA: nas corridas em pista mista, fique atento às placas que indicam a intensidade das curvas



DICA: nas ultrapassagens, cole no carro da frente para pegar o vácuo e, então, tire o carro para o lado



DICA: para conseguir melhores resultados no Qualify, coloque apenas 10 litros de combustível no carro



DICA: antes de entrar nas curvas, tire o pé do acelerador e só volte a acelerar quando o carro estiver alinhado

nesso tipo de circuito que se atinge mais velocidade. A jogabilidade é muito boa: **Super Speed Racing** tem controles de resposta rápida e precisa. Os gráficos do game, embora tenham velocidade de processamento acima

da média, são bastante simples. Existem cinco tipos de visão diferentes. Se você quer mais emoção, escolha ver tudo de dentro do carro.



DICA: se estiver desesperado, apele. Bata atrás do carro do adversário para detonar o aerofólio e tirá-lo da corrida por algum tempo

SUPER SPEED RACING

4.3 corrida Sega

CONTROLE	4
DIVERSÃO	5
GRÁFICO	4
SOM	4

2 jogadores - Visual

Ponto Forte Nomes reais dos pilotos da Indy

Ponto Fraco Circuitos ovais tomam o jogo repetitivo



DICA: se der uma passadinha na grama, espere toda a grama sair do pneu para voltar a acelerar forte e não rodar



DICA: fique de olho no canto inferior esquerdo da tela. Quando as palavras Pit In começarem a piscar, é hora de entrar no box



DICA: correndo no Rio de Janeiro, só tire o pé do acelerador nesta curva. No resto da pista, mande bala

ESPORTE TOTAL

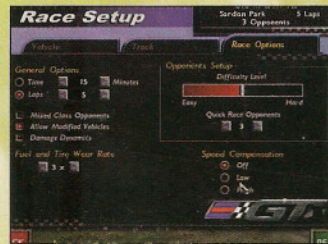
PC

Jogo da EA exige boa colocação em troca de máquinas quentes

Caros amigos, o mundo realmente está entregue ao poder do dinheiro. Até os jogos de corrida entraram na dança: são poucos os que dão novos carros para quem tiver apenas boa colocação nas provas. **Sports Car GT** é um daqueles jogos em que você deve ter dinheiro para ser alguém nas pistas. Se você não tem dinheiro, vai querer vender até a mãe só para pisar no acelerador de algumas das máquinas mais velozes do mundo real. Entre os objetos de desejo



DICA: no Qualify, retire o combustível e deixe aproximadamente 4 galões



DICA: no modo Single Race, para alcançar os adversários que estiverem muito

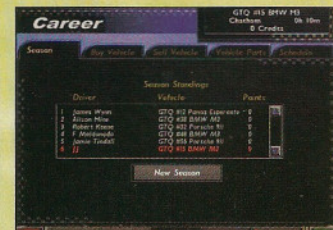
distantes, acione o Speed Compensation



DICA: no início do modo Career, regule a dificuldade para não ter dor de cabeça mais tarde

ENDEREÇO: .
www.ea.com

estão a McLaren F1 GTR, o Porsche 911 e a BMW M3. Para colocar as mãos nessas belezuras, você deverá se sair muito bem nas provas e, assim, ganhar um trocado. A jogabilidade ajuda, respondendo bem aos comandos tanto do teclado, quanto do joystick. Os gráficos do game são bons, mas têm poucos detalhes. A qualidade do som é surpreendente.



DICA: o menu de opções fica meio escondido, coloque o cursor do mouse na parte bem abaixo da tela para ele aparecer



DICA: ao iniciar uma nova carreira, não compre o carro mais caro. Aproveite a sobra de dinheiro e compre o pneu especial

CONFIGURAÇÃO MÍNIMA
Pentium 200 MHz
32 MB RAM
CD-ROM 8x
Placa de vídeo de 2MB

SPORTS CAR GT

4.5 PC

corrida
Eletronic Arts

CONTROLE 5

DIVERSÃO 4

GRÁFICO 4

SOM 5

1 a 8 Jogadores (rede)

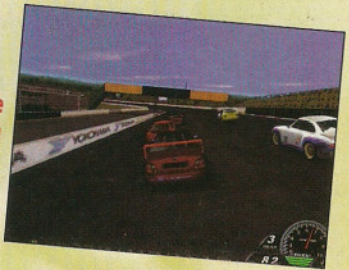
Ponto Forte: Qualidade da música e carros atraentes

Ponto Fraco: Falta de sinalização adequada

DICA: qualquer batida na mureta, por mais leve que seja, danifica seu carro. Caso isso ocorra, entre imediatamente no box



DICA: evite ficar colado na traseira de seu adversário, ao menor toque você irá rodar



STAR WARS: THE PHANTOM MENACE. IMPRESSIONANTE, IMPERDÍVEL!

PLAYSTATION

DREAMCAST



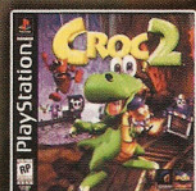
NOVO! Versão PAL-M
roda CDs japoneses e americanos.
Por mais R\$ 25,00!

OFERTA ESPECIAL:
PLAYSTATION + 1 GAME =
1 CONTROLE EXTRA
INTEIRAMENTE GRÁTIS*

2x R\$ 199,75
ou **10x R\$ 51,49**



2x R\$ 476,00
ou **10x R\$ 122,69**



AÇÃO

- Metal Gear Solid
- Syphon Filter
- Tomb Raider 3

AVENTURA

- Bugs Bunny: Lost in Time
- Crash Bandicoot 3
- Croc 2
- Rampage 2: Universal Tour
- Resident Evil 2
- Dual Shock Version
- Silent Hill
- Star Wars Episode 1: The Phantom Menace
- Warzone 2100

ESPORTE

- FIFA Soccer 99
- International Superstar Soccer 98

2x R\$ 59,50 CADA

LUTA

- Bloody Roar 2
- Ehrgeiz
- Fighter Maker
- Marvel upr Heroes vs. Street Fighter
- Street Fighter Alpha 3

RPG

- Final Fantasy 7
- Guardian's Crusade
- Parasite Eve
- Star Ocean

CORRIDA

- Bomberman Fantasy Race
- Carmageddon 2
- Driver
- Jeff Gordon XS Racing
- Monaco Grand Prix
- The Need For Speed 4: High Stakes
- Roll Cage



TEMOS TODA A LINHA DE ACESSÓRIOS
ORIGINAIS E DA INTERACT. CONSULTE-NOS.

AÇÃO

- Godzilla Generations
- House Of The Dead 2
- c/ Arma - 2x R\$ 97,75

AVENTURA

- Blue Stinger
- Sonic Adventure

CORRIDA

- Buggy Heat
- Monaco Grand Prix Racing
- Red Line Racer
- Sega Rally Championship
- Super Speed Racing

2x R\$ 76,50 CADA

ESPORTE

- Cool Boarders

LUTA

- King of Fighters 98
- Marvel vs. Capcom
- Power Stone [CAPCOM]
- Psychic Force 2012
- Virtua Fighter 3tb

ACESSÓRIOS DREAMCAST

- 2x R\$ 46,75 CADA
- Controller Extra
- Cartão de Memória VMS
- Puru Puru Pack



SATURN

JAPONÊS

- LUTA 2x R\$ 76,50
- Dungeons & Dragons Collection
- King of Fighters Collection
- Marvel vs. Street Fighter
- Real Bout FF Collection
- Vampire Savior
- X-Men vs. Street Fighter

Jogos de luta incluem
cartão de memória
Conversor para console
americano: R\$ 35,60 (c/ jogo)

AÇÃO 2x R\$ 59,50

- Castlevania: Dracula X
- Deep Fear

AMERICANO 2x R\$ 59,50 CADA

- AVENTURA
- Enemy Zero
- RPG
- Magic Knight Rayearth
- Panzer Dragoon Saga
- Shining Force 3



BRINDE: COMPRAS ACIMA DE
R\$ 250,00 GANHAM EXCLUSIVO
CHAVEIRO COM TETRIS

IMPORTAÇÃO DIRETA EM NOME DO CLIENTE. IMPOSTOS JÁ INCLUSOS. ACEITAMOS TODOS OS CARTÕES DE CRÉDITO.

LIGUE
AGORA

(011) 7295-9666

E RECEBA
EM CASA



DIRECTSHOPPING

COMPRE PELA INTERNET
www.dshop.com

*Controle básico, somente para compras efetuadas em conjunto.
 Jogos de PlayStation e Saturn Americano compatíveis com consoles americanos. Jogos de Dreamcast e Saturn Japoneses compatíveis com consoles japoneses. Consultas fornecidas no sistema VMS. *Vale em referência, calculado com base na cotação do dólar turismo norte-americano de 01/04/99 à taxa de \$ 1,70, sujeitos à variação pelo câmbio da data da compra.

SGP dicas

Oito páginas quantíssimas de dicas para jogos classe A! Além de aprender a selecionar os secretos em **Marvel Vs. Capcom**, você vai ficar invencível em **Gex 3** e vai jogar com alienígenas em **3Xtreme**. Para completar, duas páginas com dicas para **Gameshark**

MARVEL VS CAPCOM

Jogue com os lutadores secretos



Jogue com os lutadores secretos - método 2

Faça os personagens secretos aparecerem no Arcade Mode para poder jogar com eles. Para isso, comece um novo jogo e vá até a sétima fase sem que algum de seus lutadores sofra nocaute. Ainda, obtenha as condições para conseguir enfrentar esses personagens. Caso preencha as condições com vários personagens, o de maior bônus aparecerá.

Personagem	Bônus	Condição A	Condição B	Condição C
Hulk de Marvel Super Heroes	10.000	3 (nenhum)	nenhum	nenhum
Morrigan com o espírito da Lilith	30.000	3 (nenhum)	2	nenhum
Máquina de Combate com Hyper Armor	50.000	5 (2)	nenhum	nenhum
Roll	80.000	5 (2)	4	nenhum
Venom superveloz	100.000	6 (4)	nenhum	6
Shadow Lady	200.000	6 (4)	6	6

Condição A: número de batalhas cujo último golpe foi um Hyper Combo, Crossover Combination (↓↘→ + SS) ou um Duo Team Attack (↓↙← + SS). O número entre parêntesis é quantos desses foram finalizados por um Duo Team Attack.

Condição B: número de batalhas em que o assistente (SM + CM) foi usado por completo (zerado).

Condição C: número de batalhas em que fez o primeiro ataque certeiro (first attack).

Assim os personagens secretos aparecem sem usar comandos nos quadros. Veja onde eles estão:

Roll: lado direito de Rockman.

Hulk da época de Marvel Super Heroes: acima de Ryu.

Morrigan com o espírito da Lilith: abaixo da Máquina de Combate.

Máquina de Combate com Hyper Armor: acima de Zangief.

Venom superveloz: acima da Chun Li.

Shadow Lady: abaixo de Gambit.

Jogue com Holocausto

Conseguindo fazer aparecer todos os lutadores secretos



Roll: coloque o cursor em Zangief e faça-o se mexer usando o comando: ←←↓↓→→↓↓←←↑↑↑↑. Um novo quadro irá aparecer ao lado de Rockman.

Hulk da época de Marvel Super Heroes:

coloque o cursor em Chun Li e faça-o se mexer usando o comando: →→↓↓←←←←→→↓↓←←↑↑↑↑↓↓↓→↑↑↓↓↓↓↑↑↑↑↑↑↑↑. Um novo quadro irá aparecer acima de Ryu.

Morrigan com o espírito da Lilith:

coloque o cursor em Zangief e faça-o se mexer usando o comando: ←←↓↓→→↑↑↓↓↓↓←←↑↑↑↑→→↓↓↓↓→→↑↑↑↑←←↓↓↓↓↓↓↓↓. Um novo quadro irá aparecer abaixo da Máquina de Combate.

Máquina de Combate com Hyper Armor: coloque o cursor em Zangief e faça-o se mexer usando o comando: ←←↓↓→→↓↓←←↑↑↑↑→→→→←←↓↓↓↓→→↑↑←←↓↓↓→↑↑↑↑↑↑. Um novo quadro irá aparecer acima de Zangief.

Venom superveloz: coloque o cursor em Chun Li e faça-o se mexer usando o comando: →↓↓↓↓←←↑↑↑↑→→↓↓←←↓↓→→↑↑↑↑←←↑↑. Um novo quadro irá aparecer acima da Chun Li.

Shadow Lady: coloque o cursor em Morrigan e faça-o se mexer usando o comando: ↑→→↓↓↓↓←←↑↑↑↑→→←←↓↓→→↓↓←←↑↑→→↑↑←←↓↓↓↓↓↓. Um novo quadro irá aparecer abaixo de Gambit.

usando o método 2, o modo Onslaught estará disponível. Neste modo o jogador poderá controlar o chefe Holocausto. Ele é só poder!

Seleção de assistente

Depois de escolher a sua dupla mantenha pressionado Start e os botões (antes de começar a roleta) para acionar os assistentes correspondentes:

Guerreiro de Forgotten Worlds: SR

Arthur: SR + SM

Tompu: SR + SF

Anita: SR + SM + SF

Michelle Heart: SR + CR

Ciclope: SR + CR + SM

Tempestade: SR + CR + SF

Vampira: SR + CR + SM + SF

Fanático: SR + CM

Colossus: SR + SM + CM

Sentinela: SM + CM + SF

Rue & Akabee: SM

Saki: SF

Princesa Devilotte: SM + SF

Pure & Far: CR

Thor: CR + SM

Magneto: CR + SF

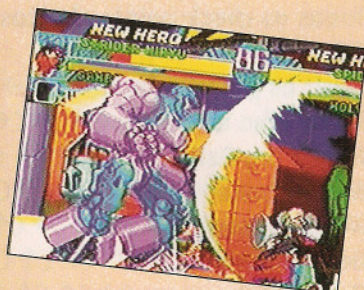
Jubileu: CR + SM + SF

Psylocke: CM

Homem de Gelo: SM + CM

Agente Americano: CM + SF

Shadow: SR + CM + SF



LEGENDA

SR - soco rápido

SM - soco médio

SF - soco forte

CR - chute rápido

CM - chute médio

CF - chute forte

SS - dois botões de soco quaisquer

O.D.T

Munição total, energia total, jogue com Karma, Sophia e muito mais

Digite os códigos abaixo com o jogo pausado:

Munição total: aperte

← → ↑ ↓ ○ □

Energia total: aperte

← → ← → □

Experiência total: ○

△ L1 L2 R1 Select

Mana total: ← → ← → ○

Melhorar a magia: ↓ △ Select L1 R1 Select

Melhorar o weapon level: R1 L1 R2 L2 ← → ↑ ↓



Digite os seguintes códigos na tela menu, onde aparecem as opções New Game, Load Game e Options:

Jogue com Karma: aperte R1, R2, L2, L1. Karma vai estar disponível na tela Character Select.

Jogue com Sophia: aperte L1, L2, R2, R1. Sophia vai estar disponível na tela Character Select.

BUST A MOVE 2



Jogue com Robo Z Gold

Termine o game com 6 dançarinos dos 10 iniciais.

Jogue com Colombo

Termine com a Shorty.

Jogue com Chichi & Sally

Termine o jogo com Capoeira.

Jogue com Sushi Boy

Siga as fases pelas bifurcações de cima e vença a Comet. Termine o game, comece um novo e siga para a mesma fase. Na fase da Comet, irá aparecer o Sushi Boy. Ganhe dele, termine o game e ele ficará disponível.



MAGICAL TETRIS CHALLENGE



Gráficos

Jogando no modo "Endless Tetris", aperte ao mesmo tempo ○ e □. Assim, na área destinada ao segundo jogador irão aparecer gráficos indicando quantos singles, doubles, triples e tetris foram feitos.

RISING ZAN



Modo Hussle

Termine o Final Impact, não importando o nível de dificuldade. Agora, na tela de menu, com o cursor na opção de seleção de fase, pressione L1 + L2 + R1 + R2 + □ e, sem soltá-los, aperte Start. Assim você vai estar em Hussle Time sempre.

Nível de dificuldade Hard e Expert

Termine o Final Impact no nível de dificuldade Normal. Assim, um novo nível de dificuldade, o Hard, estará disponível em Options. Terminando o jogo no Hard, a opção Expert também ficará à disposição.

Modo poderoso

Termine o Final Impact, não importando o nível de dificuldade. Agora, na tela de menu, com o cursor na opção de seleção de fase, pressione L1 + L2 + R1 + R2 + △ e, sem soltá-los, aperte Start. Você vai ganhar 1 life e ficar com um ataque animal.

Jogar com Hatsune

Termine a primeira fase, a 1st Impact. Agora, na tela de "Push Start Button", pressione ↓ + L2 + R2 e, sem soltá-los, aperte Start. Com isso você poderá jogar com a heroína Hatsune.

Seleção de fase

Na tela de "Push Start Button", pressione ↑ + L1 + R1 e, sem soltá-los, aperte Start. Fazendo o comando, todas as fases estarão abertas.

SGP dicas

VIGILANTE 8



Códigos

Vá para o menu Options, leve o cursor até Passcodes e aperte A. Em seguida, digite os seguintes códigos para acionar as dicas abaixo:

Missil melhor: MISSILE_ATTACK

Jogo mais difícil: I_AM_TOUGH_GUY

Invencibilidade: LIVING_FOREVER

Jogadores no modo Multiplayer podem escolher o mesmo carro e um carro da gangue inimiga no Two-Player Quest: MIX_MATCH_CARS

Sem lentidão quando atirar: FIRE_NO_LIMITS

Sem inimigos: POPULATION_OUTL

Gravidade reduzida: A_MOON_GETAWAY

Modo Câmera lenta: GO_REALLY_SLOW

Ultra High-Resolution:

MAX_RESOLUTION

Acesso a todos os carros com exceção do disco voador:

GANGS_UNLOCKED

Destravar tudo:

JTBT7CFD1LRMGW

Acesso ao disco voador:

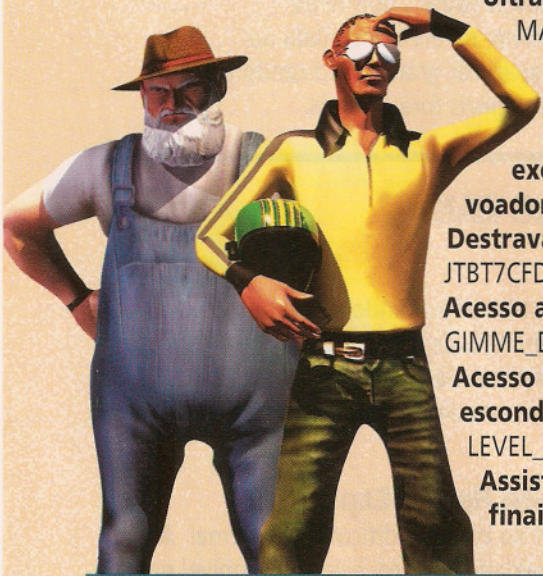
GIMME_DA_ALIEN

Acesso às fases escondidas:

LEVEL_SHORTCUT

Assistir a todos os finais:

LONG_SLIDESHOW



GLOVER



Seleção de fase, bola invisível e muito mais

Pause o jogo e digite qualquer um dos códigos abaixo:

Seleção de fase: aperte C↑ C↑ C↑ C← C← C→ C← C→. Desista do jogo e, na tela com Practice, Start, Options e Time Trial, aperte ↑ A para acionar a dica

Todos os check points abertos: aperte C↓ C↓ C→ C← C↑ C↑ C↓ C←

Abrir os portais: aperte C↑ C→ C→ C↓ C← C↓ C↑ C→

Visão olho de peixe: C← C→ C← C→ C← C→ C← C→

Magia Big-Ball: C↓ C↓ C↑ C↓ C↓ C← C→ C↓

Magia Power-Ball: C↑ C↓ C↑ C↓ C↑ C↓ C← C→

Magia Speed-Up: C← C← C→ C↑ C→ C← C↓ C↓

Bola Summon: C↑ C← C← C↑ C→ C← C↓ C↑

Bola Bumerangue: C→ C↑ C↑ C↑ C↑ C← C← C↓

Bola invisível: C↓ C↓ C← C← C↑ C↑ C↓ C↑



INVASION FROM BEYOND



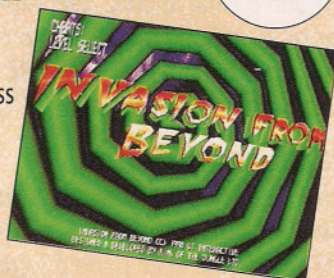
Seleção de fase, todas a naves e armas

Digite os seguintes códigos na tela título com as palavras "Press Start" piscando:

Seleção de fase: pressione L1 R1 L2 R2 △ X ○ □ ○ □ X △.

Aperte Start para ir ao menu principal, escolha Level Select e pressione X para pular de fase.

Todas as naves e armas: aperte L1, R1, L2, R2, ↑ ↓ → ← ← → ↓ ↑. Se fizer certo, todas as naves e armas vão estar disponíveis na tela Ship Select.



SPYRO THE DRAGON



Seleção de fase

Pause o jogo, leve o cursor até Inventory e aperte X. Agora aperte □ □ □ ← → ← → ○ ↑ → ↓. Se fizer certo, todas as fases do jogo vão aparecer na tela. Para ter acesso a todas elas, ache Marco the Balloonist. Ele garante o seu acesso a todas as fases.

NBA JAM '99



Jogadores gigantes, jogadores minúsculos e empatar o jogo

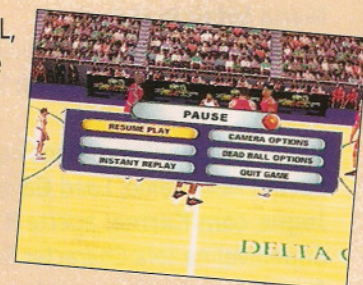
Pause o jogo e digite qualquer um dos códigos abaixo:

Jogadores gigantes: aperte L, L, C→ L, L, C→ L, L, C→ Z. Despause o jogo e todos os jogadores vão estar gigantes

Jogadores minúsculos: aperte L, L, C← L, L, C← L, L, C← Z.

Despause o jogo e todos os jogadores vão estar minúsculos

Empatar o jogo: aperte L, L, ↓ L, L, ↓ L, L, ↓ Z. Despause o jogo e a partida vai empatar.



SGP dicas

GEX 3: DEEP COVER GECKO



Menu debug

Durante o game segure R2 e digite ↑ ○ → ↑ ← → ↓. Um som de confirmação será ouvido se a dica for feita corretamente. Agora, aperte Select para ver o menu de debug.

Invencibilidade

Durante o jogo pause, segure o botão L2 e digite ↓ ↑ ← ← △ → ↓.

Fala, Gex!

Durante o jogo pause, segure o botão L2 e digite ↓ → ← ○ ↑ →. Use o botão Select para ouvir as frases de Gex.

Mais manhas

Para acionar os códigos abaixo, pegue os quatro arcos na fase secreta. Assim você terá acesso à caverna, onde poderá entrar com os códigos.

Invencibilidade: Quadrado, Estrela, Triângulo, Quadrado, Triângulo, Losango

Vida extra: Triângulo, Círculo, Estrela, Quadrado, Quadrado, X

Dez vidas: Quadrado, X, Círculo, Círculo, Triângulo, Quadrado

Vídeo secreto 1: Círculo, Triângulo, Quadrado, Estrela, Losango, Estrela

Vídeo secreto 2: Losango, Estrela, Quadrado, X, Triângulo, Círculo

Jogue como Alfred: Quadrado, X, Triângulo, Quadrado, Estrela, Estrela

Jogue como Cuz: Quadrado, Losango, Quadrado, Quadrado, Triângulo, Losango

Jogue como Rex: Quadrado, Estrela, Estrela, Quadrado, Triângulo, Triângulo

BEETLE ADVENTURE RACING



As dicas a seguir ficam no menu Options, mas só aparecem quando forem feitos os passos para cada dica. Em todas elas deve se quebrar uma caixa e terminar o game. Aí, vá para o Option.

Ajuste de vantagem para dois jogadores: na fase Coventry Cove, chegue ao local onde há uma ponte levadiça, um guindaste, um depósito e linhas de trem. Após cruzar o rio, vire e procure pelas grades cinzas. Corra acompanhando a grade e ache um buraco. Lá se encontra uma caixa: quebre-a e termine a corrida.

Seleção de caixas-bônus no Beetle Battle: na fase Coventry Cove, pule para as

formações de pedras parecidas com Stonehenge, que estão imediatamente depois do túnel, após o celeiro. Olhe por trás das pedras e siga o litoral. Ache uma caixa, quebre-a e termine a corrida.

Novos modos de câmera: na fase Inferno Isle, procure pela vila e, nela, uma casa à direita, cujo telhado é reto. Pule o carro de corrida e chegue ao teto. Ali, há outra caixa.

Ajuste de tempo de batalha: na fase Inferno Isle, vá para a área da vila na volta final. Desvie da lava e atravesse a casa perto da linha de chegada para achar uma caixa.

Ajuste da velocidade de mudança de cor de Ladybug, em Beetle Battle: na fase Inferno Isle, vire à direita antes de entrar nas grades do T-Rex. Siga a pista de lama e vire à esquerda, indo para as docas. Use a rampa e pule para a casa numa ilha. Procure nos entulhos pela caixa.

Novas cores: na fase Mount Mayhem, procure pela área cheia de mato no final do túnel e vire à direita. A caixa está perto da árvore.

Seleção de música: na fase Mount Mayhem, procure pela abertura de uma grande caverna. Ali, ao invés de seguir a caverna, vire à esquerda e pule para chegar na parte superior. Use um Alien Beetle para facilitar esse trabalho. Quando o túnel se juntar, siga para o caminho superior direito. Depois de cruzar a ponte, vire quase 180 graus para a esquerda e veja uma caixa na neve, perto da ponte.

Ajuste de freio de mão: na fase Sunset Sands (sem ser o nível novice), vire à esquerda no primeiro grande pilar nas dunas. Ela deverá levar para uma pista que faz saltar numa duna de areia e chegar ao topo de um templo. Verifique a parte de fora do templo e ache a caixa num dos cantos.

Championship mode para uma pessoa: na fase Coventry Cove, procure um atalho com um celeiro e dois palheiros. Entre no palheiro mais próximo da estrada. Se fizer certo, você vai acertar uma caixa e o narrador vai dizer "groovy".

3XTREME



Jogue com alienígenas e carros

Coloque o cursor sobre a opção Memory Card e coloque o direcional para o lado para entrar na tela de entrada de códigos. Então entre com os códigos a seguir:

BINK: skatista alienígena

GEPP: ciclista alienígena

NYUB: patinador alienígena

REDCAR: carro vermelho

WHITECAR: carro branco

BLUECAR: carro azul

LUGNUT: personagem secreto

DOMINIQUE: personagem secreto

TP: personagem secreto

LODE RUNNER 3D

Seleção de fase

Durante o game, pressione Start para pausar. Segure o botão Z e aperte R B A B A C ↑ C ↓ C ← C → C ↓ C ↑ C ← C →. Se fizer certo, um som confirmará a dica e uma nova opção aparecerá. Ela permite escolher a fase.



SUPER SMASH BROS



Personagem secreto

Luigi: termine a fase Bonus 1 no Training com todos os 8 personagens iniciais.

Ness: no Option, coloque o nível de dificuldade para normal ou hard e número de vidas menor ou igual a 3. Assim, termine o modo para 1 jogador.

Captain Falcon: termine o modo para 1 jogador em menos de 20 minutos.

Jigglypuff: termine o modo para 1 jogador.

Fase VS. escondida

Termine o modo para 1 jogador com os 8 personagens iniciais e brinque em todas as fases no VS. mode.

Troca de item

Faça 100 partidas no modo VS. Essa opção aparece no Options.

Sound Test

Termine o Bonus 1 e 2 com todos os 12 personagens.



MEN IN BLACK



Pular de fase

Entre com a password 2409 e comece um novo jogo. Aperte Select para pular de fase.

Passwords

Level 2: Manhattan	2710	Level 5: Rooftops	2705
Level 3: Sewer System	1807	Level 6: Woods	3107
Level 4: Aerodome	0309	Celebração	1943

CALIFORNIA SPEED



Corrida nas pistas invertidas

No modo Practice, escolha a pista invertida em que quiser correr. Saia da corrida e comece uma Series Race. A pista que você escolheu estará invertida.

Mudar a cor da neblina

Escolha um corrida Non-series. Enquanto a tela estiver mudando, segure os botões L + R, todos os C + ↓. Quando a tela de seleção de pistas para de dar zoom, coloque para a direita até achar a opção para mudar a cor da neblina.

PLAYSTATION

AGORA COM DUAL SHOCK

VENDA APENAS
PARA LOCADORAS
E REVENDEDORES



ENVIAMOS PARA TODO O BRASIL

CÂMARA GAMES

Rua 25 de Março, 1026

Tel.: (011) 228-0822 • Fax.: (011) 228-3365





UM JAMMER LAMMY

Destruir código para Modified: D01DA762 1040
801DA762 1000

Jogador 1, pontuação máxima: 80071DBC 7FFF

Jogador 2, pontuação máxima: 80071DC6 7FFF

Pontuação e 9,999 pontos (aperte círculo):
D007885E 0020
80071CD8 270F

Pontuação e 9,999 pontos (aperte círculo):
D007885E 0040
80071CD8 D8F1

Códigos das fases

Selecionar todas as fases:

301A5329 0001
801A532A 3F3F
801A532C 3F3F
801A532E 3F3F

801A531A 3F3F
801A531C 3F3F
801A531E 3F3F
301A5321 3001
801A5322 3F3F
801A5324 3F3F
801A5326 3F3F



Todas as Stage Crowns:

301A5319 0001

BEETLE ADVENTURE RACING

Tempo mais lento: 81025DD4 3F40
Todas as pistas: 8002CFF3 0006
Todos os carros: 8002CFF7 000B
Acessar Airport (Multi): 8002D000 0001
Acessar Parkade (Multi): 8002D001 0001
Acessar Stadium (Multi): 8002D002 0001
Acessar Castle (Multi): 8002D003 0001
Acessar Ice Flows (Multi): 8002D004 0001
Acessar Volcano (Multi): 8002D005 0001
Acessar Dunes (Multi): 8002D006 0001
Acessar Roof Tops (Multi): 8002D007 0001
Acessar Woods (Multi): 8002D008 0001
Acionar truque "Number of Ladybugs": 8002D009 0001
Acionar truque de mudança de cor de Ladybug: 8002D00A 0001
Acionar truque de vida: 8002D00B 0001
Acionar truque dos Power-ups: 8002D00C 0001
Acionar truque do Time Limit: 8002D00D 0001
Acionar truque do radar: 8002D00E 0001



Acionar truque dos danos: 8002D00F 0001
Acionar truque do modo ?: 8002D010 0001
Acionar truque do Time Attack Bonus Boxes: 8002D011 0001
Acionar truque Breakables: 8002D012 0001
Acionar truque Environment: 8002D013 0001
Acionar truque dos carros: 8002D014 0001
Acionar truque do jogador 2 Handicap: 8002D015 0001
Acionar truque de mudança de cor: 8002D016 0001
Acionar truque Field of View: 8002D017 0001
Acionar truque da buzina: 8002D018 0001
Acionar truque da música: 8002D019 0001
Acionar truque do freio de mão: 8002D01A 0001
Todas as dificuldades: 8002CFFB 0003

GEX 3

Vida infinita: 80072E7E 2400
Ar infinito: 8007ADB6 2400
99 vidas: 800A8E10 0063
Tempo de power-up infinito: 8008137E 2400
99 moscas: 800A8E18 0063
99 Green Palms: 800A8E1C 0063
99 moedas de outro: 800A8E20 0063
99 controles remotos: 800A8E24 0063

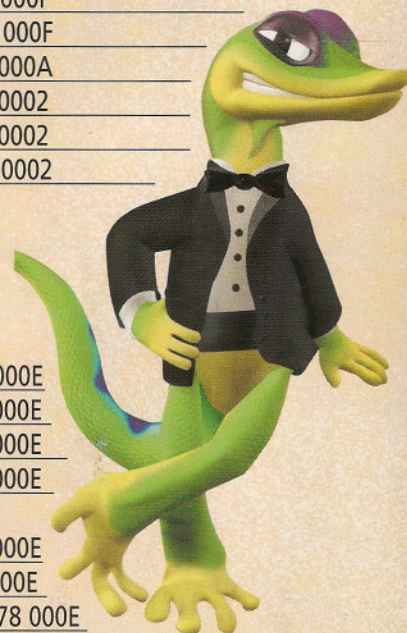


Todos os controles remotos das fases abaixo:

Totally Scrooged: 300A8DF0 000F
Clueless in Seattle: 300A8DF1 000F
Holy Moses!: 300A8DF2 000F
War Is Heck: 300A8DF3 000F
The Organ Trail: 300A8DF4 000F
Cut Cheese Island: 300A8DF5 000F
Unsolved Mythstories: 300A8DF6 000F
Red Riding In The Hood: 300A8DF7 000F
When Sushi Goes Bad: 300A8DF8 000F
My Three Goons: 300A8DF9 000F
SuperZeroes: 300A8DFA 000F
Mission Control: 300A8E07 000A
Lake Flaccid: 300A8E08 0002
Slappy Valley: 300A8E09 0002
Funky Town: 300A8E0A 0002

Todas as moedas de ouro das fases abaixo:

Totally Scrooged: 800A8E6C 000E
Clueless in Seattle: 800A8E6E 000E
Holy Moses!: 800A8E70 000E
War Is Heck: 800A8E72 000E
The Organ Trail: 800A8E74 000E
Cut Cheese Island: 800A8E76 000E
Unsolved Mythstories: 800A8E78 000E



Red Riding In The Hood:	800A8E7A 000E
When Sushi Goes Bad:	800A8E7C 000E
My Three Goons:	800A8E7E 000E
SuperZeroes:	800A8E80 000E
Mission Control:	800A8E9A 000E
Lake Flacid:	800A8E9C 000E
Slappy Valley:	800A8E9E 000E
Funky Town:	800A8EA0 000E

Códigos para a fase Clueless in Seattle:

Vida infinita:	800A8E14 0004
Ar infinito:	800B212E 03E7
Tempo bônus infinito:	801A417A 2400

Códigos para Gextreme Sports

Tempo infinito:	801207AC 0078
-----------------	---------------

Códigos para Dial 'A' For Arson

Tempo infinito:	80129ED4 1532
50 moscas:	800A8E18 0032

Códigos para Marsupial Madness

Tempo infinito:	80125804 0078
-----------------	---------------

Códigos para Brave Heartless

Tempo infinito:	801605BC 1064
-----------------	---------------

Acionar Kelly no modo Dance View:	3004E2FB 0001
Acionar Shorty no modo Dance View:	3004E2FC 0001
Acionar Pander no modo Dance View:	3004E2FD 0001
Acionar Kitty N no modo Dance View:	3004E2FE 0001
Acionar Hiro no modo Dance View:	3004E2FF 0001
Acionar Bi-O no modo Dance View:	3004E300 0001
Acionar Capoeira no modo Dance View:	3004E301 0001
Acionar Robo-Z Gold no modo Dance View:	3004E302 0001
Acionar Columbo no modo Dance View:	3004E303 0001
Acionar Sushi Boy no modo Dance View:	3004E304 0001
Acionar ChiChi + Sally no modo Dance View:	3004E305 0001
Acionar Michael Doi no modo Dance View:	3004E306 0001
Acionar McLoad no modo Dance View:	3004E307 0001
Acionar Hustle Kong no modo Dance View:	3004E308 0001
Código de sempre vencer:	8005E6F8 9676
	8005E6FA 0098
Dança solo:	D005E870 0100
	8005D2C4 0000
Desativar o computador:	D005E870 0100
	8005D2C4 0002

BUST A MOVE 2



Jogador 1, pontuação máxima no Dance:	8005E6F8 FFFF
---------------------------------------	---------------

Jogador 1, sem pontuação de Dance:	8005E6F8 0000
------------------------------------	---------------

Jogador 2, pontuação máxima no Dance:	8005E6FC FFFF
---------------------------------------	---------------

Jogador 2, sem pontuação no Dance:	8005E6FC 0000
------------------------------------	---------------

Jogador 1 com Specials infinitos:	8005E742 0200
-----------------------------------	---------------

Jogador 1 sem Specials:	8005E742 0000
-------------------------	---------------

Jogador 2 com Specials infinitos:	8005E744 0200
-----------------------------------	---------------

Jogador 2 sem Specials:	8005E744 0000
-------------------------	---------------

Acionar modo Dance View:	80192018 0001
--------------------------	---------------

Acionar Robo-Z Gold:	3004E2F0 0001
----------------------	---------------

Acionar Columbo:	3004E2F1 0001
------------------	---------------

Acionar Sushi Boy:	3004E2F2 0001
--------------------	---------------

Acionar ChiChi + Sally:	3004E2F3 0001
-------------------------	---------------

Acionar Michael Doi:	3004E2F4 0001
----------------------	---------------

Acionar McLoad:	3004E2F5 0001
-----------------	---------------

Acionar Hustle Kong:	3004E2F6 0001
----------------------	---------------

Acionar Pander:	3004E2EF 0001
-----------------	---------------

Acionar o Heat no modo Dance View:	3004E2F6 0001
------------------------------------	---------------

Acionar Strike no modo Dance View:	3004E2F8 0001
------------------------------------	---------------

Acionar Comet no modo Dance View:	3004E2F9 0001
-----------------------------------	---------------

Acionar Tsutomu no modo Dance View:	3004E2FA 0001
-------------------------------------	---------------



3XTREME



Jogador 1, tempo infinito no Freestyle:	80143BD0 2400
---	---------------

Jogador 2, tempo infinito no Freestyle:	8014E0B8 2400
---	---------------

Pontos máximos no Tournament:	30010224 00FF
-------------------------------	---------------

Pontos máximos para compra de equipamentos:	8001010A FFFF
---	---------------

FAKE sempre primeiro:	8014E0B8 0001
-----------------------	---------------

Acessar a fase Arroyo Grande 2:	3001017A 0001
---------------------------------	---------------

Acessar a fase Seacliff 2:	3001017B 0001
----------------------------	---------------

Acessar a fase Aztec Island 1:	3001017C 0001
--------------------------------	---------------

Acessar a fase Lakeside Park 2:	3001017D 0001
---------------------------------	---------------

Acessar a fase The Metro:	30010182 0001
---------------------------	---------------

Acessar a fase Lakeside Park 3:	30010183 0001
---------------------------------	---------------

Acessar a fase Seacliff 3:	30010184 0001
----------------------------	---------------

Acessar a fase Arroyo Grande 3:	30010185 0001
---------------------------------	---------------

Acessar a fase Aztec Island 3:	30010186 0001
--------------------------------	---------------

DETONADO

P.STATION

Legend of LEGAIA



Por Marcelo Kamikaze

Os caras que fizeram **Legend of Legaia** passaram quase dois anos elaborando o sistema de batalha do jogo, o Tactical Arts System. Com a tecnologia empregada nesse sistema, você pode não só escolher o inimigo que vai atacar, mas também onde o vilão vai sofrer o ataque. Depois de tanto tempo projetando o Tactical Arts System, seria estranho se os programadores do game não o usassem à exaustão, não é? O segredo em **Legaia** é lutar, lutar muito. Quanto mais você participa de batalhas, maiores são suas chances de subir de nível. E isso é essencial para terminar o jogo. Você joga na pele de Vahn, um jovem caçador que decide descobrir a origem de uma névoa maléfica que vem destruindo tudo em Legaia. Para acabar com a tal névoa, Vahn terá de destruir três geradores, usando o poder das sete árvores Genesis. Nesta matéria você vê o passo a passo e ainda aprende todos os golpes de Vahn, Noa e Gala.

LEGEND OF LEGAIA

4.8

RPG

Sony Computer

CONTROLE 5

DIVERSÃO 5

GRÁFICO 5

SOM 4

1 Jogador

Ponto Forte: Sistema de batalha inovador

Ponto Fraco: Falta de diálogos falados

Miracle Arts Super Arts Hyper Arts

VAHN

Elemento primário: Fogo

Comando	Golpe	Gasto de AP
→↓←↑←↑→↓←	Vahn's Craze	90
↑↓→←←↓↑↑↑←	Rolling Combo	66
↑↓↑↑↑↑↑↑	Tri-Somersault	60
↓→↑↓←←↓	Maximum Blow	54
←←←↓→↑	Fire Tackle	54
↓→↑↓↑↓←	Power Slash	54
→↓←↓←	Burning Flare	40
→→↓←	Fire Blow	40
→→←	Tornado Flame	30
↓↑↑↑	Cyclone	24
↑↑↑↓	Hurricane	24
↓↑↑←	PK Combo	24
↑↓→←	Spin Combo	24
←→↑←	Pyro Pummel	24
↓↓↓↑	Cross-Kick	24
←←↓	Power Punch	18
↑↓←	Slash Kick	18
↑↓↑	Somersault	18
↓→↑	Charging Scorch	18
←→←	Hyper Elbow	18

NOA

Elemento primário: Ar

Comando	Golpe	Gasto de AP
←↑→↓↑←↑↓→	Noa's Ark	90
→→↑↑↓↑↓↔	Love You	72
→→←→→←↑↑↑	Super Tempest	60
↓↓↓↑↑↑↑↑	Triple Lizard	66
↑↓↑↑↑↓	Dragon Fangs	54
↑↑←↓→↓	Super Javelin	48
←↑↑↑↑↓	Hurricane Kick	56
←←→←	Vulture Blade	50
←←→	Frost Breath	40
→→←↑↑↑	Tempest Break	36
↑↑←↓	Rushing Gale	30
↓↑↓↔	Tough Love	30
↓↑↑↑	Swan Diver	24
↓↓↓↑	Bird Step	24
→→←→	Dolphin Attack	24
→→↑↑	Mirage Lancer	24
→←↓	Blizzard Bash	18
→↓→	Sonic Javelin	18
↑↓↓	Beast Fangs	18
↑↓↑	Lizard Tail	18

GALA

Elemento primário: Trovão

Comando	Golpe	Gasto de AP
→→↓↑↓↑↓↔←	Gala Combo	90
←→←←←↑←	Neo Raising	66
↓↑←↑↑←↓	Heaven's Drop	60
↑↓↓↑←	Back Punch x2	54
↓↑←↑↓	Super Ironhead	54
←→↓↑←↑↑	Rushing Crush	54
→→←←	Explosive Fist	50
→→↑←	Lightning Storm	40
→→←	Thunder Punch	30
←→↓←	Bull Horns	30
↑←↓→←	Electro Trash	30
←←→↑←	Neo Raising	30
↑←↓↓	Black Rain	24
↓↓↓↑	Side Kick	24
←↑↑	Head-Splitter	18
←←←	Guillotine	18
←→←	Back Punch	18
↑↓↓	Iron Head	18
←→↓	Battering Ram	18
↓↑←	Flying Knee Attack	18

Rim Elm



Vasculhe a Genesis Tree para ver o mapa de Rim Elm



Converse com Mei e com todos na vila antes de voltar para casa



Vasculhe os armários. A maioria tem itens úteis. No de sua casa você achará uma Healing Leaf



Depois de ter falado com Mei, grave o jogo no Save Point dentro da caverna

MAPA DO MUNDO



- | | | |
|--------------------|-----------------------|---------------------------|
| 1 Rim Elm | 8 West Voz Forest | 15 Dohati's Castle |
| 2 Hunter's Spring | 9 Zeto's Dungeon | 16 Sol |
| 3 Drake Castle | 10 Ancient Water Cave | 17 Buma |
| 4 Mt. Rikuroa | 11 Jeremi | 18 Usha's Research Center |
| 5 Snowdrift Cavern | 12 Vidna | 19 Uru Mais |
| 6 Biron Monastery | 13 Octam | 20 Nivora Ravine |
| 7 East Voz Forest | 14 Gate of Shadows | 21 Mt. Dhini |

Tactical Arts System

Os combos, por serem programados pelo jogador, exigem um certo cuidado por parte dele. Alguns inimigos possuem características físicas que os ajudam em combate. Portanto, se o jogador usar uma sequência de combos baixos em um inimigo que flutua, ou uma sequência de combos altos em um inimigo com armadura, esse combo não surtirá efeito. A melhor maneira de descobrir o ponto fraco do adversário é analisar sua aparência e usar o bom senso.

Ra-Serus

As magias em Legaia são absorvidas de Serus, inimigos que são derrotados no decorrer do jogo. Alguns Serus são mais fáceis de absorver do que outros, mas todos demandam um certo tempo de absorção. O jeito mais fácil de conseguir é não usar magias no combate e destruir o Seru com uma Hyper Art. Por outro lado, assim que o jogador obtiver a magia, não é difícil aumentar seu poder, bastando apenas usar a magia para que fique mais forte.

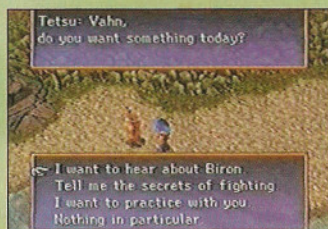
Magias Secretas

Nome	Magic Points (MP)	Nome da magia	Efeito adicional (nível)	Alvo
(Trevas) Ra-Seru Jedo	200	Deadly Promise	N/A	Todos os inimigos
(Terra) Ra-Seru Palma	200	Meteor Cluster	N/A	Todos os inimigos
(Luz) Ra-Seru Horn	200	Resurrector	N/A	Todos os inimigos
(Água) Ra-Seru Mule	200	Deep Avalanche	N/A	Todos os inimigos
(Fogo) Ra-Seru Meta	240	Inferno	N/A	Todos os inimigos
(Trovão) Ra-Seru Ozma	240	Voltagor	N/A	Todos os inimigos
(Vento) Ra-Seru Terra	240	Queen Twister	N/A	Todos os inimigos
(Mal) Juggernaut	255	Dark Eclipse	N/A	Todos os inimigos

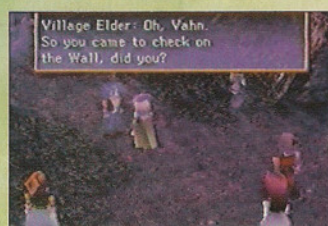
OS SEGREDOS DAS MAGIAS

Nome	Magic Points (MP)	Nome da magia	Efeito adicional (nível)	Alvo	Chance de obtenção (nível)
(Trevas) Nightho	13	Hell's Music	• N/A	Um inimigo	30% (1) 40% (2) 50% (3)
(Trevas) Puero	120	Dream Ilusion	• queda de 5% de MP (3) • queda de 10% de MP (5) • queda de 15% de MP (7) • queda de 20% de MP (9)	Todos os inimigos	15% (1) 15% (2) 15% (3)
(Terra) Mushura	60	Crazy Driver		Todos os inimigos	15% (1) 25% (2) 35% (3)
(Terra) Kemaro	72	Fang	• queda de 5% na defesa (3) • queda de 10% na defesa (5) • queda de 15% na defesa (7) • queda de 20% na defesa (9)	Um inimigo	15% (1) 15% (2) 15% (3)
(Terra) Iota	90	Odd Dimension		Todos os inimigos	15% (1) 15% (2) 15% (3)
(Fogo) Gimard	10	Burning Attack		Um inimigo	45% (1) 55% (2) 60% (3)
(Fogo) Zenoir	10	Vertical Hammer	• queda de 5% no ataque (3) • queda de 10% no ataque (5) • queda de 15% no ataque (7) • queda de 20% no ataque (9)	Um inimigo	20% (1) 30% (2) 40% (3)
(Fogo) Gola Gola	40	Fire		Um inimigo	15% (1) 25% (2) 35% (3)
(Luz) Vera	6	Mystic Care	• anula Poison (3) • anula Poison e Rot (5)	Um aliado	30% (1) 60% (2) 70% (3)
(Luz) Orb	18	Holy Orb	• anula Poison e Numb/Mold (7) • anula anomalias e recupera AP	Todos os aliados	40% (1) 50% (2) 60% (3)
(Luz) Spoons	45	Holy Eyes		Todos os aliados	15% (1) 15% (2) 15% (3)
(Luz) Aluru	90	Final Blaster	• N/A	Um inimigo	10% (1) 25% (2) 35% (3)
(Trovão) Theeder	24	Turning Laser	• queda de 5% de inteligência (3)	Um inimigo	30% (1) 50% (2) 60% (3)
(Trovão) Viguro	64	Plasma Storm	• queda de 10% de inteligência (5) • queda de 15% de inteligência (7)	Todos os inimigos	10% (1) 15% (2) 35% (3)
(Trovão) Gilium	160	Space Cannon	• queda de 20% de inteligência (9)	Todos os inimigos	1% (1) 1% (2) 1% (3)
(Água) Grizam	28	Bubble Crush	• queda de 5% de velocidade (3)	Todos os inimigos	30% (1) 40% (2) 50% (3)
(Água) Freed	28	Freezing Point	• queda de 10% de velocidade (5) • queda de 15% de velocidade (7)	Todos os inimigos	15% (1) 25% (2) 35% (3)
(Água) Slippery	110	Deadly Point	• queda de 20% de velocidade (9)	Todos os inimigos	15% (1) 15% (2) 15% (3)
(Vento) Sworfie	32	Sonicsizer	• queda de 5% de velocidade (3)	Um inimigo	15% (1) 25% (2) 30% (3)
(Vento) Nova	48	Violet Wind	• queda de 10% de velocidade (5) • queda de 15% de velocidade (7)	Um inimigo	10% (1) 25% (2) 35% (3)
(Vento) Barra	85	Hell Dive	• queda de 20% de velocidade (9)	Um inimigo	15% (1) 15% (2) 15% (3)

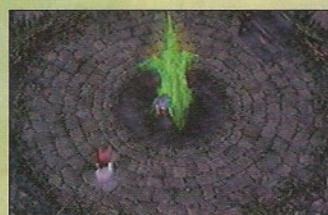
Legend of LEGAIA



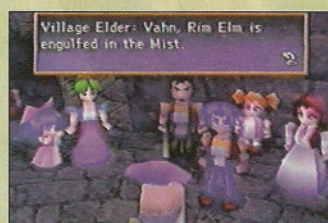
Tetsu irá explicar o sistema de combate e treinará com Vahn



Depois de conversar com todos, vá para casa e durma. Durante a noite a Mist irá invadir Rim Elm



Vá até a Genesis Tree e pegue o Ra-Seru Meta. Logo depois, vá para casa de Mei e leve-a até sua casa



Converse com Val em sua casa para reunir o povo em volta da Genesis Tree

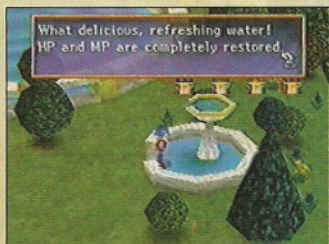


Depois de terminada a noite, converse com Mei e pegue a Hunter's Clothes

Hunter's Spring

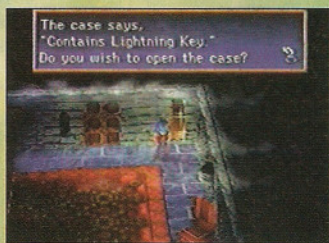


Converse com os caçadores para saber o que acontece no Drake Castle

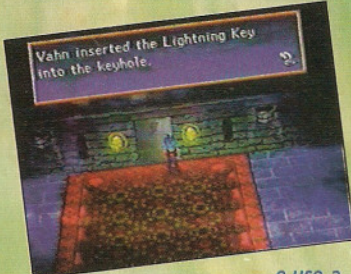


Vasculhe todas as estátuas e depois recupere sua energia nessa fonte

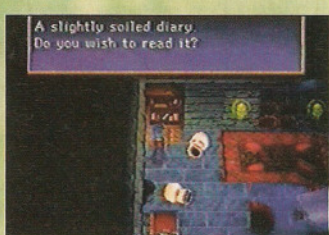
Drake Castle



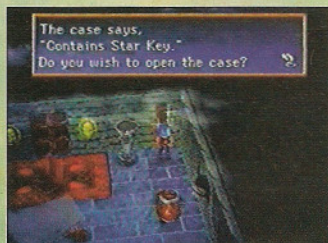
Pegue a Lightning Key...



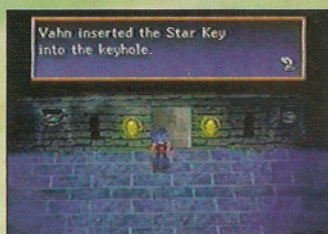
... e use-a nessa porta para subir mais um andar no castelo



Leia o diário nesse armário e depois abra o baú que está logo abaixo



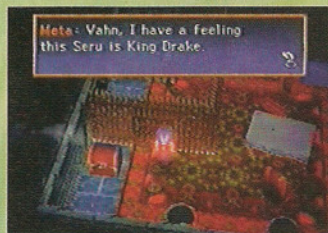
Pegue a Star Key nessa sala



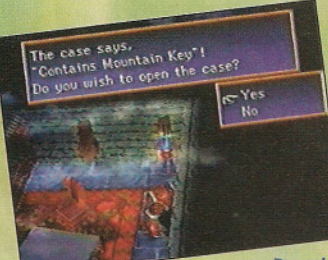
Use a Star Key nessa porta



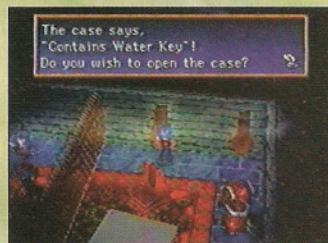
Na sala à direita do trono, você poderá descansar e gravar o jogo



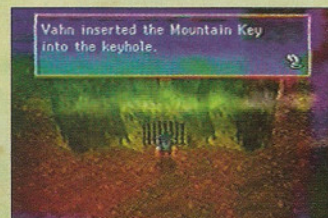
Nessa sala você encontrará o Rei Drake. Abra o baú e leia seu diário



Depois de ler o diário, suba e pegue a Mountain Key

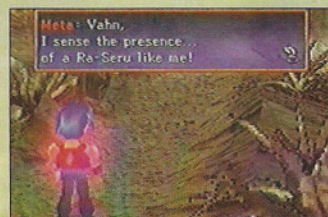


A Water Key está na caixa ao lado da Mountain Key



Use a Mountain Key para sair do castelo

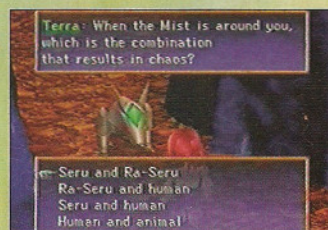
Noa



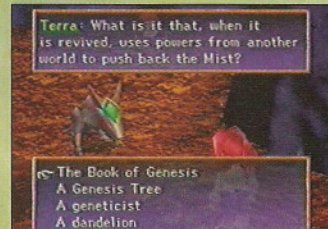
Vá para Mt. Rikuroa. Na entrada, Meta avisará sobre a presença de outro Ra-Seru na montanha



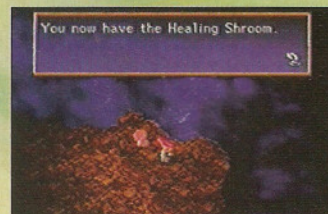
Grave o jogo assim que começar a controlar a Noa. Depois fale com Terra e comece a segui-la



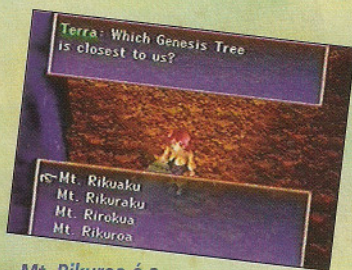
Responda Seru and Human na primeira pergunta de Terra



Na segunda pergunta, responda A Genesis Tree



Pegue esse Healing Shroom e continue seguindo Terra



Mt. Rikuroa é a resposta à última pergunta



Treine bastante com os Red Piuras antes de enfrentar o Black Piura. Converse com Terra para reaver HP



Depois de treinar, volte seguindo Terra. Grave antes de sair da Caverna



Não se preocupe com esse Golem. Terra não deixará você morrer



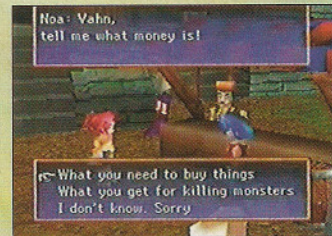
Assim que voltar o controle para Vahn, siga por essas cavernas. O caminho da esquerda leva até Noa



Caruban não é tão difícil. Use bem o Spirit e ataque com Hyper Arts



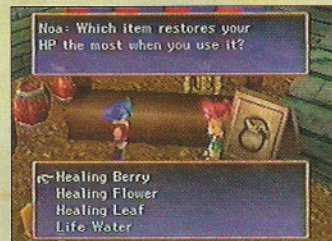
Volte para Drake Castle e converse com a população do castelo



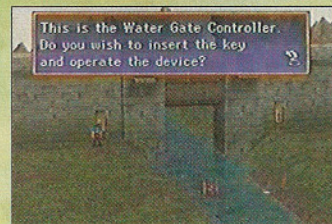
Responda "I don't know. Sorry." para ganhar uma armadura



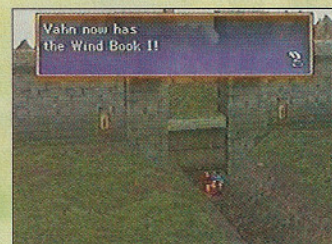
Pegue o Platinum Card na sala onde o Rei estava preso



Aqui, responda Healing Berry, Escape from the dungeon e Wats, para ganhar 10 Healing Shrooms



Use a Water Key para represar o rio



Pegue o Wind Book I da Noa no baú que estava no fundo do rio

Gala



Para entrar no Biron Monastery, desligue as alavancas

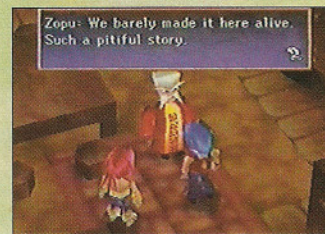


Converse com todos no mosteiro, entre na porta da esquerda e siga para East Voz Forest

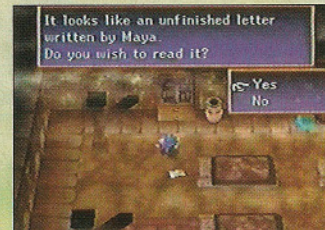


Logo que entrar na floresta, siga à direita para achar o fertilizante no Baú. Depois use-o na Bridge Grass

Primeira Mist Generator



O mosteiro estará coberto pela Mist quando voltar. Os sobreviventes se esconderão na cozinha



Depois de falar com Zopu, vá ao quarto da Maya e pegue sua carta. Siga para West Voz Forest



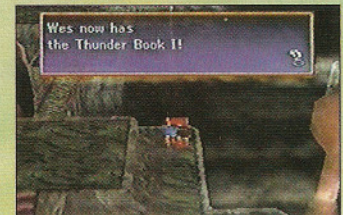
Vá para o caminho da direita na West Voz Forest para pegar o Weed Hammer. Com ele, destrua as árvores congeladas.



Contra os dois Viguros, o esquema é concentrar o ataque em um e depois partir pra cima do outro



Depois de salvar o mosteiro, siga para Zeto's Dungeon para destruir o Mist Generator



Pegue o Thunder Book II de Gala nesse baú



Atrás do elevador tem um baú escondido. Antes de continuar, prepare Gala para o duelo



Songi enfrentará Gala logo depois do Save Point. Use a seqüência Spirit/Hyper Arts para derrotá-lo

Legend of LEGAIA

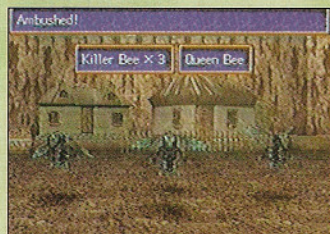


Contra Zeta, fique esperto no Charge, pois no Round seguinte ele usará um Powerful Attack

Antes de ir ao próximo continente



Volte a Rim Elm e pegue o Point Card no quarto de cima da loja de armas



Mate as abelhas que estão na árvore à esquerda de Tetsu. Só as enfrente com Nível 13 ou maior

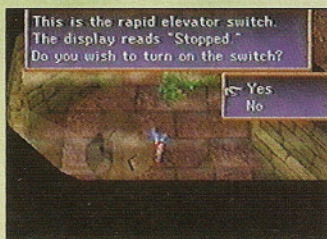
Encontrando Hari



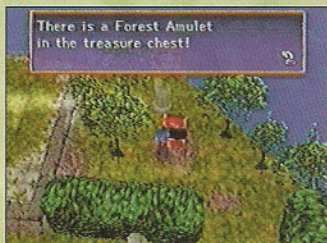
Use a alavanca para abrir o portão. Converse com o pessoal da caverna e durma para sonhar com Octam



Em Jeremi, vasculhe todas as casas. Depois siga para a torre no centro da cidade



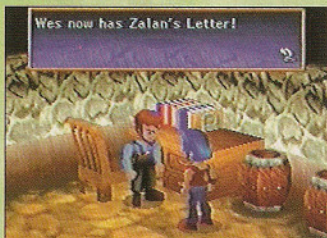
No último andar, use o elevador do canto superior esquerdo para chegar a essa sala e ligar o elevador central



Antes de enfrentar o Berseker, pegue o Forest Amulet que está à direita



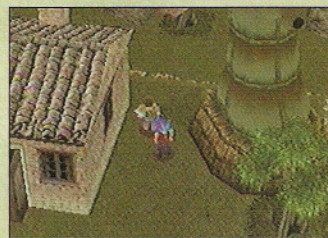
Contra o Berseker, use a mesma tática que usou no Zeta, utilizando Spirit para se defender



Depois de derrotar o Berseker, fale com todos em Jeremi. Fale com Zalan e pegue a carta, depois siga para Vidna para encontrar o filho de Zalan



Em Vidna, fale com os banhistas para pegar a Rod. Para pescar, pegue Lures no Slot Machine e vá ao Fishing Spot, à direita de Vidna



Pegue com esse cara a câmera fotográfica. Fale com a menina na praia para fotografar



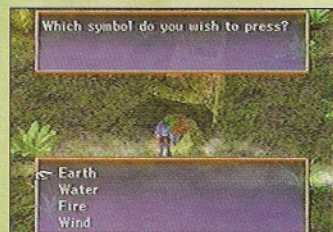
Volte para Jeremi e fale com Zalan



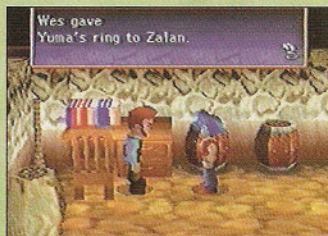
Depois de pegar a Star Pearl, durma para ter o primeiro sonho de Noa



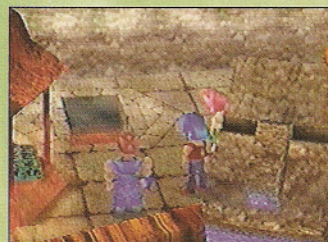
Vá até o Gate of Shadows. Lá você encontrará pela primeira vez a família Delilias



As Keys para abrir o portal são: North Gate- Earth, East Gate- Wind, South Gate- Water, West Gate- Fire



Depois de falar com todos em Vidna, volte para Jeremi e fale com Zalan. Ele dará a Zalan Crown a você



Vá para Octam. Vasculhe as casas abandonadas. Ao terminar, vá até a porta central e leia todos os livros



Siga pelos caminhos subterrâneos para achar Lower Octam



Use as escadas escondidas para chegar ao subsolo. Ache Cara. Ela contará a localização da Star Pearl



Converse com todos na cidade e vá à casa do canto inferior esquerdo para se encontrar com Hari



Vá para norte pelo Fire Path. Pule nessa pedra aqui. Ela flutuará pela lava



Xian está causando os terremotos. Derrote-o, defendendo seu Charge Attack com Spirit

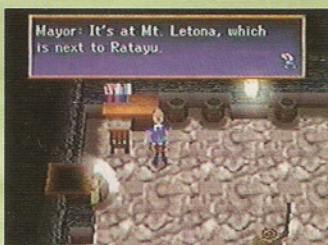


Volte para Lower Octam e durma lá para ter o segundo sonho de Noa

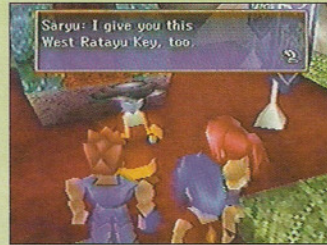
Ratayu



Volte para Vidna. Ela estará coberta pela Mist. Os sobreviventes estarão na casa de Danpas. Pegue o Spring Salts com um deles



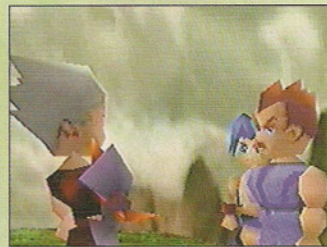
Leve o Spring Salts para o Mayor de Lower Octam. Ele dirá onde está a próxima Genesis Tree



Saryu: I give you this West Ratayu Key, too.



Use a Letona Key que Saryu deu a você para abrir essa porta que leva à próxima Genesis Tree



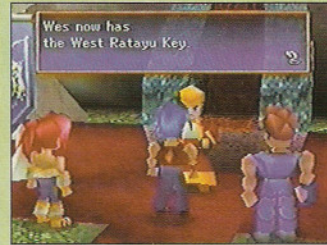
A Genesis Tree estará coberta por um campo de força. Volte. Songi irá aparecer. Derrote-o e ele irá destruir o campo de força



Depois de restaurar a Genesis Tree, volte para a cidade e converse com todos. Depois encontre com Eliza e fale com ela. Noa irá tomar o lugar dela no casamento



Saryu está dominado por um Ra-Seru. Vá ao palácio para salvar Noa e derrotá-lo. Mantenha sempre um personagem curando os outros para conseguir vencê-lo



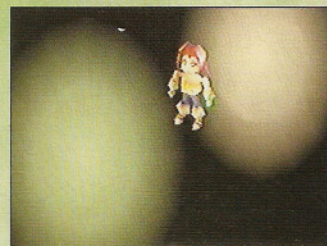
Wes now has the West Ratayu Key.



Todos os caminhos levam a um baú em Dohati's Castle. Toda vez que aparecer uma escada rolante subindo, tente chegar no topo do castelo



Dohati é um chefe difícil. Mantenha seus personagens com a energia sempre cheia. Depois de matá-lo, o Mist Generator será destruído

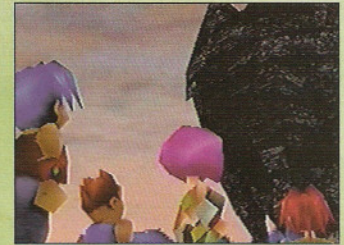


Volte para Ratayu e durma para ter o terceiro sonho de Noa

Karisto Continent



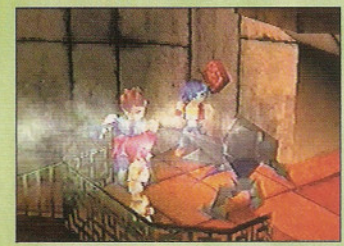
Vá para Octam. Fale com todos na cidade e pegue o trem para Karisto Continent



Ao chegar lá, Cara irá salvá-los. Vasculhe a estação antes de sair



Em Sol, os andares de baixo da torre estão tomados pela Mist



Suba as escadas até encontrar-se com Gaza. Fale com ele e continue subindo. Ao chegar na parte sem Mist, fale com a população e visite as atrações da torre



Em Muscle Dome, você pode jogar Baka Fighter em troca de fichas. Na primeira luta, aperte rápido ; na segunda, X; e na terceira,



Jogue na Slot Machine para ganhar Coins (fichas). Se conseguir 99.999 fichas, você pode trocá-las pelo Earth Ra-Seru



Legend of LEGAIA



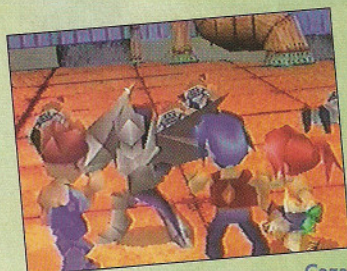
Use as fichas que você ganhou na Slot Machine e no Baka Fighter e troque-as por oito Soru Breads



No concurso de dança, aperte os botões que aparecem na tela na hora em que estiver embaixo da flecha amarela



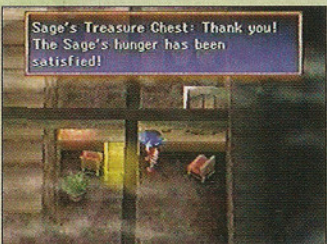
Converse com Mom e ajude-o no teatro. Aí, vá até o topo da torre e fale com os monges



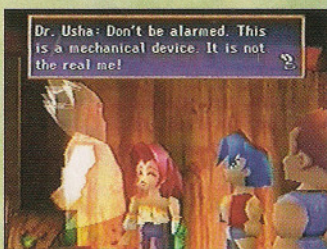
Gaza vai aparecer e tentará impedi-lo. Tome cuidado com os combos dele. Use Spirit para se defender



Depois de derrotar Gaza, desça até o último andar. Na máquina, você verá quantos Sages ainda tem de alimentar



Use os Soru Breads em todos os baús dourados. São 8, no total



Volte à sala da máquina e veja o holograma do Dr. Usha



Desça pela passagem que abriu. Puxe essa alavanca e todas as que aparecerem, seguindo pela direita em direção ao centro da sala



No centro da sala, enfrente Gaza de novo. Dessa vez ele está bem mais forte, mas o esquema para matá-lo é o mesmo



Pegue a Astral Sword de Gaza depois de salvar a Genesis Tree



Durma no Inn de Sol e sonhe mais uma vez com Noa



Fale com o imperador. Ele dará a senha para a Usha Research Center



Usha Resource Center



Fale no cano e digite a senha que o imperador deu a você

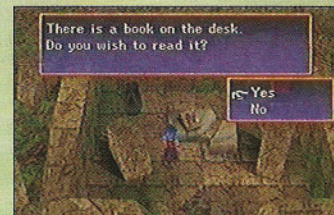


Fale com todos e suba até o último andar para falar com o Dr. Usha



Converse com a esposa do Dr. Usha e responda, nessa ordem, as suas perguntas: Uru Mais, Dream Dreams, Fire Droplets, Usha Resource Center

Uru Mais



Em Uru Mais, leia o livro na casa destruída



Suba as escadas, em cima da pirâmide e toque no monumento



Entre pelas portas da pirâmide e veja o passado de cada um dos personagens



Depois de sonhar com todos os personagens, Tieg irá aparecer por completo e entregar o Fire Droplet

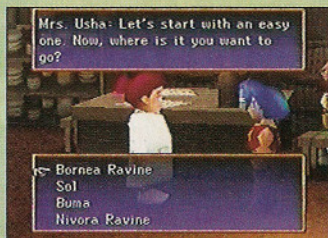


Juggernaut destruirá Uru Mais. Saia e volte para Usha Resource Center.

Time Bomb



Converse com Dr. Usha. Ele vai entregar a Time Bomb para você



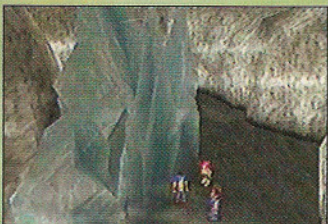
Fale com a esposa do Dr. Usha e responda na ordem: Nivora Ravine, Entrance to Nivora Ravine, 3 seconds, to awaken Buma's tree

Buma



Buma está toda congelada. Vasculhe a cidade inteira e depois saia em direção a Nivora Ravine

Nivora Ravine



Coloque a Time Bomb perto do gelo



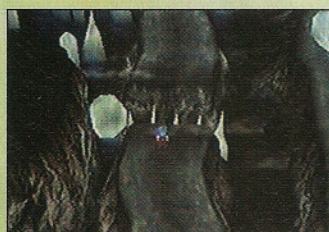
Depois de explodir o gelo, siga até essa parte. Grave o jogo, pois irá complicar mais pra frente. Para continuar, os personagens irão separar-se



Pise nesse símbolo com a Noa e...



... empurre a pedra com Vahn



Mude para Noa quando chegar nessa parte



Puxe essa alavanca com a Noa para abrir o portão que está prendendo Gala



Com Gala, empurre a pedra de gelo para abrir passagem para Vahn



Os irmãos Delilas irão aparecer para não deixar você explodir o local. Para derrotá-los, fique ligado no esquema de ataque deles, que é sempre igual: combo normal, combo normal e especial



Depois de derrotar os irmãos Delilas, pule e destrua Koru. Fique esperto, pois você só terá 4 rounds para detoná-lo. Use magias de ataque poderosas, como Kemaro



Buma



Buma voltará ao normal. É só reviver as Genesis Trees



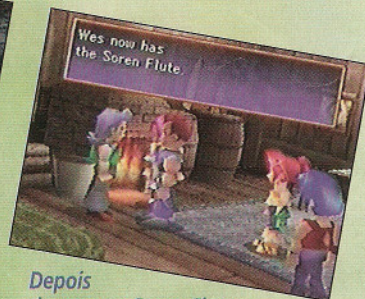
Converse com Cara e pegue a pauta musical



Leve a música para o pianista no Jazz Club, em Sol



Volte para Buma para encontrar com Grantes e Cara



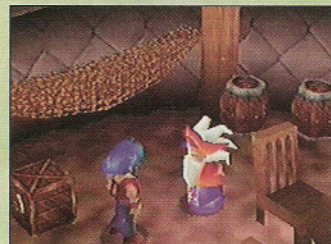
Depois de pegar a Soren Flute com Grantes, siga para Mt. Dhini



Toque na planta e ela se abrirá



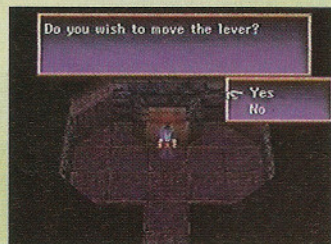
Suba ao topo e toque a Soren Flute



No Soren Camp, converse com todos e fale com o Soren Elder



Fale com Luctes para chegar até o Floating Castle



Dentro do castelo, puxe essa alavanca

DETONADO

P.STATION

Legend of LEGAIA



Depois de matar Zora, vá para sala que Songi abriu

The Soren



Fale com o pessoal dominado pelo Seru para pegar algumas dicas do que aconteceu no local



Vasculhe Conkram inteira e fale com todo mundo. Depois vá até o Inn e durma



Desça pelo elevador que já estará funcionando



Saia do castelo o mais rápido que puder. Se o tempo acaba, você morre



Vá ao topo do castelo e fale com a mãe de Noa



No dia seguinte, você conhecerá o criador da Mist



Entre pelo tubo de ar para chegar a esse cara



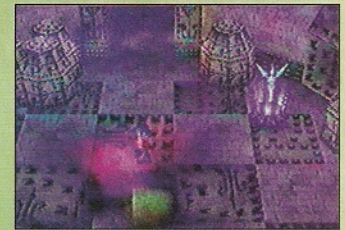
Volte para Soren Camp e descanse. Compre armas e armaduras mais poderosas



Fale com os guardas que estão protegendo o subsolo, desça para falar com o rei e pegar o Seru Flame



Desça por essas escadas...

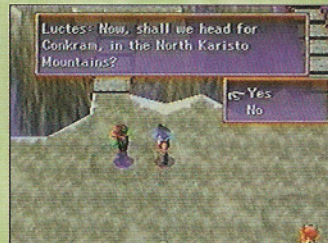


... e grave o jogo nessa sala, antes de pular no buraco

Conkram



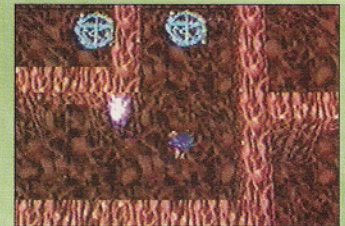
Vasculhe o trono de Zora



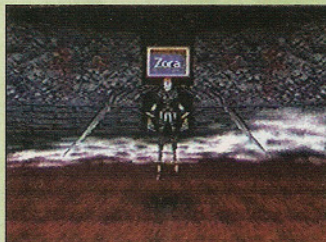
Fale com Luctes e ele irá levá-lo a Conkram



Vá à sala do espelho e use o Seru Flame



Volta ao passado



Zora aparecerá quando você tentar sair da sala. Use o mesmo esquema de combate usado para matar os irmãos Delilas



Conkram está toda dominada por um Seru gigantesco. Vasculhe todas as casas antes de seguir ao castelo



Entre pelo espelho e volte para o passado de Conkram

Siga o Mapa para se orientar. Não entre nos teleporters quando as paredes estiverem assim, pois você voltará para o começo do dungeon



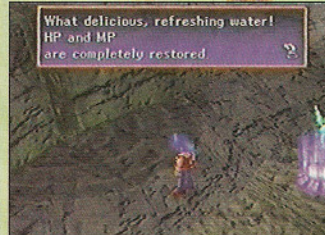
Mate os Sub-chefes para continuar



Beba dessa água para recuperar a energia



Fique esperto nesse chefe, pois ele atacará com todos os elementos. Só ataque com personagens de elemento oposto ao dele



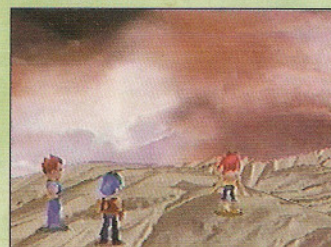
Beba a água dessa fonte para recuperar energia



Cort usará o Mystic Shield. Enquanto ele estiver com o escudo em volta, só ataques de Arts podem afetá-lo. Use o máximo de Miracle Art que puder



Não se preocupe com o tempo que está acabando. Cara aparecerá para salvá-los



Volte para Cokram para ver o que aconteceu

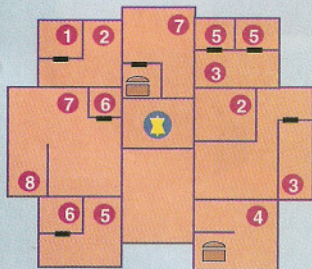
1 Teleport (o número indica a correspondência entre eles)

Teleport entre andares

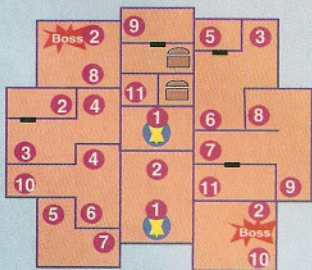
Baú

Chefes

Save Point

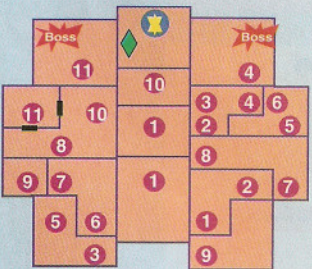


Rogue Tower 1º andar



Rogue Tower 2º andar

Obs.: entre três vezes no teleport 2 para chegar nos dois chefes.



Rogue Tower 3º andar



Depois de salvar Conkram, o rei entregará a Nemesis Gem



Suba até o topo do castelo e pegue o Minea's Ring com a rainha



Vá para o futuro através do espelho e fale com a mãe de Noa de novo

Absolute Fortress



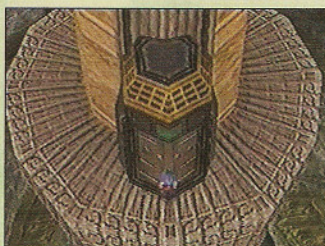
Use a Nemesis Gem para abrir caminho



Nesse painel você muda a direção da plataforma flutuante



Detone Jette usando Spirit e Miracle Arts. Ele não é difícil



Antes de pegar o elevador, procure em volta por baús



Depois de uma breve pausa você acordará em Rim Elm. Compre o máximo de itens que conseguir para encher o seu Point Card



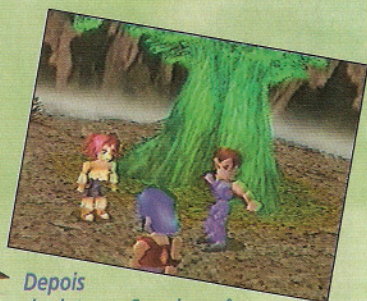
Fale com todos e vá à Genesis Tree



DETONADO

P.STATION

Legend of LEGAIA



Depois de detonar Songi, você será teletransportado para Mt. Rikuroa. Toque na Genesis Tree para pegar a magia suprema da Noa. Aproveite essa hora para voltar para a Genesis Tree de West Voz Forest e pegar a magia de Gala; e para a Genesis Tree de Sol para pegar a de Vahn.



Songi irá aparecer e transformar Rim Elm em um Seru



Vá para Uru Mais. Você será teletransportado para Seru-Kai



Antes de subir na árvore e enfrentar Songi, grave o jogo



Songi é o chefe mais difícil. Só o enfrente com um nível maior que 35 e com o Point Card cheio. Use o Point Card para acabar com ele




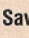



Pegue a Dark Stone em East Voz Forest e vá até Zalan para ele criar um amuleto que lhe dará a magia Ra-Seru Jedo. Se tiver o Ra-Seru Egg, que Cara lhe deu, ele criará um amuleto que lhe dará o Ra-Seru Horn



Depois de equipado e recuperado vá até Rim Elm e entre em Juggernaut

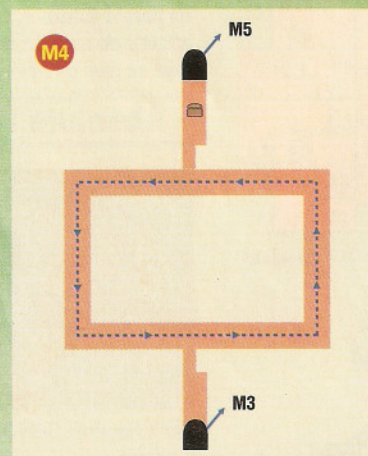
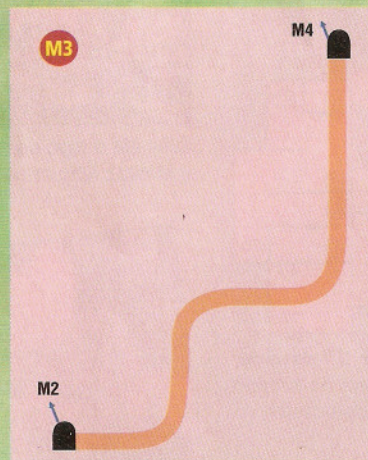
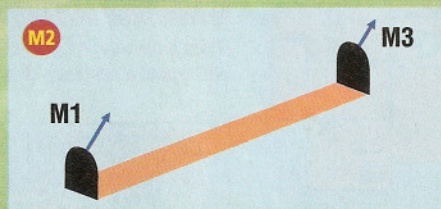
Juggernaut

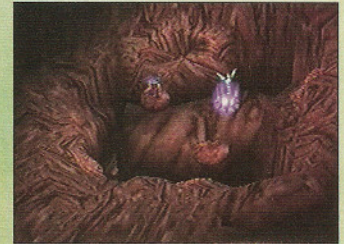
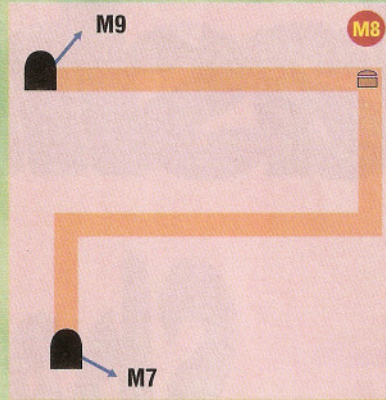
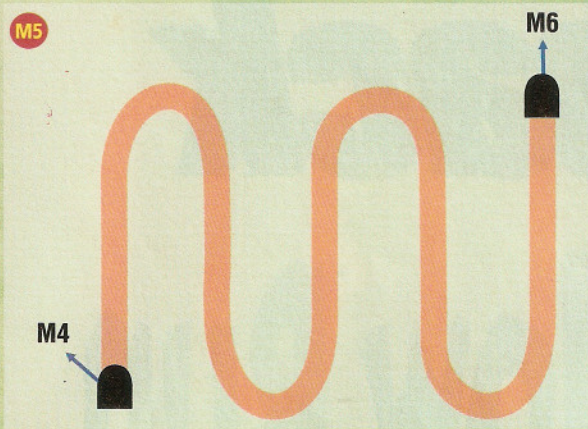
Legenda

-  Entrada/Saída
-  Save Point
-  Direção da Correnteza
-  Baú
-  População de Rim Elm

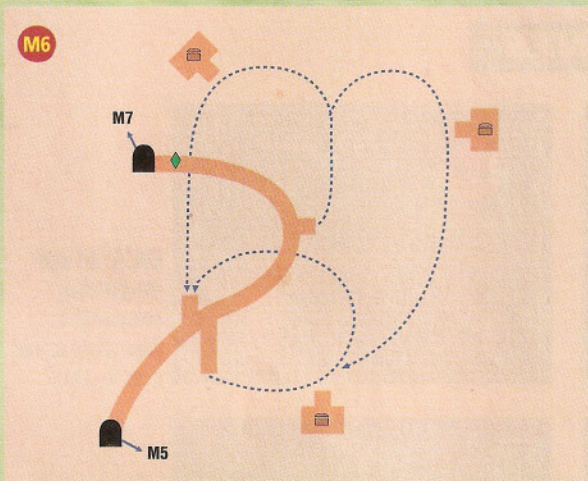


Ao entrar em Juggernaut, desça duas escadarias e comece a seguir pelo caminho indicado no mapa 1





Grave o jogo e pise nessas duas bolhas para abrir a passagem

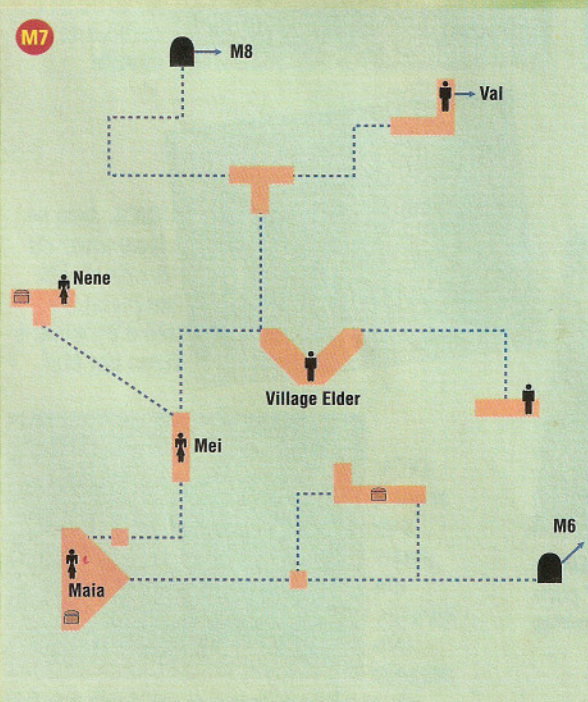


Se você tiver as magias supremas, use-as. Use também o que restou de Point Card e detone Cort com as Miracle Arts. Mantenha sempre um personagem curando os outros

Final



Depois de matar Cort, em último esforço dos Ra-Serus, eles se sacrificam dando a vida de volta a todos em Rim Elm



Converse com todos na cidade, não esquecendo de falar com Mei para chegar ao final da história



Fale com toda população de Rim Elm



Agora é rever por onde você passou durante o jogo e como ficou a galera...

Flashback



Por Lord Mathias

Em 93 é lançado o 3DO, o primeiro videogame com 32 bits reais. No mesmo ano, Mortal Kombat abala o senado americano com sangue e cenas violentas

Shadow Run

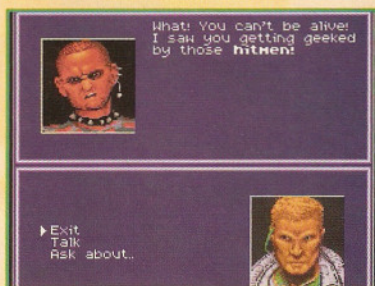
SNES

Shadow Run foi lançado para os dois principais consoles da época, Mega e SNes, porém com estilos diferentes. Na versão para Mega rolava mais ação. Era possível até escolher o personagem. A versão do SNes era um adventure, vivido por um único personagem. Ambas versões retratam um ambiente cyberpunk, num futuro em que a violência entre as gangues rola solta. Nessa briga, fica pra contar a história, a gangue que tiver mais força. O que vale no jogo é ter dinheiro para poder comprar um bom equipamento e, assim, poder se defender. Além disso, é essencial ir ao lugar certo na hora certa. Prepare a sua arma e tente sobreviver nesse futuro violento.

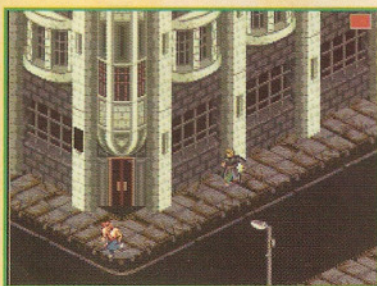
DICA: examine a geladeira, a mesa de instrumentos e a gaveta em que você estava



Scalpel



DICA: ao sair do prédio, converse e faça perguntas a esse punk



DICA: depois de conversar com o punk, siga-o

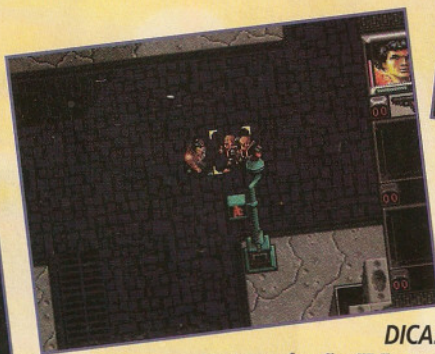


DICA: o punk vai ser morto. Pegue a arma que vai estar junto ao seu corpo e se mande

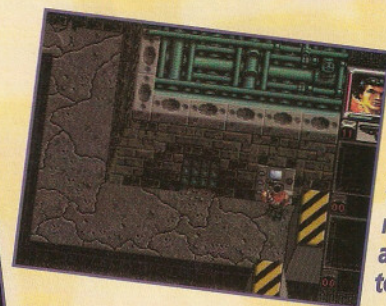
MEGA



DICA: ao escolher seu personagem, selecione o intermediário



DICA: aperte o botão "B" para fixar a mira nos inimigos



DICA: para se locomover de forma rápida no mapa, vá até o terminal e tome um táxi

DICA: sempre que matar um inimigo, não esqueça



de recolher o item que ele deixa pra trás

TILT'S GAME LOCADORA

TILT'S 1 Av. do Imigrante Japonês,
3 S.L. Tel. (011) 843 9021

TILT'S 5 Pça. da Liberdade, 75
loja 28 - 1º andar
Tel. (011) 239 0099 Ramal 128

TILT'S 3 Av. Jabaquara, 1469 loja 21
Tel. (011) 5583 3468

VENDAS E LOCAÇÕES
SALÃO DE JOGOS

32 X
Saturn • 3DO
Master System
P.Station • Neo Geo CD
Nintendo 64 • Mega Drive
Game Boy • Super Nes • PC Engine • Playdia • Game Gear • Neo Geo • Jaguar



ROCK LASER
Locação e Venda
Troca e Compra *Games*

Video Games	Seminovos	Novos
Playstation	R\$ 239,00	R\$ 299,00
Nintendo 64	R\$ 199,00	R\$ 299,00
Super Ness	R\$ 89,00	R\$ 149,00
Cd's Playstation	—	R\$ 6,00
Fitas N64 a partir	—	R\$ 30,00

Tudo el Garantia - Despachamos via Sedex
Rua Ararituaba, 1118 - F.: (011) 6954-4332 / 6955-7397

CLASSIFICADOS

Se você quiser vender ou trocar seu videogame, escreva para a seção de Classificados da SGP. As primeiras cartas que chegarem à redação serão publicadas gratuitamente. Escreva para

SUPERGAMEPOWER
Caixa Postal 3342 - São Paulo, SP
CEP 01060-970



NIKA'S GAMES

VENDE • TROCA NOVOS E SEMI-NOVOS
ALUGA • COMPRA LINHA COMPLETA

FONE: (011) 875-2737

GAMESOFT

Super Mesa System Placas: ARCADE

TKOF 98
TEKKEN III
Marvel vs CAPCOM.
Playst. Modo Habilidade

Tel (011) 875-9287
Rua Parapuã, 491
Freg. Do Ó - São Paulo - SP
02831-000



Para anunciar na
SUPER GAMEPOWER

ligue **816-5667**,
Ramal **420**

Aí é só DETONAR!!

<http://www.hectoreroko.com>

FERAS POR CORRESPONDÊNCIA!!



APRENDA A DESENHAR EM CASA!!!

FIGURA HUMANA-HERÓIS-CARTOON
ANIMAIS-PERSPECTIVA-LUZ E SOMBRA-ETC

CURSO DE DESENHO
HECTOR & ROKO

LIGUE PARA 011-36666079 OU 011-5787163
OU ENVIE O CUPOM ABAIXO PARA
AV. ANGÉLICA 321, CJ. 3
SÃO PAULO-SP. CEP: 01227-000

QUERO RECEBER MAIS INFORMAÇÕES
SOBRE O CURSO POR CORRESPONDÊNCIA!!

NOME:

ENDEREÇO:

CIDADE:

ESTADO:

CEP:

SUPER GAMEPOWER



Fundador
VICTOR CIVITA (1907-1990)

CONSELHO DE ADMINISTRAÇÃO

Presidente: Richard Civita

Conselheiros: João Paulo J. Lopes e José Heitor C. de Almeida Prado

DIRETORIA EXECUTIVA

Diretora-Superintendente:

Vera Helena M. Gomes

Diretores: Francesco Civita,

Plácido Nicoletto, Shoji Ikeda

SUPER GAMEPOWER

ANO 5 - Nº 63 - JUNHO DE 1999

REDAÇÃO

Editor-Chefe: Rubem Barros

Editores Assistentes: Akira Suzuki e Ana Luísa Ponsirenas

Chefe de Arte: Karen Colosso

Assistente de Arte: Mônica Maldonado

Consultores: Maurício Pancheri,

André Oka, Marcelo Nunes (jogos),

Maximilian Winter (texto)

COMERCIAL

Diretor: Francesco Civita

Gerente de produto: Martin Frankenberg

PUBLICIDADE

Gerente: Rozana Rocque

ASSINATURAS

Assistente: Heloísa Santana

PROMOÇÃO


Gerente: Palmira Valino

PRODUÇÃO GRÁFICA:

Coordenadora: Cláudia Roque

ADMINISTRAÇÃO

Diretor: Shoji Ikeda

GamePro licenciada por:  INTERNATIONAL DATA GROUP

SUPERGAMEPOWER (ISSN 0104-611X) é uma publicação mensal da EDITORA NOVA CULTURAL LTDA. Redação e Correspondência: rua Paes Leme 524, 10º andar CEP 05424-010 - São Paulo, SP, tel. (011) 816-5667, ramal 233. Publicidade: (011) 816-5667, ramais 209/210/220.

Representantes: Helenara R. de Andrade, r. gov. Agamenon Magalhães, 142, apto. 1201, telefax (041) 264-8090, Curitiba, PR; Geraldo Nilson de Azevedo, r. Jerônimo Coelho, 280, sl. 602 tel (048) 222-6701, Florianópolis, SC. New Business, SEPS 705, Bl. C, Sl. 429, Edif. Mont Blanc, telefax (061) 242-9590, Brasília, DF.

Números atrasados: seis últimas edições recolhidas, mediante disponibilidade de estoque, ao preço da última edição em banca, mais despesas de postagem. Peça ao seu jornaleiro ou por intermédio de nossa Central de Atendimento (de segunda à sexta-feira, das 8 às 20 horas) - Av. Jaguaré 1.643, Jaguaré, SP, CEP: 05346-000, telefone (011) 3766-3939, fax (011) 3766-3975, atrasado@uninet.com.br. O pagamento poderá ser feito através de cheque nominal ou pelos cartões: Visa, CrediCard, Sollo e American Express.

CENTRAL DE ATENDIMENTO AO ASSINANTE
EDITORA NOVA CULTURAL - A/C do Departamento de Assinaturas. Rua Butantã, 500, 3º andar, CEP 05424-000, S.Paulo, SP, tel. (011) 3038-1414, de 2ª a 6ª feira, das 8h às 19h, ou use o fax (011) 3038-1418.

A Nova Cultural garante aos assinantes desta publicação a substituição em reais de parte do preço já pago, correspondente aos exemplares não entregues, devidamente corrigido monetariamente, em caso de descontinuação da publicação. Ao fazer sua assinatura, exija a credencial do vendedor e pague sempre com cheque nominal mediante recebimento da primeira via de nosso pedido de venda.

Fotolitos: Relevo Araujo, Cybergraf. Impressa na Globo Cochrane Gráfica. Distribuída com exclusividade no Brasil pela DINAP S/A



EM JULHO NA SGP: STAR WARS: THE PHANTOM MENACE, A FORÇA NO P.STATION

NÃO PERCA NENHUMA EDIÇÃO ATRASADA DE SUPERGAMEPOWER

Peça os exemplares pelo telefone (011) 3038-1438 ou pelo fax (011) 3038-1415 ou escreva para a Central de Atendimento - rua Butantã, 500, 3º andar, Pinheiros, SP, CEP: 05424-000

EDIÇÃO 62



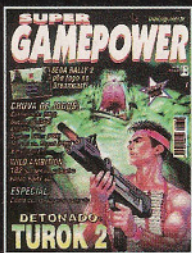
The House of the Dead 2, Power Stone, Aero Dancing, Monaco Grand Prix 2 (Dreamcast), Super Smash Brothers, Beetle Adventure Racing (Nintendo 64), Final Fantasy VIII, The Last Blade, Legend of Legaia, The King of Fighters '98 (P.Station), Redline, Alien Vs. Predator (PC)

EDIÇÃO 61



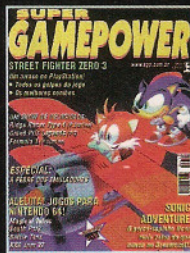
Tetris 4D, July, Seventh Cross, Sengoku Turb (Dreamcast), Vigilante 8, Mario Party, California Speed, Castlevania (Nintendo 64), Final Fantasy VIII, Bloody Roar 2, Tricky Sliders, Waku Wau Volley, Colin McRae Rally, Smash Court 2, Silent Hill, Blaze & Blade (P.Station), SimCity 3000 (PC)

EDIÇÃO 60



Sega Rally 2 (Dreamcast), Castlevania, Goemon 2, Turok 2, the Seeds of Evil, Snowboard Kids 2 (Nintendo 64), Ehrgeiz, Syphon Filter, Marvel Super Heroes vs. Street Fighter, Deep Freeze (P.Station), Riven (Saturn), Fatal Fury Wild Ambition (arcade), Heretic 2, Sin, Uprising 2 (PC)

EDIÇÃO 59



Sonic Adventure, Incoming (Dreamcast), The Legend of Zelda, South Park, Magical Tetris, Battle Tanx, NBA Jam 99 (Nintendo 64), Street Fighter Zero 3, Ridge Racer Type 4, Formula 1 '98, Tiny Tink, R Type Delta (P.Station), Black Dahlia, Grand Prix Legends, Grim Fandango, Half Life (PC)

EDIÇÃO 58



Virtua Fighter 3 tb, Pen-Pen, Godzilla Generations (Dreamcast), Zelda, Turok 2, Star Wars Rogue Squadron, Tetris 64 (Nintendo 64), Tomb Raider III, DarkStalkers 3, Crash Bandicoot 3, A Bug's Life, Fifa 99 (P.Station), Strikers 1945 II, Cotton Bumerangue (Saturn), Fifa 99, Dune 2000 (PC)

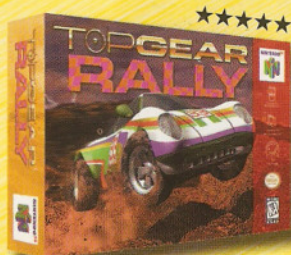
EDIÇÃO 57



Body Harvest, Rush 2, WipeOut 64, Extreme G2 (Nintendo 64), Shining Force III, Steam Hearts, Marvel vs. Street (Saturn), Spyro The Dragon, Beat Mania, Duke Nukem Time to Kill, Oddworld Abe's Exoddus (P.Station), Shining Force I (Mega), Israeli Air Force, War-Games, Commandos (PC)

DEU A LOUCA NA NINTENDO!!

PROMOÇÃO CARTUCHOS N64 R\$ 49,00 CADA



TOP GEAR RALLY

- 4 modos de jogo: Arcade, Torneio, Corrida contra o relógio e Treino!
- 9 carros com características diferentes. Troque os pneus, suspensão ou crie seu carro na oficina virtual
- Condições climáticas que se alteram a cada corrida!
- Compatível com Rumble Pak



DIDDY KONG RACING

- Compatível com Rumble Pak!
- Compatível com Cartucho de Memória!
- Diversos "chefes" de fase, itens especiais e desafios secretos!
- Até 4 jogadores simultâneos no Vs. Mode!



MULTI RACING CHAMPIONSHIP

- Diversos veículos para escolha, além de outros que se consegue vencendo as pistas!
- Impressionante nível de detalhes!
- Corridas diurnas e noturnas!
- 3 modos de jogo!



AUTOMOBILI LAMBORGHINI

- 5 modos de jogo!
- 4 modelos de carros super potentes!
- Gráficos e realismo impressionantes!
- Jogo simultâneo para quatro jogadores!

LUTA



BIO-FREAKS

- Livre uso do espaço 3D!
- Arenas interativas!
- Possibilidade de desmembramento!
- Impressionante design de personagens!



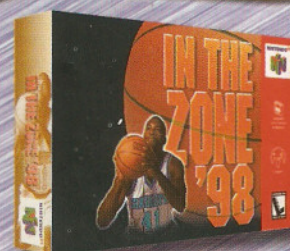
MACE: THE DARK AGE

- 16 personagens selecionáveis, 2 impressionantes chefes e 6 personagens secretos!
- Cenários interativos!
- Cada personagem possui sua própria arma!



FIGHTER'S DESTINY

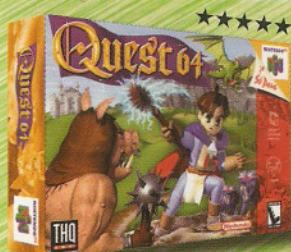
- Lutas com revolucionário sistema de pontuação
- Modo de treinamento
- Mais de 60 golpes por personagem e diversos estilos de artes marciais
- Compatível com Cartucho de Memória e Rumble Pak!



NBA IN THE ZONE

- Todos os 29 times da NBA além de 2 All-Star!
- Mais de 300 jogadores e 300 jogadas diferentes.
- Negocie ou crie um jogador!
- Compatível com Rumble Pak!

ESPORTE



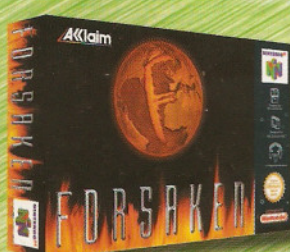
QUEST 64

- Gigantesco ambiente 3D com 07 cidades e inúmeras localidades!
- Mais de 100 personagens para interagir e batalhar!
- Mais de 50 magias que utilizam os 4 elementos da natureza
- Compatível com Cartucho de Memória



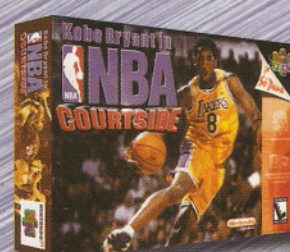
MYSTICAL NINJA STARRING GOEMON

- Quatro personagens!
- Primeiro game de N64 com elementos de RPG!
- Excelentes efeitos sonoros e música!



FORSAKEN 64

- Os melhores efeitos de iluminação do N64 até hoje!
- Emocionante modo multiplayer para 4 jogadores!
- Impressionantes velocidades!
- Compatível com Cartucho de Memória e Rumble Pak!



KOBE BRYANT IN NBA COURTSIDE

- Sete ângulos de câmera com níveis ajustáveis de zoom!
- Mais de 300 jogadores com estatísticas atualizadas!
- Crie seu próprio jogador e troque outros entre os times!
- Compatível com Rumble Pak e Cartucho de Memória!

ACEITAMOS TODOS OS CARTÕES DE CRÉDITO E PAGAMENTOS EM CHEQUE.

LIGUE AGORA

(011) 7295-9666

E RECEBA EM CASA

Nintendo
by gradiente
www.nintendo.com.br



DIRECTSHOPPING

COMPRA PELA INTERNET
www.dshop.com



SAC: 0800-172101

STAR WARS — EPISÓDIO I — RACER™

OS ÚLTIMOS LANÇAMENTOS EM N64
PARA VENDA E LOCAÇÃO, VOCÊ
ENCONTRA NA BLOCKBUSTER VIDEO

AQUI TEM CUPONS PROMOCIONAIS PARA VOCÊ



GAME

2ª a 5ª FEIRA

ALUGUE PAGUE



VÁLIDO DE 01/06/99 A 18/07/99



511B7707

Associação Gratuita:
Leve seu CIC, RG, comprovante de crédito ou de
residência. Esta oferta não se soma a outras promoções.
Apresente esse cupom.



GAME

2ª a 5ª FEIRA

ALUGUE PAGUE



VÁLIDO DE 01/06/99 A 18/07/99



511B7707

Associação Gratuita:
Leve seu CIC, RG, comprovante de crédito ou de
residência. Esta oferta não se soma a outras promoções.
Apresente esse cupom.



GAME

ALUGUE PAGUE



VÁLIDO DE 01/06/99 A 18/07/99



511B0407

Associação Gratuita:
Leve seu CIC, RG, comprovante de crédito ou de
residência. Esta oferta não se soma a outras promoções.
Apresente esse cupom.

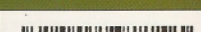


GAME

ALUGUE PAGUE



VÁLIDO DE 01/06/99 A 18/07/99



511B0407

Associação Gratuita:
Leve seu CIC, RG, comprovante de crédito ou de
residência. Esta oferta não se soma a outras promoções.
Apresente esse cupom.