

3DO



월 간
1995 5 MAY

창간호

얼라이브

STREET FIGHTER II TURBO

● 특별기획

얼라이브를 최고로 만든 일등공신 OBU

● 얼라이브 탐방

국내 최초의 차세대 멀티미디어 체험관 「3DO 플라자」

● 게임 특종

객스 / 스타블레이드

● 소프트 익스프레스

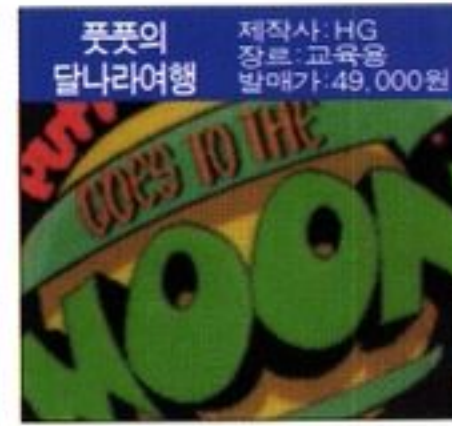
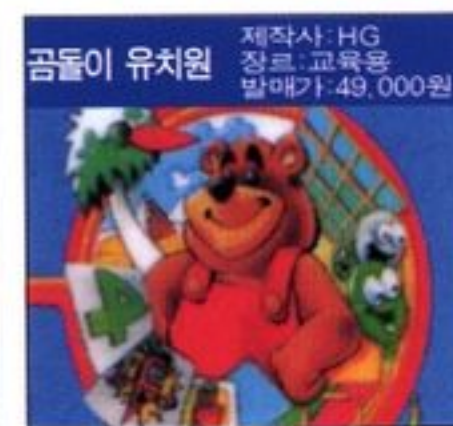
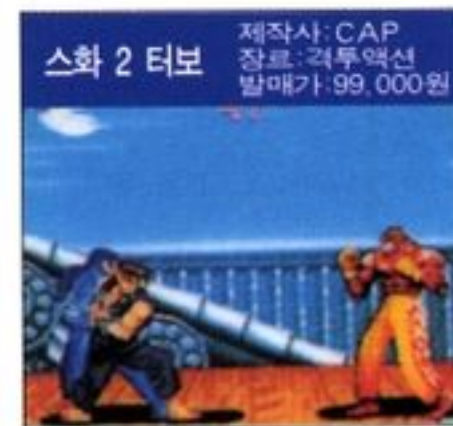
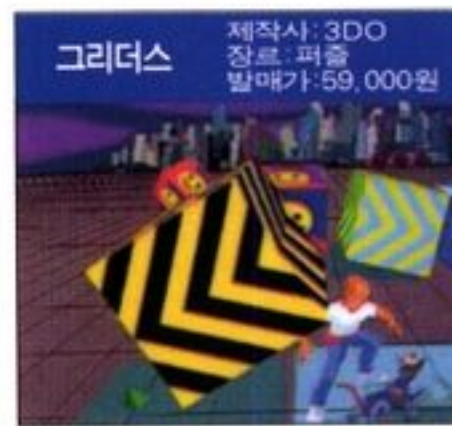
삼국지 IV,
D의 식탁,
폴리스 너츠 -파일로트 디스크-
데드리스,
니드 포 스피드,
혹성 질주

● 3DO뉴스/금단의 비법/
얼라이브 클럽/
3DO얼라이브 출시 타이틀



★ 이 책은 LG전자의 공인을 얻어 만들어지는 국내 최초의 3DO 게임전문지입니다 ★

3DO 얼라이브 출시 타이틀



위의 타이틀은 현재 국내 출시중인 타이틀이며 제작사의 약자표기는 다음과 같습니다.

- ◆ RS-레디 소프트(ReadySoft)
- ◆ MEI-마쓰시타 일렉트로닉스사(Matsushita Electronic Inc.)
- ◆ CD-크리스탈 다이내믹스(Crystal Dynamics)
- ◆ EA-일렉트로닉 아트스(Electronic Arts)
- ◆ MP-모퍼스(Morpheus)
- ◆ SSI-스트레티직 시뮬레이션사(Strategic Simulation Inc.)

- ◆ 3DO-3DO 스튜디오(3DO Studio)
- ◆ MS-마인드스케이프(Mindscape)
- ◆ CAP-캡콤(CAPCOM)
- ◆ NAM-남코(NAMCO)
- ◆ HG-휴먼거스(Humongous)
- ◆ LGW-LG 소프트웨어(LG Software)

목 차 CONTENTS

- 특별기획 / 얼라이브 조직애부**
- 6 얼라이브를 최고로 만든 일등공신 OBU
- 얼라이브 탐방**
- 12 국내 최초 차세대 멀티미디어 체험관 '3D0플라자'
- 게임 특종**
- 8 객스
스타 블레이드
- 소프트 익스프레스**
- 10 삼국지4
D의 식탁
폴리스 너츠 -파일로트 디스크-
데드러스
니드 포 스피드
혹성질주
- 3D0 뉴스/ 금단의비법/ 얼라이브 클럽/ 3D0 얼라이브 출시 타이틀

★발매 스케줄★

국 내

4월		
4월중/혹성질주	크리스탈 다이나믹스	55,000원
/니드 포 스피드	일렉트로닉 아츠	69,000원
5월		
5월중/데몰레이션맨	버진 인터랙티브	55,000원
편 앤드 게임즈	윌리엄스 엔터테인먼트	39,000원
6월		
6월중/데드러스	메카데우스	99,000원
/폴리스 노츠	코나미	미 정

일 본

4월		
1일/D의 식탁	와프	8,800엔
14일/데빌즈 코스	T&E소프트	9,800엔
21일/폴리스 너츠 파일로트 디스크	코나미	2,900엔
4월중/웨이 오브 더 워리어	U I S	8,800엔
/데드러스	메카데우스	미 정
/THE MYST	마이크로 캐빈	미 정
/감벽의 함대	덕간서점	9,800엔
5월		
5월중/리턴하이어	3D0컴퍼니	미 정
/스페이스 프로폰	와프	4,800엔
/쇼크 웨이브2	일렉트로닉 아츠	미 정

히트차트

한



1 슈퍼 스트리트
파이터2 터보
캡콤
격투 액션
99,000원



2 스타 블레이드
남코
슈팅
99,000원



3 버닝 솔저
팩 인 비디오
슈팅
79,000원

국



1 유유백서
토미
격투 액션
8,800엔



2 사무라이
스피 리츠
크리스탈
다이나믹스
격투 액션
발매8,800엔



3 스타 블레이드
남코
슈팅
7,800엔

미



1 스페이스
피레이트
아메리칸 레이저 게임즈
슈팅
미정



2 브레인 데드13
레디 소프트
어드벤처
미정



3 드럭 워즈
아메리칸 레이저
게임즈
슈팅
미정

미

국

4 피파 인터내셔널 사커 EVA / 스포츠 / 89,000원
5 정의의 기사 더크 리드 미 소프트 / 액션 / 88,000원
6 유유백서 토미 / 격투 액션 / 8,800엔
7 가디안 워 마이크로 캐빈 / 시뮬레이션 / 79,900원
8 스타워즈 레벨 어설트 루카스 아츠 / 슈팅 / 8,800엔
9 졸업FINAL 셀록 / 시뮬레이션 / 9,800엔
10 지구공습 2019 일렉트로닉 아츠 / 슈팅 / 99,000원

이 순위는 '3D0 플라자'와 가맹 게임상의 통계자료를 기준으로 작성되었습니다.

4 슈퍼 스트리트 파이터II 터보 캡콤 / 격투 액션 / 8,800엔
5 스타워즈 레벨 어설트 루카스 아츠 / 슈팅 / 8,800엔
6 미소녀 전사 세라운S 반다이 / 격투 액션 / 8,800엔
7 슈트랄 미디어 엔터테인먼트/액션/8,800엔
8 나이트 트랩 버진 인터랙티브/어드벤처 /9,800엔
9 가디안 워 마이크로 캐빈/시뮬레이션/ 8,800엔
10 오버 드라이빙 EAV / 레이스 / 8,800엔

이 순위는 일본의 3D0 게임지의 자료와 현지 특파원의 철저한 조사에 의해 산출한 순위입니다.

3 PO'ed 애니 채널 / 어드벤처 / 미정
5 슈퍼 스트리트 파이터II-터보 캡콤 / 격투 액션 / 8,800엔
6 스타워즈 레벨어설트 루카스 아츠 / 슈팅 / 8,800엔
7 정의의 기사 더크 리드 미 소프트 / 액션 / 8,800엔
8 슈퍼 워 커맨더 일렉트로닉 아츠 / 슈팅 / 8,800엔
9 지구공습 2019 일렉트로닉 아츠 / 슈팅 / 9,800엔
10 혹성질주 크리스탈 다이나믹스 레이스/8,800엔

이 순위는 발매된 타이틀과 미발매된 타이틀을 미국의 유명 게임지들과 특파원 현장 조사를 근거로 작성하였습니다.

3DO NEWS

행 사

LG전자 제2회 '3DO얼라이브 게임 대축제' 전국적으로 개최

LG전자가 오는 4월 고객의 달을 맞이하여 '3DO 얼라이브 게임 대축제'를 전국적으로 개최한다. 전국 4개 대도시(서울, 부산, 대구, 대전)를 중심으로 열리는 이번 축제는 지난 2월 19일 서울 정동 문화 체육관에서 성황리에 개최된 '제1회 얼라이브 게임 대축제'의 후속편으로 게임 타이틀은 1회 대회 때와 마찬가지로 '스화 2 터보'로 결정되었으며 토너먼트 방식으로 진행된다. 대회 우승자에

게는 얼라이브 1대와 타이틀 10종이 주어지고 참가자 전원에게도 많은 경품이 준비 되어 있다고 한다. 그외 다양한 이벤트도 준비되어 있어 말그대로 축제 분위기를 만끽할 수 있다
입장료는 무료이며 선착순(1000명)으로 입장하고 부산 지역을 제외한 모든 지역에서는 중식도 제공된다고 한다.
이번 대축제의 자세한 일정은 다음과 같다.

일자	지역	장소	시간
4월 8일(토)	부산	이사벨여고	14:00~
		무궁화관	18:00
4월 16일(일)	대구	경북여상	10:00~
		체육관	17:00
4월 23일(일)	대전	한남대	10:00~
		성지관	17:00
4월 30일(일)	서울	정동	10:00~
		문화체육관	17:00

주 변 기 기

LG전자 얼라이브용 비디오 CD개발

금년 1월 미국 라스베가스에서 개최되었던 동계 CES에서 참가국들로 부터 많은 관심을 한몸에 받았던 LG전자의 3DO용 비디오 CD 어댑터(GPA-511M)가 국내시판 중에 있다. 비디오 영화를 처음부터 끝까지 선명한 화질로, 특히 3DO 인터랙티브 타이틀을 완벽하

게 재생시켜 주는 이 비디오 CD 어댑터는 완벽한 영상과 동작이 이루어지는 비디오를 72분간 작동시켜준다. 일반 VTR보다 조작성이 편리하며 기능이 풍부하고 3DO 얼라이브 본체 내장형으로 제작되었기 때문에 깔끔하고 수명이 반영구적이다. 가격은 15만원 정도.



LG전자에서 개발한 비디오 CD 어댑터 GPA-511M

주 변 기 기

3DO도 조이스틱으로 즐길 수 있다

3DO용으로 조금 독특한 주변기기가 일본에서 발매되었다. 이것은 슈퍼패미컴용의 컨트롤러나 조이스틱을 3DO에서 사용할 수 있도록 해주는 3D ZERO SF 패드 접속 어댑터이다. 이 어댑터는 3DO 컨트롤러 단자에 접속시켜 슈퍼패미컴용 패드나 조이스틱을 사용할 수 있

도록 만든 시스템으로 이루어져 있다. 격투 게임을 의식해서 제작되어 있기 때문에 6버튼 조이스틱 등에도 완벽하게 대응한다. 홍콩에서 개발되어 일본 게임 테크라는 회사가 수입 판매를 하고 있는 이 어댑터의 가격은 3,000엔(한화로 약 27,000원)이다



홍콩에서 개발된 3D ZERO SF의 모습

업 체

마쓰시타 'M2'개발 정식발표

일본의 마쓰시타 전기 산업은 최근 64비트 3DO 시스템의 CPU로써 Power PC의 성격을 띤 커스텀 칩 개발을 정식으로 발표했다. 지난 94년 8월 24일에는 3DO사가 'M2 액셀레이터'로 Power PC를 채용할 것을 발표했는데, 이번 발표에는 마쓰시타 전기, IBM, 모토로라,

3DO의 4개사의 합의에 근거를 둔 것이다.
64비트 3DO는 상위 호환기로 현행 소프트웨어를 그대로 동작시킬 수 있다. 현재 발표되어 있는 REAL에는 어댑터를 부착시켜 64비트 3DO용 소프트웨어를 가동시킬 수 있도록 되어 있다.



동계 CES에서 대형 모니터로 'M2'의 개발을 홍보했다



SOFT EXPRESS

이 코너는 국내외 발매예정인 3D용 타이틀 중 게임성과 교육성의 인지도에 중점을 두어 공정하게 평가, 가장 빠르고 정확한 정보를 독자 여러분에게 소개해 드리는 코너입니다.

삼국지 4

★ 제작사: 코에이 ★ 장르: 전략 시뮬레이션 ★ 난이도: 상급 ★ 현지발매일: '95년 3월 24일
★ 현지발매가: 14,800엔 ★ 용량: CD 1장

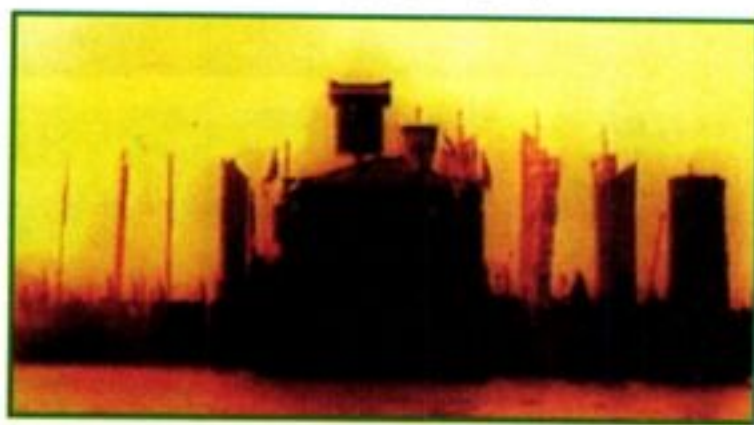


천하통일을 위해 싸운다!

서기 200년경에 있었던 중국의 전란기를 무대로 한 전략 시뮬레이션이 등장한다. 당시의 역사를 기록한 책 「삼국지연의」를 바탕으로 제작된 이 게임은 오프닝 부분에 실사를 도입, 그 웅장한 화면이 커다란 감동을 불러 일으킨다.

이 게임은 모든 군주가 일정한 영토를 통치하고 있는 상태에서부터 시작되는데 플레이어는 군주의 한사람이 되어 다른 나라의 군주와 싸우면서 자신의 영토를 확장시켜 나가며 결국에는 천하통일의 위업을 달성하는 것이 최종목적이다. 게임의 진행은 월단위로 나뉘어져 있고 매월 자신이 행동하는 순서가 돌아오면 화면에 표시되는 커맨드중 실행하고 싶은

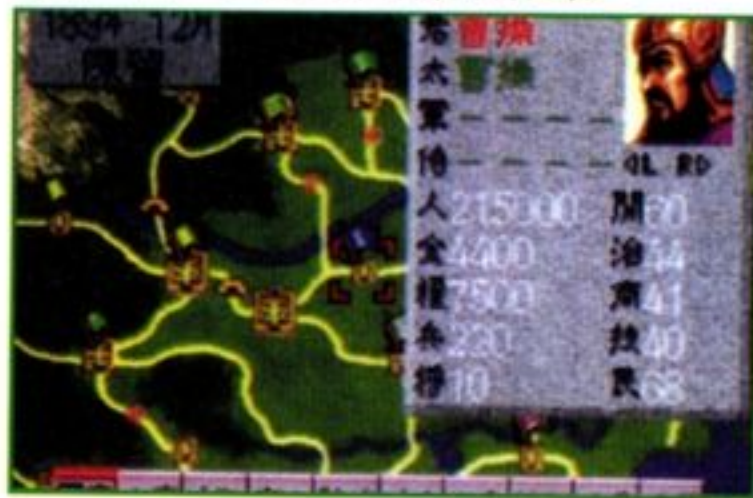
항목을 선택, 휘하의 장군들에게 그 커맨드를 실행시켜 나가는 스타일이다. 커맨드는 크게 내정, 외교, 전쟁으로 나뉘어져 있으며 상황에 따라 적절한 명령을 내리면 된다. 한 번이라도 삼국지를 읽어 본 사람이라면 게임진행에 있어서 상당히 유리한 점을 느낄 것이며 국내도 입이 이루어지길 기대하고 싶다.



오프닝 데모의 한 장면



직접부대를 지휘하는 능력도 필요하다



장군들에게 다양한 명령을 내린다

D의 식탁

★ 제작사: 워프 ★ 장르: 어드벤처 ★ 난이도: 중급 ★ 현지발매일: '95년 4월 1일
★ 현지발매가: 8,800엔 ★ 용량: CD 2장



불가사의한 세계로의 초대

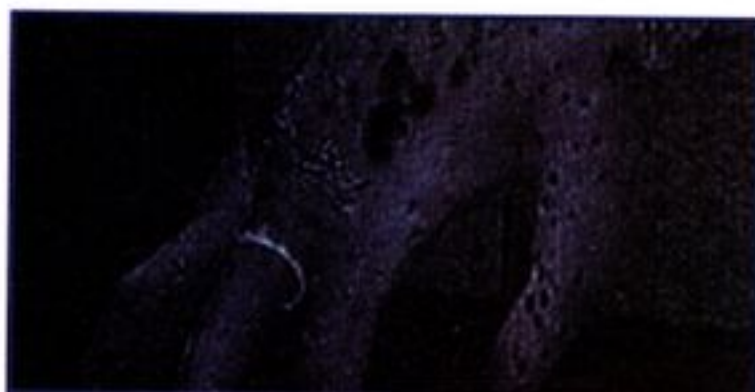
기대 만점의 인터랙티브 시네마 「D의 식탁」. 병원원장이 환자를 살해한다는 기괴한 설정과 병원을 무대로 전개되는 스토리가 공포의 세계로 몰아넣는다. 근대적인 병원건물이 한순간에 옛성으로 변

해버리는 오프닝 데모는 가히 압권이다. 주인공은 병원원장 「릭터 해리스」의 딸 「로라 해리스」로 설정되었고 시점은 로라가 바라보고 있는 시점을 중심으로 구성되어 있다. 방향키로 로라의 시점을 옮겨가며 게임도처에 깔려 있는 수수께끼를 하나씩 풀어가는데 여러가지 기괴한 아이템과 장치가 게임의 분위기를 한

껏 살려준다. 게임은 크게 4장으로 나뉘어져 있는데 장과 장이 연결될 때 보여주는 영화적인 화면은 충분히 불만한 가치가 있다. 국내 도입이 기대되는 작품이다.



객관점 시점에서 바라본 로라



부패된 인간의 손, 이처럼 기괴한 그래픽도 풍부하다



3장에 등장하는 갑옷괴물과의 격투 장면

폴리스 너츠 - 파일럿 디스크 -

★ 현지발매가: 2,980엔 ★ 용량: CD 1장

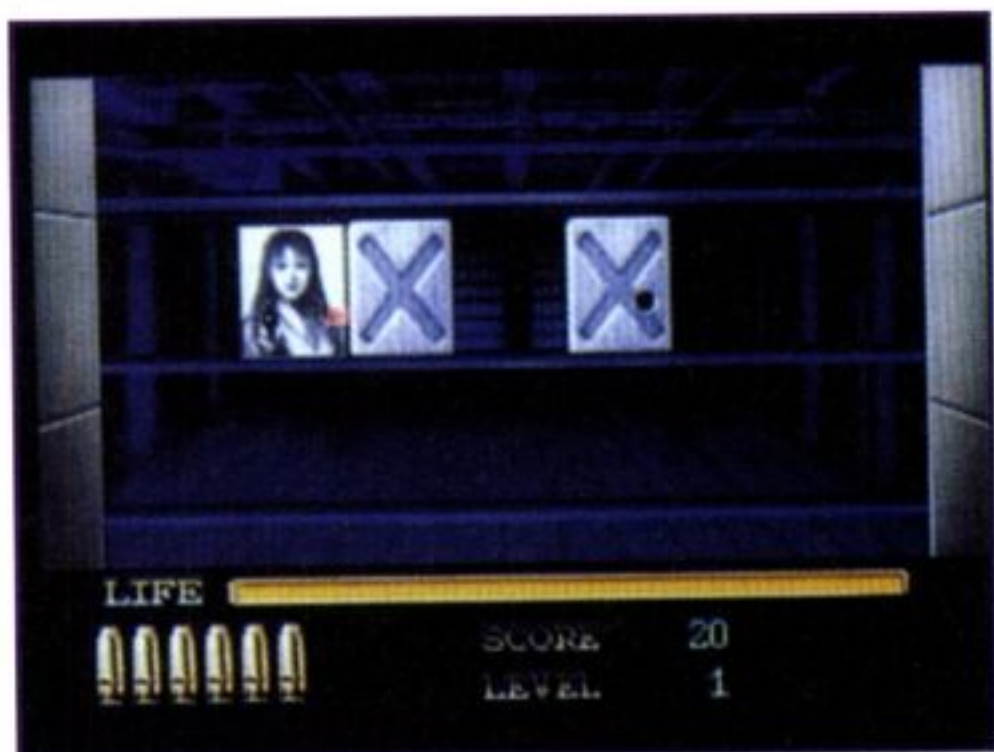


게임혁명이 파일럿 디스크

「폴리스 너츠」는 게임 그 자체의 개념을 바꿔버린다는 장대한 의도를 가지고 코나미에서 총력을 기울여 제작하고 있는 새로운 차원의 게임이다. 이 「파일럿

디스크」는 그러한 코나미의 의도를 미리 선보이고자 제작된 것으로서 전체 구성은 게임, 무비, 데이터 베이스, 메이킹, 사운드의 5가지로 이루어져 있다. 게임은 사격연습과 오프닝 부분에 들어 있으며 무비에는 PC-9821용의 오프닝이 삽입되어 있고 메이킹에서는 특히 컴퓨터

그래픽 제작공정을 정리한 무비가 볼만하다. 본 게임은 금년 여름에 출시될 예정인데 이 파일럿 디스크를 본 후라면 반드시 출시를 손꼽아 기다리게 될 것이다. 파일럿 디스크는 현재 LG전자에서 한글화 작업중에 있다.



○ 사격연습 모드는 3가지가 있다

○ 오프닝 후반장면, 화면은 기본적으로 극장화면 크기로 전개되고 자막여부를 선택할 수 있다



○ 메이킹의 컴퓨터 그래픽 제작공정은 박력 넘친다. 정교함과 섬세함이 돋보인다

데드리스

★ 제작사: 메카테우스 ★ 장르: 어드벤처 ★ 난이도: 중급 ★ 현지발매일: 95년 5월 예정
★ 현지발매가: 미정 ★ 용량: CD 3장



신감각 엔터테인먼트

단순히 어드벤처 게임이라고만은 할 수 없는 최신영상기술과 헐리우드 스타의 캐스팅으로 마치 영화의 감각을 살린 새로운 엔터테인먼트라고 말할 수 있겠다.

시간적 배경은 22세기 에일리언과 제 1차 우주대전에서 살아남은 에리, 자크, 그리고 불의의 사고로 의식체로써 존재하는 플레이어 3인이 게임을 이끌어 나간다. 어느 날 그들이 타고 있는 우주선은 수수께끼의 우주 난파선과 충돌하고 만다. 더우기 그 난파선은 눈앞에 다가온 항성으로 끌려들어가고 있는 듯하다. 플

레이어는 동료와 함께 그 난파선의 조작 방법을 알아내기 위해 에일리언의 습격을 물리쳐가면서 함내를 탐색하지 않으면 안된다. 수수께끼와 로맨스, 그리고 격렬한 액션과 웅장함이 가득 넘치는 기대의 대작이며 현재 LG전자에서 한글화 작업중이다.



SF영화의 현장감을 충분히 느낄 수 있다



으시시한 분위기를 연출 한다



실사도입을 위한 촬영 현장

니드 포 스피드

★제작사 : 일렉트로닉 아츠(캐나다) ★장르 : 레이싱 ★난이도 : 중급 ★발매일 : 95년 4월 예정
★발매가 : 69,000원 ★용량 : CD 1장

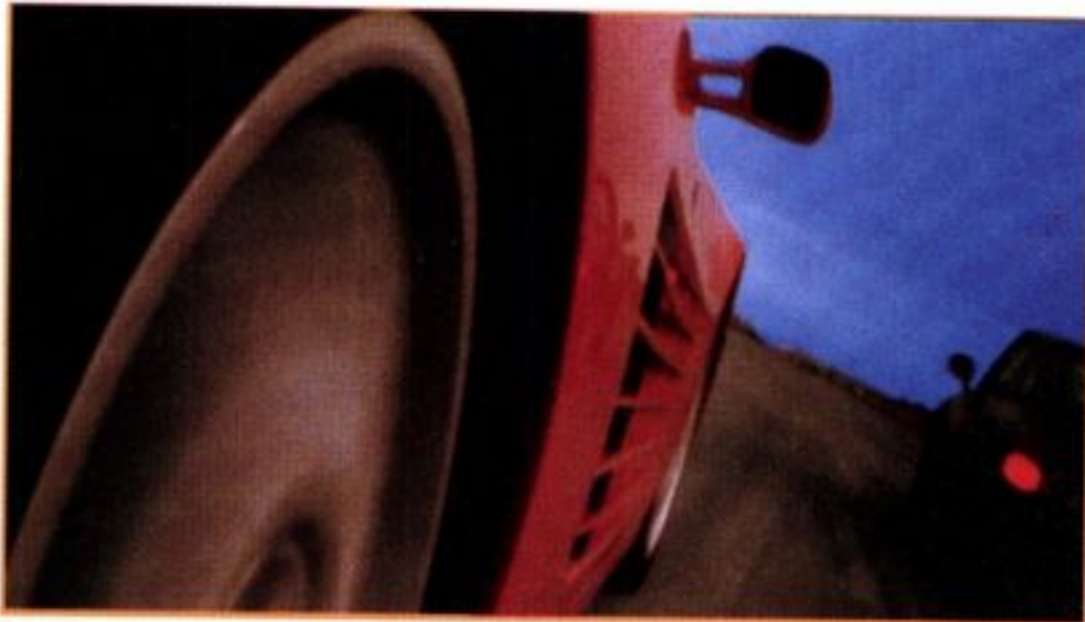


레이싱의 새로운 흥분이 달려온다

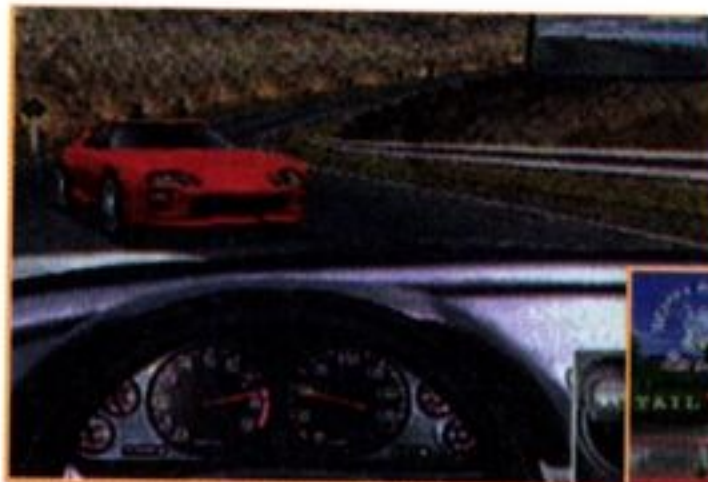
실사처리된 포르쉐 911, 람보르기니 디아블로, 페라리 등의 세계적으로 유명한 스포츠카 8대가 아름다운 해안, 산맥, 고속도로를 배경으로 한 코스를 무한대

의 속도로 질주한다. 세계적으로 유명한 자동차 전문잡지 「로드&트랙」의 감수를 받은 정확한 데이터를 근거로 제작된 엔진의 성능, 운전석 화면, 자동차의 시점, 차의 내부 등이 마치 실제 자동차를 타고 도로에서 질주하는 느낌을 갖게한다. 게임 시점은 운전석, 후방, 후방상공의 3가

지로 게임중에 언제든지 전환이 가능하고 리플레이 기능과 하이라이트 자동편집 기능이 탑재되어 레이스가 끝난 후 다시 한번 감동의 순간을 재현할 수 있다. 손에 땀을 쥐게하는 새로운 차원의 레이싱 게임이다.



○ 실사처리가 박력 있어 보인다



○ 자동차 내부가 정교하게 묘사되어있다

○ 후방시점. 시원스럽게 뻗은 도로가 인상적이다



혹성질주

★제작사 : 크리스탈 다이내믹스 ★장르 : 액션 레이싱 ★난이도 : 하급 ★발매일 : 95년 4월 ★예정발매가 : 55,000원 ★용량 : CD 1장



4륜 구동 전투차로 우주악당을 퇴치하라!

토탈 이클립스의 지상판! 4륜 구동 전투차로 은하계를 질주하며 우주의 흉악범

들을 퇴치해가는 3D 액션 레이싱 게임. 대포와 미사일로 중무장한 4륜 구동 전투차를 타고 황량한 산악지대, 아슬아슬한 섬과 해안, 그리고 울퉁불퉁한 달표면을 질주하면서 우주의 악당들이 타고 있는 전투차와 대전을 펼쳐 그들을 하나씩

체포해 나간다. 물론 그들을 체포할 때마다 현상금을 탈 수 있다. 2인 플레이가 가능한 게임으로 박력 넘치는 사운드가 게임의 현장감을 더해준다.



○ 악당들을 소탕하기 위해 출동이다. 마치 영화를 보고 있는 듯하다



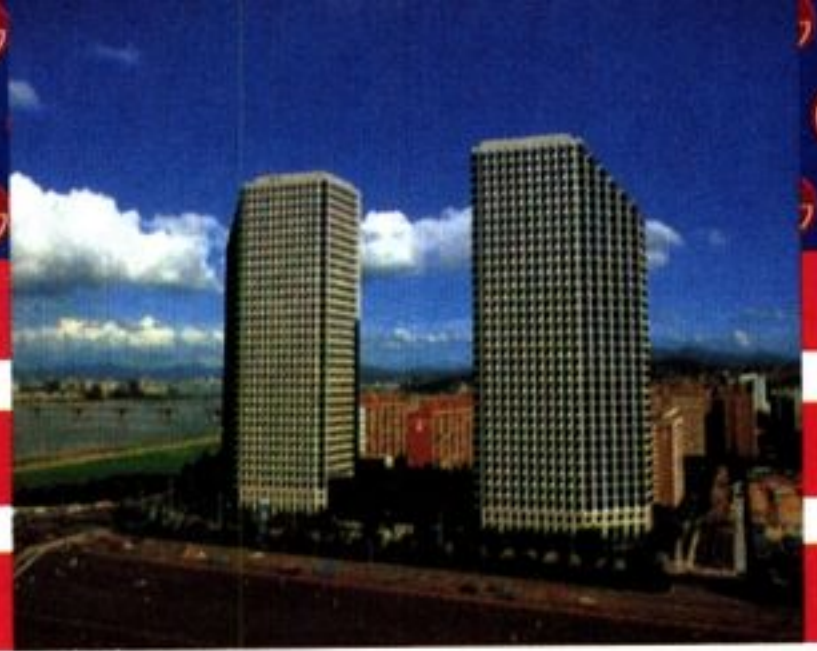
○ 위험적인 점프로 육탄공격을 해오는 적 전투차들. 당황하지 말고 차분히 대처한다



○ 적 보스와의 대결. 육중한 체구와 강력한 화력으로 공격해온다



얼라이브를 최고로 만든 일등공신 「OBU」



한국 차세대 게임기의 선두주자 LG 3DO '얼라이브'!
94년 12월, 세계 두번째로 개발에 성공, 95년 1월에 개최되었던 '동계 CES (컨슈머 일렉트로닉 쇼)'에 출품하여 세계 굴지의 게임 메이커와 어깨를 나란히 하는 당당함을 보였다. 또한 국내에서는 차세대 게임기 사업에 뛰어든 최초의 기업으로 평가받고 있으며 체계적인 사업전략으로 차세대 게임기 시장에서 일단 주도권을 잡은 셈이다.

이렇듯 얼라이브가 국내 차세대 게임기로 뿌리내릴 수 있게 된 배경에는 정열적인 야전팀 OBU가 이 있었고 그 진두에서 총 책임을 맡고 있는 야전 사령관 권영수 부장이 있었다.

얼라이브 매니아 및 일반독자들이 궁금해 하던 3DO에 관련된 업무체계와 그외 얼라이브가 만들어지기까지의 업무지원체계를 담아 보았다.

인기의 비결은 완벽한 3DO 지원체계

3DO 얼라이브와 소프트웨어를 만나기 위해 과연 어떤 업무가 진행되는가? LG 전자의 3DO 지원체계는 <체계도>에서 알 수 있듯이 상당히 많은 부서의 상호 교류에 의해서 조직적으로 이루어진다. 체계가 복잡할수록 긴밀한 협조와 조화를 필요로 하는데, 우리가 접하게 되는 3DO 얼라이브와 소프트웨어는 LG전자 CD 플레이어 OBU의 각 부서 및 해외 제휴

사(미국의 AT&T, 크리에이티브 랩, 타이 워너, US 웨스트와 일본의 마쓰시타, 도시바, 산요)의 탄탄한 조직력에 의해서 탄생하게 된다.

우선 해외 협력 체계는 미국 3DO사를 중심으로 표에서 보는 것과 같이 공동출자 및 기술협력이 이루어진다. 독자적으로 하드웨어를 개발한 LG전자와 일본의 마쓰시타는 공동출자를 통해 협력체계를

유지하고 있다. 셋탑 박스 제작 기술을 지원하고 있는 미국의 AT&T사와 3DO 블래스터를 개발한 크리에이티브 랩, 그리고 타이틀 제작회사로 유명한 타이 워너사도 공동출자의 형태로 제휴를 맺고 있으며 일본의 산요와 도시바는 기술협력 차원에서 칩을 공급하고 있다.

한편 국내에서는 자체 연구실과 평택 공장에서 각각 3DO와 그 주변기기를 개발, 생산하고 있다. 3DO 영업실에는 다시 3개의 팀으로 나누어져 있으며 해외 시장을 개척하고 있는 수출팀에서는 한국을 제외한 세계 각국에 하드웨어와 소프트웨어를 판매하고 있다. 94년 11월 미국 출시를 시작해서 11월~12월 사이에 2만대를 판매했으며 95년도에는 35만



국내 차세대 게임기 시장 개척을 위해 여념이 없는 국내영업팀

판매 목표를 세워놓고 분주히 움직이고 있다. 소프트웨어팀은 다시 타이틀 도입팀, 제조팀, 개발팀으로 나뉘어져 있고 국내 도입 타이틀 선정은 타이틀 도입팀이 맡고 있고 메뉴얼과 패키지의 한글화는 제조팀이 담당한다. 개발팀에서는 국내 소프트웨어개발업체 지원 및 국내 타이틀 개발에 몰두하고 있고 소프트웨어 도입, 자체개발, 공동투자 등의 중추적인 업무를 수행하고 있다. 국내 차세대 게임기 시장을 개척하는 국내 영업팀은 영업팀, 마케팅, 특관, 그리고 교육팀으로 구성되어 있다. 영업팀에서는 국내에 하드웨어, 소프트웨어 판매를 담당하고 있으





양질의 타이틀을 도입하기 위해 동분서주하는 소프트웨어팀

추진한다. 특판팀에서는 3DO 플라자 가맹점 사업 및 각종 특판활동을 하며 교육팀은 대리점 및 영업사원 교육과 각종 이벤트를 지원하고 있다.



해외시장을 개척하는 수출팀의 업무 광경

며 소비자가 원하는 곳 어디서든지 얼라이브와 타이틀을 구입할 수 있도록 LG 가전 대리점, 총판점 및 가맹 게임샵에서의 판매를 유도하고 있다. 마케팅에서는 각종 홍보(광고/판촉) 및 이벤트 개최를



오는 5월1일 하이텔 3DO전문 포럼이 개설됩니다. GO 3DO로 들어간 후 광고 홍보란 멀티미디어 코너에 들어가면 3DO얼라이브와 만날 수 있습니다.

인터뷰 / 권영수 부장(CD 플레이어 OBU장) 게임기보다 멀티가전기기로서의 역할 더 중시

LG전자의 3DO사업을 담당하고 있는 CD Player OBU장인 권영수 부장은 "청소년은 물론 온가족이 다 함께 즐길 수 있는 건전한 놀이 문화 창조에 기여한다는 점에서 대단한 자부심을 가지고 있습니다. 앞으로 게임기 사업을 통해 전반적인 기술을 습득한 후, 단순한 게임기이기는 보다는 전문적인 멀티미디어 기기로서 그 기능을 다할 수 있도록 3DO사업을 전개할 계획입니다." 라고 향후 사업방향을 암시했다.



현재 공동개발을 위해 소프트웨어 개발팀의 요원들이 미국에 투입되어 있어 조만간 독자적인 기술로 제작된 국산 소프트웨어도 등장할 것이라고 하며, 홍보전략은 방송매체나 그밖의 광고매체를 통해서 홍보하는 것보다 유저가 직접 체험할 수 있는 기회의 장, 예를

들면 얼라이브 체험관인 '3DO 플라자' 나 2월에 있었던 '얼라이브 경진대회'와 같은 이벤트를 통한 직접적인 홍보로 유저에게 보다 가깝게 다가갈 생각임을 밝혔다.

권부장은 금년말 까지 300개소의 개설을 목표로 하고 있으며, 4월에 서울 및 지방 3개 대도시를 돌며 전국적으로 지방을 순회 '얼라이브 경

진대회'를 개최할 예정이다. 또 올 연말에 VOD셋탑박스의 기능을 추가한 64비트 3DO도 선보일 계획도 가지고 있으며 앞으로 치열하게 전개될 국내 차세대 게임기 시장에서 선두의 자리를 계속 지키기 위한 대책으로 3DO가 가지고 있는 멀티미디어로서의 기능을 충실히 살릴 수 있는 3DO 얼라이브의 성능향상

과 주변기기의 개발 및 고품질 타이틀 개발에 주력하여 가장 앞서가는 차세대기기로서의 인식을 확고히 심어 가겠다고 했다.

아울러 게임 캐릭터를 주제로 한 액세서리나 인형 등을 제작하여 팬사업도 추진하려고 하는 권 부장은 3DO 정보지인 '얼라이브'의 발행이 유저들의 3DO에 대한 정보욕구를 충족시키는데 일익을 담당할 수 있기를 기대하며, 앞으로도 국내 유일의 국산 하드웨어인 LG 3DO 얼라이브와 '얼라이브'에 대한 적극적인 성원과 관심을 부탁한다고 '얼라이브'의 발간을 축하했다. 그리고 한국 차세대 게임기의 선봉장으로서 국내 게임산업을 주도하고 최고의 위치를 지킬 것을 다짐했다.

문의: LGPlayer OBU팀 (02-787-3963)



게임 특종

도마뱀의 기분을 떨어버릴 수 없다!

G E X (겍스)

넓은 맵, 재미있는 구조물, 아름다운 그래픽, 그리고 다채로운 동작과 물거리가 가득 넘친다. 도마뱀이 주인공인 스크롤 액션 게임. 대단한 꼬리로 적을 후려치며 벽에 달라붙어 전진이다!



★제작사 크리스탈 다이내믹스/BMG 빅터 ★장르 액션 ★난이도:중급 ★현지 발매일 95년 3월 17일
★국내 발매일 미정 ★현지 발매가 8,800엔 ★국내 발매가 미정 ★용량 CD 1장



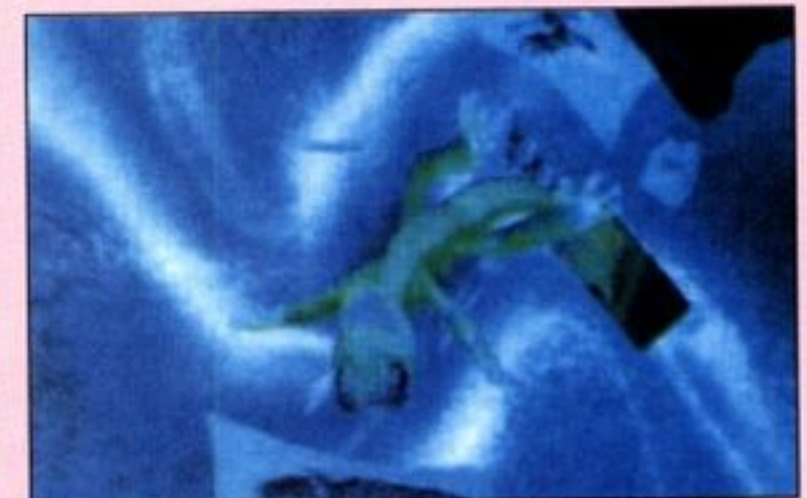
벽, 천정이라도 상관없다!

태평스럽게 의자에 앉아 TV를 보고 있던 겍스. 그곳으로 맛있게 생긴 파리 한마리가 날아들었다. 재빨리 혀를 내밀어 파리를 잡아먹고 있는 겍스를 어디에선가 지켜보고 있는 사람이 있었다. 그는 다름 아닌 미디어 차원이라는 다른 세계의 지배자 '레즈 슬'이었다. 파리를 잡아먹은 겍스에 대해 분노한 레즈 슬은 어떤 기계를 조작하기 시작한다. 그리고 갑자기 모니터에 손을 집어 넣는다. 그러자 겍스가 보고 있던 TV화면에서 거대한 손이 나타나 겍스를 붙잡고 화면 속으로 끌고 들어가 버린다. 정신을 차리고 보니 그곳은 TV로 가득차 있는 불가사의한 세계였다.

이리하여 겍스의 새로운 세계에서의 모험은 시작된다.

이처럼 귀여운 도마뱀 겍스를 한몸처럼 조작해서 레즈 슬의 지배하에 있는 각 세계의 적들과 싸워가며 TV를 하나씩 파괴해 가는 것이 목적인 액션 게임이다.

액션 게임에서 중요한 점은 조작성과 캐릭터의 움직임인데 이 게임은 그 모든 것을 충분히 만족할 수 있는 수준이다. 특히 캐릭터의 움직임은 놀라울 정도로 다채로워서 처음에는 단순히 조작하는 것만으로도 재미를 느낄 수 있을 정도이다.



오프닝 애니메이션. 실사의 겍스도 상당히 애교가 있어서 좋다. 수수께끼에 싸인 레즈 슬은 곤충일까?

객스의 무기는 강력한 꼬리와 어디든지 걸어갈 수 있는 흡판부착의 손과 발이다. 적을 없앨 때는 꼬리를 빙글빙글 돌리는 것 외에 꼬리를 용수철처럼 말아서 위에서 내리칠 수도 있다. 또 좋아하는 곤충을 먹는 것에 따라서 불꽃이나 얼음 등으로 공격할 수도 있다. 거기다 잡아먹은 곤충을 뱃속에 모아두어 필요에 따라 원하는 곤충의 효과를 이용할 수가 있다.

게임의 무대가 되는 미디어 차원은 TV프로나 영화를 바탕으로한 몇개의 세계로 나뉘어져 있다. 예를 들면 공포물 채널은 공포영화를 바탕으로 해서 만든 세계가 등장한다. 여기에 등장하는 적도 공포영화에 나올 만하게 생긴 캐릭터로



하나의 세계에는 이 처럼 6개의 스테이지의 입구로 되어 있는 TV와 다른 세계의 출입문 역할을 하는 TV가 있다. 자, 이제부터 모든 스테이지의 TV를 파괴하는 것이다!



하나의 세계에서 모든 TV를 파괴하면 보스와의 대결이 기다리고 있다. 이 보스는 애니메이션 채널의 보스로 뚱뚱한 슈퍼맨처럼 보인다. 방귀의 힘으로 날아서 육탄공격을 해온다

가득차 있거나, 배경도 배경음악도 무시 무시하게 구성되어 있다. 또 애니메이션 채널은 미국의 만화나 애니메이션의 세계에서는 적도 장치도 신비로운 것들 뿐

이며 배경도 만화처럼 이루어져 있기 때문에 보는 것만으로도 재미를 느낄 수 있는 세계이다. 그밖에도 동양풍의 쿵푸 채널이나 정글 채널 등도 있다.

풍부한 캐릭터 패턴

아주 부드럽고 다양한 움직임을 보여주는 객스. 더욱 놀랄 만한 것은 캐릭터 패턴의 수가 450가지를 넘는다는 것이다. 사진처럼 재미있는 동작도 있다.



곤충을 잡아먹고 파워 업!



맵상의 특정 장소에서 나오는 등근 아이템에는 객스가 아주 좋아하는 곤충이 들어 있다. 이것을 꼬리로 부수고 튀어나오는 곤충을 능숙하게 혀를 뺏아서 잡아 먹도록 한다. 곤충의 종류에 따라서 체력이 회복되고 탄을 쏠 수 있게 되거나, 무적으로 되는 등 다양하게 파워 업한다.

레즈 슬 지배하에 있는 TV 몬스터를 쓰러뜨려라

적 가운데에는 스테이지에 따라 다양한 형태를 지닌 레즈 슬 지배하의 TV몬스터도 존재한다. 이 몬스터들을 닥치는대로 부숴버린다.



넓은 맵을 중형무진

많은 스테이지가 있는 객스의 맵은 모두 상당히 넓다. 특히 객스는 벽, 천정을 자유롭게 이동할 수 있기 때문에 보통 게임 캐릭터에 비해 행동할 수 있는 범위가 의외로 넓다. 이 맵은 애니메이션 채널 스테이지 1의 초반 맵으로 이 스테이지 전체의 10%정도 넓이 밖에 안된다.

구멍에 들어가면 다른 장소로 워프

다가가면 워프 존이 출현하는 장소가 있다. 워프되어 가는 곳은 보너스 스테이지이거나 같은 스테이지안의 다른 장소 등 다양하다. 여기저기 찾아보도록 하자.



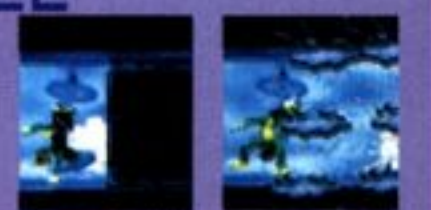
맵 전체에 존재하는 재미있고 다양한 장치



거대한 다이내마이트를 발견. 좋지않은 느낌이 들지만 호기심 때문에 올라가 보면 순식간에 불이 붙어 폭발! 음~역시...

방해물 암석은 부숴가며 전진

객스의 꼬리는 상당히 강력하다. 커다란 바위라도 꼬리 한방이면 끝장이다.





게임 특종

속적 코맨더를 파괴하라!

스타 블레이드

스타 블레이드는 일본의 유명한 게임 제작사인 남코에서 제작한 게임으로 개발된 지 약간의 시간이 흘렀음에도 불구하고 꾸준한 인기를 누리고 있다. 게임자체에 등장하는 모든 캐릭터와 물체들을 폴리곤으로 제작하여 현실감이 뛰어나고 스틸이 넘치기 때문이다.

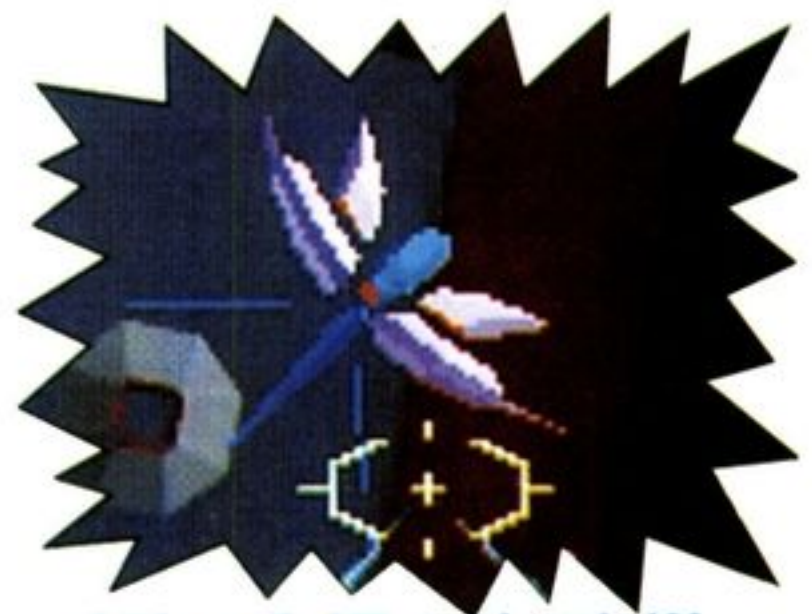
★제작사:남코 ★장르:3D 슈팅 ★난이도:중급 ★발매일:95년3월 ★발매가:99,000원 ★용량:CD 1장



코맨더 파괴작전 개시

게임진행상 중요한 부분을 중심으로 공략해 보기로 하겠다. 기본적으로 이 게임에 능숙해 지기 위해서는 수많은 경험을 통해 적의 출현 패턴을 익히는 길 밖에 없다. 각 장면마다 어렵다고 생각 되는 곳을 사진과 함께 설명을 해보겠지만, 등장하는 캐릭터의 패턴을 익혀두면 많은 도움이 될 것이다. 하지만 사진으로는 설명하지 못하는 부분도 상당히 많

다. 생각치도 못한 곳에서 데미지를 입거나, 그것이 쌓이고 쌓여 상당한 데미지를 입을 수도 있기 때문에 우물쭈물 망설이면 안된다. 항상 화면전체를 보며 머리속으로 다음 목표를 조준 하고, 게다가 다음 목표를 찾는다는 기분도 함께 가지고 있으면 중단없이 계속 전진할 수 있을 것이다.



속적 코맨더를 쓰러뜨려라!!

옥타퍼스를 향하여 발진!

게임중 특히 주의를 필요로 하는 적은 레이저를 쏘면서 다가오는 적이다. 또 미사일이나 에너지탄은 레이저로 없애버릴 수가 있다.

발진 직후

처음이기 때문에 레이저나 미사일로 공격하면서 다가오는 적도 아직은 적기 때문에 간단하다. 워프장면까지는 데미지를 입지 않고 전진할 수 있을 듯하다. 코맨더는 아직 파괴할 수 없지만 레이저를 한발 맞출때 마다 100점을 얻는다.



발진을 하면 우측에서 적기 2대가 등장한 후, 좌측에서 2대가 등장



붉은 것이 보였다면 바로 조준해서 격추 시키자

아스테로이드 벨트

보통때는 소혹성같이 보이지만, 접근하면 에너지탄으로 공격한다. 이 에너지탄은 레이저로 없앨 수 있다. 오히려 적기의 공격에 주의할 것.



아스테로이드 벨트에서 방출한 것같은 부유기뢰



포대에서 발사된 에너지탄은 바로 이것. 명중되기 전에 파괴하도록



위장포대는 레이저를 맞게 되면 하얗게 빛난다. 공격하기 전에 파괴하도록



4대의 편대를 격추시키지 못하면 상당한 데미지를 입는다

적함대 전반

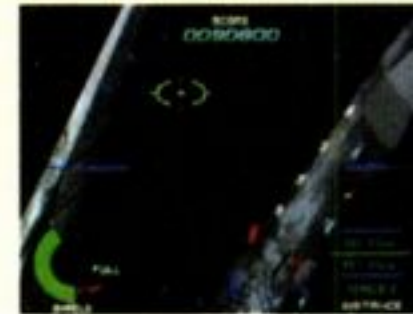
적기는 가능한 멀리 떨어져 있을 때 격추시키도록 마음의 준비를 단단히 할 것. 미사일함은 정신없이 공격해 오기 때문에 재빨리 대처하도록.



좌, 우, 중앙순으로 움직이도록 한다



잠시 방심하면 이처럼 적의 공격이 치열해 진다



이 전함의 포대는 드물게 레이저로 공격해 온다



코맨더가 발사하는 검은 에너지탄은 빠르기 때문에 주의한다

적함대 후반

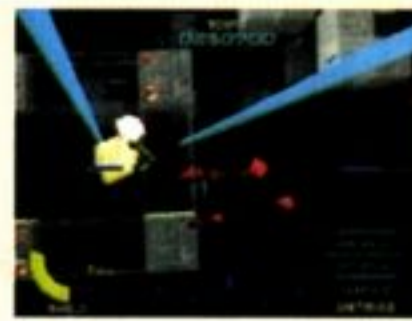
건조중인 적 플랜트에 침입하면 갑자기 적의 공격이 격렬해 진다. 적기가 무수히 등장하고 플랜트의 포대에서도 레이저 포격을 가한다.



안쪽에 항공모함이 기다리고 있다



이곳에서도 적의 공격이 있다.



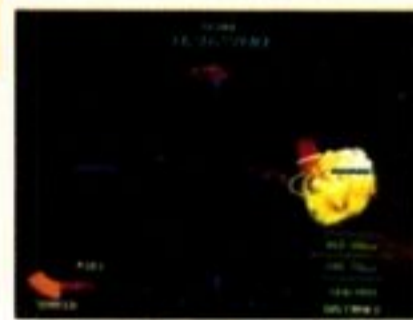
붉은 적기는레이저를 수없이 쏘아대며 공격해 온다



이제 코맨더 공격에 마음의 준비를 하자

옥타퍼스로 가는 길

계곡 사이를 날고 있을 때는 포대에서 발사한 에너지탄을 피하면서 적기를 하나씩 없애가도록 하자.



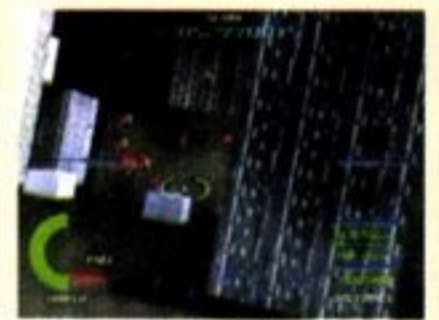
지면 가까이 날고 있는 적기의 폭뢰를 파괴해 가면서 붉은 적기를 공격한다



좌우에서 적이 나오기 때문에 조준선은 항상 중심에 두도록



이곳이 가장 어려운 곳이다



적기는 나중에 없애고 먼저 포대부터 없애도록

코맨더를 파괴하고 기지로 귀환하라!

옥타퍼스 바로 앞에서 공격해 오는 적 편대는 우물쭈물 하다가는 큰일난다. 셔터를 파괴할 때는 연사로 공격하지 않으면 파괴할 수 없다.

옥타퍼스 도착

적의 거대전함은 내부에서 가 아니면 파괴할 수 없다. 눈앞에서 신경을 거슬리게 하는 코맨더를 쫓아가면서 전함 내부로 돌입한다. 전함을 폭파시켜라!



옥타퍼스 앞에서의 코맨더의 공격 항상 같은 패턴이다



옥타퍼스 중심부 파워 스톤 가운데를 레이저로 공격한다

거대전함 출현

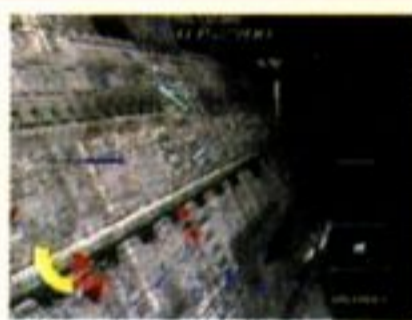
전함 중심부로 향한다. 전함의 내부라고는 하지만 이곳에도 포대가 있고 레이저로도 공격을 해오기 때문에 발견하는 즉시 속공으로 파괴하도록 한다.



푸른 적기가 공격에 빨리 대처하도록



이곳에서도 코맨더를 만난다.



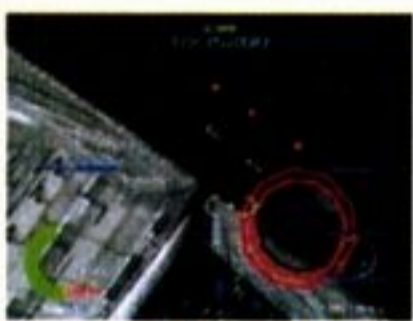
왼쪽 아래에서 붉은 적기가 무수히 다가 온다



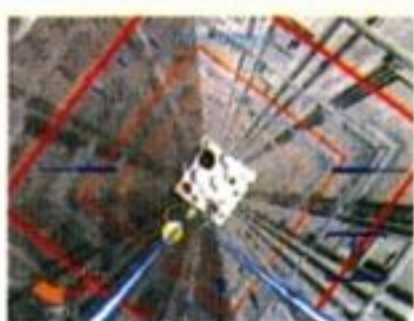
거대전함으로 돌입전. 붉은 소형기가 많이 나타난다

전함내부 중심부

전함의 중심부에 도착. 1/5 정도 쉴드가 남아 있으면 그대로 컨티뉴 없이 클리어가 가능하다. 대 코맨더전에서는 아무리 애를 쓰더라도 레이저 공격으로 3, 4회정도 데미지를 입는다.



코맨더를 쫓아서 거대전함 내부로 돌입. 에너지탄은 침착하게 없애 버리도록



통로속에서 에너지탄을 마구 쏘아대는 코맨더



안쪽에 보이는 것이 전함의 중추부.



전함의 중심부. 주변의 돌기를 하나씩 파괴해 간다

최종공방

드디어 코맨더와 승부를 가릴 때가 왔다. 지금까지 아무리 레이저로 공격하더라도 꿈쩍도 안했지만, 침착하게 대처하면 코맨더를 영원히 저 세상으로 보낼 수 있다.



파괴되는 거대전함에서 도망쳐 나오는 코맨더



파괴되는 거대전함을 뒤로하고 코맨더가 우주를 향해 날아가고 있다



코맨더의 빔은 회피가 불가능하다. 3 4회 데미지를 입는다



코맨더도 결국 최후를 맞이했다. 이것으로 모든 임무는 끝났다

국내 최초 차세대 멀티미디어 체험관 '3DO 플라자'

젊은이들로 북적대는 혜화동 대학로에 들어서면 색다른 게임센터가 신기하리만큼 눈에 띈다. 기존의 게임센터와는 달리 청결을 유지하면서 자신만의 게임공간을 확보한다는 신개념이 강하기 때문이다.

3DO 얼라이브 게임의 저변확대, 반드시 하드웨어를 구입하지 않아도 같이 공감하고 같이 체험할 수 있다는 장점을 가진 차세대 얼라이브 체험관 '3DO 플라자 대학로점'은 제 1호점으로서의 몫을 단단히 하고 있다.

시범매장 '3DO 플라자 대학로점'

LG전자의 시범적 얼라이브 체험관 '3DO 플라자 대학로점'. 지하철 4호선을 타고 혜화역에 내려 1번 출구로 나가면 바로 3DO의 세계에 빠져들 수 있다.

이 '3DO 플라자 대학로점'은 1호점이자 시범매장으로써 LG전자에서 시설 투자를 하고 (주)하이엑트에서 위탁경영을 하고 있다. 시간제 게임을 기본적인 시스템으로 하고 있으며, 전 기기에 헤드폰 설치가 되어 있어 혼자만의 환상적인 세계에 몰입할 수 있다. 43인치 대형 모니터 11대와 25인치 소형 모니터 4대를 갖추고 있으며, 오전 10시부터 밤 12시까지 연중무휴로 '체험의 장'은 열려 있다.



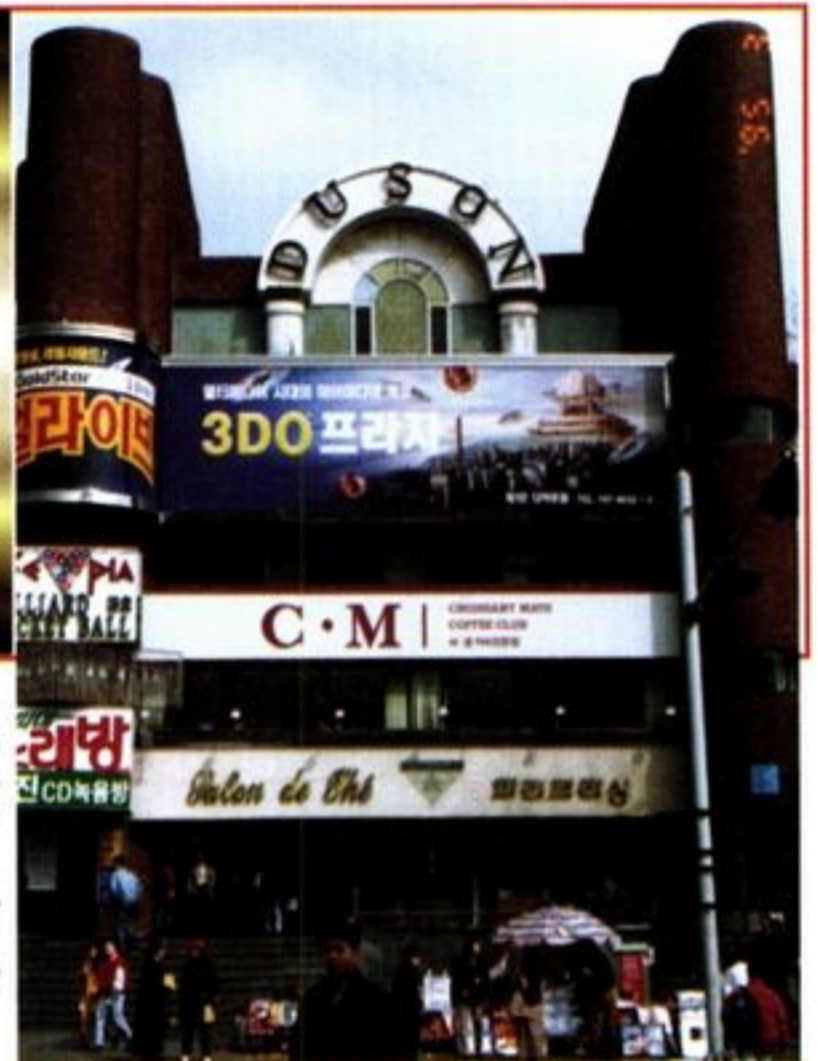
15대의 얼라이브를 보유하고 있는 대학로점

3DO 플라자는 작년 12월 3일에 개장, 현재 「스화 2 터보」를 비롯한 3DO용 타이틀 53종을 보유하고 있고 이용료는 한 사람일 경우 30분에 3,000원 두 사람일 때는 할인혜택(?)이 적용되어 5,000원으로 3DO의 환상적인 세계를 체험할 수 있다.

신개념의 게임문화공간 정착

3월 20일에 홍대점이 2호점으로 탄생하였고 뒤를 이어 종로 2가에도 종로점이 문을 열었다. 이밖에도 4월말까지 전국에 10곳이 추가로 문을 열게 된다. 2호점 부터는 위탁경영이 아니라 개인이 가맹점 형식으로 경영하게 되는데 개인마다

운영방침은 다르겠지만 기본적인 시스템, 예를들면 시간제 게임, 게임도중 원하는 다른 타이틀로 변경 가능한 점 그리고 영업시간 등은 동일하다. LG전자의 시범매장인 대학로점은 가 전 대리점보다 저렴한 가격으로



3DO 본체와 주변기기 및 타이틀을 판매도 겸하고 있으며, 앞으로 늘어날 체험관에 투입될 직원교육도 병행한다고 한다.



이 문을 열고 들어가면 새로운 차원의 게임의 세계가 기다리고 있다



이곳에서 시중보다 저렴한 가격으로 얼라이브와 타이틀을 구입할 수 있다

출입에 연령제한이 없기 때문에 다양한 연령층의 많은 이용객들이 이곳에서 3DO와 만나고 있는데, 주로 20대 초반 ~ 후반의 대학생과 직장인이 많이 찾아온다. 특이한 점은 이용객의 절반정도가 여성이며, 게임에 익숙하지 않은 사람들도

부담없이 찾아와 게임의 안식처 역할을 한다.

매장의 한 관계자는 "매장내에서는 절대 금연이어서 깨끗하고 아늑한 분위기가 계속 유지 됩니다. 그래서 남녀노소 구별없이 체험객들이 찾을 것 같습니다."라고 여성들이 자주 찾는 이유를 설명했다. 평일에는 평균 150~200명, 주말에는 300여명의 이용객들이 이곳을 찾아온다고 하는데 기기당 하루 평균 이용시간은 6.3시간이라고 한다. 현재 '3DO 플라자 대학로점'에서 가장 인기있는 게임은 「슈퍼 스트리트 화이터 2 터보」이며 두사람이 함께 즐길 수 있는 게임으로는 버닝 솔져, 미식축구, 길거리 농구, FIFA 인터넷셔널 사커, 오프 레이스, 그리고 스화 2가 준비 되어 있다.

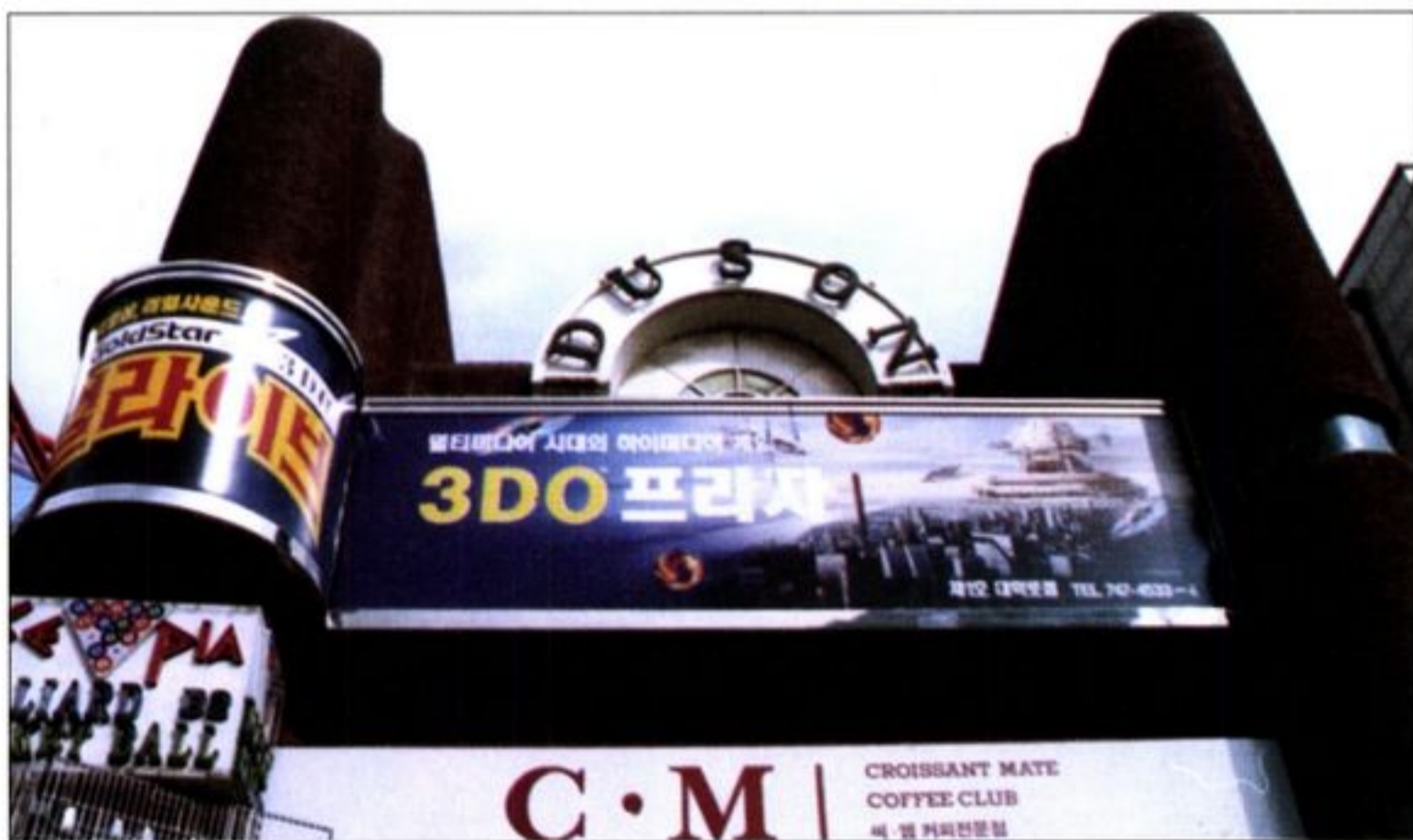
한편 게임뿐만 아니라 멀티미디어로서의 기능을 충분히 가지고 있는 3DO 얼



사용 설명서와 개인용 헤드폰, 그리고 패드. 각 게임 타이틀에는 고유번호가 있어 노래방처럼 원하는 타이틀의 번호를 입력하면 그 게임을 즐길 수 있다. 얼라이브 본체는 중앙 데스크에서 관리한다

라이브의 특성을 살려 영화 비디오 CD, 음악 CD도 감상할 수 있다.

약 2개월 전에 이곳을 처음 방문했다가 현재 아르바이트를 하고 있는 주태성씨(23세)는 "우선 조용하고 깨끗하며, 원하는 타이틀을 마음대로 선택할 수 있어서 참 좋습니다. 이용료는 조금 비싸지만 그 나름대로 가치가 있다고 생각합니다."



라고 말하며 즐거운 마음으로 이곳에서 아르바이트를 하고 있다고 했다. 이용료가 비싼 점을 보완하고 보다 많은 고객을 확보하기 위해 「3DO 플라자 멤버십」이라는 회원제도를 실시하고 있는데, 입회비로 1,000원만 내면 멤버십 카드의 발급과 함께 평생회원이 된다. 회원의 특전으로 평일에는 같은 이용료로 2배의 시간동안 3DO 게임을 즐길 수 있으며, 3DO 얼라이브와 주변기기 및 타이틀 구입시 10%의 할인 혜택이 있다. 현재 2,000명 정도의 회원을 보유하고 있다.



중앙 데스크의 모습. 얼라이브 본체와 타이틀이 이곳에 모여 있다. 아르바이트 직원들이 손님이 원하는 타이틀을 하나하나 교환해 준다

4월말까지 3DO 플라자' 속속개장

홍대점(3월20일) 종로점(3월말) 연대 1점(4월중) 연대 2점(4월중) 돈암점(4월중) 잠실점(4월중) 오산점(4월중) 수원점(4월중) 부산점(4월중) 의정부점(4월중) 제주점(4월중) 광주점(경기도, 4월중) 이상 12곳으로 앞으로 점점 더 늘어날 전망이다. LG전자에서는 올해안에 전국적으로 300여 개소의 개점을 목표로 하고 있다.

'3DO 플라자'가맹점 개설 조건?

특히 3DO 플라자는 자격만 갖춰지면 누구나 개설할 수 있는 특징을 가지고 있다. 우선 가맹점 가입조건으로 전용면적을 기준해서 35평 이상의 공간이 필요하며 계약여부는 지역별 특성을 감안해서 상권관리상 사전 답사 후에 결정을 내리게 된다. 전용면적 40평을 기준으로 해서 설치 예상 세트 수량은 20대로 한다. 가맹점 가입비로 1천만원을 내는데, 반환은 불가능하며 월별 기기당 회비 6만원을 LG전자에 지불한다. 가맹점에 대한 혜택으로는

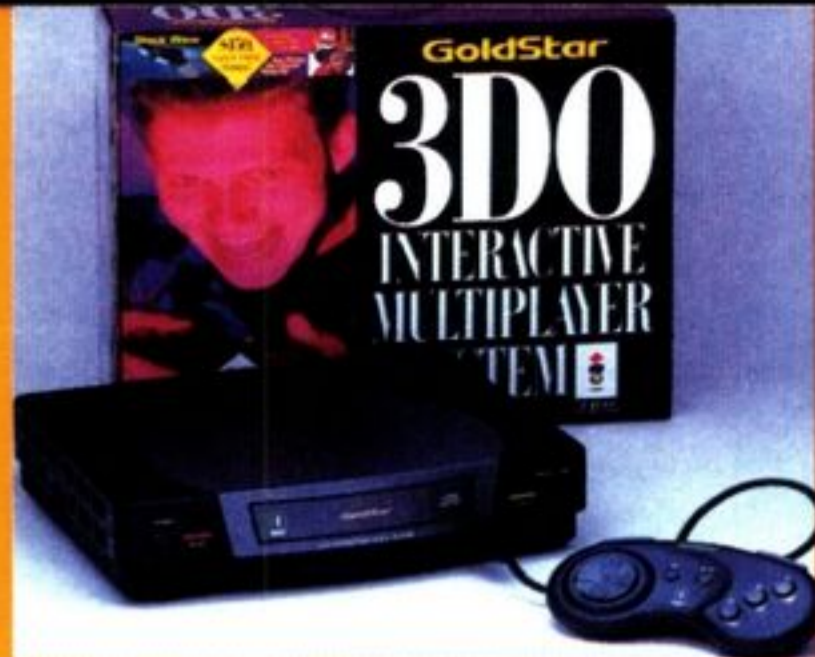
1. 개설시 기기당 3장씩 타이틀을 무상 대여하며
2. 매월 개발되는 타이틀에 대해 종류당 3장씩 무상 대여와
3. 광고(TV, 신문, 잡지 등) 및 홍보행사, 판촉물 등을 지원하며
4. 3DO기기 및 타이틀 판매권을 가질 수 있다고 한다.

계약기간은 3년이고 모든 계약은 LG전자와 이루어지며, 기기 설치 및 내부 인테리어 공사는 '지정점'에서 행한다고 한다.

문의: 3DO 플라자 대학로점(02-747-4533)



다기능 멀티가전 3DO 얼라이브를 알자!



3DO의 시초는 마쓰시타의 3DO 파나소닉이라고 할 수 있다. 3DO 파나소닉은 최초의 차세대 게임기로 국내에 유입되어 초기에 상당한 관심을 보였지만, 지나치게 크다는 점과 멀티미디어로서의 역할을 소화해내지 못해 얼마 지나지 않아 인기가 시들해졌다. 그 후 1년의 세월이 흘러 산요의 「트라이」, 마쓰시타의 「리

얼」등의 여러 3DO기종이 등장하게 되었다. 그 중에서 95년 1월 미국 라스베이거스에서 개최된 '동계 CES'에 출품되어 대단한 호평을 받은 LG전자의 3DO 얼라이브는 탐색기능면에서 현재까지 발매된 3DO중 최고의 성능을 자랑하며, 독특한 디자인과 타 3DO와는 달리 비디오 CD 어댑터등의 업 그레이드 부스터들을 내장

형식으로 소화할 수 있어서 관계자들의 탄성을 자아냈다.

현재 미국에서 공간 디자인적인 차원에서 많은 호평을 받고 있고, 다른 3DO에 비해 가격경쟁면에서 유리한 위치에 서 있기 때문에 3DO 기기중 가장 빠른 성장을 보이고 있다.

이것이 3DO 얼라이브다

얼핏보면 오디오 기기같은 느낌을 주는 얼라이브의 CD ROM 드라이브는 산요의 트라이와 마찬가지로 트레이에 내장된 형식이고 센터 스피들에 CD를 끼우도록 설계되어 있다. 전용패드는 인체공학적으로 설계되어 있으며 최대조절을

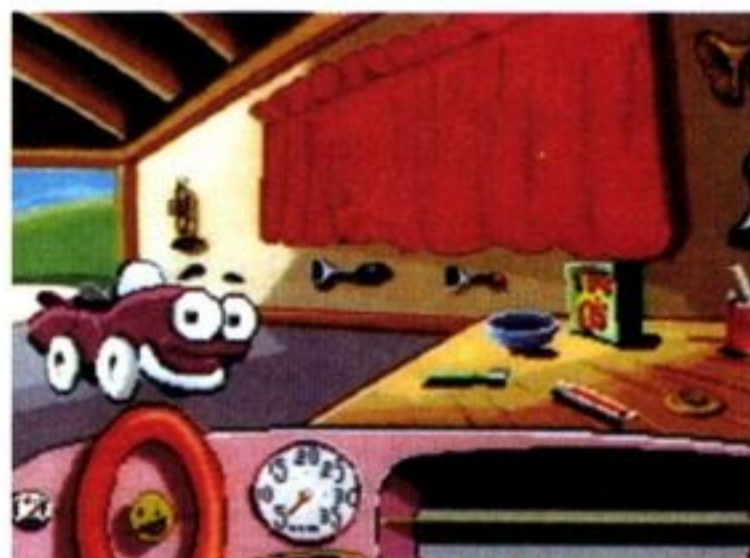
위한 7개의 감응형 노출 조작 버튼으로 이루어져 있다. 패드 자체에 헤드폰 잭과 음량 조절장치가 있으며 최대 8명까지 동시에 즐길 수 있는 확장 포트가 존재한다.



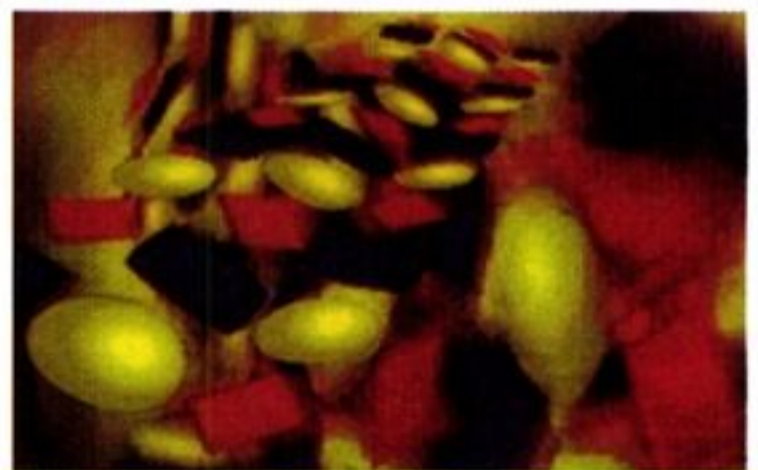
인체공학적으로 설계된 전용패드. 기능에 따라 사용방법이 다르다



음악 CD 메뉴화면 등의 레이아웃은 다른 머신과 커다란 차이점은 없다



어린이들을 위한 교육용 및 게임타이틀도 상당히 많다



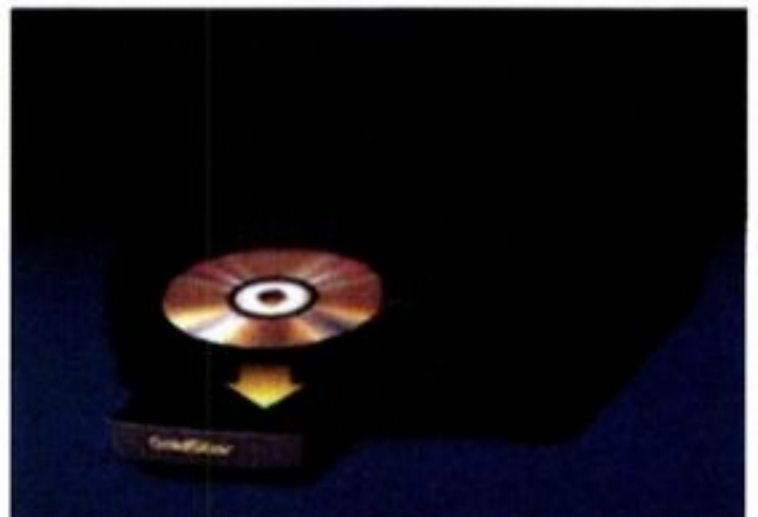
음악 CD 재생시에 추상적인 화상도 함께 감상할 수 있다



실사를 도입한 많은 게임 타이틀이 등장했다



Photo CD의 기능도 갖추고 있으며 자신만의 앨범을 제작할수 있다



디스크 리퀘스트 화면의 CG는 "GoldStar 3DO"로 되어 있다

GoldStar 3DO GDO-101M

프론트 뷰(FRONT VIEW)

● **전원버튼**
전원을 ON/OFF 하기 위한 스위치. 눌러져 있는 상태가 ON 상태. 누를때마다 ON/OFF 가 전환된다

● **액세스 램프**
CD의 데이터를 읽고 있을 때 켜지는 녹색 램프

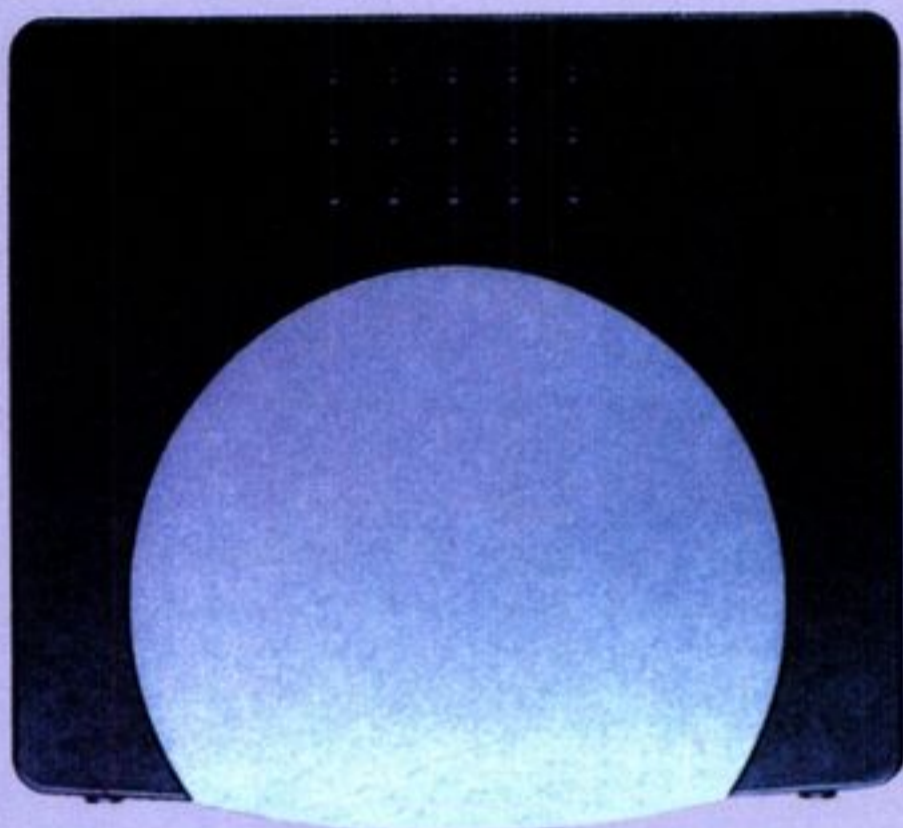
● **전원램프**
전원 입력시에 점등하는 붉은색 램프

● **디스크 트레이**
CD ROM드라이브가 내장되어 있는 디스크 트레이. CD는 센터 핀들에 끼우도록 되어 있다

● **컨트롤 포트**
컨트롤 패드나 별매 조이스틱, 마우스를 접속하는 포트

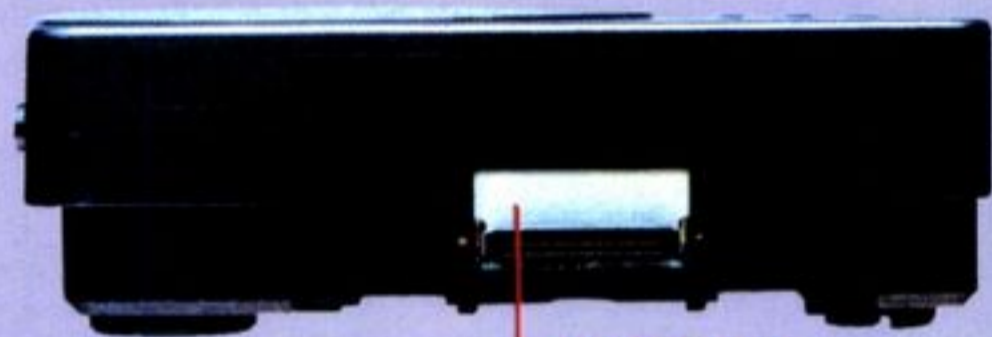
● **오픈 클로즈 버튼**
디스크 트레이를 열고 닫기 위한 스위치. 닫을 때는 버튼을 다시 누르거나 트레이를 누르면 된다

탑 뷰(TOP VIEW)



● 눈에 띄는 것은 디스크 트레이 부분의 독특한 디자인과 색상

라이트사이드 뷰(RIGHTSIDE VIEW)



● **AV확장 포트**
LG전자 3DO의 최대 특징은 이 곳. 비디오 CD 어댑터가 깔끔하게 들어간다

리어 뷰(REAR VIEW)

● **채널 전환 스위치**
RF출력을 3또는 4채널로 설정할 수 있다

● **영상출력 단자**
부속 케이블로 접속. 오디오 케이블과 함께 3개로 이루어져 있다

● **확장 포트**
외부 메모리 유닛을 비롯해 다양한 3DO용 주변기기를 접속하기 위한 확장단자

● **전원 코드**
본체에 직접 연결되어 있는 전원 코드

● **RF단자**
TV 안테나 단자와 접속하기 위한 단자

● **S영상출력 단자**
TV의 비디오 단자와 접속. S-비디오 단자를 사용하려면 별도의 S케이블이 필요하다

● **음성출력 단자**
오디오 케이블로 좌우 각각 TV오디오 입력에 접속

● 금단의 비법 ●

이 코너는 3DO 얼라이브 사용자를 위한 코너입니다. 더욱 재미있는 '얼라이브'가 되기 위해 지면을 통해 공개하는 비법외에 독자 여러분이 발견한 비법이 있으면 엽서를 보내주시고 궁금한 사항이 있으시면 게임챔프 '얼라이브 금단의 비법 담당자' 앞으로 편지를 주십시오.

지구공습 2019

★제작사:일렉트로닉 아트 ★장르:슈팅 ★가격:99,000원

모두 6종류의 숨겨진 커멘드 발견!

우선 게임을 일시정지시키고 「BACCAA」순으로 버튼을 누르고 마지막에 「X」버튼을 누른다. 이때 분명히 입력되었다면 X버튼을 눌러도 게임은 종료되지 않는다. 이 커멘드 입력에 성공한 다음, 같은 요령으로 표의 커멘드를 입력하면 슈퍼 레이저나 스마트 폭탄 등 모두 6종류의 기술을 사용할 수 있다. 그 중에는 「프로그래머로부터의 메시지」라는 게임중에 그다지 도움이 되지 않는 것도 있지만 나름대로 재미있다.

또, 커멘드를 입력하기에 따라 「L」 + 「↑」로 그 자리에서 선회, 「L」 + 「R」 + 「↓」로 공중회전을 한다. 이처럼 공중제비가 가능하게 되면 금상첨화로 스테이지 클리어가 아주 쉬워진다.



슈퍼 레이저를 발사! 원지 위력적으로 보인다



슈퍼 미사일로 공격하면 보스 캐릭터도 한방이면 끝난다



스마트 폭탄은 지상에 있는 적을 한순간에 전멸시켜버리기 때문에 매우 편리

먼저 게임중에 일시정지를 시킨다음	BACCAA + X 입력
슈퍼 레이저	CAABACA + X
스마트 미사일	CAABA + X
슈퍼 폭탄	ACABAACAAA + X
무적(1회만)	ABACAABA + X
이름이 표시된다	BAB + X
프로그래머로부터 메시지	BACACA + X

스타 블레이드

★제작사:남코 ★장르:슈팅 ★가격:99,000원

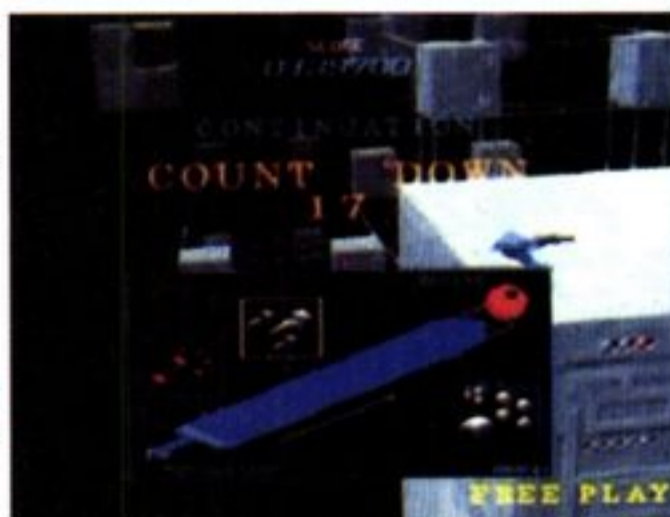
연사 레이저와 무한 컨티뉴의 비기 발견

난이도가 높기 때문에 게임진행에 상당히 애를 먹을 것 같다. 하지만 여기 누구나 쉽게 클리어할 수 있는 굉장한 비기를 공개한다.

타이틀 화면에서 스타 블레이드의 로고가 표시되어 로고가 정지해 있을 때 「↑↑, ↓↓, ←, →, AA, BB, CC」로 입력하면 레이저 연사모드로 된다. 또 같은 식으로 「↑→, ↓←, A

, B, C, ↑, ←, ↓, →」로 입력하면 컨티뉴가 무한으로 되어 리플레이 모드로 즐길 수 있다!

오른쪽 아래에 있는 크레디트에 주목! 이래도 클리어 할 수 없으면...



정의의 기사 더크

★제작사:레디 소프트 ★장르:액션 ★가격:59,000원

라이프가 줄지 않는다

게임 클리어에 도전하는 용기있는 도전자에게 공개한다. 먼저 오프닝 무비 영상이 흐르고 있을 동안에 「↑, ↓, ←, →, ↑, ↓, ←, →」로 커멘드를 입력하면 주인공의 라이프 포인트가 줄지 않게 된다. 덕분에 어떤 불리한 조건하에서 전투를 하더라도 무한 컨티뉴가 가능하기 때문에 계속해서 즐길 수 있다. 이 라이프 포인트가 줄지 않는 기능을 사용하게 되면 게임 클리어는 이제 꿈이 아니다!



라이프 포인트가 줄지 않는다는 말은 무한 컨티뉴가 가능하다는 뜻이다. 조금 거친 플레이를 하더라도 괜찮다

스화2 터보

★제작사:캡콤 ★장르:대전액션 ★가격:99,000원

바이슨 2번째의 슈퍼 콤보 발견!

바이슨의 슈퍼 콤보 '크레이지 버팔로'를 구사할 수 있는 방법이 2가지나 있다는 것을 알아냈다. 통상의 크레이지 버팔로는 「← 모아서 ← → + 펀치 버튼」으로 구사할 수 있는데, 새롭게 알아낸 것은 「← 모아서 ← → + 킥 버튼」으로도 가능하다는 것이다. 커멘드의 마지막이 「펀치」또는 「킥」에 의해서 기술이 스트레이트 또는 어퍼로 결정된다.





ALIVE Club



3DO 얼라이브 유저와 얼라이브에 많은 관심을 가지고 있는 독자들을 위해 조그만 자리를 마련했습니다. 이 코너에서는 매달 출제된 보너스 퀴즈의 정답자와 정성스럽게 그려 보내주신 예쁜 그림을 추천해 LG전자에서 제공하는 푸짐한 상품을 드릴 예정입니다. 또 3DO 얼라이브에 대한 궁금증을 시원하게 풀어드리고 여러분의 좋은 의견과 비평을 최대한 귀담아 듣는 자리도 마련했습니다.

★ 빵빵퀴즈 ★

매달 3DO에 관련된 문제를 하나씩 출제하여 정답자 10명을 추첨 LG전자에서 마련한 선물을 당첨된 여러분에게 드립니다.

시상내용은

1등:1명-3DO 얼라이브 게임기 1대

2등:1명-3DO 얼라이브 소프트 1개

3등:2명-3DO 얼라이브 전용패드 1개,
얼라이브 벽시계 1개

그 외 7명에게는 얼라이브 티셔츠를 하나씩 드립니다.

퀴즈: LG전자 3DO 얼라이브의 캐릭터 이름은 무엇일까요?

힌트: 정답은 이번호 얼라이브 속에 그 이름이 수없이 많이 등장하니까 잘 찾아보세요.

1

3DO 얼라이브



2

얼라이브 소프트



3

벽시계와 티셔츠



★ Dr. 얼라이브 ★

3DO에 관한 전반적인 사항에 대해 궁금한 점이나 하고 싶은 말 또는 좋은 의견이 있으면 언제든지 연락주세요. 이곳은 여러분의 궁금증을 시원히 풀어 드리고 좋은 의견과 비평은 최대한 받아들이는 곳이니깐요.

Q 3DO 얼라이브를 가지고 있는 독자입니다. 이곳은 지방이라서 3DO게임은 구경도 할 수 없습니다. 지금까지 3DO 타이틀은 어떤 것들이 발매되었는지 알고 싶습니다. 그리고 스화 2 터보에서 숨겨진 캐릭터인 「고우키」선택 방법을 좀 가르쳐 주세요. (강원도 삼척시/조경환)

A 지방에는 아직 3DO가 많이 알려지지 않았나 보군요. 지금까지 발매된 타이틀은 이번 '얼라이브'에 실려 있으니 잘 참고 하시고 스화 2 터보에서 「고우키」는 캐릭터 선택화면에서 류, T.호크, 가일, 캐미, 류의 순서로 커서를 이동시키면서 각각 3초정도 머물러야 합니다. 그후에 펀치버튼 3개를 동시에 누르면 됩니다.

알림

엽서는 주소와 이름, 전화번호(그림은 그림 제목 명기)를 반드시 기재하시고 매월 17일까지 보내주시면 추첨을 통해 이 코너에 게재됩니다.

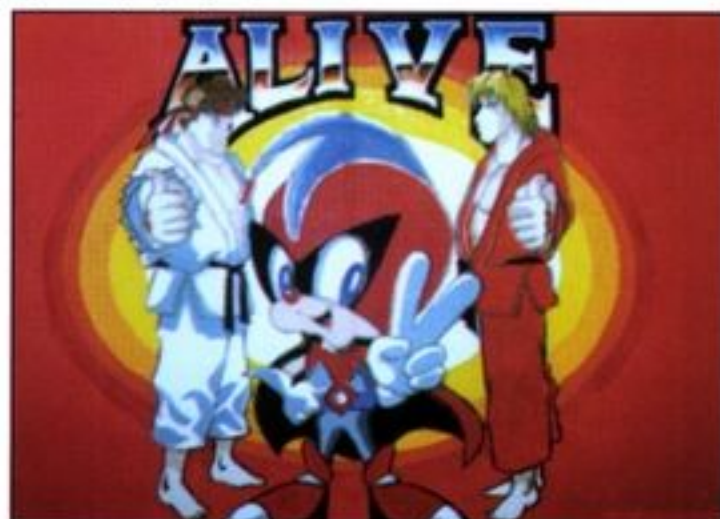
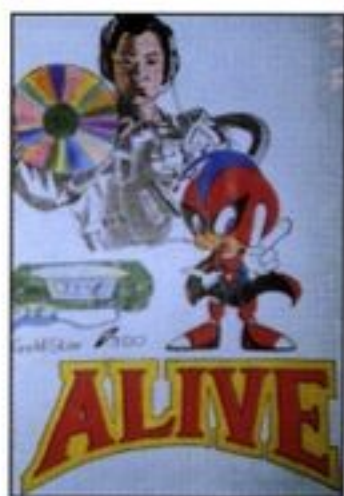
상품이 당첨되신 분들은 자신의 신분을 증명할 수 있는 신분증을 지참하시고 게임챔프로 방문해 주시기 바랍니다. (상품을 받을 수 있는 날은 매월 24일 이며 당선된 후 1개월이 지나면 상품을 받을 수 없습니다. 방문 전 반드시 전화요망!) 그리고 참여하신 분들의 엽서는 반환되지 않습니다.

보내실 곳: 서울시 용산구 원효로 1가
116-2 지산빌딩 3층

월간 게임챔프 3DO 얼라이브 담당자 앞

★ 얼라이브 갤러리 ★

이번호에 게재된 그림은 지난 '3DO 얼라이브 게임 대축제'에 공모해서 당선된 입선작입니다. 이런 식으로 매달 3작품을 뽑아 얼라이브 티셔츠를 드리겠습니다. 그림은 3DO관련 게임의 정성과 독창성이 가득한 작품으로 A4용지 크기 이내로 미술재료(물감, 색연필, 파스텔 등)를 이용 색을 칠해서 보내 주세요.



◆6월호에는 가능한한 3DO 얼라이브의 캐릭터인 「얼라이브」를 예쁘게 그려 보내주세요.



LG전자 고객의 달 3DO 얼라이브게임 대축제



STREET FIGHTER 2 TURBO

1. 행사명: LG전자 고객의 달 3DO얼라이브게임 대축제

2. 일시 및 장소

일시	지역	장소	시간
4/8(토)	부산	이시벨여고 무궁화관	14시~18시
4/16(일)	대구	경북여성체육관	10시~17시
4/23(일)	대전	한남대 성지관	10시~17시
4/30(일)	서울	정동 문화체육관	10시~17시

3. 주최: 월간 게임챔프

4. 후원: LG전자

5. 참가자격: 초청장 소지자 및 당일 행사장 선착순 1,000명
(초청장은 행사지역 LG가전대리점에서 배부합니다.)

6. 행사내용: 게임 경진대회(대전종목: 슈퍼 스트리트 파이터2 터보)

7. 시상품: 1등-얼라이브 1대, 타이틀 10종, 콘트롤 패드 1개 추가

2등-얼라이브 1대, 타이틀 5종

3등-얼라이브 1대

4등-타이틀 5종

8. 영웅권 추천상품: 얼라이브 2대, 타이틀 20종,
소형카세트 10개, 얼라이브 벽시계 25개

9. 문의처: 행사지역LG가전대리점 및
월간 게임챔프 (02-702-3211~4)

●부산지역: 051-801-6209

●대구지역: 053-251-2177

●대전지역: 042-220-0521

●서울지역: 02-728-3149

이번행사는 개그맨 이상운 (메기병장)씨의 사회로
진행됩니다.

입장객 전원에게 중식 및 얼라이브 티셔츠, 가방을 드립니다.
(부산은 행사일정상 중식이 제공되지 않습니다.)



얼라이브