

スーパーファミコン®



SUPER FAMICOM
LICENSED BY NINTENDO

取扱説明書 SHVC-JG

ガリアの秘宝



ごあいさつ

このたびはスーパーファミコン専用ソフト「ガイア幻想紀」をお買上げいただき、ありがとうございます。ゲームを始める前に、操作方法、使用上の注意など、この取扱説明書をよくお読みいただき、正しい使用方法でご使用ください。

使用上のご注意

- 1 使用後はACアダプタを、コンセントから必ず抜いておいてください。
- 2 テレビ画面からできるだけ離れてゲームをしてください。
- 3 長時間ゲームをするときは、健康のため1時間ないし2時間ごとに10分から15分の小休止をしてください。
- 4 精密機器ですので、極端な温度条件下での使用や保管および強いショックなどを避けてください。また、絶対に分解しないでください。
- 5 端子部に手を触れたり、水にぬらさないようにしてください。故障の原因となります。
- 6 シンナー、ベンジン、アルコール等の揮発油でふかないでください。
- 7 このカセットはスーパーファミコン専用です。ファミリーコンピュータでは使用できません。
- 8 スーパーファミコンをプロジェクションテレビ（スクリーン投影方式のテレビ）に接続すると残像現象（画面ヤケ）を生ずるため、接続しないでください。

健康上の安全に関するご注意

疲れた状態や、連続して長時間にわたるプレイは、健康上好ましくありませんので避けてください。また、ごく稀に、強い光の刺激や、点滅を受けたり、テレビ画面等を見たりしている時に、一時的に筋肉のけいれんや、意識の喪失等の症状を経験する人がいます。こうした症状を経験した人は、テレビゲームをする前に必ず医師と相談してください。また、テレビゲームをしていて、このような症状が起きた場合には、ゲームを止め、医師の診察を受けてください。

ガイア幻想紀

目次

CONTENTS

ストーリー	4
キャラクター紹介	6
ゲームの始め方	8
コントローラー操作	9
画面説明	10
主人公の成長について ...	11
アクション	12
闇の空間について	15
闇の力について	16
アイテム紹介	18
遺跡の紹介	19

ストーリー

はくちょうざ ほうこう いっぺい しゅうき
白鳥座の方向より一定の周期で

ひらい きょたい すいせい きょうれつ ひかり
飛来する巨大な彗星。その強烈な光

たいこ むかし せいぶつ しんか うなが
は太古の昔から生物の進化を促して

きた。古代文明ではこの力を利用し、

さまざまな生命が生まれ出されてきた

という。家畜が作られ、乗り物とな

る動物が作られ、そして兵器となる

まもの つく じんるい ぜつめつ
魔物が作られたとき、人類は絶滅の

き き ひん
危機に瀕した……。

じんるい さいご のぞ たく ひかり やみ
人類は最後の望みを託して「光と闇

の戦士」を作り出し、彼らの勇猛果敢

な働きで魔物は姿を消したのである。

そして、遙かなる時は流れた。

あなたは主人公しゅじんこうテムとなって、歴史れきしの変わった地球ちきゅうを冒険ぼうけんします。テムは普通ふつうの人間にんげんに見えないものが見えたり、物ものに手てを触ふれることなく動うごかすことができる、不思議ふしぎな力ちからをもった少年しょうねんです。彼の出生しゅうっせいについてはほとんどわかっていません。

ゲームはいつもの教会きょうかいでの授業じゅぎょうが終わった後あとから始まりはじます。海沿いうみぞの洞窟どうくつで仲間たちななかまと遊びあそび、夕方ゆうがたに家いえに帰かえると見知らぬ女おんなの子こがいます。彼女かのじょはお城しろのお姫さまひめまで兵士へいしたちに連れていかれてしまいます。

次の日つぎ ひの朝あさ、テムは次のようつぎな手紙てがみを受け取うります。

「水晶すいしょうの指輪ゆびわを城しろに持参じさんするように」

この時ときからテムの冒険ぼうけんは始はじまるのです。

ガイアからの冒険の心得五箇条

その壺 身の回りのちょっとした変化に気をつけることじゃ！

その貳 自分の力をよく知り、周りの状況に応じて力を使わねばのお。

その参 いろんなことを試すのじゃ。変な思い込みは禁物じゃ。

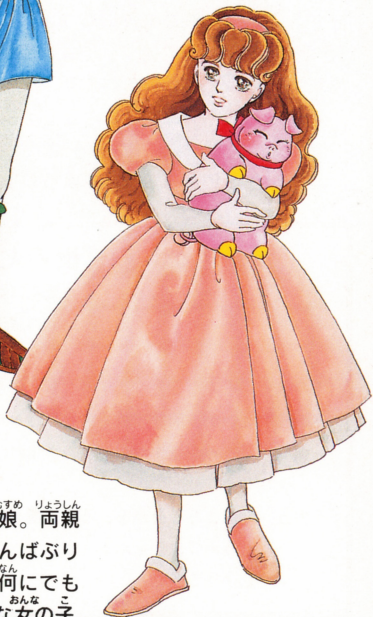
その四 よいか、周りに敵を残してはならん！ あらゆる敵にとどめをさすのじゃ！ さすれば、得るものも大きいじゃろう。

その五 なによりも自分を、そして夢を信じなされ。絶対にあきらめてはならん！ 求めよ、されば道は開かれる、ということじゃ。

キャラクター紹介

テム

ふしぎ ちから も 好奇心旺盛
不思議な力を持つ好奇心旺盛な少年。本ゲームの主人公。
せいしょうねん ほん しゅじんこう
バベルの塔で発見された笛をいつも持っている。



カレン

こくおう むすめ りょうしん
エドワード国王の娘。両親
まえいがい
の前以外では、おてんばぶり
おお はつき なん
を大いに発揮する。何にでも
かんだう かんじゆせいゆた おんな こ
感動する感受性豊かな女の子。



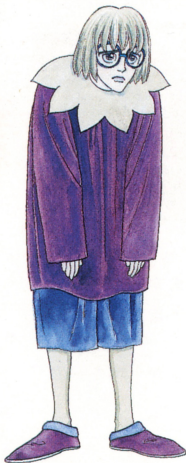
リリィ

べつめい はな ようせい
別名、花の妖精と
よ呼ばれるイトリー
ぞく おんな こ
族の女の子。ちよっ
つよ つや
ぴり強がり屋。



ロブ

おきなな し
テムの幼馴染み。おそるべ
たいしよくかん なかまじがい い
き大食漢。仲間以外の言うこ
き
とは聞かない。



モリス

ちしき たにん
知識なら他人
ぜったい ま
には絶対負けな
べつめい ふこう
い。別名、不幸
のブラックホー
ルとも言われて
いる。

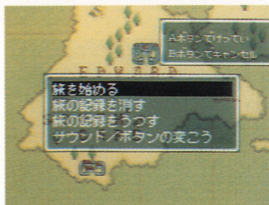


エリック

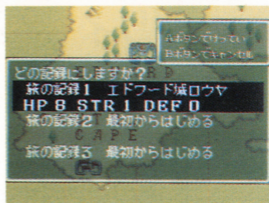
き
チビでやせつぼち。気は
よわ ま ぎら
弱いのだが負けず嫌い。泣
はし きようぼう
き始めるといたって凶暴。

ゲームの始め方

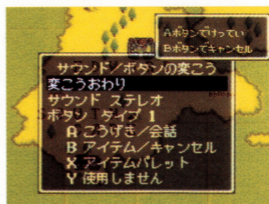
まず最初にメニュー画面で「旅を始める」を選んでAボタンを押してください。



旅の記録の選択画面に移りますので、好きな番号を選んで、Aボタンを押してください。



ゲーム操作の設定画面に移ります。画面を見てこのままでよければ「旅を始める」を選んで、Aボタンを押してください。冒険が始まります。



- 一連の操作はBボタンでキャンセルできます。
- サウンドはステレオ/モノラルが選択できます。
- ボタンタイプは2種類あります。
- 変更は、変更したいものを選んでAボタンか十字キーの左右で変更できます。

コントローラー操作

ここではコントローラー操作の簡単な説明を行います。
アクションなどの細かい説明は後のページを参照してください。

十字ボタン

主人公を8方向に操作します。

Aボタン

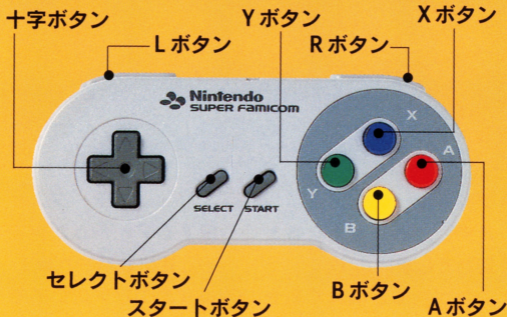
攻撃や、町の人と話すの
に使います。

Bボタン

選択したアイテムを使用
します。

L/Rボタン

笛を回して防御したり、
物を動かします。



X/セレクトボタン

アイテム選択時に使いま
す。

スタートボタン

ポーズをかけたリマップ
を見る時に使います。

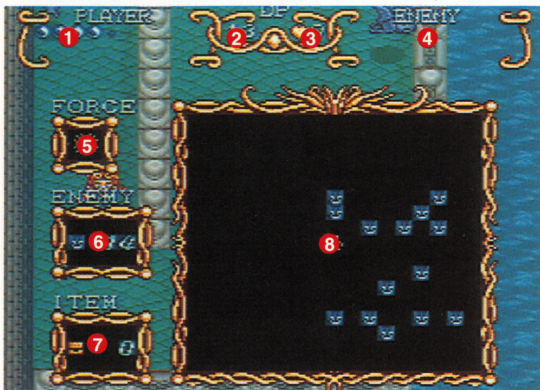
Yボタン

使用しません。

※以上の設定はボタン設定
タイプ1の場合のものです。

画面説明

ここでは画面に表示されているものの意味を説明します。ただし、5、6、7、8については戦闘中にスタートボタンを押したときだけに表示されるものです。



- ① プレイヤーの体力を示します。これが無くなると倒れてしまいます。
- ② これがあると倒れてもセーブしたところまで戻されずにすみます。
- ③ 彗星の力が入った宝石です。100個集めると命のもとが1増えます。
- ④ 敵の体力です。なくなると敵が倒れます。
- ⑤ エリアにステータスが上昇するアイテムが存在するときに表示されます。
- ⑥ 現在のエリアにいる敵の数です
- ⑦ 現在のエリアにある宝箱の数です。
- ⑧ 現在のマップと敵の位置が表示されます。

主人公の成長について

このゲームには経験値というものがありません。主人公は一定の地域の敵を全滅させたときに出現する、能力を上げる宝石を取ることによって成長していきます。



HP (体力)

ハートの入った宝石を取ることでHPが増えます。HPは薬草を使うか、闇の空間でガイアに話しかけることで回復します。



STR (攻撃力)

剣の入った宝石を取ることで、攻撃力が上がります。



DEF (防御力)

盾の入った宝石を取ることで、防御力が上がります。



DP

敵を倒したときに出現するヤミの玉を取ることで増えていき、DPが100になるとに命のもとがひとつ増えます。DPが100以上のときは、敵にやられても、ステージの最初に戻されなくなります。

アクション

ここではゲーム中の主人公の動かしかたを説明します。これをマスターしていないと先にすすめないこともありますので、しっかり覚えておきましょう。

移動

十字ボタン

8方向に主人公を動かすことができます。



攻撃

Aボタン

このボタンを押すことによって、主人公は笛で攻撃します。通常は「話す」ことや「調べる」ことに使います。



走る

十字ボタンを 2度押す

十字ボタンを2度同じ方
向に入れることによって、
主人公は速いスピードで移
動することができます。



引き寄せ／防御

L/Rボタン

主人公の持つ笛を回して
特定のを引き寄せたり、
敵の出す弾を防御したり
できます。



ジャンプ攻撃

Aボタンの後 十字ボタン

Aボタンを押した後、進
行方向に十字ボタンを押す
と敵により強力なダメージ
を与えることができます。



飛び降り

崖っぷちで 十字ボタン下

障害物の無い崖っぷちに
立って十字ボタンの下を押
すと、崖の下に飛び降りる
ことができます。



ロングジャンプ

坂を降りて ジャンプ台へ

坂を駆け降りてジャンプ
台にさしかかると、ロング
ジャンプができます。坂は
斜めにも走れます。



闇の空間について

せかいじゅう てんざい ふ し ぎ くうかん ちゅうおう
世界中に点在する不思議な空間です。中央にあるガイアの像は、HPの回復や、さまざまなヒントを教えてください。重要な存在です。



旅の記録

ガイアの像に話しかけると、旅の記録ができます。

変身

左右に石像がある場合は、その前に立つことによって変身することができます。変身する姿によってそれぞれ能力が異なるので、使い分けることが必要です。闇の戦士フリーダン、そして旅を進めるとでさらに強力な形態に変身できます。

闇の力の入手

ゲーム中、現在の能力ではどうしても進めない場所があります。光の玉を持った石像に話しかけると、それを突破する技が入手できます。ガイアの像に話しかけると、技の説明をしてくれます。

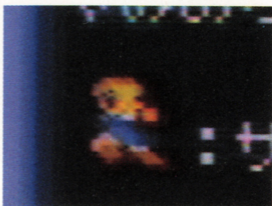
闇の力について

闇の力とは彗星の光から生まれた力です。冒険の最中に闇の空間で手に入れることができます。

テム

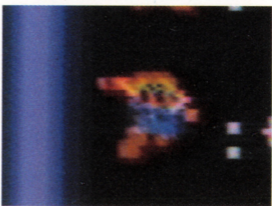
サイコダッシュ

攻撃ボタンで力をためて体当たり攻撃を行ないます。この力で石像や壁を破壊することができます。



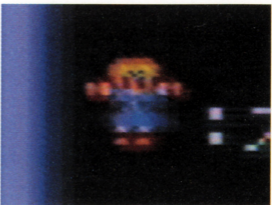
サイコスライダー

走りながら攻撃ボタンをおすとスライディング攻撃をします。また、狭い通路を通ることもできます。



スピンドッシュ

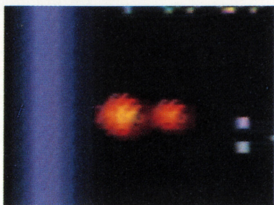
攻撃ボタンで力をためた状態でL、Rボタンを交互に押し、回転攻撃を行ないます。反動を利用して坂を登ることもできます。



フリーダン

ダークフライヤー

オーラのパワーを^{はな}放ち、
遠^{とお}くの敵^{てき}を^{こうげき}攻撃することが
できます。攻撃^{こうげき}ボタンで力^{ちから}
をためて^{つか}使います。



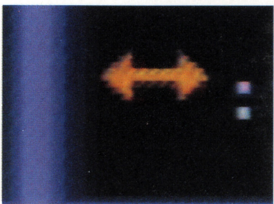
オーラバリア

攻撃^{こうげき}ボタンで力^{ちから}をためた
状態^{じょうたい}でL、Rボタンを交互^{こうご}
に^お押しと、自分^{じぶん}の周^{まわ}りにオ
ーラのバリアをはることが
できます。



アースクエイカー

飛び^と降りている最^{さい}中^{ちゆう}に
攻撃^{こうげき}ボタンを押しと、地震^{じしん}
をおこして敵^{てき}の動き^{うご}をしば
らくの間^{あいだ}、止^とめることが
できます。



アイテム紹介



ゲーム中にアイテムを取るとこの画面に表示されます。

・「ならべかえ」のコマンドでパレット上のアイテムを並べかえができます。

・「すてる」のコマンドで

いらなくなったアイテムを捨てることができます。

・「しょうたい」のコマンドで現在の状態が表示されます。アイテムは最大16個まで持つことができます。



ローラのメロディー

何か困ったら吹くようにとローラに教えてもらったメロディー。



薬草

体力を回復させる草。



赤い宝石

これを集めて謎の宝石商ジェムに渡すと、さまざまなアイテムをくれる。使っていると、宝石商のところに自分の力で飛んでいく。

遺跡ガイド

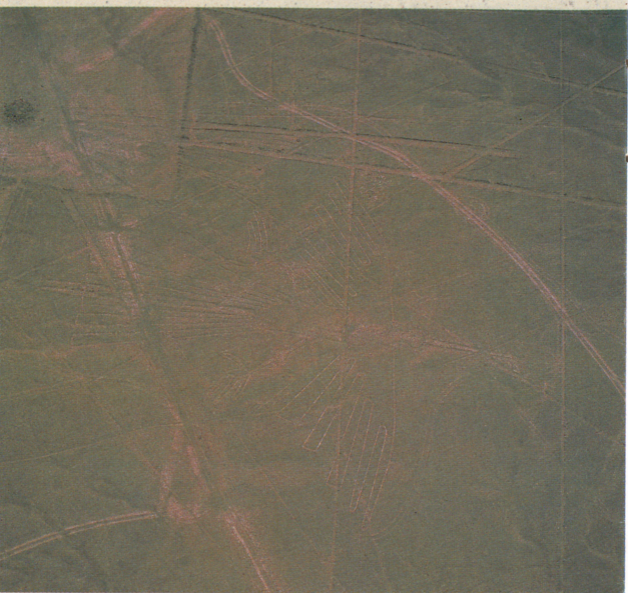
インカ帝国



13～16世紀、南米の太平洋岸一帯で栄えた王国。1532年、スペインの侵略により滅亡した。高度な土木工事力と黄金細工で知られ、海拔2500mの山頂部を削り取って建設された「空中都市」マチュピチュが有名。

当地にスペイン軍が攻め込んだ形跡は全くなく、なぜ当地が放棄されたのか？ 住民はどこに消えたのか？ なぜ当地で発見された143体のミイラのほとんどが若い女性であるのか？ などの謎はまだ解明されていない。

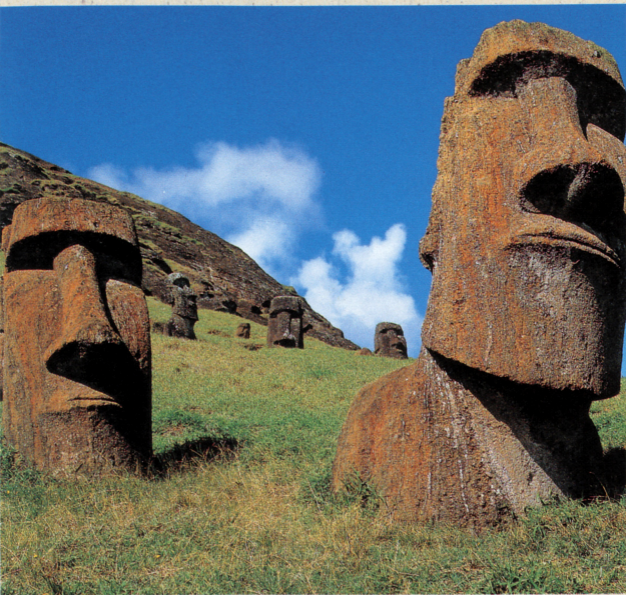
ナスカの地上絵



南米ナスカ平原を中心に紀元前3世紀から千年以上に渡って栄えたナスカ文明が遺した遺物。ハチドリやサル等の動物図形が有名だが、滑走路としか考えられない様な巨大な直線図形や、スペースシャトルによって初めて発見された、長さ50 kmにも及ぶ「完全な」矢印図形なども存在している。

空中からしか認知できないこれらの図形は、「空を飛ぶ者」への目印だったのではないか、という説もある。

ムー大陸



太平洋にかつて存在し、大地殻変動のために海中に没したと伝えられる巨大古代大陸。現在もイースター島に存在する巨人石像モアイや、ポナペ島の石組み遺構ナンマドールなどがムー文明の遺構ではないかという説もある。ムー大陸の首都ヒラニプラは、太陽の紋章を掲げ、暮盤の目構造の道路を持った整備された都市であったらしいが、世界史において太陽信仰や暮盤目都市は珍しくなく、ムーとの共通点を感じさせる。

万里の長城



中国に現存する長大な城壁。戦国時代から明代にかけて、
北方からの異民族の侵入を防ぐために築かれた。戦国諸国
が北方防衛のために築いたのを起源とし、秦の始皇帝の大
修築により一応の完成をみた。

その後、南北朝時代に、北方民族の侵入の激化により
現在の位置まで南に後退し、明代に現在の規模となった。
全長は約2400 kmにも及び、宇宙から視認できる唯一の
建造物である。

遺跡ガイド

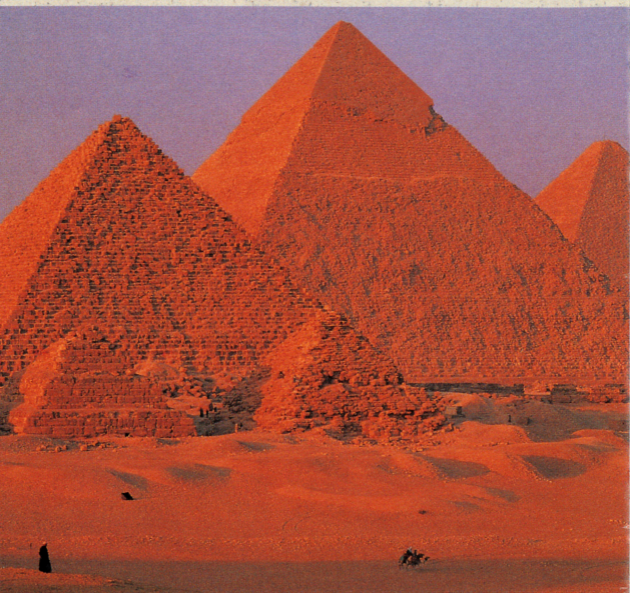
アンコール・ワット



カンボジア中北部の密林地帯に存在する巨大なヒンズー教系寺院・王城都市遺構。12世紀にクメール帝国によって建造され、15世紀にタイのシャム族の攻撃を受け放棄された。シャム族がとどめの襲撃をかけた時、人口100万を誇ったアンコールはもぬけのからであった。

当地に何が起こったのか？ 住人はどこに消えたのか？ シャム族はなぜ当地に住まなかったのか？ などの謎はまだ解明されていない。

ピラミッド



一般的には、古代エジプトの巨大な石造りの王墓を指す。ギザの三大ピラミッドが有名。しかし、最大の大きさを誇るクフ王のピラミッドは、4つの斜面が極めて正確に東西南北を向いているなど、天文学的な要素も感じさせ、一概に王墓とは断定できない。また、中南米などエジプト以外に存在するピラミッドは、全て墳墓ではない。日本においても、秋田の黒又山、長野の皆神山、広島の高嶽山などをピラミッドであるとする説もある。

バベルの塔



旧約聖書の「創世記」に記述されているレンガ造りの高塔。大洪水で生き残ったノアの子孫ニムロデ王が築き、頂上に登るまで半日かかったと伝えられている。バベルの塔の遺構はまだ確認されていないが、少なくとも新バビロニア帝国のネブカドネザル2世が再建した、バベルの塔として知られるジググラト（シュメール、バビロニアなど、メソポタミアにあった階段状の聖塔）は、バビロンの空中庭園と共に実在した可能性が高い。

MEMO

A series of horizontal dashed lines for writing.

©1993 Quintet / ENIX

MARIKO OHHARA / MOTO HAGIO / YASUHIRO KAWASAKI

写真：©オリオンプレス

FOR SALE and USE IN JAPAN ONLY
本品の輸出、使用営業及び賃貸を禁じます。

ガンパル総記



株式会社 **エニックス**

〒160 東京都新宿区西新宿7-5-25
西新宿木村屋ビル
PHONE 03 (3371) 5581

スーパーファミコン® は任天堂の商標です。