

華泰塞加電視遊樂攻略叢書SG002

超越10000年的時空……

完全攻略
必勝本
·附密技·

PHANTASY START II

夢幻之星2

時光流返的終站

驚異的6M + BACK UP 超大容量，
及Animate 動畫處理的戰鬥畫面
將您帶入廣大的SF夢幻世界!!

華泰書店

塞加GAME
攻略手冊

PHANTASY STAR II

夢幻之星II代

解開生物怪獸大量出
現之謎，再度取回和平。





塞加 GAME 攻略手冊

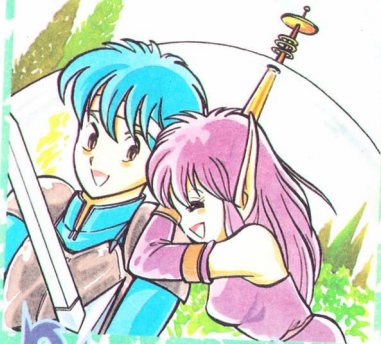
夢幻之星 II 代

(前半攻略)

目錄

基本編	5
道具編	23
應用編	43
序言	44
巴西奧城	46
阿里馬耶城	50
休連工廠遺跡	52
尼多塔	56
北之橋	59
奧布達諾城	60
生化系統	64
巴西奧城	68
賽瑪橋	69
賽瑪城	70
洛龍	72
桂里斯城	76
皮亞達城	80
考慮 PARTY (夥伴) 組成	82
烏索島	84
桂里斯城	89
雅米達	90

因為遊戲內容之規模龐大而使其更顯得複雜，故出發前應要充分注意基礎知識。



PHANTASY START II

基本編

S T O R Y

ストーリー



PHANTASY STAR II

昔日是砂地的
荒涼星球莫他比
亞星，在被稱為
「母腦」(MOTHER
BRAIN)的巨大電
腦管理下，形成
了一個相當富庶

會變成遊戲舞台的三個世界

以雅科爾太陽為中心的三個冒險行星，它就是夢幻之星II的世界。

文明和政治、經濟為發展主體的巴魯瑪行星。

此遊戲之出發點是莫他比亞行星。

以及原本擁有拉克尼安礦脈，但因幾年前之礦坑內巨大變故而再度回復冰的世界之第索里斯星。

這三個星球即形成了此遊戲之舞台。

第三行星
第索里斯星



與和平的世界。但如今和平卻被惡性生物所破壞了。

為什麼惡性生物會突然地大量出現在地面呢？

在眾多的平民百姓中，一位擁有戰鬥精神與高昂意志的青年為了解開這個謎而

將採取行動，在事件背後等待他去揭發的是什麼呢？

和平會不會再度來臨呢？

青年長而艱苦之旅行即將開始……

主角們

出現在遊戲中之主角們共有8人，都有著其獨立的個性、此遊戲一開始介紹，讀者便會馬上喜歡上他們。

主角 (尤西斯·此名可任讀者自由取之)



他是雅科爾太陽系、第二行星莫他比亞星的州政府代表。

10歲時因太空船發生事故而失去了父母，最近他收容了一位叫做妮伊的少女，並把她當作妹妹來撫養。只要他手中有劍、便不會輸給任何人，這位可靠的青年尤西斯，他的劍術可說是已達到登峰造極的境界。



妮伊

是一位由惡性生物細胞與人之細胞混血製造出的少女。當她被尤西斯收容時只是一個小小女孩，但只經過了短短7個月的時間，妮伊的成長卻異常的快速。現在，她已成長成一位漂亮的少女，且正暗暗地愛慕著她的兄長尤西斯，除此之外，她亦是尤西斯捲入戰爭漩渦中的第一位自願加入的伙伴。





魯多卡 (獵人)

昔日曾為莫他比亞州之軍人，爲了要報惡性生物殺死其妻女的不共戴天之仇，而從事獵人一職，同時受雇於他人。因爲軍人之故，不但槍法高明、百發百中，而且具有冷靜沈著之特質。自遊戲開始以至於結束，他可能是最可靠的夥伴了。



安娜 (醫生)

是一位只會使用輕兵器以及懂得藥品知識的女醫生，她雖然身體孱弱且令人有纖細之感，但事實上她卻是一位意志堅定的女性，縱使犧牲自己的生命也要幫助伙伴，此點便值得讀者對她寄予特別的關懷。除此之外，她對於治療傷和解毒的技術也有獨到的功夫，是一不可或缺之伙伴。



休依 (學者)

是莫他比亞大學中一能幹且年輕的在學研究生。他是因爲看到纖弱的動植物

持續地惡性生物化，故憤而志願參加這次的戰鬥。雖不太會使用強力武器，但卻擁有對於攻擊動植物系怪物特別有效的超能力特技。





雅美亞 (反獵人)



雖同樣是獵人，但在此類中，亦有威脅屋主或襲擊城市之壞人，像雅美亞這種反獵人，通常以「狩」來代表，以區別與其他獵人之差異。她雖是女人，卻有令人意外的攻擊力，而她的出身或年齡不明，自幼硬單獨往來於星河中，可說是一個相當孤獨的人。



凱因茲 (破壞者)

所謂破壞者，是指破壞機器之人，沒有人比他對所有的機器更精通。為了拯救被惡性生物壓迫而陷於水深火熱之中的人們，他不斷地學習和利用其對機器的有效操縱能力對抗怪物，並因此而採取行動加入戰鬥的行列。另外他也在暗戀著妮伊，可算是一個十分純情的青年。



亞露卡 (盜族)



以竊盜為職業的她，在旅行途中，往往在商店中便不知不覺的失蹤，然後，她會把商店中的東西偷回，其中有的或許有極高的價值，有的並不怎麼值錢。偶而她亦會意外地偷取一些非賣品的特殊道具回來。她常會自我炫耀地說：「我是風的西露卡，西露卡一向來去如風。」

在本遊戲中出現的主角們一共是8個人，但能一起旅行的則只有尤西斯、妹妹妮伊和其他二人，一共四人而已。

尤西斯、妮伊以外的人物，則能自由改組搭配，所以能組成具有獨特風格的隊伍，但那些人在一起旅行會較輕鬆、或者較艱苦，就必須考慮到其能力及武裝來做好搭配。一般而言，攻擊力是男性較強，防禦力則是女性較強。總之，較好的搭配都是有著魅力的人物存在。

此外，也可研究各種搭配，但都不可把妮伊和尤西斯分開。



組合出自己獨特的4人小組

雖然是正統派的…

PARTY

尤西斯和妮伊、魯多卡攻擊（後段則以雅美亞代替妮伊），而安娜協助他們三人。如此便無懈可擊，是最強的組合。



尤西斯



妮伊



魯多卡



安娜



尤西斯



妮伊



雅美亞



西露卡

被可愛的女孩子所包圍的組合形式…♥，唯！這樣也不錯，不過攻擊力就…？雖是如此，這仍是許多人喜愛的組合。

好像是善戰的女孩族
PARTY

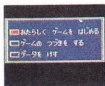
操作器的 使用法



- 開始鈕……遊戲開始。
- 方向鈕……讓主角們朝著上下左右移動。在街上的建築物前或迷宮入口，按上方即能進入。如果畫面上出現指令窗的話，是選擇指令。
- A 鈕……與他人說話、調查東西。畫面中出現訊息時，再按一下即能繼續看下去。
- B 鈕……指令的取消。
- C 鈕……指令的決定。

讓遊戲開始

在標題畫面時，按下開始鈕，就會出現右圖中的指令窗。從這裏遊戲就開始了。選擇好指令後，用C鈕決定。



新遊戲開始(ゲームをスタートさせよう)

要從最初開始遊戲的話，就使用這個指令。按下C鈕，即會出現登錄名字的畫面。給人物取4個字以內的名字。如此，遊戲的主角就誕生了。(如果不輸入字母，直接選「オウル」，則自動會表示出該人物的原名)



▶ 取名字的方法

- ①用方向鈕選擇文字、以C鈕決定。
 - 如果文字與文字之間，要空一格的話，要選擇“スム”再按C鈕。
 - 要取消所選擇的文字時，則按B鈕或選擇“モデル”按下C鈕。
- ②取好名字以後，就選擇“オウル”並以C鈕決定。

繼續上次的遊戲(ゲームのつぎをする)

如果記錄了(SAVE)遊戲中的遊戲資料的話，雖然在途中停止遊戲，以後也能利用這項指令繼續開始。如果要從保存的地方開始的話，即使用這個指令。若選擇此指令的話，即會出現右圖的情況。此時選擇你想繼續的資料號碼，按C鈕。

1	イバン	LV 19
2	コバン	LV 8
3	サンバン	LV 11
4	ヨバン	LV 12

▶ 記錄的方法

在旅行的途中，要想記錄遊戲時，需要到城市中的資料記錄室去，並在這裏保存遊戲中的遊戲資料，為以後的旅行做準備。

▶ 資料保存時要注意



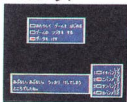
①選擇要保存在第幾號檔案，按C鈕。

②為了要防止消去有用的資料，必須先確認該項資料是否可以消去後，才輸入新的檔名。輸入確定無誤以後，選“オウル”再按C鈕便完成資料記憶。

資料檔案的消除(データをけす)

用此遊戲的電池記憶機能(資料保存)，能保存4個以下的資料。若保存的資料超過4個以上的話，就要取消過去的資料才能繼續存入。

雖然很少使用，若想要使用取消保存資料的指令，只須在遊戲開始前，按下開始鈕；當右方圖中的指令窗出現時，選擇「データをけす」，然後選擇可以取消的檔名，用C鈕做決定。如此，資料就消失了。



糟糕!!
資料消失了!!

—放心吧! “資料修復功能”會產生作用。會修復已消失的資料(會做自動修復!!)。雖然如此，也不要故意的取消資料。

畫面的看法與指令的使用法

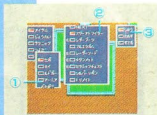
關於移動時的指令

主角們的旅行是，自莫他比亞星的首都巴西奧城出發的。移動時按C鈕，就會出現如右圖的指令窗，再以方向鈕選擇指令，然後，按C鈕來決定。



道具 (アイテム)

要將各人所擁有的物品，作「使用(つかう)」、「轉交(わたす)」、「捨棄(すてる)」處理時，便會用到。



①使用這個指令的人物。也就是決定使用或處理那一個人的道具。

②此人所擁有的道具表。一個人最多能拿16個。若東西是放在2張道具表中，會出現NEXT的顯示，選擇它的話，就會改變為另外一張表。

③選擇的道具，要怎麼辦呢？要“使用”或要“轉交”？如果選擇了“使用”或“轉交”的指令，就會再出現一個人名欄，問你是要將道具轉交或使用給隊伍中的那一人。

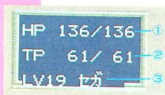
狀態 (しょうたい)

能調查主角們的身體狀態、或者改變隊伍順序。



● 現況 (ステータス)

會顯示主角們的身體狀態，以及現在所擁有的美西達 (メセタ) (這個世界的貨幣) 的合計金額。



① HP (生命值)……左側是現在值；右側是最大值。現在值變成 0 的話，角色就會死亡。

② TP (超能力數值)……看法與生命值 (HP) 相同。使用了超能力，數值就會減少，最後

變成 0，就不能使用超能力了。

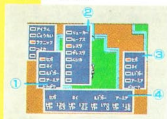
③ LV (等級)……這個角色現在的等級。累積了經驗值後，等級就會升高，連能力 (後面即將說明的「強度」) 的數值也會增加。

● 排列順序 (ならびかた)

改變主角們的排列順序時使用。要從排頭按照順序選擇。但是，愈是在前面的人，愈容易遭受到敵人的攻擊，所以，對體力無自信的角色，要排列在後面。

超能力
(テクニック)

主角們會隨著等級的升高，而學會各種超能力。



① 選擇要使用超能力 (魔法) 的人物角色。

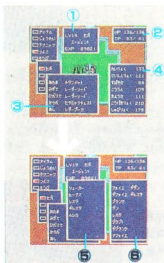
② 選擇想要使用的超能力種類。

③ 按照超能力的不同，有的時候還會問要使用在何種角色身上 (例如：恢復系的超能力)。這時候，就要決定被使用的對象。

④ 會顯示主角們現在的 HP (生命值) 及 TP (超能力數值)。使用了超能力以後，按照所消費的分，數值會減少。

強度 (つよさ)

調查主角們的強度時，要使用這個指令。
。選擇想要調查的角色，然後用C鈕確認。



①會顯示等級(LV)或經驗值(EXP)。主角們累積了經驗，等級就會升高。等級升高的話，各項的能力也會提高。

②顯示出HP與TP。

③現在，這個角色在哪裏裝備了什麼東西(あたま：頭、みぎて：右手、ひだりて：左手、からだ：身體、あし：足部)。

④會顯示現有的能力——

- 體力(たいりょく)……體力升高的話，最大HP會增加。
- 精神力(せいしんりょく)……精神力增加，最大TP也變大，能使用更多的超能力。
- 敏捷度(すばやさ)……戰鬥

中，能更敏捷的閃避敵人的攻擊。

- 幸運(こううん)……幸運的數值升高，使用超能力時的效果會變高。

- 靈活度(きょうさ)……這個數值愈高，表示攻擊範圍愈廣。靈活度高的人，能同時給予更多數的敵人傷害。

- 攻擊力(こうげきりょく)……這個數值愈高，能給敵人愈多的傷害。裝備攻擊力強的武器的話，就會變的更強力!!

- 守備力(しゅびりょく)……這個數值高的話，受到攻擊時所受到的傷害就會減少。如果裝備了更強力的防具，守備力會特別的增加。——而且，若再按下C鈕，就會看到至今已學習到的超能力的一覽表。

⑤移動時，所能使用的超能力。

⑥戰鬥(攻擊及守備)的時候，所能使用的超能力。

裝備 (そうび)

要裝備武器或防具。只擁有，而不裝備起來的話，是沒有用的。
 ○要裝備適合該角色的裝備。



①此人所擁有的道具表。選擇想要裝備的道具後按C鈕即可決定。假使出現“E”的話，表示裝備完成。相反的，若選擇有“E”的道具而按下C鈕的話，就會變成了解除裝備。

通常，在右手是裝備武器、左手則裝備防具。但是，按照道具，有的道具是必須同時使用雙手才能拿的；另外若是在左右手上，分別裝備上武器，一次就能攻擊2回，非常有力，但是，守備方面會變的較差。在左右手分別裝備防具，守備力會變強，但卻不能參加攻擊。(不過可以使用道具或魔法)。

例如妮伊，這種不喜歡配戴複雜裝備的角色，在双手上裝備攻擊手套，或許較有效果。

要選擇適合各角色的裝備，所以，必須要充分參考此後的道具篇，以作正確的判斷。



關於戰鬥時的指令



主角們的戰鬥是非常激烈且漫長的。離開城市一步，就必須與許多怪物展開死鬥。每次擊敗了敵人，他們就會變強，會提高經驗值，用打敗怪物所獲得的酬金購買新的裝備，並且向更強的敵人挑戰……。

遇到敵人，就會自動進入左側的戰鬥畫面。

- ①現在所遇到的敵人名稱。
 - ②會顯示主角們給予敵人之傷害的合計。如果是有回復能力的敵人，也會顯示回復的HP。
 - ③顯示主角們的身體狀態或者行動標誌。遭遇了敵人的特殊攻擊，狀態就會改變。
 - ②どく(中毒)：表示中了敵人的毒。
 - ③まひ(麻痺)：身體麻痺，暫時不能動彈。
 - ④ねる(催眠)：受到催眠波催眠，暫時睡着了。
 - ⑤しに(死亡)：表示受了敵人的攻擊，倒地身亡。
- 這些顯示會出現在HP的地方。

行動標誌的種類



在③的顯示窗中，會將主角們戰鬥時的行動，以左圖中的4種標誌表示。這個標誌可以使用：“命令”(めいれい)指令來改變，要仔細的看清各人的現在狀況，做正確的命令下達。

- ①戰鬥……表示要與敵人用現有裝備作戰之意。但是，首要條件是要已裝備武器，否則就不能選擇這個標誌。
- ②超能力……使用超能力。但是，魯多卡因沒有超能力，故不能使用。
- ③道具……使用所各自擁有的道具。有的道具可以作攻擊或防禦用。
- ④防禦……防禦敵人的攻擊。完全不戰鬥、沒有裝備武器的角色，會自動的變成這個標誌。

詳細的指令(窗)種類

遇到了敵人，就會出現如右上的圖窗一(A)。用方向鈕選擇指令，用C鈕決定，就能使用了。(註：作戰一旦開始若不按任何鈕，則會自動打下去，不會中斷)。

たたかう
さくせん

指令窗一(A)

めいれい
てったい

指令窗一(B)

● 戰鬥(たたかう)

與敵人戰鬥時，使用這個指令。如此主角們就會按照行動標誌進行攻防。



● 作戰(さくせん)

要改變主角們的行動、或撤退時使用。選擇“作戰”(さくせん)時，就會變成指令窗一(B)，用方向鈕選擇及用C鈕使用“命令”(めいれい)撤退(てったい)的指令。

● 命令(めいれい)

要改變主角們的行動時使用。選擇行動標誌時，使用道具或是超能力的人，需要個別使用C鈕指示要用何種道具或超能力；若為恢復系或其他用於人身的道具(超能力)，則還要指示是要用在誰身上。變更完畢以後，就選擇：戰鬥(たたかう)，開始戰鬥。

● 撤退(てったい)

逃離敵人時使用。但是，不一定能順利撤退。

▶ 對什麼人命令？

▶ 命令什麼事情？

▶ 使用哪一個？

戰鬥時，要經常注意我們的行動標誌。如果不注意的話，可能會讓全員戰鬥到死為止，或者可能會繼續防禦下去。

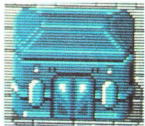


城市街道上的建築物

在這個世界的諸多城市裡，你除了能獲得情報、購物之外，也能獲得治療。

主角的居處

巴西奧城之旅的起點。它同時也是改組四人小組的成員（メンバーをくみなおす）及，調查同伴基本能力（つよさをみる）的地方。要注意的一點是，新的伙伴們會隨時來此地造訪。（そとにでる：表再出發）



中央控制塔

位於莫他比亞星首都巴西奧。

其中有你能放置行李的朋友的家（ともだらのへや），以及能調查員莫他比亞星資訊的圖書館（ライブラリ）。連總督也住在此建築物內。隨著冒險的推展，會出入這座建築物好幾次，還會碰到驚險的意外事件。



在第一次到達的城市，要到處看看。

除此以外，街上還有各種建築物。

醫院

戰鬥受傷的話，能在這裡接受治療，以便讓HP、TP恢復原狀。中毒也能在此治療。（きずのちりょう體力的治療、どくのちりょう：毒的治療）。



資料記錄室

想在途中結束遊戲，或想將遊戲保留時，就有必要進入這裡。此外還能藉此明白要提高至下一等級所須的經驗值。



無性生殖實驗室

伙伴死亡時，能在此製造將該人經驗成記憶再生的複製人（也就是復活之意）。不過，可能有的人無法再生。



電傳服務室

能快速地在城與城之間移動。然而，在未曾去過的城市，由於主角們沒有任何印象，所以無法運作。



商店

商店計有道具店、武器店和防具店等，出售旅行途中所需之用具。城市不同，出售的東西也不一樣，必須注意。（かいたい：買，うりたい：賣）

道具店



武器店

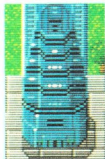


防具店



控制塔

雅科爾太陽系是由母電腦MOTHER BRAIN (マザーブレイン)所統治的。在不同的星球城市上，爲了便於統治，母電腦設置了許多控制塔。此建築物能隨著遊戲的進行而變得意義非凡。



建築物裡面

升降梯



上去用



下來用

樓梯



上去用



下來用

電梯



上去用



下來用

洞窟



乍看之下並無任何異常的地形及建築物，居然隱藏著令人訝異的地下室。就冒險而言，此地下室具有重要意義。

地下室分成好幾層，有升降梯、樓梯、電梯等連接各層。搭乘升降梯、電梯上去或下來時很容易抽錯，必須注意。多數的地下室都極爲寬廣，且分爲好幾層，所以，一旦上下數次後，有時會不知自己身在何處。

洞窟具有關鍵性，所以，在洞窟與洞窟之間移動時，必須充分注意自己從哪裡移動到哪裡，否則也會有身陷迷魂陣般的情況發生。

啓程之前有檢查道具的必要。由於出現的人物繁多，道具也頗複雜。



PHANTASY STAR II

道具篇

道具

介紹八個伙伴們，
冒險所需的道具。

◎盾與護手◎

盾乃伙伴們防禦敵人攻擊所必備的。有商店出售的盾，和冒險取得的盾兩大類。

不論是盾或護手，都只能單手使用，兩手都裝備便無法攻擊了，必須注意。

カーボンシールド

碳纖維盾：男性用的最便宜的盾。



能裝備的人

主角	妮伊	魯卡多	安潔	休伊	瑪米亞	亞路茲	西露卡
●		●		●		●	
値段	540		守備力	8			

カーボンエーメル

碳纖維護手：女性用的最便宜的防具。



能裝備的人

主角	妮伊	魯卡多	安潔	休伊	瑪米亞	亞路茲	西露卡
			●		●		●
値段	420		守備力	7			

グラスシールド

玻璃纖維盾：玻璃纖維製成的盾。



能裝備的人

主角	妮伊	魯卡多	安潔	休伊	瑪米亞	亞路茲	西露卡
●		●		●		●	
値段	1,200		守備力	15			

グラスエーメル

玻璃纖維護手：玻璃纖維製成的防具。



能裝備的人

主角	妮伊	魯卡多	安潔	休伊	瑪米亞	亞路茲	西露卡
			●		●		●
値段	1,360		守備力	17			

ミラーシールド

鏡盾：像鏡子一般平滑而堅固的盾。



主角	妮伊	魯卡多	安潔	休伊	瑪米亞	亞路茲	西露卡
●		●		●		●	
値段	4,800		守備力	32			

ミラーエーメル

鏡護手：像鏡子一般平滑且堅固的防具。



能裝備的人

主角	妮伊	魯卡多	安潔	休伊	梅菲德	妮亞拉	西露卡
			●		●		●
値段	5,120		守備力		30		

セラミックシールド

陶瓷盾：陶瓷製成的盾，冒險中盤必備。



能裝備的人

主角	妮伊	魯卡多	安潔	休伊	梅菲德	妮亞拉	西露卡
●		●		●		●	
値段	8,300		守備力		39		

セラミックエーメル

陶瓷護手：陶瓷製成的女性用防具。



能裝備的人

主角	妮伊	魯卡多	安潔	休伊	梅菲德	妮亞拉	西露卡
			●		●		●
値段	9,700		守備力		40		

静謐の盾

靜謐盾：如果當道具使用的話，會有與基列士達相同的效果。



能裝備的人

主角	妮伊	魯卡多	安潔	休伊	梅菲德	妮亞拉	西露卡
				●		●	
値段			守備力		32		

グリーンスリーブ

綠之袖：當道具使用的話，會有與辛巴羅相同的效果。



能裝備的人

主角	妮伊	魯卡多	安潔	休伊	梅菲德	妮亞拉	西露卡
					●		
値段			守備力		63		

誠意の袖

誠意之袖：當道具使用的話，會有與基列士達相同的效果。



能裝備的人

主角	妮伊	魯卡多	安潔	休伊	梅菲德	妮亞拉	西露卡
							●
値段			守備力		59		

ラコニアエーメル

拉克尼安護手：於第索里斯星出售的防具。



能裝備的人

主角	妮伊	魯卡多	安潔	休伊	梅菲德	妮亞拉	西露卡
			●		●		
値段	12,000		守備力		68		

ラコニアシールド

拉克尼安盾：於第索里斯星出售的堅固的盾。



能裝備的人

主角	妮伊	魯卡多	安潔	休伊	梅菲德	妮亞拉	西露卡
		●		●		●	
値段	13,000		守備力		85		

ネイシールド

妮伊盾：古代超能力者留下的最強の盾。



能裝備の人

主角	妮伊	魯卡多	安瀾	休伊	特萊亞	凱因茲	西露卡
				●		●	
値段	0			守備力	95		

ネイエーメル

妮伊護手：古代超能力者留下的最強の防具。



能裝備の人

主角	妮伊	魯卡多	安瀾	休伊	特萊亞	凱因茲	西露卡
					●		●
値段	0			守備力	118		

◎帽子與頭冠(帶)◎

守備力雖沒有盾和護手那麼強，但卻是保護主角頭部的優秀防具。在此之中有許多是屬於傳說中的物品，蘊藏著古代人的靈魂。

ヘッドギア

皮革頭帶：皮革製成的頭帶，妮伊以外的人都能裝備。



能裝備の人

主角	妮伊	魯卡多	安瀾	休伊	特萊亞	凱因茲	西露卡
●		●	●	●	●	●	●
値段	120			守備力	3		

リボン

緞帶：妮伊才能裝備的道具。



能裝備の人

主角	妮伊	魯卡多	安瀾	休伊	特萊亞	凱因茲	西露卡
	●						
値段	80			守備力	3		

グラスギア

玻璃頭帶：玻璃纖維製成的頭帶。



能裝備の人

主角	妮伊	魯卡多	安瀾	休伊	特萊亞	凱因茲	西露卡
●		●	●	●	●	●	●
値段	430			守備力	8		

シルバーリボン

銀色緞帶：價錢稍微昂貴的妮伊用裝備。



能裝備の人

主角	妮伊	魯卡多	安瀾	休伊	特萊亞	凱因茲	西露卡
	●						
値段	380			守備力	12		

シルバークラウン

銀冠：妮伊以外的女性所配戴的頭冠。



能裝備的人

主角	妮伊	魯卡多	安潔	休伊	雅潔亞	凱因茲	西露卡
			●		●		●
價段	470			守備力	14		

チタンギア

鈦頭帶：鈦合金製成的頭帶。



能裝備的人

主角	妮伊	魯卡多	安潔	休伊	雅潔亞	凱因茲	西露卡
●		●	●	●	●	●	●
價段	1,400			守備力	14		

チタンメット

鈦鋼盔：只有主角和凱因茲才能裝備的頭盔。



能裝備的人

主角	妮伊	魯卡多	安潔	休伊	雅潔亞	凱因茲	西露卡
●						●	
價段	3,700			守備力	16		

ジュエルクラウン

寶石冠：寶石製成的堅固的女性用冠。



能裝備的人

主角	妮伊	魯卡多	安潔	休伊	雅潔亞	凱因茲	西露卡
			●		●		●
價段				守備力	17		

ジュエルリボン

寶石緞帶：妮伊專用的寶石製成的強韌緞帶。



能裝備的人

主角	妮伊	魯卡多	安潔	休伊	雅潔亞	凱因茲	西露卡
	●						
價段	4,700			守備力	21		

クレセントギア

新月頭帶：當道具使用的話，會有與基列士達相同的效果。



能裝備的人

主角	妮伊	魯卡多	安潔	休伊	雅潔亞	凱因茲	西露卡
		●					
價段				守備力	14		

雪の冠

雪冠：當道具使用的話，會有與迪邦多相同的效果。



能裝備的人

主角	妮伊	魯卡多	安潔	休伊	雅潔亞	凱因茲	西露卡
			●				
價段				守備力	17		

風のバンダナ

風之頭冠：當道具使用的話，會有與斬相同的效果。



能裝備的人

主角	妮伊	魯卡多	安潔	休伊	雅潔亞	凱因茲	西露卡
							●
價段				守備力	17		

虹のバンダナ

虹之頭冠：當道具使用的話，有與休尼拉相同的効果。



能裝備的人

主角	妮伊	魯多多	安娜	休伊	雅米亞	凱因茲	西露+
					●		
價段				守備力	17		

ストームギア

暴風頭帶：當道具使用的話，會有與基斬相同的効果。



能裝備的人

主角	妮伊	魯多多	安娜	休伊	雅米亞	凱因茲	西露+
						●	
價段	630			守備力	17		

ラコニアギア

拉克尼安頭帶：只有魯多多和休伊能裝備。



能裝備的人

主角	妮伊	魯多多	安娜	休伊	雅米亞	凱因茲	西露+
		●		●			
價段	28,000			守備力	27		

ラコニアメット

拉克尼安鋼盔：只有主角才能裝備的頭盔。



能裝備的人

主角	妮伊	魯多多	安娜	休伊	雅米亞	凱因茲	西露+
●							
價段	29,000			守備力	19		

ネイメット

妮伊盔：最強の頭盔，只有主角和凱因茲才能使用。



能裝備的人

主角	妮伊	魯多多	安娜	休伊	雅米亞	凱因茲	西露+
●						●	
價段	0			守備力	50		

ネイクラウン

妮伊冠：最強の冠，只有安娜能使用。



能裝備的人

主角	妮伊	魯多多	安娜	休伊	雅米亞	凱因茲	西露+
			●				
價段	0			守備力	48		

マジックハット

魔術帽：能和動物交談的帽子。



能裝備的人

主角	妮伊	魯多多	安娜	休伊	雅米亞	凱因茲	西露+
●							
價段	0			守備力	2		

モジックハット

翻譯帽：能聽懂第索里星人真正語言的帽子。



能裝備的人

主角	妮伊	魯多多	安娜	休伊	雅米亞	凱因茲	西露+
●							
價段	0			守備力	2		

◎衣服和鎧甲◎

能保護八位伙伴身體的防具。其中有的具有魔力，有的則像斗篷般能遮覆全身。守備力是防具中最強的。不過，由於價錢昂貴，須三思後才購買。

カーボンスーツ

碳纖維裝：價錢最便宜的莫他比亞星人的日常服裝。



能裝備的人

主角	妮伊	魯卡多	安綱	休伊	雅潔白	亞烈茲	西露卡
●		●	●	●	●	●	●
値段	128			守備力	4		

カーボンベスト

碳纖維背心：最便宜的妮伊專用衣服。



能裝備的人

主角	妮伊	魯卡多	安綱	休伊	雅潔白	亞烈茲	西露卡
	●						
値段	120			守備力	4		

グラスコート

玻璃纖維外套：男性用的遮覆全身的外套。



能裝備的人

主角	妮伊	魯卡多	安綱	休伊	雅潔白	亞烈茲	西露卡
●		●		●		●	
値段	300			守備力	8		

グラスマント

玻璃纖維斗篷：女性用遮覆全身防具。



能裝備的人

主角	妮伊	魯卡多	安綱	休伊	雅潔白	亞烈茲	西露卡
			●		●		●
値段	420			守備力	8		

グラスベスト

玻璃纖維背心：妮伊專用的玻璃纖維製成的背心。



能裝備的人

主角	妮伊	魯卡多	安綱	休伊	雅潔白	亞烈茲	西露卡
	●						
値段	280			守備力	6		

チタンアーマー

鈦鎧甲：鈦製成的正式戰鬥用鎧甲。



能裝備的人

主角	妮伊	魯卡多	安綱	休伊	雅潔白	亞烈茲	西露卡
		●				●	
値段	5,600			守備力	24		

チタンフィブリラ

鈦背心：鈦製成的
女性用戰鬥背心。



能裝備的人

主角	妮伊	魯卡多	安瀾	休伊	雅潔亞	凱因茲	西露卡
			●		●		
價段	6,300		守備力		28		

チタンチェスト

鈦護胸：鈦製成
的男性用戰鬥服。



能裝備的人

主角	妮伊	魯卡多	安瀾	休伊	雅潔亞	凱因茲	西露卡
●				●			
價段	5,400		守備力		21		

セラミックアーマー

陶瓷鎧甲：陶製的
戰鬥用鎧甲。



能裝備的人

主角	妮伊	魯卡多	安瀾	休伊	雅潔亞	凱因茲	西露卡
		●				●	
價段	11,700		守備力		48		

セラミックフィブリラ

陶瓷背心：陶製的
女性用戰鬥背心。



能裝備的人

主角	妮伊	魯卡多	安瀾	休伊	雅潔亞	凱因茲	西露卡
			●		●		●
價段	12,400		守備力		56		

セラミックチェスト

陶瓷護胸：陶製男
性用戰鬥服。



能裝備的人

主角	妮伊	魯卡多	安瀾	休伊	雅潔亞	凱因茲	西露卡
●				●			
價段	10,000		守備力		46		

琥珀の法衣

琥珀法衣：當道具
使用的話，會有與基
列士達相同的效果。



能裝備的人

主角	妮伊	魯卡多	安瀾	休伊	雅潔亞	凱因茲	西露卡
				●			
價段			守備力		20		

クリスタハーニッシュ

水晶戰袍：當道具
使用的話，會有與格
拉布托相同的效果。



能裝備的人

主角	妮伊	魯卡多	安瀾	休伊	雅潔亞	凱因茲	西露卡
		●				●	
價段			守備力		60		

クリスタフィールド

水晶護袍：當道具
使用的話，會有與格
拉布托相同的效果。



能裝備的人

主角	妮伊	魯卡多	安瀾	休伊	雅潔亞	凱因茲	西露卡
			●		●		●
價段			守備力		62		

クリスタチェスト

水晶護胸：當道具使用的話，會有格拉布托的效果。



能裝備的人

主角	妮伊	青木多	安瀾	休伊	雅米亞	妮露亞	西露卡
●				●			
値段				守備力	60		

ラコニアハーニッシュ

拉克尼安戰袍：拉克尼安製的戰鬥用男性外套。



能裝備的人

主角	妮伊	青木多	安瀾	休伊	雅米亞	妮露亞	西露卡
		●				●	
値段	35,000			守備力	65		

ラコニアフィブリラ

拉克尼安背心：拉克尼安製的女性用戰鬥服。



能裝備的人

主角	妮伊	青木多	安瀾	休伊	雅米亞	妮露亞	西露卡
					●		
値段	36,000			守備力	70		

ラコニアチェスト

拉克尼安背心：拉克尼安製男性用戰鬥服。



能裝備的人

主角	妮伊	青木多	安瀾	休伊	雅米亞	妮露亞	西露卡
●							
値段	28,000			守備力	80		

ネイハーニッシュ

妮伊戰袍：男性用最強的戰鬥外套。



能裝備的人

主角	妮伊	青木多	安瀾	休伊	雅米亞	妮露亞	西露卡
		●				●	
値段	0			守備力	95		

ネイフィールド

妮伊護袍：女性用最強的戰鬥斗篷。



能裝備的人

主角	妮伊	青木多	安瀾	休伊	雅米亞	妮露亞	西露卡
			●				●
値段	0			守備力	88		



●鞋子●

保護八位伙伴腳部的道具，守備力和帽子一樣，並不太強。

レザーシューズ

皮鞋：多數人都能穿著的廉價鞋子。



能裝備的人							
主角	妮伊	魯多多	安瀾	休伊	瑪利亞	亞路加	亞路加
●		●	●	●	●	●	●
値段	240				守備力	3	

エスバドリュー

功夫鞋：最便宜的輕快功夫鞋。



能裝備的人							
主角	妮伊	魯多多	安瀾	休伊	瑪利亞	亞路加	亞路加
	●						
値段	180				守備力	3	

レザーブーツ

長統靴：比普通鞋子長，守備力也高。



能裝備的人							
主角	妮伊	魯多多	安瀾	休伊	瑪利亞	亞路加	亞路加
●		●	●	●	●	●	●
値段	1,000				守備力	7	

ナイフブーツ

刀長統靴：小刀會從腳尖跳出的靴子，攻擊力為7+。



能裝備的人							
主角	妮伊	魯多多	安瀾	休伊	瑪利亞	亞路加	亞路加
	●				●		
値段	4,200				守備力	7	

ロングブーツ

長馬靴：長統的靴子，攻擊力為5+。



能裝備的人							
主角	妮伊	魯多多	安瀾	休伊	瑪利亞	亞路加	亞路加
					●		
値段	6,800				守備力	7	

ハイルザムブーツ

輕長統靴：極輕，穿著不易感覺到的靴子。



能裝備的人							
主角	妮伊	魯多多	安瀾	休伊	瑪利亞	亞路加	亞路加
			●				●
値段	9,800				守備力	7	

シュネラブーツ

體伊拉長統靴：此靴像羽毛般輕，令人步履輕快。



能裝備的人							
主角	妮伊	魯多多	安瀾	休伊	瑪利亞	亞路加	亞路加
					●		●
値段	7,500				守備力	7	

ガータブーツ

格達長統靴：是守備力最強的鞋子。



能裝備的人							
主角	妮伊	魯多多	安瀾	休伊	瑪利亞	亞路加	亞路加
●		●		●		●	
値段	12,400				守備力	15	

●武器●

夢幻之星II的世界中，會出現各種敵人。要和這些敵人戰鬥，武器是必備的。武器有雙手使用和單手使用等兩大類，種類不一而足，且各有特徵。若兩隻手分別拿著單手用的武器展開攻擊的話，能給予敵人二次傷害。瞭解方法並充分利用武器，是冒險的捷徑。

ナイフ

小刀：除了妮伊之外，任何人都能使用的最便宜武器。



能裝備的人

主角	妮伊	奧多	安傑	休伊	梅多	妮露	西露
●		●	●	●	●	●	●
値段	100		攻撃力	5	守備力		

ダガー

匕首：有守備力，且便宜。



能裝備的人

主角	妮伊	奧多	安傑	休伊	梅多	妮露	西露
		●		●		●	●
値段	200		攻撃力	8	守備力	1	

メス

手術刀：醫師和化學家所能擁有的價廉武器。



能裝備的人

主角	妮伊	奧多	安傑	休伊	梅多	妮露	西露
			●	●			
値段	180		攻撃力	7	守備力		

スチールグロー

鋼爪：妮伊所擁有的最便宜的武器。



能裝備的人

主角	妮伊	奧多	安傑	休伊	梅多	妮露	西露
●							
値段	80		攻撃力	7	守備力	2	

フーメラン

回力鏢：能對同一種敵人展開一口氣的攻擊。



能裝備的人

主角	妮伊	奧多	安傑	休伊	梅多	妮露	西露
					●		
値段	480		攻撃力	12	守備力		

スライサー

迴旋刀：能同時攻擊同種敵人的武器。



能裝備的人

主角	妮伊	魯多	安瀾	休伊	雅多	亞路	高森
					●		
價段	2,000	攻擊力	17	守備力			

ソード

劍：主角所擁有的最便宜的長劍。



能裝備的人

主角	妮伊	魯多	安瀾	休伊	雅多	亞路	高森
●							
價段	1,200	攻擊力	36	守備力	8		

ムチ

鞭：雅美亞專用的武器。



能裝備的人

主角	妮伊	魯多	安瀾	休伊	雅多	亞路	高森
					●		
價段	1,400	攻擊力	20	守備力	2		

セラミックソード

陶瓷劍：主角所擁有的陶瓷製的長劍。



能裝備的人

主角	妮伊	魯多	安瀾	休伊	雅多	亞路	高森
●						●	
價段	3,200	攻擊力	60	守備力	10		

セラミックナイフ

陶瓷短刀：陶瓷製的銳利短刀。



能裝備的人

主角	妮伊	魯多	安瀾	休伊	雅多	亞路	高森
●		●	●	●	●	●	●
價段	2,800	攻擊力	20	守備力	3		

セラミッククロー

陶瓷爪：妮伊所擁有的陶瓷製的爪。



能裝備的人

主角	妮伊	魯多	安瀾	休伊	雅多	亞路	高森
	●						
價段	1,200	攻擊力	27	守備力	2		

レーザースライサー

雷射迴旋刀：會發出雷射刃的迴旋刀。



能裝備的人

主角	妮伊	魯多	安瀾	休伊	雅多	亞路	高森
					●		
價段	6,700	攻擊力	30	守備力			

レーザースソード

雷射劍：會發出雷射的厲害長劍。



能裝備的人

主角	妮伊	魯多	安瀾	休伊	雅多	亞路	高森
●							
價段	5,400	攻擊力	100	守備力	18		

レーザーグロー

雷射爪：可以發出雷射・妮伊用的爪。



能裝備的人

主角	妮伊	魯多多	安瀾	休伊	瑪利歐	瓦力歐	西露+
	●						
値段	3,100		攻撃力	38		守備力	3

レーザーナイフ

雷射短刀：可以放出雷射，攻擊力很強的短刀。



能裝備的人

主角	妮伊	魯多多	安瀾	休伊	瑪利歐	瓦力歐	西露+
●		●	●	●	●	●	●
値段	4,400		攻撃力	28		守備力	5

怒の剣

怒之劍：攻擊力很強的傳說中的長劍。



能裝備的人

主角	妮伊	魯多多	安瀾	休伊	瑪利歐	瓦力歐	西露+
●							
値段			攻撃力	116		守備力	

ファイアスライサー

火焰迴旋刀：可利用火焰的力量來攻擊同樣的敵人。



能裝備的人

主角	妮伊	魯多多	安瀾	休伊	瑪利歐	瓦力歐	西露+
					●		
値段			攻撃力	36		守備力	

火炎の杖

火焰杖：當道具使用，有佛耶的效果。



能裝備的人

主角	妮伊	魯多多	安瀾	休伊	瑪利歐	瓦力歐	西露+
			●				
値段			攻撃力	32		守備力	11

ラコニアスケール

拉克尼安尼：拉克尼安製的昂貴的尺。



能裝備的人

主角	妮伊	魯多多	安瀾	休伊	瑪利歐	瓦力歐	西露+
				●		●	
値段	16,800		攻撃力	40		守備力	8

ラコニアダガー

拉克尼安匕首：拉克尼安製的細劍。



能裝備的人

主角	妮伊	魯多多	安瀾	休伊	瑪利歐	瓦力歐	西露+
							●
値段	18,400		攻撃力	45		守備力	7

ラコニアスライサー

拉克尼安迴旋刀：拉克尼安製的迴旋刀。



能裝備的人

主角	妮伊	魯多多	安瀾	休伊	瑪利歐	瓦力歐	西露+
		●			●		
値段	24,000		攻撃力	42		守備力	

ラコニアソード

拉克尼亞劍：拉克尼亞製的具有高攻擊力的長劍。



能裝備的人

主角	妮伊	魯卡多	安瀾	休伊	雅美亞	亞因茲	西露卡
●							
價段	22,000	攻擊力	124	守備力	14		

ネイソード

妮伊劍：主角使用的、傳說中最強的長劍。



能裝備的人

主角	妮伊	魯卡多	安瀾	休伊	雅美亞	亞因茲	西露卡
●							
價段	0	攻擊力	150	守備力	48		

ネイスライサー

妮伊迴旋刀：只有雅美亞才能使用的傳說中的武器。



能裝備的人

主角	妮伊	魯卡多	安瀾	休伊	雅美亞	亞因茲	西露卡
					●		
價段	0	攻擊力	60	守備力			

ボウガン

弓箭鎗：最便宜的男性用弓。



能裝備的人

主角	妮伊	魯卡多	安瀾	休伊	雅美亞	亞因茲	西露卡
●		●		●		●	
價段	300	攻擊力	16	守備力			

ソニックガン

音波鎗：利用音波的攻擊可以打倒敵人的鎗。



能裝備的人

主角	妮伊	魯卡多	安瀾	休伊	雅美亞	亞因茲	西露卡
●		●		●		●	
價段	640	攻擊力	17	守備力			

ショットガン

散彈鎗：威力很強的鎗。



能裝備的人

主角	妮伊	魯卡多	安瀾	休伊	雅美亞	亞因茲	西露卡
		●				●	
價段	800	攻擊力	20	守備力			

サイレントショット

鎮靜鎗：能使敵人停止行動的鎗。



能裝備的人

主角	妮伊	魯卡多	安瀾	休伊	雅美亞	亞因茲	西露卡
			●				
價段	920	攻擊力	20	守備力			

ポイズンショット

毒針鎗：會射出毒針將敵人打倒的鎗。



能裝備的人

主角	妮伊	魯卡多	安瀾	休伊	雅美亞	亞因茲	西露卡
			●	●			
價段	1,700	攻擊力	15	守備力			

アシドショット

酸液鎗：會發射強酸把敵人打倒的鎗。



能裝備的人

主角	妮伊	魯卡多	安潔	休伊	雅潔亞	妮因茲	西露卡
		●		●			
値段	4,800	攻撃力	25	守備力			

カノン

加農砲：有強力威力足以對抗戰車的砲。



能裝備的人

主角	妮伊	魯卡多	安潔	休伊	雅潔亞	妮因茲	西露卡
		●				●	
値段	2,200	攻撃力	36	守備力			

バルカン

伏爾甘砲：一種連射的強力散彈鎗。



能裝備的人

主角	妮伊	魯卡多	安潔	休伊	雅潔亞	妮因茲	西露卡
		●					
値段	12,600	攻撃力	56	守備力			

レーザーショット

雷射鎗：發出雷射光束打倒敵人。



能裝備的人

主角	妮伊	魯卡多	安潔	休伊	雅潔亞	妮因茲	西露卡
		●				●	
値段	6,200	攻撃力	40	守備力			

レーザーカノン

雷射加農砲：會發出雷射光彈打倒敵人的火箭砲。



能裝備的人

主角	妮伊	魯卡多	安潔	休伊	雅潔亞	妮因茲	西露卡
		●					
値段	20,000	攻撃力	60	守備力			

バルスカノン

高波加農砲：會發出強力高波彈來打倒敵人的火箭砲。



能裝備的人

主角	妮伊	魯卡多	安潔	休伊	雅潔亞	妮因茲	西露卡
		●					
値段	32,000	攻撃力	70	守備力			

バルスバルカン

高波伏爾甘砲：會利用連射音波彈打倒敵人強力鎗。



能裝備的人

主角	妮伊	魯卡多	安潔	休伊	雅潔亞	妮因茲	西露卡
		●					
値段	48,000	攻撃力	76	守備力			

ネイショット

妮伊鎗：魯卡多所採用的最強武器。



能裝備的人

主角	妮伊	魯卡多	安潔	休伊	雅潔亞	妮因茲	西露卡
		●					
値段	0	攻撃力	120	守備力			

●藥●

在夢幻之星Ⅱ代，會出現各種敵人。爲了要恢復敵人給予的傷害中，除了使用所謂的超能力來恢復外，最好也能把藥當作道具帶在身上，這樣，可以使旅行變的更加輕鬆。但是，你必須充分了解藥的使用法。

モノメイト

固體食品：能恢復體力最便宜的藥，可以使一個人的體力恢復到20



値段

20

テイメイト

膠狀食品：雖然價格稍爲昂貴，但是可以使一個人的體力恢復到60



値段

60

トリメイト

液狀食品：雖然是最貴的藥，卻能使一個人的體力恢復到最高程度



値段

160

アンティポイズン

解毒針：伙伴中有人中毒的話，可以利用這種藥來解毒。



値段

10

スターアトマイザー

星之香水噴霧器：雖然店裡沒有出售，可是這種香水能使大家的體力恢復到最大限度。



値段

ムーンアトマイザー

月之香水噴霧器：必須由同伴去盜來的特殊道具。這種香水可以讓死亡的同伴復活。



値段

●其他的道具●

這些道具對冒險來說，都是絕對必要的道具。

かぎ

鑰匙：地下室在，如果沒有鑰匙便無法打開寶箱，這是為了打開寶箱的道具。



ダイナマイト

炸藥：這種道具是為破壞地下室鎖起來的門使用的。冒險中只會出現3個。



マルエラガム

氧氣口香糖：在某個地方吃這種口香糖便可潜水。



きょうはくじょう

恐嚇信：為了救迪姆所必要的道具之一。要把這封信拿給迪姆看。



エアロブリスム

水晶球：第索里斯星上某個人所擁有的道具。能看到肉眼看不見的東西。



4つのダムを開けるカード

打開4座水壩的卡片：想打開綠色、黃色、紅色、藍色4座水壩的水門所必要的道具。



キーチューブ

萬能電鎖：打開賽瑪橋通路之門所必要的道具。



謎の材料 迷宮

超能力 (魔法)

了解超能力的使用法，會使冒險的路程，變的輕鬆多了。

戰鬪時，如果不知道超能力的使用方法，就等於是持有寶物而不知利用。要牢記52種超能力，對任何事情都有效。如果不知道時，要參照下表來進行戰鬪。

攻擊系

超能力名		消費TP	使用形式		效果	能使用的人							
			使用時	對象		主	妮	魯	安	休	雅	凱	西
						角	伊	多	娜	依	亞	茲	卡
火焰系	佛 耶 フォイエ	2	攻	敵單	傷害15(15ダメージ)	●			●	●	●	●	●
	基 佛 耶 キフォイエ	6	攻	敵單	傷害40(40ダメージ)	●				●			●
	納 佛 耶 ナフォイエ	12	攻	敵單	130傷害(130ダメージ)	●							
真空系	斬 ザン	4	攻	敵團	傷害20(20ダメージ)	●				●	●	●	●
	基 斬 キザン	7	攻	敵團	傷害30(30ダメージ)	●				●		●	●
	納 斬 ナザン	11	攻	敵團	傷害100(100ダメージ)	●							●
重力系	格 拉 布 托 グラフト	8	攻	敵全	傷害20(20ダメージ)	●			●	●		●	●
	基 格 拉 布 托 キグラフト	12	攻	敵全	傷害80(80ダメージ)	●			●	●			●
	納 格 拉 布 托 ナグラフト	20	攻	敵全	傷害150(150ダメージ)								●
強光系	格 蘭 茲 特 グランツ	6	攻	敵單	傷害30(30ダメージ)	●							
	基 格 蘭 茲 特 キグランツ	13	攻	敵單	傷害80(80ダメージ)	●							
	納 格 蘭 茲 特 ナグランツ	20	攻	敵單	傷害150(150ダメージ)	●							
神經系	西 伏 達 シフト	5	攻	自單	增加戰鬥能力							●	
	方 比 登 ファンビア	2	攻	自單	奪取敵人的HP							●	
機械系	艾 嘉 エイジア	4	攻	M團	傷害23(23ダメージ)								●
	普 羅 西 丹 プロセダン	8	攻	M單	馬上會破壞機器								●
	康 特 爾 コンテ	6	攻	M單	會封住機器的特殊攻擊								●
	美 基 特 メキト	55	攻	敵全		●							

超能力名	消費TP	使用形			効果	能使用の人								
		使用時	対象	範囲		主	紀	魯	安	休	雅	凱	西	
						角	伊	卡多	娜	依	美亞	因茲	露卡	
格力吉	1	攻	M	單	傷害20(20ダメージ)								●	
基格吉	5	攻	M	單	傷害60(60ダメージ)								●	
納格吉	15	攻	M	單	傷害150(150ダメージ)								●	
薩格吉	3	攻	M	全	傷害20(20ダメージ)								●	
基薩格吉	15	攻	M	全	傷害60(60ダメージ)								●	
納薩格吉	27	攻	M	全	傷害150(150ダメージ)								●	
傑尼拉	1	攻	生	單	會讓生物突然老化					●				
薩傑尼拉	3	攻	生	全						●				
波爾特	8	攻	生	單	會讓生物死亡					●				
薩波爾特	16	攻	生	團						●				
西薩斯	6	攻	生	單	會對住生物的特殊攻擊					●				

守備系

ネトク	2	守	生	單	讓生物的攻擊失誤					●				
利リミタ	3	守	生	單	讓生物的動作麻痺					●				
シンバ	4	守	生	全	讓生物逃亡					●				
トイル	2	守	M	團	讓機器的攻擊失誤								●	
利リミ	3	守	M	單	讓機器的動作停止								●	
サージュ	3	守	M	單	增加自軍的守備力					●				
薩サージュ	8	守	己	全						●				
漢ハン	4	守	己	全	在自軍的守備力增加時					●				
サージュ	2	守	己	單	讓自軍的動作快速化							●		
薩サージュ	6	守	己	全						●				



回復系

超能力名	消費TP	使用形式			效果	能使用的人								
		使用時	對象	範圍		主角	妮伊	魯卡	安多	休依	雅美亞	凱因茲	西森卡	
列士達 レック	3	守	己	單	讓HP回復20點	●	●		●	●				●
基列士達 キレス	7	守	己	單	讓HP回復60點	●			●	●				●
納列士達 ナレス	13	守	己	單	讓HP回復到最大				●					
薩列士達 サレス	13	守	己	全	讓HP回復20點				●					
基薩列士達 キサレス	29	守	己	全	讓HP回復60點				●					
納薩列士達 ナサレス	53	守	己	全	讓HP回到最大				●					
薩克拉克 サークラ	1	守	己	單	犧牲自己的生命使我 方HP恢復最大		●		●					
納薩克拉克 ナサークラ	1	守	己	全	犧牲自己的生命使我 方HP恢復最大		●		●					
安安迪 アンテ	2	移	己	單	解除體內的毒		●		●					
利法薩 リバーサー	30	移	己	單	讓自家某一成員復活	●			●					

其他的超能力

留力 リュウ	8	移	己	全	能回到保存的城市	●									●
希納斯 ヒーナ	4	移	己	全	能逃離迷宮或建築物	●									●
莫西卡 ムシカ	?	?	?	?	?	●	?	?	?	?	?	?	?	?	?

超能力表 的看法

方法分別規定有：能使用的時候（使用時）、能使用的人（對象）、以及使用時有效力的敵數目（範圍）等。

使用時

攻：攻擊時能使用。
守：守備時能使用。
移：移動時能使用。

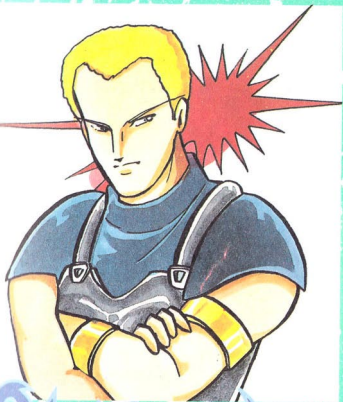
對象

敵：對所有的敵人能使用。
生：對生物能使用。
M：對機器能使用。
己：對自軍能使用。
自：對自己能使用。

範圍

單：對一個人、一隻、一架使用。
集團：對一個集團使用。
全：對全部的對象使用。

從這裡開始，是你和 8 位勇者們要開啓的門。要克服困難，獲得和平！



PHANTASY START II

應用篇

PROLOGUE プロローグ 序言



那個時候，我每晚都做同樣的惡夢：一位少女與巨大的惡魔般怪物在戰鬥。

我雖然就站在附近，目睹一切，但是，身體却動彈不得、無法發出半點聲音，只能眼睜睜的看著少女受魔物的傷害……而且，我經常

在少女力氣欲竭時驚醒。在黎明時，昏暗的房間中，感到非常痛心，眼淚不禁悄悄落下……。

前半的冒險之路……

夢幻之星II代的冒險旅途，是非常漫長的。因此攻略步驟分為前、後二段。前段的路程是按照右側的路程前進，要參考路程進行冒險。



被總督找去聽此次冒險的第一項目的

出發時是主角的家開始。到位於中央塔的

總督住所，此時是自動操作的展示模式，總督會向主角說明冒險的目的。爲了要調查毒性生物的發生原因，要去拿生物系統的系统記錄器(システムレコーダ)一回來，這也是命令。然後，冒險開始。



▲總督的命令是遊戲最初的目的。

與妮伊的際遇!!

主角回家做旅行準備的時候，妮伊就站在門前，要求主角帶她一起去旅行。妮伊就

這樣從最初即與主角一起旅行。但是，妮伊的出生是一個謎。

現在即開始的冒險，除了要去拿系統記錄器(システムレコーダ)以外，二人完全一無所知。伙伴呢？且究竟要到哪裏，也不知道。

▶ 在妮伊寂寞的臉上，似乎有一個很大的謎。



- → → → → → → → → → → → → →
- 巴西奧城
 - 阿里馬亞城
 - 休連工廠遺跡
 - 尼多的塔
 - 北之橋
 - 奧布達諾城
 - 生物系統
 - 前往賽瑪的通路
 - 賽瑪城
 - 洛龍
 - 桂里斯城
 - 皮亞達城
 - 烏索島
 - 桂里斯城
 - 雅米達

巴西奧城(パセオの街)

是旅行起點的巴西奧城，有著許多將來旅行的資訊。



對莫他比亞星的探險，“巴西奧城”可以說是非常重要的城市。在巴西奧能遇見伙伴與獲得資訊，而且，也具有能解開冒險之謎的關鍵。

發現了新的城市，一定要回到巴西奧。新的伙伴就會到主角的家造訪，要求參加冒險。而且，這些伙伴們會幫助你繼續冒險的旅程。各伙伴的特殊能力，會給予主角十分大的助力。



要向在巴西奧城的人蒐集情報

難怪是莫他比亞星的首都，在巴西奧城中有很多人。要向這些人打聽情報，是將來旅行的第一步。而且，「在北方河川的橋，好像有個強力的男人鎮守，如果不小心中過去的話，會被

他殺死」。在巴西奧城也能聽到如以上這種危險的訊息。



▲接近在城市中移動的人，按下△鈕，他就會告訴你各種資訊。



在中央控制塔蒐集資訊

聽了情報以後，就要到中央控制塔去！

雖然到了商店，但身上的錢只有200美西達。不要浪費，先要打聽旅行的資訊，或者這個世界的資訊，是先決條件。到了中央控制塔的圖書館(ライブラリ)，就會告訴你莫他比亞星的歷史(モタビアのれきし)、生物系統(バイオシステムとは)、亞米達(アメダスについて)、水壩(ダムについて)以及母電腦MOTHE BRAIN(マザーブレインとは)如此，即會知道主角將來要去的地方了。而且，在中央控制塔還有朋友的房間(とむだちのへや)，此處會保管主角們重要的行李。當然彼此是朋友關係，一切免費。道具太多時，這裏是非常方便的地方。(にもつをあずかってほしい：要寄放物品，にもつをひきとりたい：取回寄放物)

▶在巴西奧城中不聽資訊，而直接去冒險的話，就會不知道應該要到哪裏去。所以，首先要聽資訊。



在巴西奧城的建築物

- 中央控制塔
- 無性生殖實驗室
- 電傳服務室
- 資料記錄室
- 控制塔

- 醫院
- 主角的家



道具店

武器店

防具店

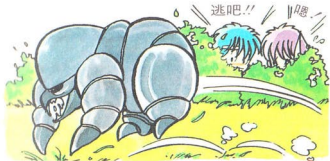
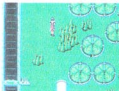
固體食品	20	短刀	100	頭帶	120
膠狀食品	60	匕首	200	碳纖維服	128
解毒針	10	手術刀	180	碳纖維背心	120
旅行用笛子	130	銅爪	80	玻璃纖維外套	300
迷路用笛子	70	弓箭鎗	300	碳纖維盾	540
		音波鎗	640	碳纖維護手	420

找尋阿里馬耶城的冒險!!

▼能前進的路只有1條。旅行的最初是很單純的!!



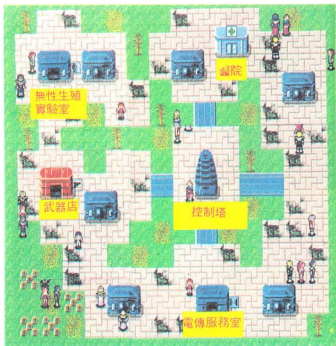
▶旅行才剛剛開始。雖然是等級很低的敵人，也會陷入苦戰中。



離開了巴西奧城，冒險旋即展開。尚不知會遇到哪一種敵人。但是，按照在巴西奧城所獲得的資訊，冒險最初的目的，可能是要找尋阿里馬耶城。巴西奧城的周圍是一片荒蕪之地，能出去的路只有1條而已，要渡過那座好像拱門的橋，朝向北方前進。要注意的事是，除了敵人以外，在資訊中顯示在北之橋名叫達拉姆的男人，守在近海的左側好像拱門的橋，可能會有危險，要避免經過……。要向右側繼續旅行。此時只有主角與妮伊的旅行，不必勉強前進。最好在此附近先提升一下等級後再出發。HP減少的话，要在醫院回復HP，或者使用能攜帶的固體食品。也可使用妮伊的超能力恢復。

阿里馬耶城(アリマーヤの街)

在阿里馬耶城裡發生了什麼事？什麼人破壞了建築物？



阿里馬耶城的建築物

- 醫院
- 電傳服務室
- 無性生殖實驗室
- 控制塔

武器店

匕首	200
鋼爪	80
劍	1,200
陶瓷短刀	2,800
音波槍	640
散彈槍	800

阿里馬耶城中，沒有可貯存資料的資料記錄室，所以如果沒有錢，就不能到醫院就診，也無法用電傳回巴西奧城。

在阿里馬耶城內，可以買到鋼爪和劍

有的。一家武器店，出售的鋼爪和劍，雖然價錢昂貴，但是這些武器能增強主角和妮伊的攻擊力，所以再貴也要買。

阿里馬耶城的商店少，因為被破壞得慘不忍睹，也難怪它的商店少。不過武器店的生意還是照作，僅



▲可貯存金錢、提高等級。

知道這些情報以後，立刻回巴西奧



▲下一個冒險地，叫做休連



這個城市裡的每個人都憂心忡忡，因為據說在休連這個地方，無賴們以炸藥破壞城市。而且聽說在巴西奧這個地方，有一個叫做達拉姆的人，聽到他的女兒迪姆被壞人劫走，所以脾氣變得相當粗暴。下一個冒險目的大概就是休連這個地方，到了休連，也許就能知道達拉姆父女的事，也許還能知道未來的冒險過程。但寶物箱可能已上鎖，而無賴們似乎有二個炸藥。休連的位置，大概在阿里馬耶城的東方。

現在就要回去巴西奧了，就會有一個叫做魯多卡的人，到主角的家裡拜訪，此人是個相當值得信賴的同伴，不妨找他同行。



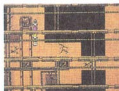
他就是新同伴魯多卡

休連工廠遺跡 (シュレーン工場跡地)

休連城一共有四層樓，
假如你的等級太低，前
進的過程將會十分艱辛



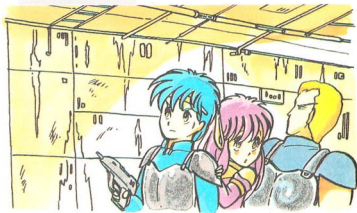
▲終於開始攻略地下室



▲如果不慎掉下去，想再上來就很困難了。

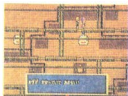
雖然才到第一個地下室，
但是遭遇難關重重，
已陷入苦戰。

在夢幻之星2代，也有地下室，而且每一個地下室都有它的特徵，即使是最簡單的第一個也不例外。雖然是首次進地下室，也要小心翼翼地過。爲了順利通過地下室，最好先買旅行用笛子(たびのオカリナ⇒回到城市用)和迷路用的笛子(まよいのオカリナ⇒脫出迷宮用)，因爲地下室一共有四層，每一層都有不少敵人，所以三個水準低的人要過這一關，是相當艱苦的。當然，還要買些固體食品。萬一陷入苦戰，可以利用笛子脫身。



尋找已經打開的寶物箱

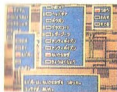
首先要做的事就是尋找能打開寶物箱的鑰匙，而這些內有鑰匙的寶物箱，藏在地下室的最裡面，所以要找它並非那麼容易。因此先打開沒有上鎖的寶箱，然後繼續前進。除了放鑰匙的地方不知道，其他放道具的地方都會一一介紹，所以努力地過關。



▲如果有了鑰匙，就可以打開深鎖的寶箱

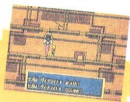
發現了炸藥和恐嚇信

在地下室還能尋得伊姊的銀緞帶，和主角的頭帶（雖然他身上也綁了一條）。但是我們的目的就是要發現二箱炸藥和恐嚇信。炸藥是往後的冒險途中最重要的武器，而恐嚇信可以化解達拉姆父女的誤會。雖然在這危機重重的地下室，想要拿到這些東西是相當困難的事，但是也要盡力去拿。因為如果通過地下室，等級會提高不少，往後的冒險旅途將可輕易過關。這是當初製作群設計好的。



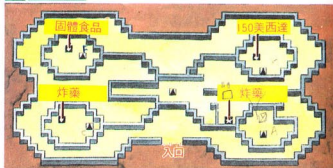
▲發現到的鑰匙，在拿恐嚇信時，就會有很大的幫助

▶終於拿到恐嚇信和炸藥



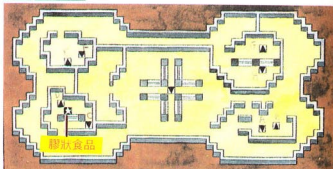
休連工廠基地的 地下室地圖

1F



從入口進去一段路以後，路途分為左右二方，為了順利到達2樓，要從左方進入，避免白繞一大圈圍牆，並且可以利用地下室中間的升降梯，直接升上二樓。

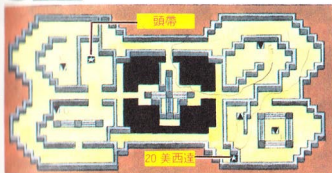
2F



二樓雖有許多升降梯可供使用，但還是要依照地圖的指示循序前進，才能找到上三樓的電梯。

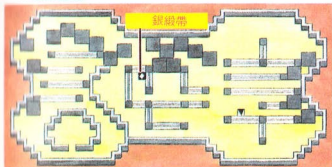
四樓的休連工廠基地，是未來冒險旅途的地下室，所以未來將會很艱辛。

3F



到了3樓，敵人變得相當強大。如何前進到地下室的中央？是下一個進行目標，但是如果不小心掉下去，必須馬上上來，所以要多留心、注意。

4F



到了4樓，終於可以到有放炸藥的地方，但是想得到炸藥，還需要鑰匙，而藏鑰匙的地方非常隱密(似乎是隱藏在人身上...)，所以要努力尋找鑰匙。

尼多塔(ニドの塔)

救出陷於尼多塔的迪姆小姐!! 可是她到底在塔內的那一層呢?



用炸藥爆破入口

▶仔細察看了入口，發現它這樣寫著

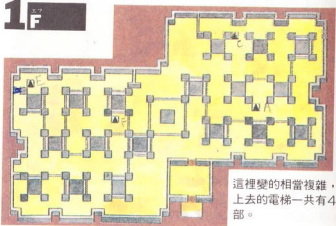


尼多塔位於休連的南方，離巴西奧很近，在前3層地下室，先買許多藥品和膠狀食品，因為尼多塔雖然是比休連還低的建築物，但是這裡的敵人相當厲害，因此畫面會更複雜混亂，所以一開始就要使用炸藥爆破2樓的入口，才能進去。

▼被當成道具的炸藥

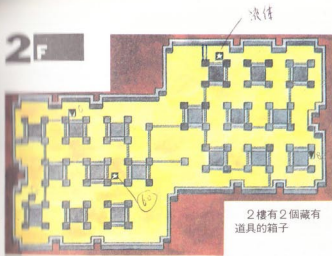


1F



這裡變的相當複雜，上去的電梯一共有4部。

2F



2樓有2個藏有
道具的箱子

赫多塔乃是3樓的建築物，有管子把它和地下室隔開，而且在往上走，強敵就會出現。此時要如何是好呢？告訴你一個最好的辦法，那就是先找出一條連接寶物箱的最短路線。如果你能知道這個最短路，就能很快發現道具，即使你的等級低，也能平安過關。如此，在未來的冒險旅途中，即使你身上的錢不多，敵人又一個比一個厲害，只要能夠忍耐，苦戰下去，終能逢凶化吉。過了此關之後，三人的等級都會特別升高，有了這些強而有力的伙伴同行，一起到休連作戰，過關亦非難事。

利用本塔來提高 等級，和行走最 短距離



▲倘若遭到曼卡巴的攻擊，將是最麻煩的一件事。



▲要注意希爾特的嘴，會噴出東西。



救出 迪姆小姐

▲終於見到迪姆小姐，這樣就能到北之橋了！



▲迪姆小姐意外地變成道具



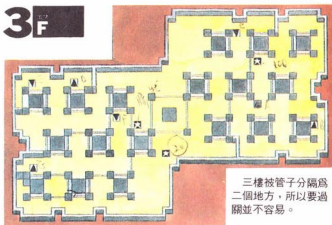
到了3樓，敵人變得相當強，而3樓又被管子隔成2間，所以要仔細檢查從1樓至3樓的地下室，找尋迪姆小姐的下落。給你一點小小的暗示，迪姆小姐就在3樓的中央，而你所看到在地下室走來走去、

若隱若現的人，是一個很像迪姆的女孩，然而想到迪姆小姐在的地方，似乎不是很容易。

而這張地圖提供你到迪姆在的地方之路線，也可讓你順利進出地下室。

這時已出現了夢幻之星2代地下室的特徵，所以更要加緊努力，儘快來到中央。

3F



三樓被管子分隔為二個地方，所以要過關並不容易。

北之橋(北の橋)

達拉姆父女悲慘的故事



將迪姆小姐帶到北之橋後，迪姆雖然盡力說服父親，可惜的是失去意識的迪姆不知道迪姆就是自己的女兒，竟而殺了她。當下畫面馬上出現迪姆被殺

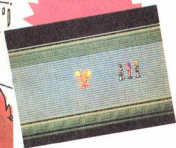
、臨死前悲淒的表情，不禁令人十分感傷。等到達拉姆發現他親手殺了自己的女兒，悲傷之餘便自爆了。也惟有到天國，父女才有重逢的一天，雖然這是一個可悲的故事，但也惟有這樣，才能通過此橋，向新的目的冒險前進。爲了不使此悲劇重演，主角們更應努力前進才是。



◀終於來到北之橋，這裡究竟藏有什麼東西？



◀達拉姆的突然自爆，令人大吃一驚



奧布達諾城(オプタノの街)

在這裡除了有莫他比亞星人，還有奇怪的老師，所以可說是個非常奇怪的城市。



在這個城市可以聽到有關生物的資訊，並可打到星之香水噴霧器和月之香水噴霧器，這二種道具的事。但是最奇特還是阿彭茲諾音樂教師。因為這裡的情形和前面稍有不同，所以從這個城市以後，需要更多錢。

向音樂教師學習音樂

在這城市的近郊，住著一個叫阿彭茲諾的音樂老師，在這老師的住處，可以進行音響測驗，假如通過這個測驗，就可以聽到夢幻之星2的背景音樂。不過，最重要的還不是音響測驗。

想要向阿彭茲諾老師習樂，必須到他的住處先作音響測試。對老師說你想聽夢幻之星的迷幻之樂即可。但是最主要的目的不是測試，而是要學音樂。音響在第1問時答“NO”，第2問答“YES”，第3問答“YES”後老師便會教你音樂。老師不會平白教你，除非你繳錢才能學音樂，女孩交5000美西達，男孩交2000美西達。如果你現在不學音樂，將來可能很難過關。假如學了音樂，就可得知莫西卡(ムシカ)的音樂魔法秘訣，這是一項謎的關鍵魔法。但在一般地方使用莫西卡的魔法，並沒有任何意義。

在這城市的

近郊，住著一個叫阿彭茲諾



▼阿彭茲諾老師的家，就在這裡。



▼依照左邊的方式回答問題，就會問你是誰要學音樂。



真波他諾城

● 無性生殖實驗室
● 資料記錄室
● 阿彭基諾的家

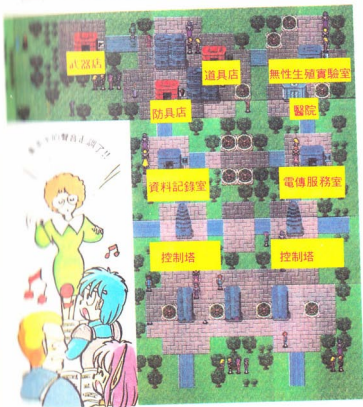
● 醫院
● 電傳服務室
● 控制塔

武器店

道具店

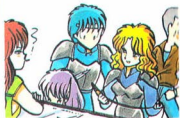
防具店

手銜刀	180	固體食物	20	玻璃纖維頭帶	430
兩連爪	1,200	膠狀食物	60	銀緞帶	380
兩連刀	2,800	解毒針	10	玻璃纖維外套	300
紅彈槍	800	旅行用笛子	130	玻璃纖維斗篷	420
綠彈槍	920	迷路用笛子	70	玻璃纖維背心	280
紅	1,200			玻璃纖維盾	1,200



要仔細考慮欲購買的武器、防具

從奧布達諾城開始，武器或防具的價錢會變昂貴。雖然是與敵人戰鬥時，便利的武器或防具，但是，如果一口氣買下，後來要在道具店出售時，只能賣到一半的價錢。縱然擁有許多錢，但如果買錯的話，就變的沒有意義了。要仔細的想哪一個人裝備最適合，然後才購買。



要回到巴西奧城。第4個人會來訪



◀ 利用電傳服務回到巴西奧主角的家。

▶ 第4個人到主角的家拜訪



在冒險中發現新城市，伙伴會到巴西奧城主角的家拜訪。也就是發現城市，就會有新伙伴加入。按照在奧布達諾城所發現的事，第4個人會出現。第4個人是醫生安娜。因為她的出現，旅行會變的特別輕鬆。要好好的使用安娜。



不知何故，妮伊的等級不斷上升

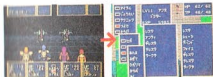
不知何故，與敵人戰鬥獲得經驗值後，妮伊的等級不斷的升高。而且，等級上升的速度並不尋常。原因是，並不是你的卡帶有什麼問題，而是妮伊的特殊設定的緣故。為什麼只有妮伊的等級提升速度不一樣呢？遊戲繼續就會知道了。等級快速上升並不是不好的事，不要擔心！！

▼為什麼只有她的等級會如此上升呢？



如何巧妙的使用第4個人安娜？

第4個人的安娜，在戰鬥中時用初期的狀態遊戲的話，就會變成防衛。在等級低的前期間是蠻不錯的，但是，當武器威力或經驗值上升的話，在戰鬥時就要用作戰指令讓她參戰。安娜的左手及右手都能拿武器，所以，攻擊次數也多。安娜醫生的使用是很重要的。



▲敵人的等級低時，即可用短刀作戰。當遇到等級威力高的敵人時，則要用超能力以保護伙伴。

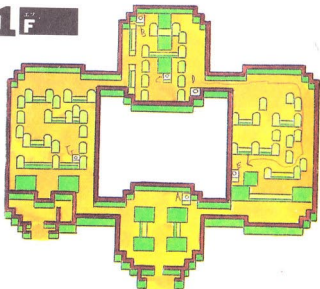
生物系統(バイオシステム)

終於到達莫他比亞的總督，所委託事件的目的地生化系統。

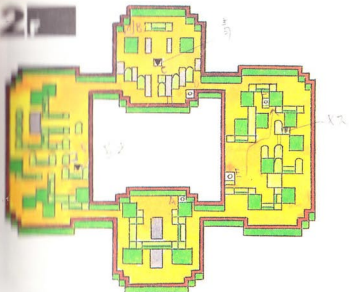


生化系統是冒險序盤的大高潮之一。在奧布達諾城的東南、及它的南方，有通往賽瑪的橋。但是，如果沒有道具的話，是無法渡過這座橋的。稍微進入生物系統即會知道，連出現在地下室時的頑強敵人與以前不一樣。攻略生化系統，就等於通過惡性生物章節的一半。

1 F



1樓是用剩餘的炸藥破壞入口進去的。1樓是以入口為中心，分為左右二側通路。上2樓的升降梯，在1樓的地圖上有三個。但是，從入口進去，最初能到升降梯只有一個。是如此複雜的構造。



上了樓梯，有許多會掉下去的陷阱。如果掉到某一個地方，就變換通往系統記錄器的捷徑。不過，最初雖然是在繞路，但要在二層樓繞上上下下，118 近系統記錄器之處比較好。

過了橋，想 再前進……

在生物系統的下方，有座好像拱門的大橋。雖然在生物系統的地下室作戰是十分艱苦的，但還是要在這個地下室拿到系統記錄器，帶到巴西奧的總督住所，否則就無法通過這座橋。實際上，需要有萬能鑰匙的道具，要不然不能開此橋的門。萬能鑰匙在哪裏呢？在將來的冒險中就能知道了。



▲這是在門前，不能前進。

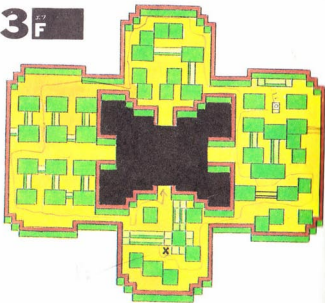
到了3樓，敵人 會突然變強!!

到2樓為止，敵人的強度還不怎麼強。不過，到了3樓，強敵會突然出現，尤其是曼卡巴的攻擊，會讓全部的伙伴受傷。將來會出現的城市，能獲得液體食品，不過現在還沒有任何城市有出售，所以，只能依靠膠狀食品與安娜的體力回復的超能力而已。3樓的要點是要開啓在中央的門。進入裏面，要多繞點路找尋3樓的炸藥。

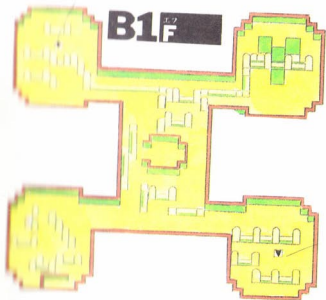


▲敵人會突然的變強

3^F



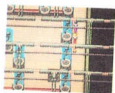
3樓的中央部分，是故意塗黑的。這件事情是繪地圖的人的把戲，到地下室的中央看看，即會明瞭。一定會知道塗成黑色的意思。要知道遊戲並不是直接告訴你答案，才是重要的事情。



這種通關口徑，你的斗人小組會在地下1樓等著你指揮。地下室雖然佈局複雜，但是，有傷害地帶與強力的敵人在等待著。在地下1樓的中央，有系統電腦—系統記錄器（システムレコーダー）設置裡面。

仔細地看地圖， 找出行進的最短 路徑！！

來到地下1樓的話，要避免走進傷害地帶，然後應用什麼辦法到中央的系統電腦即可為了這個目的，要仔細看上面地下1樓的圖。來到地下1樓的人，或許已耗費了大半的體力或耐力，才個伙仔可能已陷入危險狀態中了。等級也會上升，如果沒有繼續戰鬥的話，以前的苦勞就全都...



▲要拿寶物還是走最短距離……。

巴西奧城(パセオの街)

帶著系統記錄器到總督
的住所



到中央 控制塔

帶著系統記錄器到巴西奧的總督住所，就會被命令到圖書館聽資訊。以前告訴你莫他比亞星資訊的圖書館人員，會向你說明系統記錄器的內容。就會明瞭生化系統的異常原因，似乎是由於大量的能量外洩所引起的異變。到底生化系統發生了什麼事情？



▲冒險並不是就這樣
結束了。

哇噠!! 這樣就能過橋?



▶得到了萬能
電鎖……。要
到賽瑪的橋。

それから、おまかせの
これを持ってください。
このおまかせのものは、
おまかせです。では

聽了有關生物系統的資訊後，圖書館人員會把萬能電鎖（キークーブ）給你。這樣就能渡過賽瑪的橋嗎？到賽瑪之前，先到主角的家看看，一定會有新伙伴來訪。第5個伙伴是休依，他是一位生物學者，他擁有許多對抗惡性生物的超能力。現在，伙伴也增加了，就需要考慮伙伴的搭配法。

賽瑪的橋(ゼマの橋)

終於來到賽瑪了。要用萬能電鎖打開賽瑪的門



奧奧奧往奧奧奧
奧奧奧的電
鎖！

在生物系統過關後，就要使用電傳服務室。當然，想要提高等級的人，可以步行到目的地，不過，與強敵戰鬥時，等級較不易大幅上升，必須

直接刷敵血，等級才會快速升高。所以，需要花費很多時間。



▲電傳服務室實在便利。

這樣就能過橋了嗎？

萬能電鎖
萬能電鎖



過了賽瑪的橋，就會有一扇門，使用道具萬能電鎖，會變成怎樣呢？噢…門意外的打開了。終於能向賽瑪前進了。賽瑪城到底變成何種情形？到此為止是遊戲的↓。所以，夢幻之星II的路程還長著呢，說不定還得花1個星期喔！



賽瑪城(ゼマの街)

賽瑪城因為武器或防具昂貴，因此當然具有強勁的攻擊力與守備力。



據說賽瑪是一個位於湖邊的休閒地帶。但不知何故，周圍卻是一片荒涼之地？究竟是什麼原因呢？

賽瑪是休閒地帶，故武器或防具的價錢很高。在武器店出售的陶瓷劍、加農砲、雷射刀等，攻擊力都很強。是理想的物品。

在賽瑪城的建築物

- 醫院
- 資料記錄室
- 控制塔
- 無性生殖實驗室
- 電傳服務室

道具店		武器店		防具店	
固體食品	20	鞭子	1,400	鈦頭帶	1,400
膠狀食品	60	陶瓷劍	3,200	鈦鋼盔	3,700
解毒針	10	迴旋刀	2,000	雷射鞋	240
旅行用笛子	130	雷射刀	4,400	雷射長統鞋	1,000
迷路用笛子	70	加農砲	3,200	玻璃纖維護手	1,360
		毒針鎗	1,700	鏡盾	4,800



要仔細聽洛龍的資訊

整理在賽瑪的資訊後，發現莫他比亞星的原住民族好像在名為洛龍



▲旅程非常漫長

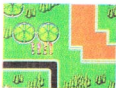
的區域，收集廢棄物來製造交通工具。洛龍這個地方，好像是位於賽瑪南方的半島上。而且，也獲得資訊說：在湖的中央好像有一種特殊的植物。下一個目的地是洛龍的垃圾場。最終目的是去索章在製造何種交通工具。因為這類的交通工具，特別令人興奮。



▲好像能獲得交通工具

賽瑪是桂里斯與皮亞達的中繼站

賽瑪是在城市以後的旅行，一個非常重要的地方；也就是桂里斯與



皮亞達的中間地點，是到任何地方都非常方便的地點。最好將這個地方做為起點來旅行。

▲在湖中的塔，是什麼意思呢？



洛龍(ロロン)

要自洛龍的垃圾場，
獲得莫他比亞星人的
噴射水上摩托艇!!



洛龍是，莫他比亞星人非常喜愛的垃圾場。不過，有個必要的東西在等待你。要自這個垃圾場向莫他比亞星人取得噴射水上摩托艇。因為地下室很狹窄，要分外注意。否則，不論怎麼走也無法發現噴射水上摩托艇。

到半島前端之前
，等級低的話，
會非常艱苦

從賽瑪往東南方走去，會看到一個突出海面半島的。在這半島的前端有洛龍的垃圾場。到此之前，如果等級太低的話，敵人出現的次數會變得非常頻繁；所以會覺得十分艱苦。新出現的新凱特尼能一次同時攻擊我方的4個伙伴，而且攻擊力與防禦力強的敵人也會陸續出現。要使用休依對生物專用的超能力來對付新凱特尼，是在受到其攻擊前，要儘快先將之擊敗的敵人之一。

現在……要趕快去洛龍!!



▲避開山丘，向半島的前端前進。



▲新凱特尼是討厭的敵人之一。



主人在地下室
找到了一架
噴射水上摩托
艇。



注意 洛龍地下室 的陷阱



主要目的在外面走。

剛進入洛龍中，你可以看到伙伴們在地下室稍微前面的黑暗處排成一列。直接繼續前進，就能進入地下室中。但是，請仔細想一想：伙伴為什麼會待在那種黑暗的地方呢？朝著左右活動，就會發現地下室的周圍黑暗地區也能行走。繞到後面去，你會找到另一個地下室入口。

不要輕易聽信其他 非亞星人的話……

莫他比亞
亞星人與
普通的人
不一樣，
他們非常

喜歡吃東西。所以，如果不小心吃了莫他比亞人給你的蛋糕(ケーキ)，就會拉肚子。這個人體力都會減少。因此要注意莫他比亞人。



終於 得到了噴射水上摩托 艇!!

主人在莫他
比亞星人的
村，對外面
走。

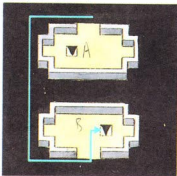


在後面的地下室的地下3樓，莫他比亞亞星人會告訴你，他剛用垃圾造了一台噴射水上摩托艇，不過既然造好了就不能算垃圾，他不喜歡，就送給你吧！

到地下室的外面去，在海岸有噴射水上摩托艇。這樣就能出海航行了。



1F ^{エフ}



不要弄混二個地下室

▶在洛龍有二個地下室，前面一個是可燃燒的垃圾用的，後面則是不可燃燒的垃圾用的



在洛龍之地下室，有前面與後面二個。而且這二個地下室都有地下三樓，亦分別有寶物箱。在此地下室中也有莫他比亞星人在著。但若解決洛龍部份的謎題，首當其要者則是藏在後面的地下室。在一樓的二個地下室都一樣，它們只是通到地下去的入口而已。在洛龍一樓的最大目的即是要發現藏在後面的第2個地下室入口，雖然可在地下室外側繞，但如果繞太大，就會不小心繞到外面去。一定要沿著圍牆走，這才是重要的。



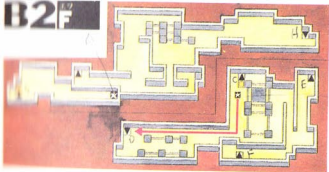
B1F ^{エフ}



▲在這個狹窄的地方中，討厭的敵人會陸續的出現。

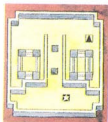
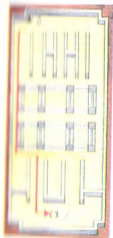
※粗線和箭頭是到地下室的最短距離

B2F

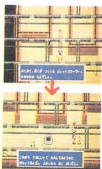


除了二樓之地下室，行進不會那麼困難。而且地下二樓的道具也實屬得多。所開的寶物箱，大部分是莫他比亞人喜歡的東西，但其中亦有能用的道具，要注意。連前面的地下二樓也隱藏道具。如果走錯，就不能找到地下一樓向下的升降機附近，而錯過了還有裝道具的寶物箱，要注意！

B3F



終於到了地下三樓。如果沒有遇到強敵，這實在可稱為簡單的地下室。後面地下室的地下三樓雖比前面地下室的地下3樓大，但不會那麼困難。到了地下三樓的最裏面有二個莫他比亞星人，要和他們對話，才算達成在洛龍的目的，而在外海也才會出現噴射水上摩托艇。



▲給你道具，這是免費的。

桂里斯城(クエリスの街)

要在桂里斯詳細地聽
有關海的資訊



▲如果麻茲安特使用特
殊攻擊就危險了。

就在賽瑪 城附近不 遠的地方

自賽瑪往南
走，然後再西
著西方前進
就會看到桂里
斯城。來這裏

的期間，將會出現史卡利加、格蘭莫斯
基多，麻茲安特、新凱特尼，這種強敵

。在桂里斯城內的人會告訴你有關海的
資訊，及烏索島的情報，而且亦得知有一學者研究潛水的道具，
單單如此就已是一大收穫。去商品看看，在此地的武器店有出售
雷射系的道具，還有使用強酸擊倒敵人的酸液鎗，以及會停止敵
人的動作的鎮靜鎗。這幾種武器是購買的重點，且在防具店出售
，另外還有鈦系的防具，這種防具價錢雖然稍貴但還是要買。至
於是現在買，或者是忍耐到皮亞達時才買，這都是靠你自己的
想法去做決定。

在桂里斯城的建築物

- 醫院
- 資料記錄室
- 控制塔
- 無性生殖實驗室
- 電傳服務室
- 學者之家

道具店

武器店

防具店

固體食品	20	回力鏢	480	鈦鎧甲	5,000
膠狀食物	60	雷射迴旋刀	6,700	鈦背心(女用)	6,000
液體食品	160	雷射爪	3,100	鈦護胸(男用)	6,400
解毒針	10	酸液鎗	4,800	刀長統鞋	4,000
旅行笛子	130	鎮靜鎗	922	鎧護手	5,100
迷宮笛子	70	雷射鎗	6,200	陶瓷盾	8,000



在桂里斯能 聽到有關海 的情報

首先，到了桂里斯就要去聽情報，如此才能够打聽到有關海的情報。由情報中知道了烏索島的事，以及知道在海裏有一顏色不同且會噴出水來的漩渦。另外還得知有一種東西含在口中即可在海中自由活動的消息。這種種的資訊與海洋學者研究的東西聯想後，便可想像得到可能必須在海上的某處潛水。而且在此城有很多的莫他比亞星人。

▶ 頭一次能聽到有關海的詳細資訊。



◀ 按照此資訊便知在海上有
一島名為烏索
島！

液體食品(トリ メイト)對將來 的旅行很重要

在桂里斯道具店出售之液體食品比膠狀食品更貴，但卻是較能恢復體力之道具。膠狀食品一次只能回復60點的體力，但液體食品則能恢復至最大。隨著敵人的強度，及我方伙伴的防禦力的不同，要巧妙地分別使用膠狀食品和液體食品來回復體力，避免形成浪費。液體食品可說是相當方便的道具。

在桂里斯
道具店出售
之液體食品
比膠狀食品
更貴，但卻



▲ 要買下很多液體食品。



學者 在製造什麼東西



去尋找女孩的男友是
海洋學者，去郊外看一看。

在城市西南方有一處用圍牆圍起的房子，看起來此地似乎不能進入，但至外圍附近卻可看到可進去的地方。自此處沿著圍牆走，就能到達學者之家。見到了學者，聽了他的話，就知道浮在其他比亞海上的小島，有一株名叫馬耶拉的樹。使用此樹的果實就能製造能潛海的氧氣口香糖。在聽到如此的消息後，便該仔細地推想，把資訊略加整理來看，就該能想到這小島可能就是烏索島，下一個目的地是烏索島，目的好像是要去拿馬耶拉樹的樹果(マルエラツリーののみ)。



去郊外再往外走一步出，然後沿著圍牆走，就能到海洋學者的家。



接著出現很多討厭的敵
人。

從此以後的旅行 是前半的第2大 重點

自此以後，就轉變成海上的冒險，連敵人也會變成十分強悍。這是在前半惡性生物變異的高潮，因此現在走地下迷宮會成爲一漫長而困難之路程。

新主角擁有實力才能出發去做冒險的旅行，自從這次旅行以後，應該可以了解到夢幻之星II代的地下迷宮是多麼的難走。而有了以往的经验了解了迷宮的共同特徵以後，同伴們的搭配亦應漸漸改變成攻擊型，且要知道如何利用噴射水上摩托艇去海上。

皮亞達城

到皮亞達成是一段非常艱苦的路程，一定要有好的道具……



要到烏索島
之前，
先去皮亞達城

在洛龍處得到了噴射水上摩托艇以後，一般是先去馬索



▲先來到海岸線。

島。但是烏索島的敵人非常強大，所以乾脆先去皮亞達城，皮亞達城在洛龍的西北方，必須先乘噴射水上摩托艇到海岸，然後再走到內陸。在往皮亞達的途中，可能會遇到強敵，但比烏索島的敵人還弱，而且遇到的機會不多，所以在烏索島作戰，需要準備攻擊力強的武器，和守備力高的防具。這些，在皮亞達城內，都有販賣。



▲距離內陸城市還相當遠。

皮亞達城內的建築物

- 醫院
- 電傳服務室
- 無性生殖實驗室
- 資料記錄室
- 控制塔

道具店

固體食物	20
膠狀食物	60
液體食物	160
旅行用笛子	130
迷宮用笛子	70
忍者笛子	280

武器店

雷射劍	5,400
雷射爪	3,100
酸液鎗	4,800
伏爾甘砲	12,600
雷射鎗	6,200
雷射加農砲	20,000

防具店

銀冠	470
寶石織帶	4,700
陶瓷鎗甲	11,700
陶瓷背心(女用)	12,400
陶瓷護胸(男用)	10,000
長筒鞋	6,800

到商店 買武器和防具

武器店裡有賣雷射劍、雷射爪、酸鎗及雷射短鞭等一連串多攻擊力強的武器。而防具店內則賣陶瓷鎧甲及陶瓷背心(男、女用的都有)，這些守備力強的道具，但是這些用具的價錢都相當昂貴，如果身上沒有足夠的錢，也只能看看而已。



▲武器店和防具店的價錢雖然很貴，但裡面却不乏精良的道具。

似乎有特殊意義的 控制塔



雖然你努力地調查，但只會告訴你名字而已。

城市的郊外，矗立著三個，似乎具有特別意義的控制塔。要想攻略亞米達，這三座塔就是關鍵，這就是它的非凡意義。不過目前還沒有用處。



研究搭配同伴的方法

未來的旅程，依然所搭配的同伴的不同，而有不同的結果，所以要仔細考慮同伴的分

配方法

你的同伴一共有 8 人，除了妮伊，以後的人都會陸續展開出現新的能力。並且，除了破壞者凱因茲，和盜族西露卡，由於出現太晚等級過低，暫不考慮外其餘的人要作妥善的搭配。所以要慎重的搭配每一段路程的同伴，必須考慮二人搭配的效果如何。此後的敵人將一個比一個強，西露卡會去偷額外的道具，可以善加使用。



主角
妮伊
魯卡多

+

安娜 的情形



安娜本身是醫生，所以她有為人解毒和恢復體力的能力，另外，她還具有防禦性的超能力。在等級高，而攻擊力和守備力都不錯時，也可讓她參加戰鬥。作戰時，守比攻還重要，要讓安娜來協助你們三人。

主角
妮伊
魯卡多

+

休依 的情形



休依雖然是個學者，但他是在惡性生物世界中，才能使用的人之一。如果他的等級升高，又有可對付惡性生物的超能力，可以讓他攜帶酸液鎗，幫助你攻擊敵人。



雅美亞 的情形

雅美亞是個女戰士，她的攻擊力和體力都很高，如果讓她攜帶雷射迴旋刀，就能同時攻擊同種類的敵人。不過她能使用的超能力較少，這是她的缺點。

● 超能力使用法的重要性



+



爲了戰勝敵人，必須充分了解三人的特徵，及他們與敵人戰鬥的方法，以利冒險的進行。

有關安娜、休依和雅美亞三人，請記住何人能使用何種超能力，互相配合，截長補短，否則即使是最強大的伙伴，也變得一無是處。

● 如果有一個人等級特別低時

搭配好成員後，如果有新的伙伴加入，也無必擔心。這些同伴的等級雖然較低，但因為敵人的經驗值高，所以每次的戰鬥，等級都會提高好幾個階段。因此同伴的等級也會逐漸提高。

▶ 戰鬥一次，等級都可以提高好幾次。



烏索島(ウーゾの島)

烏索島雖然小，但是
它的地勢起伏大



烏索島位於洛龍到皮亞達的中點附近的海上，它的位置並不會很難找，但是有3個島，最上面的才是，不要被騙了。

此島生產烏耶拉樹，樹果可以製造氧氣口香糖。因為這一段相當難過，而來未要經過的烏索島和亞美達，亦困難重重，所以要仔細查看地圖。

乘水上噴射摩托艇去烏索島



▲來到海上，強敵突然增加了許多。

從皮亞達城到烏索島，還有一段距離，所以在皮亞達城就要買好道具，以增加體力，以對付海西薩

斯或凱特斯等敵人。海面上也會出現許多強敵，島上的地形也崎嶇不平，所以，此後將出現許多陷阱。



◀故意讓你輕易來到海上，因為這裡有許多強敵。

烏索島附近還有三個小島

這裡有兩個類似的小島，但是無論怎麼查看，始終調查不出個所以然來。因此你感到相當困惑，實際上島的右邊有一個形狀類似的小島，才是烏索島的巢穴，所以你只要仔細觀察烏索島“假巢”的四周，就可以發現烏索島的巢穴。這是一件頗複雜的事。烏索島和烏索島的地形，簡直就是小島的放大。



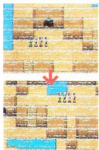
烏索島的地面到地下迷宮

烏索島真的有地下迷宮嗎



雖然辛辛苦苦來到這個島，但也不能就此安心，要仔細觀察山的四周。從左側的圖片上，可看到主角及同伴的位置，要由此向著左邊繼續前進，就可以意外地找到地下室入口。進入地下室以後，相信每個人都會大吃一驚。

從烏索島起，正式進入夢幻之星II代的新領域。這裡的地形和以往大不相同，所以遊戲規則也不同。當然，地下迷宮的挑戰也更複雜、困難。所以如果你沒有記下地圖，即使你玩夢幻之星這遊戲玩了很久也是過不了關的，所以要看地圖來進行遊戲。



洞窟是 跳躍空間

設計這個地下迷宮的人真是個天才。這是在惡性生物世界裡最特殊的地下迷宮，他可以把一層樓的空間分為三層，而目洞窟之間還有許多跳躍空間。所以要仔細盯著畫面，進行遊戲，才能感覺到洞窟與洞窟之間的跳躍關係。當然

其間仍有脈絡可循，不過十分容易迷失，所以要仔細觀察地圖的下方，較易過關。

▲由於進入洞窟後的突然跳躍，所以會搞不清楚自己的位置。

烏索島地下迷宮



※箭頭所指的就是通過地下迷宮的最短距離。

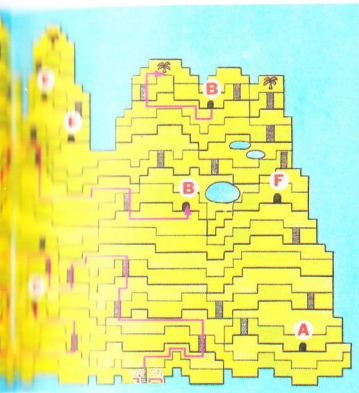
敵人的強度 目標不是普 通的程度

從這裡開始，敵人變的相當強，例如：
ラストロット與バーンウルフ、ネオルソニア、アイルローズ

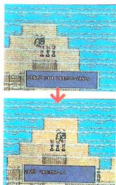
等等，這些敵人的攻擊力都很高。
在進行攻擊一次，在你的等級很低時，很快
就會死亡。所以盡快取得馬耶拉樹的樹果
以獲得柔軟的地形不易逃亡…



▲所出現的敵人，都不是可隨意向它們挑戰的普通敵人。



要特別注意假的馬耶拉樹



▲上方是假樹，下方是真樹。

但是，特別要注意有許多和馬耶拉樹一模一樣的樹，其實是假樹，千萬不要上當，要尋找真正的樹。

當等級升高以後，連死亡樹（デ

趕快到桂里斯城



▲不要逗留在此，趕快回去。

出現在烏索島最多的敵人，就是死亡樹系敵人，它會猛力攻擊你的同伴。尤其當敵人不是單數，而是複數時，造成的傷害相當大，除此

以外，地下室還會出現一些你從未看過的敵人，如：普利薩達(ブリザーダ)、格利地皮特拉(グリディペドラ)、格拉斯洛連拉(グラススロータラ)、凱特康特(カイトカインド)、艾魯洛斯(アイルーロス)等人。其中艾魯洛斯(アイルーロス)的攻擊力最強，將使同伴們遭受很大的傷害。而格利地皮特拉(グリディペドラ)可以一次傷害全部的人，所以過了這一關，同伴們的等級都將提高

。



ッドウッド)和艾魯洛斯(アイルーロス)都變成可愛的敵人，但是也不能因此和敵人玩。當你離開烏索島，回到桂里斯以後，要先製做好口香糖，不然，就無法到達亞米達。這時要利用最短距離回去，並可運用主角的超能力留卡(リュウカ)及希納斯(ヒーナス)，而且要利用街上的電傳服務室，就可以快速回到桂里斯了。

桂里斯城クエリスの街

趕快到學者的家裡，
他會幫你製造氧氣口
香糖(マルエラガム)



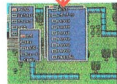
在桂里斯城的攻略要點是，先要有完全的準備，盡量把不用的道具賣掉，以免增加負擔。較次要的道具可請巴西奧的朋友保管，還要記得大量購買液體食物，不管有多少液體食物，都要統統買下來，因為將來也許會不夠用。

在這裡可以取得能潛入海底的氧氣口香糖

雖然用於某個特定地方，但你絕不可能賣掉它，因為它可以不斷地重覆使用，所以是很便利的道具。雖然遭受敵人的攻擊時，難免滿身瘡痍，但是因為口香糖可以使用好幾次，所以即使撤退到城裡也沒有關係。如果有錢，還可以在馬亞達城買到價格昂貴的武器，只有裝備更好的武器和防具，在搭配伙伴時，才能自由地調度。

準備好了，就趕快起來赴學者的家，學者將愉快的歡迎你，並為你製作氧氣口香糖。

而這個氧氣口香糖，



▲趕快把馬耶拉樹的果實送到學者家裡，才能立刻做出口香糖。



亞米達(アメダス)

終於來到旅途前半
的最後地區，超高難
度的冒險開始!!



在海上活動時，最麻煩的是遇到希薩斯(シーザース)系的惡性生物。一不小心，就要和橫行海上的惡性生物打鬥，搞的在剛進入亞米達的地下城以前，就已經滿身瘡痍，所以要盡量避免這種無意義的戰鬥，集中注意力朝亞米達前進。

往烏索島的 南方前進

在海底下有通路，可
通到亞米達的地下城。
直接向島的南方下去，
也就是在海的中間有一
顏色特別淺的地方，必須仔細看著畫面前進，
不然會找不到目標。



かいてい ビー

海底B1

エフ

這個通到海底地下城的通路，出乎意料之外的是它並不大，僅供一個人通過的狹小入口，所以要特別注意安全。

使用氧氣口香糖 (平ルエウガム) 就可以進入海底

當你發現海面上某處的顏色有異，接觸到該地點後，

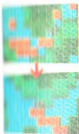
趕快使用氧氣口香糖，即可由此處進入。氧氣口香糖是必須連續使用好幾次的道具，因此若在海底地下室嚴重受傷，就趕快使用超能五福丸(ワッパ)及希納斯(ヒーナス)藥劑。這麼一來，即使得要重走一次，也是值得。



▲把氧氣口香糖當作道具使用。

使用超能五福丸(ワッパ)及希納斯(ヒーナス)藥劑。

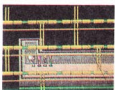
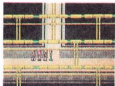
要多注意危險地帶



海底地下室的地形，其實並不會很複雜，但是有許多危險地帶，同伴中，若有人走過這裡，HP值就會減少，所以要盡量避免走過這些地方，盡量行走不會遭受傷害的地方，因此要仔細選擇走路的位置。



這就是通過此地的最短距離。

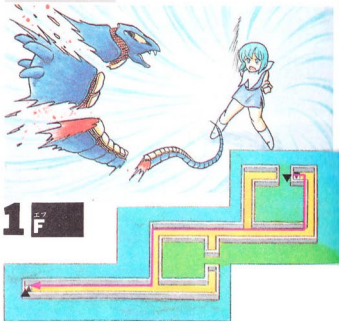


▲好像經過通路的感覺。

對1樓的印象會完全改變

經過海底上樓梯，登上了1樓，與海底的景象完全不同，變成好像機器般的地上地圖。

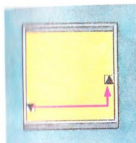
如此，終於已經進入了雅米達的內部。1樓的地下室是，地下室的困難度並不太高，等於通路一樣的地方。但是，出現的敵人非常強，到5樓前，要盡量避免受傷。從5樓開始，地下室會突然變的很困難。



1樓的情況，即使不必看地圖，任何人也都能够上樓。更何況還標示了最短距離，所以應該不會弄錯才對。

要確實的 取得寶物箱

自地下室的2樓到4樓，竟是意外簡單的令人無法相信。如果不是不小心掉入陷阱的話，任何人都能輕易的上樓。在3樓與4樓有寶物箱，要確實取得寶物箱內的東西。但是，在簡單的迷宮徘徊的話，會被忽視掉的強敵打倒。



2^{エフ}F



▲2樓真的是層空樓。

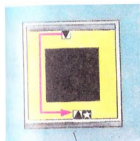
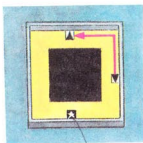
2樓是比較寬廣。但是，沒有道具及其他東西。發現了上樓用升降梯的話，要馬上到3樓去。沒有任何神秘可言。

3^{エフ}F



▲在這裏掉下去的話，會很乾虧的。

3樓的中央會變成陷阱，如果不小心中落，必須要再爬上來。拿到了在下方的寶物箱，就利用在地圖上方的升降梯上4樓。



4^{エフ}F



▲難怪地圖簡單，敵人是強力的。

4樓上樓用的升降梯旁，有寶物箱。取得了寶物箱裏的東西，就要上樓去。在這一樓也要注意，不要掉下去了。

▲A300與粗線是通過迷宮的最短距離。

從 5 樓到 6 樓， 要仔細的看地圖

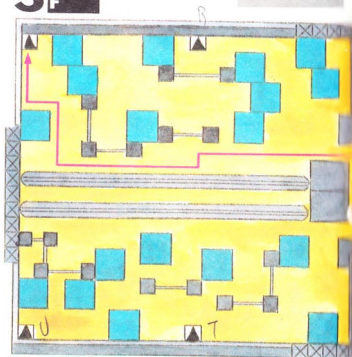
5 樓到 6 樓的迷宮是，自一樓到 4 樓的迷宮無法相比較的寬廣及困難。雅美達是上冊最大的地下室。要仔細的看地圖，檢查自己的方位與自己所在的樓來前進，免得迷路了。雖然不時地確定自己的方位而前進，但有時仍會不知道自己究竟身在何處。特別是 6 樓，7 樓，會變成一個大迷宮。

5 樓到 6 樓的迷宮是，自一樓到 4 樓的迷宮無法相比較的寬廣及困難。雅美達是上冊最大的地下室。要仔細的看地圖，檢查自己的方位與自己所在的樓來前進，免得迷路了。雖然不時地確定自己的方位而前進，但有時仍會不知道自己究竟身在何處。特別是 6 樓，7 樓，會變成一個大迷宮。



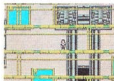
▲總之，5 樓到 8 樓是本遊戲前半最大的迷宮。

5^{エフ}F

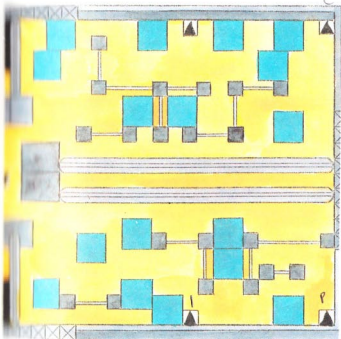


5樓雖然並不 很困難……

乘中央的升降梯。要
到每一個上樓用升降
梯？



從4樓上到5樓，剛好會到中央的升降梯。而且，自中央分為4個地區；每一區又有2個升降梯，所以，一共有8個上樓的升降梯。雖然有標示最短距離，但爲了要打開內有道具的寶物箱，需要仔細的看地圖。要用升降梯前，需仔細的想一想自己是在這層樓的哪裏，再上去。



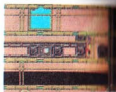
紅線與粗線是通過此迷宮的最短距離。

能通過這層樓的人
，就是這個迷宮的
霸者

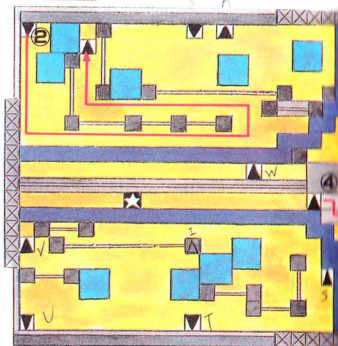
經過一個星期或一個月，也不能過關。
僅是靠直覺，是不可能過關這張地圖的。
。必須要用腦筋來遊戲，才有過關的希望。
。從這裏以後的地圖會變的更複雜。
能通過這層樓的人，就是這個迷宮的霸者。

視為大迷宮的7樓地下室其
複雜，這是因為6樓是7樓與
樓的升降梯複雜交叉之故。若
錯了上下升降梯的使用法，則

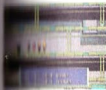
▼如何才能到達中央呢？



6 ^{E7} F



迷宮又複雜
迷宮：



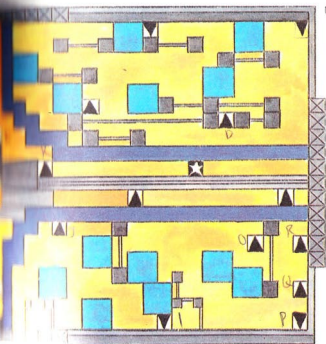
如何才能到迷宮的中央呢？

在這個地下室最難的是6樓與7樓。
。6樓是

，到中央去是非常困難。想打開在中央的寶物箱，與在通過這個迷宮，都是取決於要如何到達本迷宮的中央地區。不要想從最初即要自5樓到6樓的中央，

應該要仔細看7樓、8樓的地圖，研究到達中央的方法。

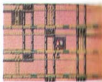
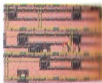
◀到有寶物箱的地方，要繞一大圈。



迷宮的最短距離。

7樓的迷宮容易迷路

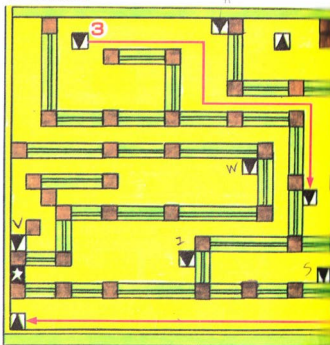
登上7樓會大吃一驚。因為，到目



▲這種生命值 / 體力能到哪裡去……?

地的路上有許多障礙物。爲了要打開3個寶物箱，需要在這層樓來回好幾次，要不然就不能到達。最短距離雖然是非常簡單，但是，這樣的話就不能到放寶物箱的地方了。在這一樓要注意檢查自己現在身在何處，否則就會不知道應該怎麼走。這是在這個迷宮中，最麻煩的一層樓。如果用光了藥品或回復的超能力，就會死亡。

7F



敵人特別強~~~~

wo!!

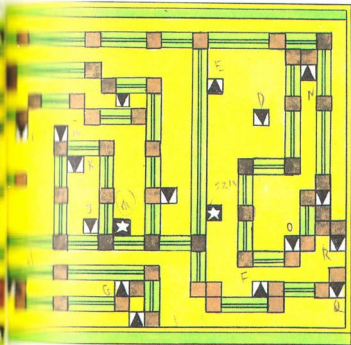
在7樓，敵人會突然變強。凱特康特(カイトカインド)、留克斯(リュクス)、火焰狼(フレアウルフ)與其他的敵人，會給予伙伴的傷害非常大。如果等級低的伙伴來到這一樓，有再多的藥品也是不够用的。因為終於接近了最後一層樓，所以，要盡量避免敵人相遇。雖然這麼說，敵人還是會出現的，真傷腦筋！如果伙伴中有休依的話，攻擊的超能力會變得特別有效。假使沒有休依的話，就會陷入苦戰中。敵人要一個一個地再打敗。



▲受到火焰狼的一擊可能就會完蛋大吉！



▲不想遇到留克斯。



全圖的數字表示為此迷宮的最短距離。號碼是樓的來回順序。

站在 4 人前面的 少女是誰？

該就會知道了。而且，見了她之後，也會知道妮伊的可憐身世。遊戲前半部分的最大高潮，就是與這位少女見面。

妮伊究竟會變成如何？因此，在 8 樓以前必須要讓妮伊活著。在這裏過關解決了事件之後，要注意第索里斯的地形，會稍有改變。現在，要和這位少女交談。通

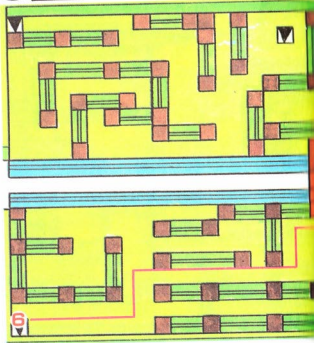
過亞米達這一關後，
總督將會給予你新的
任務。

8 F

終於到了 8 樓。如果沒有弄錯上
的升降梯的話，8 樓是不會像 7 樓
困難。在這一樓最重要的事情是，
在本樓中的神秘少女會面。這個少女
是敵人？還是自己人？等見了面以後



▲這少女究竟是誰
是敵人，還是自己
……？



妮依的身世與遊戲前半之謎底

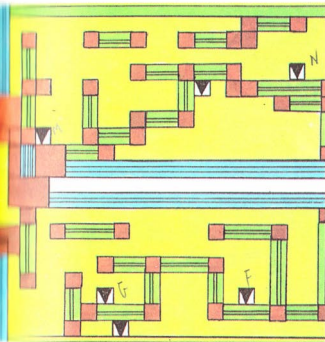


在打倒妮伊第一號後，雅米達就會出現。



在雅米達的迷宮深處的少女，其實就是妮伊的雙胞胎姊姊——「妮伊第一號(ネイ・ファースト)」。她是由人類與動物的細胞在意外中組合而誕生的，但科學家卻欲將她當作失敗作品殺死。於是使她對人類非常痛恨，殺死了生化系統內所有的人，並製造生化怪物襲擊人類。可是在妮伊第一號體內的善良之心，卻逐漸與憎恨之心產生排斥，終導致至妮伊第一號的肉體分裂，產生了現在的妮伊。即使打倒了妮伊第一號，另一個妮伊也會死亡。真是文明下產生的悲劇。

打倒妮第一號後，水將湧出地面，再度光臨乾旱的大地。





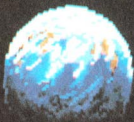
塞加 GAME 攻略手冊

夢幻之星 II 代

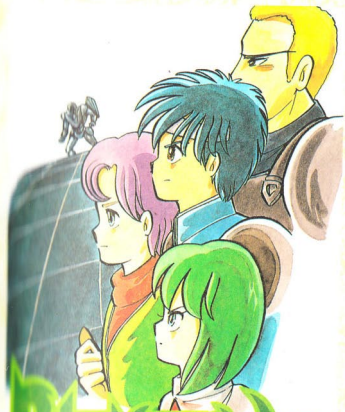
後半

目錄

- 拯救行星
- 前往遊戲後半的路程
- 新的考驗
- 發現秘技 /
- 冰雪行星
- 第索里斯星地圖
- 迷宮
- 最後的作戰
- 發現秘技 /

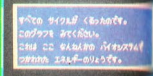


後半即將開始了。先把發生的悲傷事情暫時埋藏在心中，向明天繼續前進吧！



FINAL FANTASY START II

拯救行星



前往後半的路程

踏進了夢幻之星 II 代的世界，究竟經過了多久呢？冒險者的路是既漫長又嚴酷的。現在，又是繼續奮戰的時刻了。



爲了解開生物怪獸大量出現之謎，8 個主角挺身而出。最初的目的，從生物系統帶來系統記錄器。根據這個記錄才知道，異常的能量流進了亞米達。

有什麼在亞米達呢？

爲了尋找原因，他們朝亞米達出發了。

在這裡，有一位少女在等待這些主角。

她是妮伊・第 1 號。人類與動物合成的生物。

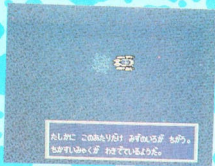
她爲了向玩弄生命的復仇，所以也製造了生物。



11月 11日 10時 00分



11月 11日 10時 00分



たしかに このあたりには いろいろなものが たくさんあるが おなじみのものが 少ないよ。



たしかに このあたりには いろいろなものが たくさんあるが おなじみのものが 少ないよ。



たしかに このあたりには いろいろなものが たくさんあるが おなじみのものが 少ないよ。

「我不希望有太多的怪物产生，希望姊姊知道」。
阿伊與妮伊第1號的戰爭，
使得亞米達爆炸了。
主角們悲傷的抱著屍體，朝
巴西奧走去。然後……。



巴西奧城(パセオの街)

把悲傷藏在心裡，回到了巴西奧城。先和總督見面吧！



妮伊不可能復活了嗎？我討厭這樣！！

和妮伊第1號之戰，妮伊受傷倒下了。即使把她的遺體送到無性生殖實驗室，裡面的人也會告訴你“絕不可能復活”。

雖然悲傷，但是在這裡還是要和妮伊分別。為了不讓她白白的送死。必須設法解開母電腦之謎……。

新的考驗是開放水壩

爲了向總督報告，到中央控制塔一看……那裡好像很混亂。由於亞米達的爆炸，湖的水位似乎急速上升了。倘若放任不管的話，莫他比亞便會浸泡在水中。到底該怎麼辦才好呢？！

總督說“只要能將水壩打開，即可避免產生最壞的事態”。

趕快去把水壩打開吧！……當主角們正想這麼做時，卻被政府認爲是引起母電腦失常的嫌犯而下令追捕。

萬一被抓到是不會被輕易放過的。

但這也是沒有辦法的。在沒有去做以前就放棄，根本不是英雄行徑。

▼再多的錢我都可以
拿出來……拜託！



不能立刻 前往水壩

想要攻略水壩，必須先前往圖書館聽取情報。

水壩有紅、藍、黃、綠四種，每個都能調整莫他比亞的天氣。

想進入水壩，需要各種顏色的卡片。這些卡片似乎藏在某個城鎮的控制塔控制下，但好像沒有人知道。

千里之路也是由一步開始。欲速則不達。為了尋找卡片，要到各城鎮的福利塔去調查看看。



▲前往水壩之前，必須先尋找4種卡片。

敵人變成了 機器人！

一離開巴塞奧鎮去尋找控制塔，就遇到了敵人。

本來，以為打倒生物怪獸便沒有敵人了。但是，8個人現在是被自動警備系統追捕的對象。從此以後，敵人會變成機器人。

在這裡要先回家，重新組合小組。因為以後的旅程比以前更加艱難。

倘若敵人變成機器人的話，當然要編入凱因茲的小組，因為對付機器方面，凱因茲是7個人中最棒的。此外，對於機械有效的超能力，凱因茲也會不斷的學習。

和自己一直生活到現在的親人離別，雖然是很悲傷，但這也是沒有辦法的事。



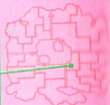
▲從生物到機器。敵人也變新了。

重新調整小組最讓人難過的事。因為大家都像自己的親友一樣可愛



控制塔(皮亞達城) コントロールタワー (ピアタの街)

本來就認為是有
特殊意義的塔…
…果然！



街上的行人 態度不同…

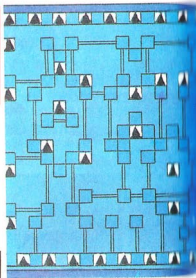


▲詢問任何在街上行走的人，再也
得不到像以前的回答。

向街上行人詢問，再也聽不到像
前的那種和善回答了。即使能得到
點消息，也都是一些毫無價值的
。而且態度很冷淡。
只有莫他比亞人會問“
有看到第索里安？”可能
索里安究竟是誰呢？

尋找4種 卡片前往 控制塔

在皮亞達畫面的左
側，並列著3座令人
有古老感覺的控制塔
。其中只有一座能够
進入。在那裡，有攻
略4座水壩必要的卡
片。



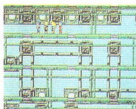
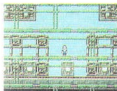
1 エフ F

控制塔中的升降機很多，但是都
很單純。

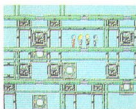
帶著遊戲的心情，由旁邊依順序
開始，然後再從容的攻略。如此
不但可以提高等級，還可以賺錢
同時，那够體會到，對付新的敵
人——機器人，要使用何種作戰方法
最有效。

在這裡，連一個寶箱都沒有，或
許應該考慮如何對自己比較有利。
沒有寶箱，使可以計畫出最短路徑
而不必作多餘的考慮前面有很難
的迷宮在等待。

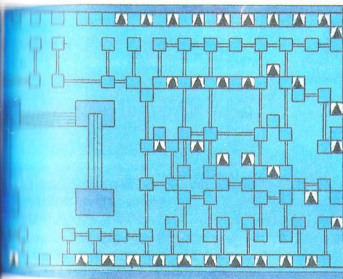
●這裡是控
制塔的内部
，出發去尋
找卡片吧！



▲看！這個升降梯的數目
／……是否感覺很討厭呢！?



▲萬一迷路的話，那就糟
了！



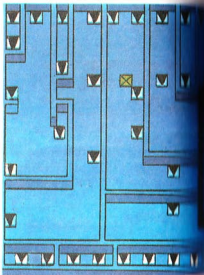
2^{エフ}F

前往 2 樓 中央

在控制塔的 2 樓中央，放置著目標物。然而，想要到達那裡，必須讓升降梯上下。重點是要使用下側。

請仔細看地圖。

能夠到達中央的升降梯，只有一個。



如何使用鍵 盤呢？

前往 2 樓的中央看一看……繞到裡面去，那裡似乎有非常堅固的缺門。面前則是可疑的鍵盤。

談到鍵盤，即會想到在奧布達諾城向阿彭基諾老師學音樂的事。不過，那是很久以前的事了。

這裡是可以表現實力的地方。因為上面有樂譜，所以就照著彈彈看……結果被丟出了建築物外。總之，對於可疑的東西，最好不要亂摸！

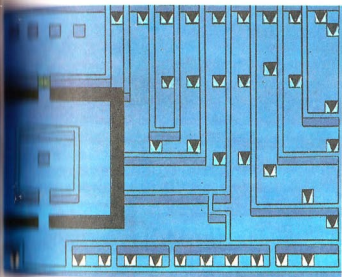
哦！對了！在當初學音樂的時候，也一塊兒學了一項音樂的魔法（ムシカ）。雖然何時使用都沒有效果，可是現在恐怕就要派上用場了！



◀被問到時不要彈彈看。當選擇「YES」時……



◀一瞬間便會被丟到外面，要注意！



在鐵門那邊有 4 種卡片!!

使用魔法“ムシカ”時，會聽到“叮”的一聲。自動門後是被打開了。

或許是剛才的鐵門!?

主角人一看，果然是鐵門打開了! 進入裡面，可

以看到貼在儀表板上的 4 種卡片 (グリーンカード

、ブルーカード:

、イエローカード:

、レッドカード: 紅

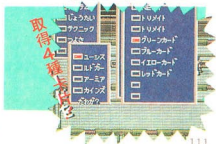
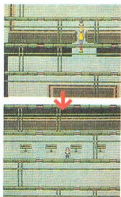
色。這些各色的卡片是

完成任務所必需的! 如此

就明白了。

為了達到一個目的地去

▶ 調查豎立的 4 種儀板，即可得到和水壩同樣顏色的卡片



紅色水壩(レッドダム)

水壩的攻略要由這裡開始。敵人會愈來愈厲害。



在途中會經常碰到機器搜捕員費瑟(ホイッスル)

使用超能力。因為比費瑟更厲害的敵人會接二連三的出現。因此，要先以肉搏戰來決定勝負！如果小組中有人能够一起攻擊同種類的敵人，那就方便多了。

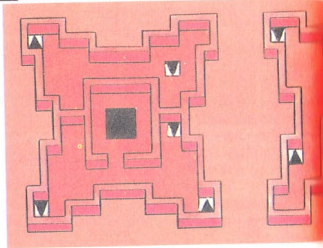
乘著噴射水上摩托艇朝水壩前進途中，碰到的敵人幾乎都是費瑟。通常都是以2~4個一起出現。

在這裡，要盡量避免

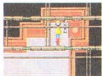


▲經常碰到，實在令人覺得很煩！

1 F



在水壩中是最簡單的

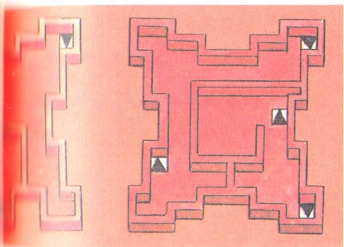


紅色水壩在4個水壩中是最容易應付的，包括地下一樓在內，總共有3層，不過

這座建築物並不怎麼複雜，一樓分成3個部分，看起來似乎很難應付，其實不然。

極風目的地的主控電腦，在2樓中央。由升降梯的上下便可看到，這點實在令人不放心。

▲用辛辛苦苦取得的各色卡片來打開水壩的入口。然後開始攻略。



確實取得道具 再前進

在水壩，合計可取得3種道具。任何一種都能提高武器的攻擊力。

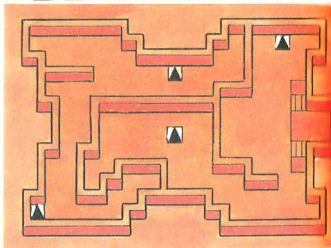
特別貴重的是，主角的道具“怒之劍”(いかりのつるぎ)。使用此劍後沒有2次攻擊無法打倒的敵人，有些甚至一擊便能收拾。在遊戲的中盤戰是非常有用的。所以一定要取得。是傳說中的寶劍。

一旦小組的攻擊力提高，在往後的旅途會比較輕鬆。這個道具是非常寶貴的。



◀怒之劍是主角用的。這是中盤戰所必須的道具。

▶取得的武器一定要裝備。各種強度都會提高。



凱因茲是值得信賴的人

冒險愈進行，敵人會愈來愈厲害。在這裡，值得信賴的是凱因茲的超能力。

一旦碰到破壞者，就連強大的機器也都拿他沒有辦法。

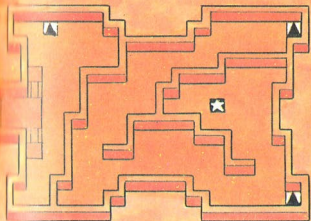
總之，要盡快學會對付機器的超能力。只要等級提升一級，即可學會這種類系的超能力……。雙手都有裝備武器時，一回合可以做2次的攻擊。



▲凱因茲的超能力可以有辦法對付機器。真了不起！



◀在敵人的團體凱因茲的超能力炸裂了！結果，機械人全都變的粉碎。



道具 秘話

4座水壩有數個寶箱，裡面各有不同的道具。有武器、防具，以及其他不同的道具。有些裝備做為道具使用，具有特殊的

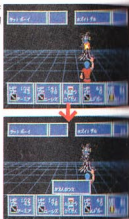
攻防效果，武器則是由古代開始便一直等待勇者的來臨。

本來，這些道具是古人所製造的。由於古代先知相信總有一天會發生戰爭，所以，便預先製造好埋藏起來，等待勇者來拿。

這些道具隱藏了相當驚人的力量，是由人們的口中相傳下來的。所以才被稱為“傳說中的道具”。現在，只有少數人記得。至於是隱藏在什麼地方，就沒有人知道了。

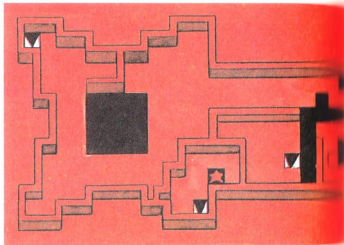
拿著傳說中的道具，繼續旅途吧！要把古代先知的和平願望牢記在心中。

現在，正是時候。



▲把某些“傳說中的道具”當作道具使用的話，即會出現和各種超能力同樣的效果。

2F



打開水壩

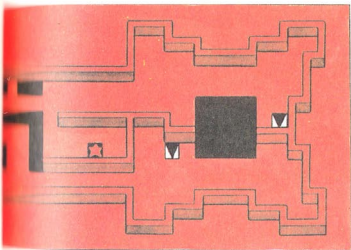
很容易走到2樓
樓面一看，結果發現
對面的左側有一個

卡片的插入口，把從控制塔那裡辛
苦取得的卡片插進去吧！如此一來
水壩的出水口便會打開。

此時，會有湖水流入水壩的聲音
響在，莫他比亞沈入水中的可能
性已經降為75%了。趕快把剩下的
三個水壩打開，讓可能性變成零。

其次，要朝黃色水壩前進。由於
會碰到討厭的費瑟，所以，要先使
用主角的超能力或道具先回到城鎮
去。等體力充分恢復後，再出發去
打開水壩。

▶將水壩打開
的一瞬間，水
會流進來。
此時，要趕
快前往下一個
水壩！



黃色水壩(イエローダム)

在這裡必須攻略第二水壩，困難度愈來愈高。



這裡必須習慣的攻略方法是上下移動

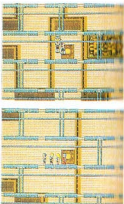
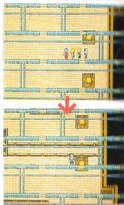
黃色水壩距離桂里斯城非常近，因此要從這裡前往黃色水壩。一出桂里斯城，就能在左下方的海岸看到噴射水上摩托艇。因為距離水壩很近，對於費瑟的攻擊已經可以毫不在乎了（這時應該可以輕易打倒費瑟），所以應該直接前進。

夢幻之星二代的迷宮，全部都具有2重捲軸的畫面；而在此你會發現這種2重捲軸會造成你走迷宮時的嚴重障礙。因為天花板上的管線會經常迷惑你，使你無法正確地走對路徑，而將迷宮變得更加複雜。

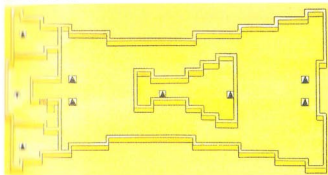
不過只要好好測繪地圖，整個遊戲應不至於那麼困難，只不過稍微複雜一點。如果連自己的位置都不清楚，在技術上將一直需要魔法希納斯(ヒーナス)或迷路用笛子(まよいのオカリナ)的幫助，所以必須在升降梯上作好記號，仔細觀察地圖。

▶ 如果在升降梯處隨意上下而不做記錄，就會被迷惑。

▼ 在一樓時兩個升降梯間是沒有隔間的，但2樓……

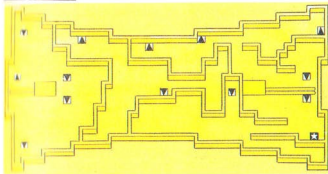


1F



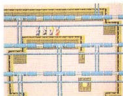
這裡，必須要用升降梯到被牆壁圍起來的中央地方。
若使用畫面右側縱向的二個升降梯。從哪一邊過去都可以。
不過最好從上方過去，進行較順利……。
好像沒有什麼特別，普通的一樓。

2F



和清開的一樓相比，2樓似乎複雜零亂多了。
在這裡，可以獲取迷宮用笛子，但在這個地方，似乎不太
需要用到迷宮用笛子。雖然這裡看起來很複雜，其實蠻簡單
。但也不可因此而粗心大意，否則將得不償失。

不要被這一層的複雜所迷惑



◀上樓梯，
要先看清路
再前進。

雖然要以三樓中央的主要電腦為目標，但是…。

其實三樓大部分情形也和一、二樓的升降梯情形類似，如果你認為“這裡有主電腦，因此一定在這層有直接通往主電腦的路”，那你一定會後悔。

四樓中間，分散著類似的三個往下的升降梯，你可能一時會搞不清楚這是什麼地方。所以用升降梯上來時，容易迷失方向，所以只要搞清楚升降梯會到達的地方，大概就沒有什麼問題了。而下面3個升降梯，其中有2個會帶你到有道具的地方。

在這裡道具的是很重要的



▲擁有傳說中的道具比較方便，因為它的攻擊力和恢復力都是一流的。

在這個水壩，一共可以得到四個道具，其中有三個是“傳說中的道具”，因為大部分是防具，所以一定要拿!!

拿到以後就要裝備，如果能當成道具使用會更好。

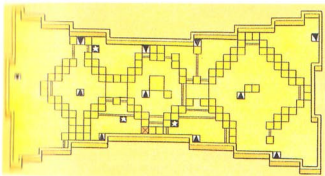
作為道具使用時，就會產生和各種超能力同等的效力。所以道具的種類是相當複雜多樣。

例如：在三樓將獲得主角用的甲冑—水晶護胸，它的威力和超能力「格拉布多」的威力相等，即使全部敵人受到20的損害。因為它能對付大多數敵人，所以必須善加利用。

具有特殊威力的琥珀色法衣，基本上是休依才能加以裝備的，但是它具有和基列士達同等的效果，可以恢復HP60點。

究竟可以得到什麼道具？在何時使用才能將它的神祕能力發揮出來，全看你如何操作了!

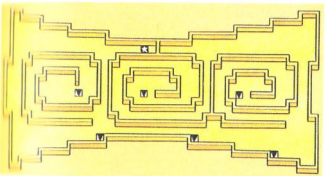
3F



好不容易來到這裡，竟然走投無路……，這裡的升降機多半被困住，但有時也會升進有道具的地方，所以千萬不要氣餒。一發現道具，應立即拿取。

來到中央的主要目的，是爲了找到主電腦。

4F



當你一看到像迷宮一樣的四樓，心裡可能覺得很緊張，然而實則，從這一端到另一端，到處都有路可走，所謂「條條道路通羅馬」，所以用不著太擔心。而在這裡遇到的敵人稍微強一點，因此可能會懷疑自己的能力，是否能打敗它們，最好不要猶豫，儘量使用道具或超能力，將可順利擊敗它們。

在這一樓的道具，不論是什麼都應該拿。

藍色水壩(ブルーダム)

打開前2個水壩後，還剩下二個，必須防止行星完全沈沒在水裡。



有5層樓的超高水壩攻略法

到了這裡，應算是到第3個水壩了。但是從這裡以後，將會愈來愈難，因為以後的幾層，將愈來愈複雜，可能會迷路。每一個升降梯都要作記號，最好按照順序作，不然很可能遭遇危機。

從這個水壩之後，你必須保持你的頭腦清晰，否則光是上下升降梯就會將你搞得頭昏眼花了。仍然和前面講得一樣，看清地圖，有把握後再前進，才是最正確的做法。

逃脫敵人的攻擊是很困難的



▲和機械的對手戰鬥，需要有計劃性



▲大部分都逃不了，所以很不甘心。

事實上，要躲避敵人是愈來愈難了。在到達目的地以前，理論上是要盡量減少體力的消耗。但在遭遇敵人時，即使選擇「撤退」的指令，也常會看到畫面上顯示出“無法逃走(にげられない)”的字樣，如此不但會遭到攻擊，且會被打的很慘。

你不希望受傷的心情我很了解，但是還是要盡全力戰鬥，如果堅持逃走，最後甚至會使全體成員都死掉，所以要謹慎點。

總之，敵方相當強大。假使只遭到一個敵人還好，若同時遭遇好幾個強力敵人的攻擊，可能會變得窮於應付，所以你的等級也要提高一些才行。

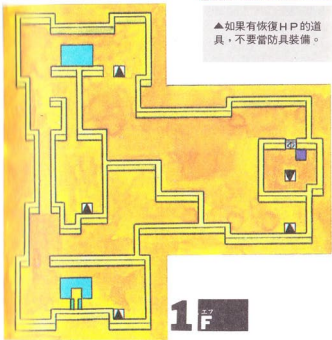
不斷地使用 傳說道具

使用傳說道具可以使你在旅途中增加不少力量。

如果你得到一個能恢復HP的傳說道具，暫時不要裝備。由於作戰的畫面會不斷重覆，可先在作戰時讓持有者不斷使用該道具，讓HP充滿，等到快決勝負時，才將能大量恢復HP的藥拿出來使用。用完後轉交給其他同伴，用法也是一樣。道具可以多用幾次，以便恢復體力。這樣才能多賺到資金。但如果途中不小心死掉，就沒有意義了！所以要多注意成員的現況。



▲如果有恢復HP的道具，不要當防具裝備。





◀ 很幸運地，等級終於提高了，到下次等級再提高，又要等好久。

趁現在趕快 提高等級

在五樓的迷宮徘徊，可能會遇到敵人，因為都只是一些中等角色，所以最好在此多賺些經驗值後再上樓戰鬥比較恰當

若能通過藍色水壩時，等級也許已經升到還可以的程度，所以這裡的攻略大致還算輕鬆，但後面還有難度更高的綠色水壩，因此要先提高一些等級才行。

在這層樓的寶箱中，藏有暴風頭冠（ストームギア）。這是凱因茲的防具，但若當做道具使用則能發揮“基斬”的威力，如此效果才會好、作戰才會順利。當然，等級的提升也……？



▼ 因為等級提高，所以攻擊力也增強。

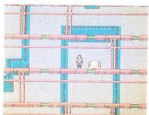


這裡就是最近路程的中點

這層樓的中央右側，有一個長方形的樓層，而被圍在裡面的東西，只有寶箱和下降的升降梯。

來到這裡，必須上下搭乘升降梯好幾次，而且這些升降梯間多半有相當的距離，並不是可以馬上走到的。至於要如何採取最短而有效的距離來前進，那就要看你的功力如何了。如果不能用最短距離前進，在此地你可能会耗去不少的時間和精力，所以攻陷也有最適當的地點。

寶箱裡的傳說道具要確實拿取，然後再度向水壩攻略時，要利用上層的升降梯，向下前進。



▲這裡就是這個位置的中間地點，至於如何來到是……
…？



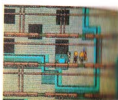
3 ^{エ7} F

黑色洞穴的 重點攻略法

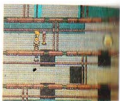
終於來到有主電腦的這層樓，但是右邊有五個洞。

如果已經習慣玩RPG的人，可能會認為下面也許有東西，所以會往下去察看，可是……，事實上也是如此，究竟哪一個洞才藏有祕密，最好自己去試試。

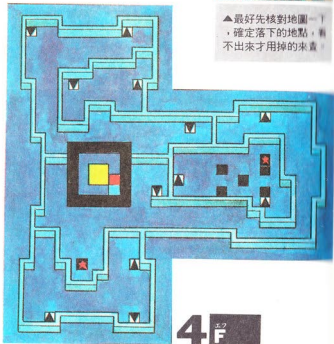
而你所關心的寶箱裡有什麼東西？包括虹之頭冠，這是雅美亞的裝備品。最好當作道具使用，才能發揮魔法“休尼拉(シュネラ)”的效果。



▲搭上升降梯後，不知會來到什麼新地方？



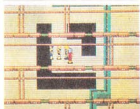
▲最好先核對地圖一下，確定落下的地點，弄不出來才用掉的來查。



4 F



▼從這裡掉下，是否最接近那個地方……。



最不放心的 是“L”字型黑色洞穴

終於來到最上層，所發現的寶箱和

道具 共有8種，當然也有傳說中的寶物。首先，你得先考慮是否全都要拿？拿什麼種類才會增加你的力量？另外，還要衡量使用效果。

最讓人擔心的是左側中間的逆“L”字型黑色洞穴。把四樓所見的景象和此地核對一下，你會驚喜地說“啊！快要到了”。但是要從哪一個地方落下去？下錯地方的話會跑到何處……就看你如何動腦筋去決定了！

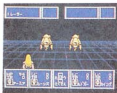
綠色水壩(グリーンダム)

已經來到最後的水壩，千萬不要迷失方向



最好分二

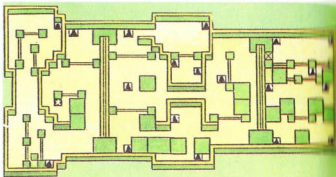
這裡又寬敞又複雜，是最後一個水壩，難度可算是職業級的。以前的迷宮和這裡比起來，那真是小巫見大巫，差得遠了。同樣是使用升降梯來前進，但是這裡的迷宮卻有三、四個；因此在這裡要用最有把握的HP，TP來進行。要確實掌握行走路線，及核對主電腦的正確位置，不要勉強前進，分二、三次攻略，才有勝算。



▲終於到了最後的水壩，去找找主電腦。

◀我說過不要勉強自己……。如果死了，怎麼說都不划算。

1 エフ



不要迷失了 自己的位置

每個地方的升降梯都上上下下，一定會迷路的。

要在地圖上的升降梯上一一作記號，作了記號後、再依序前進，比較方便。如果二邊的搜尋範圍都擴大，反而會迷失路徑。儘快打開水壩，才能防止淹水，唉！就差那麼一步了！其二是再三交待不要弄錯升降梯？



▲打倒米作南亞米茄，就可得到1279的經驗值。

▲藥物和超能力的使用要特別慎重，避免浪費過儉。

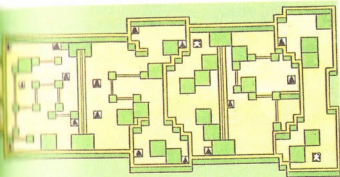


敵人愈來愈強

這裡的敵人既複雜又難纏，都是一些重士兵

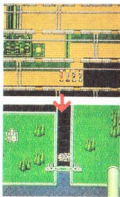
、米作南亞米茄(ミゾランオメガ)、班(バン)、等等。這些傢伙的經驗值都很高，並且能賺很多錢，所以和它們戰鬥的代價非常高。

仔細察看自己的情況，再決定使用何藥物，使用道具的時機要適宜，不要太過節省，而只剩20或30HP就想與敵人作戰。



這裡傳說中的 道具相當 豐富

終於到了最後水壩的最後一層。在這裡，一共可以得到5種道具。來到這裡，你會發現所有的傳說中的道具，遊戲中會給你指示，教你如何如何使用。如果沒有拿到，也沒關係，因為在中盤戰後大部分的道具店有更好的道具。但並非一定要用買的才能得到這些道具，找免費的較好。假如太多無法帶走，就交一部份給朋友保管。



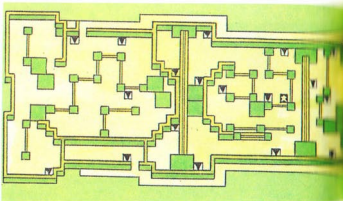
◀好不容易來到這裡，就這樣走掉!?不要開玩笑了!

別再過去了，一不小心就掉出去了

二樓的外面地板可以行走，但是通路太窄，如果在此作大移動，從通路上掉到水壩外面去。

如果不小心掉到外面去，就只好從頭開始了。如此一來很可能藥品在這裡會不夠使用，要注意避免落下。

2^{エフ}F



水壩已全部 打開，但……

終於找到綠色水壩
的主電腦，當你興奮
地打開水門時，會遭遇三隻陸軍眼（
アームズ・アイ）的攻擊

這三隻應算是中頭目級的敵人，但
其威力意外地強大。而且其發出的
離子環（プラズマリング）

使得我方人員完全無法攻
擊，等級再高也是一樣（感
覺上比大像中頭目）。也就
是說，無論如何一定會被捕
了。被捕之後，會被強
制送入宇宙中的流放人造
衛星蓋拉（ガイラ）。真是好
慘！幸好解救了水患現在又

被關入普在此捕，此後又
被關入……



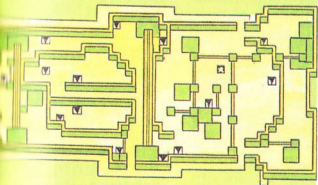
◀終於成功了
，打開水壩，
但興奮只有一
下子而已……



唉，
不好了！！

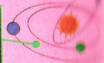


▲被陸軍眼套
上等離子環，又被送進人造衛
星蓋拉。



蓋拉(ガイラ)

被冠上了擾亂母電腦的罪名而被關進了這個地方。



脫離蓋拉

被陸軍眼關進的地方是被稱為蓋拉的流放人造衛星。在此地等待著被處死刑實在是令人氣結！

到底是誰在使用母電腦MOTHER BRAIN的系統想要消滅莫他比亞行星？若找不出來實在是死不瞑目。



▲被套上了等離子線的身體雖然很豪華，但內心更痛苦。



▲道具全部被拿去，現在已空無一物。



▲無論是什麼敵人出現都要逃。

遇見敵人便必須逃跑

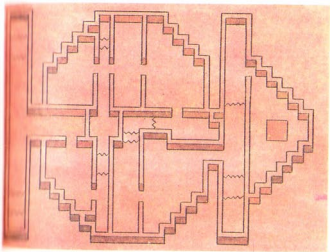
四個人制住武器及其他道具的特殊功能。

而今在他們身上的只有囚服與手環。

這樣子是不可能打仗，可是索拉(トレーサ)或波利薩SS(ポリッSS)都會出來找麻煩。

因不能使用任何超能力及武器，所以只有逃跑。如果被對方搶先攻擊，也無法還手。此時只有使用撤退(てったい)的指令，其他指令只會消耗體力而已。

所以非早一點找到出口不能救莫他比亞的只有這些人，該怎麼辦呢？



非修正蓋拉的軌道不可

在尋找出口而正走來走去之時，突然有爆炸聲，警報機開始叫。

究竟發生什麼事？好像蓋拉被移向什麼地方去了！要檢查控制的裝置，有儘早讓蓋拉回到原本的軌道…，再這樣

下去的話，四人都將化為宇宙的灰燼。拯救星球的勇者們竟會有如此的死法，實在令人不忍目睹。

要躲開敵人難纏的攻擊，設法找出控制的裝置，原來此人的軌道是向巴魯瑪掉下去的！再這樣的話會與巴魯瑪相撞的，這並不只是一、二個人的生命便可抵得！但是又該如何呢？現在他們能做什麼呢？巴魯瑪行星、雅科爾太陽系、還有那些主角們……。



◀ 究竟是怎麼回事？被當作囚犯來對待，現在又是如此的處境？



新的考驗



◀謝謝泰勒，托你的福，勇者們獲救了。想到巴魯瑪死去的人們，亦心痛不已……。

被泰勒所救

在撞到巴魯瑪星球之瞬間，救了主角們的是太空海盜泰勒，亦自其口中聽到了巴魯瑪行星被撞得已粉碎而悲傷不已。

雅科爾太陽系究竟會如何呢？母電腦和他們又將如何？



▲歸因於主角們操縱的蓋拉……。

第索里斯星球在那裏？

和泰勒說話之時，聽到第索里斯星這一個怪的名字，這是一顆謎樣的行星，但在那裏呢？在那裏好像有位令母電腦十分畏懼的有力人物，希望能與他見面、交談。

這個人是連母電腦也會害怕的人，我們期待……！

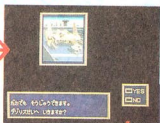


▶哦！那他在那裏呢？泰勒先生。

★ 太空船去第索里斯



「總督擔心了，總督其實借用屋頂上的太空船，那麼……。」



往第索里斯



親切的泰勒一直把我們送到巴西，也把行李帶回。我們實在非常感激，感謝泰勒先生，並祈求您的平安。

去見巴西奧的總督，跟他談到第索里斯的事。他會告訴主角屋頂上有一艘太空船。因巴魯瑪新近發生之事，政界內也鬧得雞犬不寧，好像在尋找我們……。

到屋頂上去，便會看到太空船，據說是他比亞唯一剩下的太空船。如果的話，便要飛到第索里斯去了。再度出發去做新的冒險！往新的星球，同時做新的冒險。



發現裏技!

其一

緊接著夢幻之星 II 代也有一點裏技

妮伊復活

是在冒險前半段的高潮，也就是妮伊與妮伊第一號的戰爭。

這時妮伊死了，就只剩其他三人與妮伊第 1 號作戰。不過，只要擁有月之香水噴霧器，便可使妮伊暫時復活。如此比只有三人去應戰還更有勝算。

但是戰關一結束，妮伊還是會死去。

▼用四人小組和妮伊第 1 號作戰



用妮伊來打倒妮伊第 1 號



▲妮伊原來不過是妮伊第 1 號之分身而已，……。

讓主角的等級提高至 40 以上，妮伊的等級亦會提高。此時讓妮伊和妮伊第一號作戰。

只要巧妙地進行戰鬥，妮伊一人就能打倒妮伊第 1 號。

但是，此時就算是打倒妮伊第 1 號，但她是妮伊第 1 號之分身，因此妮伊仍會死去。

其他也有裏技

經過新的考驗，主角們就啓程前往
冰雪行星第索里斯星。



PHANTASY STAR II

冰雪行星

往冰雪的世界 第索里斯

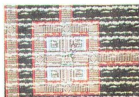
搭乘在莫他比亞所剩的最後的太空船，主角們來到第索里斯星。

但那裏只看到荒蕪的無人太空站斯克勒（スクレ）。

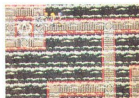
自太空站踏出一步，發現那裏有著很長的通路，好像螞蟻窩般綿延無盡的交叉與再延長。



▲搭乘在莫他比亞行星的最後一艘太空船啓程至第索里斯。



▲從太空船降下來的主角們，……。



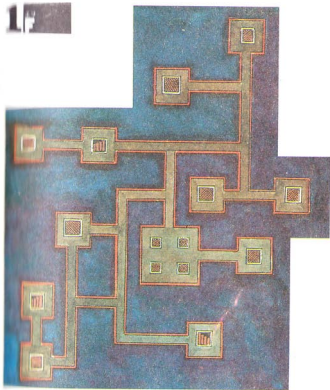
▲只有這條長而連續的通路見不到一點冰塊。

自斯克勒太空站 (スクレ)至地表

首先要走過一段極長的通路，然後到幾個城鎮去，從居住在那裏的第索里斯人處搜集因電腦所害怕的人物的情報。

因此，必須牢牢地記住此通路的路線。

只要是去過的城鎮，可以使用超能力留卡(リユーカー)到那城鎮去，然後再從那裏使用電傳辦公室以便自由往來。在此只有自己的記憶可靠。



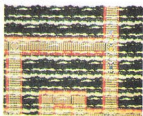
一樓是通往地表的各層分叉點

一樓是通往地表及拿到情報或道具的各層之分叉點。

仔細地看看地圖，

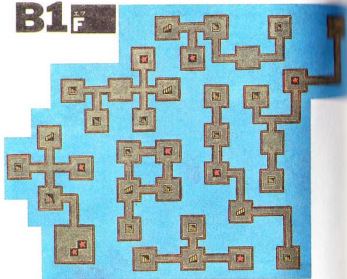
儘可能快到自己的目的地去，特別是要走出地表時，因分叉點不只一個，故要仔細地看地圖與遊戲的畫面中作比較，想想到目的地的最短距離。

要確實記住路的順序。



▲斯克勒的太空機場現在已變成無人的大迷宮。

K- B1 F



收集寶箱中的 道具、情報

在地下一樓的迷宮中，有裝有道具的寶箱，亦有裝滿報紙的寶箱。這些報紙所記載的是關於道具的情報或者是關於在索里斯星發生的瓦斯漏出事故。所以現在在此樓中到處地來回走動，以便搜集新聞報紙中之情報，作為至未知行星索里斯前之基礎知識，亦作為此冒險之行之跳板。

特別是未拿此地的道具便至城鎮的話就會發生困難。尋找道具吧！

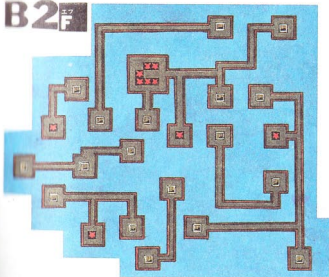


▲看看裝在寶箱中的新聞吧！



▲發現翻譯帽！

B2^{エフ}



▲使用翻譯帽會挨罵。



▲使用魔法帽和動物交談

魔法帽子和翻譯帽子

使用在地下一樓拿到的魔法帽 (マジックハット) 自動物處可問出情報。

情報中有幾個是無意義的，不過最好是所有的都聽。

這時必須注意的是要在找到魔法帽之樓中到處的走動，或者注意不把魔法帽、翻譯帽 (マジックハット) 弄混了來裝備。

在此必須得要記住的，就是魔法帽之裝備要做得迅速、確實，以及須至動物處聽取各樣的情報。

第索里斯星

被冰雪覆蓋著，且經常在上空有著一層淡淡的瓦斯氣體之行星，這就是第索里斯星

因為中間有張開口之冰裂縫，所以構成了這副景像。在第一次剛通過斯克勒之迷宮時還不能在各城鎮間自由來去的，所以必先拜訪所有城鎮，第二次就能配合目的地來使用電傳服務室。

街上的各種情報與賣的道具不一。特別是在道具店所賣的道具其物品種類稀少，有的城鎮所賣的甚至是零散的。



◀通過迷宮，就是一面銀色世界整個的出現。

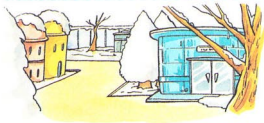
◀這是在夢中所看到的城鎮，它分別散布在整個行星的冰雪中。





佐沙鎮(ゾーサの街)

除了資料記錄室以外，
其他商店皆是被高高的
圍牆圍起的城鎮，即佐
沙鎮。



佐沙鎮之建築物

- 資料記錄室
- 廣播服務室

- 無性生殖實驗室
- 醫院

道具店		武器店		防具店	
藥材商品	60	回力鏢	480	拉克尼安鋼盔	29000
日晷活字	280	陶瓷劍	3200	拉克尼安戰袍	35000
		拉克尼安尺	16800	拉克尼安背心	36000
		拉克尼安迴旋刀	24000	長統鞋	6800
		酸液鎗	4800	休尼拉鞋	7500
		音波伏爾甘砲	48000	拉克尼安護手	12000

別帶西露卡到第索里斯星去



▲搞亂團體行動的風之西露卡。



▲因為有如此任性的姑娘，而讓男人們抬不起頭來。

不要帶西露卡到第索里斯去，特別是不要進入鎮內，只要在鎮外適度地徘徊即可。

為什麼？因為西露卡有時會如風一般地消逝，然後突然出現在莫他比亞星主角的家。如果現在尚在莫他比亞還好，如今已來到了第索里斯星，但又要馬上回莫他比亞豈不是很難過。

西露卡如此之舉動在莫他比亞星冒險時尚有各種好處，即是能使冒險順利進行。可是在第索里斯星，則會單純地轉變成一個妨礙者。

但是有氣力回到莫他比亞主角家的西露卡，也應讓她在第索里斯活動。

這樣也許可以帶來什麼好處。

因為在戰鬥時像西露卡這種如旋風般的迅速攻擊實在是吸引人。

奧古巴魯鎮(アウクバルの街)

在第索里斯星最重要的城鎮即奧古巴魯鎮



奧古巴魯鎮之建築物

●資料記錄室
●傳導服務室

●無性生殖實驗室
●醫院

道具店

武器店

防具店

各種食品	20	陶瓷劍	3200	拉克尼安頭冠	28000
旅行用箱子	130	雷射刀	4400	拉克尼安背心	36000
		拉克尼安尺	16800	功夫鞋	180
		拉克尼安迴旋刀	24000	輕長統鞋	9800
		雷射鎗	6200	陶瓷護手	9700
		音波加農砲	32000	拉克尼安盾	13000

和第索里斯人說話吧

▶來自巴魯瑪星的人是我們在尋找的人嗎？



住在這城鎮的第索里斯人會告訴你重要的話。

但如果你這時候把翻譯帽(モジックハット)和魔法帽(マジックハット)弄錯而裝備了的話，他們只會跟你說一些無意義的話。

而且如果用錯誤的裝備來賣道具，則他們只會用10美西達的超廉價出售。

要確定確實裝備翻譯帽後再和第索里斯人說話。

如此第索里斯人便應該會坦率地告訴你那一個令母電腦都害怕的人物。

但古奧古巴魯的所有第索里斯人說話時要確實地去聽，以轉正情報來發現下一個目的地。

但是在此之前，要到另一個城鎮留旺去，確實做好下一次冒險的準備工作。



▲什麼？
在冰裂縫的那邊有人？

留旺鎮(リュオンの街)

在第索里斯的三個鎮中，留旺鎮是最後的一個鎮。



這裏的情報不太有用

法帽來聽第索里斯人大吹牛的好。

無論如何，在此城鎮中的情報是聽不得的。

要聽第索里斯人的笑話就去店裏，然後趕快離開此鎮。

在奧古巴魯的第索里斯人的情報對主角的冒險之旅非常有用，可是在留旺鎮之情報大都沒有用處。

還不如戴上魔



▲什麼？霧氣是第索里斯的解？若是真的，那這是相當強烈的解



留旺城的建築物

- 資料記錄室
- 維修服務室

- 無性生殖實驗室
- 醫院

道具店

液體食品	160
凍結用活子	70

武器店

刀子	100
雷射迴旋刀	6700
拉克尼安匕首	18400
拉克尼安劍	22000
伏爾甘砲	12600
雷射加農砲	20000

防具店

緞帶	80
拉克尼安戰袍	35000
拉克尼安護胸	28000
格達長統鞋	12400
拉克尼安護手	12000
拉克尼安盾	13000

先買道具再去冒險

在萊索里斯只有這家店賣液體食品。

為了下次的冒險，便在城中此道具店買液體食品儲存下來。防具店中有三種拉克尼安防具，有錢時再去買吧！



▲買道具的時候來此鎮的道具店買吧！



冰裂縫(クレバス)

連接到第索里斯地下深處迷宮的即是冰裂縫。



在地表提高等級

高等級是很難通過的。

不過，等級不妨儘量的提高。雖然是稍為難了一點的作業，可是只要提高等級，那麼，對於前面遊戲的展開便會產生各種影響，而且也能不斷地存錢。

在進入冰裂縫裡面之前，先提高小精的等級吧！

冰裂縫中是一個未知的世界。

假如沒有確實提



▲在進入冰裂縫之前，要先提高等級。

到冰裂縫去！！



▲冰裂縫中好像海底一樣，是地下3層的構造。

如果等級已經提高了，就進入冰裂縫吧！以迷宮的形狀來說，這和連接莫他日的亞米達的海底迷宮形狀是類似的。

然而，這裡有陷阱。所以，前進時不要太靠近陷阱。

一旦掉入陷阱，即會掉到迷宮某個固定場所。雖然看地圖可以簡單的通過冰裂縫，可是如果因為陷阱而浪費太多的時間，那就太可惜了。請特別注意這一點。

這裡 沒有道具!!

冰裂縫中，沒有任何道具。要專心的選擇最短距離朝出口前進。

由於敵人已經變的非常頑強，所以最好不要徘徊。

假如在這個地方死掉的話，不但無法守護雅科爾太陽，而且永遠無法解開這團謎！

萬一遇到危險，可以使用主角的超能力希納斯或留卡回到城鎮，購買能恢復體力的液體食品再走。

▼這裡連一個寶箱都沒有，實在是……。



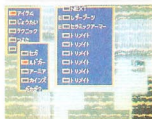
是否帶著液 體食品呢？

如果挑戰不能成功，可以將不必要的道具全部賣掉，或者回到莫他拉亞，請朋友保管。

然後，購買最高攜帶量的液體食品，再度前往冰裂縫。

這一次，不僅等級提高了，而且還帶了大量的液體食品，所以可以不必擔心。

▼所有的人都帶了大量的液體食品。



アヲク
シカク
ククク
クク
ヒ
ク
ク
ク
ク
ク

ク
ク
ク
ク
ク
ク
ク
ク
ク
ク



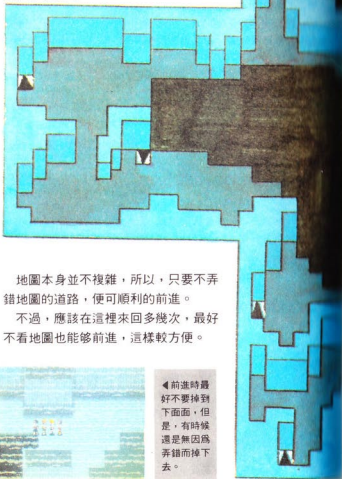
儘管如此，還是不要勉強前進。不過要留下足以讓主角使用希納斯與留卡各一次的TP就應該沒有問題。

總之，一切都要看你在戰鬥時如何作戰。

要注意冰裂 縫的裂縫

ビー
B1^{エフ}

地下1樓，在地圖中央是既黑暗又可
怕的黑色裂縫，因此，前進時不要把腳
踩進了裂縫中。



地圖本身並不複雜，所以，只要不弄
錯地圖的道路，便可順利的前進。

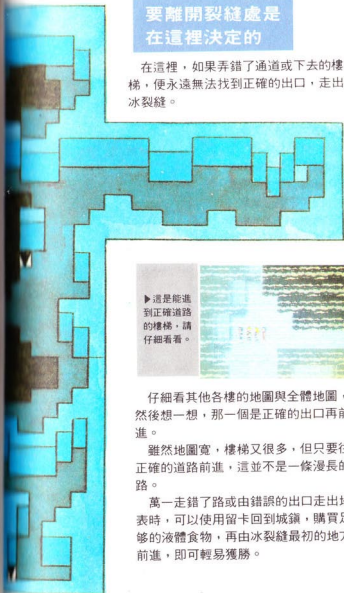
不過，應該在這裡來回多幾次，最好
不看地圖也能够在前進，這樣較方便。



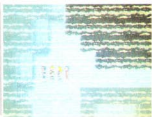
◀前進時最
好不要掉到
下面面，但
是，有時候
還是無因為
弄錯而掉下
去。

要離開裂縫處是在這裡決定的

在這裡，如果弄錯了通道或下去的樓梯，便永遠無法找到正確的出口，走出冰裂縫。



▶ 這是能進到正確道路的樓梯，請仔細看看。



仔細看其他各樓的地圖與全體地圖，然後想一想，那一個是正確的出口再前進。

雖然地圖寬，樓梯又很多，但只要往正確的道路前進，這並不是一條漫長的路。

萬一走錯了路或由錯誤的出口走出地表時，可以使用留卡回到城鎮，購買足夠的液體食物，再由冰裂縫最初的地方前進，即可輕易獲勝。

先走出 地表再買道具

在這一樓是不會過路的，不過，敵人比較頑強，假如無法前進時，要在地下一樓或地表邊將敵人打倒邊存錢，然後回到城鎮購買更強力的武器或防具。等充分裝備後，才再度挑戰。

這一次，主角的主角防禦力與攻擊力都提高了，所以應該很輕易的將敵人打倒。

裝備時，要看著防禦力與攻擊力的數值來裝備，以便確認數值的上升。

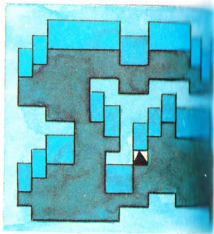
到各城鎮的商店走一走，購買可以使攻擊力等數值變最高的道具。

此時，一定要購買大量的液體食物帶走。戰鬥時擁有液體食品的話，心情總是不同的。

但是，如果以為主角都變的很強而安心的話，就會發生令人意想不到的後果。

總之，戰鬥時還是不能掉以輕心。

ビ-
B2 エフ
F



◀即將被打敗時，要使用超能力留卡跳出迷宮。



◀用超能力希納斯回到城鎮，購買液體食品後才再度出發。

提高等級

即使有很多金錢，還是要提高水準。

等級提高時，要盡量回到城鎮，前往資料記錄所貯存資料。

不論等級多麼高，如果死了也是一樣。

要經常做資料記錄。這樣，死的時候才能馬上重新站起來。

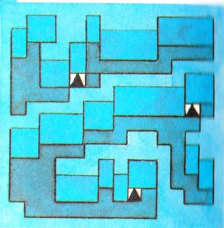
提高等級與記錄，可以說有相同的意義。

不斷地提高等級吧！

▼ 利用不斷作戰來提高等級。

▶ 趁著弱小的敵人出來時





來到這裡，超能館（エスパーの館）就接近了

由冰裂縫來到地下3樓的話，前往超能館便只有一條路了。

一旦來到這裡，即沒有提高等級的必要。因此，就算HP與TP所剩無幾，也只要繼續往前進即可。

再度通過地下1、2樓，應該能立刻走出有超能館的地表。

來到地表後，要毫不猶豫的趕快前往超能館。

據說，這裡有來到第索里斯且使母電腦害怕的人。

因為不是敵人，所以可安心進入，和每個人交談一下。或許能知道新的事實。



◀來到這裡，超能館便接近了。

儘快地通過地下1、2樓，然後走出地表。

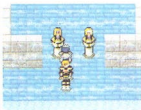
超能館(エスパーの館)

像謎一樣的超能館，
沒有通過冰裂縫即無法進入。



這些是什麼人？

▶ 如果不和這些人之中的一人說話，便無法進入裡面。



進入超能館後，可以看到2個像守門人的人站著。和其中一人說話，他會回答說「我們正在等你們」，然後讓你通過。

裡面還有其他人。你也要和這些人說話。

然而，這些人的主人究竟是誰呢？

睡在這裡的人是？

由這裡的樓梯下去，那裡有一個冬眠裝置。直到主角們來為止，那個像謎一樣的人才會由長眠中醒過來。

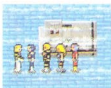
這個像謎一樣的人究竟是誰呢？

玩過夢幻之星I代的人，應該會認識他吧！

這個人會告訴你，主角的下一個目的。

聽他說話吧！

▶ 冬眠裝置慢慢的打開，裡面有人……。



在超能館的人



▲這個人好像是超能館的主人。



▲超能館的主人究竟是誰呢？他就是魯茲（ルツ），I代中的大魔法師。

和超能館的主人見面，他就會把主角的出生秘密告訴你！

這個故事是，從3年前太空船發生事故開始，這個人就是從事故中救出主角的人。

他會給主角們下面的目的。那就是，使用水晶球（エアロプリズム）把各迷宮中附有「妮伊（ネイ）」前名的道具找來。

此時，他會把水晶球交給主角。

使用它，才能看見隱形的迷宮塔。

當有妮伊名字的工具齊全後，才再度前往超能館。

主角出生的秘密終於尋清楚了

▶ 這個主角是原來是夢幻之渥 I代中亞莉莎的子孫
// 這個發展簡直令人意想不到。



この1000年を 5000年と 5000年
を1000年と 5000年と 5000年
を1000年と 5000年と 5000年
を1000年と 5000年と 5000年

物是……

取得水晶球

(エアロプリズム)

將魯茲位子旁邊的寶箱打開，即可看見一個能看到肉體看不見的東西的水晶球。

拿著這個水晶球，往下一層冒險出發吧！

首先，要到位於奧古巴魯德附近的美諾布迷宮塔。

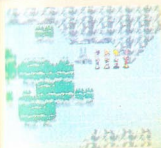
只要帶著水晶球，原本什麼都沒有的地方，即會出現建築物。

妮伊系的道具便藏在那裡。

▼由他旁邊的寶箱取出水晶球。



▼離開超能館，去拿妮伊系的道具。



看到了
新的迷宮



去尋找迷宮中命名 為妮伊的道具!!

在超能館取得水晶球以後，即要去拿妮伊系的道具……但在此之前，要先回到城鎮，購買液體食品等的道具，同時，別忘了在資料記錄室貯存資料。如此一來，即使迷宮中出現強敵，小組的所有人員都被消滅，也可以安心的從保留的地方開始。

買好道具，以及貯存好資料後，便要從奧古巴魯鎮朝美諾布迷宮塔出發。

道路是非常險惡的。
大家共同作戰吧!!

▼前往迷宮塔之前，要先進行存檔。



▼別忘了也要購買道具。



為了尋找命名為妮伊的道具，要在迷宮內徘

徊



PHANTASY START II

迷宮

161

美諾布塔(メノーブ)

在奧古巴魯鎮附近的迷宮就是美諾布迷宮塔。



這是隱藏著妮伊道具的第一個迷宮塔

這個迷宮比想像中寬敞，而且，愈裡面愈寬。新敵人會出現，同時，會有一場相當的苦戰。

凡事不要太勉強，要確實的一步一步往前進，將寶箱打開，去拿命名為妮伊的道具。

這個迷宮隱藏著 2 個妮伊的道具。至於這個道具隱藏在迷宮的什麼地方，則是秘密。請依地圖打開寶箱即可分曉。

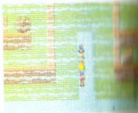
將寶箱一一打開，在迷宮前進時，用自己的手去拿道具。由於距離奧古巴魯鎮很近，所以，當主角即將死亡時，不要太勉強。要先回到城鎮來恢復體力。

總之，沒有必要勉強前進。
要注意安全第一！

在超能館聽到的，而妮伊的道具，所隱藏的第一個迷宮塔便是美諾布。



▲它在距離奧古巴魯鎮相當近的地方。



▲迷宮並不怎麼複雜！



▲攻擊力最強的小組是，主角、魯多卡、雅美亞與凱因茲 4 人。

決定 4 人小組的成員

在進入美諾布迷宮塔之前，要先決定小組成員。

假如經常改變小組的成員，那麼，除了主角以外，其他人的等級都不會提高。

攻擊力最強的小組成員是，主角、魯多卡、雅美亞、凱因茲。

攻擊力雖然稍低，可是主角、魯多卡、雅美亞、安娜的組合還是能給人安心感。此外，主角魯多卡、雅美亞、西露卡的組合也是值得推薦的。

把古代道具賣掉的人是把握機會嗎!?

到了後半，爲了購買大量的液體食品，有人想把傳說的道具賣掉。

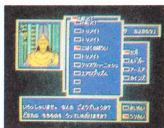
這種人，在這裡的迷宮要做最壞的打算。

或許傳說的道具也混在妮伊系的道具中，裝在迷宮內的寶箱中。如果有傳說的道具便很幸運！沒有的話就很悲慘。

所以，有沒有傳說的道具，差別很大。

希望古代的工具就藏在這個迷宮，要將所有的寶箱一一打開來看。

也可能藏在某些地方。就算是拿到妮伊系的道具，也不要立刻賣掉。



▲假如弄錯，把古代的工具賣掉就慘了。

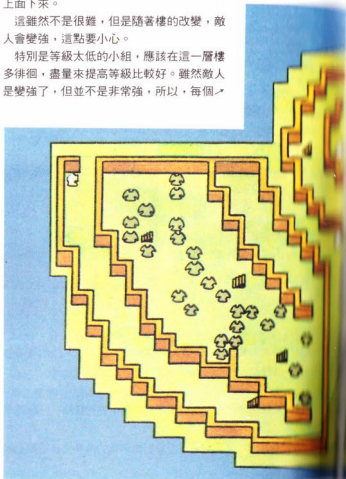
仔細看著石像 的牆壁前進

這個迷宮，只看牆壁似乎沒有什麼難的地方，可是林立的石像會妨礙前進。為了到石像的那一邊，有時候要繞圈，有時要先到上面1樓，再到0000。

同時，為了取得中央的道具，也不得不從上面下來。

這雖然不是很難，但是隨著樓的改變，敵人會變強，這點要小心。

特別是等級太低的小組，應該在這一層樓多徘徊，盡量來提高等級比較好。雖然敵人是變強了，但並不是非常強，所以，每個



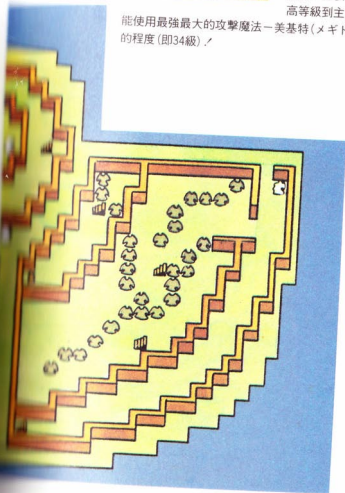
- 1. 地圖上有這個石像
- 2. 就可以使用那邊
- 3. 的魔法石。

1



→人只要提高
1次等級就應
該沒有問題。
假如這樣還
不放心的話，
那麼，即要提
高等級到主角

能使用最強最大的攻擊魔法—美基特(メギド)
的程度(即34級)。



移動範圍 會受到限制!!

想要到牆壁的那一邊，有很多地臺只能用往上或往下的階段就不能去。在這種情形，如果想到牆壁的那邊去，便要先上梯，然後再上升。這樣雖然比較麻煩，但這麼做，便無法拿到想要的道具。

仔細的看看地圖，好好想一想爬上那一個階梯，才能拿到道具，然後再行動，這樣就不會因為徘徊而遇到敵人。而且，這樣可以減少HP的消耗。

特別是要拿3樓以上的道具時，更要仔細的看著地圖，同時要考慮樓梯的連接再前



→ 進，否則道具可能看的到而拿不到，結果，還是要回到1樓。

2F

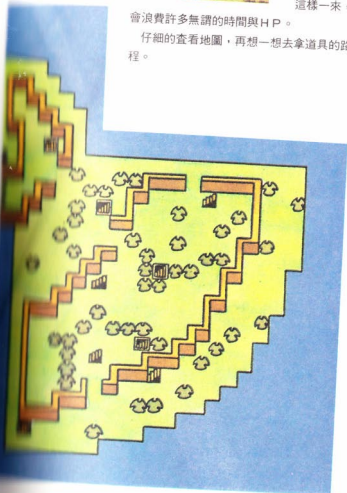


→ 進，否則道具可能看的到而拿不到，結果，還是要回到1樓。

這樣一來，

會浪費許多無謂的時間與HP。

仔細的查看地圖，再想一想去拿道具的路程。



要好好使用帶在身上的道具

敵人只出現1隻時，是恢復HP的最佳時機！

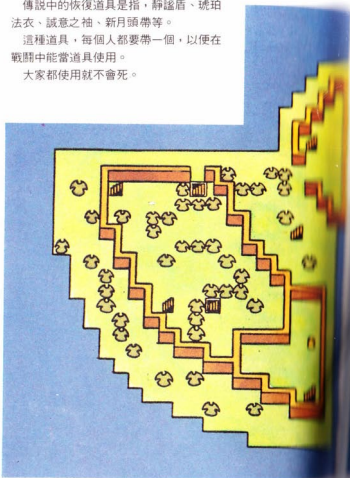
使用傳說中的道具，讓HP獲得的恢復吧！

此時最重要的是，每個伙伴都要帶有一個有恢復HP能力的傳說道具。

傳說中的恢復道具是指，靜謐盾、琥珀法衣、誠意之袖、新月頭帶等。

這種道具，每個人都要帶一個，以便在戰鬥中能當道具使用。

大家都使用就不會死。



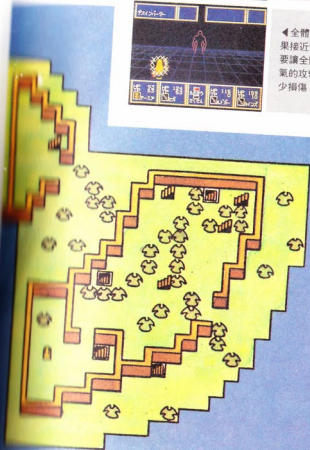
3F



◀真幸運・敵人只有1隻。
此時，要讓大家恢復HP。



◀全體的HP如果接近全滿，即要讓全體做一口氣的攻擊，以減少損傷。



妮伊系的道具 全部獲得了嗎

前文說過，在每個迷宮中各有兩個妮伊系道具，若未全部獲得，到超能館去亦起不了任何作用。所以，若尚未取得妮伊道具的話，就必須前

往1、2、3、4樓蒐集所有的妮伊道具。

順道一提的是此迷宮裡有四個寶箱。

打開所有寶箱，確定是否有傳說的道具，並拿取妮伊系道具。

若能獲得傳說的道具，那簡直太幸運了！又，如果能擁有風暴頭冠(ストームギア)，即使沒有TP亦無妨，因為還有基斬足供使用。→



→敵人衆多時，讓主角持有風暴頭冠便可有效地擊垮敵人。

打開四個寶箱以確定內容物，裡面不一定有傳說中的道具。要有此心理準備。

4F



◀取得所有妮伊系道具後，就要立即離開迷宮。



格蘭塔(グアラン)

第二個迷宮塔就是格蘭塔 / 一樓極為寬廣



穿越木之迷宮向左走

由此階梯能登上二樓。

這就是目標樓梯，對於其他物體必須視若無睹，才能順利登上樓梯！

在此迷宮只要通過這裡，接著而來的挑戰就能輕鬆克服。

只要不被敵人殺死，就算勝利。

在留意小組內伙伴及自己的HP的同時，必須快速、逕直地往上走，以取得妮伊系道具。



▲在備若本之迷宮的雪原上前進。

此樓的道具唾手可得，問題是要求向左走。

穿越宛若迷宮一般的森林，便可看見通往上方的樓梯。

1F




可取得 拉克尼安 戰袍

一樓的兩個寶箱內，有一個裝有拉克尼安戰袍。此道具就防禦力而言，是絕對必要的。將兩個寶箱全打開，以確定內容物。

獲得拉克尼安戰袍後，將之裝備在凱因茲身上，便可提高其防禦力而不至於被殺。

凱因茲的存歿，對戰鬥力影響甚鉅。

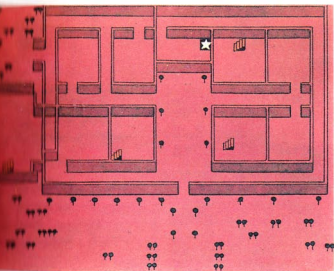
。

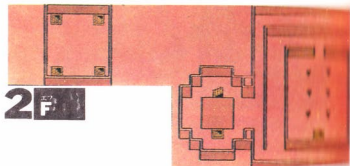


▲裡面有裝有拉克尼安戰袍的寶箱。



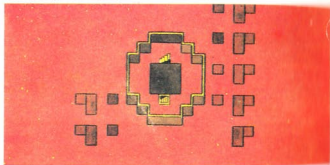
▲拿到拉克尼安戰袍了！





2 エフ
F

3 エフ
・5・7F



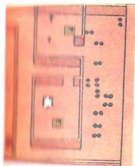
切勿掉 入陷阱!!

三樓到6樓乃相同形狀地板之連續，並無特別的問題，不過要提防中間開口的陷阱；因為一旦掉落就會直落一樓。雖然靠近中間的洞行走可稍微縮短行程，但有時反會造成時間與目標的浪費。

千萬別接近陷阱，前進時要離開它二、三步。

如果這樣仍因掉落好幾次，而一再碰到敵人的話，那麼即使通過最短距離，也無法抑制體力的過度消耗終於功敗垂成。

另外有種常見的模式——悲哀的掉落法，亦即不小心按錯方向鈕。本來要按上面，卻錯按左上或右上，使得小事情變成大問題。



有水晶護胸!!

這一樓藏有水晶護胸。

水晶護胸當道具使用的話，會有超能力格拉布托的效果，因此務必取得它。

場所很容易發現，要立刻去拿。

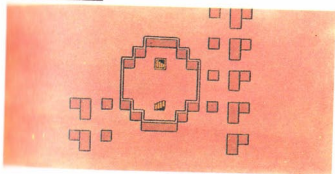
然而，強敵也差不多要出現了，

稍一不慎可能會在尚未到達水晶護胸隱藏處就會死去，必須注意。

★ 將水晶護胸
當作道具使用
的話，會產生
類似布托的效
果。



4・6F



類 此亦典型例子。

如果原本只打算掉落一次，卻
連續掉落，這對心臟是有害無益



有跳傘的氣氛。

這一樓必須小心!!

來到這一樓，敵人會突然變得強勁。

上樓時，必須有心理準備。海特龍(ドラブンヘイト)等會自此樓出現，因此最好要主角學會最強的魔法美基特。

只要主角學會美基特，且凱因茲使用普洛塞丹的話情況便不足懼。不過，如果使用美基特，小組其他伙伴的HP會減半。稍一不慎就有死去之虞。

因此，當使用美基特時，要讓其他伙伴使用液體食品，恢復HP而後展開攻擊。

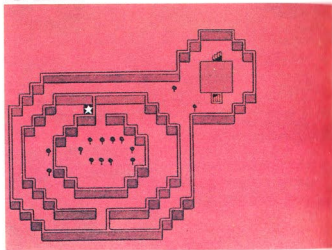
使用美基特的話，多半能一舉擊垮敵人。

也就說它乃致命的一擊。



◀到這裡來的都是強敵，最好讓主角學會魔法“美基特”

8F



這裡 有水晶護袍

這樓的寶箱中有水晶護袍，對於並未持有風暴頭冠的人來說，那是難得的道具。雅美亞如果未穿著拉克尼安背心，要趕緊讓她穿上，當作道具於戰鬥中使用，以發揮格拉布托效果制敵。

雅美亞一旦穿上拉克尼安背心，就可不必動用風暴頭冠。有裝什麼都沒有看見而前進吧

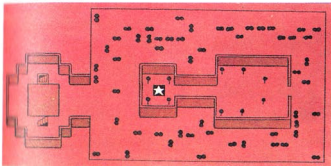
雅美亞一旦穿上拉克尼安背心，就可不必動用風暴頭冠。有裝什麼都沒有看見而前進吧

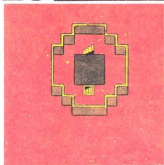


▲拿到水晶護袍了，讓雅美亞穿著吧！

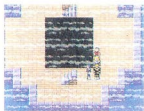


9 エフ F

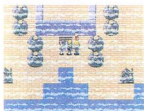


10 · 12 · 14 · 16F エ?**11** · 13 · 15F エ?

看來像個環



▲同樣形狀的樓板連續不斷，看起來像個環。



▲終於登上17樓，還好不是環。

10到16樓乃同形狀地板之連續，乍看之下很像是一個環，不過，於16樓就結束了。

在10~16樓之間，會有石妖（ストーンレムレス）出現。此種怪物不會出現在別樓或其他迷宮。

又，此樓中間也有陷阱，從這裡掉落一樓，情況會慘不忍睹。

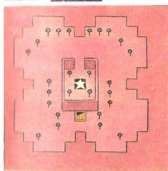
尤其是從16樓掉下來的話，打擊更大，所以，即使要貼在牆壁上也不能掉落！

只要通過此考驗，便可立刻覓著一條通路登上17樓。

在奇怪的敵人出現之前，要儘可能地不斷上樓。

10~16樓並沒什麼道具，也無任何事做，故可放輕鬆些。

17F



取得妮伊系的 道具了嗎？



▲四個妮伊道具全部齊備了



▲取得妮伊道具後要立即裝備

綿長的格蘭迷宮塔，終於在17樓結束。

不知你是否已取得兩個妮伊系道具？

假如還沒拿到，就得重新從一樓開始尋找寶箱。再次尋找寶箱時，只要有HP、TP，且等級提高就行，比起第一次尋找寶箱顯然容易許多，在此處亦無迷路的顧慮。

如果因HP、TP不足而感到不安的話，不妨先使用希納斯和留卡返回鎮上，在醫院恢復HP、TP後，再向格蘭迷宮塔出發。

這一次不要再錯過妮伊系道具，要確實地在迷宮內尋找，務必取得妮伊系道具。

伊克多(イクトー)

此乃繼夢幻之星 I 代中，有名的伊克多墓場之後的姿態。



充滿陷阱的地牢

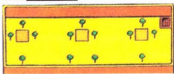
此地牢裡雖然有樓梯，但可說是上升專用。

在這裡欲移動至哪一樓，都必須以掉落的方式進行。

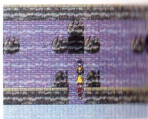
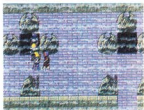
一旦掉落就會直達最深處，有時甚至於不用超能力就無法

再返回。所以，若不謹慎從事是無法取得權伊系道具的，必須注意！

1^{エフ}F



▲掉落的地點錯誤的話，就拿不到寶箱。



▲突然出現的三個陷阱。

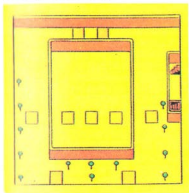
要想想掉落的場所

在進入洞穴之前，要先在地圖上確認一下掉落地點的情況。

即使只一次失誤，情況亦可能變得很慘，要小心！

總之，必須注意掉落地點。想要取得所有寶箱，就須在最深處和各樓之間來回數次。不要掉在沒有寶箱之處。

B1^{エ7}F



一樓 比 一樓寬

地下一樓、二樓，空間愈來愈寬廣，陷阱數目也愈來愈多。

已經掉落過的陷阱就別再掉入，否則時間會不夠。

先認定確有裝著妮伊道具的寶箱，再從洞穴處落進入吧！

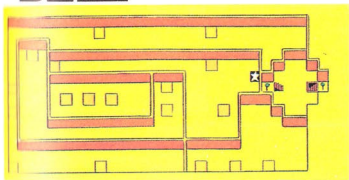
雖為地下二樓，但坑洞卻是先前的6倍，接下來真是不堪設想。

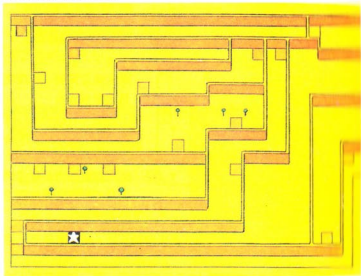
若有錯誤就使用超能力“希納斯”返回一樓，如此可防止時間的損失。

注意TP，慢慢尋找寶箱吧！

這裡可能是夢幻之星II代中最艱難的迷宮了！

B2^{エ7}F





要取得 左下的音波 加農砲!!

此樓
有音波
加農砲
，它很
可能是

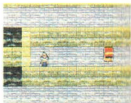
被放置在左下漫長通路前的寶箱內。

然而，前面為死胡同，必須再回來一次。魯多卡若已擁有音波加農砲，則不必再特地至此取得音波加農砲。

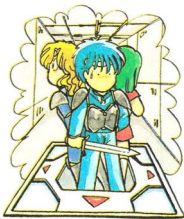
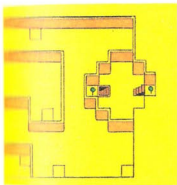
拿不拿音波加農砲是你的自由。



▲通過漫長的通道……。



▲雖然到達寶箱處……。



爲了取得 道具必須 掉落此地

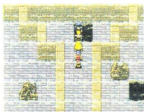
爲了
取得下
面一樓
寶箱內
的道具

・必須由此樓的洞穴掉往下一樓
・否則是拿不到的。然而，寶箱
裡卻只有一支火焰杖（かえんの
え）。

有沒有必要通過那麼長的路去
取得道具呢？請仔細想想。

此樓還有拉克尼安匕首被放置
在寶箱裡，取得極其簡單，在等
級低時要立刻取得它。一取得重
要道具，就要使用超能力希納斯
跳出迷宮。

有西露卡所在的小組，取得拉克
尼安匕首應不會吃虧。其他小組
則無此必要。

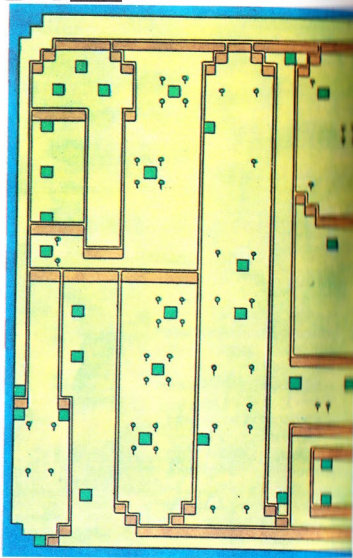


▲若不從此洞穴落下，則無
法走到下一樓放置寶箱處。



▲假如因失誤而掉落，就得
從一樓重新開始，必須注意
！

B4 エフ **F**



這一樓 要走好幾次

這一樓因為隱藏著放置重要道具的寶箱，所以一定要前往。

不過，為了到達這裡，偏偏掉落洞穴時有所失誤的話，就得來回好幾次，此時要善加運用主角的超能力。

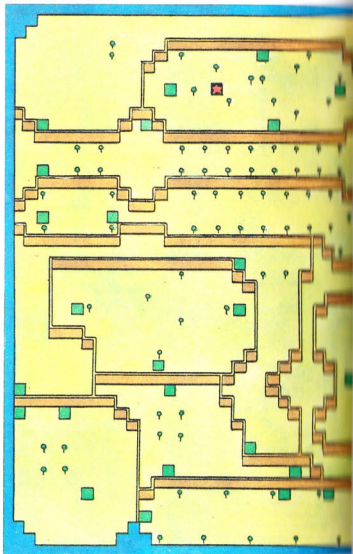
上面那層樓也有道具，所以要牢記此樓的地圖，這點很重要。

不如此會造成時間的浪費。最好在失誤掉落的地方打×作記號，以免浪費時間。



▲前進時別弄錯掉落的落點

寶箱就在下面。

B5 E7
F

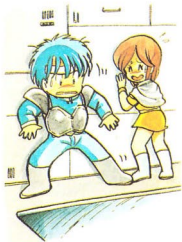
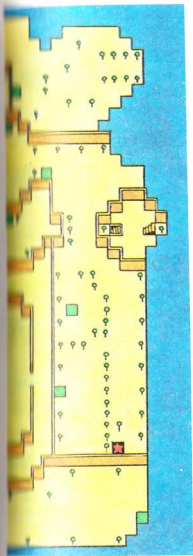
切勿 掉落!!

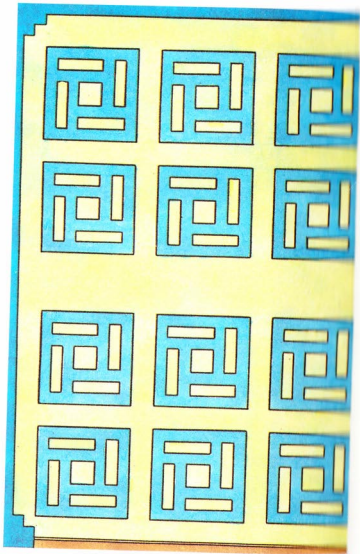
欲取得此樓的寶箱，從洞穴掉落是最糟的。

此樓有兩個寶箱，必須注意！如果不慎掉落，那麼前面所通過的一大段路程都會變成白費。

若於此處不斷來回，有幾條命都不夠！

再說下面那層樓，什麼道具都沒有，何必在此磨菇！所以，小心掉落為要！





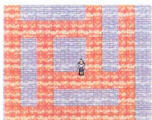
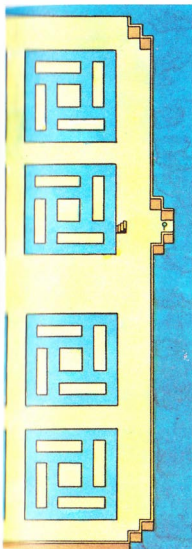
這一樓 毫無意義!!

此樓空無一物，所以大可不必前來。若說必要，那就是它有一處通往上一層樓的入口。

在空無一物的這層樓，卻常有敵人出沒，最須防備的是基魯札克(ギル・ザーク)。

他是個會從全員各掠取40 HP的壞傢伙。在直到現在為止的所有迷宮中，他是最強的敵人，不使用超能力薩波爾特(サボルト)或普羅西丹(プロセダン)打倒他，情況會變得極艱苦。所以，使用超能力突破這層樓才是上策。

辛苦且了無意義，是這層樓的特徵。



▲就像板畫一樣，真沒意思！
還畫了好幾個呢!!

那巴魯塔(ナバール)

呈圓形塔狀的迷宮塔，是本迷宮的最大特色。



藏有妮伊系 道具的最後 一個迷宮

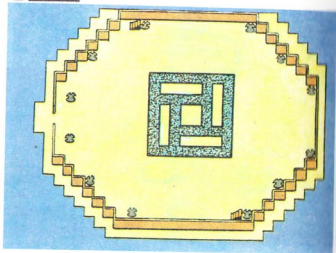
此迷宮是藏有妮伊道具的最後一個迷宮。要提起精神勇往直前！

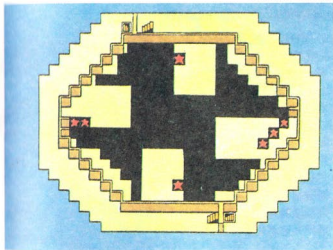
附近並無城鎮，來到迷宮門前時，HP已明顯地減少，真是艱

苦之戰。

這個迷宮裡有時還會同時出現兩隻阿奇龍（アーキドラゴン）。一隻就很難纏了，如果像平常那樣去對付兩隻，勝算可說是微乎其微。將超能力普羅西丹（プロセダン）和波蘭特（ボルト）併用，或直接使用美基特（メギド），便可同時打倒它們。打倒之後，要使用液體食品讓伙伴們恢復體力。

1 エフ
F



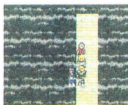


根據落點來決定能取得的道具

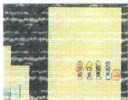
此迷宮裡只有一條通路，所以是絕對不會迷路的。但為了取得道具，有從上面掉落的必要。

從上面掉落，如果未考慮落點，有時走會過頭，或掉到更下面一層。何況能取得的道具是取決於掉落的地點，所以，在迷宮中務必先認清落點再掉落。

若不如此，則必須往返數次。



▲從這個位置能到達下一層樓。



▲然後到達寶箱處，可是……。

在此須稍微提高等級

先在這裡提高等級吧！
因為此迷宮的敵人相當強勁。

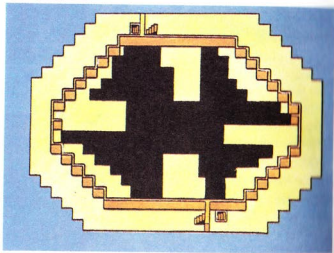
在到達下個目標之前，是獲得經驗值的大好機會！

莫索洛夫(モソロフ)出現，必須利用此傢伙為獲取經驗值的踏腳石，進而提高等級。否則和阿奇龍等作戰時會很艱苦。

前面的路途還很長，耐心地提高等級吧！



3 ^{エフ}F



要留下主角的TP

在本迷宮塔附近並無城鎮，所以，即使過關，若無TP，返回途中有猝死的可能。

假如小組成員在半途中有任何傷亡，將會使過關變得了無意義。

爲了從迷宮平安返回城鎮，有必要保留足夠使用留卡及希納斯TP，如此才能從容地返回城鎮。

否則欲到迷宮塔之前，必須要將笛子類各購買一支。

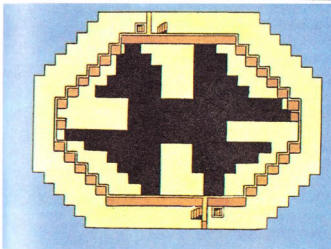


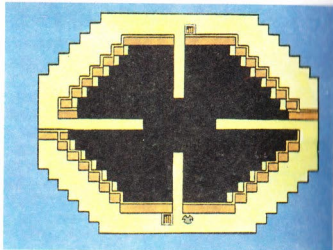
▲保留TP作戰吧！



▲使用超能力留卡可快速返回城鎮。

4 ^{エフ}F





是否取得了妮伊系的道具呢？

妮伊系的道具是否全部都拿到了呢？

順利通過迷宮時，必須取得 8 個妮伊系的道具。

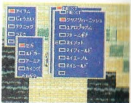
假如沒有拿到 8 個妮伊系的道具，就必須重新搜尋這些迷宮塔，然後再仔細尋找寶箱，確實取得妮伊系的所有道具。

取得全部妮伊系的道具後去超能館的話，超能館的主人魯茲便會告訴你下一個使命。

這是最後的迷宮。不要草率，要在每個角落把妮伊系的道具找出來。



▲妮伊系的道具全部都齊全了。



▲這是最後的迷宮。妮伊系的道具都取得了嗎？

再度前往超能館！

假如妮伊系的道具都準備齊全的話，就到超能館去吧！

假如小組沒有帶齊 8 個妮伊系的道具，超能館的主人魯茲便不會給你下一次的使命。

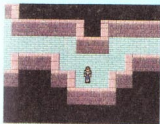
萬一有人把道具放在莫他比亞的朋友之處，或者是讓沒有參加小組的人拿的話，小組即要重新組合，務必要讓 4 人小組內的成員拿著妮伊系的 8 個道具。

當超能館的主人向你要不要去完成使命時，只要你回答“NO”，那麼，全體的HP與TP便會充滿。

在前往最後的迷宮之前，在這裡要先使HP與TP充滿，然後再到迷宮去。

由於通往最後謎底的迷宮中都是超級強敵，所以，要先作好心理準備，才回答超能館的主人能說“YES”，再前往最後的迷宮。

雅科爾太陽系的命運就完全看你了。



▲回答“是(Yes)”，便會送你到下一個目的地去。



▲回答“不(No)”，就會使你的HP與TP充滿。





到漂浮在空中的諾亞方舟去！

太空船諾亞漂浮在無盡的太空，其背後有一個操縱母電腦的人物，這是超能館的魯茲所說的，操縱母電腦的謎樣人物究竟是誰呢？他操縱母電腦是想要做什麼呢？

所有的謎，都可以由在諾亞中出現的最後敵人來解開。

為了拯救雅科爾太陽系的人，主角們必須和這個人見面。

然而，前往那裡的路程是既遙遠又險惡。

帶著雅科爾太陽系眾人的願望，主角們爲了最後的戰鬥啟程了！！

▼究竟是誰在操縱母電腦呢？



▼漂浮在無際的太空中的巨大迷宮。



在飄浮於太空中的迷宮，展開最後的死
翻。



最後之戰

在前往諾亞之前，稍為 等一下!!

妮伊系的道具都 裝備齊全了嗎？

▼把妮伊系的道具一一裝備
在小組的伙伴身上。

要到諾亞方舟的迷宮以前，必須先確認是否已裝備好妮伊系的道具。

為了使小組全員都能裝備8個妮伊的道具，要重新組合小組，而且，這個小組最好是主角、魯多卡、雅美亞、凱因茲。

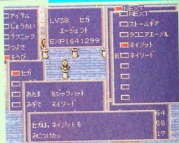
這個小組只要裝備妮伊的道具，即可使攻擊力，防禦力達到最高峯。

在這種情況下，即使厲害的強敵出現也沒有關係。

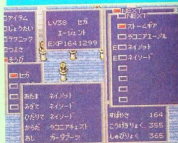
要邊恢復HP邊前進，就算是敵人出現，也盡量不要使用超能力，這樣，才能在緊要關頭時使用超能力，否則，想打倒最後的敵人將會非常困難。

只用妮伊系的道具，即可打倒敵人。

超能力可以使用恢復性的雷士達系，但不要使用攻擊超能力。TP在後半是很重要的。

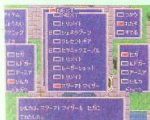


▼要盡量裝備妮伊系的道具來強化小組，這樣就足夠了





▲把西露卡帶到道具店就……。



▲似乎帶著某種道具回家了。

使用妮伊劍 可以回到超 能館！！

超能館的主人說過，在最後迷宮內，若在移動中使用妮伊劍的話，小組全員便可回到超能館。當HP或TP減少，甚至連道具也沒有時，可以把妮伊劍當作道具使用，回到超能館。

和超能館的魯茲說話時，如果他問你不要去諾亞，你只要回答說“不”，那麼，HP與TP便會變的全滿。

此後再去購買道具。

最好能有星之 香水噴霧器

在諾亞的迷宮內，不知道會有什麼樣的敵人出現。

即使在戰鬥中使用液體食品，仍然會有不安，所以要攜帶星之香水噴霧器，預防萬一。

這種星之香水噴霧器，只要多帶西露卡到道具店幾次，她就會想辦法去拿來。

小組要盡量多帶星之香水噴霧器，戰鬥中，如果小組全員のHP減少，要使用星之香水噴霧器或液體食品，不要使用基薩列士達。同時，要減少小組的TP消費。要好好使用道具。



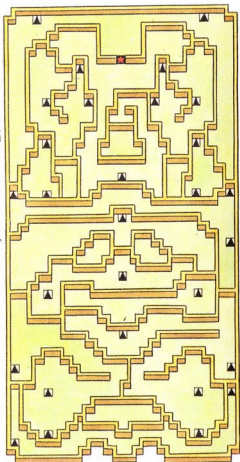
▲把妮伊劍當作道具使用，即可回到超能館。

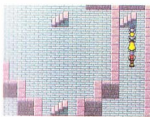
諾亞(ノア)

背景可以看到太空。
這個在宇宙中的迷宮
即是諾亞。

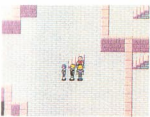


1 ^{エ7}
F





▲這先要由這個樓梯爬上去。



▲敵人不但頑強，而是以複數出現，要多注意。

這個迷宮並不怎麼寬敞

以整體來說，諾亞迷宮不是很寬，而且，通過最短距離前往的分歧路很少，所以應該不會迷宮。

實際上，應該不會感覺很複雜才對。我想你一定能感覺到，直到目前為止所通過的迷宮，不但分歧路多，而且又很寬大。

對於數目少的分歧路不要搞錯了，要仔細的看地圖，然後再前往迷宮，這樣就絕對不會迷路了。

繼續往 2 樓突進，等待敵人的道領出現。

使用魔法美基特來提高等級

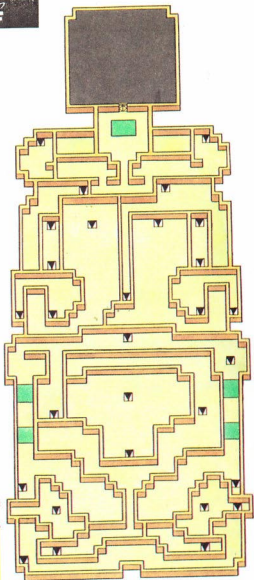
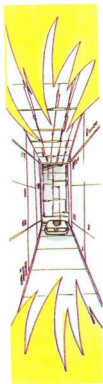
如果來到這個迷宮，等級依舊很低時，碰到敵人便使用美基特，等到把敵人打倒以後，再把妮伊劍當作道具使用，回到超能館，恢復 HP 與 TP 之後，再回到諾亞，這樣反覆進行的話，便可快速提高等級。

使用美基特到 TP 不能使用的程度，再回到超能館，有效率的取得經驗值，使等級不斷提高。但要注意美基特的 TP 會消耗 55 點。

▼使用美基特，可將複數的敵人一次打倒。



2^{エ7}F



●在這一樓的是……●

最後的敵人!!



打開一樓的寶箱時，裡面充滿了不祥的光，結果，達克·法爾斯(ダーク・ファルス)出現了!!他曾經是夢幻之星Ⅰ代的最終魔王，現在不但復活，而且變的更巨大，更強悍了。

這一次要打倒他勢必更加困難了。



不過，到底是誰在幕後操縱達克·法爾斯呢?操縱是想做什麼呢?

打倒黑暗魔王達克·法爾斯後，繼續前進，你會在最深處的母電腦室內見到真正的幕後操縱者，竟然是夢幻之星Ⅰ代中的主角亞莉莎!這到底是…?





打倒達克· 法爾斯!!



我怎麼能讓你們破壞美麗的雅科爾太陽系呢！

我們不想再受任何人的支配了!! 雅科爾太陽系是屬於我們大家的!!



在夢幻之星 II 代中所出現的黑暗魔王的達克·法爾斯，是藏身在被稱為「潘朵拉之箱」的箱子內。由於它會使人心陷入黑暗而失去攻擊力，因此更為難纏。當伙伴們被黑暗魔力入侵時而失去攻擊防守的能力，只有靠妮伊劍適時發出閃光才能覺醒，否則別無他法。至於最後頭目何以變成是亞莉莎(アリサ)，則據說是在一千年前的決戰中，由於亞莉莎在與達克·法爾斯打得筋疲力竭時，被達克·法爾斯身上的黑暗力量入侵所至。真是令人想不到的意外結局！加油吧！打敗了黑暗的亞莉莎，你便能拯救全亞科爾太陽系一以及可憐的亞莉莎的靈魂……。



▲達克·法爾斯不僅巨大，而且強悍。

▲此外，他還能使黑暗的力量侵入同伴的內心。



發現 秘密!!

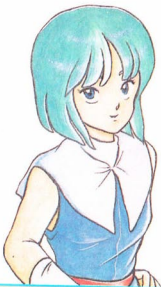
這個遊戲也有秘技。因為很簡單，所以，你可以馬上試一試。

什麼是可帶式記錄器(ビジフォン)

將西露卡帶到朋友的房間那裡，在走出來時，有時候西露卡會突然失蹤。這時回到主角的家中，發現西露卡就在那裡。

那個時候，要檢香西露卡的道具，結果你會發現，裡面也有叫做“ビジフォン”的道具。

它的主要功用是，若在移動中把它當作道具使用的話，就可以在任何地方記錄資料。



▲ 把等級10以上的西露卡帶到朋友那裡。



▲ 在已經回家的西露卡的道具中……



▲ 使用它畫面就會變成資料記錄。

用喜歡的曲子來戰鬥

你可以用自己喜歡的曲子來戰鬥。方法是首先你要到奧布冷諾城(オプタノ)的音樂老師家，當用十字鈕選到自己想要聽的曲子時，即按開始鈕使它暫停。

接著，同時按下B與C鈕使畫面下的文字繼續顯示(要連續地按)。當畫面改變成街道時，再按下開始鈕解除暫停，這樣，你就可以繼續到自己喜歡的曲子。但是，當畫面再度改變時，即會恢復原來的曲子。



簡單的提高等級

小組中有人的等級較低時，可以使用這個方法。

首先到家裡去，讓主角與等級低的人組合成一個2人小組(如果主角已會使用美基特的話就更好了)。

以4人小組來戰鬥時，一般獲勝的經驗值是由每個人各得 $1\frac{1}{4}$ ，可是在這種情形下，可以分到 $1\frac{1}{2}$ 。如此，西露卡也會變強。



▲組成一個2人小組，用美基特來打倒敵人



▲2個人可以分到 $1\frac{1}{2}$ 的經驗值

夢幻之星2代 完全攻略本
時光流返的終站

新聞局出版事業登記證

局版台業字第二九八一號

出版者：華健出版社

發行：華健出版社

新店市中正路217號四樓

編譯：本社編輯部

總經理：華泰書店

華泰科學勞作教材社

新店市中正路217號三樓

電話：九一八一八一九六

九一—一五〇二一

郵政劃檢：〇五四八四五〇二

華泰書店帳戶收

香港總經理：翡翠行

九龍旺角西洋菜街

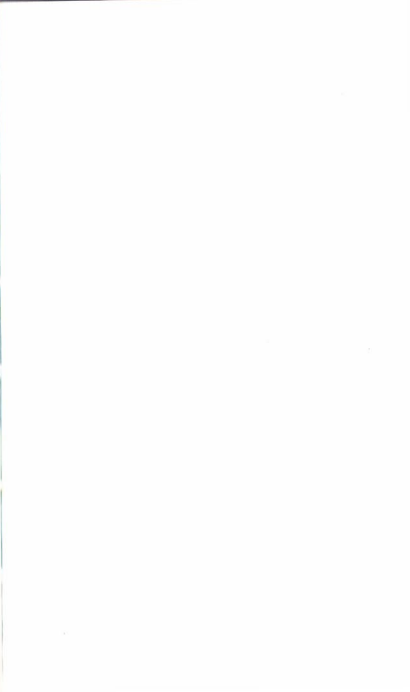
1A-1K (百保利大

廈17樓) 一七一—室

電話：三—三二五五一六

每本定價三〇〇元

版權所有翻者必究



夢幻之星2・完全攻略本

● 夢幻之星二代



定價 **300** 元

華泰書店

RP002-01-90300-1 SWL B01 (C) PA200

L3104300-04-02 • M395295-00-00