

スーパーファミコン®



ラジヨイス

ドラゴンクエスト

アレサ王国の彼方



SHVC-AYRJ-JPN



しょうじょう ちゅうい
＜使用上のご注意＞

- ・ご使用後はACアダプタをコンセントから必ず抜いてお
いでください。
- ・テレビ画面からできるだけ離れてゲームをしてください。
- ・長時間ゲームをする時は、健康のため、1時間ないし2
時間ごとに10分～15分の小休止をしてください。
- ・精密機器ですので、極端な温度条件下での使用や、保管及
び強いショックを避けてください。また絶対に分解しない
でください。
- ・端子部に手を触れたり、水にぬらすなど、汚さないように
してください。故障の原因となります。
- ・シンナー、ベンジン、アルコール等の揮発油でふかないで
ください。
- ・スーパーファミコンをプロジェクションテレビ（スクリー
ン投影方式のテレビ）に接続すると、残像現象（画面ヤケ）
が生ずるため、接続しないでください。

けんこうじょう あんぜん かん ちゅうい
＜健康上の安全に関するご注意＞

つか しょうたい れんぞく ちょうじかん けんこうじょう
疲れた状態や、連続して長時間にわたるプレイは、健康上
この 好ましくありませんので避けてください。またごく稀に、強
ひかり しげき てんめつ う がめん どう み
い光の刺激や、点滅を受けたり、テレビ画面等を見たりして
とき いちじてき きんにく いしき そうしつどう しょうじょう
いる時に、一時的に筋肉のけいれんや、意識の喪失等の症状
けいけん ひと しょうじょう けいけん ひと
を経験する人がいます。こうした症状を経験した人は、テレ
びゲームをする前に必ず医師と相談してください。また、テ
レびゲームをしていて、このような症状が起きた場合には、
や いし しんさつ う
ゲームを止め、医師の診察を受けてください。

もくじ 目次

<small>ものかたり</small> アレサの物語	2
<small>ストーリー</small> STORY	3
<small>とうじょうじんぶつ</small> 登場人物	4
<small>そうさほうほう</small> コントローラーの操作方法	6
<small>はじ かた</small> ゲームの始め方	8
<small>がめん</small> メニュー画面	10
<small>いどう かいわ</small> 移動・会話	18
<small>まち むら みせ</small> 町や村の店	19
<small>せんとう</small> 戦闘	22
ペアプレイ	28
<small>ヒント</small> HINT!	30
モンスター	32
<small>ぶき ぼうぐ</small> 武器・防具リスト	34
アイテムリスト	40

ものがたり
アレサの物語

昔、アーテラにアレサ王国という平和な国があった。国王リパートンに2人の娘が生まれた祝宴の時、娘の1人がドラゴンにさらわれてしまう。それはアーテラ制覇をめざす魔王ハウードの仕業だった。アレサ王国は娘を人質とするハウードの侵略に苦戦を強いられ、国王リパートンは敵の刃に力尽きようとしていた。リパートンは最後の力を使ってアレサ神殿を封印し、娘を脱出させた。

十数年が過ぎた後、難を逃れた王女マテリアと戦士シビルの活躍、そして魔法によって命を得た人形ドールの捨て身の行動により魔王ハウードの野望はついでた。

シビルは、かつてドラゴンにさらわれたマテリアの妹エミリータと結婚し、アレサ王国の復興に力を注ぐのだった。アレサ王国が平和を取りもどそうとしていたそんな時、地下帝国に逃げのびた魔王ハウードが再び地上に向けて侵略を開始する。しかし王位継承権を妹に譲り王宮を飛び出したマテリアと、魔道士たちの手によりよみがえったドールの果敢な反撃により、ハウードの2度目の野望も打ち砕かれた。長く苦しい戦いの末ハウードを倒したマテリアは、育ての親フロイドと共に彼女が育った町ハロハロで暮らし始めた。ドールは魔法の修行、そして人間になる方法を求めてマハルの国へと旅立っていた。

アレサ王国はこの後、またもハウードの魔手に脅かされるのだが、実はハウードの侵略におびやかされた国がもう一つあった。その名はマハル。ドールが目指した国であった。

STORY

アレス王国のはるか彼方、マハルの国を目指す者がいた。
 ハワードとの2度の戦いに勝利し、平和を取り戻したアレス王国にマテリアを残し、修行の旅へと一人赴いた伝説の魔法人形ドールであった。

オレはトレノ。「イシュ」のダウンタウンじゃあ有名なトンがったチーム「リジョイス」のリーダーだ。オレとマイキー、キュー、ベイスが「リジョイス」のメンバーさ。ちょっとばかり町を荒らしてみたり、「ブラック・シープ」のヤツらを叩いてみたり、オレたち4人は結構忙しいんだぜ！

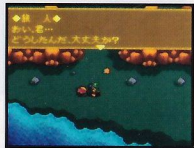


そんなある日、ベン・マルキストとかいう怪しいじいさんから、洞窟の女神像を盗んでこないかって話がきたんだ。人の指図なんて受けたかないけど、魔法が使えるようになる「フォースの書」と交換だって聞きゃあ話はちがうぜ。

まんまと女神像を盗みだし「フォースの書」を手に入れたオレたちだけど、コイツが原因でちょっとヤバイことになっちゃったんだ。あんなとてつもないことになるなんて、オレたちそんなつもりじゃなかったんだ。

オレは生きてるんだろうか、死んじまったんだろうか。体中が痛くて動けねえ。

ああ、波の音が聞こえる…あその後、一体どうなっちゃったんだろう。アイツらみんなどこにいらんだろう、町はどうなったんだろう…さっきから話しかけてきている緑のぼうしをかぶったこいつは何なんだ……



とうじょうじんぶつ
登場人物

キュー

ほんとう き ちい おく
本当は気が小さく臆
びょう むちゃ
病なくせに、無茶な
くじ
ことに首をつっこん
ごうかい
では後悔ばかりして
むじつぼう
いる無鉄砲もの。

トレノ

リーダーでゲームの主
しゅ
人公。「フォースの書」
しよ
を手にいれたことで魔法
まほう
を使えるようになるが、
ほんらい めんどうみ よ やさ
本来、面倒見の良い優
おとし
しい男子。



ベイス

あいきょう ふと からた
愛嬌のある太った体からわかるように
しほみ た き やさ ちからも
趣味は食べること。気は優しくて力持ち。

マイキー

トレノの参謀役で
さんぼうやく
縁の下の力持ち。
えん した ちからも
何ごとにも慎重か
しんちよう
つ冷静で、常に
れいせい つね
仲間を思う気
なかま おも
持ちはトレノ
ま
に負けない。





ドール

アレサシリーズでおなじみの伝説の魔法人形。マハルの国を求めて修行の旅をしている最中にトレノに出会う。



トト

トレノのペット(?)。食事用のどんぐりを投げて懸命に攻撃するカワイイやつ。



ベン・マルキスト

謎の魔法使い。「リジョイス」の4人に女神像を盗ませて、大事件をひきおこす。



ミルローズ

男顔負けの、向こう見ずで勇敢な女剣士。敵か味方は謎。



ギッチョン

アリの王国でくらすギリリス。おっちょこちょいで、お調子もの。



ハワード

かつてアレサ王国を窮地に陥れた(GB版アレサシリーズ)魔王。マハルをその掌中に収めようと画策している。

コントローラーの操作方法 そうさほうほう

START ボタン

- ゲームを開始するときにかいし
使用します。しよう
- ゲームの途中でポーズをどちゅう
かけます。

L、R ボタン (どちらでも)

- ポーズをかけた後にあと
キャラクターの並び
かえが出来ます。なう
- 「フィールド画面」がめん
上でキャラクターの
向きを固定出来ます。じよう
む
こてい
さんしよう
(p16 参照)



じゅうじ

十字キー

- キャラクターの「移動」を行ないます。いどう おこ
- 各種コマンドの「選択」を行ないます。せんたく おこ
- 各種アイテムや武器、防具などの「選択」を行ないます。かくしゅ ぶき ぼうぐ せんたく おこ

SELECT ボタン (2Pのコントローラー)

- ペアプレイに参加したり、抜けたりします。さんか ぬ

X ボタン

- 「フィールド画面」上で「メニュー画面」を呼び出します。
- 「メニュー画面」を全て閉じて「フィールド画面」にもどります。

A ボタン

- 敵を攻撃します。
- 全ての選択の「決定」を行ないます。
- 物を調べたり、取ったり、投げたりします。
- 会話を先に進めます。

B ボタン

- ジャンプします。
- 全ての選択の「キャンセル」を行ないます。
- 「メニュー画面」表示時、一つ手前の画面にもどります。
- 会話を先に進めます。

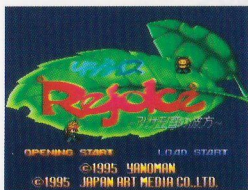
Y ボタン

- 薬、特殊の「アイテムウィンドウ」を開きます。

ボタンの組み合わせによる特殊な攻撃についてはP24の「特殊アクション」の項を参考にしてください。

ゲームの始め方

[最初からゲームを始める]



POWER をONにして電源を入れ「タイトル画面」が表示されているときに「OPENING START」と「LOAD START」のうち「OPENING START」を選び(オレンジ色に点滅)Aボタンで決定すると物語の導入アニメーションが始まります。

[ゲームを再開する]

(セーブした場所からゲームを始める)



一度でもゲームの途中で

セーブをしてあるときは、最初から始める要領でゲームをスタートし「LOAD START」を選ぶと「ロード画面」になります。ここで自分の再開したい場所を選び

Aボタンで決定すると、自分が希望した場所からゲームを再開できます。またこの時Bボタンでキャンセルすると最初の場所「キノコの森」から始めることができます。

ゲームの途中で以前にセーブした場所から再開したいときは、「メニュー画面」の中から「システム」を呼び出し、「ロード」を選ぶと「ロード画面」になります。ここで同じように場所を選ぶと、自分が希望した場所からゲームが新

さいかい
たに再開されます。この場合はBボタンでキャンセルして
ぼあい
も「キノコの森」から始めることはできません。

【トレーニング・ステージ】

どうにゆう
導入アニメーションが始まってすぐに魔王ハワードとミ
かいわ
ルローズの会話が始まります。とつぜんてき
突然敵との戦闘になります。せんとう
が、これはコントローラーの取り扱いになれるための練習
れんしゅう
ステージです。まずはミルローズになって戦ってみましょ
う。ダメージを受けた時には、Yボタンと十字キーで薬や
とくしゅこうげき
特殊攻撃アイテムを使ったりいろいろ試してみてください。
れんしゅう
練習ステージなので、もしやられてしまってもゲームの
しんこつ
進行には影響しないので安心してください。(詳しくは
えいぎょう
P13、14を見てください) あんしん



メニュー画面

「フィールド画面」で「X」ボタンを押すと「メニュー画面」を呼び出せます。「メニュー画面」にはさまざまなコマンドが用意されています。「コマンドメニュー」の中から明るく表示されたものをAボタンで決定します。



- 1 コマンドメニュー
- 2 今いる場所
- 3 今までに得たお金
- 4 キャラクター名
- 5 状態
- 6 レベル (グラフ)
- 7 ヒットポイント (グラフ)

[キャラクターの状態]

5の四角いスペースにはそのキャラクターの状態を表示します。もしこのスペースに何も表示されていなければ正常な状態です。このスペースに顔が表示されている場合は状態不良です。薬で正常な状態に戻しましょう。



青紫色：毒がまわっている状態



だいだい色：マヒの状態



赤紫色：混乱の状態

[会話]



一緒にいる仲間が会話をします。Aボタンを押すとフィールド画面にもどり、一緒にいる仲間との会話が始まります。それぞれの性格が出た会話を楽しんでください。

[ステータス]

コマンドメニューの「ステータス」を選び、自分の見たい



キャラクターにカーソル(ジャムネコ)を合わせAボタンで決定すると「ステータス」画面が表示されます。「ステータス」はキャラクターのレベルを見たり、武器や防具、アイテムを使用したりします。

- 1 LV** : そのキャラクターの現在のレベル値を表します。
- 2 HP** : そのキャラクターの現在と最大のヒットポイント(生命値)を表します。
棒グラフの暗い緑が最大のHP値。明るい緑は現在のHP値です。
- 3 ATC** : そのキャラクターの攻撃力を表します。
- 4 DEF** : そのキャラクターの防御力を表します。
- 5 LIFE** : リサリサ(HPが0になったときに復活させてくれるアイテム)の数。赤く表示されているハートマークが現在持っているリサリサの数。最大3個まで持てる。
- 6 魔法** : そのキャラクターが使う魔法(武器)
- 7 防具** : そのキャラクターが使う防具
- 8 道具** : 道具を使う
- 9 薬** : 薬を使う
- 10 特攻** : 特殊攻撃アイテムを使う
- 11 セレクト欄** : 持っているアイテムを表示します。
- 12 説明欄** : アイテムの説明を表示します。



魔法 (武器)

左: そのキャラクターが通常使う魔法 (武器)

右: そのキャラクターのスペシャル・

ウェポン
敵に攻撃を加えるためには
魔石または武器を持っている
だけでなく、使える状態にし

なくてははいけません。まず「魔法 (武器)」を選んだあと、通常か特殊のどちらかを選びます。セレクト欄に現在持っている魔石 (武器) が表示されます。その中から自分の使用したいものを選びAボタンで決定します。セレクト欄で魔石 (武器) にカーソルを合わせると説明欄にその魔石 (武器) の効果や説明が表示されるので、選ぶときの参考にしてください。A、Bの枠にカーソルを合わせているとき、説明欄にはその魔石 (武器) の名前が表示されます。



防具

左: そのキャラクターが使用する鎧

右: そのキャラクターが使用する盾
敵からのダメージを少なくす

るためには防具を使わなくては
はいけません。まず「防具」

を選んだあと、鎧か盾のどち

らかを選びます。セレクト欄に現在持っている防具が表示されます。その中から自分の使いたいものを選びAボタンで決定します。セレクト欄で防具にカーソルを合わせると説明欄にその防具の効果や説明が表示されるので、選ぶときの参考にしてください。A、Bの枠にカーソルを合わせているときには、説明欄にはその防具の名前が表示されます。防具は一定のダメージを受けると壊れることがあります。

道具

左: そのキャラクターが使用する
スペシャルアイテム

右: そのキャラクターが使用する
コンビニ (便利) アイテム

アイテムを使うためには持つ
ているだけでは効果はありま
せん。たとえば鍵のかかった

ドアの前では鍵を持っているだけではドアを開けることは
出来ません。必ず使用できる状態にしてください。

まず「道具」を選んだあと、スペシャルアイテムかコンビニ
アイテムのどちらかを選びます。セレクト欄に現在持つ
ているアイテムが表示されます。その中から自分の使用し
たいものを選びAボタンで決定します。セレクト欄でアイ
テムにカーソルを合わせると説明欄にそのアイテムの効果
や説明が表示されるので、選ぶときの参考にしてください。
A、Bの枠にカーソルを合わせているときには、説明欄に
はそのアイテムの名前が表示されます。またアイテムは
使った後、なくなってしまうこともあります。



使用されます。セレクト欄でアイテムにカーソルを合わせ
ると説明欄にそのアイテムの効果や説明が表示されるので、
選ぶときの参考にしてください。セレクト欄の横の欄には
持っている薬の数が表示されます。

薬 (16個まで持てます)
HP や状態を回復する時に使
います。まず「薬」を選ぶと
セレクト欄に現在持っている
薬が表示されます。その中か
ら自分の使いたいものを選び
A ボタンで決定すると、1つ

とっこう こ も
特攻 (16個まで持てます)

しげんばくだん とくしゅこうげきよう
 時限爆弾など特殊攻撃用のア
 アイテムを使います。まず「特
 攻」を選ぶとセレクト欄に現
 在持っている特殊攻撃アイテ
 ムが表示されます。そのなか
 ら自分の使いたいものを選び



Aボタンで決定すると1つ使用されます。セレクト欄でア
 アイテムにカーソルを合わせると説明欄にそのアイテムの効
 果や説明が表示されます。セレクト欄の横の欄には持って
 いるアイテムの数が表示されます。

[ショートカット・コマンド]



フィールド上でYボタンを押
 すと直接「薬」「特殊」の「ア
 アイテムウィンドウ」を呼び出
 すことができます。十字キー
 の上下で「薬」「特殊」のウィ
 ンドウを切り替えることがで
 きます。「ステータス画面」で

えら 選んだときと同様に、使いたいアイテムにカーソルを合
 わせAボタンで決定して使います。ただしアイテムの説明や
 数は表示されませんから間違えないように使いましょう。

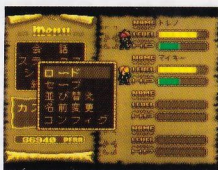
覚えておくと便利!

魔石 (武器) や防具をセレクト欄で選んでいるときに
 ATC、DEF ポイントに注目!

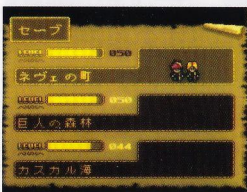
魔石 (武器) や防具を使ったときのそれぞれの
 攻撃力、防御力がATC、DEFポイント欄でわかりま
 す。やっぱりポイントの高いものを選びなくっちゃ!

[システム]

コマンドメニューの「システム」を選びAボタンで決定すると「システム」のサブメニューが表示されます。サブメニューの中から希望のコマンドを選んでAボタンで決定してください。



あいはもちろんこのコマンドを選ぶことはできません。



まえ きろく ばしょ かさ きろく まえ きろく
前に記録した場所に重ねて記録すると前の記録データは消えてしまうので注意してください。

ロード

いぜん きろく
以前にゲームを記録しておいたところから再開するコマンドです。3ヶ所のロードエリアの中から再開したいところを選びます。以前に「セーブ」でゲームを記録していない場

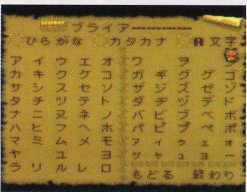
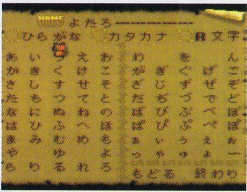
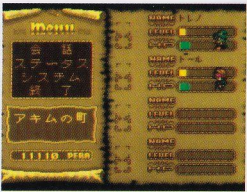
セーブ

とちゅうけいか きろく
ゲームの途中経過を記録するコマンドです。3ヶ所のセーブエリアの中から1つを選ぶと、現在のパーティーのメンバーとレベル、場所が表示され記録されます。このとき、



並び替え

キャラクターの順番を並び替えるコマンドです。並び替えたいキャラクターにカーソル(ネコ)を合わせるとキャラクターが画面外に歩いていき、入れ替わってもどってきます。パーティーが4人の場合は上の2人をメインプレイヤーが操作しています。下の2人を入れ替えたい場合はゲストプレイヤーが入れ替えをしてください。上の2人と下の2人を入れ替えることは出来ません。また、フィールド上でSTARTボタンでポーズをかけL、Rのどちらかのボタンを押しても並び替えができます。並び替えがお終わった後はSTARTボタン押してポーズを解除します。



名前変更

キャラクターの名前を変更できます。名前を変更するキャラクターを選ぶと文字の一覧が表示されます。まず「ひらがな」「カタカナ」「A文字(アルファベット)」の中から、自分の入力したい文字の種類を選びます。カーソル(ジャムネコ)を合わせAボタンで決定します。その次に右下の「もどる」の文字まで移動しAボタンを押して現在の名前を全て消します。次に文字の一覧から希望する文字を選んで名前を変えます。変え終わったら「終わり」を選びます。

すべ け つぎ もじ いちらん きぼう もじ えら
 全て消します。次に文字の一覧から希望する文字を選んで
 名前を変えます。変え終わったら「終わり」を選びます。

[コンフィグ]

サウンドの種類や会話スピードなどの設定を変えたりします。設定を変えたいものにカーソル（ジャムネコ）を合わせAボタンで決定した後に変更します。



サウンド

サウンドの種類をステレオかモノラルに設定できます。どちらかを選んでAボタンで決定してください。

テキスト

会話スピードを「遅い」「普通」「速い」の3段階に設定できます。どれかを選んでAボタンで決定してください。

アイテム

フィールド上でYボタンを押して「アイテムウィンドウ」を直接呼び出すときに、最初に出てくるセレクト画面を設定できます。「薬/回復」「特殊攻撃（アイテム）」のどちらかを選んでAボタンで決定してください。

難易度

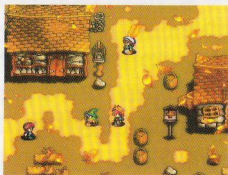
ゲームの難易度を「簡単」「普通」「困難」の3段階に設定できます。どれかを選んでAボタンで決定してください。

Music Mode

「REJOICE」のゲームミュージックや効果音を聴くことができます。右のセレクト欄を選び、表示される数字をかえてAボタンを押すとゲームの効果音が、下のセレクト欄を選び、表示される曲名をかえてAボタンを押すとゲームミュージックが流れます。

移動・会話

「フィールド画面」上での移動は「十字」キーを上下左右に押して移動します。

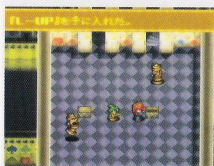


移動・会話

【話す】

話しかけたいキャラクターに近づいて「A」ボタンを押すと、そのキャラクターと会話することができます。カウンター越しに話しかける場合は、少しはなれているので十字キーを相手の方向に押しながら「A」ボタンを押してください。

【宝箱を開ける】



旅をしていく途中で宝箱を見つけることがあります。「A」ボタンを押すと中身がとり出せます。もし魔石（武器）や防具、その他のアイテムをもうこれ以上持てない状態だと、中身のアイテムは自動的にお金にかかります。また、宝箱がなくても思わぬラッキーなアイテムが手にはいることがあります。その時は「A」ボタンを押さなくても手に入ります。

まち むら みせ
町や村の店

ものがたり とちゅう た まち むら みせ
 物語の途中で立ちよる町や村にはいろいろな店がありま
 たたか つか からた かいふく ぶき ぼうく くすり どうく
 す。戦いで疲れた体を回復したり、武器や防具、薬、道具
 ぼうげん しゅんぴ とどの
 をそろえて、これからの冒険のために準備を整えましょう。



ぶきや
[武器屋]

ぶきや ませき ぶき か う
 武器屋では魔石や武器を買ったり売ったり
 することができます。使用できる魔石や武
 き しよう ませき ぶ
 器はキャラクターによって違うので、キャ
 き ちが
 ラクターごとに店に入ってみてください。



ぼうぐや
[防具屋]

ぼうぐや ぼうぐ か う
 防具屋では防具を買ったり売ったりするこ
 とができます。



どうぐや
[道具屋]

どうぐや せんとう たび とちゅう べんり どうぐ
 道具屋では戦闘や旅の途中で便利な道具を
 か う
 買ったり売ったりすることができます。



くすりや
[薬屋]

くすりや くすり か う
 薬屋では薬を買ったり売ったりすることが
 できます。



ほか みせ
[その他の店]

かんぼん て いえ なか
 看板は出ていませんが、家の中に
 はい みせ
 入っていくと店になっていることが
 みせ
 あります。イロイロな店があるので
 さが
 探してみましよう。

[アイテムの売り買い]

アイテムを[あつかう](#)店での「[買った](#)り」「[売った](#)り」の操作はどの店でも基本的に同じです。



アイテムを買う

まず、自分の入りたい店の入り口に向かうと店の主人が現れます。店の中まで入る場合はカウンターの主人に向かって話しかけます。「○○を買いたい」「○○を売りたい」「店を出る」の「○○を買いたい」にカーソルを合わせAボタンで決定します。次の画面のセレクト欄で買いたいアイテムにカーソルを合わせAボタンで決定します。カーソルを合わせたときにそのアイテムの価格と説明が表示されるので良く確認してから決定しましょう。決定するとアイテムの名前が表示され、もう一度そのアイテムで良いか聞いてきます。O



KならAボタン、やめたいときはBボタンを押してください。ボタンを押すとセレクト画面に戻るので、続けて買う場合は同じ要領で、店を出る場合はBボタンでキャンセルしてください。

アイテムは一回の操作で1個しか買えないのでたくさん欲しい場合は操作を繰り返してください。また、買い物は先頭にいるキャラクターがすることになります。全員が共通で使える防具や、道具、薬はだれが買ってもパーティーの

町や村の店

持ち物も ものになりますが、武器ぶき かんに関しては注意ちゅういしてください。
 通常攻撃つうじょうこうげきで使う魔石つか ませきや武器ぶきはキャラクターによって違うので、店の主人みせ しゅじんは気をきかかせて買い物かい物ものにきたキャラクターが使用しようできるものしか並べません。もし他のキャラクターの武器ぶきも買かいたい場合は、キャラクターの並び替はえをした後あとで（詳しくはP16）もう一度買かい物ものをしてください。

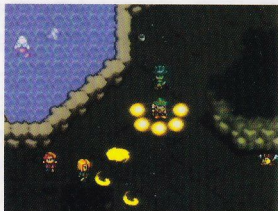
アイテムを売る



アイテムかを買おなうときと同じよう
 に店みせに入り「○○売ばいりたい」に
 カーソルあを合あわせAボタけっんで決
 定ていします。次つきの画がめん面のセレク
 トらん欄うで売うりたいアイテムにカーソ
 ルあを合あわせAボタけっんで決定けっしま
 す。カーソルあを合あわせたときに
 そのアイテムの買かい値ねと説せつ明めいが表
 示じされるので良よく確かく認にんしてか
 ら決けっ定ていしましかょう。買かうときいのよ
 うにもう一度確い認かくはにんしませんの
 で、Aボタでんで決けっ定ていしたらキャン
 セルでは出で来きません。アセちて
 売うりまちがえうないように注ちゅう意い
 しましかょう。

せんとう
戦闘

旅の途中にはたくさんのモンスターが待ち構えています。モンスターたちは基本的には体当たりで攻撃してきますが、中には弾を飛ばして攻撃してくるモンスターもいます。モンスターの攻撃をかわしたり、魔法や持っている武器で攻撃しながら進んで行きましょう。モンスターを倒すとコインが残ります。威力のある武器や、薬、道具をかうためにはモンスターをたくさん倒してお金を得ることが必要です。また、モンスターを倒すとレベルが上がり、ヒットポイントも高くなります。



モンスターを倒して残るコイン
 大きいコイン 100PERA
 小さいコイン 10PERA

つうじょうこうげき
【通常攻撃】

魔法を使えるキャラクターは魔法で、魔法を使えないキャラクターは武器で攻撃します。攻撃するためには必ず魔石や武器を使用してください。(使用のしかたはP12を見てください) モンスターに触らないようにAボタンを押して攻撃してください。威力のある魔石や武器を使えば、モンスターにより強いダメージを与えることができます。

主要キャラクターの攻撃を右ページに紹介しています。装備する武器によって様々な攻撃が出来るのでいろいろと試してみてください。

まほうこうげき
トレノの魔法攻撃



ジェネラルフォース使用しょう



フォースビLOWER使用しょう



フォースインフェルノ使用しょう

まほうこうげき
ドールの魔法攻撃



デュアルフレイム使用しょう



フレイムナックル使用しょう

ぶきこうげき
マイキーの武器攻撃



ショートソード使用しょう



マジックソード使用しょう

ぶきこうげき
ミルローズの武器攻撃



ローズサーベル使用しょう



カードテール使用しょう

ひっさつわざ [必殺技]

Y+B ボタンを同時に押すことで必殺技ができます。通常攻撃と同じようにスペシャル・ウェポンを使用可能な状態「にしてください。必殺技は、たくさんのモンスターに同時にダメージを与えることができますが、攻撃するたびに自分のヒットポイントを消費するので注意してください。また、必殺技はボスとの戦闘では使えません。スペシャル・ウェポンは魔法が使えるキャラクター、使えないキャラクターにかかわらず誰でも使用できます。超強力な必殺技もあるのでいろいろ試してみてください。



ファイアホーク

とくしゅこうげき [特殊攻撃アイテム]

爆弾などの特殊攻撃アイテムを使って攻撃ができます。Yボタンのショートカットコマンドで直接「特攻」アイテムウィンドウを呼び出して使用してください。(詳しくはP14)



メガフラッシュC

特殊攻撃アイテムには爆弾などのモンスターを攻撃するアイテムの他に、キャラクターの武器を強力にするものなどいろいろなものがあるのでよく確認してから使いましょう。

とくしゅ [特殊アクション]

特殊なボタン操作で、攻撃や防御が出来ます。



B ボタン

ジャンプします。ジャンプ中はモンスターからの弾をよけることができます。



A + B ボタン

回かいてん転しながらジャンプします。ジャンプ中ちゅうは弾たまをよけることができます。また、ダメージは受けますが、モンスタたいあーに体当たりこうげき攻撃ができます。



A → A ボタン

モノを取とって投なげます。A ボタンを押してモノを持ち上げ、A ボタンをもう1度押しおて、モンスタおーに向むかって、投なげつこうけて攻げき撃なができます。何か投なげられるのか探さがしてみましょうう。



十字キー—回転 → A + B ボタン

クルクル回まわりながら攻こうげき撃いっていじかんします。一定時間無敵むてきとなり体当たりたいあ攻撃こうげきができるようになります。



L, R ボタン

L、R どちらかのボタンを押すとキャラクタおーの向むいている方向ほうこうを固こ定ていすることができます。たとえば正面しょうめんから強きょうりよく力りよくなモンスタおーが来きた場合ばあい、後うしろいどうに移動いどうしようとするむとモンスタおーに背せなか中ちゅうを向むけてしまうことに

なり、攻こうげき撃おができません。このときL、R どちらかのボタンを押していると、キャラクターの向きを正面しょうめんに向むけたままうしで後いどうろあとに移動しょうげさゆうできます。(後うしずさりする) 上下左右あの方向あにでも固こ定ていできますが、L、R ボタンは押している間おだけ有お効つうなので方向ほうこうを固こ定ていしたままおにしたいときは押し続つづけてください。この操作そうさはボス戦せんのときゆうこうに有ぜ効ひなので是非ぜマスターしてください。

[ダメージ]

モンスターの攻撃こうげきをうけるとヒットポイントが減へっていきます。攻撃こうげきを受けてしまったときには、キャラクターがやられたポーズで青く光ります。ただしこれはキャラクターのヒットポイントが最大さいだいの時ときです。ヒットポイントが減へるにしたがって、青→緑→黄→赤とフラッシュする色いろが変化へんかしていきます。この色で残りのこのヒットポイントを判断はんぱんして、危あぶないと思おもったらアイテムつかを使ってヒットポイントかいふくを回復かいふくさせましょう。そろそろあぶないぞというときには警告けいこくの音楽おんがくが流ながれます。いよいよあぶないときには（ヒットポイントすんぜんがなくなる寸前じどうき）アイテムウィンドウが自動的ひらに開ひらくのでその時点じてんでアイテムつかを使つかってもだいじょうぶです。ただし、ボス戦せんのときはアイテムつかを使つかうことができないので、ヒットポイントには十分注意じゅうぶんちゅういしましょう。

また、モンスターのダメージもキャラクターいろの色へんかの変化へんかと同じように青→緑→黄→赤と変化へんかします。

キャラクター

モンスター

あお
青



まだまだへっちゃら



ぜんぜんきいてないの？

みどり
緑



ちょっとやられたかな



このままがんがん行け～

き
黄



そろそろあぶないぞ



もうひとがんばり

あか
赤



あ～もうだめ～



あと一息で倒せるぞ

[レベルアップ]



モンスターを倒すとどんどんレベルアップしていきます。レベルアップするとヒットポイントが増え、最大値になります。レベルアップしたときにセーブを心がけておくと、ゲームを進めていくのが楽になるはずです。

レベルはメニュー画面のレベルグラフとステータス画面のレベル数値で見られます。グラフはレベル55~60でいっぱいになりますが、数値はメーターをふりきっても、もっと上げることができます。また他のグラフについても、メーターがいっぱいになっても、もっと数値を上げることができます。(HP、ATC、DEFのグラフは200~220でいっぱいになります) がんばって強くなろう~!

[ゲームオーバー]



キャラクターのヒットポイントが0になるとゲームオーバーになります。ただし、ゲームの最初から持っているリサリサ(ステータス画面のハートマーク)で復活することができます。キャラクターが倒れると空からエンジェルが降りてきて「命」をくれます。リサリサは3個ありますが、1回命をもらうごとに1個ずつ消費されるのでなくなると復活することができません。リサリサが1個もなく、ヒットポイントが0になるとゲームオーバーになります。

ペアプレイ

リジョイスは1人はもちろん2人で楽しめるアクションRPGです。2人目のプレイヤーはイベント中以外はいつでも、ゲームに参加したりゲームから抜けたりすることができます。

【メインプレイヤーとゲストプレイヤー】

コントローラー1を受け持つプレイヤーはメインプレイヤーとなり、主人公トレノと共に最後まで物語を進めていきますが、キャラクターの並び替えをすることで主人公を別のキャラクターにすることもできます。トレノは最後までメインプレイヤーの担当となりますが、その他のキャラクターはストーリーの展開とともに入れ替わることもあります。

コントローラー2を受け持つプレイヤーはゲストプレイヤーとなります。トレノは旅を続けていくときに様々なキャラクターに出会います。そのキャラクターたちはともに旅を続けているときもあれば、別の場所に出かけていってしまったりして、入れ替わることもあります。ゲストプレイヤーは、その時々で主人公と行動を共にし、助けているキャラクターを受け持つこととなります。もし最初から最後まで同じキャラクターでゲームを続けたい場合はコントローラー1のトレノでゲームを進めてください。またゲストプレイヤーしか受け持つことのできないキャラクターもあるのでメインプレイヤーも挑戦してみてください。

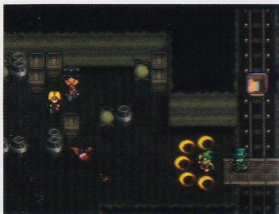
ゲストプレイヤーが受け持つ可能性のあるキャラクター

- ドール
- マイキー
- ミルローズ

そのほかのキャラクターは登場してのお楽しみ！

[ペアプレイのやり方]

ふたりめ
2人目のプレイヤーが参加したい場合は、コントローラー
2のSELECTボタンを押してください。イベント中でない
限りいつでも参加することができます。SELECTボタン
を押すと画面が白く光り、ペアプレイが可能になります。
途中でゲームを抜ける場合は、もう一度コントローラー2
のSELECTボタンを押してください。



ペアプレイのここがポイント

POINT 1 ゲストプレイヤーが途中で参加する場合や、イベントなどで自分の担当するキャラクターが変わってしまった場合には必ず装備を確認してみてください。武器や防具を装備し直す必要があるかもしれません。

POINT 2 宝箱の中身は誰が開けてもみんなの持ち物になります。(もちろん中身が武器だった場合は使えるキャラクターのものになりますが) 戦闘が得意な人は援護射撃をしてもらいながら、宝箱専門になるというのもいいでしょう。

POINT 3 リサリサが1個もなくヒットポイントが0になった場合は、メインプレイヤー、ゲストプレイヤーのどちらが操作しているキャラクターであってもゲームオーバーになります。

ヒント

HINT!



イッシュの町

めがみぞう はこ まち
 なかま
 女神像を運んで町についたら仲間がもどってこなくなっちゃった。導入アニメーションの途中なのにヘンだなあ…？

ものがたり はし
 ダメダメ、もう物語は始まっているんだよ。トレノたちが住んでいるダウンタウン「イッシュの町」ではあちこち町をうろついてみよう。店をのぞいたりしてるうちに仲間はもどってくるよ。

キノコの森

そうさ
 やっとコントローラーの操作にもなれてきたんだけど、モンスターたちはけっこう手ごわい！装備した鎧もこわれちゃうし、ヒットポイントも残り少ないし…と思ってたらドクキノコンなんてボスキャラが登場。ゲームオーバーになっちゃうよ～。



おも
 つか
 なたか
 かつら しょう
 くのり すく
 たいりよく かいふく
 だいい
 せいやく
 せんとうにゆう
 ボスとの戦いにはいったらアイテムは使えない！もちろん薬だって使えないんだ。手に入れたアイテムは必ず使用して、残りヒットポイントを確認して体力回復をしておこう。もちろん、こまめにセーブしておくことも大事！レベルが上がったときHPも最大になる。コレをセーブのポイントにしない手はない！薬の節約にもなるしね。ボスは突然現れるから、準備もできないままボス戦突入ってこともあるものね。がんばって進んだのに全てがペア…なんてならないようにセーブ、セーブ！



アキムの町

キノコの森をやっと抜けてアキムの町についたのに町から一歩も出られない。どうしたんだろう。

町の人にはもう話しかけてみたかな？ 1回話ただけでは聞けなかった情報がどこかにあるかも。しつこくお説教を始めるサマンサおばさんなんてやっかいな人もいるけど、ゲームを進めていくにはプレイヤーのしつこさも大事！アキムの町だけじゃなく、他の町でも、出会った人には何回も話しかけ、気になるところは何度でも行ってみよう。必ず何かがあるはず。

イタズラ城

やっとのことでアキムの町から城に入ったんだけど、どうしても入れない部屋があるみたい。どうすればいいんだろう。



迷路のようになっているマップやダンジョンには、つい見落としている場所があったりするよ。記憶力がたよりだったりするけど、見落としがないようにしらみつぶしに調べることが大事！それからマップの中にはいろんな仕掛けがかくされてる。気になるものがあったら、乗ったりひっぱったり押したり、イロイロ試してみよう。

さあまだまだゲームは序盤！これから先はもっと手強いモンスターや、難しい謎が待ちかまえているぞ！あきらめずにがんばって進んでいこう！！

モンスター

ウッディ
ムンク

そっとしておけば
ただの木です



ドクキノコ

こぶん
子分はたくさん、しかもドク持ち



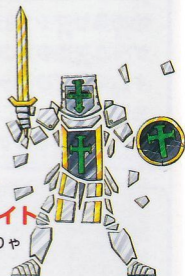
イージーナイト

けん
しつこく剣を
ふり回す



アイス
キューブ

こんき
根気よく
順番に倒してけ!



ステンド
グラスナイト

ひかり
光に包まれりや
無敵だぜ!



モズ

ちやくち
着地のときに
はげしい地震



スライアウル

はね
羽根ミサイルが
しつこく追う



アングラーフィッシュ

シビれてマヒさせられます



ミサイルシャーク

とお
遠くからねらいをつけてトッシン!



シーオッター

ホタテミサイルには気をつけろ

パイレーツケルトン

ちかもの ようしゃ
近づく者は容赦しないぞ！



ジャイアント カンニバル

おそ
恐ろしい
ひとく さよじん
人喰い巨人だ！



インクズ トカゲ

ひっさつ
必殺！
くうてんこうげき
空転攻撃！



ウィザード

へたに手を出すと
コンランするよ



イービルスト リートランプ

ほのお お
ランプの炎が追っ
てくる



ティンプレート ロボ

パフッ、パフッとケムリ玉



ギガス

き
気をつける！
つか
テレポートを使うぞ！

ペーパータイガー

しゅんかんいどう
瞬間移動のときに
ブルブル～



バンブードラゴン

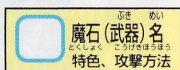
イナズマに気をつける！
ドンチャンピラピラー

バルーン ドラゴン

あいて ふうせん
相手は風船…
せん
柱をねらえ！



武器・防具リスト



魔石(武器)はステータスのメニューで使用可能な状態にしてください。

トレノの使える魔石



ジェネラルフォース

素手で戦うよりはマシ！
進行方向に魔法弾を発射。



サークルフォース

回って、回って、回るう！
体の周りを魔法弾がぐるぐる回る。



スプレッドフォース

Vは勝利の頭文字！
進行方向に魔法弾をV字型に発射。



フォースソード

振り回すが一番！
進行方向に魔法弾を弧を描いて発射。



フォースピラー

走る走るフォースが走る！
進行方向に水柱が走る。



フォースアクス

ブイブイふり回せ！
進行方向に魔法の斧が飛び出す。



フォースボム

92年ベスト・オブ・ジ・
イヤー受賞！進行方向に
爆弾幕を張る。



フォースインフェルノ

これ以上望むものが…？
体の周りに爆弾幕を張る。

ドールの使える魔石



ファイアボール

シンプル・イズ・ベスト！
進行方向に火球を発射。



ファイアボルト

熱いハート前後に突き抜ける！
進行方向とその反対方向に火球を発射。



デュアルフレイム

Y字型、人文字作ればパン
ザイだ！進行方向にY字型
に火球を発射。



フレイムナックル

本当にコブシが火を
ふいたぜ！進行方向に
爆弾幕を張る。



ダブルフレイム

ダブル？だ・ぶ・る？
進行方向に自分の分身が
一直線に攻撃。



スルーファイア

無敵！
とはいかないまでも…
進行方向に火球が走る。



パンツァーフレイム

超強力につき取扱注意！
進行方向3方向に
火球が走る。



トレスフレイム

火球は続く～よ！
進行方向に火球を発射、
その球が敵を追いかける。

マイキーの使える武器



ショートソード

ズバリ初心者向け！進行
方向に剣で斬りつける。



ナイフ

振り回すより「投げる」が
一番！進行方向にナイフ
を投げる。



ロングソード

カユイところに手が届
く！進行方向に長い剣で
斬りつける。



ブーメラン

ブーメラン、ブーメラン
進行方向にブーメランを
投げる。



マジックソード

魔法剣といえば…そのモ
ノ、ズバリ！進行方向に
V字型に波状弾を発射。



グレートソード

前進、前進、また前進！
進行方向に広い範囲で斬
りつける。



ギガハンマー


なんでも、プチ壊せ！！
進行方向に一直線にハン
マーを投げる。




マハルソード

知る人ぞ知る最高の剣！
進行方向に斬りつけると
軌跡が残って攻撃する。


つか ぶき
ミルローズの使える武器




ローズサーベル
 女性専用ではないけれど…！
 円を描いて斬りつける。



ファイアソード
 天まで届く!?その威力!
 進行方向に剣の軌跡弾を発射。




レイピア
 キッてだめなら突いてみる!
 進行方向に槍で突く。




カードテール
 バカにできないキレ味がウケてます! 進行方向にカードを発射。



ジャスミンサーガ
 剣のことが本当にわかる剣です! 進行方向に魔法弾幕を張る。




スターライン
 買って納得、結果に満足! 進行方向に星屑をまき散らす。




ダークネスソード
 暗黒の剣、まさにヤミ剣! 体の周りに魔法陣を描く。

つか ぶき
トトの使える武器



ドングリ弾
 食べてよし、投げてよし
 のスゴイ奴! 進行方向にどんぐりを投げる。

ひっさつわざ
必殺技用スペシャル・ウエポン

 **ウエポン名**
めい
とくしよく こうげきほうほう
特色、攻撃方法

スペシャルウエポンは誰でも使
たれ つか
かなら しょうが
 うことができます。必ず使用可
のう しょうたい
 能な状態にしてください。



ファイアホーク

ほうこう たま どうじ はっしゃ
 8方向にドハデな弾が同時に発射。



フレイムバード

がめん した うえ ひ とり と い
 画面の下から上に火の鳥が飛んで行く。



ナイスボンバー

がめんちゅう とくしよくこうげきだん と まわ
 画面中を特殊攻撃弾が飛び回る。



フライングドロップ

いっていじかん とくしよくこうげきだん まわ つづ
 一定時間たくさんの特殊攻撃弾が回り続ける。



ミスティボム

がめんちゅう いっていじかん ついせきかんつうだん と つづ
 画面中を一定時間たくさんの追跡貫通弾が飛び続ける。



弾幕弾

たんまくだん しんこうほうこう いっていじかん とくしよくこうげきだん だんまく は
 進行方向に一定時間、特殊効果弾の弾幕を張る。



メガフォール

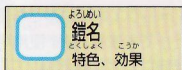
がめん うえ した いんせき ぶ く
 画面の上から下に隕石が降ってくる。



サンダーボルト

いっていじかん がめん ゆ ぜんたい あた
 一定時間画面を揺らし全体にダメージを与える。

ぼうく よろい 防具 (鎧)



よろしい
鎧名
どくしよく
こうか
特色、効果

よろい だれ つか
鎧は誰でも使うことができま
かなら しょうかのう しょうたい
す。必ず使用可能な状態にして
ください。



ゲイルアーマー

かわ よろい てき たいあ み まも
キノコの皮をなめした鎧。敵の体当たりから身を守る。



ギルボ

めいこう しさくひん てき たいあ み まも
名工ソラムの試作品。敵の体当たりから身を守る。



プルメイル

つく よろい てき たいあ み まも
リングプルをまとめて作った鎧。敵の体当たりから身を守る。



王冠アーマー

おうかん
おうかん あつ つく よろい てき たまこうげき み まも
王冠を集めて作った鎧。敵の弾攻撃から身を守る。



ティムメイル

がる あじ ふきゅうひん てき たまこうげき み まも
軽さに味のある普及品。敵の弾攻撃から身を守る。



メリカアーマー

じょうじつ であ よろこび いっぴん てき たまこうげき たいあ み まも
上質に出会えた喜びの一品。敵の弾攻撃、体当たりから身を守る。



ウルトラメイル

てき
敵にやさしくセーフティバトル。敵の弾攻撃、体当たりから身を守る。



ソラムメイル

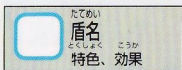
めいこう しんさくひん てき たまこうげき たいあ み まも
名工ソラムの新作。敵の弾攻撃、体当たりから身を守る。



プレミアムアーマー

きゅうきょく よろい こわ てき たまこうげき たいあ み まも
究極の鎧。壊れない！敵の弾攻撃、体当たりから身を守る。

ぼうく たて
防具 (盾)



たて だれ つか
盾は誰でも使うことができま
す。必ず使用可能な状態にして
ください。



ベノムシールド

しんそざい とく つよ はいごう てき どくこうげき み まも
新素材、毒に強いドクキラー配合。敵の毒攻撃から身を守る。



ポイズンシールド

どく つよ はいごう てき どくこうげき み まも
もっと毒に強いドクコロリ? 配合。敵の毒攻撃から身を守る。



アンチポワゾン

どく かんぜん てき どくこうげき かんぜん み まも
毒を完全にシャットアウト! 敵の毒攻撃から完全に身を守る。



パラガード

こうげき ちい あんしん てき こうげき み まも
マヒ攻撃に小さな安心。敵のマヒ攻撃から身を守る。



パラパシールド

こうげき おお あんしん てき こうげき み まも
マヒ攻撃に大きな安心。敵のマヒ攻撃から身を守る。



ノーライズプロテクト

ぜったい ひど てき こうげき かんぜん み まも
絶対にマヒはイヤだという人に。敵のマヒ攻撃から完全に身を守る。



コンガード

こんらん じぶん よわ てき こんらんこうげき み まも
混乱するのは自分の弱さ? 敵の混乱攻撃から身を守る。



コックシールド

こんらん しんせいひん てき こんらんこうげき み まも
混乱しないための新製品。敵の混乱攻撃から身を守る。



ミックサウンテクト

こんらん てき こんらんこうげき かんぜん み まも
もう、混乱なんてさせません。敵の混乱攻撃から完全に身を守る。

アイテムリスト

スペシャルアイテム



めい
アイテム名
こうか
効果



フレイムストーン

フレイムストーン^{うご}を動かせるぜ！



アクアストーン

アクアストーン^{うご}を動かせるぜ！



カギ

カギがあるなら使う場所もあるハズ。^{つか} ^{ばしょ}



たいまつ

暗がり^{くら}に、明^{あか}りをと^{べんりや}もす便利屋さん。



ナマズのエキス

地震^{じしん}がおきてもコレがあれば…。



キノコの指輪^{ゆびわ}

毒キノコ^{どく}にさわれるようになるぞ。



ヨルダの指輪^{ゆびわ}

ヨルダの石^{いし}を持てるようになるぞ。



スケルトンヘッド

頭^{あたま}があるということは…???



あか

赤いハグルマ

どこかにハメる場所があるのでは？



あお

青いハグルマ

トビラを開くためのハグルマのようです。



チーちゃんの手紙

中を見ちゃいけません。

コンビニアイテム



アイテム名
効果



不死の宝石

自然と体力が回復していくスゴイ奴。



狂気の杖

みんな狂っちゃえ！



ドドメリアン

体を小さく、小さく…小さく、ね！



ダイヤモンド


魔王ハードを倒す気なら…





ヘボ


水中でも息ができるアリのミツです！


くすり 薬


 アイテム名
とくしよく こうか
特色、効果


 **マチョビタンA**
HPを「少し」
かいふく
回復するぞ！


 **マチョビタンB**
HPを「まあまあ」
かいふく
回復するよ。


 **マチョビタンC**
HPを「かなり」
かいふく
回復すんぞオ。

 **マチョビタンD**
HPをぜんかいふく
回復
しちゃいます。


 **ポイズンキラー**
なん どく げどく
何と、毒を解毒
する毒です。

 **マヒころり**
からだ
マヒした体を
リフレッシュ！

 **コンランドリー**
ちよっとこんらん
混乱した
かなあというときに。

 **セイロゾン**
くすり なお
この薬で直らない
のは…だけ！

 **リフレッシュアロー**
マチョビタンDと
こうか
セイロゾン効果！

 **リサリサ**
エンジェルが
ふっかつ
あらわれて復活～！

アイテムリスト

とくしゅこうげき
特殊攻撃アイテム



めい
アイテム名
 とくしゅく こうりゃく
特色、効果



メガフラッシュA

キャラクターのまわ
 りに弾幕を張る(弱)



メガフラッシュB

キャラクターのまわ
 りに弾幕を張る(中)



メガフラッシュC

キャラクターのまわ
 りに弾幕を張る(強)



P-UP

一定時間、魔法や
 武器が連射になる。



マッチョンEX

一定時間無敵に！



ホールズ

一定時間、敵の動きを
 止める。(無効の敵あり)



アंकローズ

一定時間、敵が現れな
 くなる。(無効の敵あり)



L-UP

装備している魔石や
 武器の威力が上がる。



強力時限爆弾

選んだ後に置きたい
 場所まで移動し、Aボタンで
 セットすると約7秒後に爆発
 する。



リモート爆弾

選んだ後に置きたい
 場所まで移動し、Aボタンで
 セットし、爆発させたいとき
 にもう一度ボタンを押すと爆
 発する。

CREDITS

[EXECUTIVE PRODUCER]

Seiichi Yano

[PRODUCER]

Takehisa Abe

[CHARACTER DESIGN]

Hideaki Itoh

[Special Thanks]

**Makoto Karasugi
Yukiko Zanma**

[DEVELOPMENT]

Japan Art Media Co., Ltd.

[EXECUTIVE PRODUCER]

Mitsuru Takahashi

[PRODUCER]

Akihiro Hino

[CO-PRODUCER]

Hidehiro Satoh

[DIRECTOR]

**Makoto Takahashi
Atsushi Yamaguchi**

[SECTION CHIEF]

Jun-ichi Kamiya

[ORIGINAL PLAN]

Trinea (C)1993

[ORIGINAL SCENARIO]

Johnny

[DRAMATIZATION]

Team "REJOICE"

[PROGRAMMER]

**Tadashi Kakishima
Tetsuya Manaka
Shigeyuki Sata**

[MUSIC PROGRAMMER]

Tsuyoshi Tanaka

[SOUND EFFECTS/MUSIC]

**Futoshi Shimodaira
Kazuyasu Hiroe**

[CHARACTER DESIGN]

Yuki Igarashi

[MONSTER DESIGN]

Masanori Itoh

[GRAPHIC DESIGN]

**Kazuhiko Andoh
Kohji Tsurunaga
Sachiko Yokose**

[SPECIAL THANKS]

**Masaaki Andoh
Shogo Ohkubo
Naoko Sakurada
Ryuichi Nawamura
Miyuki Inoue
Orie Takahashi
Mitsuru Ohwa
Yuka Ikeda**

[JAM MUSIC STAFF]

**'CHACKEY'
'TOSHI'
'YA-SU'
'D.J. Sir M. True Fresh'
Featuring
Senkyokukun**

[Executive Producer]

'D.J. Sir M. True Fresh'

[Producers]

**Sugar "E"
D.J. Mixmaster JUN**

[All Songs Written and Arranged]

Japan Art Media Co., Ltd.

[Publisher]

Jam Hop Music

[Recorded and Mixed]

JAM INC.

[Engineered]

'TOSHI'

[Mixed]

'YA-SU'

[Mastered]

'CHACKEY'

[Management and Direction]

**Jam Cut Records
Rom Cassette Digital Audio**

[SPECIAL THANKS]

TOKYO GET FRESH CREW

REJOICE

PRESENTED BY
YANOMAN

and

**JAPAN ART MEDIA
CO., LTD.**

MUSIC

- REJOICE THEME** (#126BPM)
DOWN WITH DOLL (#121BPM)
MUSHROOM THEME (#116BPM)
B-STYLE (#127BPM)
DOUBLE TROUBLE (#120BPM)
BLUE STORY (#145BPM)
VOYAGE'S A BITCH (#151BPM)
SONG FOREST (#064BPM)
SNOWY TOWN (#117BPM)
KEEP MY CROWN (#139BPM)
MAX IN HELL (#122BPM)
MOZZ IS DEAD! (#138BPM)
XSCAPE ZONE (#124BPM)
READY FOR BATTLE? (#129BPM)
DANCE FOR ME (#134BPM)
GET RIGHT (#137BPM)
HONEY ANT (#130BPM)
BUBBLE GUM DRAGON
(#130BPM)
REVENGE OF HOWARD
(#126BPM)
DON'T STOP THE JAM!
(REMIX/#120BPM)
SAVE OUR LOVE (#120BPM)
THE THIEF'S THEME (#120BPM)
SINGING OF INSECTS (#120BPM)
NOISE OF THE CAVE (#120BPM)
EARTHQUAKE (#120BPM)
BIG WAVE (#020BPM)
EPILOGUE (#098BPM)
JAM'S OVERTURE (#110BPM)
STAY (#120BPM)
- NEVER GONNA GIVE UP**
(#125BPM)
BULLSHIT (#120BPM)
BEAT STREET (#120BPM)
SHOP THEME (#130BPM)
WITH YOU (#133BPM)
ONE REASON (#098BPM)
SEASIDE BEACH (#120BPM)
FEEL SAD... (#090BPM)
ALWAYS (#113BPM)
YOU GOTTA GO (#121BPM)
SO GOOD (#107BPM)
ELF THEME (#092BPM)
GET ITEM (#120BPM)
TREASURE BOX (#120BPM)
WINNER (#145BPM)
GAME OVER (#120BPM)
SLOWCOACH (#074BPM)
PIRATE SHIP (#120BPM)
PHANTOM SHIP (#120BPM)
FOREVER (#102BPM)
KING OF THE STREET (#126BPM)
PIG UP! (#150BPM)
GO TO THE WALL (#139BPM)
UNPLEASANT FELLOW (#147BPM)
SAME GANG (#137BPM)
BIG WAVE (#120BPM)
CRITICAL SITUATION (#160BPM)
TITLE (#085BPM)
PANIC ZONE (#137BPM)
FIGHT BACK (#147BPM)
RADIMIX (#106BPM)

私もゲームに
出演して
います!

MAMIの
RADIかるコミュニケーション

やのまん提供

東海ラジオ (SF 1332KHZ) 毎週日曜日 21:30~22:00
STV札幌ラジオ (STV 1440KHZ) 毎週日曜日 25:30~26:00
九州朝日放送 (KBC 1413KHZ) 毎週日曜日 24:00~24:30
ラジオ大阪 (OBC 1314KHZ) 毎週月曜日 20:30~21:00

YM[®] ゲーム・エンターテイメント革命宣言
(株) やのまん
YANOMAN ゲームソフト事業部

〒130 東京都墨田区本所 4-19-3

© 1995 YANOMAN / JAPAN ART MEDIA

FOR SALE and USE IN JAPAN ONLY.
BUSINESS USE and RENTAL PROHIBITED.

本品の輸出、使用営業及び賃貸を禁じます。

スーパーファミコン[®] は任天堂の商標です。