



SUPER FAMICOM
LICENSED BY NINTENDO

たまご らんたろう2

取扱説明書



スーパーファミコン®

SHVC-A2NJ-JPN

ごあいさつ

このたびはカルチャーブレーン・スーパーファミコン^{よう}用
カセット「忍たま乱太郎2」をお買いあげいただきまして、
誠にありがとうございます。ご使用の前に取り扱い方、
使用上の注意など、この取扱い説明書をよくお読みいただき
正しい使用法でご愛用下さい。



警 告

疲れた状態や、連続して長時間にわたるご使用は、健康
上好ましくありませんので避けてください。ごくまれに、
強い光の刺激や、点滅を受けたり、テレビ画面等を見た
りしている時に、一時的に筋肉のけいれんや意識の喪失等
の症状を経験する人がいます。こうした症状を経験し
た人は、ゲームをする前に必ず医師と相談してください。
また、ゲームをしていて、このような症状が起きた場合
には、ゲームを止め、医師の診察を受けてください。
ゲームをしていて、手や腕に疲労、不快や痛みを感じ
た時は、ゲームを中止してください。その後も痛みや不快感
が続いている場合は、医師の診察を受けてください。そ
れを怠った場合、長期にわたる障害を引き起こす可能性
があります。他の要因により、手や腕の一部に傷害が認
められたり、疲れている場合には、ゲームをすることに
よって、悪化する可能性があります。そのような場合は、
ゲームをする前に医師に相談してください。

※ゲームに登場する忍術・キャラクターの一部はゲーム用にアレンジされ
ております。ご了承下さい。

ゆめのすけ 夢之助からみんなへ

ファンきたいの期待にん らん た ろうにこたえて、あの「忍たま乱太郎」のSF C版
ゲームだい だん たのの第2弾はやが、楽しさとうじょうパワーアップで早くも登場!!
乱太郎らん た ろう、きり丸まる、しんべエにん にんじやの忍たまにんぐみ(忍者のたまご)3人組
に加えくわ、ユキくのいち、トモミにんぐみ、おしげつかのくノ一3人組つかが使えるよう
になり、さらなる難問なんもん・奇問きもんの謎々大冒険なぞなぞだいぼうけんと、新しくあたなった
アクションステージこころ たのを心ゆくまで、お楽しみください。

※パッケージ及び本書中の画面写真は開発中のものを使用しているため
いちぶせいひんばん ごと ばあい
一部製品版りょうしやうと異なる場合があります。あらかじめご了承ください。

も く じ

おはなし	4
基本操作 <small>きほん そうさ</small>	5
アスレチックステージのアクション	6
お店 <small>みせ</small>	7
アイテムパネル	8
アイテム	11
ゲームのはじめ方 <small>かた</small>	12
おぶしょんモード	13
すとーりーモード	
すとーりーモードのはじめ方 <small>かた</small>	14
あいことば	15
ゲームの流れと画面の見方 <small>なが がめん みかた</small>	17
さぶげーむモード/サブゲーム	23
たいむとらいあるモード	
たいむとらいあるモードのはじめ方 <small>かた</small>	33
画面の見方とルール <small>がめん みかた</small>	34
キャラクター紹介 <small>しょうかい</small>	36
攻略 <small>こうりやく</small> のアドバイス	42

おはなし

「忍術学園」、そこは超一流のエリート忍者を目指す
にちやべんがく ちやういちりゆう にんじや めざ もの
にちやべんがく ゆいしよただ にんじや がっこう
たちが日夜勉強にはげむ由緒正しき忍者の学校です。

まず ひらにんじや いえ う らんたろう てんさい
貧しき平忍者の家に生まれた乱太郎、アルバイトの天才で
ドケチのきり丸、食いしん坊でのんびり屋のしんべエら
のいる「一年は組」は、クラスメイトもハチャメチャな連中
ねん ぐみ せんせい おこ
ばかりで、いつも先生に怒られています。

さて、いつものように乱太郎ときり丸、しんべエが教室
きやうしつ
にやって来ると、クラスのみんが廊下に集まって、困り
は 果てているではありませんか。わけを聞いてみると、
ビックリ！！教室の柱にいつもかかっていた「一年は組」の
きやうしつ はしら ねん ぐみ
表札が消えているというではありませんか！

きやうしつ ひやうさつ かお ひやうさつ
教室の表札は、クラスの顔みたいなものですから、表札が
な
無いことには、どうにもカッコが付きません。

いったいぜんたい「一年は組」の表札をどこの誰が何のため
ねん ぐみ ひやうさつ だれ なん
も さ
持ち去ったのでしょうか???

さっそく消えた表札を探しにいこうともしりあがる
きやうしつ さが
らんたろう まる ひやうさつ にんぐみ
乱太郎・きり丸・しんべエの三人組でしたが、はたして
ぶじ ねん ぐみ ひやうさつ
無事に「一年は組」の表札を、とりもどすことができるので
しょうか?!



基本操作

じゅうじ

十字ボタン

カーソルの移動、キャラクターの移動・さまざまなアクションに使います(→P 6)

セレクトボタン

- スタートボタンと同じ押しでギブアップ(→P 34)



スタートボタン

●ゲームのスタート、ポーズ(ゲームの中断)に使います

Bボタン

- キャンセル
- ジャンプ

Yボタン

- 攻撃
- つかまる(→P 6)

Xボタン

- 学園長のおもいき使用(→P 9)

Rボタン

- 隠形の術

Aボタン

- 決定
- 文章の早送り

※コンフィグによりサブゲームで使用するボタンが変わります。

※ポーズは、アスレチック画面でのみ、使用できます。

※P. 6~10も合わせてご覧ください。

アスレチックステージのアクション



ジャンプ B

ボタンを長く押していると高く跳べます。
ジャンプ中にYで足場の縁につかまれます。



ダッシュ ←・→

走り続けるとスピードが上がります。



壁の登り降り ⇕

壁に向かってジャンプをすると、自動的に跳びつき、十字ボタンの上下で移動します。



ダッシュ攻撃 ダッシュ中にY

ダッシュ攻撃で敵をやっつけると、いろんなアイテムを落とします。



アクション Y

手に入れた武器によってアクションをします。



学園長のおもいつき X

お店で買った「学園長のおもいつき」に乗れます。(ファミリーレベル時のみ)



しゃがむ ↓

しゃがみます。

※ABXYはコントローラーのボタン、矢印は十字ボタンの押す方向を表しています。

みせ お店

やまもと せんせい みせ 山本シナ先生のお店

アスレチックステージのどこかには、^{べんり}便利なアイテムをたくさん売っている「^{みせ}お店」があるから探してみよう！

「^{みせ}お店」の中には、アスレチックステージで取った「りんご」とアイテムを交換してくれる「^{みせ}お店」もあるぞ。

(アイテムはP 8～9を見てください)



入口を見つけたら



十字ボタン↑で入る



十字ボタンで選び
Aボタンで買う



わたしは、「^{みせ}お店」の店主
やまもと 山本シナよ♥

アイテム類るいを買うには、お金かね
やりんごりんごが必要なの♥
がんばって集めてきてね♥



木きになってい
るりんごは落お
としてから拾ひろ
おう！

● 2人ふたりプレイの時、集めたお金かねとりんごは2人共用です。アイテムを買う時は協力しあって買い物しよう！

アイテムパネル

がめん うえ ほう
画面の上の方にあるパネルが現在持っているアイテムです。
げんざいも
Yボタンを押すと、手に入れた術や忍具(→P 9)を使います。
お て い じゆつ にんぐ つか
(術や忍具は1種類しか持てません)
じゆつ にんぐ しゆるい も

こうげき てき まあ へんか
●攻撃は敵との間合いによって変化します



ちか
近い 忍者刀で攻撃



とお
遠い 術・忍具で攻撃



にん じゃ とう
忍者刀

てき まあ ちか にんじゃとう
敵との間合いが近いと忍者刀
こうげき
で攻撃します。

(アイテムでパワーアップ)





しゅりけん
手裏剣

しゅりけん な
手裏剣を投げます。
(キャラにより最初さいしょにもついで
る手裏剣しゅりけんが違ちがいます)

れんしゃしゅりけん
●連射手裏剣

れんしゃ
連射できます。

●ブーメラン手裏剣

はず てもと もど
外れると手元に戻ってきます。

●トリプル手裏剣

たて と
縦に3つ飛んでいきます。

●乱れ射ち手裏剣

ひろ と
広がって飛んでいきます。



ほうろくひや
宝禄火矢

こがたばくだん な
小型爆弾を投げます。



けむりだま
けむり玉

あ てき
当たると敵をシビレさせ、
しばらく動うごけなくする。



ばんじんてき
万人敵

ちけい す
地形にそって進んでいき、
てき あ ばくはつ
敵に当たると爆発します。



ちゅうじゅうとん
虫獣遁

てき む と
敵に向かってハチが飛んで
いきます。(誘導弾ゆうどうだん)



がくえんちょう
学園長の
おもいつき

そら と べんり の もの
空を飛べる便利な乗り物。
ファミリールーレじレベル時のみ。
(Xボタンで使つかいます)

《 術や忍具は「お店」で売っているぞ! 》

お助け風の術

アスレチックステージで足場や壁に移ろうとして
お落ちそうになった時に、自動的に近くの足場に乗
せてくれる便利な術です。(お店で売っています)



足場に乗ろうとして



きやあ〜!落ちる!!



そんな時でも、大丈夫!

隠形の術

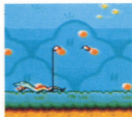
Rボタンを押すとつかえます。ボタンを押している
あいだ、隠れ続けられ、敵や飛んでくる矢から身を守
る事ができます。隠れている間は移動できません。



こんなときに



Rボタンを押して



隠形の術を使おう

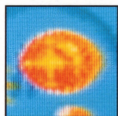
アイテム

アスレチックステージにいる敵キャラをダッシュ攻撃(→P6)で倒すと、いろんなアイテムを落とします。



ダッシュ攻撃でやっつけて

アイテムを手に入れろ!



あか たま
赤い玉

いっていじかん むてき
一定時間のあいだ無敵になります。



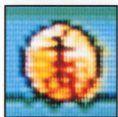
すいか

しゅりけん しょうかいすう ぜんかいふく
アイテムと手裏剣の使用回数が、全回復します。



とけい
時計

せいげんじかん のこ びょうかいはく
「制限時間」の残りタイムが、30秒回復します。



こばん
小判

かね もん ふ
お金が10文増えます。



まきもの
巻物

いっていじかん てき うご おそ
一定時間、敵の動きを遅くします。

ゲームの始め方

タイトル画面

SFC本体にカセットを差し込み、電源をONにするとオープニングデモが始まります。デモ中、またはタイトル画面でスタートボタンを押すとゲームモードの選択ができます。



モード選択

十字ボタンでゲームモードを選び、Aボタンでスタートします。



●モードの種類●

おぷしょんモード (→P13)

ゲームの環境設定をするモード

すとーりーモード (→P14)

ストーリーにそって進んでいくゲームモード

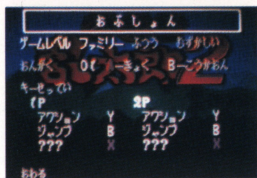
さぶげーむモード (→P23)

サブゲームのみのゲームモード

たいむとらいあるモード (→P33)

アスレチックステージのみのゲームモード

おぶしょんモード



コントローラーのボタン配置や難易度など、ゲームの環境をここで変更できます。難易度を変更すれば小さなお子様からマニアまで楽しめます。

ゲームレベル

ファミリー→ふつう→むずかしいの順に、ゲームが、難しくなっています。

最初は「ファミリー」レベルに設定してあります。

キーせってい

ボタン配置を自由に変えられます。変えたい操作にカーソルを合わせ、ABXYの、どれかのボタンを押すとそのボタンに切り替わります。

おんがく

十字ボタンで数字を変えて、Aボタンで曲、Bボタンで効果音が聴けます。

おわる

設定が終わったら「おわる」に合わせてAボタンを押すとタイトル画面に戻ります。

レベルのお話

「ファミリー」レベルのアスレチックは、Yボタンを押さなくても縁につかまることができ、制限時間もありません。

また、お店には「ファミリー」レベルでしか買えない特別なアイテムもあります。

「むずかしい」レベルでダメージを受けると制限時間が減っていくので気を付けよう！

すとりーモードのはじめ方 かた

さいしょからあそぶ
あいことばであそぶ

じゆうじ 十字ボタンで、どちらか決めま
しよう。「あいことば」をメモ
しておけば、メモした段の最初
から再開できます。



ひとりであそぶ
ふたりであそぶ

あそ ひとりで遊ぶか、2人同時に遊
ぶかを決めます。



きやらくたあせれくと

らんたろう「乱太郎」「きり丸」「しんべエ」
「ユキ」「トモミ」「おしげ」
の中から選びます。「2人であ
そぶ」の時は、2人が同じキャ
ラを選ぶことはできません。



段によっては、「忍たま」か「くノ一」
の一方しか選べない時があります。

ゲームオーバーとコンティニュー

じかんぎ 時間切れや任務を失敗するとゲームオーバー画面になり、土
いせんせい やまもとせんせい 井先生や山本先生にもう一度やるかどうか?と聞かれます。
「はい」で先ほどの続きからゲームを再開し、「いいえ」でタイ
トル画面へもどります。

あいことば

すとりーモードでは「あいことば」(パスワード)を入力するにゅうりよくことで前回の続きからゲームを始めることができます。

「あいことば」をきく

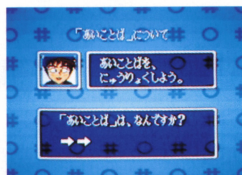
かくだん ぜんかい つづ やまもと せんせい
各段のおわりには山本シナ先生がでてきて「あいことば」を教おしえてくれます。間違えないようにメモしておきましょう。



「あいことばであそぶ」

さいしょ
最初に「あいことばであそぶ」を選び、前回メモした「あいことば」を入力にゅうりよくします。

にゅうりよく
入力のしかたはAならAボタン、←なら十字ボタンの左とじゅうじ ひだりいたった具合ぐあいにコントローラーの各ボタンを押すことにより入力にゅうりよくされます。すべて入力できたらAボタンを押してください。これで前回の続きから始めることができます。



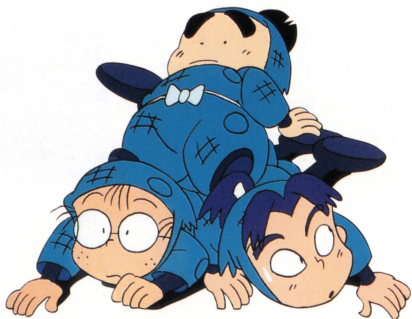
だん 段セレクト

すとーりーモードには全部で5つの段(お話)があります。

- ① 「はぐみのひょうさつ」の段
- ② 「とーちゃんをさがせ」の段
- ③ 「げんじゅつつかい」の段
- ④ 「にんじやのころろえ」の段
- ⑤ 「こかげのだいじ」の段

さいしょ
最初の「はぐみのひょうさつ」の
だん
段をクリアすると右の写真のよ
みぎ しやしん
うに段セレクト画面になりま
だん がめん
す。次に進みたい段を選んでく
つぎ すす だん えら
ださい。ただし、⑤の段だけは①
だん
②③④の段をクリアしてからで
すす
なければ進むことができません。

※段セレクト画面は各段クリアするたびに
見ることができます。



なが がめん みかた ゲームの流れと画面の見方

プレイヤーは「乱太郎」「きり丸」「しんべエ」を操作し、ストーリーにそってゲームを進めていきます。(段により、「ユキ」「トモミ」「おしげ」の場合もあります)ここでは、すとーりーモードの流れと画面の説明をします。

①操作説明

ゲームを進めて行くと、授業やおつかいなど、さまざまな難題につき当たりますが、土井先生や学園長が、色々教えてくれるので、説明を聞きもらさないようにしましょう。



操作説明をしてくれるぞ。

とちゅうさんか 途中参加

1人プレイ中に、2P側のコントローラーのスタートボタンを押すと、途中から2人プレイで遊べるようになります。友達や家族と協力プレイで楽しんでね。



とちゅうさんか
途中参加
もOKよ♥



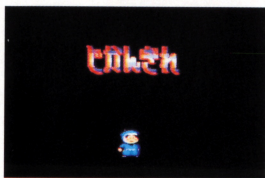
アスレチックステージのみできます。

②アスレチックステージ

じゅぎょう ついせき にん たち はし
授業や追跡などで忍たま達はアスレチックステージを走りま
わらなければいけません。せいげんじかん ゼロ
制限時間が0になるとゲームオー
パーです。ゴールすると、のこ せいげんじかん びょう もん
残り制限時間は1秒につき1文、
リンゴは1個につき10文のお金になります。



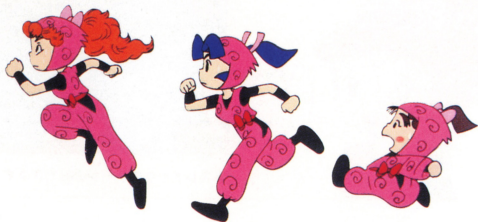
忍たま達を使ってゴールまで行こう



制限時間が0になるとゲームオーバー

ふたり あそ ばあい 2人で遊ぶ場合

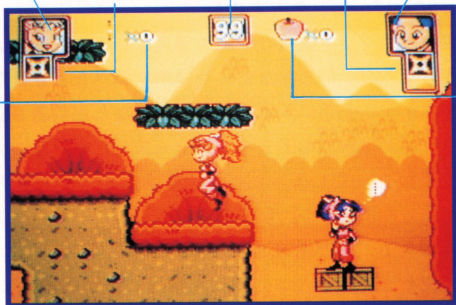
がめんがい お ざ
画面外に置き去りにされた2Pキャラは、すぐに1Pキャラが立っている場所にあらわれます。1Pキャラが立っていない場所などでは、あらわれることができません。



アスレチックステージ画面の見方 がめん みかた

1 Pキャラクター 制限時間 2 Pキャラクター
 1 P アイテムパネル 2 P アイテムパネル

あつめたお金の数



あつめたリンゴの数

アイテムパネル

お店でアイテム類を買うと、今まで使っていたアイテムはなくなり新しく買ったアイテムに変更されます。

アイテムパネルの下にある使用回数が0になると、アイテムはなくなってしまいます。ただし、0になる前に「すいか」を拾うと、使用回数を回復することができます。

水中ステージ

ステージの中には「水中ステージ」があり、泳いでゴールまでいかないといけません。(乱太郎、きり丸は放っておくと沈みますがしんべいは浮かんでしまいます)



操作…Bボタンで泳ぎ、Yボタンでキックします

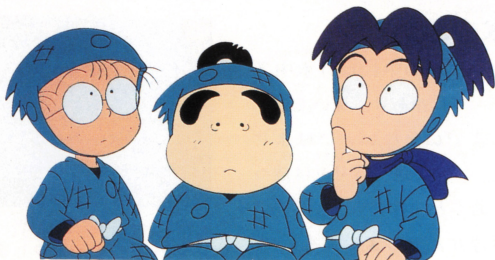
③アドベンチャーストーリー

「忍たま2」のお話は、ポ〜っとメッセージを見ているだけでは、ぜんぜん先へ進みません。

さまざまなコマンドを選び、乱太郎達にいろんな登場人物と会話をさせたり、いろんなモノや場所を調べたりさせながら情報やアイテムを手に入れることで、あなたが物語を創っていくコマンド選択型のアドベンチャーストーリーなのです。

お話につまってしまったら、一度選んだコマンドをもう一度選んでみましょう。反応が変わって新しい情報やアイテムが手に入ることがあります。

さあ、忍たま達におこった事件を解決しにいきましょう。



●コマンドの選択

まず、忍たま達が行うことのできる行動がメインコマンドメニューとして画面上に表示されます。十字ボタンでつかうコマンドを選び、Aボタンを押して、行動コマンドを決定します。



●サブメニューの選択

コマンドの決定をした後で、サブメニューが表示された時には、その行動コマンドを、何に、誰に対して行うのかを十字ボタンで選んで、Aボタンで決定します。決定前ならば、Bボタンを押せば、最初のメインコマンドメニューにもどれます。



《※コマンドによっては、サブメニューなしで、すぐ行動する場合があります。》

●キャラクター^{せんたく}選択

各^{かく}アスレチックステージやサブゲームの前^{まえ}には、使^{つか}ってるキャラ^{ほか}を他のキャラ^かに変^かえるかどう^きかを聞^きかれます。

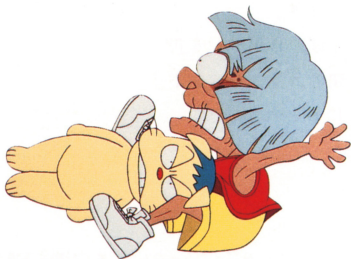
①「かえる」を選^{えら}んだとき

「かえる」^{こた}と答^{とき}えた時^{みぎ}には、右^{みぎ}写真^{しやしん}のよう^{しやしん}にキャラ^{がめん}クターセ^かレク^{あら}ト画^{あら}面^{あら}に^{あら}変^{あら}わり、新^{あら}たに^{あら}キャラ^{せんたく}ク^{せんたく}ター^{せんたく}を選^{せんたく}択^{せんたく}する^{せんたく}こと^{せんたく}が^{せんたく}でき^{せんたく}ます。



②「このま^{えら}ま^{えら}い^{えら}く」を選^{えら}んだとき

「このま^{こた}ま^{こた}い^{こた}く」^{こた}と答^{とき}えた時^{まえ}には、前^{まえ}のアスレチックステー^{まえ}ジ^{まえ}やサブゲームで使^{つか}ったキャラ^{つか}ク^{つか}ター^{つか}で、そのま^{つか}ま^{つか}プレ^{つか}イ^{つか}す^{つか}こと^{つか}が^{つか}でき^{つか}ます。



サブゲーム

ここでいうサブゲームとは「すとーりーモード」の中の
じつぎじゆぎょう
 実技授業などのことをさします。

にん たち じぎょう ごうかく じゆぎょう おそ かずかず にんじゆつ
 忍たま達は授業に合格すると、授業で教わった数々の忍術を
おぼ つか ごうかく
 覚え、使えるようになります。ただし、合格できないと、もう
いちど べんきょう
 一度勉強しなおさなくてははいけません、がんばってください！

さぶげーむモード

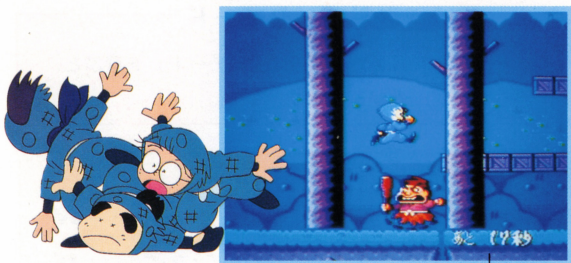
がめん えら
 モードセレクト画面で「さぶげーむモード」を選ぶと、
いちぶ あそ
 一部のサブゲームが遊べます。

<small>とんぼう</small> 遁法	24
<small>しゆりけん</small> 手裏剣	25
<small>いわやま</small> 岩山のぼり	26
<small>どうぶつ</small> 動物さがし	27
<small>おぎよう</small> 隠形みやぶり	28
<small>いんぼう</small> 隠法	29
<small>はっぽうさい</small> <small>たたか</small> 八方斎との戦い	30
<small>つなひ</small> 綱引き	30
<small>じてんしゃ</small> 自転車レース	31
<small>ことば</small> 言葉あわせ	32
<small>がくえんちよう</small> 学園長さがし	32

とんぼう 遁法

ルール

とんぼう てき お に じつ
遁法とは、敵に追われたときに逃げるための術のことです。
せいげんじかん ない ごうかく
制限時間内にゴールできれば合格。タイムオーバーしてしま
ふごうかく お なるかねとちだえもん
ったら不合格です。追いかけてくる「成金土地田エ門」に
き
気をつけてゴールをめざそう。



残り制限時間

そうさ 操作

すとーりーモードやたいむとらいあるモードにでてくるアス
レチックステージと同じように上手にジャンプやダッシュを
つか
使ってゴールをめざしてください。



しゅりけん 手裏剣

ルール

しゅりけん がめん で まと てんいじょう ごうかく
手裏剣を画面に出てくる「的」にあてて、20点以上で合格、
ふたり ふたり あ てんいじょう ごうかく
2人のときは、2人合わせて40点以上とると合格です。
た だ し、 がくえんちやう まと げんてん
ただし、学園長の的にあててしまうと減点になります。
じかんぎ ごうかくてん ふごうかく
時間切れ、または合格点をクリアしないと不合格です。



得点

残り制限時間

そうさ 操作

しゅりけん ちゆう しゅりけん つか
Yボタンで手裏剣をなげる。ジャンプ中にも手裏剣は使えま
すので高い所の「的」にうまく投げてください。
たか ところ まと な
キャラクターはそれぞれ手裏剣の投げかたが違います。
しゅりけん な ちが



忍者に当てると1点



八方齋に当てると5点



学園長に当てると減点

岩山のぼり

ルール

てこうかぎ つか かべ すばや のぼ せいげんじ かんない
 手甲鉤を使い、つかまれる壁を素早く登って、制限時間内に
ごうかく じかんぎ ふ ごうかく
 ゴールできれば合格、時間切れになると不合格となります。
にん たち そうさ
 忍たま達をうまく操作してあげてください。

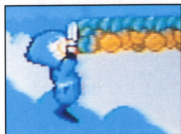


残り制限時間

操作

Bボタンでジャンプをして、壁にはりつくことができます。
かべ ちか じゅうじ じどうてき
 壁の近くで十字ボタン↑でも自動的にはりつけます。
あと じゅうじ うえ した いどう
 はりついた後、十字ボタンを↑で上、↓で下に移動できます。

ちゅう お
 ジャンプ中にYボタンを押しておくと、
みぎ しゃしん ところ
 右の写真のような所にもつかまれます。
のぼ
 そのまま↑で登りきります。



どうぶつ 動物さがし

ルール

草むらにかくれている同じ動物のペアを探すゲームです。
 全部のペアを見つけだせればクリア。お手つきを3回すると
 失格となってしまうので、記憶とカンをたよりにじっくりと
 考えてチャレンジしてください。



そうさ 操作

十字ボタンの上・下・右・左でカーソルを動かし、Aボタン
 を押して決定です。Yボタンを押すと、かくれている動物の
 鳴き声を聞くことができるから、それをヒントに探してね。



いぬ

ねずみ

きつね

ねこ

うし

隠形みやぶり

ルール

アスレチックステージの各所に隠れている先生や生徒達の術
かくしよ かく せんせい せいとたち じゅつ
みやぶ せいげんじかんない ぜんいん み ごうかく
 を見破り、制限時間内に全員見つけられれば合格。

タイムオーバーになってしまうと不合格です。
か ごうかく

隠れているのは全部で7人。注意してみつけよう。



隠れている人数

残り制限時間

操作

じゅうじ にん たち ばしょ さが
 十字ボタンの↑で忍たま達はその場所を探してみます。

だれ かく ばしょ み しら
 誰かが隠れてそうなあやしい場所を見つけたら、すかさず調べてみましょう。



んっ!?あやしいぞ



さがしてみよう

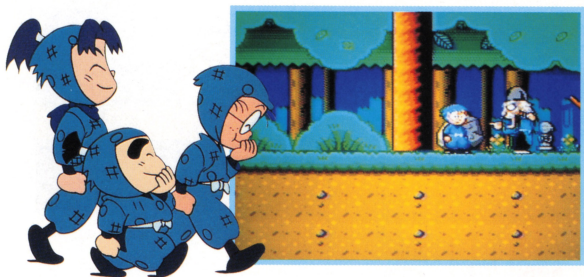


あっ!!み~つけた

いん ぼう 隠 法

ルール

げんじゆつし うんこくさい あと ふ む うんこくさい
幻術士・雲黒斎の後をつけていき、ときどき振り向く雲黒斎
み いんぼう つか かく お ぎ
に見つからないように隠法を使って隠れながら、置き去りに
ごうかく み がめん
されずにゴールできれば合格。見つかってしまったり、画面
そと お ふ ごうかく
の外に置いてけぼりにされると不合格となります。



もう さ 操 作

お かく お あいだ かく つづ
Rボタンを押すと隠れます。ボタンを押している間は隠れ続
けられます。ダッシュやジャンプ中は隠法の術は使えませ
ちゆう いんぼう じゆつ つか
ん。また、隠れている間は動けません。
かく あいだ うご



雲黒斎は最初は普通に歩きますが…



キョロキョロとあたりを見回してから…



パツ!と振り向く!その間は隠れていないと見つかってしまう

八方齋との戦い

ルール

忍たま3人組 VS ドクタケ忍者の首領

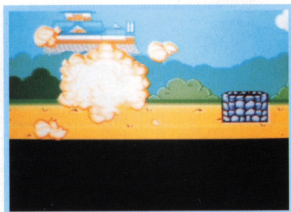
“稗田八方齋”とのたたかいです。

忍たま達が勝てばクリアですが、負けるとゲームオーバーになります。



操作

A ボタンを連打すれば、忍たま達が戦います。



綱引き

ルール

くノ一3人組と綱引き好きのおサムライさんとの勝負です。

くノ一組が綱引きに勝てればクリアですが、おサムライさんに負けるとゲームオーバーになります。

操作

A ボタンを連打すると綱を引きます。



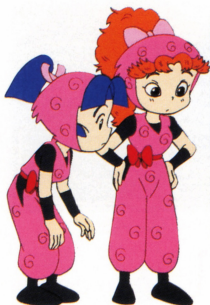
じてんしゃ 自転車レース

ルール

くのいちたち じてんしゃ の にん たち じてんしゃ お
くノ一達が自転車に乗り、忍たま達の自転車を追いかける。

せいげんじかんない
制限時間内にゴールにたどり着ければクリアとなります。

ただし、時間内にゴールインできなければゲームオーバーに
なってしまうので、あせらず気をつけて！！



残り制限時間

そうさ 操作

じゅうじ ほうこう き じてんしゃ はし
十字ボタンで方向を決めて、Yボタンで自転車が走ります。

Bボタンでブレーキがかかります。

いたるところにある水たまりにさわると滑ってしまいます。



ことば 言葉あわせ

ルール

3つの答えの中から正解を選ぶ「三択クイズ」です。
ぜんもんせいかい ぜんもんせいかい もん まちが しっかり
全問正解すれば、クリアですが、1問でも間違えると失格となり、やり直しになりますからよく考えましょう。

そうさ 操作

じゅうじ じょうげ こと
十字ボタンの上下で、答えを選択し、Aボタンで決定します。



がくえんちょう 学園長さがし

ルール

アスレチックステージのどこかにかくれている学園長を探すゲームです。制限時間内に学園長を見つけられれば合格。タイムオーバーになってしまうと不合格です。

そうさ 操作

じゅうじ うえ
十字ボタン上であやしいところを探します。



たいむとらいあるモードのはじめ方

きやらくたあ せれくと

らんたろう まる
「乱太郎」「きり丸」「しんべエ」
「ユキ」「トモミ」「おしげ」の計
6人の中から選べます。



すてーじせれくと

がめんみぎした めいで
画面右下にコース名が出ます。
ぜんぶ
全部で4つのコースがあります
からじゅうじ じょうげす
十字ボタンの上下で、好き
なのえら
なを選んでください。



● 初級コース

ひかくてきかんたん しょしんしゃむ れんしゅう
比較的簡単な初心者向けの練習コース

● 中級コース

ふくざつ
複雑でかなりテクニカルなコース

● 上級コース

こうど ひつよう
高度なテクニックが必要なコース

● 自転車コース

サイダー
3Dタイムトライアルレース

がめん みかた 画面の見方とルール



このモードはすとーりーモード中の「アスレチックステージ」
を楽しむためのモードです。

全4つの各コースごとのタイムトライアルになっており、
クリアタイムを競い合えます。

- 初級、中級、上級コースは3つのステージがありますが、
自転車コースは、1つのステージのみです。
- 忍たま達を無事に、ゴールまで到着させることができれば、
ステージクリアとなります。
- 制限時間内にゴールできなかった場合は、失格です。
- セレクトボタンとスタートボタンを同時に押すと、すぐに
タイムオーバーになってギブアップできます。

コース名

各ステージのベストタイム

ステージ番号とクリアタイム

たいも とらいある	しゅきゅう	すてーじ
すてーじ	たいも	いすと たいも
1	00'44"30	00'44"30
2	00'56"05	00'50"00
3	00'47"68	00'47"68
ごうけい	02'28"03	02'28"03
つづける	もどる	

コースのクリアタイムのベストタイム

コースのクリアタイム(ステージのクリアタイム合計)

けっかひょうじ 結果表示

- 各コースクリア後に、クリア時間の結果表示をします。
- 初級、中級、上級コースは3ステージの各クリアタイムとその合計タイム(コースのクリアタイム)を表示しますが、自転車コースは、コースクリアタイムのみです。
- ベストタイムの記録は、電源をきると消えてしまいます。
- 点滅しているタイムは、新たに記録更新されたタイムをあらわしています。

キャラクター紹介



らん た ろ う 乱太郎

せんぞだいたい ひらにんじやいつか ひとり
先祖代々の平忍者一家の一人
むすこ いつか きたい にな
息子。一家の期待を担いエリー
にんじや めざ にんじゆつがくえん にゅう
ト忍者を目指して忍術学園に入
がく ともだちおも すなお こころ
学した。友達思いで素直な心を
も げんき げんだい こ ひと す
持つ元気な現代っ子。人に好か
みょう みりよく へ た
れる妙な魅力がある。下手なダ
だいす きてん き
ジャレが大好き。機転が利くが
しゅうちゅうりょく か
やや集中力に欠ける。

こえ しやつえん たかやま
声の出演： 高山みなみ



まる きり丸

おとな ころ せんらん かぞく いえ
まだ幼い頃、戦乱で家族も家
うしな おうせい せいかつりょく ひと
も失ったが、旺盛な生活力で一
り い
人で生きぬいてきた。

ハンサムなのだが、ドケチで、
かね よわ こと かねもう
金に弱く、あらゆる事を金儲けに
むす てんさい
結びつけるアルバイトの天才。

「あげる」「もらう」「安い」「タダ」
ことば よわ なに たの
といった言葉に弱く、何か頼ま
しやれい しょうきゆう
れれば、すぐ謝礼を要求する。

こえ しやつえん たなかまゆみ
声の出演： 田中真弓

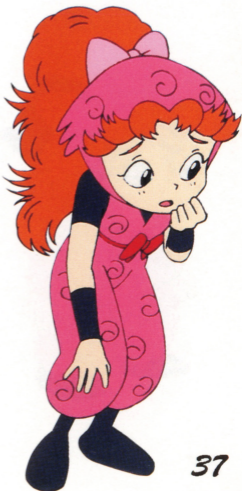
しんべこ

おかい ごうしやう ちやうなん ひじやう
堺の豪商の長男。非常にノンビ
せいかく ひと うが
リとした性格で人を疑うというこ
し てんしんらんまん しょうめん ひ
とを知らない天真爛漫な少年。非
じやう せいかく ちち しん
常におっとりとした性格を父は心
ばい ひとな
配して、せめて人並みになれば
にんじゆつがくえん にかうがく
と、忍術学園に入学させたのだ
が……。
た ね だいす
食べることと寝ることが大好き
はなみず た
で、いつも鼻水を垂らしている。
こえ しゆせん すずき
声の出演： 鈴木みえ



ユキちゃん

おおじめし じゆめ か き
大地主のヤンチャ娘で、勝ち気
秘ま かいてん はや
で頭の回転が速く、キップもいい
ず こま
が、イタズラ好きが困りモノの
ねん こ
チャーミングな女の子。
せいたく そだ ひこうか きざ
贅沢に育てられたせいか非行化の兆
み ぎようぎみならい
しが見えたので、行儀見習のために
にんじゆつがくえん にかうがく くのいちぐみ
忍術学園に入学した。くノ一組の
かく いちねん ぐみ せいと
リーダー格で、「一年は組」の生徒
たち まど
達をいつもイタズラの的にしてい
る。
こえ しゆせん たんげさくら
声の出演： 丹下桜





トモミちゃん

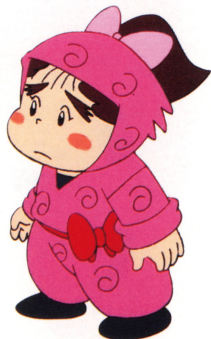
くのいちぐみ がつきゆういんちよう
くノ一組の学級委員長。

たいしやうてき かていてき
ユキとは対称的に、家庭的なところのある元気な娘。料理、掃除、整理整頓が大好き。

くのいち はは ぶきやう
くノ一だった母に影響されて、くノ一になろうとまじめに努力する優等生。

しゆみ かじぜんばん
趣味はテニスと家事全般。

こえ しゆえん えもりひろこ
声の出演： 江森浩子



おしげちゃん

くのいちぐみ てきそんざい
くノ一組のマスコットの的存在

さいねんしやうせい がくえんちやう まむすめ
の最年少生で、学園長の孫娘。いちおう くのいち くんれん つ

一応はくノ一としての訓練を積んでいるのだが、多分に幼児っ

てんいむほう せいかく
ぽい天衣無縫な性格である。

なぜ き て
何故かしんべえと気があい、手づく かし た
作りのお菓子やコロツケを食べ

させてあげるのが趣味。

こえ しゆえん
声の出演： むたあきこ

やま だ でんぞう せんせい
山田伝蔵 先生

ねん ぐみ たんにんけんじつぎ たんとう
「一年は組」の担任兼実技担当
たんしん ふにん よねん ちゅうわんにん
で単身赴任10余年の中年忍
じゃ じつせん けいけん ほうふ ひなわ
者。実戦の経験も豊富で火縄
じゅう うで にほんいち へんそう じゆつ
銃の腕は日本一。変装の術は
じよそう とくい
女装が得意。



ど い はんすけ せんせい
土井半助 先生

ねん ぐみ たんにんけんぎょうか たんとう
「一年は組」の担任兼教科担当
へいぼう かやく くわ さんニン
で兵法や火薬に詳しい。三人
ぐみ しんけいせい いえん なや
組のために神経性胃炎に悩ま
かまぼこなど
されている。チーズ、蒲鉾等
ね
の「練りもの」が、にがて。
こえ しゅせん せきとしひこ
声の出演： 関俊彦



がくえんちよう
学園長

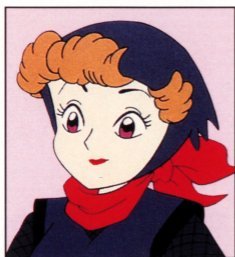
じ こけんじよくたい ほ
おしゃれで自己顕示欲大。誉
たいす わる
められるのが大好き、すぐ悪
の にんじゆつ ひろう
乗りして忍術を披露するが、
とし わす しっばい
年を忘れてよく失敗する。
とつぜん おも せいとたち
突然の思いつきで、生徒達に
とつくん
テストや特訓をさせたがる。
こえ しゅせん つじむらまさと
声の出演： 辻村真人





とべしんざえもん せんせい
戸部新左工門 先生

がくえんいち けんごう けんじゅつしなんやく
学園一の剣豪で剣術指南役。
いっけん かん
一見ニヒルな感じなのだが、
なか す ちから で
お腹が空くと力が出せないと
ふしぎ たいしつ も めし
いう不思議な体質の持ち主。
けん うでまえ ちようちりゆう
ただし、剣の腕前は超一流。



やまもと せんせい
山本シナ 先生

くのいち きょうつ せんせい へんそうじゆつ
くノ一教室の先生。変装術の
めいじん とき
名人で、ある時はピチピチ
とき
ギャル、またある時は、やさ
ほんとう
しそうなおばあさん。本当の
ひた だれ し なぞ ひと
姿を誰も知らない謎の人。
じようば とくい
乗馬も得意である。



へムへム

がくえんかいこういらい
学園開校以来すみついている
ふしぎ にんけん しごと
不思議な忍犬。仕事は、
がくえんちよう あそ あいて しぎょう しゆう
学園長の遊び相手と始業と終
ぎょう かね
業の鐘をつくこと。「へムへ
ム」としかしゃべれない。
こえ しやつせん まつおきんざう
声の出演： 松尾銀三

ひえ た はっぼうさい
稗田 八方齋

ほかのお城に次々といくさを
しかける悪いドクタケ城に仕
える忍者軍団の首領。大きな
顔が重く、ひっくり返る
と一人では起き上がれない。

こえ しやうせん いいつかしやうぞう
声の出演： 飯塚昭三



うん こく さい
雲 黒 齋

本名を「摂津院雲黒齋」という
人の目をくらます不思議な術
(幻術)を自在にあやつり、人
をだまして、モノを取り上げ
たりする悪い老人。
変装の名人もあり、素顔を
知ってる人はいない....?



やまだ りきち
山田利吉

「一年は組」の担任兼実技担当
である山田伝蔵先生の息子。
パリパリの現役忍者として、
活躍している。人の良い所を
忍たま達につけこまれ、仕事
の邪魔をされることも....。





けい 告 警

かさい かんでん ぼうし ため につぎ かなら かも
火災や感電を防止するために次のことを必ず守ってください。

- しょうご
使用後はACアダプタをコンセントから必ず抜いておいてください。

しょうじょう ねが <使用上のお願い>

- せいみつ きき ですので、きょくたん おんどじょうけんか しょう ぼかん
精密機器ですので、極端な温度条件下での使用や保管
および強いショックを避けてください。また、ぜったい ぶん
解しないでください。
- たんしば て ふ みず よご
端子部に手を触れたり、水にぬらすなど、汚さないよ
うにしてください。こしょう げんいん
故障の原因となります。
- シンナー、ベンジン、アルコール等の揮発油でふかな
いでください。
- カセットのだっちやくじ かなら ほんたい
カセットの脱着時には必ずスーパーファミコン本体の
でんげん
電源スイッチをお切りください。



ちゅう い 注 意

けんこう ため、ゲーム画面からできるだけ離れてご使用ください。
ちようじかんしょう とき てきど きゅうけい
長時間使用する時は、適度に休憩してください。
めやすとして1時間ごとに10~15分の小休止をおすすめします。

スーパーファミコンをプロジェクションテレビ（スクリーン とう
えいしき のテレビ）に接続すると、ざんぞうげんしょう がめん しょう
影式のテレビ）に接続すると、残像現象（画面ヤケ）が生ずる
ため、接続しないでください。



株式会社カルチャーブレイン

〒130 東京都墨田区太平2-5-7

おもしろ情報局 (03)3829-0866

ウラ技に関するお問い合わせにはお答えできません。

FOR SALE AND USE IN JAPAN ONLY AND COMMERCIAL RENTAL PROHIBITED.

本品は日本国内だけの販売および使用とし、
また商業目的の賃貸は禁止されています。

スーパーファミコンは任天堂の登録商標です。