

遊戲誌 GAME PLAYERS

VOL.28

不另收費

ET_MAX[奧斯丁] 扫描制作

全新製作的第4次

說到經典SLG遊戲，《超械人大戰》系列的地位絕對是無可置疑，可是早已差不多全機重制霸的她卻始終未於SATURN上登陸，這點實在有點令擁躉們失望。不過隨着8月25日《超級機械人大戰F》的推出，相信各SATURN機主兼擁躉也可完成這個宿願了，而且這新作更是一個以《第4次》作藍本的最新作。當中除加入4個新系列的機械人外，就算是版數也加至110版，單是一個流程便更有40話之多，而且於獨有的新系統之下，玩家更可享受《超級機械人大戰F》帶來的全新感受！



再一次的第4次

©PRODUCTION ©GAINAX / Project Eva · 東京TV · NAS © SUNRISE · 東急AGENCY · 東京TV © 創通AGENCY · SUNRISE © DYNAMICS企畫
©東映©BANDAI · VICTOR · GAINAX ©BANPRESTO 1997
本介紹所有遊戲畫面均為開發中畫面，同時數值亦為試作數值

SLG	製造商：BANPRESTO	售價：6800日圓
MEM	發售日：8月29日	容量：CD-ROM
SEGA SATURN		

《F》的背景故事

於開始前，筆者先要再強調一點，《F》是一個與《第4次》(SFC)及《第4次S》(PlayStation)發生於同時空、同時間的故事，簡單點來說即於大戰年表中，第三次大戰之後是EX，跟着便是第四次。不過分別上於SFC「世界」的是《第4次》，PlayStation「世界」是《第4次S》，而SATURN「世界」的第四次便是《F》，因此理所當然地，《F》的故事亦是承接EX。

為對外星人的侵略作防範，天才科學家皮亞博士除製造了一台地球防衛用的巨大機械人華魯茲安外，更成立秘密組織D·C及以武力實行世界統一計劃。由於聯合國軍隊節節敗退，於是以高達、鐵甲萬能俠及三一萬能俠等超級機械人組成的獨立部隊WHITE BASE隊便告成立，並向DC軍反撲，是為「DC戰爭」(第2次超級機人大戰)。

最後，WHITE BASE隊終將DC軍打敗，而在皮亞博士死前便向他們作出異星人將侵略地球的警告，及將地球的未來交託與他們。

和平，只是短暫的降臨。DC戰爭完結後數月，DC軍竟出現復活的徵兆，而且更於各地引發游擊戰。為作出有效的對策，於是各國首腦主持的聯合國轉型成立地球聯邦政府。而WHITE BASE隊亦重新編制成地球聯邦軍獨立外部部隊隆巴納艦隊。不久，除DC軍復活外更發生聯邦軍部隊突然被消滅的奇怪事件，而隆巴納艦隊因此奉命出動調查。然而調查的結果實在是令人震驚，因為這些事件原來是侵略地球的異星人所為，此外更可怕的是DC軍竟然與異星人勾結。幸好，最後在隆巴納艦隊的努力下，DC軍再一次被擊破，異星人部隊亦被打退，而這場戰爭便是第3次

機械人大戰。

雖然事件看似解決，但更令人震驚的是被打退的只是異星人的一小部份部隊，而他們的目的便是要判斷地球的軍事技術是否到達威脅宇宙的危險階段及作出監察，故這些異星人亦被稱為監察者。

監察者事件完結後四個月，因居於殖民衛星的居民不滿聯邦軍的高壓手段而於各地出現反聯邦運動，恐怖份子因而乘時出現。另一方面，前大戰殘黨黨羽哈曼·嘉亦暗中復辟DC。這時，聯邦軍中的野心家佐米托夫·哈文准將便以確保地球圈的安全為名成立特殊部隊泰坦斯，並以這武力為基本於軍部中取得更大權力。然而，為滿足其無盡野心，佐米托夫知着要成功便先要除去隆巴納艦隊這眼中釘，於是他便以隆巴納艦隊因「拉·基亞斯事件」(大戰EX)而長期不在軍

中為理由，將其權力及規模縮小，當中像兜甲兒、流龍馬及破嵐萬丈這些非正規軍的「善意的協力者」被逐，至於負責人布拉度大佐更被調職處分，調到無關痛癢的部門。而亦因此，由背叛DC投向聯邦的馬沙化名成的古華多羅大尉亦離開聯邦及失跡。

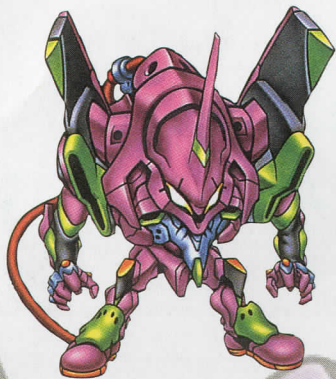
另一方面，就在這內憂重重之時，由太陽系外來訪的異星人突然以聯邦軍暗殺了他們的大使柯露度拿·波式達魯為理由向地球圈宣戰。內憂有恐怖份子及DC殘存部隊；外患，聯邦軍根本無法有效抵抗波式達魯軍，地球圈已進入完全混亂的狀態。而且，地球更同時出現一種稱為「使徒」的神秘敵人，不幸的是只有聯邦軍轄下的特務組織NERV獨力苦戰……

看來，第四次大戰已蓄勢待發！！

力量無從估計的新戰友

EVA

《新世紀EVANGELION》絕對是現今最炙手可熱的作品，故EVA會加入超級機械人陣營可說會已預計到。至於遊戲中便有EVA初號機、零號機及二號機出場。以碓真嗣、凌波麗及明日香的性格，相信真會為遊戲帶來不少緊張刺激的場面，不過不知遊戲中EVA會否像作原般隨隨便便拉起地版取出武器，又或者出現暴走將敵機食鬼咗呢？



■初號機初戰第三使徒



■由凌波麗駕駛的零號機

帝皇萬能俠

帝皇萬能俠，多霸氣的名字！這台高28米，重39噸的最新型號鐵甲萬能俠絕對是來頭不少，因它可是鐵甲萬能俠製造者兜十藏博士在製造萬能俠之前的幻之試作型號。雖然兜十藏博士已去世多年，但現在這台被研究人員稱為魔鬼萬能俠

的帝皇便於弓教授努力下研製出來。而且傳言中更說連早乙女博士亦有參與開發，如這傳言是事實的話，那麼這台帝皇萬能俠便可說集鐵甲萬能俠及三一萬能俠的性能於一身！相信與真·三一萬能俠共同作戰時定可出現前所未有的破壞力！



■帝皇萬能俠的勇姿

GUNBUSTER

又一套經典動畫作品登陸！於主駕駛員高谷典子的努力與根性下，GUNBUSTER的力量可是無限大的！在原作《飛越巔峰》中這台傢伙只消一擊便將敵方艦隊消滅，究竟遊戲中GUNBUSTER的超級雷霆飛腿能否強化成地圖兵器，一腳踢散敵陣呢？不過可肯定的是遊戲中玩家定可再次聽到典子那超級爆破雄叫，各家可要小心電視的喇叭了！



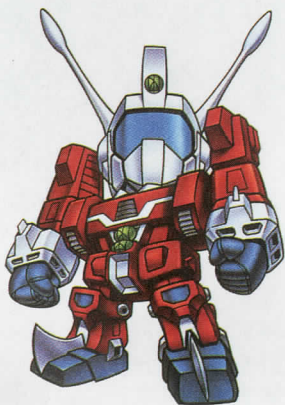
■超級！雷霆！飛腿！！



■GUNBUSTER絕對不是一台普通的機械人！

伊迪安

四個新系列中，《傳說巨神》中的伊迪安可是最老字號的一台。這台由第六文明人於遺跡中發現的巨神其實是隱藏着一個秘密的。伊迪，於古文字中便即是無限力，當無限力毫無保留地發動時，整個宇宙也會受到影響。而於原作中伊迪安的無限力最終也被迫全開，結果整個宇宙就此灰飛煙滅。究竟在遊戲中，伊迪安的惑星級武器會否如原作般強？伊迪安最後會否成為一把雙面刀呢？



■無限力，發動！



■當受到攻擊時，駕駛者是會感到同樣的感覺的

新系統 · 新魅力

DVE 系統

於《超級機械人大戰F》中，玩家將接觸到一個名為DVE (DRAMATIC VOICE EVENT)的新系統。而這系統的最大特色便是於戰鬥中，當人物遇上特定人物或事件時，玩家便會聽到特別的對白，簡單如人物的口頭禪亦會以這DVE系統處理，令玩家更有臨場感，加上遊戲中所有人物均會以原作中的配音員負責配音，可說更原汁原味。



UMBILICAL CABLE

相信認識《新世紀EVANGELION》的讀者也會知UMBILICAL CABLE是也東東吧。簡單點來說，UMBILICAL CABLE便是EVA的專用電纜。由於EVA是一種需要外置電力推進的兵器，故遊戲中當EVA連接了電纜便可無限時間活動，但因電纜長度所限，EVA只可於電源裝置附近10格活動。不過由於電源裝置是接連母艦或於版圖中出現多個，故玩家亦



可下達「切斷」這指令，前往另一電源裝置繼續作戰。不過注意的是在脫離電源裝置後，由於內部能量所限，故只可活動三步，三步內必需再次接上電源，否則……

伊迪安計

如介紹時所說，伊迪安的能量是源自無限力的。故於伊迪安的數值顯示畫面中，在機體顯示隔鄰便有一名為「伊迪安計」的獨有系統。在這系統之下，伊迪安計的能量貯

存多寡便會直接影響到伊迪安兩種需要無限力推進的地圖武器「波導槍」及「伊迪安劍」，數值越高破壞力亦越大。

ユニット能力		パイロット能力		武器性能	
イデオ					
レベル	7	パイロット能力		武器性能	
気力	100	NEXT		500	
ウキ=コスモ					
HP	19000/19000	タイプ	空陸	地形	
EN	300/300	移動力	5	空	A
特殊能力	シールド無	運動性	55	陸	A
		装甲	2000	海	B
		限界	400	宇	A

同調率

又是一個《新世紀EVANGELION》備受關注的問題。原作中機師的腦波頻率如不能與EVA同調的話，EVA的性能便不能發揮出來，而這便稱之為同調率。至於遊戲方面，於EVA系的機師(真嗣、凌波麗及明日香)的能力值畫面頂部便有一同調率顯示。而這同調率是會直接影響EVA的運動性、攻擊力及命中率，簡單點來說這便是EVA系機師會額外多一個氣力計。至於同調率除會隨機師升級而增加外，更會影響到特殊事件的出現多少的。

シンジ		0% パイロット能力	
レベル	7	気力	100
NEXT	500	NEXT	500
格闘	143	回避	144+95
射撃	127	命中	144+95
精神ポイント	66/66	特殊技能	地形
精神コマンド			空陸

動畫新系統

與其他版本的《第4次》一樣，於《F》中當到達特定進度時，遊戲便會播特別的動畫片段。不過在系統上今

作便作出了嶄新的改變，因為遊戲中將會出現三種動畫！如EVA初號機出動、鐵甲萬能俠出動及超獸神合體

等場面便會以「影片動畫」交待，即遊戲會播出一段原作動畫版的片段，至於真·三一萬能俠合體、帝皇萬能俠

出動及超級機械人系的主角機變型便會以「電腦動畫」處理，而部份事件便會用回以往系統「正常動畫」。

真·三一萬能俠

■真·三一萬能俠一號



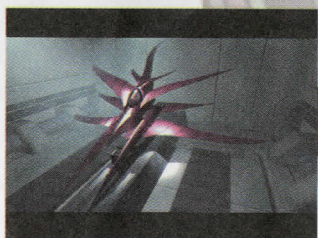
■真·三一萬能俠二號



■真·三一萬能俠三號



帝皇萬能俠出動



■出動！帝皇朋友號



■出動！帝皇萬能俠



■系統連接！完成！

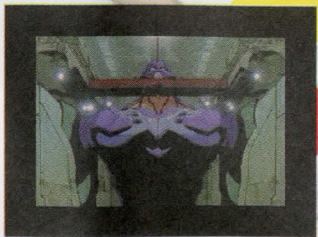


■帝皇！

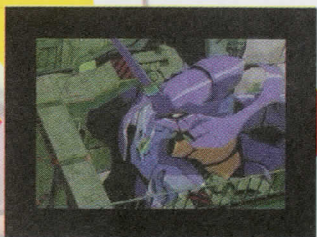
■萬能俠！！



EVA初號機出發



■EVA最終檢查·OK



■拘束具解除



■機師狀態·OK



■EVA初號機·彈射！



■EVA初號機·戰區到達！



■EVA初號機·出動！

以第一、二話介紹——版面及作戰系統的躍進

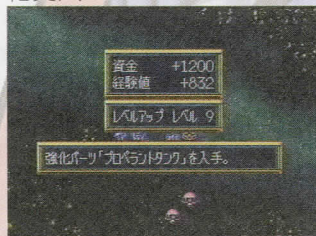
重新製作的故事

與其餘版本的《第4次》一樣，於《F》中玩者亦是一名新加入戰線的戰士，同時要與其他英雄們一起背負起人類的未來。不過就遊戲故事方面便大大不同了。於真實機械人系的流程中布拉度由第一話開始便已是隆巴納



新的道具取法

以往，強化道具是要在版圖的特定位置拾得的，但於新作中這系統便作出了重大的改動！於遊戲中，強化道具是仍然存在的，但玩家便要通過特別的事件或打倒特定的敵人來取得。此方法一來可令戰鬥更緊湊，二來玩家亦可將金錢集中於機體基本強化上，可說令遊戲變化更大。



■咩話！用完即棄能量槽！？

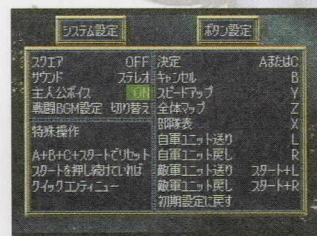
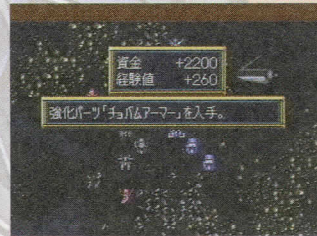
主角有聲出

雖然與PlayStation版的《第4次》同樣有角色配音，但《F》的配音則更出色，而且最大優點便是在《F》中主角（玩者）終於有聲出，而且負責配音的更是現今最受歡迎的配音員，如宮村優子、緒方惠美及關俊彥等。至於遊戲中玩家如不想聽到主角的配音亦可將之關掉，可說適合不同喜好人士。

艦隊的艦長，同時第一話是發生於宇宙的，不是由地球開始。至於第二話中重戰機亞路加的達巴三人亦不是落下於富士樹海，而是於宇宙登場。此外更沒有由尊尼為首的泰坦期部隊出現及帶起達巴三人，在完成版面後達巴三人便會立刻入隊。



■喂，要錢定要命！？

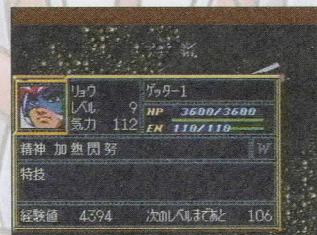


更詳細的顯示

於新作中，就數值及資料顯示畫面亦變得更詳細，而且一點也不複雜。如部隊表限可像以往般以等級及HP順序排列外，更可以氣力序排列。此外機械人數值亦顯示了修理費用，武器亦顯示出是遠距離用或肉搏用，人物簡單數值畫面亦詳細了，而於升級取得新精神力更會作出顯示。



■機體修理費用也有顯示



■簡單數值畫面亦十分詳細

新精神指令

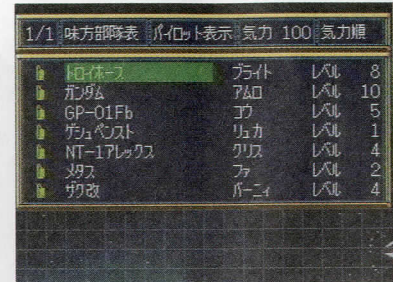
精神指令已是《機械人大戰》系列不可缺少的一環，而於《F》中便追加了不少新指令，如「努力」及「夢」便是。不過另一方面舊指令亦改動了不少。於以往使用後能在



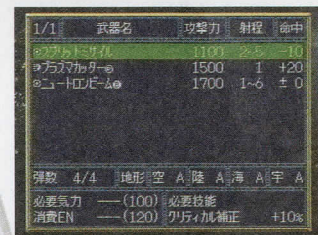
■可得到雙倍金錢的幸運

表情的變化

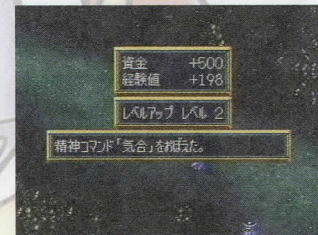
由於《F》其中一個賣點是更着重於劇情的遊戲，故遊戲中主要人物在對話及遇上特別事件時便會出現表情的變化，令玩家對遊戲的感受性大增。



■可以氣力排列的部隊表



■武器類型也一目瞭然



■哦！有新精神指令啊！

取後雙倍經驗值及金錢的「幸運」便分支成了「幸運」及「努力」。而效果上新的「幸運」只會得到雙倍金錢，「努力」則得到雙倍經驗值，各位玩家可以留意了。



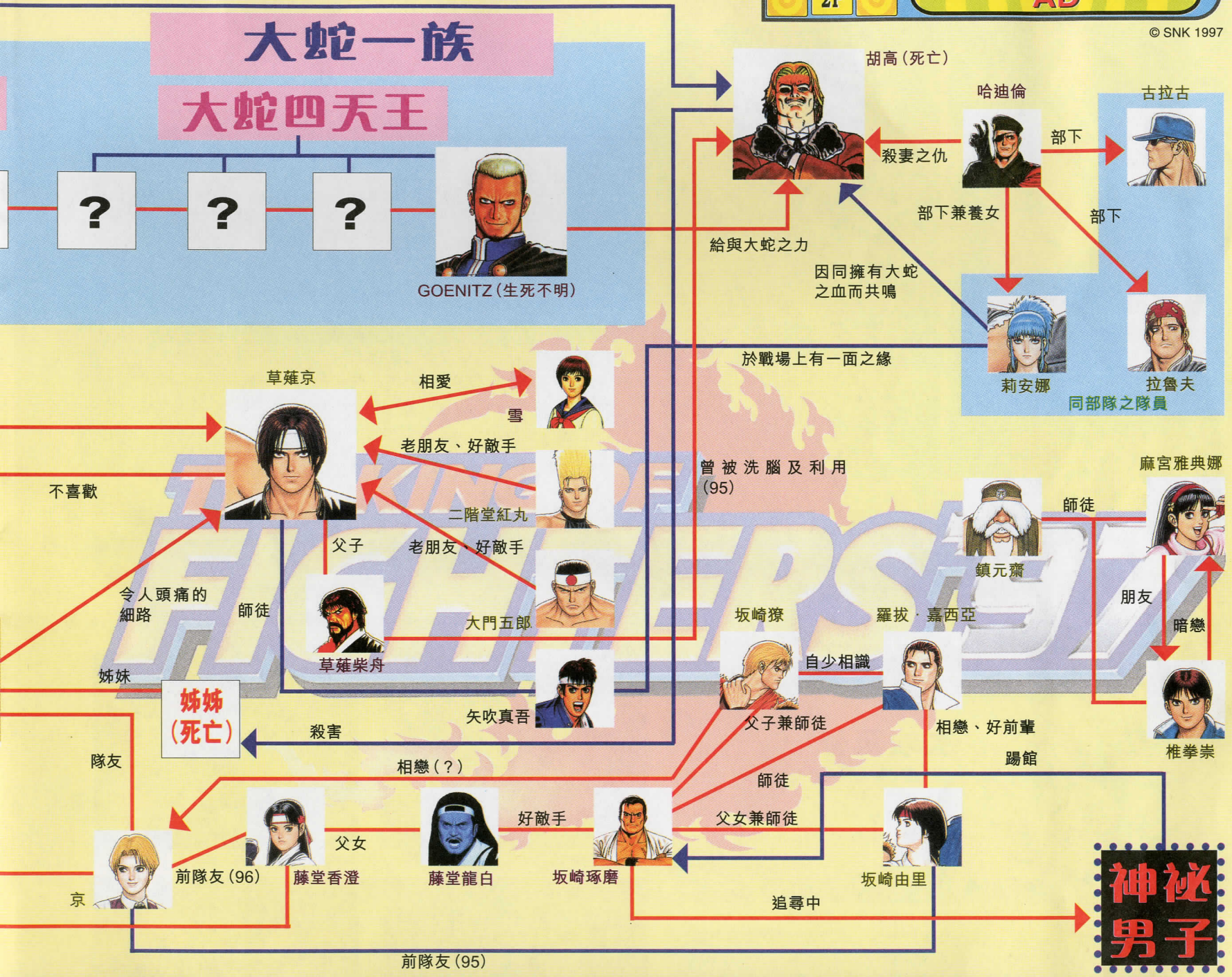
■可得到雙倍經驗值的努力



人物關係圖

FIG 製造商：SNK 推出日期：1997年7月
 2P AD

© SNK 1997



與大蛇一族

現。
 最初，大蛇一族眼見掌管黑暗世界的總元帥胡高是個有利用價值的人，於是便派了大蛇八傑眾中的米卓及域思混入其組織，以秘書之名作暗中監視。可是，隨着胡高於K.O.F.'94的落敗，大蛇一族便將大蛇之力賜與胡高，希望可於K.O.F.'95中達成目的，可是最後胡高除再次失敗外更因而死亡。結果，隨着封印的力量減弱，大蛇一族覺得終也是時候了，不過行動前先去除去一後患——擁有能

將他們再次封印的三大家族。
 GOENITZ，大蛇四天王之一，他憑一人之力便闖進八咫家，同時將其中一名八咫之鏡承繼者殺死，而大蛇之力便因而得到解放。為了履行天職，為替姊姊報仇，僥倖生存下來八咫千鶴知道以她一人之力是不足的，唯一的方法是找出草薙家及八尺瓊家（八神）的傳人，集三神器之力再次封印大蛇一族，又或是以最強格鬥家的力量達到目的，於是八咫千鶴便易名為神樂千鶴及舉辦K.O.F.'96。最

後，當神樂千鶴親自考驗'96的強者時，GOENITZ竟突然出現，幸好於眾強者的努力下終將GOENITZ擊倒。可是，大蛇一族的全貌最後還是無法知曉，究竟GOENITZ是否真的已死去呢？不經不覺，又到了K.O.F.'97舉行的時候了……
 註1：須佐之男與八岐大蛇一事乃出現日本神話史《古事記》，原本八岐大蛇只屬魔獸，但因崇拜其力量及外型，故世後部份民間亦將之當作神明或神獸供奉，加上神話隨時代轉形，

八岐大蛇後來更於部份地區被當成「龍神」。
 註2：在殺死八岐大蛇後，須佐之男便於大蛇的頭中找到一把寶劍——草薙之劍，同時草薙之劍亦成為了須佐之男的配劍。因此在遊戲故事中草薙一族為須佐之男所護亦順理成章。另由於日語中「劍」與「拳」的發音是一樣的，故開發人員便將草薙之劍變成草薙之拳，以配合遊戲故事之背景。
 註3：八神，意義上即八岐大蛇的八個頭。

NEW FACE TEAM

七枷社

格鬥技：沒有特定，以打擊系為主
 出生日期：12月31日
 年齡：23歲
 出身地：日本
 血型：O
 身高：190cm
 體重：99kg
 嗜好：樂隊、旅行
 喜歡的食物：穗先竹筍
 擅長運動：游泳
 重要的東西：琥珀
 不喜歡的東西：獎金、狹窄的地方
 配音員：粟根誠

絲洛美 (SHERMIE)

格鬥技：沒有特定，以投技為主
 出生日期：2月13日
 年齡：21歲
 出身地：法國
 血型：B
 身高：173cm
 體重：68kg
 嗜好：樂隊、法國電影
 喜歡的食物：魚
 擅長運動：滑冰
 重要的東西：私人電腦
 不喜歡的東西：芹菜、炖的食物、高校野球
 3 SIZE：B~92 W~63 H~87
 配音員：西川葉月



古莉絲 (CHRIS)

格鬥技：沒有特定，以高速攻擊為主
 出生日期：5月3日
 年齡：14歲
 出身地：瑞士
 血型：AB
 身高：160cm
 體重：48kg
 嗜好：烹飪
 擅長運動：野外定向
 重要的東西：大自然
 不喜歡的東西：橡皮糖、隨便觸摸別人的頭的人
 配音員：緒方里緒



矢吹真吾

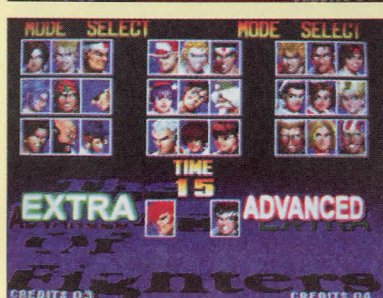
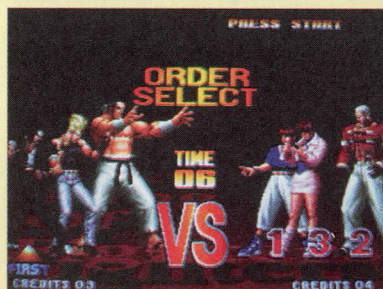
格鬥技：草薙京直傳草薙流武術(自稱)
 出生日期：4月8日
 年齡：17歲
 出身地：日本
 血型：O
 身高：178cm
 體重：69kg
 嗜好：蜥蜴超人的擁躉
 喜歡的食物：冷凍食物(冷凍烏東等)
 擅長運動：水球、游泳
 重要的東西：生命、女友、記下草薙京之技的學生手冊
 不喜歡的東西：牛奶
 配音員：子安武人



這不就是《RB SP》中 EX BILLY 的必殺技？



■無火荒咬呀！食啦，師父！



■自行組隊才可用八神庵及矢吹真吾



■健在！山崎龍二叔的制裁之七首

今期出紙16大版

隨《遊戲誌》第53號附送

遊戲誌 GAME PLAYERS

VOL.28

不另收費



雨過天晴後便是虹色青春的開始

虹色之青春

SLG	製造商：KONAMI 售價：4800 日圓
MEM	發售日：發售中 容量：CD-ROM
SEGA SATURN / PlayStation	

© 1994 1997 KONAMI ALL RIGHTS RESERVED.

TEXT:J.J

落選了

光輝高中二年級的你，由於被運動部的偶像虹野沙希說了一句「你很有根性」，於是便加入了足球部，但一直都只能當後備球員，直到4月18日這天，你終於等到新正選球員名單的發表，然而當中卻沒有你的名字，於是你只能像其他後備一樣，在正選的練習結束後以剩餘的時間練習射球。

練習結束後，你獨個兒留了在用具室內抹球，剛好碰上足球部的兩位女經理人虹野及秋穗，虹野對於你未能成為正選的事亦似乎有點在意，但因為秋穗嚷着要走，所以亦沒有再談下去了。



歸家途中，你就像平常一樣去了附近一個神社的空地。這裏可算是你的秘密基地，每天你也會在這裏預習明天的射球課題，若當天的課題沒有完成，則會在這裏進行練習。

四人的迪士尼之旅



第二天下課後，同班的好雄突然跑來找你，他因為見你心情不佳，於是便安排了一次四人約會，目的地是迪士尼樂園，但令你最意外的，是好雄竟然找了虹野和她的好友如月一同前去，原來好雄這傢伙，竟然將你心情不佳的事向虹野說了！

跟着你來到了球場（クラウンド），將入場券交給了虹野（チケットについて），而當她問到入場券的價錢時，則還是老實地回答她較好（2000円だったよ）。

第二天，你們照計劃一樣來到了遊樂場，而你亦認識了文藝少女如月未穗，然而好雄在遲到之餘還說了一些沒有人會信的藉口，只是如月就信以為真，結果好雄要為此而道歉。



在入口附近的指示板前，你和虹野閒談了一會，當問過她的全名後（フルネームについて），你便提到稱呼她的方法（呼び方について），這時她問你想怎樣稱呼她時，你猶疑了一會（そうだな...），決定改稱她做沙希妹妹（「沙希ちゃん」がいいかな）.....

遊樂場內共有三種設施可去，最初你選了玩過山車（シエットコースター），但卻看見有不少人排隊，於



是你便先問了兩位女孩的意見才決定排下去（沙希ちゃんと如月ちゃんに聞きかない？），跟着你問沙希關於過山車的事，得知她原來對SF是很有興趣的，這時好雄跑來問你想和哪一個一起乘車，而你則選擇了沙希（沙希ちゃんかな）。



虹野 クラブも一生懸命がんばってるし…勧誘したいがなかったわ。

乘車後，沙希問你感覺如何（風を切る感覚ってヤツかな），跟着你問她平常有甚麼興趣（趣味について），她回答你是烹飪，於是你追問她烹飪有甚麼樂趣（料理つくるのってなにが楽しいの？）；跟着你們「移動」到鬼屋的區域（お化け屋敷），這時你問她所喜歡的運動（好きなスポーツについて），她說自己在運動方面其實不太擅長，於是你便說可以教她（俺は教えてあげるよ）。接着你們一起入了鬼屋，但你並不打算趁這機會拖着沙希而選擇一個人走（いいよ俺はひとりで），卻反而碰上和其他人失散了的沙希，由於怕再次失散，於是你便拖着她的手離開（はぐれるとやばいから手つなごうよ）。



虹野 うん、とつても！なんか一日があつという間に過ぎちゃった気がする。

最後你們去了乘坐摩天輪（観覧車），這次你同樣是先問了兩位女孩的意見才排隊，跟着沙希問你是否害怕高的地方，於是你「死撐」沒有問題（……ぜんぜん平気），而當好雄問你想與誰一起乘車時，當然是選沙希吧（沙希ちゃんかな？）。

在車上，你問沙希今天玩得開心嗎（今日楽しかった？），她卻說和她一起玩會很悶，你回應她不是這樣後（そうでもなかったよ），她開始談到你心情不好的事，你只有答她是嗎……（そうかな…），跟着她問你是否每天也留下抹球（ん…あまあまたまにね）；在回家前，如月告訴你在圖書館內有一本名為「足球秘笈（サーカー上達法）」的書，提意你可借來參考（當然這天仍要照常地到神社練習的）。

辭職風波



好雄 そういえば、何か、如月さんがお前のこと探してたぞ。



秋穂 虹野先輩、クラブやめちゃうんですって！どうしよう！



秋穂 そういえば虹野先輩、今日なんか用事あるとか言ってた気がする。そっか、なんだ、びっくりした。

第二天下課後，你來到圖書館問如月有關那本足球秘笈的事，但找遍了所有書架亦看不到這本書，於是她答應在找到後拿給你，而在第二天課後，她真的將這書拿來給你，但你卻同時從好雄的口中得知沙希似乎打算辭職不幹足球部的經理人，你當然是馬上四處找沙希來求證，最後你在圖書館找到如月，才發覺原來是一場誤會，沙希只是因為要替足球部購買備用品而外出。



～♪～ あ、沙希ちゃん…。



虹野 ビックリしちゃった…がんばってるんだね、ホントに。



虹野 指切りげんまん、ウソついたら針千本の—ます。指切った！

晚上，你照常地來到神社的空地練習，然而在練習途中，卻碰上了替足球部購物後回家途中的沙希，在你希望她替你保守秘密的同時，沙希則要求你和她鈎手指，答應要在成為正選球員前繼續努力。



虹野 ねえ、来週の日曜日、午前中だけでいいんだけど、時間ある？

到了第二天時，你在走廊裏碰上了沙希和秋穗，這時沙希突然問你星期日上午可否陪她去百貨公司購物，這對你來說當然是求之不得了，但秋穗就似乎不大高興，直到這天練習結束後，更跑來用器具室找你，要你以後不要打擾她和沙希說話，但這笨蛋竟然不小心跌倒了，你當然是問她有沒有受傷（大丈夫？怪我はない？），跟着她一反常態靜靜地走了。



秋穂 虹野先輩と私が話してる時に、じゃましないでください！



大丈夫？怪我はない？はは 俺たしいヤツだなぁバチが当たったんだよ

虹色午餐盒

第二天午餐時間，正當你打算照平常一樣到購買部買麵包作午餐時，想不到在走廊遇上了沙希，她說自己作飯盒時弄多了，因此便將多了的送給你吃，在校園吃這飯盒時，你亦覺得味道着實不錯，直到好雄來到時，你才知道沙希的飯盒是光輝學園所有

男生夢寐以求的珍品。



虹野 あ、お弁当あるんだけど…食べない？



好雄 虹野さんが？おおっ！つーと、これがかの有名な「虹弁」かー！

跟着在練習開始前，你在球場上碰見了沙希，當提到那飯盒時，你讚她會是個好太太（いいお嫁さんになれるね），令她顯得有點不好意思。

星期天的約會



～♪～ いやサッカーシューズが寿命なんだ…そろそろ買い換えようかと思つて…。



それじゃそろそろ帰ろうか えー…これからなんか用事ある？それじゃこれからどこか遊びにいこうよ？

4月27日上午，你和沙希首先去了車站附近的一間體育用品店（スポーツショップ），當她去了買東西時，你則留意着鞋架上有沒有平常慣穿的那種鞋子，跟着你們回到車站前，這時你問她之後有沒有甚麼要事（えー…これからなんか用事ある？），再提議之後不如去玩吧（これから遊びにいくなんてどうかなあ），於是你們將買了的東西暫放在車站的儲物櫃，然後首先來到了附近的一間時裝店（ブティック），這裏的店長雖然有點可怕，但出售的服裝就實在不錯，當你望向遠處玻璃櫃內的婚紗時，她突然說沙希和那婚紗很配，答應若你們對服裝的感覺符合她的要求時便讓沙希試穿，這時你要在

10次機會內替沙希選擇適當顏色的絲巾、衫及裙子，而所用的方法則類似 MASTER MIND，當你替沙希試了一個配搭後，店長便會先說有多少個地方的顏色是中了了的（…Xツ，私が考えた色と同じ色……），跟着便會再說有多少處是顏色對而位置不對（……使う場所を間違っている色……），各位根據這些資料來推理後，相信亦不難令沙希試穿那件漂亮的婚紗（雖然最後會被店長屈了買試穿時的那套衣服…沙希ちゃんならいい恋人ができる）。



約會的下一站是電影院；由於知道沙希喜歡看動作電影，於是你便選了看電影院3的戲（先選「シネマ3の映画について」、再選「中に入る」），這時正在上映的，是 K O N A M I 的名作「POLICENAUTS」（……），但你在看戲的途中卻只顧着望沙希，然而到散場時，沙希卻突然問你關於片中的劇情；當她問你是何時開始察覺那個是壞人時，應答她是在收下手槍時（拳銃を受け取ったあたりかな），當問到為何那人要協助壞人那

方時，回答是為了所愛的人（愛する恋人のために），最後她問NARC是甚麼時，則回答是毒品的名字（麻薬の名前じゃないの？多謝米奇提供以上答案……），為了避免她再問下去，於是你決定盡快逃到附近的咖啡店去（喫茶点）。



進入咖啡店後，沙希看到遠處的一對戀人感到很羨慕，這時你應該她一定可以找到好的戀人的（沙希ちゃんならいい恋人ができるよ），當望向菜單決定點菜後，則可選蛋糕套餐及紅茶（それじゃケーキセットにしようかな、紅茶で），總之當沙希的雪糕到了後，你是不用等她說吃完才走的。



回到車站後，已經差不多是黃昏時分了，這時她提到這附近有一條往光輝中央公園的截徑，若你選不如現在去一去吧（これからちょっとだけ行かない？），便可途經該處才結束這天的約會。



雖然是約會過後，但仍有必要繼續平常的晚間練習的（這晚沙希會換上便服來找你）。

秋穗的轉變



若你平常練習的進度正常的話，大約在這幾天開始，學部練習結束後均會發現有幾個球留在了球場上，若你成功靠這幾個球射完所有板的話，便會發現原來秋穗亦看到你剛才的表現，跟着她會問你為何要每天留下來抹球，最後更答應若不用和沙希一起放學時，便會留下來陪你抹球，而在同一天的晚間練習時，沙希則答應以後每晚在陪你練習時為你準備飯盒，而在這晚練習結束後，她向你提議利用明天的假期到伊集院家的運動中心看看。



伊集院運動中心

4月29日，你和沙希來了伊集院的運動中心，這裏面的裝修非常豪華，而可用的設施則主要有棒球、足球及泳池這三種。首先所到的是棒球練習場（野球コーナー），而你則讓沙希先玩（沙希が打つ、但要選沙希右方那兩人旁邊的低速球練習場）；入場後，首先應教慣用右手的沙希用左手握着棒端（左手でバットの端の方をにぎって…），然後便要按她第一次擊球的表現來給予指示，一般來說，若發覺她在揮棒時閉起了眼便要選（ボールをよく見る），否則便選（脇が甘いな），若擊中了便選第三個選項來叫她維持下去。





伊集院 ま、プロ野球とは違って硬球は使っていないから、死ぬことはあるまい。それじゃあ、これで僕は失礼するよ。

不過，到你自己想玩時，伊集院卻突然走出來搞搞震，將你帶到特別的練習場，以時速200km的死球將你解決……

下一站是足球練習場，選擇（中に入る）之後便可開始練習，這練習課程其實亦即是一直以來你所試過的不同等級，總之，你的目標是要在這裏達到LV 16以上的成績。



虹野 ね、とりあえず試してみて？



……ふう。これだけ動き回ると、さすがに汗かいてきたな……

接着下來便輪到泳池（プール），不過沙希說自己泳術不精，於是你便說可以教她（大丈夫だよ俺が教えてあげるから），但她仍有所猶疑，你唯有再說游泳對練習是很有效的（いい、いいトレーニングには泳ぎが一番），終於將她說服了，但當來到泳池入口時，外井卻不肯讓你進入，於是你只好先回到入口再次前去，這次外井看見你之後顯得有點不正常，還答應讓你偷偷地到泳池玩一會，可惜在外井的阻擾下，到你可以下水時，沙希已經游完回到岸上了。



大丈夫だよ俺が教えてあげるから、そうかそれじゃ他のにしようか、とりあえず水着になるってのはどう？



外井 汗にぬれた筋肉質の体…。よほどトレーニングをなさってきたようですね…。



虹野 気持ちよかったー！でも、けっこう遠いだからつかれちゃった。…何やってたの？

玩過了所有設施後，已差不多是回去的時候了，這時沙希會問你今晚會否繼續晚間練習，你當然應利用這機會問她會否一起去了（行くよ沙希ちゃんは？）。

夢醒了



秋津 へえ、都道府県ってからそんなことしてらんですか？



虹野 でも、なかなかうまくならないみたい。才能ないのかなあ…。



虹野 そう。…そろそろクラブはじまるから急いでね？

本來一切也是向着好的方向走的，但世事卻似乎不會這麼如意，這天，如月走到課室提醒你交還借了的「足球秘笈」，但在言談中你竟然發現她是知道你每晚到神社練習的事，正當你想找沙希問個究竟時，只聽到她說「每晚也在練習，但似乎總

是做不好，或許是沒有才能吧……」，難道還不是在說自己的事？加上好雄說很多人都將沙希的體貼誤會為是感情表現，令你一下子就像失去了目標一樣，在練習時亦不想再拾球，就連晚上到神社後亦再提不起勁練習，甚至對沙希說打算離開足球部，她聽了之後顯得很傷心，更流着淚說你曾鉤手指答應她會努力的，最後她再次和你鉤手指，和你約定明天在這裏見面。



虹野 …才能ないのかな。



虹野 指切りしたじゃないっ！



虹野 明日もがんばって練習するって約束しよ？…ね？



虹野 指切りげんまん…ワソついたら針千本の一ます、指切った…。

第二次四人約會

回家後，你接到好雄的電話，他看出你可能是被沙希拋棄了，因此為你安排了另一次四人約會，第二天早上，你本來是想打電話先通知沙希的，但她這時已經外出，你只能留下口訊後離開，



虹野 はい、虹野です。ただいま出ております。ご用件のある方はメッセージをお願います。



秋津 10分43秒17も待たせておいて、いい度胸ね。



秋津 あらそう。私には関係ないわね。ご勝手にしてくださいませ？

這次約會的地點同樣是迪士尼樂園，但兩位女孩卻變成了是鏡魅羅及紐緒結奈，而且她們很多地方都不肯去，可說是十分沒趣的一次約會，於是好雄便帶了你到他家中玩牌消磨時間，但到了晚上時，好雄突然接到如月的電話，原來沙希在這下雨的晚上仍未回家！



好雄 まあ、あれだな？ほんとに落ち込んでるときはダブルデートはしゃいかんってことだな？



好雄 おい、今、如月さんからなんだけど、虹野さんがまだ帰ってないらしいんだ。

虹野的心

你知道沙希仍未回家後，馬上向好雄借了雨傘飛奔到神社，她果然仍在這裏等你，更因為沒有帶雨傘而病倒了，於是你便先將她帶回家讓她休息一會，原來她因為想送你慣穿的球

鞋給你，於是一早便外出而聽不到你的留言，後來因為你一直也沒有回家，她只好留言給你後默默地在神社等待你出現……

覺地令你想起了這段時間內和她發生過的事……第二次早上，你終於回到神社再度開始練習了。



虹野 もしもし！虹野です！えー、今お昼の1時です。



虹野 何やってたんだ？遅いぞ…。



虹野 それで…もしよかったら…私を、国立競技場に連れていってください。



～ア～ お、おい！沙希ちゃん！…しつかり！おい！



～ア～ 沙希ちゃん…。沙希ちゃん！



虹野 あなたに受け取ってほしいの。



我成為正選了！



虹野 それで店員さんに聞いたら、隣町のほうまで行けばあるかもって。それで…。



コーチ お前が、一番しっかり練習を見ていたからな。フォーメーションとか、だいたいわかってんだろう？



～ア～ (沙希ちゃん、みのりちゃん…)



秋穂 みなさん！みなさん全員に、虹野先輩からプレゼントがあります！揃っててくださいー！

這天正好是光輝高中和宿敵末賀高中的比賽，然而3年級的前鋒太田因受傷而不能上場，教練覺得你是練習中最出色的一人，於是決定讓你當正選球員參賽，秋穗和沙希都為此而感到很高興。

說沒有才能是指這件事的，而且在她為你縛好這手帶時，你才知道如月的家在神社的附近，因此她一早就知道了你練習的事……那豈不是完全是一場誤會！比賽開始了，而虹色的青春亦正等待着你。



虹野 末緒ちゃん、夜連のこと知ってみたい。末緒ちゃんの家、あの近くのな。



秋穂 あーっ！なにやってるんですが、その二人！



秋穂 あーっ！なにやってるんですが、その二人！



アキラ ただ今よりきらめき高校サッカー部、末賀高校サッカー部の対校試合を行います。



秋穂 なんだ虹野先輩、才能ないなんて言ってたけど、全然OKじゃないですか。

比賽開始前，沙希為所有出場的隊員準備了一條手帶，原來當日她所

外井雷之丞	上田祐司
コーチ	小野坂昌也
沙希の母親	津野田なるみ
アキラの母親	津野田なるみ
玄1	枝村みどり
女2	川澄綾子
部員 (沢渡)	吉富賢介

サウンドプログラム	村岡一
サッカーゲーム/	油井陽一
ゲームグラフィック/	
ゲームグラフィック/	
グラフィックパート	
キャラクターデザイン/	井上博之
作画監督	小井土義行
美術監督	井上博之
レイアウト	小井土義行

回到自己的房間後，你聽了這天沙希留給你的三次電話留言，不知不

番外篇

除了主線遊戲外，遊戲中亦有一些心跳回憶的著名人物登場，到底在她們身上會發生甚麼事件？另外在下亦會在這裏談談練習時的事件及射球練習時的秘訣。

藤崎詩織



當下課的時候，有時詩織會仍然留在課室內，這時你可指向她選擇（呼ぶ）來與她談一會，當知道她喜歡古典音樂時，你不妨投其所好說自己也喜歡（俺もクラシック好きだな），但跟着就一定要說得出KNM交響樂團這名字（KNW交響樂團って最高だよ），否則便會被她看出你只是一知半解的。至於在說到她的學部時，則當然要記得她是在水泳部的（水泳部だったよね？）。

紐緒結奈

當你某天經過走廊時，會首次在實驗室門外看到發出可怕笑聲的結奈，第二次來到這裏時剛巧結奈不在，你看到她的桌子上放了一張「真世界征服機械人」的設計圖，最後被她發現而消去了你的記憶；第三次來到這裏時，會在桌上發現一張給你的字條，上面寫着要你今天之內到中庭按右方長椅下的其中一個掣，若按對了便會送你一台足球練習機器，但這其實只是個騙局，因為即使你按哪個掣亦只會發生爆炸，而且她更說以後會再找你來做試驗品。



如月未穂

當第一個星期天的四人約會結束後，你可到圖書館找如月，當和她談起那次約會時（Wデートについて），她也說那天玩得很開心，這時你可說真想再去（また行きたいね），跟着你可問她的興趣是甚麼，當她說喜歡看愛情電影時，你可說會令人流淚呢（泣けるもんね）。



當你找她閒談的次數到達一定程度時，她便會在你某次找她時和你一起來到學校的中庭，當你望向樹下的兩位女孩時，你可推測她們是在談論自己喜歡的人（きっと好きなんの話だよ），跟着在望向左方的室內游泳池時，她說自己不會游泳，於是你便說游泳很舒服的（泳げると気持ちいいよ）。

但這時如月因貧血的關係突然暈倒，於是你馬上將她送到保健室去，但途中她醒來發覺被你背着感到很不好意思，結果你還是在保健室門前放了她下來。

早乙女優美



最初來到體育館找好雄的妹妹優美時，由於是練習途中，所以你只能和她閒談一會，但當談到了某程度後，她便會在你某次找她時帶你到校舍的天台，這裏可以看到校舍的很多地方及附近的民居，而你亦同時得以和優美談一些平常不會談到的話題。

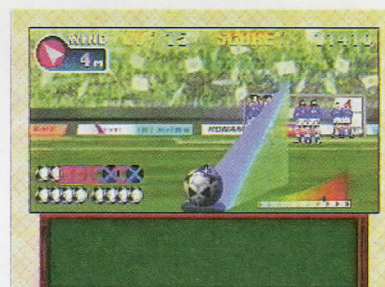


去吧！執波仔之死

當每日足球部正選球員練波之際，你的工作便是做執波仔，只要將游標指向場邊的足球選擇（拾う）便可將球拾起，但每拾起兩個球後便要將球放好（ボール入れ）才能繼續，不過若你成功清場的話便會「中頭獎」，被隊友的勁射射量，雖然醒來時會發現自己睡在虹野腳上，但因為馬上便要開始後備組的練習，所以還是不出場不可（それは出なくちゃ！），否則便會浪費了這天的練習時間。



去吧！ 衝力射球



在射球練習的部份，最重要的是掌握下旋球的射球技巧，這種射球其實即是大家早已熟悉、由本鄉·勞比度直傳的「衝力射球」……總之在射球前要按着×掣將接觸點移往球的正上方，然後將角度調至近乎最高的水平，在這種情況下以全力踢出的話，便可越過眼前的障礙物射中龍門前的數字板了（若數字板分了上下格時便將力道作一格左右的調整）。一般來說，第一球的目標可設定在龍門的中央，成功射入後便根據命中點的位置向左或右移動4格作為射向下一塊板的調節，這方法基本上是萬試萬靈的，但當練習到LV16以上、開始有8M風速的情況出現後，有時便將接觸點降低一格（即只比中央點高一格），這樣雖然弧度較弱，但亦一樣足以應付，另外當遇上強風時，目標就不可設定在龍門中央，這時可將目標設定在兩邊門柱的其中之一（視乎風向而定），以免浪費了射球機會。



雷弩機兵 GUYBRAVE 新廠新 GAME 新玩法

你喜歡機械人嗎？喜歡一般RPG的煩複設定感到厭倦？如果兩者皆是，也沒問題，因為這是一個「3D立體動作RPG」啊！

ARPG	製造商：AXELA 發售日期：7月17日	售價：5800日圓
2P	MEM	PlayStation

© 1997 AXELA©AAVIT Inc.

以英雄為主角、駕駛戰鬥機械人加上豪快的動作與敵人展開激烈的決戰。如果這是你所追求的RPG，《雷弩機兵GUYBRAVE》便可以實現你這3個願望了！玩家可以從4部能力各有不同的戰鬥機械人「LANDGEAR——機兵」

中，選擇1部適合你的開始遊戲。過程中你需要不斷消滅敵人增加經驗值，再不斷買入更強的武器，進化機體。最後目標是打敗野心勃勃的惡之軍團，成為真正的英雄。最有趣的是玩者可以使用遊戲中已成長的記錄與朋友對戰。



■這就是LANDGEAR·機兵

在《雷弩機兵》中，有種身高5米的機械人——機兵。它們被分為各種不同類型，例如作私家車的家用型、工場使用的工業用型，還有作戰專用的最強機兵軍用型。主角們所使用的機兵是由金姆博士特別制作的型號，實力屬一級水準。

故事於「巨人島」展開。主角健與3位同伴、嘉莉、尊尼和雷電都是「機兵隊」的成員。完成每日例行訓練返回研究所時，聽見司令官金姆博士的女兒說起要到城西的太空船遺跡，健聽後覺得十分危險，決定從後趕去接她回家。



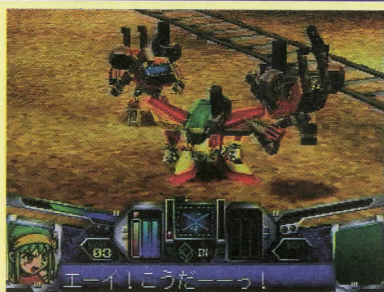
■玩者可回研究所與同伴對話或換人

這個「巨人城」分為中央、東、西3段，在此你將可發現各式各樣的店舖，例如：道具店、用以收集情報的BAR、回復機兵體力的OIL、主武器兵、盾牌店、手提武器店、引擎店。與敵人作戰後可要連人帶機歸來回復和進行強化啊！



■連人帶機進入店內再降落實野？

進入戰鬥區後，遊戲立時變得如橫向打架GAME般進行。看着機兵靈活地使出拳擊、跳高、投技、前衝突擊等技能，真是像在玩《FINAL FIGHT》，迫力十足呢！。順帶一提，你可按L1、L2鍵自行切換視點。



■機械人用投技，迫力十足呢！

在鬥技場模式中，你可以從4部主角機中選擇一部與2P又或是CPU對戰。在體驗版中4部主機都已裝備了極強的高價武器（但不能轉變）。不過在完成版中，極有可能使用遊戲中已成長的機兵與朋友的機體在此一較高下呢！



■四部機都各具特色，你會選那一部



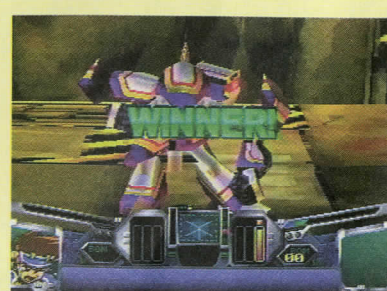
■主武器威力十足但要使用EN能源



■大彈啊！大彈！爆死你地！



■完成版裏將可使用你的愛機作戰



■YOU ARE THE WINNER

英雄介紹

健



1號機ブレイドの駕駛員，自小與雙親失散，後來得金姆博士收養。做事不經大腦的硬性子，對歪曲的事情完全無法接受。對自己的能力很有自信。

嘉莉



駕駛2號機ハーピーの少女，個性樂天開朗。是4人之中最活躍的一個，最喜歡的就是改裝自己的機兵，但最近對自己的性格有點反感？

雷電



操縱3號機シクローペの少年。為了進行修練而加入「機兵隊」。沉著冷靜、頭腦清晰。但是亦有他胡塗的一面，而且十分大食……。對

武士道精神十分執著。

尊尼



4號機エッジの駕駛者，為人有時會過份冷漠，說話甚少。對自己的機兵外表十分挑剔。真正上戰場時卻能發揮出意外的領導才能。

英雄們的機兵



1號機ブレイド

標準的主角平均型，面對任何環境都能應付自如。



2號機ハーピー

能源充足，是一部不怕缺彈的機體，防禦力也很高。



3號機シクローペ

攻擊力堪稱最高，是部遇敵殺敵的硬朗機體。



4號機エッジ

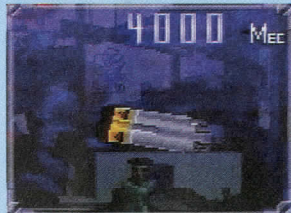
移動速度全部機體中最高，敵人的攻擊全都可一一避過。

MAIN WEAPON

裝在肩上的武器稱為MAIN WEAPON，威力強勁。攻擊要消耗EN，所以要小心使用。

追蹤導彈CHASER M2

同時發射2枚追蹤火箭，威力極高



DRAGONFLAP

水平發放3枚火箭，全數擊中威力非同小可



HAND WEAPON

手提武器稱為HAND WEAPON，一般都是刀劍和手鎗等武器。同一時間可裝備3款，不裝備任何武器便會變成空手攻擊。

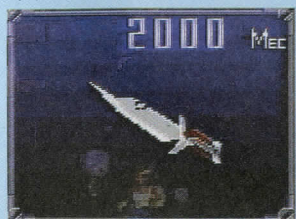
RADIBOBER

破壞力低，但能狙擊遠處的敵人



NORMALBLADE

以刀鋒攻擊敵人，攻擊範圍十分廣



SHIELD

機兵能裝備盾牌，有實盾和光能盾等。舉盾只能卸去攻擊的部份威力，不能將攻擊完全抵擋

METAL SHIELD

可擋去前方攻擊的5%，是初期裝備



MOTOR

機兵可在引擎店改善引擎輸出力。一經改裝，手和腳的威力、速度都會同時有所提昇。

POWER ARM

手腕專用。對腳部完全不會有改善



SETUP

在任何時間按START都可以進入MENU，在這裏可以使用各種道具和裝配裝備，機兵的各项數值及技能表均可在這裏觀看SAVE和LOAD等亦會在此進行。

