

CAP-XR

ストーリー

Dr.ライトの生み出した、スーパーロボット“ロックマン”によって謎の天才科学者Dr.ワイリーの世界征服の野望は阻止され、世界に平和がよみがえった。しかし、Dr.ワイリーは甚大な打撃を受けたにもかかわらず、再び“ロックマン”に新たな闘いを挑むべく、8体の強敵ロボットを送り出した……。

遊び方

ゲームがスタートすると、各ステージ(1~8ステージ)のボスキャラが8体表示されます。プレイヤーは、1~8ステージのどのステージからでもスタートすることができます。この時の選択は、カーソルをキャラクターに合わせて、スタートボタンを押すとそのボスのステージからスタートします。プレイヤー(ロックマン)は最初1つの武器でスタートします。そして、各ステージ(1~8ステージ)のボスを倒すごとに、そのボスが使用していた武器が手に入ります。最終的には9つの武器が使えるようになります。



●パスワードについて●

	1	2	3	4	5
A			●		
B		●			
C					●
D	●				
E				●	

ゲームオーバー、及びステージクリア後に必ず左図の様な、パスワード表が表示されます。各ステージのボスを倒して得た武器やアイテムは、この図表に並んでいるチップの場所によってそれぞれ記憶されます。

パスワードを入力する時は、十字キーでカーソルを移動させてチップの置きたい所に合わせます。チップを置きたい時はAボタンで、また消す時はBボタンで操作します。

パスワードを入力する時は、十字キーでカーソルを移動させてチップの置きたい所に合わせます。チップを置きたい時はAボタンで、また消す時はBボタンで操作します。

このたびはカプコン“ファミリーコンピュータカセット・ROCKMAN2 (CAP-XR)”をお買い上げいただきまして、誠にありがとうございました。ご使用前に取扱仕方、使用上の注意等、この「取扱説明書」をよくお読みいただき、正しい使用法で愛用ください。なお、この「取扱説明書」は大切に保管してください。

使用上の注意

- 1) 精密機器ですので、極端な温度条件下での使用や保管および強いショックを避けてください。また絶対に分解しないでください。
- 2) 端子部に手を触れたり、水にぬらすなど汚さないようにしてください。故障の原因となります。
- 3) シンナー・ベンジン・アルコール等の揮発油でふかないでください。
- 4) テレビ画面から、できるだけ離れてゲームをしてください。
- 5) 長時間ゲームをする時は、健康のため約2時間ごとに10~20分の小休止をしてください。
- 6) 使用後はACアダプタをコンセントから必ず抜いておいてください。

取扱説明書



ROCKMAN 2

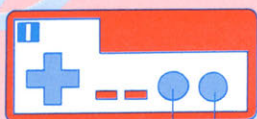
Dr.ワイリーの謎

© CAPCOM TM

CAP-XR

任天堂 ファミリーコンピュータ™

コントローラーの使い方と画面説明

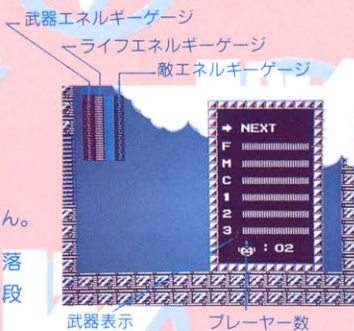


Ⓑ ボタン—攻撃

Ⓐ ボタン—ジャンプ

※コントローラーIIは使用しません。

- 階段でA ボタンを押すと手を放し、落下中に十字キーの上下を押すと、階段をつかむことができます。
- スタートボタンは、武器セレクトの表示が出て、いつでも武器を換えることができます。



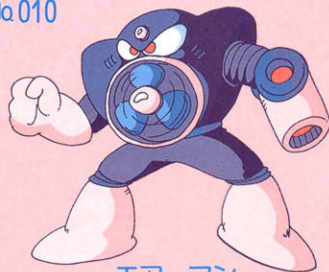
「ロックマン2」に登場するキャラクターたち

No.009



メタルマン

No.010



エアーマン

No.011



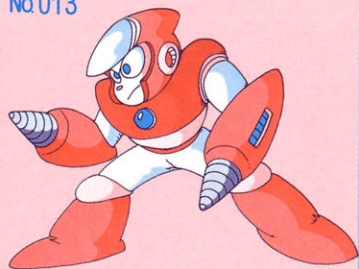
バブルマン

No.012



クイックマン

No.013



クラッシュマン

No.014



フラッシュマン

No.015



ヒートマン

No.016



ウッドマン

●ライフエネルギー	●武器エネルギー
●ライフエネルギーが全て回復する	●1UP



ROCKMAN(ロックマン)

ライト博士の開発した第一人間型ロボット「ロック」。試作ロボットとして造られたが、Dr.ワイリーの悪の野望を阻止するため、ロックは戦闘用ロボット「ロックマン」として生まれ変わったのである。

特殊アイテム

武器と同じ方法で3つのアイテムを使用できます。ただし特定の敵を倒さなければ取得できません。



上昇

アイテム1号

★画面上に3コマまで出すことができます。1コにつきエネルギー-2減少



横移動

アイテム3号

★画面上に1コ出すことができます。エネルギーゲージ1に対して0.5秒。

壁登り



ケログ	M-445	フロウ			スクワーム	スプリングアー		
チャンキーマーカー	シュリンク	テリー	バットン		アンコウ	フライボーイ	モール	
ロビット	ネオメットール	ブロックー	痛つてきたスナイパーショー	プレス	クック	かみなりゴロー	ショットマン	またさぶろう
モンキング	タニッシー	ビッグフィッシュ	フレンドー	プチゴ布林	ゴ布林	ビビ	ピエロボット	スナイパーアーマー

当時の取扱説明書を電子化したデータは、当時の表現を尊重して最低限の編集にとどめています。現在では不適切と思われる描写・表現・表記、本ソフトでは使用できない通信機能・拡張機能の説明や、利用できないお問い合わせ先などが記載されていることもあります。