

SS28



註冊商標 侵權必究
疾風の狼

冒險王

全彩・破關完全攻略



建議售價 250 元

本書所登載圖片、商標，其版權歸各所屬公司所有。



冒險王

GRANDIA

目錄

CONTENTS



■基礎篇

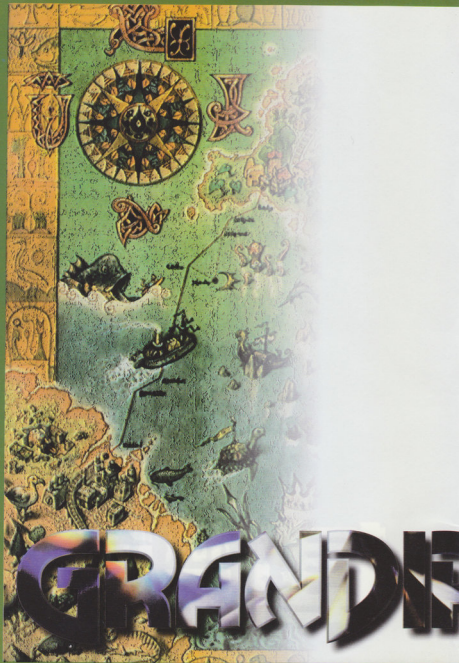
楔子	4
主要角色介紹	6
遊戲的開始方法	20
操縱器的使用方法	22
原野上的操作	24
原野指令	35
區域地圖	44
戰鬥畫面操作	45
城鎮探索	58
棕櫚鎮地圖	60
迷宮探索	62
薩爾多遺蹟迷宮地圖	64
戰鬥技巧	66
成長技巧	70
Q&A	72

■實戰篇	73
破關攻略	74

■各角色魔法修得&技 一覽表	114
■各城鎮販售品一覽表	129
■超級金手指密碼	136
■中日譯名對照表	140



基礎篇



楔子

在遠古的神話時代，精靈將精靈石授予了光翼人，以做為祝福人類的明証。據說世界在精靈石光芒的照耀之下，人們過著豐衣足食的生活。然而，當人類的繁榮達到頂峰時，和平的時代卻遽然落幕。精靈石分裂成7塊，精靈與光翼人從世上消失……。

這正是，愛裘爾神話（エンジェル神話）中留傳至今的創世記物語。位於墨西拿大陸（メッシナ大陸）東方，正值產業革命興盛期的港鎮・棕櫚鎮（バーム）。生活於該鎮的少年詹斯汀（ジャスティン）邊凝視著冒險家父親的遺物「精靈石」，邊陷入與父親共同踏上冒險之旅的幻夢之中。

某日，詹斯汀帶著其青梅竹馬之交，絲絲（スー）造訪棕櫚鎮北邊的遺蹟。在這個沉眠著太古記憶的遺蹟深處，詹斯汀他們所看到的是……。

「歡迎光臨，精靈石的主人……」

---此刻，通往冒險之門即形開啓！





主要角色介绍

年齡：14歲 身高：155cm 體重 47kg

在舊大陸的棕櫚鎮（バームの街）、和母親相依為命的少年。嚮往古文明，一心想著總有一天要來一趟冒險之旅。十分珍惜身為冒險者的亡父留下來的遺物「精靈石」。是個熱血少年，行動力佳，精力旺盛且個性單純的老實人。缺點就是做事欠缺深思熟慮，容易莽撞行動。



詹斯汀

（ジャステイン）

冒險王——人物介紹

啾啾、絲絲

(プーイ)

(スー)

冒險王——人物介紹

年齡：？

詹斯汀的父親生前於旅途中發現的神秘生物，與絲絲(スー)極為親近，總是黏在她的頭上。雖然有翅膀，但只能飛到人類的身高左右。聽得懂人類的語言，不過智能並不高。特徵是會「啾啾」的叫。



年齡：8歲 身高：120cm 體重：28kg

詹斯汀的青梅竹馬。雙親已故，由伯父母撫養長大。是個早熟而活潑的女孩。美中不足的是，總是故做大人模樣，愛嘮叨。本人則自認是詹斯汀的保護者。

年齡：15歲 身高：160cm 體重：47kg(自稱42kg)

居住在新大陸新棕櫚鎮(ニューバームの街)的冒險者。隸屬於新大陸的冒險者協會，是協會裡的第一把交椅。擅長的武器是小刀與鞭子。是個開朗而活潑的美少女，深得眾人喜愛。



菲娜

(ライーナ)

冒險王——人物介紹

莉

莉

(リリイ)

冒險王——人物介紹

年齡：32歲 身高：159cm 體重：46kg

在棕櫚鎮(バームの街)上經營海食堂「海貓亭(うみねこ亭リリイ)」。她是詹斯汀(ジャスティン)的母親。個性直爽，當詹斯汀惡作劇時，總是重重賞他一個耳光，但她也是詹斯汀的良師益友。



年齡：38歲 身高：195cm 體重：135kg

詹斯汀（ジャスティン）在冒險的旅途中遇見的超強戰士。沉默寡言的他雖然甚少提及自己的身世，然其劍技卻具有唯有長年鑽研才有可能獲得的一擊必殺之威力。



卡特尹

（ガドイン）

基

特

(キド)

國王人物介紹

年齡：不詳

長耳族的商人。和可愛的容貌不相稱的是，他具有悠久的歷史與淵博的知識。



年齡：15 歲

卡夫村（カフーの里）的熱血少年。個性剛毅・本領也不差，就是嘴巴壞了點。



藍波

（ラッピー）

冒險王
人物介紹

蜜

姐

(ミルダ)

冒險王——人物介紹

年齡：19歲

肌肉發達的レーヌ之
女。屬於以武力取勝
的類型。



年齡：23歲 身高：180cm 體重：70kg

私人軍隊「加萊爾軍（ガーライル軍）」的軍人。他是深得一般士兵愛戴的能幹指揮官，統率軍方秘密計畫的實行部隊。與軍部最高司令官巴魯將軍（バル）是父子關係。



繆列上校

冒險王人物介紹

(ミクレン)

莉

茵

(リーナ)

冒險王 人物介紹

年齡：15歲 身高：160cm 體重：47kg

擔任繆列上校副官的少女。因其與軍人不相稱的溫柔性格與秀麗的容貌，受到一般士兵的愛慕。參與軍方極秘進行的計畫，在軍方內部是極特殊的存在。



年齡：16歲(3人皆同)
 加萊爾軍(ガール
 イル軍)的軍人。
 階級皆為中尉。



娜娜(ナナ)



沙奇(サキ)



蜜歐(ミオ)

娜娜 沙奇 蜜歐

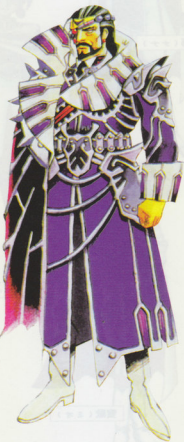
巴魯將軍

（パール將軍）

冒險王——人物介紹

年齡：48歲 身高：190cm 體重：110kg

對棕櫚鎮（バームの街）的發展貢獻良多的「焦耳財團（ジュール財團）」的私人軍隊「加萊爾軍」之最高司令官。近年來與財團保持距離，強制執行軍隊獨自的秘密計畫。



年齡：不明（外表是18歲）

身高：170cm（推斷） 體重：55kg（推斷）

詹斯汀（ジャスティン）在薩爾多遺蹟（サルト遺跡）邂逅的美少女。究竟她是古文明之力所產生的幻影？或是真實存在的人類？一切仍是一團謎。



里 愛

（リエーテ）

○ 遊戲的開始方法

【遊戲的起動】

先將『冒險王』的 DISC1 放入 SS 主機，利用 SS 的遊戲起動方法開始遊戲。在出現標題畫面之後，請利用方向鍵的上下從選單中選擇「新しく始める（重頭開始）」或「続きを行なう（接續遊戲）」，以 A 或 C 鈕決定。



【重頭開始】

從最前面開始遊戲。在序幕示範之後，遊戲本篇開始。

※ 序幕示範畫面無法跳過。



本遊戲不對應「六人連接器」。若勉強連接使用會發生不良反應，請避免之。

【 接續遊戲 】

讀取以前所儲存的資料，再度開始遊戲。請利用方向鍵的左右選擇主機 RAM、記憶卡 RAM(另售記憶卡)中的一個，再利用上下從資料一覽表中選擇想讀取的地方之後按 C 鈕決定。在確認訊息中選擇「読み込む(讀取)」後按下 C 鈕，便可進行讀取。



※資料的存檔方法，請參考 P34 頁的【存檔】項目。



- ①原野上の存檔地點
- ②遊戲時間
- ③小隊成員
- ④ DISC 號碼

【 DISC 的更換 】

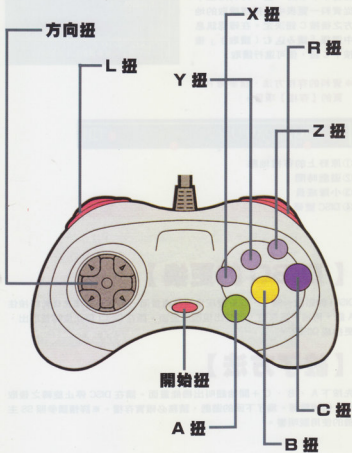
DISC1 的遊戲一終了，就會變成資料存檔畫面。將資料存檔之後暫時按住 A 鈕，再按下重來鈕，就會出現機能畫面。請在 DISC1 停止旋轉後取出，更換成 DISC2。

【 終了方法 】

先按下 A · B · C + 開始鈕叫出機能畫面。請在 DISC 停止旋轉之後取出，切掉電源。爲了下回的遊戲，請務必確實存檔。※詳情請參照 SS 主機的使用說明書。

○採縱器的使用方法

【各部名稱】



【各部機能】

方向鍵

角色的移動

〈原野〉 〈戰鬥〉 〈各種視窗〉 〈區域地圖〉 游標的移動

開始鈕

〈原野〉 切換進入設定視窗畫面

A 鈕

〈原野〉 切換進入原野指令畫面

〈戰鬥〉 可快速進入「見る（查看）」指令

B 鈕

〈原野〉 與方向鍵同時按下，可進行突進移動

〈戰鬥〉 〈各種視窗〉 指令的取消、返回前一個畫面

〈戰鬥〉 解除執行中的「さくせん（作戰）」指令

〈訊息視窗〉 省略訊息（一部分畫面無法執行）

C 鈕

〈原野〉 執行對話・調查・取得道具・各種行動

〈各種視窗〉 〈戰鬥〉 〈區域地圖〉 指令・選擇目標的決定

X 鈕

〈原野〉 切換到城鎮人物畫面

Y 鈕

〈原野〉 畫面的特寫

Z 鈕

切換指針的方向

〈戰鬥〉 執行作戰指令「正々堂々（光明正大）」

L・R 鈕

〈原野〉 轉動原野地圖的角度

〈戰鬥〉 將人物視窗中 HP 的表示切換為 MP、SP

〈一部分的視窗〉 快速選擇・決定人物

○ 原野上的操作

【原野的種類】

遊戲舞台被劃分為幾個區域，而構成這些舞台的原野則又大致分為3種類型。「城鎮原野」和「迷宮原野」的基本構造相同，而「室內原野」則附屬於上述兩者之中。地域街道單位的移動，基本上是在區域地圖上執行。

※區域地圖的相關資料請參照 P44 頁的【區域地圖】。



【街道原野】

人們所生活的區域之原野。畫面右上方有指針。外緣為紅色的部分意味著北方。來到建築物大門前面時，若出現地點名稱，即表示可從那裡移動到別的原野。



【迷宮原野】

洞窟及遺蹟等，怪獸棲息地區之原野。畫面右上會出現指針。紅色樞樞部分表示北邊。指南針的箭頭會經常指向該原野的出口及目的地的方向。箭頭旋轉愈快，表示離目的地愈近，相反地，旋轉愈慢表示離目的地愈遠。若指針沒有指向一定方向時，表示該地圖沒有特別的目的地。來到特定場所時，若出現場所名稱，則表示可以從那裡移動到其他原野。



【室內原野】

用於小規模建築物內部的原野。在此不會出現指針，也無法利用 L、R 鈕來轉動攝影角度。來到門前時，若出現該場所名稱，則表示可以從那裡移動到其他原野。



【會話】

在可對話的人物前按 C 鈕，即可對話。
有時該人物會因為對話而加入小隊。有
時在對話時，必須選擇回答訊息。



【調査（調べる）】

在立式看板及書架等特定場所前按 C
鈕，即可調查該處。



【繩索移動（ロープ移動）】

在繩索前按 C 鈕，即能抓住繩索。利用方向鍵上下
來進行抓住繩索時的移
動。在接近地面時按 C
鈕，即能離開繩索。



【城鎮人物雷達】

在城鎮的原野上按×鈕，就能俯瞰攝影角度確認玩家週邊的地形、居民的位置。也能利用方向鍵來捲動表示範圍。只要按×鈕或是A、B、C任何一個鈕，就會回到迷宮原野。



【俯視點】

在迷宮原野內的「俯視點」上按C鈕，就能俯瞰攝影角度確認玩家週邊的地形、居民的位置。只要按×鈕或是A、B、C任何一個鈕，就會回到迷宮原野。



俯視點



【探索點】

在迷宮原野內的「探索點」上按C鈕，就會實行對應該地形狀況的行動。必須靠近該場所，畫面上才會出現探索點。



探索點

【取得道具】

只要在道具或是寶箱前按 C 鈕，即會變成取得道具的輔助指令畫面（若是錢的話，就直接加到所持金上）。此時，請選擇，決定想要實行的輔助指令。必須有鑰匙才打得開寶箱。



- 一個人物最多能持有 12 件道具。
- 裝備中的道具、金錢，不包括在所持道具中。

輔助指令



自動分配
自動選擇持有新道具的人物。



手動分配
由玩家選擇持有新道具的人物。



使う（使用）
取得的道具，直接使用。若道具顏色呈暗色，則表示其為不能使用使用的道具。



諦める（放棄）
丟棄拾起的道具。所持道具太多時，將無法使用的道具以「捨てる（捨棄）」指令丟棄以減少所持道具後，再取得新道具吧！



捨てる（捨棄）
捨棄道具欄內的道具。請從所持道具一覽中選擇欲捨棄的道具。顏色呈暗色的道具，無法捨棄。

【寄放 / 領取道具】

只要在建築物中等處的「寄放處圖示」前面按 C 鈕，即可利用寄放處。請從原野畫面左上所出現的選擇視窗中選擇指令。

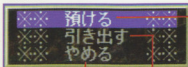


寄放處指令



* 寄放處圖示不只一個，但寄放處本身則共通。

選擇視窗



● 寄放所持有的道具。請選擇，決定想要寄放的道具。寄放處最多能寄放 99 個道具。顏色呈暗色的道具無法寄放。

● 領取所寄放的道具。選擇，決定所想要領取的道具之後，請選擇領取的人物。所持道具數量最多的人物無法實行此指令。

● 結束在寄放處的操作。

* 在此選擇視窗下，無法利用 B 鈕進行取消。

【購買武器】

只要在商店內等處的「武器購入圖示」前按C鈕，即會變成購買武器畫面。選擇商品時所出現的人物臉部上之三角記號，從左而右表示攻擊、防禦、速度、跑步能力的參數，黃色表示上升，藍色表示下降。

只要決定商品，就會出現以下的指令。



武器購入指令

指令



裝備

馬上裝備購買的武器。請參考改變裝備後的參數變化（可在畫面上確認）之後，選擇・決定裝備人物。無法裝備該武器的人物，無法實行該指令。



下取り（折價）

將現在所裝備的武器折價出售購買其他武器，並馬上裝備。請參考改變裝備後的參數變化（可在畫面上確認）之後，選擇・決定裝備人物。無法裝備該武器的人物，無法實行該指令。



買う（購買）

將購買的武器納入所持道具。請以方向鍵選擇・決定持有物。道具欄已滿載的人物無法實行此指令。

【購買防具】

只要在商店處的「防具購入圖示」前按 C 鈕，即會變成購買防具畫面。其餘的操作方法與購買武器時一樣（請參照 30 頁【購買武器】部分）。防具依裝備部位分成「鎧」、「靴」、「盾」、「頭盔」四種。



防具購入圖示

【購買武器・防具以外的道具】

只要在商店處的「道具購入圖示」前按 C 鈕，即會變成購買武器・防具以外道具的畫面。選擇・決定想要購買的道具之後，請選擇・決定所持人物。道具欄已滿載的人物無法實行此指令。

• 購買戒指等「配件」，作為裝備道具時的操作方法與購買武器・防具時一樣。請參照 30 頁【購買武器】部分。



道具購入圖示

【習得魔法】

在商店內等的「魔法屬性購入圖示」前按C鈕，就會變成取得「火」「風」「水」「土」其中一種魔法屬性的畫面。小隊人物持有的「瑪哪蛋（マネッグ）」，一個瑪哪蛋可以換取一種魔法屬性。選擇、決定魔法屬性後，請選擇、決定取得的人物。已經取得的屬性不能重複選擇。此外，有些人物魔法屬性的取得會受到限制。



魔法屬性購入圖示

- ① 小隊角色擁有的「瑪哪蛋」數目
- ② 魔法屬性表（由左而右是屬性圖示、屬性到手時習得的魔法、魔法技能等級提升時上升的參數）
- ③ 魔法合成屬性相關圖
- ④ 人物視窗（顯示已取得的魔法屬性之圖示）



【販賣所持道具】

到商店內櫃檯處的人物前按C鈕，就會變成折價販賣所持道具。請選擇、決定想賣的道具。顏色呈暗色的道具無法販賣。



【休息・用餐】

在宿屋的櫃檯前按 C 鈕，就能以「住宿」的形式休息；到達迷宮原野的特定場所就能以「野營」的形式休息。有關休息的選擇視窗訊息內容會因場面而異，但機能可大致分為以下四項。



通常休息

消耗的 HP(生命力)、MPLv1 ~ 3(魔力)、SP(技力) 會回復到最大值，戰鬥不能…的異常狀態也會回復。

用餐的休息

與通常休息一樣，各種參數會回復，甚至能聽小隊人物及在場主要人物的話。用方向鍵的左右鍵選擇想聽的人物，按 C 鈕決定。要結束用餐時，請選擇詹斯汀(在原野移動時的帶頭人物) 頭上的圖示，決定之。

※ 也有必須聽到特定的事才能結束用餐的情況。



資料的保存

將之前玩的過程儲存下來。存檔方法請參照 34 頁【存檔】部分。

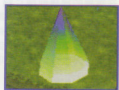
中斷

結束有關休息的操作。

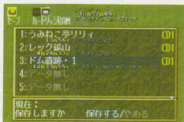
【存檔】

在休息視窗或原野上的「存檔圖示」按 C 鈕後會顯示選擇視窗（內容與休息大致相同，但「提示」的項目取代了「用餐的休息」），從中選擇對應保存資料的訊息，決定後會進入將之前所玩的經過存檔（保存）的畫面。請按方向鍵的左右選擇主機 RAM 或記憶卡 RAM，按上下鍵選擇想存檔的地方，按 C 鈕決定。若儲存在已經有資料的地方時，資料會被更新。從確認訊息中選擇「保存する（儲存）」，按 C 鈕即存檔完畢。

* 主機 RAM、記憶卡 RAM 最多都能儲存 5 筆資料。



存檔圖示



【設定視窗】

在原野按開始鈕就會出現設定畫面，可設定的項目為「會話鈕（A 鈕與 C 鈕的機能切換）」、「移動時 R 鈕（在城鎮、迷宮的角度旋轉方向）」、「聲音模式（單音／立體音）」，請按方向鍵的上下選擇項目，以左右變更選項的設定後，按 C 鈕決定。

【進入原野指令畫面的方法】

在原野移動時按 A 鈕就會變成原野指令畫面。請選擇、決定想執行的指令圖示。關於各項指令的操作，請參照本書 P.36 ~ 37。

【畫面的看法】



- ① 名字
- ② 等級
- ③ 現在的生命力／最大生命力
- ④ 現在的技力／最大技力
- ⑤ 現在的魔力／最大魔力（由上而下是等級 1 魔法、等級 2 魔法、等級 3 魔法）
- ⑥ 狀態異常圖示（無任何異常狀態時會顯示「-GOOD-」）



【道具】

關於所有道具的指令。選擇人物、決定後，在顯示該人物持有的道具的同時，還會顯示「道具」的輔助指令圖示。請選擇想執行的輔助指令，決定之。



輔助指令



使う（使用）

使用持有的道具。選擇、決定道具後，請選擇、決定使用的人物。道具顏色呈暗色者無法執行此指令（以下相同）。



渡す（移交）

將所持道具移交給小隊其他人物。選擇、決定道具後，請選擇、決定要移交的人物。若超過要移交之人物可持有的道具數，就無法執行此指令。



捨てる（丟棄）

丟棄持有的道具。請選擇、決定想丟棄的道具。



【裝備】

有關裝備品的指令。選擇・決定人物後就會顯示輔助指令圖示。請選擇・決定想執行的輔助指令。



輔助指令



變更

卸除所選擇的裝備品，變更為所持道具中的裝備品。選擇・決定想變更的裝備品後，請參考變更後的參數變化（可由畫面確認），選擇・決定想重新裝備的裝備品。

*所持道具中的裝備品只會顯示該人物能裝備的東西。



交換

與其他人物交換裝備中的道具。選擇・決定想交換的裝備品後，請參考交換後的參數變化（可由畫面確認），選擇・決定想重新裝備的裝備品。顏色呈暗色的道具無法執行此指令。



【魔法・技】

確認關於魔法、技的情報，以及使用魔法的指令。（技是戰鬥專用，所以無法在此使用。）選擇、決定人物後，會顯示輔助視窗圖示。以方向鍵的左右選擇輔助指令，以上下來移動一覽表的游標。

唯有以亮色標示名稱的魔法，才可以在此畫面使用。請選擇、決定想使用的魔法。有些魔法可選擇、決定承受其效果的人物。



①輔助指令圖示（由左而右是等級1魔法、等級2魔法、等級3魔法、技）

②現在的魔力值／最大魔力值

③魔法資料（由左而右是魔法屬性圖示、魔法名、等級、消費MP、使用時技能經驗值會上升的魔法屬性或武器系統）

④魔法技能等級、技能經驗值

⑤以游標選擇的魔法效果說明

※在輔助指令「技」中，「魔法屬性」會變成「武器系統」、「魔法名」會變成「技名」、「消費MP」會變成「消費SP（技力）」。

關於魔法（技）等級

表示魔法（技）的個別使用頻率之等級。等級提升後，就能縮短戰鬥時決定指令並加以實行的時間。而魔法還能提升效力。等級是以★數目表示，當達到最高等級（5）時，會顯示「★MAX！」。



【スキル（技能）】

確認魔法屬性或是武器系統的技能等級情報的指令。選擇・決定人物後，就會出現「スキル」的輔助指令圖示。請以方向鍵的左右選擇輔助指令。



- ①輔助指令圖示（由左而右是等級1魔法、等級2魔法、等級3魔法、技）
- ②魔法資料（由左而右是魔法名（未取得之魔法以「??????」表示）、取得所需之魔法屬性圖示與必要技能等級）
- ③魔法屬性的技能等級、等級提升時上升的人物參數。

※在輔助指令「技」中，「魔法屬性」會變成「武器系統」、「魔法名」會變成「技名」。而且取得時所需之武器系統，有時會因複數條件而把魔法屬性也包含在內。

關於技能等級

表示魔法屬性（武器系統）的使用頻率之等級。等級提升後，符合該魔法屬性（武器系統）特徵的人物參數就會上升。當魔法屬性（武器系統）達到特定的技能等級時，即可取得新的魔法（技）。有時會有複數的取得條件。

* 魔法屬性、武器系統的技能等級是每累積 100 的經驗值就會提升一級。

* 即使是同樣的魔法屬性，不同的角色所取得的魔法（技）就不同。

關於魔法屬性

使用魔法時的基本要素。可利用商店的魔法屬性購入圖示來取得，但可取得的魔法屬性因角色而異。



炎 使用「仰賴熱或火之特性」的魔法時所需的基本要素。



風 使用「仰賴大氣或風力特性」的魔法時所需的基本要素。



水 使用「仰賴水或水流特性」的魔法時所需的基本要素。



土 使用「仰賴大地或礦物特性」的魔法時所需的基本要素。

關於合成屬性

當2種魔法屬性（共有4種組合）的技能等級達到一定量時，即可取得合成屬性的魔法。合成屬性沒有技能等級。



閃電 = 炎 + 風



吹雪 = 水 + 風



森林 = 水 + 土



爆裂 = 炎 + 土

關於武器系統

武器的大致分類。有些角色可使用的武器系統一開始即已決定。



小刀

突刺攻擊的小型利器。



投射

可以遠距離攻擊的武器。



斧

揮舞攻擊的大型利器。



鎚矛 (メイス)

以重量敲擊的鈍器。



刀劍

斬砍攻擊的武器。



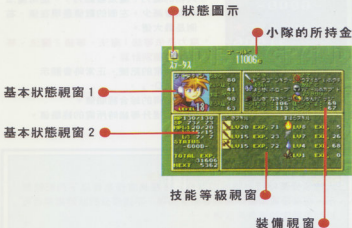
鞭

甩抽攻擊的鞭狀武器。



【ステータス（状態）】

確認人物的綜合情報。請選擇人物並按 C 鈕決定。



基本状態 1



- ① 人物的名字。
- ② 人物的綜合成長等級。
- ③ 表示臂力。
- ④ 表示耐久力。
- ⑤ 表示動作的敏捷度。
- ⑥ 表示跑步能力。

基本狀態 2



- ①人物的生命力。受到損害時就會減少。左側數值是現在值，右側是最大值。
- ②人物的技力（技發動力）。使用技時就會減少。左側數值是現在值，右側是最大值。
- ③人物的魔力（魔法發動力）。使用魔法時就會減少。左側的數值是現在值，右側是最大值。
*魔力是依等級1魔法、等級2魔法、等級3魔法個別計算。
- ④狀態異常的記號。正常時會顯示「-GOOD-」。
- ⑤現在獲得的綜合經驗值。
- ⑥距下次提升等級時所需的經驗值。

關於狀態異常

人物承受某種行動限制的狀態。各種異常情形會以下列記號表示。在宿屋或紮營休息就會完全回復，不過部分的狀態異常也可以利用特定的道具來回復。



戰鬥不能

無法參戰的狀態。HP變成0時就會顯示此記號。



傳染病

戰鬥中會隨機發生參數下降、昏睡、麻痺、混亂等狀態異常。受到敵人的傳染病攻擊時就會顯示此記號。



封魔

無法使用魔法的狀態。受到敵人「封魔」的攻擊時就會顯示此記號。



中毒

戰鬥中持續受到損害的狀態。受到敵人的毒攻擊時就會顯示此記號。



封技

無法使用技的狀態。受到敵人「封技」的攻擊時就會顯示此記號。

裝備狀態



- ①現在裝備中的「武器」。
 - ②現在裝備中的「盾」。
 - ③現在裝備中的「鎧(服)」。
 - ④現在裝備中的「頭盔(帽子)」。
 - ⑤現在裝備中的「靴子」。
 - ⑥現在裝備中的特殊道具。
 - ⑦將裝備中的道具附加數值加上「力量(ちから)」後的數值。關係到給予敵人的損害量。
 - ⑧將裝備中的道具附加數值加上「體力(たいりょく)」後的數值。關係到減輕敵人攻擊的損害量。
 - ⑨將裝備中的道具附加數值加上「速度(ちから)」後的數值。關係到IP計量表的移動速度。
- * 關於IP計量表請參照本書P46【行動順序與IP計量表】。
- ⑩將裝備中的道具附加數值加上「跑步能力(そうりょく)」後的數值。關係到在戰鬥畫面內移動時的距離。

技能等級狀態



- ①人物可使用的武器系統一覽。顯示各人現在的技能等級、經驗值。
- ②人物取得的魔法屬性一覽。顯示各人現在的技能等級、經驗值。

○ 區域地圖法

若前往各原野的特定場所，就會變成在區域移動的畫面。請以方向鍵的左右選擇想去的區域，按 C 鈕決定。

※ 區域的選項會隨著劇情的進展而改變。



圖 2-10 地圖法

一、前往各原野的特定場所，就會變成在區域移動的畫面。

二、請以方向鍵的左右選擇想去的區域。

三、按 C 鈕決定。

四、區域的選項會隨著劇情的進展而改變。

五、按 C 鈕決定。

六、按 C 鈕決定。

七、按 C 鈕決定。

【戰鬥基本流程】

只要與原野上的敵人及人物（雖可判斷種類，但無法確定數量）接觸，就會變成戰鬥畫面。戰鬥中的行動，除了決定、實行人物順序及實行魔法、技、敵人的特殊攻擊等的動作中，以及小隊人物等待輪令指令狀態以外，全都採取即時處理。基本上，行動力愈高的人物，輪到行動的順序就愈頻繁，但這並不表示很麻煩（詳情請參照本書第 46 頁【行動順序及 IP 計量表】一，及同 50 頁「致命一擊」一項）。

只要打倒畫面上所有的敵人，或是利用戰鬥中的指令成功「とうそう（逃走）」時，戰鬥隨即結束。然後會出現獲得經驗值等的戰鬥結果，回到與敵人接觸時的原野畫面（回到原野之後，小隊人物在一定時間內會閃滅不定，但此時即使接觸敵人物亦不會變成戰鬥畫面）。當所有小隊人物皆變成戰鬥不能狀態時，遊戲隨即結束。

【初期狀態因與敵人物接觸方法而異】

戰鬥畫面上人物的位置及 IP 計量表記號的初期狀態，會因與原野上的敵人物接觸的方式而改變。若接觸敵人物最前面的怪獸，或是不在襲擊狀態下（紅色閃滅突進狀態）接觸，就會在有利於玩家小隊的狀態下開始戰鬥。若接觸到敵人物及玩家小隊最前面以外的人物，就會在不利於玩家小隊的狀態下開始戰鬥。



【行動順序及 IP 計量表】

戰鬥時的人物在輪到輸入新行動指令之前，會就地待機。敵己方一起即時競爭行動指令的輸入順序。每個人物的記號會在 IP（主導力）計量表上移動，先到達右側「COM」地點的人物即可開始輸入指令。記號移動速度對應每個人物的「すばやさ（速度）」參數。

輪到小隊人物順序時，畫面會暫時停止，出現戰鬥指令一覽（JUST 指令）。只要在此選擇，決定指令，畫面即會再次啟動。只要記號到達右端「ACT」地點，就會開始實行所輸入的指令。從 COM 地點到 ACT 地點的時間，依指令內容而異（基本上，效果愈強，時間愈長）。

到達 ACT 地點的人物記號，不管輸入指令成功實行與否，會自動回到 IP 計量表左側（回到的位置因實行指令而異），再度開始往右側移動。如此反覆，展開戰鬥。



【畫面看法】

人物視窗

表示小隊人物的 HP。利用 L、R 鈕切換成 MP、SP。受到異常狀態時表示如下。



戰鬥時的狀態視窗

出現指定人物的詳細資料。詳情請參照本書第 53 頁【查看】。

JUST 指令

輪到小隊人物時所出現的環狀指令一覽。請利用方向鍵的左右選擇想要實行的指令之後，按 C 鈕決定。關於各指令請參照本書 49 ~ 55 頁【JUST 指令】一項。



IP 計量表

了解人物行動順序的計量表。詳情請參照本書第 46 頁【行動順序與 IP 計量表】一項。

HP 計量表

表示指定人物或是受到損害人物所剩下 HP 的計量表。

關於各種記號

以數字及以下特殊記號即時表示人物各種行動結果。



表示馬上要輪到攻擊的人物。



下次行動將要使出特殊攻擊的人物。



表示受到反擊損害的人物。



表示被取消行動的人物。



表示魔法被封鎖的人物。



表示技被封鎖的人物。



表示連續攻擊的命中數。



表示移動距離不足到達目標，無法攻擊的人物。

關於戰鬥的狀態異常

當人物受到某些行動限制時，戰鬥時狀態視窗的「STATUS」一欄內，就會出現表示異常內容的記號。狀態異常分成持續到下次戰鬥（請參照本書第42頁「關於狀態異常」一項），以及只有該次戰鬥有效兩種類型。後者又分成下列三種。只要使用特定道具，即可在戰鬥中回復這些異常狀態。



眠り（昏睡）

昏睡的狀態。只要受到敵人的「眠り」特殊攻擊，就會出現此記號。受到敵人攻擊亦會回復。



麻痺

身體麻痺無法動彈的狀態。只要受到敵人的「麻痺」特殊攻擊時，就會出現此記號。



混亂

陷入混亂狀態，不分敵我亂打一通。只要受到敵人的「混亂」特殊攻擊，就會出現此記號。

【 JUST 指令 】



連貫技

藉由通常攻擊，快速展開連續攻擊。一次的攻擊力雖低，但因為是連續攻擊，所給予的總損害量要比必殺技來得多。請選擇，決定所要攻擊的對手。若所要攻擊的目標敵人已被打倒時，就攻擊附近其他的敵人。



關於反擊損害

只要攻擊進入攻擊動作的人物，即可給予比通常大的損害。



必殺一擊

藉由通常攻擊，展開強烈一擊。輸入指令之後到實行的時間頗長，所以容易受到反擊損害，但能使已給予損害的敵人取消行動。請選擇，決定攻擊對手。



一人敵眾的英姿



關於取消指令

已受到攻擊的人物其 IP 計量表上的記號會稍微回到左側，但具有致命一擊及取消效果的特殊攻擊命中時，記號就會大幅往左側移動。

另外，在攻擊目標正在實行某些動作，或是待機中加以攻擊時，亦可中斷該動作。



技・魔法

使用各人物所持有的技及魔法。選擇技、等級1魔法、等級2魔法、等級3魔法其中一個之後（利用L・R鈕來切換的操作相當方），請選擇・決定所想要使用的技或是魔法。必須根據效果內容來選擇・決定目標對象。玩家現在的SP(MP)與所想要使用的技（魔法）的消費SP(MP)相同，或是沒有超過時，無法使用該技（魔法）。



關於特殊 SP 回復

已消費的 SP，在使用連續技及致命一擊，或受到敵人損害時，會稍微回復。

- ① 現在所選擇的魔法等級
 - ② 現在的 MP/ 最大 HP
 - ③ 魔法一覽（表示魔法屬性圖示、魔法名、魔法等級、消費 MP）
 - ④ 效果說明
 - ⑤ 藉由使用能得到技能經驗值的武器或魔法屬性
- * 在「技」中，「魔法名」會變成「技名」，「魔法屬性」會變成「武器系統」，「消費 MP」會變成「消費 SP」。



道具

使用擁有的道具。從道具一覽中選擇・決定想使用的道具後，選擇・決定承受其效果的人物。名稱呈暗色的道具無法執行此指令。





防禦

保護身體不受敵人的攻擊。請從 2 種方法中選擇、決定（由 L・R 鈕切換很方便）。



防禦實行

不改變在戰鬥畫面上的位置，當場採取防禦姿勢。這期間所受的損害，全部變成平常的 $1/3$ 。



回避

改變在戰鬥畫面上的位置。從複數的候補移動地點中選擇、決定。執行後，到下次指令輸入為止，回避敵人攻擊的機率也會上升。





查看

將指定的人物的資料顯示於戰鬥時的狀態視窗。按方向鍵的上下切換敵我方，按左右選擇人物。此指令沒有執行上的限制。

* 在選擇指令時，按住 A 鈕可以直接執行此指令。



戰鬥時的狀態視窗



- ① 該人物的名字或種族名
- ② 現在的 HP / 最大 HP
- ③ 該人物現在執行中或預定執行的行動
- ④ 顯示狀態異常的符號。平常不會顯示任何符號。
- ⑤ 因魔法或道具而一時增強或變弱的各能力的狀態。由左而右依序表示「攻擊」「防禦」「行動」「移動」「最大 HP」。(一時的)等級上升、等級下降皆有 7 個階段，平常不會有任何顯示(等級上升以▲表示，等級下降以▼表示)。



作戰

決定小隊人物戰鬥時的行動形式。「個人作戰」是設定為以人物為單位，「全体作戰」是小隊全體（行動形式的設定以「全体作戰」為優先）。從 8 種行動形式中選擇、決定一種後，請選擇、決定要執行的作戰（個人或全體）。（按 L・R 鈕的簡易操作很方便）



マニュアル（手動）

每次輪到時就由玩家輸入指令。如果在執行其他行動形式時按 B 鈕，下次輪到時就會變成這個行動形式。

正々堂々（正大光明）

技和魔法等一概不使用，只用通常攻擊戰鬥。

準備万全

使用魔法和道具等，將小隊人物的能力充份提升後再戰鬥。

他力本願（仰賴外力）

只進行回避和防禦。

十人十色（各顯神通）

自動採取活用各小隊人物性格的行動。

安全第一

為免小隊人物變成戰鬥不能，頻繁地進行回復。

狂喜乱舞

不惜使用強力的技和魔法。

卑怯千万（卑鄙至極）

讓敵人處於不利的狀況來戰鬥。



逃走

使小隊人物從戰鬥畫面撤退。這時，打倒的敵人的所持金和所持道具、綜合經驗值不會累計。小隊全體的「移動」參數越高逃走的成功率越高。也有對一部分的敵人無法使用「逃走」的情況。



【戰鬥的終了】

戰鬥勝利或逃走成功後會顯示該場戰鬥的各種結果。按 C 鈕會變成下一個畫面。在「戰鬥結果・經驗值」之後會回到原野畫面。

獲得的經驗值・報酬

顯示該場戰鬥中獲得的綜合經驗值、金錢、道具。綜合經驗值只計算戰鬥勝利時沒有變成戰鬥不能 (HP = 0) 狀態的人物。道具會自動分配，但如果取得後超過小隊全體能持有的道具總數 (12 × 小隊人數) 時，會變成管理所持道具的畫面。詳細內容請參照本書 P.28 【取得道具】。



戰鬥結果・習得技術

顯示該場戰鬥中由於使用魔法或技而獲得的技能等級經驗值（「ぶき（武器）」表示當時裝備的武器系統）。各人物視窗左列表示此次戰鬥中獲得的技能經驗值，右列「スキル（技能）」表示目前的技能等級經驗值。

* 「ぶき」的技能等級上升後，不論武器系統的種類為何，最大 SP 都會上升。再者，魔法的技能等級上升後，不論屬性的種類為何，等級 1 魔法、等級 2 魔法、等級 3 魔法其中之一的最大 MP 會上升。



戰鬥結果・經驗值

可確認各人物目前獲得的綜合經驗值、及上升到下個等級所需的綜合經驗值。此外，也能確認伴隨綜合成長等級的人物的參數。

* 綜合成長等級上升後，力、体力、素早さ（速度）、走力（跑步能力）、最大 HP 都會上升。



● 冒險簡介

現在將針對遊戲時所必要的機能及知識加以解說。染上下列症狀而困擾不已的冒險者，請詳閱該症狀的解決法。

<症狀>

<解決法>

- | | |
|--|--|
| <ul style="list-style-type: none"> ● 在城鎮裡迷路 ● 想查看棕櫚鎮 (バームの街) 的地圖 | <ul style="list-style-type: none"> ▼ 先確認自己所在位置及地圖 → 前往城鎮探索篇 |
| <ul style="list-style-type: none"> ● 在迷宮裡會覺得不安 ● 不知該往何處去 ● 想查看薩爾多遺蹟 (サルト遺跡) 的地圖 | <ul style="list-style-type: none"> ▼ 理解迷宮的構造，熟練雷達等機能的操作。 → 前往迷宮探索篇 |
| <ul style="list-style-type: none"> ● 因戰鬥而全滅 ● 想成爲戰鬥高手 | <ul style="list-style-type: none"> ▼ 看清怪獸的狀態，採取最適合當時狀況的戰法。 → 前往戰鬥技巧篇 |
| <ul style="list-style-type: none"> ● 無法順利培育人物 ● 無法學得魔法或技 | <ul style="list-style-type: none"> ▼ 學得提升技能的秘訣和魔法習得法。 → 前往成長技巧篇 |
| <ul style="list-style-type: none"> ● 被卡在序盤的故事裡 | <ul style="list-style-type: none"> ▼ 傳授進行故事時的提示 → 前往 Q & A |

各位！若一切準備就緒，即可闖入「冒險王」的世界，展開轟轟烈烈的大冒險！！

○ 城鎮探索



喂！一切都準備好啦，可以出發冒險囉！不管是怪獸蠢動的洞窟或是充滿陷阱的遺蹟，沒有一樣可嚇得倒我這個天不怕地不怕，超級一流的冒險家賈斯汀（ジャスティン）大爺的！你說對不對？吉恩（ジン）！

大笨蛋！你這個黃口孺子到底在胡說些什麼呀！？連冒險的基本都不懂的你想冒險！再等上！萬年吧！！



搞什麼呀？吉恩！真的是的！不要在人家興頭正濃時潑人冷水嘛！冒險的基本我知道！是氣魄對不對？氣·魄！

不對！你這個單細胞生物！要說冒險的基本啊，第一要務就是收集情報。要使用 L・R 鈕對整個城鎮展開地毯式的探索……（喋喋不休）！



那樣太麻煩啦！吉恩。我們不如先去遺蹟……。

蠢蛋！你這小毛頭就是這麼毛躁才令人傷腦筋哪！安啦！其實前進時只要認真使用「城鎮人物雷達」仔細確認自己所在位置，就是連你這種冒險新手也可輕鬆收集情報，不愁迷路啦！



●地圖的切換表示

一靠近地圖切換地點，畫面上就會出現那個地圖名稱。

圖解例：ハーム

圖解例：ハーム

圖解例：ハーム

圖解例：ハーム



●城鎮人物雷達

在室外的街道中，可隨時使用 X 鈕查看雷達畫面。紅色記號表示玩家現在位置，綠色記號表示居民的位置。由於可利用方向鍵拖動畫面，故可看過城鎮的每個角落。

圖解例：ハーム

圖解例：ハーム



搞什麼呀～不早說！你很惡劣耶！吉恩。不過，我也沒什麼方向感～。

真是個吊兒郎當的傢伙！竟然還敢說自己是超級一流大冒險家！接下來呢，在城鎮裡會有告示牌和看板，必須以C鈕去調查。



還有，除了告示牌和看板之外，一碰到可疑的地方也要按按C鈕。說不定會有意外的發現或情報喔！懂嗎？初出茅廬的小鬼！



你真不愧是“前”冒險家啊！吉恩。

我是“現役”的！真是的，一點禮貌都不懂的大笨蛋！下一頁會刊載你的故鄉棕櫚鎮和海港地圖，迷路時就要立刻查看！查查地圖並不是什麼可恥的事，所以別偷懶啊！知道嗎！



知道啦！



●告示牌和看板

城鎮裡的告示牌和看板可使用C鈕調查。有時會指示出重要場所或有目的地的方向。



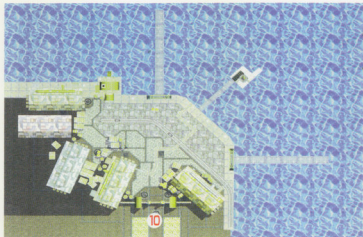
●回復場所

只要在宿屋留宿，便可回復損失的HP和消耗掉的MP、SP。變成戰鬥不能的角色也可藉由留宿進行回復。在棕櫚鎮時，只要在詹斯汀的家和莉莉（リリィ）對話便可留宿。此外，存檔圖示的選單中之「回復」也具有同樣效果。

○ 棕櫚鎮地圖

棕櫚鎮（パームの街）





棕櫚港（パーム港）

- ① 詹斯汀（ジャスティン）の家＜海貓亭（うみねこ亭リリィ）＞
- ② 絲絲（スー）の家
- ③ 巴魯紀念博物館（バール記念博物館）
- ④ 地下酒館
- ⑤ 藍色餐廳（食堂ブルー・マーリン）
- ⑥ 車站
- ⑦ 阿甘（ガンツ）の家
- ⑧ 道具店
- ⑨ 往棕櫚港（パームの港）
- ⑩ 往棕櫚鎮（パームの街）

○ 迷宮探索



耶～終於到了！絲絲（スー）。我要把這座迷宮裡的謎給查個水落石出！

危險！詹斯汀！



哇～～！噢，我沒死啊！

真是的，冒冒失失的！詹斯汀。竟會中了這種小陷阱的圈套！



真不愧是菲那（フィーナ）！跟妳比起來，詹斯汀真是……太丟臉了！

我只不過是一時疏忽罷了啊！



詹斯汀！「一時疏忽」可是會要人命的耶！看到奇怪的地方必須心存懷疑，謹慎前進。還有，要是不使用「探索點」和「迷宮雷達」，走起來會很困難喔！

「探索點」和「迷宮雷達」。聽起來好深奧喔……。不知道我有沒辦法了解？



● 損害陷阱

要是掉入會受損的陷阱，玩家角色就會發生閃爍。一旦受損，HP 雖然會減少，卻不會因陷阱的損害而變成戰鬥不能。



● 探索點

一靠近特定地點就會出現。在該地點上按下 C 鈕，就會發生各種動作。



只要靠近特定場所，就會出現「探索點」。然後在圖示場所按C鈕，就會發生各種事情哦！例如，柱子倒掉，或是牆壁倒塌。如此一來，之前無法前進的地方，就大都能前進了！所以若看到此圖示，最好要按一下C鈕來看看會發生什麼事哦！

那麼，「迷宮雷達」又是什麼？與「城鎮人物雷達」又有什麼不同？



「城鎮人物雷達」除了在房間以外，隨時都可看得到。但是「迷宮雷達」只有在出現「俯視點」之處，才能看得到。按C鈕即可查看。

再來，談到與「城鎮人物雷達」的不同，在於無法捲動瞭望全體。即使如此，還是可以看到周圍的地圖，所以還是相當有用的啦！



另一個相當有幫助的就是「指針」。因為它會指出口、小屋或該處的地圖中心等方向，同時愈接近這些場所，指針轉得愈快，但於遊戲中並無太大的助益。



● 迷宮雷達

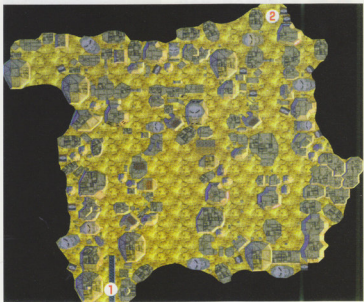
迷宮的雷達畫面。在圖示處按C鈕，即可看到周圍的地圖。如同城鎮人物雷達一樣，無法利用方向鍵捲動畫面。



● 指針

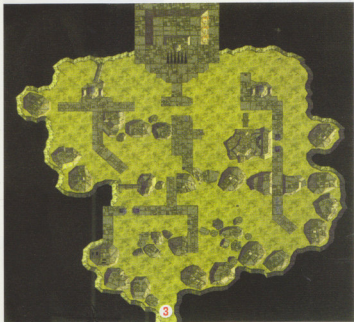
指出某些特定地區及現在地圖的出口方向。有的地方利用Z鈕即可選擇方向，所以請因應狀況來靈活運用。

○薩爾多遺蹟迷宮地圖



- ① 往薩爾多遺蹟入口 (サルト遺跡)
- ② 往薩爾多遺蹟・2
- ③ 往薩爾多遺蹟・3

薩爾多遺蹟・1



薩爾多遺蹟・2



○ 戰鬥技巧篇



什麼嘛？！真是膽小的怪獸！連戰都沒戰，就夾著尾巴逃了！

詹斯汀！後面！



哇！
（感到意外時！）

詹斯汀！身為冒險者，凡事大意不得。要經常對怪獸保持警戒心。而且讓自己處於上風。熟記這些事情是百戰百勝的第一步。



像詹斯汀這種毛頭小子能記住這些事嗎？

嘆！嘆！嘆！

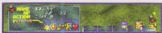


若是男子漢，就辦得到！聽好！詹斯汀！若在原野上徘徊的怪獸發現己方，就會開始「紅色閃滅」。



● IP 計量表

隨著時間的經過，每個人物的記號會開始從左往右移動（速度參數將會影響移動速度）。從先到達「COM」位置的玩家人物開始輸入指令，在「ACT」位置實行輸入指令的行動。每個指令到輸入下一個指令所需的時間不盡相同。例如，「致命一擊」指令相當費時，但「防禦」指令很快就會輪到下一個指令。



● 敵及己方的攻擊目標

利用戰鬥指令「見る（查看）」，即可調查各人物的詳細資料。但此時會在 IP 計量表上發現有閃滅的人物。這是表示所調查的人物的行動目標為某人。活用此點，讓被鎖定的人物來加以防禦及回避，將可更為輕鬆地戰鬥。



如此一來，怪獸就會追蹤己方，開始傳送，或是跳躍。若被敵人接觸到詹斯汀以外的人物，就會從IP（主導力）不利於己方的狀況下開始戰鬥。有時還會形成致命傷呢！若怪獸處於「紅色閃滅」以外的狀態，不管接觸到哪一個怪獸，己方的IP就會處於有利的狀態。所以，記住這點絕對不會吃虧。

詹斯汀何不拜卡特尹（ガドイン）為師呢？也許會比現在更厲害呢！



哈哈！那我就來傳授秘傳戰鬥重點，可得銘記在心喲！那就是兩個攻擊指令「コンボ（連續技）」及「クリティカル（必殺一擊）」。因應狀況活用這兩個指令相當重要。以總損害來看，「連續技」的損害較大，但「必殺一擊」可以大幅降低怪獸的IP，取消其攻擊。若能取消怪獸將要發動的特殊攻擊，即可全身而退，不用白不用。但是，使用「必殺一擊」時，要輪到下一個指令的順序就得等很久，所以也要注意不要太過依賴此指令。最好的方法還是以「連續技」為中心，遇到危急時才使用「必殺一擊」。



●原野怪獸

通常會在原野上徘徊，但只要發現玩家人物，就會紅色閃滅，採取各種行動。若敵方接觸到詹斯汀以外的己方人物，就會形成不利狀態。為了使己方處於有利狀態，只要接觸敵小隊最前面以外的人物，或是在紅色閃滅以外的時間再去接觸即可。



●指令取消

能取消戰鬥指令「必殺一擊」及一部分的魔法和技。具有大幅減少敵方IP，行動緩慢，以及暫時取消敵人行動的效果。也能有效地防禦特殊攻擊。

原來如此！只要知道這個，什麼怪獸都不用怕了！



呵呵，你太天真了詹斯汀（ジャスティン）。世界這麼大，當然會有很多怪獸是「必殺一擊（ク中リティカル）」也無效的，不可太過自信。

好！痛快地攻擊怪獸，把牠們打得落花流水！



詹斯汀，攻擊並不是一切，「防禦」和「回避」有時候反而能發揮大於攻擊的效果。在快受到怪獸的攻擊前，如果我方來不及攻擊，就用「防禦」將損害減至最小。當怪獸移動向我方攻擊過來時，如果用「回避」移動到遠處，怪獸的移動力會耗盡，我方就能殺掉攻擊。由於很快就輪到下一次的指令輸入，所以要轉為反擊也很容易。



●視狀況使用防禦指令

防禦指令的「防禦」會將因通常攻擊和魔法攻擊所受的損害減為 $1/3$ ，變成中等異常狀態的機率也會減為 $1/3$ ，是相當有用的指令。在與不太能移動的頭目戰鬥時，「回避」指令也是要移動到敵人死角時的一個重要指令。



詹斯汀有辦法隨機應變嗎？

包在我身上！只要有我的必殺技，管牠是什麼怪獸，一擊就解決了！



●便利的正々堂々鈕

在指令輸入之外的時候按 Z 鍵，就能直接執行全體作戰「正々堂々（光明正大）」。在與弱敵戰鬥及能輕鬆獲勝的情況下使用會很方便。



是啊，技的確是威力很大。但是使用技時消耗的 SP 是有限的。消耗掉的 SP 在攻擊怪獸或受到攻擊後會回復，所以縱使消耗了在戰鬥中還是能再使用，這點要記住。

詹斯汀（ジャスティン），
教你的事可別忘了哦。



噗噗—噗—噗—

知道了啦！



○ 成長技巧



哇～，這把劍真棒，不過這把斧頭丟了也很可惜……
。傷腦筋哪。

你這個大笨蛋！
這種事有什麼好煩惱的！



耶！什麼，你怎麼還在這啊，吉恩（ジン）。快回家睡覺吧。

你說什麼！你當我是老頭子啊。像你這種小伙子只講求武器的攻擊力，以後會嘗到苦頭的。聽好，我只說一次，你可要注意聽。戰鬥時，可以用裝備的武器戰鬥來提升武器系統的等級；那時上升的HP等各種參數會因武器系統而異，魔法屬性也是如此。也就是說，藉由使用的武器和魔法可以自由地發揮己身參數的長處、彌補短處。連這種事都想不透的人哪談得上獨當一面。



我還是重視攻擊力！就這麼辦！



● 技能等級上升

技能經驗值可藉由戰鬥中採取的行動獲得。若是使用武器，經驗值就會累計到武器技能，若是使用魔法就會累計到魔法技能。所得的經驗值達到100時等級就會上升，由於等級上升，HP等各種參數也會隨之上升，上升的參數可以利用原野視窗的技能指令來確認。

● 各技能等級提升後上升的參數 武器（各武器系統SP+1）

- 劍……………
最大HP + 1 / 跑步能力（走力）+ 2
- 刀劍……………
力 + 1 / 速度（素早さ）+ 2
- 斧……………
最大HP + 1 / 力 + 2
- 鎗矛（メイス）……………
最大HP + 2 / 體力 + 1
- 射擊……………
最大HP + 1 / 力 + 2
- 鞭（ムチ）……………
最大HP + 1 / 速度 + 2

魔法（各魔法屬性MP+2）

- 炎……………速度 + 1
- 風……………最大HP + 1
- 水……………跑步能力 + 1
- 土……………力 + 1



隨你高興吧。不過，如果太過固執於1種武器和魔法，就無法學會各種技和魔法，要學會就得在技能視窗確認，多多嘗試。有的技必須武器與魔法的等級達到某個程度才能使用，有興趣的話可以學看看。

但是吉恩（ジン），我不會使用魔法啊。那種玩意棕櫚鎮（バーム）又沒有。



嗯，你的確是不會使用魔法。不過，如果你找到「嗎哪蛋（マナエッグ）」這種道具的話，有場所可以讓你用嗎哪蛋換取魔法屬性。我明明記得新棕櫚鎮（ニューバームの街）也有那種場所啊……

快點想起來呀，吉恩。你老年痴呆啦？



煩死人了！少管閒事。總而言之，買魔法屬性時一定要慎重選擇，知不知道。

知道啦！



●魔法／技的修得

要修得各魔法／技，必須有一定的技能等級（最多3種）。目前能修得的魔法／技，可利用原野指令畫面的技能指令來確認。習得魔法的屬性後，能修得的魔法／技就會增加，所以得到屬性時先加以確認吧！



●魔法屬性的修得

在迷宮等處獲得的「嗎哪蛋」可以拿去鎮上的魔法屋交換魔法屬性。一個嗎哪蛋只能修得一種魔法屬性。有的人物也有無法修得的魔法屬性，要注意。與

Q 我沒拿到阿甘（ガンツ）隱藏的「精靈之劍（精靈の劍）」，該怎麼辦呢？

「精靈之劍」就在阿甘家的寶箱裡。從阿甘口中打聽到劍就在他家裡之後，尋找阿甘的弟弟坦茲（テンツ）吧！

A



Q 我找不到棕櫚鎮（バームの街）的酒館鑰匙。請問鑰匙在誰手中？

酒館的店員就在棕櫚鎮的某處，請參考右圖來找。

A



Q 我在薩爾多遺蹟（サルト遺跡）裡迷路了。路好像不通耶！

原野中隱藏著各式各樣的機關，尤其是在迷宮中走投無路時，不妨找找探索點吧！若不靠近，探索點就不會出現，所以即使看起來好像穿不過去，也請玩家靠近試試看。

A



Q 爲了見吉恩（ジン）而來到車站，可是車站人員卻不讓我通過剪票口。請問要如何才能搭上列車呢？

必須取得吉恩的錢包才行。請向酒館的人們多多打聽。

A



Q 在列克礦山（レック礦山）打不贏豬頭怪之王（オークキング）。

先打倒周圍的豬頭怪（オーク），以減少敵人的數目。豬頭怪之王的攻擊威力強大，要儘量把「火焰吹息（ファイアブレス）」取消掉。取消不掉時，防禦也是很重要的。

A





實戰篇

破關攻略

◎ 樂王——破關攻略

輝寶

【愛裘爾神話之謎】

在遠古的神話時代，世界在精靈石的光芒照耀之下，人們過著豐衣足食的生活，然而，當繁榮達到頂峰的同時，和平的時代卻遽然落幕，精靈石因而分裂成7塊，到底發生什麼樣的遽變改變了這個世界……



〈圖1〉

【一場尋寶遊戲】

一心嚮往冒險生活的少年賈斯汀（ジャスティン）某日，和其青梅竹馬的玩伴絲絲（スー）、阿甘（ガンツ）等人，玩起了一場尋寶的冒險遊戲……



〈圖2〉

遊戲開始時賈斯汀（ジャスティン）會見到絲絲（スー），能自由行動後，先與阿甘（ガンツ）談話先選『勇者頭盔（勇者のカブト）』，次選『光之盾（光のタテ）』的情報〈圖1〉。



〈圖3〉

按 X 鈕可確認自己的位置，地圖中央紅色方型記號是「現在位置」，要牢記這個要點，還有畫面右上方的指針，在迷宮或原野上會自動指向此地的出口或建築物等地點，越靠近目的地指針本身的自轉會越快，若在城內的時候指針會順時鐘方向旋轉。



〈圖4〉

先朝棕櫚鎮（バームの街）地圖的右上方路口前進，可來到棕櫚港（バームの港）〈圖2〉處的記錄點（セーブ）可按 C 鈕記錄〈圖3〉它可以回復 HP、SP、MP 的效果，在港口的〈圖4〉處可見光點，在此取得「鍋蓋（ナベのフタ）」



〈圖5〉

〈圖5〉，回到街上並移動到〈圖6〉進入溝渠，朝左走在圖6處可找到「舊鍋子（使い古しのナベ）」〈圖7〉，再回到



〈圖6〉



〈圖7〉

〈圖 8〉與阿甘 (ガンツ) 談話兩次後接著要找『精靈之劍 (精靈の劍)』
 〈圖 9〉但要先找出鑰匙才行。



〈圖 8〉

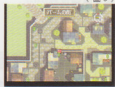


〈圖 9〉

到阿甘 (ガンツ) 的家一探究竟〈圖 10〉·進入屋內調查放置在牆角的寶箱後再與阿甘 (ガンツ) 的母親談話; 在〈圖 11〉處找到坦茲 (テンツ) 與他談話後選第二〈圖 12〉·讓詹斯汀 (ジャスティン) 朝〈圖 13〉處移動·在附近搜索一下便可找到「寶箱鑰匙 (寶箱のカギ)」〈圖 14〉·前往阿甘 (ガンツ) 的家拿取「木劍」〈圖 15〉·接著回橋上找阿甘 (ガンツ)·靠近橋之後詹斯汀 (ジャスティン) 會跑過橋回家·進到廚房與母親談話〈圖 16〉。



〈圖 10〉



〈圖 11〉



〈圖 12〉



〈圖 13〉



〈圖 14〉



〈圖 15〉



〈圖 16〉



〈圖 17〉

到 2F 〈圖 17〉的寄放處·可在此存入或取出東西·與母親再次談話選第三〈圖 18〉·晚餐時間可移動游標與母親和絲絲 (スー) 談



〈圖 18〉



〈圖 18〉

進入「瑪爾納街道（マルナ街道）」後先記錄，可先在此地稍稍練功（若要回復 HP 可回家與母親談話），在原野可找到散落在地上的道具，往後迷宮中也可延用此法尋找東西，順著路走可到達「薩爾多遺蹟（サルト遺跡）」，移動到遺蹟時會見到加萊爾軍（ガーライル軍），和守門士兵談話二次可進入遺蹟，從左方前進可找到通往遺蹟入口的路，接著要到遺蹟入口處與三位女中尉談話，選第三項〈圖 29〉，偷偷跟著她們進入遺蹟內。



〈圖 29〉

* 現在開始將進入一連串的冒險歷程，在此提醒玩家一點，往後出入「各大小迷宮」的機會頻繁，又因此遊戲無「脫出迷宮的道具」而且迷宮路線複雜，所以一定要牢記所處迷宮的出入路線，以便於達成任務後能全身而退。

進入遺蹟後，會看見「俯視點」，要多多利用這個裝置（圖 30），調查後可看到附近的地圖（圖 31），可藉此發現附近的寶物與地形，要善用它來前進。四處看看士兵們有些什麼發現？來到迷宮 B2F（圖 32）的跳躍地板是要善加運用，找到迷宮 B2F 的（圖 33）處，走右方的樓梯會發現（圖 34）的記號一定要調查這也是將來在迷宮內應注意的重點。



〈圖 30〉



〈圖 31〉



〈圖 32〉



〈圖 33〉



〈圖 34〉



〈圖 35〉

由倒下的石柱向前走，到達盡頭見到（圖 35）處，精靈石會自動開啓一扇

奇怪的門，進入後走右方的路（左方也有）調查開關〈圖 36〉，要按開關直到出現通路為止。



〈圖 36〉



〈圖 37〉

進入門內調查中央的開關〈圖 37〉，當轉動停止〈圖 38〉後走出去看看，如果見到的牆跟〈圖 39〉相同就表示找到正確的路，繼續向前來到「幻影の間」〈圖 40〉，調查房間中央的光源，會出現選項，並選一〈圖 41〉，離開遺蹟時見到繆列上校（ミュレン大佐）他會提出三個問題，分別選：二、二、二（筆者的回答方式），事件後詹斯汀（ジャスティン）與絲絲（スー）一起逃往遺蹟的另一側逃，在出口遇上大怪鳥（ロックバード）攻擊，將牠打倒後回到棕櫚鎮（港町バーム）。



〈圖 38〉



〈圖 39〉



〈圖 40〉



〈圖 41〉



〈圖 42〉



〈圖 43〉

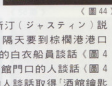
回到家與母親談話選二〈圖 42〉，晚餐時媽媽會主動與詹斯汀（ジャスティン）說話，接著選自己談話。隔天要到棕櫚港港口（バーム港口），與港口的白衣船員談話〈圖 43〉，前往〈圖 44〉與酒館門口的人談話〈圖 45〉，到港口與綠衣服的人談話取得「酒館鑰匙（酒場のカギ）」〈圖 46〉，回到酒館與女主人談



〈圖 44〉



〈圖 45〉



〈圖 46〉



〈圖 47〉

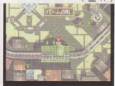
談話將「酒館鑰匙(酒場のカギ)」交給她。等到夜晚時分要再次前往酒館。先與吧台內的女主人談話，再次與酒館內略胖的先生談話。最後與女主人談話可取得吉恩(ジン)遺忘在酒館的錢包「吉恩的錢包(ジンのサイフ)」〈圖 47〉。返回家中與媽媽談話。晚餐時間與媽媽和絲絲(ス-)各談話兩次。最後輪到主角發言。



〈圖 47〉

【目標・新棕櫚鎮】

次日出發到「棕櫚車站剪票口(パームの驛・改札)」〈圖 48〉。與站內的人談話。由入口進到 2F 的月台乘坐火車。下車後到附近看看。可找到「吉恩的家(ジンの家)」〈圖 49〉。進入他家詢問後。再到列克礦山(レック礦山)口找吉恩(ジン)。談話選「いいや休みにきたんだ(不。我是來休息的)」可回復。選「データセーブ(存檔)」可記錄。



〈圖 48〉



〈圖 49〉

在剛進入礦山時會見到地上有四條鐵軌由(圖 50)的這條鐵軌一直走可到達礦山 2F。走(圖 51)的鐵軌前進。來到(圖 52)走最左方的鐵軌。移動到三叉路上(圖 53)走左方。可找到記錄點。繼續前進到「第二階最深部」將頭目豬頭怪之王(王オークキング)打倒後便可乘礦車逃離礦山(圖 54)。取得「渡船許可証(渡航船のパス)」(圖 55)。下次冒險目標指向「新大陸新棕櫚鎮」。



〈圖 50〉



〈圖 51〉



〈圖 52〉



〈圖 53〉



〈圖 54〉



〈圖 55〉

回到家與媽媽談話選第二項，晚餐時間與母親多談幾次話，翌日一大清早就出發前往港口與記錄點旁的士兵談話選二〈圖 56〉，馬上到登船入口處〈圖 57〉與水手談話選二或直接闖進船的入口，就會得到母親的信選二〈圖 58〉，船離開港口詹斯汀（ジャスティン）展開新大陸之旅〈圖 59〉。



〈圖 56〉



〈圖 57〉



〈圖 58〉



〈圖 59〉

到「渡航船・船員室」〈圖 60〉與樓梯處的船員談話，回到甲板上會見到絲絲（スー）因偷渡被逮捕〈圖 61〉，與絲絲（スー）談話再與船長說話數次會出現選



〈圖 60〉



〈圖 61〉

項要選二〈圖 62〉早晨與樓梯口的水手談話得到「船室鑰匙（船室のカギ）」〈圖 63〉，接著到甲板上與水手談話選二開始打掃甲板〈圖 64〉，順便一提的是「2 等船室」可以買到一些不錯的東西，有錢的話可買些道具。

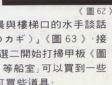


〈圖 62〉



〈圖 63〉

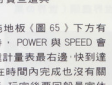
攻略至此會有小遊戲拖地板〈圖 65〉下方有計量表按住 C 鈕不放時，POWER 與 SPEED 會開始上升，但是不可到達計量表最右邊，快到達邊線時要放開 C 鈕，不在時間內完成也沒有關係，隨玩家高興要不要玩，玩完後要回船員室休息，與樓梯口的船員談話，次日早上要再到甲板上拖地板，每天早上都要來打掃一次，約經



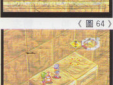
〈圖 64〉



〈圖 65〉



〈圖 65〉



〈圖 65〉

過兩、三天，來到甲板上與水手談話後若不用打掃時，在甲板上到處走走，會見到冒險者菲娜（フィーナ）〈圖 66〉。



〈圖 66〉



〈圖 67〉

菲娜（フィーナ）在來到船上的第二天會與絲絲（スー）及詹斯汀（ジャスティン）談話，選項請玩家自選（圖 67），到船長室打聽情報後進入船長室與菲娜（フィーナ）談話，話畢到甲板上會瞧見恐怖的幽靈船（圖 68），而甲板的另一邊會見到菲娜（フィーナ），與她談話（圖 69），選項時玩家請自選（圖 70）。



〈圖 68〉



〈圖 69〉

【勇闖幽靈船】

按 C 鈕爬上繩子，由機器手臂上移動登上幽靈船，由船上一處入口進到船內的「食物倉庫（食料倉庫）」，找出進入「船倉」的門（圖 71），由於視點的關係要頻頻用 L、R 來調整，來到船倉出現（圖 72）的訊息時可找出附近的落穴，落入船底時由繩子處向上爬，來到「寶物部屋」，於寶物部屋找出可以見到三層門的角度時（圖 73），進入右方放置肉塊的門，進到船倉後由繩子（圖 74）處向下爬後（靠近繩子按 C 鈕可爬上繩子）接著來到（圖 75）。



〈圖 70〉



〈圖 71〉



〈圖 72〉



〈圖 73〉



〈圖 74〉



〈圖 75〉

進入洞口來到「下甲板」，由中央的樓梯可到「中甲板」在此行走避開破掉的地板（會掉到下一層）繞路到〈圖 76〉可前往「廣間」，靠近船長室的門〈圖 77〉進入後，調查桌上的航海日誌〈圖 78〉，接著出現鳥賊王（イカキング）牠分成三部分，為左、右手與本體，將牠打倒後快速逃離此船，調查另一邊的門可到外面甲板上由此可成功的逃離。



〈圖 76〉



〈圖 77〉



〈圖 78〉

【會長的求婚！？】

第二天的早上與船員談話選二〈圖 79〉，翌日清晨到甲板上時，到達「艾倫西亞新大陸（新大陸エレンシア）」，與菲娜（フィーナ）談話選二登上新大陸來到「新棕櫚港（ニューバーム港）」，離開港口前往「新棕櫚鎮（ニューバームの街）」先找出「冒險者協會」〈圖 80〉，進入協會與櫃檯小姐談話三次，到小姐身後的會長室〈圖 81〉，調查門後選二〈圖 82〉，進入會長室與會長談話兩次，離開「新棕櫚鎮（ニューバームの街）」前往「麥里爾山道（メリル山道）」，



〈圖 80〉



〈圖 81〉

在山道中可找到「瑪哪蛋（マナエッグ）」〈圖 83〉往後迷宮中一定要努力把「瑪哪蛋」找出來，它可



〈圖 82〉



〈圖 83〉

用來換取魔法·離開山道後便找到「菲娜的家（フィーナの家）」〈圖 84〉·進入後調查記錄點旁掛在繩子上的衣物可得到『菲娜的褲子（フィーナのパンツ）』〈圖 85〉·恰巧菲娜（フィーナ）由外面回來並將褲子（フィーナのパンツ）拿回去·接下來的選



〈圖 84〉



〈圖 85〉



〈圖 86〉



〈圖 87〉

項玩家自選〈圖 86〉·到屋外會見到會長求婚並以取消菲娜（フィーナ）的冒險証（冒險パス）做為威脅使其屈服〈圖 87〉。

回到新棕櫚鎮（ニューバームの街）到教會後方的置物小屋〈圖 88〉·進入地下通路·若想要在迷宮中前進·就一定要來回反覆調查這類的水閘〈圖 89〉·才能打開不同的道路繼續前進與取得寶箱·先找到迷宮盡頭的水閘·利用水位退去的下水道移動到〈圖 90〉處·調查



〈圖 88〉



〈圖 89〉



〈圖 90〉



〈圖 91〉

後進入坍塌的牆·看到一大堆的木箱由此進到教會的屋樑處〈圖 91〉·破壞冒險協會會長的逼婚行動。

打倒會長的打手強恩先生（チャン先生）救出菲娜（フィーナ）·結婚風波結束後會再回菲娜（フィーナ）的家·隔天早上起床後卻沒有看到菲娜（フィーナ）·來到屋外向前走·會看到菲娜（フィーナ）·於是與她一起享受風吹的感覺·劇情之後·接下來的目的地是要前往鐮姆遺蹟（ドム遺蹟）。

【救出受傷的亞人・雷姆】

回地圖畫面然後進入蘭葛爾山脈（ラングル山脈）〈圖 92〉，由西側走到東側，來到東側後會札營，與菲娜（フィーナ）及絲絲（スー）多次談話後，即可就寢，隔天早上欣賞完「霧之樹海（霧の樹海）」及「世界盡頭（世界の果て）」，記錄後由右側前進，然後由東側離開蘭葛爾山脈（ラングル山脈）。



〈圖 92〉



〈圖 93〉

由地圖畫面進入鐮姆遺蹟（ドム遺跡）〈圖 93〉，進入後朝鐮姆遺蹟（ドム遺跡）前進，依右上的指針方向走，並依不同的方向前進，看似沒有路時要朝橋下跳，一直來到〈圖 94〉的地方，路上會有些小陷阱撞到會受傷，接著要繼續往右走可進入「鐮姆遺蹟（ドム遺跡）・1」，最後會來到〈圖 95〉的地方，調查門後進到「鐮姆遺蹟（ドム遺跡）・懸崖」。



〈圖 94〉

接著利用藤蔓（攀爬藤蔓按 C 鈕）來到「鐮姆遺蹟（ドム遺跡）・1」的上層，調查〈圖 96〉的開關，則地板會往下移動，朝距開關較遠的洞口前進，在此迷宮有數個路口，乍看之下有些複雜，其中有一條路可來到鐮姆遺蹟（ドム遺跡）·崖的另一側，由藤蔓向下爬來到「鐮姆遺蹟（ドム遺跡）・1」另一側的下層。走看見蝙蝠的路前進，途經怪昇降地板先不要調查開關，繼續朝洞口前進來到「鐮姆遺蹟（ドム遺跡）・懸崖」踩地上的開關〈圖 97〉來使地面向外延伸，接著往回走調查〈圖 98〉的開關，則地板會往上升。



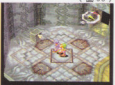
〈圖 95〉



〈圖 96〉



〈圖 97〉



〈圖 98〉

來到「鐸姆遺蹟(ドム遺跡)·懸崖」踩地上的開關〈圖 99〉，使對面的地板也向外延伸，回到圖 97 處的地方可走向對面的鐸姆遺蹟(ドム遺跡)·2·〈圖 100〉的右方是來到此地的路，要走到圖 100 左下角的路口，接著利用藤蔓來到「鐸姆遺蹟(ドム遺跡)·2」的下層，來到與〈圖 101〉相同的地方後朝右上的路口前進，調查昇降地板的開關，則地板會往下移動。

接著會來到可記錄的地方先記錄，進入房間內與此地的頭頭「卡尼梅迪(ガニメデ)」發生戰鬥〈圖 102〉，戰勝後進入頭頭身後的門可來到鐸姆遺蹟(ドム遺跡)·幻影之間(幻影の間)，進入後會看見與「薩爾多遺蹟(サルト遺跡)」所見到相同的光球，順原路返回外面，回程的途中會遇見受傷的亞人。

爲了要救助受傷的亞人，於是需要磺胺草(サルファ草)。由菲娜(フィーナ)的家沿著下方前進，來到有柵欄的地方〈圖 103〉，調查柵欄然後進入「藥草山(藥草の山)」。

此山中有許多「白磺胺草(しろいサルファ草)」，此行目的要找到「紅磺胺草(あかいサルファ草)」，要多利用俯視點〈圖 104〉但主角們需要的則是找出「紅磺胺草(赤いサルファ草)」〈圖 105〉，回到菲娜(フィーナ)的家，治好亞人後，到屋外與亞人談話，加萊爾軍(ガーライル軍)的三個女中尉會出現並將主角一行人捉了起來。



〈圖 99〉



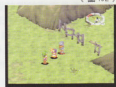
〈圖 100〉



〈圖 101〉



〈圖 102〉



〈圖 103〉



〈圖 104〉



〈圖 105〉

鏡鐮入獄後在牢內調查鐵管〈圖 106〉，往右下方向前進，到〈圖 107〉的扇門前，進入房內將士兵打昏取得鑰匙，但被人發現後又再度落入獄中，之後取得鑰匙〈圖 108〉，救出菲娜（フィーナ）與絲絲（スー）後往右走進入「加萊爾軍（ガーライル軍）基地・兵營」，利用記錄點



〈圖 106〉



〈圖 107〉



〈圖 108〉



〈圖 109〉

旁的鐵桶與木箱爬進通風管〈圖 109〉，一直向前爬進入「加萊爾軍（ガーライル軍）基地・地下倉庫」，聽到亞人的聲音，繼續向前爬行，當來到一扇門前調查右方的開關後依「右、右、左、左、下、上、下、上」輸入密碼開門。



〈圖 110〉

進入房間內調查鐵籠子旁的開關〈圖 110〉救出亞人離開此地，走到通風管的房間時，打倒莎琪（サキ）中尉取得「萬能鑰匙（マスターキー）」〈圖 111〉，接著要找到上樓的樓梯，正要上樓時見到娜娜（ナナ）中尉，將她打倒後上樓。到達基地外面朝右走順著牆邊一直走會見到蜜歐（ミオ）中尉，將她打倒，進入「軍用列車調度場（軍事列車操車場）」，登上列車乘著軍用列車飛馳而去，繆列上校（ミュールン大佐）也開始發動戰艦飛機追擊〈圖 112〉，〈圖 113〉。



〈圖 111〉



〈圖 112〉

【加萊爾軍來襲！！】

在軍用列車與亞人雷姆（レム）談話選項玩家自選，往列車內前進將擋路的士兵打倒，回到列

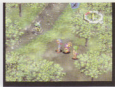


〈圖 113〉

車控制室後調查煞車器〈圖 114〉，最後列車停在「霧之樹海（霧の樹海）」循著俯視點向前進到達〈圖 115〉，由放置錢袋的小河處可走到對岸，再往前走一會兒就到達「魯克之村（ルクの村）」，與在村口的雷姆（レム）談話後，移動到雷姆的家（レムの家）〈圖 116〉，與屋內的人



〈圖 114〉



〈圖 115〉



〈圖 116〉



〈圖 117〉

談話，再到村長家〈圖 117〉與村長談話，由村中靠近記錄點的門向外走進入「光神之山（光神の山）·山麓（ふもと）」在〈圖 118〉處走中央向上方的路（有方型物的正上方），再轉向走〈圖 119〉左方的路向上前進到達「光神之山（光神の山）·山頂」，取得「光神之酒（光神の酒）」〈圖 120〉。



〈圖 118〉



〈圖 119〉

回到魯克之村（ルクの村）與村長談話四次，移動到「雷姆的家（レムの家）」與雷姆（レム）身後雷姆（レム）的媽媽談話選一可回復休息，用餐時間與菲娜（フィーナ）、絲絲（スー）談話數次，接著加萊爾軍（ガーライル軍）來襲，朝「光神之山（光神の山）·山頂」前進保護「光之神像（光の神像）」，一路上與小囉嘍大打出手，到達山頂時見到加萊爾軍（ガーライル軍）的莉茵（リーン）中尉，她竟然是菲娜（フィーナ）的姊姊。



〈圖 120〉

【村長的贈禮「除霧之果」】

救回一半的光之神像（光の神像），村長將



〈圖 121〉

『除霧之果（霧よけの實）』送給詹斯汀（ジャスティン）一行人〈圖 121〉，回到村中由〈圖 122〉處朝「霧之樹海（霧の樹海）」前進〈圖 123〉，在「霧之樹海（霧の樹海）」東側 1「看著指針走可走到「霧之樹海（霧の樹海）」東側 2」，經過小河來到一處路口菲娜（フィーナ）會提出在此紮營，與菲娜（フィーナ）和絲絲（スー）談話數次。

接著繼續前進到俯視點〈圖 124〉朝左方前進，來到一處淺灘渡過石頭，到達〈圖 125〉向左上方走，來到〈圖 126〉時向前走，在分歧路線朝右走（兩次分歧路口皆朝右前進），可來到另一處的小河渡過石頭來到「霧之樹海（霧の樹海）」東側 3，見到俯視點〈圖 127〉走左方的路接著看指針前進可來到一處記錄點，朝上坡的路前進見到「世界盡頭（世界の果て）」巨大牆壁。來到「世界盡頭（世界の果て）」01 向上前進，一路上有許多小陷阱，當來到〈圖 128〉處的時候走進方形的洞中〈圖 129〉，接著向左走調查探索點〈圖 130〉，進到「世界盡頭（世界の果て）」02 走左方的樓梯，一路走朝上的樓梯最上方來到探索點〈圖 131〉可前往「世界盡頭（世界の果て）」



〈圖 122〉



〈圖 123〉



〈圖 124〉



〈圖 125〉



〈圖 126〉



〈圖 127〉



〈圖 128〉



〈圖 129〉



〈圖 130〉

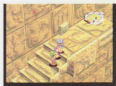


〈圖 131〉

03」，在紮營時與菲娜（フィーナ）、絲絲（スー）談話數次，繼續前進調查〈圖 132〉的石頭開關（往後還有石頭開關），再乘石板移動（要走到石板末端石板才會向上昇）。

來到「世界盡頭（世界の果て）・04」將岩石人引到搖搖欲墜的巨石下方，調查最上方的石像〈圖 133〉等它飛走後，調查地上的石開關，接著迎戰（ハニワどり）將它打倒後調查一旁的探索點，登上「世界盡頭（世界の果て）・05」此地大致與其他石壁有相同的謎題，最上方找到探索點〈圖 134〉可登上「世界盡頭（世界の果て）・06」在此處先紮營，與菲娜（フィーナ）、絲絲（スー）談話數次後，繼續前進要避開地板上白色的光點，向上走會找到另一個探索點，到達「世界盡頭（世界の果て）・07」。

朝右走，來到看見地上有一袋錢的地方，打開旁邊的石開關，繼續前進到〈圖 135〉踏地上的石開關，回程會遇上「翡翠泥偶鳥（エメラルドハニワ）」打倒後，由石板的右方向下跳，之後朝左步上樓梯，又會見到「泥偶鳥（ハニワどり）」打倒它後可前往「世界盡頭（世界の果て）・08」，接著要緊靠住牆壁前進，再往上一層見到〈圖 136〉，快跑到有小洞處的前面再馬上折回來就不會被打中。盡頭可處登上「世界盡頭（世界の果て）・09」時有三隻怪鳥分別是「翡翠泥偶鳥（エメラルドハニワ）」×2、「泥偶鳥（ハニワどり）」×1，打倒後按下開關，便可進入「世界盡頭（世界の果て）・10」，朝左方前進〈圖 137〉詹斯汀（ジャスティン）一行人會在此紮營休息與菲娜（フィーナ）和絲絲（スー）談談話，天



〈圖 132〉



〈圖 133〉



〈圖 134〉



〈圖 135〉



〈圖 136〉



〈圖 137〉



〈圖 138〉

亮後走往上的樓梯
見到〈圖 138〉到壁
上時一行人被怪機
械拋到巨牆之下
〈圖 139・140〉。



〈圖 139〉



〈圖 140〉

【劍士—卡特尹】

詹斯汀（ジャスティン）與菲娜（フィーナ）
安全的落在「飛龍之谷（飛龍の谷）・1」的
巨大樹葉之上，但是都沒見到絲絲（スー）的
蹤影，由靠近記錄點的路口向下走〈圖 141〉，
朝向巨大花朵的方向前進。



〈圖 141〉

來到俯視點後〈圖 142〉往下走進叢林，尋找到
另一處俯視點〈圖 143〉由旁邊的小灌木形成
的樓梯向下走，由於此地是叢林地區所以魔物
也十分的活躍，數量也很多，要小心的朝指針方
向前進，進入「飛龍之谷（飛龍の谷）・2」，來
到〈圖 144〉走右下的路前進，半途上發現絲絲
（スー）的鞋子「絲絲之鞋（スーのクツ）」〈圖
145〉，繼續前進到達一座由植物搭成的橋過
河，分歧路口朝左方前進不久見到啾啾（プーイ），
跟牠走進入「飛龍之谷（飛龍の谷）・3」來到
達德之村（ダイト）的劍士—卡特尹（ガドイン）
的家，與之發生戰鬥。



〈圖 142〉



〈圖 143〉

因卡特尹（ガドイン）
不怕魔法，所以只能
用劍來打倒他。



〈圖 144〉



〈圖 145〉

解開謎會後於晚餐時
間與所有人談話，與
卡特尹（ガドイン）談
話出現選項〈圖 14
6〉，玩家自選，第二
天後在卡特尹（ガド
イン）的家附近可找
到探索點〈圖 147〉。



〈圖 146〉



〈圖 147〉

在「飛龍之谷（飛龍の谷）」・3・登上植物旋轉樓梯〈圖 148〉・接著前進見到植物樓梯不要通過樓梯・向前走可通往「飛龍之谷（飛龍の谷）」・4・接著調查探索點〈圖 149〉繼續前進不久便來到飛龍之谷外・並進入「達德之村（ダイトの村）」〈圖 150〉。



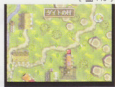
〈圖 148〉



〈圖 149〉



〈圖 150〉



〈圖 151〉

【最後試練・取得「勇者長矛」】

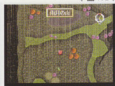
進到村內的旅人宿屋（旅人の宿）〈圖 151〉・住宿後第二天跟著卡特尹（ガドイン）走向村子的廣場・前往北方的「雨月之山（雨月の山）」〈圖 152〉・進到山中先朝左方前進・要利用蕈類當成梯子前進〈圖 153〉・由〈圖 154〉內見到綠色的水流會使人受傷・避開綠色毒水以蕈類當橋・朝指針的方向前進可到達「雨月之山（雨月の山）」・頂上・用橙色的蕈類當成梯子前進・在山上朝指針前進來到「雨月之塔（雨月の塔）」・1階〈圖 155〉。



〈圖 152〉



〈圖 153〉



〈圖 154〉



〈圖 155〉

進到塔內向左走可找到記錄點，由記錄點的地方朝左走，也就是由〈圖 156〉的左下方前進，來到了〈圖 157〉時調查右方的木桶，朝右走踏地上綠色的開關〈圖 158〉，上樓後前進到〈圖 159〉的樓梯來到「兩月之塔（兩月の塔）・2階」，爬繩子〈圖 160〉往下來到〈圖 161〉踏開關走旁邊的樓梯，調查樓上的開關〈圖 162〉，回到圖 156 處朝右上的樓梯上樓〈圖 163〉，來到盡頭的樓梯〈圖 164〉上樓後「兩月之塔（兩月の塔）・降雨之間（降雨の間）」要打倒「大毒蛇（サーベント）」牠的身體分成五個部份是個強敵，加油吧將牠打倒。順便一提，此地的迷宮的路線不止一條，玩家也可尋找是否有新的路線。



〈圖 156〉



〈圖 157〉



〈圖 158〉



〈圖 159〉



〈圖 160〉



〈圖 161〉



〈圖 162〉



〈圖 163〉



〈圖 164〉



〈圖 165〉

剩下的是最後試練，到寶座後方踏開關〈圖 165〉，登上石柱形成的樓梯「兩月之塔（兩月の塔）・命運之間（運命の間）」調查巨大石板之後選項自選〈圖 166〉，進入左方的星之鏡到最上方調查可取得「勇者長矛（勇者の



〈圖 166〉

ヤリ)・返回村莊與村長談話・詹斯汀(ジャスティン)朝飛龍座走上去調查將勇者長矛(勇者のヤリ)插在地上〈圖 167〉。

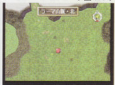
與卡特尹(ガドイン)談話後前往南方的「拉瑪山脈(ラーマ山脈)」〈圖 168〉・進到「拉瑪山脈(ラーマ山脈)・北」來到〈圖 169〉時朝左上方看見錢袋的方向前進後・分歧路口朝右走・來到「拉瑪山脈(ラーマ山脈)・南」紮營休息與同伴們聊聊天・與卡特尹(ガドイン)談話後選項玩家自選〈圖 170〉・登上纜車(按 C 鈕)來到〈圖 171〉時・再登上朝左方前進的纜車・接著乘指針方向的纜車前進便離開拉瑪山脈(ラーマ山脈)・到達「坎波之村(ガンボの村)」〈圖 172〉。



〈圖 167〉



〈圖 168〉



〈圖 169〉



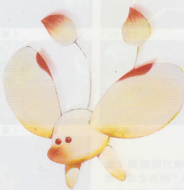
〈圖 170〉



〈圖 171〉



〈圖 172〉



【作亂的狂龍】

來到村長家〈圖 173〉找村長談話後選項玩家自選，在「歡迎帳篷（歡迎のテント）」內與村長談話兩次選二〈圖 174〉，早上離開宿屋前往「歡迎帳篷（歡迎のテント）」〈圖 175〉與村長談話出現選項選二〈圖 176〉，被村長用投石器送往「火山・山腰 1（火の山・中腹 1）」。

先找到〈圖 177〉處後朝上依指針的方向前進到達「火山・山腰 2（火の山・中腹 2）」，依指針的方向前進，中途會見到圓形的岩石，調查探索點〈圖 178〉，追著岩石可通過一處岩石形成的橋，在向前會與同伴會合，接著由會合點朝上方前進（上坡路），見到分歧路時皆往右轉（逢路右轉就對了），會來到〈圖 179〉的「雙木橋」，接著要朝左方走，到達「火山・山頂（火の山・山頂）」，接下來逢路向左轉最後會到達記錄點〈圖 180〉，記錄後朝指針方向前進，會遇到狂龍（マッドラゴン）將牠打倒後逃離此地。

回到村子內在「歡迎帳篷（歡迎のテント）」與村民一起同樂，與菲娜（フィーナ）的選項選二，再前往村子左下角的小島約會〈圖 181・182〉。



〈圖 173〉



〈圖 174〉



〈圖 175〉



〈圖 176〉



〈圖 177〉



〈圖 178〉



〈圖 179〉



〈圖 180〉



〈圖 181〉



〈圖 182〉

用餐時與同伴談話，離開後到〈圖 183〉與港口的兩人談話選項答一〈圖 184〉他們會帶詹斯汀（ジャスティン）一行人到「雙子塔（ツインタワー）」。



〈圖 183〉



〈圖 184〉

【關於光翼人…】

來到「雙子塔·海岸（ツインタワー·海岸）」依指針所示前進來到「雙子塔·南（ツインタワー·南）」，見到了加萊爾軍（ガーイル軍）的戰車，延著牆邊走前進到「雙子塔·西（ツインタワー·西）」一直到達「雙子塔·北（ツインタワー·北）」進入門內，四處走走很容易可找到〈圖 185〉的開關（按 C 鈕調查），繼續前進來到〈圖 186〉不要被陷阱夾傷，見到中途有戰車，朝壞掉戰車的那一側路口轉彎前進，找到〈圖 187〉的地方將開關打開，走到對面的路口前進到陷阱處繼續向前走。你也許已經產生疑問，此地看似先前走過的路，但請不要懷疑，路確實只是很像而已，向前進吧！



〈圖 185〉



〈圖 186〉



〈圖 187〉

到達「雙子塔·前庭（ツインタワー·前庭）」的入口與士兵談話選項自選，朝指針方向前進，來到「雙子塔·誘惑之間（ツインタワー·誘いの間）」見到三個女中尉走出來，進到屋內見到地上的魔法陣之後，朝屋外走在門口撞見繆列上校（ミュールン大佐）與莉茵茵中尉（リーン中尉），談話後出現選項〈圖 188〉，詹斯汀（ジャスティン）被傳送到「雙子塔·原罪之間（ツインタワー·原罪の間）」朝指針的方向前進，繆列上校（ミュールン大佐）與菲娜（フィーナ）談有關光翼



〈圖 188〉

人的事〈圖 189〉，詹斯汀（ジャスティン）與莉茵（リーン）在逃離魔物的攻擊後稍做停留休息〈圖 190〉。

到盡頭調查圓柱形的開關，詹斯汀（ジャスティン）與莉茵（リーン）來到塔頂〈圖 191〉，並取得『智慧徽章（知恵のメダル）』〈圖 192〉，來到記錄點旁朝看到的路口前進會找到菲娜（フィーナ），繼續前進會見到卡特尹（ガドイン）與絲絲（スー），會合後離開此地朝「雙子塔・海岸（ツインタワー・海岸）」移動，乘船返回坎波之村（ガンボの村）選一〈圖 193〉。

返回達德之村（ダイトの村）找村長〈圖 194〉，前往村子右方的「神隱之丘（神隠しの丘）」，來到此地要朝指針的方向前進，「神隱祠堂（神隠しのほこら）」進入「神隱之丘（神隠しの丘）」記錄點的左右各有一個石開關，面對圖騰石門時先踏左方的開關〈圖 195〉，調查〈圖 196〉寶箱可找到「銀鑰匙（ぎんのかぎ）」，此時四週的石柱紛紛倒塌，回到記錄點調查圖騰石門，進入門內打倒「殺戮機器（さつりくマシン）」。



〈圖 189〉



〈圖 190〉



〈圖 191〉



〈圖 192〉



〈圖 193〉



〈圖 194〉



〈圖 195〉



〈圖 196〉

登上其身後的昇降台(圖197)·來到一處有兩個開關與石柱前(圖198)·先踏右方的開關後·走右方的樓梯去踏山丘的開關(圖199)·再下來取「金鑰匙(きんのかぎ)」·回到記錄點踏圖騰石門右方的開關·前進見到不要進入有敵人出現的門·繼續向前走調查最後一扇門·當來到(圖200)的地方此處要快速跑步通過·不然會落入敵人堆裡·再向前進來一處昇降台·上去後要打倒「殺戮機器(さつりくマシン)」。



(圖197)



(圖198)



(圖199)



(圖200)



(圖201)



(圖202)

到達(圖201)處踏開關·此地要玩家自己猜·先看·先按三個並排的開關·若按錯了要按單側的那個開關兩次·可使並排開關復原·但它的位置會改變·當樓梯的高度對了還要再去按一次單側的開關如(圖202)便可通行·加油吧!最後可取得到「轉送之珠(轉送の玉)」(圖203)。



(圖203)

【習得劍技「龍陣劍」】

返回達德之村(ダイトの村)到「雅瑪醫院(アルマ醫院)」(圖204)·帶絲絲(スー)前往「神隱之丘(神隠しの丘)」·朝上走來到入口處的洞口·調查洞內的裝置(圖205)·將絲絲(スー)送回パールの町·返回達德之村(ダイトの村)到宿屋找卡特伊(ガ



(圖204)



(圖205)

ドイン)・整裝後到「飛龍之谷・3 (飛龍の谷・3)」找到在家旁邊的卡特尹(ガドイン)〈圖 206〉,他要求要與主角決鬥・勝負分曉後・接著卡特尹(ガドイン)傳授主角劍技「龍陣劍」,回到達德之村(ダイトの村)的海邊(圖 207),和雅瑪(アルマ)醫生談話後選項自選(圖 208)可乘海龍船出航(圖 209・210)。



〈圖 206〉



〈圖 207〉



〈圖 208〉



〈圖 209〉



〈圖 210〉

在海上與菲娜(フィーナ)談話選項玩家自選(圖 211),聊著聊著忽然由船頭傳來一個聲響,由海中救起一個人(圖 212),爲了救人來到「海賊島(海賊の島)」,先朝左方走,看到長青苔的木樁時,朝木樁的方向前進,不久來到「海賊巢穴(海賊のアジト)」進入後遇見「鬚牙鯨(ニタリクジラ)」,將牠打倒後小島就沉掉了。航行了一些時候見到了陸地(圖 213)。



〈圖 211〉



〈圖 212〉



〈圖 213〉

接下來出現更換 CD 的訊息,先按 C 鈕一次,接著記錄後再按 OPEN 打開主機的蓋子換上第二片 CD,再選主機畫面左上角的ゲームスタート(遊戲開始)再按一次 C 鈕讀取後即可開始遊戲。

【熱血少年・藍波】

詹斯汀（ジャスティン）與菲娜（フィーナ）乘的船靠岸後，離開船依指針的方向朝森林前進，來到〈圖 214〉，在圖中的兩朵大花可將主角們拋射到固定的地區，不要理會它，來到此區向左上方走，靠近上方側的森林見到〈圖 215〉經過後朝右走，見到深綠色的草地時，此地有會攻擊人的樹枝，繼續向右方走會見到〈圖 216〉的地形就走到正確的路，再來可找到基特（ギド）〈圖 217〉。

來到基特的家中談話時選項玩家自選，之後朝右一直走進到「原始森林・2（未開の森・2）」，跟著指針前進到〈圖 218〉調查後，越過湖面向前進移動到〈圖 219〉的地方時，由左下方深色的地方前進接著越過小水溝〈圖 220〉再越過湖面一次，接著會見到〈圖 221〉的人，再向前進入「原始森林・3」落入陷阱與藍波（ラップ）吵了一架，但還是幫助他們，將特倫特（トレント）打倒，藍波加入小隊成為同伴後，接著朝小孩子的方向前進「原始森林・4」朝指針前進便會來到出口，來到卡夫村（カフーの里）〈圖 222〉。



〈圖 214〉



〈圖 215〉



〈圖 216〉



〈圖 217〉



〈圖 218〉



〈圖 219〉



〈圖 220〉



〈圖 221〉



〈圖 222〉

來到村內到長老家〈圖 223〉與長老談話後，到村外前往「石之森(石の森)」〈圖 224〉到「石之森・1」〈圖 225〉，由此朝右上方前進，來到「石之森・2」，到達了〈圖 226〉時，朝正上方前進，當來到〈圖 227〉後走最右方的路，接著要朝指針的方向前進便可到達目的地「災禍之塔(禍いの塔)」。



〈圖 223〉



〈圖 224〉

【打倒肌肉女・蜜姐】

來到「災禍之塔(禍いの塔)」軍之倉庫(軍の倉庫)〈圖 228〉調查門以後屋內有記錄點，由左方朝右前進會見到蜜姐(ミルダ)，將她打倒後，她會加入隊伍，接著朝指針走，可進入「災禍之塔・1樓」〈圖 229〉，進到塔中朝右移動通過一道門後，再向前一此會見到一扇門進入可見到探索點〈圖 230〉，參考指針向前走過幾扇自動門後會見到通往「災禍之塔・2樓」的樓梯〈圖 231〉。



〈圖 225〉



〈圖 226〉



〈圖 227〉



〈圖 228〉

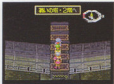


〈圖 229〉



〈圖 230〉

朝東前進要看〈圖 232〉指針的外框，外框紅色部份是北，主角面朝的是東，主角的右邊是南，主角的背則是西。認清東



〈圖 231〉



〈圖 232〉

西南北後，朝東前進接著向北走，進入一扇自動門後下樓，來到「災禍之塔・1樓」離開樓梯的房間，繼續前進可找到一扇自動門，進入門後要小心此房間內的陷阱，不要觸碰到柱子間的光束〈圖 233〉，進入北面的自動門，調查探索點〈圖 234〉，再由原路返回 2F，來到 2F 後要看著指針的反方向前進可來到〈圖 235〉的自動門，進入後不要踏到紅色的地板〈圖 236〉，繼續向前走來到最後的房間調查探索點〈圖 237〉。

回到中央地區北面，原先會自動關閉的門就不會關上了，由此前往「災禍之塔・3樓」，在 3F 的記錄點旁有兩個開關〈圖 238〉，在對角處也有另兩個開關與樓梯，以上兩處的開關調查後會出現「オンのまま（保持原狀）」與「オフにする（關掉）」，平常開關是開著的並呈現發光，若將其中一個開關關掉，附近四扇關閉的門其中有一扇會打開，房間內可找到一些道具，記得最後要將所有的開關復原，才能前往「災禍之塔・最頂樓實驗室」〈圖 239〉，到達實驗室會見到「蓋亞（ガイア）」〈圖 240〉，將「ガイアバトラー」打倒後得到「蓋亞之芽（ガイアのめ）」〈圖 241〉，接著返回卡夫村（カフーの里）。



〈圖 233〉



〈圖 234〉



〈圖 235〉



〈圖 236〉



〈圖 237〉



〈圖 238〉



〈圖 239〉



〈圖 240〉



〈圖 241〉

回卡夫村（カフーの里）與村長談話・將蓋亞之芽（ガイアの芽）交給村長・與宿屋主人談話選一〈圖 242〉・用餐時間與同伴們聊天・當菲娜（フィーナ）離開後・接著前往宿屋的後方荷木廣場（ホムの木廣場）・來到最深處與菲娜談話・此時突然一聲巨響・立刻回卡夫村找村長談話・中途與小囉囉發生戰鬥・然後到村莊地圖的最左上角會遇到莉茵（リーン）〈圖 243〉・事件結束後到此地的中央處與村長談話・然後到宿屋去吃飯・隔天先與村長談話後離開此地・即可進入吉魯沙漠（ジール砂漠）〈圖 244〉。



〈圖 242〉



〈圖 243〉



〈圖 244〉



〈圖 245〉



〈圖 246〉

【前進異次元空間】

由「吉魯沙漠・北（ジール砂漠・北）」往指針方向一直走即可來到「吉魯沙漠・南」・然後由記錄點朝左方走〈圖 245〉・來到一處砂坡地・順時鐘方向走・要注意指針的方向前進不久便可離開沙漠進入「吉魯帕頓（ジールバドン）」〈圖 246〉。



〈圖 247〉



〈圖 248〉

來到「吉魯帕頓鎮（ジールバドンの街）」先前往宿屋〈圖 247〉與櫃台說話後・走出屋外後再回到宿屋與櫃台談話後選一・用餐時與同伴們談談話・然後離開此地進入「沙巴那原野（サバナ原野）」〈圖 248〉・由原野依指針的方向前進・再進入「普利南高原（ブリナン高原）」〈圖 249〉・進到「普利南高原」先朝左方前進・來到一個雪地有許多敵人奔跑處・再朝指針方



〈圖 249〉

進可到達，「普利南高原·北」(圖 250)，接著朝高處走即沒錯，見到冰塊調查後可打破冰進到「普利南高原·南」，見到(圖 251)調查後可將冰清除，當來到了(圖 252)調查後可利用大雪球來造路。

離開高原進入「雷努之村(レーヌの村)」(圖 253)，進入村子後直走即會有劇情發生，與達林(ダーリン)談話選項玩家自選(圖 254)接著往右走來到迪林之家(デーリンの家)(圖 255)，與迪林談完話後，接著來村的最左上角可找到大賢者·德林之家(ドーリンの家)(圖 256)，與德林談完話後，接著離開村子進入「雷努廢村(レーヌ廢村)」(圖 257)。

到「異次元空間·1」，不要看指針前進，記得不要走進重覆的屋子，一直走可來到不同的屋子，經過幾個屋子後，最後可找到「異次元空間·2」(圖 258)，來到「異次元空間·2」的記錄點，先朝指針的方



(圖 250)



(圖 251)



(圖 252)



(圖 253)



(圖 254)



(圖 255)



(圖 256)



(圖 257)



(圖 258)



(圖 259)

向前進〈圖 259〉，當見到分歧路口一律往右轉經過兩個右轉後，第三個右轉是走樓梯，最後會經過一道影子橋〈圖 260〉向左轉，來到〈圖 261〉處走到最末端可傳送到〈圖 262〉，此時要朝指針方向前進，可在許多門的地方找到一扇可進入「異次元空間・3」的門〈圖 263〉。



〈圖 260〉



〈圖 261〉



〈圖 262〉



〈圖 263〉

看指針前進可來到「異次元空間的中心」入口〈圖 264〉，進入後馬上發生戰鬥，將「守門蓋亞（ガイアバトラー）」打倒後前往對面開寶箱可獲得「知識之角（知識のツノ）」。離開異次元空間後回大賢者・德林之家（ドーリンの家）與德林談話，告別蜜坦（ミルダ）離開此地前往「吉魯帕頓（ジールパドン）」〈圖 265〉。



〈圖 264〉



〈圖 265〉



〈圖 266〉

【尋找知識徽章】

到噴水處〈圖 266〉，忽然有長耳族（モゲ族）的人來談話。前往左上區長耳族・長老之家（長老の家）〈圖 267〉，談話選項玩家自選之後基特（ギド）會加入，然後前往噴水處進入「地下遺蹟」出現選項，選二〈圖 268〉。



〈圖 267〉



〈圖 268〉

來到〈圖 269〉順左方的路走，分歧路口處向左轉，可來到〈圖 270〉朝左下方的路前進，會來到「地下遺蹟・2」，接著繼續延著路前進直到下樓梯後朝指針前進，來到〈圖 271〉調查紅色開關，俯視點的右方還有一個相同的裝置，從有俯視點的紅開關的門走樓梯可到乘坐浮板台子處，目標朝對面的平台走去〈圖 272〉接著朝指針前進來到〈圖 273〉，繼續乘坐浮板前進到記錄點「地下遺蹟・1」，往指針的方向可找到進入「地下遺蹟・神殿1樓」，途中與「魯因卡達（ルインガーダー）」發生戰鬥，將牠打倒後前往「地下遺蹟・神殿2樓」，走過光橋調查〈圖 274〉可獲得「知識徽章（知識のメダル）」。

回程走到浮板處因路不通，又見到加萊爾軍（ガーイル軍）來到遺蹟，此刻只好往回走，來到神殿前的路口處會自動往下跳，經由道路前往「地下遺蹟・3」，途中會發生自動劇情〈圖 275・276・277〉，能行動後朝「地下遺蹟・4」，來到半途中又發生自動劇情〈圖 278〉，之後只剩詹斯汀（ジャスティン）獨自一人，由記錄點朝「地下遺蹟・地下2樓」前進，依指針方向前進，到達「地下遺蹟・地下1樓」後，繼續依指針方向前。



〈圖 269〉



〈圖 270〉



〈圖 271〉



〈圖 272〉



〈圖 273〉



〈圖 274〉



〈圖 275〉



〈圖 276〉



〈圖 277〉



〈圖 278〉

進 每個分歧路線要加以確認有幾條分歧路線，最後要來到「地下遺蹟・地下4樓」。途中與繆列(ミュールン)談話，然後調查中央的光體(圖279)即可來到出口。



(圖279)

劇 情後來到戰艦上，進入戰艦內(圖280)，由「空中戰艦・通路」走到(圖281)處調查後便可通過，朝指針的方向前進會來到「空中戰艦・機關室」，接著到達「空中戰艦・控制室(コントロールルーム)」朝指針走會見到三人組女中尉莎琪(サキ)、蜜歐(ミオ)、娜娜(ナナ)，將她們打倒後，繼續朝指針前進會到(圖282)接著來到單行道，劇情截至空中戰艦解體，詹斯汀(ジャスティン)向前走來到「空中戰艦・秘密通路」，再向前進入「空中戰艦・艦首通路」，最後走到「空中戰艦・司令室」調查門後便可進入，自動劇情過後。



(圖280)



(圖281)

來 到「空中戰艦・艦首通路・外」，然後進入「空中戰艦・秘密通路」再走過一段「空中戰艦・艦首通路・外」。最後進入「空中戰艦・脫出飛機彈射裝置(カタバルト)」，來到這裡詹斯汀(ジャスティン)要做好準備與巴魯(バル)戰鬥，勝利後與菲娜(フィーナ)談話，接著進入劇情(圖283)。



(圖282)

離 開「普利南(プリナン高原)・北」，回雷努之村(レーヌの村)先前往蜜姐(ミルダ)的家先找達林(ダーリン)談話，再到村子左上角找德林(ドーリン)談話，然後前往此村正中央的上方(圖284)進入「虹之山・山麓(虹の山・ふもと)」，此地的繩索看似複雜但只要小心前進便不困難了，經過繩索區來到(圖285)的時候，向上方走可來到「虹之山(虹の山)・頂上」，往頂上的路途會經過



(圖283)



(圖284)



(圖285)

過一座獨木橋後向左轉穿過一道瀑布，再經過一道繩索，最後通過彩虹（圖 286）到達「空中都市亞倫特（アレント）·神聖庭園」（圖 287），中途遇上「大蛇（オロチ）」將牠打倒後，可乘坐（圖 288）的交通工具向前走不久與「須佐之男（スサノオグレート）」發生戰鬥，將牠打倒後，依指針的方向前進接著要迎戰「幻龍（げんりゅう）」。



〈圖 286〉



〈圖 287〉



〈圖 288〉



〈圖 289〉



〈圖 290〉

【神殿內的里愛】

經過一連串的戰鬥，最後進入亞倫特神殿（アレント神殿）·禮拜堂，並見到了許多的里愛（リエーテ），與所有的里愛談話，然後進入教王之間（教王の間）與里愛談話後會加入。

離開空中都市（圖 289）回到地上降落在「沙巴那原野（サバナ原野）」，離開沙巴那原野，然後進入「魯傑特山脈（ルゼット山脈）」，由「魯傑特山脈·西」參考指針的方向可走到「魯傑特山脈·東」，從東參考指針的方向離開山脈，進入「軍事要塞」（圖 290）。

【蓋亞的真面目】

進入「軍事要塞 J・1 樓機庫（格納庫）」〈圖 291〉，來到機庫後向右走，進入「軍事要塞 J・2 樓士官居住區」〈圖 292〉，接著進入「軍事要塞司令室」〈圖 293〉，然後進入側面的「作戰室」〈圖 294〉與躺在地上的人談話，接著調查靠牆角上方的光翼人像，進入「秘密地下室」。

往前走會遇到繆列（ミュレン）及莉茵（リーン）與其談話後，由繆列身旁的樓梯下去會來到「地下鐵道遺蹟・1」〈圖 295〉，進入記錄點旁的車廂，向右走後可前往另一側〈圖 296〉，進入「地下鐵道遺蹟・2」後跟著地上的路前進，接著進入「地下鐵道遺蹟・3」馬上環顧一下四週會看見有一座樓梯，之後再向前走便可到達記錄點〈圖 297〉的區域，最後進到「蓋亞（ガイア）・卵體之間（卵體の間）」，調查中央的裝置後地板會往上昇，當地板停止昇降時會遇到巴魯（バル）與其談話後會進入戰鬥，並將他打倒。

離開空中戰艦・繆列（ミュレン）的房間，經控制室前往上部艦橋與繆列談話，接著前往「野戰紮營地（野戰キャンプ地）・1」，先到「士官帳篷（士官テント）」〈圖 298〉與菲娜（フィーナ）談話，接著前往「作戰司令室」〈圖 299〉與莉茵（リーン）談話，之後由記錄點旁離開前往吉魯帕頓（ジールパトン）。



〈圖 291〉



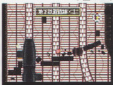
〈圖 292〉



〈圖 293〉



〈圖 294〉



〈圖 295〉



〈圖 296〉



〈圖 297〉



〈圖 298〉



〈圖 299〉

進入吉魯帕頓（ジールパドン）後解救村人。在下列圖中的中央各有兩處分別有兩個紫色點是敵人的位置〈圖 300〉〈圖 301〉，一段劇情後先與〈圖 302〉的人談話，忽然間傳來巨響，接著朝〈圖 303〉的出口（右方）前進，遇到「守門蓋亞（ガイアバトラー）」後會自動進入戰鬥。劇情過後要先前往「長耳族之屋（モゲの宿）」〈圖 304〉，接著又進入自動劇情。



〈圖 300〉



〈圖 301〉



〈圖 302〉



〈圖 303〉



〈圖 304〉



〈圖 305〉

進入「魯傑特山脈（ルゼット山脈）」參考指針方向前進，此時劇情中蓋亞（ガイア）暫時停止活動〈圖 305〉，參考指針方向前往「軍事要塞」，此時山上的魔物也變得很強，要小心應戰，當來到「軍事要塞」〈圖 306〉，進入「1樓機庫（1階格納庫）」，然後走到旁邊的「2樓士官居住區」，接著進入「司令室」，然後進入「管制室」〈圖 307〉，劇情過後與繆列（ミュレン）和同伴們談話，然後詹斯汀（ジャスティン）一人由管制室中途樓梯的門進入蒸氣砲機關部，然後到達屋頂見到莉茵（リーン）〈圖 308〉。



〈圖 306〉



〈圖 307〉



〈圖 308〉

劇情後先與同伴們談話，然後跟穆列（ミュールン）進入「旅人宿舍」（モゲの宿）。劇情後再與同伴談話，然後去「基特的家（ギドの家）」〈圖 309〉與基特談話。回到「旅人宿舍」（モゲの宿）時已看不見菲娜（フィーナ）了。前往「野戰紮營地（野戦キャンプ地）」〈圖 310〉，來到「野戰紮營地・2」時會見到菲娜。劇情經過後離開此地，前往「沙巴那原野（サバナ原野）」〈圖 311〉，詹斯汀會回到「吉魯帕頓（ジールバドン）」，來到街的〈圖 312〉處與基特談話，然後之前加入過的同伴們都會來到此地會合〈圖 313〉。



〈圖 309〉



〈圖 310〉



〈圖 311〉



〈圖 312〉



〈圖 313〉



〈圖 314〉



〈圖 315〉

接著進入「精靈之門」可來到「精靈之聖地」，來到此地的記錄點時〈圖 314〉朝右走是前往目標的正確路線，但是其他路可找到一些不錯的東西，當來到〈圖 315〉時，要不斷的嘗試直到完成如〈圖 316〉，最後與魔法皇帝戰鬥，戰勝後即可登上樓梯步入「真理室（真理の部屋）」，要調查石階方能一步步向上走最後可取得「精靈之劍」，此時的蓋亞（ガイア）也已成長成為最終形態〈圖 317〉。



〈圖 316〉



〈圖 317〉

【最終的決戰】

接著要趕到「軍事要塞J」，進入「1樓機庫（格納庫）」四處看看可找到一個洞穴，進入後到達「光翼人地下街・1」，朝指針前進會來到「地下街・2」〈圖 318〉然後要注意一下樓下見到的門（調查後可進入）〈圖 319〉，進入後繞一段路可通往〈圖 320〉調查柱子後下樓來到「地下街・3」，其他的路是取得最後防具的路，指針的路是通往柱子，在途中會見到〈圖 321〉調查後會出現道路，見到〈圖 322〉時要調查地上方形物的中心點，到路的盡頭調查柱子可通往「地下街・4」，到達地下街・4 要由〈圖 323〉記錄點與「寄放處」中間的門進入，打倒「守門蓋亞（ガイアバトラー）」便可通過，調查中心點可改變通路方向〈圖 324〉，繼續前進調查牆壁後可到「地下街・5」，接著詹斯汀與繆列（ミューレン）上校一對一決戰，劇情進行到最後由樓梯進入蓋亞（ガイア）的體內。

來到「蓋亞・1」中途要打倒「植物蓋亞（ガイアトレント）」，攀登繩索進到「蓋亞・2」朝指針方向進入「蓋亞・3」接下來的路較複雜玩家要不斷的變換視點才能找到前進的路，最後要靠玩家自己判斷來前進，找出通往「蓋亞・4」的路之後會遇上「裝甲蓋亞（ガイアアーマー）」，將牠打倒後調查〈圖 325〉的探索點後由入口右方的新通路進入，接下來的路也不容易前進，找



〈圖 318〉



〈圖 319〉



〈圖 320〉



〈圖 321〉



〈圖 322〉



〈圖 323〉

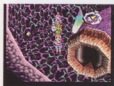


〈圖 324〉



〈圖 325〉

到記錄點時〈圖 326〉，調查入口的圓形地面，先打倒巴魯（パール）之後，乘氣泡來到「蓋亞中心（ガイア・コア）」的就是最後一戰，迎戰最後的敵人「核心蓋亞（ガイアコア）」與 2 匹「梅蓋亞（メガイア）」，打倒後還要再決戰「邪惡蓋亞（イビル・ガイア）」經過一番苦戰後將其打倒讓邪惡的根源永遠消失。至此蓋亞化成一棵參天古木，世界的齒輪再次啟動，精靈重返人間，開始了人類的另一段新歷史……



〈圖 326〉

與蓋亞經過一番死鬥之後，壯大的冒險故事在此也將告一段落……

詹斯汀的冒險歷程轉眼之間已經過了十年，在緩緩的輪船汽笛聲下棕櫚港依舊，來往的旅人絡繹不絕，和著這樣的情景等待著的絲絲相形之下顯得毫不起眼，就在此時靠岸的輪船汽笛在度響起，由船上奔下嬉鬧的五個孩童引起了絲絲的注意，就在此時船上出現了兩個似曾相識的身影，將絲絲的視線緊緊的鎖住，是詹斯汀，是詹……「詹～斯～汀」在絲絲的呼喚聲中，詹斯汀和菲娜帶著五個淘氣的小鬼返回了棕櫚鎮，為這一連串的冒險旅程劃下了完美的句點。

~ END ~





詹斯汀

(ジャスティン)

魔法 LEVEL 1

魔法名	消費MP	修得條件	対象	效果
グーン	1	火 LV1	敵範囲	使火輪延燒進行攻撃
ライガ	11	火 LV5、風 LV4	敵範囲	使電球放電攻撃
ヒューイ	2	風 LV1	敵範囲	以銳利的風刀攻撃
シャキア	2	風 LV3、水 LV2	敵1體	冰柱的突刺攻撃
ピキン	3	風 LV6、水 LV5	敵全體	以連身體都會凍僵的寒冷降低移動力
ケロマ	1	水 LV1	味方1人	回復少許HP
ムニャ	2	水 LV3	敵全體	以甜泡泡催眠
キュール	1	水 LV3、地 LV2	味方1人	以練之力解毒
ディガン	1	地 LV1	味方全員	收集地之力提升防禦力
ズンガ	7	地 LV7、火 LV6	敵範囲	引起爆炸進行攻撃

魔法 LEVEL 2

魔法名	消費MP	修得條件	対象	效果
ヴァンフレイム	4	火 LV4	敵範囲	刮起巨大火柱進行攻撃
ヴァンストライク	5	火 LV7B	敵1體	以4個灼熱之炎進行攻撃
ライデン	13	火 LV10、風 LV9	敵全體	以燒盡一切的閃電進行攻撃
ヒュースラッシュ	6	風 LV6	敵全體	以強力的龍捲能量進行攻撃
コルデ	3	風 LV10、水 LV8	敵1體	以連心都會凍僵的寒冷降低移動力
シャキード	14	風 LV10、水 LV12	敵全體	以鑽石塵攻撃
ミケロマ	4	水 LV5	味方全員	回復少許HP
ケロママ	3	水 LV8	味方1人	回復許多HP
グラギン	3	地 LV3	敵範囲	呼叫大地能量進行攻撃
ズンデオ	10	地 LV10、火 LV10	敵全體	叫出熔炎進行攻撃

魔法 LEVEL 3

魔法名	消費MP	修得條件	對象	效果
ヴァンフレア	7	火 LV9	敵全體	以燃燒的火球攻擊一切
ヘルヴァーナ	8	火 LV25	敵1體	以地獄業火燒盡一切
リュウライ	20	火 LV21、風 LV19	敵全體	如龍般的閃電攻擊
テンライ	13	火 LV19、風 LV15	敵1體	從天而降的神聖閃電攻擊
ヒューネルン	8	風 LV23	敵味方全體	將一切捲入・只攻擊敵人
ヨミ	6	水 LV16	味方1人	回復戰鬥不能
ミケロマキム	12	水 LV20	味方全員	大幅回復HP
ハルベール	5	水 LV19、地 LV16	味方1人	解開所有狀態異常
グランジオ	12	地 LV19	敵全體	引起大地震進行攻擊
デズン	18	地 LV20、火 LV18	敵全體	引起大爆炸進行攻擊



糸糸

(スー)

魔法 LEVEL 1

魔法名	消費MP	修得条件	対象	效果
ヴァーン	1	火 LV1	敵範囲	使火輪延焼進行攻撃
ライガ	11	火 LV5・風 LV4	敵範囲	使電球放電攻撃
ヒューイ	2	風 LV1	敵範囲	以銳利的風刀攻撃
シャキア	2	風 LV3・水 LV2	敵1體	冰柱的突刺攻撃
ケロマ	1	水 LV1	味方1人	回復少許HP
ムーニャ	2	水 LV3	敵全體	以甜浴泡催眠
キュール	1	水 LV3・地 LV2	味方1人	以綠之力解毒
ディガン	1	地 LV1	味方全員	收集地之力提升防禦力
デフロス	3	地 LV6	敵全體	擊碎地之力降低防禦力
ズンガ	7	地 LV7・火 LV6	敵範囲	引起爆炸進行攻撃

魔法 LEVEL 2

魔法名	消費MP	修得条件	対象	效果
ヴァンフレム	4	火 LV4	敵範囲	刮起巨大火柱進行攻撃
ヴァンストライク	5	火 LV18	敵1體	以4個灼熱之炎進行攻撃
ライデン	13	火 LV10・風 LV9	敵全體	以燒盡一切的閃電進行攻撃
ヒュースラッシュ	6	風 LV6	敵全體	以強力的龍捲能量進行攻撃
シン	3	風 LV12	敵1體	以真空封印魔法
シャキード	14	風 LV10・水 LV12	敵全體	以鑽石塵攻撃
ミケロマ	4	水 LV5	味方全員	回復少許HP
リフレス	3	水 LV12・地 LV10	味方1人	以自然的調和解開封技
グラギン	3	地 LV3	敵範囲	叫出大地能量進行攻撃
ズンデオ	10	地 LV10・火 LV10	敵全體	叫出熔炎進行攻撃

魔法 LEVEL 3

魔法名	消費MP	修得條件	對象	效果
ヴァンフレア	7	火 LV9	敵全體	以燃燒的火球攻擊全體
ヒューネルン	8	風 LV23	敵味方全體	將一切捲入・只攻擊敵人
フィオラ	2	風 LV8、水 LV10	敵1體	以魔法陣封住技
ブリズン	21	風 LV20、水 LV23	味方1人	使一定時間的損害無效化
ヨミ	6	水 LV16	味方1人	回復戰鬥不能
ミケロマキシム	12	水 LV20	味方全員	大幅回復HP
ビューネ	4	水 LV13、地 LV13	味方1人	以森林的生命力提升速度
ハルベール	5	水 LV19、地 LV16	味方1人	解除全部的狀態異常
グランジオ	12	地 LV19	敵全體	引發大地震進行攻擊
デズン	18	地 LV20、火 LV18	敵全體	引發大爆炸進行攻擊



菲娜

(フィーナ)

魔法 LEVEL 1

魔法名	消費MP	修得條件	對象	效果
ヴァーン	1	火 LV1	敵範圍	使火輪延燒進行攻擊
ヒューイ	2	風 LV1	敵範圍	以銳利的風刀進行攻擊
ランナ	1	風 LV2	味方範圍	因順風使移動力提升
シャキア	2	風 LV3、水 LV2	敵1體	冰柱的突刺攻擊
ケロマ	1	水 LV1	味方1人	回復少許HP
ムーニャ	2	水 LV3	敵全體	以甜泡泡催眠
キュール	1	水 LV3、地 LV2	味方1人	以綠之力解毒
ディガン	1	地 LV1	味方全員	收集地之力，提升防禦力
ワオ	3	地 LV5、火 LV5	味方1人	以熾烈之魂提升攻擊力
ときのもん	99	風LV99、水VL99	自分以外	讓時間停下

魔法 LEVEL 2

魔法名	消費MP	修得條件	對象	效果
ヴァンフレイム	4	火 LV4	敵範圍	捲起巨大的火柱進行攻擊
ヒュースラッシュ	6	風 LV6	敵全體	以強大的扇捲能量攻擊
シン	3	風 LV12	敵1體	以真空封印魔法
シャキード	14	風 LV10、水 LV12	敵全體	以鑽石塵攻擊
ミケロマ	4	水 LV5	味方全員	回復少許HP
ケロمام	3	水 LV8	味方1人	回復不少HP
ミケロمام	8	水 LV12	味方全員	回復不少HP
リフレス	3	水 LV12、地 LV10	味方1人	以自然的調和解除封技
グラギン	3	地 LV3	敵範圍	召來大地能量進行攻擊
せいめいのみ	28	水 LV23、地 LV22	味方全體	讓一切回復最佳狀態

魔法 LEVEL 3

魔法名	消費MP	修得條件	對象	效果
ヴァンフレア	7	火 LV9	敵全體	以燃燒的火球攻擊全體
リュウライ	20	火 LV21、風 LV19	敵全體	以龍狀閃電攻擊
フィオラ	2	風 LV8、水 LV10	敵1體	以魔法陣封技
ブリズン	21	風 LV20、水 LV23	味方1人	使一定時間的損害無效化
ヨミ	6	水 LV16	味方1人	回復戰鬥不能
ミケロマキシム	12	水 LV20	味方全員	回復大幅HP
ビューネ	4	水 LV13、地 LV13	味方1人	以森林的生命力提升速度
ハルベール	5	水 LV19、地 LV16	味方1人	解除全部的狀態異常
デズン	18	地 LV20、火 LV18	敵全體	引發大爆炸進行攻擊
おわるせかい	33	火 LV27	敵全體	讓一切化為烏有的攻擊

卡特伊

(ガドイン)

魔法 LEVEL 1

魔法名	消費MP	修得條件	對象	效果
ヴァーン	1	火 LV1	敵範圍	使火輪延燒進行攻擊
ディガン	1	地 LV1	味方全員	收集地之力・提升防禦力
デフロス	3	地 LV6	敵全體	擊碎地之力降低防禦力
ワオ	3	地 LV5、火 LV5	味方1人	以熾熱之魂提升攻擊力
ズンガ	7	地 LV7、火 LV6	敵範圍	引發爆炸攻擊

魔法 LEVEL 2

魔法名	消費MP	修得條件	對象	效果
ヴァンフレイム	4	火 LV4	敵範圍	捲起巨大的火柱進行攻擊
ヴァンストライク	5	火 LV18	敵1體	以4個灼熱之炎進行攻擊
グラギン	3	地 LV3	敵範圍	召來大地能量進行攻擊
マグネイド	4	地 LV12	敵1體	以強大的重力使之無法移動
メテオストライク	10	地 LV15、火 LV13	敵1體	從天空落下隕石進行攻擊
ズンデオ	10	地 LV10、火 LV10	敵全體	叫出瘴炎進行攻擊

魔法 LEVEL 3

魔法名	消費MP	修得條件	對象	效果
ヴァンフレア	7	火 LV9	敵全體	以燃燒的火球的攻擊全體
ヘルヴァーナ	8	火 LV25	敵1體	以地獄業火燒盡一切
グランジオ	12	地 LV19	敵全體	引發大地震進行攻擊
デズン	18	地 LV20、火 LV18	敵全體	引發大爆炸進行攻擊

藍波

(ラップ)

魔法 LEVEL 1

魔法名	消費MP	修得条件	対象	效果
ヴァーン	1	火 LV1	敵範囲	使火輪延焼進行攻撃
ヒューイ	2	風 LV1	敵範囲	以銳利的風刀攻撃
ランナ	1	風 LV2	味方範囲	乘風提升移動力
ケロマ	1	水 LV1	味方1人	回復少許HP
ムーニャ	2	水 LV3	敵全體	以甜泡泡催眠
ボズ	2	水 LV5、地 LV3	敵範囲	以猛毒覆蓋
ストラム	3	水 LV6、地 LV5	敵1體	吸取力量降低攻撃力
ディガン	1	地 LV1	味方全員	集中地之力提升防禦力
デフロス	3	地 LV6	敵全體	擊碎地之力降低防禦力
ワオ	3	地 LV5、火 LV5	味方1人	以熾熱之魂提升攻撃力

魔法 LEVEL 2

魔法名	消費MP	修得条件	対象	效果
ヴァンフレイム	4	火 LV4	敵範囲	刮起巨大火柱進行攻撃
ヴァンストライク	5	火 LV18	敵1體	以4個灼熱之炎進行攻撃
ライデン	13	火 LV10、風 LV9	敵全體	以殲盡一切的閃電進行攻撃
シン	3	風 LV12	敵1體	以真空封印魔法
シャキード	14	風 LV10、水 LV12	敵全體	以鑽石塵攻撃
ケロمام	3	水 LV8	味方1人	回復許多HP
クルル	1	水 LV10、地 LV10	敵1體	降下孢子引起混亂
マグネイド	4	地 LV12	敵1體	以強大的重力使之無法移動
メテオストライク	10	地 LV15、火 LV13	敵1體	從天空落下隕石進行攻撃
ズンデオ	10	地 LV10、火 LV10	敵全體	叫出熔炎進行攻撃

魔法 LEVEL 3

魔法名	消費MP	修得條件	対象	効果
ヴァンプレア	7	火 LV9	敵全体	以燃燒的火球攻擊全體
ヘルヴァーナ	8	火 LV25	敵1體	以地獄業火燒盡一切
リュウライ	20	火 LV21、風 LV19	敵全体	以龍狀閃電攻擊
ヒューネルン	8	風 LV23	敵味方全体	將一切捲入・只攻擊敵人
フィオラ	2	風 LV8、水 LV10	敵1體	以魔法陣封住技
ミケロマキシム	12	水 LV20	味方全員	回復大幅 HP
ビューネ	4	水 LV13、地 LV13	味方1人	以森林的生命力提升速度
ハルベール	5	水 LV19、地 LV16	味方1人	解除全部的狀態異常
グランジオ	12	地 LV19	敵全体	引發大地震進行攻擊
デズン	18	地 LV20、火 LV18	敵全体	引發大爆炸進行攻擊



里愛

(リエーテ)

魔法 LEVEL 1

魔法名	消費MP	修得條件	對象	效果
ヴァーン	1	火 LV1	敵範圍	使火輪延燒進行攻擊
ライガ	11	火 LV5、風 LV4	敵範圍	使雷球放電進行攻擊
ヒューイ	2	風 LV1	敵範圍	以銳利的風刀進行攻擊
ビキン	3	風 LV6、水 LV5	敵全體	以連身體都會凍僵的寒冷降低移動力
ケロマ	1	水 LV1	味方1人	回復少許HP
ボズ	2	水 LV5、地 LV3	敵範圍	以猛毒覆蓋
ストラム	3	水 LV6、地 LV5	敵1體	吸取力量降低攻擊力
ディガン	1	地 LV1	味方全員	收集地之力提升防禦力
ズンガ	7	地 LV7、火 LV6	敵範圍	引發爆炸進行攻擊
マジカルアート	11	火 LV12	敵1體	使描繪的畫實體化進行攻擊

魔法 LEVEL 2

魔法名	消費MP	修得條件	對象	效果
ヴァンフレイム	4	火 LV4	敵範圍	噴出巨大的火柱進行攻擊
ライデン	13	火 LV10、風 LV9	敵全體	以燒焦一切的閃電進行攻擊
ヒュースラッシュ	6	風 LV6	敵全體	以強大的龍捲能量攻擊
コルデ	3	風 LV10、水 LV8	敵1體	以連身體都會凍僵的寒冷降低移動力
シャキード	14	風 LV10、水 LV12	敵全體	以鑽石塵攻擊
ミケロママ	8	水 LV12	味方全員	回復不少HP
クルル	1	水 LV10、地 LV10	敵1體	降下孢子引起混亂
マグネイド	4	地 LV12	敵1體	以強大的重力使之無法移動
メテオストライク	10	地 LV15、火 LV13	敵1體	從天空落下隕石進行攻擊
スターシフォン	12	水 LV20、地 LV20	味方全員	提升所有的能力

魔法 LEVEL 3

魔法名	消費MP	修得條件	対象	効果
ヘルヴァーナ	8	火 LV25	敵1體	以地獄業火銷盡一切
リュウライ	20	火 LV21、風 LV19	敵全體	以龍狀閃電攻擊
テンライ	13	火 LV19、風 LV15	敵1體	以從天而降的神聖閃電進行攻擊
ヒューネルン	8	風 LV23	敵味方全體	捲入一切、只攻擊敵人
ブリズン	21	風 LV20、水 LV23	味方1人	使一定時間的損害無效化
ヨミ	6	水 LV16	味方1人	回復戰鬥不能
ミケロマキシム	12	水 LV20	味方全員	回復大幅 HP
グランジオ	12	地 LV19	敵全體	引發大地震進行攻擊
デズン	18	地 LV20、火 LV18	敵全體	引發大爆炸進行攻擊
けっかい	26	火 LV23、風 LV24	敵1體	一定時間內封住任何攻擊

詹斯汀 (ジャスティン)

技名	消費SP	必備武器	修得條件	對象	效果
Vスラッシュ	14	刀劍(メイス・オノ)	刀劍LV1	敵1體	V字型砍殺攻擊
Wブレイク	20	刀劍、鎚矛、斧	刀劍LV5・鎚矛(メイス)LV4	敵1體	V字斬的強化版
ショックウェーブ	30	刀劍、鎚矛、斧	鎚矛LV7・斧(オノ)LV5	敵範圍	放出衝擊波攻擊
てんくうけん	32	刀劍、鎚矛、斧	鎚矛LV10・斧LV12	敵1體	必殺的回轉攻擊
ぐれんけん	32	刀劍、鎚矛、斧	刀劍LV12・火LV8	敵1體	用炎之劍斬殺
ひょうがざん	36	刀劍、鎚矛、斧	斧LV6・風LV10・水LV10	敵1體	用冰之刃斬殺
らいめいけん	40	刀劍、鎚矛、斧	刀劍LV23・火LV17・風LV17	敵1體	用閃電之劍斬殺
ふじみのオーラ	45	刀劍、鎚矛、斧	刀劍LV20・鎚矛LV25斧LV22	自分	在一定時間內完全取盡所有的攻擊
リョウじんけん	45	刀劍、鎚矛、斧	刀劍LV6・地LV7・火LV6	敵全體	卡特伊直接傳攝魔法陣劍法
てんしんめいけん	90	刀劍、鎚矛、斧	刀劍LV31・鎚矛LV29・斧LV30	敵全體	詹斯汀最強の必殺劍

絲絲 (スー)

技名	消費SP	必備武器	修得條件	對象	效果
ニクキョキック	8	鎚矛(メイス)、投射	投射LV1	敵1體	投擲時以肉球踢攻擊
おうえんガンバ	18	鎚矛、投射	鎚矛(メイス)LV1・投射LV1	隊方全員	進行支援回復少許HP
まんまるワッカ	30	鎚矛	鎚矛LV7	敵範圍	以大規模的衝擊波攻擊
うちまくり	28	投射	投射LV10	敵全體	胡亂射出投射武器
ねむたいあくび	5	鎚矛、投射	鎚矛LV10・水LV3	敵範圍	引人入睡
フーファイヤー	36	鎚矛、投射	投射LV12・火LV2	敵範圍	吐出火焰造成損害
おうえんファイト!	16	鎚矛、投射	鎚矛LV8・地LV2・火LV3	隊方全員	進行支援提升攻擊力

菲娜（フィーナ）

技名	消費SP	必備武器	修得條件	対象	効果
ナイフなげ	10	小刀（ナイフ）	小刀（ナイフ）LV3	敵1體	快速地擲出短劍
みだれなげ	28	小刀	小刀 LV10	敵全體	向四面八方擲出短劍
しびれムチ	15	鞭（ムチ）	鞭（ムチ）LV4	敵1體	會造成風後的鞭子攻擊
ほむらムチ	32	鞭	鞭（ムチ）LV4・火 LV2	敵範圍	炎之鞭攻擊
らいていのムチ	38	鞭	鞭（ムチ）LV4・火 LV5 風 LV5	敵1體	閃電之鞭攻擊

卡特伊（ガドイン）

技名	消費SP	必備武器	修得條件	対象	効果
ひりゅうざん	14	刀劍	刀劍 LV4	敵範圍	飛上高空用力砍落
だいふんかざり	24	刀劍	刀劍 LV8・地 LV3・火 LV3	敵1體	聚氣後的必殺一擊
リョウじんけん	45	刀劍	刀劍 LV6・地 LV7・火 LV6	敵全體	爆裂的魔法陣劍法

藍波（ラップ）

技名	消費SP	必備武器	修得條件	対象	効果
きりがくれ	5	小刀、刀劍、投射	小刀 LV5	自分	以迅雷不及掩耳的速度傳送
ぶんしんきり	27	小刀、刀劍	小刀 LV2・刀劍 LV9	敵1體	分身成複數之後大肆砍殺
しゃんさつけん	25	小刀、刀劍	小刀 LV6・刀劍 LV14	敵1體	使人當場斃命的秘劍
ゆうどうなげ	14	投射	投射 LV7	敵1體	確實命中目標
ねっけつなげ	36	投射	投射 LV12・火 LV10	敵範圍	投出纏繞火焰的火星
はっほうなげ	40	投射	投射 LV22	敵全體	投向四面八方
ディスクッター	30	小刀、刀劍、投射	小刀 LV8・刀劍 LV7・射 LV15	敵1體	攻擊軌道上的所有敵人
まきゅう	40	小刀、刀劍、投射	小刀 LV3・刀劍 LV8・射 LV23	敵1體	藍波的特殊魔球
しんまきゅう	85	小刀、刀劍、投射	小刀 LV4・刀劍 LV5・射 LV32	敵全體	超越魔球的最終奧義

蜜姐 (ミルダ)

技名	消費SP	必備武器	修得條件	對象	效果
ミルダキック	16	刀劍・鎧牙(メイス)※(オノ)	斧 LV10	敵1體	無間距離的飛身踢攻擊
たいりくわり	40	刀劍・鎧牙・斧	刀劍 LV13・鎧牙 LV15	敵全體	搗撞地面引發地震
ミルダらんぶ	75	刀劍・鎧牙・斧	刀劍 LV20・鎧牙 LV21 ※ LV24	敵1體	銳利的攔控突進連續技攻擊

基特 (ギド)

技名	消費SP	必備武器	修得條件	對象	效果
モゲショット	14	投射	投射 LV5	敵1體	必然命中
モゲばくだん	38	短劍・刀劍・投射	投射 LV12	敵範圍	將IP降低到極限
モゲちゅうしゃ	45	短劍・刀劍・投射	短劍 LV15・刀劍 LV6	敌方1人	以注射回復SP
ドーピング	20	短劍・刀劍・投射	短劍 LV9・刀劍 LV10	敌方1人	以注射提升所有能力
モゲめずみ	10	短劍・刀劍・投射	短劍 LV13・刀劍 LV8・投射 LV15	敵1體	向敵人偷取道具

里愛 (リエーテ)

技名	消費SP	必備武器	修得條件	對象	效果
あかいしょうげき	28	鎧牙(メイス)	鎧牙 LV10	敵1體	華麗的必殺一擊攻擊
みわくのダンス	34	鎧牙	鎧牙 LV18	敵1體	將MP奪為己有

○各城鎮販售品一覽表

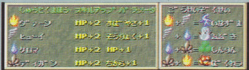
棕櫚鎮 (バームの街)



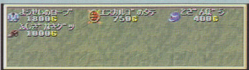
渡海船



新棟欄鎖 (ニューバームの街)



魯克之村 (ルクの村)



じいさん (のたまご) 1000G まほうの杖 200G コスモのつぼみ 1000G たまご (のたまご) 140G	ぼうし 100G ぼうし (のたまご) 100G ガーデン 200G ムービーのたまご 200G	ぼうし (のたまご) 200G マジック 100G スリッパ 150G フライ (のたまご) 720G
---	---	--

ケーソン HP+2 ちがひ+1 ヒューイ HP+2 モービル+1 クロマ HP+2 HP+1 デイカシ HP+2 ちがひ+1	ぼうし = ぼうし + = ヒューイ + = ヒューイ + = ヒューイ
---	---

遺跡類 (タイトの村)

ぼうし (のたまご) 4500G ぼうし (のたまご) 3300G	マジック 10000G マジック 3000G	ファイター 2900G
--	---------------------------------	----------------

ぼうし (のたまご) 2100G ガーデン 700G	アール 3300G ガーデン 640G	ファイター 960G
-------------------------------------	------------------------------	---------------

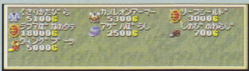
マジック 750G ドド 400G ヒューイ 100G クロマ 50G	チョロ 400G マジック 200G コスモのつぼみ 1000G ミュウ 450G	モービル 600G ガーデン 200G ヒューイ 800G デイカシ 200G
--	--	--

ケーソン HP+2 ちがひ+1 ヒューイ HP+2 モービル+1 クロマ HP+2 HP+1 デイカシ HP+2 ちがひ+1	ぼうし = ぼうし + = ヒューイ + = ヒューイ + = ヒューイ
---	---

坎波之村 (ガンボの村)



カ夫村 (カフーの里)



こんらんのごん 2000G くさもち 400G ミミのふきつやく 3000G ケーキングがよ 500G	タマシのいもち 1800G パチミコ 500G どくけしもち 100G シキアアのまきもち 480G	くらおび 2400G トルテのくさむし 200G ヒューイのまきもち 100G ブイガのまきもち 720G
--	---	--

グリーン HP+2 魔法ダメージ+1 ヒューイ HP+2 モーション+1 クロマ HP+2 HP+1 デイゴク HP+2 魔法ダメージ+1	スキルアップ パラメータ スキルアップ パラメータ	ころおびでくさい +炎 = 大のびすま +水 = ぬいごき +風 = しんりん +雷 = せくろく
--	------------------------------	---

吉魯帕頓鎮 (ジールパトンの街)

アカメダゲラー 20000G ラークハンマー 17500G デュースカス 22000G	モーリナイト 8600G せいめいぎ 12000G	せきんロレウス 40000G ファウスターゲーツ 9800G
--	------------------------------------	---

オーラアーマー 20000G じんたのめいめん 4800G	つまむしのおたけ 5700G クアンヘル 5000G	ぬいごきターバン 2000G ハグ・ブーツ 2000G
--	-------------------------------------	--------------------------------------

フラバ 9800G こんらんのごん 400G せいめいぎ 7500G せいめいぎ 3000G	タイコリン 2000G かくくまら 150G しんりん 1500G	クリスマス 30000G ミミのふきつやく 3000G こんらんのごん 5000G
---	--	--

グリーン HP+2 魔法ダメージ+1 ヒューイ HP+2 モーション+1 クロマ HP+2 HP+1 デイゴク HP+2 魔法ダメージ+1	スキルアップ パラメータ スキルアップ パラメータ	ころおびでくさい +炎 = 大のびすま +水 = ぬいごき +風 = しんりん +雷 = せくろく
--	------------------------------	---

冒險王——各種新販售品一覽表

雷勢之村 (レースの村)

アイスピック 8600G アイスピック 9800G	サイレントソード 11000G バスターアックス 32000G	ウォーハンマー 11000G モーニングスター 9600G
------------------------------------	--	--

マジックコート 8000G オーガブレード 2000G	オートヘルム 4000G	マフラー 1500G
--------------------------------------	-----------------	---------------

エクスピアゴ 2000G ステークカービ 500G エクスピアゴ 3000G おはしおくれ 2800G	わざおし 3500G おし 1000G おし 1200G おし 1400G	おし 5000G おし 3000G おし 3000G おし 700G
--	--	---

おし HP+2 守り+1 おし HP+2 守り+1 おし HP+2 HP+1 おし HP+2 守り+1	おし HP+2 守り+1 おし HP+2 守り+1 おし HP+2 HP+1 おし HP+2 守り+1	おし おし おし おし
--	--	----------------------

野戦紫雲地 (野戦キャンプ地)

バトルカーベル 31500G	おし 35000G
-------------------	--------------

ウォーリアーズ 10000G バトルブレード 4800G	カリスマヘルム 23800G	バトルヘルム 5500G
---------------------------------------	-------------------	-----------------

<ul style="list-style-type: none"> ◆ さやらのまもり 700G ◆ レスキューボット 1200G ◆ マビカンドラ 100G ◆ しゅりゃん 200G 	<ul style="list-style-type: none"> ◆ 魔法使いの杖 4000G ◆ 魔法使いの杖 600G ◆ 魔法使いの杖 240G 	<ul style="list-style-type: none"> ◆ エリートガング 15000G ◆ さやらのまもり 100G ◆ さやらのまもり 1650G
---	--	---

<ul style="list-style-type: none"> ◆ 魔法使いの杖 ◆ ケアーン HP+2 34魔法+1 ◆ ヒューイ HP+2 25魔法+1 ◆ クロマ HP+2 HP+1 ◆ エリートガング HP+2 25魔法+1 	<ul style="list-style-type: none"> ◆ さやらのまもり ◆ レスキューボット ◆ マビカンドラ ◆ しゅりゃん ◆ 魔法使いの杖
--	--





超級金手指密碼

在 MASTER CODE 中輸入：「 F6000914 C305 」、「 B6002800 0000 ）」

密碼庫中輸入：

《使用注意要項》

- 一、若不輸入所有道具的密碼，可以使用「較有用的道具密碼」。
- 二、輸入完角色能力密碼，於存檔後就可關掉密碼玩遊戲，畫面會較好些。

「 1600EDD4 0098 」、「 1600EDD6 967F ）」——金錢無限
 「 16073832 002C ）」——遇到敵人後，可迴避戰鬥（第 1 塊 CD）
 「 16073876 0032 ）」——遇到敵人後，可迴避戰鬥（第 2 塊 CD）
 「 1607C08A FFFF ）」——戰鬥後得到經驗值超高
 「 1607C08E FFFF ）」——戰鬥後得到金錢超高
 「 16022210 5A5A ）」～「 1602230C 5A5A ）」——寄放處道具範圍一
 「 1602230E 5A5A ）」、「 16022310 5A5A ）」、「 16022312 5A5A ）」、
 「 16022314 5A5A ）」、「 16022316 5A5A ）」、「 16022318 5A5A ）」、
 「 1602231A 5A5A ）」、「 1602231C 5A5A ）」、「 1602231E 5A5A ）」、
 「 16022320 5A5A ）」、「 16022322 5A5A ）」、「 16022324 5A5A ）」、
 「 16022326 5A5A ）」、「 16022328 5A5A ）」、「 1602232A 5A5A ）」、
 「 1602232C 5A5A ）」、「 1602232E 5A5A ）」、「 16022330 5A5A ）」、
 「 16022332 5A5A ）」、「 16022334 5A5A ）」、「 16022336 5A5A ）」、
 「 16022338 5A5A ）」、「 1602233A 5A5A ）」、「 1602233C 5A5A ）」、
 「 1602233E 5A5A ）」、「 16022340 5A5A ）」、「 16022342 5A5A ）」、
 「 16022344 5A5A ）」、「 16022346 5A5A ）」、「 16022348 5A5A ）」、
 「 1602234A 5A5A ）」、「 1602234C 5A5A ）」、「 1602234E 5A5A ）」、
 「 16022350 5A5A ）」、「 16022352 5A5A ）」、「 16022354 5A5A ）」、
 「 16022356 5A5A ）」、「 16022358 5A5A ）」、「 1602235A 5A5A ）」、
 「 1602235C 5A5A ）」、「 1602235E 5A5A ）」、「 16022360 5A5A ）」、
 「 16022362 5A5A ）」、「 16022364 5A5A ）」、「 16022366 5A5A ）」、
 「 16022368 5A5A ）」、「 1602236A 5A5A ）」、「 1602236C 5A00 ）」、
 「 16022370 005A ）」、「 16022372 5A5A ）」、「 16022374 5A00 ）」、
 「 16022376 5A5A ）」、「 16022378 5A5A ）」、「 1602237A 5A5A ）」、
 「 1602237C 5A5A ）」、「 1602237E 5A00 ）」、「 16022380 5A5A ）」、
 「 16022382 5A5A ）」、「 16022384 5A5A ）」、「 16022386 5A5A ）」、
 「 16022388 5A5A ）」、「 1602238A 5A5A ）」、「 1602238C 5A5A ）」、
 「 1602238E 5A5A ）」、「 16022390 5A5A ）」、「 16022392 5A5A ）」、
 「 16022394 5A00 ）」、「 16022396 5A5A ）」、「 16022398 5A5A ）」、
 「 1602239A 5A5A ）」、「 1602239C 5A5A ）」、「 1602239E 5A5A ）」、
 「 160223A0 5A5A ）」、「 160223A2 5A5A ）」、「 160223A4 5A5A ）」、
 「 160223A6 5A5A ）」、「 160223A8 5A5A ）」、「 160223AA 5A5A ）」、
 「 160223AC 5A5A ）」、「 160223AE 5A5A ）」、「 160223B0 5A5A ）」、

「160223B2 5A5A」、「160223B4 5A5A」、「160223B6 5A5A」、
 「160223B8 5A5A」、「160223BA 5A5A」、「160223BC 5A5A」、
 「160223BE 5A5A」——寄放處道具範圍二
 「36022323 0063」、「3602232B 0063」、「3602232C 0063」、
 「16022338 6363」、「3602233A 0063」、「3602233C 0063」、
 「3602233E 0063」、「16022340 6363」、「36022342 0063」、
 「36022344 0063」、「36022346 0063」、「16022382 6363」、
 「36022384 0063」、「36022386 0063」、「36022388 0063」、
 「1602238A 6363」、「3602238C 0063」、「3602238E 0063」、
 「3602238F 0063」、「16022390 6363」、——較有用的道具密碼

角色能力一覽表

項目	詹斯汀 ジャスティン	菲娜 フィーナ	絲絲 スー	卡特伊 ガドイン
HP999	1600EEE6 03E7	1600EF66 03E7	1600EFE6 03E7	1600F066 03E7
	1600EEE8 03E7	1600EF68 03E7	1600EFE8 03E7	1600F068 03E7
力量 999	1600EEEE 03E7	1600EF6A 03E7	1600FEFA 03E7	1600F06A 03E7
體力 999	1600EEEC 03E7	1600EF6C 03E7	1600FEFC 03E7	1600F06C 03E7
速度 999	1600EEEE 03E7	1600EF6E 03E7	1600FEFE 03E7	1600F06E 03E7
走力 999	1600EEF0 03E7	1600EF70 03E7	1600FEF0 03E7	1600F070 03E7
SP999	1600EEF2 03E7	1600EF72 03E7	1600FEF2 03E7	1600F072 03E7
	1600EEF4 03E7	1600EF74 03E7	1600FEF4 03E7	1600F074 03E7
魔法快速升級	1600EEF8 6363	1600EF78 270F	1600FEF8 270F	1600F078 270F
	1600EEFA 6363	1600EF7A 270F	1600FEFA 270F	1600F07A 270F
	1600EEFC 6363	1600EF7C 270F	1600FEFC 270F	1600F07C 270F
特技快速升級	1600EF00 270F	1600EF80 270F	1600F000 270F	1600F080 270F
	1600EF02 270F	1600EF82 270F	1600F002 270F	1600F082 270F
	1600EF04 270F	1600EF84 270F	1600F004 270F	1600F084 270F
魔法使用次數	1600EF18 6363	1600EF98 6363	1600F018 6363	1600F098 6363
	1600EF1A 6363	1600EF9A 6363	1600F01A 6363	1600F09A 6363
	1600EF1C 6363	1600EF9C 6363	1600F01C 6363	1600F09C 6363

項目	藍波 ラップ	蜜姐 ミルダ	基特 ギド	里愛 リエーテ
HP999	1600F0E6 03E7	1600F166 03E7	1600F1E6 03E7	1600F266 03E7
	1600F0E8 03E7	1600F168 03E7	1600F1E8 03E7	1600F268 03E7
力量 999	1600F0EA 03E7	1600F16A 03E7	1600F1EA 03E7	1600F26A 03E7
體力 999	1600F0EC 03E7	1600F16C 03E7	1600F1EC 03E7	1600F26C 03E7
速度 999	1600F0EE 03E7	1600F16E 03E7	1600F1EE 03E7	1600F26E 03E7
走力 999	1600F0F0 03E7	1600F170 03E7	1600F1F0 03E7	1600F270 03E7
SP999	1600F0F2 03E7	1600F172 03E7	1600F1F2 03E7	1600F272 03E7
	1600F0F4 03E7	1600F174 03E7	1600F1F4 03E7	1600F274 03E7
魔法快速升級	1600F0F8 6363	1600F178 270F	1600F1F8 270F	1600F278 270F
	1600F0FA 6363	1600F17A 270F	1600F1FA 270F	1600F27A 270F
	1600F0FC 6363	1600F17C 270F	1600F1FC 270F	1600F27C 270F
特技快速升級	1600F100 270F	1600F180 270F	1600F200 270F	1600F280 270F
	1600F102 270F	1600F182 270F	1600F202 270F	1600F282 270F
	1600F104 270F	1600F184 270F	1600F204 270F	1600F284 270F
魔法使用次數	1600F118 6363	1600F198 6363	1600F218 6363	1600F298 6363
	1600F11A 6363	1600F19A 6363	1600F21A 6363	1600F29A 6363
	1600F11C 6363	1600F19C 6363	1600F21C 6363	1600F29C 6363



中日譯名對照表

人名：

雅瑪(アルマ)
 烏賊王(イカキング)
 邪惡蓋亞(イビル・ガイア)
 翡翠泥偶鳥(エメラルドハニワ)
 豬頭怪(オーク)
 大蛇(オロチ)
 豬頭怪之王(オークキング)
 蓋亞(ガイア)
 裝甲蓋亞(ガイアアーマー)
 核心蓋亞(ガイアコア)
 植物蓋亞(ガイアトレント)
 守門蓋亞(ガイアバトラー)
 卡特伊(ガドイン)
 卡尼梅迪(ガニメデ)
 阿甘(ガンツ)
 基特(ギド)
 克菈菈(クララ)
 大毒蛇(サーベント)
 莎琪(サキ)
 殺戮機器(さつりくマシン)
 詹斯汀(ジャスティン)
 吉恩(ジン)
 絲絲(スー)
 須佐之男(スサノオグレート)
 達林(ダーリン)
 強恩先生(チャン先生)
 迪林(デーリン)
 坦茲(テンツ)
 德林(ドーリン)
 特倫特(トレント)
 那札里(ナザリ)
 娜娜(ナナ)
 鯨牙鯨(ニタリクジラ)
 巴魯將軍(バル)
 巴可(バコン)
 泥偶鳥(ハニワどり)
 咕咕(ブーイ)
 菲娜(フィーナ)
 瑪琳(マーリン)

狂龍(マツドラゴン)
 蜜歐(ミオ)
 繆列上校(ミューレン)
 蜜姐(ミルダ)
 梅蓋亞(メガイア)
 藍波(ラップ)
 里愛(リエーテ)
 莉茵中尉(リーン)
 莉莉(リリィ)
 魯因卡達(ルインガーダー)
 雷姆(レム)
 大怪鳥(ロック)=ロックバード
 幻龍(げんりゆう)

地名：

雅瑪醫院(アルマ醫院)
 亞倫特(アレント)
 海貓亭(うみねこ亭リリィ)
 蓋亞中心(ガイア・コア)
 卡夫村(カフーの里)
 坎波之村(ガンボの村)
 基特的家(ギドの家)
 沙巴那原野(サバナ原野)
 薩爾多遺蹟(サルト遺跡)
 吉魯沙漠(ジール砂漠)
 吉魯帕頓鎮(ジールバドンの街)
 吉恩的家(ジンの家)
 達德之村(ダイトの村)
 雙子塔(ツインタワー)
 迪林的家(デーリンの家)
 德林的家(ドーリンの家)
 鍾姆遺蹟(ドム遺跡)
 新棕櫚鎮(ニューバームの街)
 棕櫚港(バーム港)
 棕櫚鎮(バームの街)
 棕櫚車站(バームの驛)
 巴魯紀念博物館(バル記念博物館)
 菲娜的家(フィーナの家)
 普利南高原(プリナン高原)

荷木廣場（ホムの木廣場）
 瑪爾納街道（マルナ街道）
 墨西哥大陸（メキシナ大陸）
 麥里爾山道（メルル山道）
 山犬亭
 拉瑪山脈（ラーマ山脈）
 蘭葛爾山脈（ラングル山脈）
 魯克之村（ルクの村）
 魯傑特山脈（ルゼット山脈）
 雷努之村（レーヌの村）
 雷努廢村（レーヌ廢村）
 列克礦山（レック礦山）
 火山迷宮（火の山ダンジョン）
 幻影之間（幻影の間）
 世界盡頭（世界の果て）
 原始森林（未開の森）
 石之森（石の森）
 光神之山（光神の山）
 卵體之間（卵體の間）
 命運之間（運命の間）
 雨月之山（雨月の山）
 雨月之塔（雨月の塔）
 藍色餐廳（食堂ブルー・マーリン）
 虹之山（虹の山）
 食物倉庫（食料倉庫）
 飛龍之谷（飛龍の谷）
 旅人宿舍（旅人の宿）
 軍用列車調度場（軍事列車操車場）
 神隱之丘（神隱の丘）
 神隱祠堂（神隱のほこら）
 軍之倉庫（軍の倉庫）
 降雨之間（降雨の間）
 海賊巢穴（海賊のアジト）
 海賊島（海賊の島）
 原罪之間（原罪の間）
 真理室（真理の部屋）
 教王之間（教王の間）
 野戰紮營地（野戰キャンプ地）
 艾倫西亞新大陸（新大陸エレシア）
 災禍之塔（禍いの塔）
 大廳（廣間）

誘惑之間（誘惑の間）
 館長室（館長の部屋）
 藥草山（藥草の山）
 霧之樹海（霧の樹海）
 寶物室（寶物の部屋）
 歡迎帳篷（歡迎のテント）

指令&圖示：

必殺一擊（クリティカル）
 行動（こうどう）
 連續技（コンボ）
 作戰（さくせん）
 JUST（ジャスト）
 道具（どうぐ）
 逃走（とうそう）
 防禦（ぼうぎょ）
 手動（マニュアル）
 查看（みる）
 技・魔法（わざ・まほう）
 各顯神通（十人十色）
 折價（下取り）
 領取（引き出す）
 光明正大（正堂堂）
 仰賴外力（他力本願）
 跑步能力（走力）
 使用（使う）
 卑鄙至極（卑怯千萬）
 速度（素早）
 捨棄（捨てる）
 寄放處（預かり所）
 移交（渡す）
 寄放（預ける）
 睡覺（寢る）
 放棄（諦める）

状態異常：

封技（技封し）
中毒（毒）
傳染病（疫病）
昏睡（眠り）
封魔（魔封し）

道具&武器：

蓋亞之芽（ガイアのめ）
頭盔（かぶと）
金鑰匙（きんのかぎ）
銀鑰匙（ぎんのかぎ）
靴（くつ）
給克菟菟的信（クララへの手紙）
磺胺草（サルファ草）
白磺胺草（しろいサルファ草）
吉恩的錢包（ジンのサイフ）
絲絲之靴（スーのクツ）
盾（たて）
小刀（ナイフ）
鍋蓋（ナベのフタ）
菲娜的褲子（フィーナのパンツ）
萬能鑰匙（マスターキー）
嗎哪蛋（manaエッグ）
鞭（ムチ）
鎚矛（メイス）
鎧（よろい）
光之盾（光のたて）
光之神像（光の神像）
光神之酒（光神の酒）
冰之刃（冰の刃）
紅磺胺草（赤いサルファ草）
舊鍋子（使い古しナベ）
智慧徽章（知恵のナグル）
知識之角（知識のツノ）
知識徽章（知識のメタル）
炎之劍（炎の劍）
炎之鞭（炎のムチ）
勇者頭盔（勇者のカブト）
勇者長矛（勇者のやり）

冒險証（冒險パス）
酒館鑰匙（酒場のカギ）
閃電之劍（稲妻の劍）
閃電之鞭（稲妻のムチ）
船室鑰匙（船室のカギ）
介紹函（紹介狀）
渡船許可証（渡航船のパス）
精靈之劍（精靈の劍）
轉送之珠（轉送の玉）
除霧之果（霧よけの實）
寶箱鑰匙（寶箱のカギ）

技：

麻鞭（しびれムチ）
肉球踢（にくきゅうキック）
冰雪（ビキン）
狂雷（ライガ）

魔法：

火燄（ヴァンフレイム）
風刀（カマイタチ）
冰柱（シャキア）
鑽石塵（ダイヤモンドダスト）
地靈（デフロス）
冰雪（ビキン）
火焰吹息（ファイアブレス）
泡泡（ムーニャ）
隕石（メテオ）
狂雷（ライガ）
火蔓（ランナ）
狂暴（ワオ）
地獄業火（地獄の火）

其他：

- 探索點(アクションアイコン)
- 加萊爾軍(ガーライル軍)
- 反擊損害(カウンターダメージ)
- 飛機彈射裝置(カタパルト)
- 人物視窗(キャラクターウィンドウ)
- 紮營(キャンプ)
- 指針(コンパス)
- 焦耳財團(ジュール財團)
- 技能(スキル)
- 水聲音量(せせらぎ度)
- 俯視點(バードビューアイコン)
- 長耳族(モゲ族)
- 約克多計畫(ユグドラシル計畫)
- 古愛裘爾文明(古代エンジュール文明)
- 城鎮人物雷達(街キャラレーダー)
- 剪票口(改札)
- 地下酒館(地下酒場)
- 兵營(兵舎)
- 機庫(格納庫)
- 城鎮原野(街フィールド)
- 渡船(渡航船)
- 綜合成長等級(綜合成長レベル)
- 魔法技能(魔法屬性スキル)

參考用：

- HP(生命力)
- IP(主導力) = イニシアティブ・ポイント
- MP(魔力)
- SP(技力)



日文五十音表

	ワ 行	キ 行	ヤ 行	マ 行	ハ 行	ナ 行	タ 行	サ 行	カ 行	ア 行	
ん	わ	ら	や	ま	は	な	た	さ	か	あ	平假名
ン	ワ	ラ	ヤ	マ	ハ	ナ	タ	サ	カ	ア	片假名
n	wa	ra	ya	ma	ha	na	ta	sa	ka	a	羅馬字
		リ		み	ひ	に	ち	し	き	い	平假名
		リ		ミ	ヒ	ニ	チ	シ	キ	イ	片假名
		ri		mi	hi	ni	chi	shi	ki	i	羅馬字
		る	ゆ	む	ふ	ぬ	つ	す	く	う	平假名
		ル	ユ	ム	フ	ヌ	ツ	ス	ク	ウ	片假名
		ru	yu	mu	fu	nu	tsu	su	ku	u	羅馬字
		れ		め	へ	ね	て	せ	け	え	平假名
		レ		メ	ヘ	ネ	テ	セ	ケ	エ	片假名
		re		me	he	ne	te	se	ke	e	羅馬字
	を	ろ	よ	も	ほ	の	と	そ	こ	お	平假名
	ヲ	ロ	ヨ	モ	ホ	ノ	ト	ソ	コ	オ	片假名
	o	ro	yo	mo	ho	no	to	so	ko	o	羅馬字
		リャ		みゃ	ひゃ	にゃ	ちゃ	しゃ	きゃ		平假名
		リャ		ミャ	ヒャ	ニャ	チャ	シャ	キャ		片假名
		rya		mya	hya	nya	cha	sha	kya		羅馬字
		リゅ		みゅ	ひゅ	にゅ	ちゅ	しゅ	きゅ		平假名
		リュ		ミュ	ヒュ	ニュ	チュ	シュ	キュ		片假名
		ryu		myu	hyu	nyu	chu	shu	kyu		羅馬字
		リょ		みょ	ひょ	にょ	ちょ	しょ	きょ		平假名
		リョ		ミョ	ヒョ	ニョ	チョ	ショ	キョ		片假名
		ryo		myo	hyo	nyo	cho	sho	kyo		羅馬字

戰亂之世：自己的心與劍！
遊戲中：相信誰？
你除了疾風：能相信誰？



發行中


機器人大戰



全省熱賣中

詳細操作說明
基礎知識詳解
戰場路線流程表
全部戰場完全攻略
精神指令/強化零件一覽表
角色/機器人資料完整大公開……





英勇的悍衛戰士
潛力徹底發揮
打一場漂亮的勝戰……

雷霆任務2

威力爆風圍席捲全台灣

火線熱賣中



詳細操作說明
基礎知識詳解
完整劇情攻略
補充攻略指導
太空戰士VII主角的加入方法
戰場地圖完整介紹

劇 情 書



疾風の狼
次完整呈現給您

正

急速蔓延

病毒

不可思議的事件不過是
更嚴重事件的起因嗎？
拚死拉近就快中斷的線索，
逐步逼近那未知的謎底……



無可抵擋的破壞力!!



Fight Power

- 各角色完整招式表
- 摘錄隱藏角色招式表
- 相關秘技解析



《本書收錄軟體》

■PLAY STATION

少年街霸王 行星格鬥 侍魂 - 斬紅郎無雙曲 - 超級力量戰 雙河鬥士 神劍闖江湖 鬥神傳3 鎮魂傳說4 刀魂
日本武士 行星格鬥2 金屬格鬥2 56 格鬥天王 板打亞軍EX 強化版 機甲角鬥 超人格鬥 獸人格鬥 必殺格鬥

■SEGA SATURN

鬥龍對傳 鎮魂傳說4 96 格鬥天王 VR 格鬥會 豪血新戰 7戰士 東京番外地 生死格鬥 鎮魂見無用
X-MEN VS. STREET FIGHTER 金屬格鬥 - 終極之戰 - 全日本摔角

■大型電玩機

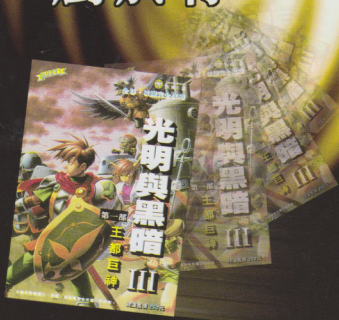
97 格鬥天王 (AC 版)

一場永無止盡的爭戰

黑暗與光明的鬥爭

最終的勝利...

屬於你



疾風力作  強檔上市

HOW TO PLAY

電話攻略

諮詢服務

打您看到這段文字開始，
疾風の狼對您的服務，又
將邁入另一個里程碑。

當 您狠下心，花錢買了一本攻略本，最原始的希望無非是能脫離在玩遊戲（尤其是RPG）時“卡”住的痛苦。但任何一家出版社，都不敢保證一定能滿足您這最基本的需求。為什麼？在此列舉各出版社之問題如下：

- ❶ 排版錯誤。
- ❷ 打字錯誤。
- ❸ 語焉不詳（寫攻略的人都不知道自己在說些什麼）。
- ❹ 翻譯錯誤（譯者不一定懂遊戲）。
- ❺ 攻略者能力不足。
- ❻ 玩家自身問題（看不懂、看漏了）。

由 於以上各種狀況，所以沒有人保證買了攻略一定能破卡。但疾風の狼在努力，努力讓您買書的投資不至於白廢。所以，即日起疾風の狼增設“攻略電話諮詢”服務。看不懂沒關係，請用問的。

諮詢時間

- 週一至週五
PM 4:30 ~ 5:30
- 週六
PM 12:00 ~ 1:00

諮詢方式

- ❶ 請準備好您所要詢問的遊戲的攻略書（當然是疾風の狼的書）。
- ❷ 請在諮詢開放時間內，撥下列電話號碼：
04-2207034。
- ❸ 在電話接通後請指明要找“攻略諮詢人員”。
- ❹ 接著我們會請您打開您手頭上攻略本的第某頁（並不固定），確認您是本公司的愛用者。
- ❺ 開始諮詢。

注意事項

- ① 一定要有本公司出版，您想要詢問的遊戲的攻略本。如此才方便回答您的問題（其實有很多問題是書上已經有寫，只是讀者忽略了）。
- ② 為求公平起見，每個人諮詢時間以3分鐘為限，時間到會自動切斷通訊，請事先想好所要問的問題（先寫在紙上會是個好方法）。以免造成其他要發問的玩家無法來電。
- ③ 請勿就同一遊戲於同一天內反覆發問，先照書中所述的玩一遍，如遇困難，不瞭解時再發問，畢竟遊戲是要由自己去深入探索才會有意義。
- ④ 攻略諮詢專線並不回答金手指問題，如有金手指問題請打至「金手指俱樂部專線」詢問。
金手指俱樂部專線號碼附於疾風の狼金手指會員卡上。

●請於來函註明姓名、區域號碼及回傳電話，以利作業

★★若您有傳真來本公司詢問，未答覆原因如下：

- ① 沒有寫上您的電話
- ② 電話前面沒有區域號碼
- ③ 沒有寫上您的大名
- ④ 沒有註明是哪個遊戲的問題
- ⑤ 回傳處不肯接受傳真
- ⑥ 於國定假日或下班時間傳來……此電話24小時開放，但諮詢人員是上班時間才能回答問題噢！

開放電話諮詢，是本社對您用心的回饋，但電話若打不進來請多試幾次，千萬別誤以為我們故意不接電話，那罪過可就大了。若真的屢打不進，您還可以利用本公司24小時開放的傳真電話(04)2201677，將您的問題寫好，傳真給我們，我們一定儘快、盡力為您服務。

FAX: 04-2201677

TEL: 04-2207034

遊戲的親切夥伴



專業的疾風の狼

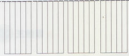
疾風の狼
The Stormwind Wolf

疾風の狼

讀者意見調查

浮遊大陸傳紀

即將登場



4 0 1

廣告回信
臺灣中區郵政管理局登記證
第 2 5 2 8 號

郵資已付 免貼郵票
限台灣地區使用

佳聯出版有限公司 收

台中市復興路四段 219 號 5 F 之 3

地址：
電話：
寄件人：





► 冒險王 

讀者意見調查

請您撥冗填妥下列問題，直接將此頁剪下，免貼郵票，投入郵筒中。我們將您的資料輸入檔案，並可參加抽獎。謝謝您！

- ①請問您目前擁有的主機是： SFC SNK IBM.PC PLAY STATION SEGA SATURN 超任 64 其他 _____ (可複選)
- ②請問您喜歡的遊戲類別為： RPG(角色扮演) SLG(模擬) STG(射擊) ACT(動作) AVG(冒險) PZG(益智) SPG(運動) TBG(桌上型) 其他 _____ (可複選)
- ③請問您選購攻略本考量的因素是： 封面 頁數多寡 價錢 最先出版 出版社 彩色頁的多寡 攻略品質(可複選)
- ④請問您最喜歡的攻略本類型： 破關完全攻略 劇情版攻略 超完全攻略 超完全劇情攻略(可複選)
- ⑤請問您至目前最滿意本公司出版的哪一本攻略：
為什麼？ _____
- ⑥請列出三項目前市面上已發行、而您最喜歡的遊戲 _____、
_____、

- ⑦請問您最希望本公司出版哪一個遊戲的攻略本： _____
- ⑧請問您於何處購得本書 _____，電話() _____
- ⑨你對本公司所出版的快報有何看法？ _____

如您方便，也歡迎利用 24 小時的傳真專線，將您的資料 FAX 給我們，謝謝！傳真電話：(04)2201677

新年快樂



疾風の狼

存款後由郵局製成正式收據為憑，本單位不作收據用
 帳戶本人存款此聯不必填寫，但請勿撕開。

郵政劃撥儲金存款單	
收 款 帳 戶	帳 號
22127355	5
戶名	佳聯出版有限公司
新台幣 仟 佰 拾 元 整	
(請用壹、貳、參、肆、伍、陸、柒、捌、玖、零等大寫)	
姓 名	寄 款 人
通 訊 處	電 話

本聯劃撥或貯蓄帳簿者交帳戶

主 寄： 經 辦 員：

郵政劃撥儲金存款單	
收 款 帳 戶	帳 號
22127355	5
戶名	佳聯出版有限公司
新台幣 仟 佰 拾 元 整	
(請用壹、貳、參、肆、伍、陸、柒、捌、玖、零等大寫)	
姓 名	寄 款 人
通 訊 處	電 話

證據內應
 用請
 力填
 寫其
 印

本聯由匯國郵局劃撥處存查

請存款人注意

- 一、帳號、戶名及存款人姓名、住址請詳細填明，以免誤寄。抵付票據之存款，務請於交換前一天存入。
- 二、每筆存款至少須在新台幣十元以上。
- 三、倘金額塗改時請另換存款單填寫。
- 四、本存款單不得黏貼或附寄任何文件。
- 五、本存款金額業經電腦登帳或本存款單已經受理郵局寄出者，不得申請撤回。
- 六、本存款單帳戶亦得依式自印，但各欄文字及規格必須與本單完全相同，如有增刪或改印其他文字者，應請存款人另換本局印製之存款單填寫。

訂購辦法：即日交割撥九折優待，三本以上八五折優待。

疾風の狼薙書訂購單

訂閱書名(號)冊數	訂閱書名(號)冊數
合計：	冊
訂閱人：	
性別： <input type="checkbox"/> 男 <input type="checkbox"/> 女	
出生年月日： 年 月 日	
電話：	
寄書地址：	
郵寄方式： <input type="checkbox"/> 國內平寄 <input type="checkbox"/> 國內掛號(加30元) (三大本以上另掛號費寄出)	
請問您是由何處得知本社叢書	
<input type="checkbox"/> 全省各專賣店 <input type="checkbox"/> 親友介紹 <input type="checkbox"/> DM	
<input type="checkbox"/> 書局 <input type="checkbox"/> 漫畫便利屋 <input type="checkbox"/> 其它	

此欄係備寄款人與帳戶通訊之用，惟所作附言應以關於該次訂購事宜為限否則應請換單另填。

冒險王

全彩·破關完全攻略

■發行人

廖國雄

■發行所

佳聯出版有限公司

■地址

台中市復興路四段219號5F-3

■印刷所

金玉堂彩包印刷廠股份有限公司

■底片輸出

可信資訊科技有限公司(華昇)

■版次

1997年12月初版

■法律顧問

中亞國際法律事務所 何文通律師

■出版登記證

局版台省登字第437號

■郵政劃撥帳號

22127355 佳聯出版有限公司

■聯絡電話

(04)2209850

■傳真電話

(04)2201677

■E-mail

jjalian@ms4.kinet.net

◎疾風の狼為佳聯出版有限公司商標權所有，未經書面同意，不得使用、修改、造謠。

著作權所有，本書內容未經書面同意，不得轉載。

▶如有缺頁、破損請寄回更換！



GRANDIA



- 登場人物介紹
- 詳細操作說明
- 基礎知識詳解
- 詳盡攻略路線
- 技&魔法習得條件一覽表
- 各城鎮販售一覽表

疾風の狼SS「金手指介面卡」專用密碼：

- ★金錢無限
- ★快速升級
- ★擁有所有道具
- ★寄放處道具全滿
- ★遇敵後可迴避戰鬥
- ★戰鬥後得到經驗值超高
- ★我方所有同伴能力狀態一覽表

ISBN 957-8413-51-3



9 789578 413511

NT\$250



疾風の狼

破關完全攻略

・

新米

王

短

唱

55555555