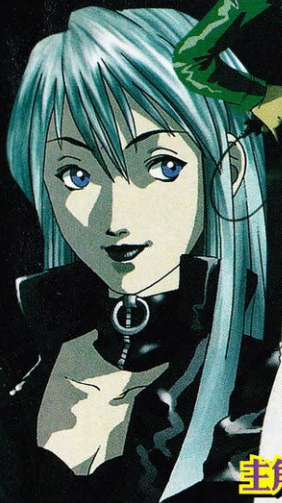


真女神轉生

惡魔召喚師2

完全攻略本

全彩亮相



迷宮地圖攻略手法公佈!
故事劇情精彩解說!

仲魔・道具・武器完全收錄!

主角無敵・金錢無限・仲魔軍團!
金手指密碼霸氣登場!



尖端出版
Sharp Point Publishing Co. Ltd

真女神轉生之

惡魔召喚師2

完全攻略

上級、下級惡魔的精靈合體.....	41
提升基本能力的御魂合體.....	42
系統分類的造魔合體.....	43
製作特殊劍的劍合體.....	44
特殊攻擊與魔法的繼承.....	45
惡魔的合體的基本 1 2 身合體.....	46
希望能夠確實掌握的 1 3 身合體.....	47

惡魔不足與合體

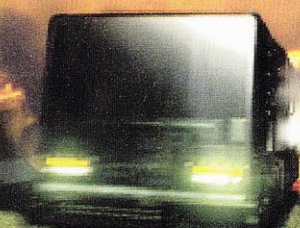
CONTENTS

目錄

惡魔召喚師

前言.....	4	人物介紹篇.....	48
基礎知識篇.....	5	芝濱商業區的各种商店.....	52
天海市的世界.....	6	3 身合體 & 2 身合體表.....	53
視窗指令詳解.....	8	攻略流程.....	54
GUMP 的性能.....	11	遊戲攻略篇.....	57
魔法及等級.....	14	迷宮攻略詳解.....	97
各種軟體的效果.....	15	資料一覽表.....	116
帕拉代姆 X 的各种設施.....	18	道具表.....	118
戰鬥中的攻擊指令.....	24	武器表.....	120
主角、同伴篇.....	26	防具表.....	125
惡魔 (仲魔) 篇.....	31	仲魔一覽表.....	129
戰鬥小知識 巧妙利用仲魔的方法.....	34	金手指大全.....	134
仲魔的性格表.....	36		
戰鬥中有利與不利的一 EQUIP.....	38		
系統解析 惡魔合體的基本知識.....	39		

ITS



前言

玩過女神轉生系列的人都應該知道，它的遊戲風格通常帶有一點BLUE的色彩，當然這款遊戲也不例外，作者花了想當大的心血，有經過一番辛苦的企畫才敢出現這樣的。

這個遊戲所設定的世界是一個假想的幻想未來都市，並且內容加入了目前現實世界裡最流行的網際網路，利用這個網路為題材再與靈異的現象做結合，做成了風格特異的故事背。所有這些現代最流行的新名詞，諸如網路、駭客、晶片、電腦病毒及虛擬實境等名詞的出現，都似乎跟現今的電腦世界，有著息息相關的影射與借用。營造了人們對於這個電腦的世界裡許許多多的事物，產生了一種毛骨悚然的感觸，是相當的俱有與電影情節同等級的水準的。尤其是遊戲當中，華麗的過場畫面，流暢的運鏡處理，簡直讓人有如置身於電影世界之中一般。而令人有如置身夢境中的情節，像是VR靈魂體感電影的親身體驗、西洋棋局的詭異小丑、朋子被海豚迷惑住時，想接近她卻又遙不可及的恐懼、陌生領域裡無止境的漫步、回憶過去種注事的房間，真的是讓人印象深刻。

而最讓的頭目各個又都是披著人形外衣、城府險惡的惡魔，也真的是令人有著特別的衝擊與感受。另外有一點是和曠的身體合而為一的女惡魔妮米沙⁽¹⁾，幾乎是從頭到尾貫穿本遊戲的最重要角色，同一個身體，兩個不同的靈魂，一來一注的對話，也真是既新鮮又有趣。在這兒她也成了陪伴我們渡過漫長聊迷宮，解除難題不可缺少的好同伴。

在女神轉生系列裡，仲魔的招喚，仲魔的合體，以及和惡魔們的精彩對話與條件談判才是本系列的精華所在，所以，這方面請各位玩家能夠好好去體會這個系統，各種組合千變萬化，說不定會組合出意想不到的惡魔角色喔。

就這樣子吧，只有憑親自動手來玩本遊戲，才能體會到遊戲的精彩，也才體到他的樂趣所在！



SOUL HACKERS

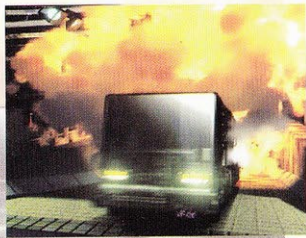


基礎知識篇

天海市的世界

斯普基茲的活動基地 關於「大拖車」…？

在天海市巨大網路系統通行無阻，來回運作的電腦駭客集團「史普奇茲」，是主角所屬的社會。而這個集團的基地，就是這部大卡車。在卡車內搭載了最新型的電腦不管是面對那種狀況，都能立刻加以反應，另外，車內還有機械師明其所改造的組裝電腦。由於足能夠自由移動的基地，所以史普奇茲成員能一邊行動，一邊操作。



為什麼有那麼多人 支持「帕拉代姆X」

▶ 連中年人也沈醉於「帕拉代姆X」。想不到已擴充到這個年齡層……。



「帕拉代姆X」的功能不僅止於提供網路服務，還會讓人沈醉其中。而這個虛擬實境的共同體中，究竟有什麼好處呢？首先可以想到的是比一般網路更好更便利。而最近的實務性工作，將可利用網路簡化過程，並能24小時對應。接下來另一個吸引人的地方，就只能將潛意識的景像重現，這個設計其實能夠收集靈魂……。



新設施與 2D 原野上的變化

在此將為各位說明 3D 迷宮與 2D 原野的改良部份。

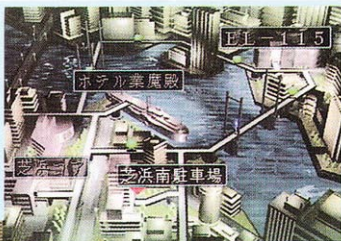
首先在 3D 迷宮追加了新設施。這回有「電梯」的設計，電梯與樓梯的最大差異，是電梯標指向通行的方式，在移動之後就無法再回到原來地點。

至於 2D 原野方面，這回畫面中則會顯示訊息者以及建築物的名稱。還有想要到商店時，只要進入商店的建築物內就可到達，所以不

需要在 3D 迷宮移動，而是改採選擇商店自動前往的方式。



▲只能向上或下方移動。似乎是單向通行的電梯。

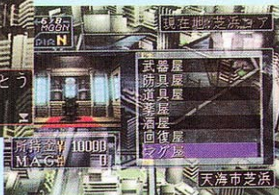


◀前作中必須要進入才能了解建築物的名，這回能在 2D 原野確認。

▼在 3D 迷宮到達的商店或設施，也能在 2D 原野前往，這樣可省去許多麻煩。



▲使用 ITEM 或 COMP 的 2D / 3D 指令、模式



視窗指令

使用 ITEM 或 COMP 的 2 D / 3 D 指令、模式

在前作中也有的 2 D / 3 D 指令、模式，可以使用 ITEM 或 COMP 等的指令。這回新追加了 QUIT，並成為 8 種指令。而具體內容請參考下表說明。

指令當中最重要 COMP，其後將為各位詳細解說，至於新加入的 QUIT，雖然有隨時 SAVE 的好處，但缺點是 LOAD 資料時，那個資料就會消失，所以只能說是簡易 SAVE 的指令。

超ウレシイ。こうなったら任せてよ。
今から私とダンキンシューツ!!

名前	HP	MAX	ST	TYPE
アラムクマ	188	60		狩獵
スラオシャ	594	197		狩獵
ビルヴィス	152	60		狩獵
シルフ	160	60		冷靜
アラーク	197	58		冷靜
ザリトラ	587	178		冷靜
ウンディーネ	186	100		友愛
サンダルフォン	505	194		狩獵

▲提升冲魔忠誠度的禮物，也是利用這種的指令。

ITEM	可以使用所持有的寶物也可以將寶物丟棄，還有也有送禮物給仲魔的視窗。
MAGIC	在團體中若有人有可以使用的魔法在的時候，就可以詠唱魔法，當然這個魔法是戰鬥以外用的。
COMP	仲魔的招喚、讓仲魔回來、讓仲魔離開，使用自動繪製地圖、惡魔分析儀之類的東西，都必須啟動 GUMP (槍型電腦) 的機能。
MOVE	可以進行隊伍的配置與行列的替換。在隊伍排列的方法上，與前作相同的是，最多前列 3 個人後列 3 個人的排列形式。
EQUIP	進行武器和防具的裝備。裝備不但可以自己決定，也可以用裝備來進行自動裝備。
STATUS	表示角色目前的狀態。表示的項目包涵了等級或 HP、劍或槍的攻擊力、防禦力或回避能力等等。
CONFIG	可以任意設定戰鬥中的表示速度、輔助說明視窗的表示、攻擊效果視窗的啓動與關閉等等。
QUIT	選擇這項指令的話，可以不管在 2D 平面地圖或 3D 洞窟，都可以使遊戲中斷或者是進行記錄。



將況畫面與狀態顯示

在狀態顯示方面也有各種改良。其中最值得一提的是不良狀態改用文字顯示，前作中是採用圖像方式，這回則能看到文字。還有狀況畫面與配置的顯示，也成為下方的畫面構成方式，這樣能輕易掌握各種情報。

アトラス		LV 16
HP 188/188 EXP 4448		
MP ---/--- NEXT 448		
剣	攻撃▶46	HP NO
	命中▶21	
銃	攻撃▶32	力▶16
	命中▶15	知▶6
魔法	攻撃▶102	魔▶8
	命中▶16	耐▶13
基本	防禦▶25	速▶16
回避	能力▶31	運▶7

瀕	DYING	毒	POISON
屍	UNDEAD	眠	SLEEP
石	STONE	氷	FREEZE
的	MARK	雷	SHOCK
魅	CHARM	陽	HIGH
爆	BOMB	死	DEAD
痺	PALYZE		

▲不好的狀態將以文字顯示。

移動場所を選択して下さい

31207

名前	HP	MP	EXP
アトラス	30	---	
ネミッサ	28	25	
ボニルフ	160	60	
グレイッシュ	678	244	
スラッシュ	504	197	
ウンディーネ	166	100	

◀也能輕易變換配置方式。

GUMP 的便利指令 - COMP

COMP是在GUMP(槍型電腦)中所使用的指令。這個指令能夠叫出、叫回或是仲魔脫離隊伍。另外，還有自動地圖、分析惡魔的機能。由於是進行遊戲的重要指令，玩家一定要巧妙利用。



▲COMP共有6個項目，要巧妙利用。

利用中斷機能進行SAVE

在此將為各位介紹利用中斷功能與端末裝置的儲存，在性質上的差異。

使用中斷機能儲存時，雖然能在任何的地點進行，不過在LOAD之後，資料就會消失，相反地以

端末裝置儲存時，必須要在特定的地點，不過LOAD之後資料並不會消失，所以是屬於半永久型的儲存資料。



▲◀ 利用中斷機能與端末裝置的儲存，在性質上有差異。以中斷機能儲存時，只有一次LOAD資料的機會。

由「赤男」SAVE、回復

如果不幸死亡，遊戲就會結束，所以不斷儲存資料，是RPG遊戲的基本進行方式，在「NS大樓」內的「赤男」，將會製作儲存地點，玩家不僅可以儲存資料，還可免費回復哦！



▲ RPG遊戲的基本進行方法，是要不斷進行儲存。這時要巧妙利用赤男的儲存地點。

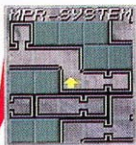


GUMP

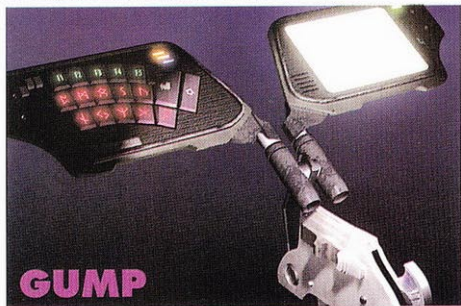
有利於冒險進行的「載入系統」新機能

載入系統是GUMP（小型COMP）的新機能，並能在冒險、戰鬥時發揮效果。簡單說明這種系統的話，就是在GUMP的容量範

圍內，可以載入多種軟體，然後提供各種資料，例如下方照片中，能夠隨時顯示地圖。



▲與地圖機能不同，只要有載入，就可一直發揮效果。



◀ GUMP是主角特有的小型電腦。具有各種機能。

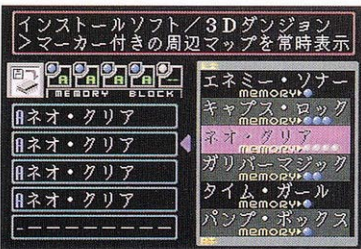
容量數有一定限制

「載入軟體的記憶單位(③)
，不可超過GUMP的記憶容量(①)
」，這是載入軟體的先決條件。
例如①有5個記憶單位時，軟體的

記憶容量必須在5個以下。也就是說軟體需要5個記憶單位時，只能輸入1部軟體，但軟體只要1個記憶單位時，就可載入5部軟體。



▲①的圓球數是記憶單位。然後是軟體所需的記憶容量。也就是說合計載入的軟體容量，不可以超過①。



◀ 畫面中可以看到已經輸入4個記憶單位，現在只剩下1個。當然玩家也能變換軟體。



載入軟體介紹 PART II

GUMP 就是前作的手提電腦，而新作中最受矚目的地方，是玩家可以依照個人喜好，輸入各種軟體

有利於戰鬥的進行

AIR.SUPPLY

提升隊伍全員的速度之後，與敵人戰鬥時就可採取先發攻擊。這個軟體是以人工方式提升先發攻擊的機率。所謂先發攻擊，是指由我方先行發動攻擊，這對戰鬥情況相當有利。

▶若能取得先發攻擊，除了戰鬥之外，與惡魔交涉時也十分有利。



鼓勵不斷累積經驗值潤

CUMP.BOX

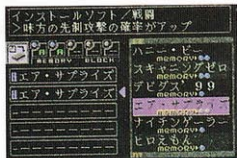
如將這個軟體載入 GUMP 中，在一般進行遊戲的畫面中，便會顯示提升到下一個等級所需要的經驗值。藉由這個軟體，玩家可以知道目前的情況，並能不斷勉勵自己努力累積經驗值。

的「載入系統」。這回將有各種便利的新機能哦！

節約使用回復魔法

GULLIVER.MAGIC

主角一旦陷入無法戰鬥的狀態，就會自動結束遊戲。這個軟體主要是為了預防發生這樣的結束。當在 3D 迷宮等冒險時，隨著隊伍的移動，主角的體力將會逐漸回復。



◀只對主角有效的軟體。這樣或許能降低隊伍全滅的危險性。



▲由於所佔的容量並不多，所以取得這種軟體要馬上載入。

依照選擇，將會改變同伴所能學會的魔法。

依照選擇分歧，將會改變同伴所能學會的魔。出現選擇分歧的地點，是在最初遇到領導人的地方。當領導人與瞳交談時，說出了「いつもこうなのかい？」，其後就看到選擇分歧。

依照玩家的回答，將會學會以下所示的魔法（最高是等級17）。雖然回復系魔法沒有什麼改變，但會出現不同的攻擊魔法。如果選擇「明るい」是アギ系的魔法，「クール」是ブフ系の魔法，而「セクシー」則能學會ジオ系的魔法。

在序盤階段時，アギ系魔法應該是最好的選擇。由於這時不會出現強力的惡魔，所以同伴使用這種魔法應較為有利。



等級提升時的點數分配方式。

等級提升時要分配點數。依照分配方式，將會影響實力，必須將別注意。

在最初階段分配點數時，最好能採重點提升方式，例如主角在威力：速度：耐久力上，能以5：4：1的比例分配，由於主角常會進

行戰鬥，所以最好能快速行動。至於同伴則在知力：魔力：速度，採用2：2：1的比例，也就是將重點放在魔力與知力。當然這時可先捨棄其它的能力。



▲同伴要重視知力與魔力，也要注意速度。





各種載入軟體的效果

相信大家都想知道載入軟體的種類。在左方圖表中可看到目前已經確定的載入軟體，其中以戰鬥輔助的軟體為主。這些軟體只要前往被稱為是EL-115的地點就可購得，然後來到終端裝置的地點則能順利載入。



▲急在EL-115的地點買軟體。



▲爲了要載入，能夠利用這個終端裝置。



▲畫面左下方的「ENERGY SONAR」，會顯示惡魔的出現率。根據狀態畫面會改變，而這是探索迷宮或累積經驗值的重要軟體。

載入軟體

● ENEMY、SONAR

以畫面顯示惡魔的出現率

紅……有等級比主角高的惡魔

綠……有等級比主角低的惡魔

藍……幾乎沒有什麼惡魔

● CAPS、LOCK

抑制出現等級比主角低的敵人

● NEO、CLEAR

顯示有標記指示的周邊地圖

● CULLIVER、MAGIC

步行時可回復主角的HP

● TIME、GIRL

會顯示現在的時刻

● BUMP、BOX

顯示等級提升所需要的經驗值

● HONEY、BEE

會顯示迷宮內所有的樓層

● SCANNING、ZERO

會顯示黑暗地帶的構造

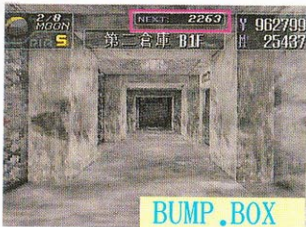
● AIR、SUPPLY

提升我方先發攻擊的機率

● NIGHTINGALE

在自動戰鬥指令陷入危機時，將會自動解除戰鬥

▼「BUMP、BOX」能了解提升到下個等級所需要的經驗值。
會顯示在畫面上方的中央。



▲「NIGHTINGALE」會自動解除戰鬥。



自動地圖

自動地圖就是在3D迷宮曾經到過的地點，都會自動記錄。這種就能對迷宮探索十分有利，雖然玩家所能使用的標記減少為4種，不過洞穴或創擊地面等的記號則增加成14種，所以太幅提升使用時的效果。



▲標記最多能配置16個，並有4種類型



▲地圖中所使用的部份記號。包括標記在內共有14種。

惡魔分析

惡魔分析將會顯示惡魔的各種情報。使用這個機能時，如果是過去曾經打倒過的惡魔，可以看到惡魔屬性、性格、攻擊力、使用魔法等情報。雖然這個機能與前作中的設計大致相同，不過惡魔的狀態畫面則有加以改良。

種族版に並べます

種族	名前	LV	HP	MP
女神	イシュス	84	670	244
女神	アル	73	564	248
女神	アイン	65	524	217
女神	シリス	58	485	183
女神	シエ	51	415	159
女神	シハニマコリ	44	376	136
女神	アナト	71	539	259
女神	ソルン	63	487	227

◀ 検索能選擇種族、Lv、等級等的排列方式。

魔神 ズィッシュ LV 84
HP 678/678 CP: 42
MP 244/244 性格: 冷静

忠誠度 ██████████

物理	攻撃▶278	力▶32
	命中▶156	知▶17
魔法	攻撃▶291	魔▶23
	命中▶45	耐▶21
基本	防御▶226	速▶18
回避	能力▶151	運▶15

魔神 ズィッシュ LV 84
HP 670/670 CP: 42
MP 244/244 性格: 冷静

忠誠度 ██████████

物理	攻撃▶270	力▶32
	命中▶156	知▶17
魔法	攻撃▶291	魔▶23
	命中▶45	耐▶21
基本	防御▶226	速▶18
回避	能力▶151	運▶15

▲▲ 惡魔的畫面變小，但能力值或使用魔法等的文字情報則能清楚看到。

帕拉代姆 X 是收集靈魂的設施

在未來的天海市中，青少年十分流行“電腦入侵”的違法行爲，他們會侵入大企業或政府機關的大型電腦，盜取重要機密，並結社成爲集團。

主角所屬的“電腦入侵”集團是「史普奇茲」，有一天他與往常一樣侵入虫亞爾根軟體公司與天海市共同開發的「帕拉代姆 X」假想網路都市，當他和瞳進入「帕拉代姆 X」時，竟然發現到……



▲斯普奇茲領導者在中古屋所得到的槍型手機電腦，到底有什麼秘密？

▲在帕拉代姆 X 中，究竟發現了……？





增加各種商店與設施

最初時會出軟體與酒店。軟體店可以買到載入的軟體，而酒點能喝到酒，至其它商店則與前作相同。

這回特別要注意的是酒店。前作中只能在酒店才能喝到酒，但新作的酒將會變成道具，而賣酒的地方，就是新登場的酒店。



▲遊戲中將會出現各種商品。

武器店將會顯示裝備的情況

這回在武器店與防具店購入武器時，將會出現「所要購買的武器，威力比現有裝備更強或更弱的記號」，這樣將可瞬間了解是否有購買的價值。



攻36 命34 1列を左から／後列使用可
>脅威の回転力を持つブーメラン ♀

MAN	PRIDE
WOMAN	
MAX 7 / 10	
MONEY ¥999999	
バグ・ナグ	3200
ニンジャソード	3200
スピンウィール	3280
フィランギ	4200
スタン・ガン	4200
ジャイロウィール	3980
グラディウス	4980
青龍刃	5600

MAN	-	MAN	E
WOMAN	-	WOMAN	E
MAN	▲	MAN	-
WOMAN	▲	WOMAN	E
MAN	▼	MAN	-
WOMAN	▼	WOMAN	E

▲ 如果能力比目前的裝備更好時，會顯示「↑」，較差則能看到「↓」，另外，還有能力不變，無法裝備等的記號。

アイテムを買います



▲進行武器的買賣，可以買到劍、槍與彈藥等。



▲可買到保護身體的防具。而防具有頭部、身體、腕部、腳部的4種類型。

▼銷售載入軟體的地方，但表面上是俱樂部。



▼可以買到回復HP、MP或狀態異常的藥。



【店主】こんばんは、いらっしゃい。今日は、どうなさいました？どこか痛い所があるなら、うちの…

▼賣酒的的地方，在前作中可以暫時提升狀態，而這回是…



上下キーで数値入力
左右キーでケタ移動



▲買賣磁鐵礦的地方。到底有什麼效果呢？



回復設施與終端裝置

回復設施終端裝置與商店相同，都是非常重要的地方。遊戲中有2處回復設施，如果付錢或磁鐵礦，就可回復HP或狀態異常。而在各個地方的終端裝置，則能記錄行動（儲存資料）以及載入軟體。

恢復
體力

▼付錢或磁鐵礦就可回復。



▲前作中の儲存地點は偵探事務所。而新作則有終端裝置的設計。

提升能力的訓練所～水上方舟

如果使海灣倉庫過關，就能來到「水上方舟」。旅館雖然這裡與故事沒有直接關係，也不會出現頭目或寶箱，不過能與惡魔戰鬥增加仲魔的數量。

這裡有數個樓層，除了一樓之外，其它樓層都會出現惡魔，還有每個樓層有等級的設定，主角必須達到一定的等級才能前往。想要使天體博物館過關要在等級17左右，而這時只能到達2樓。



◀有先會曾經出現過的惡魔，能與惡魔戰鬥增加仲魔。



◀前往上方樓層必須有一定等級。如果等級乃可前進到2樓。

介紹各種設施

櫃台

櫃台有負責接待的可愛女孩。這裡能申請連結帕拉代姆X與現實世界的電腦，想要結束帕拉代姆X時，可以善加利用。

服裝店

利用網路試穿之後，能夠訂貨購買的服裝店。這時如買衣服送給瞳，她一定會很高興。

銀行

在假想都市存錢似乎十分有趣，而且依照存款的時間，還會加算利息哦！



▲右上方的數字是利息。

廣場

以休息為目的所製作的假想空間，共有海岸、三溫暖、夕陽、劇院的4個廣場，並可看到優美的景色。



▲可以選擇喜歡的廣場休息一下。

電影院

有各種設備，包括兩條路線6種設施。在序盤階段能夠玩到迷宮Q與速配俱樂部。還有隨著遊戲的進行，將可體驗所有的娛樂設施。



▲利用速配俱樂部可了解理想中的戀人。

◀有穿著布偶的女孩負責接待。

占卜屋

平常時是一般的占卜屋，不過主角前往時，則會告知各種提示。

寵物店

會出現外型奇特的老伯，並照顧電腦寵物，這裡只有在遊戲序盤才能利用。

街頭電視

飛行船類型的螢幕，能夠看到帕拉代姆X所發生的事件與各種新聞。



帕拉代姆 X 也有各種迷你遊戲

帕拉代姆 X 內也會出現與本篇無關的各種迷你遊戲。在此將為各位介紹挑戰猜謎的「迷宮 Q」，與占卜理想對象的「速配俱樂部」。

電影院除了這兩種設施之後，還有其它的迷你遊戲。

▶ 除了電影院之外，還有 VR 遊樂園或 VR 美術館。



目標是要成為猜謎王！

迷宮 Q

「迷宮 Q」是十分有趣的猜謎遊戲。玩家要以 ○、× 的二選一方式，回答 5 個問題，如果完全答對，將可獲得……



▶▶ 有各種問題，如果成為猜謎王將會……



找尋 合你的女性！

速配俱樂部

「速配俱樂部」要回答各種問題，找出自己理想中的對象。這裡不僅能了解理想中的異性，還可知道自己的性格或提出建議。



▲ 男女皆可，會提出各種問題。
▶ 門裡會出現理想中的對象。



在戰鬥場景採取的各種行動

帕拉代姆X內也會出現與本篇 迷你遊戲。

無關的各種迷你遊戲。在此將為各位介紹挑戰猜謎的「迷宮Q」，與占卜理想對象的「速配俱樂部」。電影院除了這兩種設施之後，還有其它的



▲進入戰鬥的同時，要選擇面對惡魔的行動。



進入戰鬥狀態

FIGHT

「迷宮Q」是十分有趣的猜謎遊戲。玩家要以○、×的二選一方式，回答5個問題，如果完全答對，將可獲得……

▶選擇指令的同時會進入戰鬥態勢。



與惡魔交談 TALK

「速配俱樂部」要回答各種問題，找出自己理想中的對象。這裡不僅能了解理想中的異性，還可知道自己的性格或提出建議。



▶首先選擇TALK指令，然後再選擇要交談的惡魔。當然也能與後列的惡魔對話。



▲面對惡魔的問題，共有一種回答方式。如果交談順利，就可成為仲魔。



能力分析、環境設求 COMP

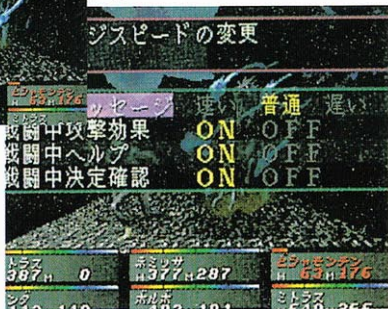
「COMP」指令共有兩種效果，首先是分析惡魔能力的ANALYZ，還有能夠設定戰鬥環境的CONFIG。利用ANALYZ

可以看到惡魔的HP、MP、性格或特性，不過只限曾經打倒的敵人。而CONFIG則能調整訊息速度，或攻擊畫面的ON、OFF等各種設定。



▲ANALYZ是十分重要的指令。

▼能夠選擇戰鬥時的行動，依照設定也能改變戰鬥的速度。



▲會顯示惡魔的能力。不過只限曾經打倒的惡魔。

從戰鬥中逃脫

ESCAPE

想要從戰鬥中逃脫時，就選擇「ESCAPE」，不過選擇這個指令時，並不見得能夠順利逃脫，這時將會在1回合中，以無防備的狀態遭到攻擊。



▲如果逃脫失敗，將會遭到猛烈的攻擊。

由電腦進行戰鬥

AUTO

選擇「AUTO」將可自動進行戰鬥，這裡共有2種類型。首先是主角與同伴的SWORD，另外，是對仲魔下達GO指令的「SWORD/GO」，這種攻擊方式與前作的「REREGAT」大致相同。



▲也能解除AUTO。



▲雖然是便利的指令，不過還是要注意戰況……。





戰鬥中的攻擊類型 主角、同伴篇

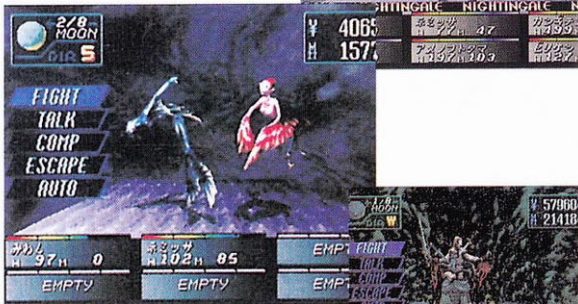
主角與同伴選擇FIGHT之後，還要再選SWORD、GUN、SUMMON、ITEM、MOVE、GUMP（SUMMON是主角專用）等6種指令進行戰鬥。

方式。▶ 必須依照情況改變攻擊



開物理攻擊 SWORD與GUN

SWORD是用劍，GUN則是使用槍進行攻擊的指令，這兩種武器都是物理攻擊。在劍與槍方面，有只能攻擊1位敵人，或是一舉攻擊多位敵人的類型。



召喚仲魔

SUMMON

SUMMON是主角專用的指令，這個指令能召喚仲魔一起戰鬥，不過在1回合只能召喚1隻仲魔，而且召喚中主角是無防備狀態。

還有召喚仲魔必須要有磁鐵礦，依照惡魔的種類，所需的磁鐵礦數也會改變。

大鳳招喚！

▶首先COMP中選擇想要召喚的惡魔。

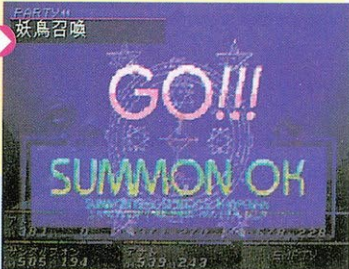


▲接著要選擇召喚地點，能在主角行動時順利召喚。還有召喚的回合，惡魔無法展開行動。

召喚する仲魔を選択して下さい

COMP # 202959

名	HP	MP	ST	MAD
コビシヤモンテン	531	182		1048
ドラッグ	448	155		987
ポルポ	403	131		810
タイボウ	429	127		874
ネコマタ	224	84		445
クワンディー	0	110	死	381
EMPTY				
EMPTY				





惡魔召喚師 2

使用特有的道具

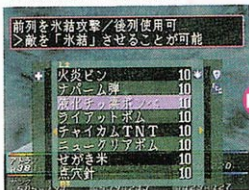
ITEM

ITEM指令能使用隊伍特有的道具。在道具方面共有攻擊敵人、回復狀態、回復HP、使死者復

活等各種類型，還有戰鬥中能夠使用的道具有一定限制，並非所有的道具都能使用。

危險時的必備寶物

▼也能顯示在戰鬥中所發揮的效果。



◀決定使用道具與使用對象。這時可看到精彩的畫面演出。

變更隊列

MOVE

MOVE 能夠變更隊伍的配置方式。隊伍分成前、後兩列，並可分別配置 3 人，而 1 次的移動範圍

，有前、後列的移動，或是不改變隊列向旁邊移動，玩家必須根據情況巧妙利用。



▲移動中の兩個人，在這個回合都無法採取其它行動。

防禦所有的攻擊

GUARD

GUARD 能夠防禦敵人的攻擊。由於能使創擊減輕約 2 分之 1，並可防禦物理攻擊或物理魔法，

所以自己的 HP 不高時，GUARD 是十分有效的手段。



◀HP 不高時，必須巧妙防禦。



戰鬥中的攻擊種類 惡魔（仲魔）篇

仲魔在FIGHT之後的行動，共有由仲魔決定攻擊方法的GO，由玩家指定攻擊方式的COMMAND，從戰鬥脫離的RETURN，以及隊列移動的MOVE等4種。對於COMMAND所下達的指示。請參考以下的解說。還有依照惡魔的忠誠度，有時不會理會指令自行採取行動。



▲GO指令將會反應惡魔的性格採取行動。

ATTACK

ATTACK相當於主角的SWORD，能夠下達擊毆、腳踢的物理攻擊指令。惡魔與人類不同，

無法裝備武器，而有些惡魔的攻擊力並不強。



◀ 仲魔將會對1位敵人進行攻擊。

使用魔法

MAGIC

MAGIC指令能使用惡魔所持有的魔法。使用魔法會消耗MP，如果沒有MP，將無法發揮魔法威力。魔法方面共有回復HP的デ

ィア，攻擊敵人的ジオ，補助魔法のタル・カジャ等各種類型，而且依照惡魔類型，會使用不同性質的魔法。

地獄之火燒盡敵人

火炎 威力28 全体を攻撃／後列使用可
>敵を焼き払う高温と酸欠

マハ・ラギオン 15MP
マハ・ザンマ 15MP
ハンマ 6MP

対象を選択して下さい
効果範囲：敵全体



PARTY1

マハ・ラギオン

のPARTY

マハ・ラギオン？
腕がなるぞいっ！

▲能夠同時對多位敵人發揮威力，是魔法的最大魅力，所以能積極使用魔法攻擊。
◀依照惡魔的等級，將會提升魔法威力。マハ・ラギオン是アギ（炎）系最強魔法。

アトラス
H381 M 0

サングルフォン
H505 M 83

ネミッサ
H371 M 270

アナト
H539 M 106

クイホウ
H417 M 121

グイリュウ
H678 M 144



使用特殊能力進行攻擊EXTRA

惡魔專用的
EXTRA 指令，能夠使用惡魔的特殊能力進行攻擊。依照使用的特殊攻擊，將會消耗一定的HP或MP，還有消耗的數值越多，通常威力也越強。



▶ 威力越強的特殊攻擊，所消耗的MP或HP也越多。玩家能看
到精彩的畫面演出。

防禦所有的攻擊

GUARD

與主角的情形相同，GUARD 指令能夠防禦所有的攻擊。由於

能減輕物理、魔法、特殊攻擊所造成的創傷，所以要在戰鬥中巧妙利用。



◀ 陷入危機時，必須要巧妙防禦。

惡魔也必須防禦呀！

戰鬥小知識

巧妙利用仲魔的方法

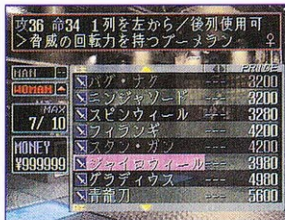
如果對惡魔沒有充份的知識，即使強力的惡魔成爲仲魔，也無法有效發揮威力。所以在此將爲各位

介紹與惡魔的交涉技巧，以及成爲仲魔之後的活用方式。

對話、交涉時的重點

先前曾爲各位說明過，依照屬性關係與主角的等級（如果等級比惡魔低，就無法成爲仲魔），將會決定能夠成爲仲魔的惡魔。其實想要確認是否能成爲仲魔，有個非常簡單的方法。在選擇交談的惡魔時，如名字旁邊出笑臉的記號，就表示有成爲仲魔的機會。還有回答惡魔所提出的問題，並沒有一定的標準答案，所以是否能成爲仲魔，還是要靠運氣。

接下來在交涉中有時會根據惡魔的等級，要求現金或磁鐵礦。通常金額是等級的100倍，而磁鐵礦數則是惡魔等級的10倍，還有這個基準能使8成的惡魔成爲仲魔。當然即使提升金額或磁鐵礦數，有些惡魔還是不願意成爲仲魔。



▲要注意名字旁邊的記號，考慮交談方式。

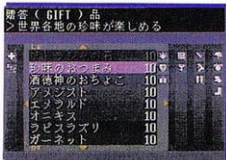


仲魔的行動與忠誠度的關係

仲魔對主角有忠誠度的設定，根據這個數值，將會影響戰鬥時的行動。如忠誠度不高，常會無視主角的指示，相反地忠誠度高，則會聽從指揮。忠誠度有5個階段，在戰鬥中要仔細參考。



▼忠誠度不高將會違反命令。



▲下達行動指示時，會顯示忠誠度。

▲相反地忠誠度很高，則會聽從主角的指示。



提升忠誠度的方法 初級篇

提升仲魔的忠誠度有各種方法，其中最基本的方法，就是在戰鬥中下達喜歡的指令。不過惡魔共可分成6種性格，必須要依照性格選擇適當的指令。右方可以看到各性格的指令一覽表，如果能確實執行，應該可以有效提升忠誠度。還有

「冷靜」將會根據戰況改變行動，所以戰鬥中很難提升忠誠度，這時可利用中級篇所介紹的方法。

各性格的指令一覽表

- ・獐猛 物理攻擊
- ・狡猾 魔法攻擊
- ・友愛 回復魔法、防禦
- ・冷靜 根據情況採取行動
- ・愚鈍 GO
- ・虛心 絕對忠誠

▼提升忠誠度時，仲魔的聲音會以藍色顯示，如果下降則是紅色。



仲魔的性格

獠猛 血氣方剛，喜歡直接攻擊或消耗體力的特殊攻擊。如果贈送食物，容易提升忠誠度，還有戰鬥中要下達直接攻擊的指示。

友愛 不喜歡同伴受傷，擅長回復或防禦的行動。如果送花能提升忠誠度，還有忠誠度越高，就會越保護主角。

愚鈍 頭腦不好，常會魯莽採取行動。沒有提升忠誠度的禮物，這時最適合的指示，就是由惡魔自行出擊的「GO」。

妖鳥 ハーピー LV 9
HP 88/ 88 CP: 2
MP 37/ 37 性格: 冷靜

忠誠度 ██████████

物理	攻擊	33	力	5
	命中	22	知	3
魔法	攻擊	33	魔	4
	命中	16	耐	4
基本	防禦	42	速	7
回避	能力	21	運	3

狡猾 不喜歡弄髒自己的手，所以會使用魔法攻擊。可利用高價禮物提升忠誠度，如果忠誠度提升，還能與敵人惡魔交涉。

仲魔的性格共有6種類型，如果沒有掌握性格，將無法提升忠誠度，要特別注意。

冷靜 依照情況採取行動的性格。由於會正確判斷，所以戰鬥中可發揮強大威力。珍貴的禮物能提升忠誠度，指示也是選擇「GO」。

虛心 沒有自己的意志，會忠實依照主角的指示。雖然是造魔專用的性格，但缺點是沒下達指令時，只會採取「防禦」的行動。

好好掌握仲魔的性格

地靈 ノッカー LV 3
HP 49/ 49 CP: 1
MP 27/ 27 性格: 愚鈍

忠誠度 ██████████

物理	攻擊	16	力	4
	命中	8	知	3
魔法	攻擊	25	魔	3
	命中	14	耐	4
基本	防禦	30	速	3
回避	能力	8	運	3

▲冷靜與友愛的性格，以女性惡魔居多。愚鈍型通常是地靈的惡魔。



忠誠度 5 的好處

其實忠誠度高，除了會聽從主角的命令之外，還有按照性格有各種的好處。例如提升獐猛忠誠度，能增強攻擊力，提升友愛的忠誠度，則能加強保護主角的機率。於其它的性格，能夠使用魔晶變化或 TALK，但適時忠誠度必須要成為 5 才行。



◀ 魔晶變化的性格是狡猾與冷靜。這有變化的道具會依照惡魔種類而有所不同。

提升忠誠度的方法 中級篇

利用酒也是提升仲魔忠誠度的方法之一。由於酒能暫時改變仲魔的性格，所以能有效提升忠誠度。如果具體說門的話，使用「純からじ」可變換成獐猛的性格，並下達物理攻擊的指示。還有冷靜的性格也能利用這種方法。



◀ 喝酒要化錢，最好能先考慮目前的經濟情況。

交談時惡魔的說話方式

惡魔除了一般的性格之外，還有利用說話方式區分的「會話種族」。這是依照少年、成人、老人，關西腔，進行種族的分類。所以即使性格相同，但說話方式也不一樣。

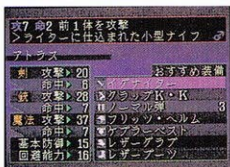
▶ 按照說話方式，能再細分惡魔的類型。



戰鬥有利或不利的——EQUIP 裝備&道具

有男性專用與女性專用的裝備

在防具方面，有男性、女性專用的防具，而武器的情形也是一樣，所以裝備時，裝備記號有男性與女性的區分。還有目前所裝備的武器、防具，能了解提升的攻擊力、防禦力，而明亮顯示的部份，表示能夠裝備的武器、防具。

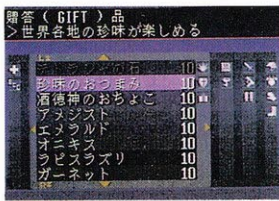
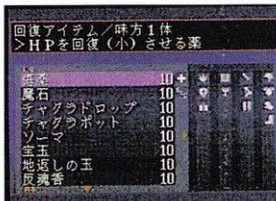


▶ 如果打開這個視窗，可以了解提升攻擊力或防禦力的武器、防具。

也有奇特的道具

無法使用魔法或是利用回復設施時，就是道具派上用場的時候。這回也有各種道具，其中並會出現奇特的類型。有些道具可以提升仲

魔的忠誠度，還有前作中的寶石類，是提升忠誠度最有效的道具，而這回是否會改變變L外，也有戰鬥輔助道具。



▲在此大致分成可使用的道具及贈品兩類，其中也有特別的道具。



系統解析

惡魔合體的基本知識

在此要為各位解說本作最重要的惡魔合體。

雖然惡魔合體能製作威力更強

的惡魔，不過玩家必須先掌握製作方式，也就是要先了解惡魔合體的基本知識。

種族的屬性

其一

惡魔將會依照種族而有兩種屬性，首先是LIGHT-NEUTRAL-DARK，只要能了解這種屬性，就可掌握成爲仲魔的種族。

NEUTRAL屬性的惡魔，如以一般的交涉方式就可成爲仲魔，而LIGHT、DARK屬性的惡魔，即使交談也無法成爲仲魔。由願LIGHT屬性的惡魔，不是以敵人身份登場，所以沒有交談的機會，至於DARK屬性的惡魔雖可交談，但會拒絕成爲仲魔。

了解這樣的情況之後，可以知道LIGHT屬性與DARK屬性的惡魔，只能利用合體方式製作仲魔，因此要掌握種族特性，巧妙進行惡魔合體。

種族屬性一覽表 1

LIGHT		
魔神	幻魔	聖獸
女神	大天使	精靈
破壞神	龍	御魂
鬼神	神獸	
NEUTRAL	DARK	
妖魔	妖鳥	邪神 幽鬼
妖精	魔獸	魔王 惡靈
夜魔	地靈	邪龍 屍鬼
天使	妖鬼	凶鳥 妖樹
墮天使	鬼女	妖獸 怪異
龍王	造魔	邪鬼 外道

A 惡魔 屬性	LIGHT	不會出現敵人，但能進行合體。
	NEUTRAL	以一般的對話可成爲仲魔。
	DARK	能夠交談，但不會成爲仲魔（也有例外）。

種族的屬性

其二

第2種屬性是LAW-NEUTRAL-CHAOS (LAW與CHAOS又細分為EX、LAW與EX、CHAOS)。當召喚仲魔與利用交談方式使仲魔加入時，都要注意這個屬性。

說得更簡單一點，就是無法同時召喚LAW屬性與CHAOS屬

性的惡魔。例如召喚EX、CHAOS的惡魔時，不能再召喚EX、LAW與LAW的惡魔。另外，使仲魔加入時，EX、LAW與EX、LAW的惡魔為法成為仲魔（請參考左方的表格）。



▲在這個畫面能夠看到PARTY屬性以及能夠召喚的仲魔屬性。

種族屬性一覽表 2

NEUTRAL

幻魔 聖獸 精靈
妖魔 魔獸 御魂
妖精 妖獸 屍鬼
龍王 地震 怪異
神獸 邪鬼 造魔

NEUTRAL

女神 凶鳥
靈鳥 神樹
妖鳥 妖樹

DARK

夜魔 妖鬼
靈天使 幽鬼
龍神 惡靈
邪龍 造魔

EX. LAW(EL)

魔神 大天使
邪神 天使

EX. CHAOS(EC)

破壞神 魔王
地姆神 鬼女
鬼神

PARTY 屬性與惡魔屬性的關係

		惡魔屬性				
		EL	L	N	C	EC
PARTY 屬性	無	○	○	○	○	○
	EX. C	×	×	○	○	○
	C	×	×	○	○	○
	N	×	×	○	○	×
	L	○	○	○	○	×
EX. L	○	○	○	×	×	

※表B的說明：表中的L是LAW，N是NEUTRAL，C是CHAOS，還有○能夠成為仲魔。×無法成為仲魔，無表示隊伍內沒有惡魔。



上級、下級惡魔的精靈合體

精靈合體能夠製作出同種族等級不同的惡魔。如果與精靈（有4種類型）合體，可以提升或降低惡魔的等級。例如幻魔+タタクシ與精靈シルフ合體時，能製作出幻魔クー・フーリン。精靈能以同樣族的2身、3身合體製作而成，還有依照種族有不同的類型。

門▶ 雖然精靈也能做合體的素材。
合體的素材。

精靈 サラマンダー LV 28
HP 230/230 CP: 6
MP 76/76 性格: 獐蹻

元精靈

物理 攻撃 96 力 12
命中 56 知 5
魔法 攻撃 60 魔 7
命中 26 耐 7
基本防 86 速 10
回避能力 86



精靈 ウンディーネ LV 24
HP 186/186 CP: 5
MP 92/92 性格: 灰塵

元精靈

物理 攻撃 69 力 5
命中 49 知 7
魔法 攻撃 86 魔 10
命中 38 耐 4
基本防 72 速 8
回避能力 47



西魯克

精靈 シルフ LV 20
HP 160/160 CP: 4
MP 60/60 性格: 冷靜

元精靈

物理 攻撃 57 力 4
命中 48 知 5
魔法 攻撃 44 魔 5
命中 24 耐 4
基本防 64 速 11
回避能力 45



▲特色是有敏捷的移動速度。能以天使的2身合體製作。

沙拉曼達

精靈 サラマンダー LV 28
HP 230/230 CP: 6
MP 76/76 性格: 獐蹻

元精靈

物理 攻撃 96 力 12
命中 56 知 5
魔法 攻撃 60 魔 7
命中 26 耐 7
基本防 86 速 10
回避能力 54



▲等級相當高的精靈。能以大天使的2身合體製作。

諾姆

精靈 ノーム LV 16
HP 170/170 CP: 4
MP 40/40 性格: 愚鈍

元精靈

物理 攻撃 55 力 7
命中 32 知 3
魔法 攻撃 25 魔 3
命中 14 耐 10
基本防 66 速 5
回避能力 31



▲由夜魔2身合體製作而成的ノーム，是等級最低的精靈。

溫迪涅

精靈 ウンディーネ LV 24
HP 186/186 CP: 5
MP 92/92 性格: 灰塵

元精靈

物理 攻撃 69 力 5
命中 49 知 7
魔法 攻撃 86 魔 10
命中 38 耐 4
基本防 72 速 8
回避能力 47



▲由妖精2身合體製作而成的ウンディーネ，具有極高的魔力。

提升基本能力的御魂合體

御魂合體不會改變惡魔的種類，並可提升基本狀態。例如夜魔モコイ與ニギシタマ合體時，知力與速度會分別提升1點。御魂能利用精靈的2身、3身合體製作出4種類型，至於提升的能力會備照御魂類型而有所不同。還有合體的惡魔種類，也會改變提升的數值。

魔，有時還可提升一點，根據合體的惡魔。

モコイ	モコイ	LV 7	
HP 75/75	CP 2		
MP 39/39	性格: 暴徒		
忠誠度 ██████████			
物理 攻撃▶24	力▶5		
命中▶18	知▶3		
魔法 攻撃▶41	魔▶5		
命中▶10	耐▶4		
基本防衛▶38	速▶4		
回避能力▶15	運▶3		
モコイ	モコイ		LV 7
HP 75/75	CP 2		
MP 39/39	性格: 暴徒		
忠誠度 ██████████			
物理 攻撃▶24	力▶5		
命中▶17	知▶4		
魔法 攻撃▶44	魔▶5		
命中▶12	耐▶5		
基本防衛▶38	速▶5		
回避能力▶16	運▶3		

御魂	ニギシタマ	LV 25
HP 204/204	CP: 5	
MP 97/97	性格: 冷靜	
忠誠度 ██████████		
物理 攻撃▶74	力▶6	
命中▶47	知▶12	
魔法 攻撃▶87	魔▶6	
命中▶54	耐▶6	
基本防衛▶78	速▶6	
回避能力▶48	運▶6	

▲シルフ與ノーム的2身合體能製作出ニギシタマ。

御魂	サギシタマ	LV 35
HP 281/281	CP: 7	
MP 99/99	性格: 冷靜	
忠誠度 ██████████		
物理 攻撃▶103	力▶8	
命中▶68	知▶8	
魔法 攻撃▶75	魔▶8	
命中▶40	耐▶8	
基本防衛▶102	速▶8	
回避能力▶66	運▶12	

▲等級相當高的精靈。能以大天使的2身合體製作。

御魂	アラシクマ	LV 20
HP 166/168	CP: 4	
MP 60/60	性格: 莽猛	
忠誠度 ██████████		
物理 攻撃▶76	力▶12	
命中▶38	知▶5	
魔法 攻撃▶44	魔▶5	
命中▶24	耐▶5	
基本防衛▶66	速▶5	
回避能力▶37	運▶5	

▲サラマンダ-與ノーム的2身合體的製作出アラシクマ。

御魂	クシタマ	LV 30
HP 243/243	CP: 6	
MP 106/106	性格: 支婁	
忠誠度 ██████████		
物理 攻撃▶68	力▶7	
命中▶57	知▶12	
魔法 攻撃▶101	魔▶12	
命中▶40	耐▶7	
基本防衛▶90	速▶7	
回避能力▶55	運▶7	

▲能以オンディ-ネ、シルフ與ノーム的3身合體製作而成。



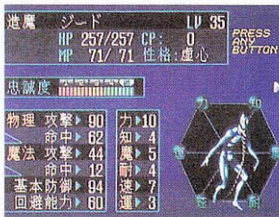
系統分類的造魔合體

造魔會依照合體的惡魔分成數個系統。這時地靈、妖鬼、鬼女、邪鬼、幽鬼會製作出「人型」，天使、墜天使、靈鳥、妖鳥、凶鳥是「天使型」、魔獸、妖獸是「獸型」，邪龍、神獸、妖樹則會成為「龍型」的系統。

由於造魔會繼承合體惡魔的能力，並加以強化，所以惡魔的優缺點也會成為造魔的特性。這時如果沒有考慮合體的方式，反而會使能力大幅降低，因此想要製作威力強大的造魔，最好是讓相同系統的惡魔合體。



◀ 與等級高的惡魔合體強化實力。如在新月時合體，則會回復原狀。



妖鬼

▲ 例如與威力“速度很高的ヨモツイクサ合體時，能夠製作威力與速度很高的造魔。

▶ 與魔力、耐久力很高的ハルバス合體時，則能製作出魔法力與防禦力很高的造魔。



墜天使

製作特殊劍的劍合體

劍合體是利用被稱為無銘之刀的劍與仲魔合體，製作出威力更強的劍，還有遊戲中只有村正能夠進行劍合體。另外，惡魔等級會影響劍的威力，而且依照合體的惡魔，有時也有冰結、火焰、電擊等的追加效果。

現在の合體剣：無銘の刀

LV	仲魔	名前	Lv	属性	威力	追加効果	合体者
4	鳥	コウチ	7	七属性	17	氷結	村正
5	魔獣	カブネール	15	七属性	15	氷結	村正
6	妖精	ロウリス	16	七属性	16	氷結	村正
7	妖精	クワロト	15	七属性	15	氷結	村正
8	妖精	アキラ	40	七属性	40	氷結	村正
9	精霊	カブ	20	七属性	20	氷結	村正
10	精霊	トビ	23	七属性	23	氷結	村正
11	魔王	カノキ	22	七属性	22	氷結	村正

◀ 依照惡魔的類型，會製作出不同的劍。當然威力越強的惡魔，會製作出等級更高的劍。

神劍無敵



▲ 這位人物就是進行劍合體的村正。



使仲魔變成道具的魔晶變化

如使狡猾等的惡魔忠誠度成為 5，將可變身為珍貴的道具，這種方法就是魔晶變化。雖然魔晶變化

之後惡魔無法再進行戰鬥，不過變換成的道具都十分貴重。還有依照惡魔的種類，會出現提升忠誠度、守護防具，攻擊武具等各種道具。

妖精 ジャックフロスト LV 15
HP 133/133 CP: 3
MP 59/59 性格: 狡猾

忠誠度 ██████████

物理	攻撃	40	力	5
	命中	32	知	4
魔法	攻撃	60	魔	7
	命中	14	耐	5
基本	防衛	56	速	5
回避	能力	30	運	6

おかしな長ぐつ
宿り魔・妖精 ジャックフロスト

攻撃力: —
命中力: —
装飾効果: —

使用効果:
贈答で、仲魔の忠誠度が最大になる。会話で子供悪魔が必ず仲魔になる。

◀ 在業魔贈送魔晶變化。當然變化的道具是貴重物品。



特殊攻擊與魔法的繼承

以合體製作惡魔或利用交談方式成爲仲魔，將會影響魔法的繼承。

如是以交談方式成爲仲魔，只具有初期設定的特殊攻擊或魔法。

不過以合體製作惡魔時，則能繼承合體前的惡魔特殊攻擊或魔法，這種方法被稱爲魔法繼承，由於在實力上有極大的差異，所以玩家最好能善用合體製作惡魔。

繼承魔法

▶ 使用合體時，會有バースイ。

<p>妖魔 アプサラス NEUTRAL-NEUTRAL 氷結を反射/破魔無効/火炎に弱い</p> <p>3HP ディアラマ 4HP 水の壺 5HP メ・パトラ 4HP</p> <p>以交談成爲仲魔時</p>	<p>妖魔 アプサラス NEUTRAL-NEUTRAL 氷結を反射/破魔無効/火炎に弱い</p> <p>3HP ディアラマ 4HP 水の壺 5HP メ・パトラ 4HP ボズムディ 2HP</p> <p>以合體製作惡魔時</p>
---	---

▼ カ - 的例 1。カ - 與 イ 會繼承 イ 的 イ。

<p>2身一覽</p> <p>RESULT 魔獣 ガブール LV15</p> <table border="1"> <tr><th>NAME</th><th>LV</th><th>NAME</th><th>LV</th></tr> <tr><td>地堂</td><td>3+</td><td>夜魔</td><td>7</td></tr> <tr><td>ノカ</td><td></td><td>モイ</td><td></td></tr> <tr><td>聖獣</td><td>9+</td><td>妖精</td><td>2</td></tr> <tr><td>ハ外</td><td></td><td>ヒゲル</td><td></td></tr> <tr><td>聖獣</td><td>9+</td><td>妖精</td><td>7</td></tr> <tr><td>ハ外</td><td></td><td>ガブール</td><td></td></tr> </table>	NAME	LV	NAME	LV	地堂	3+	夜魔	7	ノカ		モイ		聖獣	9+	妖精	2	ハ外		ヒゲル		聖獣	9+	妖精	7	ハ外		ガブール		<p>魔獣 カンフール NEUTRAL-NEUTRAL 氷結無効 火炎に弱い</p> <p>アイスプレス 2HP 体当たり 12HP メ・ディア 6HP ボズムディ 2HP</p> <p>類型 1</p>
NAME	LV	NAME	LV																										
地堂	3+	夜魔	7																										
ノカ		モイ																											
聖獣	9+	妖精	2																										
ハ外		ヒゲル																											
聖獣	9+	妖精	7																										
ハ外		ガブール																											

▼ カ - 的例 2。與 會繼承 與 。

<p>2身一覽</p> <p>RESULT 魔獣 ガブール LV15</p> <table border="1"> <tr><th>NAME</th><th>LV</th><th>NAME</th><th>LV</th></tr> <tr><td>地堂</td><td>3+</td><td>夜魔</td><td>7</td></tr> <tr><td>ノカ</td><td></td><td>モイ</td><td></td></tr> <tr><td>聖獣</td><td>9+</td><td>妖精</td><td>2</td></tr> <tr><td>ハ外</td><td></td><td>ヒゲル</td><td></td></tr> <tr><td>聖獣</td><td>9+</td><td>妖精</td><td>7</td></tr> <tr><td>ハ外</td><td></td><td>ガブール</td><td></td></tr> </table>	NAME	LV	NAME	LV	地堂	3+	夜魔	7	ノカ		モイ		聖獣	9+	妖精	2	ハ外		ヒゲル		聖獣	9+	妖精	7	ハ外		ガブール		<p>魔獣 カンフール NEUTRAL-NEUTRAL 氷結無効 火炎に弱い</p> <p>アイスプレス 2HP 体当たり 12HP メ・ディア 6HP アプ 3HP パトラ 2HP</p> <p>類型 2</p>
NAME	LV	NAME	LV																										
地堂	3+	夜魔	7																										
ノカ		モイ																											
聖獣	9+	妖精	2																										
ハ外		ヒゲル																											
聖獣	9+	妖精	7																										
ハ外		ガブール																											

惡魔合體的基本——2身合體

首先從種族的檢索順序開始。

①從下方表格找出2隻合體惡魔的種族順位。②將數字較少的一方區分為A、B。③利用2身合體表找出種族。這樣就可決定合體後的種族。

藉著要從選擇的種族當中，決

定所要製作的惡魔。雖然這回只有公開種族的推算方式，並不知道會出現什麼樣的惡魔，但玩家應可了解製作的過程。

對於合體後的惡魔，通常都有較高的等級，所以巧妙利用合體方式，將可不斷提升實力。

種族順位 (DARK 系除外)

1. 魔神	8. 妖精	15. 靈鳥	22. 鬼女
2. 女神	9. 夜魔	16. 妖鳥	23. 精靈
3. 破壞神	10. 大天使	17. 神獸	24. 御魂
4. 地姆神	11. 天使	18. 聖獸	25. 神樹
5. 鬼神	12. 墮天使	19. 魔獸	26. 造魔
6. 幻魔	13. 龍神	20. 地靈	
7. 妖魔	14. 龍王	21. 妖鬼	

2身一覽

RESULT 幻魔 ♡ LV17

LV	NAME	LV	NAME
7	夜魔	9	妖魔

幻魔 ベス LV 17

HP 173/173 CP: 3

MP 71/71 性格: 冷靜

忠誠度

物理 攻擊	50	力	8
命中	35	知	5
魔法 攻擊	60	魔	7
命中	16	耐	7
基本防禦	64	速	6
回避能力	33	運	4

▲等級7的夜魔與等級9的妖魔ヴォジョノイ，會合體為等級17的幻魔ベス。



希望能夠確實掌握的 —— 2身合體

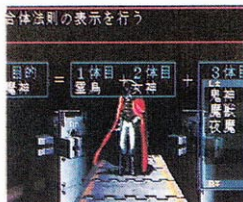
3身合體的最大特色，就是會出現2身合體所無法製作的種族，像魔神、女神、破壞神、地母神的種族，只有3身合體才能製作。如果3身合體所製作的惡魔與2身合體相同時，在能力參數上並不會改變，所以考慮3身合體時，最好能製作出威力比2身合體還強的惡魔。

以下是3身合體的順序。

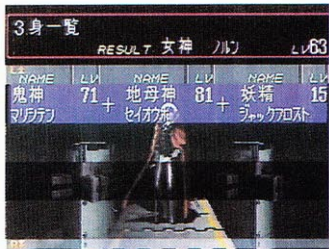
①使用種族順位表。順位較高的種族依序成爲A、B、C。②B成爲2身合體表的A，C成爲B並進行組合，這時的種族會變成D。③參考3身合體表。至於DARK種族的2身、3身合體，請待後續的解說。



▲3身合體的惡魔，不見得會比2身合體強。



▲有些種族必須要利用3身合體才能製作。





人物介紹

物理	攻撃	16	力	4
銃	中	8	知	3
法	攻撃	25	奥	3
	命	中	耐	4
	防	御	速	3
	本		運	3
	対	能		
	力	8		



主角

玩家的分身。精力充沛的行動派，有正確判斷力與敏捷的身手。與同在家族成長的瞳，有深厚的感情。雖然對“電腦入侵”十分感興緻，但技術方面還不純熟。



主角青梅竹馬的好友，個性正直認真，是一位十分可愛的女孩。其後遭到 N E M I S S A 附身，並捲入意想不到的事件中……。

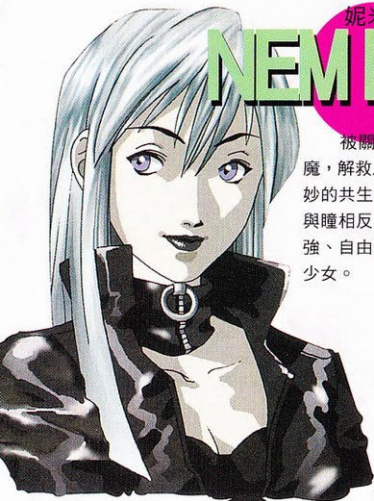
HITOMI



妮米莎

NEMISSA

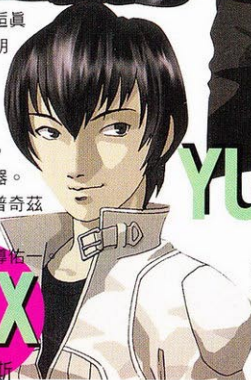
被關在亞爾柯N S大樓電腦中的惡魔，解救之後附身在瞳的身體，2人有奇妙的共生關係。個性與瞳相反，是一位好強、自由奔放的美少女。



佑一

YU-ICHI

本名是返眞悟。個性開朗充滿好奇心，對流行十分敏銳，希望成為英雄，精通各種武器。他接受了史普奇茲領導者的要求，負責教導佑一



SIX

西克斯

本名芳賀佑一。個性稍嫌孤僻，與其他人都不合得來。生長在富裕家庭，本身沒有什麼慾望。雖然成為史普奇茲的一員，但因為不熟悉電腦而老是扯後腿。



本名櫻井雅宏。駭客集團史普奇茲的領導者，電腦天才有卓越的技術、平常時有點散漫，但遇到緊急狀況，可以正確下達指示，普獲成員的信賴。

領導者

SPOOKY



朗其

LUNCH

本名北川潤之介。行事認真但耐性不足。擅長改造電腦，是史普奇茲的電腦技師。在某個事件中，與父親的關係交惡.....。



探索惡魔合體的
神秘男子
比克多爾



天海市再開發
計畫的負責人
西



帕拉代姆X
開發負責者
門倉



芝濱商業區的各种商店

雖然我非常喜歡購物，但芝濱商業區的商店，必須要是惡魔召喚師才可買到商品，所以與比多爾交談之後，再來到這裡看看。



畫廊拉達

銷售能夠防禦惡魔攻擊的各種防具。



吉亞藥局

可買到體力回復劑，解毒劑等各種戰鬥中治癒傷痛的藥物。



J村鯛料理

能夠治癒所有的狀態異常或嚴重傷痛的“密醫”



烏斯爾錄影帶店

表面上是經營錄影帶，其實是銷售劍或槍等的黑店。



歐特瑪塔

這位個子很小的老婆婆，會銷售在戰鬥中十分有用的火焰瓶等各種道具。

重點攻略

不需要的道具或從惡魔手中得到道具，能夠馬上拿到店中賣掉？通常與惡魔交談時，常會用到道具，這時即使交涉失敗沒有成為仲魔，道具還是能提升友好度，所以賣掉之前要仔細考慮。



八角茶屋

這裡所銷售的特殊酒，能提升惡魔的忠誠度。



生體能源協會

能夠買到惡魔活力能源的貴重磁鐵礦。

重點攻略

在遊戲時，常會遇到「接下來要怎麼辦？」的困擾。如果你也有相同的問題，要記得到史普奇茲找同伴，只要回到基地，或許能找到解決的方式。

重點攻略

在出現的惡魔當中，有些無法成為仲魔。由於這些是屬於DARK屬性的惡魔，所以常有一舉消滅的念頭。其實不能變成仲魔，也可利用交談方式回避戰鬥，其中甚至會有贈與道具的惡魔。

地點	地圖	貴重道具	事件
芝濱		☆	回到家看電子郵件 ↓ 前往芝濱的南停車場去見リーター ↓ ...→取得COMP
停車場中選擇PC項目			進入パラダイムX
ハラタイムX中			前去巷道底的
ハラタイムX中			走回カウンター
ハラタイムX中			進入映畫館
アルゴンNS	☆		↓ 體驗フィネカンの遭遇。 ※事件結束時，玩家須自行設定4個密碼， 在回到現實後，按下之前設定的密碼即可。
ル上門	☆	☆	↓ 前往アルゴンNS，並且進入 ↓ ...→紙切れカード入手
芝濱			回到停車場 ↓ 解讀晶片及郵件的內容
停車場中			↓ COMP故障
芝濱			↓ 前往業魔殿 ↓ ...→在業魔殿與之交談後！
芝濱			回到停車場 ↓
天海ベイ	☆		↓ 前往灣岸倉庫，並且進入 ↓ ...→可先至芝濱コア購物
		☆	↓ 取得謎之入形（BOSS打倒後）
芝濱			↓ 至業魔殿（可進行造魔）
			↓ 回到停車場
			↓ 出現情報（選擇「調…」）
あかね台	☆		↓ 至天體博物館，並進入！
			↓ 回到停車場
あかね台			↓ 選擇何かあ、たんたい？ 然後是ヒトミは大丈夫 ↓ 進入パラダイムX

地點	地圖	貴重道具	事件
バラダイムメ			↓ 進入ブティック館中
天海空港			↓ 在巷道口，遇到レッドマン
天海ベイ	☆	☆	↓ 前往VR映畫館 ↓ 體驗ユダコタの經歷 ↓ 進入天海空港 …→BOSS對物理技弱
芝濱			↓ 回到駐車場
芝濱(右上角)		☆	↓ 前往EL-115
芝濱			↓ 回到駐車場
あかね台			↓ 前往自宅 …→和トモコ等人交談 …→選擇リビ…走出自宅
あかね台			在路上和ムーウイス交手 …→撿到テイタトハー
芝濱			↓ 回到駐車場
由良島	☆		↓ 進入レオン自工
芝濱		☆	↓ 進入業魔殿 …→取得無銘之刀、可進行合體
天海ベイ			↓ 回到駐車場(得知ユーイチ出事…) ↓ 進入天海空港 …→由B的シャトル乘場進入
二上門右側			↓ 回到駐車場 …→ID卡被消除。
芝濱		☆	↓ 前往シックス君の家 ↓ 前往EL-115 …→取得偽造ID卡
芝濱		☆	↓ 進入バラダイムX中 ↓ 進入VRホラーハウス

地點	地圖	貴重道具	事件
由良島			↓ …→發生駐車場爆炸事件
由良島			↓ 前往新駐地
あかね台	☆	☆	↓ 前往倉庫 (チャクラドロップ)
由良島			↓ …→取得裡ロのカキ
由良島			↓ 回到新駐地
由良島			↓ 前往アルゴン精工
由良島	☆		↓ 回到新駐地
			↓ 先進入パラダイムX中，走回 カウンター後，選擇システム アタムス
二上門	☆		↓ 進入アルゴン本社
由良島			↓ 回到新駐地
パラダイムX			↓ 進入VR映畫館中
			↓ 回到新據地
二上門	☆		↓ 進入天海總公司 (左下角)
由良島			↓ 回到新駐地
			↓ …→發生妖魔侵入天海並且加 上門封鎖的消息
			↓ 由芝濱東側潛入二上門
二上門			↓ 進入テップ搬出口
			↓ 最後BOSS打倒時，等待記錄畫面的出現。

遊戲攻略篇



第一章 VR體感電影

由於五年前「次期情報都市政策」使得這個城市的市容完全一變，誕生了被「網路」所包圍的電子城市，這裡就是天海市。由於網路的流行而被製作了一個假想都市「パラダイムX」（帕拉代姆X），現在這個虛擬城市的使用者就是你。

主角收到了參加帕拉代姆遊戲的通知。在這時主角參加的組織來了一封領導人所寫的信，通知前往南方停車場的移動大本營卡車。

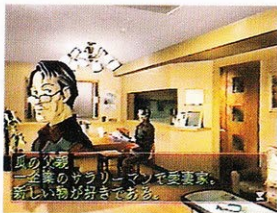
主角目前所在的位置是天海市的「あかね」台，在路上可以問路人一些情報，往西邊走，前往芝濱的南停車場，在這兒，我們的移動式基地史普奇茲會前來這個停車場，而領導人也會與我們見面。上了我們的基地後，主角會在這兒被問到有關女主角瞳（ヒトミ）的個性，三個選項中，第一個是開朗，右邊是性感，下方的選項則是有點酷。）



▲我不認識這個人喔！

由於有一位叫赤男（レッドマン）的傢伙，竟然知道主角的名字，而讓瞳有點擔心，怕主角這個電腦駭客組織的身份曝光有危險。

在我們和領導對話後，領導人送給了主角一台槍型的電腦，這部電腦可以隨時隨地和伙伴取得聯絡，相當的便利。而用這部電腦又可召喚特殊的同伴，是它的妙用，之後，領導人就把這部電腦丟給我們，自己卻先離開了。



▲主角的父親，愛家，而且對新的事物有十分的興趣。

我們手上拿的這個電腦可以進行記錄，也可以進入電腦的虛擬城市—帕拉代姆X（パラダイムX）。這個帕拉代姆城有著許許多多如真實世界的銀行、酒吧、電影院等設施。在一條街走進去後，會遇到有一個飛行船的看板，在上頭會放映製作這個虛擬城市的製作者宣傳這個城市的宣傳影片，裡頭提到了製作這個城市的軟體公司—亞爾根



軟體（アルゴンソフト）。接著，我們找到映畫館。進去後，接待員會給我們做個說明，解釋這裡觀賞電影的相關規則。第A路徑可前往VR旅行、VR美術館及恐怖屋。第B路徑可前往VR公園、問題洞窟、及速配俱樂部。不過這些在目前都不是重點，以後才必須要來。



▲這個傢伙怪模怪樣的，令人不舒服。

在我們已經看過那段宣傳影片，及來電影院之後，我們就可以前往カウンター（櫃台）。在那兒，我們會遇到赤男的幻像—狐狸，牠會帶領我們去觀看VR電影院。由放映的電影中，電影中的角色烏拉貝（ウラベ）來到了亞爾根NS大樓的2樓（這時主角是以這位烏拉貝的身份來走這個迷宮的，以後主角還會再來此地，也就是主角現在就是扮演已死去的烏拉貝來到此地拿寶箱，一但拿了之後，以後再來就拿不到了，而且此時打怪物的經驗值也會轉嫁到主角身上，所以可以利用目前較強的前世在這兒打怪物賺經驗值。一提的是，連talk

< 交談 >也能賺經驗值喔。)來調查這棟大樓5樓的奇異事件。在來到5樓時，烏拉貝在5樓遇到了同是召喚師的菲尼根（フィネガン），在和他對話之後，才發現了這是一個陷阱，由於烏拉貝背叛了這個組織，這個組織決定要處決他。烏拉貝在此時覺得自己不能就這樣死了，決定將自己的思想記錄在手中槍型的電腦裡（也就是主角目前手中拿的電腦），並且把它交給赤男（レッドマン）。於是，我們就得走過6樓，爬到頂樓去才行，中途還會遇到亞爾根軟體公司的人。



▲赤男也可以幫你做各種服務。

到了頂樓後，打開槍形電腦，任意輸入自己的密碼（記住就好，沒有一定要特定號碼）。不過很遺憾的，我們在六樓又會再遇到菲尼根（フィネガン），他已經要動手除掉我們（→烏拉貝）了。

2樓有赤男所在的地方可供記錄。

在5樓電腦控制室內遇到了菲尼根之這一段是自動劇情，不用我們去操作。

在最後遇到菲尼根之後，烏拉貝就死了，他的記憶就被赤男引導到主角身上來了，也就是最後在之前打怪物所得到的經驗值也會轉移到主角身上來，並且進級。



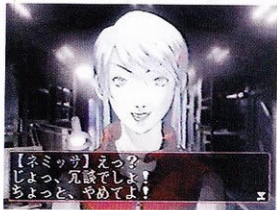
▲パラダイムメの烘焙機 (HOME・PAGE)。



▲這就是寶箱，多找找吧！

第二章 女惡魔尼米莎

主角在醒來之後，瞳 (ヒトミ) 也來旁邊。他叫了主角好幾次，主角都沒醒過來，現在我們已經沒事了 (大丈夫だ)。接著，我們又可以打開槍型電腦來，要輸入密碼的話，就要記住之前所輸入過的密碼才能啟動電腦。在當我們啟動電腦之後，一顆光球突然飛出來，並且附著在女主角一瞳的身上。在這時，瞳的外表完全變了，變成了妮米莎 (ネミッサ) 這個曾經被封在這部電腦的女惡魔了 (ヒトミじゃないの→難道不是瞳嗎?)。這個女惡魔的靈魂這時突然和瞳的靈魂產生衝突，兩個人就這樣子一來一往吵起來了。主角接著又打開了電腦打算把這個女惡魔再次封印起來。



▲哇！女朋友被附身了！

不過這時伙伴們的西克斯 (シックス) 及朗其 (ランチ)，這兩個伙伴也來了，對於瞳現在的外表，他們也感到很意外，以為瞳染了頭髮？朗其拿來了新的CPU，說要提



升這裡電腦的速度。接著，領導人打來電話，把電話接起來聽吧（電話に出る）。在電話中，領導人說到，他在NS大樓發現了怪物（NS大樓是亞爾根軟體的分社），要眾人前往調查。就這樣，主角從西克斯那兒獲得了裝備，而妮米莎也有興趣這件事，強迫著瞳跟著一起去。接著，瞳就暫時由妮米莎代理行動了。（出發之前記得記錄。）

第三章 重回亞爾根NS大樓

NS大樓在二上門北方，眾人就出發吧（外へ出る）。出停車場後，往南走，可以看到前往二上門的選項。來到二上門後，往北走即到達NS大樓。亞爾根本公司則剛好在NS大樓左邊。來到了NS大樓後，伴伴們分成兩組進行調查，西克斯和朗其一組，主角則和瞳一組。就這樣，主角—西西（主角的代稱，而非本名，其他伙伴也大多用代稱，而非用本名）又重回了NS大樓。



▲北川 潤之介，スーパーキーズ成員！



▲迫 真悟，也是スーパーキーズ（SPOOIKE）的一員，當然了，也是我們的同伴！綽號：シックス！



▲唉！打不開的門要怎麼辦！

這棟NS大樓的基本構造和上次來過時完全一樣，不過所不同的是，我們必須坐電梯行動。在2樓，我們會再遇到朗其，他告訴我們，這個電梯的保全裝置是他所解除的。但是在2樓，仍舊有另一個電梯有保全裝置在無法進入。搭乘電梯的話，只有2樓及5樓可以前往，而2樓往上的樓梯的門也鎖住

惡魔召喚師

SOUL HACKERS



▲直達五樓的電梯！不要告訴我你不知道電梯是什麼吧！

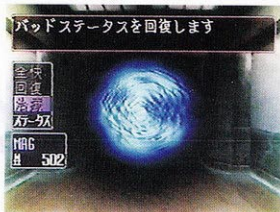
了。在這兒，我們可以找到一間房間，裡頭有終端機（ターミナル）可供記錄。後來，在非常階段前，我們會再遇到西克斯，他似乎很慌張，問我們看到怪物了沒（第一個是看到了，第二個是沒有看到。）他又說通往上頭樓梯的門鎖住了，果然一碰門的確是打不開。我們這時可以回到以前放寶箱的地方拿寶物。



▲如果不解除安全鎖這個門打不開的！（廢話）

往前走，打開地圖，寫著T字樣的房間，便是可供記錄終端機室

，隔壁的房間則是身體狀態回復室，可供回復體力及異常狀態，不過需要耗費MAG值。由這棟樓層的



▲在地圖上看到有十字架的標記可不要以為是墳，它可是一個好地方喔！

另一邊的門進去，可找到通往4樓的電梯。來到4樓後，找到通往3樓的樓梯往下走。（一路上，我們會聽到領導人及西克斯打來的電話，提到地下許許多多的怪物。）繞了一圈後可找到往下走的樓梯，一直走，走到地下B1F。來到B1F，往門走，可找到一間資料室。在資料室裡頭，我們會遇到一位叫賈羅爾J（キャロルJ）的男人。原來是這個人在操縱惡魔的，不過去沒有在這兒看到其他的同伴，八成是被這個人叫惡魔打跑的。看來遇到這位罪魁禍首，我們是非打不可了。這個傢伙會叫喚出惡魔來攻擊我們，所以我們隊伍中最好也要



▲最有型的怪物



召喚出仲魔加入隊伍中和他們打才夠力。打敗他們之後，這個賈羅爾 J 也逃掉了，我們便可以回停車場的移動基地了。

第四章 謎之娃娃

回到移動基地後，主角發覺自己這一個槍型電腦在上次的戰鬥中故障了。因為這把槍可以招喚及合體惡魔，而業魔殿的主人又有這東西的修理經驗，領導人便提議前往業魔殿去詢問看看。

出停車場後往北走，可來到業魔殿海上飯店，在這兒，我們遇到業魔殿的主人維特爾（ヴィクトル），他說他在這兒從事惡魔合體的工作，並且要我們給他看一下我們的槍形電腦。雖然他答應幫我們修電腦，不過他以後去天海濱的灣岸倉庫街一棟冷棟倉庫內，幫他找一只異形娃娃。答應他之後，也把電腦修好還給了我們，並給我們ダ・ウインチ、ネオ・クリア的兩塊軟體。ダ・ウインチ可供自惡魔二身合體用，ネオ・クリア可在無法顯示大地圖的地方做自動繪圖的功能。

先回去移動基地，在那兒，領導人收到了網路上招喚師的新聞，其中報導說新蓋的水上方舟有新的挑戰，所謂的靈魂社會正等待所有招喚師（シーアーク）前往。這時



▲又有「依嬭兒」了（E-MAIL）

，領導人派了新到的佑一（ユーイチ）和西克斯前往。我們在這時，也可以進行記錄及安裝軟體了。

出了基地後，往南走可以在大地圖上找到天海濱。走到天海濱中央可到達灣岸倉庫街。這個街道有



▲天海濱主線！

物了！
哇！捡到好寶！



相當多的倉庫。先從第一倉庫大門進去。往裡頭走，走到最北方的房間，在那兒有位工作員，從他身上可獲得防寒衣。

走出第一倉庫後，來到第二倉庫門口，由於不知道密碼可就無法進入裡頭。進入第三倉庫內，走到

惡魔召喚師 SOUL HACKERS

底可以在一個守衛口中得而進入第二倉庫的密碼「481106」，及第二件防寒衣。拿到這密碼後，便可以進入第二倉庫內了。第二倉庫內，由於是冷凍倉庫，所以必須要有防寒衣才不會被凍死。這個倉庫內有幾個門被冰封住進不去。找



◀你是鬼耶！連你都不知道パスコF了(PASS CODE)我又怎麼會知道呢

！▶門被冰凍住了打不開！



▲要去找冷氣的主人打能打開囉！

到可以進去的門進去後，可以坐電梯到地下1F。往北方走，可找到往B2F的電梯。剛進入B2F的倉庫，旁邊可以找到回復身體狀態的房間，及記錄的房間，往前一直走可以找到通往B3F的電梯。到達B3F後，一直向北走可以進入

一個房間內，在那房間內，我們找到了使這個倉庫冰凍的惡魔。這個



▲冷氣魔！打吧！

惡魔說要幫我們解除冰凍的狀態，沒想到卻將溫度弄更低了。看來，不動手不行了。這個惡魔是冰屬性的，所以很怕火炎攻擊，隊伍中一定要有人會使用火屬性攻擊技才比較容易打，並且儘量用，打倒後，這裡的冰凍狀態也解除了。走回頭的話，坐電梯可回到B2F的記錄室記錄，另外這裡原來冰凍的房間走進去可找到智慧之香。再坐電梯到B1F，又可在原先冰凍門的房間內找到許多寶箱。回到1F後，可以進入原先進不去のスリル研究所。進入スリル研究所後，遇到了スリル博士，他後來被我們嚇跑了。他跑掉之後，我們也找到了維克特爾所要的「謎之娃娃」。



！◀看看誰在裡頭



第五章 天體博物館

出了倉庫之後，我們又接了領導人來的電訊，他要我們趕快回去，有新任務了。領導人獲得了招喚師網路新聞。在這段新聞裡，賈羅魯這個被我們打倒的壞蛋又放話挑釁要我們去天體博物館找他。領導人要我們乘此機會去調查幽靈社會「ファントムソサエティ」，回答他：調べる（調查）。接著西克斯來電，在天海濱建設中的旅館名字，的確是水上方舟（シーアーク）。不過領導人請我們先到天體博物館調查。接著我們再回到業魔殿，把異形娃娃交給維克特爾之後，我們便可以在此地合成造魔。造魔是不需要耗費MAG的，能力和仲魔相差無幾，也可以讓他和其他惡魔合體，很好用。

X的虛擬城市。出家門後往西北方走可到達天體博物館。

うお座(雙魚座) Pisces	みずがめ座の東・おひつじ座の西 NO.1, 秋
みおがめ(水瓶座) aquarius	やき座の東・らお座の西 NO.12, 秋
やぎ座(牡羊座) Capricornus	いこ座の東・みずがめ座の西 NO.11, 秋
おひつじ座(山羊座) aries	らお座の東・おうレ座の西 NO.2, 秋
おうレ(金牛座) taurus	おひつじ座の東・ふたご座の西 NO.3, 冬
ふたご(雙子座) gemini	わうレ座の東・かに座の西 NO.4, 冬
おとめ座(處女座) virgo	しレ座の東・こんびん座の西 NO.7, 春
レレ座(獅子座) leo	おとめの西 NO.6, 春
かに座(巨蟹座) cancer	ふをこ座の東・レレ座の間 NO.5, 春
いこ座(射手座) Sagittarius	さそり座の東・いやき座の西 NO.10, 夏
さそり座(天蠍座) scorpius	こんびん座の東・いこ座の西 NO.9, 夏
こんびん座(天秤座) libra	おとめ座とさそり座の間 NO.8, 夏



▲恐魔の體……
會跑出什麼呢？

了！
哇！合出造魔



在我們離開業魔殿後，我們可以去天海あかね（茜）台的家裡，在家中我們會看到妹妹朋子（トモコ）也在用主角的電腦玩帕拉代姆



▲雙魚座，這些資料要記任哩！

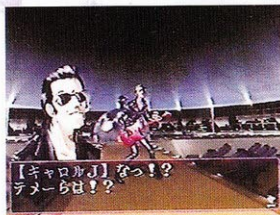
走進天體博物館之後，爬上兩旁的樓梯，便算是上了2樓，在2F中央附近有個終端機可供記錄。走到下方附近有一條通道，那兒有十二個星座的各項說明。而中間還有一間檢查室，在裡頭，我們必須回答電腦解說員一些關於黃道十二宮的問題，共有五題，在10秒之內就要答對一題，關於這些問題的答，看這兒照著回答即可。答對之後

惡魔召喚師

SOUL HACKERS



▲不要怕！勇往直前吧！



▲不友善的キャロルJ。

，可免費參觀3樓的天文台。上了3樓後，進入天文台（プラネタリウム）則是頭目所在的房間。在這兒，我們又見到賈羅魯J這個壞蛋。他爲了掃除被我們打敗過的污名，於是便叫出了招喚獸來要攻擊我們，但這隻招喚獸說要有身體憑藉，便和賈羅魯J合體了。這個惡魔能力算是中等，打倒牠後，牠會離開賈羅魯J，並且牠說牠看中了女主角強力的身體，牠的魂魄轉而往女主角一瞳這邊飛來。就這樣，瞳突然消失了。在賈羅魯J再次被我們打倒後，他會對我們說他要去退

隱了，並且送給我們一個バックアッパー的軟體。突然，電訊那邊又會傳來鐘的聲音，她說她現在跑到帕拉代姆X裡頭了，接著妮米莎又說，她會回到基地去的。

當主角到基地後，發現妮米莎回來了，然後鐘的魂魄也還在，主角也就放心了。而這個附身惡魔ムーイス（姆威斯）在進入帕拉代姆X之後，就消失蹤影了（說完這些話之後，我們就可以記錄了）。妮米莎接著會提議要再去帕拉代姆X調查一番，就這樣，妮米莎帶著主角再次進入了帕拉代姆X市。

第六章 召喚師的悲劇

當我們來到帕拉代姆X市後，妮米莎拉著主角進入時裝店（ブティック）買衣服，之後妮米莎和瞳爲了要穿和不穿某些衣服又吵起來了。就這樣瞳又輸了，穿了件性感的衣服走出來。當店員要算帳給主角看時，主角被衣服的價格嚇呆了（不過不用擔心，實際上的錢並沒減少，只是固定事件而已）。

在帕拉代姆X街上逛的話，後會遇到赤男（レッドマン），這次他又化身成兔子和我們交談，並且叫我們在映畫館等他。這次他又會要我們體會一下靈魂冒險。這次我們所扮演的角色是尤達（ユダ）。

在這棟建築裡，一位叫「西」的高級主管要我們（尤達）去清除侵入機場控制室的惡魔。接著我們



就來到了機場管制室的1F，我們必須到3F去調查邪氣的來源才行。



市長與ユダ的
會談充滿了詭異
的氣氛

立場！
ユダ説明自己的



當我們在控制室內行走時，有位同志叫我們必須按照1F→2F→B1F的順序，用手動的方式打開手續櫃台的鎖才行。首先我們進入中央位置的手續櫃台打開櫃台的鎖。接著，再到東北方的房間坐電梯到2F。在2F的手續櫃台，我們會遇到雷（レイ）這個女人。她不讓我們打開這個手續櫃台的鑰匙，便和我們打起來了。打敗她之後



由解鎖，才能
開門。

美女出現了！
不過她很難對付



，她警告我們，以我們這種力量想對抗幽靈，還大有問題呢。說完話

之後便逃走了。就這樣，我們順利打開了2F的鎖。接著，再坐電梯至B1F解開櫃台的鎖後，直接坐電梯到3F。在這裡往前直走後，可找到頭目ウインベ（威佩）的房間，並且和他戰鬥起來。

這個看似傀儡偶的頭目不太怕魔法攻擊，反而怕直接性的攻擊，打倒他之後，這裡的電腦突然一直念著「マニトク，マニトク」的，然後就爆炸了。這時我們所看到的尤達也被炸死了。打完這場戰鬥，結束靈魂之旅後，先前尤達打怪物的經驗值也會加到我們身上來。而眼前我們所看到的赤男「レッドマン」他又會叫我們去機場，那兒有一名戰士在等著我們。



▲由電異之海產生的怪物。

第七章 菲尼根的陰謀

我們就這樣子從昏迷的狀態中醒了過來，所有的靈魂之旅的電影觀賞可以藉著靈魂進入時光隧道一般附著在人體身上而進行冒險，做和當時的冒險者一般的事，獲得相

惡魔召喚師 SOUL HACKERS

同的經驗。另一方面，又接到了招喚師的網路新聞了，裡頭通知所有的人再度前往機場，ウインペ（威佩）又出現了，這次任務的負責人，則是菲尼根（フィネガン）召喚士。於是我們便要再出發，前往天海濱北側的機場。

（註：在天海濱北方的水上方舟<シーアーク>旅館，可去可不去，那兒可找到不少種族的仲魔）

當我們到達天海濱北側的機場後，會發覺這兒已和先前在靈魂之旅時所看過的景像不一樣了。在我們坐電梯上了2F之後，會在一間房間內聽到不知是誰在和我們講話，他叫我們去B1F的垃圾處理場，那兒有他要給我們的寶物。2F有一間記錄室和一間恢復室，記得一定要去喔。找到往B1F的電梯，到達深處的垃圾處理場可找到先前那位不知名男人的聲音所說的寶物，一支壞掉的薩克斯風，上頭有



▲找到パワー・メモリー了。

一塊「パワーメモリー」的軟體，這塊軟體可以招喚出12隻的惡魔同時存在儲存體內（當然，這個人就

是尤達的靈魂囉。）接著由於有廣播報告說是3F有惡魔出現，所以我們得到這一個消息，便可以坐電梯往前3F了。在3F的控制室裡，我們看到了ウインペ（威佩）已經被菲尼根（フィネガン）打倒了



▲殺氣十足的敵人。

。但是菲尼根說我們已經知道了他們公司的部份秘密，打算把我們給殺了，便叫喚出四隻的惡魔來攻擊我們。這四隻惡魔特性各自不同，倒是後排的那一隻體力較高。所以用攻擊全體的魔法會較省事。打倒這幾隻惡魔時，菲尼根早已跑了。後來，又來了一個傢伙，不過這個人名叫斯凱洛克（スケロク），本來以為是敵人，談話之後，彼此才知道對方也是同樣要對付「幽靈社會」的同志。斯凱洛克並且向我們



▲對於你的話我一點都不認同！



問了一位女孩子她在何處（這個女孩子即是被達打敗的雷（レイ），不過我們當然不知道。這時，我們接到了領導人來的電訊，要我們趕快回基地去。

第八章 詭異的VR美術館

當我們回到基地後，領導人告訴我們，他和EL-115的人，互相交流了電腦軟體的技術，因為這樣，有新的軟體可製造出來，所以叫我們去EL-115這個地方看看。朗其會陪我們一起去。

EL-115就在芝濱的北方。在前往EL-115的路途，朗其會遇到他父親，不過他似乎很憎惡他父親的樣子，在EL-115，我們會見到這裡的主人阿爾發（アルファ）及貝塔（ベータ）兩兄弟。這兩個兄弟一邊感謝我們這個組織，一邊又吹噓自己的才華。最後，他們便會把研發成功的電腦軟體以成本價賣給我們，我們大概也可以統統買吧。



▲老妹，你在做什麼！

出了EL-115之後，我們接到了來自家裡母親的電話，電話中說到主角的妹妹朋子（トモコ）現在突然變得很奇怪，要我們回去看看，先回到基地去，領導人會告訴我們他又收到了招喚師新聞，上頭提到，最近完成了惡魔交換系統，詳情請到帕拉代姆X市的寵物店去了解詳情。不過啟動此一系統的密碼則是「TNXDV」，這個密碼必須先記住。

回去天海「あかね」台的主角家中，在家裡我們看到朋子正坐在主角的電腦前發呆，和她聊天他也沒反應。看一看電腦中的圖像，正是在播放VR美術館的影像，看來也是陷在帕拉代姆X市了，不過現在一時也想不出該如何解救朋子，看來只能先回基地去想想辦法吧。回到基地後，妮米莎便使用她的能力把主角再次帶進了帕拉代姆X市。

來到帕拉代姆X市後，先到映畫館去。由映畫館選擇參觀VR美術館，在我們來到美術館的2F後，原先不能進去的房間都變成可供記錄及恢復體力的房間了。找到一顆藍色的巨型眼睛型圖案（アクアドラフィン），在這兒，我們可以聽到朋子的聲音，看來，朋子就在



！說不定是你妹
快過去看看吧

惡魔召喚師 SOUL HACKERS

裡頭沒錯。接著，我們就被吸進這個圖像了。

在遠處，我們看到了好像朋子的影子，她正在和一隻海豚在玩，可是無論我們如何往前走，就是靠近不了她。只好聽從妮米莎的建議，先退出去再講。出去之後，我們會在這附近遇到一個打扮很怪異的男人，他叫加古拉（ジャグラー）。他說如果想救主角的妹妹就要和他玩一場遊戲，得到3顆棋子就藏在美術館的某些圖畫裡。



▲出言不遜的家伙，看我如何收拾你！

第九章 陌生領域

首先我們先進入陌生領域（ストレンジリア），剛進入門口時，我們會遇到一隻奇怪的生物，說一些我們聽不懂的話。進去以後，我們會發覺，不管我們怎麼走，永遠走不到盡頭，ネミツサ便看出來了，這裡是一個封閉區域，東西南北都會重複循環，所以在行走的時候就要算好腳步才行，也最好能帶著ネオ・クリア這個軟體隨時注意

週遭的地形。還有，因為這兒很容易讓人認不出東南西北，不過主要的寶箱都在牆邊，而若由入口一直往前走可以找到一個寶箱，沿路往左看會看到一小面牆，到那兒繞牆走，又可拿到一個寶箱，這時，別忘了回去的路。再回到入口處重新算起，由門口位置進入後，往左邊方向去會碰到一面很長的圍牆（注意：沒有和入口這邊的圍牆相連的牆面），沿著牆邊走可以找到兩個旋渦「並排」，其中一個才是正確



入口。如果不幸轉移到別處去，要記得走回出口再重新算起。總之，無論如何要以一個固定的目標物做基準來走就對了。第A個旋渦進去後，跳到另一個閉鎖地區，左右兩邊各有一個旋渦，走右邊這個B旋渦。由B旋渦轉移到另一處閉鎖區域後，往前走時，正面和左邊會有兩個旋渦，走左邊這個C旋渦，由C旋渦轉移到另一個閉鎖區域，這時左、右兩邊又各會有一個旋渦，走右邊這個D旋渦，如此便能找一個房間，在這個房間金色的寶箱拿



到一顆ルークのコマ（車之棋）。



◀西洋要放那
當然是棋盤囉！

這一段路的口訣是右、左、右，記住會較好走。拿到車之棋之後，便可以走門前的旋渦，回到出口了。

第十章 幽靜的瀑布!?



▲一幅圖？可以進去喔！

我走到VR美術館1F去，找到一幅「幽滝」這幅畫。這幅畫外表很美麗，進去後卻是潮溼又荒蕪的地區。在這兒共有四個房間，每間都有一個老先生，這四個老先生長得差不多差不多，但有一點不一樣，衣服顏色都不同，若以中央為中心，則「若子」在西南房間，脇黃在東南房間，「右刺」在西北房間，「泉紅」在東北房間。往北方走，則是寶物庫，裡面放有棋子。在這個迷宮裡，為了得到打開寶物



▲寶物庫耶！快進去吧！

庫的開門之書，恐怕必須在這兒問每個老頭子總共三個輪迴，第一個輪迴問每個老頭子的自介，第二輪迴則必須先到寶物庫得到要進入寶庫必備的「開門之書」的情報，然後再去問每個老頭子書在誰手上，但是這時甲會推給乙，乙又推給丙，丙又推給丁，互相推說書是在另一個人手上。最後第三輪回問每個人時，每個人都會有一個選項要我們選，第一項是もってるのはあなただ！（拿書的人就是你）。第二項是いいえ、なんでもありません（不，沒什麼事。）。如果你選了第一項，這些老頭子多半會用魔法把



◀要有「若十」
才能有開門之書

▶想拿書嗎？有話就直說吧！





▲哈！拿到了！可以開門了！

我們推出幽滝之外，重新再走一遍。不過真正的「開門之書」是在若子身上，找到他之後選第一個選項，他便會很佩服我們，而將開門之書送給我們。所以第三輪迴直接找若子就可以了。

進了寶物庫，我們就可以得到ナイトのコマ（騎士之棋）了。



◀又拿到騎士了！
要怎麼做呢！

第十一章 王者之棋局

拿到騎士之棋後，到2 F 進入窗邊的棋盤（窗邊のチェス），由這兒走進去後，找到一個王者之道的門口，進入之後，會有一個用西洋棋所做成的超大型棋盤，及許多的西洋棋。在這裡有許多的陷阱，若一步走錯，就會掉下去。在這兒供一個口訣行進：前3、左1、右2、右4、左2、左2、右1，便

可看到一扇門走出去。在過了這一扇門之後，我們便會再次遇到ジャグラー這個傢伙，本來他問我們是



▲很有個性！但終究是要敗在我手下！

否想要他手中最後一顆的ピショップのコマ（主教之棋），我們選欲しい（想要），但是他卻說欺騙也是遊戲的規則而不給我們（真是，※@△O！）！看來只好打倒他才能得到他手中的棋子了。攻擊前，他會叫出2隻惡魔來攻擊我們，加起來，體力及攻擊力都是相當強的，攻擊前一定要把隊伍組好才行，打倒這個ジャグラー之後。進去對面的房間，找到了棋盤房間（ボードルーム），在這裡頭有一個棋盤，我們放三顆棋子擺上去之後，前往海豚和影子所在的藍色圖案的詛咒就算解除了。



◀哈！棋盤出現了，你應該知道怎麼做了吧！

接著，我們再次前往藍色大海



圖案のアクアドルフィン，在這時，我們已經可以接近海豚和朋子了。當我們看到朋子時，朋子似乎被海豚迷惑住了，怎麼叫也叫不回去



▲啊？與魔共舞？

，海豚爲了收集靈魂，當然也不肯放人，於是我們便和牠打起來了。

打這隻惡魔海豚的方法是，讓不怕魔法攻擊的伙伴先讓他們站前面，等到海豚魔法耗盡時，再讓前排的退到後排來，由後排防禦力強的伙伴站在前排承受海豚的物理攻擊，如此輪番上陣會較好打。還有就是小心主角不要被催眠，不然就難打了。

打倒海豚後，我們回到基地，同時收到了朋子報平安的電子郵件，這時，有件事必須提醒的是，在基地內我們必須先將隊伍調整好，並且一定要記錄，接著才可以回到主角家裡探望朋子。



◀你不要再多製造問題了！

第十二章 雄獅造車廠

回到主角家和醒來的朋子對話後，回到自己的房間→自分の部屋へ行く，在那裡，我們會遇到主角的父親，不過他的樣子卻很奇怪，打了聲招呼後，人就走了。出了門之後，我們會遇到一個穿紅色披風的奇怪人仕，原來他就是我們在天體博物館遇到過的ムーイス，他這次是專門要來除掉ネミッサ的，說只要沒有她在，他們就能夠好好過日子云云。這一隻惡魔會集中攻擊ネミッサ，要記得保護好她，若ネミッサ不幸被打倒，他就會各自分別攻擊。用アギ攻擊他會有較強的效用，體力上可算是很高，攻擊力算中等，會使用各種機械手臂的長短距離特殊攻擊。打倒他之後，他又會說什麼我們對他的主人有威脅云云，然後就跑掉了，接著，我們又會撿到一枚「金屬片」。

回到基地後，經過大家檢查這塊金屬片後之後，發覺它是來自レオン（雄獅）製車廠的部品，而這個車廠就在由良島的西側。領導者了之後，決定不讓我們單獨前往，要所有的伙伴都和我們一起去。

在地圖上，我們找到了由良島西側的雄獅製車場，在我們進去後，整個工廠不知怎麼的，全部都停電了，室內一片漆黑。在1F的電源室，我們會遇到領導人和朗其，他們會在這兒幫大家打開電源，讓

惡魔召喚師

SOUL HACKERS

電燈及電梯都能正常運作。在電梯口附近，我們會遇到雷(レイ)這個先前一個男子所找的女孩子，不過她現在不是我們的敵人，不用擔心。在2F，我們會再次遇到朗其，他會告訴我們這建築內有一些陷阱。到3樓以後，在路上我們會撿到一片「非常用電源室鑰匙」，而3樓也有回復室及記錄點。由3F用先前撿到的非常用電源室鑰匙打開非常用電源室的門，進去後啟動第二電梯的開關。在3F和4F有些地方都無法到達，而這時就必須利用第二電梯了。而且由於3F和4F有都一些陷阱及懸空地帶，若在這些地方走下去，可能會跌到下一樓層去，而必須再坐第2電梯到3F及4F去。坐第二電梯到3F的話，那兒有許多的陷阱，必須要用螃蟹走路(不能轉彎)的方式走，並且中途不能停下來才不會掉到1樓去。而3F這個地帶有很多的寶箱可以等，不拿的話也不影響故事進行。坐第2電梯來到4F後，找到一間モニタールーム(監視中心)，在這間房間裡，我們又會遇到

姆威斯(ムーウィス)。這時，姆威斯又變了另外一個模樣，變成了機械人了。妮米莎想問他為何知道



▲原來就是你在做怪呀！

她的一些事，姆威斯給她的答案就是「死」，於是，我們便和他打起來了。這次的姆威斯又和先前的能力不一樣了，魔法和物理攻擊對他的效用並沒有多大差異，而會一些擴散光束的攻擊而傷害後排的我方同伴，另外一點就是他又會再次鎖定妮米莎，一直攻擊她，所以，一開始又得好好保護妮米莎才行。打敗他之後，還是沒能打死他，被他跑進他背後的電腦空間去了。緊接著，我們又跟著後頭追進了電腦空間。

進入電腦空間後，我們竟然來到了VR電影院的VR旅遊體驗區，在這兒妮米莎突然會回想起一些影像來。而我們這時只要一直往前走就會再次遇到姆威斯，而且看到了他的本體。姆威斯看到我們也來到了此地，知道自己跑不掉了，便告訴了妮米莎一些訊息。從這些訊息可得知妮米莎似乎也是和他們同



動了！
哈！電梯可以

去看看吧！
主控室，快進





▲追到我又怎樣！我還要送你下地獄！

一族的，擁有穿越空間的能力，只是喪失記憶而已，而且又提到了「マニトウ」這個名字，之後就消失無蹤了。出了VR旅遊體驗區後，我們又會遇到雷，他要我們到業魔殿去見馬達姆（マダム）銀子這個人。

第十三章 天海濱的地下工廠

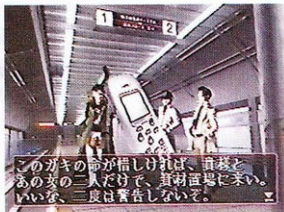
出了雄獅造車廠來到業魔殿，在這兒又會出現一位叫馬達姆銀子的人，他會給我們一把無銘之刀，用這把刀可以和仲魔合體成俱有各種特殊屬性的刀，而且合體之後攻擊力會更加強化。



▲來這把劍合體吧！可以加強戰鬥力哦！

回到基地後，我們又收到了召喚師網路的新聞，裡頭提到菲尼根要挑戰主角，叫主角去天海濱的地下工廠（フロート），而這個地方

，我們可以到，天海濱的空港，由地下1F坐地下鐵前往。來到天海濱的空港，到地下室1F，找到「地下シャトル乗場」，進去後，伙伴們都到達了。由於伙伴中的佑一已經先走一步了，我們必須快點追上去才行。這時，突然有人打行動電話來了，這個人便是菲尼根，但是電話中他提到佑一在他手中，只有主角和妮米莎才能來。於是最後我們只好兩個人去了，選擇乘的，坐上シャトル（太空梭式的地鐵）。



▲小人！以這種手段來要脅！

坐上地鐵後，中途要換乘才能到達地下工廠。由於地下工廠進去有許多電梯，也有3個開關在13F，必須上下來回走是比較辛苦的一件事。在5樓電梯口，我們會檢到佑一的帽子，最後我們終於到達了另一個13F的樓層，在藍色的大門找到我們真正想找的「資材置場」。在這兒，我們果然找到了菲尼根（フィネゴン），他說想要佑一的命的話，就要打倒他，並且問我們



▲看到ユーイチの帽子了！



吧？
▲大抵就在門裡

！去死吧！
▲原來就是你呀



呀！
▲當然是來救你

是要 1 對 1 加上自己的種魔來打，以及和妮米莎聯手跟他打。如果你覺得想展現自己招喚師的榮譽心，可以選第一個選項；若是不放心，可選第 2 個選項讓妮米莎和我們聯手。打倒菲尼根的召喚魔之後，佑一也被釋放了，不過，我們卻發覺佑一似乎有點怪怪的，我們暫時只能回基地再說了。

第十四章 VR 恐怖屋

結束了天海濱工廠的任務後，佑一的樣子有點不太對勁，說他想回家就先走一步了。回到基地後，我們接到了一封電子郵件，它是來自住民管理局的郵件，內容提到說這個局依據某項天海市的條例，主角的 ID 竟然被刪除了，這樣一來主角成了沒身份的人，連一般商店都不能進去。這件事想必與「幽靈社會」這個社會有關，領導人便叫我們去調查這件事與我們有切身關係的事，並且要我們去找佑一及西克斯一起去。西克斯的家則是在二上門的東邊。



▲真是一件麻煩事，ID 到底要怎麼辦呢？

我們來到西克斯他家在進入他的房間後，看到西克斯竟然在電腦前發呆，原來，他好像也是因為帕拉代姆 X 的入場許可而導致魂魄被吸走了。而電腦上的影像則是停留在 VR 映畫館的 VR 恐怖屋（VR ホラーハウス）。當我們打算要解救西克斯時，卻是發覺主角的 ID



已被取消而無法入館。

我們先回去基地，讓領導人知道了西克斯的狀況不妙的事後，領導人要我們去找 EL-115 的兩位兄弟（レティキュリアン），想借用他們的電腦長才把 ID 的問題搞定。突然的，朗其的父親出現在基地門口外，他父親向他要一個晶片（チップ），可是朗其並沒有給他，說那是他父親自己要跟他做交換的。最後，他父親在聽了妮米沙的話後，若有所得地走了。



▲要找瀧之介嗎？

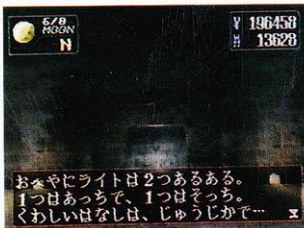
我們來到 EL-115 向這兩位同志（阿爾法和貝塔）報告情形後，他送給了我們一個「偽造 ID」。本來是要 ¥10000000 元的，現在免費送給我們。接著，我們再回到自己的基地，由基地內的電腦進入帕拉代姆 X 市。

再來是，我們先到 VR 映畫館，由那就兒，我們本來不能進去的恐怖屋現在可以進去了，沿路上，我們會遇到一些跟我們說明的侍者，而根據這些話肯定了西克斯的確是在這裡頭，而且處境很危險。在



▲到恐怖屋有什麼好玩吧！

這有許多「回憶的房間」（記憶の部屋），裡頭會進行傳送。本來這邊是沒有怪物的，到了 B1F 時，我們便會開始遇到怪物。在這個地方有幾個墓碑，獲知這附近有間房間內有一個十字架，在那裡可以獲知打開樓上入口的方法。在這個 VR 恐怖屋裡頭，有三個回憶之屋，必須要按照一定的順序去走，否則會掉到 B1F 的一間沒什麼用的房間，重新爬回 1F 再走才行。只有按照 3、1、2 編號的回憶之屋順序去走，才能到達各個回憶的房間，成功的話，我們會在這些房間遇到西克斯的各種回憶時期的模樣。



惡魔召喚師

SOUL HACKERS



▲姐姐保護弟弟是很好！但是卻用錯方法了！

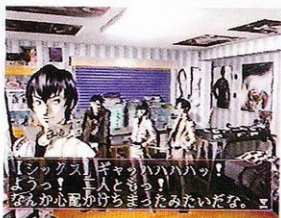
但是當我們看到西克斯時，說什麼他也不肯跟我們回去。而他的姊姊繪里花（エリカ）會老是來阻撓我們。並把我們用法術彈走。在我們好不容易都去過了西克斯各種回憶的房間後，我們才能夠上到六樓去。到了六樓去之後，我們才可以打開鏡子這個開關找到西克斯他姊姊所在的房間。由於這個小姊姊根本是惡魔化身的，在他不願意放走西克斯的靈魂時，我們也別無選擇地要和她打了。這個嬌弱的小女孩，她可是比她外表強悍許多，叫出了他的玩具惡魔來和我們打。多重的



▲小心！雖然小女孩也不可大意！

攻擊真讓我們有點吃不消，費了好一會兒的功夫，我們才將她打倒。

打倒繪里花之後，西克斯的魔咒也被解除了。從西克斯的口中，我們才了解他有著這麼一段辛酸的過去，不過逝者已矣，只能追憶了。（有件事務必記得的是，去西斯他家前，務必要先記錄才行。）回去基地之後，再到西克斯家去探望他，領導人和朗其也在那兒探望他。西克斯這時也復原了，而且他似乎還記得我們幫他的這一段。既然沒事了，我們也應該回基地去了吧。（有件事務必記得的是，去西斯他家前，務必要先記錄才行。）



▲好不容易才有辦法解決事件啊！

第十五章 千鈞一髮

由於最近有許多醫院都有一些如同西克斯的病患急劇增加，而這怪病似乎和「幽靈社會」有關聯，看來有必要深入調查才行。在眾人聊天之餘，突然外頭來了一個穿綠衣的女人，說她要除掉我們這些對



女神轉生系列

第十六章 天海市的茜商店街

他們的組織了解太深入的人，於是便動手攻擊我們了（這傢伙手下會許多大範圍的攻擊魔法，要相當小心才行）。



▲又有人找上門來了！

打敗綠衣的女人之後，他說了一句：「時間還來得及」，然後就跑了。這時西克斯才回到了停車場這兒，而朗其在這時突然看到移動基地旁的油箱上被放上塑膠炸彈，原來這個正是剛剛那個女人放的。在這緊張萬分的時刻，西克斯竟然決定親手拆除炸彈，而領導人則打算幫忙開這輛大車在炸彈爆炸之前逃走，其他人，包括主角、尼米莎及朗其等三人則先行逃離這個地方。就在炸彈爆發的瞬間，西克斯及領導人都終於能夠安全地逃出停車場了。



由於前次的爆炸事件，整輛移動基地也已經移動到由良島的東方地區了。從剛進來的新聞獲知，主角的父親現在被禁錮在天海市「あかね」台的商店街（あかねモール）。於是就必須前往（あかねモール）才行。在商店街內會遇到一些發狂的人。由於又聽裡頭的店員提到有奇怪的人從密門進來，而密門之後有倉庫，而鑰匙則不小心丟在酒和果汁放置的角落，因此我們就必須找到「裡口のカギ（密門的鑰匙）」才行。找到位在冷藏庫的鑰匙之後，我們就可以打開「あかねモール裡口」這扇門了。

打開密門之後，我們會來到街上的另一條路，過一座天橋到達倉庫，進入倉庫後，會遇到一個人提供如何打開第2倉庫門的方法，也就是必須進入管制室後，同時打開藍、黃兩種顏色的手把才行。在第2倉庫內我們可以找到記錄室和回復室。在第2倉庫也有同樣的手把要去開，這樣才能打開這兒的通道，找到電梯到B 1 F去。到達B 1 F時，我們會發現到主角的父親，而這時他已經陷入歇斯底里的狀態，無法靠近，只好暫時放著他不管了。再找到電梯到B 2 F去，B 2 F有一間冷凍保管室，在冷凍保管室內，有許多的冷凍保存箱，另外還有一部似乎是控制此地的電腦，但需要密碼，在沒有密碼的情況下



▲好啦！試試看！

，也只能試試，看是否能把這兒這種怪病的現象解除，在我們要試試看（やってみる）的時候。斯凱洛克（スケロク）突然出現了，他此時搶先把這兒的主電源破壞掉了，他說不如直接把主電源破壞掉比較省事。在這裡的冷凍保管箱躺著許



謀阻破 ◀
! 止壞只
壞，要
人就，把
的可電
陰以源

多的人，可是看起來似乎是他們自己來的，而且似乎又跟「幽靈社會」有關，而這一切的謎似乎又跟上海市電腦所用的克利普特（クリプト）晶片（チップ）有某種程度上的關係。斯凱洛克所知道的事大概也只有這些而已，詳情的話也只有等我們自己去調查了。

在解除掉商店街B 2 F的電腦裝置之後，所有的病患都陷入了昏睡狀態，雖然是把主角的父親帶回家了，不過似乎還是有點令人不安……。

第十七章 亞爾根精密工業工廠

回到移動後的基地後，我們從西克斯的口中得知了克利普特（クリプト）是和帕拉代姆X（パラダイムX）的晶片是同級的。而這個晶片在先前朗其遇到他父親時有提到，原來是朗其和他父親所換到的晶片，而這晶片也正是朗其剛開始說要拿來提升基地內電腦所用的CPU，在我們拆開了電腦中的克利普特晶片之後，竟然從裡頭飛出了一隻粉紅色靈魂的生物，不過也只有妮米莎及佑一看到了。不過妮米莎對於佑一為何也能看到這種現象而感到好奇。而因為這個事件，大家才明白，這些怪病現象都是這顆CPU所導致的後果。看來，有必要到朗其父親所上班的亞爾根（アルゴン）精工調查一番才行。



▲專用的カードキー（CARD KEY）拿到了！

在1 F裡有很多生產線，這邊生產線的門都被封鎖住了，裡頭一些房間還有一些員工不讓我們進去



。最後在無技可施的情況下，我們只好到2樓管理室去才行。這裡的



▲當然是打開了！

人似乎受到了晶片的影響，每個人的身體都很不舒服，看來這邊的工廠大有問題在。在第一生產線的外頭，我們還會聽到一些怪聲，其他生產線都很正常，就是這兒有問題。所以打開這裡的門才是第一要務。在我們去過其他的生產線時，還會再發現史普奇茲的同伴們，看來，他們也是在這裡被搞迷糊了，若不是我們，恐怕大家還在打迷糊仗哩。

在這工廠裡究竟在生產什麼樣的CPU呢，為何都會導致人人身體都不舒服，這是我們所必須加以了解的。當我們好不容易打開了第一生產線的門後，又遇到了所有的伙伴們。在這兒我們這一行人親眼目睹了這兒CPU的製造過程。令人驚訝的是，這兒的CPU除了外表和平常一樣的CPU之外，又裝入了一個不知明的蟲型魂體，真是令人駭異不已。

為了進一步了解詳情。眾人決定找出製造這些CPU的製造者來。就在此時，朗其的父親來了，他很訝異於大家是如何進得了這裡的。不過，朗其並沒有時間讓他解釋，責問他說這些CPU是不是都是他的傑作。父親此時終於透露出一段不為人知的過去。原來他父親曾經被「幽靈社會」組織的人迫害過，威脅他說，如果不幫該組織做這些東西的話，這個組織就會動手殺了朗其及他母親，父親在不得已的情況下，只得身不由己的幫這個組織做這份違背道德良心的工作。朗其聽了這番話，內心真是百感交集，原來過去都是他誤解他父親了。朗其的父親說：想了解這一切內幕，就必須找到廠長才行。而且又提到了スポア這個東西，スポア是什麼東西呢，只得找到廠長才能問個明白了。我們這一群人都已經知道了這組織的重要秘密，看來已是不徹底把這個組織給挖出來不行了。父親的話中又說到了廠長是個很詭異的男子，叫我們大家一定要小心才行。而這個廠長呢，他就在3樓一間上鎖的房間裡。由於朗其父親的幫忙，我們順利解開了3樓的保全裝置，進入了「中心控制室」(センタールーム)。在這中心裡



▲看我這領導人的電腦功力。

惡魔召喚師

SOUL HACKERS

，朗其用他父親在公司用的軟體成功地打開了這裡的電腦，了解了製造克利普特這種CPU的方法。而所謂的スポア，就是「孢子」這個東西，而這個東西就是一種生物分子。而克利普特這東西「靈魂」嵌入了CPU當中的一種生化晶片。從這兒，我們得到一個結論，就是「幽靈社會」一定和這個亞爾根軟體有相當密切的關係，他們使用了キャリア這東西，利用網路收集這個城市的人們的靈魂來積存，而「克利普特」便可發生這樣的功效，所有的靈魂則都積存在一個不知名的田體裡。

為何「幽靈社會」要收集人們的靈魂呢？正在大家百思不解的時候，一個詭異的男人進來了。他叫協姆哈沙（シムハザ），正是這



▲這個廠長是個兇暴的惡魔。

個工廠的廠長。這個廠長看到衆人已知道了他們組織的秘密，決定除掉我們，解決後患。同伴們拿到了亞爾根的重要CD檔案，決定趕快回基地拷貝，就只好把這兒交給我們了。這傢伙雖然強悍，不過我方

也不是弱者，經過一番博鬥之後，終於打敗這個傢伙了。在這隻惡魔被打敗後，竟然還狂笑，簡直像個瘋子似的。不過他又提到不打倒妮米莎自己不能死，不然對マニトウ一無法交代，接著就消失了。這，妮米莎聽了也有點莫名其妙的，而マニトウ究竟是何許人物？他又怎麼會和妮米莎扯上關係呢？不過再在這兒想也得不到任何的答案，只要好先回基地再說了。

第十八章 靈魂之電腦系統

當我們平安地回到基地後，見到了伙伴們都在迎接我們。現在，領導人準備利用電視轉接插播的方式，將所有有關克利普特CPU的危險性，及亞爾根軟體的陰謀公諸於世，而這個主意也是佑一想出來的。現在，大家便開始觀賞電視轉播了。不過，這時電轉播的內容似乎不太對勁，銀幕上所出現的報導竟是變成同伴們都被當成恐怖份子



▲我們怎麼成了恐怖份子了。



的駭客團體了，不過獨缺了領導人及瞳，而這一切又是亞爾根軟體搞的鬼。在大家正莫名其妙之際，有新的電子信件來了，這封信卻是亞更爾根軟體的社長寫來的，裡頭還說感謝我們大手筆做這個新聞，而又說我們四人被補只是時間的問題已，真是※×△！最後他又說感謝櫻井，櫻井正是領導人的本姓。西克斯等三人看了便開始在懷疑領導人，是不是他出賣大家的。領導人一時也不知該如何辨解，只好說出他的確也曾經在亞爾根公司待過一段時間，但目的是要調查該公司資金調度的異常情形而已，而且也只是臨時性質的工作。但是衆人總是不相信。就這樣，西克斯等三人決定離開這裡，不想再和領導人同伙，並且又問我們，是要留在這兒（ここに殘る）還是跟著出去（出て行く）。我們決定相信領導人而留在這兒（選1選項）。接著電腦上出現了赤男（レッドマン）另一個身份的影子一禿鷹，他告訴了我們

，敵人又開始行動了，要我們快點去帕拉代姆X市的電影院找他。

來到電影院後，這次赤男又要我們扮演另外一個人去做靈異冒險，找出解救這個城市人民的方法。妮米莎不相信他，不過他說這次將會得到我們想要的答案。在這兒，我們又會再次進入靈異冒險的世界裡，這次我們所要伴演的是一位名叫奈緒美（ナオミ）的女招喚師。這時我們眼前所面對的是天海市網路系統總監—西（這段的3DCG



▲唉，這是一席鴻門宴。

超棒的。），奈緒美（我們）和西聊到：他要在這地下的古蹟做一個電腦主要系統，希望我們能夠幫他把位於地下兩個古代惡魔ティアマト（提亞馬特）和アプスー（阿普斯）的其中一個打倒，以便在該地放置電腦主系統。而事成之後必有重謝。我們答應他之後，便要開始進入地下迷宮打惡魔了。

這一段路，我們必須獨自一個人走，雖然如此，但是我們的防禦力和魔法力都是超強的，小心一點

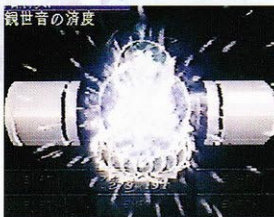


▲赤男又來找我們了，真不舒服。

惡魔召喚師 SOUL HACKERS

都不會有事的。由於有流雲之間，可以供記錄及回復體力，而且最好是記在別組，慎重起見，不要和原來的記錄混在一起才好。

來到地下3樓由這兩條路選擇一條進去，在那裡會遇到古代惡魔頭目。由於我們會觀世音之濟度魔



▲觀音之濟度又能加血，又能攻擊。

法，只要MP不要耗盡，幾乎是所向無敵的。打倒這個惡魔之後，原來才知道這個惡魔尚未覺醒，我們才能輕易打倒他，真是危險。可是，突然傳來了一個聲音，原來應該是被我們打倒的阿普斯，竟然沒死，說他會改變形體，接著，空氣中突然漂來一般異味，我們變得無法呼吸而意識逐漸模糊了……。

第十九章 主伺服器的惡魔

就這樣，我們再次經歷了一次驚異的靈異之旅，而被妮米莎叫醒了過來。而領導人看到我們這樣子也感到相當地詭異。

在這時正在苦惱要如何接下去

進行工作時，領導人突然想起一個好主意，就是利用病毒的傳輸，設



▲呵呵，載入病毒，破壞主系統吧！

法帕拉代姆X的主伺服器，設法進入，破壞掉主系統即可。由於領導人曾在亞爾根公司待過一陣子，所以即使是帕拉代姆X停止受理的時間，也能順利地通過認證進入了帕拉代姆X的傳輸系統。當領導人所輸入的病毒即將輸入成功之際，很意外地，從另外一頭傳來了門倉的影像，嘲諷我們差一點成功，真是遺憾。不過，正在他得意洋洋之際，沒想到他們自己的電腦系統也出問題了（活該！不過怎麼跟菲尼根<フイネガン>有關係？）。訊號也就此斷掉了。

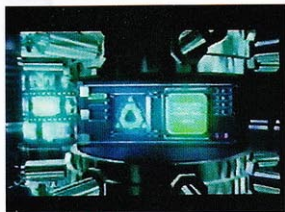
趁著亞爾根公司自己也陷入混亂了，妮米莎提議大家要去亞爾根總公司一趟。（有時間的話，可以回NS大樓5F找新的寶箱。）

亞爾根軟體公司在二上門之北，當我們來到亞爾根總公司時，亞爾根公司外頭竟然張起了結界，想進去也進不去，只好先回基地見領



▲這棟大樓怎麼會被結界封住了呢？

導人再講。回到基地後，與領導人商量一陣後，妮米莎想到一個好法子，利用帕拉代姆 X 的線路和亞爾根總公司的主伺服器連結，所以可以從帕拉代姆 X 前往亞爾根總公司，這樣的方法，也只有妮米莎才做得到。在帕拉代姆 X 市的櫃台（カウンター），我們會多一個選項，システムアクセス（系統認證）。選了之後，我們總算能夠藉此方法到達了電腦室。



▲啟動網路入口。

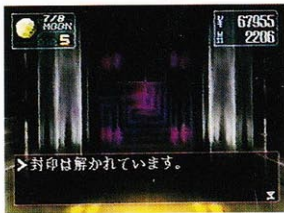
進入亞爾根公司 1 樓後，我們會在此地遇見菲尼根（フィネガン），原先我們以為得再打一場架哩

，怎知他竟然說要我們相信他現在暫時不想與我們為敵，要我們相信他（選擇：信じる）。接著他會告



▲這傢伙也會找我們幫忙。

訴我們，這裡電腦的主伺服器已被惡魔入侵，造成了電異界化，所有通往主伺服器的路都被結界封死了，這些通路有 6 個地方。爲了要解除這封印，他需要我們幫忙（選擇：協力する）。接著，他告訴了我們解除的方法，這兒有紅（赤）和藍（青）兩種顏色的封印，按數字

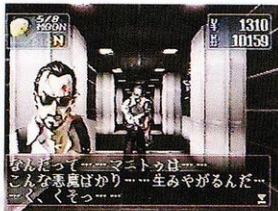


▲解除赤色封印吧！

順序解開，接著他又會要我們要負責解開哪一種顏色的封印。由右邊的紅色門進去 2 樓後，依照我們所

負責顏色按號碼順序解開封印後，再解開黃的封印，就可過了這一層了。2樓有記錄室和回復室，也別忘了去喔。在2樓還有一間房間「サブサーバールーム」可以讓我再回到帕拉代姆X。

來到3F後，我們會再遇到菲尼根，沒想到他竟然被那魔打成重傷了，而想阻止マニト。再製造惡魔只有靠妮米莎了。說完這些之後，他就頭也不回地跑了。



▲什麼，輸給惡魔了，看來還是得讓我們來善後才行。

在我們找到的主機房，進入裡頭會遇到霸佔此處的惡魔，他似乎有點害怕妮米莎，爲了マニト，他要消滅妮米莎才行。這隻惡魔耐力及攻擊力都相當高，更要記得一定要張開水壁才行，不然一但讓他抓狂，會射出一團大火焰讓全體人員受重創，主角也會很危險的。

第廿章 天海モノリス本公司

打倒惡魔後，本來妮米莎要破壞此地的系統，卻被瞳阻止了，以免這兒的靈魂會受到傷害，但不知怎地，瞳突然覺的很困而昏睡了過去。現在也只好先回基地找領導人再說了。

回到基地後，佑一突然跑來了但卻看不到領導人的蹤影，而佑一卻兩眼無神地告訴我們，想救其他的同伴就到天海モノリス來，而且只能主角和妮米莎兩個人去。在我們還不明所以然之際，雷（レイ）這個女人跑來了，她告訴我們佑一已經被洗腦了，只是具傳聲筒而已。



▲這小子被洗腦了，可把同伴們害慘了。

。在雷到達基地之前，這些伙伴剛好就被捉走了。而且，她又警告我們她感覺不到瞳的靈魂存在，想必也是被抓走了，而她現在也不能幫我們什麼大忙，只能幫我們照顧佑一而已。

天海モノリス在二上門的西邊



，來到當地 1 F 時，傳來了先前的聲音，他告訴我們，伙伴在這層大樓 20 F 的某處。但是，他也準備了一些特別的「禮待」要讓我們瞧瞧（當然，不會是什麼好東西囉！）。在路上，我們聽人說到了有位叫西次官的人正在和門倉在樓上，用



▲西次官？看來地位不低喔。

衛星連線的方式在開會中，「西次官」究竟是誰呢？而且又聽到了社員提及了一間倉庫還有一些惡魔及少年存在。看來伙伴們的處境很危險了。而且，我們還聽說了，門倉總裁似乎著魔了，但是，卻沒有人敢靠過去救他。由 3 F 進去，我們可以坐電梯直達 19 F。在這之前我們碰到的一些門都打不開，這些門之後聽說還有什麼鑲板之類的東西。在 20 F 的倉庫室，我們找到了 20 F 的倉庫室時，在裡頭找到了朗其，經過我們一番解釋後，他終於相信內奸不是領導人了。然後，爲了找出其他的伙伴們，雙方便決定各自分開調查左、右兩側的大樓。回到 19 F 走另一條路可找到 R 20 F 的



▲朗其被囚禁在倉庫內。

樓梯，上去後，在倉庫室又可找到西克斯。跟他再說明之後，西克斯也知道誤會領導人了。於是，他則打算留在 R 側大樓調查一番再說。

之後，我們在 R 側大樓的控制室，又會遇到了西克斯，他在這裡正在檢查此地的系統，另一方面，朗其也已經解開了那原本我們進不去的門的鎖了，但是通往中心部還需要啟動這些門內的控制鑲板才行。而這些鑲板背後，都會有代表一些密碼的暗示。分別是 L 上「TWIN」、L 下「FLY」、R 上「PIXY」、R 下「WIZ」，也就是 R 棟及 L 棟的這兩棟分層都要坐電梯或走樓梯上下來回跑才行，由於必須要依照一定的階層去數，所以是很麻煩的。不過這時我們也不用擔什麼心，妮米莎會幫我們數的，所以照她所說的英文字，分別啟動這些房間的鑲板，若是看到鑲板背後英文字不對時，就再扳回去，直到打開正確的鑲板就行了。全部都把開關打開後，我們再回到朗其及西克斯那邊去，電腦系統承認

惡魔召喚師

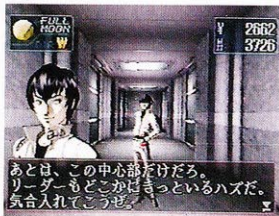
SOUL HACKERS

了我們輸入的密碼之後，我們就可以看電腦畫面上啟動了中心部聯絡口連接的裝置，再來便可以利用中



▲啟動大樓之間的連結裝置吧。

心部連絡口在L棟和R棟之間來回行走，也可以藉此找到關係者專用升降口到達更高的樓層，再依此方法在各樓層進行同樣的密碼設定。總共就是四個控制室要進行設定，是相當繁鎖的。費盡千辛萬苦之後，我們終於打開39F中心部的門了。



▲要快點找到被抓去的領導人才行。



▲中心部連絡口是通往中央樓頂的必經之地。

在中心部的門裡，我要趕快找到R 39F中心部連絡口，再找到會議室，如此就能找到門倉了。

我們所看到的門倉樣子有點怪怪的，還講什麼為何有我們這樣的人而破壞了他的計畫（難不成頭殼壞了？）。結果，他還說因為製造了這樣的恐怖的網路，而向我們道歉（怎麼回事？）！最後，他又告訴我們次官—西才是「幽靈社會」的成員，這些網路都是西所主導的，而他不過是被他利用的人而已，現在西在中心部的頂樓。我們看到門倉的樣子似乎無意和我方戰鬥，只先去找西了。找到中心部的電梯後，坐上去（UP），找到了次官室，進去後，遇到了西。他告訴我們，他除了要收集本市的靈魂之外，還在樓上裝設天線（アンテナ）要收集全世界的靈魂。最後，西恢復了他本來的面目，名叫阿查傑魯（アザゼル），他要打倒仕奉マニトウ的障礙，也就是我們和妮米莎，於是便和我們打起來了。



【アザゼル】フー、フーフ。
若きサマナーと、黒き魔女……
シエムハザを倒したのはおまえ達か。☹

▲西的真面目就是這副德行。

西是個相當強悍的角色，他不斷地對我方施展強力的魔法，我們既用閃電和冰凍（メギド）的魔法，好不容易才打倒他。

由於朗其等人已經先到樓頂去拆天線了，我們必須趕快前往觀看一下情形。現在，我們還必須再前往R39F的「屋上（屋頂）」才行，到了「屋上」的門口，門口的安全系統已經被朗其他們解除了。等我們上樓一看，發覺天線已經被伙伴們炸毀了，「幽靈」的計畫也被我們所破壞。這時，這裡已成火焰冲天的景像，我們也見到了領導人。但是，我們和領導人講話時，他卻對我們不理不睬的（朗其以為領導人還在生氣先前的誤會。），而且突然開口說一些威嚇我們的話。妮米莎一看之下就知道這個人決不是領導人，卻不知道是誰。這時發現情形不太對勁，領導人已經被惡魔附身了，而這隻惡魔也現出了真面目，並且還抓著領導人當盾牌（卑鄙！），叫我們不知該如何下手。面臨這種情形，實在是只好動

手打了，到時再想辦法趁機救領導人。

這個惡魔實在是相當的難打，若隊伍中伙伴中了「爆」，那麼只要牠再展火球魔法，那伙伴們是必死無疑的，所以伙伴中若有人中了「爆」，一定要快點解除才行。



【サタナエル】だが、できるのか？
惜を捨て切れぬ貴様ら人間に、
この男を殺す事が！ ☹

▲卑鄙的傢伙，只會拿人質當盾牌。

打了數回合的戰鬥後，我們終於摸清了此怪物的底細，步步為營，有攻有守的，終於打倒此惡魔了。不過很遺憾的是，連領導人都受到重創。不過領導人並不錯怪我們，他知道我們也是不得已的，而且，如此一來，應該可以化解同伴們的誤解才對。在領導人氣若遊絲時，妮米莎呼叫瞳快點出來見見領導人最後一面，好不容易出現的瞳又似乎喪失了記憶，再度消失了。而此時領導人也重傷不治，過世了。

在我們正在為領導人的死悲傷時，門倉出現了，原來根本是他在利用我們打倒和「マニトウ」陣營利益有衝突的「幽靈社會」組織的成員，但是眼見天線被我們弄倒了

，使得他的計畫泡湯，因此憤怒地把我們打進「電異界」裡頭去。

就在我們陷入最大的危機之中時，有人救了我們，而這個人正是赤男的真面目，他從古代一直是和「マニトウ」站在敵對的陣營的人，由於妮米莎是唯一能打倒「マニトウ」的人，因此非救她不可。妮米莎此時也已被喚醒了失去的記憶，知道自己原來也是「マニトウ」身上的一個靈魂，只不過他是不同於其他的惡魔，而是生出來專門要消滅「マニトウ」的（我們這個主角變配角了？），而這方式是赤男所辦到的。



▲哇，總算見到赤界的真面目了。



第二十一章 地下遺蹟的最終決戰

回到基地後，我們跟伙伴們報告了領導人不幸過世的消息，紛紛同仇敵愾的要打倒門倉這個大壞蛋（連佑一都已經復原了）。接著，電腦的網路新聞又傳來了新畫面，二上門亞爾根總公司前出現了一個巨大的奇怪物體，有可能是「マニトウ」。而且，亞爾根大樓樓上的天線又再度被用替代品豎立起來了



▲真是怪異的景象，連警察也無可耐何了。

。看來，門倉還不死心的樣子。而二上門地區此時也被警察封鎖，不讓人們進去了。

眾人爲了調查如何才能再進去亞爾根大樓內部，於是便先去了亞爾根精工去尋訪朗其的父親，父親告訴了我們，「スポア」這個生魂都是從亞爾根公司東邊的建築搬運過來這個工廠製造的，而這棟建築似乎有電梯通往地底之下的電梯。而爲了能夠前往該棟建築，朗其的



▲朗其的父親知道的可真多。

父親送給我們一張經過改寫內容的 I D 卡。有了這個 I D 卡之後，我們使能前往芝濱的檢查哨，通過檢查之後，前往二上門東方的「チッ



▲連地底深處都有這樣的地方可供記錄處。

ブ搬出所」（晶片運出所。）了。

從晶片運出所坐電梯到 B I F 時，我們又重回到之前奈緒美（ナオミ）來過的二上門地下遺跡。在地下 2 F，有許多洞口都坍塌了無法通過。在一個小洞口前走進去以後，我們會像坐溜滑梯一般地，滑到地下 3 F 去。在地下 3 F，我可以找到終端機室記錄。在這地下 3 F 到處轉移的房間，常會讓人轉得

暈頭轉向的，再加上怪物一直出現，又很強，所以務必要步步為營，小心翼翼才行，有破魔水就用下去吧（金手指改數量的話，就已經沒有那種緊張感了）。

在我們走到暈頭轉向之際，終於找到通往地下 4 F 的樓梯入口了。來到地下 4 F 時，我們又可以找到記錄的終端機室。不過在深處，我們會看到兩個特別的寶箱，妮米莎卻叫我們別開。可是有一個寶箱卻



惡魔召喚師

SOUL HACKERS



▲要放進我們先前打倒西的寶物才能打開門



▲這個就是「マニトッ」的虛山真面目。



▲這傢伙發瘋了，他才是真正最後的老大

可以放入我們先前打倒西的車輪之金屬板（車輪のプレート），如此，便能打開通往最後頭目所在地—聖堂的門了。

進入了聖堂之後，我們會遇到門倉，門倉似乎已經被吸收靈魂的終極力量所迷住了，開始變身成千眼惡魔，和我們打起來了。打這個傢伙真的是有夠難打，若不是我方派出了死屍特攻隊，真的是不知該如何對付才好。尤其是極光大破斬，連續挨3、4次，真不知我們是怎麼死裡逃成的。但是按照慣例，頭目是會2次變身的，這個變身耐力超強，到快臨終之前甚至來個連續攻擊，我方隊伍中因為有防物理、及特殊攻擊的仲魔死屍部隊，也因此能夠逃過這一死劫。



▲最恐怖的就是這招極光大破斬，這時前陣的死屍部隊發揮作用了。

當我們費盡千辛萬苦打倒門倉這個惡貫滿盈的首惡之後，妮米莎也要執行他的宿命—消滅「マニトッ」本體，停止「マニトッ」的運作，使得「マニトッ」化為枯朽的



▲如同死神一般的最後老大，正是他的恐怖造型。



▲「マニト？」終於被毀滅掉了。



▲出現了合體密技，老大變身了。



▲這台電腦外表雖不怎麼樣，功能卻很強喔。



▲即使妮米莎是惡魔，也是女神的化身。

巨殼。

「啊！你來了喔，你還記得這兒嗎？這兒是我們當時遇到赤男的地方吔。現在想來，真的是恍如隔世了。」瞳如是地對我們說。約會完之後，我們得再回去基地見完同伴，由於我們這個駭客組織已沒有存在的必要了，大家決定各奔東西，朗其打算去當記者，西克斯決定回父母親家繼承開店的事業，佑一則決定繼續當個駭客族。而瞳呢？則決定暫時和父親搬到美國去住。

時光匆匆飛逝，和伙伴们分別

惡魔召喚師

SOUL HACKERS



▲該是我離開這個身體的時候了。



アタシは、マントゥに帰る。
そうすればマントゥは死ぬ事ができる。
マントゥもそれを望んでいる……

▲我從哪兒來就從哪兒回去吧！



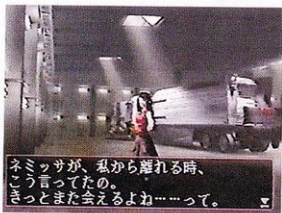
▲希望你的靈魂能再回歸本體，保重了！

也有一段時間了。我們收到了一封沒有具名的信件，信中告訴我們：「自己選擇了自己要走的路就要好好走，而這條路並非是只有你單獨一個人走的，我們都將與你同在。」看來，同伴們並沒有忘記我們哩。



ここで瓜と二人だけで
ハッキングして……
初めてレッドマンと出会う……

▲這裡就是我們兩人約會的地方，你忘了嗎？



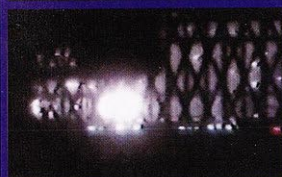
ネミッサが、私から離れる時、
こう言っていたの。
きつとまた会えるよね……って。

▲是爸爸叫我要去美國的，我也不想去呀！

後記：本遊戲結束後，我們還可保留我們的記錄，而妮米莎也還在，若我們之前有沒拿到的寶物，還可再回去尋找喔。



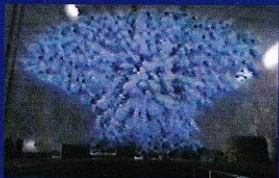
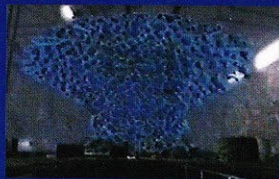
THE END



這個充滿壓迫感的地方，到處漂散著被マニトウ所吸收的靈魂，內心不由自主地感覺到了他們的哀號與痛苦。

我將離開這個身體，消滅マニトウ是我的任務，現在我也該執行我的任務了，可別忘了我妮米莎的名字喔。

THE END



這個罪惡的淵藪即將被消滅了，所有的靈魂也將得到解放。主角的父親及瞳都會平安的回來的，你放心吧。

就這樣，一切都歸於平靜了，閃耀的陽光，也從窗戶外照亮這個晦暗的地方，光明即將降臨天海市。



物理	攻撃	16	力	4
	命中	8	知	3
魔法	攻撃	25	魔	3
	命中	14	耐	4
	防御	30	速	3
	回避能力	8	運	3

インストール
刀に悪魔の力を吹き込む技術、これを持つのはおそらく世界に一人、まさにニツギです。

迷宮攻略詳解

ノッカー LV 3
HP 49/49 CP 1
MP 27/27 属性: 毒耐

攻撃 18 力 4
命中 8 知 3
攻撃 25 魔 3
命中 14 耐 4
防御 30 速 3
回避 8 運 3

「早く着替えて、EL-11に会いましょう。そのために、準備は充分なつもりです。」

行動の軌跡

EXIT

ワイシユマ

魔法の力に強い
炎属性無効

HP 100
魔法威力 8MP
ガード 15MP
アツハル 12MP

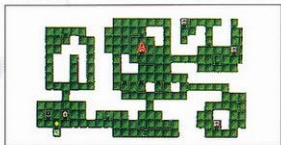
地圖攻略

天海フロート解説

這個地方說穿了，是依照1F→S→13F→解開開關→5F→1F→前往新通路→5F→13F……的模式在重覆進行！

大略說明一下，因為此行目的是要救ユーイチ，而他被關在13樓的資材集積場，雖然13樓有很多資材集積場，但關有人質的只有一處，必須由1F的C通路（Cブロック）進入電梯到達13F才行。

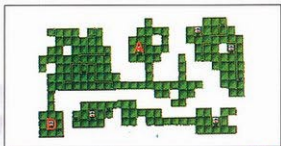
這要進入C通路，要由B通路進入，要能進入B通路，得先打開A通路。



1F

所以，先上13樓（由A點的電梯進入5F，由5F的A走至D，由D進入13F，便可以前往打開A通路開關的房間，然回再由D點回5F，由5F的D至A，再由A點到一樓。

然後由C到5到C點……餘此類推，最後走入1F的C通路，由標G的電梯往13，便要面對BOSS了。



5F

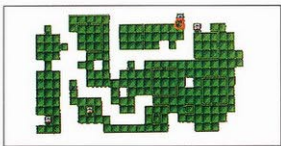
BOSS戰

面對BOSS時，BOSS會問，是一對一還是和ネミツサ聯手（筆者選擇第二行）

雖然被BOSS譏笑膽，但勝者為王，管他作甚。

也許電氣魔法可以派上用場，但若是魔法能力夠高，像ネミツサのアギ，就很具威力，但注意BOSS的特技攻擊後，要馬上補血，尤其是主角，要立前使用回復道具，別等待魔法支援以退為進，才是最佳獲勝之道。

而要注意的是，面前C敵人前排的敵人，能反彈的攻擊項目各有不同。



13F



先全力擊那一閃閃的傢伙，才能全力的以魔法進攻，只要前排敵人被攻倒，就可篤定，勝利即將到

來，因為主BOSS很弱，用魔法猛攻即可。

VRホラーハウス解説

在前往E L - 1 1 5取得偽造的ID卡後，便可以進入パラタイムX中。

此行的目的是要解救出シックス來，但在此，要先解開シックス的回憶再作救人的打算。

共有3處，依3、1、2的順序來進行吧！

主要的模式是，在3個回憶室中，有許多的傳送點，雖然都將被傳送至B 1處，但三個房間都將有一處是傳送至B 1的另一處。

唉！這樣解釋恐怕讓人難以了解。

看看B 1的平面地形圖吧。

在左下方有三個併排的房間，通常在回憶館中被傳送皆會傳往此處，若是被傳到其他地方，那應該是前往解開回憶之門的道路了。

三個回憶解開後，便可以直上6 F。

(在2、3、4 F中各可以拿到東方泰山帽子，南方衡山指輪，北方恆山之足，以及6 F中，可拿到西方華山之衣，分開來看沒什麼，但若全部讓ネミツサ裝備起來，可是非常不得了的东西，力加3，魔加2，知加3耐加2運加3！)

上了6 F(三個記憶房間完全解開!)後，面對入口的那面鏡子，即可以繼續前行，向中央走，便要面對BOSS。

BOSS戰

別看對手是小女孩，出手還是蠻重的，防破魔及咒殺的東西最好能讓主角裝備起來。

至於那些玩偶，試試火炎吧，效果不錯的。

而攻擊時，先將BOSS前方的人打倒，迫使BOSS上前，再合力攻擊BOSS，那剩下的小嘍囉就方便多了。

天海商店街解説

要想順利進入倉庫，得先找到鑰匙！而那鑰匙就在超市右下方的冰箱中，(裡口のカキ)

取得後，便可進入倉庫中。

而倉庫1中有3顏色的門，可

一次只能選擇開啓兩種顏色的門。

進入冷藏室中，板動藍色和黃色的開關，便可以順利前往倉庫2。

同樣的，失去板動紅色的手把

後，進入各房間去找尋黃色手把的開關即可順利前往倉庫三了。

而整個過程是為了取得一題CPU，而使事件能夠順利發展。

アルゴン精工

為了瞭解晶片的製造過程，一行人進入アルゴン精工。

一樓有4個生產室，（見圖）但只有右下方的第4生產室能夠進入，為此，則必須上二樓將所有開關打開才行。

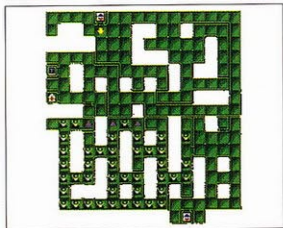
通往2樓的樓梯在右側中央。

2F共有6個開關室（見圖）

四個角落分別是四個生產室的開關。



2F

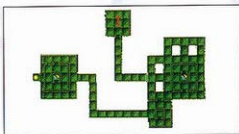


3F

的左側有一個A/B通道口的開關，這就是說若打開A通道，則B通道將關閉，而打開B通道，則

A通道將關閉。

右側的各連絡的開關，打開可以方便各樓層的移動。



3F

在將四個生產線的開關，及將B通路轉成A通後，回到一樓，至各生產室中瞧瞧！

其中，在第一生產室時將有事件。

接表便可以前往的的センタールーム！

BOSS戰



1F

BOSS會使用使人，HIGH及感電的攻擊。

以物理技進攻不失為一有效的



辦法，但因狀態之後，會使一次或數次行動不能。

所以，在進行回復時，要更換

攻擊順序，而此時安排的仲魔，以攻擊力攻為主，最好有能抵抗魔法的為佳。

アルゴン本社

進入PCのパラダイムX後，進カウンター時，選擇システムアタムス，即可進入アルゴンの本社中。

在前進中，フィネカン會出現，並要主要選擇解開何處的封印！

（內選擇赤，就要去解開赤色的封印，前往上層樓時，也要走赤色的門，若選青色，則要去解開青色的封印，走往別層樓時，也要由青色的門進入。（以下是按赤色解法！）

而封印是要按照1、2、3的順序來解。

封印的房間有些暗，而除了存放封印的房間外，通常還有一個存放道具之處，要確認清楚。

三個封印解開後，前往下方的門，抵達三樓後，進入中央上方即可與BOSS決戰！

切託必須是三個封印，按照1、2、3、的順序，2F中央下方的門才能打開。

BOSS戰！

此處的BOSS會用一種擴散攻擊，為防慘事發生，主角看看是排在左上或右上，就是不要排在中間。

至於女主角就排在中央後之即可。

而此戰中，必須每個角色專司其職，回復的就持續回復HP的工作，攻擊的就持續進攻。

而ネミッサの火焰魔法，在此可以發揮很大的效果！

二上門地下

這是主角其後才來的地方，只是因事件需要，於是先以ナオミ的身份進入。

這時，玩家將操縱ナオミ，由於ナオミ身上沒有COMP裝置，無法召喚地圖，請參考二上門地下BOSS的地形圖。

走至地下3處，將要和BOSS作戰！

—BOSS戰—

雖然隊伍只有ナオミ一人，但是不在意，若先在開戰時使用觀音の濟度，將HP上限提高，並可回復HP。

然後持續使用くりからの黑龍進攻，也就是，補給→進攻→補給→進攻，光是MP將盡，可以用ンーマ神の權現來補充。

天海モノリス

首先，大略說明一下此公司的構造！

這棟建物分成，左上右，右上，左下，左上，及中央五個部分。

其中共有1樓、R 2、R 3、R 19、R 20、R 21、R 37、R 38、R 39、R 40及L 2、L 3、L 19、L 20、L 37、L 38、L 39、L 40及中央建物等幾個區域。

而R 2至R 20稱為右下區，L 2至L 20稱為左下區。

L 21至L 40稱為左上區，R 21至R 40稱為右上區。

首先要打開左下及右下的中央建物連接走者開關，從十樓左邊的樓梯，可以走往L 2及L 3，而L 3可以走乘電梯到L 19，L 19則有樓梯通往L 20。

(同理可證，右邊的樓梯，則可是往右下的各層樓房)

先往20樓而行，20樓有各層房的制御室，打開後，要同樣的前往右20的制御室。

兩處皆前往後，會在電話中獲得密碼！

由於這裡(右下及左下)的紅門的房間，擺有繪畫，而每一層都各有若干幅，每幅畫的後方都有一個字，

R 2是找出W、R 3找出I、R 19找出Z

L 2找出F、L 3找出L、L

19找出Y。

在接近畫時，畫會向下移動，露出畫後的字，而若是正確要找的字，則可離開，若不是，再上前一次，將畫擺好即可。

兩處密碼拼完後，再次前往兩處的制御室後，就可前往右上和左上區域！並且，20F坐電梯直接1F，這個電梯在特別關係連絡門的後方。

左上和右上的解決方式和右下一樣，在40F都有一個制御室，只是可以不用先上40F。

從R 21一路找上去吧，

R 21是找P，R 37找I，R 38找X，P 39找出Y。

L 21找出T，L 37找出W，L 38找出I，L 39找出N。

兩側找出後，必須前往兩處的制御室就算OK。

這時中上的區域也啟動，由中央的連絡追進入會議室。

交談後，由會議室對面的電梯選UP，直一天台和BOSS對決。

BOSS戰

這時的ネツミサ應已學到了。這種歸類於萬能的魔法，而假使又有針對女主角的魔法能力進行培養，這時可派上了用場。

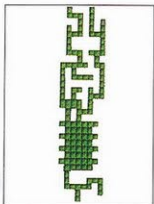
再來就是提升命中率，以主中手把把能魔獸合體的劍而言，若能忍痛犧牲一個超強的仲魔，力和攻

惡魔召喚師 SOUL HACKERS

召出後，將成為行屍，不怕刀槍魔法，用來當盾牌最好，而且，也能進行攻擊（因為HP是0，所以不能使用需消耗HP的技巧，）也能使用任何魔法，但只有一樣，就是不能對行屍使用回復魔法，這樣會使行屍消失。

所以當有行屍召出後，不可使用群回復魔法，只能用單體回復魔法來進行兩主角間的HP回復。

也由於此，ネツミサ可以把大部份時間用在以魔法攻擊BOSS上。



地下1



地下2

而第一次出現的BOSS常用電擊魔法，若有能反彈電擊魔法行屍，可以調到中央的位置。

當魔王變身後，除了要儘快調出行屍，並將兩位主角往後調之外，所站的位置一樣，各分居兩角。

主角在右下，女主角在左下，而左上方放一個能反彈物理攻擊的行屍，而主角上方，最好放一個能反彈火焰攻擊或特技的仲魔。

當然，若施行物理攻擊，後方的人是不會有事的，但施放魔法時，仍然要小心。

若有能增HP上限的道具，則儘快使用，不然，儘量提升防禦力也行，反正女主角在後方放魔法就夠了，男主角則可以休息了，因為劍，實在不容易砍中BOSS，槍就更難了，還是保住命才是最重要的。

(アルゴンNS解説)

アルゴンNS是天海會社的分公司，初次踏進這裡的並非主角。

而是在主角進入パラダイムX後，在要回到停車場時，（進入カウンター後）遭遇曾為召喚師的魂魄，在述說前塵往事時，首次踏上了此地！

玩家這時操縱的這個召喚師，也是本遊戲中，首次的戰鬥開始。



アルゴンNS



擊力，有關，智和命中率有關，最好能合出命中率超過80，攻擊人超過90的合體劍劑，恐怕無劍於事。

或者，讓主角作用在後方的攻擊，（使用道具和魔法道具，但前提是對主角有進行的攻擊，（使用

道具和魔法道具，但前提是對主角魔法對主角有進行的攻擊，（使用道具和魔法道具，但前提是對主角有進行魔法質。）讓有吸收魔法或反彈攻擊技的前方，也是一個不錯的選擇。

二上門地下解說

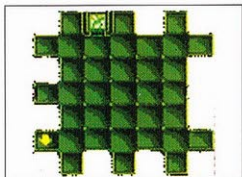
由於整個二上門處於一封鎖狀態，閑雜人等不可進入，要進入二上門必須由芝濱コア上方的小路潛入。

進入後的這一段地形便是ナオミ之前走過的路，隨著逐漸往下而行，魔王族，邪神族，甚至各族的最強或次強的妖魔皆有可能出現，要小心。

從地下3的A進入後，將要開始進行一連串『傳送』，參考地圖，便可順利到天海4樓，而面臨決戰的地點，將在右下的大列石靈室中。

透過聖堂，即將和最後BOS S決戰。

將主角調後方，並且一個在下（主角），一個在下（ネミッサ）。



二上門

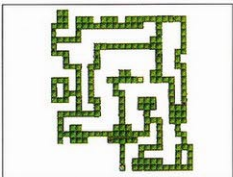


地下3

將隊中央空出來，並準好幾個HP為0的仲魔，這些仲魔必須要能反擊物理攻擊和反擊特技或吸收特技的技等。

在戰鬥開始時，利用死屍召喚魔法，將HP為0的仲魔召出，並使之擋在主角前方，再來召出第二隻HP為0的仲魔→調往女主角的上方。

因為HP為0的仲魔在被打死



地下4



雖然如此，到不必太煩憂，因為這時操控的角色實力不弱，對付一般的小嘍嘍是綽綽有餘，而此時所有發生戰鬥後的經驗值將全部轉到主角身上，為了攻略著想，不妨多多作戰，儘量的打吧！

戰鬥雖說是儘量的進行，但迷宮內的寶箱還是別碰的好。

倒不是裡面有什麼毒蛇猛獸，而是為了留給主角後來再來時可以拿取。

圖一和圖二便是這アルゴンNS的全部地圖。

從標示A的階梯走上二樓。

打開地圖是一稍嫌複雜的地形

，避開電梯，由角落的門是入2F下方。

標示☆號之處的門後是非常階段，不過，在走入那兒時，便會碰到一個奇怪的男人。

這男人自稱フィネーカン。

遇到此人後，召喚師便會由電腦操控，也就是改為CG動畫了。



惡魔召喚師

SOUL HACKERS

第二次便是主角本人前往了。

在接到リーターの電話後，主角便要到此處來解決事件。

和上次一樣，由1F的A走至2F的A。

那標星號的非常階段因故不能進入，此時走回2F的E點，搭乘電梯直接奔上5F。

在電算機室進入後，會站在非常口處，參考各圖的標示，由原路退回3F，在標示三角形處會接到緊急的電話。

在接到電話後，直接進入H點，進入B1F。

向前走，即將要和BOSS決戰了。

BOSS戰

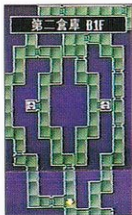
BOSS的名字是キャロルJ，會使用高揚之歌，讓人HIGH到忘了自己是誰！

除此之外，到沒有太可怕之處。

戰勝後，將得到“紙切れカード”！

灣岸倉庫解說

灣岸倉庫是リーター接到有奇怪人形在倉庫出沒並導致倉庫的溫度持續降低。



岸灣倉庫街

為此，主角便前往調查。

灣岸倉庫（見圖3）上有三座貨倉，中央的2號倉庫是主倉庫，由於溫度極低，必須先進1號及3號倉庫去取得防寒衣。

而二個倉庫地形是一樣的，進入最上方的房中和係員交談即可取得（選項選第一行），在進入第二倉庫時記得裝備即可。

而第二倉庫的地形可複雜了，可由圖4中標示的A或B走下B1F。

B1F因搭乘的電梯不同，地形分成左、右兩部分。

其中標有☆號的門，目前因為室內氣溫過低，尚無法開啓，必須等到使氣溫降低的元兇除去才行。

而此處應可以收到ヘルハウンド和モコイ兩隻仲魔，除此外，像かみこおとこ在交談時，若出現も



うちふつと近くに来るか、可能會得到84個MAG！

總之，記住這兒出沒的魔物都有一個共通的特性，就是不怕冰，但對炎系的攻擊特弱，能收則收，不能收就用アキ痛快的殺吧！

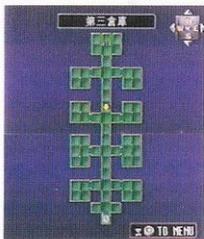
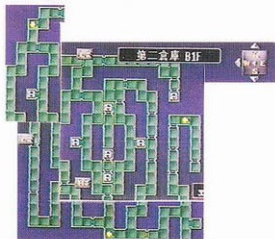
由F點進入B2，（圖6）再走到E進入3了，一直走，進入鍋爐室，就要和BOSS對決。

BOSS戰

之前已經說過，這兒出沒敵人的特性，連BOSS也不例外，雖然如此，因有很快的速度，我方雖然能使用アキ的人員，但可能會有打不中的困擾。

但即使10次中只打中一次也要努力嚐試。

若我方有在這倉庫中才加入的仲魔，可以放心，因為牠們是不怕BOSS的冷氣攻擊。



而兩位主角身上穿有防寒服，更是不用擔心。

只要持續的攻擊即可輕易獲勝。

打倒後，便可進入之前一些進

不去的地方。

包括一F的研究室中，在和あやしい男交談後，選擇一そうだー得到謎の人形後，便能離開。

天體博物館解說

天體博物館，看清楚了，是天體，而不是天體營，這博物館是介紹黃道十二宮的基本知識。

一樓沒有敵人，從左邊的手扶向上走，和少年交談後，進入2F。

2F便是展覽會場，在靠近星座時，便會自動出現解說。

中央上方標示謎的房間，必須答對5樣問題才可進入3F通往BOSS房間的門。

在進入3F上方的房間後，將要和BOSS決戰，好好的準備準

備吧！

BOSS戰！

相信我，只要後面有能夠幫忙加血的仲魔，讓ネミッサ全力的用アキ攻擊，配合主角的強力砍擊，老大很快就玩完的。



天體博物館





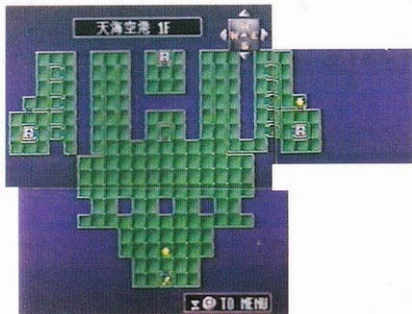
若是後方沒有強力的恢復HP角色，那將ネミッサ往後調，（調在主角後方）讓她擔任回復角色，

前方找隻能攻擊的（寧猛性格為佳，或是仲魔的忠誠度最高）。打倒後，便可以離開此處了。

天海空港介紹

天海空港和之前的アルコンNS一樣，第二次到達這裡時，玩家並非操縱主角的，而是另一名為ユダの召喚師。

那又是進入パラダイムX後所遭遇的事件，同樣是在進入映出館後，在影片開始，當對談完了之後ユダ將進一建物中。



惡魔召喚師 SOUL HACKERS

那建物便是天海空港，但似乎尚未建設完式，有些地方是禁止通行，而有些地方，像圖中有幾處被畫了×的記號，那而就是不能踩的

地方，而在這×的附近都有虛線，這虛線則表示日後完工時，才可順利前進。

目前（操縱ユダ時），先走至



圖9標有星號之處，在發現門無法順利打開後，往回走，會得到自動系系統故障，至各層樓的手續カウンター間，將系統改為手動的訊息。

而改為手動的順序是1樓、2樓，最後是地下一樓，會自動完成更改手動程序。

然後向右上走，由標示星號的門進入，乘坐電梯至2F。

由於是經過性的事件，而且還要和BOSS對戰兩次，沒有到處徘徊的必要，直接就進入2F的手續之間吧！

但在進入2F的手續之間時，會碰到自稱レイ的女子，而且，不論如何，都要和ユダ幹一架，哈哈，沒辦法了，打吧！

她並非很強的對手，而タヌ身

旁又有許多武藝高強的仲魔。

依前方猛攻，後方シルキー儘力回復，則應無不勝之理。

戰勝後，レイ就跑了。

解除開關後，至B1處（由2F的A點），在解完最後一個手動程序後，由B1的B點，搭乘電梯直往三樓。

進入資料室，對上的BOSS是個抗魔法強，但對物理技（就是



B3

惡魔召喚師

SOUL HACKERS

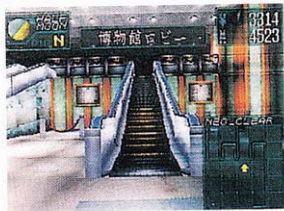
條件是要找到 3 顆棋子。

首先，先到 2 樓左上的長廊底，那兒有一幅ストレンジリアの畫，同樣的，接近的，會被吸進去。



(見圖) 此處其實只有中形地形，只是一直重覆的繞，所以感覺比較大而已。

建議以出口(就是進來的地方為準，向左上走，可以取得寶箱中的道具，向右一直走，會看到漩渦(是兩個併排在一起的。)



進入後，所要注意的是左上方有一個王者之間，裡頭佈滿了傳送點。

參考地圖 C 一格是一步，一步就是押十字鍵一次，以此方式來推斷，便可順利的走到上方的門。

BOSS 戰一

誠如之前所說，第二顆棋子必須將項目打到才能取得。

而頭目是平均形的，沒有特別的弱點，注意隊伍中，多安排幾個回復 HP 的角色即可。

取得第三類棋子後，可發現 BOSS 所在的房間，還有一個門，由那個門走入，便可前往棋室。在裡頭將棋子擺好後，便可以前往，之前一直無法走到最前方的那幅畫中。

BOSS 戰——

在解救主角的妹妹時，還會遭遇海豚的攻擊。

這 BOSS 的攻擊方式是以魔



直接攻擊或武器攻擊)特弱,所以,仍依照之前對レイ的模式,持續的強攻,配合後方的動補即可。

但將此BOSS擊倒,不代表完全的勝利,隨著意外的發生,ユタ便……。

這是第一次進入此空港的情況。

接下來是在影片之後。

主角便要親自來到此空港。

和ユタ踏入此時,有些不太一樣,那就是空港已經修建完成,之前在操空ユタ時,有那進不去或無法抵達之後,現在都可以進入了。

而之前,ユタ進入空港中,若採到地圖上標示×的地形會損血,現在可沒有這個顧慮,相反的,那×就代表著可以進入一個新的地形C圖中用虛線連結的部份!

值得注意的是B1有個廢棄物理場,在那可以撿到ユタ故障的COMP,不單可以使自身COMP增加六個存放仲魔的空位,還能同

時擁有6隻強力的仲魔,尤其是シルキー,能夠分擔ネツミサ的回復工作,而マルト可以分擔主角前衛的攻擊工作。實在要更多的善加利用。

取得之後ユタ的COMP之後,便可以殺上3F的控制室。

BOSS戰——

フィンガン會召出鬼女和我方作戰,多試試マバ魔法,可能會有意想不到的收穫。



VR美術館解說

VR美術館,平時在進入時,就聽人說過裡頭的畫會把人吸進去。但那只是聽說而已,沒想到,主角的妹妹在進入虛擬世界後,真的出事了,為此,主角必須遭遇PC進入パラダイムX。

進入VR美術館(先進入映畫館,交談後選擇Aコース,然後選VR美術館。)

進入後,在一樓逛逛後,上2樓,在中央上方處,有一幅畫,稍為靠近,便會被吸入。

吸入後,一直向前走,走到ネミツサ發現情況不對,開口說話後,便可向後走,走出畫中的世界。

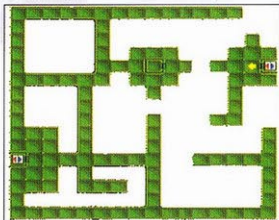
向下樓的樓梯走,才走沒兩步,ジャグラ現身,向主角提出條件。

レオン自動工廠解説

レオン自工，也就是レオン自動車工廠。

在剛進入時，裡面的電梯是不能動的，因為電源尚未打開。

所以，首先的工作就是要找到電源室。

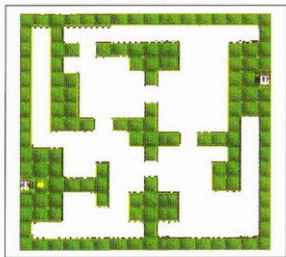


4F

將電力啟動後，便能夠乘坐一樓的第一部電梯。（標示A處）

首先，先往三樓走吧，因為2F現在去了也是白搭。

三樓有一非常電源室，此室的鑰匙就在從電梯走出來的左前方。



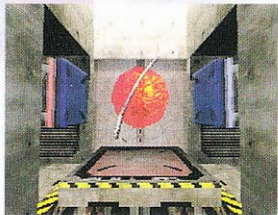
走到後，便可前往2樓，乘坐第一部電梯到“對岸”的第二部電梯。

注意2樓中，有懸空的部份，走上去會掉往-1F。



法為主，（睡眠魔法。）在COMP中，一定要存有一到二隻完全不怕魔法和完全不怕物理攻擊的仲魔。

在BOSS將魔法放完後，（MP耗盡時，便可將能抵受物理攻擊的仲魔召至前排，將主角調往後方，那時，就天下無敵了。）



七星電光村正 宿り魔ノ龍王	男性専用 ヤトノカミ	PRESS ANY BUTTON
相性：電撃		
攻撃力：14 → 32 命中率：2 → 23 装備効果：なし		
攻撃効果： 前1体に「電撃」を与え 相手を「感電」させる。 「三代村正」在銘。		

走右手邊的漩渦，經過幾次轉送後，便可拿到第一顆棋子。

接下到一F找一幅幽境的畫，進入後，彷彿進到石室一般。

這地方住有4個老人，名為若子、右刺、脇黃、泉紅4人。

先到這4個房中與老人交談後，進入寶物庫才發現需要開門之書才能開門。

這時就必須再走回那四個老人的洞中逐一詢問後，才發現這4個人一個推一個，每個都說不知道。

接著再詢問一次，這時，也就是在和老人全交談後！進行第三次交談，這時在和老人交談後，會出現選項。

選擇第一行指令，雖然有被趕出畫中的可能，但若是有的持有開門之書的人，則會心虛的交出來。

取得開門之書後，便可進入寶物庫，取得第二顆棋子。

最後，到2F去找到一幅窗のチース！





進入第2部電梯後，便可直接衝上4F。

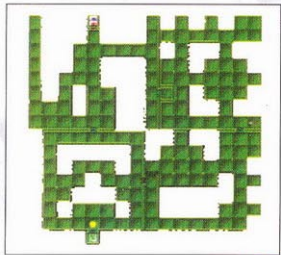
※由第2部電梯上三樓時，會進入一處滿是陷阱的房間，裡頭可以拿到智慧之香。

而移動時注意，不可停下腳步，（所以不能轉彎！）必須配合L、R鈕來進行移動。

※4樓有部份懸空之處會跌往2F處，能開啓寶箱。而左上角的房中，將和ムーイス決戰。

BOSS戰！

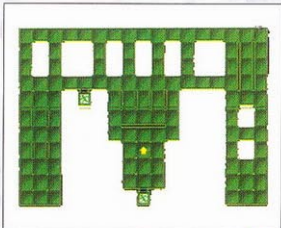
這個BOSS的能力很平均，沒有什麼特別的弱點，電擊、冰結魔法都還有效。



2F

而持續的進攻是必須的，若能使用ネミッサ專心的用魔法進攻，最好能有個會回復魔法的仲魔。

此外，BOSS會施放使用成為“靶子”的魔法中，此魔法後，會顯“的”，屆時，此“的”的人將會持續的被攻擊到死為止，千萬要小心。



2F



Item 道具 ♠ P1 18

Weapon 武器 ♣

Defend 防具 ♥ P1 25

資料 Data 一覽表

P120

道具・武器・防具・仲魔一覽表

道具

道具一覽表

名 稱	效 能
リザーブDF	DF預備
傷藥	我方一員HP40回復
魔石	我方一員HP25%回復
チャワラドロップ	我方一員HP25%回復
チャワラポット	我方一員MP完全回復
ソーマ	全員、回復
力之香	「力」上昇1點HP完全回復
知恵之香	「知」上昇1點HP完全回復
魔力之香	「魔」上昇1點HP完全回復
耐力之香	「耐」上昇1點HP完全回復
速さの香	「速」上昇1點HP完全回復
運之香	「運」上昇1點HP完全回復
テオメトル	人類的最大HP於戰鬥時上昇
純米からじ	仲魔性格變成「癡猛」(短時間)
純米秘藏まんさく	仲魔性格變成「癡猛」(長時間)
本醸透まんさく	仲魔性格變成「狡猾」(短時間)
本醸透六十二代	仲魔性格變成「狡猾」(長時間)
吟醸中めざくら	仲魔性格變成「友愛」(短時間)
大吟醸九段仕込可	仲魔性格變成「友愛」(長時間)
越之冰輪山	仲魔性格變成「冷靜」(短時間)

スタングネード	戰鬥脫離
ディクローズの石	解除魔法封閉

道具一覽表	
名 稱	效 能
寶玉	我方一員HP完全回復
地返し玉	我方一員復活
反魂香	我方一員HP最大状態、復活
ディストーン	我方一員「石化」回復
ディスポイズン	我方一員「毒」回復
ティスチャーム	我方一員「魅了」回復
ディスパライズ	我方一員「麻痺」回復
メ、パトラ之石	我方全體「SLEEP HIGH」回復
見晴らし玉	不是新月時周邊地圖表示
退魔之水	月圓缺一次勝敵人等級低出現不能
集魔之水	敵人出現率提高
コアシールド	月圓缺一次時間內、損傷區域無影響

武器

武器一覽表					
名 稱	能力値			範圍	特效
	攻撃力	命中率	性別		
山うは切りの太刀	66	46	男	前方一員	
大般若長光	68	51	男	前方一員	
クレモア	72	45	男	前排右起	
ファークスの劍	110	18	男	前方一員	
不動正宗(合體)	80	98	男	前排	
フレイ・ソード	90	102	男	前方一員	

アソスウェラー	88	95	男	前排
銘刀虎入道	112	152	男	前方一員、貫穿
秘剣ヒノカゲツチ	132	148	男	全體
ハーフ・パイク	9	3	女	一員後列對前
ナギナタ	58	38	女	一員後列對前
十字架槍	64	56	女	一員、擴散、後列
クイーンウイップ	68	42	女	前列、後列
デットリーのムチ	34	94	女	前列、後列
ズフタフの槍	66	68	女	前方一員、貫穿、後列
グレイブニル	66	78	女	一排、後排
風波の槍	88	80	女	前方一員、貫通後列、迷+2
マソガス之槍	95	78	女	前方一員、貫通後列、迷+2
アルミ・ダート	160	12	男	前列
弾道ナイフ	22	4	男	前方一員
スピソウイル	28	2	男、女	前方一員
ツカラム	41	18	男	前方一員
波動大輪	50	42	男	前列
とねりこ之弓	60	74	女	一員
おおくま星之弓	70	68	女	一員
ジェロニモ之弓	95	125	女	一員
トイガンナフ	32	18	男、女	一員
トケビのきね	44	8	男、女	一員



武器一覽表						
名	稱	能力値			範圍	特效
		攻撃力	命中率	性別		
イグナイター		9	4	男	前方一員	
スキアン・ドウ		8	6	女	前方一員	
レザー・コーム		11	18	男	前方一員	
バタフライナイフ		14	8	男、女	前方一員	
ビリー・クラブ		20	3	男	前方一員	
トレスチナフ		22	24	男、女	前方一員	
バグ・ナク		22	10	女	前方一員、兩側	
ニンジャソード		28	58	男、女	前方一員	
ファイラソギ		31	68	男	前方一員、貫穿	
イール・スキナー		28	24	女	前方一員、感電	
グラディウス		46	30	男	前方一員	
青龍刀		52	54	男	前方一員	
シャムツール		64	25	男	前方一員、貫穿	
フラスベルジュ		50	68	男	前排右起	
コテツ・ブレード		60	58	男	前方一員	
チエーソン		56	32	男	前排	
パキユームアクス		72	98	男	前方一員、耐力-4	
プラスアソード		68	102	男	前排	
土産木刀		12	1	男、女	前方一員	
仕込みカサ		14	54	男	前方一員	
アセイミナイフ		20	22	男、女	前方一員、兩側	
靈波小太刀		20	22	男、女	前排右邊	
ファキーズホルソ		32	30	男	前方一員	
こがらす丸		28	38	男	前方一員	
スキアヴェォア		30	16	男	前排右起	
長篠一文字		48	28	男	前方一員	

クチナワの剣	38	42	男	前排右起
ブリューナク	66	13	男	前方一員、貫穿

武器一覽表

名	稱	能力値			範圍	特效
		攻撃力	命中率	性別		
ニヤソ2クロ		56	56	男	前排	
ラソスロト之劍		58	40	男	前排	
雷神劍		66	44	男	前排	電撃
ミズチウィップ		60	74	女	一排、後列	
カドゥケウス		122	128	女	前方一員、貫通	
レーヴァテイン		120	134	男	前方一員	
無銘之刀		14	2	男、女	前方一員	
七星村正		100	100	男、女	前方一員	
七星不知火村正		100	100	男	前方一員	
七星冰刀村正		95	95	男	前方一員	氷結
七星電光村正		95	95	男	前方一員	電撃
七星破衝村正		100	100	男	前方一員	衝撃
七星魔映村正		90	90	女	前方一員	魅惑
七星毒刃村正		90	90	女	前方一員	毒
七星夢想村正		90	90	女	前方一員	惰眠
ゲイボルク		56	45	男	前方一員、貫通、衝刺	
如意棒		64	59	男	前列	
フツノミタマ		82	58	男、女	前方一員	
クサナギ之劍		90	99	男	前方一員	
グソグニル		124	118	女	前方一員、貫通、後列	
スタルサナ		120	122	女	全體、後列	
ピナーカ		190	154	男	前方一員、貫通、後列	
テイルフィソグ		79	33	女	一員、勝利後死亡	
首刑之パクソー		18	2	女	前排、後列	

友切丸	38	18	男	一員
妖刀ニヒル	51	21	女	前方一員、細心
惰眠之カタール	62	28	男、女	前排、自己睡著
首十字リスブーン	80	56	男	前排左起、被咒

武器一覽表

名 稱	能力値			範圍	特效
	攻撃力	命中率	性別		
玉者之劍	118	60	男	前排右起	
妙法村正	128	158	男	前排	
ノーマル弾	1	1	男、女	單發銃専用	
バットショット	3	8	男、女	單發銃専用	
麻酔弾	8	4	男、女	單發銃専用	
シヤークキラ	10	14	男、女	單發銃専用	
神經弾	10	16	男、女	單發銃専用	
S・フォース	16	25	男、女	單發銃専用	
バードシェル	6	6	男、女	散弾銃専用	
バイカーシェル	8	14	男、女	單發銃専用	
ラッキーシェル	10	10	男、女	散弾銃専用	
ショットツェル	12	12	男、女	散弾銃専用	感電
コロナシェル	12	12		散弾銃専用	
快樂銃散弾	14	16	男、女	散弾銃専用	感電
バソプキリボム	20	34	男、女	散弾銃専用	感電
ピソクショット	8	16	男、女	單發銃専用	魅惑
ソザーブ66	0	0	男、女	單發銃専用	魅惑
ソザーブ67	0	0	男、女	單發銃専用	魅惑
クラツプK.K	14	4	男、女	前方一員、後列、三發填裝可	
ルガーP95DC	17	8	男、女	前方一員	
ソーコムピストル	25	24	男、女	前方一員、後列、十發填裝	
ナソブ100式	54	6	男	前方一員、後列、十發填裝	

ステッキ型撃發槍	18	2	男、女	前方一員、後列、十發填裝
AKS 74	34	12	男	前方一員、後列、廿發填裝
モーゼルSR93	42	22	男	前方一員、後列、廿發填裝
ステアーAMW	55	40	男	前方一員、貫通、廿發填裝
アナリアレーター	18	4	男	前列、四十發填裝
アルクスー96	28	52	男	前列、後列、三十發填裝

武器一覽表						
名	稱	能力値			範圍	特效
		攻撃力	命中率	性別		
イソグラムM10		38	32	男	前列、後列、三十發填裝	
鐵パイプ散彈槍		20	2	男、女	前方一員、兩則、後列五發填裝	
サイドバイサイド		40	8	男、女	前方一員、兩則、後列五發填裝	
モスバーグ		48	52	男	前方一員、兩則、後列五發填裝	
ベネリM1S90		30	58	男	中心擴散、兩則、後列十發填裝	
SPAS15		38	66	男	中心擴散、兩則、後列十發填裝	
パラドD		52	102	男	中心擴散、兩則、後列十發填裝	
L.デストロイ		28	44	男	全體、後列十發填裝	
散彈炎鎗ラズドル		58	73	男	全體、後列十發填裝	
シリオニウムガン		54	54	男、女	前方一員、後列、不需子彈	
バスターショット		92	88	男	中心擴散不需子彈	
メギトファイア		126	128	男、女	全體不需子彈	
アールズロック		43	29	女	前列	
ロイヤルポケット		106	40	女	一員、後列、十發裝填	



防具

防具一覽表				
名 稱	能力値			特 效
	防禦力	回避力	性別	
ノックアウト帽	2	2	男、女	
フリッツヘルム	4	6	男、女	
NBC酸素マスク	7	2	男	耐+1
メタルターバン	8	6	男、女	精神無効魔力下降
防毒マスク6型	7	12	男	魔力無効精神下降
フルフェイスヘルム	12	14	男、女	
バレル、ヘルム	20	12	男	速-4
SGE防護マスク	14	14	男、女	精神無効、魔力下降
バルビュータ	15	18	男	
トーテソコップ	18	15	男	
アーメット	25	20	男、女	

防具一覽表				
名 稱	能力値			特 效
	防禦力	回避力	性別	
大天使之ブラ	72	44	男、女	知20以上才可裝備電擊吸收衝擊下降
レザーゲラブ	2	3	男、女	
宇宙意志之ソング	4	2	女	
ジヤミソングアーム	7	9	男	魔+2
ラトル・スネーク	8	8	男	
大和手甲	1	12	男	咒殺無効
ガソトレット	13	10	男	
G-ラダーズ	1	15	女	力-2 魔+3 咒殺無効
カイザーリング	15	12	男、女	力+1

ガードエソジユル	16	18	男、女	
イソテルガード	18	14	女	咒殺無効、破魔下降
虎目石之小手	20	8	男、女	力+1
ラウリソ之指輪	24	20	男、女	力-2 魔+2 咒殺無効
エソグジリソク	3	8	男、女	咒殺無効、打撃下降
力王之小手	8	1	男、女	力+3 魔-4 咒殺無効、破魔下降
南方衝山之指輪	12	10	女	
鬼神之小手	22	16	男	力+2 魔-4 咒殺無効、破魔下降
フクウログラブ	24	22	男、女	魔+2、咒殺反射、打撃下降
將門之小手	34	24	男、女	魔10以上才可裝備咒殺無効、破魔下降
鳥人之腕輪	18	20	男、女	力+2 魔-4 咒殺無効、破魔下降
スザク之小手	30	38	女	魔12以上才可裝備、咒殺無効
レザーブーツ	2	2	男、女	力12以上才可裝備、咒殺無効
クライムブーツ	4	1	男、女	
イエローチャプス	6	12	男	
フットエスケープ	7	24	男、女	速+2
タンシングヒール	10	15	女	
エソジニアブツ	11	10	男	
獣皮之すね當へ	12	24	男、女	

防具一覽表

名 稱	能力値			特 效
	防禦力	回避力	性別	
ドルフィンヘルム	22	18	男、女	精神無効、魔力下降
鐵甲面	6	8	男、女	
グロテスクマクス	9	10	男、女	精神無効、魔力下降
東方泰山之帽子	15	16	女	
ロブスターテイル	18	18	男	精神無効、魔力下降
かわうき之帽子	23	24	男、女	知+2 精神無効、魔力下降
將門之兜	30	28	男	魔10以上才可裝備魔力無効精神下降

セイリュウ之兜	26	22	女	知12以上才可裝備魔力無效精神下降
百七拾八式鐵耳	37	38	男、女	運+ 4
ケブラーベスト	8	5	男、女	
パツデドアーマ	10	8	女	
防寒衣	8	6	男、女	防〔冰結〕
ハイレグアーマー	12	8	女	火炎無効、冰結下降
プチブル重防護服	16	10	女	火炎無効、冰結下降
ハイレグーマ	20	12	男	力+ 2 冰結無効、火炎下降
明光鎧	22	16	男、女	衝擊無効電擊下降
ブリガダイン	32	11	男	
熱光學迷彩服	26	24	男、女	
歩人甲	42	19	男、女	耐力15以上可裝備電擊無効衝擊下降
マクシミリアン	50	18	男、女	
デモンズ・スキン	49	22	女	耐+ 4 斬擊無効打撃下降
落ち武者之鎧	11	9	男	耐+ 2
たらちね之	17	12	女	打撃無効、魔法下降
西方華山之衣	26	18	女	
首星之羽夜	46	20	女	電擊無効、衝擊下降
將門之鎧	65	28	男	魔10以上才可裝備火炎無効冰結下降
ピヤツコ之鎧	45	24	女	耐10以上才可裝備冰結吸收火炎下降
スカジャランダ	62	28	男、女	力20以上才可裝備打撃無効魔法下降

防具一覽表				
名 稱	能力値			特 效
	防禦力	回避力	性別	
ヘシアンブーツ	14	28	男	
メタルブーツ	17	24	男、女	
ローラーブレード	22	36	男、女	速+ 3
パンツァーレッグ	40	4	男	速- 5
ミラジュブーツ	26	40	男、女	速+ 2

ジャパーフット	5	15	男、女	
ローマキソダル	8	16	女	
北方恆山之蹠	15	28	女	
ハッピーサンダル	16	32	男、女	速+3
とび色シューズ	20	40	男、女	
將門之	42	56	男	
エア・セエレ	10	20	女	速+3
ケンブ之蹠	25	42	男	

其它道具一覽表

名 稱	效 能
火炎ピリ	一員攻撃、後列使用可
ナパーチ弾	一員攻撃、火炎使用可
液化ツ素ポリベ	一列攻撃、光結使用可
ライアツトボム	一體擴散、電撃後列使用可
チャイカムTNT	一體攻撃、後列使用可
ニュークリアボム	全體攻撃、後列使用可
せがき米	破魔攻撃、後列使用可
點穴針	咒殺攻撃、後列使用可
魔反鏡	反射魔法攻撃
物反鏡	反射物理攻撃
ラトラジカ之石	反射魔咒殺攻撃



仲魔

					物理		魔法		基本値		能力値									
名	稱	LV	HP	M	CP	性格	忠誠	攻	命中	攻	命中	防	回避	力	知	魔	耐	速	運	弱點
ノッカー地霊		3	49	27	1	愚鈍	3	14	9	25	8	30	8	4	3	3	4	3	3	炎
ピクシー妖精		2	37	26	1	友愛		16	9	25	8	26	8	3	3	3	3	3	4	炎
スライム外道		1	30	25	1	愚鈍		8	6	25	8	24	8	3	3	3	3	3	3	破魔
フェイスバインボ屍息		1	30	25	1	瘴猛		8	6	25	8	25	4	3	3	3	3	3	3	炎破魔
キヤリートロット魔獣		6	63	30	2	瘴猛	3	22	16	25	8	36	15	5	3	3	4	3	3	炎破魔
カキ幽鬼		3	43	27	1	愚鈍		14	16	25	8	28	9	4	3	3	3	5	4	破魔
かみおとこ怪異		4	56	28	2	愚鈍		18	10	25	8	32	10	5	3	3	4	3	3	破魔
ドラツグクイー屍鬼		4	50	32	2	愚鈍		16	12	33	10	30	11	4	3	4	3	3	4	炎
ヘルハウント妖獣		7	75	31	3	瘴猛		26	17	25	8	38	16	6	3	3	4	5	3	炎
モコイ夜魔		7	75	39	2	愚鈍	3	24	16	41	10	38	15	5	3	5	4	4	3	炎
グレムリン邪鬼		5	56	29	2	愚鈍		26	14	25	8	32	13	5	3	3	3	5	3	炎
ベナンバル妖精		7	69	35	2	冷静	3	22	18	33	10	36	17	4	3	4	3	5	5	炎
ハービー妖鳥		9	88	37	2	冷静		28	23	33	10	42	1	5	3	4	4	7	3	ガン
オンモラキ兇鳥		8	76	36	3	愚鈍		26	21	33	10	38	20	5	3	4	3	7	3	ガン
キキーモラ夜魔		14	12	70	3	友愛		36	29	71	20	52	28	4	6	8	4	5	4	電
アズミ妖鬼		8	82	36	2	愚鈍		26	20	30	10	40	19	5	4	3	4	5	4	炎
ビルヴイス妖鬼		16	152	60	4	瘴猛		46	31	49	16	62	30	7	6	5	7	5	3	炎
コロボツクル地霊		13	120	45	3	友愛		34	29	37	12	54	27	4	4	4	6	5	7	炎
アブサラス妖魔		16	140	76	4	友愛	4	42	31	79	20	58	30	5	6	9	5	5	3	炎
ヴオジヤーンイ妖魔		9	88	45	2	冷静		26	21	44	12	42	20	4	4	5	4	5	4	炎
ジャツクフロスト妖精		15	133	59	3	狡猾	3	40	32	60	14	56	30	5	4	7	5	5	6	炎
アチェリ鬼女		12	120	48	3	狡猾		36	25	44	12	52	24	6	4	5	6	4	4	破魔
セェレ堕天使		10	95	50	2	狡猾		28	23	44	14	44	22	4	5	5	4	6	3	破魔
ウェンテスプス邪鬼		19	171	51	6	瘴猛		50	42	37	12	68	40	6	4	4	7	10	5	炎
バス幻魔		17	173	71	3	冷静		50	35	60	16	64	33	8	5	7	7	6	4	炎
チヨトントン邪龍		12	120	40	4	愚鈍		38	26	33	10	52	25	7	3	4	6	5	4	破魔

尖端書碼:15010039

裝學書號:00199539

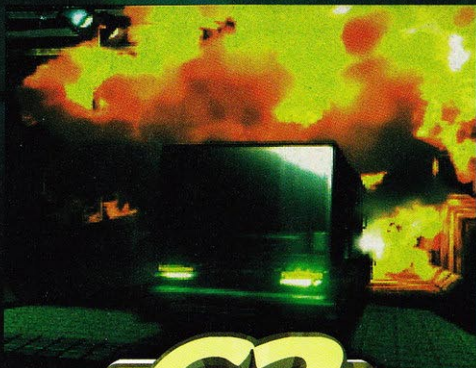
ISBN 957-10-1329-3



00260



9 789571 013299



G2 工組

用心製作

尖端出版

Sharp Point Publishing Co. Ltd

定價260元