

G2

SS



21

飛龍戰士

RPG

全彩
完全攻略

最高等級
飛龍揭曉
故事劇情
震撼敘述

- ◆ 角色個性精彩分析
- ◆ 魔法攻防徹底剖析
- ◆ 特殊操作系統精細解說
- ◆ 隱藏事件明白公開
- ◆ 攻略流程實用登場

定價 260 元 尖端出版

AZEL

飛龍戰士 RPG



飛龍戰士 RPG





飛龍戰士RPG的舞台 P.4

人物介紹 P.9

基礎知識 P.15

操縱方法 P.16

進入遊戲 P.18

戰鬥方法介紹 P.26

戰鬥技巧 P.42

敵人的軍事武器介紹 P.47

道具一覽表 P.51

狂戰士技一覽表 P.52

流程攻略 P.53

劇情攻略 P.93

敵人角色詳覽 P.117

飛龍的種類 P.138

遊戲舞台是「帝國」 的反擊時代

對立的 2 大勢力與主角之間的衝突

曾經盛極一時的舊世紀文明，據傳在一場全世界性的浩劫之後，步入了衰亡的命運……。

但是，那個時代殘存兵器或引擎，現在仍能使用。另外，利用基因遺傳工程所製作出「攻性生物」(生化兵器)，依然與苟延殘喘的人類共存於世界中。

建立「帝國」的理念，就是為了終止這種悲慘的狀況。利用舊世紀的技術，達到「人類復權」的目的。也就是讓原本在其他生物威脅下的人類，再度取得地上世界的支配權。因此，不只是「攻性生物」，就連企圖獲得技術的人(帝國以外)，也被「帝國」視為敵人。美麗理想外表之下，是一個獨裁色彩極強的軍事國家。這就是「帝國」的真相。

由克雷曼大臣所率領的「反叛軍」，原本也是「帝國」所屬的部隊。他們叛離帝國，並奪走了從遺跡中所挖出的安傑兒。

還有主角艾吉。不只同伴遭到克雷曼大臣部隊的殺害，自己也遭到波及，因此乘著那時發現的飛龍一路追擊克雷曼。

背叛「帝國」的「反叛軍」，還有不斷追擊的艾吉。當艾吉為了追擊克雷曼大臣而進入遺跡探索時，他也被「帝國」視為敵人，一連串的戰鬥即將展開……。

▶「舊世紀」的遺跡中，棲息著威力強大的「攻性生物」。牠們似乎在守護什麼……。



飛龍戰士系列的故事背景 ~

帝國歷史

為了要能深入理解「飛龍戰士」的世界，在此將為各位回顧「帝國」的歷史。大家應該都知道「帝國」是以II→I→現作的時代演變。於「帝國」不斷吸收鄰近諸國，所以勢力持續擴大，還有利用「舊世紀」技術的「帝國」，到目前為止幾乎沒有戰敗的經驗，唯一的「污點」，是在「飛龍戰士系列」裏曾被飛龍打敗過，現在「帝國」一直進行飛龍的研究，並挖掘調查被稱為是「塔」的遺跡。

帝國領土擴張時代

初次與飛龍交戰



世界各國不斷戰鬥的時代。「帝國」與メッカニア（梅卡尼亞）這兩大國持續擴張領土。同時期出現了被認為是「舊世紀」之船のシュルクーフ（謝魯克夫），不過卻被同時出現的飛龍拉奇（ラギ）擊沈。這是「帝國」與飛龍第一次交戰，「帝國」就算擁有相當的軍事力量，卻是完全不堪一擊的。

帝國繁榮時代

藍龍大敗帝國



打敗メッカニア聯合的「帝國」，吸收殘存的鄰近諸國，成為超級強權。這時在帝都附近的海上，發現了被稱為是「塔」的遺跡，其後再度出現飛龍。雖然「帝國」派出主力艦隊，不過被飛龍擊退，還有「塔」的啟動使帝都嚴重受創。接著「塔」也遭到飛龍的破壞。

帝國復活時代

解開所有的秘密



由於「塔」的啟動，使得帝都陷入混亂，而「帝國」也差點完全毀滅。之後在皇帝的指揮下，再度復興的「帝國」開始反省，並努力研究飛龍與「塔」的秘密。由於克雷曼大臣的反叛事件，而隱約透露出研究的結果，其實是與「舊世紀」的重大秘密有關，到底是……？

帝國年代記事

倡導人類復興的「帝國」發展

利用發掘出的兵器擊退攻性生物時，人類看到光明的未來，也使帝國被視為救世主。不但權力過於集中形成獨裁政治，終於引發了人們的反感，這段期間帝國持續挖掘舊世紀的遺跡，其中必定存在著不可取代的強大力量。已經失去人們的信賴，還想維持權力的帝國是否還有將來？

1 飛龍戰士～II的時代～

謎之船襲擊「帝國」

●謝魯克夫事件●

利用發掘出的兵器擊退攻性生物時，人類看到光明的未來，也使帝國被視為救世主。不但權力過於集中形成獨裁政治，終於引發了人們的反感，這段期間帝國持續挖掘舊世紀的遺跡，其中必定存在著不可取代的強大力量。已經失去人們的信賴，還想維持權力的帝國是否還有將來？



◀「塔」與「飛龍」，兩者似乎有什麼關係！

2 飛龍戰士～I的時代～

「塔」的啟動實驗

●飛龍與帝都毀滅●

帝國與鄰國メッカニア持續戰鬥的時代。之前，帝國全力調查被稱是「塔」的遺跡。可是，似乎因這件事，舊世紀船艦「謝魯克夫」突然現身襲擊帝國。同時又出現兩隻飛龍。帝國在毫無抵抗能力情形下慘遭蹂躪。從這事讓我們了解到未知力量的強大。



◀與飛龍呼應的「塔」。和飛龍接觸時，到底會發生什麼？

3 飛龍戰士RPG的時代

動盪不安的帝國

●克雷曼軍的野心●

「飛龍戰士RPG」與系列作品有許多共通的部份。首先是覺醒的兩隻飛龍，如您所知，除了艾吉之外，還有安傑兒乘坐的飛龍。及玩家能看到艾吉與飛龍前往「塔」的畫面，為什麼飛龍會飛向「塔」？另外，帶走安傑兒的克雷曼公卿，他能解開這些謎嗎……從他充滿自信的舉動，再加上秘密進行的計劃，都是今後注意的焦點。



◀在一絲不亂統率下，克雷曼艦隊正式背叛帝國。



▶安傑兒是威力足以與「塔」匹敵的超級兵器？也是解開舊世紀之謎的關鍵？

帝國曆



前80~	來到大陸沿岸的部族，順利擊退攻性生物，正式開拓土地。他們被認為是帝國的祖先，根據記載此時代已經開始使用舊世紀的發掘物，但生活形式與遊牧民族無異。
0	皇祖（是其後追封的封號）消滅遺跡中所有的攻性生物，人類再度成為主宰。其後大量使用遺跡的設備，並發佈人類復權宣言，此年制定為帝國曆0年。
5	挖掘遺跡擴大居住圈。人們開始聚集在帝都。
6	帝國遭到攻性生物的圍攻，事先察覺的帝國，利用舊世紀的武將在首都附近水域順利擊退敵群。在這場戰鬥之後，帝國軍正式成立。
7	為了研究舊世紀與遺跡而成立了「科學研究院」，研究院內的研究皆在極機密的情況下進行。所用的設備都在皇宮內建造，之後並開始著手進行空中浮游機械引擎的開發。
15	皇祖死亡。第2代繼任。
16	對攻性生物戰鬥。帝都第2次的攻防戰。帝國軍再展身手，攻性生物再度被擊退。
20	在與攻性生物的戰鬥中，第2代皇帝戰死。由當時年僅19的皇太子繼承王位。服滿喪期之後，立刻將「引擎」技術實用化，正式開發製造相關兵器，其後誕生了帝國的象徵——空中戰艦。
29	以空中戰艦為主體的艦隊初次出擊。一舉消滅遺跡的守護者。
35	第3代皇帝發表「帝國」的建國宣言，將35年前人類復權時的皇帝稱為「皇祖」，號稱自己為第3代皇帝。同時宣稱帝國是舊世紀的繼承者，擁有遺跡的所有權。
35~	一些邊境國家反對遺跡歸屬於帝國，持續發生小規模的抗爭。
39	鄰近的綠洲國家與攻性生物陷入苦戰，帝國軍以救助為名發動侵略。但在擊退攻性生物之後仍不願意撤退。此時帝國的企圖已昭然若揭。
43	併吞綠洲國家ディド（迪德）。
45	併吞綠洲國家リ・ヴィス（李維斯）。
46~	持續入侵周邊國家進行併吞。
48	第3代皇帝逝世。第4代皇帝繼任。由於第4代皇帝身染重病，而實權落入了帝國軍及研究院手中。
49	第4代皇帝病死，第5代皇帝繼任，但於實驗舊世紀引擎時，因事故身亡。

帝國建國期

帝國領土擴張期

52	帝國領土擴張期	王位虛懸。由第3代皇帝之弟繼任(第6代)。
55~56		為求控制更多的遺跡，帝國軍展開遠征。兩年後，方知是為了探尋所謂「塔」的遺跡。這是帝國探尋「塔」的開始。
69		發生空中戰艦搶奪事件。帝國聲稱是由綠洲集合體「美加尼亞」所主導。兩年後，證明是帝國自導自演的陰謀。
70		為了報復搶奪事件，帝國對美加尼亞展開侵略。美加尼亞陷入戰火。
71	二代	在美加尼亞、耶魯比斯附近領空發現移動中的舊世紀巨大船艦。這艘被稱為謝魯克夫的船，襲擊帝國及美加尼亞之後飛往邊境。同時也確認了傳說中攻性生物——飛龍的確存在。(謝魯克夫事件)
72		征服美加尼亞，開始調查之前所見的飛龍。
82		第6代皇帝死亡。第7代皇帝繼任。
85	帝國繁榮期	發現「塔」。帝國開始調查。根據調查的結果，此遺跡與飛龍有密切關係。調查活動持續進行。
89		進行「塔」的啟動實驗，再度與飛龍遭遇。派遣的帝國空中艦隊馬上被擊破，並使帝都遭到攻擊。此外，受飛龍感應「塔」被啟動，從中出現攻性生物，帝都陷入火海。
90		提出帝國軍重編計劃，再度建設帝都。グリグオリグ開始動工。它是為了代替遭到飛龍破壞的王宮，完工後皇帝將移居グリグオリグ。
91		為復興帝國而採行新制度。由於訂定臨時稅制，帝國全境皆須繳納重稅。
99	帝國末期	提出「塔與飛龍的報告書」。同時，開始在邊境進行挖掘哪個兵器(?)的工作。
100		グリグオリグ完成。
102		由於帝國的重稅引起人民不滿，各地暴動四起。可是，帝國一律以武力鎮壓。人民開始出現靠「飛龍」打倒帝國的流言。
110		特0號噴進彈實驗失敗，結果使得帝國的地方都市被夷為平地。
119	三代	克雷曼反叛。
120		?????、?????????
123		?????、?????????

人物介紹





艾吉

(エッジ)

初次體驗孤
獨，使少年
長大成人

艾吉 (15歲)

雙親早逝的艾吉，被原屬父親手下的獵人收養。在故事開始時艾吉是受僱的傭兵，並與同伴一起守護帝國的挖掘所。由於捲入帝國軍的內亂，同伴全部遭到殺害，所以就展開了復仇之旅。

安傑兒

(アゼル)

身負重大
秘密的神
秘少女

安傑兒

神秘的少女。為何被封印在遺跡中，原因不明。不過安傑兒會成為克雷曼的部下，並乘坐亞特魯姆（アトルム）龍不斷追擊艾吉。



帕耶特

(パエット)

有點無李釐頭的天才技術員

在左亞（ゾア）鎮操縱舊世紀機械的「怪人」。對舊世紀的事情十分清楚，而且也了解一些有關於塔的情報……？故事中與艾吉、安傑兒相同，都是非常重要的角色。



**行事瘋狂的反叛
軍惡男**

原是帝國十分有名的戰鬥機駕駛員，也是殺害艾吉同伴的元凶。素行不良，遭到放逐後，被克雷曼收容，成了他的部下。要特別注意他的「笑容」。



(ツアスタバ)

查斯塔巴

卡修

(ガッシュ)



以瘦小的體型做「大」事

舊世紀遺跡盜窟集團“錫卡”(シーカー)的成員，全名是史奇亞德·歐普斯·卡修(スキアド、オプス、ガッシュ)。面具與義肢讓人印象深刻，從他身上，我們可以了解探索遺跡的危險性，還有“錫卡”的立場。



(クレイメン)

克雷曼

只有精英，才能真正了解事實！

前帝國科學研究院的審查官。是皇帝直屬的精英份子，因此了解其他上級將校所不知道的重要情報。他會反叛帝國、並搶奪安傑兒，其實正因為他了解許多的內幕……。



亞溫

(アーウェン)

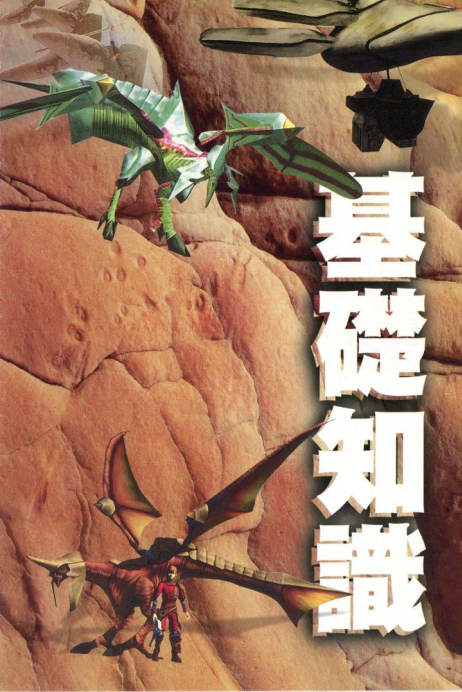
為了追求理想，成為反叛軍的參謀

行事冷靜沈穩，也是克雷曼艦隊的副艦長。極為忠誠，為了達到目的，即使犧牲自己也在所不惜。還有在製作角色時，就是以「壞人」為主要的設定重點。



忠貞的克雷曼部屬！

基礎知識



搖控器的操作方法

步行移動



手把的識別

L R

- 移動視點，環顧四周



- 移動艾吉
- 移動鎖定游標

START

- 顯示玩家視窗畫面

Y

- 將視點變更成 2 個階段

B

- 一直押著 B 鈕不放，一邊按方向鈕移動就能夠跑步。

A Or C

- 起動鎖定模式，配合方向鈕將鎖定游標

飛行移動



手把的識別

◀▶ + R

- 180 度回轉

L + B

- 飛龍後退



- 移動鎖定游標

◀▶ :

- 飛龍向左右轉

▲▼ :

- 飛龍上下移動

START

- 顯示玩家選單畫面

Y

- 顯示地圖畫面。以方向鍵拖動地圖

Z

- 顯示目的地選擇視窗。以方向鍵▲▼選擇，按 A 或 C 鈕

B

- 使飛龍前進。一直按著則速度上升
- 取消鎖定模式

A Or C

- 進入鎖定模式。以方向鍵移動游標，鎖定目標後按 A 或 C 戰鬥

戰鬥



A

- 手槍射擊。以方向鍵的←→移動游標選擇要射擊的敵人，再按 A 或 C 鈕

◀▶

- 以敵人為中心移動位置（移位）
- 移動槍的游標

B

- 對複數的敵人發射追蹤雷射
- C 或 START

C Or START

- 顯示指令視窗。以方向鍵▲▼選項目圖示，再按 A 或 C 鈕

在此輸入姓名

飛龍戰士RPG在剛開始時，是一串很長的開場動畫，不過錯過的話也是很可惜的。如果不想看也沒關係，只要在剛開始時一直按開始鈕，便能很快的進入輸入名字的畫面了。按L,R鈕可向左或向右更換要輸入的名字字型，用英文也好用假名也好就隨玩家高興了。「戻る」可以讓游標往回移，如果要空格按「空き」，輸入完畢後按「終了」就可以開始遊戲了。



與飛龍的交談

在野外的營地能與飛龍溝通。而且根據艾吉(エッジ)的行動，飛龍會有各種態度。如果關係親密，或許還會有好處哦！

▶ 與飛龍溝通。會依照選項分歧，而有不同的態度。



▶ 替飛龍取上帥氣的名字。



替飛龍取名

本作能為飛龍取名。取自己喜歡的名字吧，讓玩家更能投入遊戲。

狀態畫面

在本作的狀態畫面中，左方有飛龍的狀態，而右方則有道具或地圖等各種項目，還有戰鬥中除了道具與槍之外，由於都是由飛龍採取行動，所以看不到艾吉的狀態。



◀ 這個世界的貨幣叫作 D Y N E

道具

道具方面有能夠賣掉與無法買賣的兩種類型，另外，也有狂戰士技（バーサーク）一覽表或與槍有關的道具項目。

▶ 在無法賣掉的道具中，書本可以用來閱讀。



地圖

會顯示到目前為止曾經到過的地方。如果得到地圖，只要是到過的地方都會顯示，還有也能簡單回到世界地圖。

▶ 得到地圖的狀態。藍色部份是自己到過的地方。



敵人資料

只要是打倒的敵人，能利用這個模式看到資料。由於能了解敵人弱點與獲得的道具，所以能確實掌握特性。另外，也能從各個角度觀察敵人的造型。

▶ 可以看到有關於敵人的各種資料。



選擇飛龍類型

使某事件過關之後，就能使自己所乘坐的飛龍，變換成各種類型。

各種設定

能夠變更人移動、飛龍移動或戰鬥時等的按鈕設定。另外，在音效設定也能選擇單聲道/立體聲。

地圖觀看法

世界地圖

要移動到通常地圖的話，首先要使用這個地圖，選擇要移動的場所，就能夠輕易地到該地去。剛開始能夠去的場所雖然較少，但是隨著事件或和人們的對話之後，目的地就會逐漸的增加起來。



▲正如文字所述，可以看到全世界的地圖，雲朵看起來真的是很漂亮。

▼選擇要移動的地點，龍就可以隨心所欲地前往各處，這時也不會出現敵人。



能夠掌握其他勢力前進方式的世界地圖。

長距離移動時要利用世界地圖。還有地圖中也會顯示克雷曼（クレイメン）所率領的反叛軍，或帝國軍的前進方式。



◀能夠確實掌握世界的構成方式。

區域地圖畫面



地圖說明舉例！



ゲオルギウス (格歐魯吉烏斯) 地方全景

現在位置 (箭頭尖端為目前所面對的方向)

存檔地點

龍捲風

從這裏開始能夠實際操作

玩家能從這裏開始正式操作艾吉(或者說是飛龍)。由於序盤階段不會出現強敵，所以能練習飛龍的操作，移動時的瞄準器使用方式，並可熟悉戰鬥系統。

▶ 由於飛龍有獨特的操作方式，所以更不斷練習。



飛龍回轉的理由是什麼

按兩下R鈕的話，飛龍就可以進行迴轉的動作，但是除了戰鬥之外，平常並無多大用處。

▶ 在一代中就有的功能，也可算是秘技吧。



在狀態畫面確認怪物資料

使用道具、顯示地圖，決定飛龍的型態時，都要利用狀態畫面，另外，畫面中也能看到曾遭遇過的攻性生物資料，當然也包括頭目的各種情報。由於也會顯示戰鬥時的評價，所以遊戲中要仔細參考。



▲選擇攻性生物。有各種類型。



▲深谷地帯「ベモス」(貝摩斯)的資料

敵人情報畫面

被打倒的敵人會加入敵人情報選單中，可以確認敵人的情報。以上下鍵選擇種類，按A、C鈕或是右方向鍵確定。從清單中選擇敵人，按A或C鈕，即可進入敵人情報畫面。



攻性生物（純血種）



帝國軍兵裝



攻性生物（變異種）



克雷曼軍兵裝

在畫面上方顯示敵人的名稱與飛龍和它戰鬥時的最高成績。另外，也可用L、R鈕放大或縮小，以方向鍵回轉，按C鈕表示敵人情報，A鈕則切換要不要表示操作方法。



敵人的分類

敵人名稱前面的記號顏色，因敵人種類而異。



通常



中首領



首領



稀有

道具・狂戰士技的種類

取得的道具或狂戰士技，在道具畫面會附上一些標示。這些標示顯示道具與狂戰士技的種類。



攻擊效果



回復效果



補助效果



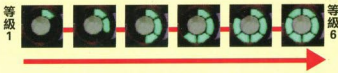
重要道具

關於鎖定雷射的等級

鎖定雷射有 0~6 等級。雷射等級太低的時候，無法進入某些地方。

【雷射等級的表示】

鎖定目標之後，若目標需要等級 1 以上才能破壞時，鎖定記號的右下角會出現飛龍的雷射等級。如果雷射等級太低，無法破壞目標時，也會顯示破壞所需的雷射等級。（等級 0 的目標，一定可以破壞，不會出現記號）



【現在雷射等級】

目前發射的鎖定雷射等級表示於選單畫面中。請按開始鈕，即可叫出選單畫面。在此提醒各位，這裏的鎖定雷射等級與戰鬥時的鎖定雷射沒有關係。



移動手段

移動手段共有步行移動、飛行移動，世界地圖的移動等3種，步行移動與飛行移動，都是在向量貼圖所繪製的3D地形中前進。世界地圖是採用2D畫面，是變換區域的長距離移動方式。

主要是空中移動與步行移動

除了搭乘飛龍或在世界地圖移動之外，在城鎮等地將會採取步行移動方式。還有LCS（請參考Page26）也與空中移動時不同。



◀ 在城鎮中移動，在序章之後的事件，是採取步行的行動方式。

顯示敵人的出現率與飛龍速度

畫面右上方的雷達，會顯示敵人出現率或LCS的ACCES S地點，如果雷達是紅色時，代表敵人潛藏在附近。還有量表是飛龍的移動速度。



▲ 取得某個道具，雷達就會顯示敵人的出現率。

注意雷達的空中移動（乘坐飛龍時）

飛龍雷達的顏色，會顯示遭遇敵人的機率。紅色是危險狀態，而藍色的危險度並不高。還有，①是能夠鎖定的對象，②是方位（指示北方），③是飛龍的高度（量表的上限是最高點），④是飛龍的速度。

▶ 現在的雷達狀況，是代表情勢危險的紅色。



在街上的LCS有「NEAR」與「FAR」2種類型

與飛行移動的情形不同，步行移動時的LCS，共有「NEAR」與「FAR」的2種類型，這時要依照不同的對象採取不同的行動。還有，依照對手距離的不同，能獲得道具或不同的情報。且也可以偷聽到一些不容易獲得的情報。

NEAR (近距離)

這是近距離所使用的行動方式。想與某人交談時，就要使用「NEAR」，是它最主要的用處。之後會發生什麼反應呢？



◀ 交談要使用「NEAR」。取得道具時也能使用。

FAR (遠距離)

這是距離較遠時所使用的指令。要偷聽2個人以上的談話時，就要使用這種方式。



▲ 距離較遠時就使用「FAR」，主要是能聽到一些自言自語的話。要根據情況巧妙利用。

● 旅程中遭遇困難時就詢問卡修 (ガッシュ)

ガッシュ是情報的寶庫！

卡修 (ガッシュ) 將會提供各種重要的情報，內容包括了沙漠、攻性生物等與旅程有關的消息，或是帝國與克雷曼 (クレイメン) 大臣等遊戲的世界觀，所初次接觸「飛龍戰士」遊戲世界的玩家，能夠經由卡修的情報採取正確的行動。



卡修是個值得
信賴的朋友！

LCS

也就是等於“與對象的溝通及「調查」”

鎖定溝通系統：LCS (LOCK ON COMMUNICATION SYSTEM)，相當於其他RPG遊戲常用的「調查」、「交談」、「取物」等指令，是當你要與某些對象互動時所用的指令。在鎖定對象後，即可進行接觸（發射雷射）。另外，在飛龍移動的行動上所能LCS的對象共有4種類型。以下就介紹飛龍移動畫面的LCS：

飛行移動時的LCS



◀ 發出雷射進行接觸。當然依照LCS的種類，會改變接觸後的行動。

◀ 鎖定對象。這時會顯示LCS的種類。

4種LCS

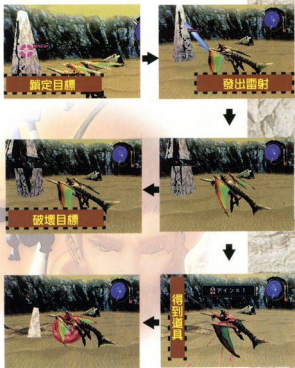
LCS共有4種類型，在鎖定时會自動顯示LCS的種類，還有鎖定後，必須決定是否要進行接觸。

- ① 為了進出對象物，所進行的LCS。進入洞窟等的目的地時使用。
- ② 為了和對象物接觸的LCS。在接觸後對象物進行動作。
- ③ 相當於「打開寶箱」的LCS。另外，也具有破壞的效果。
- ④ 引發前面三項行動中的一個。通常會發生事件。可能算是最重要的吧。

BREAK (破壞)

在一般的RPG遊戲中，相當於「打開寶箱」的機能。由於在迷宮中常會出現道具箱(=寶箱)，所以破壞之後就得到道具。還有獲得道具時，會在視窗裏顯示出道具名稱。

「BREAK」記號也會顯示在其他物品，只要是能夠破壞的物件，所出現的鎖定記號都是BREAK。



AZEL
AZEL
AZEL
AZEL
AZEL
AZEL

ENTER (進入)

鎖定門或入口時，就會顯示「ENTER」的記號，出現這種記號之後，能夠順利進入其中。



◀ 以雷射攻擊目標順利進入。



CAUTION (注意)

這是對於未確認的物體的訊息。在遊戲中，特殊事件或者是隱藏出入口很多，遇到的話，就對牠射擊吧。



◀ 前面通常都有一些重要的東西，但是，沒有意義的東西也有很多。

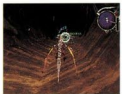


ACCESS (接近)

正如其名，對於能夠到手的情報所顯示的訊息。基本上是在可以記錄或者是得到地圖的時候出現。而且也常常是在遇到洞窟時，有時一些特殊的訊息，要用這種方式閱讀。



◀ 勤於記錄是RPG的基本常識，本體最多能記錄三個。



◀ 在一個地圖裏，最少會有一個記錄點。

主要的目標



記錄建物



地圖建物

回復方式

在本遊戲裏是不存在著旅店這個東西的。那麼飛龍的體力要如何回復呢？實際上，只要在城鎮裏、凱拉班鎮或帳篷裏，體力就可以回復到滿檔。若是感到疲憊了，就到這些地方去吧。



▲在帳篷裏，這就是飛龍瞬間回復體力的樣子。

本遊戲存在著時間的概念

正如上面那句話之意，這個遊戲有著時間的概念。在地圖上，這件事並不是挺重要的，但是在城鎮裏、酒店裏的人和所給予我們的提示卻會有所不同。因為可以聽到相當重要的情報，所以最好能在白天或晚上各來一次會比較好。



白天

◀ 在街上可以看到很多人在行走，相反的，此時在房子裏，就很少人在。



夜晚

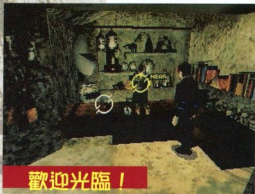
◀ 和白天有所不同，在路上的行人就覺得很少。在這個時間，一般商店是不營業的。

AZEL AZEL AZEL AZEL

冒險中的樂趣，在商店中「購物」

RPG遊戲的樂趣之一，就是「能在街上購物」。對於初次前往的城鎮，到底會有什麼樣的強力武器或道具，實在令人期待。

當然在「飛龍戰士」世界中，也會有城鎮的設計，並有能夠買賣道具的商店。



◀ 交談時要鎖定。會顯示NEAR。

也能在街上、店內使用鎖定

在「飛龍戰士」世界中，「鎖定」是非常重要的操作方式，前面也已經再三提到了。除了原野的移動之外，在城鎮內交談時，也要利用鎖定。還有想要購物的話，必須進入商店鎖定店主，這樣就能買到道具。

凱拉班 (キャラバン) 鎮

凱拉班鎮有著一般RPG給人的印象，有一些商店或者是民家等RPG裏常出現的設施。

▶ 在城鎮裏一般是
有酒吧的，可是在
凱拉班鎮卻沒有。



酒吧

這裏是一般RPG裏眾所周知的場所，常聚集很多鎮上的人。在這兒可以聽到有關克雷曼或者是帝國的一些情報。但是，白天是不營業的（但是卻可以進去）。一到了夜晚的話，客人就會到此地聚集。



▲不喝酒的話是無法從老闆口中得到任何情報的。

商店

在這兒賣著回復用的道具，或者是在戰鬥中能夠用來攻擊的道具。其它尚有用來訂作艾吉的槍所需要的零件。在以NEAR鎖定店主之後，進行動作，就可以買賣物品。



▲在FAR的狀態下，是不能買東西的。

民家

和酒場一樣的，因為時間的不同有時人會不在家，到了夜晚則會閉門深鎖。初次造訪的城鎮或者是凱拉班時，最好是各在白天或夜晚兩種時間內蒐集情報。



▲和人談話的內容會不斷變化的關係，所以要有耐心的去問話囉。

帳篷(キャンプ)

和城鎮不同的是，在帳篷內沒有其它人存在。當然也沒有其它的設施及建築存在，它的特點是可以進行記錄，在街上是不能記錄的。這裏也是地圖到地圖之間的休息場所，當然也是記錄點。



▲營火特別的美麗，在這裏也可以烤著薯嗎？（什麼跟什麼？）

武器

狂戰士技

無法買賣的道具

一般的道具

購物視窗

為了要使玩家能夠輕易辨識道具，依照道具的性質，共分成左方的4種類型。

還有店中無法買賣「不能交易的道具」、「狂戰士技」。

顯示購入（賣掉）的道具數。能夠同時購入數個。

此處為道具的名稱。



在此會顯示道具的效果。如果了解道具的效果時，能在這裏進行確認。

以游標指定的道具，會顯示目前的持有數。由於購買道具時能先確認，這樣就不會發生買錯的情形。

表示目前持有的金額。如果打倒敵人或發現寶箱就可取得，還有這個世界的貨幣單位是「ダイン (DYNE)」。

道具的價格。文字變暗時，表示錢不夠無法購買。

※本圖中的道具及效果文字僅供參考

飛龍類型

在「飛龍戰士RPG」的系統當中，這個模式極富特色。利用這個模式，可以增強飛龍的攻擊力、防禦力等能力不斷變換類型。還有依照使用頻率，也會改變飛龍的成長方式。



▲移動圓圈內的游標能變身類型

飛龍變形能力的好處

飛龍共可分攻擊型、心技型、防禦型、機動型、標準型等5種，這時調整攻擊力、防禦力、心技力、機動力，決定飛龍的類型，當然也能進行細微的調整。

由於這4種能力會相互影響，所以提升攻擊力時，心技力會降低，提升心技力、攻擊力則會減弱，還有提升防禦力會降低機動力，反之提升機動力，防禦力會減弱。另外，以攻擊型不斷戰鬥時，如果等級提升能夠增強雷射的威力，因此依照類型將會改變成長方式。



▲越過ガリル沙漠之後，就會具有變形能力。戰鬥中也能變更形態。

飛龍，具有變形能力的伙伴

在飛龍的類型上，包括標準型在內共有5種。還有依照類型，將有不同的成長、特殊能力以及狂戰士技學習方式。

● 攻擊力

表示追蹤雷射的威力，與心技力是「相剋」的關係。如果攻擊力提升，心技力就會降低。

● 心技力

會影響狂戰士技威力或BP的消耗量。如果心技力提升，攻擊力就會降低。

● 防禦力

表示面對敵人攻擊的防禦力。與機動力是「相剋」的關係。如果提升防禦力，機動力就會降低。

● 機動力

會影響戰鬥時的移動速度。如果機動力提升，防禦力就會降低。

類型選擇

在威力量表成為MAX時，HP會逐漸回復。能夠微妙調整各種狀態，如果是標準型，



攻擊型

除了能大幅提升雷射的威力之外，也能輕易學會ATTACK CLASS的狂戰士技。如威力量表MAX時，能有一定的機率進行反擊。



▲提升攻擊力的狀態，完成攻擊型的飛龍。

標準型

各能力十分平均的類型。如果使用這種類型進行戰鬥，各能力會平均提升，並學會各種狂戰士技。雖然標準型沒有什麼缺點，但似乎也缺少特色，所以適合初學者使用。

防禦型

能夠大幅度的提升HP，還有威力量表MAX時，可在一定時間內提升防禦力。可以輕易學會DEFENSE CLASS的狂戰士技。



▲有堅硬裝甲的飛龍。但機動力並不是很好。

心技型

能夠大幅度的提升BP。威力量表MAX時，BP會不斷回復。可以輕易學會SPIRITUAL CLASS的狂戰士技。



▲關鍵是提升心技力，能夠巧妙使用狂戰士技。

機動型

能夠輕易學會AGILITY CLASS狂戰士技。等級提升時，可大幅提升槍的威力。還有威力量表MAX時，能回復所有的狀態異常。



▲提升機動力就會出現。能夠快速出擊或優先取得有利的位置。

移動這個游標
進行選擇

飛龍的進化及性能的提升

飛龍會不斷進化。初期階段的ベースウイング（基本體），是這樣的狀態，而且沒有變身能力。不過只要打倒ガリル砂漠の頭目「ハイガ」，就會成為第二階段的バリエントウイング（變形體）。



▲ 進化成バリエントウイング，有獨特的外型！？

▼這是初期的類型，如果打倒ガリル（加里爾）砂漠の頭目「ハイガ」（海加）……！？



▶ バリエントウイング(變形體)以後的進化，會依照等級提升改變造型。



可以提升槍的威力

在「武器」的項目上，是指與槍有關的道具。雖然無法換槍，不過能夠更換部份的配件，這時可提升槍的威力，或發揮麻痺彈等特殊的效果。



STAFF VOICE

「在故事上的重要地點或與強敵戰鬥之後，飛龍就會成長並改變造型。有時根據情況，也能具備敵人的能力。還有打倒ハイガの狂戰士技，經過短暫的時間就能使用」。

嶄新獨特的戰鬥系統

戰鬥是採用即時處理方式。如果使威力量表集氣，就能採取行動，並可發動射擊、追蹤雷射、狂戰士技等的攻擊。還有戰鬥中也能隨時變換位置，甚至繞到敵人的背後。另外，移動時威力量表無法集氣，要特別注意。

在基本系統之外，接著要為各位介紹戰鬥系統。本作戰鬥導入的量表制，可以體驗有如射擊遊戲一般的戰鬥快感。

戰鬥系統(一)

圖像

從上而下，分別是槍的攻擊、追蹤雷射的攻擊、道具、狂戰士技、槍的補助道具，選擇飛龍類型。



狀態

顯示飛龍現在的狀態，如康檢狀態異常的情形，能夠隨著時間或利用道具回復。另外，只是將龍狀態異常，艾吉仍能使用槍或道具。

HP/BP

顯示飛龍體力與狂戰士技得點。下方的量表也是一樣。還有這與艾吉的體力無關。

量表

戰鬥時飛龍與艾吉必須要在量表完全集氣才能行動。本作最多有3格量表，還有依照行動需要不同的量表數。



▲依照狂戰士技類型，需要不同的量表數。

戰鬥雷達

敵人一定位在中央，自己則在周圍。紅色部份是危險地帶，敵人會使用特殊攻擊或強力的攻擊。綠色部份是安全地帶，是敵人攻擊的死角。紅色或綠色部份的位置與大小，會因敵人的類型而改變。

位置，以發現敵人的弱點。

▼戰鬥時要取得有利的位置，移動到不同的位置。



戰鬥系統(二)

戰鬥是採用即時處理方式。如果使威力量表集氣。就能採取行動，並可發動射擊、追蹤雷射、狂戰士技等的攻擊。還有戰鬥中也能隨時變換位置，甚至繞到敵人的背後。另外，移動時威力量表無法集氣，要特別注意。



射擊、追蹤雷射、使用道具、狂戰士技等，都要使用威力量表。還有根據對手要改變戰術。

A 槍 (射擊)

用槍進行攻擊，能對1位敵人或特定的部位發揮威力。需要1個量表。

B 追蹤雷射

鎖定距離最近的敵人進行攻擊。能夠同時使用多位敵人受創，需要1個量表。

C 使用道具

使用道具，能回復HP或利用道具進行攻擊。需要1個量表。

D 狂戰士(バーサーク)技

如果等級提升，就可學會狂戰士技。還有狂戰士技威力比一般攻擊高出許多。FULL-GAUGE CLASS只有特定的飛龍類型才能使用。至於其它的狂戰士技，也能以遺物裏發現的方式取得。



E 槍的補助道具

能夠變換槍的裝備有各種類型。

F 選擇飛龍的類型

戰鬥中也能變換飛龍的類型，要根據情況巧妙利用。

攻擊

在本作中的戰鬥，基本上沒有防禦的指令，所以進行方法是屬於射擊遊戲的類型。在此將為各位介紹戰鬥時的主要攻擊方式，另外，遊戲中也會出現具有攻擊威力的道具。

●追蹤雷射

提到「飛龍戰士」系列，就讓人想到這種攻擊方式。由於鎖定敵人的數量有限制，所以出現許多敵人時要特別注意。還有追蹤雷射的缺點是鎖定後無法變換目標。



▲朝著人方向照去，光看就覺得很過癮

●用槍射擊

艾吉的槍攻擊。這把槍能利用道具提升攻擊力，並可切換目標，所以出現多位敵人時，能夠選擇想要攻擊的敵人。



▲出現多位敵人時，要先打比較寬鬆的對手

●狂戰士技

在狂戰士技方面，共有能夠攻擊全體敵人的「ATTACK CLASS」，回復系的「DEFENSE CLASS」等6種系統。如果提升等級，可陸續學會各種狂戰士技，另外，依照飛龍的類型，能夠輕易學會特定的狂戰士技。使用狂戰士技時，基本上會消耗BP，但有些狂戰士技不會消耗BP，必須要在威力量表完全集氣時才能發揮威力。



▲自己的周圍出現許多光球，並可彈回敵人攻擊的狂戰士技。



▲回復HP的狂戰士技，回復系只需裝1格量表



▲回復HP的狂戰士技，回復系只需裝1格量表



「變換位置」與敵人的攻擊

其實敵人也有能量量表的設定。採取行動會消耗1個量表，所以行動時有一定的間隔，還有依照敵人類型，有不同的量表集氣速度。另外，依照飛龍所在的方位，敵人會採取不同的行動。

在飛龍方面，能夠移動到敵人前後左右的4個方位，這種方法被稱為是「變換位置」，為了要減輕自己的創擊，「變換位置」是非常重要的行動。

**詳細
CHECK**
**戰鬥
雷達**

●保持在綠色方位

「變換位置」是以敵人為中心，進行左右90度的移動。雷達的綠色方位，是不會遭到敵人攻擊的安全地帶，所以隨時保持在這個方位，是獲勝的第一步。相反地在紅色方位，敵人會使用威力強大的特殊攻擊。有時雷達會成為幾乎是紅色的狀態，發現後要立刻改變戰略方式。



無色方位：一般攻擊



敵人使用一般攻擊的方位。除了沒有綠色方位等的異常情況之外

，最好不要停留在這裏。



▲敵人也會進行攻擊，而且一般攻擊有時也會嚴重受創。

紅色方位：特殊攻擊



會使用威力強大或狀態異常的攻擊。一定要避免進入這個方位。



▲故意朝紅色方位前進，等於是自殺的行為。

戰鬥中的應注意事項

POINT1 在戰鬥以外的情況選擇類型！

調整飛龍能力的類型選擇，戰鬥時必須要在量表達到3個階段才能進行，而且還要消耗1個量表才可選擇。



▲依照喜好自由選擇。

POINT3 最重要的能力是什麼？

在序盤階段，最好能儘早打倒敵人，這時的重點是機動與攻擊力。特別是快速使量表集氣，能夠增加攻擊次數，所以機動力是主要關鍵。



◀重視攻擊力，能迅速集氣。由於防禦不高，必須謹慎變換位置。

POINT2 移動中無法使威力量表集氣！

這是非常重要的部份，「變換位置」時的移動速度，會依照飛龍類型有極大差異。機動型的移動速度相當快，能夠瞬間移動到其它方位，由於移動時間短，所以較容易集氣。



▲變換位置。要注意量表。



▲移動中量表無法集氣。



◀結束。這段期間量表沒有變化。

超級推薦的飛龍！

攻擊力、機動力相當高的飛龍，能夠有效壓制小嘍囉。

▲序盤階段即使沒有防禦力與狂戰士技，也能順利前進。



飛龍的狀態異常表

依照攻性生物的攻擊方式，會造成飛龍的狀態異常。在狀態異常方面有各種類型，並會持續一定的時間，這時能利用道具進行回復。

名稱	狀態顯示	效果
ノーマル	NORMAL	健康狀態。
スタン	STUN	麻痺，飛龍無法行動。
ポイズン	POISON	飛龍的HP會隨著時間減少。
スロウ	SLOW	威力量表的集氣速度變慢。
ストップ	STOP	無法移動（變換位置）。
ペイン	PAIN	追蹤雷射的威力、飛龍的防禦力會成為1/2。
バインド	BIND	只能集氣1個威力量表。

戰鬥技巧講座

◆與敵人的相對位置與攻擊效果

正面

●一般防禦力

這個敵人如從正面只能造成一般損傷。但是敵人有不同的弱點，所以選對方位可使發揮更強的攻擊威力。



側面

●防禦力很高

從側面幾乎無法造成損傷。所以在這個方位即使有再高的等級，也會陷入苦戰。



後方

●防禦力很低

從後方能造成嚴重創擊。這時能朝弱點進行槍攻擊。敵人的弱點，並不一定是在戰鬥雷達的綠、無色方位。



戰鬥

針對弱點、耐力進行攻擊

攻性生物都有不同的弱點，如果針對弱點攻擊，能夠造成嚴重創擊，還有某些攻性生物，能夠順利防禦雷射攻擊。

攻擊弱點



- ▲「WEAK」的文字會閃爍。
- ▶ 攻擊這裏能造成嚴重的創擊。

耐力



▶ 也有能夠完全防禦雷射攻擊的攻性生物。這時要用槍射擊。



敵人多時先攻擊領隊

敵人之中，群體來攻的傢伙很多。在這時候，要打倒所有的敵人是相當耗時的，所承受的傷害也會變多。但是，這樣的敵群隊大多都會有特定的領隊存在。打倒領隊後，可以追擊其他的敵人，或是任其逃散也行。



▲這群傢伙裏，紅色的就是首領。快點收拾牠！

▼如此一來，其他的傢伙也作鳥獸散：哈哈，「好個味道」！



雷槍處置

狂戰士技為主， 進行戰鬥！

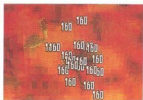


◀ 如果學會狂戰士技的攻擊……

出現許多敵人時，如果使用狂戰士技一舉消滅，將可獲得大量的經驗值。比如一些成群出現的敵人，打倒所有小嘍囉的經驗值是打倒領隊的數倍。如此一來，即可在短時間內，毫無損傷的取得大量經驗值。



▲ 巧妙使用狂戰士技攻擊。BP減少時，要禁聲回復。



以攻擊型戰鬥

● 增加機動力發揮連續攻擊威力

如果提升機動力，能夠減少變換位置的時間，快速進行量表的集氣，只要利用這個特性，可以發動連續攻擊威力。與持槍狙擊弱點的攻擊方式並用。



◀ 用槍破壞爆雷，能夠削弱敵人的攻擊力。

◀ 巧妙變換位置，回避危險地帶。然後掌握機會連續攻擊。



◀ 雖然比較麻煩，不過最好還是利用技巧減少損失。



▶ 持續保持攻擊態勢是獲勝關鍵。



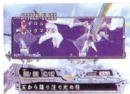
狙擊弱點

◀ 想要有效打倒敵人，最好要狙擊弱點。

以心技型戰鬥

●能夠增加防禦力並發動猛烈攻擊

提升防禦力，以狂戰士技攻擊為主進行戰鬥。雖然一般攻擊的威力不強，但BP只會小幅減少，要速戰速決。



◀ 使用強力的狂戰士技一舉打倒敵人。



▲心技型要善用能夠回復BP的狂戰士技。如此才能發揮威力。



▶ 要在敵人發射誘導爆雷之前擊沈。雖然機動力不夠，但可用強大的攻擊力補救。

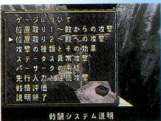


▲也能使用狂戰士技攻擊空中戰艦，與敵人的防禦力無關，能夠一舉造成重創。



以「TUTORIAL」模式練習

「哎！這樣說明，我還是聽不懂耶！」本遊戲針對這樣的人，準備了「TUTORIAL」模式，用來解釋各種系統。除了戰鬥系統之外，裏頭也會詳細的說明一些比如龍的型態之類的知識。對第一次進入飛龍系列的玩家極為有用。



戦闘システム説明

戰鬥的影響

各有獨特的技能

根據飛龍的類型，可以得到技能。因為屬於特殊能力，所以要集氣3格量表才能發揮威力，如果是標準型，可逐漸回復HP，而每一種類型，都有不同技術



◀ 由於是標準型，所以HP會逐漸回復。

影響狂戰士技的習得

以心技型長期戰鬥時，如果提升等級，就可輕易學會「SPIRITUAL CLASS」（心技類型）的狂戰士技。如此依照類型會改變學習的狂戰士技，即是飛龍變形能力的特色。



◀ 機動型專用的狂戰士技。

有關於戰鬥後的評價與優先輸入

戰鬥後可以得到經驗值或是錢（ダイン）。同時也會顯示戰鬥評價，並有5個等級，所以評價越高，就能獲得越多的經驗值或道具。

戰鬥中可以移動到對手的側面或背後，如果在移動中先行輸入行動指令，在移動終了後就能馬上展開行動而不會受到先制攻擊。



◀ 獲得倒數第2名的評價。表現不佳。



◀ 變換位置中即可快速輸入。

以下是對於戰鬥結束後評價的列表說明：

評價內容	
EXCELLENT!!	最高位的評價，可以得到經驗值或者是寶物。
VERY GOOD!	可以得到經驗值或者是寶物。
NICE FIGHT	雖然可以得到經驗值，可是卻得不到寶物。
HEARD FIGHT	能得到的經驗值很低，也得不到寶物。
TOUGH FIGHT	最低的評價等級，經驗值也最少，當然也得不到任何寶物。

軍事武器大全

以舊世紀的空中浮游技術，奠定帝國的霸業！！

帝國發現舊世紀科技之後，開發出空中浮游技術並加以實用化，其後確保制空權，奠定了帝國的繁榮。由於最近又成功發展光學武器（雷射等），所以戰力大幅強化，也成為對抗飛龍的殺手。

小型艦艇篇

試圖阻止艾吉前進的帝國兵艦群！

戰鬥機ジンコウ（辛寇）

克雷曼艦隊所使用的標準型戰鬥機。是カルラII、ディーバIの後繼機種，改善了攻擊力與續航距離。



ゲンダッパ（肯達帕）

アシュラ（阿修羅）



カルラ（卡爾拉）

カルラ是帝國最早開發的單人戰鬥機，而ディーバ則是後繼機種。包括ジンコウ在內的帝國小型機，都是汲取カルラ到ディーバ的經驗，所設計的改良發展型。除此之外，帝國軍還有夜間戰鬥のヤシャ（夜叉）、輕量型のガンデルヴァ（甘達魯法），以及搭載兩具引擎のガルグ（加爾達）等。

克雷曼所率領的黑色艦隊

舊世紀技術的結晶

舊世紀研究機關學院的重要人物克雷曼，他的艦隊採用了各種高科技，由於引擎部份是黑色，所以又稱為是「黑色艦隊」。



ジンコウ的編隊飛行

←一人乘坐並具有機動力的ジンコウ，會以各種編隊攻擊而來。



主力艦艦艦

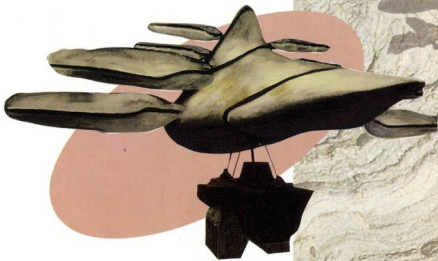


空中戰艦ヴァルナ（瓦魯那）

目前為止仍十分稀有的量產型大型空中戰艦。船艙部份的戰鬥機搭載艙，改良為可裝卸式，這類的設計是為了達到多功能的用途。另外，攻城用的船艦，強化了船頭部份的裝甲。防禦力與攻擊力也相當高。本作中是屬於帝國的戰艦。外型與克雷曼的艦隊有些不同。

帝國軍艦隊

由輕兵器所組成的艦隊飛行場景，這是屬於具有機動力的游擊部隊。中心是誘導爆雷艦カラ（卡拉），而外圍則是戰鬥機ジンコウ的編隊。



大型戰艦ナカラ（那卡拉）

在飛龍II中經常出現，帝國軍空中艦隊的主要戰力。在二代中帝國軍以此侵略美卡尼亞。使用砲擊或誘導爆雷，船體堅固不容易擊落，常使對手陷入苦戰。

帝國軍旗艦

グリグオリグ(格里格歐里格)

外表看來是皇帝的住所，實際上卻是集合技術之結晶，所作成的最強空中戰艦。



誘導爆雷艦

搭載巨大飛彈裝置的船，也是克雷曼艦隊(反叛軍)使用的戰艦之一。與一般的戰艦不同，內藏舊世紀兵器的6連裝誘導爆雷。雖然是小型機，但攻擊力比其它的軍艦強。除了克雷曼艦隊之外帝國軍也有配備。



夜間哨戒艇ドルヴァ(德魯法)

為了早期發現敵人或攻性生物，所開發的偵察、警戒機。在帝國領土遭遇時如果沒有馬上打倒，就立刻出現其它強敵。

道具

能夠發揮各種效果也有解開祕密的關鍵物

道具能在事件中取得，商店內購入，戰鬥後拾獲，使用LCS獲取等，有各種方式。每個道具都有極高的利用價值，所以在此將為各位介紹最具代表性的道具。

過也有無法賣掉的道具。可以在城鎮的商店以買賣道具。不

▶ 除了一些平常所熟知，用來回復或治療的東西之外，也有一些使用方法很特別的各類珍奇寶物。



最具代表性的道具

	名稱	價格	效果
回	ブルーグラス	150	飛龍的HP回復200。
	イエローグラス	300	飛龍的HP回復500。
	レッドグラス	600	飛龍的HP回復1000。
	ブルーマナ	480	飛龍的BP回復50。
	イエローマナ	960	飛龍的BP回復100。
	スタックリア	100	治癒飛龍的麻痺狀態。
	ポイズンクリア	100	治癒飛龍的中毒狀態。
復	スロウクリア	100	治癒飛龍的速度減緩。
	ストップクリア	100	治癒飛龍無法行動的狀態。
	エクセルグラス	1200	回復飛龍HP最大值。
	レッドマナ	2400	回復飛龍BP250。
	エクセルマナ	4800	回復飛龍BP500。
	ネクター	8400	回復飛龍HP和BP最大值。
	ベインクリア	100	治癒飛龍痛苦的狀態。
攻	バインドクリア	100	治癒飛龍バインド的狀態。
	グッドチップ	450	威力廣的手榴彈。
	グッデムチップ	900	強化破壞力的手榴彈。
	グダズムチップ	1800	最強的手榴彈。
補	ツオチップ	1200	提升飛龍的防禦力。
	リュウリアチップ	1200	提升計量表的速度。
	ワイド	?	面對三體同時攻擊。
	クリティカル	?	一碰觸敵人，即受極大損傷。
助	エクストリーム	?	槍的威力上升更大。
	バーサークリッチ	?	BP基程度回復。
	フラッシュ	2400	能炫惑敵人眼睛，從戰鬥中逃脫。
	ファーストチップ	2400	能在一定的時間內，防禦敵人的攻擊。
配	リューヴチップ	1200	提升追蹤雷射的威力。
	ハイバルカン	3000	增加彈數。
	ハイパワー	5000	提升槍的威力。
	バーサークエイド	9000	回復少許的BP。
件	スナイパー	1200	如果擊中的點，可造成比一般更大的轟擊。

關於“狂戰士技”

用強力的攻擊擊退敵人的“狂戰士攻擊”，它的獲得方式請參考右圖。右圖是在戰鬥獲勝之後，等級提升的畫面，請看最下段的一欄，這兒就是顯示獲得的狂戰士技（圖中顯示為メリト技）。依據等級的提升，可以獲得各式各樣的狂戰士技。

除了等級提升而獲得狂戰士技外，也有其它的方法可以獲得呢。



狂戰士技一覽表

ATTACK CLASS (攻擊系)

名稱	消耗BP	效果
ダロル	20	用追蹤貫穿雷射攻擊。
ラクマギオ	30	以光柱攻擊敵人。
ダロルエンテ	45	使用強力追蹤貫穿雷射進行攻擊。
ギリイク	68	使用電擊攻擊。
ビクシオマ	215	無數雷射貫穿攻擊。

SPIRITUAL CLASS (心技系)

名稱	消耗BP	效果
ヴァド	23	出現高熱的火球。
アバツツ	38	使用衝擊波進行攻擊。
ヴァテム	56	燃燒大氣產生大火球。
ヴァズム	84	全部燃燒，引起大爆發。
フレスカラス	253	迫出全部的潛力，發動火鳥攻擊。

DEFENSE CLASS (防禦系)

名稱	消耗BP	效果
メリト	17	回復少許的HP。
ハンヴォルグ	50	能夠防禦敵人一次的攻擊，並可進行反擊。
メリソナ	38	大幅回復HP。
ツァーフス	113	一定時間內預防全部的損傷。
メリオクス	84	HP完全回復。

AGILITY CLASS (機動系)

名稱	消耗BP	效果
ザムト	25	以許多風之刃攻擊。
ラテオ	5	從戰鬥中逃脫（不包括首領戰）。
ザムハルト	56	以更多的風之刃進行攻擊。
エクエラ	50	治癒全部的身分異常。
ザムクレート	127	ザムト的終極最強版。

FULL-GAUGE CLASS (量表全滿系)

名稱	飛龍的類型	效果
ゲミトマ	標準型	回復最大HP的2/3。
リュージュ	攻擊型	提升雷射的威力。
ケトキス	心技型	回復最大BP的1/5。
リュウリア	機動型	提升威力量表的速度。
ツァオ	防禦型	提升防禦力。



流程攻略

第一章 秘密初探



取得飛龍



發掘所



溪谷



カイナス村



ガリル砂漠 (一)

ガリル砂漠 (二)

ガリル砂漠 (三)



取得飛龍

攻略流程表

地點	事件過程	取得道具	備註
遺跡最底層	找尋エレベーターキー	エレベーターキー	重點1
	↓		
遺跡上層	遭到攻性生物攻擊	飛龍	重點2
	↓		
	發掘所		



在被打落崖底又大難不死後，エッジ自水中爬起，便進入遺跡。這是個小地方，甚至連迷宮都談不上，所以根本不用擔心迷路。

重點：1

在前方左側有二個箱子，調查之後，即可取得(エレベーターキー)而在取得エレベーター的鑰匙後，別忘了到右側向上調查龍的封印。

※所謂調查，在按下A或C鈕後，將準星移動至回標處，再按一次A或C鈕即可，而若是可以拿取的道具，會自動到手。當然啦，即使如此，還是必須要靠近才行，在一般移動的時候，若想要獲得道具，必須接近調查的目標，而該目標是裝有道具的容器時，才會自動到手。



※一些隱藏事件與寶物請參考劇情攻略。

重點：2

在底層的盡頭處，走近後會出現選項，但必須先將二根石柱壓下後。（石柱在盡頭的兩旁。）選擇“エレベーターに乗る”便會前往上層，屆時便有劇情發生。在乘上飛龍後，便會自動進入發掘所的上空。



發掘所

攻略流程表

地點	事件過程	取得道具	備註
發掘所上空	搜集道具 ↓		重點3
發掘所	和隊長交談 ↓	取得隊長的手冊	重點4
	進入溪谷		



解説

這裏，正是エッジ掉進懸崖之處，這時エッジ是乘坐著飛龍的，所以請玩家們趕緊的熟悉進行的方式吧！在此處懸掛著五顏六色的旗子和寶箱，猶如一場嘉年華會。



重點：3

此處，有著許多的道具，使用調查方式即可取得，但有時候，有些能調查的地點，並不一定都存有道具的，此外，遇到岔路時，不妨也走一遍吧。反正，此時是不會碰見敵人的。在地圖的最上端，就是發掘所了。



重點：4

進入發掘所後，エッジ走下飛龍，四處調查一下，可以拿到一些補血的道具，應該在右側吧，可以找到奄奄一息的隊長。走近隊長的身邊，以調查的方式便可與他交談，並在交談後，取得隊長的手冊。



溪谷

攻略流程表

地點	事件過程	取得道具	備註
溪谷 最上方			重點5
溪谷 最上方	在瀑布口和シャブリの巢作戰		重點6
	↓		
	進入瀑布內的通道	ユニット02	重點7
	↓		
	再度遭遇シャブリの巢		重點8
	↓		
	進入溪谷		
	↓		
	中BOSS戰		重點9



此地，將會出現敵人，也就是說在此處將會發生“戰鬥”，於是在進入時，會有關於戰鬥知識的解說，選擇戰鬥終了，便要開始在溪谷的探險。

重點：5

朝著地形向前走，在瀑布口，會遭遇一隻名為シャブリの小頭目。

重點：6

雖然叫做小頭目，除了血比之前碰到的敵人多一點之外，倒也沒有太強悍之處。小BOSS除了會吐出“酸”液來攻擊，也會召出幫手來攻擊，使用龍的雷射便可以將那些召出的小嘍囉解決掉。雖然，此物的弱點在下巴處，但因待在下方，小嘍囉會不停被召出，於是在兩個到三個回合後，會移往上方。此時，一直使用龍的雷射向小BOSS的背部攻擊即可。打歸打，HP不要忘了補，因為這是一場耐久戰，所謂能撐必勝，要注意補充HP即可。

※再次提醒，攻擊行動是根據右下角的集氣值來決定。即使是使用道具，也須有一格的“氣”才可。所以，不妨時時保持在至少一格氣滿的狀態下來行動，以應不時之需。打倒小頭目後，便可以進入瀑布內的通道。



重點：7

通過第一個瀑布通道後，進入新的地形。這時，也會碰見新的敵人，其中，有一名為トラコラの最為危險，攻擊力頗高，注意HP的減少。

※在記錄點記錄後，便會自動補滿HP及BP值。



重點：8

再次遇到シャブリの巢，雖說已然遭遇過一次，但是，這次因為已經習得ダロール（特殊技），所以戰法也有所不同。之前提過此物之弱點在下巴處，而若一直待在下方，又會使牠不停召出小嘍囉，但在有了ダロール這項技能後，便不用擔心。首先集滿3格氣，因為使用ダロール需要2格的氣。當使用ダロール後，會一口氣將所有嘍囉殲滅，而此時利用遺剩的1格氣，馬上發動攻擊（向BOSS的弱點）依此方法，很快的便可以戰勝此物。當然啦，還是得不忘提醒各位玩家——不要忘了隨時注意HP，不要樂極生悲，因沒有補血反勝為敗，那就太太……太遜了。在小頭目擊倒後，便可進入瀑布通道，穿過去後，便到了溪口。這時，要和中BOSS作戰了。



重點：9

BOSS戰之前碰到的シャブリの巢，只是個小BOSS罷了，這回，在這遇到的ベモス，可是個比較強悍的對手。牠的弱點在下方，應用主角的槍來射擊，用龍的雷射有可能會打不中。甚至是，多多利用ダロール來攻擊也可以。在猛攻數回後，這ベモス會生氣，一生氣可能會張口來咬，或者是胡亂衝撞，最好是讓牠去亂衝亂撞，因為牠可能因此撞上岩壁，一撞就昏，一昏就三、五回合不會動，趁牠不會動時，密集的以龍的雷射方式快速進攻。在此要注意BOSS的血量，若可能在牠昏倒時擊斃，則在牠清醒前，先行將3格的氣集滿，如此，在之後才有充分的“氣”可以利用。將BOSS擊倒後，進入ガイナス村。





カイナス村

攻略流程表

地點	事件過程	取得道具	備註
カイナス村	情報探聽		重點10

重點：10

此處並沒有什麼特殊事件，和ガッシュ交談，可以聽取一些訊息。

向左或右走到底，選擇「キャンプ出る」即可離開，進入ガリル砂漠。



ガリル砂漠

攻略流程表

地點	事件過程	取得道具	備註
ガリル砂漠ワーム地帯	找尋ズースー ↓	Ｄユニット03	重點11
ワーム地帯	中首領 ↓		重點12
ワーム地帯	發現砂漠抜け穴口 ↓		

攻略流程表

地點	事件過程	取得道具	備註
沙漠抜け穴	進入沙漠抜け穴 ↓		
沙漠 碧のオアシス	通過此處 ↓		
	前往沙漠碧のオアシス ↓		
沙漠 碧のオアシス	找尋水脈 ↓		重點13
ワーム親子隠れ穴	進入ワーム親子隠れ穴 ↓	ハイバルカン	威力+20%
沙漠 碧のオアシス	擊破石球 ↓		重點14
沙漠 碧のオアシス	進入水脈《地下通路》 ↓		
沙漠 蒼き遺跡	沙漠 蒼き遺跡 ↓	Dユニット04	重點15
	進入遺跡の中 ↓		
遺跡中	和BOSS交戦 ↓		重點16
	進入キャンプ		



ガリル砂漠 1



砂漠很大，分成好幾段，敵人也多半是一大群一大群出現，但因為ガッシュ會提供這些敵人的弱點，因此，不用太擔心。



そうかー、エッジ、ここはワームの巣だ



重點：11

ワーム地帯，是此砂漠的第一段路，要想到前進的通路，先得找到ズースー。牠在地圖的右下角處，用調查的方式給牠一記雷射即可將之喚醒。此外在此處會碰到整群的敵人，試著先攻擊帶頭的首領即可，如トゥッ要
先攻擊紅色的，アシュテイ要攻擊頭上有角的。



重點：12

將ズースー喚醒後，並沒有那麼簡單的就能發現通路，因為，我方是用“雷射叫醒”牠的，自然的，牠也會想要和我方“打打招呼”！和ズースー作戰時，並不容易找到牠的弱點，因為弱點會隱藏在甲殼之下，使用一發ダロル，可將弱點轟出，但是有時間限制，所以在弱點出現後（紅色的方塊），用主角的槍來瞄準攻擊，不要使用龍的雷射，可能會打“扁”掉。此外，預留1格氣是非常重要的，因牠進行一次攻擊會使我方損失近180的HP，確實的作好補血工作……不！應該說，將補血的工作放在第一優先是必須的。打倒BOSS後，發現新的通路，走出通路後，便是砂漠的第二段路碧のオアシス。



ガリル砂漠2



解説：

在些處，會出現セチュラ，這傢伙的弱點在背後，利用十字鍵繞到背後，以主角的槍進行攻擊即可。

重點：13

在中央，有一處水脈，先行調查後，在水脈的附近有幾處漩渦，ワーム的幼蟲會四處移動，以雷射擊中後，便可以發現ワーム親子隠れ穴，在這個洞穴中，可以發現武器。



重點：14

當然，通路皆不會在洞穴中，發現在洞穴中無路可進時，退回之前的地形，也就是碧のオアシス處，在地圖的右上方有個石球，調查後，以雷射擊碎，便可在附近找到ロットボレン。

在石球擊破後，中央的水脈破裂，可穿過地下通路，便進入蒼き遺跡。



ガリル砂漠3

重點：15

在遺跡外的地形處，有ブーキオ出沒，遭遇後，同樣繞至背後，以主角的槍射擊，一槍便可搞定。而除了難纏的敵人，中央的遺跡被埋在砂中，要想進入也頗不容易。將遺跡上方兩側的封印打碎，便會出現龍捲風，而龍捲風會將遺跡的砂石捲入，之後便可進入。但在進入前，周圍有許多道具，都到手後再進入遺跡中吧，而因為在進入遺跡後，要和中BOSS對戰，沒有把握的話，先至記錄點記錄吧！然而，附近的道具中，有個イエローグラス，可恢復HP 500，務必要拿到手！



重點：16

BOSS戰——面對的頭目是ハイシュ，別看他長得不像BOSS，牠可有個本事，就是召喚巨型生物。在攻擊3回合後，ハイシュ會召出ハイガ。而在ハイシュ將死時，ハイガ會將ハイシュ吞食，並且變化成為機動型態。在機動形態的HP將被攻為0時，再度幻化成防禦形態，而防禦形態之後，會再變成完全形態。而不論是何種形態，弱點都在下巴處，也就是要利用十字鍵移動至ハイガ的前方，並用主角的槍，打手可能比打弱點更好。因為此時的弱點被蓋住，雖然攻擊時一樣有效果，但失血較少，花的時間相對變長，將牠手腕打到麻痺（マヒ）可減少或減小牠攻擊的威力和次數。而因為BOSS一次亂射，會使HP大量減少，不要只顧著攻擊，HP還是要補充的。將BOSS擊倒後，便進入キャンプ。



第二章

アゼルの陰影



在キャラバン



神秘的禁止區域



ゾアの街



ゲオルギウス



回到ゾアの街



在キャラバン

攻略流程表

地點	事件過程	取得道具	備註
キャンプ	和ガッシュ告別 ↓		重點17
キャラバン村	和右邊房中的人交談 ↓		重點18
	走出此村到禁止區域		



此刻，來到了キャンプ。飛龍經過遙遠的長途飛行，全身無力的癱在那兒，我們不妨過去慰勞慰勞牠吧！。エッジ與ガッシュ談論著，內容說道ガッシュ他已經不能再陪伴エッジ了。

重點：17

ガッシュ走之前交給了エッジ一串項鍊，並且要求他，帶著項鍊朝東方而行。緊接著，エッジ行走到了キャラバン村中。一開始先和坐在一旁的小男生交談，再走進入口右邊的房子和人談論。之後的您如果存夠了錢的話，可以找家道具店，購買您所需要的物品。



重點：18

既然到了此村，一定要去找人一一的談話，要不然，哈哈！！您就到不了下個目的地了。談論完，走出此村。游標向右移動，進入禁止區域。





神秘的禁止區域

攻略流程表

地點	事件過程	取得道具	備註
禁止區域	逆轉裝置停止 ↓		重點19
禁止區域	找尋各個封印體 ↓		重點20
禁止區域	遭遇クレイメン艦隊 ↓		
禁止區域上空	BOSS戰(護航艦) ↓		重點21
禁止區域上空	BOSS(クレイメン艦) ↓		重點22
禁止區域上空	アゼル出現 ↓		
禁止區域上空	第三次BOSS戰		重點23



到了“禁止區域”，您則能夠感覺到，立身於神秘之中。望眼望去，一片幽藍的海，其中深藏著許多未知的秘密，等待您一一探索。

重點：19

此地！有一座逆轉裝置。接下來的工作，要把那像迷路小孩的封印體，一個個的找出來裝置上，等到集合了8個，即可使逆轉裝置再度啟動。而那8個小裝置，分別位於8個地方，地點從東到西，也從南到北。每個地點就好像從台北到紐約，坐飛機也要坐好幾個小時，更何況是乘坐在飛龍身上。



重點：20

如果不希望盲目的亂找一通的話！那就讓我來講給你們聽啦！首先，依著地圖的方向，找到最中央的主體。然後，再從主體8中的

一角，向外延伸，以此類推，8個迷失的小孩，就可慢慢尋獲。在小裝置都找到後，您不妨先去記錄一下。接著，來到了逆轉裝置旁，用調查模式進入其中。現在的您，是否高興的歡呼呢？還是已經開酒慶祝了。作者我呢，則是勸您先別開心得太早，真正的難度，還在您的背後等著您啦！進入了逆轉裝置，眼前，就是クレイメン戰艦，但主艦旁，一定有跟班的護航艦。所以，首先上場的，便是一艘超肉腳的護航艦。

重點：21

玩家們！切記！攻擊船艦時，並不能傻傻的只在一個定點，要不定時的跑來跑去。而他的弱點……！？哈哈！全身都是，所以啦！只要輕輕鬆鬆，就可擊敗。隨之，宇宙超級大壞蛋，クレイメン戰艦出現啦！而且他那個艦上的“行頭”，就足以把您嚇得目瞪口呆、屁滾尿流了。而具有較強殺傷力的武器，則有大、小誘導爆雷。其它的像是副砲、機槍掃射，也都不能忽視。（切記！不要一直位於後方！？）

重點：22

攻擊クレイメン戰艦的時候，也是一樣不要在同一地點待太久，以免受到不必要的傷害。如果你有ダロル這項特技的話，那是最棒，因為特技ダロルの破壞力，使用在クレイメン戰艦上，會比起其它的攻擊來得有效果。打敗クレイメン戰艦之後，就會遇見アゼル。一會兒，便向我們攻擊。請玩家小心這丫頭，她可不是一盞省油的燈。

重點：23

B O S S戰一攻擊時，要注意盡量位在他的兩側，還有H P如果降到300上下的時候，一定要再補一下，因為他有一種技法的破壞力，高達300以上。還有要改變的是，飛龍的攻擊力和防禦力，可以的話改到200也不要緊。這是因為心技力與機動力都應該派不上



場，而他較弱的地方則是後尾巴，用特技並不適合，但可只用飛龍雷射(按B鈕)這時他的破壞比較有影響力。(切記！在後方攻擊時不要待太久)



ゾアの街

攻略流程表

地點	事件過程	取得道具	備註
キャラバン村	進入キャラバン村		
キャラバン村	↓ 到黃色大帳篷中與兩人交談		重點2 4
キャラバン村	↓ 走出此村到ゾアの街去		重點2 5
ゾアの街	↓ 進入キャラバン村		重點2 5
ゾアの街	↓ ヤレドの店		重點2 5
ゾアの街	↓ ジューバの酒場		重點2 5
ゾアの街	↓ 隱藏房子		重點2 5
ゾアの街	↓ 村口		重點2 5
ゾアの街	↓ 神聖區入口處		重點2 5
ゾアの街	↓ 機械場		重點2 5
	↓ 走出此村，到ゲオルギウス		



接著來到キャラバン村，此刻可先到道具店，那正是在紫色帳篷中。之後，在村門口的右手邊，找到了一間大黃色帳篷，然後進入。

重點：24

走進了黃色大帳篷內，與兩名女子交談。老太太告訴了エッジ一些ゾアの街的事情。然後即可走出此村。地圖上，游標到ゾアの街上。進入了此地，便開始了一連串的找尋與冒險。



重點：25

進入ゾアの街後，先前往ヤレドの店，它位於村口正前方的左邊。到了店中，和老闆交談，然後調查右方的書架，完畢後，可取得3本書。走出書店，向上行走可看見酒場藍色的門。和老闆交談二次，第二次老闆則會詢問你要喝點什麼，你則和他交易，然後老闆會問你問題，回答後便可取得イエローグラス。也可跟老闆問話，問到帝國的問題完畢後，得到ピクチャーボード道具一件。請仔細聽好每個答案。裏頭有不少情報。接著打開後門，走向右方可看見古井，用調查模式進入，則再進入前方的隱藏房子。這房子必須在晚上進入，裏頭有一少年，交談後，走回村口，和在村口前方道路上開晃的人交談。接著，在白天時，和神聖區入口處的守衛交談，可得到機械場的所在。機械場在哪呢？就在面對古井的最左邊。進入機械場，除了那舊世紀的機械生物外，還有バエット正在那邊進行維修的工作。與之交談後，走出此村，進入ゲオルギウス。



ゲオルギウス

攻略流程表

地點	事件過程	取得道具	備註
ゲオルギウス	進入ゲオルギウス		
	↓		
ゲオルギウス	進入龍捲風中		重點26
	↓		
ゲオルギウス	舊世紀之船探查	シップパーツ?	重點27

地點	事件過程	取得道具	備註
ゲオルギウス	舊世紀之船探查 ↓	シップパーツ	重點27
ゾアの街	回機械場交差 ↓		重點28
ゲオルギウス	進入舊世紀之船 ↓		重點29
舊世紀之船內	發現ガーディアンドラゴン ↓		重點30
	BOSS戰		重點31



在經過上次的事件後，這兒變得有點雜亂，雖然如此，但是目標卻是很明顯的，因為那巨大的龍捲風，就在眼前。

重點：26

龍捲風進入的方法說來簡單，注意看，在龍捲風的周圍有一道道的白氣，找到缺口，便可以逐漸進入，接著用雷射將四周的修復小衛星擊毀，可以讓我們順利進入龍捲風。



重點：27

在船的四周有不少道具，而バエット要的東西，似乎就在船的下方。



重點：28

拿到シップパーツ，便會自動跳出此地，回到機械場去交差吧。



重點：29

第一次所拿到的物品，似乎不太讓バエット滿意，於是，再回到ゲオルギウス，進入後，那艘船的側邊，似乎多了一個綠色的洞。以調查方式，便可進入。



重點：30

發現帝國軍時，同時也被人發現，順利脫出後，在離開時，便必須和帝國戰艦作戰並會將被吊著的BOSS ガーディアン吵醒。



重點：31

B O S S戰一牠的弱點在前方下顎處，用龍的雷射效果並不如主角的槍來得有用。也就是說，用槍瞄準單一地點來攻擊的效果比較好。既然是用主角的槍，不妨將龍調整為心技及防禦兩者數值高的特性，而且，多利用特技來補血，既省錢又方便。

回到ゾアの街

攻略流程表

地點	事件過程	取得道具	備註
キャンプ	走出此地	シップパーツ	重點32
ゾアの街	再回機械場		重點33
ウル	走出此村，進入ウル		



自舊世紀之船走出後，便進入キャンプ，也就是帳篷之意！

重點：32

和搭救者ガッシュ交談後，走出此地，可得パエット所要之物。



重點：33

回到機械場，劇情之後，便可走出此街，在大地圖上多了一個地點可以進入，那便是ウル遺跡



第二章 塔的秘密



ウル遺蹟



ゾアの神聖區之一



帝國の空中艦隊



ゾア神聖區之二



ウル遺蹟

攻略流程表


地點	事件過程	取得道具	備註
ウル 南部水漫遺跡	找尋遺跡通道入口 ↓		重點34
ウル 遺跡內部、通路	小BOSS戰 ↓		重點35
ウル 北奥部	找尋黑色遺跡 ↓		重點36
ウル 南部水漫遺跡	小BOSS戰 ↓		重點37
ウル 北奥部	找尋第二支鑰匙 ↓		
ウル 南部水漫遺跡	小BOSS戰 ↓		重點38
ウル 南部水漫遺跡	中BOSS戰 ↓		重點39
ウル 北奥部	中BOSS戰 ↓		重點40
ウル 北奥部	進入地下黑色遺跡 ↓		重點41
ウル 遺跡	中BOSS戰 ↓		重點42
ウル 遺跡上空	中BOSS戰 ↓		重點43
	回到キャンプ		



ウル內部有一處黑色遺跡，便是此行的目的，但是在進入遺跡之前，可是要費一番工夫的。

重點：34

遺跡通路入口就在南部水漫遺跡的正中央，只是入口是被擋著的，這時，在入口稍待，待水裏的生物游過門口時，給牠一記雷射即



可使通路入口的石頭消失。在入口打開後，得先去入口後方，將通道移往山壁才行，用調查的方式，將雷射擊在連接通道的白色方石上3次，完成後，即可進入通道內。

重點：35

遺跡通道是連接北奧部的，而北奧部正是遺跡所在，在出口處，會遭到艦隊的狙擊。驅逐艦弱點在尾部，而先做四周移動的動作，待艦首的散彈砲垂下時，再發動攻勢。只要有點耐心，便可幾乎不受傷的戰勝。在打爆驅逐艦後，緊接著是兩群戰鬥機群。戰鬥要在整群時，攻擊威力才大，於是用主角的槍來作點突破吧！接在機群後，則是護衛艦，作戰方式和驅逐艦相同，但別繞向船首即可。



重點：36

要找尋黑色遺跡，得先解開3處封印，而解開封印得先找到3支鑰匙(キー)。先前往地圖的左上方，調查一塊發亮的石頭，接著在石頭下方，找到第一支鑰匙(プロテクトキー-1)。再由遺跡通路(入口在右上方)回到南部水漫遺跡處，在地圖左側有使用第一支鑰匙的地方，以調查方式完全解除後，再回到北奧部，依此模式，完成兩處之後，再在北奧處完成第三支鑰匙的工作。



重點：37

每次在鑰匙找到，回到南部處開啟封印時，多半會遭遇艦隊的攻擊，攻擊的方法請參照重點35。



重點：38

已經說明，要找到黑色遺跡，必須完成三支鑰匙的開啟，而鑰匙在北奧部，封印在南部，必須一處被打開後，第二支鑰匙才會出現，

也就是必須北部→南部→北部→南部的來回繞，而每次在要開啟前，請參照重點35，若出現誘導爆雷艦，則只要注意不要待在前方，並盡量在後方進行攻擊即可。

重點：39

第二處封印被解開後，會遇到BOSS ヌリシハ的攻擊。第一階段，先向左、右艦攻擊，使左、右艦啟動動力停止後，再待在後方停在水面上的主機體猛攻。由於這是很耗血的戰法，務必勤加補血。



重點：40


第三支鑰匙在地圖的中央下方(第二支在中央右邊)取得後，不必回到南部，直接在中央遺跡的左側進行調查，而少不得又將要和BOSS 決戰。アゼル再度出現，進行阻撓，弱點在後方，必須繞到後方就進行攻擊，也就可以在可以立即進行攻擊的情況下，再繞向後方。此外，血量保持在500以上，也是必須點，否則一記掃射，就差不多玩完了。攻擊時，以龍雷射或機槍都很好用，不適用特技中的雷電攻擊。在開始時，先將三顆小衛星除去，再專心對付本尊即可。



重點：41

遺跡中，注意藍色的敵人怕槍，綠色的怕雷射，此外，每一層都有若干開關，全部打開後，再向另一層移動。地下2樓的右上角有一開關，打開後，即可從右上的水坑跌入地下3樓的右上方，那兒有個開關，打開後回到地下2樓，從左下方可前往地下ドーム。由ドーム處可前往地下3樓西處。在進入地下四樓時，會遇到タム・プロ，這種敵人在被雷射擊中後，會進行反擊，要先以機槍攻擊，使其頭上的攻擊體朝上後，再以雷射攻擊，如此，便不會被打到了。在右方有打開ドームのキー(鑰匙)，務必要前往調查。





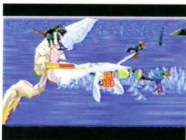
重點：42

打開D-01的キー後，往回走，在走回地下四樓要往地下3樓時，會遇到BOSS。這BOSS不能直接對其發動攻擊，得利用牠召出的タム・プロ，照之前所述，將攻擊體以機槍械攻擊後，使其朝上，再以雷射攻擊，即有利タム・プロ的反擊本能攻擊到BOSS。



重點：43

這時，便要和之前釋放タム・プロ的生物對戰，弱點在尾部；但初時先攻擊手部，待牠受到一定創傷，尾部的弱點才會出現。除此之外，不妨將攻擊力提高，以龍雷射致命的攻擊，當然啦，敵人不會傻傻的挨打，別忘了回復HP。



ゾア的神聖區之一

攻略流程表

地點	事件過程	取得道具	備註
キャンプ	和バエット交談		
ゾア 開放區	在門口附近與人交談取得パス		重點44
ゾア 神聖區	進神聖區		
ゾア 神聖區-バエット家	和バエット之父協議		重點45
	前往帝國軍空中艦隊		



解說

ゾア此處，除了開放區外，還另有一處名為神聖區之處，和事件有關のバエツト，便住在那裏。

重點：44

在キャンプ和バエツト交談之後，進入ゾア，和村口路上徘徊の人交談，即可得到パス。



重點：45

神聖區入口進入後，向左上方走，那兒有一扇綠門的大建築物，便是教會，教會的右手邊有一條小路，走出後，右邊即是バエツトの家。再至バエツト家中2樓和其父交談，達成協議後，便可走出ゾア，至帝國軍空中艦隊處。



帝國的空中艦隊

攻略流程表

地點	事件過程	取得道具	備註
帝國軍空中艦隊	第一警戒時		重點46
	↓		
帝國軍空中艦隊	第二警戒時		重點47
	↓		
司令塔	BOSS戰&擊毀噴進彈		重點48
	↓		
	回到ゾア		

重點：46

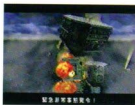
一進入時，帝國軍發佈第一警戒狀態，這時，以調查方式，用雷射一邊破壞地面的燈塔和設施，並一邊向左上方前進，去破壞軌道上的砲台。燈塔要攻擊4次才算徹底毀壞，被探照燈照到，敵人將會出現。在一路攻至左上方後，小BOSS空中城寨艦會出現。由於攻擊

是全面性，躲到哪一面都一樣，索性固定在一處攻擊，還可集得快一點，擊敗後，進入警戒狀態2。



重點：47

第二警戒時，向中央的指揮塔攻擊，用調查方式即可，破壞完了會有劇情，所以，若破壞時未出現劇情，即是沒有完全破壞完。注意，四面都有需要破壞之處，注意攻擊的距離，太近可能會瞄不到，太遠又可能打不到。



重點：48

破壞後，便可以向指揮塔調查，帝國此時發動欲破壞ゾアの兵器，我方必須在7分鐘內將它擊落。先向左、右攻擊，待左、右都擊毀後，再向主機體攻擊，為避免補血會浪費時間，建議以一前一後的方式輪流攻擊。



ゾア神聖區之二

攻略流程表

地點	事件過程	取得道具	備註
ゾア 神聖區	和バエット之父交談		重點49
ゾア 神聖區—教會	和バエット之父交談		
ゾア 神聖區—バエット家	在2樓聽見耳語		重點50

ゾア 機械場	進入密室		重點 5 1
	↓		
ゾア 開放區—機械場	和バエット交談		重點 5 2、5 3
	↓		
ゾア 神聖區—バエット家	和バエット之父交談	聖堂之鍵	重點 5 4
	↓		
	前往メル=カヴァ		



在帝國艦隊被消滅後，ゾア居民似乎可以鬆了一口氣，但其實不然，還有些事沒了呢！

重點：49

先前教會，在門口處和バエット交談。然後進入教會和バエット之父交談。



重點：50

接著前往バエット之家2樓，進入房中和兩人交談後，走出此房子，再走回2樓，調查門，即可聽見裏頭在討論著某件事情。



重點：51

在開放區的機械場下方有一間房子，走進後，可以發現牆上多了一個洞，由此進入密室，和裏頭那人交談。



重點：52、53

回到ゾア後，在白天時前往機械場，和バエット交談，接著進入黑夜，再度前往機械場，便會碰見クレイメン！




重點：54

接著要在白天時，至バエット家2樓，和其父交談，取得聖堂之鍵後，在夜晚進入教會，從左上的門進入，再進入房中的小房間。這之後，便可走出ゾア，前往大地圖上的新地標—メル=カヴァ。



第四章 帝國的崩壞



メル＝カヴァ



帝國的空中艦隊



塔



シーカーの里




ゾアの森



ウル地下遺蹟



最後の決戦





メル＝カヴァ

攻略流程表

地點	事件過程	取得道具	備註
メル＝カヴァ	摧毀 カヴァ		重點 5 5
メル＝カヴァ內部	↓		
メル＝カヴァ腹中	BOSS戰		重點 5 6
	↓		
回ゾア鎮途中	BOSS戰		



進入此地，是接近前方的巨艦，並加以摧毀，於是整個攻略流程便在進行各階段的摧毀。

重點：55

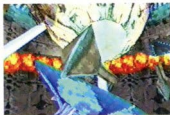
首先在接近戰艦前，會遭遇四到五連戰，但都不是什麼厲害的角色。接近，移動至艦尾，可看到前方有一綠洞，兩旁有四根雷射砲，綠洞可以進入，可以先摧毀雷射砲再進入洞中，也可從洞內回來時再摧毀，總之，綠洞和雷射砲都要摧毀完成才可前進；綠洞以調查方式進入，向前一直走，會遭遇バリスタ自律管制室，牠在進攻時，防護盾會張開，那時便是進攻的時機，在防護盾關閉時，不妨進行回復HP的工作。綠洞的探索和四根砲管摧毀後，可繼續向前行，但馬上會遇到光子砲バリスタ，牠有四隻臂，只有三隻會聚集能量發砲，而有一隻不會，也就是“弱點”的那一砲臂，所以，在能量聚集時，左右閃躲至弱點處，或未發光處，可減少HP的損耗。在光子砲後向前行，進入中心部，也就カヴァ中心爐部分，在進入此處前，會經過爪





子進，被抓住時，將會多經過一段通路才抵達中心爐區，而那一段區域有不少重要的道具。而在進入中心爐後，先將四周的葉片以調查方式，用雷攻擊後會舉起，如此可承接由上掉落的光子粒，再來向下，攻擊中心爐旋轉部分，直到毀壞為止。再來是向第二中心爐前進的道路部分，要持續向前押，才不會被風吹走，除此之外，還要一直向兩邊砲台攻擊，每一砲攻擊5次後，會被摧毀，在全部毀去後方能進入前方中央的入口。

第二中心爐的摧毀方式和第一中心爐一樣。



重點：56

在將カグヴァ摧毀後，アゼル乘著アトルム トラゴン再度現身，並進行攻擊。弱點就在頭部，但牠最強悍的攻擊方式也在前方，所以要採用打了就跑的方式；再不然，也可採取左方→後方→左方→後方的徘徊方式游擊，只是較耗時間，並且要特別注意HP。在將之擊落後，牠會變身再度進攻，先將上頭三隻小嘍囉除去，在集好氣時，繞到後方攻擊其弱點。由於牠會使用瞬間移動，故要集好氣才繞到後方，攻擊其弱點。此外，注意HP保持在500以上，並將防禦力提升。





帝國的空中艦隊

攻略流程表

地點	事件過程	取得道具	備註
キャンプ	↓		
帝國軍空中艦隊	和艦隊作戰		重點 5 7
	↓		
	中BOSS戰		重點 5 8
	↓		
	中BOSS戰		重點 5 9
	↓		
進入塔內			



在摧毀カヴァ後，會先回到キャンプ，走出キャンプ即可進入帝國空中艦隊。

重點：57

一進入時，即要和戰鬥機群作戰，雖然牠們的弱點在後方，但因繞到後方，會使對方開啟排除系統，不用費事，牠們HP並不高，一次龍雷射可擊落好幾架。在戰鬥機後，通常會出現空中戰艦，會使用集中砲火來攻擊，故在牠們發動攻擊前，盡快擊落，少一架便減少一些損傷。



重點：58

在空中戰艦後，可能又是戰鬥機群，而在機群後，旗艦會出現。先向左移，到旗艦上方，使用爆彈或龍雷射轟炸，炸個幾次，會出現——××排氣口開放！第一排氣口在右側，第二排氣口在左側，第三排氣口在中央，針對開放的排氣口猛攻即可。



重點：59

在將旗艦轟到變形後，ツァスタバ乘坐專用機出現。由於機動力高，使用特技中，追尾的貫通雷射來攻擊最有效。將之擊倒後，便可進入新地標——塔。



塔

攻略流程表

地點	事件過程	取得道具	備註
塔	和クレイメン交談 ↓		
塔	向頂層而行 ↓		重點60
塔 頂層	中BOSS戰 ↓		重點61
	向キャラバン前進		



此處，便是神秘力量匯集之處了，但這次前來，卻是另有目的，因為塔頂遭到入侵了。



重點：60

先由最底層向上飛，到盡頭時，找尋入口，試著調查紅色的門吧！進入後，是塔的第4樓，向前走，在一房間中有一十字形的開關，以調查方式可以打開。打開後，找到前往5樓的電梯吧！5樓可通往塔中心部的格納庫，找一找綠色閃動之處，以調查方式調查，便可進入6樓。進入6樓迴旋通路，走入內部，至西口的電梯乘坐後，進入9樓可前往迴轉通路東口。這時會出現的敵人像自走砲，通常會和噴火艦一起出現，但只要轟垮自走砲即可。而若是火焰噴射艇出現時，只要不在其正面進攻即可。另外，還有一種突擊艦，其弱點在左側，向左邊攻擊即可。由迴轉通路東口可前往11樓，再由11樓進入塔的中心部，上層格納庫，再由此處向上找尋入口，進入12樓。由12樓的電梯進入13樓，再由13樓進入中心部的最上層，再向上直飛，飛往中央處便會遭遇BOSS。



重點：61

正中是弱點，先使用ツァーノス技，再持續猛攻，同時保持HP在400以上。而攻擊弱點的武器，使用龍雷射即可，若是使用機鎗進攻，那不妨將龍調成心技型(心技及防禦力高)。這樣可使用特技所耗的BP減少，而可多用幾回。



シーカーの里



攻略流程表

地點	事件過程	取得道具	備註
キャラバン	和馬車旁的人交談 ↓		重點6 2
キャンプ&シーカーの里	キャンプ處的劇情後 ↓		
シーカーの里	和バエット交談 ↓		重點6 3
シーカーの里	和ガッシュ交談 ↓		重點6 3
シーカーの里	探查アゼル傷勢 ↓		重點6 3
シーカーの里 瞭望台	和ガッシュ交談 ↓		重點6 3
	和アゼル交談 ↓		重點6 3
	ゾアの森		



這シーカーの里，可以說是正義一方的最後防線了，尤其在塔遭到佔領後，正義之勢力似乎有些單薄。

重點：62

塔的事暫告一段落後，回到キャラバン。在夜晚，找一個靠在馬車旁的人，和他交談，便能打聽到シーカーの里的位置。



重點：63

シーカーの里和キャンプ是連在一起，進入シーカーの里會先經過キャンプ。在キャンプ劇情後，所站之處正是シーカーの里，面前就是バエット，站在門外的便是ガッシュ，先和他交談吧！再向前走，站在門外的便是ガッシュ，和他交談後，進入紅門，(走回之前和ガッシュ的地方，在附近找找)探查アゼル傷勢後，要前往瞭望台。瞭

望台在里中，有一處地形是迴旋而下的，向下後，右邊有一紅門，走出此是一叉路，向靠水一邊的門進入便是瞭望台。瞭望台之後，走回里的入口處，在那兒和アゼル交談。接著，便可以走出シーカーの里，進入ゾアの森。



ゾアの森

攻略流程表

地點	事件過程	取得道具	備註
ゾアの森	找尋順利前進的方法		重點64
	↓		
	中BOSS戰		重點65
	↓		
	回シーカーの里		




這森林，是一座很原始很原始的森林，所以啦，難免有些奇怪的東西存在。

重點：64

在地面上，有幾個灰色的像罐子一樣的東西，飛低一點，向罐口調查可以進入地底。地底中，除了拿取道具，最重要的是將所有的“根”毀去。那根是マサーンの根，若未全部毀去，則在地面碰到牠時，根本打不過牠，只要吹起一陣龍捲風，便將飛龍吹出戰鬥圈。根是有亮亮物體環繞的，以調查方式，用雷射攻擊即可。全部毀去後，即使在地面碰見マサーン，只要在正面攻擊即可獲勝。





重點：65

朝ゾア中央前進，便會遭遇寄生的グリグオリグ艦。此艦前方會施放威力強大的皇帝砲，但弱點也在前方，所以在皇帝砲施放後，再繞至前方進行攻擊，是比較保險的方式。而由於黃帝砲威力不弱，若被擊中後，先行補血吧！



ウル・地下遺跡

攻略流程表

地點	事件過程	取得道具	備註
シーカーの里	和ガッシュ交談		重點6 6
	↓		
	和バエット交談		重點6 6
	↓		
	和入口右側の男孩交談		重點6 6
	↓		
	前往ウル地下遺跡		重點6 6
	↓		
ウル 地下遺跡	前往生體兵器實驗區		重點6 7
	↓		
	救出アゼル		
	↓		
回到シーカーの里			
	↓		
シーカーの里	和入口右側の男子交談		
	↓		
進入塔			



ゾアの森後，再度回到シーカーの里，只是アゼル似乎失蹤了。

重點：66

ガッシュ在商店對面，和他交談後向前走，走下樓梯後和バエツト交談。接著可以前往ウル地下遺跡。



舊の記録に、手がかりがあるかもしれない

重點：67

之前進入遺跡時，由於坑洞的關係，有些地方無法到達。這回重新進入，朝左下方走，可進入生體兵器實驗區，走到盡頭便會找アゼル，調查地下的怪獸，戰勝了便能救出アゼル。作戰時，注意怪獸的顏色——藍色怕鎗、綠色的怕雷射。



最終決戰

攻略流程表

地點	事件過程	取得道具	備註
塔 最上層	前往中間層		重點68
	↓		
塔 12樓	中BOSS戰		重點69
	↓		
	進入中間層		重點70
	↓		
塔 6樓	中BOSS戰		重點71
	↓		
	進入最下層		重點72
	↓		
	前往最底層		重點73
	↓		
塔 1樓	中BOSS戰五回		重點74
	↓		
	最終BOSS戰		重點75
	↓		
	破台後，記得記錄		重點76



救了アゼル後，回到シーカー里，和入口處右邊的男子交談後，便可以再度進入塔中。進入塔後，這時要由上攻到最下層。

重點：68

在塔中移動，由上次經驗可知，多半是由中心部連接某一層，再由某一層前往中心部的某一層，依此模式而移動的。由於此次，塔還啟動了防禦系統，也就是在中心部有著旋轉葉片，無法直接由上到下，必須在各樓中找出十字形的開關，以解除此裝置。塔中心上層部，15樓東口有一個開關，由中心部可進入13樓東，乘坐電梯上14樓東，再由14樓東乘坐電梯，即可進入15樓東。開關調查後，依原路回到中心部，向下飛，調查旋轉葉片的根部，使其停止後，再向下，從一綠色入口再進入13樓東，由電梯向下，進入12樓，在要進入11樓前會遇到BOSSイウェア、イヴァア。



重點：69

千萬不要站在前方，重點在於以鎗瞄準左側或右側攻擊(用鎗瞄準到弱點時，準星是菱形的)。擊倒後，便可進入11樓。



重點：70

從11樓開始，地形出現防禦系統，平時周圍是紅色時，即為警戒狀態，敵人會密集出現，雖然可以解除，但若碰到紅色的射線，警戒系統會再度啟動。另外還有一種，上方的卡鎖若調查後會掉落，若正好卡入下方卡槽，則可順利通過，若不然，便會遭到攻擊。由11樓前往10樓，由10樓可進入中間層。這裏有一處回轉通路，共有

三處入口，北、東、西。首先只能進入8樓東口。由10樓→9樓→進入中心部，調查旋轉的地方，便進入8樓東口，這裏有一個開關，在調查後，上方有綠色的抗體出現，全部擊毀(高度降至最低，反而容易“看見”屋頂)後，地板出現大洞，調查大洞便可以向下進入，找到電梯便可進入8樓西口，調查左方房中的開關，同樣在擊毀最上房間的全部綠色柱體，進入下方房間，一進入便能看見開關，調查後，回到中間層(由7樓可進入中間層，向上再度看見旋轉通路，調查根部，啟動旋轉體，進入北口才可前往6樓)。



重點：71

在進入6樓後，將會遇見BOSSロス，牠的攻擊弱點在前方，但由於攻擊超大，務必使HP保持在1000以上，並將攻擊力提高，採取速戰速決的方式。



重點：72

進入5樓後，即進入最後階段。在3樓處，有兩個開關，一在左邊最上方的房中，一在上方最右邊有一打開的門，在門外調查，並使用雷射即可。



重點：73

2樓同樣如此，兩個房間都要前往，如此才能順利進入1樓。由1樓北口進入，便要進入最後決戰。





重點：74

在劇情後，會出現好幾隻龍，用調查方式，哪一隻可以被調查，便要和他對戰，共要進行五回戰。每一回其實都一樣，將攻、防力調至200，然後一直以龍雷射進攻即可。唯有在心技形和攻擊形出現時，需要注意多多補血，這一輪的連戰，其實滿簡單的。接著是最後的BOSS！



重點：75

和一般最後BOSS一樣，牠會二次變身，第一次，其弱點在上，由於在塔由上到中下，應拿到不少道具，首先在第一格氣集滿後，先使用抵擋所攻擊的道具(ツァーノスチップ)，然後提升攻擊力，集氣的時間及防禦力，同時也將龍的心技力及防禦力調至200！攻擊時，以機鎗瞄上方的弱點攻擊！狀態異常時，用特技中的エクセラ可完全回復，另外ザムクレート可將HP完全回復，應多加利用。第二次變化，攻擊模式一樣，朝弱點盡量攻擊，但有不同的時候，在第二次時，弱點會隱藏起來，只有在攻擊時會出現。於是把握機會，此外，在BOSS HP的顏色開始有變化後，多利用フレイスカロス技，一次可攻掉BOSS HP 2500左右，但不可過份依賴，因為此技需要集兩格氣，而若是用機鎗攻擊，一次也有約HP 1300左右，所以，必須確定BOSS的HP快耗盡時，多加利用。

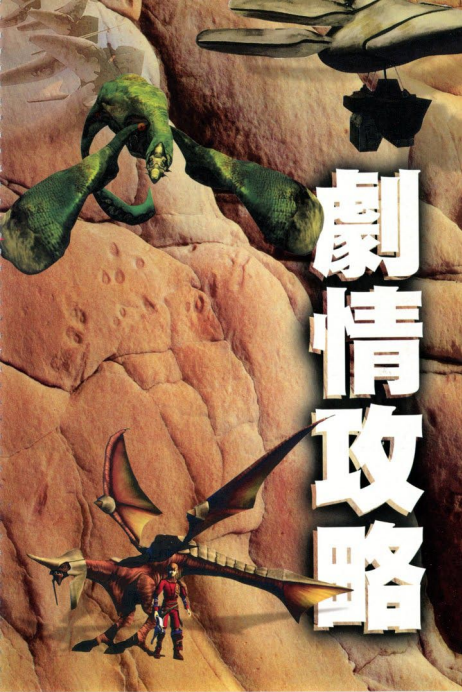


重點：76

若破台後，加以記錄，可以進入GAME，裏頭有一些迷你遊戲可以進行。



劇情 攻略



序幕

地點是帝國的發掘所，少年艾吉（エッジ）無聊地站在高塔上守望。他是個孤兒，小小年紀就變成傭兵，受帝國僱用，負責看守發掘所。同伴問道：「艾吉，沒有異狀吧？」。「沒有異狀，這裏真無聊，坑裏到底是什麼？」艾吉喃喃地自語，同伴答道：「帝國哪能幹出什麼好事！只管完成任務，不要過問太多，保命為要，這就是傭兵的鐵則。」坑內突然一陣騷動，「敵人出現了！快來支援！」，艾吉眼睛一亮，端起武器朝坑內跑去……。

繁盛的古文明已滅亡數千年，人類在攻性生物的威脅下，進入無盡的黑暗期。但是帝國使用著世紀的兵器，擊退攻性生物，人類重新取得優勢。不過力量產生欲望，而欲望引發戰爭，帝國與鄰國間彼此征戰不已。為了確保最後勝利，帝國對舊世紀的遺跡展開大規模的發掘行動，帝都也設立學院傾力研究古文明。深埋數千年的城牆即將破土而出！



帝國戰艦冷硬的輪廓劃破藍天，艦橋裏佇立著兩位高級軍官。白髮的長者是克雷曼（クレイメン）將軍，年輕時是帝國的優秀軍官，現在更是帝國軍的重要人物。而隨伺在側的，則是冷靜的副官亞溫（アーウェン）。「預計30分鐘到達4號目標，對帝都的作戰計劃也在進行中。」亞溫以平穩的語調報告目前的進程。克雷曼銳利的目光射出窗外，「那個東西絕對不能交給帝國，現在正是反抗的好時機！」。



通信官突然傳來一則信號：「報告！4號目標要求支援，有攻性生物出現！」。「哼！知道我要來了嗎？也好，那就快點過去吧！」，向副官下達指令後，克雷曼露齒冷笑。亞溫仍是一貫冷靜的語調：「全隊進入戰鬥速度，預定15分鐘到達目標。」，黑色的戰艦群在引擎隆隆的低吼中，向發掘所前進。

而在坑內的一行人則陷入苦戰，對手是一頭巨大的白色攻性生物，艾吉的子彈根本無法傷牠半分。「艾吉，快逃！快去求救，這傢伙不是普通的攻性生物……！」，隊長雖身負重傷仍擔心艾吉的安危。艾吉當然不會逃走，他瞄了一眼丟在一旁的火箭炮。「艾吉，不要胡來……」，隊長語音未落，艾吉已如箭般衝向目標。

舉著火箭炮的艾吉與攻性生物對峙著，他估計在這種距離下情勢應該對他有利。攻性生物以血紅的眼光死盯著，前肢一動，竟如摺刀一般射出！艾吉急忙身形一閃，沒打中！但是身後的發掘物被撕裂，碎片紛紛落下。因衝擊而一時昏迷的艾吉眼前浮現一位少女的影像，當他回過神時感受到背後一股不可思議的力量。一轉頭，他被自己看見的景象所震懾……。

一個女孩！壁中竟嵌著一位身形奇異的女性，那姿勢似乎是處於極度痛苦

的狀態，但蒼白的面容卻宛如沉睡嬰孩般的安詳。「艾吉！小心背後！」，隊長的呼喝將他拉回現實。艾吉苦思解決之道，但攻性生物已蓄勢待發……隊長急喊：「打他所站的地方！」。艾吉如從夢中驚醒一樣，果決地舉起火箭炮，瞄準攻性生物的腳邊。隨著一聲巨響，攻性生物與殘骸如岩石般墜入黑暗的深淵。一行人扶著隊長狼狽地向出口跑去，但是在坑口，死亡正等著他們！



克雷曼與副官靜候傭兵的到達，帶著醜惡面具的男子，則是人稱「惡男」的查斯塔巴，惡男舉起長槍，準備進行一場興奮的殺戰。在可憎的笑聲中，隊長成為第一個受害者，另一位同伴還來不及解釋也淪為槍下亡魂，接著冰冷的槍口轉向艾吉……。

「沒時間了，不要管這些嘍囉！」克雷曼毫不在乎的說道，好像剛才的射擊不過是兩隻獵物。從錯愕中驚醒的艾吉憤怒地質問：「為什麼這麼做？坑裏到底是什麼？」，克雷曼篤然一驚：「你看到了嗎？」，「沒錯！有一個女子……」，話未說完一陣劇痛傳入腦後，艾吉眼前一黑……「再下去就是不歸路了……」，用槍柄擊昏艾吉的亞溫還是一副冷靜的口氣。軍隊在命令下，快速的進入發掘所坑道。

醒來後的艾吉，看著被殺害的親友和被克雷曼帶走的女孩，心中燃起陣陣的怒火，在憤慨與悲傷的支配下，瘋狂地向浮游戰艦奔去。被遺棄所蒙蔽的艾吉，全然不知命運已在一旁靜靜等候。「小子，受死吧！」，查斯塔巴的嘲諷和子彈一起射入他的體內，艾吉像秋天的枯葉，悄悄地落入無盡的深谷中。

「帝都的裝置已經啟動了。」就在副官報告的同時，帝都的地平線突然出現一陣閃光，剎時從地底爆出一團火球，在暴風與高熱下，帝都頓成煉獄。「克雷曼這傢伙，想要取而代之嗎……」，蟠曲在飄浮王座上的皇帝絲毫不理會帝都的傷亡報告，在他眼中只有「塔」的威力，「趕快派兵阻止，絕對不能讓他到達「塔」！我要讓克雷曼嘗嘗浮游要塞グリゴリの威力……」

艾吉並沒有死，在一團神秘白光的籠罩下，緩緩降入遺跡底層的水中，當他從安穩的沉睡中醒來，驟然發現置身水底。重獲新生的艾吉破水而出，舉上遺跡通道的入口，「我還活著，得救了……」，一心掛念隊長的他只想趕快回到地上，殊不知在通道底端，命運正等著他……。

第一章 秘密初探



第一節 取得飛龍

遺跡最下層

使用鑰匙打開升降機鎖，乘坐升降機向上移動。

數千年的遠古裝置，從沉睡中醒來，但也驚動附近的攻性生物，牠們的雙瞳閃爍著紅光，似乎期待一場殺戰的到來。升降機嘎然一聲停在一處平台旁，



況下艾吉感到四周狂暴的殺氣，猛一轉身，黑暗中血紅的光點到處晃動，是攻性生物！他掏出剛到手的手槍，準備孤注一擲。「喀叮、喀叮……」，沒有槍聲只有扣扳機的空響，攻性生物慢慢的逼近，艾吉再度被死亡的陰影所籠罩。



但救贖從天而降，數道藍白的雷射如蛇般蜿蜒而下，剎時間攻性生物灰飛煙滅，是飛龍！傳說中的生物再次活生生的出現在眼前。飛龍望著艾吉，或許該說是凝視他的心志吧，在神秘的感應下，遺跡中的少女、克雷曼、謎樣的塔，一幕幕出現在他眼前。「叫我坐上去嗎？」，儘管對未知的不安強烈地襲擊著艾吉，但潛在的一股力量使他大膽地跨上飛龍。就如同相識多年的朋友一般，飛龍在艾吉的操縱下一飛衝天！乘著宿命般的飛龍，艾吉只想到趕緊逃離遺跡內部，救助有如親父的隊長。

發掘所上空

開始搭乘飛龍，這裏沒有敵人，可以先學習操縱飛龍的技術。峽谷的盡頭即是發掘所的入口。



在發掘所上空有許多白鳥棲息著，牠們是某項秘密的關鍵，不過目前仍不能解決，等到以後再說！



第二節 發掘所

艾吉焦急地扶起負傷的隊長，氣若游絲的隊長吃力地說道：「快點追上克雷曼，帝國軍快來了……」，那傢伙叫克雷曼？「沒錯！應該是他，傳說中率領黑色艦隊的人。看來帝國也不會放過我們，快去追蹤克雷曼的艦隊，那是能讓你活命的唯一辦法。我胸口袋子裏的東西給你……」。望著拿出的世界地圖和筆記本，艾吉一時間不知該如何是好，當他再度抬起頭時，隊長已離開人世。「隊長！隊長！……」，艾吉的嘶喊消逝在遺跡清冷的天空中。



第三節 溪谷

發掘所周邊・溪谷最深處

發掘所周邊開始出現敵人，通過風網進入溪谷最深處。從一開始殘破的帝國戰艦中取得通話記錄器，由通話內容得知另一隻飛龍的存在。打倒途中兩個沙布里之巢（シャブリの巢），進入盡頭的洞穴與首領ベモス（貝摩斯）戰鬥。

峽谷的盡頭傳來陣陣騷動，遠方的岩壁後砂塵漫天，艾吉乘著飛龍打算一探究竟。從岩壁出口跑出一隻兩腳獸クーリア（古利亞），沒命的向前狂奔，騷亂由這而造猛烈震破岩壁，原來是巨大的首領ベモス從滿天的砂塵中現出身影，追擊逃跑的獸獸。岩石通道在ベモスの摧殘之下岌岌可危，眼看將墜落的瞬間，乘著獸



獸的人及時跳到平台上，逃過墜入深崖的危機，但卻得面對張牙舞爪的巨怪。

「快跑！快躲到洞裏！」艾吉現身相助，不斷攻擊ベモス，吸引牠的注意。憤怒的ベモス轉而撲向飛龍，艾吉靈活的操縱飛龍，一邊躲避攻勢，一邊加以反擊。ベモス因身形過於巨大，因此行動遲緩，不斷受到艾吉凌厲的攻勢。最後在怒中的首領，整個撞向飛龍，但卻一頭撞上岩壁而昏迷。「好機會！弱點出現了！」艾吉抓住時機朝弱點集中攻擊，受到致命傷的ベモス全身爆裂，摔入峽谷之中。

勝利的艾吉騎著飛龍降到平台與剛才的人會面，他是一個帶著半邊面具的奇怪少年。「這條飛龍是你養的嗎？真不得了啊……」少年一面說話一面以不可思議的眼神打量飛龍。艾吉答道：「不是我養的，可是牠似乎聽得懂我說的話……」少年根本不理會艾吉，眼光半點也不離開飛龍：「太好了，有這種東西就能跟帝國作戰了……」

「什麼！你也是克雷曼的人嗎？」對帝國兩字十分敏感的艾吉拔槍瞄準少年。少年急忙丟下飛龍拼命解釋：「不是、不是，我是錫卡（シーカー“搜尋者”之意）的人，跟帝國沒有關係……」錫卡是由不滿帝國強佔舊世紀資源的一群人所組成的團體，他們到處流浪尋找舊世紀的寶物，對許多情報也知之甚詳。少年是其中的一員，為了要與同伴會合，抄近路卻碰到怪物。

「你就好人做到底吧！載我到南邊的カイナス村（蓋斯所村）好嗎？不會很遠的，拜託、拜託，救救我！」艾吉和飛龍都對這個傢伙沒有好感，一點也沒有要幫忙的意思。「好啦、好啦，一個人旅行太寂寞了，我可以幫你呀！好不好……」少年一直死皮賴臉的糾纏，艾吉只有答應了。自我介紹後得知其名為卡修（ガッシュ），他保證到達目的地後，可以告訴艾吉許多情報。飛龍對這個陌生人也來個下馬威，卡修嚇得一屁股坐在地上，兩人相視大笑，搭上飛龍離開峽谷地帶。

注意
CAUTION

還記得發掘所上空的白鳥們嗎？進入世界地圖後再度回到此地，鎖定白鳥之後，它們便會帶著艾吉進入隱藏的洞窟。洞窟盡頭是可疑的芝草（コナナの巢），裏面有一個重要的寶物D零件01（Dユニット01），他是十三片D零件之一。這些零件與最終型飛龍有關，難道是……。



第四節 カイナス村

原本是錫卡的村落，現在已成廢墟一片。「可惡！為什麼攻性生物會突然來襲？」落寞的卡修向艾吉道歉：「不好意思，只能留一晚了，我先去調查一下四周。」

已成空城的カイナス村入夜後一片死寂，只看到一角閃爍的營火，斷垣殘壁上映著兩個低頭不語的身影。卡修首先打破沈默：「嘿，真沒想到，竟能跟飛龍一起旅行，我們錫卡都說飛龍是神的使者，是來保護我們的，可是帝國卻硬說是飛龍滅掉舊世紀文明，帝國老是被飛龍打敗所以才這樣說吧？」





「你接下來該怎麼辦呢？」卡修突然丟下這個問題。艾吉毫不遲疑的回答：「我要繼續追蹤克雷曼，替隊長報仇！」。也好！總是要有目標。要到邊境去嗎……」。艾吉也不知道如何回答，反倒問他：「那你呢？你的目標是什麼？」。「問這幹嘛！」卡修似乎有點不悅，但是勉強透露一點。「我要找人，一個『絕對的客人』！舊世紀的記錄上是這樣寫的，抱歉，我不能再多說了。」



他起身結束話題，凝視著一個破陶罐：「克雷曼正前往沙漠，攻性生物也是因為這樣才會襲來的，快去攔截吧！」原來陶罐上有錫卡同伴臨死前所留下的情報，卡修丟下艾吉走出營火，他現在應該想獨處吧。

一早醒來，卡修已等在火堆邊。艾吉與他談話：「喂！帶我走吧，老實說，我就是想越過沙漠與同伴會合的，我會告訴你穿越沙漠的方法，行嗎？」經過一夜的相處，艾吉已對卡修有不同的觀感，於是答應他的請求，並向他討教穿越沙漠的方法與情報。首先要經由砂蟲（ワーム）挖出的洞穴通往綠洲，再由綠洲的地下水脈進入遺跡，才能越過沙漠。一到早上，調查飛龍，給他取了個好名字之後，兩人隨即出發。



第五節 ガリル砂漠1

ワーム地帯

ガリル砂漠一片漫天的沙塵，砂蟲到處出沒，中央有一艘沉沒的舊世紀戰艦，目前雷射等級太低無法破壞，以後再過來。卡修不愧是錫卡的一員，會告訴艾吉許多作戰的要訣，地圖右下方的地點是砂蟲的通道，但是附近卻有一些奇怪的瘤狀物，卡修大叫：「不好了！是ズースー（茲斯）！」

「艾吉，攻擊每個噴氣孔看看，如果變成紅色，那就是弱點，朝那裏攻擊就可以了！」艾吉聽從卡修的建議，很快發現敵人的弱點，但ズースー也不是好惹的，灼熱的氣息能將飛龍高高的拋上天空，落下時遭到極大的打擊。不過，在一邊回援一邊作戰的情況下，ズースー被順利打倒了。經由砂蟲通道來到綠洲。



穿過高地的三個石拱門，即出現紅色的砂蟲，進入牠打開的通道取得三個ツァーノスチップ。

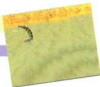


第六節 ガリル砂漠2

碧のオアシス

在綠洲左下的流沙，有個蠕動的生物幼蟲在掙扎著，牠陷入了流沙之中。艾吉動了惻隱之心，向牠伸出援手。卡修問說：「牠們是攻性生物耶，為何救牠！」艾吉回答道：「攻性生物也是生命的一種！」。

在兩人的對話才剛結束之後，砂地中飛出了一隻大蟲，蹦蹦跳跳的，看來



應該是在因為我們救了牠的孩子而高興，並且就這樣衝進了牠所藏的巢穴裏啊！這算好心有好報吧，我們也找到了砂蟲隱藏巢穴（ワーム親子の隠れ穴），其中有一把強力手槍，記得要裝備。

但是地下水路被遺跡擋住了，先啟動這個擋人遺跡，再啟動佇立在右上方巨石，打破它之後，我們竟然會聽到別處響起了機關啟動的聲音。到底是怎麼回事呢？當我們再回頭，來到綠洲一看，原來，上面本來被擋住的地方已經打開了，露出了洞口，我們來到了「蒼白的遺跡（蒼き遺跡）」。



打擊右上方巨石周圍的植物，其中有一株會冒出紅色花粉，那就是ワットホレン。有了這樣道具當飛龍在最高速時按一下L鈕之後，即可保持飛行速度，不用一直按著B鈕。



第七節 ガリル砂漠3

蒼き遺跡

這裏的砂漠是由一部份的峽谷地形所構成，在峽谷旁的小路裏，還可找到記錄點。走出了峽谷，我們可以看到地面有兩座遺跡的建築，將這兩座遺跡擊毀後，身後即出現龍捲風，將埋著的遺跡的入口通道打開了。趁此時快點進入！

這個地底遺跡，出乎意外的大。正當驚歎時，眼前看到了一隻不算太大的攻性生物海休（ハイシュ），正在沒命地逃跑。卡修要親們快點打倒牠，好找到出口離開。ハイシュ似乎很恐懼，也不還手。我們打了牠一會兒之後，突然從地面另一端，衝出一隻聲勢浩大的大型寄生體攻性生物（？）。ハイシュ跑在那隻寄生體身上東躲西藏的，不過在飛龍的雷射追蹤之下，怎麼躲都是沒有用的。

打了好一會兒，地上的寄生體突然一口張開，將ハイシュ活生生地吞了下去。（怎麼會這樣？）並且此時間開始發生了奇怪的景象，寄生體開始變形了，牠的真面目便是砂漠的大頭目—攻性生物ハイガ（海加）。

ハイガ的確有夠大的，皮粗肉厚的，很耐打。朝著牠的嘴巴死命的打，結果還會變形成為「防禦形態」，最後又變形為「完成形態」，體力上實在是格外地頑強。在魅力的情況下，我們才把ハイガ給擊落。擊落了ハイガ之際，飛龍身上不覺地起了變化……。

原本以為ハイガ已經被我們擊斃了，殊不知，牠又突然從砂地上蹦了出來！ハイガ又打算使出「亂槍攻擊」，不過這時飛龍變形了，面對著如暴雨襲來的亂槍刺，竟毫髮無傷地擋住了，並且又回敬了ハイガ一股強大的電流衝擊，ハイガ就如同稚兒一般脆弱被輕易擊倒了。

「什麼，飛龍會因應情況而變形？真厲害啊！果然就是這傢伙沒錯……」卡修訝異地說：「什麼，你說什麼？」艾吉奇怪地問卡修。他連忙說：「沒什麼，趕快到地面上去吧，出口就在眼前了……」，雖然有點奇怪艾吉也不想過問，兩人平安的越過砂漠。



第二章 アゼルの陰影



第一節 在キャラバン

總算安然地從遺跡逃出了，在營地，卡修感謝艾吉救了他一命。不過，他必須趕回他的組織——「錫卡(シーカ)」。要走之前，他送給了艾吉一條項鍊，並叫他拿這個往東去，有個凱拉班小村落(キャラバン「蓬車隊」之意)。憑這東西，那兒的人就會幫忙。還提醒艾吉最好把飛龍藏好再去。在短暫的時間裏，彼此間就建立起一段微妙的友誼，要道別難免有些不捨，不過不走也不行了。

凱拉班是一個流動的小村落，在一座帳篷裏，艾吉遇到了一位商人。他以為艾吉是壞人，還要拿槍攻擊他。不過在看到艾吉身上的項鍊之後，就去除了敵意，和艾吉聊起天來。這位朋友告訴艾吉，他曾經受過卡修的多方照顧，所以看到艾吉身上的項鍊，就知道艾吉是卡修的朋友了。他又會問艾吉是如何認識卡修的，艾吉也據實以告。

在聽了艾吉的話之後，他告訴了艾吉三天前克雷曼曾經來過此地，並且搶走了村中的藥品和武器。並且說他們往北方走了。而在北方是個吹著重力的風，有著古代遺跡的地區，被稱之為「禁止區域」。在那兒，普通的攻性生物是很難生存的，連帝國軍都不敢隨便的靠近。

「如果克雷曼的部隊也去，最好也在那兒被消滅掉。」他憤怒地說著。他並不打算一起去遭擊克雷曼的，最多來說，如果艾吉還能平安地活著從「禁止區域」回來，可以將撿到的寶物賣給他們。感謝了這位兄台告訴了艾吉這些事之後，艾吉也必須離開了。(此後，若艾吉要買賣道具，可以再回來村子裏找他)



第二節 神祕的禁止區域

出了凱拉班鎮後，艾吉便可以前往北方的禁止區域了。當艾吉進入了禁止區域時，異頭的警戒裝置發現了有人闖入，便啟動了警戒系統，將所有的解除鎖匙全部向四面八方移走。實在是無可奈何。只能將它們一個一個地找出來，並且讓他們歸位才行。這些鎖匙總共有8個，有些藏在不容易看到的角落邊，找起來可是要耗費好一大把工夫才行。

建議：請參考右上方的雷達螢幕，藍點即是鎖匙。

當艾吉好不容易將8個鎖匙歸位之後，來到地圖中央的裝置前，便可以對該裝置射擊，並且前往禁止區域的上空。在禁止區域的上空，艾吉總算追到了克雷曼的艦隊了。在克雷曼的旗艦的四周，有數隻小型艦艇護航。對於艾吉和飛龍突然的出現，克雷曼的士兵們都嚇了一大跳，並且對他展開攻擊。不過這些小隻癩都不堪一擊，幾下子就被艾吉擊落了。剩下的，就是仇敵克雷曼的旗

克雷曼的旗艦相當的頑強，不時的從艦上對艾吉發射誘導爆雷、機關炮。不謹慎一點，很輕易的就會被擊落的。在經過一番的奮戰之後，克雷曼的旗艦終於被艾吉制伏了。趁此時機，艾吉趕忙登上該艦，想能親手血刀仇敵。當艾吉進了克雷曼艦時，艾吉所遇到的，不是克雷曼本人，竟是克雷曼的軍師—亞溫。

亞溫沒看清楚艾吉是誰，以為是帝國的人，便說道：「你已經掉入圈套！太遲了，克雷曼本人早已前往塔去了。」等他回神過來時，才認出艾吉是遺跡的那名男孩子。「你是，你是那時的那個……沒想到你能打到這裏，不過也到此為止了！那個女子就要來了……」

「那個女孩……她是誰？」當艾吉疑惑地問著亞溫時，卻被一股強力的暴風給震開來，亞溫也同時在這時候被暴風給吞噬。就在艦橋窗外，出現了一個龐然大物，上面站著一個女子，正是艾吉在遺跡中發現，但被克雷曼帶走的女孩子，而腳底下，正是她的座騎アトルムドラゴン（亞特魯姆龍）。

「慢著，我並不想和你戰鬥啊，我只想阻止克雷曼……」艾吉想避免和那女孩發生衝突，可是她卻不領情地說：「他的戰鬥就是我的戰鬥，就是這樣。」並且又發出雷射攻擊艾吉。「妳現在是克雷曼的同伴？」她冷酷地回答說：「我沒必要回答你！」看來，不打是不行了。

亞特魯姆龍是如此地龐大，牠強大的生命力，似乎是打不死一般地耐打而且不時又會從口中噴出數百道雷射攻擊前方。所以一擊雷達上在牠的前方出現紅色時，更是不能跑到牠的前方，不然形同送死。在好不容易停止了亞特魯姆龍的攻擊後，那名女孩卻說牠還不是完全能體會，於是便離開了。

 **建議：**當女孩下達“瞄準(ねらえ)”命令後，趕快移到她的前方，否則會被ビクシオマ打個半死！



第三節 ゾアの街

再次回到蓬車鎮凱拉班後，艾吉可以去打探一下接下來該怎麼辦。在民家裏，問一位婦人，那位婦人告訴艾吉，有一個ゾア（佐亞）之森，聽說那兒有神的力量保護著，並有一個大城鎮，聽來過這兒的商人說，應該是在東方才對。除了能得到這些情報之外，在村中的商店裏，我又可以買到更新新的裝備了。

佐亞鎮分為開放區與神聖區，神聖區目前無法進入，此鎮一到晚上就會籠罩在神秘的光中，鎮裏的人稱之為“守護火(守り火)”，這就是攻性生物無法接近的原因。道具店的老闆，亞列多(ヤレド)建議我們找酒吧老闆賈巴(ジューバ)。佐亞鎮的酒吧只在晚上開放，在酒吧裏喝酒給錢，老闆才願意提供情報，艾吉詢問有關塔的事。

「塔？這個東西，只有去問帕那特了(パエット)……」老闆這樣說著。「帕那特住在此地嗎？」艾吉問道。「不，帕那特住在隔壁的神聖區，他是個喜歡收集和修復古代發掘物的怪人。他用一個古代的探測器，弄到一張塔的畫的，你





看。」於是，艾吉就從酒店老闆那兒得到一個圖版（ピクチャーボード）。有了這東西，便可以去找帕耶特了。此外在一座井邊找到一個秘密入口，從中可住家。進去後，裏頭的人會送給艾吉グレイスリング。

到了早上，在機械放置場，艾吉可以找到帕耶特。艾吉拿著畫版詢問情況，不過帕耶特不高興地說那叫「透視圖」，不是畫，叫他多學一點。接著想要再請教他有關「塔」的情報時，他卻很不高興地對艾吉說：「那是我先發現的，是我的東西，我有什麼義務要告訴你。」不過後來，他的態度還是軟化了一些。

他想要修理無人飛行的探測器，但缺少一些零件，而那些零件在禁止區域北邊的ゲオルギウス（格歐魯吉烏斯）一艘舊世紀的沉船上頭可以找到，之後再交給艾吉一個樣本。要艾吉去找，找到之後，他才肯說出塔的秘密。



第四節 ゲオルギウス

當艾吉來到格歐魯吉烏斯（ゲオルギウス）時，發覺當地竟然刮著強大的龍捲風。看來唯一的方法，就是擊毀龍捲風四周的修復小衛星（補修ビット），停止它的防衛裝置動作。如果與四周飛行的岩石碰上，會與魯比斯（ルビス）進行戰鬥，這三隻的攻性生物，以石頭為掩護發動攻擊，不管艾吉躲在哪個角落，他們的落石攻擊都有法子打到。而且動作迅速無比，不過體力不高，所以並非很難打。

打倒這些傢伙後，再接下來就要對付剩下的小衛星了。一邊打掉小衛星，一面還可撿拾龍捲風四周的寶物。之後便可以進入中心部的地區了。在中心部，古代的飛船浮現了。在古代的飛船シェルクーフ（謝魯克夫）附近還有古代的記錄遺跡可供艾吉記錄。在尋遍了古代飛船四周後，艾吉在飛船下方找到了船的零件（シップのパーツ），「應該就是這個了吧，快點拿回去。」



這裏有與小飛龍蕾莉芙（レリーフ）有關！等雷射等級高到足以破壞附近四個遺跡時，要記得回來。

拿著「船的零件？」給帕耶特看後，他卻生氣地說根本不是這個東西，不要拿這東西來騙他，叫艾吉再回去飛船找，不然，他是什麼都不會說的。當艾吉再度回到飛船之後，艾吉發現到飛船的側邊已經被打破了，好像是有人跑進去的樣子。進去查查看吧。

在艾吉進到舊世紀的飛船裏頭之後，竟然看到了帝國軍，而且也看到了一隻大型的飛龍高掛空中。但是，行蹤敗露，帝國軍人多勢眾，艾吉還是被逮住了。在帝國兵的逼問下，主角艾吉被百般拷打。

「說！是克雷曼派你來的嗎？」帝國兵兇悍地詢問著艾吉。「沒有，我不是！」帝國兵不相信，艾吉又被毒打一頓。帝國軍官看著艾吉身上的東西問道：「你從克雷曼那兒得了多少好處？你知道嗎？克雷曼是個相當可怕的男人，他打算用『塔』的力量毀滅掉這個世界，以前就是因為『塔』的力量而導致舊世紀滅亡的，這種力量應該是比較適合帝國這一方的，艾吉，你不這麼認

為嗎？」

但是這番話，只增加艾吉心裏對帝國行為的憎惡。「好，你不說也沒關係！我審問的方法可不只一種而已。」一陣劇痛後，艾吉的眼前一片的模糊……。帝國軍官手上握著艾吉身上的帕那特所拍的塔的圖案說道：「沒想到克雷曼進展這麼迅速，看來只好動用在這兒所挖掘到的那東西了。」於是下令帝國兵照令行事。

艾吉痛苦的躺在牢中，突然天花板上有人扳開了鐵窗，竟是卡修！卡修說他是中途看到帝國軍正在挖掘一些遺跡物，趁隙於防守而偷偷坐上船。他也沒想到會在這兒遇到艾吉，接著引爆了炸彈，吸引了帝國兵注意，打倒了士兵之後，登上了艦橋頂，飛龍已經在外面待命了。

坐上飛龍之後，艾吉就和戰艦ヴァルナ輸送型開打了（戰艦腹部有一隻大型的飛龍被吊掛著，應該是艾吉先前所看到的那隻才對。）「咦？那隻飛龍是五十年前被擊落的？」卡修大驚。ヴァルナ吊著那隻怪物，動作變得有點遲鈍，並不強大。沒想到打到一半，飛龍甦醒了，ヴァルナ也被牠震毀掉。

「啊，這東西沒死嗎？我聽說龍只要沒有完成任務就會醒來，難道牠是受你的飛龍的感應醒來的。」卡修這樣講著。不過，艾吉已沒太多時間猶豫了，開打囉！

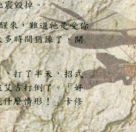
這隻龐然大物叫做巨神龍（ガーディアン・ドラゴン），打了半天，招式盡出，這傢伙卻好像有無窮盡的體力一般，最後牠總算也被艾吉打倒了。「好可怕對手呀，如果讓這傢伙落在帝國的手中不曉得會變成什麼情形！」卡修心有餘悸地說著。



第五節 回到ゾアの街

在營地裏，艾吉和卡修敘舊。卡修後來送給了艾吉真正的シニアのパーツ。他說這是他從帝國的戰艦上所偷來的發掘品，不用錢，這下一命還一命，卡修終於報了艾吉的救命之恩。

回到ゾア之鎮去見帕那特，把船零件拿給他，他卻說夠了已經不需要了。（什麼？花了這麼多時間，又被嚴刑拷問，心裏莫名的一肚子火），然後他又說想看看艾吉所乘坐的飛龍。他秀出前些時候用探測器所拍出的影像，在北邊的水上遺跡ウル（烏魯），竟出現黑色的大飛龍，又是那個女孩。看來克雷曼應該也在，而且帕那特也說ウル也許存在通往塔的路，艾吉決定去一探究竟。



第三章 塔的秘密



第一節 ウル遺跡

首先是ウル遺跡南部，讓大鯨魚打開通道，再對遺跡中央的一個大型平台射擊數次，將遺跡的隧道連接好，通往北部。這裡有兩個保護裝置（プロテクト装置），稍後才有用。進入遺跡後，記得拿入口附近的地圖。遺跡裡並不陰暗，而是相當的明亮。中途還有記錄裝置。兩道暗門也是稍後才能打開。

出了遺跡後，來到了ウル遺跡北奧部，並且會遇到克雷曼軍的驅逐艦ヴァルシムラ（瓦魯米拉），戰鬥又開始了。不強，只是花點時間而已。打倒帝國軍的驅逐艦之後，竟然又出現了克雷曼的ジコウ（辛寇戰鬥機編隊）。打完了這一批，接著又來了一批同樣的編隊。

解決了這批戰鬥機部隊後，又出現了克雷曼軍的驅逐艦和他們的護衛艇編隊（真是沒完沒了！）。護衛艇還會噴火的攻擊，要小心。辛苦的打完此仗後，艾吉不禁要問克雷曼的部隊在此地做什麼？在遺跡北奧部，艾吉在那兒可以找到一個石碑，上面說明解除此地前往地下設施的封印需要三個保護裝置之鑰，閉鎖以後會遭遇到守護者ヌリシンハ（奴里辛哈）。

所謂的三個保護裝置即是ウルの南部和北部兩邊各有相對應的鑰匙及輸入裝置，依序先拿取遺跡北部的鑰匙再回到南部啟動輸入裝置，這樣子來回南北數次，即能夠解開遺跡地下設施入口的封印，而且也能進入遺跡通道內部本來不能進去的地方拿取寶物。

在解開遺跡封印的途中，艾吉還會遇到克雷曼的部隊出現2次來妨礙艾吉。其中要特別注意誘導爆雷艦的誘導爆雷攻擊。由於敵部隊會連續出現車輪戰，所以要有帶補給品的心理準備。

不知不覺地，艾吉已經找了一段時間，天色已接近黃昏了。在辛苦打完帝國最後一組部隊後，艾吉打開了第2組裝置。這時，這2組裝置發生變化了。在這兩組裝置互相用雷射射擊後，裝置的外殼裂開了並且出現了兩個巨大的攻性生物軀體。

另一方面，艾吉俯瞰水面，竟然看到了克雷曼的兵士。而此人已被艾吉認出，正是當時曾經在發掘所殺害傭兵隊員及攻擊艾吉的兇手查斯塔巴。他得意洋洋地說：「感謝你幫助克雷曼解除封印，看來你這小鬼什麼都不知道的樣子，你就乖乖地當作這隻怪物的餌食吧。」說完這些話之後，便駕著他的戰鬥機揚長而去。

飛龍這時感應到艾吉的憤怒，對著查斯塔巴發射了數道強力的雷射，可是竟然都被他安然地閃過了。在他還想連擊時，先前的兩個生物已經開始組合，他便是先前石碑上所記載的守護者ヌリシン



ンハ（奴里辛哈）。

ヌリシンハ真的是恐怖至極，他會使出「雷雲招致」攻擊艾吉，打掉牠的左右兩舷之後，分離成兩組，會繼續以「眼光」使飛龍無法行動，再利用反射板對艾吉放電，真是恐怖至極。對ヌリシンハ的主機體攻擊，終於在最後擊滅了。「原來解開那兩個裝置會叫出這樣的怪物，那麼等一下再解除另一個裝置又會出現什麼東西呢。」雖然有這樣的疑問，艾吉還是前往那黑色的遺跡。解開最後一個封印時，艾吉便可以前往ウル北部的黑色遺跡裡一探究竟。

CAUTION

打敗ヌリシンハ之後，南、北兩個遺跡的香菇狀物體下，會出現許多新寶箱。其中南方遺跡的入口右方是D零件05（Dユニット05），目前雷射等級不足，以後再來。

在艾吉來到黑色遺跡前時，遺跡的裝置開始活動起來，並且已出現允許艾吉進入的語音。正當要進入地下遺跡時，四周空間發生異變，之前和艾吉戰鬥的アトルム龍竟然衝破時空，跑到他面前，並且開始對艾吉發動攻擊，戰鬥開始了。

アトルム龍看起來似乎又比以前強壯了許多，而且牠的身體四周竟然出現了許多修補小衛星，所以務必要先毀掉這些小衛星才行。アトルム龍的雷射本來不能追蹤，現在卻變成可以了，又加上牠會瞬間移動，雖然我們的飛龍也比以前強壯了許多，不過不免也要陷入一場苦戰。

戰鬥到後來，艾吉跟アトルム龍都一直沒分出勝負，真不愧是艾吉的宿敵。到最後，女孩駕駛アトルム飛到了黑色遺跡上方，發射數十道雷射，但都被艾吉閃過去。這時艾吉的飛龍和アトルムの頭部都發出了電磁波網，兩方互相彼此衝撞。「你為什麼要阻礙克雷曼拯救世界！」安德紀問道，憤怒的艾吉回答：「你說這是什麼話，你什麼都不知道！」，於是兩股強大的力量爆發，兩人一起掉進地下遺跡入口裡去了。

艾吉掉下遺跡，醒來時發覺身在黑暗中，飛龍也不見了，不過眼前的危機出現了，前方出現了一大群的攻性生物向艾吉靠近，艾吉正要反擊，一個女性的聲音出言阻止：「它們長年在黑暗中，沒有眼睛及耳朵，安靜地讓過去即可！」，艾吉順著聲音過去時，發覺那個女孩。她說這裡的入口已經被封住了，要先保命要緊，裡頭的怪物可不是普通的強，單靠一個人的力量是不可能走出去的。於是兩人就達成暫時的和平協議，先互相幫助。

兩人駕著浮游快艇，女孩負責駕駛，艾吉用槍，就這樣出發了。走出這裡，就是地下一樓了。而前方則有一個門閉鎖著。她告訴艾吉要到達地下拱頂（地下下二ム）坐電梯，才有辦法直接出去這裡。接著，打開這附近數個閉門的開關，乘坐電梯到地下二層。

我們這遺跡裡四處尋找出路，不過在地下二層處有這些舊世紀的貯水槽，以我們這架類似氣墊機車的浮游快艇而言，是無法飛過這些坑洞的，唯一的方法就是找到貯水槽的注水開關，將水注入這些貯水槽內，這樣我們才能安然飛過這些貯水槽。





經過一個單行的坡道，女孩告知浮游快艇馬力不足，無法往回走。事情發生了才說！無奈的艾吉現在只能任她擺佈了。走到一個注滿水貯水槽前，我們來到了一個有許多未完成的龍被吊在半空中的地方，這裡據她所說，是以前人們用來製造龍的生物實驗場，而那些吊在半空中的龍都是測試品。原本飛龍其實是跟攻性生物一樣，不過是賦予任務，而被人類製造出來的東西，而女孩竟也說自己也是……

在生物實驗場裡，有一個奇怪的裝置，碰觸之後，會使我們通過的水槽的水面往下降。掉進水槽後，又發現另一個注水的開關，打開該開關之後，1號及2號的注水槽就開始注水了。這下可以通到水槽，到達地下一層。裏面有區域地圖，並且在頂頂有一個奇怪的東西（會是什麼？當然不是什麼好東西）。

雖然找到電梯，可是門被鎖住，必須繼續往下尋找鑰匙。來到地下四樓，再往前是個斜坡，前面應該是可以找到電梯的鑰匙吧！不過，前面的岔路也多起來了，可不要迷路喔，對了，中途也有許多的寶箱，也要注意一下。

找了一陣子之後，我們也找到了電梯的鑰匙了，「趕快回去地下一層吧！」女孩催促著，艾吉趕忙問道：「慢著，我們的飛龍怎麼辦？」「不用這麼急，我的アトルム飛龍不會有事的，也許在哪裏回復剛剛所受的創傷吧。」

「アトルム……是妳所乘坐的那隻龍？」

「是的，牠是數千年前就為我準備好的，也是我唯一的伙伴，怎麼，你也很擔心你的伙伴嘛……。」

就這樣，兩人加快車速回到地下一層。

回到地下一層後，原來我們頭上所看到的那怪東西竟是攻性生物的巢穴，上面的母體已經開始繁殖牠的幼體起來了，並且不斷地繁殖，掉到地面攻擊我們。如果用雷射攻擊，牠們還會對我們展開反擊，完全沒有效用。另一方面，上面吊著的那隻母體還會用牠的奇怪分泌物從空中轟炸我們。而我們卻因為浮游快艇的功能所限，無法對上方的母體射擊。

現在，唯一的方法就是用手上的槍，打那些幼體，讓牠們的反射口朝上。如此一來，我們車上的雷射射在牠們身上牠們也會把這些雷射往上面反射上

去，真是藉力使力，輕鬆自在。擊毀巢穴之後，不多猶豫，先離開再說。這些攻性生物本來不是那麼狂暴，但克雷曼的艦隊經過這附近，殺害了不少同伴，才會讓牠們如此異常。

不過現在不是講這些廢話的時候，前先得我們擊毀巢穴的攻性生物說不定還沒死，馬上就會追過來的，要快點前往電梯入口才行。話才講完沒多久，怪物馬上追過來了。攻性生物的強大不是一般雷射就能打死的，我們用槍對牠射擊，只能勉強牽制牠的行動而已。

千鈞一髮之際，兩人乘入電梯升到上層，在這



裏攻性生物應該不會離巢攻來，終於可以休息一下了。剛從數千年沈睡中的女孩，對人類的一言一行都十分好奇，他打量吃乾糧的艾吉，不過還是不想嘗人類的食物。

「對了，還沒請教芳名？」「我叫安傑兒…我與你們是不一樣的。外表雖是像人類，但內在其實比較接近攻性生物，只是給予的力量不同而已…」，安傑兒不再多說，乖乖望著通道的牆壁。

艾吉打破沈默問道：「為什麼要與我戰鬥？」「因為你阻礙了那個人（克雷曼）…」，艾吉大怒：「為什麼要幫那種人！」安傑兒解釋道：「他本意其實是想保護世界的，所以我要幫助他…」，艾吉再也掩飾不住心中的怒火，猛然站起叱責她。「混蛋！他是一個卑鄙的背叛者，為了得到「塔」的力量還招募隊長，安傑兒好被騙了！」。安傑兒黯然地說道：「其實我會幫他，也是因為他使我從千年的沈睡中清醒。」，但艾吉哀傷的表示，她的清醒卻害的隊長身亡，自己又被帝國追殺，這值得嗎？

「對不起…」，安傑兒竟向艾吉道歉，他被安傑兒這種像人類一樣的情感反應大吃一驚，一時不知如何對應。安傑兒雖然骨子裏不是人類，但卻努力學習如何更像真正的人類，她向艾吉詢問飛龍的事，沒想到攻性生物首領竟離巢攻來！兩人掉下傾落的平臺，墜入通道中，正在情勢危急之時，飛龍出現了，兩人乘著飛龍逃避敵人的追殺。

首領タム・バシレウス（塔姆·巴西達斯）已經處於失控狀態，一看到東西就要毀滅，不過現在艾吉有飛龍，情況已大不相同了！首領的攻勢十分強勁，不斷召喚小生物幫忙作戰，還以強力的水柱打擊飛龍，經過一輪苦戰後艾吉還是取得最後的勝利。安傑兒叫住艾吉，希望他在附近降落，アトルム飛龍正呼喚著她…沒想到剎那間，飛龍又變形了。

「你不要再阻止那個人了，如果不停手，我還是會殺了你的…」，安傑兒以冷靜無奈的語氣勸告艾吉。巨大的アトルム飛龍冉冉升空，載著安傑兒離去，地底通道也被封閉了，命運到底會如何捉弄這倆人呢？



第二節 ゾア的神聖區

進入營地，看見出城的帕那特，他說可以從空中到達入塔，但是メル＝カヴァ（美魯＝卡法）產生的雲霧使飛行物無法靠近。「メル＝カヴァ？」帕那特點頭道：「沒錯，鎮裏的人也叫它神之車，實際上是舊世紀的防衛裝置，不過位於那裏不清楚，去鎮裏問問別人吧！另外，一些古老的傳說也許能提供線索。」

艾吉正要離開營地，帕那特忽然把他叫住：「艾吉，讓我坐一次飛龍吧！」著迷於舊世紀事物的帕那特，會對飛龍好奇也是理所當然，「不行！不想讓你捲入戰鬥。」艾吉以安全為由婉拒他的請求。「說的也是，這樣看來，飛龍實際





上，「不有趣，反而有點嚇人呢！」帕耶特也放棄這個念頭，接著前往ゾアの街。



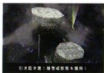
進入ゾア之前，先拜訪移動過的蓮車鎮，與店老闆談話得知獵人的兒子染上高熱，獵人出門尋找治療的藥劑，是トビタマ之巢的分泌物。其實トビタマ住在戰鬥後的ウル遺跡南部，鎖定飛行中的小トビタマ，擊中後便會跟著艾吉，把他帶回左上角的巢。共有三隻，之後調查鳥巢，將得到的東西賣給蓮車鎮店老闆，即可治癒男孩的病。他的父親日後會感謝艾吉吧？此外，回到最初發掘所，ゾアの街的老獵人竟死在洞穴中，取得他身上的槍，賣給ゾアの街的道具屋，以後即可取得另一個手機零件（參考第四章）。

一進入ゾアの街，迎面竟走來兩位帝國軍官，艾吉趕忙躲入建築物後，帝國軍似乎正進行此某項計劃，戰鬥機也滿天亂飛。在白天，遇見在門口附近走動的夜車守衛，和他談話表明身分，即可得到進入神聖區的通行證（パス），也得知帕耶特的父親拜曼（バイマン），是神聖區中地位僅次於祭司的偉大人物，隨即進入神聖區。

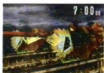
進入帕耶特的家時，帕耶特正要出門，留下艾吉與拜曼（バイマン）兩人，拜曼（バイマン）對艾吉十分的客氣與尊敬，說穿了就是希望靠飛龍打跑想佔領ゾアの帝國軍，而他將會以神聖區的「遺產」回報。裏面可能含有相當重要的資料，バイマン並希望艾吉不要張揚，帝國軍駐紮在ウル西北方，趁早上起霧時奇襲，並收下他的1500Dn。

建議：進入帝國駐紮地之前，可以先到蓮車鎮，與火堆旁的獵人談話，即可得到一本寫著基地情報的書。

帝國駐紮地果然聲勢浩大，如果不是趁著濃霧，實在難以接近。探照燈四處閃爍，警戒可能出現的敵人，艾吉在光線間穿梭而行，一面破壞日光所及的軍事設施。帝國軍也不時從雲霧中出現，企圖捕捉這個麻煩的敵手。但是粗糙的舊世紀機械，根本不敵攻性生物技術結晶的飛龍，陸續地在鎖定雷射下命喪葬九宵。



最後帝國祭出仍在試作階段的浮游城砦ヴリトラ，乍看之下威力驚人，但實戰中卻問題叢生。艾吉憑恃著純熟的操縱技術，抓住死角傾全力突擊，所費不貲的浮游城砦，隨著無數生命，就這樣葬送在皇帝的野心下。一敗塗地的帝國軍，決定朝ゾア發射特零號噴進彈，意圖玉石俱焚。



沒想到帝國軍竟然作出這種瘋狂的舉動，艾吉要在七分鐘內，摧毀噴進彈，否則ゾア將化為沙漠中的灰燼。一想到ゾア的人民可能就這樣消失，艾吉奮不顧身地朝向飛彈攻擊，再一次取得勝利。艾吉在完成任務後離開，留下身後一片斷垣殘壁，帝國會就此罷休嗎？

回到ゾアの街，前往神聖區教堂。教堂內拜曼（バイマン）與祭司彼此爭執著，不過バイマン以他預言飛龍打敗帝國軍為藉口，逼退原先的祭司。艾吉發現自己無意間成為一場權力鬥爭的工具，沒想到帕耶特竟有這種父親。拜曼（バイマン）得意洋洋地告訴艾吉：「等評議會通過我成為祭司後，我再履行條

件。」沒辦法，先去找帕耶特吧。

帕耶特在機械放置場，他交一封信給艾吉，信上叫他晚上來一趟機械放置場。時間一到，艾吉依約赴會，站在陰影中的人，竟是克雷曼。「艾吉，為什麼要與我作對呢？助我一臂之力吧！」，但是帕耶特出現，嚇走了克雷曼。等到早上，去帕耶特的家，向拜曼(バイマン)詢問神聖區「遺產」的事，他並不在乎的將聖堂鑰匙交給他，有這把鑰匙即可進入教堂的內部。

所謂「遺產」原來是「守護之火」的來源，艾吉一碰觸它眼前竟出現驚人的影像。「這是メルカヴァ？朝塔移動了…」，之後艾吉在帕耶特的叫喚下清醒，事不宜遲，艾吉急忙動身前往メルカヴァ。

🔴 建議：再度與帕耶特談話，得到一本與メルカヴァ有關的文件。



第四章 帝國的崩壞



第一節 メルカヴァ

空中飄著巨大的メルカヴァ，根據巴耶特的文件，先從內部破壞光子炮的自律裝置，才能解除パリスタ的防護。飛出船外與パリスタ展開大戰，之後破壞兩邊的生體能源粒子爐（生體エネルギー粒子爐），使メルカヴァ失去動力而沉沒。

然而，安傑兒乘著飛龍アトルム再度出現。「妳為什麼在這裏？」，艾吉沒想到又與這個叫安傑兒的女孩相遇，但是她卻以冷硬的口氣質問：「不是叫你不要阻礙那個人嗎？休怪我不客氣……」。迫於無奈，艾吉唯一能做的只有拜託飛龍不要瞄準安傑兒攻擊。

不同於前兩次的挫敗，飛龍アトルム已經威力全開，完全是一場勢均力敵的戰鬥，不過在艾吉與飛龍的共同合作下，アトルム被打倒了！不知是否為安傑兒手下留情？要回ゾアの途中，艾吉看到了帝國飛行要塞摧毀了ゾア鎮。艾吉帶著昏倒的安傑兒，進入營地。在營地中，艾吉看著昏迷的安傑兒，突然發現安傑兒有一封信，這是克雷曼寫給她的信。信中說安傑兒正慢慢地變虛弱，叫她趕快回塔中恢復，並解開塔的封印。為了安傑兒著想，艾吉向塔出發。



第二節 帝國的空中艦隊

走出營地後，果不其然，帝國派出浮游要塞與艦隊準備一舉向塔進攻。艾吉趕緊介入阻止，打破四周的防衛圈後，正式對上グリグオリグ，在皇都地發射



前，要是不時以猛烈的空炮火攻擊飛龍，要針對其開放的排氣口攻擊。但是已經太晚了，皇帝炮發射準備完成，一股強大的能源光束掃過沙漠地面，留下一條焦黑的痕跡。艾吉雖然撐過這一擊，但元氣已大失。

正處危急之際，克雷曼部隊出現了，兩方展開一場惡鬥。而領軍的查斯塔巴放下手邊的戰鬥要與艾吉單挑。「你這個小子，克雷曼很欣賞你，但我可不認為如此……」，殺害隊長的仇恨再度燃燒起來，艾吉最後傾力一擊，但機動性超強的戰機實在難以命中，艾吉決定用狂戰士技一決勝負。

終於報了血海深仇，臨死前的查斯塔巴請求艾吉：「這下可高興了吧！終於報仇了，請你去塔那兒會見克雷曼大人……」說完即駕著戰機對要塞展開死亡特攻。不過卻在密集的炮火下化成一堆殘骸……雖然是個毫無人性的傭兵，查斯塔巴卻也不失為一個男子漢。



第三節 塔

艾吉隨即帶著安傑兒前往塔去，將安傑兒安置於裝置後，乘著光盤與克雷曼相見。克雷曼再度要求艾吉相助，領著他進入塔的底層。塔的底層有巨大的水路與之心相連，艾吉一邊歎為觀止地看著遺跡，一邊聽克雷曼訴說：「這個塔是舊世紀的科技結晶，是用來延續浩劫之後的殘存生命，不過舊世紀的人卻認為這種高度科技只會帶給人類不幸，於是用攻性生物阻止人類取得……」。

在控制室內，克雷曼與艾吉兩人看著安傑兒，克雷曼繼續向艾吉傳達他的觀念，希望他能接受。突然間，一陣震動，螢幕上顯示出聲勢浩大的帝國要塞艦隊。「艾吉，敵人從塔的上層攻來了，請你快點去阻止……」為了安傑兒，也為了保衛塔，艾吉決定一戰。

塔的內部是空心的走道，帝國的機動偵察隊已入侵到下層的位置。艾吉一路互戰狂走，向頂層的指揮艦前進。艾吉乘著飛龍，一路向塔頂飛去。「帝國的指揮艦真的在這裡嗎？」來到最上層的艾吉，眼前是帝國戰術揚陸母艦「バリオ」。上當了，不是指揮艦！事到如今，他只好駕著飛龍衝向航艦。

「バリオ」強大的電磁發振砲威力驚人，船上的機槍與飛彈更不留情的向飛龍襲來。艾吉在槍林彈雨中不斷閃躲，看到弱點了！朝著弱點不斷猛攻之後，「バリオ」終於臣服在飛龍的威力下。全隊的船員也成為帝國野心的犧牲品。艾吉急忙趕往塔底尋找安傑兒。

太遲了！安傑兒與克雷曼都成了皇帝的俘虜。皇帝看著到達的艾吉冷笑道：「哈哈…這下全到齊了，把這個傭兵抓起來，能操縱飛龍的人，值得帝國好好研究…」但是克雷曼突然身形一轉，握往預藏於袖內的短槍，朝皇帝開槍，但畢竟雙手已被反綁，準頭大失，驚甫未定的皇帝惱羞成怒：「敢朝我開槍，你罪萬死……」，手掌一落，座椅射出一連串子彈，克雷曼倒臥於血泊之中。

皇帝興奮的大喊：「安傑兒，幫我打開吧！打開人



類光明未來的大門！」目睹克萊曼下場的安傑兒，在強烈的打擊下與塔產生了反應。塔整個被啟動了，機械的亮光由底部直衝而上，安傑兒也陷於失神的狀態。忽然，攻性生物從天而降，瞬間狙殺沈浸於勝利愉悅中的皇帝。然後是皇帝的隨從，接著它轉向艾吉一行人。「艾吉，以後拜託你了…」，攻性生物的前肢一伸刺穿奄奄一息的克萊曼，這個引發一切事件的一代人物，就這樣結束了一生。艾吉扶著安傑兒，靠著手槍且戰且走，搭乘飛龍逃出。塔已被啟動了，大災難即將開始，從塔蜂湧而出的攻性生物，剎那間將帝國艦隊化為殘骸廢鐵，只剩浮游要塞與生物群負隅頑抗。



第四節 錫卡之里

到達晚上的ナハラバン，倚在馬車旁的人，向艾吉傳達卡修的留言。「卡修叫你到錫卡之里（シーカーの里），這是地圖…」抱著滿腹的疑問，艾吉帶著安傑兒前往錫卡之里。

在深山的峽谷中，竟有這樣一個城鎮。卡修歡迎艾吉的到來，但卻提出一個奇怪的請求。「把安傑兒交給我們吧！我們不會害她的。」雖然情勢仍不明朗，但一直帶著衰弱她總不是辦法，也許在錫卡人的照顧下會醒來吧，答應卡修的要求之後，卡修叫艾吉在安頓好安傑兒之去找他。

在城鎮中意外發現帕耶特也在，原來他也被錫卡所救。而卡修則在深處，等待著艾吉。「跟我來，有東西給你看。」奇怪的是，一路上的人都對卡修行禮致敬。「如果攻性生物攻來時該怎麼辦…」，親眼目睹帝國戰艦慘敗的艾吉憂心的問道，卡修笑了笑：「沒問題，我已經派部下監視了…」，「部下？」難道他是…？卡修停下腳步：「錫卡是一個高度組織化的團體，並不是外界所認為的盜掘集團，而我就是他們的首領…意外吧！」他掘下吃驚的艾吉，自顧向前走…

兩人走入一間充滿著世紀機械的房間，卡修以手掌啟動了投影器，開始向艾吉訴說錫卡的由來與任務。原來錫卡是由攻性生物迫害下活命的人所組成，他們憎恨在著世紀文明的影響下，重覆相同的錯誤歷史，因此以破壞著世紀遺跡為目的，組成了這個歷史悠久的神秘團體。

「一定要破壞塔，因此我需要飛龍的力量，而安傑兒可以幫我引導飛龍…」艾吉急切的問道：「她會答應嗎？」「不知道，但總得一試，我們不要在遠古文明的陰影下繼續悲慘的生活，我們靠自己創造歷史…」卡修揮著手激動的訴說著，「我有事先走了，詳細的事找說書人札杜克（ザドク），他會告訴你…」，方才一幕幕的場景，還有卡修的對話，不斷衝擊著艾吉，他重振自己的情緒後，走回錫卡之里。

照著卡修所言，艾吉找到「說書人」札杜克。經由札杜克的解說，他終於知道卡修的真正企圖。破壞塔並不容易，而且塔數佈世界，短時間根本無法全數消滅。可是這些塔全都與一個地方連接，那就是セストレン



(麥多倫)。卡修希望安傑兒打開セストレン的大門，引導飛龍破壞這個塔的力量根源，將所有的塔在一瞬間加以摧毀。

與說書人談話後，艾吉前往探望安傑兒，卡修也在房間內。她突然從惡夢中醒來。「怎麼了，做惡夢嗎？」艾吉關懷的問道，安傑兒若有所思：「原來這是夢，可是在夢中的那個人被…」。「沒錯！被殺死了，是被妳叫出的攻性生物所殺死的！」，卡修嚴厲的回答被艾吉制止。不以為然的卡修繼續說：「我並不是討厭她，我只是讓她認清楚誰才是敵人！」話一說完，一個士兵急忙的進入房間：「出現了…！」

「是攻性生物，數量極大，浮游要塞也在其中…」卡修匆忙趕往監視塔，留下艾吉和安傑兒倆人。「讓我一個靜一靜…」經歷那麼多的波折，實在不該再打擾她。臨走前，她問艾吉的名字。想來有點可笑，一同經過一連串的波折，居然未嘗問他姓名。「我叫艾吉。」艾吉領首回應安傑兒的感謝，還自走出房門。

從城地下的門前往監視塔，從望遠鏡中，出現一幅可怕的景像，帝國殘存的要塞仍與攻性生物群纏鬥著。「看來人員都已死亡，可是機械本身還是自動在運作。地下可能會敵我不分的攻擊…」，沒想到卡修一語成真，要塞的雷射已擊中監視塔附近：「艾吉，請幫我們打倒要塞！」，他冷冷的看著卡修：「原來是這樣才叫我來…」，卡修不知出於驚訝或心虛，一時語塞，不過艾吉還是決定一戰，馬上離開監視塔。

艾吉順道探望一下安傑兒，醒來的安傑兒站在門外迎接他的到來，艾吉關懷的問：「還好嗎？有吃一點東西吧？」，「謝謝，醒來後已吃過一點，但還是不太習慣…」。正事要緊，艾吉不再多說，準備迎戰要塞與生物群。在錫卡之里的儲存點位於キャンプ中，迎戰前記得先記錄。

注意
CAUTION

還記得你賣給ゾア道具屋老闆的槍嗎？與錫卡之里中被救的道具店老闆談話，得到手槍的零件クリティカル。如果你在第三章有救了蓮華鎮的生病小孩，這時再回到蓮華鎮與小孩的父母相見，他會送艾吉一個手槍的零件パーサークリティカル。



第五節 ゾアの森

乘著飛龍，艾吉前往接敵，敵人群目前在ゾア森林上空，慢慢向錫卡之里接近。失控的要塞雖已殘破不堪，但其破壞力還是足以造成一場浩劫，成群的攻性生物擋在眼前，其中更有巨大的マサーン，這個敵人防禦力高又會反擊，還不時放出旋風將飛龍吹走。「這樣下去不行啊！一定有別的方法…」，艾吉仔細搜索地面，發現通往森林底層的通道。

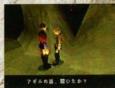
上方敵鬥的殘骸與火花不斷的掉入林中，到處火光閃閃。「那是什麼，好像一直連到森林上。啊，停止了！」艾吉看著眼前奇怪的根狀物。對了，這一定是マ



サーンの根，讓它們全數停止吧！內部有一扇大門，目前無法打開(雷射等級夠了再來喔！)。

喪失根部滋養のマスーン完全不會攻擊，在艾吉的猛攻下崩潰，將所有マスーン破壞後，乘著飛龍衝要塞。要塞的弱點，同時也是皇帝砲的砲口，在充填能源時趕快逃跑，除了一般攻擊，它還有許多使飛龍狀態異常的特殊攻擊，要多準備一些治療的道具。雖然集帝國的科技結晶於一身，グリグオリグ仍在飛龍的強大威力下破滅了，艾吉趕緊回到錫卡之里沒想到…

安傑兒失蹤了，在門口的卡修正等著艾吉到來，「不知道跑到那裏去了，現在只能靠舊世紀的記錄推測她的行蹤。難道是不想去破壞塔嗎？」艾吉無奈的說：「畢竟，那是克雷曼死掉的地方…」卡修一臉後悔：「都怪我當初說話太重，艾吉拜託你了，一定要找到她。」與城裏的人探問情報後艾吉打算前往フルの地下遺跡，那是他與安傑兒開始認識彼此的地方，也是舊世紀的兵器製造所，安傑兒也許在那裏，對她而言，那裏才是她的家吧！



第六節 ウル・地下遺跡

再次進入遺跡，直接前往地下ドーム，啟動頂上的開關，進入秘密實驗區。在實驗區中，放置許多舊世紀的記錄，裏面記載著安傑兒的誕生過程，而且也得知一路上收集的Dユニット實際上有十二個，與新型飛龍光明之翼(ライト・ウィング)有關。安傑兒果然在遺跡內，而且被攻性生物圍攻，艾吉打退敵人，救出安傑兒，兩人在回到錫卡之里前紮營。

「抱歉，讓你操心了…」，安傑兒輕聲向艾吉道歉，「沒關係，對吧！那裏是你的出生地吧？」她搖搖頭，「與其說出生，倒不如說製造才對吧…」，艾吉勸安傑兒回到錫卡之里，幫忙卡修。

由於遭受浮游要塞的攻擊，許多人喪失了生命，住所也受到損害，為了保護剩下的錫卡人民，卡修決心撤退。「一起走吧！已經沒有勝算了，保命要緊。但是不管經過10年、20年，或是更久，我們一定要把塔毀滅…」，艾吉自願引開攻性生物，讓他們順利撤退，並試著摧毀塔。卡修不以為然：「算了！不要送死！」。這時突然傳來安傑兒的聲音：「我也去，我願意引導飛龍摧毀セストレン，雖然這不是我的製造目的，也不知道怎樣做才對，但是…」，她望著艾吉，「只要是你能做事，一定是對的…」。接下來恐怕將是一場激戰，卡修向艾吉告別，並約定以後遇到第一次相遇的峽谷會面，房間中的營火映著兩個人的身影，後會有期了，卡修！





第七節 最終決戰

進入塔的最上層，如安傑兒所言，因防護系統已經啟動，再也無法進入底層…。艾古轉頭交代安傑兒：「如果我遭到不測，妳代替我操縱飛龍，回去找卡修！」安傑兒的反應十分強烈：「不可以！飛龍並不是單純的交通工具，它是因愛而生，為了特殊目的而生的，一旦你死了，飛龍也不復存在了！你不可以有這種消極的想法…我相信你，艾古。」

但是塔的防護系統，ローター・パイル已經啟動，不過安傑兒知道外面有開關可以關閉防護系統。在她的幫助下，打開隔門，進入塔的外層，兩人很快找到開關，啟動之後，再度進入塔內，關閉ローター・パイル。以這種方式，一路解除障礙向下前進。



進入塔內部中段之前會碰到中首領イヴアス&イヴィア，是一對外形詭異的雙子妖怪生物，這就是塔的守護者之一，如安傑兒所言，在最底層還有另一個守護者，塔內真是機關重重，危機四伏。「安傑兒妳應該卡修他們一道離開才對，這裏太危險了！」，她安慰不安的艾古：「沒關係！我們繼續走吧。」

小心經過警戒裝置，來到通道轉換器，要靠它變動通道連接的狀況才能繼續前進，兩人來到一個房間，「死巷！沒路了嗎？」安傑兒指示艾古打開開關，從天降下能量柱（エネルギーパイロン），將其一一擊毀打開向下的通道。經過數個同樣的機關後，第二守護者口口ス出現，再一次舊世紀的科技敵不過飛龍與人類合作所產生的巨大力量。

笑臉被擊潰的守護者，安傑兒若有所思：「我就像這些守護者，等待著被喚醒，一醒來就得戰鬥，舊世紀的人為什麼把我做成人的型態，一點意義也沒有…」。「不對，安傑兒你覺得守護者很可憐，這就表示你有感情，與它們是不同的，安傑兒你已經算是人類了！」



守護者イヴアス



終於來到最底層，由於一路的努力，塔的防護系統已經大部份被破壞了，如果道具體力不夠，先出去塔，整備一下再回來也可以。經過許多回轉通道與風扇之後，控制區的入口終於出現在眼前。

「艾古，我們已經走到這裏了，接下來連我也不確定セストレン到底在那裏，也許就一去不回…艾古現在還來得及，你跟卡修一起走吧！」艾古語氣堅定的拒絕：「你想我會放棄你嗎？我在這裏，和妳一樣，都是自願的，是自己的意志決定的…」。安傑兒恍然大悟：「沒錯！我以前總是為別人而活，現在我要為我自己做一些事，

我終於覺得我是一完整的人。謝謝你，艾吉多虧你了…」，乘著向下的電梯，最後的大戰即將開始。

塔·控制區

大門一開，龐大的舊世紀機械映入眼簾，被一些扭曲裝置所包围的是個僅容一人的平台，這到底是新生的床褥，還是通往死亡的棺槨？安傑兒不加思索的踏入，機器啟動了，光柱向上直射，安傑兒果決地的說道：「艾吉，門打了，快讓飛龍進入！我留在這裏…」，「什麼！」艾吉大驚失色不知如何答話，安傑兒繼續訴說著，「在你進入セストレン的同時，我要把這座塔破壞，好幫助卡修一行人…艾吉，不要擔心，我不會有事的！快點！」迫於無奈艾吉乘著飛龍離開：「我一定回回來，一定！妳千萬不要離開！」目送著艾吉離開的安傑兒一股悲傷從中而來，在經歷種種的事件後，她終於從機械蛻變成為一個有血有肉的人，但是代價竟是如此的高。



塔壁突然崩裂，數股能源真如蛇一般的竄出，剎那間一股更強的能源飛塔而出，在天空打開一個大門，而經歷這個巨變後，塔已化為一團傾圮的廢墟。艾吉被送往一個奇異的時空，忽然間他發現身旁被數隻飛龍包圍，這是最後大戰前的試練吧！艾吉操縱著飛龍一一打倒她們。

「來了嗎？你這隻錯誤的戰龍！不管出現幾次，我都要將你封印……」。沒想到セストレン是一個龐大的生物體，鎖定在她身邊環繞的白色光球，往事一幕幕浮現（那是一代，二代的劇情，你玩過嗎？）。原來飛龍是舊世紀的雄性生物兵器，牠們被設計成只會聽命行事，但從某個科學集團竟研究出有自我意識的飛龍，於是這些

飛龍就代代受到封印，等待某個宿命的人將牠喚醒。回憶夠了！現在開始作戰。

セストレン的攻擊方式極多，並且會不斷的變形。但是經歷過漫長的成長後，飛龍也不是好惹的。善用變形，針對各種攻擊，再加上最強的狂戰士技，セストレン終於被擊垮了。



尾聲

艾古飄浮在一團白光中，一道聲音緩慢訴說著，原來沉睡在艾古體內的靈魂，就是玩家你自己。也就是「絕對的客人」，當世界在存亡危機時，玩家總會挺身而出，喚醒魔龍而拯救世界。但是安傑兒呢？

卡修站在峽谷上，不停望著四周，希望能看到艾古乘著飛龍的身影，不幸的只有山風狂嘯著…「首領，走吧！糧食不夠了，別在等了！」，卡修怒吼：「住嘴！」。不過卡修也自知希望渺茫，「再等一天吧…之後我們就走！」

在已滅亡のゾア周邊，一個蒙面少女向人問路。「找人嗎？怎麼到這種地方？我看算了吧！留下來和我們一起重建城鎮吧！」是安傑兒嗎？她婉拒村人的邀請，騎著獸獸向沙漠深處走去，最後孤獨的身影消失在一片砂塵中……。

注意！！結局後繼續用此存檔可以玩一些更有趣的小遊戲。而且遊戲的完成度也會影響結局，努力的向最高的結局奮鬥吧！

D零件的發現處

- 01 發掘所上空對白鳥射擊，讓他們帶我們去他們的巢穴。
- 02 溪谷最深部，岔路的深處。
- 03 沙漠裡ウーム地帶東方。
- 04 沙漠裡舊き遺跡北方。
- 05 ウル遺跡南部通道入口處。
- 06 ウル遺跡北奧部出口附近。
- 07 アゼルの失蹤事件後，去ウル地下遺跡生體兵器實驗場找。
- 08 ウル地下遺跡地圖西方，寶物並排處其中一個寶箱。
- 09、10 ゾア之森內部。
- 11、12 和アゼル共同侵入塔 14 樓時，要先去拿。



THE END

この砂漠を越えたとこで旅を止める

凶性生物は滅んだが、星が美しい

敵人 角色 詳覽



帝國軍兵器（一般敵人）

	名稱	攻撃能力	基本設定
	夜間哨戒艇	通常 無	方向 一 全長
	ドルヴァ	特殊 無	方向 一 全高
	重迎撃機	通常 無	方向 一 全長
	ゲラキ	特殊 連装式爆雷	方向 前 全高
	移動砲台	通常 無	方向 一 全長
	ハンサ	特殊 高射重砲	方向 可變 全高
	空中戦艦	通常 機鎗	方向 可變 全長
	ヴァルナ	特殊 集中砲火/對攻性生物弾	方向 可變/全 全高
	戰鬥機	通常 無	方向 一 全長
	ジンコウ	特殊 フタスタバ ター/機鎗	方向 後/前 全高
	誘導爆雷盤	通常 機鎗	方向 前左右 全長
	カラ	特殊 誘導爆雷	方向 前左右 全高
	戰鬥機	通常 機鎗	方向 前 全長
	カルラ	特殊 催涙ガス	方向 左右 全高
	火炎噴射艇	通常 無	方向 一 全長
	アナラ	特殊 火炎噴射	方向 可變 全高
	百走砲通常	通常 機鎗	方向 可變 全長
	ランカー	特殊 神經弾/對攻 性生物弾	方向 可變/可變 全高
	突撃艦	通常 機鎗/攻城砲	方向 左右/前後 全長
	マルト	特殊 對攻性生物砲	方向 左右 全高



					所持道具
18.0	全幅	22.5	ダイン	30	シャソクパーツ
22.5	総重	1125	EXP	19	シャンクシールド
48.5	全幅	25.2	ダイン	155	シャソクパーツ
22.5	総重	6804	EXP	119	シャンクシールド
108.9	全幅	25.2	ダイン	160	シャソクパーツ
60.3	総重	20429	EXP	78	シャンクシールド
63.0	全幅	40.5	ダイン	80	シャソクパーツ
45.0	総重	14175	EXP	209	シャンクシールド
12.5	全幅	10.8	ダイン	30	シャソクパーツ
5.4	総重	146	EXP	19	シャンクシールド
49.5	全幅	63.0	ダイン	95	シャソクパーツ
36.0	総重	13860	EXP	86	シャンクシールド
12.6	全幅	3.6	ダイン	30	リキュアアーマー
14.4	総重	224	EXP	82	リキュアンアイズ
8.1	全幅	3.6	ダイン	30	リキュアアーマー
13.5	総重	135	EXP	94	リキュアンアイズ
26.1	全幅	14.4	ダイン	75	リキュアアーマー
15.3	総重	1806	EXP	680	リキュアンアイズ
27.9	全幅	5.4	ダイン	95	リキュアアーマー
17.1	総重	883	EXP	453	リキュアンアイズ

帝國軍兵器（BOSS）

名稱	攻撃能力	基本設定
 空中戦艦 ガルナ・輸送型	通常 機鎗	方向 前後 全長
	特殊 集中砲火	方向 左右 全高
 空中城塞艦 グリトラ	通常 炸裂弾	方向 全 全長
	特殊 対攻性生物/ 改修敵雷撃	方向 全/全 全高
 特0号噴進弾 ヴァラーハ	通常 返接対空弾	方向 左右 全長
	特殊 機鎗亂射	方向 全 全高
 旗艦 グリゴオリグ	通常 機鎗	方向 前後左 全長
	特殊 回轉砲台	方向 前後左 全高
 戦術揚陸母艦 バリオー	通常 空中機雷	方向 後左右 全長
	特殊 対空誘導弾/ 電磁發振砲	方向 全/可變 全高

クレイメン軍（一般敵人）

名稱	攻撃能力	基本設定
 誘導爆雷艦 カラ	通常 機鎗	方向 前左右 全長
	特殊 誘導爆雷	方向 前左右 全高
 戦闘機 シンコウ	通常 ー	方向 ー 全長
	特殊 ツアスタバク ーン/機鎗	方向 後/前 全高



					所持道具
63.0	全幅	40.5	ダイン	1	イエローグラス
45.0	総重	14175	EXP	144	マ克蘭ジュエル
126.0	全幅	117	ダイン	500	ジャンクパーツ
135.0	総重	436800	EXP	844	ジャンクシールド
117.0	全幅	36.0	ダイン	800	レッドグラス
22.5	総重	11700	EXP	1266	レッドマナ
225.0	全幅	207.0	ダイン	0	ジャンクパーツ
342.0	総重	2447200	EXP	1289	ジャンクシールド
54.9	全幅	81.9	ダイン	700	エクセルグラス
135.0	総重	208162	EXP	1960	エクセルマナ



					所持道具
49.5	全幅	63.0	ダイン	1	ジャンクパーツ
36.0	総重	13860	EXP	86	ジャンクシールド
12.6	全幅	10.8	ダイン	20	ジャンクパーツ
5.4	総重	146	EXP	19	ジャンクシールド

名稱	攻撃能力	基本設定			
 炎噴射艇	通常 ー	方向	ー	全長	
アナラ	特殊 炎噴射	方向	前	全高	
 驅逐艦	通常 無	方向	ー	全長	
ヴァジュラ	特殊 重散弾砲 神經彈	方向	可變/前	全高	

クレイメン軍 (BOSS)

名稱	攻撃能力	基本設定			
 クレイメン艦	通常 機鎗	方向	前左右	全長	
	特殊 大型誘導爆雷 /副砲	方向	後左右	全高	
ファスタバ専用機	通常 無	方向	ー	全長	
ツアア	特殊 ファスタバタイプ	方向	可變	全高	

攻性生物 (純血種、一般敵)

名稱	攻撃能力	基本設定			
 ヴェロクス	通常 レーザー	方向	左右	全長	
	特殊 レーザーストーム	方向	前	全高	
ヴェロクス (中軸體)	通常 レーザー	方向	左右	全長	
	特殊 レーザーストーム	方向	前	全高	



					所持道具
8.1	全幅	3.6	ダイン	23	シャンクパーツ
13.5	總重	135	EXP	23	シャンクシールド
45.0	全幅	36.0	ダイン	40	シャンクパーツ
72.0	總重	14400	EXP	200	シャンクシールド



					所持道具
126.0	全幅	72.0	ダイン	800	イエローグラス
54.0	總重	60480	EXP	120	イエローマナ
18.0	全幅	18.0	ダイン	510	ジャンクシールド
10.8	總重	432	EXP	859	ジャンクエンジン



					所持道
31.5	全幅	22.5	ダイン	20	リキュアアーマー
18.0	總重	2800	EXP	21	リキュアンアイズ
37.8	全幅	36	ダイン	20	リキュアアーマー
18.0	總重	3024	EXP	25	リキュアンアイズ

名稱		攻撃能力		基本設定		
	ヴェロキタ	通常	生體弾	方向	左右	全長
		特殊	レイガスト	方向	前	全高
	ヴェロキタ (中軸體)	通常	生體弾	方向	左右	全長
		特殊	レイガスト	方向	前	全高
	ルビス	通常	無	方向	—	全長
		特殊	ロックグァイバー	方向	全	全高
	アクレ	通常	無	方向	—	全長
		特殊	レーザー	方向	前	全高
	フォス	通常	無	方向	—	全長
		特殊	雙光/縦列反射	方向	左右/左右	全高
	ウンブラ	通常	無	方向	—	全長
		特殊	雙光/縦列反射	方向	左右/左右	全高
	アルスロ	通常	無	方向	—	全長
		特殊	白熱光	方向	前	全高
	量産ドラゴン	通常	生體弾	方向	左右	全長
		特殊	生體弾亂射	方向	前	全高
	ルーナ	通常	無	方向	—	全長
		特殊	シャドウフレア / 移動物感知	方向	可變/可變	全高
	カドロ	通常	—	方向	—	全長
		特殊	結晶石爆發	方向	全	全高

18.0	全幅	18.0	ダイン	18	リキュアアーマー
19.8	総重	1408	EXP	15	リキュアンアイズ
18.0	全幅	18.0	ダイン	18	リキュアアーマー
19.8	総重	1408	EXP	18	リキュアンアイズ
13.5	全幅	9	ダイン	35	リキュアアーマー
10.8	総重	448	EXP	33	リキュアンアイズ
13.5	全幅	7.2	ダイン	45	リキュアアーマー
4.5	総重	96	EXP	72	リキュアンアイズ
10.8	全幅	9.0	ダイン	80	リキュアアーマー
13.5	総重	288	EXP	215	リキュアンアイズ
9.0	全幅	10.8	ダイン	80	リキュアアーマー
13.5	総重	288	EXP	215	リキュアンアイズ
27.0	全幅	54.0	ダイン	165	リキュアアーマー
40.5	総重	12960	EXP	572	リキュアンアイズ
18.0	全幅	58.5	ダイン	20	リキュアアーマー
4.5	総重	1040	EXP	87	リキュアンアイズ
22.5	全幅	27.0	ダイン	200	リキュアアーマー
72	総重	9600	EXP	506	リキュアンアイズ
36.9	全幅	38.7	ダイン	90	リキュアアーマー
54.0	総重	16924	EXP	354	リキュアンアイズ

攻性生物（純白種、BOSS）

名称	攻撃能力	基本設定
アトルム	通常 レーザー	方向 全 全長
トラゴン 1	特殊 瞬間移動/ビクシオマ	方向 後/後左右 全高
ガーディアン	通常 レーザー	方向 前左右 全長
トラゴン	特殊 光粒子分散弾/テール アツバー/目-レーザー	方向 後/前/全 全高
ヌリジンハ	通常 無	方向 ー 全長
	特殊 雷雲控集/眼光/雷撃	方向 全/全/可変 全高
アトルム	通常 レーザー	方向 ー 全長
トラゴン 2	特殊 瞬間移動/ビクシオマ/ギリイク	方向 後/後左右/全 全高
光子砲	通常 ー	方向 ー 全長
バリスタ	特殊 光子砲	方向 可変 全高
バリスタ自律	通常 光粒子レーザー	方向 可変 全長
管制室	特殊 ステータススクリア 浄化装置000~002	方向 全/全 全高
アトルム	通常 レーザー	方向 全 全長
ドラゴン 3	特殊 ベルディスイ/ステータススクリア	方向 前/全 全高
アトルム	通常 レーザー	方向 全 全長
トラゴン 4	特殊 瞬間移動/ビクシオマ リイ/エス2ディノシ	方向 後/後左右/全/全 全高
マサーン	通常 無	方向 ー 全長
	特殊 つむじ風/反撃	方向 全/左右 全高
寄生	通常 無	方向 ー 全長
グリグオリグ	特殊 バイオサイトスビツ運送機 ホーナス277バイオ	方向 前左右/前/前 左右/前左右 全高



所持道具

61.2	全幅	54.0	ダイン	0	イエローグ
18.0	総重	20400	EXP	224	イエローマナ
108.0	全幅	36.0	ダイン	700	イエローグラス
40.5	総重	34560	EXP	576	マ克蘭ジュエル
99.0	全幅	72.0	ダイン	600	イエローグラス
63.0	総重	24640	EXP	1120	イエローマナ
61.2	全幅	54.0	ダイン	0	レッドグラジ
18.0	総重	20400	EXP	1680	レッドマナ
54.0	全幅	72.0	ダイン	400	リキュアアーマー
90.0	総重	76800	EXP	859	リキュアンアイズ
36.0	全幅	36.0	ダイン	1000	リキュアアーマー
63.0	総重	17920	EXP	1306	リキュアンアイズ
71.1	全幅	77.4	ダイン	0	エクセルマナ
142.2	総重	84802	EXP	817	ネクタール
61.2	全幅	54.0	ダイン	1200	エクセルマナ
18.0	総重	20400	EXP	1143	ネクタール
72.0	全幅	108	ダイン	470	リキュアンアイズ
153.0	総重	17952	EXP	1515	リキュアユニット
216.0	全幅	207	ダイン	760	エクセルマナ
342.0	総重	3356160	EXP	4546	ネクタール

名稱		攻撃能力		基本設定		
	イヴァス& イヴィア	通常	フインブレイズ	方向	可變	全長
		特殊	シカクイバイン	方向	全/全	全高
	ロロス	通常	無	方向	—	全長
		特殊	獣/スチーパスクリフ	方向	全/全	全高
	アンテベースウイング	通常	—	方向	—	全長
		特殊	レーザー	方向	全	全高
	アンチバンアントウイング	通常	—	方向	—	全長
		特殊	レーザー	方向	可變	全高
	アンチストライウイング	通常	—	方向	—	全長
		特殊	レーザー	方向	可變	全高
	アンチバンファーウイング	通常	—	方向	—	全長
		特殊	レーザーザムクレット	方向	全/全	全高
	アンチエイウイング	通常	—	方向	—	全長
		特殊	ワグズムサ/ムカート ゴノク/ピクシオマ	方向	全/全/全/全	全高
	セストレン	通常	無	方向	—	全長
		特殊	無	方向	—	全高
	セストレン	通常	アンチレーザー	方向	左右	全長
	エクスシス	特殊	物理攻撃構造體1 物理攻撃構造體2	方向	前/可變	全高
	セストレン	通常	無	方向	—	全長
	エクスシス	特殊	思念雷撃/ 意識融合體	方向	全/可變	全高

所持道具

22.5	全幅	58	ダイン	580	リキュアンアイズ
72	總重	20800	EXP	3158	リキュアユニット
18	全幅	63	ダイン	800	—
81	總重	20160	EXP	6949	—
10.8	全幅	11.7	ダイン	0	レッドグラス
2.7	總重	74	EXP	2816	レッドマナ
17.1	全幅	18.0	ダイン	0	レッドグラス
5.4	總重	364	EXP	4224	レッドマナ
24.3	全幅	27.9	ダイン	0	レッドグラス
7.2	總重	401	EXP	6101	レッドマナ
18.0	全幅	13.5	ダイン	0	レッドグラス
5.4	總重	288	EXP	7040	レッドマナ
15.3	全幅	28.8	ダイン	0	レッドグラス
7.2	總重	696	EXP	7979	レッドマナ
40.5	全幅	27.0	ダイン	0	レッドグラス
40.5	總重	9720	EXP	27620	レッドマナ
102.6	全幅	39.6	ダイン	0	レッドグラス
31.5	總重	28089	EXP	27620	レッドマナ
108.0	全幅	180.0	ダイン	0	レッドグラス
31.5	總重	134400	EXP	27620	レッドマナ

攻性生物（變異種・一般敵）

名稱		攻撃能力		基本設定		
	クルル	通常	無	方向	—	全長
		特殊	碧の玉	方向	前	全高
	クルル (上位體)	通常	無	方向	—	全長
		特殊	無	方向	—	全高
	メラコラ	通常	串刺	方向	可變	全長
		特殊	無	方向	—	全高
	トラコラ	通常	串刺	方向	可變	全長
		特殊	針干本	方向	可變	全高
	シャブリ	通常	矢骨	方向	左右	全長
		特殊	大アゴ	方向	前	全高
	トッブ	通常	とげ	方向	左右	全長
		特殊	とげ嵐	方向	—	全高
	トッブ (上位體)	通常	とげ	方向	左右	全長
		特殊	とげ嵐	方向	—	全高
	アシュティ	通常	無	方向	—	全長
		特殊	溶解液	方向	後	全高
	アシュティ (上位體)	通常	無	方向	—	全長
		特殊	しひれ液	方向	後	全高
	セチュラ	通常	泥	方向	可變	全長
		特殊	—	方向	—	全高

所持道具

10.8	全幅	10.8	ダイン	7	マクラルリキッド
4.5	總重	100	EXP	4	マクランシェル
12.6	全幅	10.8	ダイン	10	マクラルリキッド
7.2	總重	188	EXP	5	マクランシェル
10.8	全幅	10.8	ダイン	15	マクラルリキッド
18.0	總重	518	EXP	13	マクランシェル
10.8	全幅	13.5	ダイン	20	マクラルリキッド
20.7	總重	231	EXP	23	マクランシェル
31.5	全幅	10.8	ダイン	15	マクラルリキッド
7.2	總重	470	EXP	16	マクランシェル
7.2	全幅	7.2	ダイン	2	マクラルリキッド
3.6	總重	35	EXP	1	マクランシェル
9.9	全幅	9.0	ダイン	3	マクラルリキッド
5.4	總重	92	EXP	9	マクランシェル
8.1	全幅	3.6	ダイン	5	マクラルリキッド
10.8	總重	60	EXP	7	マクランシェル
8.1	全幅	3.6	ダイン	9	マクラルリキッド
13.5	總重	75	EXP	11	マクランシェル
27.0	全幅	18.0	ダイン	14	マクラルリキッド
31.5	總重	294	EXP	21	マクランシェル

名称	攻撃能力		基本設定			
	通常	特殊	方向			
ブーキオ	通常	鉤爪	方向	左右	全長	
	特殊	液胞	方向	前	全高	
トッブナック	通常	とげ	方向	左右	全長	
	特殊	とげ嵐	方向	前	全高	
トッブナック (上位體)	通常	とげ	方向	左右	全長	
	特殊	とげ嵐	方向	前	全高	
ミシュティ	通常	無	方向	—	全長	
	特殊	溶解液	方向	後	全高	
ミシュティ (上位體)	通常	無	方向	—	全長	
	特殊	しひれ液	方向	後	全高	
卵(小)	通常	無	方向	—	全長	
	特殊	無	方向	—	全高	
卵(大)	通常	無	方向	—	全長	
	特殊	無	方向	—	全高	
タルメラン	通常	かじりつき	方向	全	全長	
	特殊	無し	方向	—	全高	
デルメラン	通常	かじりつき	方向	全	全長	
	特殊	—	方向	—	全高	
タルバーニ	通常	かじりつき	方向	全	全長	
	特殊	—	方向	—	全高	
テルバーニ	通常	かじりつき	方向	全	全長	
	特殊	—	方向	—	全高	

所持道具

22.5	全幅	18.0	ダイン	30	マクラルリキッド
45.0	總重	1875	EXP	57	マクランシェル
7.2	全幅	7.2	ダイン	5	マクラルリキッド
3.6	總重	35	EXP	4	マクランシェル
9.9	全幅	9.0	ダイン	20	マクラルリキッド
5.4	總重	92	EXP	12	マクランシェル
9.0	全幅	10.8	ダイン	18	マクラルリキッド
18.0	總重	336	EXP	11	マクランシェル
9.0	全幅	10.8	ダイン	5	マクラルリキッド
13.5	總重	252	EXP	16	マクランシェル
5.4	全幅	5.4	ダイン	18	マクラルリキッド
5.4	總重	54	EXP	10	ブルーグラス
7.2	全幅	7.2	ダイン	25	マクラルリキッド
7.2	總重	128	EXP	25	ブルーグラス
6.3	全幅	5.4	ダイン	20	マクラルリキッド
5.4	總重	63	EXP	25	ブルーグラス
9.0	全幅	7.2	ダイン	30	マクラルリキッド
7.2	總重	160	EXP	59	ブルーグラス
7.2	全幅	9.0	ダイン	25	マクラルリキッド
5.4	總重	86	EXP	40	ブルーグラス
10.8	全幅	12.6	ダイン	30	マクラルリキッド
7.2	總重	147	EXP	94	ブルーグラス



名稱	攻撃能力	基本設定
ナウバダ	通常 ー	方向 ー 全長
	特殊 粘著液	方向 全 全高
タム・プロ	通常 反撃	方向 可變 全長
	特殊 ー	方向 ー 全高

攻性生物（變異種・BOSS）

名稱	攻撃能力	基本設定
ベモス	通常 消化液/觸手	方向 前/前 全長
	特殊 體當/捕食	方向 前左右/前左右 全高
シャブリの巢	通常 酸	方向 左右 全長
	特殊 ー	方向 ー 全高
ハイガ (幼生)	通常 寄生蟲	方向 全 全長
	特殊 落盤	方向 全 全高
ハイガ (機動形態)	通常 カリ	方向 前左右 全長
	特殊 落盤	方向 全 全高
ハイガ (防禦形態)	通常 寄生蟲/ヤリ	方向 全/全 全長
	特殊 ヤリ亂射	方向 前 全高
ハイガ (完全形態)	通常 ヤリ	方向 前左右 全長
	特殊 ヤリ亂射	方向 前左右 全高
ハイシュ	通常 無	方向 ー 全長
	特殊 無	方向 ー 全高

					所持道具
5.4	全幅	6.3	ダイン	35	マクラルリキッド
7.2	総重	84	EXP	62	ブルーグラス
13.5	全幅	13.5	ダイン	15	—
6.3	総重	283	EXP	32	—



					所持道具
22.5	全幅	27.0	ダイン	500	イエローグラス
31.5	総重	3675	EXP	53	マクランジュエル
62.1	全幅	162.0	ダイン	300	ブルーグラス
81.0	総重	2795	EXP	40	ブルーマナ
72.0	全幅	36.0	ダイン	0	ブルーグラス
45.0	総重	19200	EXP	21	マクランジュエル
81.0	全幅	63.0	ダイン	0	イエローグラス
10.8	総重	18900	EXP	21	マクランジュエル
94.5	全幅	45.0	ダイン	0	イエローグラス
36.0	総重	23100	EXP	21	マクランジュエル
108.0	全幅	90.0	ダイン	600	イエローグラス
27.0	総重	25200	EXP	32	マクランジュエル
15.3	全幅	9.0	ダイン	0	イエローグラス
7.2	総重	190	EXP	32	マクランジュエル



名稱		攻撃能力		基本設定		
 タム・リッサ&翼	通常	無	方向	—	全長	
	特殊	爆撃	方向	—	全高	
 タム・バシレウス	通常	無	方向	—	全長	
	特殊	水柱/溶解液/甲殻手/体当たり	方向	左右/後/前/前	全高	



所持道具

72.0	全幅	72.0	ダイン	400	マクラルリキッド
72.0	總重	46080	EXP	564	ブルーグラス
49.5	全幅	27.0	ダイン	800	レッドグラス
27.0	總重	6930	EXP	1440	マクランジュエル

嘿！等著你們
來破關哦！注
意囉！

各種龍的類型

	ベースウィング		覺醒地	
			在發掘所被飛龍所救	
	全長	7.2Ln	全幅	8.1Ln
	全高	1.8Ln	總重	17Kn

	バリエントウィング標準型		覺醒地	
			打倒ハイガ	
	全長	8.1Ln	全幅	7.2Ln
	全高	1.8Ln	總重	17Kn

	バリエントウィング防禦型		覺醒地	
			同上	
	全長	8.1Ln	全幅	9.0Ln
	全高	2.7Ln	總重	32Kn

	バリエントウィング攻撃型		覺醒地	
			同上	
	全長	8.1Ln	全幅	9.9Ln
	全高	1.8Ln	總重	23Kn

	バリエントウィング機動型		覺醒地	
			同上	
	全長	8.1Ln	全幅	7.2Ln
	全高	2.7Ln	總重	25Kn


	バリエントウィング心技型		覺醒地	
			同上	
	全長	5.4Ln	全幅	9.9Ln
	全高	3.6Ln	總重	31Kn




ストライプウィング標準型				覚醒地	
				打倒ガーディアン	
全長	9.0Ln	全幅	8.1Ln		
全高	1.8Ln	総重	21Kn		




ストライプウィング防禦型				覚醒地	
				同上	
全長	7.2Ln	全幅	9.0Ln		
全高	2.7Ln	総重	28Kn		



ストライプウィング攻撃型				覚醒地	
				同上	
全長	9.9Ln	全幅	10.8Ln		
全高	1.8Ln	総重	31Kn		




ストライプウィング機動型				覚醒地	
				同上	
全長	9.0Ln	全幅	8.1Ln		
全高	2.7Ln	総重	32Kn		



ストライプウィング心技型				覚醒地	
				同上	
全長	7.2Ln	全幅	10.8Ln		
全高	2.7Ln	総重	34Kn		



バンツァーウィング標準型				覚醒地	
				打倒カム・パシレウス	
全長	8.1Ln	全幅	5.4Ln		
全高	1.8Ln	総重	12Kn		



バンツァーウィング防禦型				覚醒地	
				同上	
全長	5.4Ln	全幅	8.1Ln		
全高	2.7Ln	総重	19Kn		



パンツァーウィング攻撃型

覚醒地

打倒ガーディアン

全長 9.0Ln 全幅 9.9Ln

全高 1.8Ln 総重 26Kn



パンツァーウィング機動型

覚醒地

同上

全長 7.2Ln 全幅 8.1Ln

全高 2.7Ln 総重 25Kn



パンツァーウィング心技型

覚醒地

同上

全長 9.0Ln 全幅 9.0Ln

全高 1.8Ln 総重 24Kn



アイウィング標準型

覚醒地

打倒アトルム龍

全長 8.1Ln 全幅 8.1Ln

全高 2.7Ln 総重 29Kn



アイウィング防禦型

覚醒地

同上

全長 8.1Ln 全幅 8.1Ln

全高 3.6Ln 総重 38Kn



アイウィング攻撃型

覚醒地

同上

全長 8.1Ln 全幅 9.9Ln

全高 2.7Ln 総重 35Kn



アイウィング機動型

覚醒地

同上

全長 8.1Ln 全幅 8.1Ln

全高 3.6Ln 総重 38Kn



アイウィング心技型		覚醒地	
		打倒アトルム龍	
全長	9.0Ln	全幅	10.8Ln
全高	2.7Ln	総重	43Kn



アームウィング標準型		覚醒地	
		打倒寄生グリグオリグ	
全長	6.3Ln	全幅	9.0Ln
全高	3.6Ln	総重	33Kn



アームウィング防禦型		覚醒地	
		同上	
全長	9.0Ln	全幅	9.0Ln
全高	2.7Ln	総重	36Kn



アームウィング攻撃型		覚醒地	
		同上	
全長	6.3Ln	全幅	9.0Ln
全高	2.7Ln	総重	25Kn



アームウィング機動型		覚醒地	
		同上	
全長	5.4Ln	全幅	9.0Ln
全高	4.5Ln	総重	36Kn



アームウィング心技型		覚醒地	
		同上	
全長	8.1Ln	全幅	9.9Ln
全高	2.7Ln	総重	35Kn



フローター浮游機車(機械類)		覚醒地	
		ウル地下遺跡	
全長	3.6Ln	全幅	2.7Ln
全高	2.7Ln	総重	3Kn

飛龍戰士RPG

尖端出版有限公司·本土精緻攻略系列045

發行人：黃鎮隆

總編輯：陳希芳

出版：尖端出版有限公司／電玩編輯部

製作：EVA 鼎力製作

電腦排版：張麗青·國際版權：許麗容、張雅慧

社址：新店市復興路45號4F

讀者來函請寄／電玩編輯部

新店市復興路45號6F

電話：(02) 2218-1582 · FAX：(02) 2218-2046

法律顧問：北辰著作權事務所 蕭雄淋律師

地址：台北市大安區師大路86巷15號1樓

印刷：錦龍印刷實業股份有限公司

地址：北縣新莊市五股工業區五工五路5號

總經銷：農學股份有限公司(農學社)

地址：新店市寶橋路235巷6弄6號2F

經銷專線：(02) 2917-8022

劃權帳號：05622663

帳戶：尖端出版有限公司

售價 260 元

1998年2月初版

新聞局登記局版臺業字第2680號

版權所有·侵權必究

飛龍戰士RPG讀者意見調查表

首先電玩編輯部感謝您支持本系列叢書，在您購買「飛龍戰士RPG」後，對於編輯部所製作的內容是否還滿意，我們非常的期望及需要您的批評與指教，請您不吝費時填寫完以下的問題，並賜於您最寶貴的意見，有您的參與，下一本書將會更精進，謝謝。

1. 您是否買過坊間同性質的書？有 沒有 書名_____

2. 您認為各類型遊戲需要攻略本的程度為何？

RPG(A. RPG)_____ % SLG(S. RPG)_____ % AVG_____ %

PZG_____ % ACT_____ % ETC_____ % VS_____ %

3. 您期待我們製作的下一本攻略本是_____

4. 您認為那一款舊遊戲有需要出攻略本_____

5. 截至目前為止您購買過最滿意的攻略本為何？

書名：_____ 出版社名：_____

6. 目前G 2工組所出的攻略本您購買過那幾本？

7. 本書所介紹的攻略您認為品質如何？

封面製作 非常好 普通 換人試看看 為什麼

攻略流程 非常好 普通 換人試看看 為什麼

故事劇情 非常好 普通 換人試看看 為什麼

文章撰寫 非常好 普通 換人試看看 為什麼

整體編排 非常好 普通 換人試看看 為什麼

資料提出 非常好 普通 換人試看看 為什麼

8. 我有話對編輯部說_____

9. 給G 2工組的精神訓話_____

10. 對這個遊戲我有一個疑問要問：

231

台北縣新店市復興路45號6樓

尖端出版有限公司

電玩編輯部

(G2工組)

收

廣告回函

台灣北區郵政
管理局登記證

北台字第2674號

■本回函僅限台灣地區使用■

郵資已付 免貼郵票

寄件人：

地址：

電話：

性別：男

職業：就業

填表時間：

女

在學

年

月

日

年齡：

寄件人郵遞區號

千年來人類與機械共榮共存，共享和平盛世直到……

異種 完全攻略本
全彩發行



G2

最新力作
近期發售

唯一能平息這場紛亂的
異種 完全攻略本

Xenoswords
1/172

尖端出版

攻略指名 尖端出版
過關放心 玩的開心

尖端書碼：15010045

農學書號：00199545

ISBN 957-10-1438-9



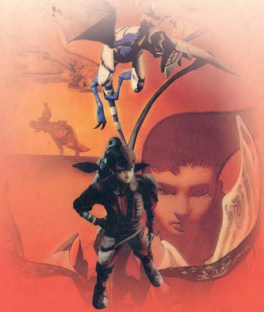
00260



9 789571 014388



●本書內容使用之圖片版權均屬原公司所有



飛龍戰士 RPG

尖端出版

Sharp Point Publishing Co. Ltd

定價 260 元



您最佳的玩伴・G2 工組 因為有用心・所以有信心