

Nintendo®

スーパーファミコン®



SUPER FAMICOM™



取扱説明書

TM

ひら
よ
開いてお読みください。

SHVC-AYLJ-JPN

ごあいさつ

このたびは任天堂スーパーファミコン専用ソフト「パネルでポン」をお買い上げいただきまして誠にありがとうございました。ご使用前に取り扱い方、使用上の注意等、この「取扱説明書」をよくお読みいただき、正しい使用方法で愛用ください。なお、この「取扱説明書」は大切に保管してください。

安全にご使用していただくために…



警告

疲れた状態や、連続して長時間にわたるご使用は、健康上好ましくありませんので避けてください。

ごくまれに、強い光の刺激や、点滅を受けたり、テレビ画面等を見たりしている時に、一時的に筋肉のけいれんや意識の喪失等を経験する人がいます。こうした症状を経験した人は、ゲームをする前に必ず医師と相談してください。また、ゲームをしていて、このような症状が起きた場合には、ゲームを止め、医師の診察を受けてください。

ゲームをしていて、手や腕に疲労、不快や痛みを感じた時は、ゲームを中止してください。その後も痛みや不快感が続いている場合は、医師の診察を受けてください。それを怠った場合、長期にわたる障害を引き起こす可能性があります。

他の要因により、手や腕の一部に傷害が認められたり、疲れている場合には、ゲームをすることによって、悪化する可能性があります。そのような場合は、ゲームをする前に医師に相談してください。



注意

- 健康のため、ゲームや衛星データ放送をお楽しみになる時は、画面からできるだけ離れてご使用ください。
- 長時間使用する時は、適度に休憩をしてください。めやすとして1時間ごとに10～15分の小休止をおすすめします。

ききとあつか 機器の取り扱いについて



かさい かんでん ぼうし つぎ ちゅうい
火災や感電を防止するために次のことに注意してください。

- 使用後はACアダプタをコンセントから必ず抜いてください。
- 分解や改造やご自身での修理は絶対にしないでください。



スーパーファミコンをプロジェクションテレビ（スクリーン
とうえいしきのテレビ）に接続すると残像現象（画面焼け）が生ずる
ため、接続しないでください。

しょうじょう 使用上のおねがい

- 精密機器ですので、極端な温度条件下でのご使用や保管および
つよ 強いショックを避けてください。
- 端子部に手を触れたり 水にぬらすなど、汚さないようにして
ください。故障の原因となります。
- シンナー、ベンジン、アルコール等の揮発油でふかないでく
ださい。
- カセットの脱着時には必ずスーパーファミコン本体の電源
スイッチをお切りください。

プロローグ

ここは妖精たちが住む世界。自然が豊かで、いろんな動物たちが妖精たちと仲良く暮らしています。

妖精は自然にあるいろいろなものに住んでいます。自然のあらゆるものも妖精がいなければ生きてゆくことはできません。水や森のみどり、火や風にまで妖精たちはやどっているのです。

そして、妖精たちはみんな「まほう」を持っています。その「まほう」は誰かを傷つけるためのものではありません。この妖精と動物たちの世界を平和にするための「まほう」なのです。

そんな妖精の1人、花の妖精リップは元気で明るい女の子。だけど、世界を平和にする「まほう」はまだあまり上手ではありません。だから彼女は「まほう」のステッキのちからを借りて、「まほう」を使います。

ある日、平和なこの世界にどこからともなくモンスターがやって来て、悪さを始めました。妖精たちをいじめたり、世界を荒らしまわったり、もうやりたいほうだい！おまけに、仲良しの妖精たちに悪いまほうをかけて、おたがいがげんかするようになってしまったのです！！

「このままじゃ、妖精の世界がモンスターにとられちゃう！！」

ただ一人、モンスターのまほうからのがれた花の妖精リップは、ひとり仲間の妖精を助けにむかうのでした。

●コントローラの操作方法

そう さ ほうほう

X・Yボタン

パズルモードのときだけ
つか
使います。

Aボタン

パネルの入れかえ
こうちく けつてい
項目の決定（セレクト画面）



+ボタン

カーソルの移動
こうちく せんたく
項目の選択（セレクト画面）

Bボタン

パネルの入れかえ
こうちく
項目のキャンセル（セレクト画面）

スタートボタン ゲームの開始 ゲームの一時中断（ポーズ）

LまたはRボタン パネルのせり上げ。

※パネルは下からどんどん追加されてせり上がってきますが、早く消しすぎたり、消すパネルが無い時などは、このボタンをおせば、パネルをせり上げることができます。

※パネルでポンでは、全てのゲームにおいてこのルールは共通です。

●ゲームを始める前に

カセットをスーパーファミコン本体に正しくセットし、電源スイッチをONにしてください。オープニングにつづきタイトル画面が表示されます。

タイトル表示中に、ゲームの説明やデモプレイを見ることができます。デモプレイ中にいずれかのボタンを押すとタイトル画面にもどります。

タイトル表示中に、いずれかのボタンを押すと、セレクト画面が表示されます。

●セレクト画面の説明



プレーのしかた

基本的な操作方法を教えてください。

じょうたつへのみち

連鎖や同時消しなどの高度な技を教えてください。

プレイヤーゲーム 1PLAYER GAME

ひとりで遊ぶゲームです。この中に5種類のモードが入っています。くわしくは、1PLAYER GAMEの種類と遊び方を見てください。

プレイヤーゲーム 2PLAYER GAME

ふたりで遊ぶゲームです。この中に2種類のモードが入っています。くわしくは、2PLAYER GAMEの種類と遊び方を見てください。

●パネルでポンの遊び方

あそ かた

パネルでポンは、^{がめんじょう}画面上のパネルをそろえて消す、アクションパズルゲームです。

^{した}下からせりあがってくるパネルを左右入れかえて、^{さゆうい}縦か横に3枚以上同じ絵柄をそろえれば消えます。パネルが^{たてよこ}一か所でも天井に^{てんじょう}ふれてしまうとゲームオーバーです。

①



②



③



たとえば、^{うえ}上の図のようにカーソル（^{しろふとせん}白い太線の枠をカーソルと呼びます）を合わせて、Bボタンを^お押しすると、カーソル内部のパネルが^{さゆうい}左右入れかわります。すると★のパネルが3枚^{まいたて}縦に並び、このパネルが^き消えます。パネルが消えた空間には、^{くわかん}上に乗っていたパネルが^{らつか}落下してきます。

①



②



③



次に、カーソルのどちらか一方が空間の場合は、空間とパネルが入れかわります。空間に放り出されたパネルは落下します。パネルは、上下に移動させることができません。空間との入れかえをうまく行ってゲームを有利に進めましょう。



月の妖精・セレン

プレイヤーゲーム しゅるい あそ かつ ● 1PLAYER GAMEの種類と遊び方

セレクト画面で1PLAYER GAMEを選択すると5種類のモードを選ぶことができます。



エンドレス、スコアアタック、VSでは、ゲームを始める前に、レベルを設定します。(VSではGAMEレベルのみ設定します。)

スピード レベル
SPEED LV.
あ
せり上がってくる
パネルのスピード
か
が変わります



ゲーム レベル
GAME LV

パネルが消えるときの速さや、
パネルが落下するときの速さ、
パネルの枚数 (エンドレスのみ)
が変わります。

エンドレス

パネルが天井にふれるまで続けるモードです。時間がたつと段々とパネルがせり上がるスピードが速くなります。

ゲームの最初にキャラクターを選びます。選んだキャラクターによって違う種類の背景でゲームができます。

スコアアタック

2分間の制限時間のなかで、どれだけたくさんの得点を得られるかを競うモードです。

「エンドレス」モードと同様に最初に背景を選ぶことができます。



ステージクリア

ゲーム中に現れるクリアラインより上のパネルをすべて消すと、その面が終わるモードです。面が進むほどパネルがせりあがるスピードが速くなります。各面が終了するとパスワードが表示されます。パスワードをひかえておけば、途中でいったんゲームをやめても、続きから遊ぶことができます。

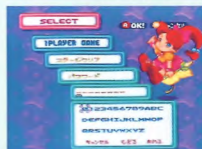


パスワードはなが
まちがえないでね。



宝石の妖精・ルビー

パスワードの設定



パスワード入力画面

パズル

画面中のパネルを、決められた入れかえ回数で、すべて消すモードです。各面が終了すると、パスワードが表示されます。パスワードをひかえておけば、途中でいったんゲームをやめても、続きから遊ぶことができます。X・Yボタンを押すと1つ前の状態にもどります。(パネルがそろって消えたときは2つ前の状態にもどります。)



がんばって
最後まで遊ぶと
きっといいことが
あるよ。

ステージクリア、パズルでは、各面をクリアするごとに、8文字のパスワードが表示されます。ゲーム開始時に、パスワードの項目を選ぶとパスワード入力画面が表示されますので、パスワードを入力してください。



こおり ようせい
氷の妖精・
シャーベット

VS (VS コンピュータ)

次々にせり上がってくるパネルを消しながら、相手に攻撃を加えます。相手のパネルが天井にふれば、あなたの勝利です。攻撃方法は、パネルを消していると現れるビックリマークパネルを消す、連鎖をする、同時消しをするの3通りです。(くわしくは、次の「連鎖、同時消しについて」を読んでください。)連鎖や同時消しをすると、相手の頭上におじゃまパネルが降ります。

プレイヤーの
ゲームフィールド



コンピュータの
ゲームフィールド

ステージ数

レベル

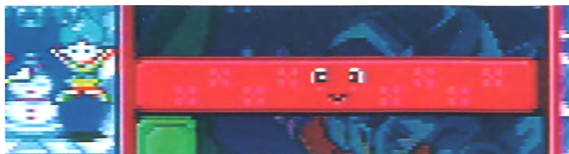
経過時間



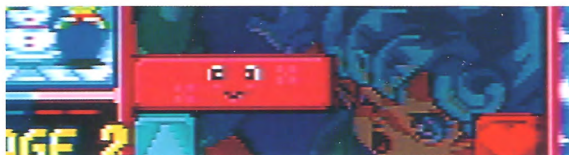
これが、ビックリマーク
パネルだよ。



炎の妖精・フレア



連鎖消し以降るおじゃまパネル



同時消し以降るおじゃまパネル



ビックリパネル消し以降るおじゃまパネル

れんさ どうじけ ※連鎖、同時消しについて

れんさけ 連鎖消し

最初に種類のパネルをそろえるだけで、あとはその上に乗っているパネルが落下するだけで次々とそろって消えていくことを、連鎖消しと呼びます。

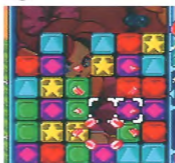
れんさ れい 3連鎖の例

①



◆ と ▲ を入れかえ

②



▲ が消える。

③



★ が落ちて消える

④



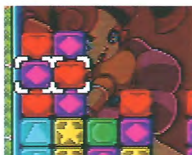
● が落ちて消える

どうしけ 同時消し

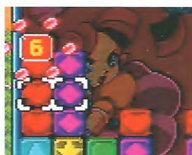
1回のパネル移動で、4枚以上のパネルを消すことを同時消しと呼びます。一度に消えるパネルは同じ種類でも違う種類でもかまいません。

まいどうしけ れい 6枚同時消しの例

①



②



■と◆が
同時に消える。

◆と■を
入れかえ

プレーのしかたの
「VSのルール1」でも
教えてくれるわよ。



うみまほうせい
海の妖精・ネリス

おじゃまパネルの消し方^け ^{かた}

おじゃまパネルは消すことも移動^{いどう}することもできません。ささえているパネルを消したり、抜き取^{ぬきと}ったりすることによって下^さげるだけならできるのですが……。

それじゃあ、どうすればおじゃまパネルを消^けすることができるのでしょうか？

まず、右^{みぎ}の図^ずのように、おじゃまパネルの下^{した}にくっついてある普通^{ふつう}のパネルを消^けします。すると、おじゃまパネルが普通^{ふつう}のパネルに^{へんか}変化^{へんか}します。変化^{へんか}したパネルは、他^{ほか}のパネルと同様^{どうよう}に消^けすることができます。

※おじゃまパネルを消^けすときに、同^{おな}じ色^{いろ}のおじゃまパネルがくっついてると、いっしょに^{へんか}変化^{へんか}します。ただし、色^{いろ}違^{ちが}いの時^{とき}は^{へんか}変化^{へんか}しません。

また、2段^{だん}以上^{いじょう}の幅^{はば}のあるパネルは、下^{だん}の1段^{だん}だけ^{へんか}が^{へんか}変化^{へんか}します。

①



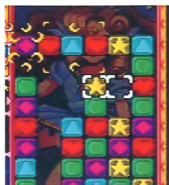
こうげき
攻撃されたブロック

②



せつ
け
接したパネルを消す

③



へんか
パネルに変化

プレーのしかたの
「VSのルール2」でも
おし
教えてくれるよ。



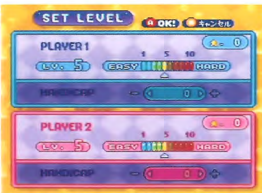
みどり
ようせい
緑の妖精・ティアナ

●2PLAYER GAMEの種類と遊び方

セレクト画面で2PLAYER GAMEを選択すると2種類のモードを選ぶことができます。



ゲームを選ぶと、最初にレベルの設定が2人分表示され、それぞれ別々に設定できます。ハンディキャップをつけるときに便利です。



LV. (レベル設定)

せり上がってくるパネルのスピード、パネルの落下スピードや、パネルの枚数が変わります。

HANDICAP (ハンディキャップ)

ここで表示される点数が獲得点数に加算されます。

(スコアアタックのみ)

スコアアタック

遊び方は1人用と同じです。2分間でどちらがたくさん得点できるかをきそうモードです。

各プレイヤーの
レベル

プレイヤー1の
ゲームフィールド

プレイヤー2の
ゲームフィールド

プレイヤー1
の得点

プレイヤー2
の得点



残り時間

獲得セット数



水の妖精・エリアス

プレイヤー VS (VS 2PLAYER)

2人対戦モードです。連鎖や同時消し、ビックリパネルを使って相手を攻撃し、ゲームオーバーにしてしまえば勝ちです。遊び方は1人用のVSモードと同じです。2人対戦モードでは、2セット先にとったほうのプレイヤーが勝ちとなります。

※最初に選択するキャラクターは、背景を選ぶもので、キャラクターによるハンディはありません。

プレイヤー1の
ゲームフィールド

ポイント
(各プレイヤーの
現在までの勝数)



プレイヤー2の
ゲームフィールド

各プレイヤーのレベル

獲得セット数

経過時間



風の妖精・ウィンディ

※ ポイントは他のモードを選ぶか
または、スーパーファミコンの
電源を切ると消えてしまいます。

プレーのしかた、 じょうたつへのみち。

セレクト^{が めん}画面で、
それぞれの^{こうちく}項目を^{えら}選ぶと、
ゲームの^{あそ}遊び^{かた}方や、
連鎖^{れん さ}、同時^{どうじ}消^けしの^{ほうほう}方法や、
うまく消^けすためのテクニックを
教^{おし}えてあげるよ。

わたしが、ていねいに
教^{おし}えてあげるから、
画面^{が めん}をよ〜く^み見て、
腕^{うで}をみがいてね。



ほな ようせい
花の妖精・リップ

FOR SALE AND USE IN JAPAN ONLY
AND COMMERCIAL RENTAL PROHIBITED.

ほんびん にほんこくない はんばい しよう しょうぎょうもくてき
本品は日本国内だけの販売および使用とし、また商業目的
の賃貸は禁止されております。

ほん きき にほんこくないせんよう がいこく こうそう ほうそう
本機器は日本国内専用です。外国ではテレビの構造、放送
形態等が違いますので使用できません。

お客様ご相談窓口

任天堂株式会社

当時の取扱説明書を電子化したデータは、当時の表現を尊重して最低限の編集にとどめています。現在では不適切と思われる描写・表現・表記、本ソフトでは使用できない通信機能・拡張機能の説明や、利用できないお問い合わせ先などが記載されていることもあります。