

R 독자에게는 기쁨을 업체에게는 만족을

Game Champ

# 신시대 게임챔프

**게임코믹** 봉인·아스트론·젤다의 전설  
외전 (최종회)

**슈퍼컴보이** 라이브 어 라이브 2  
초무투전 3 ---- 10  
귀신강림전 오니 16

**수퍼 알라딘보이** 타이니툰의 모험 ----- 24  
샤이닝 포스 CD ----- 28

**책속의 책** 아케이드 게임 완전소개 -- 39  
간간 행진곡

'94 10

특별부록



스포키 게임정보  
700-7400  
확인 775호

## AGGRESSORS DARK OF KOMBAT

공포의

# 덩크슛 700-4416

이토록 유익한 전화방은 일찌기 없었다!



이제 안방에서 전화로 공부하세요!

공부 하고 게임도 즐기고...

가자! 전국대회로...

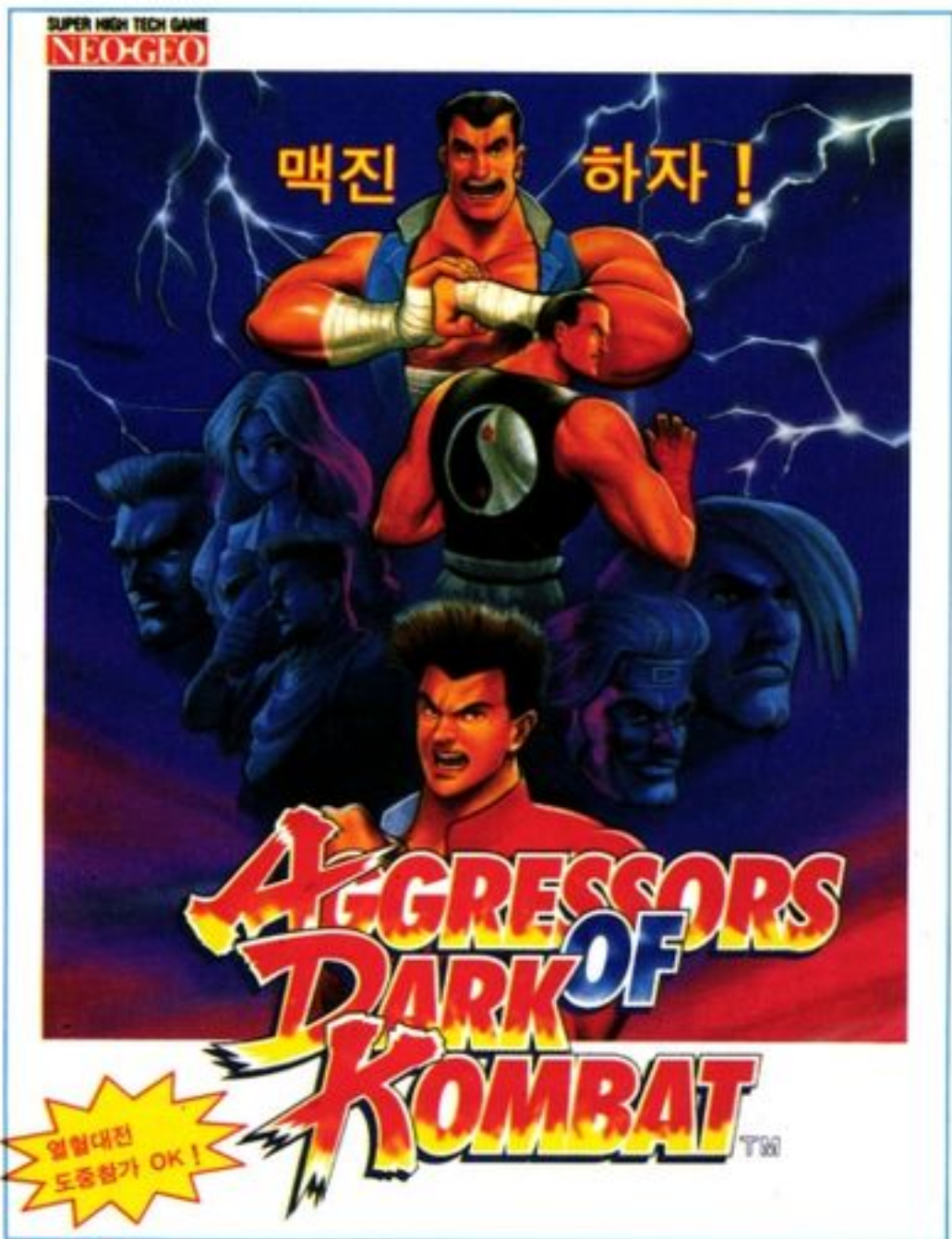
| 게임<br>회전 | 1차전  |   | 2차전   | 이 용 방 법 |
|----------|--|---|---|---------|
|          | 북산고 : 능남고  |   | 북산고 : 해남고   |         |
| 1회전      | • 슈팅선수 넘버에 합해서 10<br>이나 20이 되는 한자리 숫자<br>로 공격·방어 | • 슈팅선수 넘버를 4로 나눈 나<br>머지 숫자로 공격·방어              | <ul style="list-style-type: none"> <li>• 전자식 전화기를 사용하여 700-4416을 누른다.<br/>(서울·경기 지역은 02)을 누를 필요없음)</li> <li>• 안내에 따라 산수 게임을 진행한다.</li> <li>• 이용자는 북산고팀이 되고 컴퓨터는 상대팀이 되어 게<br/>임이 진행되며 게임에서 지면 학습문제를 풀어 재도전<br/>한다.</li> <li>• 상대팀을 모두 이기면 슬램덩크 회원이 된다.</li> </ul> <p>◎700-8828 동양 철학 운세 30초/20원<br/>(1. 오늘의 운세 2. 평생운세 3. 일년운세<br/>4. 별자리 성격, 적성)</p> |         |
| 2회전      | • 슈팅선수 넘버를 4로 나눈 나<br>머지 숫자로 공격·방어               | • 슈팅선수 넘버를 5로 나눈 나<br>머지 숫자에 1을 더한 숫자로<br>공격·방어 |   |         |
| 3회전      | • 슈팅선수 넘버를 5로 나눈 나<br>머지 숫자로 공격·방어               | • 슈팅선수 넘버를 7로 나눈 나<br>머지 숫자에 2를 더한 숫자로<br>공격·방어 |   |         |



빅에이

# NEO-GEO 서울총판

## 화이트소프트랜드



### ★취급점★

- 강동으뜸 : 477-4700
- 하남으뜸 : (0347) 793-9255
- 게임아트 : 719-4032
- 게임터미널 : 711-6993
- 게임1번지 : 711-2864
- 으뜸본점 : 703-1564
- 매직 게임프라자 : 717-0238
- 게임한국 : 269-9751
- 청주으뜸 : (0431) 68-8070
- 영일전자 : 713-0140
- 게임클럽 : 713-0143
- 게임유통 : 716-6301

### ■약도



주소 : 서울시 용산구  
한강로 3가 3-23  
(나진 15동 177호)  
TEL : 702-7091,  
719-7156

### ★특종★

- NEO-GEO 하드웨어, 소프트웨어를 소비자에게 저렴한 가격에 공급하여 회원을 모집합니다.
- 빅에이 용산 매장에서 회원 모집합니다.
- 전회원에게는 하드웨어 20%, 소프트웨어 10~20% D.C.
- 통신판매 가능

## 통신판매

문의전화: 719-7156 702-7091

• 구좌번호: 국민은행 : 785-21-0006-979 예금주 : 이건일

# 나쁜 A 게임

서부편



가까운 미래편



원시편



현대편



공부편



SF편



막부시대 말기편

챔프 독자들을 위해서 챔프에서는 일본에서 긴급 공수한 톱택으로 공략 가이드를 소개하고자 합니다. 막부시대, 근미래, 중세편의 맵과 데이터를 철저히 해부하였습니다. 게임의 명인이라고 자부하시는 분은 이 데이터만 보고 다 해소가 될 것입니다. 약간 모자라는 부분이 있으나 부족하다고 생각하시는 헛병아리 게이머는 전화 문의나 다음호 슈퍼컵보이 공략을 참조하시면 모든 문제가 풀립니다. 담당자는 이혼다가 아닌 원더홍입니다. 전화 기다리겠습니다.

|       |        |        |    |      |          |         |
|-------|--------|--------|----|------|----------|---------|
| 슈퍼컵보이 | 현지 발매일 | 94/9/2 | 장르 | 롤플레이 | 화면외국어 수준 | 일본어 상   |
|       | 제작사    | 스퀘어    | 용량 | 16M  | 대상 연령    | 중고생 이상  |
|       | 현지 발매가 | 9,900엔 | 기타 |      | 게임 난이도   | A@C DEF |

## 맵과 데이터 철저히 해부 !!

### 막부시대 말기편

오프닝을 주목하라!

### 아이템 데이터

검과 짚신... 시대극을 하는 아이템들이 보물상자 안에 듬뿍 들어있다.



| 무기 | 이름   | 공격력  | 설명           |
|----|------|------|--------------|
|    | 가네사다 | + 8  | 처음부터 장비하고 있다 |
|    | 코테츠  | + 16 | 보물상자 안에 들어있다 |
|    | 요시유키 | + 40 | 상대를 마비시킨다    |

| 방구 | 이름     | 방어력  | 설명              |
|----|--------|------|-----------------|
|    | 사슬 갑옷  | + 6  | 사슬로 엮어 만든 갑옷    |
|    | 무사의 갑옷 | + 30 | 방수 효과 UP        |
|    | 상투     | + 1  | 지력 2UP          |
|    | 무사의 투구 | + 15 | 다리걸기 회피력 UP     |
|    | 닌자의 토시 | + 2  | 민첩성 8UP         |
|    | 무사의 팔찌 | + 4  | 예리한 무기 회피력 UP   |
|    | 수신의 버선 | + 2  | 민첩성 5UP, 수상 무효화 |
|    | 무사의 버선 | + 4  | 화상 무효화, 토속성 회피  |

| 도구 | 이름        | 설명                    |
|----|-----------|-----------------------|
|    | 수리검       | 던지는 도구. 1마스에 유효       |
|    | 닌자의 끈끈이   | 끈적끈적한 땅을 이용하여 움직임을 봉쇄 |
|    | 부동명왕의 부적  | 부동의 불로 에어리어를 공격       |
|    | 바람신의 두루마리 | 회오리로 에어리어 공격          |
|    | 텐무스       | 에어리어 내의 아군 부분 회복      |
|    | 카스테이라     | 에어리어 내의 아군 완전 회복      |
|    | 창고 열쇠     | 본단 옆의 창고를 연다          |
|    | 투명 도롱이    | Y버튼을 이용하여 숨는다         |
|    | 목소리       | 많이 모으면 좋은 일이 생길지도...  |



# 적 기지의 전모를 밝힌다!

막부시대 말기편의 무대인 오데성... 곳곳에 설치된 함정을 헤치고 납치된 중요 인물들을

구출해야 한다.



## 담 위로 걸어라!

지붕을 통해 담 위로 나올 수 있다. 난자라면 이런 곳에서도 다른 건물로 이동할 수 있을 것이다

## 지붕을 통해 침투하라!

본당에는 지붕을 통해 침투한다. 이곳에는 보물상자와 기계 장치가 요소요소에 배치되어 있다



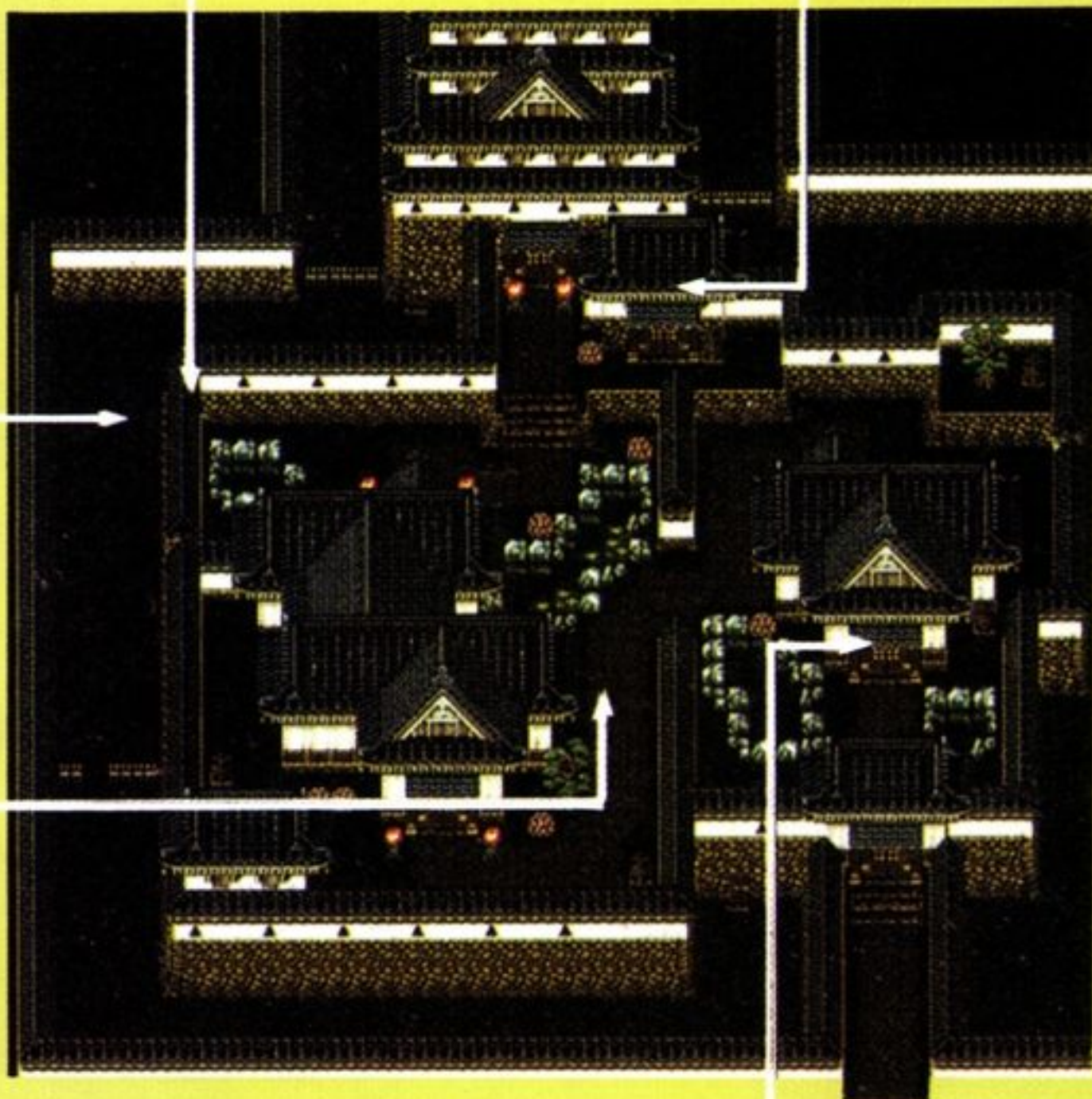
## 담 속에도 적이 있다!

벽에 돌출해 있는 대롱... 숨어 있는 적이다! 벽에는 출입구와 비슷한 문이 있는데... 그 앞에 무엇이 있는지는 스스로 조사해 보기 바란다. 단, 수중에서는 [투명 도롱이]를 이용해서 모습을 감출 수 없다. 적과 싸우고 싶지 않다면 도망치는 수밖에...



## 적들이 우글우글

성안의 뒤편에도 적들이 등장한다. 싸우고 싶지 않다면 [투명도롱이]를 이용하여 통과하자



『かおの音...』

**암호가 바뀐다**

## 암호를 틀리면...

성 안에서는 때때로 암호를 물어온다.

만약 틀린 암호를 말하면 즉시 전투에 돌입하게 된다



この台詞がなければ 敵の味方がすぐわかる...



**난... 닌자인데... 까불면 우리 아빠한테 일러줄거야**

의혹의 폭주족과 피할 수 없는 한판 승부

초기레벨 : 8  
초기 HP : 120  
초기 장비 : 글러브, 라이더 부츠  
사용가능 무기 : 글로브

아이템 데이터

아이템 중에는 발명가 도배이가 개발하지 않으면 입수할 수 없는 것도 있다.

| 무기 | 이름      | 공격력 | 효과          |
|----|---------|-----|-------------|
|    | 글러브     | +4  | 주먹을 보호하는 장갑 |
|    | 핑크족의 팔찌 | +6  | 힘이 2배가 된다   |
|    | 분노의 펀치  | +16 | 분노가 담긴 펀치   |

| 방어구 | 이름       | 방어력 | 효과             |
|-----|----------|-----|----------------|
|     | 와타나베의 팬티 | +1  | 지력이 25 DOWN    |
|     | 전신 스타킹   | +10 | 참파하고 이상한 옷     |
|     | 괴물신의 셔츠  | +20 | 힘이 10 UP       |
|     | 이상한 팬티   | +8  | 잠을 깬다          |
|     | 삼푸 모자    | +1  | 수속성 공격 화피력이 UP |
|     | 파워 리스트   | +2  | 힘이 4 UP        |
|     | 라이더 부츠   | +3  | 힘이 4 UP        |
|     | 철 신발     | +6  | 힘이 12 UP       |

| 도구 | 이름      | 효과                    |
|----|---------|-----------------------|
|    | 풀빵      | 자신만 부분적으로 회복          |
|    | 매턴 그레이트 | 에어리어 내의 아군전원 부분적으로 회복 |
|    | 미상가     | 지력이 4 UP              |
|    | 나팔탄     | 진홍빛 화염으로 적을 불태운다      |
|    | 스탄강     | 로봇 기술 추가, 체력이 5 UP    |
|    | 강화 부속   | 로봇의 HP가 10 UP         |



높은 공격력을 이용하여 거침없이 밀어부친다



트레이드마크인 오토바이를 타고

| 기술      | 설명                      |
|---------|-------------------------|
| 이나즈마 어퍼 | 위아래의 적에게 강력한 어퍼컷을 작렬시킨다 |
| 근성 킥    | 근성있는 발차기 공격             |
| 분노의 철권  | 분노가 담긴 초강력 펀치           |
| 헤비 블로우  | 육중한 위력의 블로우 펀치          |

손과 발을 뻗어서 공격하기 때문에 멀리 떨어진 적에게 유효하다



거북이형 외체 로봇 다로이모

아키라의 뒤를 졸졸 따라다니는 다로이모

| 기술        | 설명                 |
|-----------|--------------------|
| 다로이모 펀치   | 멀리까지 날리는 펀치        |
| 다로이모 킥    | 멀리까지 뻗치는 킥         |
| 반격슛       | 적의 공격에 자동 반격한다     |
| 라커 분무탄    | 자기 주변에 독을 퍼뜨린다     |
| 격렬탄       | 멀리 떨어진 적에게 바위를 던진다 |
| 금붕어탄      | 몹시 당황하게 만든다        |
| 병아리탄      | 폭탄비를 내린다           |
| 뽕뽕 펀치     | 멀리있는 적에게 펀치를 날린다   |
| 100볼트 레이저 | 비스듬히 쏘는 광선         |
| 플라즈마 팩    | 파열 에너지기탄           |
| 5만볼트 쇼크   | 적을 고압전류로 마비시킨다     |

초기레벨 : 5  
초기 HP : 120  
초기 장비 : 볼링공  
사용가능 무기 : 로봇트에 장착할 수 있는 무기 일체

초능력 소년 아키라

# 이곳이 아키라가 살고 있는 마을이다!

이곳이 가까운 미래편의 무대가 되는 아키라의 마을이다. 원래는 평화로운 마을이었지만, 지금은 어린이들이 유괴를 당하는 사건이 발생하고 있다.

결국... 아키라와 고아원의 아이들도 유괴사건에 말려들게 되는데...



## 연구소

어린이가 출입할 수 있는 곳이 아니기 때문에 무턱대고 아무 곳이나 돌아다니면 수위 아저씨가 쫓아낸다. 짹짹~



도대체 뭘 연구하는거!

## 공원

이곳은 빈둥빈둥 낮잠자기에 안성맞춤이다. 여러 사람들이 있기 때문에 혹시 모험의 힌트를 얻을 지도...



무법송의 풀빵 가게가 보인다

풀빵 가게를 서성거리면 한조각 줄라나?

100円  
300円  
1000円  
10000円

## 초밥 가게

발명가 도베이가 살고 있는 곳. 가지고 있는 아이টে이션을 주면 강력하게 만들어 준다. 물론, 가끔은 실패할 때도 있지만...

아이디어는 발명의 어머니요, 망상은 실패의 어머니 이시니라!



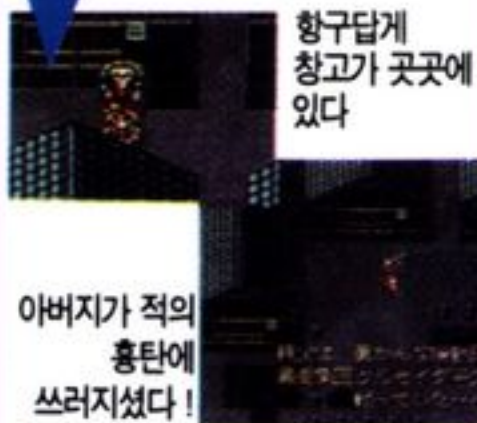
가게 안에는 이상한 기계로 가득 차있다

## 고아원

이곳은 부모없는 아이들이 살고 있으며, 아키라도 그 일원이다. 목욕탕이나 세탁기 등의 작은 소품들에서 생활감을 느낄 수 있다

## 항구

이곳에서 아키라의 아버지가 살해되었다. 폭주족의 본거지도 바로 이곳에 있다



아버지가 적의 흉탄에 쓰러지셨다!

## 부리키 대왕 스펙 공개!

신장 : 19M  
몸집 : 13M  
체중 : 14,356톤  
출생지 : 고대 바빌로니아  
동력 : 정신 에너지

고아원에 큰 불이...! 어떤 자가 고아원에 불을 질렀다. 누가... 무엇을 위해...

고아원에는 동생 가오리가 있다. 빨리 구출하지 않으면...



중세편

LIVE A EVIL

# 캐릭터의 비밀 데이터 공개 !!

중세편에 등장하는 캐릭터의 초기 장비와 모든 기술 리스트를 완벽 공개한다.

약혼녀인 공주님을 구하기 위해 모험에 나선 검의 달인.



중세편의 주인공  
**홀스테드**

### 데이터

공격력과 방어력이 모두 탁월하기 때문에 적진에 뛰어들어 거침없이 싸운다. 기억할 수 있는 기술도 많으니까 키워서 파워 업시키자.

초기 레벨 : 1  
초기 HP : 120  
초기 복장 : 노르딕 소드, 가죽 갑옷, 가죽 부츠



풍속성의 공격인 인케이지가 작렬!

미러 드라이브는 가까이 있는 적을 공격하는 기술이며, 반격용 수 있다

적 한명으로도 쓸 수 있다

| 기술      | 설명                  |
|---------|---------------------|
| 쿠트 원웨이  | 검술의 기본 기술           |
| V사인     | 힘을 모아서 단숨에 벤다       |
| 프라스링    | 주변의 적을 모조리 베어버린다    |
| 해머 파워   | 딱딱한 물건을 부숴버린다       |
| 소드 뷰    | 진공 상태의 칼을 휘두른다      |
| 인케이지    | 에어리어 내의 적을 벤다       |
| 문 다운    | 가까이 있는 적을 잠재운다      |
| 미러 드라이브 | 전방 공격에 대해 반격한다      |
| 스핀돌     | 적을 쏘고 부숴버린다         |
| 드래곤 소울  | 불을 뿜어 멀리 있는 적을 불태운다 |
| 레이저 소닉  | 떨어져 있는 적을 벤다        |
| 점프 쇼트   | 뛰어 बे기 위력이 2배 증가한다  |
| 헥사 후렌지  | 백 어택                |
| 데드 트레일  | 마왕을 물리틴 전설의 기술      |

무투대회의 결승전에서 맞붙게 되는 주인공의 친구이다. 공격형 마법을 사용한다.



친구이자 라이벌인  
**스트레이보우**

### 데이터

마법을 이용한 원거리 공격을 주무기로 하기 때문에 적으로부터 멀리 떨어져 싸우자. 레벨 업하면 넓은 범위를 공격 대상으로 한 마법을 기억할 수 있다.

초기 레벨 : 1  
초기 HP : 120  
초기 복장 : 고달 로드, 물간 로브, 가죽 부츠



추위에 약한 적에게 유효한 마법 실버 윈드

불의 마법 레드 게이지는 적 한명을 불태울 수 있다

블루 게일은 번개로 상대를 마비시킨다

| 기술      | 설명                    |
|---------|-----------------------|
| 레드 바레트  | 불덩이를 던진다              |
| 실버 후리즈  | 멀리 있는 에어리어를 얼려버린다     |
| 실버 윈드   | 얼음칼을 휘두른다             |
| 블루 게일   | 전격탄을 발사하여 마비시킨다       |
| 레드 게이지  | 멀리 있는 에어리어를 태워버린다     |
| 퍼플 미스트  | 가까이 있는 적을 혼란시킨다       |
| 블루 스킨   | 멀리 있는 에어리어에 번개를 친다    |
| 레드 코트   | 물의 공격에 대해 반격한다        |
| 퍼플 스트레이 | 적의 레벨을 반감시킨다          |
| 브라운 슈거  | 모래 폭풍으로 방향 감각을 상실케 한다 |
| 실버 팬    | 떨어져 있는 적을 얼려버린다       |
| 안버스텀    | 대지에 폭풍을 일으킨다          |
| 블랙 어비스  | 검은 혼으로 반격하는 기술        |



## 비련의 용사 핫슈

오랜 옛날, 마왕을 퇴치한 적이 있는 용사. 지금은 산속의 작은 집에서 살고 있다고 한다. 용사답게 공격력도 높고 처음부터 모든 기술을 구사할 수 있다.



### 데이터

초기 레벨 : 10  
초기 HP : 120  
초기 복장 : 엑시언 소드, 아이스 헤لم, 아이론 슈츠, 차리오 부츠

드래곤 소울은 멀리 있는 적에게도 공격할 수 있는 초강력 무기이다



과연 왕년의 용사답게 시작부터 다르군!

| 기술     | 설명                 |
|--------|--------------------|
| 커트 원웨이 | 검술의 기본기            |
| V사이    | 힘을 모아서 단숨에 벤다      |
| 해머 파워  | 딱딱한 물건을 부숴버린다      |
| 점프 쇼트  | 뛰어베기 위력이 2배로 증가한다  |
| 레이저 소닉 | 떨어져 있는 적을 벤다       |
| 데드 트레일 | 마왕을 물리친 전설의 기술     |
| 드래곤 소울 | 화염으로 멀리 있는 적을 불태운다 |
| 스핀들    | 적을 쏘고 부숴버린다        |

## 신을 모시는 사 우라누스

핫슈와 함께 마왕을 퇴치한 바있는 승려. 전투시 공격보다는 동료의 회복을 도와준다.



### 데이터

초기 레벨 : 6  
초기 HP : 120  
초기 복장 : 하시바미의 지팡이, 물간 로브



승려계의 마법이기 때문에 머리 위에 천사가 출추며 내려온다. 우라누스는 방어력이 낮으므로, 다른 동료에 둘러싸여 있는 편이 안전하다

| 기술     | 설명                 |
|--------|--------------------|
| 신의 축복  | 에어리어 내에서의 능력이 올라간다 |
| 신의 가호  | 천사가 자동 반격한다        |
| 신의 목소리 | 화면 내의 악에 대해 심판한다   |
| 애절한 기도 | 상태 회복              |
| 상크추어리  | 에어리어 내의 적을 소멸시킨다   |
| 진지먼트   | 모든 화면을 갈라버린다       |

## 새로운 스토리가 보인다!

무투대회에서 우승한 올스테드는 납치된 공주를 구하기 위해 모험에 나선다. 공주가 있는 마왕의 소굴로 가려면 용사 핫슈의 도움이 절대적으로 필요하다.

그러나 핫슈는 올스테드의 청을 들어주지 않는다. 무엇때문일까... 언젠가 핫슈와 함께 여행을 한 승려가 있다고 하는데... 그리로 가볼까...

### 중세편과 집결편의 관계

중세편과 집결편은 같은 세계이지만, 집결편에서는 성에 사람들이 없다든지 문패에 피가 묻어있다든지 하는 해괴한 사건이 일어난다. 무슨 일이 있었던 것일까...?

어느 던전에서 임금님의 유령이 나타나 사건의 진상을 알려준다



아무리 말을 걸어도 무시해 버린다. 왜 인간 기피증에 걸린 것일까...

この手で カタをつけてやる!



드디어 협력해주기로 했다!



전투에서도 대활약! 이 상태라면 공주를 구하는 것도 시간 문제다!

일람표

|  |  |  |   |
|--|--|--|---|
| <p><b>고아 몬스터</b></p>  <p>악취를 풍기며 공격해 온다</p> <p>원시편 HP40</p>   | <p><b>사이코 1호</b></p>  <p>사이코 알파와 사이코 베타 등의 초강력 무기로 무장하고 있다. 게다가 방어력도 뛰어나기 때문에 한방에 나자빠질 지도...</p> <p>가까운 미래편 HP176</p> |  |   |
| <p><b>크리커 록</b></p>  <p>SF편은 캡틴 스퀘어의 적을 소개한다</p> <p>SF편 HP50</p>                                    | <p><b>호랑이</b></p>  <p>이놈을 물리치고 경험치를 벌자!</p> <p>공부편 HP90</p>   |  |   |
| <p><b>망나니</b></p>  <p>하나도 무섭지 않은 적. 슬퍼질 정도로 약한 놈이다</p>   | <p><b>신테트라케스</b></p>  <p>가까이에 있으면 교란 공격을 한다</p> <p>원시편 HP98</p>  | <p><b>쿨 세이더</b></p>  <p>확실히 말해 조무라기이다. 한쪽 손으로 잡아채는 기술을 구사한다</p> <p>가까운 미래편 HP10</p>  | <p><b>검은 후크</b></p>  <p>최면 음파로 일행을 잠들게 한다</p> <p>가까운 미래편 HP70</p>           |
|  | <p><b>원시 바이슨</b></p>  <p>공격력이 높기 때문에 등을 보이면 박살나고 만다</p> <p>원시편 HP144</p>  | <p><b>라지콘 1호</b></p>  <p>메카 적을 모두 쓰러뜨리면 강화 부품을 얻을 수 있다</p> <p>가까운 미래편 HP32</p>  | <p><b>블 코마츠 1호</b></p>  <p>시멘트 공격에 돌이 되지 않도록 주의하자</p> <p>가까운 미래편 HP288</p> |
|  | <p><b>라리아트 1호</b></p>  <p>바람을 일으켜 움직임을 멈추게 한다</p> <p>가까운 미래편 HP72</p>   | <p><b>도베르만 1호</b></p>  <p>HP가 높기 때문에 집중적으로 공격해야 한다</p> <p>가까운 미래편 HP224</p>   | <p><b>사벨 타이거</b></p>  <p>집단적으로 출몰하는 위험한 적이다</p> <p>원시편 HP100</p>           |
|  | <p><b>격신 1호</b></p>  <p>소잡기 등의 강력한 기술을 구사한다</p> <p>가까운 미래편 HP120</p>  | <p><b>쿨 세이더</b></p>  <p>스톤 건을 사용하고 있다. 맞으면 마비되고 만다</p> <p>가까운 미래편 HP160</p>   | <p><b>쿠족</b></p>  <p>역시 조무라기 캐릭터이다. 한꺼번에 무찔러 버리자!</p> <p>원시편 HP40</p>      |
| <p><b>나우만 코끼리</b></p>  <p>뒷다리 근처에서 까불다간 뼈도 못추린다. 물리치면 짐승의 어금니와 딱딱한 가죽을 떨어뜨린다</p> <p>원시인 HP400</p> |  | <p><b>아케오테리움</b></p>  <p>원시편의 적은 각각 암컷과 수컷이 있다</p> <p>원시편 HP68</p>  |   |

### 나기곰



부등켜안기와 가루만들기 등 근접전에 강한 곰이다. 원거리 공격으로 조금씩 HP를 빼앗자

중세편 HP512

### 헤딩 버드



떨어져 있다가 돌연 공격해 온다

SF편 HP73

### 메이저 테일



리브 히링으로 HP를 회복해 버린다

SF편 HP512

### 코스모스 트롤러



발사석 마루를 전격 마루로 바꿔버린다

SF편 HP160

### 화이어



돌로 만드는 페트리 후레어를 조심하자

SF편 HP8

### 엘리 미라지



HP에 비해 방어력이 높기 때문에 고전하게 된다

SF편 HP4

### 잼 바라페트



일격에 물리치지 못하면 강력하게 반격해온다

SF편 HP144

### 사무라이



한칼 베기에 능한 무사. 하지만 레벨이 낮아지면 저절로 죽는다

막부 말기편 HP208

### 바이크



외모에서 알 수 있듯이 쫓나기이다. 사격하기 전에 해치워 버리자.

서부극편 HP40

### 쿠노



여자 남자. 수리검 공격을 주무기로 한다

막부 말기편 HP64

### 암스트롱



무투대회이 준결승에서 싸우는 상대이다

집결편 HP120

### 샤브 스트로우



금강하하여 피를 빨아먹는 흡혈귀이다. 그다지 강한 캐릭터는 아니다

중세편 HP48

### 아이언 비틀



엄청난 방어력으로 HP를 자체 회복하는 귀찮은 적이다

중세편 HP20

### 톤치 보즈



평풍에서 호랑이를 꺼낸다

막부 말기편 HP336

### 닌자



닌자 두명이 함께 등장하면 고전하게 된다

막부 말기편 HP96

### 도라그논



멀리 떨어진 곳에서부터 금강하해 온다

중세편 HP96

### 라이트 라이더



약한 주제에 회복 기술만은 가지고 있다

중세편 HP5

### 가광



물리치면 상투를 떨어뜨린다

막부 말기편 HP50

### 냥인



원거리 공격에 약하다. 반대로, 절대 가까이 오게 해서는 안된다

막부 말기편 HP100

### 촛대



움직이지는 않지만 강력한 반격을 한다

막부 말기편 HP96

### 루비 타일런트



돌로 변하거나 독 등의 추가 효과가 있는 공격이 주특기이다

집결편 HP40

### 쿨 발브



때때로 아이스 해몽을 떨어뜨린다

중세편 HP45

### 겔베로



집단으로 몰려다니는 조무라기들이다

집결편 HP40

### 팬텀



커다란 몸집에 비해 HP가 적으며, 원거리 공격에 능하다

집결편 HP32

### 망거사



HP가 적은 조무라기 캐릭터

집결편 HP36

### 크로노레기온



물리치면 심성한 아머를 떨어뜨린다

집결 HP68

### 고양이 마타



항상 45마리씩 등장한다. 짹짹 빙빙 돌다가 원거리에서 공격을 해 온다

집결편 HP20

### 소울 이터



피를 빨아서 HP를 흡입하기 때문에 가능한 한 빨리 물리쳐야 한다

집결편 HP25

### 강원 전차



전원에게 데미지를 입힐 수 있는 지진을 일으킨다

집결편 HP120



우리들도 나와유~



# 드래곤볼Z

# 초무투전3



|       |        |         |    |        |           |         |
|-------|--------|---------|----|--------|-----------|---------|
| 슈퍼컴보이 | 국내 발매일 | 94/9/중순 | 장르 | 대전 액션  | 화면외국어 수 준 | 한글      |
|       | 제작사    | 반다이     | 용량 | 16M    | 대상 연령     | 국교생 이상  |
|       | 국내 발매가 | 미정      | 기타 | 한글화 작업 | 게임 난이도    | ABC DEF |

드디어 한글화 작업으로 동시발매되는 「초무투전3」!!  
 특히 주목할 만한 것은 일본보다 발매일이 빨라졌으며 프로그램 오리지널과 비교해도 전혀 손색없이 한글화되었다는 것이다. 시리즈를 빠짐없이 즐겨왔던 초무투전 팬으로서 하나의 낭보가 아닐 수 없다. 챔프에서 공개하는 「초무투전 3」의 신정보와 필살기를 완벽히 익혀 게임의 제왕으로 군림하자.

## 이것이 초무투전 3에서 보여줄 베지타의 액션이다!!

시리즈를 거듭할 수록 노련함을 늘여가는 베지타. 파워, 박력을 모두 겸비한 수많은 액션들을 새로운 기술과 함께 보여준다!!

팔꿈치, 무릎 공격 다음에 킥 두발을 상대에게 집어넣는다



누구도 막을 수 없는 슈퍼대쉬!!



© 1994 BANDAI



신기술! 버스터 런치!!

서로 엉킨 상태에서 먼저 명령어를 입력하면 상대를 집어 던져 버린다!

손바닥에 모은기를 상대를 향해 발사하는 오리지널 기술!



공포의 위력!

빅뱅 어택!!

수퍼 알라딘보이용 「무용열전」을 포함하여 베지타는 전부 4작품에 등장! 보다 스마트하게 변한 베지타의 용맹한 모습을 보라!!

**무용열전**

의상에 변화는 없지만 형태가 스마트해졌다.



**초무투전 3**

피부를 노출하여 더욱 더 능률하게 표현. 전사의 품격을 보다 강하게 느낄 수 있다.

**초무투전 2**

초무투전때 보다 한단계 커지고 좀 더 멋있어졌다. 격투전사로는 충분하다고 할까?



**초무투전**

사이아인 전용 전투복을 착용한 베지타. 베지타의 거친 부분이 표현되어 있다!

**잘있었어! 잠깐 돌아왔다고!!**

전작에서는 숨은 캐릭터였던 손오공이 더욱 더 파워 업되어 돌아왔다. 특수기로 발휘하는 연속공격은 아직도 건재하다! 숨쉴 틈 없이 몰아붙이는 오공의 기술에서 승리를 확신할 수 있다!

**격렬연각**

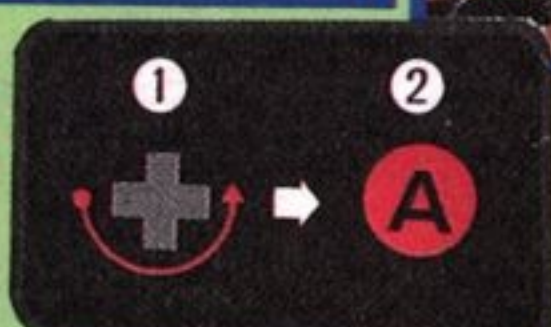


상대에게 연속해서 발차기를 6번 공격하는 기술. 연속공격으로 상대의 체력을 소모시켜라!



자신을 쏘~옥 베다박은 아들 오천과의 대결! 아버지의 강인함을 보여주자!

이제까지의 대전!



이미 플레이어에게는 친숙한 기술. 마지막은 역시 가메하메파로 끝내자!



**손오공**



**강렬! 가메하메파**



**DRAGON BALL Z**

超武闘傳

# 손오반

## 제트어퍼



어린 시절부터 대장기술이 무척인 오반의 장점은 이 기술에 있다.



## - 지구는 내가 지킨다!!

키가 자라고 더욱 더 전투에 익숙한 캐릭터로 변신한 오반. 스피드가 좀 떨어졌지만 그 이상으로 기술의 도달 범위가 넓어진 것이 특징이다!

## 폭렬! 마섬광



피콜로에게서 전수받은 광선기술! 몸의 성장과 함께 기술도 파워 업했다



분노폭발



막상막하의 실력을 지닌 아버지와 아들의 대결! 과연 승리는 누구의 곁에.

실현되지 못했던 두사람의 싸움. 마계의 왕을 상대로 오반의 분노가 폭발한다!

## 어린에 취급하지마!

베지타의 격투 센스를 확실하게 계승하고 있는 트랭크스. 거친 오천의 기술에 비해 접근전에서 충분한 위력을 발휘하는 필살기를 지니고 있다.

양손에 모은 기술을 일순간 쏟아낸다. 다른 상대와의 겨루기에서도 뒤쳐지지 않는다

# 트랭크스



천하일무도회에서 실현된 대결. 대단했던 격전이였다



## 나도 사이야인이라고요!

아직 어린 나이면서도 어른과 막상막하의 실력을 지닌 작은 초사이야인. 단숨에 상대와의 거리를 좁히고 재빠른 공격으로 다른 대전상대를 쓰러뜨린다!

## 작렬 에너지파



한손에 기를 모아 단번에 방출! 상대에게 강력한 손상을 주는 기술이다



## 롤링 봄버



상대와의 거리를 단번에 좁힌 다음 뒤로 뛰어 들어 어퍼컷을 날리는 기술



# 손오천



## 리틀리 투소베트



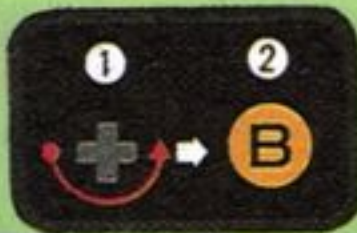
상대를 뛰어넘어 뒤에서 각을 집어넣는 기술. 상대의 의표를 찌르는 기술이라 할 수 있다



## 초절! 기공파



# 계왕신



사연각

전방으로 진행하면서 연속으로 4발차기를 한다. 다른 기술과 연결하면 절대적인 위력을 발휘한다



마지막의 발차기를 하면 상대의 움직임을 정복한다. 두 발차기를 연결하면 상대의 움직임을 정복한다.



마왕신의 체면을 걸고!

실력을 보자!

펀치, 캐릭터와도 연타계의 기술을 특기로 한다. 상대의 움직임을 봉쇄하는 기술을 연속으로 사용하면, 확실히 큰 타격을 줄 수 있다.



## 에네르기 스타스트



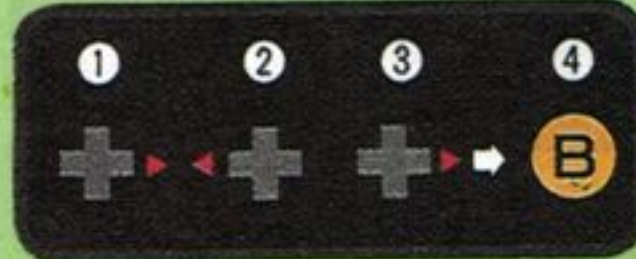
생각 이상의 힘을 발휘하는 계왕신. 오반도 경악!

## 트라이앵글 킥

# 18호



삼각차기의 요령으로 상대에게 양다리 킥을 공격. 어쨌든 기술이 걸리는 스피드가 빠르므로 상대에게 높은 확률로 손상을 줄 수 있다

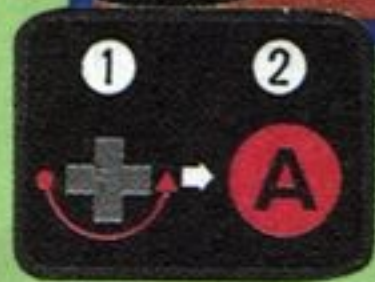


## 열파! 에네르기 볼



## 바로 지금부터이다!!

필살기를 발휘하는 시간이 짧아서 상대의 공격을 필살기로 되돌려 공격하기가 쉬운 것이 특징이다. 필살기를 많이 이용하여 적을 향해 쏘라!



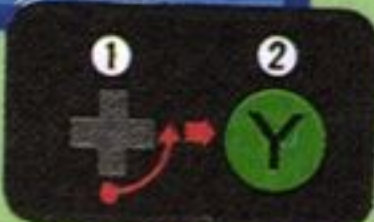
한손으로 모은 기를 공모양으로 상대에게 쏘는 필살기다



이 대전은 게임으로밖에 볼 수 없는 싸움이 아닐까?



## 드라이빙 엘보



상대의 의표를 찌르는 팔꿈치 공격. 통상기와 연계가 효과적

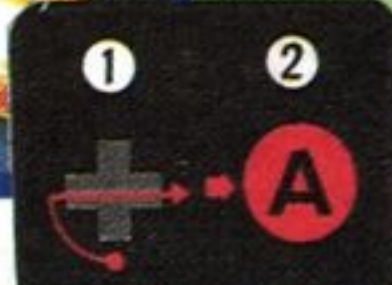
## 이것으로 매듭 짓자!!

전체적으로 균형이 잡힌 올라운드 캐릭터. 연속기로 공격하여, 광선기로 묶는 강력한 패턴은 아무것도 두려울 게 없다.

## 화이닝플레이쉬



단순하게 강함을 겨루는 싸움도 때로는 매력적으로 보인다



# 베지타



베지타 부우

중요한 판승

# 데뷰라

## 데스볼



손바닥에 모은 악의 기를 거대한 원으로 그려 던진다!



## 지구를 악의 세계로!

압도적으로 넓은 공격범위와 광선기술을 중심으로 한 필살기를 가진 마계의 왕. 넓은 간격에서 즉각 되풀이 되는 다채로운 기술로 상대에게 접근하지 않고도 승리한다.

## 리프트 업



초스피드에서 단숨에 사이를 좁혀 밑에서 위로 올리는 강력한 어퍼를 선보인다!



지구의 운명은 역시 이 둘이 정하는 걸까?



## 헵크라슈 - 지구의 운명을 건 싸움!



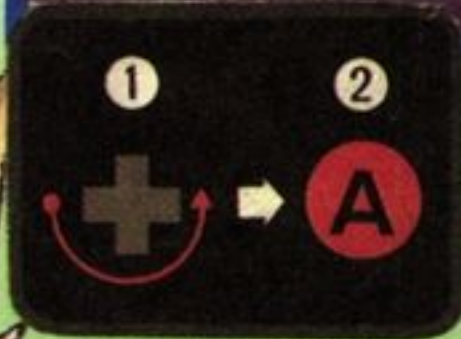
거대한 체구를 바운드시켜, 상대를 누른다! 호쾌하게 파하기 어려운 공격이다!



## 모두 없애야지!!

드디어 등장한 최강의 전사. 언뜻 놀리고 있는 거라고밖에 생각되지 않는 공격은, 전 전사 중의 넘버원! 예상할 수 없는 움직임으로 상대를 당혹스럽게 하여, 궁극의 기술로 압승한다.

## 에너지 프리트



## 부우

전신의 기를 거대한 에너지원으로 발사한다! 꽤 강력한 파괴력을 갖고 있다

## 초무투전3의 기초지식

## 듀얼라인을 확실히 기억하자!!

\* 상대방과 동일 화면 이상의 거리가 되면 듀얼라인이 나온다!



동일 화면은 이 정도의 폭!

캐릭터가 떨어지게 되면, 이 선이 듀얼라인이다. 어떤 때에 나오는가 여기에서 알아보자!

조금이라도 폭이 넓어지면 듀얼라인이 나온다! 지상과 공중 무대의 넓이를 느끼게 하는 선, 캐릭터가 떨어지면 중앙에 나타나는 선이 듀얼라인이다. 어떤 때에 나오는가 여기에서 알아보자!

이것이 듀얼라인이다!

## 배경이 파워 업되었다!

이번 시리즈 제 3탄은 배경이 더욱 멋있어졌다!

실제감을 느끼게 하는 배경을 주의 깊게 살펴보자!!

「초무투전2」와 「3」의 무도회 배경이 이만큼 둘러졌다





초무투전3의 기초지식



# 커맨드는 「2」와 거의 같다!

가메하메파를 대표로 하는 필살기 커맨드는 전작과 같다. 때문에 구입한 그 때부터 바로 기술을 쓸 수가 있다!!

필살의 가메하메파도 좌에서 우로 180도 돌 수 있다!



좌, 우, 우로 밀어 A로 화이널 후레쉬!



필살기는 와 의 두종류!



격렬연각

## 전작에서 이어받은 기술도 있다!!

전작에서 힘을 발휘한 기술의 수가 3에도 들어 있다. 보다 아름답게 파워 업되어, 상대를 괴롭히는 것임에 틀림없다!!



### 동일 화면에서 사공으로 이동할 수 있다!!



전작에서는 할 수 없었던 동일화면에서의 상공이동이 「3」에서 가능하게 되었다!

### 슬래쉬 다운킥

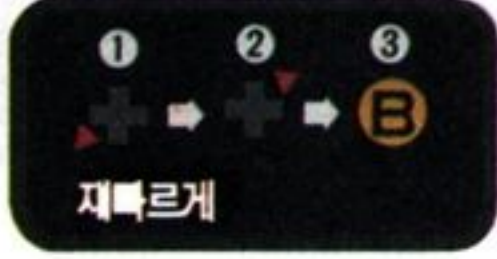


초무투전3의 신정보

## 접근전이 한층 파워 업되었다!!

광선기술에 의존하는 전투에서, 접근전을 즐길 수 있도록 충실한 접근전 기술을 늘렸는데, 여기에서는 그 중의 3가지를 소개한다!

### 18호의 스파이크라이너



재빠르게

재빨리 움크려 힘을 저축한 후 혼신의 점프키를 날린다! 공중의 상대에게는 물론 빼앗아온 상대에게도 유효한 기술이다!!



어퍼컷 제트오류



대쉬하여 2캐릭터 사이만큼 쏘면 후, 빛을 띤 펀치를 선보인다. 넓은 간격에서 나올 수가 있는 편리한 접근전 기술이다

### 오천의 롤링범버



팔을 빙빙돌려 4캐릭터 만큼이나 대쉬! 활기를 띤 어퍼컷의 공격은 아이라고는 생각할 수 없는 파괴력 있는 기술. 팔을 돌리고 있을 때는 무적이다! 그러나 광선은 예외!



# 귀신강림전 - 집중광판

## (오니)



|       |         |        |    |       |           |           |
|-------|---------|--------|----|-------|-----------|-----------|
| 슈퍼컴보이 | 현 지 발매일 | 94/8/5 | 장르 | 롤플레이잉 | 화면외국어 수 준 | 일본어 중     |
|       | 제작사     | 반프레스토  | 용량 | 12M   | 대 상 연 령   | 중고생       |
|       | 현 지 발매가 | 9,800엔 | 기타 |       | 게 임 난이도   | A B D E F |

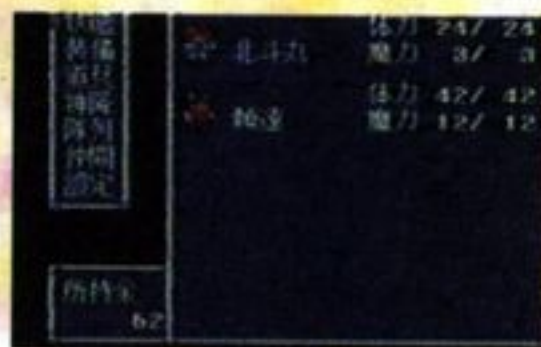
일본풍의 RPG게임 [귀신강림전 오니]. 미니컴보이로는 벌써 4탄까지 등장한 게임인데 그 스토리는 같지만(외전) 내용은 슈퍼컴보이의 기능을 살린 FF시리즈에 견줄 만한 게임이다. 그래픽과 음악도 상당히

좋으며 아무래도 시리즈화 될 것같은 게임이다. 내용은 완전히 일본풍이지만 벤케이 등의 유명한 무사들이 나오는 스토리이므로 이미 알고 있는 사람도 있을 것이다.

### 스토리

옛날에 일본에서 일어났던 이야기로서 원씨일족과 평씨일족의 싸움이 끝났을 때의 이야기다. 장군인 요리토모는 평씨를 멸망시킨 후 그 다음으로 모든 요괴를 쓰러뜨리고 하고 있었는데 그 일에 대해서 반대를 하는 자가 있었다. 바로 요리토모의 동생인 요시츠네가 그 장본인인데 그는 결국 형에게 이용당한 끝에 벤케이 등의 동료와 함께 암살당하고 만다. 그런데 그 원한을 잊지 못했는지 다시 악령이 되어

서 부활하려고 하고 있었다. 요시츠네가 암살당한 지 10년정도가 지났다. 고아였던 주인공 '호꾸또마루'는 요리토모의 아들 요리또우가 주워서 동생으로 삼아 키워왔다. 그리고 어느날 마을에 요괴가 나타난다는 소문이 퍼지기 시작했는데...



### 능력치 설명

|           |                           |
|-----------|---------------------------|
| 체력(體力)    | HP를 나타내는 수                |
| 마력(魔力)    | MP를 나타내는 수                |
| 공격력(攻撃力)  | 무기와 완력의 합                 |
| 방어력(防禦力)  | 방어구와 내구력의 합               |
| 순발력(瞬發力)  | 민첩성과 방어구의 합, 전투중에 공격하는 속도 |
| 완력(腕力)    | 무기를 사용하면 경험치가 많이 오른다      |
| 내구력(耐久力)  | 방어력에 속한다                  |
| 민첩성(素ばやさ) | 도망을 가면 많이 오른다             |
| 신앙심(信仰心)  | 마법을 쓰면 많이 오른다             |

이 게임은 전체적인 레벨이 없고 모든 능력에 각각의 레벨을 가지고 있다. HP와 MP는 다른 4개의 능력에 따라 자동으로 상승된다.

### 시스템 설명

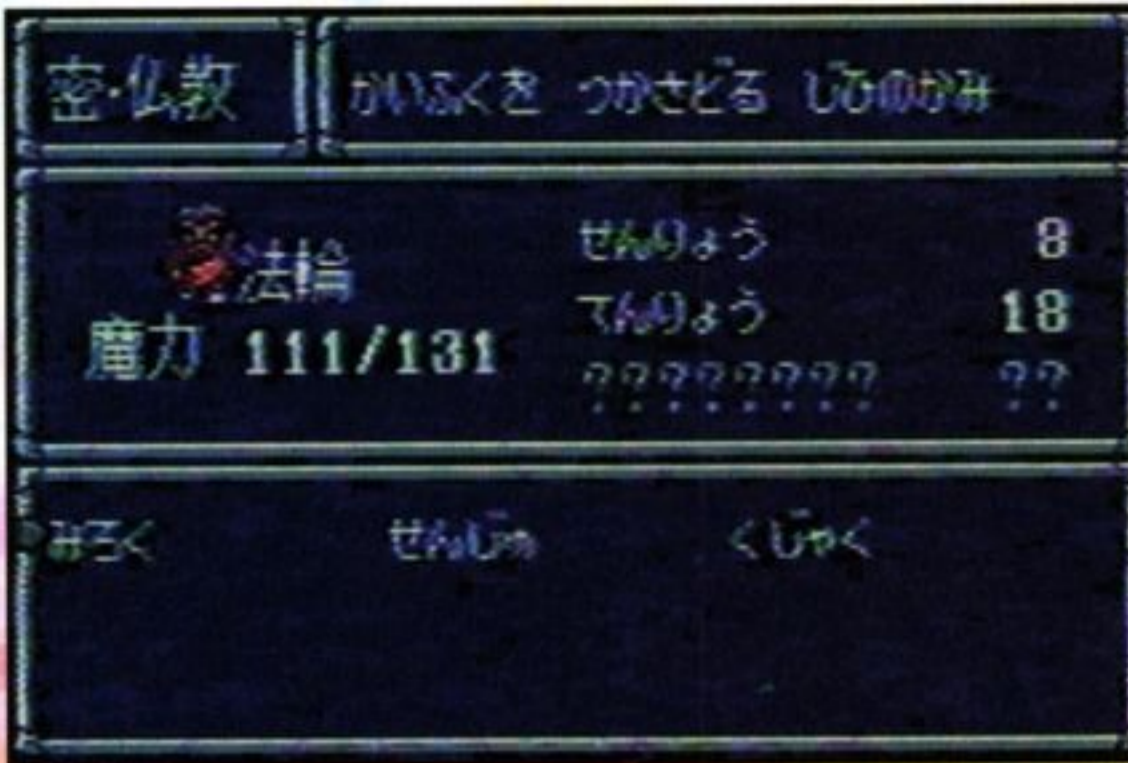
|            |   |
|------------|---|
| 표시속도(表示速度) | 메시지의 속도   |
| 전투배경(戦闘背景) | 전투배경의 색   |
| 음악(音樂)     | 스테레오의 선택색                                       |
| 윈도우의 색     | 그외 주인공들이 전신을 하고 있는지 안하고 있는지의 선택. 게임의 중반부터 표시된다. |

#### \*전신이란?

이 게임의 오리지널 시스템이며 주인공들이 '성마동자'로 각성하는 것을 말한다. 또 전신한 상태로는 마법을 사용하지 못한다.

**\*보조동료**

직접 전투에는 참가하지 않고 회복이나 이동상에 도움을 주는 동료. 자신들에게는 의지가 없으므로, 스토리의 전개에는 아무런 영향을 주지 않으나 이벤트 상으로 동료가 되는 자도 있다. 동료는 8명까지. 헤어질 때는 동료 커멘드를 사용한다.



**호꾸또마루의 마법**

- 이자나기이자나미(いざなぎいざなみ) 최강의 마법인 화염으로 공격
- 츠크요미(つくよみ) 달빛의 광선
- 스사노오(すさのお) 스사노오의 필살검
- 타케미카즈치(たけみかづち) 뇌전으로 공격
- 아메노우즈메(あめのうずめ) 능력을 올려준다
- 오모이카네(おもいかね) 적 한마리에게 집중공격

**아야꼬의 마법**

- 꼬마이누(こまいぬ) 손톱으로 공격
- 키린(きりん) 회심의 일격이 잘 나온다
- 슈텐이바라기(しゅてんいばらぎ) 암흑의 힘으로 공격
- 봉황(ほうおう) 동료 모두 200씩 회복
- 풍신뇌신(ふうじんらいじん) 바람과 뇌격으로 공격
- 다이다라봇치(だいだらぼっち) 지진 공격
- 신룡(しんりゅう) 성스러운 힘으로 공격
- 아수라(あしゅら) 아수라의 힘으로 공격

**호우린의 마법**

- 미로크(みろく) 회복의 신
- 공작(くじゃく) 마을워프, 동굴탈출
- 센즈(せんじゆ) 상태치료, 레벨이 낮은 적을 봉인
- 벤텐(べんてん) 전리품이 상승
- 염라대왕(えんま) 전투불능의 치료
- 이타덴(いたでん) 능력의 상승

**요리또우의 마법**

- 후도우(ふどう) 화염으로 공격
- 비샤몬(びしゃもん) 바위로 공격
- 마시리맨(ましりてん) 바람으로 공격
- 다이코쿠(だいこく) 암흑의 힘으로 공격
- 키슈우(きっしゅう) 시간을 정지
- 타이샤크(たいしゃく) 물로 공격

**요괴에게 납치당한 공주를 구출하라!**



여기에 앉아 있자



요괴가 공주를 납치한다

치를 시작한다. 요괴는 장군의 공주에 방에 나타나는데, 공주의 방에 가서 남자에게 말하고 이 방에서 앉아 있다가, 밤이 되면 요괴가 나타날 것이라고 한다.

일행은 말대로 밤까지 기다렸다. 밤이 되자 요괴가 나타나 일행에게 도전을 해온다. 쓰러뜨리면 요괴가 도망가면서 공주를 납치해 버리는데 요괴는 공주를 구하려면 '히라이즈미(ひらいずみ)'라는 곳으로 오라고 한다. 장군에게 이 사실을 말하면 장군은 일행에게 여비를 준다.

또 마을에서 여행의 준비를 하고 장군의 집 뒤에 있는 보조동료를 구하자.

장군 '요리토모'의 집에 밤마다 요괴가 나타난다고 한다. 주인공의 여행은 이 사건부터 시작된다. '호꾸또마루'와 '요리또우'는 장군의 명령에 따라 요괴 퇴

**전체가 전염병으로**



앗! 이런 곳에 비밀입구!



보스의 '가마'는 마법으로 공격해온다

헤매고 있었다. 그런데 아들과 대화를 하고 있는 동안 이상한 불이 나오더니 부엌쪽으로 가서 사라져 버린다. 그곳을 조사하면 비밀입구를 발견할 수가 있으며 그 내부는 지하 2층의 동굴로 되어 있다. 보물상자를 찾으려면 지하 2층의 가운데로 가면 보스가 있다. 쓰러뜨려서 어머니의 병을 고치자!

꼬우주계촌의 사건을 해결하고 다시 북동쪽으로 가면 '시라가와(しらかわ)촌'에 도착한다. 이곳에는 돈으로 동료가 되어주는 보조동료가 있으며 마을 구석에 절로 가면 '호우린(法輪)'이라는 스님이 있는데 절에서

공주를 구하기 위해 북동쪽으로 이동중이던 일행은 '꼬우주개(こうずけ)촌'이란 마을에 도착한다. 그곳에 위쪽 집에는 어느 모자가 살고 있는데 어머니가 병이나 아들이 어쩔줄 몰라

## 술꾼 스님 '호우린'



「楽しいけど……」  
法橋  
もう日がくれるぞ。  
夜みぢはあぶない。とまってなげ。

술꾼이지만 아이들에게는 친절한 스님이다



そへえ  
もう、くらくらするといふのに、まだ  
帰ってこないんだ。  
北の原っぱに行くのを。

술집의 딸 '우매'가 행방불명!

하루밤을 머무르게 해줄테니 술을 사오라고 한다. 술집에 가면 그 집의 딸인 '우매'가 호우린에게 술을 가져다 준다. 다시 절로 가면 호우린에게 일행이 '원씨(源氏)'의 일족이라는 사실을 들려 호우린이 화가나 버린다. 호우린은 원씨가 전쟁을 해서 많은 사람이 죽어 원씨를 싫어한다고 이야기를 해준다. 그러던 중 술집 주인이 와서 자신의 딸이 아직 돌아오지 않았다고 말을 한다.

주인의 말에 의하면 딸이 귀신 할멈이 사는 북쪽의 숲 쪽으로 간 것을 보았다고 한다.

그런데 그 쪽은 귀신 할멈을 두려워한 마을의 대부가 길을 막아 버렸으므로 숨겨진 동굴을 통해서 숲으로 가야 한다고 알려준다.

일행은 호우린에게 함께 가자고 하지만 호우린 자신은 싸울 힘이 없다고 거절한다.

그렇게 친절했던 우매를 무서워서 구하러 가지 않은

것에 화가난 일행은 호우린을 무시하고 가버린다.

### \*타케미카즈치의 신사

시라가와촌에서 남쪽으로 가면 신사가 있는데 이곳에서는 '타케미카즈치'의 소환을 배워서 힘의 레벨이 15가 되면 검을 얻을 수가 있다.

### \*암흑의 동굴 귀신 할멈의 집

주인의 말대로 동굴로 간 일행. 중간에 불을 조사하면 소환을 배울 수가 있다.

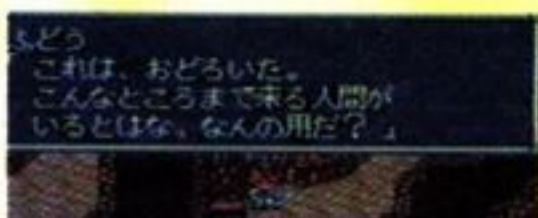
동굴을 통과하면 우매가 갔다는 곳으로 나온다. 여기에는 작은 집이 하나 있는데 그 집에서 할머니가 나와 늦었으니 여기서 자고 가라고 한다.

바로 이 할머니가 귀신 할멈인데 할머니가 밥을 하러 간 동안 지하실을 찾아가면 그곳의 감옥에서 우매를 발견할 수가 있다.



北斗丸  
あっ、ここは!  
新道  
おかりにくいが、たしかにどうくつが

이곳에 동굴이 숨겨져 있다. 동굴에는 강력한 적이 있으므로 주의!



しどう  
これは、おどろいた。  
こんなどころまで来る人間が  
いるとはな、女の用だ?

여기에 불을 조사하면 요리또우가 '후도우'를 소환할 수 있게 된다

또 함께 있던 귀신 할멈이 습격해와 전투가 된다.

귀신 할멈을 쓰러뜨리고 우매를 구하려는 중 귀신 할멈이 다시 살아나 우매를

습격하려 한다.

그 때 호우린이 나타나 우매를 구하고 귀신 할멈 쓰러뜨린다! 그리고 호우린도 동료가 된다...

## 후지와라의 정체를 밝혀라!



つばさ  
わたしは、おん人の体力を  
すこし、かいくさせられます  
つれていっていただけませんか?

절에서 보조동료인 '쓰바키'가 동료로! 전투중에 회복해준다



北斗丸  
たれだっ!?  
火鳥  
オレの名は、火鳥。

밤중에 적의 습격! 그 때 나타난 무사 '히다카'!

드디어 히라이즈미에 도착! 그곳의 주민과 대화를 하면 요괴가 나타나는 것을 알 수가 있다. 그런데 이 마을에 있는 장군의 부하 '후지와라'에 의하면 요괴같은 것은 없다고 한다. 그래서 후지와라의 집 앞에서 요괴를 보았다는 사람에게 다시 물어보면 이상하게 요괴 같은 것은 모른다고 한다. 일행은 생각 끝에 후지와라가 요괴가 아닐까 하고 의심을 해 다시 찾아갔으나 문지가 막아서 못 들어간다. 어

쩔 수 없으니 여관에서 밤을 기다리자. 그러면 밤에 활동을 할 수가 있는데, 이때 요괴들이 습격해 와서 전투 상태에 들어간다. 그러다 어디선가 무사가 나타나 일행을 구해준다. 그의 이름은 '히다카'라고 하는데 동료가 된 후 함께 후지와라의 집으로 가게 된다. 중간에 석상에서는 세이브가 안 되고 대신에 회복을 할 수가 있으니 이용하자.

후지와라의 집은 낮과는 다른 것이었다. 마력에 의해 입구가 막혀 버리고 후지와라를 쓰러뜨리기 전에는 탈출할 수가 없다! 2층에 가면 세이브 포인트가 있고, 3층에 가면 후지와라가 있는데 바로 이 후지와라는 '나마하게'라는 요괴였다. 얼음의 마법을 사용해 오므로 요리또우의 후도우를 소환하면 쉽게 이길 수가 있으나 강적이므로 주의하자. 쓰러뜨리면 공주는 지저성에 있다는 정보를 얻을 수가 있다.

## 지저성에서의 사투!

히라이즈미에서 북쪽으로 가면 '츠가루(つがる)촌'이 있다.

입구에 '비샤몬'이라는 신이 사람의 모습으로 있는데 그의 부하를 쓰러뜨리면 소

환할 수 있게 된다. 여관 앞에도 공격계의 보조동료가 있다.

또 정보에 의하면 남쪽의 숲에 숨겨진 마을이 있다고 한다. 그곳에는 보조동료



츠가루촌의 위쪽에 있는 산이 지저성으로 통하는 길이다!



거울요괴의 보조동료는Y 버튼으로 현재 위치의 지명을 알려준다



여기가 숨겨진 마을이다

(아이템을 주면 동료가 된다)들과 집의 뒤에 숨어 있는 '마시리맨'이 있다.

### \*세키토우산 지저성

여기에 나타나는 적들은 모두 강하므로 충분히 레벨을 올리고 가자. 먼저 산의 동굴을 통과해서 지하로 내려가면 지저성이 있고, 여기 5층의 보스인 악로왕과 함께 공주가 있다. 동굴과 성의 5층에 세이프 포인트를 이용하여 악로왕이 있는 곳으로 가자.

보스를 쓰러뜨리면 공주가 '오니마루(おにまる)'라



산에 있는 사람에게 해독초(どくけし)를 주면 공작의 신을 소환할 수 있게 된다



이곳이 지저성이다! 아래에 있는 세이프 포인트를 이용하자

는 검을 준다.

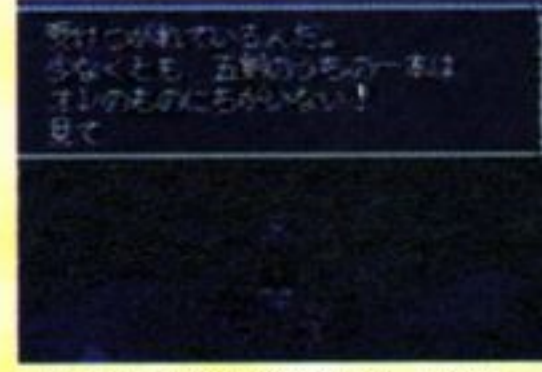
자! 이제 다시 장군에게 가자... 그런데 동굴의 앞에서 '이주키'라는 자가 나타나 싸움을 걸어온다. 이 자는 히다카와 어떤 관계가 있는 사람인 것 같지만 히다카는 설명을 해주지 않는다. 약한 적이므로 금새 이긴다.

## 새로운 임무

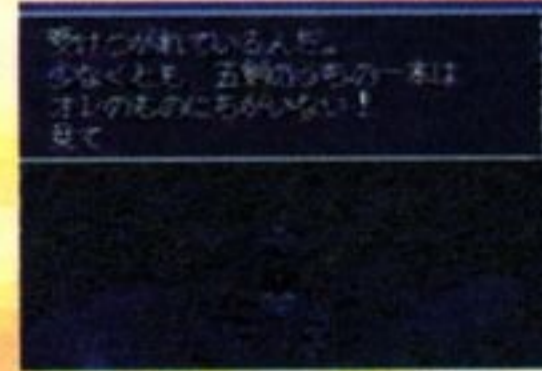
'가마쿠라'로 돌아 온 일행은 중간에 여관에서 히다카와 헤어지게 된다. 히다카는 오니마루를 돕지려다 걸려 일행에게 사실을 말한다. 그것은 '천하5검'이라는 것이 이 세상에 있는데 그 검이 선택한 일족의 한 사람이 사용하면 신비의 힘을 얻을 수가 있으며 바로 오니마루가 그 중에 하나이

다. 그리고는 히다카가 그것을 증명하기 위해 검을 사용하지만 아무 변화가 없었다. 히다카는 이 검도 자신의 검이 아니라면서 오니마루에게 돌려주고 자신의 검을 찾기 위해 떠나 버린다...

가마쿠라에서는 새로운 임무가 기다리고 있었다. 그 임무란 것은 악령이 된



히다카는 '천하5검'이라는 보검을 찾고 있었다



새로운 임무는 장군의 죽은 동생 '요리츠네'의 악령을 쓰러뜨리기 위해 '3신기'를 찾는 것이었다

장군의 동생 '요시츠네'가 찾으면 무한한 힘을 주는 '3신기'를 찾고 있으므로 그 보다 먼저 찾아서 요시츠네를 쓰러뜨리는 것이다.

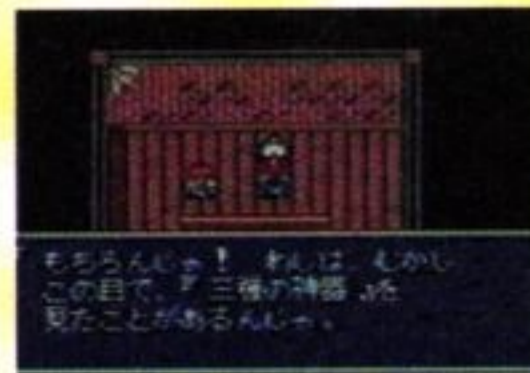
임무를 얻은 후 밖으로 가면 또다시 이주키가 검을 훔치러 온다.

쓰러뜨리면 막혀 있던 서쪽의 관문을 통과하여 '경'

## 3신기의 행방



오오가키촌에서는 '아아꼬'가 동료가 된 후에 가면 여러가지 이벤트가 생긴다



소매치기를 만난다...

3신기가 있다는 '경'을 향해서 여행하는 일행은 중간에 '오오가키(おおがき)촌'이라는 곳에 도착한다. 그

으로 향해 떠나자!

### \*가마쿠라에서 일어나는 새로운 이벤트



절에 가면 전투중에 마력을 올려주는 보조동료가 있다

새로운 임무를 얻으면 마을 안을 조사해보자. 장군의 집 옆에는 2만량을 주면 전투중에 적의 돈을 훔쳐주는 보조동료가 있고, 절에도 마력을 올려주는 보조동료가 있다.

또 여관에서 자면 소환을 배울 수가 있고 상점의 판매품도 좋은 것으로 변한다. 또 힘의 레벨이 15가 넘으면 신사로 가서 검을 얻었는지 확인하자.

러나 여기에서는 아직 이벤트가 없으므로 북서쪽의 다리를 통해서 경으로 가자. 경에서는 소매치기에게 돈을 도둑맞는다! 그후 마을 안에서 거울을 도둑맞았다는 소문이 사실이나고 서쪽의 절에 있는 스님에게 계속해서 물어보면 스님은 지쳐 거울은 밤에 도둑맞았다고 사실을 알려준다. 그 후 위쪽에 꼬마들이 싸우고 있으니 가서 도와주면 지고 있던 꼬마가 자신의 마을로 안내해 준다. 그곳은 버림받은 고아들의 마을이었는데 그곳에서 보물인 거울을 보여 준다. 그리고 옛날에

3신기를 본 적이 있는 호우린이 그 거울이 바로 3신기라고 말한다. 그러자 밖에서 전에 만났던 소매치기 여자가 나타나 싸움이 일어난다. 그러다 '누라리현'이란 요괴가 나타나서 그 소매치기 여자애를 요괴로 만들어 버리고 만다. 그 요괴를 하는 수 없이 쓰러뜨린 후, 그 옆에 있던 소매치기 여자애의 친구인 '아야꼬'라는 여자애가 누라리현에게 복수를 하기 위해 동료가 된다. 그리고 돈과 거울도 다시 찾게 된다.

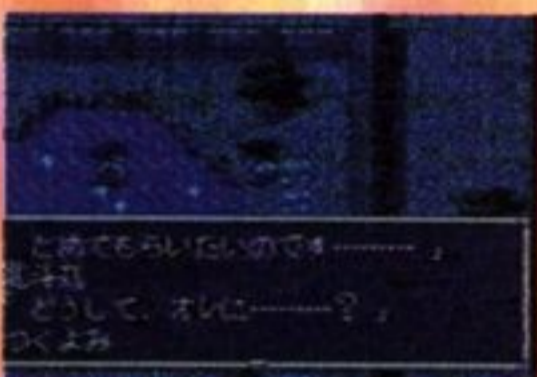


아야꼬가 동료가 된 후, 오오가키촌의 입구에 있는 여자애에게 말을 거는 동안 귀신이 나타나는데 그 귀신을 쓰러뜨린 후 서쪽의 산에 있는 집으로 도망간 귀신을 또 다시 쓰러뜨리면 소환할 수 있게 된다. 이름은 '슈텐이바라기'. 그 후 집안을 조사하면 술을 얻을 수가 있으며 가마쿠라의 북쪽에 있는 산에 가면 '다이다라보치'를 소환할 수 있게 된다.



아야꼬를 동료로 한 후 오오가키촌의 어느 집안에 있는 여자가 요괴를 쓰러뜨려 달라고 한다. 그 요괴를 쓰러뜨리면 보조동료가 되면서 이 후 전투중에 아야꼬의 체력과 마력을 완전 회복해준다

**\*오오가키촌과 경의 사이에서 일어나는 이벤트**



3신기의 거울을 얻은 후 츠가루(つがる)촌의 서쪽에 있는 신사에서 자연 '츠크요미'를 소환할 수 있게 되고 3개의 '비석'중 하나를 얻는다



아야꼬가 동료가 된 후, 오오가키촌으로 가면 할아버지에게 '마비회복초(つきみそう)'를 가지고 경의 서쪽으로 가면 '키린'을 소환할 수 있다는 정보를 얻는다

경의 북동쪽의 산에서는 여러면의 보조동료가 있으며 중간에 요괴가 나타나는데 전투를 마치면 호우린이 요괴와 대화를 시작한다. 사실은 이 요괴는 옛날엔 호우린과 같이 수행한 스님이었는데 어쩌다 요괴가 되어 버렸다고 한다. 그리고 다시는 사람을 습격하지 않겠다고 하며 이별을 한다. 그런 후 산에서 내려가려고 하면 염라대왕이 나타나 소환할 수 있게 된다.

**호꾸또마루의 각성!**

누라리현을 찾기 위해 경의 북쪽에 있는 '쿠라마산'으로간 일행. 그러나 그곳에는 누라리현은 없었다. 대신에 '벤케이'라는 자가 나타나 싸움을 걸어 온다. 쓰러뜨리면 호꾸또마루에

게는 숨겨진 힘이 있다면서 '쿠라이산'에 있는 '료우맨스쿠나'를 만나서 숨겨진 힘을 각성시키라고 한다. 쿠라이산은 오오가키촌의 북쪽에 있으며 벤케이의 부하가 산에 들어가자마자 안



요시츠네의 부하였던 '벤케이'와의 전투에서는 전멸당해도 다시 도전할 수가 있다

내해준다. 그리고 료우맨스쿠나에 의해 호꾸또마루가 오니마루의 주인이라는 사실을 알게 되며 검의 힘에 의해 '성마동자'로 변하게 된다.

다시 벤케이에게 가면 자신이 요시츠네의 부하였으며 호꾸또마루가 그 요시츠



보조동료로 따라 오며 쿠라이산을 안내해주는 2명

네의 아들이라는 놀라운 사실을 알게 된다...

벤케이는 요시츠네는 원래 악인이 아니었으며 장군인 요리토모에게도 주의해야 한다고 말해준다. 그 다음은 수리된 다리를 통해 2번째의 신기를 찾아서 떠나자.

**히다카의 재등장!**



3신기가 있다는 '타타라신사'에는 결계가 있어서 들어 가지 못 한다



이 할아버지가 정보를 가지고 있다

경의 서쪽에 있는 '타타라신사'에는 3신기의 검 '쿠사나기'가 있다고 한다. 그러나 먼저 타타라신사에 가 보면 결계가 있어서 들어가지 못한다. 그래서 옆에 있는 '이와미(いわみ)촌'에서 정보를 얻자. 마을의 촌장(여자와 할아버지가 있는 집)에서 결계는 성수로 풀 수가 있다고 한다. 그런데 전에도 누군가가 이 이야기

를 물어 보러 왔다고 한다. 일단 성수를 구하기 위해서는 남쪽으로 돌아서 서쪽으로 가야한다. 중간에 있는 마을이 꽤 많지만 아직은 특별한 이벤트가 없으니 통과하고 성수의 동굴로 향하자. 예를들면 갈 수 있는 마을은 '아와지촌', '비젠촌', '수오우촌', '나가토촌'의 4개다.

**\*성수의 동굴**



이곳이 성수의 동굴이다. 멀다...



오! 히다카가 적과 싸우고 있다!

성수의 동굴은 지하 2층이다. 성수가 있는 곳까지 가면 히다카가 적과 싸우고 있다.

바로 이와미촌에서 촌장에게 일행보다 먼저 정보를 얻은 자가 히다카였던 것이다. 히다카와 합세해서 적과 싸우게 된다. 불의 마법이 잘 통하므로 후도우를 소환하자.

쓰러뜨리면 성수를 얻을 수 있으며 나가기 전에 성수를 조사하면 회복할 수 있다. 히다카는 타타라신사에 천하 5점이 있다고 하는데 과연 신사에 있는 것이 3신기인지 천하5점인지는 가봐야 알 수가 있다.

**\*타타라신사**



타타라신사에서 기다린 것은 '아메노미카게'라는 요괴였다!



천하5점 '다이멘타'를 사용해 각성한 히다카!

이제 겨우 타타라신사에 들어간 일행. 그 곳에서는 보스인 아메노미카게가 기다리고 있었다. 그를 쓰러뜨리면 점이 3신기가 아니라 천하5점이고 일행을 유인하기 위해 거짓의 정보를 뿌린 것이라고 한다. 그리고 아메노미카게는 '쿠사나기'를 얻기 위해서는 천하5

점을 모두 구하라는 것이다. 그리고는 그 점을 히다카가 사용해 이번에는 각성에 성공한다. 히다카는 드디어 자신의 점 '다이멘타'를 찾고 앞으로도 여행을 돕겠다고 한다. 신사를 나가면 또 다시 이즈키가 도 전해온다. 그를 쓰러뜨리면 히다카의 설득에 의해 이즈키는 고향으로 돌아간다...

**\*타타라신사 성수동굴의 도중에 일어나는 이벤트**



비젠(びぜん)촌에서는 강력한 무사가 있는데 무기상점에서 파는 '칠성검(しちせいけん)'을 주면 보조동료가 되어준다.

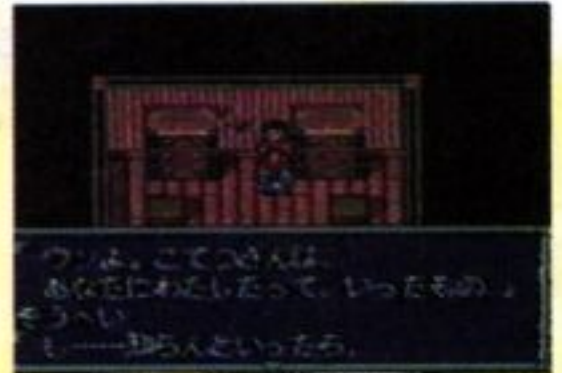


아와지촌에서의 정보에 의하면.

비젠촌 대부의 집에 들어가려고 하면 사건이 발생한다. 안에서는 주인의 아내가 아기를 낳는데 귀신이 나타나서 납치하려고 한다. 일행이 귀신을 쓰러뜨리면 아기에게 저주를 걸어 잠지게 하고 자신의 아이를 보기전에는 저주를 풀 수가 없다고 한다. 주인의 아내가 사실은 귀신이 아이를 낳다가 죽은 자신의 언니였으며 아이는 어딘가에 양녀로 보냈다고 한다. 정보를 얻으면 그 아이가 어디에 양녀로 보내졌는 지를 아는 사람이 여관에 있다고 한

다. 또 여관에서 정보를 얻으면 아와지(あわじ)촌에 사는 사람이 안다고 한다. 그에게 물어 보면 사실은 양녀로 보내는 도중에 전쟁에 휘말려 아이를 잃어버렸다는 것이다. 그 아이는 엄마가 남겨준 부적을 가지고 있다고 하는데...

그 후 다시 대부의 집에 가면 귀신이 저주를 풀려고



동료가 5명이 되면 경의 북쪽에 있는 신사에서 '스사노오'의 소환을 할 수 있게 되며 3개의 비석중 하나를 얻을 수가 있다

하는데 저주의 요괴가 반항을 한다. 그 요괴를 쓰러뜨리면 이 사건은 해결된다.

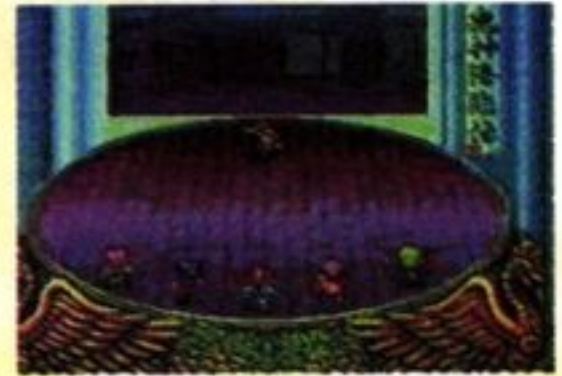
**여우퇴치를 위해...**



비젠촌의 남쪽에 있는 해변에서 기다리는 그림자...

새로운 천하5점이 있는 씨코크(四國)에 가기 위해 비젠촌의 남쪽에 해변을 조사해보면 한 여인이 있다. 그런데 이 여인은 너구리였고 정체를 밝히자마자 도전해 온다. 쓰러뜨리면 사실은 여우들에 의해 씨코크가 혼란되어 있어 강한 사람을 찾고 있었다고 한다. 그래서 너구리를 타고 씨코크로 가게 된다.

여우의 기지에서 천하5점



이요(いよ)의 마을에 여우들이 나타났다. 이요의 마을에서는 대부의 집에 여우가 나타나 부인의 모습으로 변해 혼란을 일으키고 있었다. 일행은 여기서 진짜 부인을 찾아야 하는데 진짜 부인을 알아내면 주인에게 말한 후 부인의 앞에 서면 된다. 부인을 잘못 찾으면 여우들과 싸우게 된다. 쓰러뜨리면 남쪽에 있는 여우의 기지에 들어갈 수가 있게 된다. 그 후 여우들은 씨코크에서 떠나가게 된다...

중에서 '삼일월'를 찾은 후 밖으로 나가려고 하면 구미호가 나타난다! 구미호를 쓰러뜨리고 탈출하자! 다음은 '북해도'다! 구미호의 정보에 의하면 다른 천하5점이 북해도에 있다고 한다.

**\*타오마리공주를 구출하자!**



아와(あわ)촌에는 요괴에게 딸을 납치당한 부부가 있었다

아와촌에서 마을 구석의

꼬마와 숨바꼭질을 해서 꼬마를 찾으면 '이타덴'을 소환할 수 있게 된다.

그리고 딸을 납치당한 부부에게 강력한 점을 받아서 북쪽 폭포에 있는 요괴를 쓰러뜨리고 공주를 구출하자.

## 4번째 천하5검



다시 워프를 해서 지도의 가장 위에 있는 해변으로 가보자



여기가 요정의 숲이다



최고의 신을 소환가능! 강력한 무기도 입수!

북해도로 가기 위해서는 츠가루촌의 북쪽 해변에 있는 인어에게 말해서 인어가 북해도에 있는 얼음의 꽃을 찾으러 간다면 안내해 준다고 한다.

먼저 북해도의 첫 마을인 '유우바리(ゆうばり)촌'에서 모든 사람과 대화를 한 후 이와미촌으로 워프해서 할아버지에게 춤을 배워오자. 그 다음에 유우바리촌의 여인과 춤을 추면 '아매노우주매'를 소환할 수 있게 되고, 북동쪽의 산에 가면 '오모리카네'를 소환할 수 있게 된다. 오모리카네에게 얻은 3개의 비석으로 이와지촌의 서쪽 제단에 가면 '이자나기이자나미'를 소환할 수 있게 되고 3개의 강력한 무기를 얻을 수 있게 된다.

다음은 다시 유우바리촌에 돌아가서 정보에 따라 북동쪽의 숲으로 가자!

### \*요정의 숲 도적의 기지

숲으로 가서 그 중심으로 가보면 요정들이 습격해온다. 그들을 쓰러뜨리면 숲의 신 '카무이'가 잘못을 사과해 사연을 말해준다. 요정이 북동쪽에 있는 도적에 의해 납치 당했다고 하는데 요정과 함께 도적의 기지에 있는 보스를 쓰러뜨리고 다시 카무이를 만나면 천하5검인 '수우호우마루'을 준다. 이것으로 호우린이 각성하게 되는데...

### \*마귀할멈의 이벤트

유우바리촌의 서쪽에 있는 '마츠마에(まつまえ)촌'으로 가보면 병에 의해 사람들이 죽어가고 있었다. 촌장에게 가면 옆에 있는 창고에서 병의 원인인 마귀할멈을 퇴치하는 방법이 적혀있는 고문서를 찾으라고 열쇠를 준다. 그런데 고문서를 찾는 동시에 할멈이 나타나서 요리또우를 납치해 간다. 고문서에는 마귀할멈의 마력을 막아내는 비석이 '오소나에산'에 있다고 한다. 오소나에산의 장소를 촌장에게 물어보면 북동쪽에 있다고 하는데 그 동굴의 최저층으로 가서 비석을 구한 후, 촌장에게 말하여 묘지에 있는 마귀할멈을 쓰러뜨리자!

## 드디어 천하5검 모이다!



큐슈로 가려면 수오우촌의 남서쪽 해변에 있는 보스를 쓰러뜨리고 돌위로 이동하면 된다

큐슈에 도착하면 남동쪽에 있는 신사로 간 후 마지막 5검의 주인이 요리또우라는 사실을 알아내고 검의 봉인을 풀 수 있는 3개의 인형을 얻자. 그런데 3번째 인형은 여기서 남쪽 끝의 집에 사는 평씨의 귀신(원씨와 평씨는 원수지간)이 훔쳐 갔다고 한다.

그 귀신을 쓰러뜨리고 신사에서 남동쪽에 있는 산에 인형을 가지고 간다. 그러면 대신이 나타나는데 그 대신이 데리고 있는 2명의 부하를 이기면 마지막 천하5검을 얻을 수가 있다!

### \*큐슈에서의 이벤트

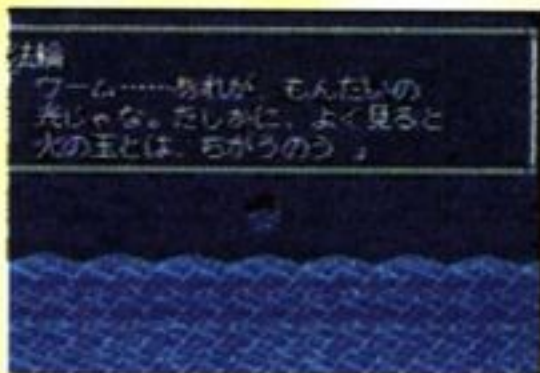


가장 남서쪽으로 가면 아수라의 아들을 찾으러 온 '풍신뇌신'을 만나게 되는데그에게 아수라의 아들을 찾아 주겠다는 약속을 하면 그를 소환할 수 있게 된다

## 아매노미카게의 함정



천하5검이 모이자마자 아매노미카게가 나타난다



이것은 함정이였다!!

천하5검을 모은 일행앞에 아매노미카게가 나타나 '쿠사나기'는 '단노우라'에 있다고 한다. '단노우라'는 전쟁 때 평씨일족이 말살당한 해변을 말하는 것으로 위치는 나가토촌의 서쪽에 있다. 그런데 그것은 아매노

미카게의 함정이어서 일행은 평씨의 명령들에 의해 지옥으로 떨어지게 된다. 이때 보조동료가 모두 없어졌으므로 주의하자. 일단 이곳에 있는 보물상자속에는 강력한 무기들이 있으므로 찾아보자.



지옥의 문에서 '마두'와의 사투를..



지옥의 문에서



'마두(馬頭)'는 산자는 들 어가지 못한다고 하여 마두 와 싸우게 된다.

겨우 쓰러뜨렸으나 화살 을 맞아 감옥에 갇히게 되 지만 갑자기 정체를 알수 없는 소리가 들리면서 문이 열린다. 수수께끼의 문은 벽의 버튼을 누르면 열리고 마지막 아이템이 있는 방의 문은 '청색'버튼을 누르면 열린다. 아이템을 다시 찾 고 나가려고 하면 '우두(牛頭)'와 싸우게 되며 이기면

밖으로 나갈 수가 있다. 그 런데 밖으로 나가면 요리토 모에게 살해당한 요리또우 의 삼촌의 유령이 복수를 해온다. 그는 전신을 해서 공격해오므로 주의하고 쓰 러뜨리면 부인이 나타나 요 리또우들은 관계가 없다며 도와주자고 하는데 보조동 료가 된 둘은 남동쪽에 있 는 탑으로부터 다시 원래 세상으로 돌아갈 수가 있다 고 한다. 그리고 '쿠사나기' 도 그곳에...

머니는 이승에 나와 있기 때문에 힘을 잃고 쓰러지고 만다. 후지산의 수해에서 겨우 탈출한 일행은 후지산 앞에 있는 마을에 도착한 다. 그곳에서는 '누라리현' 이 마을 사람을 조종해서

요괴로 만들고 있었다. 사 람이었던 요괴를 쓰러뜨리 지 못해 안절 부절하고 있 을 때 도우러 온 벤케이와 함께 일행은 후퇴하고 요시 츠네가 있는 장소를 벤케이 가 알려준다..

## 누라리현의 야망!



이 탑의 동쪽에서 '목검(ぼくとう)' 을 최강의 검으로 만들어 주는데 팔 지 않았을까?



평씨의 왕자.. 정의를 위해서라면 적 이었던 일족에게도 도움을 주는 자 다!



한편 요리토모는 모든 요괴를 전멸시 키고 있었다...

탑에 도착한 일행은 먼저 위층에 있는 '쿠사나기'를 얻으라는 삼촌의 말을 듣게 된다. 중간에 검은 벽은 비밀통로이고 최상층에는 세 이브 포인트가 있다!! 그곳

에 쿠사나기가 있는데 평씨 일족의 죽은 왕자와 시녀들 이 보호하고 있었다. 호꾸 또마루가 악을 쓰러뜨리기 위해 '쿠사나기'를 달라고 말하지만 시녀들은 그를 죽 이려고 덤빈다.

그때 평씨의 왕자는 정의 에 위해서 쓴다면 쿠사나기 를 빌려 주겠다고 한다.

이리하여 검을 얻고 다시 1층에 있는 원래의 세상으 로 돌아가는 거울로 가자. 1층에서 마두와 우두의 마 지막 도전이 기다린다. 그 들을 쓰러뜨리고 원래 세상 으로 돌아가자! 원세로 돌 아가도 고난은 기다리고 있 었다. 후지산의 수해에서 빠져 나와야 했던 것이다. 주인공은 출구에서 의문의 소리가 호꾸또마루의 어머 니였던 것을 알게 된다.

호꾸또마루의 어머니는 주인공에게 요괴였던 자신 을 사랑한 요시츠네가 요괴 라면 어떤 요괴라도 죽여 버리는 형에게 반항을 한것 을 말해 주었다. 유령인 어

## 마신의 부활...

히라이즈미 북서쪽의 건 물이 요괴 미궁의 입구다! 천하5검이 빛을 내면서 입 구를 연다...



여기는 벽의 문서를 보고 순서대로 상자를 열어야 한다..



적이었던 아매노미카게는 누라리현의 야망을 파괴하기 위해 도와준다



아버지와 아들의 대결...

요괴 미궁은 히라이즈미 위에 있는 건물에 있다. 천 하5검에 의해 입구가 생기 지만 여기에 들어가면 다시 는 다른 곳에 가지 못하므 로 반드시 세이브를 하자.

요괴 미궁에 들어가면 아 매노미카게가 있는데 일행 은 이것이 함정인 줄 알고

싸운다.

쓰러뜨리면 미카게는 누 라리현의 야망이 자신들이 원했던 것과는 다르다는 것 을 알고 일행을 도와주고 세이브와 회복을 해준다.

다음은 수수께끼의 상자 의 의문을 풀면 길이 생기 는데 그 길을 통과하면 누 라리현이 기다리고 있다.

누라리현을 쓰러뜨리면 일행은 요시츠네가 누라리 현에 의해 조종당했었다는 것을 알게 된다.

그리고 요시츠네가 기다 리고 있는 곳으로 가면 요 시츠네와 2번 싸우게 되는데 마력에 의해 조종당한 요시츠네는 결국 아들의 손 에 의해 쓰러진다.



마지막 전투 전에 회복과 세이브를 하자요시츠네는 최후에 요리토모를 조심하라면서 죽는다. 일행은 미궁에 서 빠져 나오고 또 다시 벤케이와 만나게 된다. 드디어 마지막 결투 장소 인 가마쿠라로 돌아왔다. 과연 진짜 적은 누구인가?



## 게임에 들어가서

게임모드에는 스토리모드와 축구모드 농구모드 그리고 서브게임으로 나뉜다. 스토리모드 외의 다른 모드들은 스토리모드에 포함되어 있는 경기들을 즐길 수 있도록 나누어 놓은 것으로 스토리 모드에서 선택 가능한 캐릭터는 4명으로 한정되어 있으나, 따로 마련된 모드는 전 캐릭터 중에서 즐길 수 있다. 또 컴퓨터끼리의 대전을 감상할 수도 있어 기술 연구에 많은 도움이 될 것이다.

## 버튼 조작에 대해서

### A 버튼

슛(공격시-축구 경기시 버튼을 오래 누르면 강한 슛이 나간다)

태클(수비시-십자버튼을 중간에 놓고 누르면 몸싸움을 한다)(십자버튼을 진행방향으로 누르면 슬라이딩을 하며 태클이나 슛을 쏜다)

### B 버튼

패스(공격시) 조종 캐릭터 바꾸기(자신이 조종하는 캐릭터를 바꾼다-머리에 표시됨)

### C 버튼

스페셜액션(캐릭터 마다 독특한 행동을 취하여 공격 또는 수비를 펼친다)

\* 농구를 할 때에 공격시 A+B 버튼을 눌러주면 점프패스 가능.



# 타이니툰 어드벤처

- ACME ALL STAR -  
(애크미 올스타 편)

|         |        |         |    |        |           |           |
|---------|--------|---------|----|--------|-----------|-----------|
| 수퍼알라딘보이 | 국내 발매일 | 94/9/15 | 장르 | 스포츠 액션 | 화면외국어 수 준 | 영어 하      |
|         | 제작사    | 코나미     | 용량 | 8M     | 대상 연령     | 국교생 이상    |
|         | 국내 발매가 | 미정      | 기타 | 동시발매   | 게임 난이도    | ABC D(E)F |

타이니툰의 깜찍한 캐릭터들이 경기장으로 몰려온다! 인기 시리즈 「타이니툰」이 가을 운동회를 대비해 이번에는 운동 경기를 펼치는 작품으로 탄생되어 다시한번 인기를 예고하고 나선 것이다.

멀티탭으로 최대 4인까지 즐길 수 있어 이제 1인 플레이 시대는 안녕이라 말하고 싶다. 애크미 친구들이 모두 모여서 펼치는 이번 게임은 뱀스 바니와 버스터 바니를 중심으로 벌어지는 스포츠 시합이며 이들의 성격과 특기가 게임에 잘 표현되어 있다.

## 캐릭터 소개

### 뱀스 바니

타이니툰 어드벤처의 여주인공



### 버스터 바니

타이니툰 어드벤처의 남자주인공



### 플래키 덕

바니들의 절친한 오리 친구로서 말썽을 많이 피운다



### 디지 데빌

자신의 몸을 희생시키지 않으면서 일을 하는 악당. 약간 묘지라는 생명을 한다



### 설리 룬

금발의 아름다운 여자 오리친구

### 리틀 빙퍼

코요테에게 쫓기는 신세이지만 항상 우위를 지킨다

### 칼라미티 코요테

빙퍼를 교묘히 쫓고 있지만 언제나 실패만 반복한다

### 세미

정말 동물들을 끔찍히 사랑(?)하는 여자아이

### 몬타나 맥스

억만 장자이며 심술장이다. 특이한 장난감 모으기가 취미인 남자아이



강력한 킥으로 골키퍼를 기절시키자



팀워크를 발휘하는 재빠른 패스를 볼 수 있다



캐릭터마다 독특한 행동을 보여준다

- 피피** → 여자 스텝크인데 자신은 우아하다고 믿지만, 남들은 그녀의 주위를 피한다
- 풀박** → 조그마한 도둑고양이
- 햄튼** → 일명 걸어다니는 햄이다. 너무나 순진하고 착하며 표정 또한 웃긴다



## 스토리 모드



스토리 모드를 선택하면 '시작하기'와 '이어서 하기'가 나온다. 이어서 하기는 패스워드를 알아야만 한다.



### 제 1시합

버스터가 공을 몰고 가다가 뱍스와 부딪친다. 뱍스는 축구와 농구를 가장 잘하는 팀을 뽑는 토너먼트전이 타이니툰 대학에서 열린다는 것을 버스터에게 알려준다. 버스터는 친구인 플라키와 햄튼을 불러서 같이 참가하자고 말한다.

이번 시합은 축구이다. 각 인물에게 포지션을 정해준다. 아기돼지 햄튼을 골키퍼에 놓고 발빠른 버스터와 뱍스를 이용한다. 첫시합이므로 그리 어렵지 않지만 전체 게임의 분위기를 아는 것이 중요하다. 축구시합에서의 비결은 킥오프를 한 즉시 공을 받아 움직이지 말고 앞으로 달려가 에어리어 밖에서

강격을 쏘자. 그러면 그 위치에서는 외각슛이 되는데 컴퓨터가 대부분이 슛을 막지 못한다. 강격을 이용하여 골키퍼가 막고나서 미쳐 정신 차리기전에 자신이나 옆선수에게 다시 한번 슛을 넣게 하자.

중요한 것은 골키퍼가 정신을 차리기 전에 슛을 쏘야한다는 것이다.



### 제 2시합

승리에 도취해 있는 것도 잠시, 자동차를 타고 등장한 심술장이 맥스가 농구로 승부를 가리자고 제의해 온다. 4명의 캐릭터중 3명을 골라서 출전하자. 아마도 햄튼은 선수석만 지키는 신세가 될 가능성이 높다. 축구시합에서도 그랬지만 특히 농구시합에서의 몸싸움은 매우 중요하다. 그중에서도 십자키를 중간에 놓은 상태에서의 몸싸움이 더욱 그렇다. 억만장자이며 심

술장이인 맥스는 화가 나면 자신의 차를 타고 운동장을 휘젓는다. 그는 언제나 지폐를 훔날리며 경기를 한다. 여기서도 물론 감을 익히는 것이 중요하다. 명심할 것은 리바운드를 잘하라는 것이다. 공이 공중에 떠있는 상태에서 A버튼을 눌러 점프로 공을 가로챈다. 심지어는 덩크슛까지 블로킹을 하거나, 탭슛을 넣기도 하므로 공중전에 온 힘을 기울여야 한다.



### 제 3시합



악! 맥스가 아니잖아



폭탄을 조심하자

축구를 마친 후라서 몸이 매우 지친 상태이다. 가벼운 게임으로 휴식을 취하면서 다음 게임을 위한 체력을 회복하자. 일명 두더지잡기, 아니 맥스잡기 라고 해야겠다. 뽕망치로 얼굴을 내미는 맥스를 실컷 때리자. 주의할 것은 맥스 이외의 다른 사람을 치면 점수가 줄어든다는 것과 고고가 뿌리는 폭탄에 맞으면 잠시 움직일 수가 없게 된다. 하지만 폭탄이 터지기 전에 제거할 수 있다. 자! 지금까지 쌓인 스트레스를 완전히 씻어버리자.



### 제 4시합

휴식도 제대로 하지 못한 상태에서 동물을 무지 사랑하는

세미가 축구시합을 하자고 한다. 세미는 꼭 껴안고 뽀뽀를 해대는 애교 있는 작전으로 공격해온다. 옥! 모두 세미의 곁에서 멀리 떨어지자!



세미의 징그러운 공격이 펼쳐진다



### 제 5시합

앗! 또다시 심술장이 맥스가 나타나서 농구시합을 제의해 온다. 이번 경기는 변화한 도시에서 시합이 벌어지기 때문에 환경적응이 가장 필수적이다. 기름이 군데군데 끼어있어서 미끄러지기 쉬우므로 주의한다. 우선 적응한 후에 맥스의 도전을 받아들이자.



기름을 피해가면서 공격을 펼쳐라!



### 제 6시합



속도가 증가된 상태는 절호의 찬스

위험한 장애물 경주가 여러분을 기다리고 있다. A버튼을 마구 누르면 속도가 빨라진다. 풀썩을 달리고 있다고 해서 마음조일 필요는 없다. 뒤에 처지게 되면 자동적으로 앞으로 튀어나



우리 넷이 모이면 천하무적!



햄튼의 멋진 수비



이번엔 농구 경기가 벌어진다



호쾌한 덩크슛이 작렬한다



드디어 입동으로 들어왔다

오도록 되어 있어, 역전할 가능성은 더 높다.

칸막이와 쇠공을 주의하고 속도가 빨라지는 아이템을 적절히 먹으면서 3바퀴를 돌아오자. 물론 속도를 증가시키려면 열심히 버튼을 눌러야 한다.



### 제 7시험

지쳐있는 햄튼을 달래면서 축구시험에 출전한다. 이번 시험 상대들은 스피드가 빨라서 상당히 애를 먹을 것이다. 하지만 침착하게 대각선슛과 외곽슛을 노린다면 별 문제는 없을 듯... 자, 힘내자!



### 제 8시험

앗! 이번 시험은 마지막 시험을 앞두고 긴장을 풀어보자는 의미에서 볼링경기를 펼치게 된다. 평소 볼링에 취미가 없던 여러분이라도 한번 해보면 볼링의 묘미를 알게 될 것이다.

우선 볼의 스피드를 앞, 뒤로 조절하고 던질 위치를 상, 하로 움직여서 결정한다. 그 다음에는 방향을 가리키는 막대표시를

순간적인 버튼누르기에 의해서 결정한다. 공의 스피드가 빠르다면 막대표시의 속도도 비례해서 빨라진다. 속도만 빠르다고 해서 좋은 것은 아니라는 것을 잘 말해주고 있다.



아앗 통쾌한 스트라이크가 터졌다



### 제 9시험

맥스가 끼어 있는 팀인데, 이 팀을 이기면 대망의 우승이다. 이번 시험은 주위의 환경에 영향을 많이 받는 게임이 될 것이다. 바닥엔 장난감 자동차와 기차가 시도 때도 없이 돌아다니 미끄러지기 쉽다. 자기 골문앞에서 미끄러져 공을 빼앗기는 경우가 많다. 주위에 상대편이 없는지 확인한 후에 패스하자. 이것만 지킨다면 우승 트로피는 당신의 품에 안길 것이다.



발밑의 열차를 조심하지 않으면 넘어지게 된다

스토리모드에 나오는 축구경기를 따로 즐길 수 있도록 마련한 모드인데 컴퓨터끼리의 대전도 볼 수 있다. 여기서는 스토리 모드와는 다르게 모든 캐릭터 중에서 마음에 드는 캐릭터를 고를 수 있으며 선택 후에는 경기를 치를 장소를 고른다. 운동장과 서부, 숲, 다운 타운 그리고 맥스의 놀이방이 있는데 그 중에서 마음에 드는 장소를 고르자. 각각 그 나름대로의 특색



맥스의 놀이방이 가장 어수선하다

을 지니고 있으므로 경기를 할 때에는 그 장소에 빨리 적응을 해야 승리로 이끌 수 있다.

## 축구 모드



축구 모드와 선택하는 것이 비슷하다. 많은 캐릭터 중에서 선택하여 경기를 치를 수 있다는 것이 큰 매력이다. 스토리 모드에서 당했던 수모를 되돌려 주자.



맥스의 특수 능력을 사용해 보자

## 서브 게임 모드



서브 게임 모드도 물론 스토리 모드에 있는 게임이지만 역시 따로 즐길 수 있어서 기분이 새롭다.

선택하는 방법은 모드선택화면에서 컨트롤러를 좌측이나 우측으로 움직이면 선택 가능하다.



○첫번째 게임은—장애물 경주이다. A버튼을 빨리 누르는 것이 중요하지만 역시 그때 그때의 순발력도 중요한 승리의 요소이다.



고를 수 있는 친구들이 이렇게 많다

○두번째 게임은—볼링 게임. 각도를 잘 계산하여 공을 굴리자. 스피드도 조절할 수 있는데 버튼을 누르기 전에 컨트롤러를 좌로 하면 스피드가 줄어들고 우로 하면 스피드가

## 축구 모드



늘어나는데 스피드가 늘어나면 볼의 코스선택이 어려움 느낄 것이다.

○마지막 게임은 두더지 잡기 게임이다. 맥스가 고개를 내밀 때 재빨리 때리자



무리한 스피드는 도랑으로의 지름길!

### 패스워드 소개

|    |     |     |     |     |
|----|-----|-----|-----|-----|
| 1장 | 플래키 | 맥스  | 세미  | 버스터 |
| 2장 | 세미  | 뱍스  | 햄튼  | 플래키 |
| 3장 | 뱍스  | 버스터 | 맥스  | 세미  |
| 4장 | 버스터 | 햄튼  | 플래키 | 맥스  |
| 5장 | 세미  | 플래키 | 뱍스  | 햄튼  |
| 6장 | 플래키 | 세미  | 햄튼  | 뱍스  |
| 7장 | 맥스  | 플래키 | 세미  | 버스터 |
| 8장 | 햄튼  | 뱍스  | 버스터 | 맥스  |

### 분석을 마치며

오랜만에 부담없이 즐길 수 있는 게임을 해보았던 것 같다. 각 캐릭터들의 개성적인 표정이며 행동이 플레이할 때마다 폭소를 자아낸다. 개인적으로 햄튼을 권유하고 싶다. 그는 비록

몸은 둔하게 생겼지만 표정이 아주 야무지고 몸을 아끼지 않는 개성적인 캐릭터이기 때문이다. 여러분도 가장 좋아하는 캐릭터의 표정을 유심히 관찰하며 게임을 즐겨보자.

# 봉쥬~르! 예술의 나라 '프랑스'에서 날아온 네컷만화!

“어휴, 너무 덥다. 이런 날은 게임챔프 보면서 수박 먹는게 최고야! 하지만 우리의 챔프 독자를 위해서는 이런 더위쯤은 이겨낼 수 있어!”라는 투철한 의식으로 마감을 보내고 있던 어느 날, 외국에서 한통의 편지가 날아왔다. ‘알레 이게 영어는 아닌데?’ 외국어가 짧은 챔프의 ?씨는 용감하게 편지를 뜯었다. 그 봉투 안에는 프랑스에 살고있는 서대원군의 잘 그린 네컷만화 한편과 챔프의 스텝진에게 보낸 편

지가 들어 있었는데... 아무리 프랑스가 예술의 나라라고는 하지만 한국과 같이 좋은 오락실도 없고 재미있는 게임팩도 없어서 지루해 하던 중, 친구가 보내준 챔프를 보고 용기를 내어 편지를 보낼 결심을 했다. ‘알레 이게 영어는 아닌데?’ 외국어가 짧은 챔프의 ?씨는 용감하게 편지를 뜯었다. 그 봉투 안에는 프랑스에 살고있는 서대원군의 잘 그린 네컷만화 한편과 챔프의 스텝진에게 보낸 편

## 게임챔프를 만드는 사람들이 알고싶더라고요?

챔프를 만드는 사람은 셀 수 없이 많아요. 게임에 관련되어 있는 모든 사람이 챔프를 만들기 위해 직접적으로 간접적으로 노력하고 있으니까요. 참, 서대원군도 챔프를 만드는 한 사람이예요. 한국뿐만 아니라 전세계에 일어나는 게임에 대한 이야기를 취재하

고 기사를 쓰는 챔프의 기자들, 기자들이 써준 글과 자료그림들을 멋있게 예술적으로 만들어 주는 미술부 디자이너, 책으로 만들어주는 인쇄소 아저씨들, 여러 지역으로 책을 파는 사람들, 책을 보는 독자들 모두가 챔프를 만들고 있는 거예요. 이제 알겠죠!

## 챔프를 만드는 과정이 궁금하더라고요?

챔프에는 톡톡 튀는 개성넘치는 기자아저씨들이 있는데 발바닥에서 불이 날 정도로 뛰어다니면서 챔프에 실리는 모든 내용들을 수집하기 위해 취재를 다녀요. 취재를 마친 후에 독자들이 정말로 알고 싶어하는 것들만 골라서 기사를 쓰는 거예요. 기사와 그 기사에 어울리는 멋진 그림들을 미술부

에 넘기게 되면 일단은 취재부의 일이 끝나는 거예요. 그다음은 미술부 누나들이 얼마나 멋있고 눈에 띄게 만드느냐에 달려 있어요. 그림들을 배치하고 색깔을 입히고 컷을 그려 한 페이지, 한 페이지를 완성해서 인쇄소로 가지고 가서 책의 모양으로 인쇄를 하면 책이 만들어 지는 거예요.

## 외국에서도 구독이 가능하더라고요?

물론이예요. 1년 구독료하고 외국으로 보내는 우송비만 내면 1년 동안 챔프를 받아볼 수도 있고 챔프에서 발행한 단행본도 한 두권 받을 수 있어요. 이제 궁금증이 완전히 풀렸지요! 한국도 빨리 재미있는 게임 만들어서 프랑스에도 수출할 날을 기다리는 대원군의 소망이 이루어지기를 빌며...



챔프가독자들이 대원군(이렇게 쓰고보니 색국정책을 편 왕 이름같네!)에게.

**스포키! 게임정보 700-7400**



# 샤이닝 포스 CD



|                 |            |         |    |        |             |            |
|-----------------|------------|---------|----|--------|-------------|------------|
| CD<br>알라딘<br>정보 | 현 지<br>발매일 | 94/7/22 | 장르 | 전략 RPG | 화면외국어<br>수준 | 일본어<br>중   |
|                 | 제작사        | 세가      | 용량 | CD     | 대상<br>연령    | 중학생<br>이상  |
|                 | 현 지<br>발매가 | 7,800엔  | 기타 |        | 게임<br>난이도   | ABC<br>DEF |

샤이닝포스 CD는 1992, 93년도에 헨디 알라딘보이로 나왔던 샤이닝포스 외전1, 2의 버전업판이다. 샤이닝포스 시리즈의 속편으로서 그 시스템이 그대로 이식되어 있으며 전작 1, 2를 플레이 했던 사람이라면 누구나 쉽게 게임을 진행시킬 수가 있다. 또 사운드는 모두 CD의 고음질로 녹음되어 게임의 감동을 더욱 크게 해주며 데이터의 액세스 속도도 빨라서 편리하다. 이 게임의 스토리는 전작들과 같지만 2개의 시나리오를 클리어하면 숨겨진 제 3의 시나리오를 즐길 수 있는 섬세한 게임 구성이 돋보인다.

## 게임에 들어가기 전에

### ■ 조작법과 명령어

|     |   |
|-----|---|
| 조작법 | <b>십자키</b> : 캐릭터와 커서의 이동 및 명령어의 선택.     |
|     | <b>A버튼</b> : 명령의 결정 및 캐릭터의 자세한 데이터를 본다. |
|     | <b>B버튼</b> : 명령의 취소.                    |
|     | <b>C버튼</b> : 명령의 결정 및 캐릭터의 간단한 데이터를 본다. |
|     | <b>스타트 버튼</b> : 게임의 시작 및 대화면을 없앤다.      |

|                              |  |
|------------------------------|--|
| 명령어                          | <b>본진</b>                              |
|                              | <b>도움(たすけて)</b> -                      |
|                              | <b>소생(いきかえし)</b> : 죽은 동료들 돈을 내고 살려 낸다. |
|                              | <b>치료(ちりょう)</b> : 독의 치료와 저주를 푼다.       |
|                              | <b>전직(てんしょく)</b> : 직업을 바꾼다.            |
|                              | <b>대화속도(メッセージ)</b> : 대화속도를 조정.         |
|                              | <b>동료(なかま)</b> -                       |
|                              | <b>교대(こうたい)</b> : 전투에 참가할 동료를 교대시킨다.   |
|                              | <b>자동(オート)</b> : 각 동료에 자동(수동)조종의 선택.   |
|                              | <b>대화(はなす)</b> : 동료와 이야기를 한다.          |
|                              | <b>상태(ステータ스)</b> : 동료들의 상태를 본다.        |
|                              | <b>도구(もちもの)</b> -                      |
|                              | <b>사용(つかう)</b> : 도구를 사용한다.             |
|                              | <b>교환(わたす)</b> : 다른 동료에게 도구를 준다.       |
|                              | <b>장비(そうび)</b> : 무기를 장비한다.             |
| <b>소거(すてる)</b> : 도구를 버린다.    |  |
| <b>기록(きろく)</b> - 데이터를 세이브한다. |  |

|   |
|---|
| <b>가게</b>   |
| 사다(かう) - 도구를 산다.  |
| 판다(うる) - 도구를 판다.  |
| 수리(しゅうり) - 특수무기(몇번 사용하면 금이 간다)의 수리.   |
| 특수 아이템(ほりだしもの) - 특수 아이템이 가게에 있으면 구입할 수 있다.  |
| <b>전투(캐릭터)</b>  |
| 공격(こうげき) - 공격한다.  |
| 마법(まほう) - 마법을 쓴다.   |
| 도구(もちもの) - (본진과 같음)   |
| 대기(たいき) - 대기한다.   |
| 조사(しらべる) - 보물상자 및 숨은 것이 앞에 있을 때 '대기' 대신에 표시된다.  |
| <b>조사 커맨드의 활용법</b>  |
| 이 게임에서는 한번 전투에 승리한 맵은 다시는 가지 못하며 보물상자 등은 모두 전투중에 얻어야만 한다. 또 숨은 아이템 앞에 이동해도 '조사' 커맨드가 표시되므로 이동범위 내에서 한 칸씩 움직일 때마다 명령어에 '조사' 커맨드가 있는지 없는지 확인해보자. 특히 3부에서는 숨은 아이템이 많이 있으며 1, 2부에서는 숨은 동료를 이 방법으로 찾아야 한다. |

| 전투(전체)      |  |
|-------------|--|
| 상태(ステータス)   | -동료의 상대표를 본다.  |
| 대화속도(メッセージ) | -대화 속도의 조종.  |
| 지도(マップ)     | -전투맵을 본다.  |
| 중단(ちゅうだん)   | -게임을 중단시키고 세이브한다.<br>(중단했을 때의 세이브는 게임을 다시해도 남아 있으므로 잘 활용하면 유리하게 게임을 진행시킬 수 있다) |

## 도구, 마법, 전직표

| 기본적인 도구            |   |
|--------------------|---|
| 약초(やくそう)           | -HP의 회복.  |
| 회복의 시(かいふくののみ)     | -HP의 회복.  |
| 해독초(どくけしそう)        | -독의 치료.   |
| 천사의 날개(てんしのはね)     | -본진으로 이동.   |
| 힘의 와인(ちからのワイン)     | -공격력을 상승.   |
| 방어 우유(まもりのミルク)     | -방어력을 상승.   |
| 속도 상승 치킨(はやてのチキン)  | -민첩성을 상승.   |
| 고속 피망(いたでんピーマン)    | -이동력을 상승.   |
| 특수무기               |   |
| 히트엑스(ヒートアックス)      | -불공격.   |
| 아트라스 도끼(アトラスのおの)   | -불공격.   |
| 할버드(ハルバード)         | -전격공격.  |
| 빛의 검(ひありのけん)       | -전격공격.  |
| 암흑의 검(あんこくのけん)     | -직사공격. 저주가 있다.  |
| 아이리스브레이드(アイリスブレード) | -공격력은 최강이지만 저주가 있다.   |
| 이빌, 데몬 시리즈         | -앞에 '이빌'나 '데몬'이라고 씌여진 무기와 반지의 위력은 높지만 저주가 있다.<br>(저주의 아이템은 장비를 하지 않아도 전투중에 사용 가능하다) |

| 마법 |              |       |                   |
|----|--------------|-------|-------------------|
| 계통 | 이름           | 위력 레벨 | 효과                |
| 회복 | 힐(ヒール)       | 1-4   | 동료 한명의 HP를 회복     |
|    | 오라(オーラ)      | 1-4   | 범위 안의 동료의 HP를 회복  |
|    | 안치도우(アンチドゥ)  | 1-2   | 독 치료              |
| 공격 | 브레이즈(ブレイズ)   | 1-4   | 불로 공격             |
|    | 프리즈(フリーズ)    | 1-4   | 얼음으로 공격           |
|    | 스파크(スパーク)    | 1-4   | 전기로 공격            |
|    | 진공파(ヘルブラスト)  | 1-4   | 바람으로 공격           |
|    | 솔스틸(ソウルスチル)  | 1-2   | 일격에 죽임            |
| 간접 | 엔치스펠(アンチスペル) | 1     | 마법을 봉인시킨다.        |
|    | 서포트(サポート)    | 1-2   | 아군의 방어력,민첩성을 올린다. |
|    | 콘퓨즈(コンフューズ)  | 1-2   | 적을 혼란시킨다.         |
|    | 어택(アタック)     | 1     | 공격력을 올린다.         |
|    | 슬로우(スロウ)     | 1-2   | 적의 민첩성을 저하시킨다.    |
|    | 슬립(スリープ)     | 1     | 적을 잠재운다.          |
|    | 리턴(リターン)     | 1     | 본진으로 돌아간다.        |

| 전직(전직은 캐릭터의 레벨이 10 이상이 되면 할 수 있다) |               |
|-----------------------------------|---------------|
| 전직전                               | 전직후           |
| 검사(けんし)                           | 용자(ゆうしゃ)      |
| 전사(せんし)                           | 워리어(ウォリアー)    |
| 기사(きし)                            | 파라딘(パラディン)    |
| 궁사(アーチャー)                         | 스나이퍼(スナイパー)   |
| 수도승(モンク)                          | 원장수도승(マスターモン) |
| 마도사(まどうし)                         | 위저드(ウィザード)    |
| 승려(そうりょ)                          | 사제(しさい)       |
| 조인(鳥人)(ちょうじん)                     | 버들러(バードラー)    |
| 수인(獸人)(じゅうじん)                     | 벨셀크(ベルセルク)    |
| 레인저(レンジャー)                        | 보나이트(ボウナイト)   |

# 게임에 들어가서

## 원정 사신의

## 제 1부

## 나라로

### 제1장

### 군부대의 두번째 원정

샤이닝포스(빛의 군대)가 악의 화신 '다크드래곤'을 봉인한 날부터 20년의 세월이 흘렀다. 지금 가디아나 왕국은 앙리여왕이 통치하며 오랫동안 평화가 지속되고 있었다. 그러던 어느날 룬대륙의 남쪽에 있는 군사국가 사이프레스에서 대신관 '월돌'이 우호의 사자로 찾아온다. 그리고 그는 여왕에게 사이프레스왕의 선물이라고 상자 하나를 건네주지만 그 상자를 연 순간 앙리여왕은 마법에 걸려 깨지 않는 영

원한 수면에 빠진다. 즉, 그 선물은 사이프레스의 함정이었던 것이다. 가디아나의 군대는 여왕을 구하기 위한 방법을 찾기 위해 전쟁을 결심하고 사이프레스로 원정을 나서지만...



넉과 그 일행

가디아나의 군대가 원정을 떠난지 오랜 시간이 흘렀다. 이제 군대가 돌아올 시기가 되었는데도 돌아올 기색이 보이지 않아 왕실을 지키는 '켄'과 '로우'는 원정에 무슨 사고가

생겼는가 하고 걱정하고 있었다. 걱정만 하고 있던 어느날, '루스'가 나타나 원정군의 대장인 자신의 아버지를 구하기 위해 동료를 모아왔다고 한다. 켄은 놀라면서 그 동료들의 얼굴을 보았다.

한스의 아들 '셰이드', 곤그의 조카 '시그', 디아네와 타오의 동생 윈디, 자신(켄)의 아들 '피아스', 그리고 원정군 대장 '라그'의 아들 루스... 모두 최초 샤이닝 포스의 혈통들이었다. 그리고 또 한명 무사수

행중이던 검사 닉. 켄은 그를 보자마자 잠시 놀란다. “맥스!?” 물론 옛날에 다크드래곤을 쓰러뜨린 샤이닝 포스의 대장이었던 맥스는 아니지만 켄은 그가 맥스와 닮았다고 느낀다. 게다가 5명의 동료들

모아 이번 일을 계획했던 것도 ‘닉’이었다. 의지로 뭉친 이 일행을 보고 로우는 자신도 함께 원정에 나가겠다고 한다.

여왕과 왕국을 구하기 위한 험난하고 먼 원정 여행이 드디어 시작된다...

## BATTLE 1



이상한 빛이 다가 온다...

일행은 배를 타고 <사이프레스>로 가려했지만 도중에 적들에게 습격을 당한다. 앞친데 덮친 격으로 아군의 장비는 두 번째 전투에서 모두 없어진다. 또 여기에 나오는 적들은 어느 정도 레벨이 높으므로 경험치도 높다. 따라서 몇번이고 <리턴> 마법을 사용하여 아군의 평균 레벨을 적어도 6 이상으로 만들자. 주의할 점은 박쥐를 제외한 모든 적들에게는 낮은 마법을 사용한다는 것, 마법 공격은 방어력을 무시하고



적들의 마법 공격에 주의하자

상처를 준다. <브레이즈1>은 약 6정도의 데미지를 입는다. 마법사를 쓰러뜨리면 전투를 승리하게 되며 마법사는 죽기 전에 자폭해서 배를 파괴하고 만다.



배가 폭발하지 않고 가라앉는다

## BATTLE 2



사이프레스의 괴물들이 난동을 부리고 있다



적들은 전보다 약하다

배에서 탈출한 일행은 작은 섬에 표류한다. 그런데 표류하



먼저 무기를 얻자

는 도중에 장비를 모두 잃어버리게 된다. 잠시 후 위쪽에서 사이프레스의 괴물들이 소녀를 납치하려는 모습이 보인다. 일행은 소녀를 구하기 위해 나선다. 일단 무기가 필요하니 각자의 차례가 오면 그 자리를 조사해 보자. ‘시그’를 제외하고는 무기를 얻을 수 있을 것이다. 전투에 승리하면 소녀의

오빠인 ‘크레이(수도승)’가 동료로 들어와 이 섬에 있는 사이프레스군의 기지로 안내해 준다.



‘크레이’는 레벨 업하면 ‘시그’보다 강해진다.

## BATTLE 3



기다리고 있던 적군들

기지로 가는 길에는 적군들이 기다리고 있었다. 박쥐의 수면공격을 주의하면서 싸우



박쥐만 주의하면 문제는 없다

자. 끝에서 기사의 공격만 주의하면 쉽게 승리할 수 있다. 기사에게 집중공격을 가하자.

## BATTLE 4



사이프레스병은 크레이를 동료로 착각한다

사이프레스의 기지에 도착한 일행, 크레이가 적을 속여서 다리를 내리게 한 후 기지로 돌진하게 된다. 기지 밖에 있는 보물상자를 제외하고는 여기에 있는 모든 보물상자를 입수하자. 밖에 있는 상자에는



드워프는 계속 나오므로 주의!

약초가 들어 있으므로 별로 중요하지 않다. 드워프들은 쓰러뜨려도 계속 나오므로 나오는 입구를 막아버리자. 적의 궁사만 주의하면서 마법사를 쓰러뜨리면 클리어다!

## BATTLE 5



적들의 원거리 공격을 주의!

드디어 기지의 중심부로 온 일행. 그곳에는 적들의 주력부대가 기다리고 있었다. 그 부대 옆에 있는 보물상자엔 <스틸스워드>가 들어 있으므로 ‘닉’을 보낸다. 마법사와 궁사를 주의하면서 적들에게 집중적인 공격을 퍼붓는다. 보스의



조인 ‘바리’는 비행유니트다

원거리 공격을 주의하고, 상자에서 얻은 검으로 보스를 쓰러뜨리자(스틸스워드를 얻은 후에 클리어하자).

승리를 거둔 후, 배를 타고 사이프레스의 본거지로 가게 되는데...



## 제2장

## 사이프레스의 비밀

적 기지에서서의 싸움 후 레지스탕스의 '바리'와 함께 아스리트 섬으로 향한 일행. 아스리트 섬에서는 사이프레

스군이 반란군 기지를 파괴하면서 어떤 인물을 찾고 있었다. 그런데 그 어떤 인물은 바로...

### BATTLE 6

강력한 적들이 기다리고 있다!



わこの子 いっぴきたりとも にいかにさせるんしゃねえぞ! まど

### BATTLE 7



적이 가지고 있는 아이템을 체크하자!



もはやだめかと 思いましたが パリーが みなさんをつれてきてくれたおかげで たずかりました



새로운 동료 스테르크와 메이웨어

'바리'와 같은 레지스탕스 전사들

### BATTLE 8

새로운 동료로부터 정보를 얻어 4천왕의 한명인 바즈가 있는 탑으로 쳐들어 간다. 여기에서는 독공격을 해오는 좀비를 주의하면서 이동하자. 새로운 동료인 2명은 레벨 업을 하기가 어려우므로 집중적으로 레벨을 올려주자. 특히 '메이웨어'는 승려이므로 마법을 많이 사용해서 경험치를 모으자.



4천왕의 한명인 바즈가 있는 탑

적이 가지고 있는 아이템도 체크!

### BATTLE 9



바즈의 함정이 기다리고 있다

### BATTLE 10



바즈와의 대결! 마법공격에 주의하자

이 맵의 보스는 4천왕 '바즈'다. 계단을 올라갈 때, 방어력이 높은 동료를 앞에 세우고 그 뒤에서 마법이나 활을

사용하여 간접공격을 하는 것이 포인트. 또 오른쪽 위에 있는 적들은 보스와 싸울 때 방해가 되므로 강한 캐릭터를 3명 정도 보내서 쓰러뜨려야 한다. 보스는 스파크 마법을 사용해오므로 모여 있어서는 안 된다. 바즈는 쓰러지면 도망쳐 버린다...



바즈에게 잡혀 있던 왕궁마법사 '이샤'. 그녀에 의해 닉이 사이프레스의 왕자라는 사실이 알려진다

## 제3장

## 사이프레스 본도 상륙

바즈를 쓰러뜨린 일행은 닉이 사이프레스의 왕자라는 사실을 알게 된다. 그래서 일행

은 닉에 대한 불신감을 가지게 되는데...

### BATTLE 11



리자드맨은 초강력!! 집중공격으로 쓰러뜨리자



새로운 동료인 수인티디는 일행을 설득해 닉에 대한 불신감을 없앤다

### BATTLE 12



숨겨진 동료인 '도밍고'는 이곳을 조사하면 한번 나타났다가 다시 숨어버린다



다시 도밍고 발견!! 동료가 되므로 본진에서 교체하자

### BATTLE 13



승리하면 기사 '카싱'이 동료가 된다

일행은 원정부대가 전멸한 <죽음의 동굴>에 도착한다. 일행을 기다리고 있던 적들의 뒤에서 원정부대의 전사였던 '카싱'이 나타나 일행에게 힌트를 준다. 이 힌트는 중간에 생겨



나는 버섯이 잠재우는 가루를 뿌리므로 주의하라는 것.

버섯이 나타나면 잠에 빠져들기 전에 먼저 쓰러뜨리자. 또 보물상자에 있는 무기는 모두 강력하고 가게에서 구입이 불가능하므로 꼭 얻자.



## BATTLE 14



적들의 독공격에 주의하자

## BATTLE 15



합정인 빨간 불을 파괴하지 않으면 마법을 사용할 수 없다

## BATTLE 16



4천왕 '단돔'은 강하므로 집중공격으로 격파!

드디어 단돔과의 대결이다. 단돔은 원래 악인은 아니었지만 호전적인 정신(강한 자와 싸우고 싶어하는 마음)때문에 월들의 부하가 되었다. 그러나 원래 가지고 있는 착한 마음으로 원정부대의 포로를 사형하는 것에 반대하고 슈리크를 숨겨주기도 했으나(클리어 후에 동료로) 명령을 위해 어쩔 수

없이 일행과 싸우게 된다. 여기서 등장하는 켈러벨스는 화염을 사용한다. 이것은 방어력에 관계없이 큰 타격을 주므로 주의하며 모두 강력한 적들만 있으므로 집중적으로 한명을 공격하여 쓰러뜨리자. 또 단돔과 싸우기 전에 회복마법을 사용하는 적을 전멸시키자(단돔을 회복시키므로).



단돔에게 유일하게 목숨을 건진 조인 슈리크는 루스의 아버지인 라그가 살아 있다고 알려준다

## 제4장

## 결전! 사이프레스성

단돔을 쓰러뜨린 일행은 마지막 결전의 장소인 사이프레스성으로 향한다. 그러나 도중

에 닉의 삼촌이자, 왕인 '에드몬드'가 기다리고 있었다.

## BATTLE 17



에드몬드는 보기보다 강하므로 역시 단체로 집중공격하자

이 맵은 이동하기 힘들다. 주력군들은 가운데 숲쪽으로 이동시키고 몇명은 시작지점의 근처에서 다가오는 적을 쓰

러뜨리자. 산위에 있는 적은 마법을 사용하므로 먼저 '도밍고'나 '바리'와 같은 캐릭터로 쓰러뜨린다(이때 적의 공격에는 주의하지 않으면 위험하다). 어느정도 아래로 가면 고램이 나타나므로 주의하며, 고램은 브레이크 마법과 직접공격(프리즈는 별로 효과가 없다)으로 공격하자. 에드몬드 주위에 있는 승려 '이빌링'은 스파크공격을 사용하므로 옆에 있는 마법사와 함께 집중공

격을 해서 한턴안에 쓰러뜨리자. 에드몬드의 공격력은 매우 높으므로 마법사는 접근하지 말자.

## BATTLE 18



성내에서는 '바즈'와 '호리벨'의 강화가 진행되고 있다



## BATTLE 19



4천왕 '갯펠'의 등장! 강한 상대를 원하는 성격인 갯펠은 <아트라스 도끼>의 힘으로 마법을 사용해 오므로 주의하자



'아미고' 발견! '도밍고'와 같은 마법생 물이다

## BATTLE 20

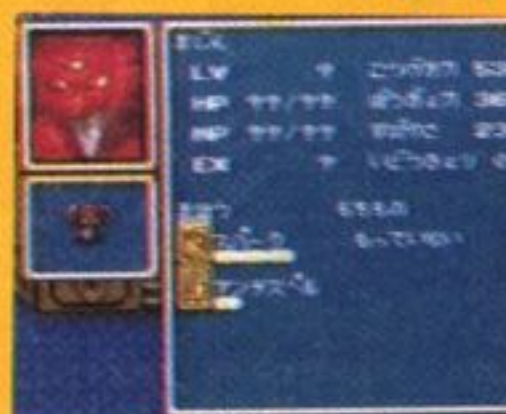


2명의 사천왕과 대결! 특히 바즈의 마법 공격에 주의하자

사이프레스성 내에서 기다리고 있던 것은 월들에 의해 강화 개조된 호리벨과 바즈였

다! 호리벨은 마법은 쓰지 않으므로 2단공격에 주의하며 먼저 쓰러뜨리자. 그리고 강력한 마법을 쓰는 바즈는 맹렬한 기세로 공격해오므로, 단체로 그 공격에 맞서 싸우면 스파크에 당하므로 각 캐릭터는 얼마정도 거리를 두고 공격하자. 최소한 앞뒤로 2명씩 돌격시키고 활은 옆에서 쏘자. (스파크의 공격범위를 주의한다)

## BATTLE 21



마인과 월들의 마법공격은 초강력! 최소한의 피해로 클리어하지 않으면 다음의 전투에서 위험하다

악의 대신관 월들과의 대결! 월들은 사신의 부하인 마

인을 부활시켜 세계를 파괴하려고 한다. 그러나 아직 부활한지 얼마 안된 마인은 이동할 수가 없다. 월들은 HP가 많지는 않으나 '대몬브레스'라는 최악의 단체공격을 해오므로 먼저 쓰러뜨리고 적의 승려도 같이 쓰러뜨리자. 마인은 스파크를 사용하므로 이전의 바즈와 같은 방법으로 공격한다.

# BATTLE 22



드디어 정체를 드러낸 '월돌'! '라그'에게 받은 검으로 쓰러뜨리자!

마인을 쓰러뜨린 일행 앞에 월돌이 다시 나타나 사이프레스의 보물을 가지고 도망가려고 한다. 그때 라그가 보물인 <파사의 검>을 가지고 나타

난다. 이 검이 있는 한 사신 '이옴'은 이 땅에 부활할 수 없으며, 월돌이 침략한 이유도 그것이었다. 분노한 월돌이 정체를 드러낸다. 마지막 결전의 때가 왔다. 전에도 말했지만 리턴을 하면 이전의 맵으로 돌아가므로 현재 남아 있는 인원만으로 싸워야 한다.

먼저 라그에게 검을 받아(아이템 커멘드로 넘겨준다) 월돌을 공격한다. 월돌은 <파사의 검>으로 먼저 공격하지 않으면

다른 동료가 공격해도 타격을 줄 수 없으므로 주의하고, 월돌의 '대몬브레스'에 주의하면서 싸운다. 적 승려는 계속 나타나므로 쓰러뜨린 후 입구를 막자!



월돌의 저주에 의해 손이 석화된 닉왕자...



앙리여왕의 저주도 무사히 풀렸다

드디어 월돌을 쓰러뜨렸다! 그러나 닉이 파사의 검으로 월돌을 공격했을 때 손에 묻은 독에 의해 닉의 오른손은 돌로 변한다. 과연 이 저주는 풀릴 것인가? 또 사신 이옴의 새로운 세력과의 전투는 과연...

## 사신의 제2부 각성



악의 신관 월돌의 야망을 파괴하고 사이프레스로 돌아온 왕자 닉, 진정한 적, 이옴국의 정체를 알아낸 그는 오른손이 석화된 상태로 원정군을 조직하여 이옴을 쓰러뜨리기 위한 여행을

떠난다. 그가 원정을 떠난 동안 사이프레스국을 지키게 된 병사들... 그들은 성을 지키기 위해 매일 매일 훈련을 쌓고 있었다. 그러던 어느날 적이 쳐들어와 <파사의 검>을 훔쳐 달아나 버린다! 일행은 <파사의 검>을 다시 찾기 위해 여행을 떠나게 된다...

\* 백업팩을 사용하여 연결해서 했을 때의 효과 : 1부에 나온 등장인물이 1부에서 지운 이름으로 변화한다.

### BATTLE 1



드래곤뉴트는 마법을 사용해온다

갑자기 쳐들어 온 적의 부대들... 아군은 아직 레벨이 낮으므로 단체로 붙어서 행동하자.



<파사의 검>을 도난당했다!

드래곤뉴트의 마법공격에 주의하며 싸우자. 2부는 1부보다 난이도가 상당히 높다.

### BATTLE 2



갈 길을 막는 적의 부대들!

칼도독을 쫓아가는 도중에 또 다시 적의 부대와 만나게 된다. 적들의 특징은 거의 1부와 같다. 중간에 있는 다리를 이용해서 간접공격을 쓰자.

### BATTLE 3



마을에서 찾은 새로운 동료 승려 '세인'에게 마을 주민이 인질로 잡혀 있다는 사실을 듣게 된다. 인질 때문에 어쩔 수 없이 검을 훔쳤다는 사실을 알게 된 일행은 세인을 설득시켜 동료로 맞이한다. 이 맵에서는 왼쪽의 길을 이동해서 이옴나이트를 쓰러뜨리자. 레벨은 6정도가 되게 올려두면 좋다.

## 제1장 집 지키부대의 모험



악행을 꾸미는 '와돌아'왕과 그 4천왕들...

이옴국의 왕 와돌아는 사신 이옴의 숭배자다. 그는 왕족의 인물을 사신에게 제물로 바쳐 사신의 부활을 계획하고 있었다. 그리고 월돌이 찾아오지 못한 '파사의 검'을 얻기 위해 닉의 부대를 유인하여 검을 강탈하려는 음모를 꾸민다.

사이프레스에서는 닉왕자가 함정인지도 모르고 부대를 결성하여 원정을 준비하고 있었다. 이때 닉의 사촌인 나타샤가 중상을 입은 소년 '슈'를 데리고 온다. 그 소년의 정체도 모르는 채...

닉의 부대가 떠난지 몇개월이 흘렀는데도 돌아오지 않는다. 슈는 완쾌하고 다른 병사와 함께 성의 경비를 하고 있었는데...



## BATTLE 4



드디어 찾은 도둑 '그라함' 그러나...

여기는 중간급의 적들이 모여 있다. 붙어 이동하면서 적을 확실하게 쓰러뜨리자. 끝쪽에 있는 적들은 특수 아이템을 가지고 있으므로 꼭 쓰러뜨리며, 인큐바스의 마법공격에 주의하자.

## BATTLE 5



그라함도 자신이 이용당했다는 것을 알았다. 이제 적을 쓰러뜨려 인질을 구출하자!



우물통에 있는 의문의 아이템을 얻자. 화면에 표시되지 않지만 일단 얻은 후에 1, 2, 3 장을 모두 클리어하면...

여기는 난이도가 높다. 왼쪽으로 단체이동을 해서 차례차례 적을 쓰러뜨리자. 파사의 검은

'가고일'이 가지고 달아나 버리지만...

### 제근장

### 이몸의 계략

파사의 검은 가지고 도망간 가고일... 그러나 그라함의 화살로 가고일을 명중시킨다!! 낙

하한 가고일을 찾아 엘미드국으로 온 일행...

## BATTLE 6



엘미드의 부대장 체스터와 말싸움을 하고 있는 병사의 정체는 괴물이었다

엘미드국에 온 일행은 가고

일의 시체를 찾고 있었으나 찾을 수가 없었다. 그때 성 앞에서 엘미드국의 부대장 체스터와 어떤 병사가 말다툼을 하고 있었는데 체스터와 대화가 통하지 않자, 병사가 정체를 드러내고 괴물로 변한다. 여기서는 공격력이 높은 박쥐를 주의하며 싸우자.

## BATTLE 7



진짜 왕은 이미 이몸의 재물이...

적을 쓰러뜨린 일행은 체스터의 안내로 검은 가지고 있는

왕에게 찾아간다. 그러나 왕은 가짜이며 4천왕 거튼이 변장한 것이었다. 보물상자는 꼭 얻어 두고 거튼이 파괴시킨 성의 지형을 이용해서 싸우자. 반대로 적들은 궁사가 많으므로 간접공격에 주의하고 직접공격으로 승부하자.

## BATTLE 8



거튼의 함정을 주의하며 싸운다

거튼이 있는 동굴은 '폴트베리요'의 항구로 통하는 길이었다. 거튼의 근처까지 가면 좀비들의 함정이 나타난다. 독공격

에 주의하며 좀비를 쓰러뜨리고, 마법공격을 조심하면서 거튼을 쓰러뜨리자. 거튼을 쓰러뜨리면 파사의 검은 얻을 수 있다. 그러나 사이프레스로 돌아가려고 한 일행의 앞에 어디선가 소리가 들려와 너의 부대가 전멸했으니 이대로 항구를 통해 이몸의 나라로 가라고 한다. 일행은 사실을 알기 위해 폴트베리요 항구로 가게 되는데...

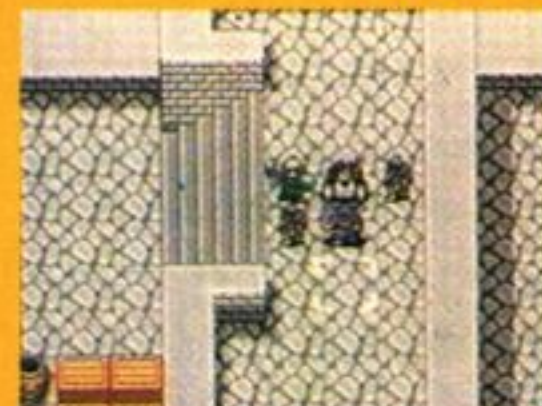
## BATTLE 9



너의 부대가 전멸한 것은 사실이었다! 과연 너의 행방은...?

여기에서는 베가사스나이트를 주의하고 적이 가지고 있는 무기를 얻자. 보스인 대포를 쓰러뜨리면 클리어다

## BATTLE 10



여기의 적들은 매우 강하다. 큰마음 먹고 싸우지 않으면 당하고 만다

난이도가 높은 맵이다. 보물상자에는 장비품이 있으며 적이 주는 무기와 함께 전투중에 장비시키자. 너의 부대와 원정을 떠났던 란돌프와 사라가 동료로



새로운 동료가 생겼지만, 불상사가...

들어온다. 전투에서 승리한 후 배에서 내리려할 때 배가 마음대로 움직여 부대는 둘로 갈라지게 된다.

### 제근장

### 알감요새의 사투

적의 함정에 의해 나타샤와 헤어져 배에 오른 슈의 부대...

함정의 배에는 적들이 숨어 있었다!!

## BATTLE 11



배에서의 전투에 승리하면 '바리'가 동료로 된다

배위에서의 전투. 적들은 무기를 장비하고 있으므로 방심하지 말고 싸우자. 그다지 어려운 상대는 아니지만 역시 약한 캐릭터는 조심하자. 동료는 슈, 크레이드, 아론, 마리안, 세인, 체스터.

## BATTLE 12



결국 땅속으로 떨어지고 말았다...

무사히 배에서 내린 일행은 너를 구하기 위해 적의 본국으로 간다. 여기는 1부의 배틀12와 비슷한 방식으로 싸우면 된다. 강력한 리자드맨을 주의하며 클리어하면 적의 함정이...

## BATTLE 13



새로운 동료 '가메스'는 요새의 약점을 알고 있었다

한편 사라를 군사로 하여 나타샤, 란돌프, 안젤라, 빌, 그라 합의 부대는 숨겨진 요새 알캄을 파괴하기 위해 벼랑을 오르려 하고 있었다. 여기는 보물상자(돈)를 무시하고 적을 전멸시키자. 위쪽의 적은 강하므로 3명 이상이 조를 짜서 진격한다.

## BATTLE 14



알캄요새의 약점은 바로 위쪽에서 공격하는 것

알캄요새 습격에 성공한 일행. 강력한 적들을 쓰러뜨리면서 돌격해서 마법사를 쓰러뜨리자. 마법사가 보스이므로 클리어다!

알캄요새의 약점은 바로 위쪽에서 공격하는 것

## BATTLE 15



어두운 곳에 적이 숨어 있다



## BATTLE 16



슈 일행은 또다시 의문의 소리에게 도움을 받는다

알캄요새를 파괴한 나타샤 일행. 한편 슈 일행은 우연히 나타샤 일행이 있는 곳으로 가고 있었다. 그러나 적들도... 화산지대의 길은 어느 정도 이동하면 변화가 생긴다. 적들의 독공격에 주의하고 보스인 호크맨을 쓰러뜨리면 의문의 소리에 의해 지상으로 나올 수 있게 된다.

## BATTLE 17

다시 합세한 일행! 합쳐진 2부대의 위력을 적에게 보여주자!



지상에 나온 슈 일행은 나타샤 일행과 다시 합세한다. 여기는 웬이 많이 있으므로 독공격에 주의하고 보스인 '굴'이 있는 곳까지 돌격하자.

## BATTLE 18



바룬은 경험치는 높지만 쓰러뜨리면 폭발한다

드디어 적의 마지막 요새에 왔다. 요새를 지키고 있는 4천왕 '바바라'는 '소로'의 알캄요새가 파괴되었기 때문에 일행이 여기에 왔다고 소로에게 시비를 건다. 그것을 '와돌아'가 와서 말리고 소로에게 다시 기회를 준다. 기회를 얻은 소로는 바룬이라는 지뢰를 함정으로 설치한다. 일행은 이 사실을 의문의 소리에 의해 알게 된다.

바룬은 쓰러짐과 동시에 폭발하며 자폭할 때도 있으니 주의. 여기에 보물상자는 모두 유효한

아이템이므로 얻어야 하며 숨은 동료인 '한조'가 있다. 소로의 마법에 주의하고 그외에 적들도 특수 아이템으로 공격해오므로 조심하자.



한조는 시작 지점의 바로 위쪽 벽에 숨어 있고 찾아내면 다시 숨어버린다



두번째는 가장 위의 벽에 숨어 있다. 강력한 마법을 알고 있으므로 꼭 동료로 만들자

## 제4장

## 이음의 각성

소로는 슈를 알고 있었다. 메이웨어는 슈에게 소로가 왜 자

신을 알고 있느냐고 물어 보지만 대답하지 않으려 한다...

## BATTLE 19



메이웨어의 신용을 잃은 슈... 그러나 그런 일에 신경을 쓸 시간은 없었다



티다가 동료가 된다. 과연 활약할 기회는?

## BATTLE 20

위쪽에 있는 이음석상의 구슬이 빨간색으로 변하면 아래쪽에 있는 모든 캐릭터에게 타격을 주는 빔을 발사한다. 잘 이용

하면 적도 쓰러뜨릴 수 있다. 먼저 보물상자를 얻어 그곳의 적을 쓰러뜨리자.

바바라보다 먼저 신전에 가기 위해 지름길로 가는 일행. 그러나 그곳에도 적의 함정이 기다리고 있었다

이음의 석상을 주의하자. 타격을 받은 동료를 모아서 오라의 마법으로 회복!



## BATTLE 21



바바라와 대결! 아트라스 도끼의 마법공격을 조심하자

신전 입구에서의 전투. 와돌아가 힌델과 함께 닉왕자를 데리고 가버린다. 전투시에는 양쪽으로 이동시켜 적을 쓰러뜨리자. 중앙에 있는 적은 암흑검을 이용한 마법을 사용하므로 주의



숨은 동료 무사시는 사무라이이다

해야 하고 키메라도 잘 살펴보아야 한다. 바바라는 무기의 마력으로 공격해온다. 또 시작하자마자 앞에 있는 석상을 조사하면 무사시가 동료가 된다.

## BATTLE 22



유령 월돌이 다가온다. 데스월돌이 가진 빛의 검에도 주의하자

신전에서 기다리고 있던 적은 이옴의 마력에 의해 부활한 월돌. 이곳의 적들은 모두 최강이므로 온 힘을 쏟아야 한다. 월돌은 빛의 검을 가지고 있으며 이것으로 스파크를 쏜다. 이 검은 슈의 최강무기다!

## BATTLE 23



힌델이 바로 (의문의 목소리)의 주인공이다! 와돌아를 쓰러뜨리고 닉왕자를 구출하자!

드디어 와돌아와의 결투다! 와돌아 역시 강력한 마법공격을 사용하므로 주의하며 오른쪽 위에 있는 보물상자는 백의 반지다. 이것을 슈에게 장비시키고, 마지막 격전을 위한 준비를 하자.

## BATTLE 24



이 게임에서 가장 어려운 싸움이 될 것이다 여기는 안전하다?

드디어 사신의 부활! 리턴을 사용해서 준비를 하자. 닉을 전투에 참가시키고 '파사의 검' (데스월돌을 쓰러뜨려 석화의 저주가 풀렸다)을 장비시킨다. 먼저 적의 승려를 쓰러뜨려 회복하지 못하게 한다. 다음은 양옆의 '이옴돌'을 쓰러뜨리고 다음 적이 나오기 전에 적당한 캐릭터로 화면의 위쪽으로 이동시켜 새로 나온 이옴돌을 유인하면 이 캐릭터들은 희생된다. 이동작을 하고 있는 중에 주력부대는 이옴의 분신에게 공격당하지 않는 장소에서 한명씩 이옴을 공격한다. 이 때 간접공격을 하는 캐릭터를 이옴의 양옆으로 이동시켜서 공격하며 앞의 캐릭터가 당하면 다음 캐릭터로 공격한다. 이 방법을 반복하여 이옴을 쓰러뜨리자. 이옴의 분신

은 쓰러뜨릴 여유가 없으므로 무시해도 상관이 없다.



드디어 쓰러진 사신 이옴... 그는 다시 저옥으로 돌아간다



나타샤와 함께 떠나는 슈... 언젠가 다시 돌아올 날...

이옴을 쓰러뜨린 일행, 그러나 힌델은 돌아오지 않았다... 이옴이 쓰러지자 힘을 잃고 무너지기 시작했지만, 슈는 가려고 하지 않는다. 간신히 나타샤의 설득으로 함께 탈출하여 사이프레스로 돌아온 슈는 여행을 떠나기로 결심하는데...



새로운

제 3부

시련

마지막장 새로운시련

## BATTLE 1



닉왕자가 드디어 왕이 된다! 그런데...

사신 이옴과의 싸움으로 부터 세월이 흘러 닉왕자가 왕위에 오르는 날. 여행을 떠났던 슈와 나타샤도 돌아와 함께 성으로 들어간다. 크레이드의 일행

이 밖에서 경비를 하고 있을 때 '타바'라는 할머니를 선두로 한 4인조가 나타난다. 4인조는 초대장도 없이 억지로 들어와서는 누구의 허락을 받고 마음대로 왕이 되느냐고 하면서 앙리여왕을 납치해간다. 진정한 왕이라면 앙리여왕을 구해 보라고 하면서...

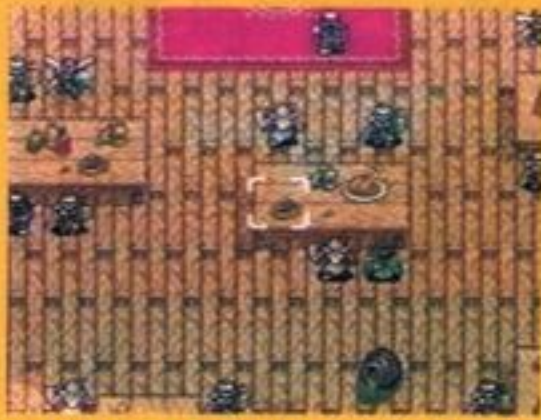
\*백업팩을 사용해서 이어서 했을 때의 효과 - 캐릭터의 레벨을 지속시키고 숨은 캐릭터(찾은 캐릭터만)의 재등장.



묘지에서의 전투! 돌격이다!

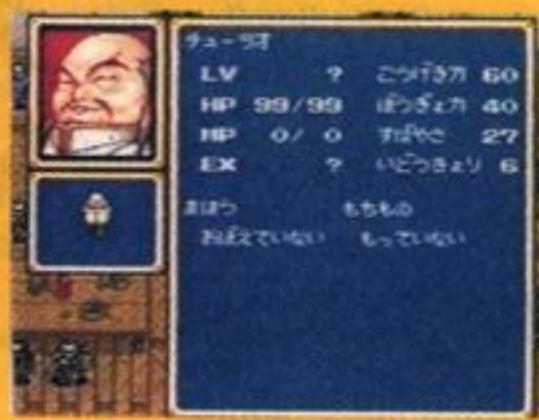
타바의 집으로 온 일행은 좀비들에게 습격당한다. 좀비는 계속 나오므로 위쪽에 있는 보스인 '타바굴'을 쓰러뜨려서 클리어하자. 묘지에는 몇군데 아이템이 숨겨져 있는 곳이 있다. 백업팩으로 레벨을 올리고 가자.

## BATTLE 2



위쪽에 적들을 유인해서 한명씩 쓰러뜨리자

이 맵에 등장하는 적은 모두 술꾼들... 숨은 아이템은 술통속이나 탁자 위에 있는 닭다리 등 여러곳에 숨겨져 있다. 드워프에게 공격 당하면 혼란상태에



보스 '초라오'의 화염공격은 범위가 넓다

빠질 수가 있으므로 주의. 아래부터 적을 한명씩 쓰러뜨리며 서서히 나가자. 또 여기에서 얻을 수 있는 천마의 날개. 사용법은 아직 의문이다.

## BATTLE 5



자신의 그림자와 대결!

여기서는 아군과 같은 능력을 가진 그림자와의 전투. 아주 쉽게 승리를 거두는 법은 일단 리

턴으로 나가서 전투 참가자들 중에서 마법사를 제외시킨다. 그후 모든 장비를 풀고 전투를 시작하여 전투중에 장비를 다시 장비한다. 그러면 적은 무기가 있지만 장비를 하지 않은 상태가 되고 마법도 몇명 외에는 쓰지 못한다. 또 숨은 아이템도 많으므로 수상한 곳은 조사해 보자.

## BATTLE 3



적의 함정에 걸리지 말고...

이벤트에 들어가면 여자들이 나와서 여기서 놀다가라고 한다... 이건 함정이므로 잘못 대답하면 전투에서 닉왕자 혼자 일행과 떨어진 상태가 되버린다. 숨은 아이템은 나무, 시작 지점의 석상, 보스 뒤에 있는 물건 등 많이 있으며 전력에 도움이



여자라고 알보면 죽는다...

되는 것이 많으므로 꼭 알아. 적들은 모두 여자이지만 공격력은 보스급이므로 주의하고 일행의 진행에 따라 다양한 적들이 몰속, 건물안, 석상에 숨어있다. 보스인 '키사라기'는 마법을 사용하므로 요주의.

## BATTLE 6



드디어 타바와의 대결!

이제 남은 것은 타바 혼자뿐... 이라고 하지만 중간까지 이동하면 전에 나온 3명의 보스가 등장한다. 시작하자마자 타바가 공격해 오는데 이것은 피할 수 없다. 다음 차례까지 모든 동료를 타바의 공격 범위에서 피신시키자. 왼쪽으로 이동시키는 것이 편하다. 이동한 후 타바는 혼란의 가루를 뿌리는 버섯을 만들어내는데 이것은 움직이지 못하므로 나오자마자 쓰러뜨리자.

다음은 3명의 보스. 등장 위치는 '초라오'가 오른쪽위, '키사라기'는 왼쪽위, '블터'가 왼쪽 가운데이다. 초라오는 무시하고 키사라기와 블터가 나타날 때까지 대기하고 나오면 집중공격하여 쓰러뜨리자. 키사라기의 등장 위치에 초라오가 나타나면 그를 쓰러뜨리자! 남아 있는 적은 이제 타바뿐!



왕가의 대대적인 의식



무사히 왕위를 물려 받은 닉! 타바가 축복의 마법을...

타바를 쓰러뜨린 일행... 사실 이것은 사이프레스왕가가 왕위를 물려줄 때 하는 의식이었다... '티디'는 이 사실을 알고 있었고 앙리여왕도 한때였다... 이 사실을 알고 허탈해진 일행...

이후 티디는 메이웨어에게 어떤 말도 할 수가 없게 되었다는 데...



## BATTLE 4



처음에는 아무것도 없던 지형이지만...

적들은 시작하자마자 벽을 만들어 일행의 앞을 막는다. 페인트 통속에 아이템이 있다. 킹 키메라와 화이트 드래곤의 '브레스공격'과 마법사의 마법공격에 주의한다. 부대를 2개로 나누어서 전반의 모든 적을 쓰러뜨리자. 중간까지 오면 또 다시 앞에 벽을 만든다...



보스 '블터'는 적들 중에서도 최고의 공격력을 가지고 있다...

보스인 '블터'는 마법이 없지만 공격력은 최강이므로 집중공격으로 쓰러뜨리자!

## 스포키! 게임정보 700-7400

정보1 스포키 게임공략  
정보2 기종별 신작게임  
정보3 기대신작 게임  
정보4 울트라 테크닉

정보5 알뜰 구매정보  
정보6 스포키 게임 종합 특보  
정보7 게임 음악 방송국  
\*정보 이용료 : 40월(30초)

\*정보 이용료 : 40월(30초)  
\*불건전 정보신고 센터 : 080-023-0113  
문의 : 705-0821  
확인 : 775호

스페셜 속보

# 전화로 게임정보를 듣는다!

700-7400

아빠, 전화로도  
게임정보를  
알 수 있는데



|   |         |           |    |                               |          |              |
|---|---------|-----------|----|-------------------------------|----------|--------------|
| 스 | 통 화 가능일 | 춘하추동 365일 | 장르 | 공략/신작정보<br>비법/게임음악<br>구매정보 등등 | 통화 어학 수준 | 유치원 이상이면 누구나 |
| 포 | 제작사     | 스포키       | 용량 | 무한대                           | 통화 가능 지역 | 한국 전 지역      |
| 키 | 현 지 발매가 | 40원부터 시작  | 기타 | 싼 맛에 즐긴다                      | 통 화 난이도  | 너무 쉽다        |

국내에서도 700 서비스가 시작된지 몇해가 지났다. 그동안 건전한 정보 제공 뿐만 아니라 우리의 문화적 정서에 위배되는 정보도 자주 일반인들을 대상으로 공급되어 물의를 일으킨 적도 있었다. 그러나 전화를 이용한 정보 서비스는 점차 그 종류는 다양화하고 있으며 내용도 심도있게 다루워지고 있다.

불건전 전화를 자체적으로 정화시키면서 서비스 품목을 다양화시키는 것이 업체의 사명이며, 정보 전쟁에서 승리하기 하기위해 이용자들은 선별해서 득이 되는 정보만을 들어야 할 것이다.

이에 그 동안 게임정보는 컴퓨터 통신과 게임잡지만을 통해 얻었던 시대를 뛰어 넘어 전화를 이용, 언제 어디서나 자유롭게 그리고 조용히 들을 수 있는 700 서비스가 진행되고 있는 것이다.

### 정보 1 스포키 게임공략

힘들게 용돈을 모아 구입한 롤플레이밍 게임팩. 잘 진행하다가 어느 한 부분에서 막혔을 때 그 답답함이란? 게임지 공략 기사를 보아도 알 수 없는 던전 통과 방법, 아이템 획득 방법, 몬스터를 무찌를 수 있는 방법 등을 혹시나 하는 마음으로 전화 다이얼을 돌려보세요. 전화 통화로 이해하는 게임 공략! 또 다른 묘미가 당신에게...

### 정보 2 기종별 신작게임 정보 3 기대신작 게임

전화 서비스만이 가능한 신속한 게임 정보! 지금 한국에서, 일본에서, 미국에서 발매된 신작게임을 바로바로 전해드립니다. 더불어 확실한 구매 품목을 추천해 드리는 기대신작 코너는 당신으로 하여금 엄청난 도움을 드릴 것입니다.

### 정보 4 울트라 테크닉

여러 게임의 비법을 한개씩 소개해 드리는 게임지 성격의 비법이 아닙니다. 지금 당신이 가지고 있는 게임의 비법 모두를 제공합니다. 경쟁에서 이기려면, 보다 쉽게 기분 좋게 한 게임을 클리어하려면 역시금단의 비법 전수가 최고!

난 벌써 전화를 걸고 있단다



## 제공 서비스 종류



### 정보 5 알뜰구매 정보

여러분들에게 가장 인기있는 알뜰 시장 정보 게임 유저가 가장 고민하는 것은 역시 갖고 싶은 게임기와 팩을 살 수 있는 비용이 아닌가? 여기 당신의 고민을 시원하게 해결해 주는 장터가 있다. 지금 나에게 필요없는 게임기와 게임팩을 싼 가격으로 당신에게 팔고 싶습니다.

### 정보 6 스포키 게임 종합 특보

현대는 정보 전쟁. 가장 신선한 정보를 가지고 있는 자를 이길 사람은 아무도 없다. "지피지기면 백전백승"이란 고사성어도 있지 않은가? 친구 사이에서 게임 박사라 불리고 싶으면 반드시 이용해야 할 게임 특보! 당신이 깜짝 놀랄 게임 정보가 막 입수되었습니다.

### 정보 7 게임 음악방송국

형, 누나들은 '커피 사랑'과 '일과 이분의 일'이라는 가요를 좋아하지만 난 역시 게임 음악이 최고. 게임을 진행할 때 느꼈던 그 감동의 시간을 다시한번 느끼고 싶으면 이용해야 할 아름다운 음악 방송국  
**700-7400**

## 이용자를 위한 감사 선물 증정

정보7 「게임음악 방송국」에서 '신작 게임음악 코너'에 들어있는 음악은 전부 몇곡일까요? 자신이 전화해 본 날짜와 정답을 게임챔프 부록에 있는 관제엽서에 적어 적어 아래 주소로 보내 주시면 감사 사례 선물을 드립니다.

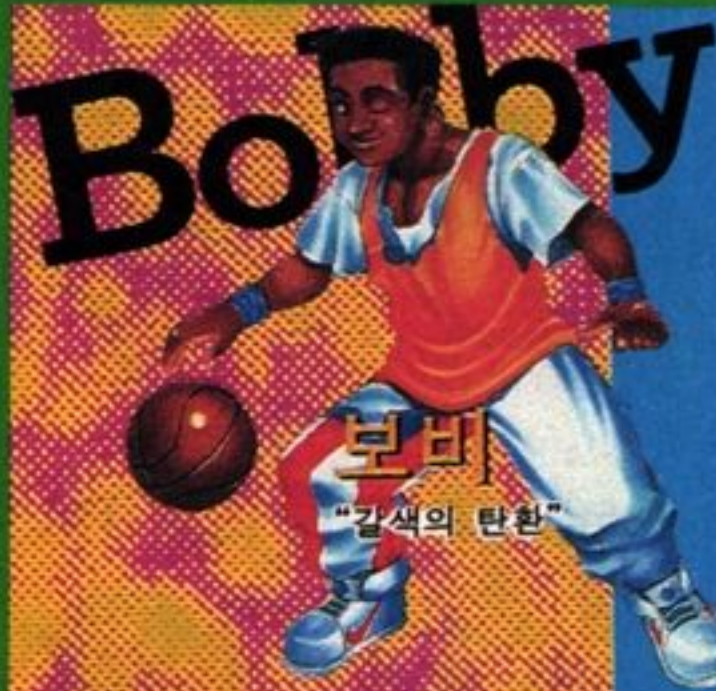
보낼 곳 : 서울시 용산구 원효로1가 116-2 지산빌딩 3층 게임챔프 이준 탕 앞

마감 : 매달 20일 선물 : 매달 10명을 추첨해 신작 게임음악 CD를 드립니다.

발표 : 매달 5일 발행 게임챔프 게시판

정보 이용료 : 40원(30초) 불건전 정보신고 센터 : 080-023-0113 문의 : 705-0821  
승인번호 775호





# Bobby

**보비**  
"갈색의 탄환"

**후우마**  
"질풍노도의 날독자"



**고**  
"나니와의 초근성 사나이"



## 챔프아케이드

**책속의 책**

챔프가 만드는  
아케이드 게임  
완전 소개서



**이**  
"섬광의 흰 엄니"

# AGGRESSORS DARK OF KOMBAT™



**레온 할트**  
"검은 난폭한 소"



집중공격 / 통쾌! 간간행진곡  
아케이드 천국 / 천호동 우성오락실  
아케이드 신작발매 리스트  
아케이드 히트게임 차트



**조**  
"혼모쿠의 붉은 표범"



**기사라**  
"천진난만한 말괄량이"



**신**  
"하늘을 나는 사자"



집중공격

# 痛快 Fatal Fury TM 行進曲

## 이것이 새로운 대전 시스템이다!

먼저 기본동작을 설명하기 전에 이 게임이 다른 격투 게임과 틀린 점을 하나 들어 보자. SNK의 아랑시리즈와 같은 2라인 방식일 뿐만 아니라 도트단위로 라인이 존재하는 것이 특징이다. 이것으로 인해 지금까지의 격투게임과는 다소 조작성이 틀리다는 것을 염두에 두어야 할 것이다. 그럼 기본조작을 설명해 보자.

버튼의 기능은 A는 펀치, B는 킥, C는 점프(기존의 게임에 비해 약간 진보한 시스템이군...)이다. 그리고 펀치, 킥은 WH(월드히어로즈)와 비슷한 방식이며, 버튼을 누를 때 힘의 조절에 따라 필살기의 강약이 결정된다.

전후의 이동은, 컨트롤러를 위로 하면 안쪽의 라인으로, 컨트롤러를 아래로 하면 앞쪽으로 이동하는 것이다. 전후, 앞쪽, 안쪽의 네 방향으로 대쉬(사이드 스텝)도 가능하다. 앞으로 돌진 중에 공격버튼을 누르면 돌진공격도 가능하다. 콘트롤



통쾌

# 간간 행진곡

말그대로 통쾌한 사나이들의 결투가 시작된다. 리얼리티에 입각한 완벽한 전투신은 플레이어를 진정한 격투 세계로 안내한다.

ADK사의 이 최신작은 볼이 필요없는 게임으로 지금까지 나온 격투 게임 상식은 통하지 않는다. 다체로운 시스템을 도입한 대전 액션 『통쾌! 간간행진곡』. 새로운 자극을 원하는 격투 게이머들이여! 간간으로 눈뜬지어다!

러를 뒤로 젖혀서 방어하는 것은 보통의 격투 게임과 같지만 하단공격이 없기 때문에 모든 공격을 서서 막아야만 한다.

## ‘간간’ 시스템을 익히자!

시스템면에서도 특수한 것이 많다. 이 게임의 승패는 120초 동안의 승부를 내는 것이므로 보다 신중한 플레이를 펼칠 수 있다.

체력 게이지의 처음은 청색으로 손상을 받음에 따라 청색이 없어지며 녹→황→적의 4단계로 줄어든다. 적색의 체력수치는 패배가 가까워 오는 것이다. 그러나, 이것뿐이 아니라 체력을 회복하는 기능도 있는데 그것은 상대에게 공격을 하면 적지만 자신의 체력이 회복되는 것이다. (괴상한 시스템이군...) 이 시스템에 의해서 간단하게



게임이 끝나는 것이 아님을 알겠죠.

반대로 체력을 빼앗기는 요소도 있다. 지금까지는 필살기를 방어하면 체력이 약간 줄었지만 간간에서는 통상기를 방어하는 것만으로도 체력이 소모되어 버리기 때문에 마음 놓고 방어했다가는 큰 코 다칠 수도 있다. (방어해도 소용없다)

## 던지고 반격을 사용하라!

간간에서는 던지는 요소의 비중이 크다. 테크닉을 잘 구사할 수 있게 되면 이 게임이 한층 더 재밌게 되는 것은 두말할 나위

도 없겠지. 던지기까지 하려면 몇가지의 단계가 있기 때문에 한 단계씩 설명해보자.



카인! 이라고 마크가 나오면...



버튼을 누르면 불잡아 돌리기가 된다

- ◎ 불잡다 : 반대 방향+ AB동시 누름. 불잡는 타이밍은 캐릭터에 따라 틀리다.
- ◎ 던지다 : 불잡고 나서 A나 B를 누르면 된다.
- ◎ 뒤로 돌기(패인트) : 불잡은 상태에서 C를 누르면 상대의 뒤로 돌아갈 수가 있다. 여기에서 A나 B를 누르면 얘기가 달라진다.
- ◎ 불잡아 돌리다 : 상대에게 불잡혀 던져질 때에 캐릭터의 얼굴에 마크가 나오게 되는데 이 때에 A, B, C 중 하나의 버튼을 누르면 불잡아 돌릴 수가

있다. 그러나, 마크가 나오기 전에 버튼을 누른다거나 페인트에 걸림 버튼을 눌러버리면 마크는 나오지 않고 일방적으로 던져지게 된다.  
◎ 잡은 것을 때놓는다 : 여기에는 2 종류의 방법이 있다. 먼저, 페인트 등에 관계된 버튼을 눌러버릴 때는 콘트롤러와 버튼을 연타하는 것으로 때어 놓을 수가 있다. 또 한가지는 콘트롤러를 1회전 시켜서 던져진 마크와 동시에 콘트롤러 상대방향+버튼으로 차 던질 수가 있는 것이다.

## 무기 사용 가능한 ‘간간’

놀랍게도 이 게임은 무기도 있는데 이것을 얻으려면 콘트롤러를 아래방향+C 나 AB를 동시에 누른다.



콘트롤러를 1회전+버튼으로 되돌릴 수가 있다



커맨드 기술은 캐릭터에 따라 틀리다



무기를 내 주는 것이다

1. 화염병 : 내던져서 공격한다. 깨지면 땅에 불이 붙어 불에 닿으면 충격을 입는다.
2. 유자철 두루마기 베트 : 휘두르며 사용하는 무기. 손상이 커지고 유혈시키기 쉽다.
3. 난자도 : 휘두르며 사용하는 무기. 매우 유혈시키기 쉬운 데다가 빠른 공격을 할 수 있다.
4. 스코프 : 휘두르며 사용하는 무기. 손상이 커지고 기절시킬 수 있다.
5. 장미 : 무기를 내주는 아가씨가 때때로 던져준다. 이른바 스카.

무기를 가지면 여러가지 불편한 경우가 많다. 우선 상대를 붙잡을 수가 없고 또, 필살기가 나오지 않는 것이다.

그러나 무기를 사용한 필살기가 전 캐릭터 공통의 커맨드도 있는 것인데 이것은 ↓↙+A이다. 이것은 특수한 공격을 할 수가 있다.

대개의 캐릭터는 휘두르는 계통이다



# 필살기 공개



## 통쾌하게 멀리 날리는 1 조

관동 제일의 파워를 자랑하는 싸움의 천재. 그 화려한 기술의 다양함으로 많은 남자를 쓰러뜨려왔던 '조'. '오로지 강자와 싸우고 싶다'라는 이유로 관서까지 왔다.

역시 기본은 지상전. 접근전에서는 세트공격이 강력하다. 점프kick에서의 세트공격 등이 유효하다. 세트공격은 전부 5발의 공격이 들어가지만 마지막 1발을 kick으로 대체할 수 있다.



큰 펀치로 캔슬(취소)기술을 걸 수 있을 것인가?

**필살기**

**진공삼단차기**  
↓ ↘ ↗ + B

**조스페셜**  
↓ ↘ ↗ + A

**멀리 날리는 백열각**  
↓ ↘ + B

**간간 필살기 · 우정의 합체 일일 펀치**

↑ ↘ ← + A



## 낭화의 초특급 끈기맨 2 강

낭화의 캡틴인 강은 양손에 나막신을 들고 등장. 자랑하는 주먹으로 상대를 쳐라!!

한번 상대를 쓰러뜨리면 연속 기술 등으로 단숨에 상대를 코너에 몰아넣어 K.O시키는 것도 가능하다.

적이 쓰러지거나 날아차기 등의 기술을 구사한 다음에 연속 기술의 사용이 가능하다.



**필살기**

**특근성 나막신러쉬**  
↓ ↘ ↗ + A

**플라잉 크로스업**  
BC를 동시에 누른다.

**특근성 킥**  
↓ ↘ + B

**간간 필살기 · 오사카 멸종 소용돌이 붐**

→ ↘ ↗ + A





### 3 이

#### 필살기

강공격의 대부분이 이단공격으로 되어 있다. A버튼에 의한 강버튼 공격(내려차기)은 상대와의 거리에 따라서 뛰어드는 듯이 이동하면서 공격한다.

B버튼에 의한 강공격은 가까운 거리라면 2단, 먼거리에서는 상대방향 컨트롤러를 ↘ + B 버튼으로 또는, 상대방향으로 한발 뛰어들며 이단차기가 된다.

철저히 시야를 차단한다. 기술의 종류는 적을 가까이 올릴수록 더 자유롭게 발사하는 일어서서 상대가 가까이 오도록 유도하는 기술이 있다.



돌격공격을 경계하면서 가차없이 공격



이후, 다시 한번 점프 이단 공격에 들어간다



상대 기술의 빈틈을 찌르고 철저히 시야를 차단한다.

#### 폭살장



↓ / ← + A

#### 철렁아



↓ / ← + B

#### 고격각



→ / ↘ + B

#### 간간 필살기 · 흥흥고



↘ / ↘ / + A



### 4 키사라

#### 필살기



#### 힙바즈카

↓ / ↓ + B



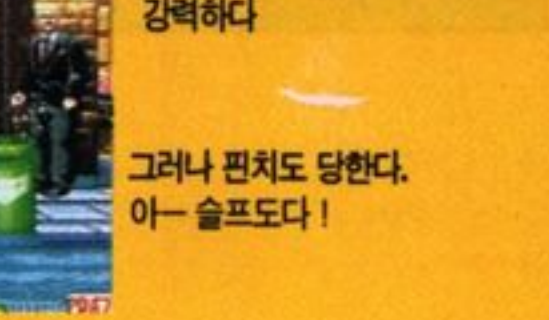
#### 캐릭터릭

↓ / ← + B



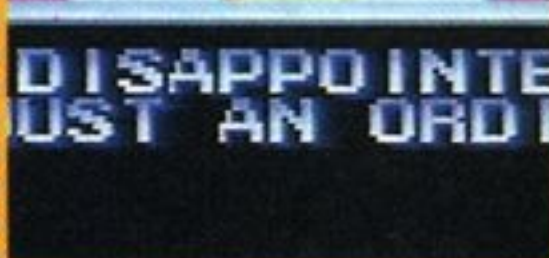
#### 큐티 레인보

A, B, C를 동시에 누른다.



#### 간간 필살기 · 제라시 분바

← / ↘ / → + A



여왕폐하를 대신해서 천벌을 내려요! 얼핏보면 보통 여고생. 그러나 스피드를 살린 전투는 천성적인 것. 절대로 보통의 여고생이 아니다.

사이드스텝의 속도도 가공할 만하다. 기본적인 전법으로는 점프한 다음 공격하는 것이 보통이며 큰펀치를 사용하는 것이 강력하다. 이 공격은 키가 큰 상대 (보비, 키사라 이외)에게는 적격이다.



머리 위를 타고 돈다. 연속 밟기도 가능하다



와오! 키사라의 위에서 사방 방어를 당하면 기쁠지도...



점프 큰펀치는 두발 들어있는데 강력하다

그러나 펀치도 당한다. 아- 슬프도다!

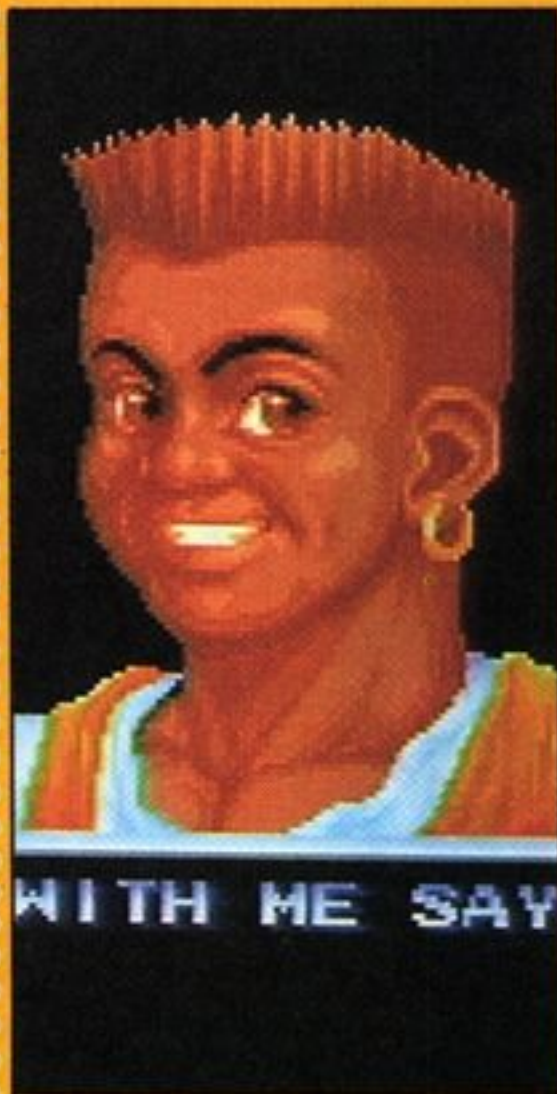


# 5 신

붙잡아 던지자!!  
공중던지기(키 버튼)는 타이밍이 매우 넓기 때문에 의식적으로 일사천리로 척척 노려야 한다. 상대가 이쪽으로 날아 오는 것을 보고나서 대응해도 충분히 타이밍이 맞기 때문에 대전의 경우 등은 "제공권은 나에게 있다."라고 하는 식의 정신적 압박을 가하라!!



## 필살기



# 6 보비

꿈은 방대한 슈퍼스타.  
몸은 작지만 싸움에는 지지 않을 자신이 있다. 스피드라면 누구에게도 지지 않는다.



이 돌격키가 꽤 사용하기 쉽다



접근전에서는 세트 공격이다



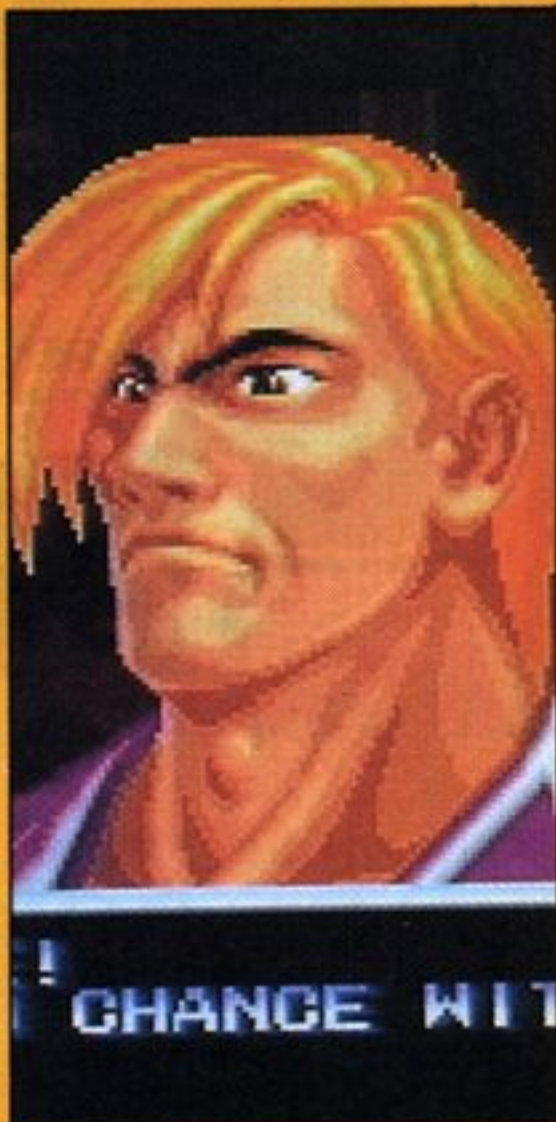
공중던지기에도 특은 있다

## 필살기



이 큰 펀치로 캔슬을 거는 것이다

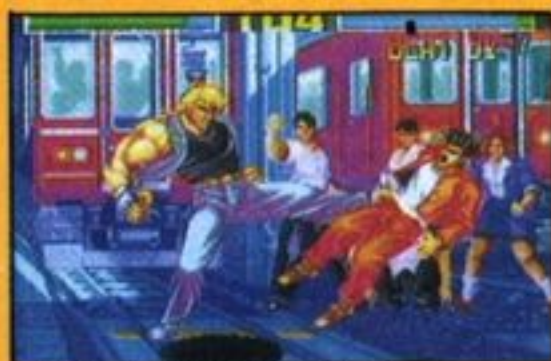




## 7 레온팔트

검고 사나운 소로 캐릭터를 울려라!!

어쨌든 방대하고 리치도 길다. 움직임은 무디지만 파워로 승부를 걸자.



공격 킥에서 산발차기하라!!

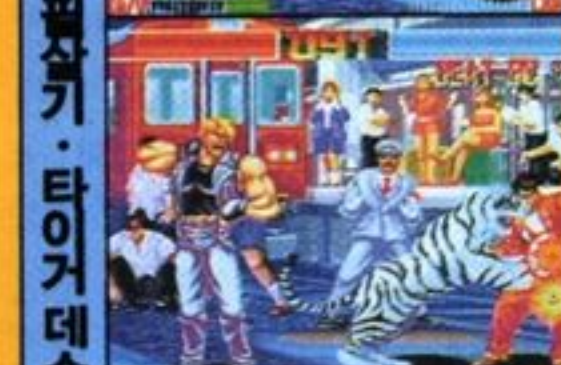
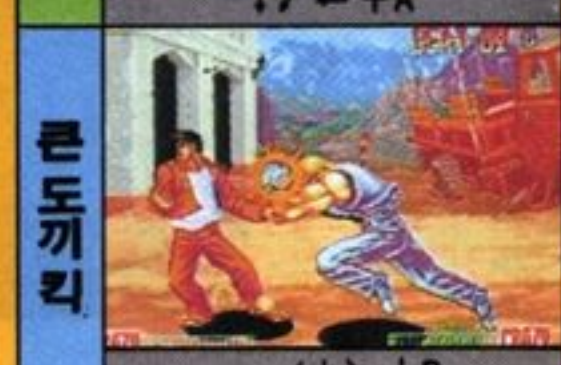


근거리에서 기술을 가이드 하게 되면 편치!!



약간 강하게 닿아서 던지기를 노리자. 반사되는 것에 주의

### 필살기



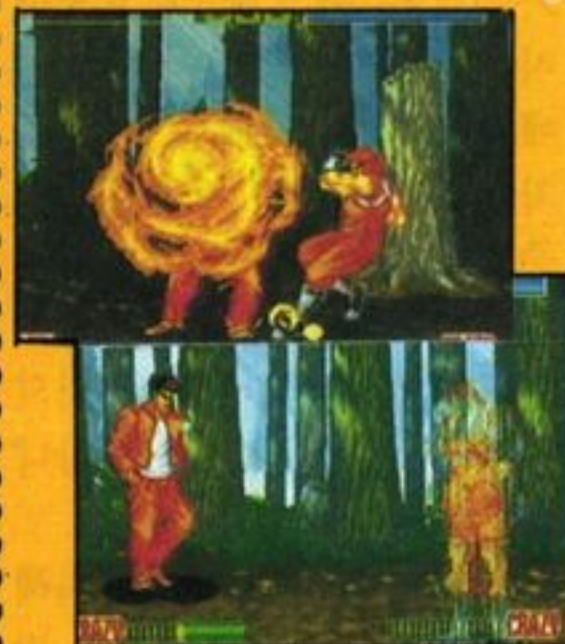
**게임 공략까지 있는 스포키 게임정보**

• 700-7400



## 8 후마

오라오라오라!! 칼은 두고 미치광이로 떠돌다니!! (눈물) 필살기에도 실은 이 정도 손실.



### 필살기



→ \ ↓ / ← + A, B, C를 동시에 누른다

## 아케이드용 「드래곤볼Z」 등장!



지금까지 나온 어떤 드래곤볼Z 시리즈 게임보다도 완성도가 뛰어난 아케이드 게임이 그 모습을 서서히 나타내고 있다. 최고의 인기 캐릭터인 손오공 부자! 그들을 직접 게임에

서 조정할 수 있다는 것만으로도 게이머로서는 영광이다. 위기에 몰려도 상대방에게 가메하메파를 폭발시켜 승리를 이끄는 우리들의 손오공이 이번에는 색다르고 신기한 기술로 무장하여 아케이드용 게임으로 당당히 등장했다. 이제 여러분은 건방지고 오만한 미스터 사탄에게 오공을 조작하여 무자비하게 가메하메파를 작렬시켜야 한다.

# '강산이 변하면 오락실 문화도 변한다'

10년이면 강산도 변한다는데, 오락실도 이제는 놀이 공간으로 전혀 손색없는 오락실을 만들어 간다는 신념 아래 매일 아침 문을 여는 곳이 있다. 오락실 주인 아저씨답지 않게 다음 세대에 물려줄 놀이 공간에 관한 생각이 많이 있다. 장사속에 왜곡 되고, 굴절된 사회의 인식을 바로 잡는 것이 사명이라는데...



여기는 천호동! 두리번 두리번 음! 참았다. 나는 방향치 (방향치란 방향 감각이 없는 사람을 말하는 은어라는데...) 김종팔! 오늘도 마음씨 좋은 오락실 주인 찾아 이렇게 천호동까지 오게 되었군. 들어가 볼까!

## 여름 오락실의 간단한 스케치는...

역시 여름은 더워야 제맛이라고 하지만 올해는 유난히 더웠던 것 같습니다. 아케이드 게임 제작사들 역시 올해 여름에는 빅 게임을 발매하지 않은 터라 그다지 좋았다고 말할 수는 없지만 저희 오락실의 경우는 많이 다릅니다. 시원하고 쾌적한 공간에서 친구들과리 모여 담소를 나누거나 최근 인기있는 게임을 통해 서로의 실력을 측정하는 등 놀이공간으로써 세대

로 활용되고 있다는 느낌을 받았습니다.

## 경영상 문제점은

최근 발매되는 게임의 폭력성에 관해 항상 문제스럽다고 생각하고 있지만, 이것 역시 국내 게임문화의 정착을 위한 과도기적 시기에 단발성을 갖는 모순이라고 하겠습니다. 더더욱 문제가 되는 것은 부가가치가 높은 산업이라는 점을 정부가 인식했음에도 불구하고 또다시 행정적(오락실은 교육시설에서 100M 이상 거리를 두자) 절차에 오류를 남길 것이 예상되는 중소의 오락실 경영자들을 난처하게 만든다는 점에서 앞으로 면밀한 검토와 행정적 절차의 수정이 필요하다고 생각합니다.

막대한 자금과 시설을 투자해 더욱 활성화 시키고 건전한 방

향으로 선도해 나가야 할 놀이 문화는 교육과 오히려 밀접한 연관이 있다는 것은 TV와 같은 방송매체에서도 늘 사용되는 말입니다. 오락실을 경영하는 입장에서 본다면 공부 잘 하고 머리 좋은 학생들이 친구들과의 대결에서 항상 이기는 것을 보면 어느정도 이해가 가는 부분이죠.

하지만 너무 게임만 한다면 학생쪽에 문제가 있다고 생각합니다. 또한 그런 사람들을 위해 한국 컴퓨터 게임산업 중앙회(구 명칭: 한국 전자유기장업 협회 중앙회)에서 오락실에서 게임하는 시간은 1시간 정도가 적절하다고 판단하여 너무 많은 시간을 소요하는 학생의 경우는 오락실 주인이 자발적으로 말해 줄 수 있도록 하자는 캠페인을 벌이고 있습니다.

이러한 게임관련업에 종사하

고 있는 경영자 역시 부모님의 입장에서 생각하기 때문에 오락실은 출입하는 학생들의 부모님 역시 마음 놓으셔도 될 것으로 생각합니다.

## 끝으로...

현재 청소년 오락실은 전국에 15,000여개가 있는 것으로 조사되고 있는데, 오락실의 홍보만으로는 사회의 굴절된 인식을 바꿀 수 없을 것이라고 생각합니다. 물론 지금 게임챔프 기자님도 오셔서 홍보 취재를 해주시고 계시지만 다른 매스미디어 역시 마찬가지로 대대적은 아니지만 좋은 면으로 지속적인 홍보를 해주셨으면 하는 것이 저의 작은 바람입니다.

## 아케이드 히트게임차트

| 순위 | 제목           | 제작사 | 장르    |
|----|--------------|-----|-------|
| 1  | 버철 화이터       | 세가  | 대전 액션 |
| 2  | 다크스토커즈       | 캡콤  | 대전 액션 |
| 3  | 슈퍼 스텔2 터보    | 캡콤  | 대전 액션 |
| 4  | 라이덴2         | 세이브 | 슈팅    |
| 5  | 트윈이글2        | 세타  | 슈팅    |
| 6  | 옹호의 권2       | SNK | 대전 액션 |
| 7  | 캡틴 플래그(깃발들기) | 자레코 | 체련    |
| 8  | 통쾌! 간간행진곡    | ADK | 대전 액션 |
| 9  | 데이토나 USA     | 세가  | 레이싱   |
| 10 | 월드히어로즈JET    | SNK | 대전 액션 |

## 신작발매 리스트

국산 개발 게임은 제작사 앞에 (국)이라는 마크를 표시했습니다. 이 리스트는 「한국 컴퓨터 게임산업 중앙회」의 심의에 통과된 정품 게임입니다.

| 게임명       | 제작사     | 장르 |
|-----------|---------|----|
| 에어로 화이터즈2 | SNK     | 슈팅 |
| 다크 컴배트    | 아트 앤 뮤직 | 액션 |
| 이치단탄트-R   | 비디오시스템  | 액션 |
| 노래하는 두더지  | 코리아전자   | 체련 |







## 텔레파시 퀴즈

슈퍼컴보이 1대

배영수/

청주 주성중학교 3학년

제공 : 게임챔프 취재부

슈퍼컴보이 팩 각 1개

김명윤/

윤상호/



## 2 초음속 퀴즈

**문제 :** 게임 제작사 알아맞추기 문제입니다. 「파로디우스」로 유명한 일본 게임 제작사로 조금있으면 「타이니툰」, 「콘트라」, 「로케트아니트 어드벤처 2」 등도 국내 동시발매할 예정입니다. 과연 어느 제작사일까요?

**보낼 곳 :** 게임챔프 초음속 퀴즈 담당자 앞

**마감 :** 1994년 9월 15일

**발표 :** 게임챔프 94년 11월호

명을 추천해 선물 또는 챔피언 수를 드립니다.

김원희/

이상 1명은 IBM-PC 게임 디스켓을 드리겠습니다.

**협찬 :** 게임아트 718-4032

어용규/

성기백/

성미라/

김학수/

이상 4명은 챔피언점수 200점씩 드리겠습니다.

황유석/

안윤후/

김송희/

김장욱/

김 황/

류경원/

황연정/

안정자/

최일선/

김유진/

장미진/

권기영/

김미희/

이주용/

최준용/

김성남/

이상돈/

이정수/

이민식/

김차남/

김정현/

전현철/

박윤호/

조인자/

정현성/

조남석/

박준신/

김홍렬/

이순진/

한기남/

김동욱/

송태인/

김성룡/

김주연/

이여정/

주미숙/

이은실/

### 9월호 초음속 퀴즈 당첨자 발표

**정답 :** 포치

이옥난/

이상 1명에게는 슈퍼 알라딘보이 팩을 드리겠습니다.

박종호

장현철

어보선

강신두

이상 4명에게는 각각 챔피언점수 300점을 드립니다.

## 3 열성 애독자 엽서 작성자

애독자 엽서를 정성껏 작성해 보내주신 분 선착순 100분 중 5

## 4 챔피언 여름 이야기 큰잔치

9월호 구입자 행운의  
챔피언점수 1,000점 당첨자

조재현/

박찬익/

정우열/

이재동/

남재우/

최창영/

김영학/

염재섭/

김경아/

### 애독자엽서 선착순 추첨 100명에게 꾸집한 선물

#### 슈퍼컴보이

권신희/

김 영/

#### 슈퍼 알라딘보이

우수진/

신혜영/

#### PC엔진

이민용/

#### 게임팩

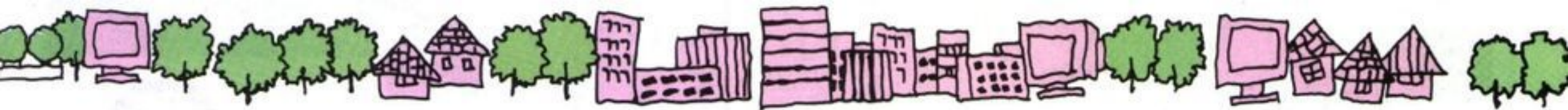
네오지오 용호의 권 2

조신우/

홍보연/

#### 슈퍼컴보이 팩

조윤성/



허일남  
최상일  
석근형  
장용석  
김재국  
유방현  
송인석

김용준/  
김원준/  
박명구/  
서명훈/  
송상훈/  
이영진/  
김기훈/  
이종두/  
최혜성/  
구영수/  
박종명/  
권진원/

최교연/  
김한경/  
홍균표/  
홍종훈/  
최성권/  
배상규/  
박진섭/  
신태종/  
윤동혁/

**수영복 콘테스트**

**최우수상** - 슈퍼컴보이 팩  
김영중/  
**우수상** - 슈퍼알라딘보이 팩  
김세훈/

**새로운 게임소식을  
알수 있는 스포키!!**  
게임정보 문의 : 705-0821  
확인 : 775호  
\*정보 이용료 : 40월(30초)

**수퍼 알라딘보이 팩**

박국번/  
안현빈/  
표순진/  
송성환/  
박승규/  
송희준/  
박지권/  
안병갑/  
서일웅/  
신성민/

이정현/  
이인표/  
김선태/  
서주홍/  
윤세한/  
노현수/

**게임챔프 10월호**

김기영/  
황성준/  
신주명/  
신영록/  
남상현/  
이영만/  
신동범/  
이지선/  
최준혁/  
이승현/

**손목시계**

김선아/  
선수영/  
도연호/  
이성한/  
한철희/  
진희철/  
심동형/  
마희수/

**챔프 단행본**

한상원/  
방운석/  
홍석찬/  
최재혁/  
박병진/  
김용훈/  
이상태/  
김재덕/  
이상원/

**연선회**

강준혁/  
김종민/  
송상철/  
서민열/  
신진욱/  
윤익수/  
어동경/  
최중영/  
박만정/

**콘트롤러**

김선아/  
이주성/

**게임챔프 단행본 안내**  
**코믹 아랑전설**  
-새로운 결투-

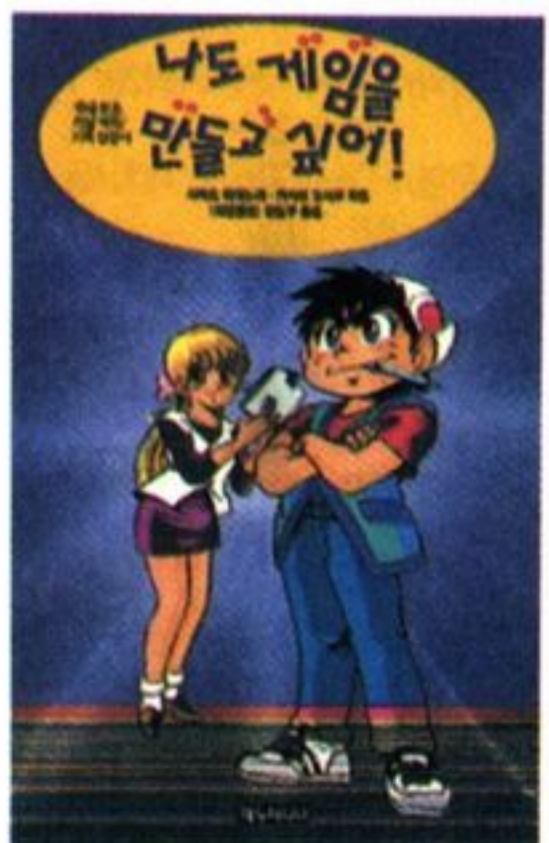


영화보다 더 생생한 재미와  
통쾌한 액션의 세계가  
감동으로 다가온다!  
세계 스트리트 화이터들의  
진정한 제왕이 되기위한  
숨가쁜 대결, 그리고 아름다운  
사랑의 이야기가 화려하게  
펼쳐진다!!

구입처: 본지 P.184에 게재된  
각총판점으로 문의바람

서울시 용산구 원효로 1가 116-2  
지산 B/D 3F  
TEL : 702-3211~4

**게임디자이너 입문**  
**나도 게임을 만들고 싶어!**



국내 최초의 게임 기획, 제작  
입문서.  
일본의 3대 게임제작자들과의  
인터뷰를 통해 게임을 만드는  
방법과 필요한 도구 등  
게임을 만드는 사람들의  
생생한 체험담과 육성을  
담고 있으며 미래의  
유망직업인 게임 제작자가  
되는 방법을 완벽하게  
소개하고 있다.  
풍부한 그림과 컬러풀한  
화보, 만화로 구성된  
내용전개가 영화를 보는  
것처럼 실감난다!