

遊戲誌 GAME PLAYERS

VOL.22

不另收費

ET_MAX [奧斯丁 اوستى] 扫描制作



下級生

轉校秘史

BY: 無厘頭轉校生簡機主

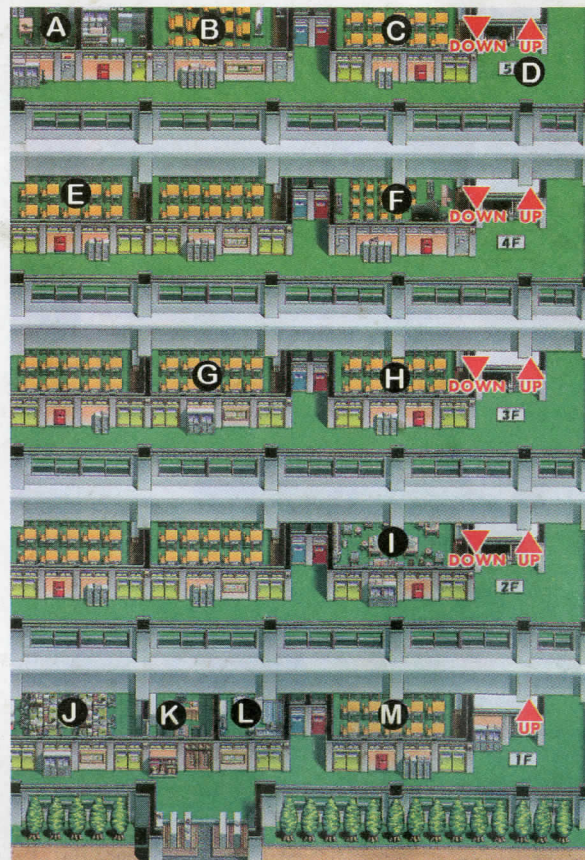
話說有日，一個三張有找的寫稿佬走上遊戲誌的辦公室，雖則理由是上來會會舊友 (HATAYAMA，你就好景喇!)；但見到了米奇、JJ、黑龍、ARES等老不死，自不然就雞啄唔斷，誰知JJ他突然說出：「你想不想入讀卯月學園？」「什麼？」「我想做一個『下級生』的攻略，不過我現在實在抽不到時間，而米奇下星期又要進行外交任務……」「你說笑吧!」「不，機票和旅費都在這裡，你認為怎樣?」「但，我其實是想入讀杜陽學園 (嘻嘻，有興趣的人不妨向他們反映一下)，而且我已準備得七七八八……」「…… (JJ含蓄地笑一笑，再按計算機) 稿費大約如此，你認為怎樣?」「OH! 請放心! 我一定完成任務歸來! 你有什麼手信要我帶給你……」唉……人啊人，你的死穴便是\$……

* 給不能LOAD和SAVE的你

最初玩的時候，可能你會發覺自己能夠把資料儲存，但再開始時卻不能取出；原因是「下級生」在進行儲存和讀取時，是需要本體RAM中的空間 (約126) 來做BUFFER。所以大家是須要先削去 (或抄上盒帶) 一些不必要的舊資料後才可以玩。

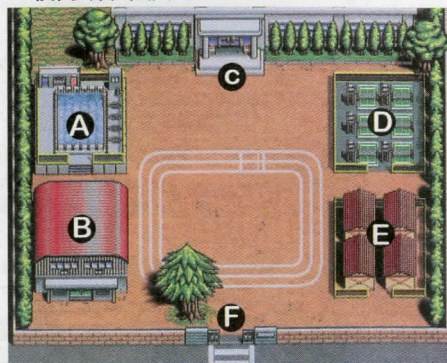
MAP 2 卯月學園 大樓

- A. 放送室
- B. 視聽覺室
- C. 3 - C
- D. 天台
- E. 3 - B
- F. 音樂室
- G. 2 - B
- H. 2 - A
- I. 美術室
- J. 職員室
- K. 學長室
- L. 保健室
- M. 1 - A



MAP 1 卯月學園 校庭

- A. 學校泳池
- B. 體育館
- C. 大樓入口
- D. 網球場
- E. 課外活動部室
- F. 校門 (百年杉)



SS SLG
PS MEM

製造商：ELF
價格：7800 日圓
容量：CD-ROM × 3

© ELF 1997

MAP 3

- | | | |
|-----------|-------------|-------------|
| A. 世界一公園 | B. 遊戲機場 | C. 精品店大中小 |
| D. 卯月町站 | E. 占卜店 | F. 電影院 |
| G. 保齡球場 | H. 酒店 | I. 咖啡店土下座 |
| J. 花店 | K. 魚店 | L. 書店 M. 藥店 |
| N. 公寓 | O. 卯月町立綜合醫院 | P. 地藏 |
| Q. 兒童公園 | R. 卯月町泳池 | S. 卯月町美術館 |
| T. 卯月町圖書館 | U. 卯月學園寮 | V. 卯月學園 |



攻略基本

◆了解時間因素

首先，我們要知道「下級生」這地方是由卯月町、卯月學園同葉月町所成；而你作出移動時，時間都會一直流過。就像在室內時，每一個行動代表10分鐘，室外時每一步計15分鐘，而你搭火車則要用30分鐘一程。知道了這些時間限制的用途，就是當你成功和各美女約會時，千萬不可遲到，OK？

◆增加好感不二法門

第一當然是時常和她們談話，基本上每一次談話你都能使她增加一點好感度；而除了面對面見面外，如你能取得她們的電話，也一樣能增加好感度（留意：除了那些要在星期天工作的女孩外，其他人你都能在星期天早上打電話找到）。另外，在平日上課的時間，各女孩（靜美老師也一樣）會要求你協助，如果你擁有她所需要書本、藥品或小飾物（均可以在町中商店買入），便會有兩個選擇出現，第一個是幫（+2），第二個是拒絕（-2）；如果你沒有便會自動-1。所以最好便是每種物品也買入一份。最後當然是在她們的生日送上禮物；但要小心那些高級禮物只適合好感度高的女孩，至於小禮物則沒有問題（涼子，美子例外）。

◆約會守則

只有一樣，便是「守時」。就算和你關係最好的女孩，都會只等你15分鐘（一次移動）。除了要留意所選擇的地點有影響（她可能不喜歡那處），你和她相處的時間和好感度也是成正比。當你和一位女孩開始約會後，你便有責任每月要和她出外一次，不然她對你的好感便會減去一成左右。在各約會地點中，保齡球場可算是一個很好的地方，因為你平時可以加以鍛煉球藝，當你能平均取得160分後，和其他女孩約會時，她們便會因你的球技高超而讚你（當然加好感）。約會完結後，你可有三個選擇是否會送她回家，第一個是不送，第二個是以責任感為理由，第三個是因你極喜歡對方而要求送她回家。基本來說是以第二個選擇為最好，因就算對方不領情，你也不會被扣好感。

◆一點補充

「搵門口」：上文曾交待了除了面對面的見面外，你還可以「煲電話粥」和「上門造訪」，但之前你便先要知道該女孩的地址。獲得方法除了藉平時交談取得外，你也可以在約會後送她回家時知道（但要好感度夠高）；另外只要你知道了她的姓氏，你亦可以用「白撞」這一招。這對於追求在特定場合才可以見到的女孩甚有幫助。

「錢錢錢」：和電腦版的「下級生」比較起來，因為要變得健康點，所以一些旁門左道的方法都不見了（真悲哀...），好像一些台版雜誌曾教過的出賣女生制服這一招便沒效（如果有方法成功，不妨來信告知，謝謝），所以要努力儲錢呀！不過，在保齡球場和鬼佬賭波也是一個好辦法。

「鬼畜道」：如果你手頭的零用錢已用光，其實你也可以和各女孩約會，不過就會由女方出錢，好感度的加減，你自己來決定吧（當然最好是來個長時間約會，以平衡得失）。

◆四季時間表

不要以為季節的作用是看女孩們「換季」，女孩的特殊情景和季節是有着重要的關係；如想認真地攻略，你一定要提早預算，請好好利用下表。

春：4/9 - 6/15

夏：6/16 - 9/16（其中7/21 - 8/31是暑假）

秋：9/17 - 11/10

冬：11/11 - 3/8（其中12/21 - 1/7是寒假）

攻略資料

（特別鳴謝米奇 & J J）

結城瑞穗

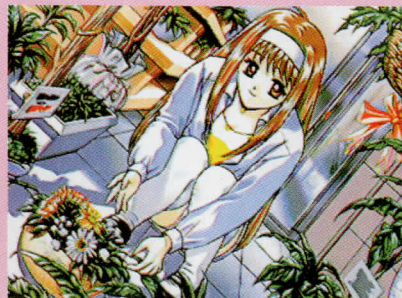
好感度 4 2

出生日期 6月12日

好感度 5 1 會交待她是否有男朋友

好感度 5 1 會答應約會

主要出現地點：卯月學園內 網球場（下午3:00至5:30）



會話情景

4月9日 8:30 自動發生

問：大家又在一起，真是好啊！

答：選擇2·對這事不感興趣(+3)

問：前往海灘之事

答：選擇1·向路過的女孩打招呼是禮貌(不扣分)

問：有看見美子的內褲嗎？

答：選擇2·爽快地答是(+2)

問：明年今天會怎樣？

答：選擇1·心想可能成為戀人，但始終沒有開口說(+1)

問：喜歡女孩穿裙或褲？（好感度61以上出現）

答：選擇3·在我的面前穿裙，在其他人面前穿褲(+1)

問：為何要詢問晴彥的事情？

答：選擇2·他是網球部的顧問，因擔心瑞穗才問有關他的事(+1)

問：瑞穗和其他男孩子傾談時你覺得？

答：選擇1·當然信任瑞穗，但心裡仍不舒服(+1)

問：喜歡那類女孩子？

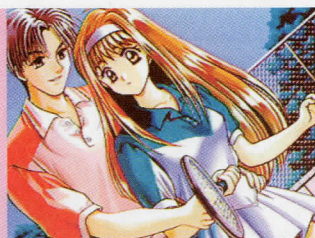
答：選擇3·不是那類女孩，而是瑞穗(不扣分)

特別情景

春：土曜日 下午3：00－ 網球場 正在休息中的瑞穗

問：3年生不參加校際的事情

答：選擇3·向瑞穗說她入了大學後仍可發展(+3)



春：土曜日 下午3：00－ 網球場 晴彥正向瑞穗吃豆腐

春：日曜日 上午9：00至下午6：00 花店 正在選花的瑞穗

春：土曜日 下午2：30前 體育館 瑞穗在打籃球

暑假：日曜日 下午8：00至9：00 瑞穗家 瑞穗放煙花

夏：日曜日 上午9：15至下午6：00 書店 遇上瑞穗

問：幫我取那本書好嗎？

答：選擇3·溫柔地答應她(+1)



秋：土曜日 下午2：30前 放送室 瑞穗教天娜織毛衣

冬：日曜日(聖誕以後)下午6：00之後 在寮的入口等你(好感度91)

約會情景

在火車遇上不良學生

選擇1·大聲叫車掌(+2)

在火車遇上飛仔

選擇2·對他們作出回應(+2)

春：圖書館 好感度51以上發生



問：怎樣形容瑞穗的面頰？

答：選擇2(-3)

春：電影院 好感度51以上發生

問：你何時哭過？

答：選擇2·我從沒有哭過(+3)



夏：泳池 好感度79以下

問：看見瑞穗的泳衣時怎說？

答：選擇1·簡單的計設正適合她(+1)

夏：泳池 好感度79以下

問：為何你不參加社團活動？

答：選擇3·因不能好好留在在一處，勉強只會麻煩別人(+1)

夏：遊園地

問：為何不放手？

答：選擇3·自己也很驚，所以不曉得動(+2)

夏：遊園地(8月25日以後)稔和美夏正式拍拖後

問：和稔他們一起飲茶好嗎？

答：選擇2·不和瑞穗說話，直接帶她離開(+3)

秋：保齡場

問：向瑞穗說什麼？

答：選擇1·向瑞穗坦白，說她在滾球時走光(+2)

秋：世界一公園

秋：水族館

秋：電影院

冬：瑞穗在約會完畢後於火車中入睡(需要用火車約會地點的才會出現)

冬：約會完畢後給瑞穗吻了一下面頰(需要在下午6時後才送她回家始發生)

1月1日 兒童公園

冬：大中小

**神山美子**

好感度30

誕生日 1月18日

無條件給你電話號碼

好感度31 會交待她是否有男朋友

好感度31 會說出她的生日

好感度31 會答應約會



主要出現地點：卯月學園內 3-B 家(神社)

會話情景

問：神社後繼人的說話

答：選擇1或2(+1)

問：在放假天留在神社幫手

答：選擇2·這種事不是很無聊嗎？(+1)



問：為何有人叫美子為「夢子」？

答：選擇3·理由很容易理解，但不好說出口(+1)

問：她問你「交際」的意思(好感度41以上)

答：選擇2·當然是以朋友關係相交的意思(+1)

問：美子的父親···(好感度51以上)

答：選擇1·雖有點奇怪，但仍說他是個很好的父親(+2)

問：「戀愛」是什麼的一回事？

答：選擇3·是很難用說話去講清楚的(+1)

問：你怎樣看結婚？(好感度61以上)

答：選擇2·如果是美子，定會遇上一個很好的人(+1)



問：為何在布團中流眼淚？(好感度71以上)
 答：選擇2·請說出妳在布團中考慮些什麼(+1)



特別情景

春：土曜日 下午6：00前 3-B
 問：向美子說些什麼？
 答：選擇1或2(+1)

春：日曜日早上8：30以後 神社(好感度31以上)
 問：螞蟻先生在想些什麼？
 答：選擇1·雖到很傻，但仍想像下去(+2)

春秋冬：土曜日 下午2：30之前
 問：對美子如何？
 答：選擇2·不能讓大家看下去，所以特意叫醒美子(瑞穗+3美子+1)

上述情景發生後

春秋冬：土曜日 下午2：30以前 體育館
 夏：土曜日 下午2：30以前 音樂室
 夏：土曜日 下午4：00以前 離開學校時

暑假(8月10日以前)：日曜日 上午11：00至下午3：00 泳池
 瑞穗的好感度要在79以下
 答：選擇3·和大家一起游泳(瑞穗+1、美子+1)

8月25日 下午7：00以後 神社

秋冬：土曜日 下午2：30以前 音樂室
 問：怎樣對晴彥？
 答：選擇3·從背後飛身攻向晴彥(+3)



1月1日 元旦 上午8：45
 好感高的場合，美子會送你護符

冬：日曜日(1月1日以後) 下午6：00以後 在寮前

問：和美子說些什麼？
 答：選擇2·和她前往兒童公園(轉下一個問答)



問：為何晴彥會向美子說出那番說話？
 答：選擇2·因沒法得到美子，所以特意中傷她(+4)

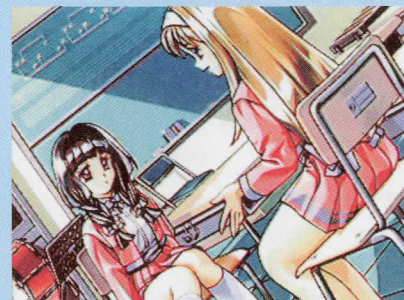
冬：日曜日 下午6：00以後 酒店前
 (只發生在於玩者在上一個情景沒有選擇和美子前往兒童公園)

約會情景

在火車遇上不良學生
 選擇1·大聲叫車掌(+2)

在火車遇上飛仔
 選擇2·對他們作出回應(+2)

夏：卯月町兒童公園
 問：如何應付在鐵架上玩的美子
 答：選擇1·回復童真，和美子一起玩(+2)



秋：電影院 好感度51以上

秋：遊園地
 問：美子和以前有什麼不同了？
 答：選擇2·以前的美子不會如此穿裙子(+2)

秋：世界一公園

冬：約會後在神社內說話(要在下午5：15分前到達)
 問：你的父親是做什麼工作？
 答：哪一個也可以

冬：動物園

冬：保齡球場 被美子的保齡球擊中
 問：你會如何對她說？
 答：選擇3·不希望她只是用說話道歉(+2)



新藤麗子

好感度28
 誕生日 11月14日
 好感度41 會給你電話號碼
 好感度51 會交待她是否有男朋友
 好感度51 會答應約會
 好感度61 會說出她的生日



主要出現地點：家中

特別情景

4月13日 下午2：30至3：20 落樓梯時
 問：因何說麗子是問題兒童？
 答：選擇2·因她和同級生說話也是以高壓的語氣(+1)



春：土曜日 下午4：00至下午6：00 離開學校
 當發生這情景後的一周，麗子便會給不良少女教訓，你要到4F的女廁救她

春：日曜日 下午2：30至7：00 寮的入口

問：你怎樣處置麗子的禮物？
 答：選擇2·多謝她的心意，但堅拒收下(+1)

暑假：日曜日 上午10：00至下午4：00 麗子的家
 問：你肯替麗子塗太陽油嗎？
 答：選擇2·當然爽快地答應(+2)

冬：土曜日 下午4：00以前 體育館

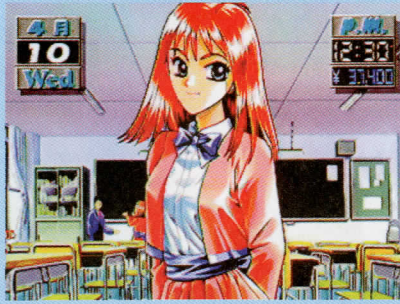
秋：日曜日 下午6：00以後 寮的入口
 好感度111以上 從沒和麗子H

秋：日曜日 下午1：00至7：00 麗子自動送你圍巾 曾一次H



橘真由美

好感度 4.5
 誕生日 9月28日
 無條件給你電話號碼
 無條件給你地址
 無條件交待她是否有男朋友
 無條件說出她的生日
 無條件答應約會(如好感度太低也會拒絕)



主要出現地點：家中

特別情景

4月17日 下午12:30 自動發生「掩眼事件」



春：日曜日 下午6:00以後 主角寮內
 真由美會用電話叫你前往兒童公園

春夏：土曜日 下午3:00至6:00 書店
 不同季節真由美將穿著不同的制服
 問：你會怎辦？
 答：選擇2·替真由美出頭和老闆周旋(+3)

春：土曜日 下午3:00以前 保健室 好感51以上
 要先和真由香約會一次以上
 會有三次不同談話可聽

問：想和你一起大叫馬鹿野郎
 答：選擇2·雖感到很傻，但仍照辦(+2)

秋：土曜日 下午4:00以前 學校天台 好感度51以上

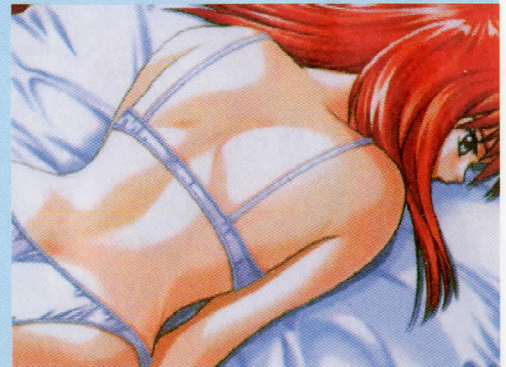
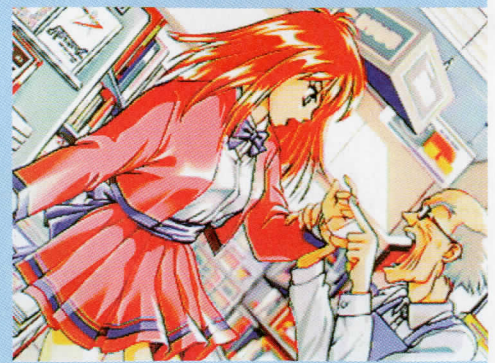
秋：土曜日 下午4:00以前 卯月町站 好感度51以上

秋：土曜日 下午6:00至8:00 寮前
 從沒和真由美H

秋冬：土曜日 下午3:00以前 學長室
 已和真由美H

冬：日曜日 下午3:00至4:00 制服店
 在那天曾相遇一次
 問：你會怎樣辦？
 答：選擇1·帶她離開並發怒
 (她的好感會大跌，但下周會回復到70以上)

冬：日曜日 下午6:00以後 寮內
 好感度101以上



加納涼子



【女の子】ねえ、何かスポーツやってるの？

好感度 3.5
 誕生日 8月11日
 好感度 5.1 會給你電話號碼
 好感度 5.1 會說出她的生日
 好感度 6.0 會答應約會
 好感度 6.1 會交待她是否有男朋友
 好感度 6.1 會接受禮物

主要出現地點：卯月學園內 美術室(下午2:30前) 家中

特別情景

土曜日 下午2:30以前 美術室

春：土曜日 下午4:00至6:00 天台 好感度41以上
 問：亞波羅像是？
 答：選擇3·是用來學習素描的石膏像(+1)



跟著的土曜日 下午8:00以前 酒店前

冬：土曜日 下午12:30以後 落樓梯 好感121以上

春夏：土曜日 下午3:00至6:00 離開學校
 問：當完了模特兒後怎辦？
 答：選擇3·像大人般不當一回事離開(+2)

夏：土曜日 下午3:00至6:00 離開學校

秋：日曜日(10月6日以後) 早上9:15至下午4:00 卯月町站



天娜

好感度 100 (固定)

主要出現地點：卯月學園內 天台 保健室 學長室 (其他地方出現密度較低)
平時則可能在各處地方出現

特別情景

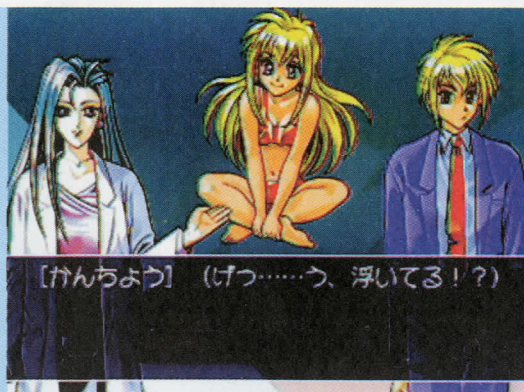
4月22日轉校到此

4月27日下午4:00以前 天台

春：寮內 天娜的房間

春：主角之房間

夏：寮內 聽說天娜生病而去探病



但會影響其中一位女孩對你的好感度下降

秋：寮內 天娜之房間

1月1日 寮內 穿了和服

冬：土曜日 視聽覺室
但要先看見瑞穂教天娜織毛衣



送她「宇宙的效困之風邪藥」(50000)
不理她三周後自會好轉，



持田真歩子

好感度 35

誕生日 10月20日

買3次花便會告訴你她的名字

好感度 51 會給你電話號碼

好感度 51 會交待她是否有男朋友

好感度 51 會說出她的生日

好感度 51 會答應約會



問：對真歩子有何話說？

答：任何一個答案也可

主要出現地點：花店(下午6:00以前) 家中

特別情景

春：日曜日 上午9:00至下午6:00 花店
要先知道她的名字

春：日曜日 上午9:00至下午6:00 花店 好感度51以上

春：土曜日 下午6:00以後 卯月町站 好感度51以上

問：如何應付那些壞蛋？

答：選擇3 當然是由我出面用身體償還(+3)

秋：土曜日 離開學校 好感度81以上

跟著再於下午3:00前往土下座

之後再往土下座，確定她不在後，便直往卯月町站，便會和她及其弟見面



飯島美雪

好感度 25

誕生日 7月8日

無條件告訴你她的名字

好感度 41 會說出她的生日

好感度 51 會給你電話號碼

好感度 61 會交待她是否有男朋友

好感度 61 會答應約會

主要出現地點：卯月學園內 2-B (下午2:30以前)

運動部部室 (下午3:30至5:00) 家中



特別情景

4月20日 下午4:00前 離開學校大樓

4月27日 下午4:00前 離開學校大樓

然後會遇上南里愛在你面前跌倒，之後你可在書店、車站或兒童公園和她們遇上並得知她們的姓名

跟著會在寮前和美雪相遇，再確認其名稱

春：土曜日 下午4:00以前 離開學校大樓

要知道她班別和名字

春：土曜日 下午3:30至5:00 離開學校大樓

問：如何應付跌傷了的美雪？

答：選擇3·沒有辦法，唯有用手帕幫她包紮(+2)

春：土曜日 下午3:00至3:45 運動部部室

夏：日曜日 上午9:00至下午4:00 土下座前 好感度36以上

之後老闆會對美雪一見鍾情，然後再進入土下座和美雪傾談；之後再和愛一美雪談話，得悉老闆想和她約會。跟著的一周在放學回寮時會在遇上老闆，他說明天便是約會日；翌日的上午9:45至10:00往卯月町站便可和愛及美雪一起約會(美雪+5愛+4)

如果失敗，在秋天時還有一次機會，但再放棄便不能攻略美雪和愛

秋：土曜日 下午2:30以前 視聽覺室

美雪之好感度要79以下

秋：日曜日 下午6:00以後 寮前 好感度71以上

入秋後的日曜日沒和美雪見面

冬：土曜日 下午2:30以前 視聽覺室

愛和美雪的好感度也在71以上

冬：土曜日 下午3:00以前 離開學校

愛和美雪的好感度也在81以上

冬：日曜日 上午11:00至下午5:00 兒童公園

愛和美雪的好感度也在81以上，當天並沒有和你約會

冬：日曜日 上午11:00至下午5:00 土下座

愛和美雪的好感度也在81以上，當天並沒有和你約會

冬：土曜日 下午4:00以前 離開學校 好感度101以上

冬：土·日曜日 下午6:15以後 寮前

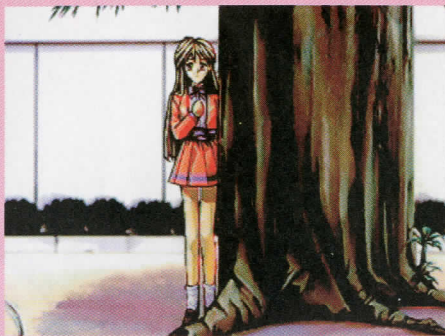
H一次以上，當天失約



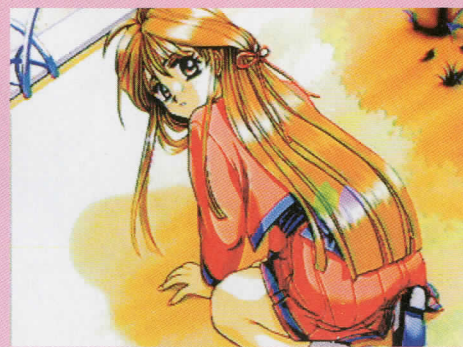
南里愛

好感度 7 5
 誕生日 12月1日
 無條件告訴你她的名字
 無條件給你電話號碼
 無條件交待她是否有男朋友
 無條件告訴出她的生日

主要出現地點：卯月學園內 2-A 家中



9 1 以上
 問：怎樣應用手指直指著你的愛？
 答：選擇 2 · 溫柔地吻那指頭 (+ 3)

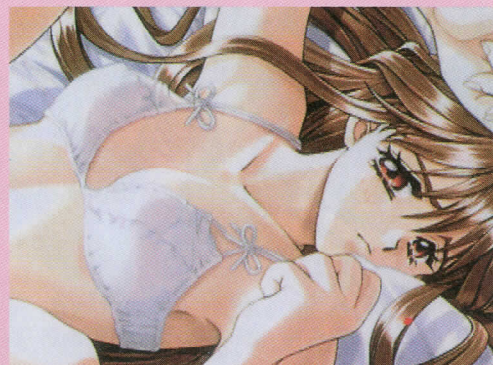


冬：土曜日 下午 2：30 以前
 視聽覺室
 愛和美雪的好感度也在 7 1 以上

冬：土曜日 下午 3：00 以前
 離開學校
 愛和美雪的好感度也在 8 1 以上

冬：日曜日 上午 11：00 至下午 5：00 兒童公園
 愛和美雪的好感度也在 8 1 以上，當天並沒有和你約會

冬：日曜日 上午 11：00 至下午 5：00 土下座
 愛和美雪的好感度也在 8 1 以上，當天並沒有和你約會



春：土曜日 下午 4：00 以前 離開學校

春：土曜日 下午 4：00 以前 離開學校 (第二次)

春：土曜日 下午 4：00 以前 離開學校 (第三次)
 跟着會在你面前跌

倒；之後可依照美雪早期攻略來確認她們的名字

春：土曜日 下午 4：00 以前 離開學校
 知道了名字和班別

秋：土曜日 下午 2：30 至 3：00 離開學校 好感度



山下美夏

好感度 3 5
 誕生日 10月3日
 無條件說出她的生日
 好感度 4 1 會給你電話號碼
 好感度 5 1 會交待是否有男朋友
 好感度 7 1 會給你地址
 好感度 7 1 會答應約會

主要出現地點：咖啡店土下座 (日曜日下午 6：00 前) 公寓家中 (403 號室)

*請留意！要收集所有美夏的情景，一次攻略是不可能的，因為除了你對她發生興趣外，你的好友稔也是一樣，所以有一些情景是稔和美夏一起才有；而這裡的關口是 8 月 17 · 18 日，如果在那時她對你的好感度是 5 9 以下，而又不知她的住所，美夏便會和稔交往，你便會失去攻略她的機會。別外因她也在「某」場所兼職，所以你不能太否定她這種工作，不然攻略便會失敗。

特別情景

春：日曜日 上午 9：15 以後 土下座
 問：是否覺得美夏很奇怪？
 答：選擇 1 · 不覺得 (+ 1)

春夏：日曜日 上午 9：15 至 6：00 土下座 好感度 5 1 以上
 問：向美夏說些什麼？
 答：選擇 1 · 說不抹乾也不打緊 (+ 2)



春：日曜日 下午 6：00 以後 卯月町站

春：日曜日 下午 6：00 以後 制服店 好感度 5 1 以上

問：怎辦？
 答：選擇 2 · 當沒發生過，不再提 (+ 3)

春：日曜日 下午 6：00 以後 公寓家前

問：怎辦？
 答：選擇 2 · 當沒發生過，不再提 (+ 3)

夏秋：日曜日 下午 6：00 至 9：00 保齡球場

秋：土曜日： 下午 6：00 以後 進入酒吧 (金錢要有 15000 以上)

問：怎辦？
 答：選擇 2 · 當沒發生過，不再提 (+ 10)
 發生條件是之前的三件情景尚未遇過

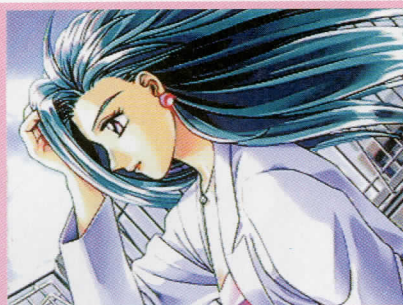
秋：土曜日 下午 6：00 以後 酒吧 (第二次)
 要知道美夏的這個身分 如美夏已和稔一起將不會出現此情景

秋：日曜日 下午 8：15 以後 寮前
 要在下午 6：00 前先往土下座和美夏見面，如美夏已和稔一起將有另外的情景出現

冬：日曜日 下午 8：00 以後 酒店
 要在下午 6：00 前先往土下座和美夏見面
 問：怎辦？
 答：選擇 2 · 保護美夏 (直指下一問題)

問：送美夏回家後和她怎樣說？
 答：選擇 2 · 當然原諒她 (+ 10)

三月靜香



- 好感度 5 0
- 誕生日 2月21日
- 好感度 5 1 會給你電話號碼
- 好感度 6 1 會說出她的生日
- 好感度 6 1 會讓你進入她房間
- 好感度 7 1 會交待她是否有男朋友
- 好感度 7 1 會接受你的禮物
- 好感度 8 1 會答應約會

主要出現地點：保健室(下午4:00至6:00) 寮內(土曜日下午9:00以後)

*請注意!在慎二入院前(即9月前)靜香老師對你的好感度是固定在50,即使你在當天改變了,翌日好感度又會打回原形;另要完全取得所有情景是極為困難,一定要和其他攻略配合才有可能。記着請在9月14-22日,於下午4:00以後到病院探望慎二。



春：土曜日 下午12:30至4:00
天台
哪個答案也沒影響

春：土曜日 下午4:00以前 圖書館

春：土曜日 下午4:00至6:00 保健室

春：日曜日 上午10:00至下午6:00 兒童公園
哪個答案也沒影響

春：日曜日 上午10:00至下午4:00 卯月町站

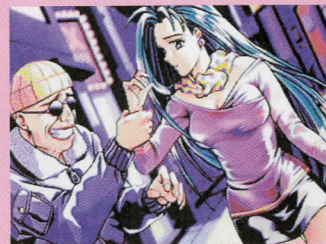
春：日曜日 下午6:00至9:00 制服店
哪個答案也沒影響

夏：日曜日 下午6:00至9:00 保齡球場
哪個答案也沒影響

夏：日曜日 下午6:00至10:00 寮內

夏：日曜日 下午9:00以後 寮內

夏：日曜日 上午11:00至下午3:00 游池



秋：土曜日 下午4:00至6:00 保健室

秋：日曜日 上午11:00至下午5:00 美術館內

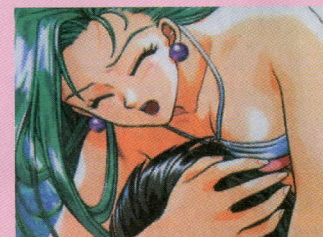
問：你向靜香先生說...

答：選擇2·最近發生了很多事,辛苦了(+3)

冬：土曜日 下午4:30以前 音樂室
問：有否偷看老師的裙底?
答：選擇3·一早已有此打算了(+2)

冬：土曜日 下午4:00以前 放送室
好感度71以上

冬：土曜日 下午4:00至6:00 保健室
要和老師H一次以上



綠谷麻紀



- 好感度 3 5
- 誕生日 2月20日
- 好感度 5 1 會告訴你她的名字
- 好感度 5 1 會給你地址
- 好感度 5 1 買幾次「不壞的魚」(咸魚)便可要求約會
- 好感度 6 1 會給你電話號碼
- 好感度 6 1 會說出她的生日
- 好感度 7 1 會交待她是否有男朋友

主要出現地點：魚店 家中

特別情景

春：土曜日 下午5:00以前 魚店 好感度51以上
問：這樣冷不怕辛苦嗎?
答：選擇1或3(兩次以後可看到特別情景)

春：土曜日 下午5:00以前 魚店

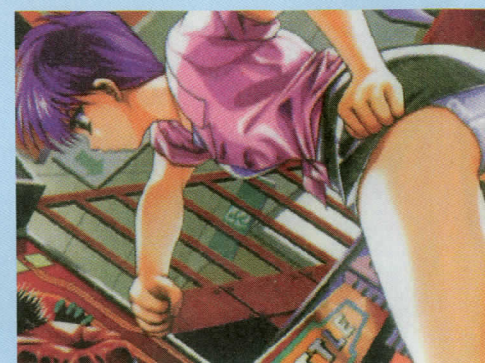
春：日曜日 上午9:00至下午6:00 卯月町站 好感度51以上
問：幸好沒有給人非禮
答：選擇2·因為麻紀很可愛嗎(+2)

春：日曜日 上午10:00至下午5:00 電影院
如曾單獨看過一次電影以上,這情景將不會出現



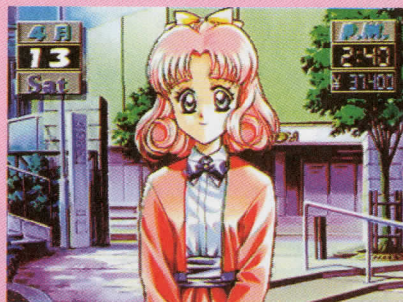
夏：土曜日 下午5:00以前 魚店 好感度86以上
問：看見拭汗的麻紀有什麼話說?
答：選擇1·直接告訴她看到了(+2)

秋：土曜日 魚店
問：為何麻紀會這樣說?
答：選擇1·那樣果然是不行的(+3)
(*如果選2會多看一個情景,但-3)



皆川奈奈

- 好感度 3 1
- 誕生日 5月1日
- 無條件告訴你她的名字
- 好感度 4 1 會給你電話號碼
- 好感度 4 1 會說出她的生日
- 好感度 6 1 會給你地址
- 好感度 6 1 會交待她是否有男朋友
- 好感度 6 1 會答應約會
- 好感度 7 1 以上 會接受禮物



主要出現地點：卯月學園內 1-A (下午 2:30 以前) 運動部部室 (2:30 至 3:00) 網球場 (下午 3:00 至 5:30) 家中

*請注意！奈奈的攻略在早段是十分困難，因她早已心儀於天娜的弟弟，所以只能把她的好感度提昇至 60；而正式的攻略其實是要由 9 月 21 日奈奈被拒絕後才能正式開始，那時你最好用

電話攻勢來確定是否出擊 (以免浪費時間)。

特別情景

春：土曜日 下午 2:30 至 3:00 運動部部室

問：你會幫奈奈嗎？

答：選擇 2 · 扶奈奈起來，但不會替她撿球拍 (+3)

春：土曜日 下午 3:00 以後 網球場

春：土曜日 下午 4:00 以前 1-A 教室

春：土曜日 下午 2:00 至 2:30 或 下午 5:30 至 6:00 運動部部室

春：土曜日 下午 3:00 以後 網球場

春：日曜日 上午 9:00 至下午 6:00 書店

問：看少女漫畫是否很幼稚？

答：選擇 3 · 各人有各人的喜好悉隨尊便 (+1)

夏：土曜日 下午 6:00 以前 離開學校

夏：日曜日 上午 11:00 至下午 3:00 游池

8月25日 下午 6:00 至 7:00 神社

夏：日曜日 上午 10:00 至下午 4:00 兒童公園

9月21日 下午 4:00 以前 離開學校

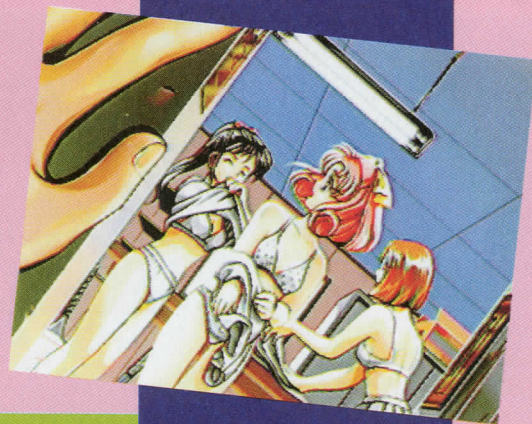
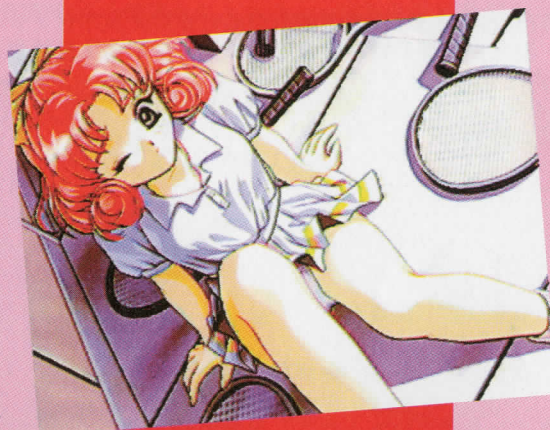
之後和她成功傾電話便可以開始攻略

冬：土曜日 下午 3:00 至 5:00 網球場 好感度 71 以上

12月24日 下午 6:00 以後 寮前

但不能和她約會；送禮物的方法是在上午 9:00 前送到她家 (她不喜歡寶石，請自行小心)

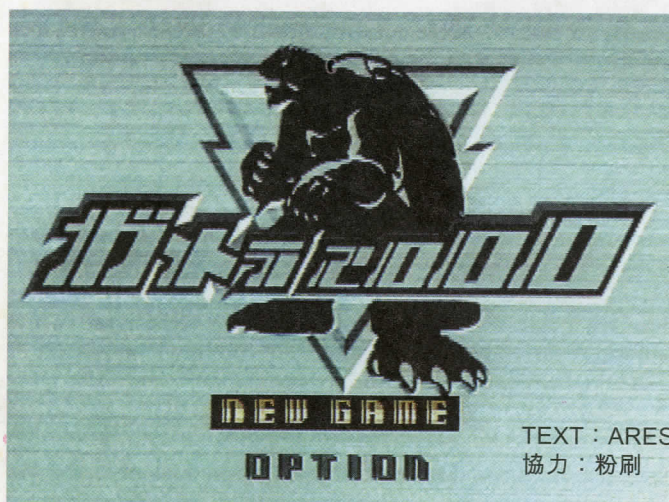
冬：土曜日 下午 2:30 至 3:00 運動部部室



遊戲誌 GAME PLAYERS

VOL.22

不另收費



加米拉 2000 真·爆機攻略

於正式攻略前，先要說回《加米拉2000》的OPTION。因為當中玩者可將模式切換成「FAMILY MODE」，變成二人一機，1P控制戰機，2P控制加米拉的攻擊來進行。另玩者如以一般難度進行遊戲便只可看到普通ENDING，但如以「EXPERT」進行便可打到「第8版」及看到真ENDING，當然，攻略亦是以「EXPERT」來進行吧。

PS

STG MEM

ZP

製造商：大映
售價：5800 日圓
容量：CD-ROM
記憶：1 BLOCK

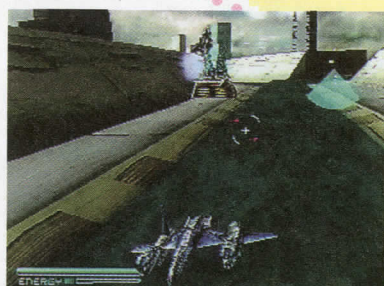


1) 開始時有三台敵機出現，記着遊戲中所有砲火也可射去的

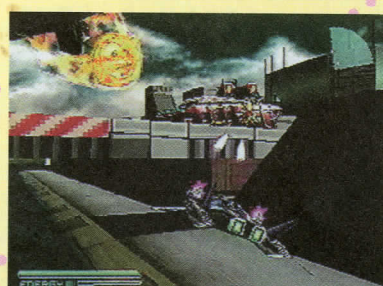
STAGE 1 TOKYO BAY



2) 兩批敵機出現後，於後方會立刻有敵機，立刻轉至後方視點處理



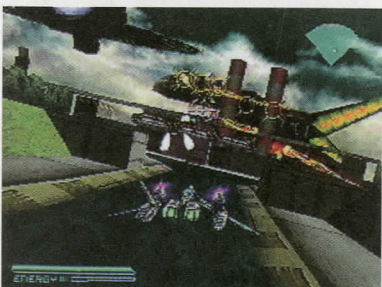
3) 前方的戰車一定要以 LOCK ON 快速處理，否則對方會射出大量飛彈



4) 橋上的戰車亦要及早處理，如經過時仍未 OK 便可轉至側面視點繼續攻擊



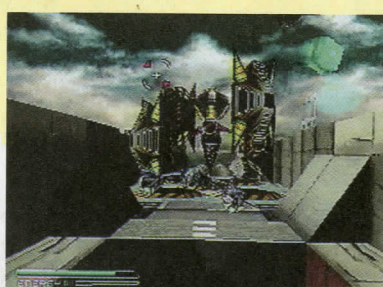
5) 轉這大右彎時前方會有兩台戰車，於遠距離時已要開始攻擊



6) 這戰艦一定要以 LOCK ON 處理，因一般攻擊根本射不入



7) 於近距離時便要以側視點攻擊，但要注意從上面射來的飛彈

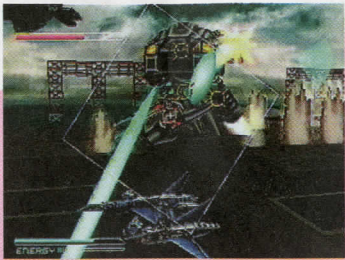


8) 後方自走砲台要一面以 LOCK ON 攻擊一面以機槍射去其砲火，之後前方又有一台

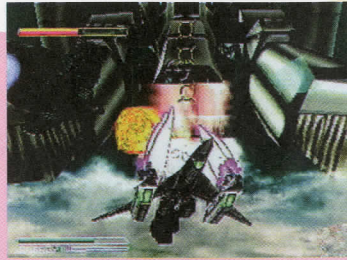


9) 首領是一巨型戰車，其攻擊方法先是飛彈

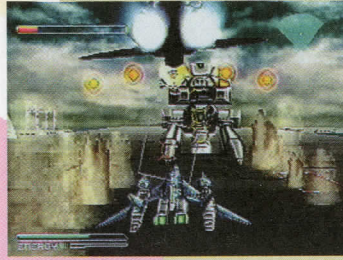
GPM EX



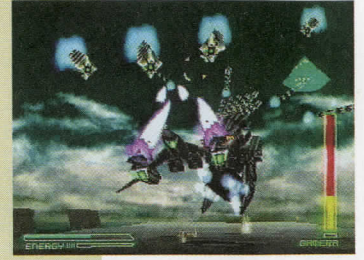
10) 之後會射出機槍，由於密度太高，故不宜射去，相反要作迴避



11) 中途首領會跳越玩者，這時應趁機以 LOCK ON 攻擊



12) 之後對方會射出四個火球，一定要在遠距離射去，否則很難同時處理



13) 最後首領會射出背面的飛彈，由於其防禦力頗強，故要用 LOCK ON 截擊

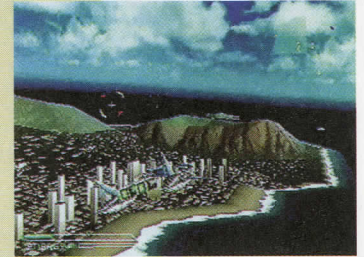
STAGE 2 HAWAIIAN ISLANDS



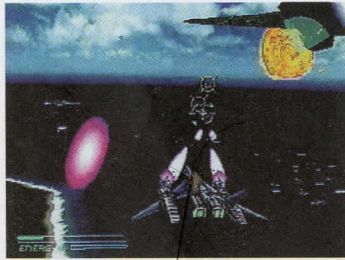
1) 處理好開始時從後方出現的大批敵機後，右前方有兩艘潛艇，一定要盡快處理



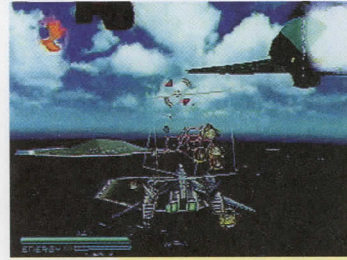
2) 因在近距離時潛艇除會射出大量飛彈外，更會於正面出現六台敵機



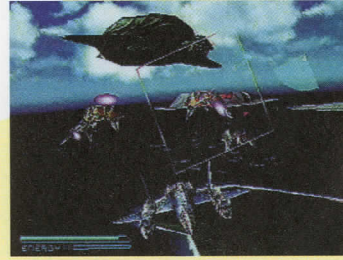
3) 島嶼的左方會有大量攻擊，但同時要兼顧後方超前的敵機



4) 離開島嶼範圍時，前方又會有潛艇，同樣要於遠距離處理



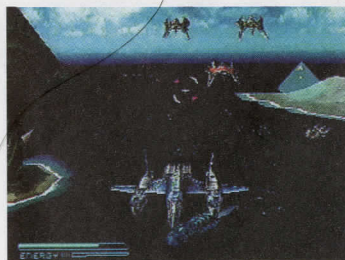
5) 之後正面會有超大量飛彈湧來，要以 LOCK ON 於遠距離作大規模截擊



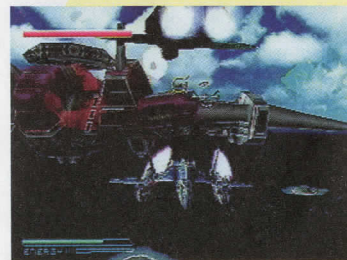
6) 處理好飛彈後要立刻轉至後方，因有敵機迅速出現



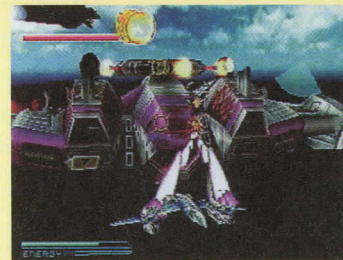
7) 海灣左面又有兩艘潛艇，絕對不能留活口



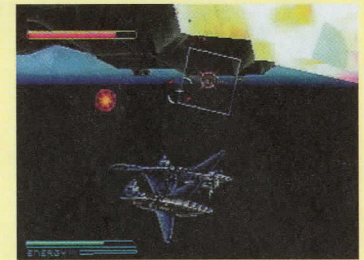
8) 在擊落這批戰機後，中首領便差不多出現



9) 中首領是一巨型轟擊機，先射去翼頂的兩台砲塔



10) 機身頂砲台會射出四個火球，先 LOCK 頂砲台攻擊，跟着以機槍射下火球



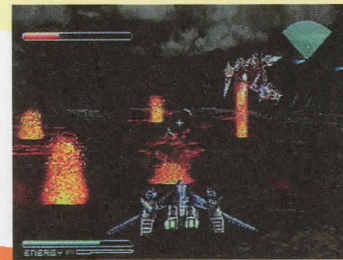
11) 到機底時機尾會有兩個砲塔，機首會射出紅色光球，要先將之射下



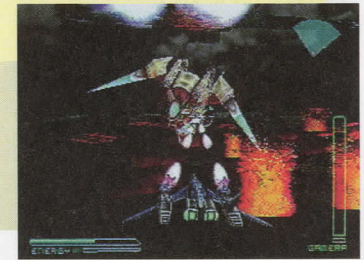
12) 到機翼時已差不多完成，但小心空雷，遠距離射不下便要迴避



13) 首領的機動力很高，只有 LOCK ON 才有效，這光球射下時會分散成數個



14) 後段首領會射出追蹤雷射，先停在一邊，當雷射加速時便拉開



15) 末段首領會不時衝前攻擊，但以機槍已能將之截去

STAGE 3 DEEP FOREST



1) 由於這版是駕駛電單車，故沒有加米拉的協助（加米拉旋轉攻擊）



2) 這版敵機會從四面八方出現，要不斷轉換視點攻擊



3) 雖然是於樹林高速作戰，但是不會撞牆的，故可放心移動



4) 看到這些光欄要盡快射出兩邊的發射器



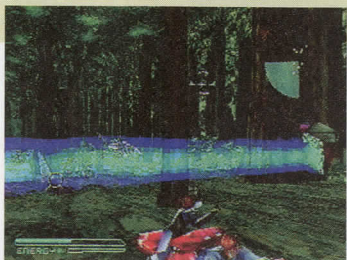
5) 之後右面會有一台兩足戰車(星球大戰?)，要以 LOCK ON 盡快處理



6) 因為跟着左面又有一台



7) 跟着後方會有三台戰機，要以極速處理



8) 因同時前方又會有雷射欄出現，如太遲轉回前方攻擊便來不及



9) 之後右面會有一台兩足戰車，先側轉攻擊，之後再轉後方



10) 如後面的戰機超前便會射出飛刀，要立刻轉回前方截擊及再返回後方攻擊



11) 左右兩邊盡頭不時會隱藏着敵機，要留意雷達的顯示



12) 當敵機這樣超前時便不用轉向，可直接攻擊



13) 穿過這樹林時便差不多到版尾



14) 看到這大石時便到版尾，但仍會有敵機從後攻擊的



15) 在加米拉射毀大石後才真正安全

STAGE 4 UNDERWORLD



1) 一入山洞便有數頭怪獸，最好在側面時已將之解決



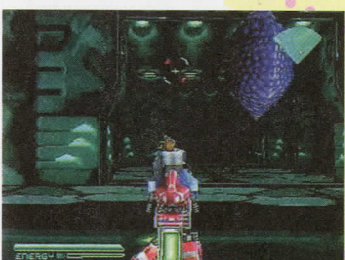
2) 之後後方又有三頭怪獸，除以 LOCK ON 攻擊外亦要以機槍射下砲火



3) 處理完三頭怪獸後，前方立刻有兩台戰機



4) 這些怪鳥要用 LOCK ON 攻擊，但當其爪有紅光時一定要以機槍先攻



5) 中首領會先從後方滾至前方，可用 LOCK ON 攻擊



6) 在前方對方會變回獸形，同樣以 LOCK ON 攻擊



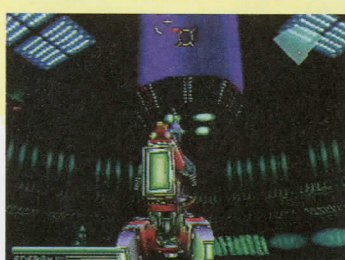
7) 這雷射是沒有攻擊力的，但卻是牠之後攻擊的前奏



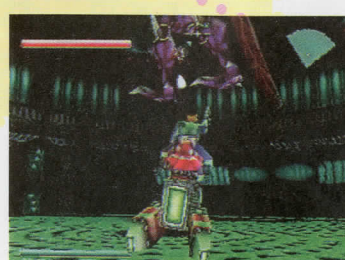
8) 之後石會掉下，同時與中首領一起滾向玩者，只要以機槍射下正面那塊便可



9) 通往首領之路會有怪鳥出現，又是不能讓紅球射出



10) 射下這瓶首領便會出現

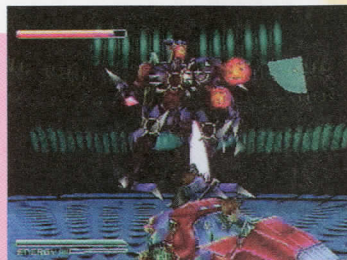


11) 首領會不斷跳過玩者，要以 LOCK ON 攻擊

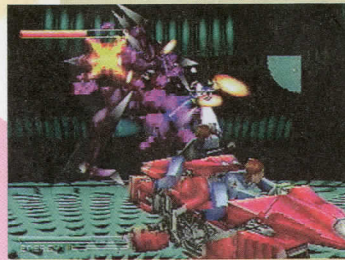
GPM EX



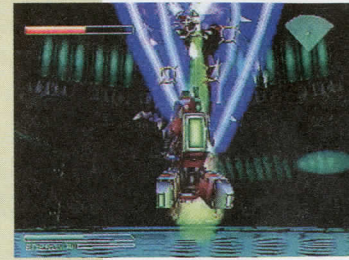
12) 當首領射出這四個火球時，最好在移動前射掉



13) 跟着的攻擊方法是直線射出一大串火球



14) 之後是散彈，但由於太密，故要一面清除一面迴避

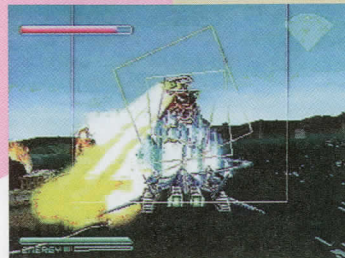


15) 最後首領會射出綠色雷射，要在射出前以機槍封口，否則射出了便難以迴避

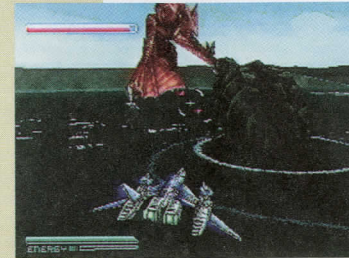
STAGE 5 ALCATRAZ



1) 這版是直接打首領的，故沒有其他雜魚機出現



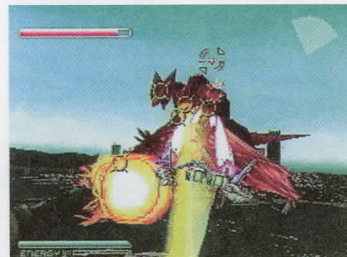
2) 首領於攻擊加米拉時是不會向玩者攻擊的，要爭取這機會



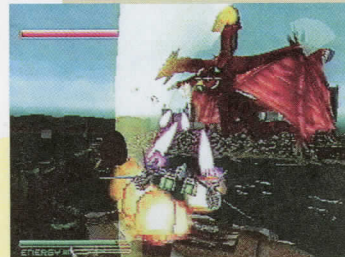
3) 由於加米拉會降落在水上，故這版又是沒有加米拉旋轉攻擊的



4) 於攻擊上這版應集中攻擊首領的頭部



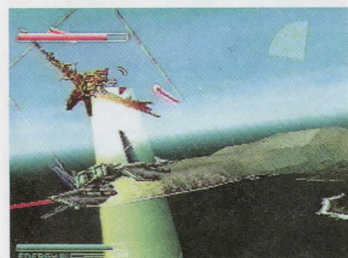
5) 對方會從頭部射出雷射砲，由於先是向下射，故可立刻作出迴避



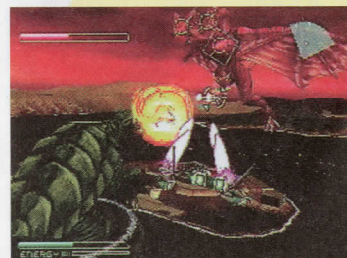
6) 之後雷射砲便會扯向上，要立刻橫移迴避



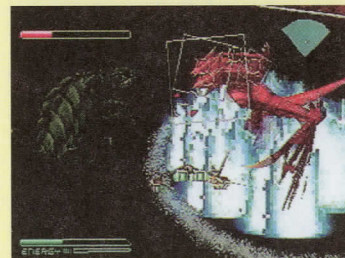
7) 跟着會兩個頭一起發射，一砲會在上射直線，左邊的便在下方橫掃



8) 然後首領會衝向玩者及射出一條雷射砲，要以橫移避過



9) 當首領的能源剩下一半時便會變成黃昏及晚上



10) 同時首領會因受傷跌落水中



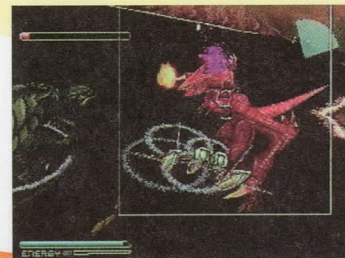
11) 落水後首領只會射出六枚光彈攻擊玩者，只要射下正面一枚便 OK



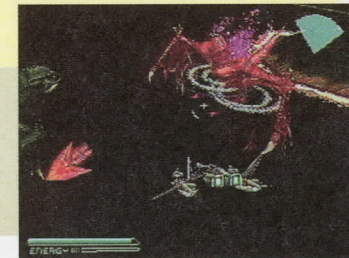
12) 由於加米拉及首領處於面對面，故攻擊的間隔時間亦短了，可作密集攻擊



13) 即使加米拉被打跌仍可攻擊，故不用擔心

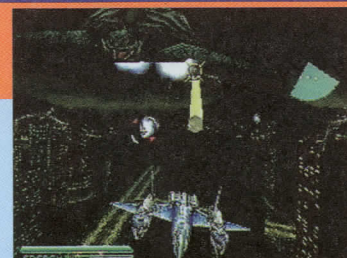


14) 當射斷首領一個頭時便差不多完成

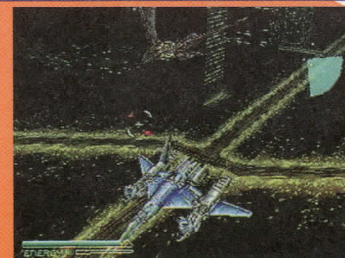


15) 再以 LOCK ON 攻擊便可再斷另一個頭，同時收工

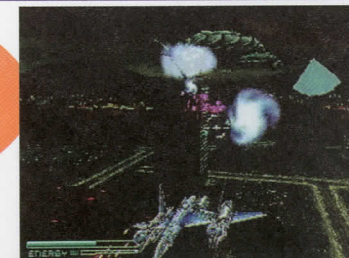
STAGE 6 NEO HONG KONG



1) 這裏便是香港……一開始後方會有大量怪鳥，要以 LOCK ON 作大規模攻擊



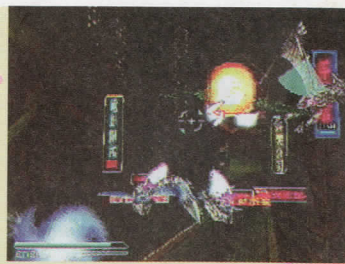
2) 當怪鳥超前時可轉換側面視點攻擊



3) 怪鳥會射出光球，只要射下便可，但要小心大量出現



4) 當對方剛超前時是沒有攻擊力的，要把握這機會盡量攻擊



5) 落到市街後又會有大量怪鳥出現



6) 離開市街便會到達下水道，而中首領便會出現



7) 中途對方會潛入地底，要根據雷達的顯示來轉換方向攻擊



8) 中首領是有兩個頭的，故攻擊的同時亦要注意從另一邊來的攻擊



9) 中首領的攻擊十分簡單，只是追蹤雷射，只要以橫移來引導方向便可避過



10) 離開水道後又會遇上大批怪鳥，要盡快將之擊落，因為首領便在後面出現



11) 這版首領是三隻飛龍，先要小心三頭同時射出的光球



12) 從口中射出的雷射砲亦要小心，可以上升或下降來迴避



13) 當對方一起於頂部超越時是攻擊的好機會，因為只有這段時間不會反擊



14) 當能對方源剩下不足三分之一時便會相繼墜落

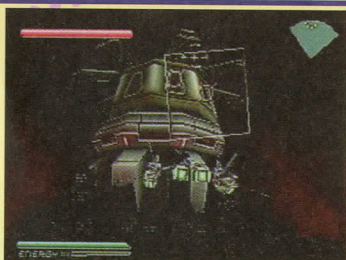


15) 但當剩下一隻時，其攻擊便會變得更強，如不能截擊便要立刻迴避

STAGE 7 DRAGON FORTRESS



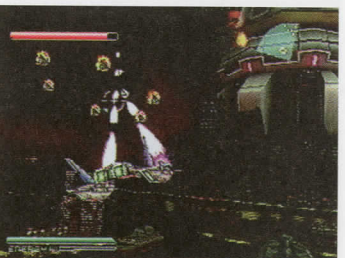
1) 這版又是只打首領，但加米拉又會在海面活動，只可作 LOCK ON 攻擊



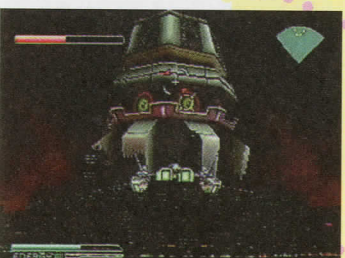
2) 首先要以 LOCK ON 射落所有頂部砲口



3) 飛彈一射出便要 LOCK ON



4) 因為實際上不止一枚，如不一早 LOCK ON 便無法射下及迴避



5) 頂砲口射盡後便到腰部雷射砲口



6) 光球一出現便要立刻以機槍射下，每次會有四粒



7) 連雷射砲也射完後，首領便會以真正形態出現



8) 兩邊的觸手在射毀後是會再生的，故還是集中攻擊主體吧



9) 由於首領的防禦力十分強，故在 LOCK ON 發射後最好在這空檔以機槍攻擊



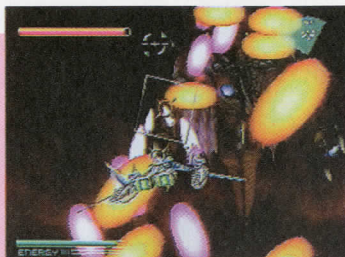
10) 首領頭部會射出紅色的散彈，雖然很密，但只要射中間殺出一條生路便可



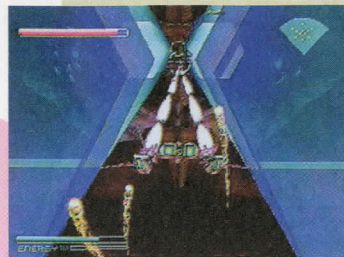
11) 這六角形的光線是不能迴避及截擊的，要在頭部準備發射時截去，不讓它射出



12) 最後首領會以最終形態出現，NORMAL 難度進行便在完成後爆機



13) 這些散彈又是不能盡射的，必需殺出一條生路



14) 胸部的光線砲只要在中間便可避過，其餘地方是避不過的



15) 這光圈如避不過便可在中間通過，但要小心側面來的光球

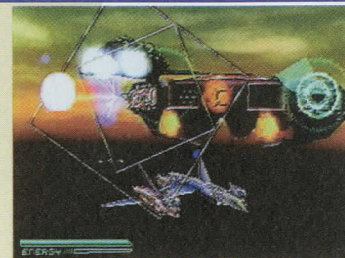
STAGE 8 LAST BATTLE



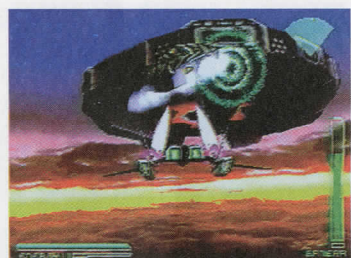
1) 這便是 EXPERT 難度的「真·最終版」，一台只有旋轉攻擊才生效的太空船



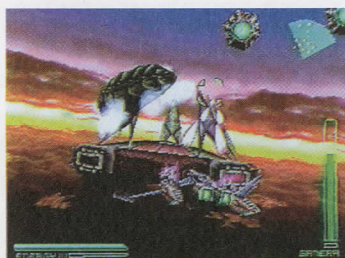
2) 當船身的砲口閃出紅光時便要以機槍先攻



3) 因為之後會射出一紅光球，如不立刻射去便十分麻煩



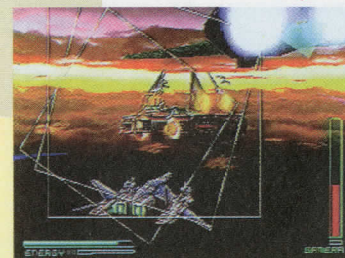
4) 接近船身時先要打破所有船身的砲口



5) 之後船頂會打開及射出飛彈，要以旋轉攻擊破壞頂蓋及以機槍射去飛彈



6) 經過船底時便可以各種方法盡量攻擊，破壞船艙



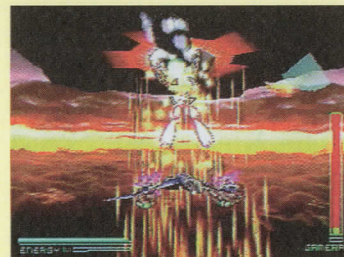
7) 之後便要將所有攻擊目標破壞



8) 當太空船再沒有攻擊目標時便要多挺飛彈攻擊一會



9) 再接近船底時便要準備作旋轉攻擊



10) 當船底打開出現砲口時便先要以機槍攻擊中心點



11) 在能量球開始下降時便啟動旋轉攻擊，同時以機槍助攻



12) 勝負決定於一瞬，如不能於短時間擊沉對方便出現一「一擊必殺」的攻擊



13) 完成任務



14) 太空船亦冒煙沉沒



15) STAGE CLEAR，等待真 ENDING 的出現

共有三個ENDING

遊戲中除 NORMAL 及 EXPERT 難度會有不同 ENDING 外，於第八版中如被擊落一次是還有一次機會的，除播出特別片段後再進入遊戲外，ENDING 亦會有所不同。故玩者如要以完美爆機便一定要以 EXPERT 難度爆機。



真爆機的證明

完成遊戲後，於「ALL CLEAR」字樣中是有難度的分別的，如以 NORMAL 爆或 EXPERT 難度但於第八版曾

墜機，便只會出現銀章，但如是 EXPERT 難度沒有墜機便會是金章。

