

SEGA SATURN
SS03

疾風之狼

破關完全攻略

聖劍降魔

Sword & Sorcery

遊戲基礎知識詳解 &
32 種魔法 (含召喚魔神) 大公開 &
各城鎮販售品、迷宮寶物一覽表 &
破關攻略路線……

本書所登載圖片、商標，其版權歸各所屬公司所有。

建議售價 180 元

聖劍降魔

SWORD & SORCERY

我願守候不知名的你
所以 和我一起拯救大家吧！
故事由居住
在神聖館之塔的露西雅與來訪的艾爾格
小小的邂逅下展開了.....



Sword & Sorcery



登場人物介紹

Characters



露茜雅 (ルシオン)

大魔法使戈金多 (コッキンドール) 的弟子。學習魔法的少女。



艾爾格 (エルゴート)

因為獸人化症，一到晚上就會變成狼人的不幸戰士。



長耳 (ミミナガ)

雖然膽小，卻是一個強力的鼯鼠熊戰士。

Sword & Sorcery



卡奈勇 (カネヨン)

擅長雙刀流的蜥蜴人勇者。

比歐 (ビオメルダー)

力大無窮的甲殼人戰士。



石人 (ゴーレム)

露茜雅 (ルシオン) 利用魔法所創造的強力助手。

Sword & Sorcery



遊戲開始方法・結束方法

How to Get the Game Started

1. 遊戲開始方法

放入 CD，按主機的 POWER 鈕，就會開始序幕示範畫面。示範畫面結束之後，或是在示範畫面中按開始鈕，就會變成標題畫面。在畫面中「PUSH - START」閃滅的狀態下按開始鈕，就會出現開始畫面。



2. 開始選單畫面

在開始選單畫面中有 <ロード(讀檔)> 及 <最初から(從頭開始)> 兩種指令。若選擇 <讀檔>，就會讀取遊戲中的檔案，從存檔後的狀態下再開始。選擇 <讀檔> 後會出現資料一覽，所以請將游標移至所要讀取的檔案上，按 A 鈕決定。接下來就會出現「決定了嗎？(よろしいですか)」來確認，若好了的話，請選擇「はい(好了)」，若還沒好，請選擇「いいえ(還沒)」，再按 A 鈕或 C 鈕決定。若選擇「最初から(從頭開始)」，就會從序幕故事開始。



Sword & Sorcery



3. 存檔

在迷宮、街道及建築物以外的場所，只要按 B 鈕開啓紫螢選單畫面，就可以選擇存檔指令來存檔。

最多可存 4 個檔。若因其他軟體資料，已無記憶位元的情況下，放入聖劍降魔的 CD，開啓電源時，就會出現警告的訊息。要注意在這種情況下即使可以開始，到了中途也無法存檔。先暫時切掉電源，同時按操縱器的 L 鈕或是 R 鈕與主機的 POWER 鈕，就會出現拷貝或是刪除主機所存資料的選單畫面，所以請刪除不必要的資料之後再開始。聖劍降魔的存檔名為 SSSS-SAVE.DAT。另外，也要注意一旦刪除的資料就無法再出現，所以請務必十分小心資料的管理。此遊戲存檔時，SS 主機的預備記憶體需有 129。

4. 結束遊戲之前

想要保存所玩的資料再結束遊戲時，在切掉電源之前請務必存檔。如此一來，下次再玩時，才能在開始選單畫面中的 <ロード(讀檔)> 繼續。

5. 遊戲結束時

在戰鬥中若己方所有人物的 HP 都變成 0 時，遊戲隨之結束。此時就會從之前所進入的街道或是迷宮入口、存檔的地點再開始。



遊戲進行概略

The Overview

遊戲目的

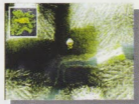
主人公是一個叫露茜雅（ルシオン），學習魔法的少女。旅經好幾個城鎮，最終是以打倒邪惡的魔法使・死神影者（デス・シャドウ）為目的。聖劍降魔的地圖大致分成世界地圖、原野地圖、迷宮地圖三種。

世界地圖

從城鎮到城鎮、城鎮到迷宮、在各地點之間移動時，都是在世界地圖上移動。在世界地圖上移動宛如行走於地圖上一般。地形上的縮尺與主人公一行人的縮尺並非1：1。

在世界地圖上行走時，時間會流逝，產生晝夜的變化。同時，在世界地圖上會發生與怪獸的戰鬥。

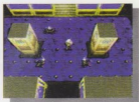
在世界地圖上可實行紮營選單上的所有指令。



原野地圖

城鎮及建築物中的地圖就是原野地圖。除了特別情況之外，在原野地圖中並不會與怪獸發生戰鬥。而且行走時時間也不會流逝。在城鎮中有武器屋及道具屋等的商店。除了可以得到冒險必要的東西之外，還可以從居民那兒得到情報。

在原野地圖上無法實行紮營選單上的休息及存檔。



迷宮地圖

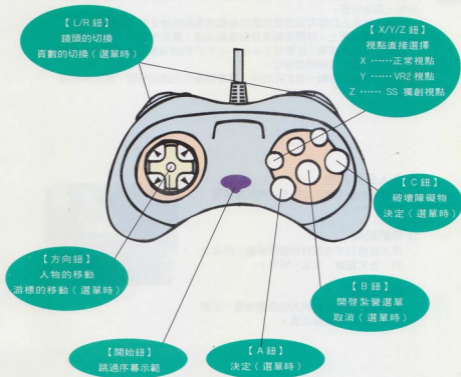
迷宮中的地圖稱為迷宮地圖。只要行走就會碰到怪獸並發生戰鬥。與原野地圖一樣，即使行走，時間也不會流逝。另外，也放置有寶箱。一經碰觸，寶箱就會打開。在迷宮中無法實行紮營選單的休息及存檔。





操縱器的基本操作

Controls





各畫面模式解說

Maps

世界地圖

從城鎮移動到迷宮等場所時的地圖模式。可以自由移動，但在山及海等地形上無法行走。

城鎮、迷宮入口等可以改變地圖的地點會象徵性地分布在地圖上。另外，在世界地圖上，時間會隨著移動逐漸流逝，畫面也會從「白天」變成「晚上」。小隊成員「艾爾格(エルゴート)」的強弱度及在城鎮裡所能得到的情報數量會依時間而變化。

在世界地圖上移動一定的距離時，就會隨機性地遇到怪獸，並切換成戰鬥畫面。

① 主人公露茜雅

在地圖移動中會出現代表小隊的露茜雅(ルシオン)。

② 塔的記號

表示切換到塔內原野地圖的地點。除此之外，也有城鎮、迷宮、城等。

③ 縮小地圖

縮小表示目前所在的大陸全體地圖，以閃光來表示小隊現在位置。



Sword & Sorcery



原野地圖

只要一碰到象徵村子及城鎮的記號，就會切換成原野地圖。在此地圖上行走，時間也不會流逝，除了特殊情況，否則是不會遇到怪獸的。若碰到門，就可以進入建築物裡面。與居民談話，可以得到情報，也可以在宿屋休息，在商店裡購買武器、防具、道具等。

① 主人公露茜雅

在地圖移動中出現代表小隊的露茜雅（ルシオン）。

② 居民

城鎮的居民。碰到居民可以與其對話。但晚上不會出現居民。

③ 門

只要碰到門就會切換成屋內的地圖。在屋內不管白天晚上都可以與居民交談。而商店及宿屋也是不分晝夜地營業。



迷宮地圖

一碰到象徵洞窟入口等的記號，地圖就會切換成迷宮地圖。在此地圖中即使移動，時間也不會流逝。此類地圖會四處碰到怪獸，不斷地戰鬥進行攻略。

基本上若碰到門即可進入裡面，但是也會出現一些需有鑰匙才能打開的門。

另外，若碰到寶箱就可以得到裡面的道具。





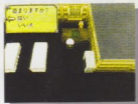
各種商店解說

Shops

宿屋

在宿屋，可進行 HP 及 MP 的回復。

一碰到宿屋的櫃臺，對方便會向你確認「要住宿嗎？（泊まりますか？）」，要的話請選擇＜はい（要）＞。住宿費 10 元，任何城鎮都同樣價格。還有，利用菜單選單休息是無法使 MP 得到完全回復的，敬請注意。



武器屋

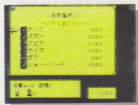
在武器屋，可購買武器。

一碰到武器屋的櫃臺，對方就會詢問「要買賣什麼嗎？（どうしますか？）」。想購買新武器就選擇＜買う（購買）＞，若想賣掉手中的道具就選擇＜賣る（出售）＞。

買う（購買）

一選擇＜買う（購買）＞，就會出現物品選單畫面。這是該店販賣的武器一覽表。

將游標對準武器，就會表示出攻擊力及破壞力的數值。而下方會顯示出裝備可能人物和此人物裝備上武器後的數值之增減。換句話說，人物右方的黃色三角形要是向上即表示攻擊力上升，向下則表示減少。



請將游標對準想購買的道具後按 A 或 C 鈕決定。如此一來，就會表示出武器的攻擊力、破壞力、裝備可能人物、個數、合計金額、目前的所持金等。而下方則會顯示出＜買う（購買）＞、＜個數増やす（增加個數）＞、＜個數減らす（減少個數）＞、＜やめる（放棄）＞等 4 個指令。

＜買う（購買）＞、＜やめる（放棄）＞要藉著方向鍵的左右移動游標，再以 A 或 C 鈕決定。＜個數増やす（增加個數）＞、＜個數減らす（減少個數）＞則與方向鍵的上下相對應。每按一次上或下，購買個數就會隨著增加一個或減少一個，請於集中購買相同道具時使用。

Sword & Sorcery

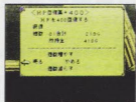


賣る（出售）

一選擇<賣る（出售）>，就會出現手持武器一覽表。

請將游標對準想出售的武器，以A或C鈕決定。如此一來，就會表示出武器的攻擊力、破壞力、裝備可能人物、個數、合計金額、目前的所持金等。而下方則會顯示出<賣う（出售）>、<個數増やす（增加個數）>、<個數減らす（減少個數）>、<やめる（放棄）> 4個指令。

<賣う（出售）>、<やめる（放棄）> 要藉著方向鍵的左右移動游標，再以A或C鈕決定。<增加個數（個數増やす）>、<減少個數（個數減らす）> 則與方向鍵的上下相對應。每按一次上或下，出售個數就會隨之增加一個或減少一個，請於集中出售時使用。



やめる（放棄）

一選擇<放棄（やめる）>，就可結束商店選單。

道具屋

在道具屋，除了HP回復和MP回復的道具之外，也可購買盾和鎧甲等防具。

一碰到道具屋的櫃臺，就會向你詢問「想買賣什麼嗎？（どうしますか）」。想購買新道具時就選擇<買う（購買）>、想出售手中的道具時則選擇<賣る（出售）>。

買賣道具的程序與武器屋相同。

Sword & Sorcery



紮營選單解說

Camp menu

在世界地圖／原野地圖／迷宮地圖移動中按下 B 鈕，紮營選單就會開啓。在未執行任何項目的狀態之下按下 B 鈕，就可結束紮營選單。

選單的項目如照片上共分 5 種。「休息／セーブ（存檔）」只能在世界地圖上使用，無法使用時會以紅色表示。



休息／セーブ（存檔）

休息

戰鬥後 HP 減少時，可藉由此休息指令將 HP 回復至最大值，但 MP 只能回復到最大值的一半。指令執行後一定會變成翌日早晨，且只能在世界地圖上使用。



セーブ（存檔）

將現在的狀態加以存檔（記錄）的指令。存檔處可多達 4 個地方。此項指令只能在世界地圖上使用。

アイテム（道具）

表示手中持有之道具一覽表。畫面下方會顯示出所選道具的效果說明。裝備道具時，則會顯示出裝備可能人物和能力值上下的符號（請參照武器屋之說明）。遇到當場即可使用該道具的情況時，先選擇要對誰使用之後再按 A 或 C 鈕加以執行。



Sword & Sorcery



裝備

用來變更小隊成員裝備的指令。將游標對準想變更裝備的人物，按 A 或 C 鈕決定，就會表示出此人物的裝備一覽表。另外，在此狀態下也可藉著 LR 鈕切換表示人物的頁數。

畫面下方會表示出目前裝備下的攻擊力、破壞力、防禦力、魔法力。

裝備項目有武器、盾、頭、胴、腕、腳等 6 種。武器之外的 5 種基本上都是防具。有個例外是，由於在遊戲途中加入的卡奈勇（カネヨン）是二刀流的高手，所以沒有盾的項目，而是雙手持有武器。同樣地，由於甲殼人・比歐（ビオメルダー）全身罩著堅硬的外殼，因此除了武器與盾之外其他項目皆無法選擇。

一選擇想變更裝備的項目後 < 裝備選單 > 就會開啓，並會出現目前所持道具中，該項目（部位）可裝備的物品一覽表。請選擇中意的道具。與所選擇的道具相對應，畫面會表示出裝備可能道具和參數上下的符號（請參照武器屋之說明）。



～關於武器的 " 破壞力 " ～

武器除了攻擊力之外，還具有破壞力。破壞力越高，就能夠破壞越堅固的障礙物。武器破壞力的最大值是 7。

在迷宮中，要是遇到堵塞通路的可疑障礙物時，只要讓人物裝備破壞力最高的武器後按下 C 鈕，也許就可將其破壞。但是當障礙物的硬度高於武器的破壞力時，就無法破壞了。

在迷宮或城鎮裡邊破壞這些障礙物邊前進的話，偶爾也會有好事發生囉！

另外，要是對房屋之類原本就設定為無法破壞的物體按 C 鈕時，就會出現「這個無法破壞耶！（これは壊せませんね）」的訊息。不過有些地方，即使那裡有原本就無法破壞的物體，也不會出現上述的訊息。

Sword & Sorcery



魔法

露茜雅（ルシオン）所持有的魔法會以一覽表表示。將游標對準想使用的魔法藉 A 或 C 鈕執行。紮營選單可以使用的魔法有右下圖片中的 5 種。戰鬥用的攻擊魔法會以紅色表示在這種情況下無法使用。與所選擇的魔法相對應，畫面下會表示出魔法的效果和最小消費 MP。



◆ヒール（選擇回復）時

人物選擇視窗會開啓，並出現游標。先選好要對誰施予魔法之後再按 A 或 C 鈕加以執行。

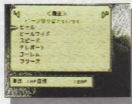
◆ヒールワイド（選擇全體回復）時

回復小隊全員の HP。

◆スピード速（選擇加速）時

一定時間內，地圖的移動速度會加快。

在戰鬥中使用，己方的「速度（すばやさ）」能力值就會暫時上升。



◆ゴースト（選擇石人）時

製造石人加入小隊。石人不但會以同伴的身分參加戰鬥，而且經驗累積之後等級也可提升。只不過石人無法裝備武器和防具，即使受到損害也無法藉著魔法或道具進行回復。

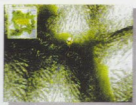
Sword & Sorcery



◆テレポート（選擇傳送）時

一旦選擇傳送魔法，目前所在大陸的縮小地圖就會佔滿整個畫面。可傳送的地點會以城鎮或塔等符號表示，為了方便確認相關位置，小隊現在的位置是以露茵雅（ルシオン）為記號加以表示。利用方向鍵將游標對準各個地點按下 A 或 C 鈕，就可執行傳送至目的地的動作。畫面下方的文字視窗中會顯示出與現在游標位置相對應的地名。要是有多數的大陸可選擇傳送時，與切換頁數時相同，可藉著 LR 鈕移到下一頁。

城鎮、迷宮等標示地點會在每一次抵達、攻略時自動追加登錄上去。

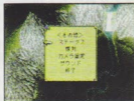


Sword & Sorcery



其他

一旦選擇了「その他（其他）」的選單，會再出現右圖中的 5 種選單項目。



ステータス（狀態）

查看小隊成員狀態的指令。一選擇想看的人物，就會出現臉部特寫和各種參數一覽表。更可以藉著 A 或 C 鈕切換基本能力和綜合能力的表示畫面。另外也可利用 LR 鈕切換表示人物的頁數。



隊列

變更戰鬥時人物配置的指令。在前列 3 人分、後列 3 人分的配置空間上決定小隊成員的站立位置。閃爍的人物表示可以變更位置。以方向鍵指定好位置後再按 A 或 C 鈕，就會輪到下一個人物閃爍。可藉著 B 鈕結束隊伍指令的選單。

由於最多只能有 4 人參加戰鬥，所以到了遊戲後半小隊人數增加之後，就必須讓其中 1 人（包含石人就是 2 人）待機。



Sword & Sorcery



攝影視點

變更地圖移動時的攝影視點。每當按下 A 或 C 鈕時，畫面就會依一般視點（ノーマル視點）→ VR1 視點→ VR2 視點→ 高速視點→ SS 獨創視點（SS オリジナル視點）的順序進行切換。攝影視點除了在地圖移動中可藉著 LR 鈕做同樣的切換之外，也可以利用 XYZ 鈕直接選擇一般視點、VR2 視點、SS 獨創視點等 3 種。

～只有次世代 3D POLYGO 地圖才能呈現多彩多姿之攝影視點～

初期狀態的攝影視點是，從固定於斜上方的攝影機位置拍攝人物的「一般視點（ノーマル視點）」，不過也可利用上述程序切換攝影視點，以不同的角度來觀看同樣的場面。



【一般視點／高速視點】

從固定的攝影位置拍攝人物。高速時則攝影機會走在進行方向的前面。

【VR1 視點】

與左右移動相對應，將攝影機斜著倒放，可表現出立體的視點。

【VR2 視點】

除了 VR1 效果之外，上下移動時，攝影機也是倒著，可表現出更具立體感的視點。

【SS 獨創視點】

SS 版的獨創視點。可以徹底品味 3D POLYGO 所製造出來的地圖系統魅力。

サウンド（聲音）

切換音樂、效果音、台詞之 ON / OFF。此外，音樂模式也可任意切換成立體音 / 單音。選擇好各個項目之後按 A 或 C 鈕進行切換。

終了

結束遊戲，返回初期狀態的開始選單畫面。關閉電源時，或想從上回存檔處開始讀取重新再玩時可使用此指令。

Sword & Sorcery



戰鬥模式解說

Battles

一旦在世界地圖及迷宮地圖遇到怪獸，畫面就會轉移至戰鬥模式，開始戰鬥。

行動的次序不分敵我，以個人為單位，視能力值的「速度（すばやさ）」而定。

戰鬥勝利便可獲得經驗值和金錢。當己方全員的HP變成0，遊戲就會結束。

選擇移動地點

當行動順序輪到可以行動的人物時，這名人物身上就會閃爍。因敵方的特殊攻擊或魔法而行動不能的人物可藉著魔法或道具回復，或等到效果消失之後再輪到他行動。輪到攻擊順序的人物最先要選擇移動地點。移動地點可從己方人物這邊的陣地長9×寬2格之中自由選擇。移動方向鍵的話，就會顯示出變成半透明的人物。接著選擇移動地點讓此名人物移動到中意的位置。此時，會標示出所選擇位置的縱方向1列地形以便對位於人物正面的地形或怪獸進行確認。

讓己方人物移動到移動地點之後，利用A或C鈕決定。不過，在遇到與其他人物重疊、無法步行的地形、有樹或岩石的情況之下則無法移動。若所選位置的縱向標示地形上有障礙物時，各有一項利與弊。有利的是，若受到敵人攻擊時前方有障礙物，可利用它來當做盾。相反地，要是在由己方人物進行攻擊的地形上有障礙物的話，就會妨礙攻擊。請妥善運用，讓戰鬥往有利方向發展。



移動可能範圍為包括出現位置在內的長9×寬2格的地區內。

Sword & Sorcery



戰鬥選單

決定移動地點後，就會開啓戰鬥選單。請選擇想要的指令。選單的內容基本上有左圖所示之六種項目。不過，「魔法」一項是露茜雅（ルシオン）的專屬項目，其他的人物則持有個別的特殊技能。只有艾爾格（エルゴート）沒有特殊技能。



攻撃

從決定好的移動地點對敵人展開攻擊。若裝備可進行特殊攻擊的武器（火銃之杖（ほむらの杖）、雷鳴之杖（いかづちの杖）等），在選擇指令時可以選擇特殊攻擊。

選擇攻擊後，敵人頭上就會出現三角形的游標。將游標移至想要攻擊的敵人頭上，一按 A 鈕或 C 鈕就會進行攻擊。與敵方人物的直線上有障礙物時，會先要攻擊障礙物。此時，若沒有裝備具有相當破壞力的武器，是無法破壞障礙物的。



～活用艾爾格的獸人化，進行有效的攻略！～

小隊成員艾爾格（エルゴート）患有獸人化症，所以只要一到夜晚就會變成狼人。因此，狀態畫面中的臉部及事件時的人物圖樣會因時間而變化。而且，若在獸人的狀態下進入戰鬥，攻擊力是平常的 1.5 倍，所以夜間突入迷宮就成了攻略上的一大要點。





～武器的區分使用是小型實景戰鬥的要點！！～

即使指令上只是同樣地展開攻擊，但因裝備武器的不同，給予敵人的損害的規模、範圍也有產生各種變化。武器有「短劍」「單手劍」「雙手劍」「單手斧」「雙手斧」「單手鎚」「雙手鎚」「魚叉之矛(スピア)」「法式長矛(ランス)」「弓」「大鎌刀」「長斧」「杖」13種屬性分類，依照各自的特性，所給予的損害範圍等等是固定的，而各自的屬性可在道具選單的圖示上看出來。



【斬、敲】
(攻擊1隻)



短劍、單手劍、雙手劍、
單手斧、雙手斧、
單手鎚、雙手鎚

【刺】
(最多2隻)



魚叉之矛(スピア)
法式長矛(ランス)

【射】
(最多2隻、貫
穿障礙物)



弓

【橫掃】
(最多5隻)



大鎌刀、
長斧

<特殊效果>與魔法一樣，選擇「攻擊」時會顯示「フレイム(火焰)」「フリーズ(凍結)」等對應所裝備武器的特殊效果。〔火燄之杖(ほむらの杖)等的特殊武器〕

防禦

防禦敵人的攻擊。防禦力會暫時上升、所受的損害減少，但在輪到下次的行動之前，無法進行防禦以外的動作。

Sword & Sorcery



特殊攻擊

◆露茜雅的「魔法」

在戰鬥選單上只有露茜雅（ルシオン）才會顯示〈魔法〉的項目，選擇此項目即可使用選擇露茜雅習得的各種魔法。

選擇〈魔法〉後會顯示露茜雅習得的魔法一覽表，將游標對準魔法名稱，就會顯示其魔法的效果和最小消費 MP。

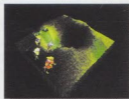
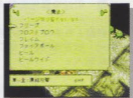
魔法效果會表示「單體」「全體」「單一全」等三種效果範圍。

「單體」是對敵方或己方 1 人產生效果的魔法。

「全體」是對敵方或己方全體產生效果的魔法。

「單一全」是指效果範圍會對應 MP 消費量而有所不同。消費最小 MP 時是對敵方或己方 1 人產生效果；消費最大 MP 時，則是對敵方或己方全體產生效果。

選擇這些範圍會隨 MP 消費量而變化的魔法時，以露茜雅所站位置為中心，可藉方向鍵每次左右各調整 1 列的範圍；按方向鍵的上或右擴大，按下或左縮小。範圍每向左右各擴大 1 列時，MP 的消費量就會增大。此外，對象是「單體」「全體」的魔法，可隨 MP 的消費量調整效果；MP 消費量越多，給予人物 1 人的效果就越大。



Sword & Sorcery



◆其他人物

長耳（ミミナガ）的特技：<アースクエイク>
地震：引起地震摧毀敵人或障礙物。

卡奈勇（カネヨン）的特技 <炎を吐く>
噴火：如字面所示，從口中吐出火焰，燒毀障礙物或敵人。



比歐（ビオメルダ）的特技 <投げる>
投擲：將可投擲的障礙物或己方丟向敵人來攻擊。

此外露茜雅（ルシオン）利用魔法製造出來的石人（ゴーレム）除了會以特技 <頭つき（鐵頭功）> 代替通常攻擊之外，還會使用自我犧牲的 <自爆>。

露茜雅之外的這些特殊攻擊，使用時不必消費 MP。

道具

使用持有道具的指令。請選擇想使用的指令。除回復藥等等之外，使用裝在羅門之壺（ソロモンポット）內的魔神攻擊敵人時，也是選擇這項指令。

～關於戰鬥中的傳送魔法～

在世界／原野／迷宮地圖上是移動魔法，於指定目的地後執行；但在戰鬥模式時，具有強制脫離魔法的功能。最好是在 HP 變少狀況危急時、或後述的「逃げる（逃脫）」很難成功時來使用。不過在頭目戰時無法使用。

～關於露茜雅魔法的修得～

聖劍降魔（ソード・アンド・ソーサリー）中露茜雅不會因等級提升而學會新的魔法，而是藉由事件或劇情展開上遇見的人物傳授而逐一習得。



～強力的救星，喚出魔神將敵人一網打盡！！～

在獲得的物品中，有「～之魔神」這種東西，這是被收納在索羅門之壺（ソロモンポット）這種特殊容器中的魔法化身。使用這種道具，連露茜雅（ルシオン）以外的（沒有魔法的）人物也能發揮強力的魔法效果。使用1次消費MP100，不過魔神本身可無限次使用。

魔神共有9種：「火」「水」「風」「土」「雷」「冰」「刃」是戰鬥專用，「金之魔神（金の魔神）」「購物魔神（買物の魔神）」2者是在世界／原野／迷宮地圖上於紮營選單（キャンプ）上選擇使用。

- 火之魔神** 以強力的火焰燒光敵全體。具火焰魔法（フレイム）的強力效果。
- 水之魔神** 以神聖的光芒籠罩己方全員，回復HP。具全體回復魔法（ヒールワイド）的強力效果。
- 風之魔神** 以強力的龍捲風吹散敵方全體。具龍捲風魔法（トルネード）的強力效果。
- 土之魔神** 以強力的地震搖晃敵方全體。具地震魔法（アースクエイク）的強力效果。
- 雷之魔神** 以強力的落雷電擊敵方全體。具閃電魔法（ライトニングボルト）的強力效果。
- 冰之魔神** 以強力的冷氣凍結敵方全體。具凍結魔法（フリーズ）的強力效果。
- 刃之魔神** 以強力的風刀切割敵方全體。具氣旋魔法（エアスラッシュ）強力效果。



金之魔神

可依據露茜雅（ルシオン）的等級借錢，所借的錢會從以後戰鬥所得的金錢中自動分期扣除。



購物魔神

可買賣武器、防具、道具，普通商店中沒有的特殊道具也有買賣，操作的程序同普通商店。

Sword & Sorcery



作戰

選擇「作戰」選單後會再出現下面 2 個選單項目。

メンバー交代 (替換成員)

與正在待命的成員替換的指令。只有選擇指令的本人可以進行交換，其他的成員則不能。選擇後會顯示「與誰替換？(誰と交代しますか?)」，畫面右邊會顯示可以替換的成員一覽表，選擇想替換的成員按 A 鈕或 C 鈕決定。沒有任何正在待命的成員時，無法進行替換。



武器變更

變更裝備的指令。選擇想變更的項目後 < 裝備選單 (裝備メニュー) > 就會開啓，現在所持道具之中，可裝備於該項目 (部位) 的道具會一一顯示出來，選擇想換的道具後裝備就會變更。順便一提，戰鬥中能選擇的項目只有武器和盾，其餘以紅色顯示的無法選擇。



逃げる (逃脫)

放棄戰鬥退出。然而不是每次都能確實逃脫。而且逃脫成功之後無法得到經驗值和金錢。頭目戰時無法逃脫。



Sword & Sorcery



關於各種異常狀態

有時人物會因戰鬥中受到敵人的特殊攻擊等而陷入異常狀態。異常狀態有以下 12 種。

狀態	顯示	效果
●麻痺	單膝著地顫抖	攻擊力低下
●重度麻痺	倒在地上顫抖	行動不能
●毒	單膝著地，人物右上方顯示「骷髏頭」的符號	攻擊力低下、每回合受損害
●劇毒	倒在地上顫抖，人物右上方顯示「骷髏頭」的符號	變成行動不能、每回合受損害
★冰化	冰塊標記顯示在人物身上	行動不能、每回合受損害 (但由外部而來的損害降為 1/2)
●昏睡	人物右上方顯示「ZZZ」符號	行動不能
●混亂	人物右上方顯示「？」符號	行動不能
★附身	單膝著地，人物頭上顯示「幽靈」符號	行動不能、每回合受損害 (戰鬥終了後效果仍持續)
★加速	人物呈跑步姿態	速度上升、先制攻擊率上升
★防禦	人物閃爍白光	防禦力上升、受的損害變少
★封印	人物右上方顯示海馬標記	使用的魔法全部無效
●戰鬥不能	倒在地上	行動不能、HP 回復時的效果變成 1/4

●符號的狀態用回復魔法（ヒール）或 HP 回復道具來回復。

★符號的狀態只能用驅散魔法（ディスベルの魔法）回復。

Sword & Sorcery



關於障礙物

戰鬥地圖上有时會有障礙物，如果武器的破壞力低的話，岩石、樹木這些障礙物，有時會無法毀壞。此規則敵我雙方皆適用，所以若好好利用障礙物的話，有可能在毫髮無傷的狀態下打倒敵人。



關於等級提升

經驗值累積到一定程度時等級就會上升。等級上升後，攻擊力、防禦力等能力值會上升，最大 HP 和最大 MP 也會上升。不過，露茜雅（ルシオン）不會因等級上升而習得新魔法，而是由劇情上的事件來習得。



關於遊戲結束

即使在己方人物的 HP 變為 0 而陷入「戰鬥不能」的情況，只要使用回復魔法（ヒール）或 HP 回復藥等等，就可使狀態回復。不過，這種情況的 HP 回復量會變成平常的 1/4。此外，若有沒參加戰鬥、HP 不是 0 的成員（待命成員）在時，在輪到 HP 為 0 的人物攻擊時，會自動替換人物。

己方人物全員の HP 變為 0 時遊戲即結束。遊戲結束時，可從不久前進入的城鎮或迷宮的入口、存檔的地點再開始。



Sword & Sorcery



戰鬥終了的條件

打倒了全部的敵人、敵人或己方逃出、己方全滅（全員のHP 變為 0）。以上任何一種情況下，戰鬥即告終了。

打倒敵人時會獲得經驗值和金錢；敵人當中的會遺落所持有的道具，或許有的擁有商店所沒有販賣的道具。

敵人逃走時，即使只打倒 1 人，也會依照打倒的敵人數目而獲得經驗值和金錢。而己方逃出、己方全滅時，無法得到經驗值或金錢。



Sword & Sorcery



武器介紹

Arms

道具名	價格	場所	裝備人物					能力
			ル	ミ	エ	カ	ビ	
ナイフ	60	武器	○	×	○	×	×	小刀
ダガー	200	武器	○	×	○	×	×	短劍
クリスナイフ	800	武器	○	×	○	×	×	探險石中的鐵製成的小刀
ショートソード	100	武器	○	×	○	○	○	短刀
グラディウス	500	武器	○	×	○	○	○	比ショートソード更具威力的短刀
ウインドカッター	1,000	武器	○	×	○	○	○	彎刃的短刀
クラブ	200	武器	○	○	×	×	×	棍棒
ブラジオン	非賣品	武器	○	○	×	×	×	用釘子加以強化的棍棒
アイアンハンマー	非賣品	武器	○	○	×	×	×	大鐵槌
スピア	110	武器	○	×	×	×	○	矛
ジャベリン	500	武器	○	×	×	×	○	強力的矛
トライデント	1,000	武器	○	×	×	×	○	三叉的矛
ハンドアックス	200	武器	○	○	×	×	○	小型的手斧
トマホーク	800	武器	○	○	×	×	○	原始的斧
雷鳴の斧	2,000	武器	○	○	×	×	○	可使用閃電魔法(ライトニングボルト魔法)的斧頭
ボウ	80	武器	○	○	○	×	×	弓
ロングボウ	300	武器	○	○	○	×	×	長弓
クロスボウ	1,000	武器	○	○	○	×	×	機械弓
サイズ	150	武器	×	×	○	×	×	割牧草用的巨大鐮刀
ナギタナ	580	武器	×	×	○	×	×	長柄的前端附有和式短刀的武器
バルチザン	1,200	武器	×	×	○	×	×	介於矛和鐮刀中間的武器

ル：露茜雅、ミ：長耳、エ：艾爾格、カ：卡奈勇、ビ：比歐

Sword & Sorcery



防具介紹

Protector

道具名	價格	場所	裝備人物					能力
			ル	ミ	エ	カ	ビ	
レザーキャップ	60	頭	○	○	○	○	×	皮革帽子
レザーヘルム	180	頭	○	○	○	○	×	用硬皮革製成的頭盔
ヘッドギア	800	頭	○	○	○	○	×	用鐵加以補強的皮革頭盔
アイアンヘルム	1,800	頭	○	○	○	○	×	鐵製頭盔
レザーグローブ	80	腕	○	○	○	○	×	皮革手套
ヒールリング	2,000	腕	○	○	○	○	×	HP 自動回復
ラッキーリング	2,000	腕	○	○	○	○	×	必殺一擊率上升
アミュレット	2,000	腕	○	○	○	○	×	攻擊回避率上升的護符
レザーシールド	100	盾	○	○	○	×	○	皮革的盾
スモールシールド	400	盾	○	○	○	×	○	小型的木盾
ラウンドシールド	800	盾	○	○	○	×	○	圓形的木盾
タワーシールド	2,000	盾	○	○	○	×	○	四角形的大木盾
レザーアーマー	150	胸	○	○	○	○	×	皮革製的鎧甲
チエインメイル	600	胸	○	○	○	○	×	連環甲
リングアーマー	1,200	胸	○	○	○	○	×	鑲著鐵環的鎧甲
プレートメイル	3,000	胸	○	○	○	○	×	鐵製的鎧甲
サンダル	50	腳	○	○	○	○	×	皮革製的涼鞋
レザーブーツ	100	腳	○	○	○	○	×	黏上皮革來補強的靴子
レッグサポート	200	腳	○	○	○	○	×	用鐵來補強的皮製靴子
マジカルブーツ	800	腳	○	○	○	○	×	用魔法強化防禦力的靴子

ル：露茜雅、ミ：長耳、エ：艾爾格、カ：卡奈勇、ビ：比歐

Sword & Sorcery



道具介紹

Item

道具名	價格	使用場所		效果
		戰鬥	紮營	
HP 回復 + 100	30	○	○	回復 HP100 點
HP 回復 + 400	300	○	○	回復 HP400 點
HP 完全回復	1,000	○	○	HP 完全回復
MP 回復 + 50	300	○	○	回復 MP50 點
MP 回復 + 200	1,000	○	○	回復 MP200 點
MP 完全回復	3,000	○	○	MP 完全回復
腕力の藥	非賣品	×	○	腕力 + 1
素早さの藥	非賣品	×	○	速度 + 1
賢さの藥	非賣品	×	○	聰明 + 1
精神の藥	非賣品	×	○	精神 + 1
体力の藥	非賣品	×	○	體力 + 1

●魔神一覽

魔神名	價格	使用場所		效果
		戰鬥	紮營	
火之魔神	非賣品	○	×	火之魔神出現，燒盡敵人
水之魔神	非賣品	○	×	水之魔神出現，回復己方 HP
風之魔神	非賣品	○	×	風之魔神出現，吹散敵人
土之魔神	非賣品	○	×	土之魔神出現，攻擊敵人
雷之魔神	非賣品	○	×	雷之魔神出現，雷擊敵人
冰之魔神	非賣品	○	×	冰之魔神出現，凍結敵人
刃之魔神	非賣品	○	×	刃之魔神出現，切割敵人
金之魔神	非賣品	×	○	金之魔神出現，借錢給己方
買物の魔神	非賣品	×	○	購物魔神出現，買賣道具

Sword & Sorcery



道具介紹

Protector

魔法名	消費 MP		對象	效果
	戰鬥時	禁營時		

<攻撃魔法>

フレイム	8~40	無法使用	單一全	使用火焰的魔法攻擊
ファイアボール	8~40	無法使用	單體	使用火球的魔法攻擊
フリーズ	8~40	無法使用	單一全	使敵人結凍的魔法攻擊
フロストブロー	8~40	無法使用	單體	使用暴風雪的魔法攻擊
トルネード	8~40	無法使用	單一全	使用龍捲風的魔法攻擊
エアスラッシュ	8~40	無法使用	單體	使用風刀的魔法攻擊
アースイーター	8~40	無法使用	單一全	使敵人被大地精靈吞噬
ストーンブラスト	8~40	無法使用	單體	地面爆炸攻擊敵人
ライトニングボルト	8~40	無法使用	單一全	使用閃電的魔法攻擊
ブラズマバースト	8~40	無法使用	單體	使用落雷的魔法攻擊
マジックバールガン	8~40	無法使用	單一全	使用魔法光彈的攻擊
グレネード	8~40	無法使用	單體	使用魔法炸彈的攻擊

<回復魔法>

ヒール	10~50	10	單體	己方1人的HP回復
ヒールワイド	12~60	36	單一全	效果範圍內的己方全員HP回復
ディスペル	12~60	無法使用	單一全	解除昏睡、中毒、麻痺等狀態

<輔助/其他魔法>

ウォール	12~60	無法使用	單一全	作出防禦牆
シールド	16~80	無法使用	單一全	提高魔法防禦力
マジックイーター	10~50	無法使用	單一全	封住敵人魔法
スリープ	12~60	無法使用	單一全	催眠敵人
スロウ	8~40	無法使用	單一全	降低敵人速度
スピード	8~40	24	單一全	高速移動/戰鬥中使己方速度上升
テレポート	40	40	全體	瞬間移動/由戰鬥中逃出
ゴーレム	60	60	單體	製造石人

Sword & Sorcery



冒險須知

確實掌握遊戲的基本須知之後再出發冒險吧！

本遊戲中有幾個可派上用場的技巧。因此，在進入故事攻略之前，先向各位介紹一些有利的遊戲基本須知及戰鬥時各人物的特徵，希望玩家能仔細地閱讀。

搜索必須於夜間進行

同伴之一的艾爾格（エルゴート）一到夜裡就會變身為狼人。在狼人的狀態下，戰鬥時的攻擊力會大幅提升。而且在迷宮中搜索時，時間不會流逝。換句話說，在迷宮中即可以能力提升的狼人狀態下進行戰鬥。如此一來，就能彌補他所裝備的武器攻擊力比其他人物的武器攻擊力稍低的弱點了。



← 戰鬥時所給予的損害卻會增大。



← 攻擊力約為人類狀態時的 1.5 倍囉！

可破壞的就要加以破壞

城鎮或迷宮中有一些可藉著武器加以破壞的障礙物。不斷地破壞它們，偶爾可以取得道具（每次約破壞 13 ~ 17 個障礙物）。雖然取得的道具是隨機決定的，但其中也有一些是商店中沒有販賣的。最好養成即使認為沒有必要破壞，但一遇到障礙物就會試著去破壞的習慣。



↑ 只要養成勤於破壞的習慣，就可免費增加道具囉！

睡前召喚石人

石人（ゴーレム）無法利用魔法或藥物使其回復 HP。不過，若使用召喚魔法，石人的 HP 即可完全回復。而且在宿屋過夜，MP 也會完全回復。為了節約 MP，召喚魔法最好還是在住宿前使用吧！



← 重新召喚的話，石人的 HP 就會完全回復。

Sword & Sorcery



主人公露茜雅（ルシオン）

和同伴們各自都可藉著不同的方法一展身手。
了解她們的能力也是戰勝的重要條件喔！

▶露茜雅（ルシオン）是唯一會使用魔法的人物。戰鬥中與其進行攻擊，倒不如使用回復或戰鬥輔助的魔法反而較為有利。

露茜雅



艾爾格



◀艾爾格（エルゴート）可以使用「橫掃（なぎ払い）系」的武器。怪獸數量多時，「橫掃系」的攻擊很有效。

▶長耳（ミミナガ）的「地震攻擊（アースクエイク）」不僅可清除障礙物，也可給予地上的怪獸損害。

長耳



卡奈勇



◀卡奈勇（カネヨン）可吐出火焰。此項攻擊對怪獸・木乃伊（マミー）特別有效，不妨試著使用看看。

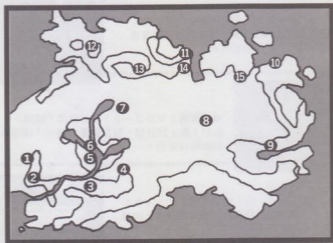
▶比歐（ビオメルダ）可投擲障礙物進行攻擊。就藉此來排除礙人的障礙物吧！

比歐





《人間界之1》



- | | |
|--------------------|-----------------------------------|
| ① 繪畫館之塔 (ピナコテイクの塔) | ⑨ 奧肯席頓鎮 (オーケンシールド) & 蟲蛙之穴 (蟲食いの穴) |
| ② 開拓村 | ⑩ 庫拉坎港鎮 (クラケンベルグ) |
| ③ 巴巴巧普村 (ババチャップ村) | ⑪ 安蒙港鎮 (ポートアモン) |
| ④ 吉吉波拉洞窟 (チチボラの洞窟) | ⑫ 拉薩爾達村 (ラスアルダス) |
| ⑤ 米拉德爾村 (ミラドール) | ⑬ 喀米拿囉山 (カミナルフェー囉山) |
| ⑥ 境界之塔 (レギオンタワー) | ⑭ 比克邦鎮 (ビルカバンバ) |
| ⑦ 荒野之鎮 (ウィルダネス) | ⑮ 耶卡峰遺跡 (エルカホン遺跡) |
| ⑧ 廢坑 | |



《人間界之2》



- ① 福神礦坑 (ビリケントンネル)
- ② 布拉斯鎮 (プラス)
- ③ 嘩哈洞窟 (うずうず布林)
- ④ 祠堂 (ほこら)
- ⑤ 冰寒之鎮 (コールドドラッケ)
- ⑥ 芬德賽克城 (フィンデサイクル城)



《 妖精之國 （ 妖精の國 ） 》



① 印第瓦那洞窟（インティワタナ洞窟）

② 艾科拉城（エルコンラゾン城）

③ 艾德拉城（エルドラド城）

④ 的的喀喀洞窟（チチカカの洞窟）

破關攻略路線



故事是由狼人・艾爾格（エルゴート）來到繪畫館之塔（ピナコテイクの塔）中找大魔法師・戈金多（コッキンドール）治病開始的，但大魔法師外出去了，只有他的弟子露茜雅（ルシオン）在家。接著露茜雅會幫艾爾格占卜，並騙他要治獸人化症就得找米拉德爾村（ミラドール）的獸人醫治才行，然後兩人會結伴一起出外旅行。出發前先在塔內收集情報及拿取寶箱的道具（※1 樓左側的寶箱因目前還無法破壞木箱，所以不能拿取【圖1】）。



【圖 1】

到塔南方的開拓村，在開拓村收集情報，並購買旅行必備的武器及防具後，到東方的巴巴巧普村（ババチョップ村），在村內收集情報並購買東西後，到【圖2】的地方會有事件發生；和族長談話可得到HP、MP回復藥和100元。走出去後會遇見長耳（ミミナガ）。此時露茜雅（ルシオン）會色誘長耳加入。



【圖 2】

往東北方向可到達吉吉波拉洞窟（チチボラの洞窟），此洞窟有不少寶箱，但第一次來時並不能全部拿取，要特別注意。在【圖3】的地方可取得「土之魔神（土の魔神）」；進入最裡面的洞窟後就要決戰頭目，惡人酋長（オーガヘッド），最好將火力集中在酋長身上，不必管他的兩個部下。打敗他可得到「狼牙棒（ブラジオン）」，並會直接回到巴巴巧普村（ババチョップ村）。



【圖 3】

破關攻略路線

在村內收集情報，並可從長老那裡學會「障壁魔法(ウォール)」、「爆岩魔法(ストーンブラスト)」、「大地魔法(アースイーター)」等三種土系魔法【圖4】。



【圖4】

再到吉吉波拉洞窟(チチボラの洞窟)，在本來不能通過的地方，用「狼牙棒(ブラジオン)」將擋路的石頭打掉，就可通過了【圖5】。



【圖5】

走出吉吉波拉洞窟(チチボラの洞窟)，到西北方的米拉德爾村(ミラドル)，一進入就會發生事件，一行人被帶往愛雅(アーヤ)家中。和愛雅交談後得知，艾爾格(エルゴード)的村子並非被獸人所滅，而是傳染病的緣故，她為了拯救瀕死的艾爾格，不得已才將他變成獸人，並說明她們為何聽命於影子皇后(シャドウクイーン)的原因【圖6】。接著主角等人決定解救被黑勇士(ブラックウォーリア)挾持當人質的孩子們。購買武器及防具後，由村裡西邊的橋往境界之塔(ギレオンタワー)前進。

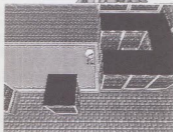


【圖6】

破關攻略路線



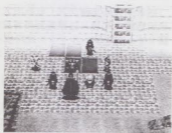
過橋後，再過一座橋，可看見一座紅色的塔，然後繞過西北方即來到境界之塔（レギオンタワー）。在此塔內要推書架、打壞石柱才可前進（有的門藏在石柱後面）。在【圖7】的地方可找到「風之魔神（風の魔神）」。在塔的上方會看見被抓走的小孩，但此時還無法救出他們；在塔的最上方要決戰頭目・黑勇士（ブラックウォーリア），他身旁的兩名魔導師（ソーサラー）會使用催眠魔法（スリープ），要小心；打倒他之後可得到「護手（ガントレット）」。



【圖7】

打倒黑勇士（ブラックウォーリア）後，到本來關著小孩的牢中調查，得知孩子們都被救回去了。回米拉德爾村（ミラドル）村，在村中收集情報；和愛雅（アーヤ）談完話後，她會傳授氣旋魔法（エアスラッシュ）、龍捲風魔法（トルネード）和石人魔法（ゴーレム）（可製造出一名石人同伴）給主角。

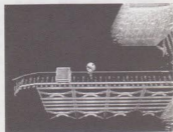
到西北方的山羊之穴（やぎの穴），從山羊之穴通過後，往東北走可到達荒野之鎮（ウィルダネス），此時長耳（ミミナガ）會先去查探，但過了很久都沒有回來，於是露茜雅（ルシオン）等人進去尋找，結果發現長耳（ミミナガ）以100元被當做奴隸賣給一名女子了【圖8】；購買新的武器、防具，收集完情報後，到東邊的廢坑。



【圖8】

破關攻略路線

在廢坑中要小心不要碰到紫色的水或打到裝有炸彈的箱子（會損失HP，但有時也得走過去才能前進或拿到寶箱）。在【圖9】的地方可拿到破壞力6的「鐵槌（アイアンハンマー）」，然後破壞礦車前進；此外寶箱中也可找到「水之魔神（水の魔神）」。在廢坑深處要決戰敵人頭目・騎士（ナイトアロセル），打倒他可得到三叉戟「（トライデント）」。



【圖9】

回荒野之鎮（ウィルダネス），到右上方的屋內和裡面的人交談，可得到「購物魔神（買物の魔神）」【圖10】；和武器屋、道具屋後面的女子談完話後，可學會防禦（シールド）、封印（マジックイーター）、遲緩（スロウ）等三種輔助魔法。



【圖10】

往東南方的烏龜之穴（かめの穴），走出烏龜之穴後，往東走到奧肯席頓鎮（オーケンシールド）；此時影子皇后（シャドウクイーン）會再度出現，並派遣巨蟲（カツオノエボシ）破壞奧肯席頓鎮。在鎮內收集情報，並和左上角屋內的領主談完話後，就會直接到宿屋，此時要先去睡一覺，起床之後便要接受領主的要求，前往鎮內北方里雷赫梅爾大樹（大樹リレハンメル）內去解救卡奈勇（カネヨン）【圖11】。



【圖11】

破關攻略路線

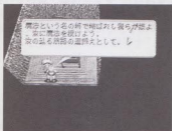


往鎮內北方大樹的蟲蛀之穴（蟲食いの穴），須注意有些地方如果不掘石壁就無法通過或取得寶物【圖 12】。在此洞穴之中可拿到「雷之魔神（雷の魔神）」，在洞中深處要和頭目・巨蟲（カッオノエボシ）決戰；此時雖然卡奈勇（カネヨン）也在場，但因巨蟲發出的臭氣而全身僵硬，無法動彈。打敗牠之後可得到「催眠之杖（スリーピィホーン）」。



【圖 12】

救出卡奈勇（カネヨン）後，回到奧肯席頓鎮（オーケンシールド）鎮；和領主談完話後，卡奈勇便會加入成爲同伴；破壞領主屋內の木箱會出現通往地下室的樓梯，和地下室裡的人談話，主角便會學到三種新的魔法：閃電魔法（ライトニングボルト）、落雷魔法（プラズマバースト）和火焰魔法（フレイム）【圖 13】。



【圖 13】

破關攻略路線



從蟲食之穴（蟲食いの穴）中打倒巨蟲（カツオのエボシ）的地方可通到奧肯席頓鎮（オーケンシールド）的北方；往北走便可到達港鎮・庫拉坎（クラケンベルグ）。在鎮內收集情報，尤其是自治會長的情報更是重點所在；從鎮內右邊有條通道可通往約茲拿號（エツナー號），在船裡面要決戰頭目・影子皇后（シャドウクイーン），此頭目非常厲害，會催眠、寒冰系的魔法。打敗她之後可得到「幸運手環（ラッキリング）」。在她身後有三個寶箱，裡面有「火之魔神（火の魔神）」。[※打倒船內的怪獸タコキバンダ或デルビュネ一定會撿到HP完全回復藥，最好多打幾隻。而ハグマン有時會遺落「冰之弓（冰の弓）」（可使用凍結魔法），威力比「十字弓（クロスボウ）」更大。]

打倒影子皇后（シャドウクイーン）後，便可走出此船；回到鎮上後，先去找自治會長談話，接著就可以乘船出海了；出海前別忘了到道具屋右邊的屋內學習三種新的魔法：全體回復魔法（ヒールワイド）、吹雪魔法（フロストブロー）、凍結魔法（フリーズ）【圖 14】。



【圖 14】

破關攻略路線



乘船到港鎮·安蒙(ポータアモン)途中會看見一道光牆(魔法障壁)；進入安蒙鎮收集情報，在寶箱內可找到「冰之魔神(冰の魔神)」【圖15】。往西走可到達拉薩爾達村(ラスアルダス)，在村內收集情報，在【圖16】的地方可取得刃之魔神(刃の魔神)；和村內南邊屋內的比歐(ピオメルダー)談完話後，先到村內的山羊之穴(ひつじの穴)，由此穴可通到大陸的另一邊。



【圖15】



【圖16】

到東南方的喀米拿礦山(カミナルフェー礦山)。在【圖17】的地方可取得「金之魔神(金の魔神)」。在礦山內部要決戰頭目·泥人(チエヌー)，此頭目會使用全體攻擊的大地魔法(アースイーター)，最好先用凍結魔法(フリーズ)牽制天使(アリオシエ)的行動。打倒泥人後即可取得削岩，然後直接回拉薩爾達村(ラスアルダス)。

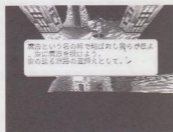


【圖17】

破關攻略路線



將削岩交給比歐後，他就會加入。然後在村中收集情報，在【圖 18】的地方可再學得二種新的魔法：光彈魔法（マジックバルカン）和榴彈魔法（グレナード）。



【圖 18】

爲了尋求破解魔法障壁的方法，一行人前往港鎮安蒙（ポータモン）南方的比克邦鎮（ビルカバンバ），到鎮裡西北方的魔總研（魔法構造遺跡物總合研究所）找所長・達斯（ダス）談話，得知要破除魔法障壁須有 2 項異次元世界（妖精之國）的魔法道具：「星之鏡（星の鏡）」與「月之瞳（月の瞳）」【圖 19】，在鎮內收集情報、購買武器、防具後，到東南方的耶卡峰遺跡（エルカホン遺跡）去。



【圖 19】

進入遺跡後，將【圖 20】中突出的岩石推入牆壁，通路就會開啟。用「遺跡之鑰（遺跡のかぎ）」打開大門後（※遺跡之鑰就在大門右側的寶箱中），走至中途發現有一個寶箱藏在水中無法拿取，和之前一樣，將左側洞內突出的岩石推入，水位就會退下。此迷宮的敵人都十分強，要小心。在遺跡深處要打倒擋路的頭目・古獸（エンシエントビースト），然後就可以通往妖精之國（妖精の國）了。



【圖 20】

破關攻略路線



到達妖精之國（妖精の國）後，往北走，來到艾科拉城（エルコンラゾン），在城內收集情報後，上樓找妖精女王談話，並答應女王的要求，去收服印第瓦那洞窟（インティワタナ洞窟）的怪獸【21】。（※此世界的怪獸都很強，最好先用凍結魔法（フリーズ）使其無法行動再一個一個慢慢K；若沿著地上的白線走就不會遇到怪物。）



【圖 21】

到西邊的印第瓦那洞窟（インティワタナ洞窟）（※往左走是秘寶室，裡面可找到兩樣強大的武器與道具，不過要注意 HP 的耗損）。在洞窟內部要決戰頭目・亞布沙（アブサラ），要注意此頭目會催眠魔法（スリープ），攻擊力也十分強。打倒他後，會直接回到艾科拉城（エルコンラゾン城），和妖精女王談完話後，她就會將「星之鏡（星の鏡）」借給主角【圖 22】。



【圖 22】

走出艾科拉城（エルコンラゾン城）後，沿著白色的街道從西南方繞到東邊的艾德拉城（エルドラド城）。與統治此城的妖精王交談，此時他也會給主角一個試練：打倒棲息於的的喀喀洞窟（チチカカの洞窟）的小惡龍（レッサードラゴン）；接著艾德拉城就會移動至大陸的另一邊。

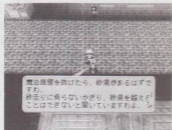
破關攻略路線

到北方的的的喀喀洞窟（チチカカ洞窟）。此洞窟分為2段，第一段只有寶箱，第2段才是小惡龍（レッサードラゴン）的棲息處，牠的攻擊力並不強，只要先封住部下的行動，再慢慢K牠就行了（※可讓艾爾格穿上「跳躍靴子（ジャンプブーツ）」，於後排進行跳躍攻擊）。打倒牠後會直接回到艾德拉城（エルドラ城）。和妖精王談完話後，即可取得月之瞳（月の瞳）【圖23】，然後回到原來世界。



【圖23】

取得兩樣異世界的寶物後，回比克邦鎮（ビルカバンバ）；在鎮內收集情報，其中以【圖24】的女子所說的情報最為重要。找所長·達斯（ダス）談話【選擇：はい】，然後進入達斯旁邊的時空之門（どこまでもドア）。進入後會碰見死神影者（デス・シャドウ）三名部下之一的黑暗術士（ダークメイジ）【圖25】，此人會使用催眠魔法（スリープ）和閃電魔法（ライトニングボルト）攻擊我方，要小心。打倒他後就可傳送至另一個大陸。



【圖24】

往西走至福神礦坑（ビリケントンネル），礦坑裡的敵人攻擊力都很強，最好先裝備好一點的防具再來。（※礦坑中的寶箱大多是空的。）

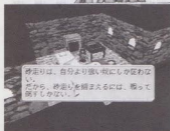


【圖25】

破關攻略路線



穿過礦坑後，往西走會來到布拉斯鎮（プラス），在鎮內收集情報後，到左下角的房屋找獵人談話，他會告訴主角能夠穿越沙漠的動物・沙行獸（砂走り）住在布拉斯鎮的西方【圖26】。購買新的武器、防具後，就到西邊的嚙吟洞窟（うずうずプリン）。打倒洞窟內部的沙行獸後，就會直接回到布拉斯鎮。



【圖26】

一走出鎮中的北門就會看見沙行獸（砂走り）站在那裡，騎沙行獸越過沙漠，來到北方的祠堂（ほこら），可由此傳送至大陸的另一端。

由西邊繞到西北方進入冰寒之鎮（コールドドラッケ），此地已被怪獸佔領，打倒【圖27】的怪獸後，眾人會被帶到長老家中，然後答應長老替他們打倒怪獸。先在地下收集情報（寶箱中有藥和金錢，別忘了拿），接著到鎮上打怪獸。



【圖27】

在宿屋的樓上要決戰頭目・冰帝（フローズンエンペラ），要小心此頭目的冰凍魔法（フリーズ），最好用火燄系的魔法對付。打倒冰帝後，會直接回地下與長老談話。在鎮內收集情報後，往北方的芬德賽克城（フィンデサイクル城）出發（※打倒冰帝後寶箱會自動消失，因此最好先取寶箱再與頭目決戰）。

破關攻略路線

繞過東邊來到北方的芬德賽克城（フィンデサイクル城），此迷宮雖大，但不複雜；踏上【圖 28】的傳送點會傳送至城的另一側。推動【圖 29】的岩石後再走下樓梯，會出現一條新的通路。在迷宮內部找到死神影者（デス・シャドウ）時，正巧主角的師父戈金多（コッキンドール）也在。但此時戈金多不小心中了死神影者的法術而無法動彈。此頭目會使用全體攻擊的魔法（躲在柱子後面也沒用），要小心。



【圖 28】



【圖 29】

打倒他後，他的靈魂會附身在黑翼龍（ブラックウィング）身上再度復活【圖 30】，且攻擊力增強許多，尤其是混合火球及龍捲風魔法（トルネード）的地獄風暴（ヘルストーム）與流星雨（メデオシャワー），殺傷力更是強大，最好先使用防禦魔法（シールド）提高我方的魔法防禦力。打倒黑翼龍後，芬德賽克城（フィンデサイクル）會開始崩塌，待眾人逃出後，戈金多會化成一條龍送大家回故鄉，然後遊戲便結束了。



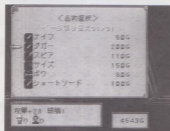
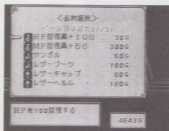
【圖 30】

各城鎮販售品一覽



開拓村

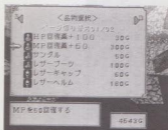
▶ 《武器屋》



◀ 《道具屋》

巴巴坊誓村 (ババチョップ)

▶ 《武器屋》



◀ 《道具屋1》

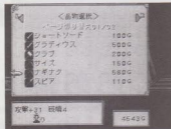
各城鎮販售品一覽



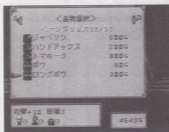
◀ 《道具屋 2》

米拉德爾村 (ミラドール)

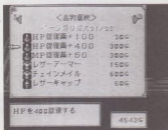
▶ 《武器屋 1》



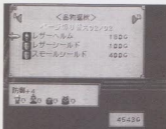
◀ 《武器屋 2》



▶ 《道具屋 1》



各城鎮販售品一覽



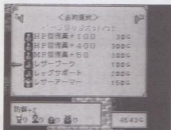
◀ 《道具屋 2》

荒野之鎮 (ウィルダネス)

▶ 《武器屋 1》

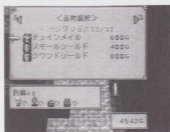


▶ 《武器屋 2》



▶ 《道具屋 1》

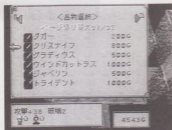
各城鎮販售品一覽



◀ 《道具屋2》

興術席頓鎮 (オーケンシールド)

▶ 《武器屋1》



◀ 《武器屋2》



▶ 《道具屋1》



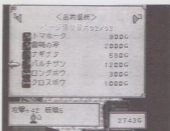
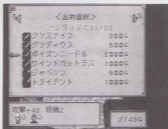
各城鎮販售品一覽



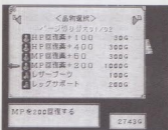
◀ 《道具屋 2》

庫拉坎港鎮 (クラークンベルグ)

▶ 《武器屋 1》



◀ 《武器屋 2》



▶ 《道具屋 1》

各城鎮販售品一覽

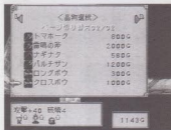


◀ 《道具屋 2》

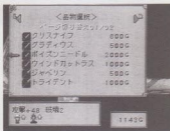
ポルトアモン

（ポルトアモン）

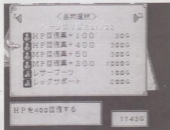
▶ 《武器屋 1》



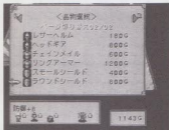
▶ 《道具屋 1》



◀ 《武器屋 2》



各城鎮販售品一覽



◀ 《道具屋 2》

拉薩爾達村 (ラスアルダス)

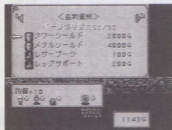
▶ 《武器屋》



◀ 《道具屋 1》



▶ 《道具屋 2》

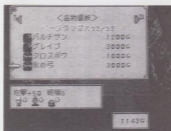
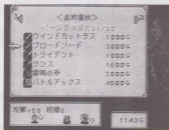


各城鎮販售品一覽

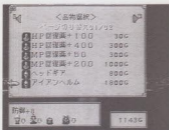


比克邦鎮 (ビルカバンバ)

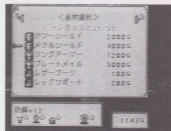
▶ 《武器屋 1》



◀ 《武器屋 2》



▶ 《道具屋 1》



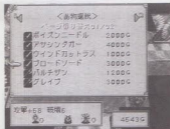
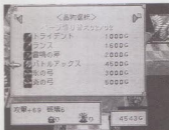
◀ 《道具屋 2》

各城鎮販售品一覽



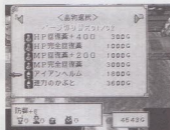
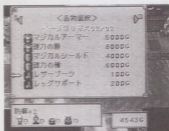
艾科拉城 (エルコンラゾン城)

▶ 《武器屋 1》



◀ 《武器屋 2》

▶ 《道具屋 1》

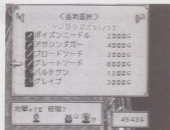
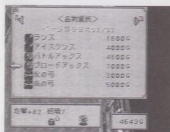


◀ 《道具屋 2》

各城鎮販售品一覽

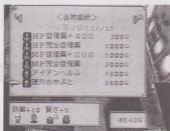
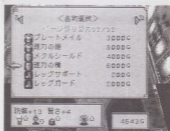
艾德拉城 (エルドラ城)

▶ 《武器屋 1》



◀ 《武器屋 2》

▶ 《道具屋 1》



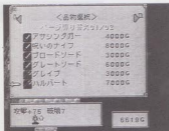
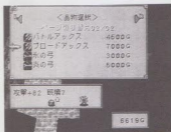
◀ 《道具屋 2》

各城鎮販售品一覽

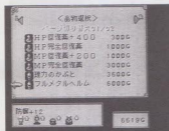


布拉斯鎮 (プラス)

▶ 《武器屋 1》



◀ 《武器屋 2》



▶ 《道具屋 1》

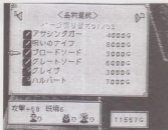
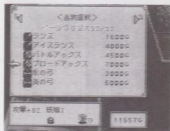


◀ 《道具屋 2》

各城鎮販售品一覽

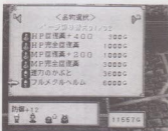
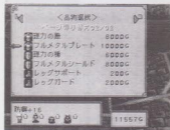
氷寒之鎮 (コールドドラッケ)

▶ 《武器屋 1》



◀ 《武器屋 2》

▶ 《道具屋 1》



◀ 《道具屋 2》

迷宮寶物一覽表



繪畫館之塔 (ピナコテイクの塔)

寶箱	
	道具名
武器	グラディウス
防具	レザーブーツ
薬	HP回復薬+100
	体力の薬
金	100 ゴールド

吉吉波拉洞窟 (チチボラの洞窟)

寶箱	
	道具名
防具	チエインメイル
薬	HP回復薬+400
	MP回復薬+50
	腕力の薬
魔	土の魔神
金	300 ゴールド

迷宮寶物一覽表



境界之塔

(レギオンタワー)

寶箱

	道具名
武器	クリスナイフ
防具	レッグサポート
薬	HP回復薬+400
	MP回復薬+50
	素早さの薬
魔	風の魔神
金	500 ゴールド

廃坑

寶箱

	道具名
武器	アイアンハンマー
	ほむらの杖
防具	アミュレット
薬	HP回復薬+400
	MP回復薬+50
	MP回復薬+200
	精神の薬
魔	水の魔神
金	1000 ゴールド

迷宮寶物一覽表



蟲蛙之穴

(蟲食いの穴)

寶箱	
	道具名
武器	バトルメイス
薬	HP 完全回復薬
	MP 完全回復薬
	賢さの薬
魔	雷の魔神
金	1500 ゴールド

約茲拿號

(エツツナ - 號)

寶箱	
	道具名
武器	いかづちの杖
防具	マジカルブーツ
	タワーシールド
薬	HP 完全回復薬
	MP 回復薬 + 200
	体力の薬
魔	火の魔神
金	2000 ゴールド

迷宮寶物一覽表


嗜米拿礦山 (カミナルフユ - 礦山)

寶箱

	道具名
武器	ブロードソード
	マジカルアーマー
防具	ヒールリング
薬	MP 回復薬 + 200
	HP 完全回復薬
	MP 完全回復薬
	素早さの薬
魔	金の魔神
金	2500 ゴールド

迷宮寶物一覽表



耶卡峰遺跡

(エルカホン遺跡)

寶箱	
	道具名
武器	プリーストローブ
	マジカルブーツ
防具	パワーグローブ
薬	HP 完全回復薬
	MP 完全回復薬
	MP 回復薬+ 200
	腕力の薬
他	遺跡のカギ
金	3000 ゴールド

迷宮寶物一覽表



印第瓦那洞窟

(インティワタナ洞窟)

寶箱	
	道具名
武器	デーモンサイズ
	ウォールハンマー
防具	マジカルシールド
薬	精神の薬
	HP 完全回復薬
	MP 完全回復薬
	MP 回復薬+ 200
金	3500 ゴールド

的的喀喀洞窟

(チチカカ洞窟)

寶箱	
	道具名
武器	呪いのナイフ
防具	大地の楯
	スピードブーツ
薬	MP 完全回復薬
	HP 完全回復薬
	賢さの薬
金	4000 ゴールド

迷宮寶物一覽表



福神礦坑 (ピリケントンネル)

寶箱	
	道具名
薬	MP 完全回復薬
金	300 ゴールド
	600 ゴールド

喋哈洞窟 (うずうずブリン)

寶箱	
	道具名
武器	トルネードランス
	アースメイス
盾	フルメタルシールド
薬	MP 完全回復薬
	体力の薬
	HP 完全回復薬
	MP 回復薬+ 200
金	4500 ゴールド

迷宮寶物一覽表



氷寒之鎮 (コールドラック)

寶箱	
	道具名
武器	古トネリコの弓
	フレイムソード
薬	MP 回復薬 + 200
	MP 完全回復薬

芬德賽克城 (フィンデサイクル城)

寶箱	
	道具名
武器	ドラゴンメイル
	グレートアックス
薬	HP 完全回復薬
	MP 完全回復薬
	腕力の薬
	素さの薬
	精神の薬
金	10000 ゴールド

中日譯名對照表



CHINESE & JAPANESE

人名

愛雅	アーヤ
熾火怪	ウィスプ
艾爾格	エルゴート
古獸	エンシエントビースト
惡人酋長	オーガヘッド
卡奈勇	カネヨン
巨蟲	カツオノエボシ
戈金多	コッキンドール
石人	ゴーレム
影子皇后	シャドウクイーン
魔導士	ソーサーラ
達斯	ダス
黑暗術士	ダークメイジ

中日譯名對照表



泥人	チエヌー
死神影者	デス・シャドウ
騎士	ナイトアロセール
長眉	ナガマユ
比歐	ビオメルダ
黑翼龍	ブラックウイング
黑勇士	ブラックウォーリア
冰帝	フローズンエンペラ
長耳	ミミナガ
露茜雅	ルシオン
小惡龍	レッサードラゴン

地名

印第瓦那洞窟	インティワタナ洞窟
荒野之鎮	ウィルダネス

CHINESE & JAPANESE

中日譯名對照表



CHINESE & JAPANESE

嚙吟洞窟	うずうずプリン
耶卡峰遺跡	エルカホン遺跡
艾科拉城	エルコンラゾン城
艾德拉城	エルドラド城
奧肯席頓鎮	オーケンシールド
喀米拿礦山	カミナルフュー礦山
烏龜之穴	かめの穴
港鎮・庫拉坎	クラーケンベルグ
冰寒之鎮	コールドドラッケ
的的喀喀洞窟	チチカカ洞窟
吉吉波拉洞窟	チチボラ洞窟
巴巴巧普村	ババチョップ村
山羊之穴	ひつじの穴
繪畫館之塔	ピナコテイクの塔
福神礦坑	ビリケントネル

中日譯名對照表



比克邦鎮 ビルカバンバ

芬德賽克城 フィンデサイクル城

布拉斯鎮 ブラス

港鎮・安蒙 ポートアモン

祠堂 ほこら

米拉德爾村 ミラドール

山羊之穴 やぎの穴

拉薩爾達村 ラスアルダス

境界之塔 レギオンタワー

妖精之國 妖精の國

蟲蛀之穴 蟲食いの穴

道具

鐵槌 アイアンハンマー

回避之環 アミュレット

CHINESE & JAPANESE

中日譯名對照表



CHINESE & JAPANESE

雷鳴之杖	いかづちの杖
護手	ガントレット
十字弓	クロスボウ
跳躍靴子	ジャンプブーツ
魚叉長矛	スピア
催眠之杖	スリーピィホーン
索羅門之壺	ソロモンポット
連環甲	チェインメイル
狼牙棒	ブラジオン
三叉戟	トライデント
火燄之杖	ほむらの杖
幸運手環	ラッキリング
法式長矛	ランス
刃之魔神	刃の魔神
土之魔神	土の魔神

中日譯名對照表



水之魔神	水の魔神
火之魔神	火の魔神
月之瞳	月の瞳
冰之弓	冰の弓
冰之魔神	冰の魔神
體力之藥	体力の藥
金之魔神	金の魔神
風之魔神	風の魔神
星之鏡	星の鏡
速度之藥	素さの藥
購物魔神	買物の魔神
腕力之藥	腕力の藥
雷之魔神	雷の魔神
精神之藥	精神の藥
遺跡之鑰	遺跡のかぎ

CHINESE & JAPANESE

中日譯名對照表



CHINESE & JAPANESE

聰明之藥

賢さの薬

魔法

大地魔法

アースイーター

氣旋魔法

エアスラッシュ

障壁魔法

ウォール

榴彈魔法

グレネード

石人魔法

ゴーレム

防禦魔法

シールド

爆岩魔法

ストーンブラスト

加速魔法

スピード

催眠魔法

スリープ

遲緩魔法

スロウ

驅散魔法

ディスベル

傳送魔法

テレポート

中日譯名對照表



龍捲風魔法	トルネード
回復魔法	ヒール
全體回復魔法	ヒールワイド
火球魔法	ファイアボール
落雷魔法	プラズマバースト
凍結魔法	フリーズ
火焰魔法	フレイム
吹雪魔法	フロストブロー
地獄風暴	ヘルストーン
封印魔法	マジックイーター
光弾魔法	マジックバルカン
流星雨	メテオシャワー
閃電魔法	ライトニングボルト

CHINESE & JAPANESE

中日譯名對照表



CHINESE & JAPANESE

特技

地震攻撃	アースクエイク
噴火攻撃	炎を吐く
投擲攻撃	投げる
鐵頭攻撃	頭つき

指令

道具	アイテム
紮營	キャンプ
聲音	サウンド
跳躍	ジャンプ
狀態	ステータス
立體音	ステレオ
存檔	セーブ

中日譯名對照表



對白	セリフ
其他	その他
一般視點	ノーマル視點
單音	モノラル
裝備選單	裝備メニュー
SS 獨創視點	SS オリジナル視點

其他

約茲拿號	エッツナー號
惡人族	オーガ族
元	ゴールド
時空之門	どこまでもドア
鼯鼠熊	モールベア
蜥蜴人	リザードマン
里雷韓梅爾大樹	大樹リレハンメル
沙行獸	砂走り

CHINESE & JAPANESE

目 錄

搜集了不同於現在的時代，
我們所不知曉世界中的故事傳說。
人們將此稱為聖劍降魔。

這成為描寫小魔法使露西恩
(ルシオン)及其同伴們冒險的著名
故事。

登場人物介紹	002
遊戲開始法・結束法	004
遊戲進行的概略	006
操縱器的基本操作	007
各畫面模式解說	008
各種商店解說	010
茶館選單解說	012
休息 / 存檔	012
道具	012
裝備	013
魔法	014
其他	016
戰鬥模式解說	018
選擇移動地點	018
戰鬥選單	019
攻擊	019
防禦	020
特殊攻擊	021
道具	022
作戰	024
逃脫	024
關於各種異常狀態	025
關於障礙物	026
關於提升等級	026
戰鬥終了條件	027
武器介紹	028
防具介紹	029
道具介紹	030
魔法介紹	031
冒險須知	032
世界地圖	034
破關路線攻略	037
各城鎮販售品一覽表	049
迷宮寶物一覽表	061
中日譯名對照表	069

電話攻略諮詢服務

從您看到這段文字開始，疾風之狼對您的服務，又將邁入另一個里程碑。

當您狠下心，花錢買了一本攻略本，最原始的希望無非就是能脫離在玩遊戲(尤其是RPG)時“卡”住的痛苦。但任何一家出版社，都不敢保證一定能滿足您這最基本的需求。為什麼？茲在此列舉各出版社之問題如下。

1. 排版錯誤。
2. 打字錯誤。
3. 語焉不詳(寫攻略的人都不知道自己在說些什麼)。
4. 翻譯錯誤(譯者不一定懂遊戲)。
5. 攻略者能力不足。
6. 玩家自身問題(看不懂、看漏了)。

由於以上各種狀況，所以沒有人能保證買了攻略一定能破卡。但疾風之狼在努力，努力讓您買書的投資不至於白廢。所以，即日起疾風之狼增設“攻略電話查詢”服務。看不懂沒關係，請用問的。

TIME

諮詢時間

- 週一至週五
PM 4:30 ~ 5:30
- 週六
PM 12:00 ~ 1:00

★ 諮詢方式

1. 請準備好您所要詢問遊戲的攻略書(當然是疾風之狼的書)。
2. 請在諮詢開放時間內撥右列電話：**04-2207034**
3. 接通後請指明要找“攻略諮詢人員”。
4. 接著我們會請您打開您手頭上攻略本的第某頁(並不固定)，確認您是本公司的愛用者。
5. 開始諮詢。

★ 注意事項

1. 一定要有本公司出版，您想要詢問遊戲的攻略本。如此才方

便回答您的問題(其實有很多問題是書上已經有寫,只是讀者忽略了)

2. 為求公平起見,每個人諮詢時間有限,時間到會自動切斷通訊,請事先想好所要問的問題(先寫在紙上會是個好方法)。

●請於來函註明姓名
區域號碼及回傳電話、以利作業

★★若您有傳真來本公司詢問,未答覆原因如下

1. 沒有寫上您的電話?
2. 電話前面沒有區域號碼?
3. 沒有寫上您的大名?
4. 沒有註明是哪個遊戲的問題?
5. 於國定假日或下班時間傳來----

此電話 24 小時開放,

但諮詢人員是上班時間才能回答問題囉!

開放電話諮詢,是本社對您用心的回饋,但電話若打不進來請多試幾次,千萬別誤以為我們故意不接電話,那罪過可就大了。若真的屢打不進,您還可以利用本公司 24 小時開放的傳真電話(04)2201677。將您的問題寫好,傳真給我們,我們一定儘快、儘力為您服務。

遊戲的親切良伴

專業的疾風之狼

F
A
X

04-2201677

T
E
L

04-2207034

疾風之狼

好

書

推

薦

1996



誠魔界

疾風之狼

SF515
230

紀亞

超絕的H.H.史塔羅

「如給惡魔世界內故事，最精彩、最刺激、最驚天動地的，非紀亞莫屬。他的故事，絕對是驚天動地的。」
——超絕的H.H.史塔羅

保證

絕對精采!!

狼之風疾

讀者意見調查



廣告回信

臺灣中區郵政管理局登記證

第 2 5 2 8 號

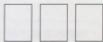
郵資已付 免貼郵票
限台灣地區使用

地址：
寄件人：

4 0 2

佳連出版有限公司 收

台中市復興路四段 219 號 5 F



金手指大全 3

熱賣中

金手指大全 3



CAAC

今夏好評上市!

追寶威龍

破關完全攻略



讀者意見調查

請您撥冗填妥下列問題，直接將此頁剪下，黏貼郵票，投入郵筒中。我們會將您的資料輸入檔案，定期或不定期寄上最新的遊戲訊息。謝謝！

- ①請問您目前擁有的主機是： SFC SNK IBM.PC PLAY STATION SEGA SATURN 超任 64 其他 _____ (可複選)
- ②請問您喜歡的遊戲類別為： RPG(角色扮演) SLG(模擬) STG(射擊) ACT(動作) AVG(冒險) PZG(益智) SPG(運動) TBG(桌上型) 其他 _____ (可複選)
- ③請問您選購攻略本考量的因素是： 封面 頁數多寡 價錢 最先出版 出版社 彩色頁的多寡 攻略品質 (可複選)
- ④請問您最喜歡的攻略本類型： 破關完全攻略 劇情版攻略 超完全攻略 (可複選)
- ⑤請問您至目前最滿意本公司出版的哪一本攻略：
為什麼？ _____
- ⑥請列出三項目前市面上已發行、而您最喜歡的遊戲 _____
- ⑦請問您最希望本公司出版哪一個遊戲的攻略本： _____
- ⑧若本公司出版雜誌，您期待看到哪些單元？ 攻略介紹 漫畫 小說 相關產品郵購資訊 中古機器買賣 紙上問題諮詢 徵文天地 其他 _____

如您方便，也歡迎利用 24 小時的傳真專線，將您的資料 FAX 給我們，謝謝！傳真電話：(04)2201677。

1999


疾風之狼

請從此線撕下

收據號碼：

郵政劃撥儲金存款單									
收 款 帳 戶	帳 號				特 號 未 滿 八 位 數 者， 特 號 前 空 格 請 填 0。				
	2	1	8	8					
戶 名	佳連出版有限公司								

新台幣 仟 佰 拾 元 整
(請用壹、貳、參、肆、伍、陸、柒、捌、玖、零等大寫)

郵 局 郵 戳	姓 名	寄 款 人	姓 名	通 訊 處	電 址
					

主管：

配辦員：


匯款日期
匯款金額

主管：

配辦員：

郵政劃撥儲金存款單									
收 款 帳 戶	帳 號				特 號 未 滿 八 位 數 者， 特 號 前 空 格 請 填 0。				
	2	1	8	8					
戶 名	佳連出版有限公司								

新台幣 仟 佰 拾 元 整
(請用壹、貳、參、肆、伍、陸、柒、捌、玖、零等大寫)

郵 局 郵 戳	姓 名	寄 款 人	姓 名	通 訊 處	電 址
					

本單劃撥儲金存款單係由郵局代辦，其手續不在此限。如有任何問題，請向郵局洽詢。

本單劃撥儲金存款單係由郵局代辦

本單劃撥儲金存款單係由郵局代辦

請存款人注意

- 一、帳號、戶名及存款人姓名、住址請詳細填明，以免誤寄。抵付票據之存款，務請於交換前一天存入。
- 二、每筆存款至少須在新臺幣十元以上。
- 三、倘金額塗改時請另換存款單填寫。
- 四、本存款單不得黏貼或附寄任何文件。
- 五、本存款金額業經電腦登帳後或本存款單已經受理郵局寄出者，不得申請撤回。
- 六、本存款單帳戶亦得依式自印，但各欄文字及規格必須與本單完全相同，如有增刪或改印其他文字者，應請存款人另換本局印製之存款單填寫。

訂購辦法：即日起劃撥九折優待，三本以上八五折優待。

疾風之狼叢書訂購單

訂閱書名(號)	冊數	訂閱書名(號)	冊數
合計： 冊			
訂閱人：			
性別： <input type="checkbox"/> 男 <input type="checkbox"/> 女			
出生年月日： 年 月 日			
電話：			
寄書地址：			
郵寄方式： <input type="checkbox"/> 國內平寄 <input type="checkbox"/> 國內掛號(0030元)(三本以上至掛號費寄出)			
請問您是由何處得知本社叢書			
<input type="checkbox"/> 全省各書賣店 <input type="checkbox"/> 親友介紹			
<input type="checkbox"/> DM <input type="checkbox"/> 書局 <input type="checkbox"/> 遠東便利屋 <input type="checkbox"/> 其它			

此圖係備寄款人與帳戶通訊之用，惟所存附言應以關於此次訂辦事宜為限，否則應請換單另填。

欄

信

通

書號	書名	定價	備註
006	風馬 1/2 朱熾團的祕寶	180	
010	MO 夢幻之星II SFC 如夢似 SFC 怪獸對決	180	三合一
011	SFC 聖火降魔錄-救世之證	150	劇情版攻略
015	SFC 超級機器人大戰 EX	200	
016	SFC 太空戰士 VI	360	劇情版攻略
017	超任 RPG 全手指大全	260	
024	SFC 狂獵騎士	330	劇情版攻略
025	對戰遊戲特輯	250	十四個遊戲
MD01	夢幻模擬戰 II	320	劇情版攻略
SF01	王者之劍	340	劇情版攻略
SF03	龍戰士 II	330	劇情版攻略
SF05	大貝獸物語	330	劇情版攻略
SF06	超級桃太郎電匯 II、勇者專集中、多利亞 321	180	三合一
SF07	雷靈大龍、英雄戰記 II、聖靈再傳 II	180	三合一
SF08	雷靈任務、魔神轉生 II	180	二合一
SF09	雷靈任務	240	劇情版攻略
SF11	第四次機器人大戰、女神轉生外傳 III	200	二合一
SF12	超時空之輪	360	劇情版攻略
SF13	第四次機器人大戰	360	劇情版攻略
SF14	新 SD 戰國傳	270	劇情版攻略
SF15	全手指大全 II	280	
SF16	未來勇者 II	220	
SF17	超任版一夢幻模擬戰 & 幻史世界記	220	二合一
SF18	超魔獸大戰	290	劇情版攻略
PS01	妖精戰士	250	劇情版攻略
SF19	超任版一夢幻模擬戰	370	劇情版攻略
SF20	時空引導者	240	破關完全攻略
SF21	翡翠龍	240	故事攻略
SF22	史記英雄傳	200	破關完全攻略
SF23	超魔法大陸	160	破關完全攻略
SF24	機器人烈傳	240	劇情版攻略
PS02	三隻眼~妖精公主	180	故事攻略
SF25	實金劍客	220	完全攻略
SF26	超時空傳~覺醒篇	260	劇情版攻略
SF27	聖劍傳說 3	240	三層高層破關攻略
SF28	皇家騎士團 2	200	攻略指引
SF29	神聖記 II	160	破關完全攻略

書號	書名	定價	備註
SF30	皇家騎士團 2	330	超完全攻略
SF31	天地創造	240	超完全攻略
SF32	大和戰神	220	超完全攻略
SF33	復活邪神 III	260	破關完全攻略
SF34	吞食天地	220	超完全攻略
SF35	坦克戰記	200	破關完全攻略
SF36	科學島大冒險	220	超完全攻略
PS03	封魔傳說	260	超完全攻略
SF37	魔天傳說	220	超完全攻略
SF38	勇者鬥惡龍 VI	280	破關完全攻略
PS04	勇九地獄豐	280	超完全攻略
SF39	風塵英雄	260	超完全攻略
SF40	超級桃太郎電匯 DX	220	超完全攻略
SF41	時空幻境	280	超完全攻略
SF42	聖劍傳說 3 劇情書	180	劇情書
SF43	美少女夢工場	240	超完全攻略
SS01	VR 快打 2~絕招篇	290	超完全攻略
SF44	幕末隨腦傳 ONI	270	超完全攻略
SF45	勇者鬥惡龍 VI	360	劇情版攻略
SF46	神龍奇兵	230	破關完全攻略
SF47	純愛手札	230	超完全攻略
SF48	皇家騎士團 2	260	劇情書
SF49	神龍奇兵	360	劇情版攻略
PS05	幻翅水滸傳	260	超完全攻略
SF50	雷靈任務 II	280	超完全攻略
SF51	魔誠聖戰	230	破關完全攻略
PS06	大盜五右衛門外傳	190	超完全攻略
SF52	復活邪神 3	360	劇情版攻略
PS07	銀河少女警察 2086	210	超完全攻略
SF53	魔裝機神	250	超完全攻略
GF03	金手指大全 3	160	
PS08	幽靈古堡	190	破關完全攻略
SF54	聖火降魔錄 II	240	破關完全攻略
SF55	追實威龍	250	破關完全攻略
SS02	聖龍戰記	260	超完全攻略
SF56	黑暗魔宮	260	超完全攻略
SS03	聖劍降魔	180	破關完全攻略

聖劍降魔

破關完全攻略

發行人\汪水樹

發行所\佳連出版有限公司

地址\台中市復興路四段 219 號 5F

印刷所\嘉慶印刷事業

版次\1996 年 6 月初版

法律顧問\中亞國際法律事務所 何文通律師

出版登記證\局版台業字第 6463 號

郵政劃撥帳號\21888858 佳連出版有限公司

傳真電話\ (04)2201677

如有缺頁、破損請寄回更換！



ISBN 957-9648-06-9



9 789579 648066

\$180

遊戲的親切良伴・專業的疾風之狼



佳連出版有限公司發行
JIA-LIAN COMPANY LTD.