

スーパーファミコン®

SHVC-AYUJ-JPN



SUPER FAMICOM
LICENSED BY NINTENDO

BUISHI 青龍伝

～二人の勇者～

● 取扱説明書 ●



T&E SOFT

このたびは、株式会社ティーアンドイーソフトのスーパーファミコン専用ソフト『BUSHI 青龍伝 ～二人の勇者～』をお買い上げいただき誠にありがとうございます。ご使用前にこの「取扱説明書」に載っている取扱い方法、使用上の注意などをよくお読みいただき、正しい使用法でご愛用ください。なお、この「取扱説明書」は、再発行いたしませんので、あらかじめご承知いただき、大切に保管してください。

健康上のご注意

警告

- 疲れた状態や、連続して長時間にわたる使用は、健康上好ましくありませんので避けてください。
- ごくまれに、強い光の刺激や、点滅を受けたり、テレビ画面などを見たりしている時に、一時的に筋肉のけいれんや意識の喪失などの症状を経験する人がいます。こうした症状を経験した人は、ゲームをする前に必ず医師と相談してください。また、ゲームをしていて、このような症状が起きた場合には、ゲームを止め、医師の診察を受けてください。
- ゲーム中にめまい・吐き気・疲労感・乗物酔いに似た症状などを感じた場合は、直ちに使用を中止してください。その後も不快感が続いている場合は医師の診察を受けてください。
- ゲームをしていて、手や腕に疲労、不快や痛みを感じた時は、ゲームを中止してください。その後も痛みや不快感が続いている場合は、医師の診察を受けてください。それを怠った場合、長期にわたる障害を引き起こす可能性があります。
- 目の疲労や乾燥、異常に気づいた場合、一旦使用を中止し5分から10分の休憩をしてください。
- 他の要因により、手や腕の一部に障害が認められたり、疲れている場合は、ゲームをすることによって、悪化する可能性があります。そのような場合は、ゲームをする前に医師に相談してください。

注意

- 健康のため、ゲームをお楽しみになる時は、部屋を明るくしてテレビ画面からできるだけ離れてご使用ください。
- 長時間ゲームをする時は、適度に休憩をしてください。めやすとして1時間ごとに10～15分の小休止をおすすめします。

ぶしせいりゆうでん

BUSHI 青龍伝

ふたり ゆうしゃ
～二人の勇者～

とりあつかいせつめいしょ
● 取扱説明書 ●

もくじ

目次

<small>じょしょう</small> 序章	3
<small>つか かた</small> コントローラーの使い方	5
<small>はじ かた お かた</small> ゲームの始め方と終わり方	7
<small>いどう</small> 移動システム	9
<small>せんとう</small> 戦闘システム	11
<small>こころづよ</small> 心強いパートナー・ヨクウ	15
<small>しょうかい</small> アイテムの紹介	17
<small>しょうかい</small> キャラクターの紹介	18
<small>せっていへんこう</small> 設定変更について	21

じょしょう
序章

～神話と歴史のはざままで～



ひかり てんてい う だ あにがみ いもうと
光の天帝が生み出した兄神と妹
がみ あに うみ いもうと だいち つく
神は、兄が海を、妹が大地を創り
せかい たんじょう うみ あにがみ やま
世界を誕生させた。海の兄神と山
いもうとがみ つく せかい
の妹神によって作られた世界は、
ふか しず うみ かこ みどり ゆた
深く静かな海に囲まれた、緑豊か
な大地。そこで生まれた生命た
ちは神の恩恵を受け、平和に暮
らしていた。しかし、人間が地上
たんじょう うみ あにがみ こころ
に誕生してから海の兄神の心に
へんか お
ある変化が起きる。

じぶん つく だ うみ
「自分の作り出した海には、
にんげん せいぶつ げん
人間のような生物がない。原
し てき せいぶつ くら せいじゃく
始的な生物ばかりで、暗く静寂

みに満ちた世界だ……。明るい太陽も、豊かな緑も、
さまさま せいぶつ だいち
様々な生物たちも、すべては大地にいる……」

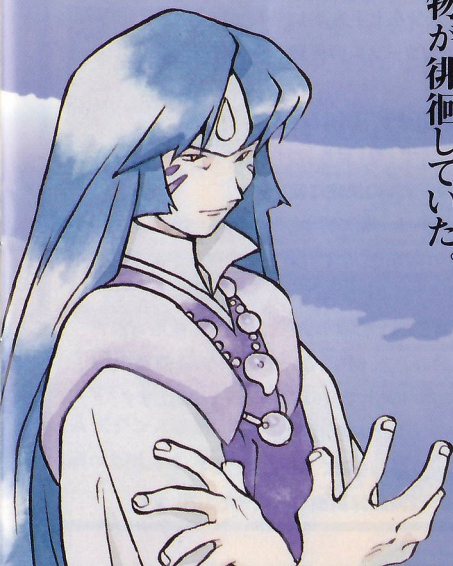
それは「嫉妬」という感情だった。やがて海の
あにがみ すべ しばい よくぼう
兄神は「全てを支配したい」というゆがんだ欲望
にとらわれ、邪神となってしまう。そして、世界の中心
しん てんがい ちじょう つな せかい ちゅう
にある天界と地上を繋ぐ唯一のもの「マムスピ
ノハシラ(魔結之柱)」を邪悪なものに変え、そこ

で邪悪な魔物たちを生み出していった。

海の兄神の愚行を止めるため、山の妹神と「八神一族」が立ち上がった。「八神一族」とは、大地の神である山の妹神を奉り、仕え、共に生きることを使命とした一族である。彼等を代表する4人の勇者は「武四」と呼ばれ、代々「青龍」「白虎」「朱雀」「玄武」という名を受け継いでいた。

しかし、熾烈な戦いの末、山の妹神たちは敗れてしまう。そして妹神は天界へと戻され、「武四」たちは死者の住む国「黄泉の国」へと落とされた。

物語は、その戦いの十年後から始まる。
世界には、海の兄神が生み出した
魔物が徘徊していた。



コントローラーの使い方

まずはコントローラの使い方を説明します。

コントローラの各部の名称は、下の図を参照してください。

Lボタン・Rボタン



このゲームでは、画面ごとに操作方法が変化します。

各画面での操作方法は、それぞれの説明を読んでください。

フィールド画面 (トップビュー)

十字キー／主人公を上下左右に動かします。またはカーソルの移動に使います。

Aボタン／剣を振ります。人・看板・石碑の前では「話す」や「見る」になります。またはカーソルの決定に使います。

Bボタン／十字キーと一緒に押すとその方向へダッシュします。

Xボタン／ラクウ攻撃をします。(自分のレベルが敵より高くても先制攻撃で戦闘シーンに入れます)

Yボタン／野宿します。(ワタリのイベント後から使用可能)

Lボタン／行動のパス。何もしないでターンのみ消費します。

Rボタン／全体マップ上で涙の雫の位置を確認します。

(水晶を手に入れた後から使用可能)

スタート／アイテム画面を開く、または閉じます。

セレクト／状態・戦闘記録画面を開く、または閉じます。



※この取扱説明書の中のボタン説明はすべて、ボタン配置がAタイプ(初期設定の状態)のものです。

戦闘画面(サイドビュー)

十字キー / 主人公を動かします。

またはカーソルの移動に使います。

Aボタン / 剣を振ります。またはカーソルの決定に使います。

Bボタン / 盾をかまえます。またはその盾を飛ばします。 <十字キー>の上を押しながら飛ばすと上空へ飛ばせます。

Xボタン / ヨクウにつかまってジャンプします。

Yボタン / 気合いを溜めます。(最高5回まで)

Lボタン / 行動のパス。何もしないでターンのみ消費します。

Rボタン / パートナーチェンジ。ヨクウの能力を切り替えます。(能力を身につけた後、使用可能)

スタート / アイテム画面を開く、または閉じます。

セレクト / 精神を集中し心の眼で見るモードに入る、または終了します。



会話画面(バストアップビュー)

十字キー / 視点変更したり、移動します。下ボタンで外に出ます。

Aボタン / 会話したり、その場所を調べたりします。



ゲームの始め方と終わり方

ゲームの始め方

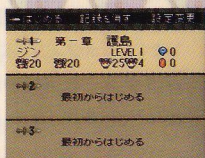
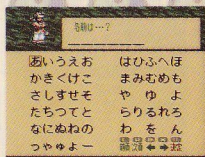
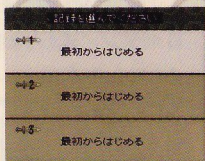
デモ画面で<スタートボタン>を押すと、右の画面に切り替わります。「冒険をはじめる」に剣カーソルを合わせて<Aボタン>で決定してください。

右の画面になったら、記録1、2、3のうちから1つ選びカーソルを合わせて<Aボタン>で決定してください。画面上部に「はじめる」「記録を消す」「設定変更」の項目が出ますから、「はじめる」を選んで<Aボタン>で決定してください。

右のような名前を入力する画面になります。カーソルで文字を選んで<Aボタン>で入力してください。名前を入れ終わったら<スタートボタン>で決定してください。

名前を入力し終わると、オープニング画面に続いてゲームがスタートします。

ゲームを続きから始める時は、まず記録画面で続けたい記録を選び、次に「はじめる」を選んでください。



●ゲームの記録をセーブする●

ゲーム中に「銅鐸」の所へ行くと、そこまでのゲームの記録をセーブすることができます。セーブを行うとそれ以前にセーブした記録は書き換えられてしまいますので、ご注意ください。



●ゲームの終わり方とゲームオーバー●

ゲームを終わりたい時は、セーブをした後にリセットボタンを押し、タイトル画面に戻った所で電源を切ってください。また、主人公の「いのち」のゲージが0になるとゲームオーバーとなります。右の画面が表示されますので、「つづける」か「あきらめる」かを選んでください。「つづける」を選ぶと最後にセーブした所からゲームを再開できます。



フィールド画面の見方

銅鐸／ゲームの記録をセーブできる場所です。

草／アイテムや宝石が隠れていることもあります。
切り株／アイテムや宝石が隠れていることもあります。

家

ヨクウ
主人公

敵

主人公の体力ゲージ
主人公の気力ゲージ
主人公の攻撃力



洞窟の入り口
看板

ヨクウの攻撃力
ヨクウの体力現在値／最大値

移動システム

移動方法

ゲーム上の移動はすべて同一のフィールド画面で行われます。主人公を<十字キー>で自由に動かし移動してください。草や切り株などの障害物は、剣で斬ること<Aボタン>により除去できます。(ただし、最初は剣の力が弱いので斬ることができません)



村、洞窟などへの移動

『BUSHI 青龍伝～二人の勇者～』では、村はフィールドマップと同サイズで描かれています。村の敷地内(塀で囲まれています)に入ると、BGMが変わり村名が表示されます。洞窟などへはそのポイントへ入ることにより洞窟内の画面へ切り替わります。



敵との遭遇

フィールドには敵が歩いています。主人公が1つ行動を起こす度に(歩く、剣を振る)敵も1歩動きます。隣り合わせの時にこちらが剣を振るか、敵が襲いかかってくると、戦闘になります(戦闘システムの説明参照)。また、<Lボタン>を押すとその場で待機となります。



野宿

あるイベントをクリアすると野宿ができるようになります。薪を10本持っているときに<Yボタン>を押してください。体力を回復することができます。野宿中も敵は活動していますので、襲われないよう気をつけてください。もう一度<Yボタン>を押すと野宿を止めることができます。1度野宿をすると薪を消費してしまいますので、切り株を斬って集め直してください。



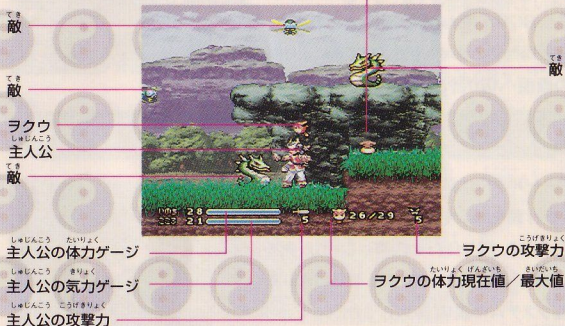
ヨクウのひとりごと

「妹神の水晶」を入手すると、<Rボタン>で全体マップを見ることができるようになるの。また、世界に散らばった涙の雫の存在地も確認できるのよ。

せんとうがめんみかた 戦闘画面の見方

アイテム

(敵を倒した時に落としていくことがあります)



せんとう 戦闘システム

リレイティブ・タイム・アクション

『BUSHI 青龍伝～二人の勇者～』の戦闘システムは「リレイティブ・タイム・アクション」と呼ばれる他のアクションRPGにはない独自のシステムを採用しています。これは、主人公が何か1つ行動を起こすと敵も1つ行動し、その行動回数によって戦闘の結果が変わってくるというものです。では、具体的に説明していきましょう。

せんとうどうごう 戦闘突入

フィールド画面上で敵と隣り合わせになり、接触すると戦闘になります。この時、主人公が剣で斬りかかる場合と敵が襲いかかってくる場合によって戦闘開始の条件が変わってきます。

パターン1：主人公が剣で斬りかかる

隣り合わせになった時、次の行動で主人公が敵に向かって斬りかかると、こちらの先制攻撃で戦闘が始まります。(＜Xボタン＞でヨクウをけしかけても同様の効果になります)



パターン2：敵が襲いかかる

隣り合わせになった時、次の行動で主人公が移動したり、違う方向に向かって剣を振ったりすると、敵が襲いかかり敵の先制攻撃で戦闘が始まります。



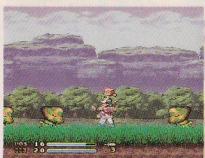
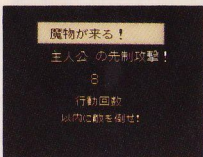
ヨクウのひとりごと

敵に襲われると戦闘の時、行動回数を1回分損しちゃうの。だから、戦闘に入る時は敵の1歩手前で立ち止まって、おびきよせてから斬りかかるのが基本よ！

戦闘開始

敵と接触すると戦闘に入ります。最初にタイトルと目標行動回数が表示されます。

次に、戦闘画面に変わります。ここでは、主人公が1つ行動を起こす度に敵も1つ行動を起こします(1ターン)。パターン1の時は、主人公のみ最初に1ターン行動できます。パターン2の時は、敵のみ動けるターンから始まります。剣やアイテム、ヨクウを使い敵を倒してください。



戦闘中の移動

主人公が1ターンで動けるのは1
グリッドです。ヨクウにつかまった
場合も同様です。

中には1ターンで2回行動する敵
や、1度倒しても復活する敵なども
いますので、気をつけてください。

※主人公と同じ大きさで区切られたブ
ックをグリッドと呼びます。



└─┘ 1グリッド

<Lボタン>を押
すと1ターンその
場で消費します。
敵をおびきよせた
りする時に有効
です。



敵を倒すと経験値が入ります。また、宝石やア
イテムを落とす敵もいます。



戦闘時、<セレクトボタン>で「心眼」が使え
ます。「心眼」を使うと、現在の行動回数や、
敵の情報(名前・性質など)を見ることができま
す。<十字キー>で調べたいキャラクターを選
択し、<Aボタン>で決定してください。



行動回数がある基準を超えると、主人公にダメージを与える「悪意の波動」が
強くなります。

戦闘終了

敵を全滅させると戦闘は終了です。目標回数より少ない行動回数で終了すると、その差の数だけ「光の勾玉」が手に入ります。また、主人公の行動によっては特別経験値がもらえます。



レベルアップ

経験値が一定値までたるとレベルアップし、体力と攻撃力が上がります。



フィールド面以外での戦闘について

洞窟や森での戦いや、ボス戦などでは回数制限は無くなります。洞窟などでは出口にたどり着く、ボス戦ではボスを倒すと戦闘終了になります。



ヨクウのひとりごと

戦闘ではあなたの行動次第で特別経験値がもらえるの。頭の上に☆印が現われるからわかるはずよ。いろいろな行動に対してボーナスポイントがあるから、自分で見つけてみてね。

心強いパートナー・ヨクウ

旅の途中で仲間になる「ヨクウ」。彼女は、空を飛べない主人公を引っ張り上げたり、各地にある泉に入ることにより特殊能力を身につけ、戦闘でも大活躍してくれる心強い味方です。

能力1

主人公を引っ張り上げる

主人公は空を飛べませんが、ヨクウのシッホにつかまると浮くことができます。この能力を使い、空の敵を倒したり、地上の障害物を避けましょう。

<Xボタン>でつかまります。<十字キー>の上を押しながら<Xボタン>を押すと、1段高くつかまります。<十字キー>の下を押しながら<Xボタン>を押すと、しゃがみ姿勢のままつかまることができます。再び<Xボタン>を押すか、剣を振るか、ダメージを受けると手が離れます。また、下図に示してあるグリッド以上に横移動しようとする、自然に手が離れます。

ほら 主人公、シッホにつかまりなさいよ!



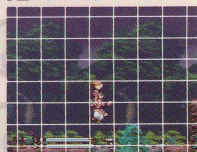
●ヨクウの移動

つかまり方	上方向	横方向
通常	1グリッド	3グリッド
上つかまり	2グリッド	2グリッド

●通常ジャンプ



●上つかまり大ジャンプ



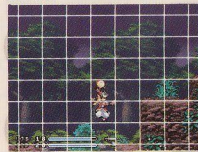
●基本



●横移動



●横移動



能力2

泉の特殊能力

ラクウは世界各地に点在する泉の水を浴びることにより、特殊能力を身につけていきます。

●赤の泉の能力

赤の泉の水を浴びると、ラクウの性格が凶暴になり、敵にけしかけることができるようになります。<Rボタン>でラクウの色を変更し、<十字キー>で攻撃する敵を選択して<Aボタン>でけしかけます。

(1 ターン消費)

●緑の泉の能力

緑の泉の水を浴びると、戦闘マップの探索ができるようになります。<Rボタン>でラクウの色を変更し、<十字キー>で探索してください。(ターンを消費しません)

他にも残された泉はありますが、それはあなたの冒険で発見してください。

ラクウは赤色に変わった!



ラクウは緑色に変わった!



能力3

レベルの低い敵を襲う (フィールド画面)

フィールド画面で敵に斬りかかったら、戦闘画面にならずに倒せてしまうことがあります。これはその敵のレベルが主人公より低いのですが、そういう場合でも先制攻撃で戦闘に入ることができます。<Xボタン>でラクウに先制攻撃してもらいます。経験値稼ぎや光の勾玉を集めるのに役立つでしょう。



ラクウのひとりごと

そうよ! 私はエライのよ! 戦闘では私の使い方がカギになるわ。遠くにいる、体力の低い敵だったら私に任せた方が手っとり早いわね。

アイテムの紹介

アイテムは戦闘中に敵から入手できる他、フィールドMAP上の草や切り株などを斬ると発見できたり、村人と宝石を交換することで手に入れることができます。使用する時は<スタートボタン>でアイテム画面を呼び出し、選んでください。その状況で使用できないアイテムは、赤色の文字で表示されます。

	きずぐすり小	体力を4分の1回復します。
	きずぐすり大	体力を半分回復します。
	どくけし	体の毒を消します。
	きりよくがん小	気力を4分の1回復します。
	きりよくがん大	気力を半分回復します。
	宝石	アイテムとの交換に使います。
	青龍の剣	主人公の父の形見の剣。草を斬ることができます。
	シメワ	腕につけて使います。心の力で光の盾を出して敵の攻撃を防いだり、その盾を飛ばして攻撃することができます。
	光の勾玉	善の意識が結晶化したもの。戦闘の結果によって手に入ります。
	涙の雫	気力を1ポイント上昇させます。ゲーム中にもらえる水晶で落ちている場所を確認できます。

このほかにも戦闘で役立つアイテムや、ゲームを進めていくうえで必要なアイテムなどさまざまなアイテムが登場します。

ヨクウのひとりごと

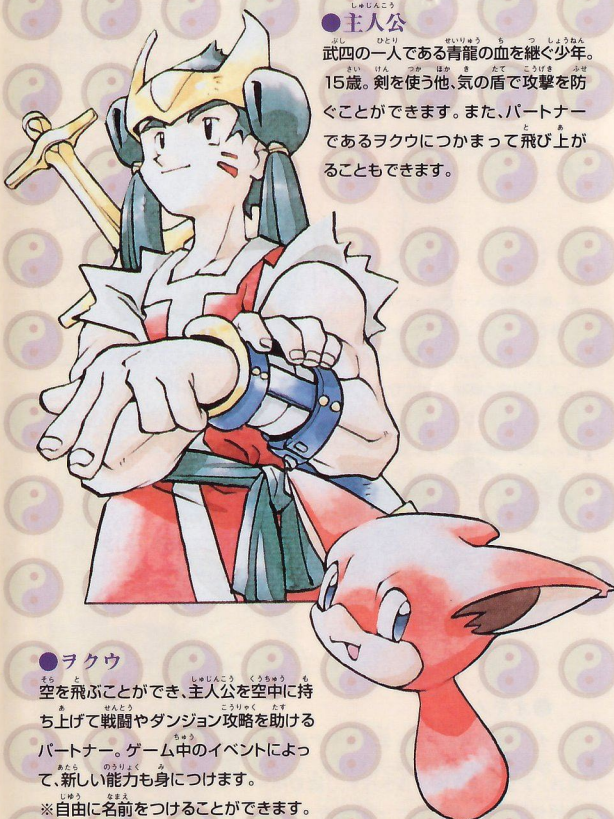
シメワで出す光の盾は、涙の雫を集めてここらの数値を上げていくとパワーアップできるのよ。盾がパワーアップすると勾玉の入手に役立つんじゃない。

キャラクターの紹介

本ゲームでは、プレイヤーが操作できるキャラクターは主人公だけです。パートナーのヨクウは、主人公の指示によって行動します。

●主人公

武四の一人である青龍の血を継ぐ少年。15歳。剣を使う他、気の盾で攻撃を防ぐことができます。また、パートナーであるヨクウにつかまって飛び上がることができます。



●ヨクウ

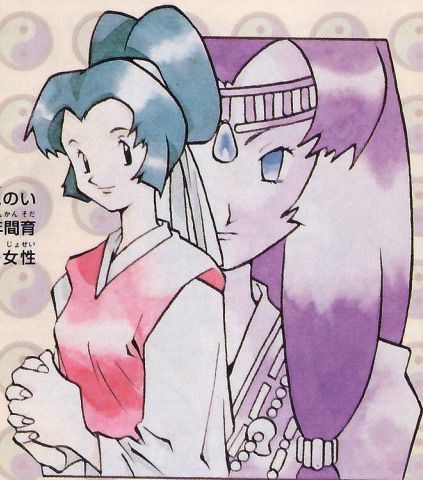
空を飛ぶことができ、主人公を空中に持ち上げて戦闘やダンジョン攻略を助けるパートナー。ゲーム中のイベントによって、新しい能力も身につけます。

※自由に名前をつけることができます。
名前をつけないとヨクウとなります。

キャラクターの紹介

●ナミ

主人公の姉。両親のいない主人公を10年間育ててきた親代りの女性です。



●山の妹神

世界を作った創造神の一人。名はマナミツキ。海の兄神の妹で、大地を治める神。



●イド

主人公と同じ護島に住む漁師。40歳。主人公の剣術の先生。

●オキノ

イドの奥さん。35歳。主人公やナミを我が子のようにかわいがっています。



●ワタリ

のじやく あい けんし しゅじんこう
野宿をこよなく愛する剣士。主人公たち
にいろいろなことを教えてください。



●海うみの兄あにがみ神

せかい つく ひとり そうぞうしん な
世界を作ったもう一人の創造神。名
はウブナギノミコト。海うみを治おさめる神
でしたが、全ぜん世界を支配しするといいう
よくぼう
欲望よくぼうにとりつかれ、邪じゃ神しんとなりまました。
てんかい ちじょう
天界てんかいと地上ちじょうをつなぐ「マムスピノハ
シラ」を使つかって魔物まものを生うみ出だし、各
ち おく こ
地ちに送おくり込こんでいます。

ほか
この他ほかにもさまざまなキャラクターが登場とうじょうし、それぞれの物語ものがたりを見せてくれま
す。どうぞ主人しゅじんこう公こうたちとともともに「BUSHI 青龍せいりゅう伝でん～二人ふたりの勇者ゆうしゃ～」の世界せかいを
たの
お楽しみたのみください。

設定変更について

「設定変更」を選べど、ゲームのさまざまな設定を変更することができます。
剣カーソルを変更したい項目に合わせて、<十字キー>の左右で変更します。
「ボタン配置」を変更したいときは、剣カーソルを合わせて<Aボタン>を押し
てください。「ボタン配置」を変更
する画面になります。

ゲームスピード

キャラクターの移動スピードを
変えることができます。

文字表示スピード

文字を表示するスピードを
変えることができます。

エフェクト

アイテム使用時の特殊効果を
オン・オフします。

サウンド

ステレオとモノラルを切り替えます。

サウンドテスト

ゲーム中に使われている
音楽などを聞くことができます。

ボタンの配置

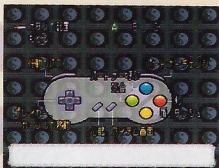
コントローラの操作方法を
変更できます。

最初はAタイプに設定されています。

設定おわり

設定を終えて、タイトル画面等に戻ります。

●<ボタンの配置>の場合



【使用上のご注意】

警告

- 使用しない時は、安全のためACアダプタのプラグをコンセントから必ず抜いてください。接続したままにしておくと、火災や故障の原因となることがあります。
- カセットの分解や改造は絶対にしないでください。故障や火災、感電の原因となります。
- 雷がなりはじめたら、安全のためカセットや本体、ACアダプタに触らないでください。落雷によっては火災や感電の原因となります。

注意

- スーパーファミコンをプロジェクションテレビ（スクリーン投影式のテレビ）に接続すると、残像現象（画面焼け）が生ずるため、接続しないでください。
- カセットはプラスチックや金属部品でできています。燃えると危険ですので捨てる場合は十分注意してください。

使用上のお願い

- カセットを差し込む時は、カセットや本体に無理な力が加わらないように十分注意して、最後までしっかりと差し込んでください。無理な力で差し込むと、故障の原因となります。
- 精密機器ですので、極端な温度条件下でのご使用や保管および強いショックを避けてください。
- 端子部に手を触れたり、水にぬらすなど、汚さないようにしてください。故障の原因となります。
- シンナー・ベンジン・アルコールなどの揮発油では絶対にふかないでください。材質が変質して傷めることがありますので注意してください。
- カセットを抜き差しする時は、必ずスーパーファミコン本体の電源スイッチを切ってください。電源スイッチを入れたままで抜き差しした場合、本体やカセットが故障することがあります。
- 十字キーを無謀に操作すると、故障の原因になるばかりでなく、まれにゲームの進行に支障をきたすおそれがありますので注意してください。

ちゅうい ご注意

- 1 このソフトウェアおよびマニュアルは、株式会社ティーアンドイーソフトの著作物です。その一部または全部を、株式会社ティーアンドイーソフトの許諾なく、複製・複製すること、およびレンタル業、もしくはそれに類似する行為に使用することは、法律（著作権法など）で禁止されています。
- 2 ゲーム内容などに関するご質問には一切お答えできませんので、あらかじめご承知願います。
- 3 製品には万全を期しておりますが、万一株式会社ティーアンドイーソフトの責任による不都合が生じましたら、お手数ですが、「株式会社ティーアンドイーソフトユーザーサポート係」までご連絡ください。

株式会社 ティーアンドイーソフト

なごやしめいとくてるおかばんち
〒465 名古屋市名東区照が丘10番地

せんよう
ユーザーサポート専用テレフォン：052-773-7757

うけつけじかん げつ きん のぞ しめくじつ
受付時間：月～金 9:00～12:00, 13:00～17:00（除く祝日）

はつばいび
発売日やゲーム内容の情報満載の

テレフォンサービス：052-776-8500

とうしゃ とうしゃ ちやくけん ちゆう
当社は当社が著作権を有するソフトウェアの複製行為
および賃貸（レンタル）、中古販売（疑似レンタル）についてこれを一切許可しておりません。

Copyright © 1997 T&E SOFT, Inc. / GAME FREAK Inc.
Made in Japan

FOR SALE AND USE IN JAPAN ONLY AND COMMERCIAL RENTAL PROHIBITED.

本品は日本国内だけの販売および使用とし、
また商業目的の賃貸は禁止されています。

スーパーファミコンは任天堂の登録商標です。