



解説書



HUDSON®

このソフトウェアの「解説書」および「PlayStation 2」の「取扱説明書」に書かれている注意事項をよくお読みのうえ、正しい方法でご使用ください。「解説書」および「取扱説明書」は大切に保管してください。

## 健康のためのご注意

- プレイするときは、部屋を明るくし、できるだけテレビ画面から離れてください。
- 疲れているときや睡眠不足のときは、プレイを避けてください。
- プレイするときは健康のため、1時間ごとに15分程度の休憩を取ってください。

## 光の刺激による発作について

- ごくまれに、強い光の刺激を受けたり、点滅を繰り返すテレビ画面を見ていると、一時的に筋肉のけいれんや意識の喪失などの症状を起こす人がいるという報告があります。こうした症状のある方は、事前に必ず医師に相談してください。また、プレイ中にこのような症状を感じた場合は、すぐにプレイを中止して医師の診察を受けてください。

## こんなときはすぐにプレイを中止する

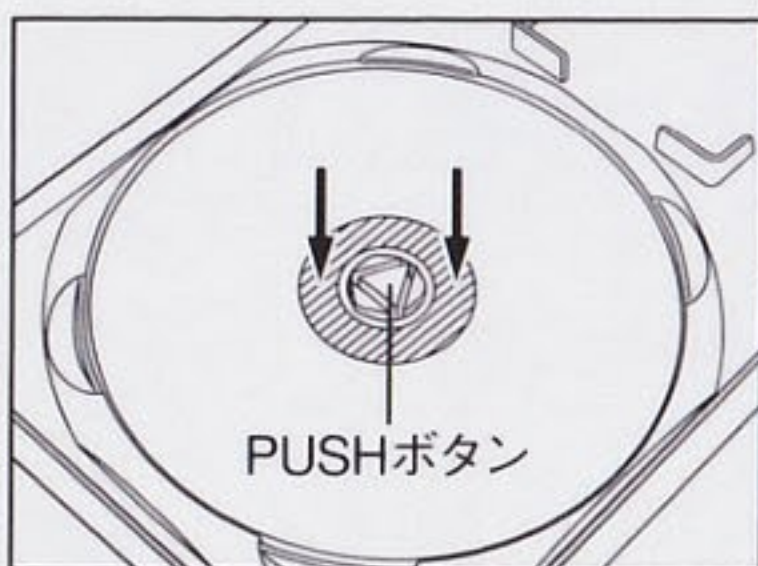
- めまい、吐き気、疲労感、乗り物酔いに似た症状などを感じたときは、すぐにプレイを中止してください。プレイを中止しても治らないときは、医師の診察を受けてください。
- 目、耳、手、腕など、身体の一部に不快感や痛みを感じたときは、すぐにプレイを中止してください。しばらくしても治らないときは医師の診察を受けてください。

## コントローラの振動機能に対応したソフトウェアについて

- 骨、関節、指、手などに疾患のある方は、バイブレーション(振動)機能を絶対に使用しないでください。
- 振動機能を使って長い時間連続してプレイをしないでください。目安として30分ごとに休憩を取ってください。

## 使用上のご注意

- このディスクは家庭用コンピュータエンタテインメント・システム "PlayStation 2" 専用のソフトウェアです。他の機種でお使いになると、機器などの故障の原因や耳や目などに悪い影響を与えたりする場合がありますので絶対におやめください。• このディスクは **NTSC J** あるいは **FOR SALE AND USE IN JAPAN ONLY** の表記のある日本国内仕様の "PlayStation 2" にのみ対応しています。• ディスクを "PlayStation 2" にセットするときは、必ずレーベル面(タイトルなどが印刷されている面)が見えるようにセットしてください。• 直射日光があたるところや暖房器具の近くなど、高温のところに保管しないでください。湿気の多いところも避けてください。• ディスクは両面とも手を触れないように持ってください。• 紙やテープをディスクに貼らないでください。• ディスクにペンなどで書きこみをしないでください。• 指紋やほこりによるディスクの汚れは映像の乱れや音質低下の原因になります。いつもきれいにしておきましょう。• ふだんのお手入れは、柔らかい布でディスクの中心から外の方向へ軽く拭いてください。• ベンジンやレコードクリーナー、静電気防止剤などは、ディスクを傷めることがありますので、使わないでください。• ひび割れや変形したディスク、あるいは接着剤などで補修されたディスクは誤動作や本体の故障の原因となりますので絶対に使用しないでください。• プレイ終了後はディスクをケースに戻し、幼児の手の届かない場所に保管してください。ケースに入れずに重ねたり、ななめに立てかけたりすると、そりや傷の原因になります。• ディスクの穴に、指など身体の一部を挿入しないでください。抜けなくなったり、身体を傷つけたりすることがあります。• ディスクは絶対に投げないでください。人体やその他を傷つける恐れがあります。• お客様の誤ったお取り扱いにより生じたキズ、破損などに関しては補償いたしかねますので、あらかじめご了承ください。• ソフトウェアによっては "PlayStation 2" 専用メモリーカード(8MB)、"PlayStation BB Unit"、"PocketStation" などが必要な場合があります。詳細はソフトウェアの「解説書」などで確認してください。• "PlayStation 2" をプラズマテレビや、液晶方式以外のプロジェクションテレビ(スクリーン投影方式テレビ)につなぐと、画像の焼き付き(残像映像)が起こることがあります。特に、静止画をテレビ画面に表示したまま長時間放置すると、焼き付きが起こりやすくなります。

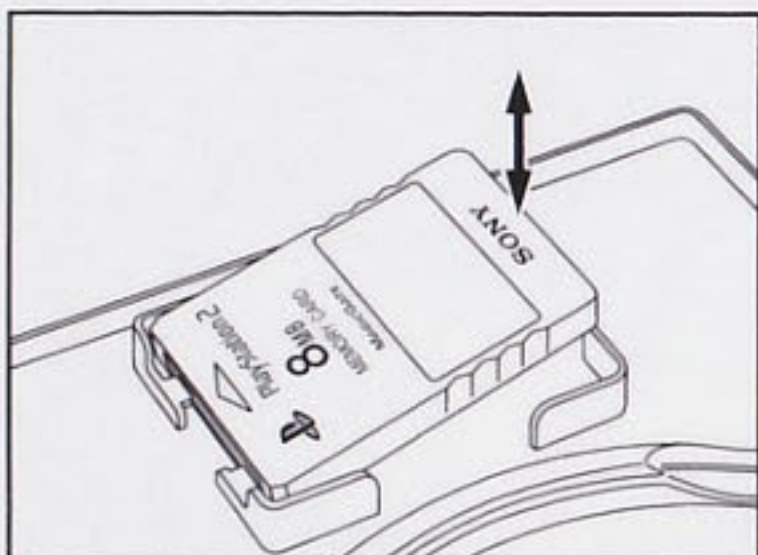


### ディスクの取り出し

PUSH ボタンを押してディスクが浮いた状態になってから取り出してください。ディスクを無理に取り出そうとすると、ディスクが割れたり、傷が付いたり、指を挟んでけがをすることがあります。

### ディスクの収納方法

ディスクの穴のすぐ外側(斜線部分)を、カチッと音がするまで押し込んでください。ディスクが正しく収納されていないと、割れたり、傷が付いたりする原因となりますのでご注意ください。



### メモリーカードの取り出し

右端から持ち上げてください。端子側を無理に引き上げると、メモリーカードを破損させる恐れがありますので、絶対におやめください。

### メモリーカードの収納方法

△印の面を上にして、端子側を左端のフックに斜めに差し込み右端を押し込んでください。

"PS", "PlayStation", "DUALSHOCK" and "PocketStation" are registered trademarks of Sony Computer Entertainment Inc.



## ごあいさつ

このたびは株式会社ハドソンの"PlayStation 2"専用ソフト『天外魔境III NAMIDA』をお買い上げいただき誠にありがとうございます。ご使用の前にこの解説書をよくお読みの上、正しい使用方法でお楽しみください。

なお、この解説書は再発行いたしませんので、大切に保管いただけますようお願い申し上げます。

## もくじ

- ◆操作方法・・・・・・・・・・・・・・・・五
- ◆ゲームのながれ・・・・・・・・・・六
- ◆移動時のメニュー・・・・・・・・・・八
- ◆戦闘時のメニュー・・・・・・・・・・十二
- ◆店・・・・・・・・・・・・・・・・十八

天外ニ魔境アリ  
人涙河ヲ渡リ  
自在ニ所ヲ知ル  
愛ヲ境ニ夢ヲ無シ  
戦涯ニ傍イ望テ  
輝セリ

ジパングのはるか西方、<sup>つくす</sup>九洲。

高千穂という村に、  
火の一族と呼ばれる民が、  
ひっそりと暮らしていた。

幼い頃、その村の浜辺に  
流れ着いた少年、ナミダ。  
ナミダを助けたのは、  
高千穂村の少女、<sup>いちよ</sup>壱与。  
二人は兄妹として育っていった。

そして数年後・・・  
高千穂の祭りで、壱与が  
神楽を舞うことになった。  
それがジパングを揺るがす、  
大いなる災いのはじまりであった。

JIPANGU





いちよ  
巻子

おにいちばん  
鬼一番

ツグミ

うしぼうず  
牛坊主

ためとも  
為朝

とらべえ  
藤兵衛

ナミダ

ミヤ

トンカラリン

# ア ミ



ゼクウ

シャンネ

タオジリオス

タオリ

マダラ法師

イチモツ

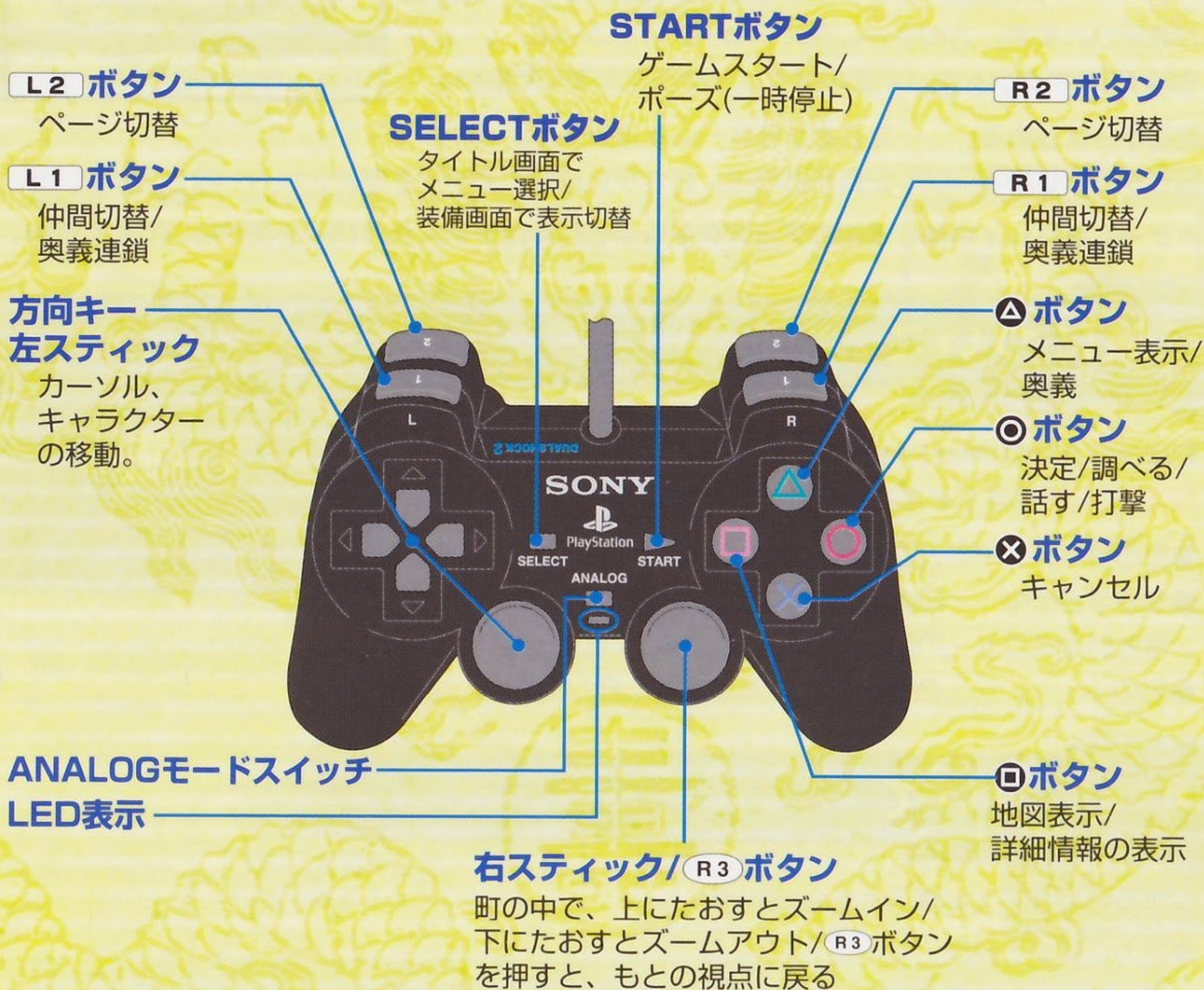
イダテン

ニギ

神鏡が割れ、  
現れた異形の者たち。  
自らを"アミ"と名乗る、  
彼らの目的とは？

## 操作方法(初期設定)

### アナログコントローラ(DUALSHOCK 2)



このゲームはアナログコントローラ(DUALSHOCK)とアナログコントローラ(DUALSHOCK 2)専用です。コントローラ端子1にのみ対応しています。LED表示は常に赤く点灯した状態(アナログモード)です。振動機能には対応していません。

※この解説書の中でのボタン操作の表記は、初期設定のものです。  
ボタンの役割の変更については**十一ページ**。

## "PlayStation 2"専用メモリーカード(8MB)について

このゲームは"PlayStation 2"専用メモリーカード(8MB)を使って、ゲーム中の記録をセーブできます。必要空き容量は**78KB以上**です。MEMORY CARD差込口2には対応していませんので、必ずMEMORY CARD差込口1に"PlayStation 2"専用メモリーカード(8MB)を差し込んでください。  
"プレイステーション"用メモリーカード(SCPH-1020)は使用できません。

## ゲームのはじめかた

"PlayStation 2"本体にディスクを正しくセットし、**○** (オン/スタンバイ)/RESETボタンを押してください。タイトル画面が表示されます。方向キー、左スティック、あるいは**SELECT**ボタンを使って次のメニューから選んでください。



**最初からはじめる**……………はじめからゲームを遊べます。

**続きからはじめる**……………記録があれば、続きから遊ぶことができます。

※ゲームをプレイ中は、本体のディスクトレイもしくはディスクカバーを開けないでください。

## 記録について

**記録**はひとつの"PlayStation 2"専用メモリーカード(8MB)に**最大で99個**保存できます。記録ができる場所は次の通りです。



●町の外……………どこでも記録できます。

●洞窟などの中……………印の上で記録できます。

移動時のメニューの記録が使えます。詳しくは**十一ページ**。

▲印。詳しくは**十六ページ**。

●町の中……………宿屋、旅館でできます。詳しくは**十八ページ**。

## 用語について

天外魔境シリーズ独特の用語の説明です。

### ●能力に関する用語

**徳**……………経験値です。一定値ためると「段」が上がります。

**段**……………強さを示す指標です。レベルのことです。

**体**……………体力です。0になると「瀕死」となり、戦闘不能になります。

**技**……………「術」を使用するのに必要な数値です。

### ●戦闘に関する用語

**手番**……………戦闘時に順番が回ってくることです。

**闘気**……………技能と奥義を使用するのに必要なものです。

**技能**……………戦闘時に使用できる特殊な技です。

**奥義**……………戦闘時に使用できる技能よりも強力な技です。

**術**……………魔法のようなもので、攻撃や回復などができます。

**熟練度**……………技能、術をどれだけ使っているかの指標です。

### ●お金に関する用語

**両**……………ジパングでのお金の単位です。





# 成長・強化

あなたは主人公ナミダとなって行動します。戦いの中で成長し、仲間と出会い、さまざまな能力を身に付けて、困難に立ち向かいます。

## 主人公・仲間の成長

成長の基本は、戦闘に勝利し、徳を積み、段を上げることです。段が上がると、新しい技能を覚えることもあり、より強い敵に立ち向かえるようになります。

## 武器や道具などの購入、入手

● 戦闘に勝利するとお金も手に入ります。より強い武器などを購入して主人公や仲間を強化できます。

店について詳しくは**十八ページ**。

● 武器や道具などは、敵が落としたり箱の中に入っていたりもします。その中には性能や用途が分からないものもあります。**鑑定屋**に持ち込めば有料で鑑定してくれます。

鑑定屋について詳しくは**十九ページ**。

● 装備品としては、ほかに飾りがあります。飾りは材料と水を**細工屋**に持ち込んで作ることができます。細工屋について詳しくは**十八ページ**。



▲呪われたものもあるので、鑑定屋を利用しましょう。

## 術/技能の習得

術、技能は下の図のように熟練度をあげて、習得することができます。仲間によっては覚えられないものもあります。伝授のしかたについて詳しくは**九ページ**。

### 術

天狗から巻物をもらい、装備すれば使用することができます。

巻物を装備する

使用する

攻撃と補助の術は戦闘時のみ。回復の術は移動時も戦闘時も使えます。

熟練度UP

術の習得

覚えた術は、巻物を装備しなくても使えるようになります。

### 技能

技能は、段が上がったり、「秘伝」の書を使ったり、伝授してもらったりして覚えます。

装備する

使用する

熟練度UP

技能の習得

習得した技能は、仲間に伝授することができます。また新しい技能や奥義を覚えることもあります。

術や技能、奥義の種類について、詳しくは別紙を見てください。

装備しないと使用することはできません。

戦闘中でも、装備を変更できます。

伝授には「技能の印可」という道具が必要です。

### 移動時

メニューについては、**八ページ**。

### 戦闘時

メニューについては、**十二ページ**。

術を覚えたら、ほかの仲間に巻物を装備させましょう。

# 移動時のメニュー

移動時に **△** ボタンを押すと、メニュー画面になります。ここでは戦闘の準備のため、道具や術を使ったり、装備品や技能、巻物などを装備しましょう。

## メニュー画面の見かた

### 持物一覧

**持物** を選ぶと右の画面のように一覧が表示されます。

表示中の操作方法は次の通りです。

**R1 L1** ボタン……道具、武器など種類ごとに表示が切り替わります。

**R2 L2** ボタン……ページを切り替えます。

**□** ボタン ……………選んだ持物の詳しい情報を見ることができます。

### 装備／技能／術／状態

上記のメニューを選び、キャラクターを選ぶと右の画面になります。(右の写真は装備の画面です。)

**R1 L1** ボタン……仲間がいる場合、ほかの仲間の表示に切り替えます。

**R2 L2** ボタン、**□** ボタンは持物一覧表と同じです。



▲最新では新しく手に入れたものを表示します。選べないものは暗く表示されます。



※このような操作方法は、店などでも使用する時があります。なれておきましょう。



装備中のものは、○印が表示されています。

## 持物

一覧表の中から選んだ道具を使ったり捨てたりするときに使います。メニューを選ぶと一覧表が表示されます。

**使う** ……………道具を使います。

**捨てる** ……選んだ武器や道具を捨てます。

使うを選んで **△** ボタンを押すと、持物の種類やあいうえお順に並べかえることができます。よく使うものを一覧表の上の方に表示させましょう。



## 装備

- 装備**………選んだ武器、防具、飾りを装備します。
- 最適**………持っている武器、防具の中で強力なものを自動的に装備します。
- はずす**………選んだ武器、防具、飾りをはずします。



装備を選択している時にSELECTボタンを押すと、数値の部分が、その武器を持ったキャラクターの表示に切り替わります。

## 技能

- 装備**………選んだ技能と奥義を装備します。
- 伝授**………習得した技能を仲間に伝授します。
- はずす**………選んだ技能をはずします。



習得したものは、☆印が表示されています。術の場合も同様です。

## 伝授のしかた

伝授を選ぶと、技能の一覧を表示します。伝授したい技能を選ぶと、右のように仲間が表示されます。伝授可能と表示されている仲間を選んでください。ただし、伝授には「技能の印可」という道具がひとつ必要になります。



## 術

- 使う**………習得した術、装備している術を使います。
- 巻物**………巻物を装備したり、はずしたりできます。

仲間が装備している巻物をほかの仲間に装備させるには、巻物をはずしてから装備しなおしてください。また、装備できる巻物の数はキャラクターによってちがいます。



## 状態

仲間の強さや装備などを内容ごとに確認することができます。方向キーまたは左スティックを右、左にたおすと表示が切り替わります。

### 強さ



### 装備



### 技能



### 術



## 能力一覧

- 攻撃力**……この数値が高いほど、敵に与えるダメージが大きくなります。攻撃力は武器を装備することで高めることができます。
- 攻撃回数**……1回の手番内で、打撃、技能を実行できる回数です。攻撃回数は装備する武器で決まります。
- 防御力**……この数値が高いほど、敵から受けるダメージが小さくなります。防御力は防具を装備することで高めることができます。
- 素早さ**……この数値が高いほど、手番が早く回ってきやすくなります。さらに敵への攻撃が当たりやすくなり、敵からの攻撃をよけやすくなります。
- 知力**……この数値が高いほど、攻撃系の術を使った時に敵に与えるダメージや成功率が高くなります。
- 精神力**……この数値が高いほど、回復系の術を使った時の回復値や、補助系の術を使った時の成功率が高くなります。
- 術防御**……この数値が高いほど、敵から受ける術のダメージが小さくなります。
- 運**……**先制攻撃**、**奇襲攻撃**、**振切る**、**落とし物入手**などの確率に影響する数値です。振切るについては、詳しくは**十三ページ**。先制攻撃、奇襲攻撃については、詳しくは**十五ページ**。

## 隊列

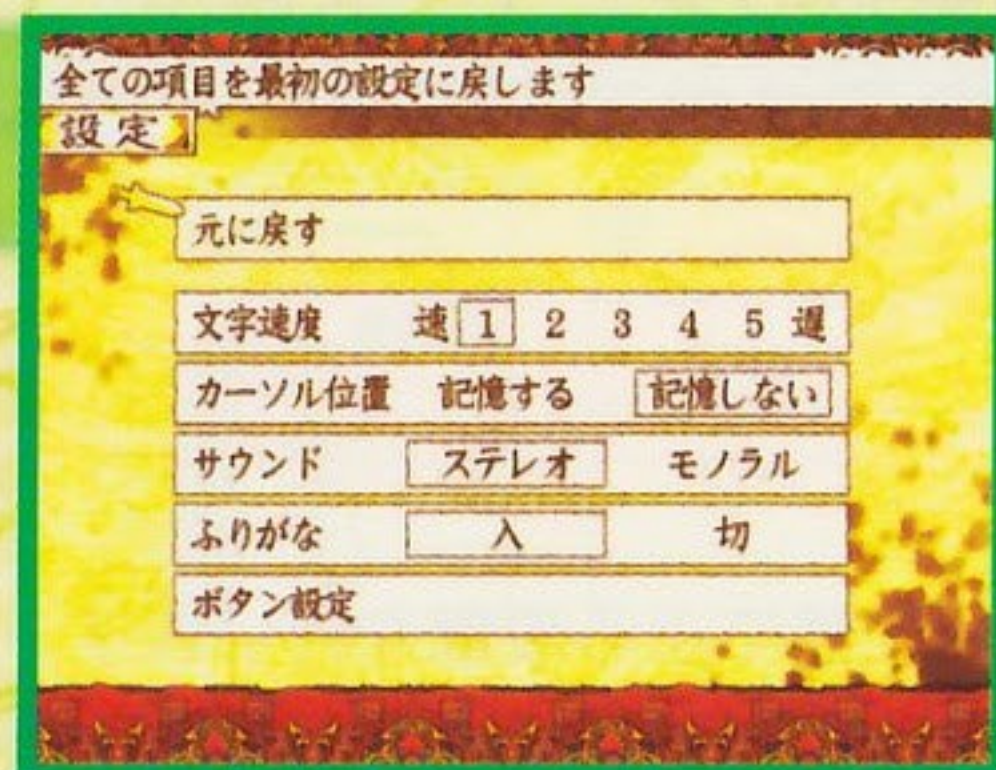
仲間の順番を入れ替えます。4人以上の仲間がいる場合、上部の3人が戦闘に参加することになります。戦闘中には**交代**というメニューで戦闘に参加する仲間を変更できます。交代については、詳しくは**十三ページ**。



## 設定

ゲーム中のさまざまな設定を変更できます。変更した内容を無効にするには、一番上の**元に戻す**を選んでください。

<b>文字速度</b>	画面上に文字を表示する速度を1(速い)～5(遅い)の5段階の中から選べます。
<b>カーソル位置</b>	戦闘中のカーソルの位置を記憶するか、記憶しないかを選べます。
<b>サウンド</b>	音声の出力をステレオかモノラルかを選べます。ご利用の環境に応じて設定してください。
<b>ふりがな</b>	入にすると、読み方のむずかしい地名などにふりがなをふって表示します。切にするとふりがなは表示されません。
<b>ボタン設定</b>	ボタンの役割を変更できます。まず変更するボタンをカーソルで選び、次に役割を入れ替えたいボタンを選んでください。



## 地図

地図を手に入れると使用できるようになるメニューです。ジパングの九州地方の全体像と、現在地、行ったことのある場所が表示されます。移動中はどこでも見ることができます。地図表示中は方向キーか左スティックでスクロールし、**□** ボタンを押すと表示を切り替え、**△** ボタンを押すとカーソルが現在地に移動します。メニュー画面を表示しなくても **□** ボタンを押すと地図を見ることができます。



▲拡大/縮小は3段階あります。画面の上が北です。町や洞窟の地図はありません。

## 記録

ゲーム内容を記録します。すでに記録がある場所を選ぶと上書きするかどうかを選択できます。町の外であればどこでも記録できますが、洞窟の中などでは決められた場所にある印の上に立てば、記録を選ぶことができます。

町の中で記録するには宿屋か旅館を利用してください。詳しくは**十八ページ**。



# 戦闘時のメニュー

戦闘時のメニューは選んだものによって手番が変わるものと繰り返し選べるものがありますので、きちんと理解しておきましょう。

## 戦う

武器による攻撃を行います。このメニューを選んだ後に、装備している技能や奥義を使用することができます。

戦うを行った後は、次のキャラクターの手番になります。

**戦闘のながれ**について、詳しくは**十四ページ**。



## 持物

持っている道具を使います。持物を使うと、次のキャラクターの手番になります。



## 術

### ●種類を選ぶ

術を選ぶと右のような画面になります。まず方向キーまたは左スティックを左、右にたおして、術の種類を**攻撃**、**回復**、**補助**のうちからひとつ選びます。

### ●術を選ぶ

次に方向キーまたは左スティックで術を選んでください。選んだものによって、術をかける対象を選ぶことになります。術を使うと、次のキャラクターの手番になります。



## トンカラリンについて

トンカラリンというキャラクターは、術、巻物のかわりに、次のようなメニューを選べます。

### 変身/変身解除

敵に変身することができます。変身している時は、変身解除で元の姿に戻ります。手番は変わりません。

### 敵の技

- 元の姿の時……すでに覚えている技を使います。
- 変身している時……敵が持っている技を使います。敵の技は何度か使うと覚えることができます。中には覚えることができない技もあります。



## 状態

仲間の能力値や、かけられている効果や毒などを確認することができます。手番は変わりません。有害なものは「爽快薬」という道具や術で解消することができます。



## 交代

仲間が4人以上いるときに使用できるメニューです。移動時のメニューの隊列で4番目以降に設定した仲間と交代することができます。交代を行った後も手番は変わりません。



## 守る

守りに徹し、敵の攻撃によるダメージを半分に減らすことができます。術による攻撃のダメージも半減させることができます。守るを行った後は次のキャラクターの手番になります。



## 装備/技能/巻物

戦闘中でも装備、技能、巻物を変更できます。ほかの仲間がすでに装備しているものは装備できません。これらのメニューを行った後も手番は変わりません。

**技能**では奥義を装備することもできます。



## 振切る

敵を振切り、戦闘から離脱をはかります。このメニューを選んだキャラクターだけでなく、全員走り出します。ただし振切れずに敵に追いつかれてしまう場合もあります。



## 戦闘のながれ

戦うを選ぶと、次の図のようなながれで攻撃することができます。

### ●敵を選択

右の画面のように装備している武器に応じて攻撃回数が表示されます。方向キーまたは左スティックで攻撃する敵を選んでください。

攻撃回数



### ●攻撃方法を選択

敵に近付いた時に次のような攻撃方法を選ぶことができます。

◎ボタンで通常攻撃(打撃)をします。

方向キーまたは左スティックをたおしながら

◎ボタンで装備した技能を使います。

これらは攻撃回数が0になるまで繰り返すことができます。

この時、攻撃方法を選ばずに×ボタンを押すと、敵の選択に戻ります。

さらに×ボタンを押すと何もしないで次のキャラクターの手番になります。



### 技能と闘気ゲージについて

技能を使用するためには闘気が必要です。敵の攻撃を受けた時や攻撃が当たった時は闘気ゲージは増え、技能を使うと一目盛り減ります。



闘気ゲージ

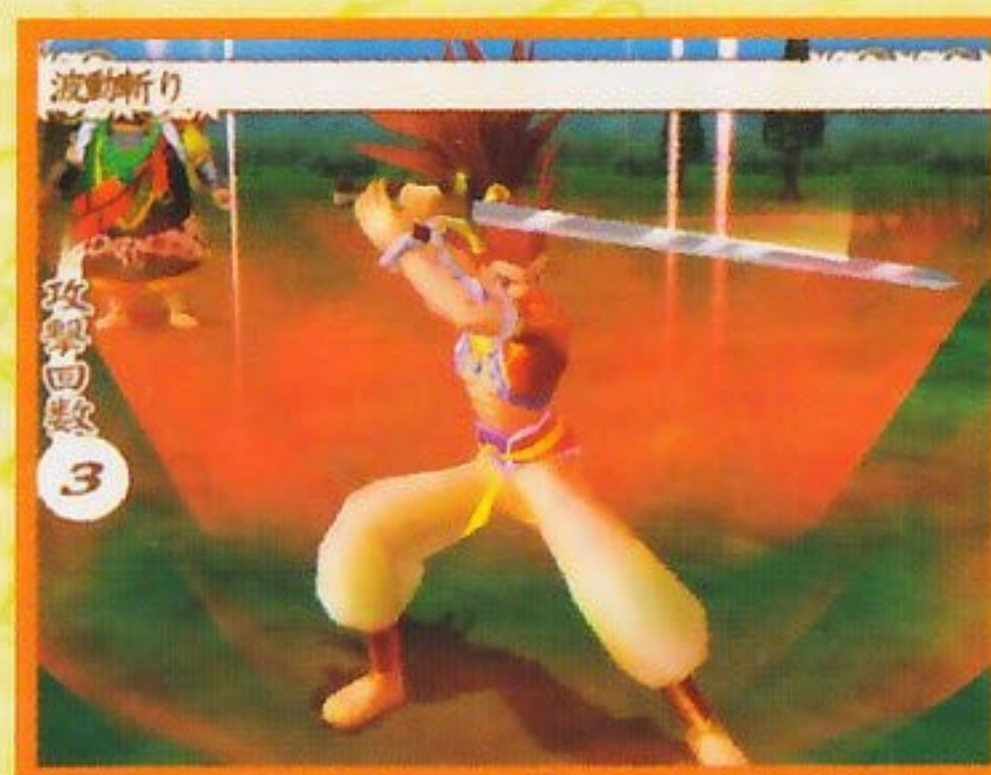
### 闘気ゲージが緑色に光っている!

闘気ゲージは満タンになると緑色に光ります。この時は奥義を繰り出すチャンスです。



## ◆奥義を選択・・・・・・・・・・・・・・・・

闘気ゲージが満タンの時、**△ボタンを押すと奥義を**繰り出します。ただし奥義を使うと闘気ゲージは0になり、攻撃回数が残っていても、次のキャラクターの手番になります。



## 奥義を繰り出した時に…

奥義を繰り出した時に、仲間の闘気ゲージが満タンで奥義が出せる状態であれば、奥義連鎖のチャンスです。



## ◆奥義連鎖・・・・・・・・・・・・・・・・

奥義を使用して、右のように画面にボタン表示がされた時に **L1 ボタンか R1 ボタンで奥義連鎖** することができます。奥義連鎖することで、通常にはない効果が得られ、回復したり、敵に大きなダメージを与えたりできます。いろいろな組み合わせを試してみましょう。最大で2連鎖までできます。



## 戦闘終了／瀕死と全滅・・・・・・・・・・・・・・・・

敵を全滅させると勝ちとなり、戦闘終了です。仲間は体が0になってしまうと瀕死となり、戦闘不能になってしまいます。全員が瀕死になってしまうと、全滅となり、タイトル画面に戻ります。

## 先制攻撃／奇襲攻撃について・・・・・・・・・・・・・・・・

町の外や洞窟の中などで敵に遭遇した時、**運**がよければ敵より先に手番になり、先制攻撃することができます。逆に運が悪いと敵の手番が先になり、奇襲攻撃を受けることとなります。



# 属性について

## ●属性の種類

	物理
	火
	水
	氷
	風
	雷
	聖

武器や防具、術には**属性**を持つものがあります。属性は7種類あります。

例えば火の属性を持つ敵に、火の属性の武器を装備して攻撃しても、効果的ではありません。その敵が火の属性の攻撃を吸収して体を回復してしまい、まったく逆効果になってしまう場合があります。属性を持つものを装備する時は、敵との相性に注意しましょう。

## ●属性が重複する場合

戦闘では、一回の手番で数回攻撃できますが、装備している武器の属性、技能の属性、奥義の属性は重複しません。火の属性の武器で、水の属性の技能や奥義を繰り出しても、敵に与えるダメージは水の属性になります。ただし、奥義連鎖すると2つの属性が重複します。この場合は、よりダメージの多い属性の方が優先されます。



## ●属性を確認

装備品の属性を調べるには、持物一覧で調べたいものを選び、**○** ボタンを押してください。



# 呪いについて

呪われた装備品を装備してしまうと、移動時のメニューでは、はずせません。そのまま戦闘になってしまうと、たいへん不利です。呪いを解くには、宿屋か旅館に宿泊しましょう。装備をはずすことができます。



村や町にはさまざまなお店があります。道具や装備品を買ったり、宿屋や旅館に宿泊して回復したりなど、旅には欠かせない設備です。

## 商店/宿泊施設

### 商店



武器屋



防具屋



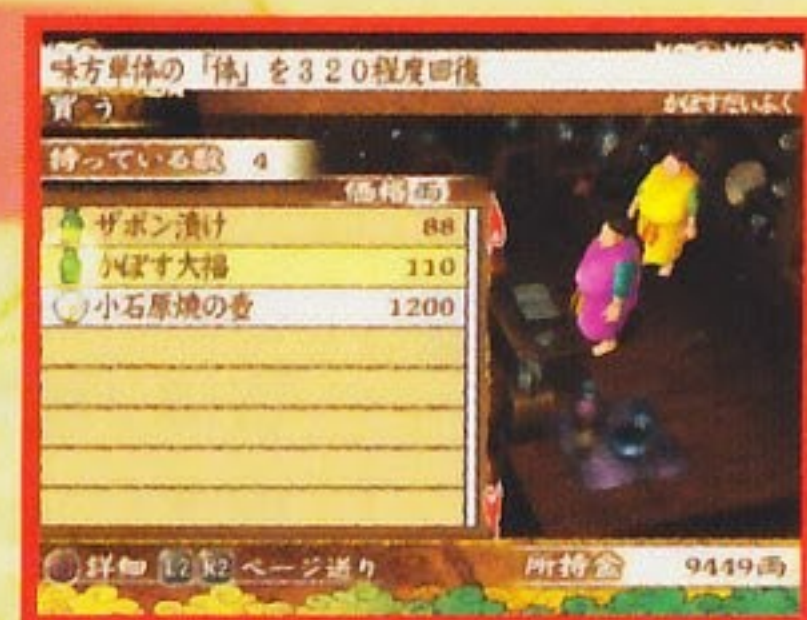
道具屋



土産屋



茶店



商品によってお店がちがいます。茶屋や土産屋は、その村や町の特産品を売っています。買い物のほかに、持物を売ることもできます。

### 宿/旅館



宿泊すると体と技が全快し、呪い、毒、瀕死といった状態からも回復できます。また、記録をすることもできます。

旅館も宿屋と同様ですが、仲間を連れて旅館を訪れ **くつろぐ** を選ぶと、ナミダひとりで旅館の中を移動できるようになります。この時、部屋にいる仲間に話しかけることができ、ゲームをすすめる上でのヒントが聞けることがあります。

旅館の人に話しかけると、くつろぐを終了することができます。



## 細工屋



有料で飾りを作ることができます。一度作った飾りの作り方は **レシピ** として登録されて、繰り返し作ることができます。

### 飾り生成

**自分で**.....材料と水を自分で選んで作ります。

**レシピから**...レシピから作ります。

**見る**.....レシピを確認します。

### 分解

武器や防具を **分解** することで、材料を手に入れることができます。



# らくいちらくざ 楽市楽座

九州の大きな町では楽市楽座が行われているところがあります。そこには次のようなお店や設備があります。

## よろず屋

訪れた時によって商品が変わるお店です。性能や用途が分からないものを売っていることもあります。ひょっとしたら掘り出し物があるかも知れません。



## 鑑定屋

性能や用途が分からないものを有料で鑑定してくれます。鑑定しなくても装備したり、使ったりすることもできますが、呪いがかかっていることもあるので、鑑定屋を利用しましょう。



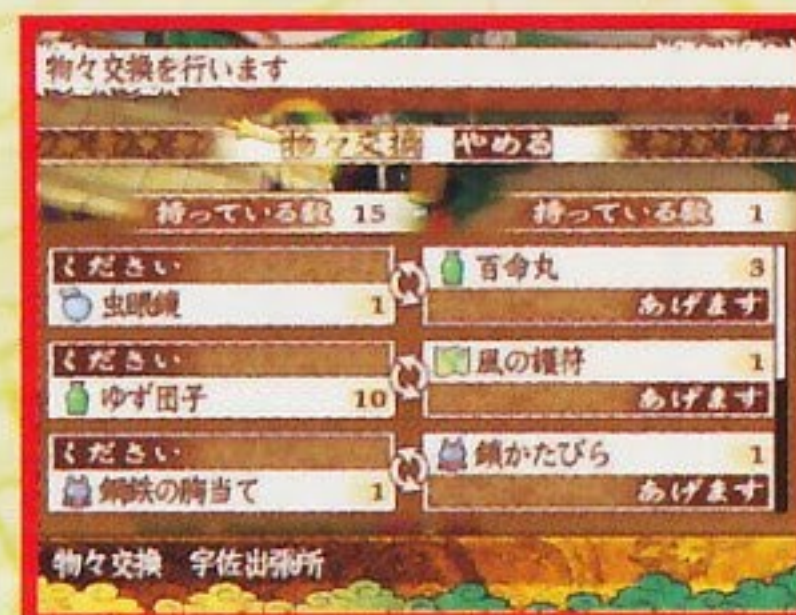
## 楽座掲示板

ここで扱っているのは商品ではなく、情報です。さまざまな人々からの依頼を見ることができます。依頼を受けるかどうかは自由ですが、受けるといいことがあるかも知れません。終了した依頼にはチェックマークがつきます。

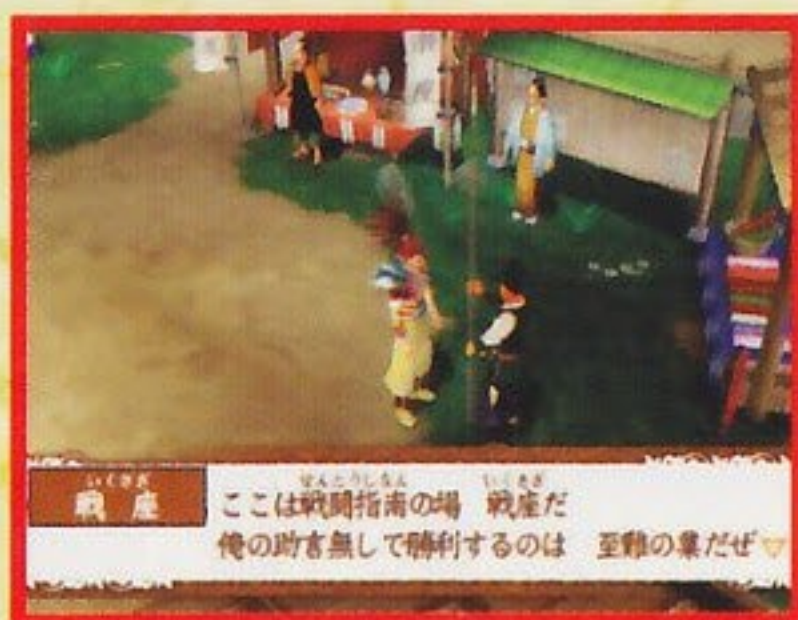


## 物々交換

この店では商品を物と交換できます。例えば「団子99個」というように、値段のかわりに表示されています。



## 戦座掲示板



槍を持った人がいますので、話しかけてみましょう。戦闘のながれや心得などが書かれた掲示板を見ることができます。



## ゲームソフトパッケージの『年齢区分マーク』について

当社のゲームソフトはコンピュータエンターテインメントレーティング機構の審査を受け、商品パッケージに『年齢区分マーク』を表記しています。

年齢区分マーク



ゲームソフトはCERO倫理規定に基づいて審査され、それぞれ対象年齢を定められます。これは、表記した年齢に達しない方にはふさわしくないと認められる表現内容が含まれていることを示しています。

お客様がソフトをご購入される際の商品の情報としてご利用ください。ただし、表記された年齢未満の方の購入を規制するものではありません。

倫理規定などの詳細につきましては、CEROのホームページをご覧ください。

<http://www.cero.gr.jp/>

この商品に関するお問い合わせは下記まで  
**ハドソンゲームサポートセンター**  
ナビダイヤル **0570-00-4622**

ゲーム内容や攻略方法、裏技等のお問い合わせにはお答えしていません。

「ナンバー・ディスプレイ」を利用しています。受付時間/13:00~17:30(土・日・祝祭日を除く)

〒062-8622 札幌市豊平区平岸3条5丁目4-22 ハドソンビル

※携帯電話およびPHSからは011-821-7015へおかけ下さい。

たの  
**楽しさいっぱい!ハドソンゲームナビ**

ハドソン ゲーム ポータルサイト ハドソンゲームナビ

<http://www.hudson.co.jp>

お客様へ

この解説書は、再発行いたしませんので、大切に保管いただきますようお願い申し上げます。

RenderWare and Criterion Software are registered trademarks. Portions of this software are Copyright 1998-2005 Criterion Software Ltd. and its Licensors.

# 天外Ⅲの攻略本 独占発売!!

**enter  
brain**

**ファミ通** 責任編集

攻略、データ、設定資料……  
天外Ⅲのすべてをこの2冊に集約!!

**天外魔境Ⅲ  
NAMIDA  
公式ガイドブック**

.....  
A5判 好評発売中

**天外魔境Ⅲ  
NAMIDA  
公式完全攻略絵巻**

.....  
A5判 5月発売予定

株式会社エンターブレイン 〒102-0075 東京都千代田区三番町6-1 電話 (0570) 060-555 (ナビダイヤル)

●本製品は書店でお買い求めください。品切れの際は書店でご注文ください。

●インターネットで弊社の出版物をご注文の場合には→<http://www.enterbrain.co.jp/>

©2005 HUDSON SOFT ©2005 RED

# ハドソンゲームオンラインアンケート

この度は弊社商品をお買い上げいただきありがとうございました。  
今後の参考にさせていただきますので、アンケートにご協力をお願いいたします。  
お客様よりいただいたご意見は、弊社のソフト開発等に向けたよりよい情報として活用させていただきます。**「天外魔境Ⅲ NAMIDA」パスワード(TMNP)**

パソコン

<http://www.hudson.co.jp/gamenavi/>

携帯電話

<http://www.hudson.co.jp>

※ちいさなお子さまは、ほごしゃの方といっしょにお答えください。

## シリーズ第1作「天外魔境 ZIRIA」 FOMA®900i・901iシリーズ対応でついに復活!

Menuからアクセス：メニューリスト→ゲーム→ミニゲーム→着信☆あぶり♪

グラフィック、システム、すべてをパワーアップ!!  
「着信☆あぶり♪」にて絶賛公開中!!

◆ジャンル：RPG ◆情報料(月額)：300円(税込315円)  
※別途、パケット通信料が発生します。

◆対応端末：FOMA®900i・901iシリーズ

※「iモード」「iアプリ/アイアプリ」「FOMA/フォーマ」及び  
「i-mode」「i-appli」の各ロゴはNTTドコモの登録商標です。  
※本「着信☆あぶり♪」は、株式会社ハドソンのサービスであり、  
株式会社NTTドコモのサービスではありません。

©HUDSON SOFT/RED



# PlayStation®2

## 天外魔境Ⅱ

MANJI MARU

"PlayStation 2" the BEST

好評発売中!!

希望小売価格 **2,800円**  
(本体価格2,667円)

覚醒  
めざめる  
シブリングの元氣



©1992,2003 HUDSON SOFT ©1992,2003 RED 絵師:辻野寅次郎 および"PlayStation"は株式会社ソニー・コンピュータエンタテインメントの登録商標です。



## 天外魔境Ⅲ NAMIDA オリジナル・サウンドトラック

サラ・ブライトマンが歌うメインテーマ「NAMIDA」をはじめ、BGMを完全収録!

好評発売中

価格：税込3,360円(税抜3,200円) 2枚組 TOCP-67618・19  
発売元：東芝EMI株式会社 <http://www.toshiba-emi.co.jp/>



# HUDSON®

ハドソンホームページ <http://www.hudson.co.jp/>

©2005 HUDSON SOFT ©2005 RED 絵師:辻野寅次郎



# 天外魔境ⅢNAMIDA

ここで紹介しているものは全体の一部分です。特に技能についてはさらに多くの種類があります。

## 巻物

### 攻撃

術名	効果	技消費
妖火	妖しの炎を起こし、狭い範囲の敵を燃やす。	4
烈火	烈しい火柱を生み出し、広範囲の敵を焼き払う。	12
天火	天から巨大な火球を降らせ、敵全体を燃やしつくす。	26
妖水	妖しの水を、狭い範囲の敵に目掛けて放出する。	4
烈水	烈しい水で、広範囲の敵をおぼれさせる。	12
天水	大洞を巻き起こし、敵全体を飲み込む。	26
妖雷	妖しの雷を、狭い範囲の敵に落とす。	4
烈雷	烈しい雷で、広範囲の敵を次々と感電させる。	12
天雷	天から雷の球を落下させ、敵全体に強力な電流を流す。	26
妖風	妖しの風を起こして、敵全体を攻撃する。	6
烈風	烈しい風に巻き込み、敵全体に大ダメージを与える。	14
天風	天の竜巻を起こし、敵全体に致命的なダメージを与える。	28
烈凍	烈しい霜で凍りつかせ、狭い範囲の敵を「氷」状態にする。	16
凍嵐	激しい吹雪を起こし、広範囲の敵を「氷」状態にする。	32
光陣	天から聖なる光が射し込んで、広範囲にダメージを与える。	38
鳴動	大地震を引き起こして、敵全体にダメージを与える。	32

### 回復

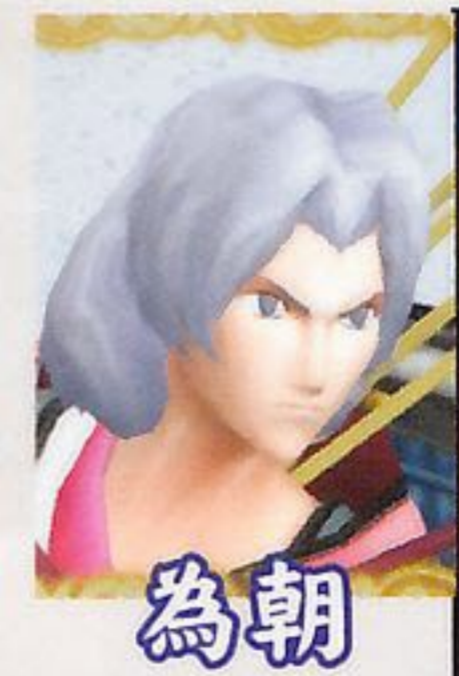
術名	効果	技消費
若草	若草の生命力により、仲間ひとりの体を少し回復する。	6
月草	月の光の癒しの力によって、仲間ひとりの体を回復する。	14
天草	天女の加護を得て、仲間ひとりの体を大きく回復する。	28
月露	月明かりの下で採った癒しの露で、全員の体を少し回復する。	22
天露	天からの奇跡の露で、仲間全員の体を大きく回復する。	42
命泉	手番のたびに 味方全員の体を少しずつ回復する。戦闘中のみ使用可。	18
青松	仲間ひとりの状態異常を治す。	8
久松	仲間全員の状態異常を治す。	24
入魂	瀕死となった仲間ひとりを蘇生させる。体も少し回復する。	36
活魂	瀕死となった仲間ひとりを蘇生させる。体も全快する。	84

### 補助

術名	効果	技消費
清心	技などによって高められた敵全体の能力を無にする。	26
神力	仲間全体の攻撃力を、しばらくの間上昇させる。	22
神堅	仲間全体の防御力を、しばらくの間上昇させる。	20
神速	仲間全体の素早さを、しばらくの間上昇させる。	18
鈍力	敵全体の攻撃力を、しばらくの間低下させる。	12
鈍堅	敵全体の防御力を、しばらくの間低下させる。	10
鈍速	敵全体の素早さを、しばらくの間低下させる。	8
幻霧	敵全体をしばらくの間「霞み」の状態にする。	12
星寝	敵全体をしばらくの間「眠り」の状態にする。	16
禁印	敵全体をしばらくの間「封印」の状態にする。	14
乱牛	敵全体をしばらくの間「混乱」の状態にする。	18
体吸	敵一体から体を吸い取り、自分のものにする。	26
心吸	敵一体から技を吸い取り、自分のものにする。	2
結界	術攻撃を無効にする結界を、仲間ひとりのまわりに張る。	35
仙眼	敵一体の能力や弱点などを詳しく知ることができる。	3
護衣	仲間ひとりの属性攻撃への耐性を、しばらくの間上昇させる。	17
脱兎	戦闘から離脱できる。ボスとの戦いからは離脱できない。	13
流転	仲間ひとりの攻撃回数を、しばらくの間上昇させる。	44
怒髪	仲間ひとりの闘気ゲージを満タンにする。	52

- 「技消費」とは術を使う場合に必要な技数です。
- 習得すると「技消費」が減るもの、効果が強力になるものもあります。
- トンカラリン以外のキャラクターはすべての術を使うことができます。
- 「命泉」以外の回復の術は移動時、戦闘時ともに使用できます。攻撃、補助の術は戦闘時のみ使用できます。

## 奥義



奥義名	効果
波動斬り	3回攻撃+広範囲に通常の3倍の威力で攻撃。
七重斬り	広範囲に2倍攻撃+敵の能力の20%粉碎。
光輪斬り	敵全体に通常の4倍の威力で攻撃。
明鏡止水	しばらくの間、火水雷風聖氷属性のダメージが無効になる。

奥義名	効果
万感浄化	敵全体に聖属性2倍攻撃+敵にかかっている効果を全て取り除く。
三環法印	広範囲に通常の3倍の威力で攻撃+追加効果「封印」。
一喝万金	敵全員から一気にお金を巻き上げる。
刹那三絶	2回攻撃+敵全体に通常の5倍の威力で攻撃。

奥義名	効果
豊穰の舞	体、技回復。壱与の体、技を最大値の25%を回復。
火おくりの舞	広範囲に火属性3倍の威力で攻撃+追加効果「炎に包む」。
ツルギの舞	防御力無視3回攻撃+広範囲に通常の3倍の威力で攻撃。
五穀の舞	自分の攻撃力、防御力、素早さ、知力、精神力を50%上昇する。

奥義名	効果
鳶絡み	6回攻撃+追加効果「麻痺」。
黒散華	敵を90%の確率で即死させる。ボスには効果がない。
紅葉舞	手裏剣で敵全体に20回攻撃※。
氷嵐雪月花	広範囲に氷属性5倍の威力で攻撃+追加効果「氷」。

※……ターゲットとなる敵は、敵全体から自動的に選ばれます。

奥義名	効果
チブサン	敵の攻撃力と防御力を入れ替える。
オブサン	ルーレットをまわして決まった特殊なルールが、しばらくの間、戦闘に適用される。
ウタキ	広範囲に通常の5倍の威力で攻撃。
トウジン	全ての敵を吸い込んで消滅させる。ボスには効かない。

奥義名	効果
猫爆裂拳	5回攻撃+広範囲に4倍攻撃。
猫呪怨	広範囲に通常の3倍の威力で攻撃+追加効果「混乱」「毒」。
猫成金	持っているお金の5%を使い、金額が多いほど大ダメージになる。
猫々踏々	敵全体に1.5倍攻撃+追加効果「気絶」。

奥義名	効果
連弾奏	通常の70%の威力で10回攻撃※。
不破衣	しばらくの間、物理攻撃を完全に無効にする。
心通力	この奥義の後に奥義を2連鎖すると、しばらくの間、与えるダメージが全て1.5倍になる。
蒼流星	通常の60%の威力で15回攻撃※。

※……ターゲットとなる敵は、選択した範囲から自動的に選ばれます。

奥義名	効果
怪力一番	広範囲に通常の3倍の威力で攻撃。
雷光一番	雷属性4回攻撃。
威力一番	しばらくの間、武器の威力が2倍になる。
拳骨一番	広範囲に6倍の威力で攻撃+しばらくの間、敵の防御力を1に。

奥義名	効果
迅速果敢	6回攻撃+広範囲に通常の3倍の威力で攻撃。
二刀両断	広範囲に通常の8倍の威力で攻撃+敵の防御力を半分にする。
我狼天晴	しばらくの間、攻撃回数+3。
烈風怒刀	広範囲に風属性7倍の威力で攻撃。

## 技能

技能名	効果	ナ	牛	壱	ツ	ト	ミ	為	鬼	藤
なぎはらい	広範囲に通常の60%の威力で攻撃。	○	○							○
閃光斬り	通常の1.2倍の威力で攻撃。	○	○							
十文字斬り	通常の60%の威力で2回攻撃。	○								○
ジャンプ斬り	狭い範囲に通常の1.5倍の威力で攻撃。	○								
乱れ撃ち	範囲内の敵10体をランダムに選び、通常の20%の威力で攻撃。				○					
修羅の太刀	通常の2倍の威力で攻撃。ただし反動でダメージを受ける。									○
正射必中	通常の80%の威力で。必ず命中する攻撃。								○	
火事場の馬鹿力	体が少ないほど、敵に大ダメージを与える。									○
ためる	次の攻撃で与えるダメージが大きくなる。連続がけで効果がアップする。	○	○	○	○	○	○	○	○	○
構える	次の攻撃の範囲が広がる。連続がけで効果がアップする。	○	○	○	○	○	○	○	○	○
足ばらい	敵を「崩し」にする。	○								
一喝	敵を「気絶」にする。	○	○						○	○
合掌	敵を「封印」にする。		○	○						
にぎりっぺ	敵を「霞み」にする。		○							
投げキッス	敵を「混乱」にする。			○	○					
催眠術	敵を「眠り」にする。			○			○			
金縛り	敵を「麻痺」にする。				○					
まわしげり	通常攻撃+追加効果「崩し」。	○								○
みねうち	通常攻撃+追加効果「気絶」。									○
防御力粉碎	通常攻撃+防御力を10%粉碎。	○	○	○		○		○	○	○
火の印	広範囲に火属性80%の威力で攻撃+追加効果「炎に包む」。			○						
水勢剣	水属性で攻撃。	○								○
雷鳴弾	雷属性で攻撃。				○					
神風の弓	広範囲に風属性80%の威力で攻撃。									○
折り	体の最大値の10%回復。				○					
瞑想	技の最大値の5%回復。		○	○			○			○
お布施集め	敵からお金を盗む。		○							
盗む	敵の持物を盗む。				○					
不思議な光	ランダムで、敵にダメージを与えるか、回復させる。						○			
ふしぎ薬	ランダムに4種類の薬をふところから取り出して飲み、自分に何かが起こる。						○			

○…習得可能な技能です。  
 ナ…ナミダ 牛…牛坊主 壱…壱与 ツ…ツグミ ト…トンカラリン  
 ミ…ミヤ 為…為朝 鬼…鬼一番 藤…藤兵衛



豪華スタッフ&キャストでおくる  
**超大作RPG**  
**ついに完成!!**

もうひとつの日本、ジパングの冒険。

ジパングのはるか西、  
 九州地方で繰り広げられる  
 壮大な物語!!

複数の敵を一気になぎ倒せ!!  
 かつてない爽快バトル!!



◆スタッフ◆

◆原作:P.H.チャダ

◆企画・監修:広井王子 ◆絵師:辻野寅次郎 ◆音楽監督・作曲:加藤和彦 ◆オーケストラ指揮:佐渡裕  
 ◆主題歌:サラ・ブライトマン「NAMIDA (When Firebirds Cry)」 ◆演奏:新日本フィルハーモニー交響楽団

◆キャスト◆

ナミダ(声:櫻井孝宏) 巻与(声:日高のり子) ツグミ(声:横山智佐) 牛坊主(声:西村知道) ミヤ(声:終瑠美)  
 トンカラリン(声:金田朋子) 鬼一番(声:高木渉) 為朝(声:置鮎龍太郎) 藤兵衛(声:小山力也) イチモツ(声:龍田直樹)  
 シャンネ(声:鶴ひろみ) イダテン(声:山中たかシ) ニギ(声:池田秀一) タオリ(声:深見梨加) タオジリオス(声:玄田哲章)  
 マダラ法師(声:藤本譲) ゼクウ(声:関俊彦) ホテイ丸(声:青野武) 足下兄弟(声:矢尾一樹) マントー3(声:千葉繁)  
 特別出演:市川春雄



本 社 〒062-8622 札幌市豊平区平岸3条5丁目4番22号 ハドソンビル  
 ハドソン東京 〒104-8446 東京都中央区築地4丁目1番17号 銀座大野ビル  
 ハドソンホームページ <http://www.hudson.co.jp/>

©2005 HUDSON SOFT ©2005 RED 絵師:辻野寅次郎

- プレイ人数:1人 ●アナログコントローラ(DUALSHOCK)、アナログコントローラ(DUALSHOCK 2)専用
- "PlayStation 2"専用メモリーカード(8MB)対応:使用量78KB以上必要



[www.cero.gr.jp](http://www.cero.gr.jp)

RenderWare



本製品は、ダイナコムウェア株式会社の「ダイナフォント」を使用しています。  
 DynaFontは、DynaLab Inc.の登録商標です。

このディスクは "PlayStation 2" (日本国内仕様) 専用のソフトウェアです。  
 "PS", "PlayStation" and "DUALSHOCK" are registered trademarks of Sony Computer Entertainment Inc.  
 Library programs ©1998-2004 Sony Computer Entertainment Inc.  
 "PS" ©1994 Sony Computer Entertainment Inc. MADE IN JAPAN



注意  
 (ちゅうい)

「解説書」およびお使いになるハードウェアの「取扱説明書」「安全の  
 ために」を必ず読んでから、ご使用ください。特に、小さいお子様は保護  
 者の方がお読みの上、正しい方法で、ご使用ください。

メーカー希望小売価格 7,800円(本体価格 7,429円)  
 (注)希望小売価格は消費税込み金額で表示しています。



FOR JAPAN ONLY



PlayStation®2



NTSC J

PlayStation®2

天外魔境Ⅲ NAMIDA



FAR EAST OF EDEN  
**天外魔境**  
 NAMIDA



SLPM  
 65952

NTSC J



12才以上対象



FAR EAST OF EDEN

天外魔境

NAMIDA

HUDSON<sup>®</sup>



NTSC | J

SLPM 65952

FOR JAPAN ONLY  
MADE IN JAPAN

DVD  
ROM

©2005 HUDSON SOFT ©2005 RED

PS and PlayStation are registered trademarks of Sony Computer Entertainment Inc.

PlayStation<sup>®</sup> 2