

## GAME MACHINE

Game Machine Magazine is published twice monthly on the 1st and 15th of the month by Amusement Press, Inc., 9-16 Kamiyamacho, Kita-ku, Osaka, 530 Japan. Subscription rate: Japan ¥7200, Overseas (air mail) - US\$70.00 per year. No part of this magazine may be reproduced without expressed permission. 著作権

AMゲーム機のG機への転用が明らか!?

# 問題山積したまま 「新風営法」施行へ

### 無許可新規営業禁止、遵守事項等違反禁止

新風営法(風俗営業等)の規制及び業務の適正化等に関する法律は二月十三日午前〇時から施行され、同法第二条第一項第八号に規定される「八号営業」は、これまでの自由営業から厳しい規制を受ける「風俗営業」となる。新風営法ならびに同法に基づく施行令(政令)、総理府令、国家公安委員官規則、施行条例などは、ほぼ明らかにされてきたが、実際の法運用については疑問点が一月下旬現在いまだ多く残されており、施行上の混乱は避けられないのではないかと、この声も出てきた。とくに、新たに風俗営業となる「八号営業」は、既存店において、新風営法付則で三ヶ月間の経過措置(法施行までの既存店に三ヶ月間「許可」な店に営業できる)があるが、許可に係わるもの以外、規制はすべてかかることになり、深刻である。また一方では「八号営業」

例年十月末で実施されている「風俗環境実態調査」の結果が警察庁により十二月二十七日発表された。それによると、ゲーム機設置店は前年に比べ一・三・四%も増加し、新風営法施行を前に、制限地域での既得権を得るための「駆け込み」オープンが相次いだものと分析されている。

## 59年版「風俗環境」の特徴的傾向

# G機調査の発表保留

また今回の発表では、これまで毎回明らかにされてきた「いわゆるギャンブル機」ないし「賭博に使用されるおそれのある遊技機」の設置状況について一切触れられていない。このことについて同府防犯課では「とくに意味はない」としているが、ギャンブル機による賭博犯撲滅のためにも

### 警察庁調べ

この種データは明らかにすることが望まれている。警察庁によるこの調査は例年十月末現在でゲーム機などの風俗環境の実態を把握するための行なわれてきており、歴史的には昭和四十九年以來メダルゲーム場について、五十四年から五十七年まではTVゲーム機についてはそれぞれ継続的に調査を

実施してきた。しかし、五十八年(つまり前回分)からは、ギャンブル機による賭博事犯に主眼を置く方向で、やや調査結果の発表方針を変更(本紙第29号参照)、さらに今回は、特に問題となるはずのギャンブル機(メダルゲーム機)については便宜的に「メダルゲーム機」と呼ばれる「設置状況は一切発表されない」というふうに変

このことについて防犯課では「五十九年度についても実態は把握している。発表しなかったことにとくに意味はない」と

ゲームセンター等における賭博事犯の検挙状況の推移 (昭和55~59年)

区分	年次		55	56	57	58	59 (10月)
	件数	人員					
総数(軒)	件数	人員	475	490	1,870	1,671	764
ゲームセンター等専業店	件数	人員	28	46	191	191	95
	件数	人員	145	313	1,507	1,165	464
喫茶店等との併設店	件数	人員	263	335	1,241	943	494
	件数	人員	1,092	1,554	6,340	4,668	2,144
スナック等との併設店	件数	人員	97	73	270	417	148
	件数	人員	454	443	1,662	2,087	806
その他	件数	人員	87	36	168	120	27
	件数	人員	377	203	844	562	171
検挙営業所数	件数	人員	453	459	1,858	1,621	764
押収台数	件数	人員	838	1,263	13,483	13,002	5,958

ギャンブル機の設置状況は未発表のまま「保留」されているが、ギャンブル機と「ゲームセンター」を区別せずに調査項目に挙げられている「ゲームセンター」等の営業所の推移は、右下の表のとおり明らかにされた。

## 法施行前の「駆け込み」出店がゲーム機設置店、増加に急転

これを見ると、今回発表された数字が、前年発表された数字に比べて、傾向としてこの数年間減少してきた「ゲームセンター」等が五十九年には増加に転じていることがわかる。業態区分別では「ゲームセンター等専業店」が四・二%増と最も伸

ゲームセンター等の営業所数の推移 (昭和55~59年)

区分	年次				
	55	56	57	58	59(10月)
総数(軒)	57,404	53,556	48,585	36,292	41,166
ゲームセンター等専業者	5,045	4,415	4,700	3,607	5,094
喫茶店等との併設店	28,405	25,725	23,333	17,737	23,766
スナック等との併設店	9,860	9,193	8,647	5,520	5,051
その他	14,094	14,223	11,905	9,430	7,255

(注) その他とは、食堂、レストラン、ドライブイン、旅館、ホテル等との併設店をいう。

び、喫茶店等との併設店が三・四・〇%増と続いているが、スナック等との併設店、その他はともに減少した。結果として、ゲーム機を設置している営業所数は全国で四万一千六百六十六カ所、前年より四千八百七十四軒(一・三・四%)増加した。同府では「ゲームセンター」が社会の中心地位を占め、定着しているのがうかがえる」としているが、一方、新風営法施行に伴う「経過措置」に基づき、制限地域内での「八号営業」所は、既得権を求めて駆け込み出店が相次いでいるの、とも見られている。ギャンブル機を使用した賭博犯については、五十八年(十一月)の千六百七十一件から五十九年(十一月)七百六十四件と、前年に比べ九百七件(五・四・三%)も減少した。この減少は、検挙人員、押収台数いずれをとっても、五十七年・五十八年の段階から劇的に減少しており、十分注目に値する。なお五十九年の押収賭金は約三億五千万円(前回は約五億四千万円)だった。健全なAMゲーム機を基礎に置いたAM業界は、これらギャンブル機犯罪の取締りに大いに期待している。



# NAO近畿3支部合同による 最後の互礼会

### 高堂氏、地域に密着する営業強調

日本アミューズメントオペレーター協会（NAO）の大阪府支部（川上秀雄支部長）、京都府支部（岡田隆支部長）、兵庫支部（高木満支部長）の三支部合同による「新春互礼会」が一月五日、大阪の東洋ホテルにて開かれ、これに約百六十名

の業者が出席した。これは年頭にあたって近畿のNAO会員の結束と相互の親睦を図るため三支部に分かれる前の旧近畿支部時代から毎年開かれてきたもので、今回四回目となるが、大阪府支部がさきほど二月解散を決めた（本紙前号既報）ことから、これが最後の三支部合同互礼会となった。

同互礼会は岡田京都府支部支部長の司会で進められ、まず高堂良彦NAO副会長が挨拶に立ち風営問題に対するNAO本部のこれまでの取組みに触れ、また自主規制の徹底で即座に映画業界の例をあげたうえで「当業界は自主規制を叫んでいないにもかかわらず社会に開かれたものがなく、当局から自主規制を守る力がないと指摘されたこと、同氏は「当業界は先端技術に

NAO近畿三支部合同「新春互礼会」にて、(上の写真左から) NAO・高堂副会長、大阪AMOP協・梅原会長、大レ協・室理事長



より拡大していく文化部門の一端を担っているが、青少年問題その他風営営業になつてしまった。今後本意ながら自主規制を強化していく必要がある。そして社会的に認められるようPRするたためにも、団結せねばならぬ。新風営法は手かせ足かせのようだが、一病一一致団結以外に乗り切る

道はない。アリでも多数集まればトラを倒すと言われる。今後大阪はOAO（大阪府AMOP協会）の結束力とその尽力に期待したい」と挨拶した。このあと宮原NAO常務が行った際、新風営法に際して各県で業者と警察の意見の相違が起るだろうが、その都度ルールの当局的考え方のようだが、だからその都度話し合いをすべきで、それはテクニクの問題となる」と語り同氏が乾杯の音頭をとって宴に入った。宴半ばで八尾嘉有氏（オーケー興産）が中締めを行った。

NAO大阪府支部はこの催しを最後に活動を停止し、今後は二月十六日に解散式を行うことと完全に決まるとのこと。

# 添付書類めぐり陳情

### JAMMAとNAO、それぞれの立場で簡略化求め

日本アミューズメントマシン工業協会（JAMMA）と、日本アミューズメントオペレーターズ協会（NAO）は新風営法（NAO）に基づく総理府令定める「許可申請書の添付書類」について簡略化を求める陳情書を、それぞれ立場から警察庁・中山好雄保安部長あてに出している。

これらは総理府令公布の一月十一日の前後に出されているため、また両協会の立場も異なるため、業者が出席した。これは年頭にあたって近畿のNAO会員の結束と相互の親睦を図るため三支部に分かれる前の旧近畿支部時代から毎年開かれてきたもので、今回四回目となるが、大阪府支部がさきほど二月解散を決めた（本紙前号既報）ことから、これが最後の三支部合同互礼会となった。

同互礼会は岡田京都府支部支部長の司会で進められ、まず高堂良彦NAO副会長が挨拶に立ち風営問題に対するNAO本部のこれまでの取組みに触れ、また自主規制の徹底で即座に映画業界の例をあげたうえで「当業界は自主規制を叫んでいないにもかかわらず社会に開かれたものがなく、当局から自主規制を守る力がないと指摘されたこと、同氏は「当業界は先端技術に

より拡大していく文化部門の一端を担っているが、青少年問題その他風営営業になつてしまった。今後本意ながら自主規制を強化していく必要がある。そして社会的に認められるようPRするたためにも、団結せねばならぬ。新風営法は手かせ足かせのようだが、一病一一致団結以外に乗り切る

道はない。アリでも多数集まればトラを倒すと言われる。今後大阪はOAO（大阪府AMOP協会）の結束力とその尽力に期待したい」と挨拶した。このあと宮原NAO常務が行った際、新風営法に際して各県で業者と警察の意見の相違が起るだろうが、その都度ルールの当局的考え方のようだが、だからその都度話し合いをすべきで、それはテクニクの問題となる」と語り同氏が乾杯の音頭をとって宴に入った。宴半ばで八尾嘉有氏（オーケー興産）が中締めを行った。

**親しみやすいゲームマシンを誠意をこめてお届け!!**

<p><b>ピットフォールII</b> 秘宝を求めて地下洞窟へ不思議な迷宮の謎に挑戦</p> 	<p><b>エグゼド・エグゼス</b> 2人が同時にプレイして16種の敵浮遊要塞を破壊</p> 	<p><b>ツインビー</b> パブルシステムの第1弾 2連射ミサイルで空中戦</p> 	<p><b>ディガトロン</b> 4人プレイのクレーン機 ロボット・アームを操作</p> 
--	---	--	--

株式会社 カワクス

本社 〒577 東大阪市川俣2丁目34番地 ☎06(787)1881代  
 東京営業所 〒104 東京都中央区八丁堀3丁目18の7 黒江屋ビル ☎03(553)6881代  
 福岡営業所 〒810 福岡市中央区大名2丁目3の2 ☎092(713)1083代

# G機類の扱い微妙

### 2月13日開かれる第4回NAOショー

二月十三日から二日間、宮城野球場（七号のこと）東京の新宿NSビル地下一階展示ホールにて「85 NAOアミューズメントエキスポ」（第四回NAOショー）が、日本アミューズメントオペレーター協会（本部東京、内田博会長、NAO）主催により四十社の出展により開催される。

「楽しい娯楽、正しい運営」で、会場は大展示ホール（約千八百九平方メートル）と中展示ホール（約七百六十六平方メートル）に分かれて開催。開催時間は両日とも午前十時から午後五時までで、入場料は「一般入場券」（千円）、「招待券」（五百円）で招待券やカードの無いNAO会員と出展社用のいずれが必要。

# 新ゲーム方式

### コナミ工業「パブルシステム」発表

コナミ工業（本社大阪、上月景正社長）ではこのほど、TVゲーム機に初めてパブルメモリを採用した新ハードシステム「パブルシステム」を開発したことを明らかにした。

同システムは16ビットCPUに高機能の映像・サウンド基板、それに従来のROMのかわりに磁気パブルメモリ（カセット）を組合わせたもの。この特徴として同社では①さらに高度な画像表現を可能にしたこと、②パブルカセットだけの交換

により低コストで新ゲームにできること、③従来のようなソフトのコピーは不可能になったことなどを挙げ、新ゲームの「パブルカセット」を年開六本以上発売するとしている。

磁気パブルメモリは一種の磁石で、この内部の磁化のよじれを情報単位に使ったもの。簡単に言えば電気の情報を磁気にかえて磁石の原子核に打ち込み磁化させたもの。当社が採用したパブルメモリの容量は二百五十Kバイトのもので、これは通常のTVゲーム機のROM容量に比べ二倍から四倍の容量」と説明している。同システムは同社指定の商社が発売元となつて二月上旬から発売される予定で、価格は同システムのハードとソフト（カセット）一本で二十八万円、ソフトのみは七万五千円（二本目以降は旧ソフトを二万円以下取り）。

# 27日に管理講習

### JAPEA、第21回理事会開く

遊園施設の安全確保のため、同機種の検査標準タリより日中技術交流派遣団に関する協力要請を受けていること、建設防災推進協議会より「建設防災週間」に関する参加要請を受けていることなどが報告された。さらに新風営法に関する施行令などについて経過報告などが行われ、これに基づき挿入することになった。このほか第二十二回A



コナミ工業の「パブルシステム」外観

# タイトも契約参加

### 任天堂「ファミコン」用カートリッジ市場に

任天堂（本社東京、中西昭雄社長）ではこのほど任天堂（本社京都、山内溥社長）と許諾契約を結び、任天堂ファミリーTVゲーム機「ファミコン」用のゲームカセットを製造し四ヶ月から発売することを明らかにした。

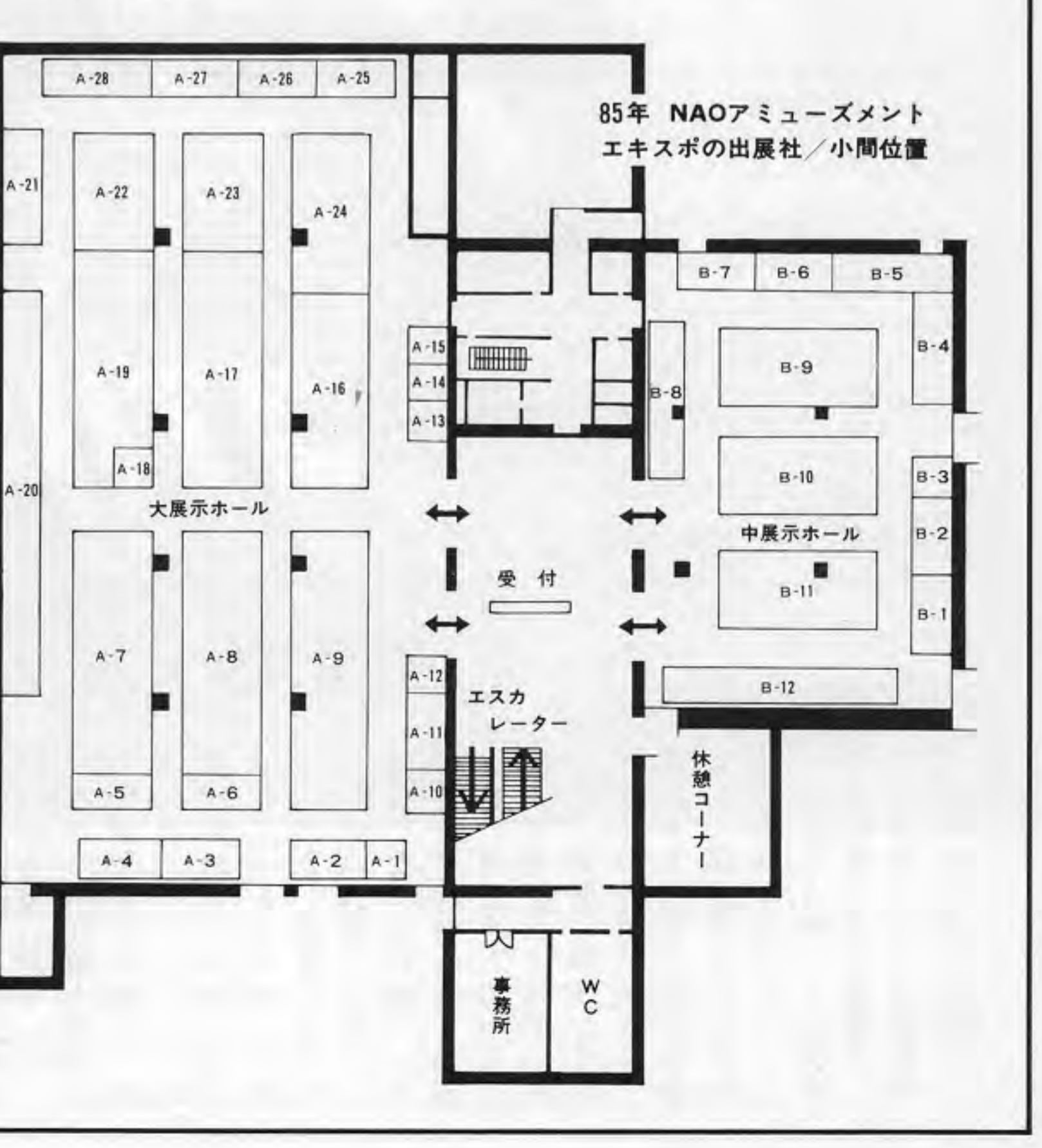
タイト（本社東京、中西昭雄社長）ではこのほど任天堂（本社京都、山内溥社長）と許諾契約を結び、任天堂ファミリーTVゲーム機「ファミコン」用のゲームカセットを製造し四ヶ月から発売することを明らかにした。

# 遊園施設の安全確保のため

### JAPEA、第21回理事会開く

遊園施設の安全確保のため、同機種の検査標準タリより日中技術交流派遣団に関する協力要請を受けていること、建設防災推進協議会より「建設防災週間」に関する参加要請を受けていることなどが報告された。さらに新風営法に関する施行令などについて経過報告などが行われ、これに基づき挿入することになった。このほか第二十二回A

大展示ホール		中展示ホール	
A-1	株トケン	B-1	旭精工機
A-2	株太陽自動機	B-2	大森電気機
A-3	株カトウ製作所	B-3	中部遊園事業協
A-4	土佐貿易機	B-4	有タイガー商事
A-5	関東興業工業機	B-5	株文栄
A-6	株日本企画	B-6	朝日エンジニアリング機
A-7	株カプラン	B-7	有こまや製作所
A-8	シグマ商事機	B-8	株ユニムニール
A-9	株アーク	B-9	アイレム機
A-10	株ティールワイ	B-10	株タイト
A-11	日本興業機操オペレーター協	B-11	株ホープ
A-12	株アミューズメント産業出版	B-12	株日本ゲーム
A-13	日本S.C.遊園協会		
A-14	東京アミューズメントマシンオペレーター協会		
A-15	株コインジャーナル		
A-16	株トゴ		
A-17	コナミ機		
A-18	株エスコ貿易		
A-19	株セガ・エンタープライゼス		
A-20	株セイミツ		



写真はJAPEA第21回理事会（2月13日）の様子







# 新しいサービス業分野として AM業を説明

ナムコ・中村氏が各界権威に

ナムコ(本社東京)の中村社長が教育界および金融界のトップと対談を行なった記事が、昨秋から二つの雑誌に掲載された。

そのひとつは世界平和教授アカデミー発行の月刊誌「昨年まで」(月刊)、「知識」(昨秋号)で、対談は「トップ対談」として掲載された。もうひとつは第一勧業銀行の月刊誌「D&Mマネジメントレポート」二月号で、「昭和六十年代の経済と経営」をテーマに第一勧業銀行の羽倉信也頭取と対談している。

「知識」では、遊びの

精神が未来を拓く、という見出しが付けられ、産業界を情緒産業とする同業の持論を展開し、このういふ分類の中から新しい産業進歩の手がかりが発見できるのではないか、という話を進め、昭和六十年代の経済と経営をテーマに第一勧業銀行の羽倉信也頭取と対談している。

「知識」では、遊びの

精神が未来を拓く、という見出しが付けられ、産業界を情緒産業とする同業の持論を展開し、このういふ分類の中から新しい産業進歩の手がかりが発見できるのではないか、という話を進め、昭和六十年代の経済と経営をテーマに第一勧業銀行の羽倉信也頭取と対談している。

京都府下のAM機オペレーターに携わる業者が集まって二月二十一日、京都駅前京都タワーホテルにて「京都府健全娯楽業協会」の設立総会を開き、これに六七社が出席、同協会は正式に発足した。また同総会には府警本部防犯課の担当官による京都府新風営法施行条例などに関する説明があり、熱心に質疑応答が行なわれた。



京都府健全娯楽業協会設立総会にて、下は説明する京都府警の山田氏

十九日にセガ社、タイトー、ナムコを含めた十七社が集まり設立準備委員会を発足させており、同委員会の呼びかけで今回設立総会を開いたもの。設立総会には三部で構成し、京都府他府県に比

べ設立が遅れたが、今後が説明した。それによると会員資格は新風営法第四條第一項に定める「人的欠格事由」に該当しない「硬貨作動式娯楽機械」に関連する業者、販売業者、メーカー等とされている。入会金は正会員が五万円、賛助会員が三万円、年会費は正会員が三万円、賛助会員が一万円となっている。なお同協会の活動は京都府全域だが、滋賀県において業者団体が設立されるまでにはこれを含むものとされている。また役員選出については議長一任となり、二名の監事を推薦、異議なく承認された。この後、同協会の役員は次のとおりとなった。

会長 八尾嘉有氏、副会長 岡田稔氏、玉村勝美氏、理事 名久井俊男氏(タイコ物産)、吉田勲氏(日本科学遊園)、塚本勝彦氏(関西第一地方部)、杉原英治氏(セガ社・京都営業所)、吉岡和晃氏(ナムコ・京都事務所)。

# 京都府は健娯協会 1月21日に設立総会。府警が新風営法説明会

十九日にセガ社、タイトー、ナムコを含めた十七社が集まり設立準備委員会を発足させており、同委員会の呼びかけで今回設立総会を開いたもの。設立総会には三部で構成し、京都府他府県に比

べ設立が遅れたが、今後が説明した。それによると会員資格は新風営法第四條第一項に定める「人的欠格事由」に該当しない「硬貨作動式娯楽機械」に関連する業者、販売業者、メーカー等とされている。入会金は正会員が五万円、賛助会員が三万円、年会費は正会員が三万円、賛助会員が一万円となっている。なお同協会の活動は京都府全域だが、滋賀県において業者団体が設立されるまでにはこれを含むものとされている。また役員選出については議長一任となり、二名の監事を推薦、異議なく承認された。この後、同協会の役員は次のとおりとなった。

# 大阪府協が互礼会

大阪府アミューズメントマシンオペレーター協会(トマシンオペレーター協会)を主催し、これに同協会の会員ら約八十名が参加した。



大阪府アミューズメントマシンオペレーター協会(トマシンオペレーター協会)を主催し、これに同協会の会員ら約八十名が参加した。

係者を招いた「新春互礼会」を開催し、これに同協会の会員ら約八十名が参加した。同互礼会は段々青副会長の司会によって進められ、会長と来賓の挨拶のほか、地区委員委嘱式が行なわれた。この地区委員は府下の各警察署管轄の地区(全部で五十九ある)ごとに一名ずつ配置され、その地区を担当するもので、推薦により会長が委嘱。現在委嘱された地区委員は三十九名



OAO新春互礼会にて、上の写真は「委嘱状」を手渡す梅原会長(右)

「あと二十地区は未定)で、それぞれに梅原会長から「地区委員委嘱状」が手渡された。

冒頭挨拶に立った梅原会長は「二月月経で、発足してはや二カ月経て、会員数も二百六十数社に増え、今年は大変な年となるだろうが、これを乗り越えたいと、これに力を入れていく」と話した。また福岡県健全娯楽業協会の見玉輝も「OAOに協力していきたい」と語り、この催しに花を添えた。

# 17社が共同参加 遊園地「もりの子ランド」に

今年七月二十一日から神戸市で開催される「コウベグリーンフェスタ85」で判明した。

同ランドへの参加業者は次の十七社であるが、いずれもJAPFA(山田三郎会長)会員。朝日科学模型遊園地(朝日科学模型製作所)、大阪遊園地(加藤製作所)、久竹遊園地(久竹遊園地)が参加を希望、これら

が集まって九月二十五日、大阪・梅田のグランドホテルにて第一回参加者合同会議を開き、共同企業体として同ランドに参加する。同二十一日に第三回の参加者合同会議が開かれて、同日に第三回の会議で「もりの子ランド実行委員会」を設置することに決まり、委員長に能美政彦氏(フアンハウス)の執行役員が選出されている。

# ボナンザと和解

同社はTVポーカー機で遺憾の意

日本アミューズメントマシン工業協会(JAMMA)は、(株)ボナンザ・エンタープライゼス(本社横浜、千葉和洋社)との間で、千葉和洋社長がボナンザの除名処分をめぐって訴訟に際して十二月二十一日付で法廷和解したことを、このほど明らかにした。

ボナンザは、TVポーカー機問題に関連して同社が家電屋に受けた訴訟を提起、同社がJAMMA会員であることの確認を求めた。JAMMAは、その後の和解により、ボナンザは同協会を「自主退会する」が、ボナンザは今後入会申込みができる、など六項目、なお同社は今後入会申込みが可能となったが、必ずしも入会が認められるわけではないと、適正な手続きによる「念書」が同時に取交されている。

JAMMAが除名した三社は、今回の和解により二社に減少した。

## 実績のメカニズム

- ドロップタイプセレクトー
- エレクトロニクスセレクトー
- 従来のメカ式

757-P ●あらゆる不正使用をシャットアウト(ワイヤー・電バチ・錠鍵貨) ●1台でコイン使用変更も簡単に可能

720-A/B(¥100・¥50) 730-A/B(各種メタルUS25)

810-E ●未来派志向のセレクトー ●電子の目が瞬時に正貨を完璧に見分けます。

810-ES ¥100  
810-E ¥500  
810-EC US25  
810-EF その他のコイン

Asahi 旭精工株式会社

本社・本社営業部 〒107 東京都港区南青山2-24-15 ☎03-401-6181 詳細はカタログをご請求下さい。

## Dragon Buster 新登場!!

- ギャプラス 好評発売中! PCBキット価格 128,000円
- ドルアーガの塔 好評発売中! PCBキット価格 128,000円
- ドラゴンバスター 新発売! PCBキット価格 148,000円
- グローバダー 好評発売中! PCBキット価格 98,000円

手塚商会

〒663 兵庫県西宮市高松町16-15 TEL 0798-66-0811(代)







# 新風俗営業法施行府令、規則

## 風俗営業等の規制及び業務の適正化等に関する法律に基づく許可申請書の添付書類等に関する総理府令(抄)

(昭和六十年一月十一日 総理府令第一号)

**第一條 (許可申請書の添付書類)**  
 風俗営業等の規制及び業務の適正化等に関する法律(以下「法」という)第五條第一項の総理府令で定める書類は、次のとおりとする。

一 営業の方法を記載した書類  
 二 営業所の使用について権原を有することを疎明する書類  
 三 営業所の平面図及び営業所の周囲の略図  
 四 個人である場合には、次に掲げる書類  
 イ 最近五年間の略歴を記載した書面及び住民票の写し(外国人にあつては、外国人登録証明書の写し)  
 ロ 法第四條第一項第一号から第八号までに掲げる者のいずれにも該当しないことを誓約する書面  
 ハ 法第四條第一項第一号に掲げる者に該当しない旨の医師の診断書  
 ホ 未成年者(婚姻により成年に達したものとみなされる者)を除く。以下同じ。で風俗営業を営むことに関する法定代理人の許可を受けているものにあつては、その法定代理人の氏名及び住所を記載した書面並びに当該

更とする。

一 建築基準法(昭和二十五年法律第二号)第二條第四号に規定する大規模の修繕又は同条第十五号に規定する大規模の模様替に該当する変更  
 二 客室の位置、数又は床面積の変更  
 三 壁、柱その他の営業所の内部を仕切るための設備の変更  
 四 営業の方法の変更に係る構造及び設備の変更等に係る(構造及び設備の変更等に係る届出書の記載事項)  
 第三條 法第九條第三項(法第二條第十條)において準用する場合を含む)の総理府令で定める事項は、当該変更に係る変更年月日、変更事項及び変更の事由とする。

(構造及び設備の変更等に係る届出書の添付書類)  
 第四條 法第九條第三項の総理府令で定める書類は、第一條第一号から第六号までに掲げる書類のうち、当該変更事項に係る書類とする。

第五條から第十二條まで(略)  
 第十三條 法第三十六條の総理府令で定める事項は、性別、生年月日、本籍、採用年月日及び従

事する業務の内容とする。

**第十四條 (団体の届出)**  
 第十四條第四項の規定による届出をしようとする者は、その目的とする事業が二以上の都道府県の区域において行われる団体にあつては警察庁に、それ以外の団体にあつては警察庁又は道府県警察本部に、次条に規定する事項を記載した書類を提出しなければならない。

2 前項の規定により警察庁に提出する場合においては、警察庁に提出する書類ではその目的とする事業が一の管区警察局長の管轄区域内において行われる団体に係るものにあつては当該管区警察局長を經由して、警視庁又は道府県警察本部に提出する書類に於ては当該団体の主たる事務所の所在地の所轄警察署長を經由してするものとする。

**第十五條 (届出事項)**  
 第十四條第四項の総理府令で定める事項は、次のとおりとする。

一 名称及び事務所の所在地並びに代表者の氏名及び住所  
 二 目的及び事業  
 三 成立の年月日  
 四 団体を組織する者の氏名及び住所(その者が団体である場合に於ては、当該団体の名称及び事務所の所在地並びに代表者の氏名及び住所)  
 五 法人である場合には、法人の設立の許可又は認可を受けた年月日、定款並びに役員(代表者)の氏名及び住所

2 前項の規定による申請書又は届出書の提出は、この規則に特別の定めのある場合を除き、当該申請書又は届出書に係る営業所の所在地の所轄警察署長を經由してしなければならない。

**第二條 (略)**  
**第三條 (国家公安委員会規則で定める遊技設備)**  
 法第二條第一項第八号の国家公安委員会規則で定める遊技設備は、次に掲げるとおりとする。

一 スロットマシンその他遊技の結果がメダルその他これに類する物の数量により表示される構造を有する遊技設備  
 二 テレビゲーム機(勝ち負けを争うことを目的とする遊技をさせる機能を有するもの又は遊技の結果が数字、文字その他表示される機能をもつもの)に類するものとし、射撃心をそそぐおそれがある遊技の用に供されることが明らかであるもの(以下「スロットマシン等」をいう。以下同じ)の種別の区別に応じ、それぞれ同表の下欄に定めるとおりとする。

**第四條 (略)**  
**第五條 (暴力的行為その他の罪に当たる行為)**  
 法第四條第一項第三号の国家公安委員会規則で定める行為は、次の各号に掲げる罪のいずれかに当たる行為とする。

一 刑法(明治四十年法律第四十五号)第九十五條、第九十九條、第一百八十六條、第二百八十八條、第二百八十九條、第二百九十二條、第二百九十三條、第二百九十四條、第二百九十六條又は第二百九十九條に規定する罪  
 二 爆発物取締罰則(明治十七年太政官布告第三十二号)第一条又は第三条に規定する罪  
 三 暴力行為等処罰に関する法律(大正十五年法律第六十号)に規定する罪  
 (以下、四号から十六号までは紙数の都合で省略)

**第六條 (構造及び設備の技術上の基準)**  
 法第四條第二項第一号の国家公安委員会規則で定める技術上の基準は、次の表の上欄に掲げる風俗営業(法第二條第一項に規定する風俗営業をいう。以下同じ)の種別の区別に応じ、それぞれ同表の下欄に定めるとおりとする。

### 風俗営業等の規制及び業務の適正化等に関する法律施行規則(抄)

(昭和六十年一月十一日 国家公安委員会規則第一号)

**第一條 (許可申請書の提出)**  
 風俗営業等の規制及び業務の適正化等に関する法律(以下「法」という)及びこの規則の規定により都道府県公安委員

風俗営業の種別	構造及び設備の技術上の基準
(第一号)第七号営業(略)	法第二條第一項第一号から第十号までに掲げる営業のうち、当該変更事項に係る書類とする。
(第二号)第一号から第十号まで(略)	法第二條第一項第一号から第十号までに掲げる営業のうち、当該変更事項に係る書類とする。
(第三号)第一号から第十号まで(略)	法第二條第一項第一号から第十号までに掲げる営業のうち、当該変更事項に係る書類とする。
(第四号)第一号から第十号まで(略)	法第二條第一項第一号から第十号までに掲げる営業のうち、当該変更事項に係る書類とする。
(第五号)第一号から第十号まで(略)	法第二條第一項第一号から第十号までに掲げる営業のうち、当該変更事項に係る書類とする。

**第七條 (略)**  
**第八條 (許可申請の手続)**  
 法第五條第一項に規定する許可申請書の様式は、別記様式第二号のとおりとする。

2 前項の許可申請書の提出は、営業所の所在地の所轄警察署長を經由してしなければならない。この場合において、一の公安委員会に対して同時に二以上の営業所に係る許可申請書を提出するときは、それらの営業所のうちいずれか一の営業所の所在地の所轄警察署長を經由して提出すれば足りる。

**第九條 (許可証の交付)**  
 法第五條第二項に規定する許可証の様式は、別記様式第三号のとおりとする。

2 公安委員会は、法第三條第一項の許可をしたときは、速やかに、申請者(その旨を通知するもの)に、許可証を交付するものとする。

**第十條 (略)**  
**第十一條 (通知の方法)**  
 法第五條第三項の規定による通知は、理由を付した書面により行うものとする。

**第十二條 (許可証の再交付の申請)**  
 法第五條第四項の規定により許可証の再交付を申請しようとする者は、別記様式第五号の許可証再交付申請書を当該公安委員会に提出しなければならない。

**第十三條 (相続の承認の申請)**  
 法第七條第一項の規定により相続の承認を受けようとする者は、別記様式第六号の相続承認申請書を当該公安委員会に提出しなければならない。

2 前項の相続承認申請書には、次に掲げる書類を添付しなければならない。

式第八号の変更承認申請書を当該公安委員会に提出しなければならない。

2 前項の変更承認申請書には、府令第一号から第三号までに掲げる書類(法第二條第十條)において準用する法第九條第一項の規定により変更の承認を受けようとする場合に於ては、府令第一号第七号に掲げる書類のうち、当該変更事項に係る書類を添付しなければならない。

**第十八條 (軽微な変更等の届出)**  
 法第九條第三項第一号又は第二号(法第二條第十條)において準用する場合を含む)の届出に於ては、法第九條第三項に規定する届出書の様式は、別記様式第九号のとおりとする。

2 前項の届出書の提出は、法第九條第三項第一号に係る届出書にあつては同日、第二号に係る届出書にあつては同日から十日以内、同項第二号に係る届出書にあつては同日に規定する変更があつた日から一月(当該変更が照明設備、音響設備又は防音設備に係るもの)とする。

**第十九條 (風俗営業に係る営業所内の照度の測定方法)**  
 法第十四條の営業所内の照度は、次の表の上欄に掲げる営業の種別の区分に応じ、それぞれ同表の下欄に定める測定方法により測定するものとする。

営業の種別	営業所の部分	照度の測定方法
(第一号)第七号営業(略)	一 営業所に設置する遊技設備の前面又は上面 二 次に掲げる客席の区分に応じ、それぞれ次に定める客席の部分 イ いすがある客席 ロ いすがない客席 三 ばちんこ屋及び令第十一條に規定する営業にあつては、通常賞品の提供が行われる営業の部分	法第二條第一項第一号から第十号までに掲げる営業のうち、当該変更事項に係る書類とする。
(第二号)第一号から第十号まで(略)	一 営業所に設置する遊技設備の前面又は上面 二 次に掲げる客席の区分に応じ、それぞれ次に定める客席の部分 イ いすがある客席 ロ いすがない客席 三 ばちんこ屋及び令第十一條に規定する営業にあつては、通常賞品の提供が行われる営業の部分	法第二條第一項第一号から第十号までに掲げる営業のうち、当該変更事項に係る書類とする。
(第三号)第一号から第十号まで(略)	一 営業所に設置する遊技設備の前面又は上面 二 次に掲げる客席の区分に応じ、それぞれ次に定める客席の部分 イ いすがある客席 ロ いすがない客席 三 ばちんこ屋及び令第十一條に規定する営業にあつては、通常賞品の提供が行われる営業の部分	法第二條第一項第一号から第十号までに掲げる営業のうち、当該変更事項に係る書類とする。
(第四号)第一号から第十号まで(略)	一 営業所に設置する遊技設備の前面又は上面 二 次に掲げる客席の区分に応じ、それぞれ次に定める客席の部分 イ いすがある客席 ロ いすがない客席 三 ばちんこ屋及び令第十一條に規定する営業にあつては、通常賞品の提供が行われる営業の部分	法第二條第一項第一号から第十号までに掲げる営業のうち、当該変更事項に係る書類とする。
(第五号)第一号から第十号まで(略)	一 営業所に設置する遊技設備の前面又は上面 二 次に掲げる客席の区分に応じ、それぞれ次に定める客席の部分 イ いすがある客席 ロ いすがない客席 三 ばちんこ屋及び令第十一條に規定する営業にあつては、通常賞品の提供が行われる営業の部分	法第二條第一項第一号から第十号までに掲げる営業のうち、当該変更事項に係る書類とする。



(編集部註) 国家公安委員会による「新風営法」施行規則で、「別記様式」となっているものは次のとおり(太字のもの)だけとりあえず収録した。

別記様式第6号(第13条関係) 相続承認申請書
風俗営業等の規制及び業務の適正化等に関する法律第7条第1項の規定により相続の承認を申請します。

別記様式第3号(第9条関係) 風俗営業許可証
第 号
氏名又は名称
営業所の所在地
営業所の名称
風俗営業等の規制及び業務の適正化等に関する法律第2条第1項第 号の営業( )を営むことを許可する。

備考 用紙の大きさは、日本工業規格B5とすること。

別記様式第9号(第18条関係) 変更届出書
風俗営業等の規制及び業務の適正化等に関する法律第9条第3項第1号第9条第3項第2号(同法第20条第10項において準用する場合を含む。)の規定により届出をします。

備考 1 印欄には、記載しないこと。

別記様式第8号(第17条関係) 変更承認申請書
風俗営業等の規制及び業務の適正化等に関する法律第9条第1項(同法第20条第10項において準用する場合を含む。)の規定により変更の承認を申請します。

備考 1 印欄には、記載しないこと。

別記様式第7号(第15条、第19条関係) 許可証書換え申請書
風俗営業等の規制及び業務の適正化等に関する法律第7条第5項第9条第4項の規定により許可証の書換えを申請します。

備考 1 印欄には、記載しないこと。

講習事項
定期講習
一 法その他営業所における業務の適正な実施に必要な法令に関する講習。
二 法第二十四条第三項及び第三十一條に規定する管理者の業務を適正に実施するため必要な知識及び技能に関する講習。

業務は、次のとおりとする。
一 営業所における業務の適正な実施を図るため必要な従業者(営業所の使用人その他の従業者をいう。以下同じ)に対する指導に関する計画を作成し、これに基づき従業者に対し実地に指導し、及びその記録を作成すること。
二 営業所の構造及び設備が第六条に規定する技術上の基準に適合するようにするため必要な点検の実施及びその記録の作成について管理すること。

(管理者の解任の通告)
第三十二条 法第二十四条第五項の規定による通告は、理由を付した書面により行うものとする。(管理者講習)
第三十三条 法第二十四条第六項の規定による管理者に対する講習(以下「管理者講習」という)の種別は、定期講習、処分時講習及び臨時講習とする。

4 管理者講習は、その種別に応じ、あらかじめ作成した講習計画に基づき、教本、視聴覚教材等必要な教材を用いる方法により行うものとする。(管理者講習の通知)
第三十四条 公安委員会は、管理者講習を行うおとすとときは、当該管理者講習の実施予定期日の三十日前までに、当該管理者講習を行うおとすとする当該営業所に、別記様式第十三号の管理者講習通知書により通知するものとする。

(編集部註) 「新風営法」に基づく総務府令、国家公安委員会規則の全部を掲載することは、①紙数の都合上あまりにばう大であること、②しかし法施行を直前に控えており緊急を要することから、「八号営業」に関する部分に絞って「抄録」にしておいた。(同第三号)は省略

別記様式第2号(第8条関係) その2(C)
建築物の構造
客室数
客室の総床面積
客室の床面積
音響設備
防音設備

別記様式第2号(第8条関係) その1
許可申請書
風俗営業等の規制及び業務の適正化等に関する法律第5条第1項の規定により許可を申請します。

備考

- 1 印欄には、記載しないこと。
2 その2(A)は法第2条第1項第1号から第6号までのいずれかの営業について許可を申請する場合に、その2(B)は同項第7号の営業について許可を申請する場合に、その2(C)は同項第8号の営業について許可を申請する場合に、その3は同項第7号の営業のうち法第4条第3項に規定する営業(例、ぱちんこ屋)について許可を申請する場合に使用する。
3 「建築物の構造」欄には、木造家屋にあつては平家又は二階建等の別を、木造以外の家屋にあつては鉄骨鉄筋コンクリート造、鉄筋コンクリート造、鉄骨造及びびんが、コンクリートブロック造の別並びに階層(地階を含む)別を記載すること。







2 法第十五条の条例で定める振動に係る数値は、五十五デシベルとする。

(風俗営業者の遵守事項)

第八條 風俗営業者は、次に掲げる事項を遵守しなければならない。

一 営業所で卑わいな行為若しくは容装をし、その他善良の風俗を害する行為をし、又は客にこれらの行為をさせないこと。

二 従業者から営業に関し名義のいかんを問わず金品を徴し、又は従業者の負担で特殊な容装をさせないこと。

三 営業の用に供する家屋又は施設(旅館業の許可を受けているものを除く)に客を宿泊させないこと。

四 従業者の間において売上競争をさせないこと。

五 客の求めない飲食物を提供しないこと。

六 通常客が自由に出入りし、又は通行するために設けられた通路以外の通路には、立入禁止の表示をすることを客を立ち入らせないようにすること。

七 営業中において、営業所及び客室への出入りが困難となるような施設等をしないこと。

八 法第二項第七号又は第八号の営業を営む者は、次に掲げる事項を遵守しなければならない。

第一種住居専用地域	五十デシベル	四十五デシベル	四十五デシベル
第二種住居専用地域	五十デシベル	四十五デシベル	四十五デシベル
住居地域	五十デシベル	四十五デシベル	四十五デシベル
近隣商業地域	六十デシベル	五十デシベル	五十デシベル
商業地域	六十デシベル	五十デシベル	五十デシベル
準工業地域	六十デシベル	五十デシベル	五十デシベル
工業専用地域	六十デシベル	五十デシベル	五十デシベル
用途地域の指定のない地域	六十デシベル	五十デシベル	五十デシベル

備考 近隣商業地域、準工業地域、工業地域及び用途地域とは、都市計画法第八條第一項第一号に規定するものをいう。

一 著しく射幸心をそそぐおそれがある方法で営業しないこと。

二 博その他著しく射幸心をそそぐおそれのある行為をし、又は客にこれらの行為をさせないこと。

三 名義のいかんを問わず客に賞品以外の物品を提供しないこと。

四 第三者の行為により勝敗又は賞品の得失を定めぬこと。

五 営業所(はちんこ屋に限る)において客に飲酒させないこと。

六 客に提供した賞品を他人に買い取らせないこと。

第九條 法第二十二條第四号の条例で定める時は日没時とする。

第十條 法第二十八條第一項の条例で定める施設は、次に掲げる施設とする。

一 病院

二 診療所

三 博物館法(昭和二十六年法律第二十八号)第二條第一項に規定する博物館又は同法第二十九條の規定により、文部大臣若しくは広島県教育委員会が博物館に相当する施設として指定した施設

四 社会教育法(昭和二十四年法律第七号)第二十一條に規定する公民館

業のうち、施行令第三條第二項に規定する施設(同項に規定する構造を有する個室を設けるものうち、同項各号に規定する車庫の出入口が扉、シャッター等によつて遮るることができないものに限る)を設けて行う営業(別表第二に掲げる地域)

三 法第二條第四項第二号及び第四号の営業並びに同項第三号の営業のうち前二号に掲げる営業以外の営業(都市計画法第八條第一項第一号に規定する商業地域以外の地域)

(深夜における風俗営業の営業時間の制限)

第十一條 風俗営業(法第二條第四項第三号の営業を除く)を営む者は、次の各号に掲げる営業の種類において、その営業を営んでならない。

一 前条第一号に係る営業(深夜)

二 前条第三号に係る営業(都市計画法第八條第一項第一号に規定する商業地域(法第二十八條第一項に定める区域を除く)にあつては午前一時から日出時までの時間、その他地域にあつては深夜)

別表第一(第三條関係)

別表第二(第十條関係)(略)

第十四條 この条例の施行に関し必要な事項は、公安委員会規則で定める。

附則(略)

(風俗営業の営業時間の制限)

第十二條 風俗営業(法第二十八條第四項に規定するものに限る)を営む者は、深夜において、その営業を営んでならない。

(深夜における酒類提供飲食店の営業の禁止地域)

第十三條 酒類提供飲食店営業は、第一種住居専用地域、第二種住居専用地域及び住居地域において、深夜においてこれを営んではならない。

(手数料の納付方法等)

附則(略)

風俗営業の種類	禁止地域
法第二條第四項第一号の営業	広島県全域(広島市中区、広島市南区、広島市西区、広島市東区、広島市南区及び八幡町三番街及び六番街を除く)
法第二條第四項第二号の営業	広島県全域
法第二條第四項第三号の営業	広島県全域
その他のもの	広島県全域(商業地域を除く)

五 又は地方公共団体が設置した青年の家、児童文化センターその他の青少年のための教育施設

六 都市公園法(昭和三十一年法律第七十九号)第二條第一項に規定する都市公園

(風俗営業の禁止地域)

第十一條 風俗営業(法第二條第四項に規定するものに限る)を営む者は、次に掲げる地域において、これを営んでならない。

一 都市計画法(昭和四十三年法律第七十九号)第八條第一項に規定する第一種住居専用地域(以下「第一種住居専用地域」という。)

二 第二種住居専用地域(以下「第二種住居専用地域」という。)

三 住居地域(以下「住居地域」という。)

四 商業地域(以下「商業地域」という。)

五 準工業地域(以下「準工業地域」という。)

六 工業専用地域(以下「工業専用地域」という。)

七 用途地域の指定のない地域(以下「用途地域の指定のない地域」という。)

八 第一種住居専用地域(以下「第一種住居専用地域」という。)

九 第二種住居専用地域(以下「第二種住居専用地域」という。)

十 住居地域(以下「住居地域」という。)

十一 商業地域(以下「商業地域」という。)

十二 準工業地域(以下「準工業地域」という。)

十三 工業専用地域(以下「工業専用地域」という。)

十四 用途地域の指定のない地域(以下「用途地域の指定のない地域」という。)

十五 第一種住居専用地域(以下「第一種住居専用地域」という。)

十六 第二種住居専用地域(以下「第二種住居専用地域」という。)

十七 住居地域(以下「住居地域」という。)

十八 商業地域(以下「商業地域」という。)

十九 準工業地域(以下「準工業地域」という。)

二十 工業専用地域(以下「工業専用地域」という。)

二十一 用途地域の指定のない地域(以下「用途地域の指定のない地域」という。)

二十二 第一種住居専用地域(以下「第一種住居専用地域」という。)

二十三 第二種住居専用地域(以下「第二種住居専用地域」という。)

二十四 住居地域(以下「住居地域」という。)

二十五 商業地域(以下「商業地域」という。)

二十六 準工業地域(以下「準工業地域」という。)

二十七 工業専用地域(以下「工業専用地域」という。)

二十八 用途地域の指定のない地域(以下「用途地域の指定のない地域」という。)

二十九 第一種住居専用地域(以下「第一種住居専用地域」という。)

三十 第二種住居専用地域(以下「第二種住居専用地域」という。)

三十一 住居地域(以下「住居地域」という。)

三十二 商業地域(以下「商業地域」という。)

三十三 準工業地域(以下「準工業地域」という。)

三十四 工業専用地域(以下「工業専用地域」という。)

三十五 用途地域の指定のない地域(以下「用途地域の指定のない地域」という。)

三十六 第一種住居専用地域(以下「第一種住居専用地域」という。)

三十七 第二種住居専用地域(以下「第二種住居専用地域」という。)

三十八 住居地域(以下「住居地域」という。)

三十九 商業地域(以下「商業地域」という。)

四十 準工業地域(以下「準工業地域」という。)

四十一 工業専用地域(以下「工業専用地域」という。)

四十二 用途地域の指定のない地域(以下「用途地域の指定のない地域」という。)

四十三 第一種住居専用地域(以下「第一種住居専用地域」という。)

四十四 第二種住居専用地域(以下「第二種住居専用地域」という。)

四十五 住居地域(以下「住居地域」という。)

四十六 商業地域(以下「商業地域」という。)

四十七 準工業地域(以下「準工業地域」という。)

四十八 工業専用地域(以下「工業専用地域」という。)

四十九 用途地域の指定のない地域(以下「用途地域の指定のない地域」という。)

五十 第一種住居専用地域(以下「第一種住居専用地域」という。)

五十一 第二種住居専用地域(以下「第二種住居専用地域」という。)

五十二 住居地域(以下「住居地域」という。)

五十三 商業地域(以下「商業地域」という。)

五十四 準工業地域(以下「準工業地域」という。)

五十五 工業専用地域(以下「工業専用地域」という。)

五十六 用途地域の指定のない地域(以下「用途地域の指定のない地域」という。)

五十七 第一種住居専用地域(以下「第一種住居専用地域」という。)

五十八 第二種住居専用地域(以下「第二種住居専用地域」という。)

五十九 住居地域(以下「住居地域」という。)

六十 商業地域(以下「商業地域」という。)

六十一 準工業地域(以下「準工業地域」という。)

六十二 工業専用地域(以下「工業専用地域」という。)

六十三 用途地域の指定のない地域(以下「用途地域の指定のない地域」という。)

六十四 第一種住居専用地域(以下「第一種住居専用地域」という。)

六十五 第二種住居専用地域(以下「第二種住居専用地域」という。)

六十六 住居地域(以下「住居地域」という。)

六十七 商業地域(以下「商業地域」という。)

六十八 準工業地域(以下「準工業地域」という。)

六十九 工業専用地域(以下「工業専用地域」という。)

七十 用途地域の指定のない地域(以下「用途地域の指定のない地域」という。)

七十一 第一種住居専用地域(以下「第一種住居専用地域」という。)

七十二 第二種住居専用地域(以下「第二種住居専用地域」という。)

七十三 住居地域(以下「住居地域」という。)

七十四 商業地域(以下「商業地域」という。)

七十五 準工業地域(以下「準工業地域」という。)

七十六 工業専用地域(以下「工業専用地域」という。)

七十七 用途地域の指定のない地域(以下「用途地域の指定のない地域」という。)

七十八 第一種住居専用地域(以下「第一種住居専用地域」という。)

七十九 第二種住居専用地域(以下「第二種住居専用地域」という。)

八十 住居地域(以下「住居地域」という。)

八十一 商業地域(以下「商業地域」という。)

八十二 準工業地域(以下「準工業地域」という。)

八十三 工業専用地域(以下「工業専用地域」という。)

八十四 用途地域の指定のない地域(以下「用途地域の指定のない地域」という。)

八十五 第一種住居専用地域(以下「第一種住居専用地域」という。)

八十六 第二種住居専用地域(以下「第二種住居専用地域」という。)

八十七 住居地域(以下「住居地域」という。)

八十八 商業地域(以下「商業地域」という。)

八十九 準工業地域(以下「準工業地域」という。)

九十 工業専用地域(以下「工業専用地域」という。)

九十一 用途地域の指定のない地域(以下「用途地域の指定のない地域」という。)

九十二 第一種住居専用地域(以下「第一種住居専用地域」という。)

九十三 第二種住居専用地域(以下「第二種住居専用地域」という。)

九十四 住居地域(以下「住居地域」という。)

九十五 商業地域(以下「商業地域」という。)

九十六 準工業地域(以下「準工業地域」という。)

九十七 工業専用地域(以下「工業専用地域」という。)

九十八 用途地域の指定のない地域(以下「用途地域の指定のない地域」という。)

九十九 第一種住居専用地域(以下「第一種住居専用地域」という。)

百 第二種住居専用地域(以下「第二種住居専用地域」という。)

百一 住居地域(以下「住居地域」という。)

百二 商業地域(以下「商業地域」という。)

百三 準工業地域(以下「準工業地域」という。)

百四 工業専用地域(以下「工業専用地域」という。)

百五 用途地域の指定のない地域(以下「用途地域の指定のない地域」という。)

百六 第一種住居専用地域(以下「第一種住居専用地域」という。)

百七 第二種住居専用地域(以下「第二種住居専用地域」という。)

百八 住居地域(以下「住居地域」という。)

百九 商業地域(以下「商業地域」という。)

百十 準工業地域(以下「準工業地域」という。)

百十一 工業専用地域(以下「工業専用地域」という。)

百十二 用途地域の指定のない地域(以下「用途地域の指定のない地域」という。)

百十三 第一種住居専用地域(以下「第一種住居専用地域」という。)

百十四 第二種住居専用地域(以下「第二種住居専用地域」という。)

百十五 住居地域(以下「住居地域」という。)

百十六 商業地域(以下「商業地域」という。)

百十七 準工業地域(以下「準工業地域」という。)

百十八 工業専用地域(以下「工業専用地域」という。)

百十九 用途地域の指定のない地域(以下「用途地域の指定のない地域」という。)

百二十 第一種住居専用地域(以下「第一種住居専用地域」という。)

百二十一 第二種住居専用地域(以下「第二種住居専用地域」という。)

百二十二 住居地域(以下「住居地域」という。)

百二十三 商業地域(以下「商業地域」という。)

百二十四 準工業地域(以下「準工業地域」という。)

百二十五 工業専用地域(以下「工業専用地域」という。)

百二十六 用途地域の指定のない地域(以下「用途地域の指定のない地域」という。)

百二十七 第一種住居専用地域(以下「第一種住居専用地域」という。)

百二十八 第二種住居専用地域(以下「第二種住居専用地域」という。)

百二十九 住居地域(以下「住居地域」という。)

百三十 商業地域(以下「商業地域」という。)

百三十一 準工業地域(以下「準工業地域」という。)

百三十二 工業専用地域(以下「工業専用地域」という。)

百三十三 用途地域の指定のない地域(以下「用途地域の指定のない地域」という。)

百三十四 第一種住居専用地域(以下「第一種住居専用地域」という。)

百三十五 第二種住居専用地域(以下「第二種住居専用地域」という。)

百三十六 住居地域(以下「住居地域」という。)

百三十七 商業地域(以下「商業地域」という。)

百三十八 準工業地域(以下「準工業地域」という。)

百三十九 工業専用地域(以下「工業専用地域」という。)

百四十 用途地域の指定のない地域(以下「用途地域の指定のない地域」という。)

百四十一 第一種住居専用地域(以下「第一種住居専用地域」という。)

百四十二 第二種住居専用地域(以下「第二種住居専用地域」という。)

百四十三 住居地域(以下「住居地域」という。)

百四十四 商業地域(以下「商業地域」という。)

百四十五 準工業地域(以下「準工業地域」という。)

百四十六 工業専用地域(以下「工業専用地域」という。)

百四十七 用途地域の指定のない地域(以下「用途地域の指定のない地域」という。)

百四十八 第一種住居専用地域(以下「第一種住居専用地域」という。)

百四十九 第二種住居専用地域(以下「第二種住居専用地域」という。)

百五十 住居地域(以下「住居地域」という。)

百五十一 商業地域(以下「商業地域」という。)

百五十二 準工業地域(以下「準工業地域」という。)

百五十三 工業専用地域(以下「工業専用地域」という。)

百五十四 用途地域の指定のない地域(以下「用途地域の指定のない地域」という。)

百五十五 第一種住居専用地域(以下「第一種住居専用地域」という。)

百五十六 第二種住居専用地域(以下「第二種住居専用地域」という。)

百五十七 住居地域(以下「住居地域」という。)

百五十八 商業地域(以下「商業地域」という。)

百五十九 準工業地域(以下「準工業地域」という。)

百六十 工業専用地域(以下「工業専用地域」という。)

百六十一 用途地域の指定のない地域(以下「用途地域の指定のない地域」という。)

百六十二 第一種住居専用地域(以下「第一種住居専用地域」という。)

百六十三 第二種住居専用地域(以下「第二種住居専用地域」という。)

百六十四 住居地域(以下「住居地域」という。)

百六十五 商業地域(以下「商業地域」という。)

百六十六 準工業地域(以下「準工業地域」という。)

百六十七 工業専用地域(以下「工業専用地域」という。)

百六十八 用途地域の指定のない地域(以下「用途地域の指定のない地域」という。)

百六十九 第一種住居専用地域(以下「第一種住居専用地域」という。)

百七十 第二種住居専用地域(以下「第二種住居専用地域」という。)

百七十一 住居地域(以下「住居地域」という。)

百七十二 商業地域(以下「商業地域」という。)

百七十三 準工業地域(以下「準工業地域」という。)

百七十四 工業専用地域(以下「工業専用地域」という。)

百七十五 用途地域の指定のない地域(以下「用途地域の指定のない地域」という。)

百七十六 第一種住居専用地域(以下「第一種住居専用地域」という。)

百七十七 第二種住居専用地域(以下「第二種住居専用地域」という。)

百七十八 住居地域(以下「住居地域」という。)

百七十九 商業地域(以下「商業地域」という。)

百八十 準工業地域(以下「準工業地域」という。)

百八十一 工業専用地域(以下「工業専用地域」という。)

百八十二 用途地域の指定のない地域(以下「用途地域の指定のない地域」という。)

百八十三 第一種住居専用地域(以下「第一種住居専用地域」という。)

百八十四 第二種住居専用地域(以下「第二種住居専用地域」という。)

百八十五 住居地域(以下「住居地域」という。)

百八十六 商業地域(以下「商業地域」という。)

百八十七 準工業地域(以下「準工業地域」という。)

百八十八 工業専用地域(以下「工業専用地域」という。)

百八十九 用途地域の指定のない地域(以下「用途地域の指定のない地域」という。)

百九十 第一種住居専用地域(以下「第一種住居専用地域」という。)

百九十一 第二種住居専用地域(以下「第二種住居専用地域」という。)

百九十二 住居地域(以下「住居地域」という。)

百九十三 商業地域(以下「商業地域」という。)

百九十四 準工業地域(以下「準工業地域」という。)

百九十五 工業専用地域(以下「工業専用地域」という。)

百九十六 用途地域の指定のない地域(以下「用途地域の指定のない地域」という。)

百九十七 第一種住居専用地域(以下「第一種住居専用地域」という。)

百九十八 第二種住居専用地域(以下「第二種住居専用地域」という。)

百九十九 住居地域(以下「住居地域」という。)

百 商業地域(以下「商業地域」という。)

買います!!

中古基板

スクラップから最新基板まで

06 783 0302

お電話下さい!!

株式会社 ケイアンドエス商会

〒577 東大阪市高井田本通5丁目2番

PHONE 06-783-6362

FAX 06-783-6347

TELEX 527-7834 KANDUJ

4 第四種区域(主として工業等の用に供されている区域)で、その区域内の住民の生活環境を悪化させないため、著しい騒音の発生を防止する必要があるもの。

その時は午後五時とする。

(風俗営業の禁止区域に係る条例で定める施設)

第九條 法第二十八條第一項の条例で定める施設は、次の各号に掲げる施設とする。

一 医療法第一條第一項に規定する病院及び同法第二項に規定する患者の収容施設を有する診療所

二 次の施設のうち、その周辺における善良の風俗若しくは清浄な風俗環境を害する行為を及ぼす行為を防止する必要があるものとして公安委員会規則で定める施設

イ 都市公園法(昭和三十一年法律第七十九号)第二條に規定する都市公園

ロ 社会教育法(昭和二十四年法律第七号)第二十一條に規定する公民館及び地方教育行政の組織及び運営に関する法律(昭和三十三年法律第六十二号)第三十條に規定する教育機関

第三條 この条例で使用する用語は、法及び風俗営業等の規制及び業務の適正化等に関する法律(昭和二十五年法律第二十二号)以下に規定する用語の例

第一條 この条例は、風俗営業等の規制及び業務の適正化等に関する法律(昭和二十五年法律第二十二号)以下に規定する用語の例

第二條 この条例で使用する用語は、法及び風俗営業等の規制及び業務の適正化等に関する法律(昭和二十五年法律第二十二号)以下に規定する用語の例

第三條 法第三條第四項の条例で定める特別の事情がある場合は、地方税法(昭和二十五年法律第二十六号)第二十五條第一項の規定による徴収猶予を受けている場合とする。

第四條 法第四條第二項第二号の条例で定める地域は、次に掲げる地域とする。

一 都市計画法(昭和四十三年法律第七十九号)第八條第一項に規定する第一種住居専用地域(以下「第一種住居専用地域」という。)

二 第二種住居専用地域(以下「第二種住居専用地域」という。)

三 住居地域(以下「住居地域」という。)

四 商業地域(以下「商業地域」という。)

五 準工業地域(以下「準工業地域」という。)

六 工業専用地域(以下「工業専用地域」という。)

七 用途地域の指定のない地域(以下「用途地域の指定のない地域」という。)

八 第一種住居専用地域(以下「第一種住居専用地域」という。)

九 第二種住居専用地域(以下「第二種住居専用地域」という。)

十 住居地域(以下「住居地域」という。)

十一 商業地域(以下「商業地域」という。)

十二 準工業地域(以下「準工業地域」という。)

十三 工業専用地域(以下「工業専用地域」という。)

十四 用途地域の指定のない地域(以下「用途地域の指定のない地域」という。)

十五 第一種住居専用地域(以下「第一種住居専用地域」という。)

十六 第二種住居専用地域(以下「第二種住居専用地域」という。)

十七 住居地域(以下「住居地域」という。)

十八 商業地域(以下「商業地域」という。)

十九 準工業地域(以下「準工業地域」という。)

二十 工業専用地域(以下「工業専用地域」という。)

二十一 用途地域の指定のない地域(以下「用途地域の指定のない地域」という。)

二十二 第一種住居専用地域(以下「第一種住居専用地域」という。)

二十三 第二種住居専用地域(以下「第二種住居専用地域」という。)

二十四 住居地域(以下「住居地域」という。)

二十五 商業地域(以下「商業地域」という。)

二十六 準工業地域(以下「準工業地域」という。)

二十七 工業専用地域(以下「工業専用地域」という。)

二十八 用途地域の指定のない地域(以下「用途地域の指定のない地域」という。)

二十九 第一種住居専用地域(以下「第一種住居専用地域」という。)

三十 第二種住居専用地域(以下「第二種住居専用地域」という。)

三十一 住居地域(以下「住居地域」という。)

三十二 商業地域(以下「商業地域」という。)

三十三 準工業地域(以下「準工業地域」という。)

三十四 工業専用地域(以下「工業専用地域」という。)

三十五 用途地域の指定のない地域(以下「用途地域の指定のない地域」という。)

三十六 第一種住居専用地域(以下「第一種住居専用地域」という。)

三十七 第二種住居専用地域(以下「第二種住居専用地域」という。)

三十八 住居地域(以下「住居地域」という。)

三十九 商業地域(以下「商業地域」という。)

四十 準工業地域(以下「準工業地域」という。)

四十一 工業専用地域(以下「工業専用地域」という。)

四十二 用途地域の指定のない地域(以下「用途地域の指定のない地域」という。)

四十三 第一種住居専用地域(以下「第一種住居専用地域」という。)

四十四 第二種住居専用地域(以下「第二種住居専用地域」という。)

四十五 住居地域(以下「住居地域」という。)

四十六 商業地域(以下「商業地域」という。)

四十七 準工業地域(以下「準工業地域」という。)

四十八 工業専用地域(以下「工業専用地域」という。)

四十九 用途地域の指定のない地域(以下「用途地域の指定のない地域」という。)

五十 第一種住居専用地域(以下「第一種住居専用地域」という。)

五十一 第二種住居専用地域(以下「第二種住居専用地域」という。)

五十二 住居地域(以下「住居地域」という。)

五十三 商業地域(以下「商業地域」という。)

五十四 準工業地域(以下「準工業地域」という。)

五十五 工業専用地域(以下「工業専用地域」という。)

五十六 用途地域の指定のない地域(以下「用途地域の指定のない地域」という。)

五十七 第一種住居専用地域(以下「第一種住居専用地域」という。)

五十八 第二種住居専用地域(以下「第二種住居専用地域」という。)

五十九 住居地域(以下「住居地域」という。)

六十 商業地域(以下「商業地域」という。)

六十一 準工業地域(以下「準工業地域」という。)

六十二 工業専用地域(以下「工業専用地域」という。)

六十三 用途地域の指定のない地域(以下「用途地域の指定のない地域」という。)

六十四 第一種住居専用地域(以下「第一種住居専用地域」という。)

六十五 第二種住居専用地域(以下「第二種住居専用地域」という。)

六十六 住居地域(以下「住居地域」という。)

六十七 商業地域(以下「商業地域」という。)

六十八 準工業地域(以下「準工業地域」という。)

六十九 工業専用地域(以下「工業専用地域」という。)

七十 用途地域の指定のない地域(以下「用途地域の指定のない地域」という。)

七十一 第一種住居専用地域(以下「第一種住居専用地域」という。)

七十二 第二種住居専用地域(以下「第二種住居専用地域」という。)

七十三 住居地域(以下「住居地域」という。)

七十四 商業地域(以下「商業地域」という。)

七十五 準工業地域(以下「準工業地域」という。)

七十六 工業専用地域(以下「工業専用地域」という。)

七十七 用途地域の指定のない地域(以下「用途地域の指定のない地域」という。)

七十八 第一種住居専用地域(以下「第一種住居専用地域」という。)

七十九 第二種住居専用地域(以下「第二種住居専用地域」という。)

八十 住居地域(以下「住居地域」という。)

八十一 商業地域(以下「商業地域」という。)

八十二 準工業地域(以下「準工業地域」という。)

八十三 工業専用地域(以下「工業専用地域」という。)

八十四 用途地域の指定のない地域(以下「用途地域の指定のない地域」という。)

八十五 第一種住居専用地域(以下「第一種住居専用地域」という。)

八十六 第二種住居専用地域(以下「第二種住居専用地域」という。)

八十七 住居地域(以下「住居地域」という。)

八十八 商業地域(以下「商業地域」という。)

八十九 準工業地域(以下「準工業地域」という。)

九十 工業専用地域(以下「工業専用地域」という。)

九十一 用途地域の指定のない地域(以下「用途地域の指定のない地域」という。)

九十二 第一種住居専用地域(以下「第一種住居専用地域」という。)

九十三 第二種住居専用地域(以下「第二種住居専用地域」という。)

九十四 住居地域(以下「住居地域」という。)

九十五 商業地域(以下「商業地域」という。)

九十六 準工業地域(以下「準工業地域」という。)

九十七 工業専用地域(以下「工業専用地域」という。)

九十八 用途地域の指定のない地域(以下「用途地域の指定のない地域」という。)

九十九 第一種住居専用地域(以下「第一種住居専用地域」という。)

百 第二種住居専用地域(以下「第二種住居専用地域」という。)

二 次の表の上欄に掲げる施設の敷地(これらの用に供するもの)と決定した土地を含む)の周囲から、当該施設ごとに、同表の下欄に掲げる風俗営業の種類に応じ、それぞれ同欄に定める距離の区域内の地域

備考

一 商業地域とは、都市計画法第八條第一項第一号に規定するものをいう。以下同じ。

二 病院とは、医療法(昭和二十三年法律第二十五号)第一條第一項に規定するものをいう。以下同じ。

三 診療所とは医療法第一條第二項に規定する診療所で患者の収容施設を有するものをいう。以下同じ。

四 客のある間は、施設その他の方法によつて営業所の出入口をふさがせないこと。

五 ばちんこ屋等を営む風俗営業者は、前項の規定によるほか、次の各号に掲げる事項を遵守しなければならない。

一 著しく射幸心をそそぐおそれのある行為をし、又は客にこれらの行為をさせないこと。

二 客に提供した賞品を買い取らせないこと。

三 営業所において客に飲酒させないこと。

四 競技会その他特別の催しをしないこと。

五 営業所の見やすい場所に遊技の方法及び賞品の提供方法を掲示すること。

六 正当の理由がなく客の入場若しくは遊技を拒み、又は制限しないこと。

前項第一号の規定は法第二條第一項第七号のまじやん屋を営む風俗営業者について、前項第一号、第三号及び第五号(遊技の方法に係る部分に限る)の規定は法第二條第一項第八号の営業を営む風俗営業者について準用する。

(年少者の立入制限に係る年齢及び時)

第八條 法第二十二條第四号の条例で定める年齢は十六歳とし、

業のうち、施行令第三條第二項に規定する施設(同項に規定する構造を有する個室を設けるものうち、同項各号に規定する車庫の出入口が扉、シャッター等によつて遮ることができないものに限る)を設けて行う営業(別表第二に掲げる地域)

三 法第二條第四項第二号及び第四号の営業並びに同項第三号の営業のうち前二号に掲げる営業以外の営業(都市計画法第八條第一項第一号に規定する商業地域以外の地域)

(深夜における風俗営業の営業時間の制限)

第十一條 風俗営業(法第二條第四項第三号の営業を除く)を営む者は、次の各号に掲げる営業の種類において、その営業を営んでならない。

一 前条第一号に係る営業(深夜)

二 前条第三号に係る営業(都市計画法第八條第一項第一号に規定する商業地域(法第二十八條第一項に定める区域を除く)にあつては午前一時から日出時までの時間、その他地域にあつては深夜)

別表第一(第三條関係)

別表第二(第十條関係)(略)

第十四條 この条例の施行に関し必要な事項は、公安委員会規則で定める。

附則(略)

(風俗営業の営業時間の制限)

第十二條 風俗営業(法第二十八條第四項に規定するものに限る)を営む者は、深夜において、その営業を営んでならない。

(深夜における酒類提供飲食店の営業の禁止地域)

第十三條 酒類提供飲食店営業は、第一種住居専用地域、第二種住居専用地域及び住居地域において、深夜においてこれを営んではならない。

(手数料の納付方法等)

附則(略)

二 次の表の上欄に掲げる施設の敷地(これらの用に供するもの)と決定した土地を含む)の周囲から、当該施設ごとに、同表の下欄に掲げる風俗営業の種類に応じ、それぞれ同欄に定める距離の区域内の地域

備考

一 商業地域とは、都市計画法第八條第一項第一号に規定するものをいう。以下同じ。

二 病院とは、医療法(昭和二十三年法律第二十五号)第一條第一項に規定するものをいう。以下同じ。

三 診療所とは医療法第一條第二項に規定する診療所で患者の収容施設を有するものをいう。以下同じ。

四 客のある間は、施設その他の方法によつて営業所の出入口をふさがせないこと。

五 ばちんこ屋等を営む風俗営業者は、前項の規定によるほか、次の各号に掲げる事項を遵守しなければならない。

一 著しく射幸心をそそぐおそれのある行為をし、又は客にこれらの行為をさせないこと。

二 客に提供した賞品を買い取らせないこと。

三 営業所において客に飲酒させないこと。

四 競技会その他特別の催しをしないこと。

五 営業所の見やすい場所に遊技の方法及び賞品の提供方法を掲示すること。

六 正当の理由がなく客の入場若しくは遊技を拒み、又は制限しないこと。

前項第一号の規定は法第二條第一項第七号のまじやん屋を営む風俗営業者について、前項第一号、第三号及び第五号(遊技の方法に係る部分に限る)の規定は法第二條第一項第八号の営業を営む風俗営業者について準用する。

(年少者の立入制限に係る年齢及び時)

第八條 法第二十二條第四号の条例で定める年齢は十六歳とし、

業のうち、施行令第三條第二項に規定する施設(同項に規定する構造を有する個室を設けるものうち、同項各号に規定する車庫の出入口が扉、シャッター等によつて遮ることができないものに限る)を設けて行う営業(別表第二に掲げる地域)

三 法第二條第四項第二号及び第四号の営業並びに同項第三号の営業のうち前二号に掲げる営業以外の営業(都市計画法第八條第一項第一号に規定する商業地域以外の地域)

(深夜における風俗営業の営業時間の制限)

第十一條 風俗営業(法第二條第四項第三号の営業を除く)を営む者は、次の各号に掲げる営業の種類において、その営業を営んでならない。

一 前条第一号に係る営業(深夜)

二 前条第三号に係る営業(都市計画法第八條第一項第一号に規定する商業地域(法第二十八條第一項に定める区域を除く)にあつては午前一時から日出時までの時間、その他地域にあつては深夜)

別表第一(第三條関係)

別表第二(第十條関係)(略)

第十四條 この条例の施行に関し必要な事項は、公安委員会規則で定める。

附則(略)

(風俗営業の営業時間の制限)

第十二條 風俗営業(法第二十八條第四項に規定するものに限る)を営む者は、深夜において、その営業を営んでならない。

(深夜における酒類提供飲食店の営業の禁止地域)

第十三條 酒類提供飲食店営業は、第一種住居専用地域、第二種住居専用地域及び住居地域において、深夜においてこれを営んではならない。

(手数料の納付方法等)

附則(略)

業のうち、施行令第三條第二項に規定する施設(同項に規定する構造を有する個室を設けるものうち、同項各号に規定する車庫の出入口が扉、シャッター等によつて遮ることができないものに限る)を設けて行う営業(別表第二に掲げる地域)

三 法第二條第四項第二号及び第四号の営業並びに同項第三号の営業のうち前二号に掲げる営業以外の営業(都市計画法第八條第一項第一号に規定する商業地域以外の地域)

(深夜における風俗営業の営業時間の制限)

第十一條 風俗営業(法第二條第四項第三号の営業を除く)を営む者は、次の各号に掲げる営業の種類において、その営業を営んでならない。

一 前条第一号に係る営業(深夜)

二 前条第三号に係る営業(都市計画法第八條第一項第一号に規定する商業地域(法第二十八條第一項に定める区域を除く)にあつては午前一時から日出時までの時間、その他地域にあつては深夜)

別表第一(第三條関係)

別表第二(第十條関係)(略)

第十四條 この条例の施行に関し必要な事項は



# 海外の話題

INTERNATIONAL AMUSEMENT NEWS

とうとう米国センチュリー社(本社フロリダ州ハイアラー、ミルトン・カフマン会長)が、同社のTVゲーム部門を閉鎖してしまつた。このことは、かなり以前から予測されていたが、明らかになったのは、やはり大きな事件と言わねばならない。

正式の発表は、一月十四日付で、カフマン会長からなされた。それによると、同社のTVゲーム部門の閉鎖は、米国内市場におけるTVゲーム機

## 米国センチュリー社もTVゲーム市場低迷でゲーム機部門を閉鎖

「ハイパーオリビック」まで、他のメーカーに比べても好調だったはずである。しかし昨秋、コナミ工業が米国現地法人の販売力強化に乗り出したこともあり、センチュリー社としては方向を見失つたのではないかと

同氏は、日本のメーカーによる国内出荷時期と分析、その上で「今後日本のメーカーは、日本国内出荷より、二カ月前から欧州の独占販売権者に出荷する」なり「日本のメーカーは、タイマーの故ミハイル・コガン氏をしのぶ特別な夕食会予定 ASI 3月13日シカゴで

## 英国T.V機や回復 85年ATEEで「スパルタンX」が人気独走

恒例の英国ATEEショーが一月七日から四日間、ロンドンで開かれ、百六十社を越す出展社がギャンブル機、AM機などを出品、これに世界各国から九千四百二十八名が登録入場した(本紙では毎年英国へ直接取材してきているが、今年も国内の風営法問題でとも欧州市場まで手が回らず、従って本紙のさまざまな海外情報源をもとに欧州のニュースを構成していくことになる)。

英国のATEE(アミューズメント・トレード・エキシビション・イン・イナナショナル)は今年で四十一回。出品機は主にAWP機(アミューズメント・ウィズ・プレイズ)で、日本ではパチンコなどの七号営業に相当するスロットマシン(フン、その他のギャンブル機)については省略する。ただ今回のATEEでは、これまで以上にTVポーカーなどの「ビデオオカ」ゲーム機が数多く出品され、この種のゲーム機が英国市場にかなり広範囲に浸透しつつあることを示している点が心配されている。

波にもかわらずAM機に期待を寄せられて来た人々たちにとって、来ただけの価値はあったと見せると言われている。

話題の中心となったのは、TVゲーム機ではアイルランドの「スパルタンX」(海外では「カンフーマスター」)のヒット、次に「パパーシステム」フリッパーでは米国ウィリアムズ社の「スペースシャトル」、このこと、日本や米国製のゲーム機が英国市場にかなり広範囲に浸透しつつあることを示している点が心配されている。

「英国のデイストリビューター、エレクトロコイント・オートマチックソート・スター」のジョ・スターンが、この「スパルタンX」のヒット、次に「パパーシステム」フリッパーでは米国ウィリアムズ社の「スペースシャトル」、このこと、日本や米国製のゲーム機が英国市場にかなり広範囲に浸透しつつあることを示している点が心配されている。

「ハイパーオリビック」まで、他のメーカーに比べても好調だったはずである。しかし昨秋、コナミ工業が米国現地法人の販売力強化に乗り出したこともあり、センチュリー社としては方向を見失つたのではないかと

同氏は、日本のメーカーによる国内出荷時期と分析、その上で「今後日本のメーカーは、日本国内出荷より、二カ月前から欧州の独占販売権者に出荷する」なり「日本のメーカーは、タイマーの故ミハイル・コガン氏をしのぶ特別な夕食会予定 ASI 3月13日シカゴで



**CAPCOM**

これは地球から6千光年も離れた、ある惑星での物語。  
工業用に改良された昆虫型巨大生物EXESは、人間型生物NEG-NINに攻撃をしかけるようになった。これに驚いた科学者たちは、2機のEXES撃退用メカ、カーネル号とサージェント号を造ることになった。  
しかしEXESの秘密兵器EXED EXESも完成間近のようだ。  
急げ!! 1日も早くEXES軍を全滅させるのだ!!

株式会社 **カプコン**  
〒547 大阪市平野区高宮川辺3-8-51 ☎(06)799-2281代  
東京 ☎(03)205-0231代 北海道 ☎(0134)26-4153代

### 販売促進サービス券 当選者発表 (敬称略)

ハワイ旅行 2組 宮本 宏明(徳山市) 南協 和(東京都練馬)  
グアム旅行 3組 ICマツハ(名古屋市) 尾花商会(姫路市) 日達商事KK(長野県)

国内旅行 10組 秋田ロン機器販売KK(秋田市) ゲームプラザパール(堺市) 香取ゲームコーナー(東京都) KK東海ゲームオペレーション(岐阜市) 南オーシャン(銚子市) モンキーパンチ(岡崎市) 手塚商会(西宮市) MS企画(今治市) KK赤尾商事(福井県) 丸藤物産(神戸市)

14型カラー-TV 30名  
アイレム(大阪東区) 清水商店(堺市) ヒタチレジャー商事(日立市) 南いずみや(東京都) 阪神娯楽(西宮市) KKフジエー(東京都) 昭和娯楽物産(住吉区) セガエンタープライゼス北九州(北九州市) 静岡リース(静岡市) KKボニベンディングサービス(東京都) KKイトウ洋行(秋田市) 南ベスト商会(名古屋市) ラッキー産業(岸和田市) 岩崎商店(埼玉県) KKコアラランド(東京都) 南八洲リース(東京都) オカムラ商会(松原市) 中島リースKK(伊丹市) ハスラー(小牧市) 南九娯楽貿易(佐世保市) エンゼル商会(茨城県) 東京音響KK(東京都) キングスウエザー(横須賀) ホーエン商会(新宮市) 南メイプルライフ(千葉県) ゲームのヨシダ(平野区) KKラック(生駒市)

サムソナイト アタッシュケース 50名  
コーエス産業KK(港区) 半田機械器具KK(函館市) KK関西ウコー(西区) 竹下商事(石川県) サンコー(名古屋市) KK太田自動機(東京都) ワールドレジャー(北秋田郡) 桑田商会(千葉県) 大盛産業KK(東京都) アルプス(神戸市) ベストレジャー(淀川区) 蒲郡サンアミューズメントKK(蒲郡市) ジャパンBMC(住吉区) あうとばあん(東海市) 松山ゲームセンター(松山市) KK共栄浦和工場(埼玉県) テラダ玩具(静岡県) クラウン(千葉県) 飯島娯楽(茨城県) KKレスター北海道(札幌市) タルミコーポレーション(千葉県) フェンティ電子サービス(岐阜県) 尾花商会(姫路) ホフトレジャー(北海道) KK福田商事(千葉県) 富士アミューズメント(金津若松) MATレジャーサービス(柏原市) KKタクボ(松山市) アイレム埼玉(埼玉県) ラッキー産業(岸和田市) ナムコ長崎(長崎県) 銀座商会(東大阪市) ゲームのヨシダ(平野区) KKナムコ宮崎(宮崎県) ミッキーマウス(浪速区) スペシャル(東京都) 飯島賢一(埼玉県) TOSコーポレーション(東京都) トーワリース産業(北九州市) KK千代田コインレジャー(東京都) 南新見(東淀川) KK日本リースコーポレーション(神奈川県) 豊岡特機販売(豊岡市) モンテカルロ(群馬県) ファミリーエフ(大正区) 関西サンアミューズメント(宝塚市) エースレジャーシステム(わらび市) パサティナ・インターナショナル(真面目市) 太東観光(米子市) (順不同)

尚 カプコンは、引き続き謝恩販売サービス券を発行し、本年6月には今回を上回るスケールの景品を用意しています。

**CAPCOM** 株式会社 **カプコン**







FEBRUARY 15

# Game Machine's Best Hit Games 25

## ■テーブル型TVゲーム機 (TABLE VIDEOS)

前回	機種名 (メーカー名) MODEL (MANUFACTURER)	評価 (RATING)
1	スバルタンX (アイレム) Kung Fu Master (Irem)	7.70
2	ナイトギャル (日本物産) Night Gal* (Nichibutsu)	7.27
3	リベレーション (データイースト) Liberation (Data East)	7.20
4	1942 (カプコン) 1942 (Capcom)	6.91
5	エキサイトバイク (任天堂) Excite Bike (Nintendo)	6.90
6	ロードファイター (コナミ) Road Fighter (Konami)	6.53
7	クラウンズゴルフ・イン・ハワイ (エスコ貿易) Crowns Golf in Hawaii (Esco)	6.10
8	バックランド (ナムコ) Pac-Land (Namco)	5.77
9	フォーティ・ラブ (タイトー) Forty-Love (Taito)	5.75
10	雀王 (新日本企画) Jang-oh* (SNK)	5.30
11	ジャイロライン (タイトー) Gyrodine (Taito)	5.17
12	忍者くん (タイトー) Ninja-Kun (Taito)	5.15
13	ミステリアストーンズ (データイースト) Mysterious Stones (Data East)	5.10
14	エクイテス (アルファ電子/セガ社) Equites (Alpha/Sega)	5.00
15	グロブダー (ナムコ) Grobda (Namco)	5.00
16	ゼビウス (ナムコ) Xevious (Namco)	4.93
17	スターフォース (テカン) Star Force (Tehkan)	4.88
18	B-ウイング (データイースト) B-Wings (Data East)	4.77
19	ギャラガ (ナムコ) Galaga (Namco)	4.71
20	ドルアーガの塔 (ナムコ) The Tower of Druaga (Namco)	4.71
20	ベンベロベエ (タイトー) Ben Bero Beh (Taito)	4.71
22	マッピー (ナムコ) Mappy (Namco)	4.67
23	ロードランナー (アイレム) Lode Runner (Irem)	4.64
24	サイクルマー坊 (タイトー) Cycle "Marbo" (Taito)	4.60
25	V.Sシステム テニス (任天堂) V.S System Tennis (Nintendo)	4.56

\* The Traditional Japanese Games

## ■アップライト、コックピット型TVゲーム機 (UPRIGHT/COCKPIT VIDEOS)

前回	機種名 (メーカー名) MODEL (MANUFACTURER)	評価 (RATING)
1	TX-1 V8 (辰巳電子) TX-1 V8 (Tatsumi)	8.00
2	忍者ハヤテ (タイトー) Ninja Hayate (Taito)	7.17
3	ポールポジションII (ナムコ) Pole Position II (Namco)	6.42
4	GPワールド (セガ社) GP World (Sega)	6.20
5	TX-1 (辰巳電子) TX-1 (Tatsumi)	6.17
6	ジェダイの復讐 (アタリ) Return of The Jedi (Atari)	6.00
7	ウルトラクイズ (タイトー) Ultra Quiz (Taito)	5.67
8	サンダーstorm (データイースト) Thunder Storm (Data East)	5.22
9	スーパーパンチアウト (任天堂) Super Punch-Out (Nintendo)	5.17
10	ポールポジション (ナムコ) Pole Position (Namco)	4.50
11	スターウォーズ (アタリ) Star Wars (Atari)	4.25
12	バッドランズ (コナミ) Badlands (Konami)	3.75
13	コスモス・サーキット (タイトー) Cosmos Circuit (Taito)	3.40
14	マッハスリー (タイトー) M.A.C.H.3. (Taito)	3.33
15	バギーチャレンジ (タイトー) Buggy Challenge (Taito)	3.25

## ■フリッパー (FLIPPERS)

1	ロボット (ザッカリア) Robot (Zaccaria)	8.00
2	ザ・ゲームズ (ゴットリーブ) The Games (Gottlieb)	7.00
3	ファイアーパワーII (ウィリアムズ) Fire Power II (Williams)	6.00
4	ホーンテッドハウス (ゴットリーブ) Haunted House (Gottlieb)	5.00
5	ストライカー (ゴットリーブ) Striker (Gottlieb)	4.50

### 調査協力店 (順不同)

ルナパーク (東京・新宿)、ロサ・ゲームランド (東京・池袋)、ドリリーイン河原町 (京都・四条河原町)、タイトー・スペシャル (大阪・梅田) = 関タイマー、J&B (東京・神田)、UFO (東京・豊谷)、セガセンター・ニュー光 (大阪・心斎橋)、モンテカルロ立命 (京都・北区) = 関セガ・エンタープライゼス、ゲームスペース・ミライヤ (東京・蒲田)、プレイステイキャロット新宿店 (東京・新宿)、ビッグキャロット新宿店 (東京・新宿)、なんばシティビッグキャロット (大阪・難波) = 関ナムコ、ゲームスポット・チェスター (大阪・梅田)、アミニティパーク・リノ千日前店 (大阪・千日前) = 関アポロ、カーニバルプラザ (東京・新宿) = 関エスコ貿易、ワールドゲーム・ミヤコ (東京・新宿) = 関東京キャビオート、ゲームプラザ・シルビア (東京・新宿) = 関東京マルサン、名鉄レジャック (名古屋・駅前) = 関水野商会、ビデオイン・キャッスル (小倉・駅前) = 関太平会館、ビデオイン・マツヤ (京都・今出川) = 関岡田商会、玉造ゲームセンター (大阪・玉造) = 関興業、ポウルタカハシ・ゲームセンター (大阪・阿倍野) = 関大阪サービスゲームズ。

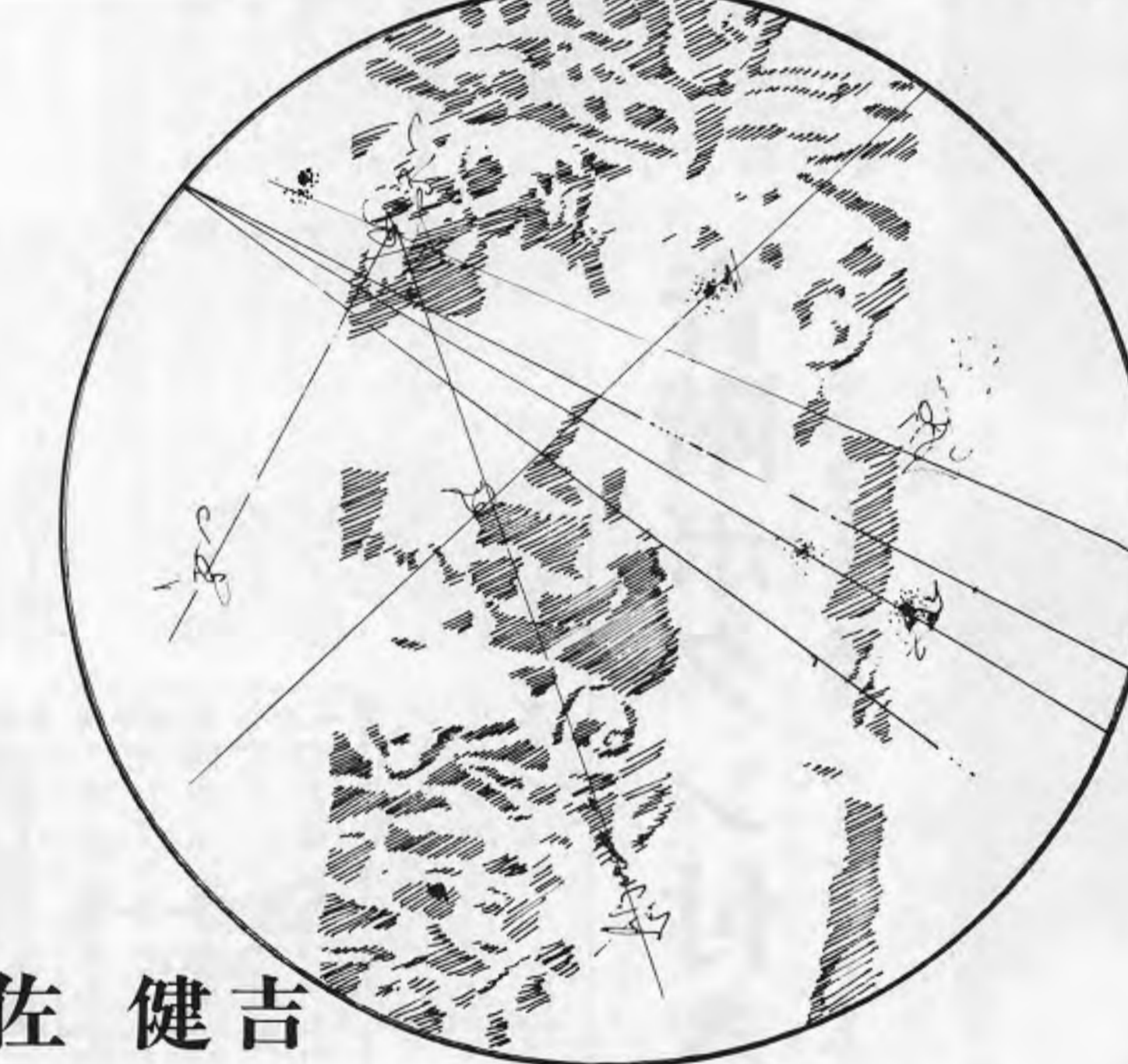
評価 (RATING) 調査ロケーションの設置機種を売上げと人気度から見たランク付け、各オペレーターの判断によるデータを集計、その平均値を示したもので、数字の意味は10:これ以上ない爆発的な人気と売上げ、9:すばらしい人気と売上げ、8:大変いい人気と売上げ、7:いい人気と売上げ、6:まあいい人気と売上げ、5:平均的なもの、4:平均以下(以下省略)

## 時代について (T)

林洋一にとって川口整は面白い友だちである。川口整は洋一のことをどうおもっているのかは全然分らない。ただ川口と会って話をしているのとき、あまり不愉快な感じがしたことはない。今になってみると所謂人生の節目のようなところではいつも川口が顔を覗かせている。

## 連載小説<46>

# 朝日のごとく爽やかに



和佐 健吉

それと今になると自分では信じがたいことではあるのだが、はじめて女の人の家に行くこと、それもその女の手紙ではその日には他に誰もその家には居ないことになっていたので、一方で待てるような面もないのではなかったのだが、肝心の土壇場になって弱気になった。川口は川口を誘ったのだらうか。

た客はいなかった。慣れない間はそういう労働者たちがもつ雰囲気におされて落ち着かなかつた。当時は洋一だけでは食費として一日あたり平均して二百円から二百五十円ぐらいしか使えなかった。

さるすまじい音になってしまっている。それについて喋れば結構テールマナーとかグルメとか含蓄が深いよさうさう。を我慢すればかノンノン風になるから洋一は負けてしまおう。かといふのも男の社員がよいというのでもない、こちらはどちらかではあり機関銃のような音をたてることには変りがない。以前は田舎ッペと言わ

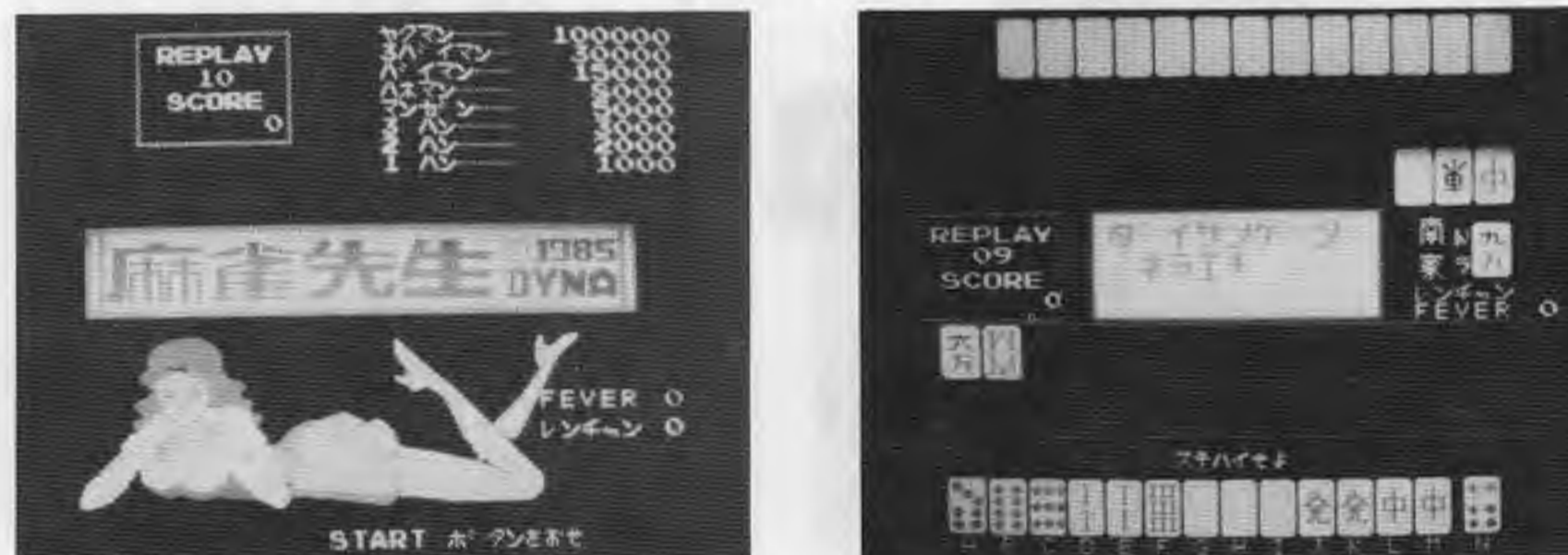
御飯はふくららして大学食堂のようにべちゃべちゃして汚された人工的な街であった。工場も倉庫も飲み屋も女に春を売らせる店もそれからこれが洋一にとっていちばん大事なことであったのだが食べものは売った店もピンはそうはなかったが、洋一の方は非常にウアラエティに富ん

ツ井になると百円をこし、御飯はふくららして大学食堂のようにべちゃべちゃして汚された人工的な街であった。工場も倉庫も飲み屋も女に春を売らせる店もそれからこれが洋一にとっていちばん大事なことであったのだが食べものは売った店もピンはそうはなかったが、洋一の方は非常にウアラエティに富ん

# 麻雀先生

© 1985 DYNA ELECTRONICS CO., LTD.

画面中央に情報が出ます  
コンピューターがあなたの麻雀をリードする



- 特徴
- 1 コンピューターの情報に従い打つと早く上れるかも!
  - 2 最後にあなたの打ち方で性格診断を行ないます
  - 3 五連荘でカワイイギャルのショートタイム、ボーナスUP
  - 4 エキストラチャンスやオープンマージャン等今までの集大成

### 中日本リース株式会社

名古屋市中区千代田八反17-1, N.Lビル1F  
〒463 TEL:(052)791-4111, FAX:791-4168

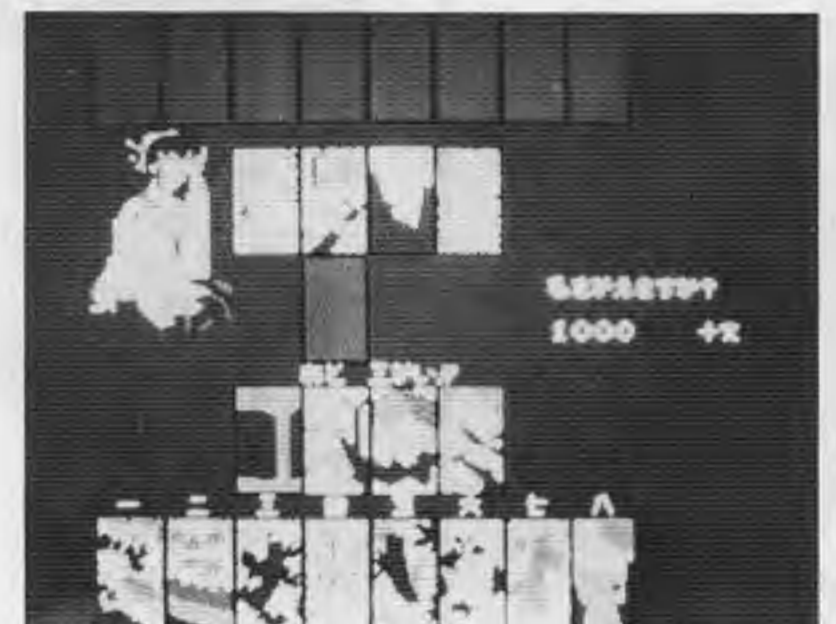
### Dyna Electronics CO., LTD.

17-1, HATTAN, NIJUKENYA, MORIYAMA-KU  
NAGOYA, JAPAN, TEL:(052)791-4113  
TELEX:4948-135 CENTRA-J

## OVERSEAS VARIOUS I-C UNIT

- |                        |                           |
|------------------------|---------------------------|
| ADD Super Continental  | Get A Chance (Poker)      |
| ADD 5-Line             | Golden Jacky (Black Jack) |
| ADD Bonus-Line         | Bingo Perfect 10          |
| Super Conti Skill-Stop | Royal Casino 5 in 1       |
| 5-Line-Skill-Stop      | Which 5 (5 in 1)          |

# 花合わせ 舞姫



- 花合わせのゲーム性がアップ
- 配カードが個々に変更できます。
  - 配カードの総がえが出来ます。

連荘上りに対し  
カワイイ、ギャルが  
お相手します。









**Williams**  
**SPACE SHUTTLE**  
PINBALL ADVENTURE™

5488390  
2500000  
2500000

United States

**スペースシャトル**

スペースシャトルを題材にしたフリッパーゲームで、フィールドにスペースシャトルの模型を取りつけるなど、かなりこった構成になっており、スピーチ音を音響効果に取り入れるなど、臨場感をより一層盛りあげてくれます。

# Double Chance

ダブルチャンス



1人から4人まで同時にプレイすることができ、お子様にも手軽に楽しんでいただけるように、キャビネットの高さを低くした新設計です。  
従来のクレーンに比べ、豪華な花形を象った明るい色彩で、2度景品が狙えるダブルチャンス方式のクレーンです。

# キャビネットはっくん



コインを入れると音楽が鳴り、①のボタンを押すと、はっくんの手がターンテーブルの面に下がります。「ヨーイッスタート」の音声と共に、キャンティを手の平に乗せ(100%手の平に乗る様な構造) ②のボタンで閉じたり開いたりしているはっくんの口にタイミンクよくキャンティを入れると、その景品が下の受口から出て来ます。



収益性の高いカラー写真 | 時間仕上.....  
**キスカラープリントでお店の活性化**  
カラーDPは店頭仕上の時代です。

フランス生まれのキスカラーラボシステム



- **ハイスピード**  
プリント仕上げ STANDARD TYPE 6分(320枚/時)  
EXPRESS TYPE 3分(420枚/時)
- **ローコスト**  
システム価格で422万円、原材料もローコスト。
- **省スペース**  
設置床面積1.5㎡(フィルムドライヤーを含む。)
- **省エネルギー**  
水、電力の使用量を最低におさえる省エネ設計。
- **シンプルな操作**  
操作は簡単で、専門の技術は必要なし。



レジャーシステム  
**タイトー**  
株式会社 **タイトー**  
TAITO CORPORATION  
本社 東京都千代田区平河町2丁目5番3号  
タイトービル ☎03(264)8611(大代表) 宇102

アミューズメント・マシンの製造・販売・賃貸・輸出入/屋内外レジャー施設の企画・設計・施工・運営サービス/キスカラー・ラボシステムの販売・リース・サービス/サービスロボットのレンタル・販売・ロボットのイベント企画

## Overseas Readers Column

# Confusion May Be Occur In Enforcement Of "New Fuei Operation No.8" Rule

Prior to enforcement of "New Fuei Act" on February 13, the Japanese Government, on January 11, promulgated the National Public Safety Commission's regulations (hereinafter referred to as "the executive regulations") and the Prime Minister's Office's ordinance (hereinafter referred to as "the executive ordinance") under "New Fuei Act". According to them, games used in "operation No. 8" are mainly gaming devices and "gray area" games. The text, however, is very difficult, and the National Police Agency (NPA) - which will execute the act - will reportedly regard games including arcade videos which display score, as games for "operation No. 8" without exception in principle. Thus, along with the enforcement of the act, confusion will be sure to occur.

There are roughly five kinds of games for "operation No. 8" stipulated in the executive regulations.

- 1) Slot machines and other medal games, such as bingo pinballs, money pushers, the Derby, etc.
- 2) Video games (excluding, however, those which are obviously not used for gaming).
- 3) Flipper pinballs.
- 4) game machines other than the 3 kinds of games enumerated above (excluding, however, those which are obviously not used for gaming).
- 5) Roulette tables and card game tables.

If a location has one or more units of any of the five kinds of games and/or devices listed above, it falls within "operation No. 8" that requires a police license. In other words, if a location has no such games, it does not fall within "operation No. 8". Why, then, are those games regarded as

those for "operation No. 8"? According to NPA, the reason is that those games are very likely to be used for gaming. We, however, cannot be convinced so easily.

Of the five kinds of games enumerated above, we can fully understand that (1) slot machines and other medal games are obviously gaming machines, and (2) roulette tables and card game tables are gaming devices, and that these games are closely related to gaming. The problem lies with other kinds of games. Flipper pinballs, among others, have been thought to be representative of sound arcade games. In fact, they are never used for gaming, but they are unduly treated as games related to gaming. Additionally, in respect of videos and games other than videos, too, "those about which it is not 'obvious' that type are not used for gaming" are treated as games related to gaming. However, it is not "obvious" at all as to how "obvious" it is.

Agreeing with Nihon Amusement-Machine Operators Association (NAO), NPA has stressed that those displaying score as a result of play, can be used for gaming, asserting that all arcade games can be regarded as games for "operation No. 8". This, of course, is a wild proposition. Unfortunately, however, this absurd argument is currently predominant in Japan. A wild proposition, however, is a wild proposition. Game Machine, therefore, expects that the wild proposition, as such, will be overthrown.

The executive ordinance and regulations, concerning application for license needed for Fuei business, pinpointed a number of matters that have so far been unclear. Anyone who intends to start "operation No. 8" must

obtain a police license without fail before opening his location. The existing locations must also obtain a police license by May 12 (when the term of interim measures expires). The license application procedures are very complicated. When, for instance, a company intends to operate a location by renting a building, the following papers must be attached to the "Application for License".

- 1) Papers describing the manner of operation (Editor's Note: unknown at present, since the authorities themselves are discussing the concrete contents).
- 2) A lease agreement on the said building, etc.
- 3) A plan of the floor where the said location is operated.

- 4) A rough sketch of area within 100 m distance from the location (Editor's Note: If there are schools, hospitals, etc., their locations must be noted down without fail).
- 5) A copy of the articles of association of the company.
- 6) A copy of a register of the company.
- 7) Paper describing a personal history of each officer for the last 5 years and a copy of his resident card (a copy of a register of foreigners when he is a foreigner).
- 8) A mayor's certificate of each officer that he is not an incompetent, etc.
- 9) A medical certificate of each officer that he is not insane, etc.
- 10) A written oath of each officer that he has not committed a crime, etc. (Editor's Note: If the company has 10 directors and auditors, the above papers must be prepared for all of them).
- 11) A written oath of the manager that he conduct business honestly.

(Continued on page 25)

## Exhibitors Of "NAO Amusement Expo '85" Reduced To 40

Nihon Amusement-Machine Operators Association (NAO) will hold "NAO Amusement Expo 1985" on February 13-14 at Shinjuku NS Building, Tokyo.

Since the expo just falls on the enforcement of "New Fuei Act", those concerned were anxious about the possibility of its holding, but NAO intends to enforce it.

The number of exhibitors is 40, a decrease of 14 from 1984. 24 companies which exhibited their products last year, do not exhibit this year, including Amusement Press, Data East, Kato Amusement Industry, Kawakusu, Meisho, Namco, Nihon Gorakuki, Nippo Sangyo, Roller Tron, and Uni-

versal. Incidentally, Nintendo Co., has made it a rule not to join the NAO Show. The current expo is characterized by conspicuous participation of local associations. The exhibitors are as follows:

Amusement Industry Publishing; Asahi Engineering; Asahi Seiko; Capcom Co.; Chubu Yuen Operators Assn.; Coin Journal; Esco Trading; Glory Sales Co.; Hope Corporation; Irem Corporation; Jaleco Ltd.; Japan Operators Union; Japan SC Playlands Assn.; K and U Inc.; Kanto Goraku Kogyo; Kato Manufacturing; Komaya Manufacturing; Konami Co.; Koto-buki Sales; Nichibutsu Co.; Nihon

(Continued on page 25)

**買います**

VS空手道 空手道 10ヤードファイト  
レグス スワット ミスターバイク  
アップダウン 闘牛 スタージャッカー  
ウォーターマッチ チャイニーズヒーロー  
バックランド スーパーバスケットボール  
1942 ロードランナー エクセリオン  
マリオブラザーズ クラウンスゴルフ  
スターフォース ボンジャック  
キャプラス フリッキー

**中古基板**

ロードファイター  
Mr.Do's ワイルドライド  
ジャイロダイナ Mr.Do 対ユニコーン  
グレートソードマン その他なんでも

売ります 基板常時2,000枚在庫有ります。  
FOR SALE : 2,000PCBS ALWAYS IN OUR STOCK

MAMA TOP CORP.  
**有ママ・トップ**  
〒100 東京都千代田1丁目708 ☎0542(63)9373(代) ●東京営業所 ☎03(355)3817  
1-7-8 HIGASHI CHYODA SHIZUOKA CITY, JAPAN

**クルクルポツポ**

直径3,500mm 円型  
コンパクトに置ける



詳しくは下記へお問い合わせ下さい

**ASAHI ENGINEERING Co., Ltd.**  
1387-2 Tannowa Misaki-cho Sennan-gun  
OSAKA JAPAN TEL 07249-4-3063-0783



# 未来対応! ユニバーサル システム1<sup>ワン</sup>

☆ユニバーサル システム1は年に2~3本の作品を提供します。

ユニバーサル システム1仕様 汎用キット  
「スーパー・ドンキホーテ」  
も発売しています。

① スーパー・ドンキホーテ  
SUPER DON QUIX-OTE

MODEL NO.8405  
1984.11 発売

② アドベンチャー・ミスタードゥ  
ADVENTURE Mr.Do!

MODEL NO.8515  
1985.3 発売予定

③ タイムスリップ  
TIME SLIP

MODEL NO.8531  
1985.7 発売予定

④ ワイルダーネス・キングダム  
WILDERNESS KINGDOM

MODEL NO.8554  
1985.11 発売予定

⑤ アドベンチャー・イン・ミドルアース  
ADVENTURE IN MIDDLE EARTH

MODEL NO.8612  
1986.3 発売予定

⑥ スペース・ドラキュラ  
SPACE DRACULA

MODEL NO.8625  
1986.7 発売予定

⑦ サークス・サーカス  
CIRCUS CIRCUS

MODEL NO.8652  
1986.11 発売予定

(作品の名称等は予告なしに、変更する場合がありますので、あらかじめご了承下さい。)

- フロントオープンでメンテナンス作業は非常に楽です。
- ステレオで音響効果の迫力満点。
- アジャスター付き。



# SUPER DON QUIX-OTE

スーパー・ドンキホーテ  
あのドンキホーテが織りなす、  
愛と冒険のファンタジー!

仕様 / 1800(H) x 640(W) x 800(D) m/m AC100V 50/60Hz 180W (20'') 95-2835

**UNIVERSAL**  
©1984 UNIVERSAL CO., LTD.

株式会社ユニバーサル  
 本社 〒323 栃木県小山市荒井561 第三工場団地  
 ユニバーサル販売株式会社  
 本社 〒103 東京都中央区日本橋堀留町1-7-7 ☎(03)661-0330 代  
 ユニバーサルリース株式会社  
 本社 〒110 東京都台東区東上野5-4-15 ☎(03)844-2581 代

EXPORT DIVISION  
 UNIVERSAL SALES CO., LTD.  
 1-7-7, Nihonbashi-Horidomecho, Chuo-ku, Tokyo 103, Japan  
 Phone: 03-661-1447, 6504 Cable: UNIMANFACT  
 Telex: J27348 (UNICO)  
 UNIVERSAL U.S.A. INC.  
 3250, Victor Street, Santa Clara, California 95050, U.S.A.  
 Phone: 408-727-4591 5 Telex: 172247 (UNI USA SNTA)  
 European Office  
 81, Tottenham Court Road, London W1A 1EY  
 Phone: 01-631-1713 Telex: 892989 ELCOIN