

SS27X



註冊商標 版權必究

疾風の狼

全彩・破關完全攻略

光明與黑暗 III

第一部

王都巨神

本書所登載圖片、商標，其版權歸各所屬公司所有。

建議售價 250 元



光明與黑暗III

第一部 王都巨神

CONTENTS

基礎知識	3
序言	4
何謂模擬RPG?	5
遊戲的開始方法	6
操縱器的操作	8
關於城鎮中的行動與指令	9
設定畫面的看法	11
關於薩萊巴城的設施	12
關於司令部	13
關於各種設施	14
狀態畫面的看法	16
關於戰鬥	18
戰鬥指令之1	20
戰鬥指令之2	22
其他戰鬥系統	23
武器與熟練度	24
角色介紹	26
魔法一覽表	28
道具一覽表	29
關於鍛冶屋	30
機關攻略	31
各職業停得魔法一覽表	109
各村旗標與武器、道具一覽表	113
超級金手指密碼	121
中日譯名對照表	138



基礎知識

SHIMING FOR CELL

◆ 基礎知識 ◆



Introduction



劇情
故事 2

率軍的第三王子・梅迪恩（メダ・オン）察覺到與共和國之戰的
動向，得知教團、普魯桑教
（ブルサム教）在暗中活動，因
此對原來的政策抱持疑問：讓薩
爾蓋亞與共和國交戰的王子
，為了找尋真相而踏上旅程……



system

何謂模擬 RPG?

首先就遊戲的基本流程作一個說明。基本上，故事的進流程即如下圖般，在城鎮或村子等據點體驗各種事件，其中會夾雜模擬戰鬥（最多可操縱 12 名己方角色）。此時即使戰敗，也只是所持金減半，撤退到附近的教會而已，並不會結束遊戲。倘若不斷地戰鬥與撤退，累積經驗值的角色們就會愈變愈強。只要堅持下去，一定可以過關的。

故事 劇情 1

『光明與黑暗III第一部～王都巨神～』是一款模擬RPG。身為玩家的你將化身為共和國的年輕劍士，辛比歐斯（シンピオス），與正面的敵進多尼亞帝國（ダストニア）戰鬥。這場遍及大陸全境的戰爭究竟有無正義存在呢？對於這個問題，你將會在遊戲的過程中得知答案的一部分。最後，在今後預定發售的第二部（預定 1998 年春天發售）、第三部（預定 1998 年夏天發售）中，一切將會水落石出。

■準備・情報收集



↑可以在城鎮或村子收集情報或購物、編組部隊等等。

■與敵軍戰鬥



↑採用回合制的模擬戰鬥，也可以中途撤退。

■達成過關條件



↑若滿足特定條件就算過關，偶爾會發生連續戰鬥的情形。

◆基礎知識◆

故事

劇情 3

投靠於帝國與共和國雙方的傭兵朱里安（ジュリアン），他在漫長的旅程最後，終於發覺自己真正該戰的敵人——自古即已存在、操控著奧桑教（ブルサム教）的人們，終於要解開世界的真相了！



GAME START 遊戲的開始方法



將本遊戲 CD 放入 SS 主機並開啓電源，播放示範畫面之後，就會出現左圖的標題畫面。此時請按開始鈕（※在示範畫面中按開始鈕可直接進入標題畫面）。

◆ 基礎知識 ◆



當出現左圖的畫面時，請按 A・C 鈕移動訊息，指令方格就會出現在畫面下方。請按方向鍵選擇項目，再按 A・C 鈕決定。



若是初次冒險～始める（開始）～

初次玩本遊戲時，請選擇「始める」方格。接著輸入 3 名主要角色的名字（※以方向鍵選擇文字，按 A・C 鈕輸入，B 鈕取消）後，遊戲就會開始。不過，如果是在主機的記憶容量或另售的記憶卡空白容量不足的情況下開始遊戲，就無法存檔。請於確認記憶容量之後重新開始。



若是接續冒險～續ける（接續）～

已有存檔資料時，選擇「續ける」就會出現檔案一覽表。以 A・C 鈕選擇想要接續的檔案，即可從前回存檔處再開始遊戲。而且，存檔時必須使用教會的「記錄」指令（參照 P.15）或是戰鬥時的「中斷・記錄」指令（參照 P.22）。



若是接續冒險

～消す、寫す（刪除、複製）～

除了「始める」與「續ける」之外，此畫面還可以進行另外 2 種操作。也就是刪除不要之檔案的「消す」以及複製檔案的「寫す」。請將游標對準檔案，按 A・C 鈕，再從顯示的選單中選擇「消す」或是「寫す」。附帶一提，使用「寫す」指令時，請注意主機或是記憶卡需有 203 以上的空白容量。

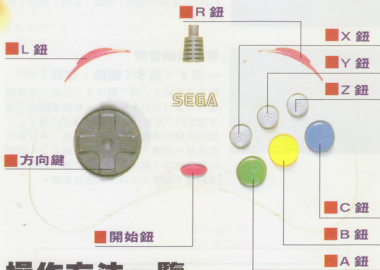
關於同步系統（シンクロシティ・システム）

在『光明與黑暗III第一部～王都巨神～』中，遊戲的進行會因玩家的行動而產生微妙的變化。雖然不論採取哪一種行動，遊戲都可破關，但其實這些變化不僅會對第一部、甚至對今後發售的第二部、第三部的展開都會帶來莫大的影響。不過，條件是必須把第一部的破關資料存在主機或記憶卡中。在第二部、第三部發售之前，請妥善保管資料。



PAD CONTROL

操縱器的操作



◆ 基礎知識 ◆

操作方法一覽

按鈕名稱	基本的按鈕機能	戰鬥時的機能
方向鍵	角色的移動、指令選擇	—
A 鈕	指令的表示、決定	自由移動游標時，調查角色的狀態
B 鈕	取消上一個行動（指令表示、決定、移動）	切換自由移動游標模式與通常模式
C 鈕	眼前有人或物時可對話、調查。以外則與 A 鈕相同	自由移動游標時，調查各角色的移動範圍與可攻擊範圍
X 鈕	視點的遠近切換（3 階段）	—
Y 鈕	視點的還原（上方即北方）	—
Z 鈕	道具・魔法說明視窗的 ON/OFF	依序將游標對準角色
L 鈕	視點向左移動	—
R 鈕	視點向右移動	—
開始鈕	叫出設定視窗	自由移動游標時，叫出設定視窗

※若會話中按 R 鈕，字幕顯示可迅速跳過。



TOWN

關於城鎮中的行動與指令



↑ 面對建築物的門按下方向鍵，即可開門進入。

以遊戲開始地點・薩萊巴城（サラバンド）為首，在遊戲進行中會出現各種的城鎮及村子。玩家可以在這些城鎮中，向各種人打聽情報，進行下一個戰鬥的準備。同時，偶爾也會發生特別的事件，所以不妨到處去探索看看。

基本上在城鎮中玩家所能採取的行動，除了移動以外，就只有以下所介紹的指令操作而已。好好地瞭解一下每個指令的用法吧！

在城鎮中的指令



● 調べる（調査）

調查自己眼前的物品。

若該處有隱藏道具時，也可按 C 鈕代替。



● 魔法

若有會魔法的同伴時，即可利用此指令使用魔法。

但除了戰鬥時，其餘時間只能使用一部分的魔法。



● (持ち物)所持物

使用所持道具的指令。

只要選擇此指令，即會出現下一頁的所持物「裝備」的輔助指令。



● 部隊表

表示確認同伴狀態的部隊表。

關於詳細的狀態畫面看法，請參照 P.16 之後的說明。

所持物的輔助指令



● 使う (使用)

使用道具的指令。

使用此指令，也許會發生特別的事件。



● 渡す (遞交)

同伴之間遞交所持道具的指令。

選擇某人的道具之後，請選擇所遞交的對象。



● 装備

進行同伴裝備的指令，有以下的輔助指令。

在戰鬥之前購買新武器之後，請不要忘記裝備它。



● 捨てる (捨棄)

捨棄不需要的道具之指令。

但其中也有無法捨棄的道具。

裝備的輔助指令



● 武器裝備

裝備所持武器的指令。

在戰鬥時使用此指令，裝備後也能採取移動、戰鬥等行動。



● アクセサリ裝備 (配件裝備)

裝備配件的指令，同時也能卸下裝備。

與「武器裝備」一樣，在指令實行後，也能進行移動、戰鬥。



● 武器を使う (使用武器)

將戰鬥時所裝備的武器當成道具使用。



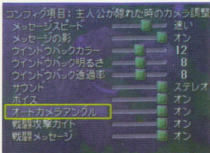
● アクセサリ使う (使用配件)

將戰鬥時所裝備的配件當成道具使用。

與武器一樣，也有不具任何效果的配件。



CONFIG 設定畫面的看法



在城鎮中只要按開始鈕，就會出現設定畫面（如左），在此畫面上能改變各種設定。按方向鍵的左右來變更設定，然後按 B 鈕結束。至於可進行怎樣的設定，請參照下面的說明。同時，不僅在城鎮中，在戰鬥中也會出現此設定畫面。此時，請按 B 鈕自由移動游標之後，再按開始鈕。

各設定項目的看法

訊息速度 (メッセージスピード)	以四階段切換訊息表示的速度。
訊息陰影 (メッセージの影)	在訊息文字上加上陰影較易辨認。
視窗背景顏色 (ウィンドウバックカラー)	調整視窗背景配色。(0 ~ 23)
視窗背景亮度 (ウィンドウバック明るさ)	調整視窗背景亮度。(暗 0 ~ 15 明)
視窗背景透明度 (ウィンドウバック透過率)	調整視窗背景透明度。(濃 0 ~ 15 薄)
音響 (サウンド)	設定音樂及音效音響、單音。
聲音 (ボイス)	設定戰鬥時角色聲音的 ON/OFF。
攝影角度自動調整 (カメラアングル自動調整)	設定移動時攝影角度自動調整的 ON/OFF。
戰鬥攻擊指引 (戰鬥攻撃ガイド)	敵人不在攻擊範圍時，設定是否要自動將游標移到“待機”上。
戰鬥訊息 (戰鬥メッセージ)	設定是否要表示戰鬥訊息。



SARABAND CITY

關於薩萊巴城的設施

在此介紹故事的開始地點標準城市・薩萊巴城（サラバンド）。因為是一個基本設施齊全的大城，請以此地圖為基礎隨處探索看看吧！關於各設施的指令，請參照下頁開始的說明。

◆ 基礎知識 ◆





G.H.Q 關於司令部



↑遊戲開始之後，貝尼特雷姆將會成為辛比歐斯（シンビオス）一行人的軍師。

在司令部中，可以與並肩作戰的同伴們進行戰鬥準備。因為司令部多半設置在城鎮中，所以基本操作方法及指令，同已說明過的“城鎮中的行動”。但在司令部中可以享受到除了發生事件時，平常無法享受到的“與同伴的對話”之樂趣。另外，只要與軍師談話，即可進行如下所介紹的“司令部指令”。請有效地運用司令部，爭取最後艱難的勝利。

司令部指令

◆ 基礎知識 ◆



● 相談 (商量)

從軍師・貝尼特雷姆（ベネトレイム）聽取現在的狀況。在遊戲中，若不曉得接下來要做什麼時，就先「商量」吧！



● 預ける (寄放)

可以將手頭上多餘的道具，寄放到全員共同的倉庫。以通常指令的「道具」→「渡す (遞交)」同樣的順序，指定所要寄放的物品。



● 受け取る (領取)

可以領取寄放在倉庫的道具。出現列表之後，利用方向鍵的上下左右及 A・C 鈕指定所要領取的道具。



● 入れ替え (更換)

若角色超過十二名時，就可利用此指令，更換參加成員及待機成員。



SHOP

關於各種設施



↑經過櫃台與店員談話，就會出現購買用的指令圖示。

在城鎮的設施中，有的設施如武器屋及道具屋、教會等，只要按 C 鈕攀談，就會出現特別的指令圖示。這些設施將會以各種形式給予主人公方便直到故事終了，所以必須要好好地先瞭解一下各個指令。下面將會解說關於武器屋、道具屋、教會的指令，在進行遊戲之前請好好地看一看。

◆ 基礎知識 ◆

武器屋・道具屋指令



● 買う (購買)

購買在商店出售的物品。

按方向鍵選擇所要購買的物品之後，選擇持有人。錢不夠時無法購買。



● 賣る (出售)

出售不要的道具。

但無法出售裝備中受到詛咒的道具。請解除詛咒之後重新再來。



● 修理

修理重覆使用而損壞的道具。

但不是免費修理，所以請先把金錢準備好。



● 掘り出し物 (珍品)

可利用此指令買回已出售或丟棄的珍貴道具。

不過，要有心理準備，價格鐵定很貴。

教會指令



●記錄

存檔遊戲資料。初次存檔時，就會出現下面的輔助指令。請選擇項目，並加以確定。存檔第二次以後，詢問是否要改變之前所存檔的記錄選擇「いいえ(不)」時，就會出現下面的輔助指令。



●轉職

只要角色的等級超過 10，即可利用此指令進行轉職，如此即可裝備更強力的武器。



●治療

可以淨化戰鬥中中毒的人物身體。關於各種狀態異常，請參照 P.19。



●戰鬥復活

可以使在戰鬥中無法戰鬥 (HP 變成 0) 的同伴復活。等級愈高的同伴，所花費的錢愈多。

記錄輔助指令



●新規 (重新存檔)

重新保存遊戲資料。
主機記憶體及記憶卡空白的容量若沒有超過 203 以上即無法使用。會詢問是否要在存檔後繼續遊戲，所以請選擇項目並加以確定。



●更新

選擇已存檔的資料加以更新。
若主機記憶體及記憶卡沒有空的容量時，請使用此指令。會詢問是否要在存檔後繼續遊戲，所以請選擇項目並加以確定。



●寫す (複製)

複製已存檔的資料，作成另一個檔案。
記憶體上沒有空的容量時，無法使用此指令。



●消す (刪除)

刪除某筆存檔資料。
會出現確認訊息，要小心千萬不要大意地刪除了必要的檔案。



STATUS

狀態畫面的看法

以「部隊表」指令所表示的狀態畫面上，大致分成以下五個模式。即可以同時確認同伴全體狀態的『全體狀態畫面』、可詳細確認各人狀態的『個人狀態畫面』、『魔法狀態畫面』、『道具狀態畫面』、『友情狀態畫面』。各狀態畫面的特徵如下。同時也一併解說狀態畫面上的用語、略語。請作為遊戲之參考。



1. 全體狀態畫面

可按方向鍵的上下選擇角色，按左右改變所表示的狀態。只要在此畫面上按 C 鈕，即可確認更詳細的四種狀態。

按 C 鈕

2. 個人狀態畫面



可以確認各角色的基本狀態。

4. 道具狀態畫面



按方向鍵的上下，即可看到裝備、所持道具的說明。

3. 魔法狀態畫面



按方向鍵的上下，即可確認所持魔法的詳細資料。

5. 友情狀態畫面



按方向鍵的上下，即可確認是否能受到同伴的支援。

狀態畫面用語・略語解說

■全體狀態畫面

【金貨(金幣)】

表示所持金的金額。

【魔法】

以圖示表示角色所持的魔法及其等級。

【裝備】

以圖示表示所裝備的武器・配件。

【持物(所持物)】

以圖示表示現在所持道具。

【名前(名字)】

表示角色的名字。

【クラス(職業)】

表示角色的職業。

【LV(等級)】

表示角色的等級。

【狀態】

表示受到中毒及麻痺、無法戰鬥等異常狀態及其治療方法。(※治療方法只會在個人狀態畫面上出現。)

【HP/MAX】

表示現在的體力(HP)及最大HP(MAX)。HP變成0時，便無法戰鬥。

【MP/MAX】

表示現在的魔力(MP)及最大MP(MAX)。MP變成0時，便無法使用魔法。

【攻擊】

表示使用武器攻擊對手的綜合攻擊力。

【防衛(防禦)】

表示對於武器攻擊的防禦力。

【素早さ(速度)】

表示角色的速度，將會影響到戰鬥中行動的順序。

【運】

表示角色的運氣，將會影響到戰鬥中各種局面。

【移動】

表示戰鬥中一回可移動的距離。每種職業能移動的距離是固定的。

【經驗值】

到目前為止所累積的經驗值。只要達到100，即可提升一個等級。

■個人狀態畫面

【支援效果】

表示給予其他角色支援效果(參照P.23)的種類。

【擊破】

表示至今所打倒的敵人數。

【敗北】

表示至今輸給敵人(包括無法戰鬥)的次數。

■魔法狀態畫面

【LV MP效果量】

表示所持魔法等級的消費MP量、損害量(※回復魔法時就為回復HP量)。

【屬性防禦力】

表示對於魔法及特殊攻擊，每個屬性的防禦力。若此防禦力減少，對攻擊的防禦就愈弱。

■道具狀態畫面

【武器系統 熟練】

表示所裝備武器的系統及該系統武器的熟練度(參照P.24)。

【必殺技】

表示現在所習得必殺技(參照P.24)的技名。



TACTICS 關於戰鬥

隨著遊戲的進行，辛比歐斯（シンビオス）一行人會在各個地方發生戰鬥。而這裡的戰鬥所採用的是為數眾多的敵人和己方輪流行動的『回合制模擬戰鬥』。概略的戰鬥流程如下列所示一般，一旦將敵人全部殲滅或打倒特定的頭目，就算己軍獲勝。請詳閱後面的戰鬥重點，將同伴們導向勝利之路。

● 回合制模擬戰鬥流程

不分敵我，從行動較快的角色開始行動。

1 移動



↑也可不經過這一步，當場直接進行戰鬥。

2 戰鬥



↑驅使「戰う（戰鬥）」或「魔法」等指令，與敵人作戰。

3 回合終了



↑也可不移動也不戰鬥，利用「待機」讓回合終了。

◆ 基礎知識 ◆

SHINING FORCE



戰鬥重點之 1

【戰鬥時的特殊操作】

在 P.8 也曾說明過，本遊戲中有幾個戰鬥中專屬的特殊操作。其中最好先記住的是在操作角色時按下 B 鈕，與自由移動游標模式的切換。要是處於可自由移動游標的狀態，便可進行以 A 鈕確認敵狀態、使用輔助戰鬥指令（參照 P.22）等輔助戰鬥等各式各樣的操作。戰鬥時最好利用此模式動於確認戰況。



↑與「部隊表」指令相同，也可確認同伴的狀態。

戰鬥重點之 2 【角色的狀態】

戰鬥中，角色會陷入各式各樣的異常狀態。下表是每個異常狀態的內容，其治療法也各不相同。要活用道具、魔法、或教會等進行回復。

狀態異常一覽表

種類	行動	備考
睡眠	不可	—
麻痺（マヒ）	可	有 1/2 的機率行動不能
毒 < 猛毒 >	可	每回合都會受損
混亂	不可	無法區分敵我
魅惑（魅了）	不可	完全變成敵人
凍結	不可※	1 回合後會自然回復
狂亂	不可	會攻擊身邊的角色
詛咒（咒い）	可	以一定的機率陷入麻痺+受損
戰鬥不能	不可	戰鬥終了後可在教會回復

※除移動之外，仍可進行其他行動。

12

COMMAND AT BATTLE-1

戰鬥指令 之 1

主要戰鬥指令



●戦う (戰鬥)

利用所裝備的武器直接攻擊敵人。

不過請注意，要是在攻擊可能範圍內沒有敵人就無法進行選擇。攻擊順序如下。



●魔法

利用所擁有的魔法攻擊敵人，或掩護己方。

不過，若無 MP 便無法使用。施展魔法的順序如下。

◆ 基礎知識 ◆

武器攻擊的順序



↑ 首先，將游標移到「戦う (戰鬥)」指令，按下 A・C 鈕。



↑ 利用方向鍵選擇攻擊範圍 (明亮部分) 內的敵人。



↑ 再度按下 A・C 鈕即可對目標敵人發動攻擊。

使用魔法的順序



↑ 選擇「魔法」後利用方向鍵決定要使用的魔法和其等級。



↑ 利用方向鍵選擇要對攻擊範圍 (明亮部分) 內的哪個敵人施展魔法。



↑ 再度按下 A・C 鈕即可對目標敵人施展魔法。



● 持ち物（所持物）

基本上與在城鎮中所使用的東西一樣。
輔助指令的「武器使う（使用武器）」和「アクセサリ使う（使用配件）」唯有在此戰鬥時才能發揮真正效果。



● 待機

讓角色的回合終了之指令。
特別是，可使用於無所事事時或等待敵人過來時。



● 話す（對話）

移動到某個特定的角色前面之後，就會出現本指令取代「待機」，可與該角色進行對話。



● 調べる（調査）

在移動之後的地點可能有隱藏物時，就會出現本指令取代「待機」，對該場所進行調查。



● マップ移動（地圖移動）

戰鬥地圖中有建築物或遺蹟時，一站到其入口處，就會出現本指令取代「待機」，即可進入內部。



↑ 也有些角色會藉由戰鬥中的對話而成為同伴。



↑ 有時在「調查」之後執行「地圖移動」，便可同時在兩個戰鬥地圖中進行戰鬥。

13

COMMAND AT BATTLE-2 戰鬥指令 之 2

正如於 P.17 說明過的一般，在自由移動游標模式中，可使用用來確認情報的特殊指令“輔助戰鬥指令”。顯示方法是將游標移動到沒有角色的場所，按下 A 或 C 鈕。雖然不使用它，遊戲依然可以順利進行，但若善加活用，應可使戰鬥更趨於有利。最好能先熟練其使用方法。

輔助戰鬥指令



● 部隊表

與可在城鎮中查看的部隊表完全相同。不過，此時只能確認參加該場戰鬥的角色之狀態。



● 軍師

可聽取軍師的建言。會告訴你勝利條件及致勝秘訣。



● マップ (地圖)

會顯示出全體地圖的縮小簡圖。紅點表示敵方，綠點表示己方，箭頭表示游標的位置。請仔細確認。



● 記錄・中斷

基本上與教會中的「記錄」是同樣的功能，不過卻可在存檔後中斷遊戲返回標題畫面。可使用於遊戲途中想休息時。存檔後會出現是否要繼續遊戲的選項，請選擇後決定之。



OTHER SYSTEMS 其他戰鬥系統

『光明與黑暗III』中，有幾個與戰鬥相關的特殊系統。以下將針對各個系統做詳細說明，請仔細閱讀。

地形效果

戰鬥中，在表示角色名字的視窗左邊會出現“LE”的文字和百分比。這就是對角色的地形效果。換言之，就是表示在該場所時該角色防禦力的上升百分比。移動時要是能儘量停在地形效果較高的場所，勢必可將受損害值降到最小限度。



↑ 一般而言，森林和山岳等地形效果較高，平地 and 沙漠的地形效果較低。

支援效果

戰鬥時，有時角色頭上會出現劍或盾的記號。這就是可獲得同伴支援效果的信號。當該角色與交情深到某種程度的同伴相鄰時，就會出現此記號。每一個角色都具有好幾種支援效果，可藉由友情狀態畫面來進行確認。若能善加運用，應可提升好幾倍戰力。

武器屬性

武器有各式各樣的種類，每一種都有所謂的“屬性”（請參照下表）。與自身武器的屬性性之對手戰鬥時（進入戰鬥前會出現“！”的記號），就會出現損害與必殺技發動率增加、從對手所受到的損害會減少等等各種好處，例如：本身是劍屬性，如果對上斧屬性的敵人就比較占上風；但如果對上矛屬性的敵人則便會落居下風……必須隨時注意敵我雙方的屬性，避免與屬性差的敵人戰鬥。



↑ 藉由協力打倒敵人，最多可提高至 4 個等級。

◆ 基礎知識 ◆

劍屬性	善長對付持斧的敵人，害怕持矛的敵人。
矛屬性	善長對付持劍的敵人，害怕持斧的敵人。
斧屬性	善長對付持矛的敵人，害怕持劍的敵人。
弓屬性	善長對付飛空的敵人，無特別的弱點。
破魔屬性	善長對付石人（ゴーレム）或魔法使，無特別的弱點。
神聖屬性	善長對付僵屍（ゾンビ）等闇之魔物，無特別的弱點。
魔獸屬性	善長對付龍（ドラゴン）之類的魔獸，無特別的弱點。

15

WEAPON & SKILL

武器與熟練度



↑發動必殺技時會出現技名，角色的動作也會改變。

遊戲中會有五花八門的武器登場，而它們又可區分為幾個系統（請參照下頁）。各個角色都可裝備上其中的2~4個系統之武器，每個系統都被設定有所謂的「熟練度」。熟練度可藉由裝備著該系統的武器持續戰鬥來加以提升，而且，熟練度一旦上升，每1種系統就可逐次學得3~4種的必殺技。這裡的必殺技，指的就是進行武器攻擊時以一定的機率發動的招術，玩家無法自行選擇使用。不過，它能對敵方造成較大的損害，其中有些還會使對手陷入異常狀態。玩家或許會被五花八門的武器搞得眼花撩亂，不過要是集中提升1種系統的熟練度，戰鬥想必會漸趨有利。

◆ 基礎知識 ◆

必殺技一覽表

技名	系統	效果
飛劍暗影 (シャドウエッジ)	短劍 (ナイフ)	投擲短劍掀起闇影，將敵人籠罩於黑暗中。
音速波 (ソニックウェーブ)	劍 (ソード)	以音速揮劍，利用衝擊波攻擊敵人。
審尾蛇 (サイドワインダー)	長矛 (スピア)	以長矛畫出曲線，先攻擊敵人死角。
騎槍攻擊 (ランスチャージ)	騎槍 (ランス)	利用突進力，以衝撞的要領刺殺敵人。
雙重攻擊 (ダブルブロー)	短杖 (ロッド)	雖為連續攻擊，但攻擊力並不強。
罪之烙印 (罪の烙印)	十字架 (アーク)	以光之力燒盡敵人。對闇之魔物的效果較大。
大回旋 (フルスイング)	斧 (アックス)	揮動斧頭，利用離心力予敵重創。
強力衝撞 (パワークラッシュ)	鏈矛 (メイス)	以整個鎧甲猛撞敵人，防禦力也會同時下降。
火焰箭 (フレイムアロー)	箭 (矢)	利用空氣摩擦使箭爆出火焰，直接刺殺敵人。
飛龍爪	爪 (クロー)	邊旋轉邊跳躍，利用這股勁道擊潰敵人。
百步雙掌	鉤爪 (ナックル)	利用雙手指尖所發出的氣猛烈襲向敵人。

※除此之外，還有其他必殺技。

武器系統一覽

※遊戲中也會出現幾種其他系統的武器。



●短劍系(ナイフ系)
武器屬性：劍 射程距離：1~2
可裝備職業：劍士



●劍系(ソード系)
武器屬性：劍 射程距離：1
可裝備職業：劍士、鳥人



●西洋劍系(レイピア系)
武器屬性：劍・破魔 射程距離：1
可裝備職業：劍士、上級鳥人
(バードラー)



●刀系(プレート系)
武器屬性：劍 射程距離：1
可裝備職業：劍士



●翼系(ウイング系)
武器屬性：劍 射程距離：1
可裝備職業：上級鳥人(バードラー)



●騎槍系(ランス系)
武器屬性：矛 射程距離：1
可裝備職業：騎士



●長矛系(スピア系)
武器屬性：矛 射程距離：1~2
可裝備職業：騎士



●長戟系(ハルバード系)
武器屬性：矛 射程距離：1
可裝備職業：騎士



●斧系(アックス系)
武器屬性：斧 射程距離：1
可裝備職業：戰士



●戰斧系(トマホーク系)
武器屬性：斧 射程距離：1~2
可裝備職業：戰士



●鎚矛系(メイス系)
武器屬性：斧 射程距離：1
可裝備職業：戰士



●短杖系(ロッド系)
武器屬性：魔獸 射程距離：1
可裝備職業：魔法師(魔術師)、
僧侶



●魔杖系(ワンド系)
武器屬性：破魔 射程距離：1
可裝備職業：魔法師、僧侶



●十字杖系(アंक系)
武器屬性：神聖 射程距離：1
可裝備職業：魔法師、僧侶



●爪系(クロウ系)
武器屬性：無 射程距離：1
可裝備職業：武鬥家(モンク)



●手套系(グラブ系)
武器屬性：無 射程距離：1
可裝備職業：武鬥家



●鉤爪系(ナックル系)
武器屬性：無 射程距離：1
可裝備職業：武鬥家



●箭系(矢系)
武器屬性：弓 射程距離：2
可裝備職業：弓箭手(アーチャー)



●方鐵箭系(クォレル系)
武器屬性：弓 射程距離：2
可裝備職業：弓箭手



●火藥箭系(シェル系)
武器屬性：弓 射程距離：2
可裝備職業：弓箭手



CHARACTERS

角色介紹

您化身為辛比歐斯（シンビオス），在漫長旅途中會遇到形形色色的人物。在那之中有人會讚同辛比歐斯軍，成為並肩作戰的伙伴。以下就來介紹一部分與您並肩作戰的角色。

成爲同伴的角色



辛比歐斯（シンビオス）

種族：人類

職業：劍士

本遊戲的主角，共和國之重臣・柯姆拉德（コムラード）的兒子。能裝備劍系的武器，魔法也會使用一點。



丹達列（ダントレス）

種族：半人馬族

職業：騎士

隸屬於辛比歐斯的共和國騎士，太過正經是美中不足之處。擅長矛系的武器，移動力大是其特徵。



梅姬琳（マスキュリン）

種族：妖精

職業：魔法師（魔術師）

好奇心旺盛的妖精少女。能使用各種攻擊魔法，因此雖然沒什麼力量，但卻是戰鬥時的重要角色。



葛蕾絲（グレイス）

種族：坎特爾族

職業：僧侶

侍奉艾爾巴塞姆（エルベセム）之神的僧侶。以回復魔法和補助魔法援助同伴是她重要的任務。



漢華特 (ハイワード)

種族：妖精

職業：弓箭手 (アーチャー)

能靈活使用弓箭進行遠距離攻擊的流浪傭兵。正在薩萊巴城 (サラバンド) 尋找值得效命的人物。



歐普拉 (オブライト)

種族：矮人族

職業：戰士

頭強的矮人族戰士，擅長斧的戰技。防禦力也很高，能成為同伴的護盾。



愛琳 (アイリン)

種族：人類

職業：武門家 (モンク)

夢想逃亡到共和國的少女。習得異國的武術，戰鬥力似乎比外表所見來得高。



朱里安 (ジュリアン)

種族：人類

職業：劍士

出身於邊境小國·艾力基 (エンリッチ)，一心報父仇的傭兵。與辛比歐斯 (シンビオス) 同歸劍技。



蒂巴莉 (シバルリィ)

種族：半人馬族

職業：騎士

以勇猛馳名的巴里安特 (バリアント) 將軍旗下的共和國騎士。雖是女性但其武勇與丹達列 (ダンタレス) 並駕齊驅。



艾姐 (エルダー)

種族：鳥人族

職業：鳥人共和國飛行部隊的女劍士。不受地形左右的機動力是其魅力所在，劍系的技也能靈活運用。



卡恩 (カーン)

種族：人類

職業：武門家

泰艾爾巴塞姆教 (エルベセム教) 之命尋找“某物”的密僧。修得異國的武術，也會使用回復系的魔法。



貝尼特雷姆 (ベネトレイム)

種族：人類

職業：軍師

曾以智將而聞名的管理共和國之代表國王。以辛比歐斯軍的軍師而活躍著。



MAGIC 魔法一覽表

攻擊魔法

火焰 (フレイズ)	用火焰給予敵人損害
冰凍 (フリーズ)	用冰給予敵人損害
地獄爆 (ヘルブラスト)	用星給予敵人損害
閃光 (スパーク)	用雷給予敵人損害
遠取靈魂 (ソウルステ)	用闇之力使敵人馬上喪命或給予損害

回復魔法

回復 (ヒール)	回復己方一人のHP
治療 (アンチドワテ)	治療己方一人の異常狀態
靈氣 (オーラ)	同時回復己方多人のHP

補助魔法

攻擊 (アタック)	提升己方一人の攻撃力
援助 (サポート)	提升己方の防禦力及速度
遲鈍 (スロウ)	使敵人的防禦力及速度降低
昏睡 (スリープ)	在一定的機率下使敵人昏睡
反魔法 (アンチスペル)	使敵人沈默、無法施展魔法
保護 (レジスト)	提升己方的屬性防禦力、減低魔法損害

其他的魔法

返回 (リターン)	脫離戰鬥、傳送到附近的教會
不死鳥 (フェニックス)	召喚火鳥、給予比火焰魔法更大的損害
冰魔 (ウェンディゴ)	召喚冰之魔人、給予比冰凍魔法更大的損害



↑角色成長後魔法的效果也會增大。



↑很多補助魔法在經過一定回合後就會失效。



↑同一時間使用的對象越少、召喚魔法的威力越大。



ITEM

道具一覽表

回復道具

藥草	使己方一人のHP回復10点左右
治癒水瀧(いやしのしずく)	使己方一人のHP回復30点左右
治癒之水(いやしの水)	使己方一人のHP回復至最大値
恩澤之雨(恵みの雨)	使己方全員のHP回復至最大値
女神之涙(女神の涙)	使己方一人のMP回復20点左右
希望之光(希望の光)	使己方全員のMP回復至最大値
解毒草(毒消し草)	解己方一人之毒・消除麻痺
妖精粉(妖精の粉)	解己方一人之毒・治療麻痺・混亂等
天使之翼(天使の羽)	使用後可於一瞬間搬運到附近的教會

狀態提升道具

力之酒(力のワイン)	使用後攻撃力上升1~3點
守護牛奶(守りのミルク)	使用後防禦力上升1~3點
疾風雞肉(はやてのチキン)	使用後速度上升1~3點
飛毛腿青椒(いだてんピーマン)	使用後移動距離增加1格
幸運甜餅(幸運のクッキー)	使用後運氣上升1~3點
元氣麵包(元氣のパン)	使用後HP的最大値上升1~3點
開悟蜜汁(さとりのミツ)	使用後MP的最大値上升1~3點
勇氣蘋果(勇氣のリンゴ)	使用後等級上升1級

配件

白金之環(プラチナサークル)	裝備於頭部的配件・提升防禦力
快速之靴(スイフトブーツ)	裝備後速度會上升的魔法之靴
隱身護額(忍びの鉢金)	東方的暗殺者裝備於頭上的防禦用配件
強力之戒(パワリング)	裝備後攻擊力會上升的神奇戒指
戰鬥護手(バトルブレイス)	裝備於手臂上的配件・有提升防禦力的效果
狩獵女神耳環(アルテミスピアス)	只能請到治屋製造・具特殊效果



MITHRILL 關於鍛冶屋

最後來解說“鍛冶屋”這個特殊的設施。鍛冶屋是拿特定的材料去，付製造費後就會為我們加工武器或配件的便利設施。在鍛冶屋製造的東西是普通的武器、防具屋買不到的特殊物品，是非常有力的裝備。雖不清楚位於哪個城鎮，但事先就要經常留意取得材料，以便將來發現鍛冶屋時能加以利用。

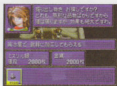
鍛冶屋材料一覽

幻之金屬 (ミスリル)	製造特殊武器的材料。因為數目很少，所以必須考慮要製造誰的武器。
幻之碎片 (ミスリルのかけら)	作配件類的道具所需。與幻之金屬一樣，能取得的數量有限。
暗之素 (ダークマター)	加入幻之金屬中加工製造後，能使製成的東西賦有黑暗之力。

◆
基礎知識
◆



↑材料道具隱藏在意想不到的場所，仔細地搜索吧！



↑多餘的道具即使賣給道具屋，以後還是能當成“珍品”買回來。



↑好像也有必須裝備幻之金屬製的武器才能使用的特殊必殺技。





破關攻略

SHIMING FOR GEM

第1章

海上都市サラバンドの悪夢

【開端】

在海上都市・薩萊巴城中，有一項會議正在進行著……

提拉尼：『你有在聽嗎！丹達列。』

布萊巴布爾『不要太浮躁！提拉尼。』

『和帝國的交涉談不攏，大家都已經很丟臉了。』

艾科爾：『不要只是責怪提拉尼（ティラニィ），因為對方沒有誠意想談，提拉尼他自己也不太好受。』

布萊巴布爾『帝國之所以會來侵略，也是我們自己本身有內亂，身為領主的你，是最該反省的。』

提拉尼：『我也明白，給了帝國軍「守護聖地」這個冠冕堂皇的藉口，對我們發動侵略；這個責任必須由我承擔。』

丹達列：『話說回來，位於通往聖地・艾爾巴塞姆（エルベセム）樞紐的巴蘭多（バーランド），在軍事上也是非常重要的據點。就算沒有內亂，帝國軍總有一天也會……』

艾科爾：『沒錯，丹達列。』

『不論那裡由誰統治，只要還存在著自私自利的愚蠢民眾，就無法阻止帝國的侵略吧。』

布萊巴布爾『從帝國分裂出來的這個共和國，歷史還很短。因此不瞭解共和意義的人實在太多，帝國就是利用這點趁虛而入。』

提拉尼：『我們花了那麼多的努力，可是就有一些傢伙在那邊搗亂…真是令人受不了。』

艾科爾：『你說那些在搗亂的傢伙是誰？』

提拉尼：『怎麼了，布萊巴布爾（ブライバブル），你忘了；就是巴里安特（バリエント）將軍所說的那些人。』

布萊巴布爾『我沒有忘…可是就算拿來講也……。』

這時，從隔壁房間傳來一句話：『請你把那件事說出來讓我聽聽。』

隨著這句話，共和國的代表國王，貝尼特雷姆（ベネトレイム）從門外走了進來。

貝尼特雷姆以平和的語氣對著在一旁一直沈默不語的主人公，辛比歐斯（シンビオス）說話。

貝尼特雷姆『怎麼樣啊，辛比歐斯…你代理令尊已經習慣了嗎？』

『哈哈，看你那樣子，似乎還沒吧。』

提拉尼：『柯姆拉德（コムラード）大人…雖然是身體不好，但沒能請他來出席會議實在很可惜。這種時候，實在很希望他能來。』

貝尼特雷姆『提尼拉，你對這件事不服氣嗎。讓巴里安特（バリエント）將軍來比較好……你是想這樣講吧，對不對？』

布萊巴布爾『你是希望巴里安特將軍能出席會議吧，提拉尼。可是他並沒能出席……』

貝尼特雷姆『巴里安特的血氣方剛，他雖然是個好漢子，可是一興奮起來就一點辦法也沒有了。』

提拉尼：『唔……。』

貝尼特雷姆『再說，希望丹達列出席（代替巴里安特）的也是你，因為丹達列的武勇不差、也夠忠心。你不也以主從的名份陪同丹達列來了嗎？』

丹達列：『因為辛比歐斯還很年輕，所以的確還須要經驗……不過，他將來一定能支撐起共和國。』

辛比歐斯：『……。』

貝尼特雷姆轉開話題：

『剛剛你們所說的應該很有意思吧（指搗亂者之事），布萊巴布爾？』

布萊巴布爾『嗯……啊，那些傢伙的事情沒什麼大不了的。』

提尼拉：『聽說有些奇怪的傢伙出現在預備兵的駐留地——巴薩摩鎮（バルサモの町）那邊……』

貝尼特雷姆『哦，奇怪的人物啊……。』

艾科爾：『你說的那些傢伙，就是巴里安特（バリエント）他所說的那些戴面具的異教僧侶……。』

此時，年少識淺的主角，只能在一旁默默的聽著他們的對話：

辛比歐斯：『……………。』

丹達列：『巴里安特將軍說，在和平會議開始前，陸續有些異教徒住進那個村莊去那邊作和平祈願。』

貝尼特雷姆『假面具的…異教徒……。』

丹達列：『這大陸已經有艾爾巴塞姆神（エルベセム神），怎麼還會有異教徒蔓延呢？』

艾科爾：『對民眾來講，過理想的生活是他們的權利。沒有辦法過理想生活的話，都是政治及宗教的錯。』

提拉尼：『這些人真是任性…好像有人談：把國家重新再造，就可以實現絕對的秩序。我們連眼前的和平都實現不了，他們還……。』

丹達列：『真是令人厭惡；你對於那些傢伙有什麼線索嗎？』

貝尼特雷姆『那些異教徒們……是真的嗎。對外宣稱他們的目的是為和平祈禱。可是，如果他們的目標……。』

辛比歐斯：『……………。』

提拉尼：『他們的目的，應該是要散布關於千年王國的思想吧。在巴蘭多（バーランド）這地方有關世紀末的思想已經是廣為流傳了，其內容似乎是說：神的降臨就可以創造出人人平等的世界。』

布萊巴布爾『貝尼特雷姆，你看起來像是極端悲觀論者哦。什麼嘛，不用太擔心那些奇怪的傢伙。老是這麼疑神疑鬼的，身體會受不了的。』

貝尼特雷姆『如果…那些假面異教僧侶，真的像我所聽到的傳聞一樣，那就不能太樂觀哦……』

提拉尼：『有關這個話題，以後再討論好了。我們是為了和帝國媾和，才來到薩萊巴城的。』

丹達列：『那麼，有關今天和帝國的和平會議…還有時間商討一下對策……』

此時突然有人敲門……

布萊巴布爾『誰～？』

梅姬琳：『很抱歉…打擾你們的談話…』

『薩萊巴城的使者已經到了。』

布萊巴布爾『距離會議應該還有一段時間啊……』

貝尼特雷姆『好，請他進來。』

使者：『我奉命來迎接各位參加和平會議……』

布萊巴布爾『這不是比預定的時間早很多嗎？』

使者：『我的主上克萊比（グラビー）要我轉達…帝國和共和兩勢力的首腦如果不先見面，和平就不會有什麼進展。』

『也就是說，在本次會議正式開始之前，希望能讓兩國的元首先見面。』

布萊巴布爾一聽就覺得其中有詐，把頭搖得像搏浪鼓似的。

布萊巴布爾『怎麼這麼突然……』

提拉尼：『用不先舉行正式會議這個理由…是想要支開我們這些勇士吧？』

貝尼特雷姆『會議太多人參與的話，大家七嘴八舌的，容易陷入僵局。還是一對一談判容易直接解決吧。』

『好…我去。』

布萊巴布爾『我們可以跟去嗎？』

貝尼特雷姆『艾科爾，請你隨行。』

提拉尼：『您的隨從應該是我吧？』

貝尼特雷姆稍稍的對提拉尼說：

『我是這麼打算的…如果會議沒有進展，必須提防克萊比有什麼舉動。提拉尼…你不要去比較好。』

貝尼特雷姆在出發前，忽然好像想起什麼，又回頭對主人公說：

『辛比歐斯，有事想拜託你。』

『你和我們幾個不一樣，這裡的人都不認識你。請你到薩萊巴城的每個角落，儘量蒐集一些我們無法取得的情報。』

辛比歐斯：『……』

貝尼特雷姆『今天，我要和德米奈特（ドミネート）皇帝會面。希望你能趁這個機會，巨細靡遺的收集到各方面的情報，這絕不是一件輕鬆的工作。…所謂社會這種東西，實在是很複雜。』

『還有，你和你父親一樣，個性太過認真；只要周圍給你一些稍大的壓力，就會喘不過氣來。…讓你去見見世面也好。』

『對了，丹達列，我也有事要告訴你。』

『好像有一個叫坎貝爾（キャンベル）的帝國騎士…他以帝國第3王子隨從的名義，好像已經來到了這個薩萊巴城。』

丹達列：『名叫坎貝爾的…難道是那個勇猛的騎士……』

貝尼特雷姆『他曾經…在國境發生的小型戰爭中，以你為對手打了漂亮的一仗。那個騎士，說不定可以在這個城鎮的某處遇到他。』

說完就對使者說：

『讓你久等了。』

貝尼特雷姆和艾科爾頭也不回的出發了。

布萊巴布爾『走了……』

提拉尼：『我們現在該做些什麼？』

布萊巴布爾『只能在這裡等待了。』說完看著主人公說：

『他還有被賦予任務，辛比歐斯…去吧。』

丹達列也要去打探坎貝爾的行蹤，於是也和主角同行……。

海上都市薩萊巴城 (サラバンド)

會議結束後，騎士丹達列（ダントレス）會加入〈圖1〉。由會議室往下走與葛蕾絲（グレイス）談話，接著梅姬琳（マスキュリン）會過來獻花〈圖2〉，然後魔法師・梅姬琳與僧侶・葛蕾絲會加入隊伍〈圖3〉。



↑ 圖1

離開此屋子之後（此地是薩萊巴城西區），先往右走然後利用 R 鈕來轉換視點，應該會看到一個向下的樓梯〈圖4〉，這裡是主角們現階段的地下基地，而地下基地會隨著主角們的移動而遷移。往後玩家們在加入新同伴或戰場之後或新到一個地方，別忘了要常常前往地下基地來和同伴們談話。



↑ 圖2

接下來就是與街民們談話來獲取情報，特別要注意的就是有圖片的人物，如果不是劇情上的重要角色，那很可能就是以後的同伴。往後玩家們每到一個新地方或是戰場之後，都要自行與街民們多談話來收集新情報；另外光明系列的一貫特色，就是要到處調查（連按二次 C 鈕），都市之中皆隱藏有一些不錯的道具，正等著玩家們去拿取。因此往後玩家每到達一個新地方都要自行做滴水不漏的地毯式搜索，也許會有意想不到的收穫。



↑ 圖3



↑ 圖4



↑ 圖5

至於每個都市的攻略之後都會列出此地的貴重物品，這些貴重物只是筆者認為是現階段的貴重道具，但實際上隱藏的物品並不只列出的這些，所以玩家們還是有調查的必要。而列出的貴重物品並沒有標示在何處找到，主要是要讓玩家們有依圖來尋找的樂趣。

由起點出發沿路經噴水池來到〈圖5〉的門，進入後可前往薩萊巴城（サラバンド）中央區。進入後先往左走，前往〈圖6〉的教會，與神父談話可進行記錄，這是遊戲中最重要的一環；另外還可復活同伴、解除詛咒及狀態異常，而且LV10還可以轉職哦！

接著前往教會旁邊的門〈圖7〉，進入後可前往薩萊巴城東區，往內走會發生一段劇情，並遇到帝國的第三王子，梅迪恩（メディオン）〈圖8〉，交談中卻聽到了爆炸聲，回中央區後便會立刻進入戰鬥。

此地貴重物品：

- 治癒水滴（いやしのしずく）〈圖9〉〈圖10〉
- 治癒之水（いやしの水）〈圖11〉
- 幻之銀（ミスリル銀）〈圖12〉
- 元氣麵包（元氣のパン）〈圖13〉



↑ 圖 5



↑ 圖 6



↑ 圖 7

◆ 破關攻略 ◆



圖 9



圖 10



圖 11



圖 12



圖 13

【 戰場 】

勝利條件：敵全滅

登場敵人：

假面邪教僧 A × 1															
	<table border="1"> <tr><td colspan="2">假面邪教僧</td></tr> <tr><td>HP</td><td>15/15</td></tr> <tr><td>MP</td><td>11/11</td></tr> <tr><td>攻擊</td><td>1</td></tr> <tr><td>防禦</td><td>1</td></tr> <tr><td>速度</td><td>1</td></tr> <tr><td>狀態</td><td>無</td></tr> </table>	假面邪教僧		HP	15/15	MP	11/11	攻擊	1	防禦	1	速度	1	狀態	無
假面邪教僧															
HP	15/15														
MP	11/11														
攻擊	1														
防禦	1														
速度	1														
狀態	無														
魔法	裝備														
	武器														
	防具														
	物品														

假面邪教僧 B × 4															
	<table border="1"> <tr><td colspan="2">假面邪教僧</td></tr> <tr><td>HP</td><td>14/14</td></tr> <tr><td>MP</td><td>11/11</td></tr> <tr><td>攻擊</td><td>1</td></tr> <tr><td>防禦</td><td>1</td></tr> <tr><td>速度</td><td>1</td></tr> <tr><td>狀態</td><td>無</td></tr> </table>	假面邪教僧		HP	14/14	MP	11/11	攻擊	1	防禦	1	速度	1	狀態	無
假面邪教僧															
HP	14/14														
MP	11/11														
攻擊	1														
防禦	1														
速度	1														
狀態	無														
魔法	裝備														
	武器														
	防具														
	物品														

攻略重點：

假面邪教僧 A 的能力較其他邪教僧 B 強，必須加以確認（※可按 B 鈕後將游標移到敵人身上，再按 A 鈕即可得知敵人的種種狀態）。敵人通常一次會有兩僧同時進攻，不可冒然前進以免遭敵人圍攻，恐有性命之憂。

順便一提，往後在戰場上若陷入困境時，要善用主角的魔法「返回（リターン）」〈圖 14〉或使用道具「天使之翼（天使の羽）」〈圖 15〉來脫離戰場；也可藉此方法反覆練等級或存錢，千萬要牢記此一重點。

另外在戰場中，二個同伴互相支援，共同打倒一個敵人，即有覺醒支援效果的可能（覺醒的支援效果可四階段增強），玩家可利用狀態欄的「友情」來查看〈圖 16〉〈圖 17〉，因此在戰場中最好是結伴而行。



↑圖 14



↑圖 15

友情		友情	
	アンビス	友情	友情
HP	29	友情	友情
MP	11/11	友情	友情
攻擊	1	友情	友情
防禦	1	友情	友情
速度	1	友情	友情
狀態	無	友情	友情

↑圖 16

友情		友情	
	アンビス	友情	友情
HP	29	友情	友情
MP	11/11	友情	友情
攻擊	1	友情	友情
防禦	1	友情	友情
速度	1	友情	友情
狀態	無	友情	友情

↑圖 17

還有武器熟練度的新系統，筆者建議玩家們每一個角色就挑其拿手的武器來使用，途中不要任意更換其他系的武器，如此練到最後將有可能覺醒武器必殺技，不過必殺技的使出則是機率性的。

海上都市薩萊巴城 (サラバンド)

先回東區遊戲一開始的房子，途中在經過雜社時會遇到代表國王・貝尼特雷姆(ベネトレイム)及德米奈特(ドミネート)皇帝(圖18)。進屋後前往會議室卻看到貝尼特雷姆和堤拉尼(ティラニィ)及艾科爾(エキュアル)在一起，此時布莱巴布爾(ブライバブル)氣沖沖地走進來，看來大家似乎是有一場誤會。



↑圖18

帶著貝尼特雷姆前往中央區。先去教會記錄，然後前往棧橋(圖19)，進入棧橋後卻發現橋的另一端還有一位貝尼特雷姆。為了保護殘存的証人，於是就進入了戰鬥。



↑圖19

◆
破
關
攻
略
◆

【 戰 場 】

勝利條件：敵全滅

登場敵人：

偽貝尼特雷姆(偽ベネトレイム) × 1



偽ベネトレイム			
HP	120/120	攻撃	44
MP	90/90	防御	23
移動	5	魔法	5
経験値	5	速度	9
魔法	炎	裝備	
炎	炎	防具	
炎	炎	防具	

德米奈特(ドミネート) × 1



ドミネート			
HP	44/44	攻撃	26
MP	0/0	防御	24
移動	5	魔法	5
経験値	5	速度	5
魔法		裝備	
		防具	

假面邪教僧 A × 3

	假面邪教僧 (MASK)			
	HP	20 / 20	攻擊	0
	MP	6 / 6	防禦	5
	移動	5	魔法	3
魔法		裝備		
カニムシゴラスト		アポロアーク		
持ち物		毒		

假面邪教僧 B × 4

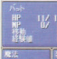
	假面邪教僧			
	HP	14 / 14	攻擊	9
	MP	0 / 0	防禦	6
	移動	6	魔法	3
魔法		裝備		
		シスター		
持ち物		毒		

其他：圓木桶 (タル) × 4

攻略重點：

此戰最重要的是要設法救出加洛修 (ガロッシュ) (圖 20) 與漢華特 (ヘイワード) (圖 21)。另外敵人中的蝙蝠 (バット) 會使人中毒，中毒時別忘了要用葛蕾絲 (グレイス) 的魔法「治療 (アンチドウト)」(圖 22) 或使用道具「解毒草 (毒消し草)」(圖 23) 來解毒。

蝙蝠 (バット) × 5

	バット			
	HP	11 / 11	攻擊	9
	MP	0 / 0	防禦	6
	移動	6	魔法	1
魔法		裝備		
持ち物		毒		

◆ 破關攻略 ◆

戰鬥一開始偽貝尼特雷姆 (偽ベネトレイム)、德米奈特 (ドミネート)、假面邪教僧 A (不是領隊的那兩僧) 會先行離開。我方一開始就要由騎士丹達列 (ダントレス) 帶著藥草與解毒草 (毒消し草) 殺入敵陣，來幫加洛修及漢華特二人回復 HP。



↑ 圖 22



↑ 圖 23

	ガロッシュ			
	HP	10 / 10	攻擊	11
	MP	0 / 0	防禦	6
	移動	6	魔法	2
魔法		裝備		
		木の矢		
持ち物				

↑ 圖 20

	ヘイワード			
	HP	11 / 11	攻擊	14
	MP	0 / 0	防禦	6
	移動	6	魔法	5
魔法		裝備		
		木の矢		
持ち物		毒		

↑ 圖 21

當我方角色緊鄰加洛修、漢華特二人時會出現「話す（談話）」的指令〈圖 24〉。如果與漢華特（ヘイワード）談話，則弓箭手、漢華特會馬上加入我方隊伍〈圖 25〉；如果與加洛修（ガロッシュ）談話，則可讓其逃離戰場。此戰要留意假面邪教僧 A(BOSS) 會使用魔法「地獄爆（ヘルブラスト）」，要小心應戰。



↑ 圖 24

另外此戰場上的圓木桶（タル）〈圖 26〉，破壞後不但可以獲得經驗值，有時還可獲得道具，往後戰場中玩家也不要遺漏這些地方，也許可以找到不錯的道具，筆者並不列出這些場所，主要是讓玩家们增加戰場中的挑戰性。



↑ 圖 25

※在此筆者再一次的提醒玩家们，此款遊戲只是光明與黑暗Ⅲ三部曲的第一部，因此在戰場中 NPC 的生死是一個重要的關鍵。NPC 在戰場中被敵人消滅，也許只是少了一個同伴，但如果是重要角色，很可能會影響到往後的二部，使往後的二部在劇情上會有微妙的變化，玩家们千萬要注意！當 NPC 陷入困境而有死亡的危機時，別忘了要善用主角的魔法「返回（リターン）」或道具的「天使之翼（天使の羽）」來脫離戰場，最好不要讓 NPC 死亡。



↑ 圖 26



海上都市薩萊巴城

(サラバンド)

先不要急著由棧橋的另一側離開都市，要馬上前往教會記錄，玩家們要養成時時記錄的好習慣，才不會有後悔的事情發生。玩家如果在上一個戰場中有打破一個正好擋住入船口的圓木桶，這時即可進到船上，船內有一個寶箱，調查寶箱可獲得「戰鬥護手(バトルブレイス)」〈圖 27〉。



圖 27

接著由棧橋的另一側離開海上都市薩萊巴城，然後會立刻進入戰鬥。

【 戰場 】

勝利條件：打倒二個 BOSS 的人物

登場敵人：

偽貝尼特雷姆 (偽ベネトレイム) × 1



偽ベネトレイム			
HP	120/120	攻撃力	44
MP	90/90	防御力	23
移動	なし	魔法	あり
経験値	なし	状態異常	あり
魔法	アタック アタック アタック	裝備	
特性		特性	

假面邪教僧 A × 3



假面邪教僧 A			
HP	20/20	攻撃力	10
MP	10/10	防御力	5
移動	なし	魔法	あり
経験値	なし	状態異常	なし
魔法	バトルブレイス	裝備	アタック
特性		特性	

假面邪教僧 B × 4



假面邪教僧 B			
HP	14/14	攻撃力	9
MP	0/0	防御力	5
移動	なし	魔法	あり
経験値	なし	状態異常	なし
魔法		裝備	アタック
特性		特性	

蝙蝠 (バット) × 2

蝙蝠 (バット)			
HP	11/11	攻撃力	9
MP	0/0	防御力	5
移動	なし	魔法	あり
経験値	なし	状態異常	なし
魔法		裝備	
特性		特性	

敵人援軍：

守備隊長 × 1			
守備隊長	BOSS		
HP	44 / 44	攻撃	11
MP	0 / 0	防壁	7
移動	6	命中率	5
回避率	0	速	2
魔法	裝備		
	盾		
	防石物		

薩萊巴城騎士 (サラバンドナイト) × 6			
サラバンドナイト			
HP	15 / 15	攻撃	10
MP	0 / 0	防壁	6
移動	7	命中率	4
回避率	0	速	2
魔法	裝備		
	盾		
	防石物		

攻略重點：

全員朝敵人陣地前進。幾個回合之後，偽貝尼特雷姆（ベネトレイム）及帶著德米奈特（ドミネート）皇帝的二個邪教僧 A 會進入巴薩摩鎮（バルサモの町）內。不久敵援軍會由海上都市薩萊巴城（サラバンド）登場，要小心應戰千萬不可被兩方敵軍夾攻。另外由於武器屬性的關係，主角最好不要去攻擊敵方騎士。只要將兩軍的敵領隊打倒便可過關，不過最好是練些等級再過關。

原野

與巴里安特（バリアント）將軍談話後，經過一段劇情，然後進入巴薩摩鎮（バルサモの町）。

巴薩摩鎮

（バルサモの町）

進入巴薩摩鎮後，利用 L 鈕來轉換視點即可看到現階段的地下基地（圖 28）。在地下基地中與軍師貝尼特雷姆（ベネトレイム）談話，可以將目前不需要帶在身上的物品存放在此。

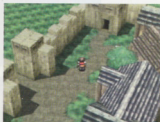


圖 28

接著前往〈圖 29〉的屋子，來到 2F 選項要回答：はい（是）〈圖 30〉，前往中央的房間內會遇見普魯曼教（ブルザム教）的四司祭。劇情過後，走出屋外眾人會先商議有關德米奈特（ドミネート）皇帝遭到綁架的事情；再次回到 2F 中央的房間，可繼續一段新的劇情。劇情過後，由〈圖 31〉的牆壁穿過，然後由隱藏通路前往一個小房間，進入後與被綁的人談話，選項要回答：はい（是）〈圖 32〉來解救巴納德（バーナード），談話後巴納德就離開了。

接著前往〈圖 33〉的屋子，然後到屋頂找歐普拉（オブライト）談話，則戰士·歐普拉會加入隊伍〈圖 34〉。

然後前往〈圖 35〉的小屋，由於隊伍中有歐普拉，於是鄧肯（ダンカン）會讓出後門給主角們使用。由後門來到水井前調查，選項要回答：はい（是）〈圖 36〉，進入後便會發生戰鬥。

◆ 破關攻略 ◆

→ 圖 29



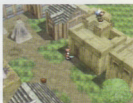
→ 圖 30



→ 圖 31



↑ 圖 32



↑ 圖 33



↑ 圖 34



↑ 圖 35



↑ 圖 36

此地貴重物品：

開悟蜜汁（さとのミツ）〈圖 37〉

丘遺蹟地圖（丘遺跡の地圖）〈圖 38〉

力之酒（力のワイン）〈圖 39〉

治癒之水（いやしの水）〈圖 40〉



↑ 圖 37

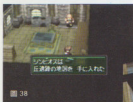


圖 38



圖 39



圖 40

【 戰場 】

勝利條件：主角到達矮人族（ドワーフ）山谷的另一端

登場敵人：

史蓋分（スケイブン）× 3

スケイブン			
HP	16/16	攻撃	12
MP	0/0	防御	9
移動	5	魔法	2
経験値	0	道具	2
魔法	装備		
	スチールソード		
持ち物	薬		

巨蟲（ワーム）× 2

ワーム			
HP	18/18	攻撃	14
MP	0/0	防御	9
移動	4	魔法	2
経験値	0	道具	2
魔法	装備		
	なし		
持ち物	薬		

狙撃手（スナイパー）× 2

スナイパー			
HP	16/16	攻撃	13
MP	0/0	防御	9
移動	5	魔法	2
経験値	0	道具	2
魔法	装備		
	木の矢		
持ち物	薬		

其他：寶箱 × 1

圓木桶（クル）× 4

蝙蝠（バット）× 3

バット			
HP	11/11	攻撃	9
MP	0/0	防御	7
移動	5	魔法	1
経験値	0	道具	1
魔法	装備		
	なし		
持ち物	薬		

攻略重點：

此戰只要朝山谷的另一端前進，到達另一側時選：マップ移動（地圖移動）〈圖 41〉即可過關。至於敵人會一直再生，若想提昇等級，這裡是個不錯的地方。特別要注意的是巨蟲（ワーム）可能會使我方人物麻痺。

另外，在寶箱前要選：調べる（調查）〈圖 42〉來打開，可獲得「防禦護手（プロテクトブレイス）。還有圓木桶也一定要在戰場中破壞，這點玩家們要特別注意。附帶一提的是戰場上有些場所（例如：樹木、石塊、……），也會出現「調べる（調查）」的指令，由於無法用眼睛來辨視，所以只能耐心尋找，玩家們要自行多加嘗試，也許可以獲得一些不錯的道具。



↑圖 41



↑圖 42

◆ 破關攻略 ◆

原野

立刻進入戰鬥。

【 戰場 】

勝利條件： 打倒盜賊團隊長

登場敵人：

盜賊團隊長 × 1	
盜賊團隊長 (強盜)	
HP	30/30
物理	15
魔法	0
技	16
防禦	5
回避	5
速度	2
裝備	木の矢
持ち物	薬

黑暗術士 (ダークメイジ) × 2	
ダークメイジ	
HP	15/15
物理	7
魔法	5
技	12
防禦	5
回避	4
速度	4
裝備	スナイパーロード
持ち物	薬

狙撃手 (スナイパー) × 3	
スナイパー	
HP	16/16
物理	16
魔法	0
技	16
防禦	5
回避	2
速度	2
裝備	木の矢
持ち物	薬

史蓋分(スケイブン) × 2

スケイブン	HP	MP	物理攻撃力	魔法攻撃力	物理防御力	魔法防御力
HP	MP	物理攻撃力	魔法攻撃力	物理防御力	魔法防御力	
魔法	裝備		スチールソード			
	持ち物		石の物			

巨蟲(ワーム) × 1

ワーム	HP	MP	物理攻撃力	魔法攻撃力	物理防御力	魔法防御力
HP	MP	物理攻撃力	魔法攻撃力	物理防御力	魔法防御力	
魔法	裝備		石の物			
	持ち物		石の物			

蝙蝠(バット) × 2

バット	HP	MP	物理攻撃力	魔法攻撃力	物理防御力	魔法防御力
HP	MP	物理攻撃力	魔法攻撃力	物理防御力	魔法防御力	
魔法	裝備		石の物			
	持ち物		石の物			

遺蹟内部登場敵人：

盜賊(シーフ) × 1

シーフ	HP	MP	物理攻撃力	魔法攻撃力	物理防御力	魔法防御力
HP	MP	物理攻撃力	魔法攻撃力	物理防御力	魔法防御力	
魔法	裝備		スチールソード			
	持ち物		石の物			

其他：寶箱 × 2

攻略重點：

此戰雖然打倒盜賊團隊長即可過關，但其真正的樂趣在於進入遺蹟(圖43)。進入此戰之前不要忘了把先前在巴薩摩鎮(バルサモの町)找到的「丘遺蹟地圖(丘遺蹟の地圖)」帶在身上。

一開始先派騎士以外的同伴前往遺蹟正門調查(圖44)，此時會有盜賊入侵遺蹟。立刻讓騎士進入遺蹟內部追擊入侵的盜賊，如果順利打倒盜賊，便可取得其身上的道具「生命之戒(ライフリング)」；如果讓盜賊逃離遺蹟，則遺蹟會毀壞而且也無法取得盜賊身上的道具，玩家們要特別注意。因此要派機動力較高的同伴來前往(※主角不能進入遺蹟)，往後戰場中遇到遺蹟，除了不要忘了帶地圖以外，就是不要讓盜賊溜出遺蹟。附帶一提的是遺蹟內的寶箱有些是主角們打不開的，所以一定要靠盜賊去開，然後我方再去解決盜賊來獲取寶箱內的道具。

另外在原野上的戰場，要特別當心黑暗術士(ダークメイジ)的魔法與狙擊手(スナイパー)的攻擊，最後再將盜賊團隊長打倒，則本章便告一段落。

遺蹟貴重物品： 生命之戒(ライフリング)
治癒水滴(いやしのしずく)



↑ 圖 43



↑ 圖 44

第2章 大陸橫斷列車

雷伊洛德鎮

(レイルロードの町)

◆
破關攻略
◆

離開地下基地前往車站〈圖 45〉，先來到月台處看看蒸氣機關車，回車站入口處時會有劇情發生，趕緊回到地下基地向貝尼特雷姆（ベネトレイム）報告。接著前往車站左方（面對車站大門口向左方走）的倉庫〈圖 46〉，進入後便會發生戰鬥。



↑ 圖 45



↑ 圖 46

此地貴重物品： 青遺蹟地圖（青遺跡の地圖）〈圖 47〉
幻之銀（ミスリル銀）〈圖 48〉〈圖 49〉
幸運甜餅（幸運のクッキー）〈圖 50〉



↑ 図 47



↑ 図 48



↑ 図 49



↑ 図 50

【 戦 場 】

勝利条件：敵全滅

登場敵入：

小鬼(ゴブリン) × 3

ゴブリン			
HP	17	17	攻撃
MP	0	0	防壁
移動	5	5	速度
回避	0	0	回避
魔法	装備		
	ミドルメイス		
	持ち物		
	🍎		

其他：

圓木桶(タル) × 6

史蓋分(スケイブン) × 3

スケイブン			
HP	16	16	攻撃
MP	0	0	防壁
移動	5	5	速度
回避	0	0	回避
魔法	装備		
	スチールソード		
	持ち物		
	🍎		

鳥人(バードマン) × 4

バードマン			
HP	18	18	攻撃
MP	0	0	防壁
移動	6	6	速度
回避	0	0	回避
魔法	装備		
	スチールソード		
	持ち物		
	🍎		

黒魔術士(ダークメイジ) × 2

ダークメイジ			
HP	15	15	攻撃
MP	5	5	防壁
移動	5	5	速度
回避	0	0	回避
魔法	装備		
	アイスラスト		
	アイアンバレット		
	持ち物		
	🍎		

狙撃手(スナイパー) × 2

スナイパー			
HP	16	16	攻撃
MP	0	0	防壁
移動	5	5	速度
回避	0	0	回避
魔法	装備		
	木の次		
	持ち物		
	🍎		

攻略重點：

此戰的重點是解救愛琳（アイン）〈圖 51〉。一開始要經由左右木箱的破洞（圖 52）來侵入敵陣，而洞中也有敵人，要小心作戰。此戰中的強敵應該是小鬼（ゴブリン）與鳥人（バードマン），玩家們要留心。如果先前已充分提昇等級，應可輕鬆過關。盡快與武門家・愛琳談話來使其加入隊伍〈圖 53〉。其中有一個圓木桶，將其破壞後可獲得「恩澤之雨（恵みの雨）」，玩家千萬不可漏取哦。



アイン			
HP:	14	攻擊:	15
MP:	5	防衛:	15
移動:	0	魔法:	0
技:	0	道具:	0
状態異常:	0	特殊:	0
魔法:	0	裝備:	レザーグローブ
武器:	0	持物:	恵みの雨

→圖 51



←圖 52



→圖 53

雷伊洛德鎮

（レイルロードの町）

記錄後即可離開此鎮，來到原野會立刻進入戰鬥。

【 戰場 】

勝利條件：打倒小隊長

登場敵人：

小隊長 × 1					
HP:	40	MP:	4	攻撃:	11
防衛:	0	魔法:	0	道具:	0
技:	0	状態異常:	0	特殊:	0
魔法:	0	裝備:	ヘルム	持物:	0

鳥人（バードマン） × 7					
HP:	10	MP:	0	攻撃:	10
防衛:	0	魔法:	0	道具:	0
技:	0	状態異常:	0	特殊:	0
魔法:	0	裝備:	スチールソード	持物:	0

追多尼亞兵（デストニア兵） × 4					
HP:	10	MP:	0	攻撃:	10
防衛:	0	魔法:	0	道具:	0
技:	0	状態異常:	0	特殊:	0
魔法:	0	裝備:	ヘルム	持物:	0

狙撃手(スナイパー) × 2

スナイパー			
HP	16/16	攻撃	13
MP	0/0	防壁	9
移動	5	早さ	8
経験値	0	運	2
魔法	装備	木の矢	
	持ち物	毒	

王国術士(エンパイアメイジ) × 1

エンパイアメイジ			
HP	16/16	攻撃	14
MP	7/7	防壁	9
移動	5	早さ	11
経験値	0	運	4
魔法	装備	魔法の杖	
	持ち物	炎	

牧師(プリースト) × 1

プリースト			
HP	18/18	攻撃	15
MP	12/12	防壁	11
移動	5	早さ	7
経験値	0	運	4
魔法	装備	魔法の杖	
	持ち物	毒	

遺蹟内部登場敵人：

盜賊(シーフ) × 2

シーフ			
HP	17/17	攻撃	15
MP	0/0	防壁	9
移動	6	早さ	22
経験値	0	運	3
魔法	装備	スチールソード	
	持ち物	毒	

小鬼(ゴブリン) × 1

ゴブリン			
HP	17/17	攻撃	14
MP	0/0	防壁	11
移動	5	早さ	6
経験値	0	運	2
魔法	装備	魔法の杖	
	持ち物	毒	

狙撃手(スナイパー) × 1

スナイパー			
HP	16/16	攻撃	13
MP	0/0	防壁	9
移動	5	早さ	8
経験値	0	運	2
魔法	装備	木の矢	
	持ち物	毒	

其他：寶箱 × 2

攻略重點：

進入戰場之前，劍士・朱里安(ジュリアン)會加入隊伍(圖 54)。

此戰場中也有遺蹟(圖 55)，所以出戰前不要忘了要帶「青遺蹟地圖(青遺蹟の地圖)」。

遺蹟方面，當然是要派機動力較高的角色來前往，先前往遺蹟正門調查，然後再進入遺蹟內部。遺蹟內可由開寶箱的盜賊身上取得「女神之淚(女神の涙)」與「防禦之戒(プロテクトリング)」，所以千萬不要讓盜賊逃走。

另外在原野上的戰場，要特別當心迪多尼亞兵(デストニア兵)及小隊長의強度。最後再將敵方小隊長打倒，即可結束此戰場。

遺蹟貴重物品： 女神之淚(女神の涙)
防禦之戒(プロテクトリング)



圖 54



圖 55

原野

劇情中會有二次選項，選項玩家可以自選，但很可能會影響到往後的劇情發展；在此筆者的選項是先選：はい(是)，然後再選：はい(是)。接著便會進入戰鬥。

【 戰場 】

勝利條件：打倒憲兵隊長

登場敵人：

憲兵隊長 × 1			
憲兵隊長	HP	20	20
MP	50/50	攻擊	11
移動	6	防禦	11
技數	6	魔法	6
魔法	裝備	スロッド	
	持有物	スロッド	

矮人(ドワーフ) × 3			
ドワーフ	HP	22	17
MP	4/4	攻擊	6
移動	4	防禦	6
技數	4	魔法	2
魔法	裝備	ミドルアックス	
	持有物	ミドルアックス	

迪多尼亞兵(ディストニア兵) × 10			
ディストニア兵	HP	18	15
MP	6/6	攻擊	10
移動	6	防禦	10
技數	6	魔法	2
魔法	裝備	ハルバード	
	持有物	ハルバード	

狙擊手(スナイパー) × 3			
スナイパー	HP	16	13
MP	6/6	攻擊	8
移動	6	防禦	8
技數	6	魔法	2
魔法	裝備	木の矢	
	持有物	木の矢	

王國術士(エンパイアメイジ) × 1			
エンパイアメイジ	HP	16	14
MP	2/2	攻擊	12
移動	2	防禦	4
技數	2	魔法	4
魔法	裝備	魔法スロッド	
	持有物	魔法スロッド	

其他：亡命民 × 5

攻略重點：

此戰的目的是要保護五位亡命民(圖 56)，玩家們要引導亡命民來避開敵人的追殺，並逃至安全的場所。



↑圖 56

因此我方一開始要兵分兩路，一隊朝兩鐵軌的中央開關前進，然後調查開關〈圖 57〉使機關車開往另一條軌道〈圖 58〉；另一隊則派機動力較高的角色來營救亡命民〈圖 59〉。至於同伴們在趕往救援的過程中，亡命民要選擇正確的逃亡路線，才能將亡命民全數救出〈圖 60〉，躲在死角也是關鍵之一〈圖 61〉。



↑圖 57



↑圖 58



↑圖 59



↑圖 60



↑圖 61

此戰要小心的是矮人（ドワーフ）的攻擊與王國術士（エンパイアメイジ）的魔法攻擊，最後兩隊會合再傾全力打倒憲兵隊長。

戰場貴重物品： 幻之銀（ミスリル銀）〈圖 62〉
 治癒水滴（いやしのしずく）〈圖 63〉
 強風之戒（ゲイルリング）〈圖 64〉



↑圖 62



↑圖 63



↑圖 64

原野

劇情中會有選項，選項玩家可以自選，但很可能會影響到往後的劇情發展，在此筆者是選：はい（是）。

接著在劇情中會有騎士·蒂巴莉（シバルリィ）加入隊伍〈圖 65〉。



↑ 圖 65

蒸氣機關車

先經由雞群的車廂來到只有一個神父的車廂，與神父談話可以記錄，接著調查神父上方的圓木桶可獲得「雞飼料（雞のエサ）」〈圖 66〉，回雞群的車廂，在〈圖 67〉的雞前面使用雞飼料，則此雞會跟著主角走。回主角原來的座位，然後選：はい（是）〈圖 68〉會進入戰鬥。



↑ 圖 66

列車貴重物品：

守護牛奶（守りのミルク）〈圖 69〉



↑ 圖 67



↑ 圖 68



↑ 圖 69

【 戰場 】

勝利條件：敵全滅

登場敵人：

刺客(アサシン) × 3

アサシン			
HP	21/14	攻撃	15/10/3
移動	6	魔法	なし
状態	0	属性	なし
魔法	装備 スチールソード		
	持ち物 なし		

鳥人(バードマン) × 6

バードマン			
HP	18/11	攻撃	10/10/2
移動	6	魔法	なし
状態	0	属性	なし
魔法	装備 スチールソード		
	持ち物 なし		

矮人(ドワーフ) × 2

ドワーフ			
HP	22/14	攻撃	15/10/2
移動	6	魔法	なし
状態	0	属性	なし
魔法	装備 シールドアックス		
	持ち物 なし		

其他：圓木桶(タル) × 7

攻略重點：

此戰要小心矮人(ドワーフ)的攻擊與黑暗術士(ダークメイジ)的魔法攻擊，另外刺客(アサシン)的攻擊，有時會使人中毒。

黑暗術士(ダークメイジ) × 1

ダークメイジ			
HP	22/14	攻撃	15/10/4
移動	6	魔法	なし
状態	0	属性	なし
魔法	装備 スチールソード		
	持ち物 なし		

◆ 破關攻略 ◆



蒸氣機關車

劇情中鳥人・艾姐（エルダー）會加入隊伍
 〈圖 70〉，接著進入戰鬥。



↑圖 70

【 戰場 】

勝利條件：打倒希拉夫老大（シラフ親分）

登場敵人：

希拉夫（シラフ）×1



シラフ (熊)			
HP	20/10	攻撃	20
MP	0/0	防御	14
移動	0	魔法	9
技	0	道具	0
魔法	装備		
	モデルメイス		
魔法	持ち物		
	熊		

黑暗術士（ダークメイジ）×4

ダークメイジ			
HP	23/14	攻撃	16
MP	0/0	防御	11
移動	0	魔法	13
技	0	道具	4
魔法	装備		
マジック	スロウロード		
魔法	持ち物		
	杖		

刺客（アサシン）×4

アサシン			
HP	28/17	攻撃	18
MP	0/0	防御	10
移動	0	魔法	10
技	0	道具	3
魔法	装備		
	スチールソード		
魔法	持ち物		
	杖		

矮人（ドワーフ）×4

ドワーフ			
HP	22/11	攻撃	17
MP	0/0	防御	10
移動	0	魔法	10
技	0	道具	2
魔法	装備		
	モデルアックス		
魔法	持ち物		
	杖		

鳥人（バードマン）×2

バードマン			
HP	18/11	攻撃	13
MP	0/0	防御	10
移動	0	魔法	9
技	0	道具	2
魔法	装備		
	スチールソード		
魔法	持ち物		
	杖		

攻略重點：

此戰的目的是要打倒希拉夫（シラフ）。由於是在列車上戰鬥，所以行動空間較窄；因此要注意敵我的移動距離，千萬不要獨自進入敵方的攻擊範圍，以免被圍攻，尤其是兩個黑暗術士（ダークメイジ）在一起更要留心。因為鳥人（バードマン）會不斷地再生，所以要集眾人之力，盡早解決希拉夫。擊破希拉夫之後本章也終告結束。

戰場貴重物品：

幻之銀（ミスリル銀）< 火車頭的左側 > < 圖 71 >



↑ 圖 71

◆ 破關攻略 ◆

破關攻略

破關攻略

破關攻略

破關攻略

第3章 狙われた守護像

克亞斯村 (クアース村)

◆
破
關
攻
略
◆

離開地下基地後，先前往教會記錄，一路上怪異事件層出不窮。記錄後，由拱型的橋〈圖 72〉前往墓地。

原本要進入基地內的洋館，不過葛蕾絲(グレイス)因感到邪氣，所以希望先回地下基地〈圖 73〉。

正要離開墓地時，忽然出現一位名叫卡恩(カーン)的人，此時原本不知去向的朱里安(ジュリアン)也來到墓地，之後會進入戰鬥。

此地貴重物品：

勇氣蘋果(勇氣のリング)〈圖 74〉



↑ 圖 72



↑ 圖 73



↑ 圖 74

【 戰場 】

勝利條件：敵全滅

登場敵人：

泥人(マッドフォーク)×11

マッドフォーク			
HP	19/19	攻撃力	14
MP	0/0	防御力	2
移動	5	特殊	
技			
魔法	裝備		
	持ち物		

敵人援軍：

吸血蝙蝠(バンパイバット)×3

バンパイバット			
HP	18/18	攻撃力	14
MP	0/0	防御力	2
移動	6	特殊	
技			
魔法	裝備		
	持ち物		

骷髏(スケルトン)×1

スケルトン			
HP	23/23	攻撃力	20
MP	0/0	防御力	15
移動	5	特殊	
技			
魔法	裝備		
	スチールソード		
	持ち物		

死靈(リッチ)×1

リッチ			
HP	25/25	攻撃力	15
MP	0/0	防御力	5
移動	5	特殊	
技			
魔法	裝備		
	リッチ		
	持ち物		

攻略重點：

剛開始不久後吸血蝙蝠與骷髏會一一出現，所以移動時要步步為營不可冒然前進。骷髏是此戰的勁敵，使用魔法來攻擊會比較輕鬆，最可怕的是死靈(リッチ)，千萬不要被3級的「地獄爆(ヘルブラスト)」魔法打中，否則會有生命之憂。

此戰中的泥人要全部交由 NPC 的卡恩(カーン)來解決，如此當下一個洋館的戰場結束後再到此地時，與魔法使·努恩(ヌーン)談話可使其加入隊伍，而村莊也會恢復原貌。

克亞斯村墓地

(クアース村墓地)

劇情中武門家・卡恩(カーン)會加入隊伍(圖 75)。

記錄後，前往墓地的洋館，進入後會發生戰鬥。



★圖 75

【 戰場 】

勝利條件：打倒暗黑支配者・劣性休道爾(劣性ヒュードル)

登場敵人(一樓)：

骷髏(スケルトン) × 7

スケルトン				
HP	23/11	23	攻撃	20
MP	0	5	防御	16
移動	0	0	魔法	15
経験値	0	0	道具	5
魔法	装備			
	スチールソード			
	持ち物			
	薬			



敵人援軍(一樓)：

吸血蝙蝠(バンパイバット) × 4

バンパイバット				
HP	18/11	18	攻撃	14
MP	0	0	防御	14
移動	0	0	魔法	7
経験値	0	0	道具	2
魔法	装備			
	持ち物			
	薬			

死霊(リッチ) × 2

リッチ				
HP	20/15	20	攻撃	19
MP	15	15	防御	9
移動	5	0	魔法	5
経験値	0	0	道具	5
魔法	装備			
	スチールソード			
	持ち物			
	薬			

骷髏(スケルトン) × 2

スケルトン				
HP	23/11	23	攻撃	20
MP	0	5	防御	16
移動	0	0	魔法	15
経験値	0	0	道具	5
魔法	装備			
	スチールソード			
	持ち物			
	薬			

登場敵人（二樓）：

劣性休道爾（劣性ヒュードル）×1



劣性ヒュードル 弱肉強食			
HP	120/120	攻撃	22
MP	30/30	防御	15
移動	5	魔法	5
経験値	5	掉落	5

魔法
メスバーク

裝備

持ち物

夢魔女（サッキュバス）×1

サッキュバス

HP	26/26	攻撃	20
MP	10/10	防御	10
移動	5	魔法	5
経験値	5	掉落	5

魔法
ソレイズ

裝備

持ち物

骷髏（スケルトン）×2

スケルトン

HP	20/20	攻撃	20
MP	0/0	防御	15
移動	5	魔法	5
経験値	5	掉落	5

魔法

裝備
スチールソード

持ち物

敵人援軍（二樓）：

其他：

圓木桶 × 3

死靈（リッチ）×2

リッチ

HP	20/20	攻撃	20
MP	0/0	防御	15
移動	5	魔法	5
経験値	5	掉落	5

魔法

ソレイズ

ソレイズ

ソレイズ

ソレイズ

ソレイズ

ソレイズ

ソレイズ

ソレイズ

ソレイズ

ソレイズ

ソレイズ

ソレイズ

ソレイズ

ソレイズ

ソレイズ

ソレイズ

ソレイズ

ソレイズ

ソレイズ

ソレイズ

ソレイズ

ソレイズ

ソレイズ

ソレイズ

ソレイズ

ソレイズ

ソレイズ

ソレイズ

ソレイズ

ソレイズ

ソレイズ

ソレイズ

ソレイズ

ソレイズ

ソレイズ

ソレイズ

ソレイズ

ソレイズ

ソレイズ

ソレイズ

ソレイズ

攻略重點：

先集中火力打倒接近的骷髏，不久後吸血蝙蝠、骷髏與死靈也會陸續出現；同伴們最好不要站在一起，以免被突然出現之援軍死靈（リッチ）的魔法打中。畫面上的敵人全滅後，二樓的門會打開，接下來的重點就是打倒劣性休道爾（劣性ヒュードル）。

進門後，門外會突然出現二位援軍死靈，玩家要特別小心，另外要注意夢魔女的魅惑攻擊會使我方角色產生混亂。

接下來就是要使用卡恩（カーン）身上的「艾爾巴塞姆寶珠（エルベセムの寶珠）」來打破劣性休道爾的結界，（※寶珠的使用法：選「持ち物（所持物）」→「裝備」→「アクセサリ使う（使用配件）」，否則任何的攻擊都無法傷其分毫，然後就是盡全力地來擊倒黑暗支配者・劣性休道爾。

克亞斯村墓地

(クアース村墓地)

前往洋館一樓〈圖 76〉的門，進入後調查〈圖 77〉的開關，卻被馬尼皮爾（マニユビル）給阻止。談話中的選項玩家可以自選，但很可能會影響到往後的劇情發展，在此筆者是選：いいえ（不），談話後馬尼皮爾會駕著一部怪機器離開。

接著進入墓地入口旁的另一個鐵門〈圖 78〉可前往水車小屋〈圖 79〉。在屋內調查牆上的開關〈圖 80〉可使木板轉動，如此即可前往寶箱處，打開寶箱可獲得「開悟蜜汁（さとのミツ）」〈圖 81〉。

回教會記錄後，即可離開克亞斯村，然後會立刻進入戰鬥。

此地貴重物品：

幻之銀（ミスリル銀）〈圖 82〉

黑之戒（黒のリング）〈戰場中要先將擋住門的圓木桶破壞才可進入〉〈圖 83〉



↑ 圖 76



↑ 圖 77



↑ 圖 78



↑ 圖 79



圖 82



圖 83



↑ 圖 80



↑ 圖 81

【 戦 場 】

勝利条件： 打倒法蘭茲（フランク）將軍

登場敵人：

法蘭茲（フランク）×1



フランク BOSS
HP 110/110 攻撃 26
MP 0/0 防御 19
移動 7 魔法 13
回避 0 速度 9

魔法

装備

スチールランス

持ち物

炎

凱撒守衛（カイザーガード）×8

カイザーガード
HP 32/32 攻撃 22
MP 0/0 防御 16
移動 6 魔法 10
回避 0 速度 3

魔法

装備

ブロードソード

持ち物

毒

王国騎士（エンパイアナイト）×5

エンパイアナイト

HP 29/29 攻撃 21
MP 0/0 防御 15
移動 7 魔法 11
回避 0 速度 2

魔法

装備

ブロンズランス

持ち物

毒

戦車砲（プラスローダー）×5

プラスローダー

HP 30/30 攻撃 22
MP 0/0 防御 9
移動 4 魔法 9
回避 0 速度 2

魔法

装備

アサルトシェル

持ち物

毒

大術士（マスターメイジ）×2

マスターメイジ

HP 22/22 攻撃 20
MP 14/14 防御 14
移動 5 魔法 14
回避 0 速度 4

魔法

氷
炎
雷

装備

ブロンズソード

持ち物

毒

◆ 破 關 攻 略 ◆

敵人援軍：

絲比莉特（スピリテッド）×1



スピリテッド

HP 120/120 攻撃 20
MP 0/0 防御 16
移動 6 魔法 15
回避 0 速度 5

魔法

装備

ペーパード

● 本拠の下着

持ち物

毒

死霊（リッチ）×1

リッチ

HP 20/20 攻撃 15
MP 5/5 防御 10
移動 5 魔法 10
回避 0 速度 5

魔法

炎
氷
雷

装備

なし

持ち物

毒

光明與黑暗 III 第一部 ~ 王都巨神 ~

夢魔女 (ラッキュバス) × 1

ラッキュバス			
HP	26/26	攻撃	20
MP	10/10	防御	16
移動	6	魔法	13
経験値	0	速度	4
魔法	裝備		
	持ち物		

白鎧劍衛 (ホワイトロード) × 6

ホワイトロード			
HP	32/32	攻撃	24
MP	0/0	防御	20
移動	6	魔法	13
経験値	0	速度	3
魔法	裝備		
	持ち物		

吸血蝙蝠 (バンパイバット) × 2

バンパイバット			
HP	10/10	攻撃	14
MP	0/0	防御	10
移動	6	魔法	2
経験値	0	速度	
魔法	裝備		
	持ち物		

攻略重點：

此戰的目的是打倒法蘭茲 (フランツ)。戰場開始不久後，帝國的絲比莉特 (スピリテッド) 將軍會率領一群白鎧劍衛恰巧經過此戰場，我方要將目標放在打倒法蘭茲，對於白鎧劍衛則不用加以理會。另外，在打倒法蘭茲之後可獲得「銀之戒 (シルバーリング)」。

◆ 破關攻略 ◆



原野

在劇情中的選項回答：はい(是)・可先到附近的流浪漢之村(バガボンド)小歇一下。

流浪漢之村 (バガボンド)

先前往大帳篷，進入後與左方的傑斯堤(ジャスティス)談話〈圖 84〉，然後離開流浪漢之村，正要離開時弓箭騎士・傑斯堤會加入隊伍〈圖 85〉。

接著來到大帳篷的右側會再度遇見馬尼皮爾(マニピル)〈圖 86〉，與其談話後他又會駕駛著那部怪機器離開。

然後前往〈圖 87〉的帳篷，進入後調查蛋時選項要先選：いいえ(不)，再選：はい(是)，則可用 100 元來買下「巨蛋(大きな卵)」。接著要回地下基地〈圖 88〉，如果當初在第二章的列車上有讓雞跟著主角走，則此時在地下基地應該會看到雞〈圖 89〉。在雞的面前使用巨蛋，則可將蛋孵化出珍獸來，但卻被珍獸逃走了。



↑ 圖 84



↑ 圖 85



↑ 圖 86



↑ 圖 87



↑ 圖 88



↑ 圖 89

光明與黑暗Ⅲ 第一部～王都巨神～

記錄後，即可離開流浪漢之村，在入口處向軍師回答：はい（是）即可離開，然後會立刻進入戰鬥。

此地貴重物品：中州遺蹟地圖（中州遺跡の地圖）〈圖 90〉

元氣麵包（元氣のパン）〈圖 91〉

幻之銀（ミスリル銀）〈圖 92〉



↑ 圖 90



↑ 圖 91



↑ 圖 92

【 戰場 】

勝利條件：打倒絲比莉特（スピリテッド）將軍

登場敵人：

絲比莉特（スピリテッド）× 1



スピリテッド BOSS			
HP	120/120	攻撃	20
MP	0	防御	15
移動	4	魔法	5
経験値	6	速度	5
魔法	裝備 ベーラムバード 本気の下着		
持ち物	手紙		

白鎧劍衛（ホワイトロード）× 6

ホワイトロード			
HP	32/32	攻撃	24
MP	0	防御	13
移動	6	魔法	3
経験値	0	速度	3
魔法	裝備 フロードソード		
持ち物	手紙		

戰車砲（プラスローダー）× 5

プラスローダー			
HP	30/30	攻撃	22
MP	0	防御	15
移動	4	魔法	2
経験値	0	速度	2
魔法	裝備 アサルトシェル		
持ち物	薬		

夢魔女（サッキュバス）× 2

サッキュバス			
HP	26/26	攻撃	20
MP	10/10	防御	13
移動	6	魔法	4
経験値	0	速度	4
魔法	裝備 サッキュバス		
持ち物	手紙		

死霊（リッチ）× 1

リッチ			
HP	20/20	攻撃	19
MP	15/15	防御	15
移動	5	魔法	5
経験値	0	速度	5
魔法	裝備 ミュンブラスト		
持ち物	手紙		

大術士 (マスターメイジ) × 1

マスターメイジ			
HP	27/14	攻撃	20
MP	14	防御	14
移動	5	魔法	14
経験値	0	魔法	4
魔法	魔法 魔法 魔法		
装備	装備 魔法 魔法		
持石物	持石物		

吸血蝙蝠 (バンパイバット) × 5

バンパイバット			
HP	10/10	攻撃	10
MP	0	防御	0
移動	6	魔法	0
経験値	0	魔法	0
魔法	魔法		
装備	装備		
持石物	持石物		

敵人援軍：

芭珊妲 (バサング) × 1

	バサング			
	HP	21/11	攻撃	20
	MP	0	防御	10
	移動	5	魔法	0
	経験値	0	魔法	0
魔法	魔法			
装備	装備 魔法 魔法			
持石物	持石物			

其他：

守護像 × 1

守護像			
HP	150/150	攻撃	0
MP	0	防御	0
移動	0	魔法	0
経験値	0	魔法	0
魔法	魔法		
装備	装備		
持石物	持石物		

遺蹟内部登場敵人：

盜賊 (シーフ) × 2

シーフ			
HP	26/10	攻撃	23
MP	0	防御	19
移動	6	魔法	0
経験値	0	魔法	3
魔法	魔法		
装備	装備 魔法 魔法		
持石物	持石物		

骷髏 (スケルトン) × 1

スケルトン			
HP	23/23	攻撃	20
MP	0	防御	16
移動	5	魔法	0
経験値	0	魔法	5
魔法	魔法		
装備	装備 魔法 魔法		
持石物	持石物		

其他：圓木桶 × 4

寶箱 × 4



攻略重點：

此戰的目的應該是保護守護像，但以戰場的實際情況來分析，守護像被破壞已成定局，所以不須要往前衝；只須小心前進並將敵人引到我方攻擊範圍，再一口氣加以消滅。

此戰場中也有遺蹟〈圖 93〉，所以出戰前不要忘了要帶「中州遺蹟地圖〈中州遺跡の地圖〉」。



↑圖 93

遺蹟方面…玩家們已有二次經驗，基本方針不再多述。遺蹟內部共有四個寶箱，玩家們如果仔細看會發現寶箱有二種顏色，較深的寶箱主角們是打不開的，需要利用盜賊來開，由於有三個打不開的寶箱，所以玩家們要自己去試試看；自己想要那個寶箱內的道具，然後將不想要的寶箱用同伴給圍起來，如此即可讓盜賊去開自己想要的那個寶箱內的道具，然後再打倒盜賊來獲取自己想要的道具。

另外在原野上的戰場，要特別留心白鎧劍衛（ホワイトロード），他很容易使出“會心一擊”。最後就是盡全力地來擊倒絲比莉特（スピリテッド）將軍。

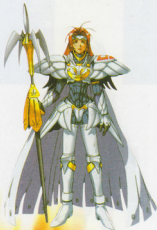
戰場貴重物品：

女神之淚〈女神の涙〉< 也可戰鬥後再來拿 >
〈圖 179〉

遺蹟貴重物品： 治癒水滴（いやしのしずく）
幻之銀（ミスリル銀）
希望之光（希望の光）
治癒之水（いやしの水）



↑圖 94



原野

先回流浪漢之村（バガボンド）記録・然後前往吊橋（圖95），進入後便會發生戰鬥。



↑圖95

【 戰場 】

勝利條件：打倒加傑爾（ガーゼル）將軍

登場敵人：

ウイングナイト			
HP	28/1	攻撃	22
MP	0/0	防御	10
移動	0	魔法	0
技数	0	道具	0
魔法	裝備	持物	
	スロッド	スロッド	

飛翼騎士（ウイングナイト）×3

カイザーガード			
HP	32/1	攻撃	22
MP	0/0	防御	10
移動	0	魔法	0
技数	0	道具	0
魔法	裝備	持物	
	スロッド	スロッド	

凱撒守衛（カイザーガード）×6

マスターメイジ			
HP	22/1	攻撃	22
MP	14/0	防御	14
移動	0	魔法	0
技数	0	道具	0
魔法	裝備	持物	
	スロッド	スロッド	

大術士（マスターメイジ）×2

ブラスローダー			
HP	20/1	攻撃	22
MP	0/0	防御	15
移動	4	魔法	0
技数	0	道具	2
魔法	裝備	持物	
	アサルトシールド	アサルトシールド	

戦車砲（ブラスローダー）×8


ガーゼル			
HP	95/1	攻撃	33
MP	0/0	防御	24
移動	0	魔法	0
技数	0	道具	0
魔法	裝備	持物	
	スロッド	スロッド	

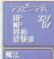
加傑爾（ガーゼル）×1

インバインナイト			
HP	29/1	攻撃	21
MP	0/0	防御	15
移動	7	魔法	0
技数	0	道具	0
魔法	裝備	持物	
	スロッド	スロッド	

王国騎士（インバインナイト）×4

敵人援軍：

艾科爾 (エキユアル) × 1			
	エキユアル	HP 70/70	魔法 炎
	MP 10/10	物理攻撃 炎	魔法攻撃 炎
魔法		裝備	盾
		マスターレイブ	
		騎物	

艾比尼亞兵 (アビニア兵) × 5			
	アビニア兵	HP 30/30	魔法 炎
	MP 10/10	物理攻撃 炎	魔法攻撃 炎
魔法		裝備	盾
		ヘルバド	
		騎物	

其他：寶箱 × 1

攻略重點：

此戰的重點是要打倒加傑爾 (ガーゼル)。另外要注意的有戰車砲的遠程攻擊與凱撒守衛及飛翼騎士的接近攻擊...這些都是攻擊力較強的敵角色。途中會發生劇情，選項玩家可以自選，但很可能會影響到往後的劇情發展，在此筆者是選：いいえ (不)。之後會有敵援軍出現，戰局雖然有些變化...不過無須擔心，小心誘敵再將之一一殲滅就可獲勝。

至於寶箱只能由鳥人單身前往，所以要先將飛翼騎士消滅後，再去取寶箱中的「白之戒 (白のリング)」。

最後再盡全力來擊倒加傑爾將軍，則此章即告結束。

戰場的貴重物：幻之銀 (ミスリル銀) (圖 96)



↑ 圖 96

第4章

アスピニア共和国の内亂

艾比亞城 (アスピア城)

◆ 破關攻略 ◆

會議結束後，正要由大門口走出去時，布拉夫（ブルーフ）會出來談話，談話中的選項玩家可以自選，但很可能會影響到往後的劇情發展，在此筆者是選：はい（是）。

記錄後，前往教會旁的屋子〈圖 97〉，進入後與勇士·霍斯特（ホースト）談話〈圖 98〉，選項回答二次：はい（是）之後，霍斯特便會加入我方隊伍〈圖 99〉。

來到廣場，在水池前站有一女〈圖 100〉，將此女往〈圖 101〉的地方推進去會再次看見上次孵化出來的珍獸，不過又給逃走了。

接著由西邊城門離開，經過一道城壁後會進入戰鬥。



↑ 圖 97



↑ 圖 98



↑ 圖 99



↑ 圖 100



↑ 圖 101

光明與黑暗Ⅲ 第一部～王都巨神～

此地貴重物品： 幻之碎片（ミスリルのかけら）〈圖 102〉〈圖 103〉
 幻之銀（ミスリル銀）〈圖 104〉〈圖 105〉
 力の酒（力のワイン）〈圖 106〉



↑ 圖 102



↑ 圖 103



↑ 圖 104



↑ 圖 105



↑ 圖 106

◆ 破關攻略 ◆

【 戰場 】

勝利條件： 打倒進攻隊長

登場敵人：

進攻隊長 × 1	
敵攻撃力	BBS3
HP	80/80
MP	0/0
移動	攻撃
状態値	毒
魔法	
装備	バウアックス
持ち物	銀

九頭蛇（ヒドラ） × 1	
HP	47/47
MP	0/0
移動	攻撃
状態値	毒
魔法	
装備	
持ち物	銀

地獄犬（ヘルハウンド） × 4	
ヘルハウンド	
HP	32/32
MP	0/0
移動	攻撃
状態値	毒
魔法	
装備	
持ち物	銀

貝索爾兵 (ベソイル兵) × 3

ベソイル兵			
HP	26/11	攻撃力	31
移動	6	魔法	12
技	6	魔法	2
魔法		裝備	ハルバード
		持ち物	毒

狩獵妖精 (ハンターエルフ) × 1

ハンターエルフ			
HP	25/11	攻撃力	31
移動	5	魔法	13
技	5	魔法	3
魔法		裝備	ロビンの大
		持ち物	毒

飛翼騎士 (ウイングナイト) × 1

ウイングナイト			
HP	28/11	攻撃力	27
移動	6	魔法	12
技	6	魔法	2
魔法		裝備	スピン
		持ち物	毒

敵入援軍:

貝索爾兵 (ベソイル兵) × 3

ベソイル兵			
HP	26/11	攻撃力	31
移動	6	魔法	12
技	6	魔法	2
魔法		裝備	ハルバード
		持ち物	毒

飛翼騎士 (ウイングナイト) × 2

ウイングナイト			
HP	28/11	攻撃力	27
移動	6	魔法	12
技	6	魔法	2
魔法		裝備	スピン
		持ち物	毒

狩獵妖精 (ハンターエルフ) × 1

ハンターエルフ			
HP	25/11	攻撃力	31
移動	5	魔法	13
技	5	魔法	3
魔法		裝備	ロビンの大
		持ち物	毒

大牧師 (ハイプリースト) × 1

ハイプリースト			
HP	37	攻撃力	31
移動	5	魔法	15
技	5	魔法	5
魔法	スプリング	裝備	パワーアーク
		持ち物	毒

艾比尼亞術士 (アスピニアメイジ) × 1

アスピニアメイジ			
HP	30/16	攻撃力	28
移動	5	魔法	14
技	5	魔法	4
魔法	スレイブ	裝備	スプリング
		持ち物	毒

攻略重點:

此戰的敵人已強化了許多，注意一開始最先接觸的敵人——地獄犬與貝索爾兵。先利用防禦力較高的同伴來引誘敵人過來，然後運用弓箭與魔法做遠程攻擊，最後再讓其他同伴來發動總攻擊。途中的九頭蛇也算是個強敵；若覺得戰鬥很艱難，可在此練等級，因為敵人並不會全體進攻過來，故可慢慢前進。當敵人出現援軍時，要小心艾比尼亞術士（アスピニアメイジ）與大牧師（ハイプリースト）會使用三級魔法，所以要一口氣消滅他們。最後打倒侵略隊長便可過關。

斯特里奇 (ストリッジ)

如果珍獸的事件都有發生時，來到此地即可讓企鵝？(ペンギン?)的沛因(ペン)加入隊伍(圖107)。如果加入的同伴已超過了十二人時，可前往地下基地與軍師談話來更換同伴，此時的代理軍師是騎士丹達列(ダンタレス)。



↑圖107

記錄後，由另一個出入口離開斯特里奇(ストリッジ)，然後會立刻進入戰鬥。

此地貴重物品：

沙漠遺蹟地圖(砂漠遺跡の地圖)(圖108)

守護牛奶(守りのミルク)(圖109)

幻之銀(ミスリル銀)(圖110)



↑圖108



↑圖109



↑圖110

【 戰場 】

勝利條件：打倒南門軍隊長

登場敵人：

南門軍隊長 × 1			
HP	140/140	攻撃力	25
MP	0	防御力	25
移動	4	魔法	魔法
経験値	0	掉落	0
魔法	裝備	ヘビメス	
	持有物	盾	

傭兵(マーセナリィ) × 1			
HP	34/34	攻撃力	3
MP	0	防御力	5
移動	5	魔法	魔法
経験値	0	掉落	0
魔法	裝備	ペン・アックス	
	持有物	盾	

九頭蛇(ヒドラ) × 1			
HP	47/47	攻撃力	33
MP	0	防御力	4
移動	4	魔法	魔法
経験値	0	掉落	0
魔法	裝備		
	持有物	盾	

地獄犬(ヘルハウンド)×3

ヘルハウンド			
HP	32/32	攻撃	31
MP	0/0	防御	24
移動	6	魔法	17
経験値	0	速度	3
魔法	装備		
持ち物			
👉			

貝索爾兵(ベアソイル兵)×3

ベアソイル兵			
HP	36/36	攻撃	30
MP	0/0	防御	24
移動	6	魔法	12
経験値	0	速度	2
魔法	装備		
ヘルバード			
持ち物			
👉			

飛翼騎士(ウイングナイト)×2

ウイングナイト			
HP	28/28	攻撃	27
MP	0/0	防御	20
移動	6	魔法	18
経験値	0	速度	2
魔法	装備		
スピード			
持ち物			
👉			

大牧師(ハイプリースト)×1

ハイプリースト			
HP	37/37	攻撃	30
MP	21/21	防御	23
移動	5	魔法	12
経験値	0	速度	5
魔法	装備		
マジックスタッフ 魔法の杖 魔法の杖			
ポーション			
持ち物			
👉			

艾比尼亞騎士(アスピニアメイジ)×1

アスピニアメイジ			
HP	30/30	攻撃	20
MP	16/16	防御	20
移動	5	魔法	20
経験値	0	速度	4
魔法	装備		
マジックスタッフ 魔法の杖			
スロウロード			
持ち物			
👉			

遺蹟内部登場敵人：

盗賊(シーフ)×1

シーフ			
HP	33/33	攻撃	32
MP	0/0	防御	24
移動	6	魔法	36
経験値	0	速度	3
魔法	装備		
スチールソード			
持ち物			
👉			

九頭蛇(ヒドラ)×1

ヒドラ			
HP	47/47	攻撃	33
MP	0/0	防御	23
移動	4	魔法	10
経験値	0	速度	2
魔法	装備		
持ち物			
👉			

地獄犬(ヘルハウンド)×1

ヘルハウンド			
HP	32/32	攻撃	31
MP	0/0	防御	24
移動	6	魔法	17
経験値	0	速度	3
魔法	装備		
持ち物			
👉			

其他： 寶箱 × 4

圓木桶 × 5

吸血蝙蝠(バンパイバット)×2

バンパイバット			
HP	18/18	攻撃	18
MP	0/0	防御	14
移動	6	魔法	10
経験値	0	速度	2
魔法	装備		
持ち物			
👉			

攻略重點：

由於是沙漠的地形，使得我方機動力變差，不過雖有強敵環伺，但敵人的數目不多，將他們一一打倒並不困難，要特別小心的則是南門軍隊長。

此戰場中也有遺蹟〈圖 III〉，所以出戰前不要忘了要帶「沙漠遺蹟地圖〈沙漠遺跡の地圖〉」。



圖 III

在遺蹟方面，先讓盜賊將四個寶箱都打開之後再將其消滅。

另外在原野上的戰場，不想進入遺蹟內的同伴最好離南門軍隊長遠一點，待取得遺蹟中的寶物後，再全力打倒南門軍隊長。

遺蹟貴重物品： 幻之碎片（ミスリルのかげら）

治癒之水（いやしの水）

幻之銀（ミスリル銀）

赤熱之斧（ヒートアックス）



原野

如果馬尼皮爾（マニピル）的事件都有發生時，在此劇情中蒸汽騎士・馬尼皮爾會加入隊伍（圖 112）。

先回斯特里奇（ストリッチ）的教會記錄，然後前往沙漠的山洞中（圖 113），進入後便會發生戰鬥。



↑圖 112



↑圖 113

【 戰場 】

勝利條件：主角到達火山洞口（火山の穴）對面的出口處；也可敵全滅

登場敵人：

九頭蛇（ヒドラ）×3

ヒドラ			
HP	47/47	攻撃	33
MP	0/0	防御	23
移動	4	魔法	11
経験値	0	速度	2
魔法	裝備		
	持ち物		

地盤犬（ヘルハウンド）×4

ヘルハウンド			
HP	32/32	攻撃	31
MP	0/0	防御	24
移動	6	魔法	17
経験値	0	速度	3
魔法	裝備		
	持ち物		

敵人援軍：

血骨怪（ブラッドボーン）×6

ブラッドボーン			
HP	38/38	攻撃	36
MP	0/0	防御	26
移動	5	魔法	17
経験値	0	速度	5
魔法	裝備		
	持ち物		

飛龍（ワイバーン）×3

ワイバーン			
HP	56/56	攻撃	34
MP	0/0	防御	27
移動	7	魔法	15
経験値	0	速度	3
魔法	裝備		
	持ち物		

幼龍（バビードラゴン）×1

バビードラゴン			
HP	150/150	攻撃	33
MP	0/0	防御	27
移動	6	魔法	14
経験値	0	速度	5
魔法	裝備		
	持ち物		

其他：寶箱 × 1

攻略重點：

此地可說是怪獸的天下，除了要小心九頭蛇的攻擊之外，在前進的同時還會有敵援軍白骨怪陸續地出現。

有一個放有「幻之刀（ミスリルナイフ）」的寶箱，玩家別忘了要派鳥人前往，但要注意的是那裡也會出現一隻強敵——飛龍（ワイバーン）。

在快要靠近最後一隻九頭蛇時，忽然一陣地動山搖，接著會出現二隻飛龍及一隻幼龍；尤其要小心超強敵——幼龍（パビードラゴン）的“火焰吹息（ファイアブレス）”，實力不夠的玩家們可要好好地練一下等級了。

火山穴 (火山の穴)

劇情後會自動來到原野，然後會立刻發生戰鬥。

【 戰場 】

勝利條件： 打倒弗勒達（フラッター）將軍

登場敵人：

弗勒達（フラッター）× 1

	フラッター 頭目		攻撃	幻
	HP	120/120	28/28	27/27
	移動	5	魔法	炎
	経験値	0	道具	ミスリルナイフ
魔法	炎	炎	裝備	ラストブレイド
			持ち物	炎

艾比尼亞騎士（アズビニアナイト）× 3

アズビニアナイト		攻撃	炎
HP	45/45	27/27	27/27
移動	7	魔法	炎
経験値	0	道具	炎
魔法	炎	裝備	スチールクロス
		持ち物	炎

傭兵（マーセナリィ）× 5

マーセナリィ		攻撃	炎
HP	34/34	26/26	26/26
移動	5	魔法	炎
経験値	0	道具	炎
魔法	炎	裝備	パワーアックス
		持ち物	炎

狩獵妖精（ハンターエルフ）× 2

ハンターエルフ		攻撃	炎
HP	33/33	23/23	23/23
移動	5	魔法	炎
経験値	0	道具	炎
魔法	炎	裝備	ロビンのお矢
		持ち物	炎

飛翼騎士（ウイングナイト）× 2

ウイングナイト		攻撃	炎
HP	28/28	27/27	27/27
移動	6	魔法	炎
経験値	0	道具	炎
魔法	炎	裝備	スピン
		持ち物	炎

艾比尼亞騎士 (アスピニアメイジ) × 2

アスピニアメイジ			
HP	31/117	物理攻撃	20/210
移動	11	魔法攻撃	20/4
技	炎	炎	
魔法	炎	炎	
裝備	炎	炎	
持有的物			

大牧師 (ハイブリスト) × 1

ハイブリスト			
HP	37/117	物理攻撃	30/125
移動	11	魔法攻撃	30/5
技	炎	炎	
魔法	炎	炎	
裝備	炎	炎	
持有的物			

飛龍 (ワイバーン) × 1

ワイバーン			
HP	56/170	物理攻撃	34/153
移動	11	魔法攻撃	34/3
技	炎	炎	
魔法			
裝備			
持有的物			

九頭蛇 (ヒドラ) × 1

ヒドラ			
HP	47/140	物理攻撃	33/102
移動	11	魔法攻撃	33/4
技	炎	炎	
魔法			
裝備			
持有的物			

地獄犬 (ヘルハウンド) × 1

ヘルハウンド			
HP	32/117	物理攻撃	31/123
移動	11	魔法攻撃	31/7
技	炎	炎	
魔法			
裝備			
持有的物			

攻略重點：

此戰敵軍會分成兩小隊，先消滅有狩獵妖精的小隊，然後再朝弗勒達（フラッター）將軍方向進攻。

要特別留意的有艾比尼亞騎士與大牧師的魔法攻擊，以及艾比尼亞騎士與弗勒達將軍的強力攻擊。

弗拉加爾德 (フラガルド)

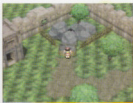
先前往〈圖 114〉的地方，在井邊會看見一位獸人，將此獸人推到地下基地前，則狼男爵・法蘭克（フランク）便會加入隊伍〈圖 115〉。然後來到〈圖 116〉的地方調查石碑，就會看到稀有的珍獸。



↑ 圖 114



↑ 圖 115



↑ 圖 116

光明與黑暗 III 第一部 ~ 王都巨神 ~

接著前往教會記錄，然後與神父談話（※要直接面對面地與神父談話）〈圖 117〉，如此便可得知隱藏通路的情報；接著來到〈圖 118〉的地方來調查共和國的紋章，於是可到達一處殿堂，並且見到了主角的父親——柯姆拉德（コムラード），正要往前與父親談話時，不料卻中了敵人的圈套而進入戰鬥。



↑ 圖 117



↑ 圖 118

此地貴重物品： 幻之銀（ミスリル銀）〈圖 119〉〈圖 120〉
治癒之水（いやしの水）〈圖 121〉
幻之碎片（ミスリルのかけら）〈圖 122〉

◆ 破關攻略 ◆



↑ 圖 119



↑ 圖 120



↑ 圖 121



↑ 圖 122

【 戦場 】

勝利条件：敵全滅

登場敵人数：1

科姆拉德 (コムラード) × 1



コムラード			
HP	47/47	攻撃力	74
HP	47	防御力	16
移動	5	魔法	なし
状態	なし	装備	なし
魔法	なし	持物	なし

菲亞魯 (フィアル) × 1



フィアル			
HP	120/120	攻撃力	44
HP	120	防御力	30
移動	5	魔法	なし
状態	なし	装備	メイスロード
魔法	なし	持物	なし

假面邪教僧 × 7



仮面邪教僧			
HP	54/54	攻撃力	40
HP	54	防御力	19
移動	6	魔法	なし
状態	なし	装備	シスター
魔法	なし	持物	なし



◆ 破關攻略 ◆

血骨怪 (ブラッドボーン) × 5

ブラッドボーン			
HP	30/30	攻撃力	36
HP	30	防御力	17
移動	5	魔法	なし
状態	なし	装備	スエードソード
魔法	なし	持物	なし

九頭蛇 (ヒドラ) × 2

ヒドラ			
HP	47/47	攻撃力	37
HP	47	防御力	22
移動	4	魔法	なし
状態	なし	装備	なし
魔法	なし	持物	なし

地獄犬 (ヘルハウンド) × 2

ヘルハウンド			
HP	37/37	攻撃力	31
HP	37	防御力	17
移動	5	魔法	なし
状態	なし	装備	なし
魔法	なし	持物	なし

攻略重點：

此戰攻略的重點是要不要取得菲亞魯（フィアール）司祭身上的「船艙之鑰（船倉のカギ）」，此鑰的取得與否…玩家們可以自選，但很可能會影響到往後的劇情發展，在此筆者有取得船艙之鑰。

如果不想拿船艙之鑰，則根本不用去理會菲亞魯，只須將小囉嚕全滅即可，時間一到菲亞魯會自動脫離戰場。

如果想要取得船艙之鑰，則一開始就要選出三位移動最高的同伴，而且其機動性要三位都輪完後才輪到菲亞魯，或是菲亞魯先輪，然後才輪到此三位同伴；千萬不可與菲亞魯交互輪。

接著三位同伴要移動到距離菲亞魯最近但又不會被菲亞魯的魔法打到的地方。然後第一個同伴衝進去打菲亞魯後即可獲得「船艙之鑰」，其餘二位同伴則衝進去與第一位同伴並排，接下來就是要承受菲亞魯等級2的魔法「冰魔（ウェンディゴ）」攻擊。然後於下一回合時，三人同時退出菲亞魯的攻擊範圍；此時僧侶或武鬥家（モンク）要趕快過來回復體力，以免被小囉嚕給打死。接下來只須將小囉嚕全滅即可，不用去理會菲亞魯，時間一到菲亞魯會自動脫離戰場。

之後主角們瞭解到一些衝擊性的事實，而此章也隨著結束了。



第5章 オブサーブ遺跡の塔

弗拉加爾德 (フラガルド)

先去記錄，然後將「幻之銀（ミスリル銀）」及「幻之碎片（ミスリルのかげら）」帶在身上，接著由〈圖 123〉的地方進去，這裡是鍛冶屋，玩家們可利用找到的幻之銀或幻之碎片來鍛冶武器與飾品。先選幻之銀或幻之碎片，然後再選要鍛冶誰的武器與飾品，店主會因同伴們現階段裝備何種系的武器，而鍛冶此系的武器；相同系列的武器不只一種，玩家們可利用記錄來多試幾次以選擇自己喜歡的武器。離開弗拉加爾德後會立刻進入戰鬥。



↑圖 123

光明與黑暗Ⅲ 第一部～王都巨神～

此地貴重物品： 元素之劍（エレメントソード）〈圖 124〉
 治癒之水（いやしの水）〈圖 125〉〈圖 126〉〈圖 127〉
 幻之碎片（ミスリルのかげら）〈圖 128〉〈圖 129〉
 幻之銀（ミスリル銀）〈圖 130〉
 飛毛腿青椒（いだてんピーマン）〈圖 131〉



破關攻略

【 戰場 】

勝利條件： 打倒假面邪教僧 A

登場敵人：

假面邪教僧 A × 1



假面邪教僧	HP55	攻撃	30
HP	50/50	防御	20
MP	36/36	回避	10
移動	5	魔法	6
経験値	0	速度	6
魔法	魔法バースト	裝備	魔法アタック
属性	炎	持ち物	杖

假面邪教僧 B × 8



假面邪教僧	HP	攻撃	40
HP	50/50	防御	20
MP	0/0	回避	19
移動	6	魔法	4
経験値	0	速度	4
魔法	魔法	裝備	魔法
属性	炎	持ち物	杖

蜥蜴人 (リザードマン) × 2

リザードマン			
HP	51/51	攻撃	46
MP	11/11	防御	30
移動	5	魔法	16
経験値	0	宝珠	3
魔法	裝備		
	バナーアックス		
	持ち物		
	薬		

血骨怪 (ブラッドボーン) × 3

ブラッドボーン			
HP	30/30	攻撃	36
MP	0/0	防御	20
移動	5	魔法	17
経験値	0	宝珠	5
魔法	裝備		
	ブロードソード		
	持ち物		
	薬		

其他：寶箱 × 1

攻略重點：

一開始要守住橋的路口，打倒先接近我方的敵人。要注意的有假面邪教僧 B 的毒攻擊與假面邪教僧 A 的 4 級魔法，另外蜥蜴人也很有力。由於飛龍 (ワイバーン) 及血骨怪會不斷地再生，所以要盡快地打倒假面邪教僧 A。至於放有「巨大手套 (マグナグラブ)」的寶箱，可等戰鬥結束後再來拿取。

觀察之村

(オブサーブの村)

為了要救助帕魯西斯 (バルシス)，於是進入觀察之塔 (オブサーブの塔)，接著會立刻發生戰鬥。

此地貴重物品：

- 治愈之水 (いやしの水) (圖 132)
- 塔遺蹟地圖 (塔遺跡の地圖) (圖 133)
- 幻之碎片 (ミスリルのかけら) (圖 134)
- 幻之銀 (ミスリル銀) (圖 135)



↑ 圖 132



↑ 圖 133



↑ 圖 134



↑ 圖 135

【 戰場 】

勝利條件：打倒菲亞魯（フィアル）司祭

登場敵人：

菲亞魯（フィアル）×1



フィアル BOSS			
HP	120/120	攻撃	46
MP	90/90	防御	23
移動	5	魔法	19
経験値	0	速度	9
魔法	ファンディ トスバフ		
装備	メイズロード		
持ち物	アム		

假面邪教僧 A ×1



仮面邪教僧			
HP	50/50	攻撃	26
MP	0/0	防御	5
移動	5	魔法	6
経験値	0	速度	6
魔法	ファンディ アム アム		
装備	パワーアム		
持ち物	アム		

假面邪教僧 B ×6



仮面邪教僧			
HP	50/50	攻撃	40
MP	0/0	防御	26
移動	6	魔法	19
経験値	0	速度	4
魔法			
装備	シミア		
持ち物	アム		

冥府犬（ケルベロス）×1



ケルベロス			
HP	54/54	攻撃	48
MP	0/0	防御	20
移動	6	魔法	4
経験値	0	速度	4
魔法			
装備			
持ち物	アム		

女魔怪（ハービィ）×2



ハービィ			
HP	52/52	攻撃	47
MP	0/0	防御	24
移動	6	魔法	24
経験値	0	速度	4
魔法			
装備			
持ち物	アム		

蜥蜴人（リザードマン）×4



リザードマン			
HP	51/51	攻撃	45
MP	0/0	防御	20
移動	5	魔法	16
経験値	0	速度	3
魔法			
装備	パワーアム		
持ち物	アム		

飛龍(ワイバーン) × 2

ワイバーン			
HP	56/17	56/17	34/15
移動	7	7	3
魔法	装備		
			持ち物
			炎

血骨怪(ブラッドボーン) × 1

ブラッドボーン			
HP	38/11	38/11	36/17
移動	5	5	5
魔法	装備	スロウソード	
			持ち物
			炎

盗賊(シーフ) × 2

シーフ			
HP	60/19	60/19	60/19
移動	7	7	7
魔法	装備	スロウソード	
			持ち物
			炎

敵人援軍:

女鷹怪(ハービィ) × 1

ハービィ			
HP	52/17	52/17	47/23
移動	6	6	4
魔法	装備		
			持ち物
			炎

飛龍(ワイバーン) × 1

ワイバーン			
HP	56/17	56/17	34/15
移動	7	7	3
魔法	装備		
			持ち物
			炎

遺蹟内部登場敵人:

蜥蜴人(リザードマン) × 2

リザードマン			
HP	51/17	51/17	46/16
移動	5	5	3
魔法	装備	パワーアックス	
			持ち物
			炎

九頭蛇(ヒドラ) × 1

ヒドラ			
HP	47/14	47/14	33/10
移動	4	4	2
魔法	装備		
			持ち物
			炎

敵人援軍:

其他:

寶箱 × 5

圓木桶 × 2

血骨怪(ブラッドボーン) × 5

ブラッドボーン			
HP	38/11	38/11	36/17
移動	5	5	5
魔法	装備	スロウソード	
			持ち物
			炎

攻略重點：

此戰要注意的有冥府犬的高攻擊力與女鷹怪的“混亂”攻擊，還有菲亞魯等級 2 的魔法「冰魔（ウェンディゴ）」。

此戰場中也有遺蹟（圖 136），所以出戰前不要忘了要帶「塔遺蹟地圖（塔遺跡の地圖）」。

遺蹟方面，在塔上第一個遇到的敵人就是二位盜賊，可不要把他們消滅，要讓他們先進入遺蹟，然後我軍也要趕快跟著進入。然後讓二位盜賊將五個寶箱都打開之後再將其消滅；另外要注意的是遺蹟內也有敵援軍，要留心敵援軍的出現，以免讓盜賊給溜走了。還有，調查三個柱子的其中一個柱子會有忍者、銅（ハガネ）加入我方。

另外，在塔上的戰場…當我軍來到半途時，敵援軍女鷹怪及飛龍會出現，而在另一處的平台也有假面邪教僧 B 會不斷地再生。待取得遺蹟中的寶物後，再全力打倒菲亞魯（フィアル）司祭。

遺蹟貴重物品： 女神之淚（女神の涙）
幻之碎片（ミスリルのかけら）
幻之銀（ミスリル銀）
強風騎槍（ゲイルランス）
卡達斯之杖（ワンドオブカガス）



↑圖 136



觀察之塔 (オブサーブの塔)

來到塔頂，可先去調查四周的望遠鏡，然後再來調查中央(圖 137)的地方；途中如果有出現選項時要回答：はい(是)，如果調查完中央處卻沒有選項出現時，就繞著中央處的四周來調查，直到選項出現。

接著可先回觀察之村(オブサーブの村)記錄，或直接由塔的另一側前往萬里長城(萬里の長城)，然後會立刻進入戰鬥。

塔頂貴重物品：

暗之素(ダークマター)〈圖 138〉



↑ 圖 137



↑ 圖 138

【 戰場 】

勝利條件：擊倒石人(ゴーレム)

登場敵人：

假面邪教僧 A × 7



假面邪教僧	HP	50/50	攻撃	40
	MP	0/0	防御	26
	移動	6	魔法	19
	経験値	0	速度	4

魔法

裝備



持ち物



假面邪教僧 B × 2



假面邪教僧	HP	50/50	攻撃	44
	MP	0/0	防御	27
	移動	5	魔法	26
	経験値	0	速度	6

魔法



持ち物



假面邪教僧 C × 2



假面邪教僧			
HP	50/50	攻撃	22
MP	36/36	防御	18
移動	0	魔法	0
技属性	0	道具	0
魔法	バネフック		
裝備	バネフック		
持ち物	なし		

冥府犬(ケルベロス) × 1

ケルベロス			
HP	54/54	攻撃	48
MP	0/0	防御	20
移動	6	魔法	0
技属性	0	道具	4
魔法	なし		
裝備	なし		
持ち物	なし		

女魔怪(ハービィ) × 2

ハービィ			
HP	52/52	攻撃	47
MP	0/0	防御	23
移動	6	魔法	0
技属性	0	道具	4
魔法	なし		
裝備	なし		
持ち物	なし		

蜥蜴人(リザードマン) × 3

リザードマン			
HP	51/51	攻撃	46
MP	0/0	防御	16
移動	5	魔法	0
技属性	0	道具	3
魔法	なし		
裝備	バネフック		
持ち物	なし		

◆ 破關攻略 ◆

敵人援軍：

石人(ゴーレム) × 1

ゴーレム BRSS			
HP	180/180	攻撃	54
MP	0/0	防御	17
移動	0	魔法	0
技属性	0	道具	9
魔法	なし		
裝備	なし		
持ち物	なし		

其他：寶箱 × 1



攻略重點：

在此戰的途中會出現忍者・村雨(ムラサメ)，並引出敵方巨大頭目——石人(ゴーレム)，所以此戰主角一行人要與忍者一起協力來打倒石人。

此戰筆者認為是不太容易的一關，玩家們在進入此關之前，記得每個同伴的身上一定要多帶一點「治癒水滴(いやしのしずく)」，以防不時之需。

石人每三個回合會用一次破壞的岩石，因此要以最快的速度到達石人處才能使隊伍的傷害減到最小；另外在中途還要小心會使用魔法的假面邪教僧，以及要注意後面會不斷再生的假面邪教僧。另外放有「貝諾刀（ベノブレード）」的寶箱也不要忘了去拿。

戰場貴重物品：

幻之銀（ミスリル銀）〈圖 139〉



↑ 圖 139

原野

先不要過橋，要先進入附近的流浪漢之村（バガボンド）〈圖 140〉。



↑ 圖 140

◆ 破關攻略 ◆

流浪漢之村 （バガボンド）

記錄後即可離開流浪漢之村。來到原野後，過橋就會立刻進入戰鬥。

此地貴重物品： 伯爾卡諾之杖（ボルカノンワンド）〈圖 141〉

疾風雞肉（はやてのチキン）〈圖 142〉



↑ 圖 141



↑ 圖 142

【 戰場 】

勝利條件： 打倒女王巨蟲（女王ワーム）

登場敵人：

假面邪教僧 B × 1

	假面邪教僧			
	HP 50/50	MP 30/30	攻撃 5	防御 26
	技 炎	技 炎	技 炎	技 炎
魔法	炎			炎
裝備	炎			炎
持ち物	炎			炎

假面邪教僧 C × 1

	假面邪教僧			
	HP 50/50	MP 30/30	攻撃 5	防御 26
	技 炎	技 炎	技 炎	技 炎
魔法	炎			炎
裝備	炎			炎
持ち物	炎			炎

冥府犬（ケルベロス）× 2

	ケルベロス			
	HP 54/54	MP 0/0	攻撃 6	防御 24
	技 炎	技 炎	技 炎	技 炎
魔法	炎			炎
裝備	炎			炎
持ち物	炎			炎

女悪怪（ハーピー）× 2

	ハーピー			
	HP 52/52	MP 0/0	攻撃 6	防御 23
	技 炎	技 炎	技 炎	技 炎
魔法	炎			炎
裝備	炎			炎
持ち物	炎			炎

断鋸人（リザードマン）× 3

	リザードマン			
	HP 51/51	MP 0/0	攻撃 5	防御 16
	技 炎	技 炎	技 炎	技 炎
魔法	炎			炎
裝備	炎			炎
持ち物	炎			炎

假面邪教僧 A × 1

	假面邪教僧			
	HP 50/50	MP 0/0	攻撃 6	防御 24
	技 炎	技 炎	技 炎	技 炎
魔法	炎			炎
裝備	炎			炎
持ち物	炎			炎

敵人援軍：

女王巨蟲（女王ワーム）× 1

	女王ワーム 巨蟲			
	HP 192/192	MP 0/0	攻撃 4	防御 13
	技 炎	技 炎	技 炎	技 炎
魔法	炎			炎
裝備	炎			炎
持ち物	炎			炎

攻略重點：

先打倒冥府犬與蜥蜴人。來到中途時，毒巨蟲（ポイズンワーム）會出現且不斷地再生，還會使用毒攻擊。當女王巨蟲（女王ワーム）出現後，我軍要大家一起合力地快速消滅牠，否則可能會陷入危機。隨著女王巨蟲的消滅…此章也跟著落幕。



◆ 破關攻略 ◆

第6章

首都アスピアの巨神戰士

馬洛里鎮 (マロリーの町)

◆
破
關
攻
略
◆

與教會後面的二位士兵之中的右側士兵談話〈圖 143〉，選項要先選：いいえ（不），然後再選：はい（是）；於是副官威爾瑪（ウィルマー）會出現，談話後再選：はい（是），即可入城。入城後一路跟著威爾瑪走，會來到一個房間內。此時，忍者・村雨（ムラサメ）會來告訴主角一些情報，接著主角一行人由窗戶逃到馬洛里城（マロリー城）的中庭，可是卻遇上了伏兵，於是只好進入戰鬥。

此地貴重物品：

元素十字杖（エレメントア
ンク）〈圖 144〉

幻之銀（ミスリル銀）〈圖
145〉〈圖 146〉

王都遺蹟地圖（王都遺跡の
地圖）〈圖 147〉

飛毛腿之戒（韋駄天リング）
〈圖 148〉



↑ 圖 143



↑ 圖 144



↑ 圖 145



↑ 圖 146



↑ 圖 147



↑ 圖 148

【 戰場 】

勝利條件：打倒威爾瑪（ウィルマー）

登場敵人：

威爾瑪（ウィルマー） × 1



ウィルマー BOSS
HP 160/160 攻撃 63
MP 0/0 防御 45
移動 6 魔法 19
技属性 0 炎 9

魔法

裝備

ソードオブブラッ

持ち物

杖

銀騎士（シルバーナイト） × 3

シルバーナイト
HP 60/60 攻撃 60
MP 0/0 防御 70
移動 7 魔法 70
技属性 0 炎 3

魔法

裝備

ヘビーランス

持ち物

杖

弓箭騎士（ボウナイト） × 2

ボウナイト
HP 57/57 攻撃 59
MP 0/0 防御 40
移動 5 魔法 21
技属性 0 炎 3

魔法

裝備

グレートシールド

持ち物

杖

重騎士（ギガントアーマー） × 5

ギガントアーマー
HP 55/55 攻撃 50
MP 0/0 防御 47
移動 4 魔法 15
技属性 0 炎 3

魔法

裝備

ヘビーメイス

持ち物

杖

艾比尼亞騎士（アスピニアメイジ） × 3

アスピニアメイジ
HP 51/51 攻撃 50
MP 37/37 防御 77
移動 5 魔法 75
技属性 0 炎 5

魔法

裝備

魔法
アスピック
ネクロウェーブ魔法
ブロンズロード

持ち物

杖

其他：圓木桶 × 5

攻略重點：

此戰一開始只有主角與丹達列（ダントレス）。因為敵人很強，所以主角一行人要先往中央的噴水池方向移動，然後站到水池的磚牆上等待我軍出現。數回合後同伴們會趕來支援，而忍者・村雨（ムラサメ）也會在此時加入隊伍（圖 149）。先救主角與丹達列脫困後，接著再來收拾威爾瑪（ウィルマー）。另外，圓木桶也別忘了破壞，可獲得「幻之銀（ミスリル銀）」及「勇氣蘋果（勇氣のリンゴ）」。



↑ 圖 149

馬洛里城

(マロリー城)

由中庭前往〈圖 150〉的門・進入門時回答：はい(是)・即可出城並與布拉夫(ブラフ)發生一場惡鬥。

此地貴重物品：

梅斯克林錘矛(メスクリンメイス)〈戰場中要先將擋住門的圓木桶破壞才可進入〉〈圖 151〉

暗之素(ダークマター)〈戰場中要先將擋住門的圓木桶破壞才可進入〉〈圖 152〉

奧汀之槍(グングニール)〈戰場中要先將擋住門的圓木桶破壞才可進入〉〈圖 153〉

治癒之水(いやしの水)〈圖 154〉

寶石手套(ジュエリーグラブ)〈圖 155〉

幻之銀(ミスリル銀)〈圖 156〉

幸運甜餅(幸運のクッキー)〈圖 157〉



↑ 圖 150



↑ 圖 151

破關攻略



↑ 圖 152



↑ 圖 153



↑ 圖 154



↑ 圖 155



↑ 圖 156



↑ 圖 157

【 戰場 】

勝利條件：打倒布拉夫（ブラーフ）

登場敵人：

布拉夫（ブラーフ）×1



ブラーフ BRS3			
HP	140/140	攻撃	65
MP	60/60	防御	49
移動	6	魔法	23
経験値	0	速度	9

魔法	裝備
フォニクス	フォトンブレイド
	持ち物
	ペン

銀騎士（シルバーナイト）×8

シルバーナイト			
HP	60/60	攻撃	60
MP	11/11	防御	42
移動	7	魔法	23
経験値	0	速度	3

魔法	裝備
	ペーパーファン
	持ち物
	ペン

弓箭騎士（ボウナイト）×4

ボウナイト			
HP	57/57	攻撃	59
MP	11/11	防御	40
移動	5	魔法	21
経験値	0	速度	3

魔法	裝備
	グレートシールド
	持ち物
	ペン

魔導師（ソーサラー）×2

ソーサラー			
HP	65/65	攻撃	55
MP	45/45	防御	40
移動	5	魔法	28
経験値	0	速度	6

魔法	裝備
レイズ クリース	タリスマンロード
	持ち物
	ペン

鷹騎士（グリフォン）×2

グリフォン			
HP	80/80	攻撃	60
MP	11/11	防御	42
移動	7	魔法	24
経験値	0	速度	4

魔法	裝備
	持ち物
	ペン

◆ 破關攻略 ◆

攻略重點：

此戰打起來相當的艱辛，要將敵人引過來再將其打倒都相當困難，所以要先由敵人的側翼開始進攻，將敵人一一確實打倒，最後再全力攻擊布拉夫（ブラーフ）。此戰要多善用補助型的魔法來強化我方的人員，如利用「援助（サポート）」魔法可上昇我方人員的防禦力與速度；「遲鈍（スロウ）」魔法可降低敵人的防禦力與速度……最後只要多注意回復HP就行了。

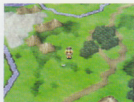
女鷹怪（ハービー）×2

ハービー			
HP	52/52	攻撃	47
MP	11/11	防御	34
移動	6	魔法	23
経験値	0	速度	4

魔法	裝備
	持ち物
	ペン

原野

將地上的發光物「像之黑水晶（像の黒水晶）」撿起〈圖 158〉〈圖 159〉，接著返回馬洛里城（マロリー城）。



↑ 圖 158



↑ 圖 159

馬洛里城 （マロリー城）

◆ 破關攻略 ◆

記錄後，離開馬洛里城朝艾比亞城（アスピア城）前進，來到艾比亞城門前，對著入口處的石像使用「像之黑水晶」〈圖 160〉就可進入地下通道，進入後往前進就會發生戰鬥。



↑ 圖 160

【 戦場 】

勝利条件： 打倒芭珊姐（バサング）

登場敵人：

芭珊姐（バサング） × 1



バサング 田鼠			
HP	280/280	攻撃	59
MP	120/120	防御	44
移動	5	魔法	28
経験値	0	速度	9

魔法
◆ ナイトス
◆ 炎のレイズ装備
真の力の杖持ち物
炎の杖

絲比莉特（スピリテッド） × 1



スピリテッド			
HP	160/160	攻撃	67
MP	0/0	防御	51
移動	6	魔法	24
経験値	0	速度	5

魔法

装備
◆ ロードハルバード
◆ マスターリング持ち物
炎の杖

牛頭怪（ミノタウロス） × 3

ミノタウロス			
HP	110/110	攻撃	66
MP	0/0	防御	49
移動	5	魔法	18
経験値	0	速度	3

魔法

装備
◆ モルファンクス持ち物
炎の杖

鷹猫（グリフォン） × 1

グリフォン			
HP	80/80	攻撃	60
MP	0/0	防御	46
移動	7	魔法	25
経験値	0	速度	4

魔法

装備

持ち物
炎の杖

冥府犬（ケルベロス） × 6

ケルベロス			
HP	54/54	攻撃	66
MP	0/0	防御	46
移動	6	魔法	24
経験値	0	速度	4

魔法

装備

持ち物
炎の杖

女魔怪（ハービィ） × 2

ハービィ			
HP	52/52	攻撃	47
MP	0/0	防御	34
移動	6	魔法	23
経験値	0	速度	4

魔法

装備

持ち物
炎の杖

蜘蛛人（リザードマン） × 4

リザードマン			
HP	51/51	攻撃	46
MP	0/0	防御	36
移動	5	魔法	16
経験値	0	速度	3

魔法

装備
◆ パン・フェイス持ち物
炎の杖

假面邪教僧 × 3

假面邪教僧			
HP	50/50	攻撃	44
MP	0/0	防御	26
移動	5	魔法	16
経験値	0	速度	6

魔法
◆ ナイトス装備
◆ スラッシュロード持ち物
炎の杖

盜賊（シーフ） × 1

シーフ			
HP	62/62	攻撃	50
MP	0/0	防御	40
移動	6	魔法	20
経験値	0	速度	3

魔法

装備
◆ スラッシュロード持ち物
炎の杖

◆ 破關攻略 ◆

光明與黑暗 III 第一部 ~ 王都巨神 ~

遺蹟內部登場敵人：

女傭怪 (ハービィ) × 2

ハービィ		HP	52	MP	52	物理攻撃	47	魔法攻撃	24
		HP	52	MP	52	物理攻撃	47	魔法攻撃	24
魔法		炎傷							
防具		防具							

其他：寶箱 × 2
圓木桶 × 11

攻略重點：

此戰場中也有遺蹟〈圖 161〉，所以出戰前不要忘了要帶「王都遺蹟地圖（王都遺跡の地圖）」。

遺蹟方面相當簡單，只有一個打不開的寶箱。另外破壞圓木桶可獲得「幻之銀（ミスリル銀）」。

另外，在通道上的戰場，別忘了使用「援助（サポート）」魔法來提昇我方人員的防禦力與速度、用「攻擊（アタック）」魔法來提昇攻擊力、再用「遲鈍（スロウ）」魔法來下降芭珊坦（バサンダ）的防禦力與速度，最後再一口氣打倒芭珊坦。

遺蹟貴重物品： 暗之素（ダークマター）
密特羅十字杖（アンクオブミトラ）



↑ 圖 161

地下通道

在此可以前往〈圖 162〉的古代神殿（古の神殿）處進行試練，來到入口處回答：はい（是）之後即可進入。

急於過關的玩家們此處可以不用進入，接著下面的劇情繼續玩即可。想要練功的玩家們，這裡是一個可以重覆練功的好地方。



↑圖 162

【試練一】

通過條件： 打倒夢魔女（サッキュバス）

登場敵人：

夢魔女（サッキュバス） X 1

サッキュバス 0095		攻撃		20
HP	26/26	防御	13	4
移動	6	魔法	4	
経験値	6	特殊	4	
魔法	炎			
裝備	なし			
持ち物	なし			

攻略重點： 在此可輕鬆獲勝。

戰場貴重物品：

幻之銀（ミスリル銀）〈圖 163〉




↑圖 163

【試練二】

通過條件：封住所有敵人出現的位置

登場敵人：

女鷹怪 (ハービィ) × 1					
ハービィ					
HP	52	52	攻撃	47	23
MP	11	0	防御	23	4
移動	6	0	回避		
経験値			速度		
魔法			装備		
			持ち物		
					

攻略重點：




乍看之下只有一隻敵人，前進之後就會出現不斷再生的九頭蛇（ヒドラ）及地獄犬（ヘルハウンド）；共有六處，只要踩住此六處再生敵人的地方，然後打倒女鷹怪（ハービィ）即可過關。

◆ 破關攻略 ◆

【試練三】

通過條件：打倒狂力破壞者（ギガブレイカー）

登場敵人：

狂力破壞者 (ギガブレイカー) × 1						魔獅 (グリフォン) × 1						女鷹怪 (ハービィ) × 1					
ギガブレイカー BRES						グリフォン						ハービィ					
HP	170	170	攻撃	66	26	HP	80	80	攻撃	60	26	HP	52	52	攻撃	47	23
MP	11	0	防御	20	4	MP	11	0	防御	20	4	MP	11	0	防御	23	4
移動	6	0	回避			移動	7	0	回避			移動	6	0	回避		
経験値			速度			経験値			速度			経験値			速度		
魔法			装備			魔法			装備			魔法			装備		
			バトルアックス														
			持ち物						持ち物						持ち物		
																	

攻略重點：

由於會不斷再生冥府犬（ケルベロス）及蜥蜴人（リザードマン），所以要盡早打倒狂力破壞者，以免陷入危機。

戰場貴重物品： 幻之銀（ミスリル銀）〈圖 164〉〈圖 165〉
幻之碎片（ミスリルのかけら）〈圖 166〉



↑ 圖 164



↑ 圖 165



↑ 圖 166

【試練四】

通過條件： 敵全滅

登場敵人：

究極術士（スカルメイジ） X 1	蒼龍（ブルードラゴン） X 1	大巫師（ハイウィザード） X 2
スカルメイジ HP 250/250 攻撃 6 防御 0 技 11 魔法 ティアマト フルスタル スクリュー 裝備 クリスタルロッド 持ち物 剣	ブルードラゴン HP 120/120 攻撃 6 防御 0 技 5 魔法 ティアマト フルスタル スクリュー 裝備 クリスタルロッド 持ち物 杖	ハイウィザード HP 90/90 攻撃 5 防御 0 技 6 魔法 ティアマト フルスタル スクリュー 裝備 クリスタルロッド 持ち物 杖

◆ 破關攻略 ◆

攻略重點：

要非常小心此地的敵人，光看能力就很驚人，使出看家本領全力打倒敵人吧！將究極術士打倒後可獲得「正義之劍（ジャスティスソード）」，另外，打開寶箱可以得到「水晶之杖（クリスタルロッド）」。

戰場貴重物品： 幻之銀（ミスリル銀）〈圖 167〉〈圖 168〉



↑ 圖 167



↑ 圖 168

地下通道

繼續往通道內部前進，來到岔路時，要往左走（※向右走的路會來到艾比亞城的另一側）。繼續往前走會遇到二位士兵，談話後由於士兵擋住去路，所以只好走另一邊的路。來到出口處時會與先前在馬洛里城（マロリー城）牢中見過的鳥人弗恩登（フィンデング）談話〈圖 169〉，接著先返回馬洛里城。



↑ 圖 169

馬洛里城 (マロリー城)

前往王城二樓的謁見室〈圖 170〉，與瑪格麗特（マーガレット）及特拉斯汀（トラスティン）談話，然後上級鳥人・弗恩登（フィンデング）會加入隊伍〈圖 171〉。

此時可中的武器店也開張了，與道具店的女主人談話可獲得「恩澤之雨（恵みの雨）」，另外在酒吧（酒場）可以用錢來僱用傭兵〈圖 172〉〈圖 173〉〈圖 174〉〈圖 175〉，不過如果隊伍中的人物已經額滿時，就無法僱用。整裝完畢後前往教會記錄，然後回到剛才的地下通道。



↑ 圖 170



↑ 圖 171



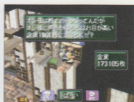
↑ 圖 172



↑ 圖 173



↑ 圖 174



↑ 圖 175

◆ 破關攻略 ◆

地下通道

途中來到岔路時會兵分兩路，弗恩登（フィンデング）會帶領不在主角隊伍裡的其他同伴（包含傭兵）前往水庫上游，而主角一行人則由另一條路前往艾比亞城（アスピア城）水庫，然後進入戰鬥。

【 戰場 】

— 主角的小隊 —

勝利條件：水門開啓・全員存活

登場敵人：

巨神戰士 × 1

巨神戰士			
HP	77	攻擊	70
MP	0	防禦	40
移動	0	魔法	21
經驗值	0	掉落	3
魔法	裝備		
	持有物		

狂力破壞者（ギガブレイカー） × 2

狂力破壞者			
HP	170	攻擊	66
MP	0	防禦	20
移動	6	魔法	20
經驗值	0	掉落	4
魔法	裝備		
	持有物		

聖騎士（シルバーナイト） × 5

シルバーナイト			
HP	60	攻擊	60
MP	0	防禦	23
移動	7	魔法	23
經驗值	0	掉落	3
魔法	裝備		
	持有物		

◆ 破關攻略 ◆

弓箭騎士（ボウナイト） × 4

ボウナイト			
HP	57	攻擊	59
MP	0	防禦	40
移動	5	魔法	21
經驗值	0	掉落	3
魔法	裝備		
	持有物		

魔導師（ソーサラー） × 1

ソーサー			
HP	65	攻擊	56
MP	65	防禦	40
移動	5	魔法	20
經驗值	0	掉落	6
魔法	裝備		
	持有物		

鷹獅（グリフォン） × 1

グリフォン			
HP	80	攻擊	60
MP	0	防禦	26
移動	7	魔法	26
經驗值	0	掉落	4
魔法	裝備		
	持有物		

【戰場】

— 弗恩登的小隊 —

勝利條件： 打倒狂力破壞者（ギガブレイカー）

登場敵人：

狂力破壞者（ギガブレイカー）× 1

ギガブレイカー BBS	
HP	170/170
MP	0/0
移動	6
経験値	0
攻撃	20
魔法	4
裝備	宝珠 バトルアックス
持ち物	なし

銀騎士（シルバーナイト）× 6

シルバーナイト	
HP	60/60
MP	0/0
移動	7
経験値	0
攻撃	23
魔法	3
裝備	宝珠 ビーンズ
持ち物	なし

弓箭騎士（ボウナイト）× 1

ボウナイト	
HP	57/57
MP	0/0
移動	5
経験値	0
攻撃	21
魔法	3
裝備	宝珠 グレートシールド
持ち物	なし

魔導師（ソーサラー）× 2

ソーサラー	
HP	65/65
MP	45/45
移動	5
経験値	0
攻撃	26
魔法	6
裝備	宝珠 クリスマンロード
持ち物	なし

龍騎（グリフォン）× 2

グリフォン	
HP	80/80
MP	0/0
移動	7
経験値	0
攻撃	26
魔法	4
裝備	なし
持ち物	なし

攻略重點：

主角小隊在橋上進行戰鬥，數回合後巨神戰士會出現，此時大家要站在有門的那一側橋頭上〈圖 176〉，在此迎擊敵人。騎士與主角站前面，其餘

的同伴站後面來進行回復工作。先對敵人使用「遲鈍（スロウ）」的魔法，再用強化我方能力的魔法「攻擊（アタック）」與「援助（サポート）」，並注意要時常回復 HP。

弗恩登（フィンデング）的小隊則要打開水庫的水閘門〈圖 177〉，這個隊伍要盡快到達目的地，以免主角的隊伍苦戰。此隊全滅敵人後，則畫面會轉換到主角的小隊，只要站在圖 176 的地方，就不會被水沖走。

自動劇情事件後，再來就是要挑戰亞羅杭特（アロガント）。



← 圖 176



← 圖 177

【 最後戦場 】

勝利条件：敵全滅

登場敵人：

亞羅杭特 (アロガント) × 1



アロガント	
HP	77/77
MP	0/0
移動	6
攻撃	20
防御	19
魔法	0
状態異常	0
魔法	0
装備	スパークブレード
持ち物	

圧力破壊者 (ギガブレイカー) × 2

ギガブレイカー	
HP	170/170
MP	0/0
移動	6
攻撃	66
防御	56
魔法	0
状態異常	0
魔法	0
装備	バトルアックス
持ち物	

弓箭騎士 (ボウナイト) × 2

ボウナイト	
HP	57/57
MP	0/0
移動	5
攻撃	59
防御	40
魔法	0
状態異常	0
魔法	0
装備	プレートシェル
持ち物	

大巫師 (ハイウィザード) × 2

ハイウィザード	
HP	90/90
MP	75/75
移動	5
攻撃	59
防御	44
魔法	29
状態異常	6
魔法	0
装備	クリスタルロード
持ち物	

◆ 破
關
攻
略 ◆

敵人援軍：

蒼龍 (ブルードラゴン) × 2

ブルードラゴン	
HP	120/120
MP	0/0
移動	6
攻撃	60
防御	54
魔法	0
状態異常	0
魔法	0
装備	
持ち物	

攻略重點：

以騎士打頭陣，途中所出現的蒼龍就讓弓箭手來對付。至於亞羅杭特（アロガント），可讓梅姬琳（マスキュリン）與主角使用「閃光（スパーク）」魔法來攻擊，然後再用騎士來展開近身戰；另外還要對亞羅杭特使用「遲鈍（スロウ）」魔法，再用強化能力的魔法「攻擊（アタック）」與「援助（サポート）」來幫半人馬強化，並注意回復 HP，如此即可得勝。


將亞羅杭特打倒後，忍者·夜叉（ヤシャ）會登場，並將綁住亞格里德（アグリード）的繩子割斷，眼見亞格里德落入湍急的河流中，忍者卻馬上逃之夭夭；主角正想跳入河川救人時…忽有人出聲阻止，此時弗恩登（フィンデング）由橋下緩緩飛上來，想不到亞格里德已經被救了，見到亞格里德母子重逢的一幕真是令人感動。

欣賞完結局後，新的劇情又再度發生了，到底劇情會如何演變……記錄後，讓我們共同來期待第二部的到來。

（※ 玩家們別忘了在欣賞完結局後，一定要記錄！然後將此記錄留到第二部再繼續用。）

◆ 破關攻略 ◆





各職業修得
魔法一覽表

SHINING FORGE II

辛比歐斯 (シンピオス)



登場職業	劍士			上位職業	勇者		
修得等級	修得魔法	魔法等級	修得等級	修得魔法	魔法等級	修得等級	魔法等級
無	無	無	2	閃光 (スパーク)	1		
			8	閃光 (スパーク)	2		
			14	閃光 (スパーク)	3		
			20	閃光 (スパーク)	4		

朱里安 (ジュリアン)



登場職業	劍士			上位職業	勇者		
修得等級	修得魔法	魔法等級	修得等級	修得魔法	魔法等級	修得等級	魔法等級
無	無	無	2	閃光 (スパーク)	1		
			8	閃光 (スパーク)	2		
			14	閃光 (スパーク)	3		
			20	閃光 (スパーク)	4		

愛琳 (アイリン)



登場職業	武門家 (モンク)			上位職業	武門大師 (マスターモンク)		
修得等級	修得魔法	魔法等級	修得等級	修得魔法	魔法等級	修得等級	魔法等級
6	地獄爆 (ヘルブラスト)	1	4	保護 (レジスト)	1		
8	回復 (ヒール)	2	7	回復 (ヒール)	3		
14	地獄爆 (ヘルブラスト)	2	10	地獄爆 (ヘルブラスト)	3		
			12	保護 (レジスト)	2		
			15	回復 (ヒール)	4		
			19	地獄爆 (ヘルブラスト)	4		

卡恩 (カーン)



登場職業	武門家 (モンク)		上位職業	武門大師 (マスターモンク)	
修得等級	修得魔法	魔法等級	修得等級	修得魔法	魔法等級
14	援助 (サポート)	1	6	回復 (ヒール)	3
			8	遅鈍 (スロウ)	1
			11	援助 (サポート)	2
			14	回復 (ヒール)	4
			18	遅鈍 (スロウ)	2

梅姫琳 (マスキュリン)



登場職業	魔法師 (魔術師)		上位職業	巫術師 (ウィザード)	
修得等級	修得魔法	魔法等級	修得等級	修得魔法	魔法等級
4	火焰 (ブレイズ)	2	7	閃光 (スパーク)	2
9	閃光 (スパーク)	1	11	火焰 (ブレイズ)	4
15	火焰 (ブレイズ)	3	13	閃光 (スパーク)	3
			16	攻撃 (アタック)	1
			19	閃光 (スパーク)	4
			23	攻撃 (アタック)	2

葛蕾絲 (グレイス)



登場職業	僧侶		上位職業	司祭	
修得等級	修得魔法	魔法等級	修得等級	修得魔法	魔法等級
4	治療 (アンチドウト)	1	7	雷気 (オーラ)	1
7	回復 (ヒール)	2	12	回復 (ヒール)	4
10	治療 (アンチドウト)	2	14	雷気 (オーラ)	2
17	回復 (ヒール)	3	18	雷気 (オーラ)	3
			23	雷気 (オーラ)	4

村雨 (ムラサメ)




登場職業

忍者

修得等級	修得魔法	魔法等級
13	遲鈍 (スロウ)	2
17	火焰 (ブレイズ)	3
19	保護 (レジスト)	2
21	火焰 (ブレイズ)	4

◆ 各職業修得魔法一覽表 ◆





各村鎮
販售武器
道具一覽表

SHING FORGE III

海上都市薩萊巴

(サラバンド)

武器店	價格	道具店	價格
無		藥草	10
		解毒草(毒消し草)	20
		天使之翼(天使の羽)	40

巴薩摩鎮

(バルサモの町)

武器店	價格	武器店	價格
青銅刀(ブロンズナイフ)	50	木箭(木の矢)	250
鋼劍(スチールソード)	200	輕型方鐵箭(ライトウォレル)	320
輕型西洋劍(ライトレイピア)	150		
青銅騎槍(ブロンズランス)	200		
長矛(スピア)	180	道具店	價格
中型斧(ミドルアックス)	90	藥草	10
錫杖(ティンバーロッド)	30	解毒草(毒消し草)	20
小魔杖(スモールワンド)	80	天使之翼(天使の羽)	40

雷伊洛德鎮

(レイルロードの町)

武器店	價格	武器店	價格
青銅刀(ブロンズナイフ)	50	長矛(スピア)	180
鋼劍(スチールソード)	200	長戟(ハルバード)	480
輕型西洋劍(ライトレイピア)	150	中型斧(ミドルアックス)	90
鐵刀(アイアンブレード)	320	戰斧(トマホーク)	100
青銅騎槍(ブロンズランス)	200	中型鎚矛(ミドルメイス)	280

武器店	価格	武器店	価格
鐵爪 (アイアンクロウ)	50	亞薩爾多火藥箭 (アサルツェル)	600
皮革手套 (レザーグラブ)	60		
錫杖 (ティンバーロッド)	30	道具店	価格
小魔杖 (スモールワンド)	80	藥草	10
木箭 (木の矢)	250	解毒草 (毒消し草)	20
輕型方鐵箭 (ライトケレル)	320	天使之翼 (天使の羽)	40

蒸氣機關車

武器店	価格	武器店	価格
青銅刀 (ブロンズナイフ)	50	皮革鉤爪 (レザーナックル)	150
寬劍 (ブロードソード)	750	錫杖 (ティンバーロッド)	30
輕型西洋劍 (ライトレイダ)	150	小魔杖 (スモールワンド)	80
鐵刀 (アイアンブレード)	320	鋼箭 (鋼の矢)	1200
鋼騎槍 (スチールランス)	900	輕型方鐵箭 (ライトケレル)	320
長矛 (スピア)	180	亞薩爾多火藥箭 (アサルツェル)	600
長戟 (ハルバード)	480	金屬翼 (メタルウイング)	400
中型斧 (ミドルアックス)	90		
戰斧 (トマホーク)	100	道具店	価格
中型鎚矛 (ミドルメイス)	280	藥草	10
鐵爪 (アイアンクロウ)	50	解毒草 (毒消し草)	20
皮革手套 (レザーグラブ)	60	天使之翼 (天使の羽)	40

流浪漢之村 (バガボンド)

武器店	価格	武器店	価格
鋼刀 (スチールナイフ)	250	寬劍 (ブロードソード)	750

◆ 各村鎮販售武器・道具一覽表 ◆

武器店	價格	武器店	價格
戰鬥西洋劍(バトルレイピア)	1500	鋼箭(鋼の矢)	1200
鐵刀(アイアンブレード)	320	中型方鐵箭(ミドルウォレル)	2500
鋼騎槍(スチールランス)	900	大型火藥箭(グレートシェル)	3000
強力長矛(パワースピア)	1800	銀翼(シルバーウイング)	3000
長戟(ハルバード)	480		
強力之斧(パワーアックス)	600	道具店	價格
強力戰斧(パワートマホーク)	1200	藥草	10
中型鎚矛(ミドルメイス)	280	治癒水滴(いやしのしずく)	200
強力之爪(パワークロー)	320	解毒草(毒消し草)	20
皮革手套(レザーグラブ)	60	妖精粉(妖精の粉)	100
皮革鉤爪(レザーナックル)	150	天使之翼(天使の羽)	40

艾比亞城
(アスピア城)

武器店	價格	武器店	價格
鋼刀(スチールナイフ)	250	皮革鉤爪(レザーナックル)	150
寬劍(ブロードソード)	750	羅賓之箭(ロビンの矢)	4500
戰鬥西洋劍(バトルレイピア)	1500	中型方鐵箭(ミドルウォレル)	2500
戰刀(バトルブレード)	2500	大型火藥箭(グレートシェル)	3000
鋼騎槍(スチールランス)	900	銀翼(シルバーウイング)	3000
強力長矛(パワースピア)	1800		
重型長戟(ヘビーハルバード)	2800	道具店	價格
強力之斧(パワーアックス)	600	藥草	10
強力戰斧(パワートマホーク)	1200	治癒水滴(いやしのしずく)	200
重型鎚矛(ヘビーメイス)	2000	解毒草(毒消し草)	20
強力之爪(パワークロー)	320	妖精粉(妖精の粉)	100
強力手套(パワーグラブ)	750	天使之翼(天使の羽)	40

斯特里奇

(ストリッチ)

武器店	価格	武器店	価格
鋼刀(スチールナイフ)	250	黄銅鉤爪(ブラスナックル)	1100
異形之劍(バスタードソード)	3800	羅賓之箭(ロビンの矢)	4500
戰鬥西洋劍(バトルレイダ)	1500	中型方簇箭(ミッドケネル)	2500
戰刀(バトルブレード)	2500	大型火藥箭(グレートシェル)	3000
重型騎槍(ヘビールランス)	4200	銀翼(シルバーウイング)	3000
強力長矛(パワースピア)	1800		
重型長戟(ヘビールバード)	2800	道具店	価格
強力之斧(パワーアックス)	600	藥草	10
強力戰斧(パワートマホーク)	1200	治癒水滴(いやしのしずく)	200
重型鎚矛(ヘビーメイス)	2000	解毒草(毒消し草)	20
強力之爪(パワークロウ)	320	妖精之粉(妖精の粉)	100
強力手套(パワーグラブ)	750	天使之翼(天使の羽)	40

弗拉加爾德

(フラガルド)

武器店	価格	武器店	価格
獵刀(ハンターナイフ)	1000	重型鎚矛(ヘビーメイス)	2000
異形之劍(バスタードソード)	3800	鋼爪(スチールクロウ)	1800
戰鬥西洋劍(バトルレイダ)	1500	強力手套(パワーグラブ)	750
戰刀(バトルブレード)	2500	黄銅鉤爪(ブラスナックル)	1100
重型騎槍(ヘビールランス)	4200	羅賓之箭(ロビンの矢)	4500
強力長矛(パワースピア)	1800	重型方簇箭(ヘビークェネル)	8000
重型長戟(ヘビールバード)	2800	大型火藥箭(グレートシェル)	3000
戰鬥之斧(バトルアックス)	2800	銀翼(シルバーウイング)	3000
強力戰斧(パワートマホーク)	1200		

◆ 各村鎮販售武器・道具一覽表 ◆

道具店	價格	飾品店	價格
藥草	10	銀之戒(シルバーリング)	2000
治愈水滴(いやしのしずく)	200	戰鬥護手(バトルブレイス)	2000
解毒草(毒消し草)	20	防禦護手(プロテクトブレイス)	2000
妖精之粉(妖精の粉)	100	白金之環(プラチナサークル)	4000
天使之翼(天使の羽)	40		

觀察之村
(オブサーブの村)

武器店	價格	武器店	價格
獵刀(ハンターナイフ)	1000	黃銅鉤爪(ブラスナックル)	1100
異形之劍(バスタードソード)	3800	羅賓之箭(ロビンの矢)	4500
高級西洋劍(マスターレイダ)	5000	重型方簇箭(ヘビークェレル)	8000
戰刀(バトルブレード)	2500	打擊爆烈之箭(バスターショット)	11000
重型騎槍(ヘビールランス)	4200	戰鬥之翼(バトルウイング)	10000
戰鬥長矛(バトルスピア)	5800	強力飛拳(パワーアンカー)	9000
重型長戟(ヘビーハルバード)	2800	道具店	價格
戰鬥之斧(バトルアックス)	2800	藥草	10
戰鬥飛斧(バトルマホーク)	4500	治愈水滴(いやしのしずく)	200
重型鎗矛(ヘビーメイス)	2000	解毒草(毒消し草)	20
鋼爪(スチールクロウ)	1800	妖精之粉(妖精の粉)	100
荆棘手套(ソングラブ)	2800	天使之翼(天使の羽)	40

流浪漢之村(第五章以後)
(バガボンド)

武器店	價格	武器店	價格
獵刀(ハンターナイフ)	1000	銘刀(クロムブレード)	9000
異形之劍(バスタードソード)	3800	上忍大刀(上忍の太刀)	6000
高級西洋劍(マスターレイダ)	5000	重型騎槍(ヘビールランス)	4200

◆ 各村鎮販售武器・道具一覽表 ◆

武器店	価格	武器店	価格
戦闘長矛(バトルスピア)	5800	打撃爆烈之箭(バスターショット)	11000
騎士長戟(ナイトハルバード)	12000	巴重手裡劍(巴重ね)	4000
戦闘之斧(バトルアックス)	2800	戦闘之翼(バトルウイング)	10000
戦闘飛斧(バトルマホーク)	4500	強力飛拳(パワーアンカー)	9000
戦闘鎚矛(バトルメイス)	8400	道具店	価格
銅爪(スチールクロウ)	1800	藥草	10
荆棘手套(ソングラブ)	2800	治癒水滴(いやしのしずく)	200
堅硬鉤爪(ハードナックル)	5200	解毒草(毒消し草)	20
王者之箭(王者の矢)	12400	妖精之粉(妖精の粉)	100
重型方簇箭(ヘビークォレル)	8000	天使之翼(天使の羽)	40

馬洛里鎮

(マロリーの町)

武器店	価格	武器店	価格
獵刀(ハンターナイフ)	1000	王者之箭(王者の矢)	12400
巨劍(グレートソード)	10000	重型方簇箭(ヘビークォレル)	8000
高級西洋劍(マスターレイピア)	5000	打撃爆烈之箭(バスターショット)	11000
銘刀(クロムブレード)	9000	巴重手裡劍(巴重ね)	4000
上忍大刀(上忍の太刀)	6000	戦闘之翼(バトルウイング)	10000
銘騎槍(クロムランス)	12000	強力飛拳(パワーアンカー)	9000
戦闘長矛(バトルスピア)	5800	道具店	価格
騎士長戟(ナイトハルバード)	12000	藥草	10
巨斧(グレートアックス)	8000	治癒水滴(いやしのしずく)	200
戦闘飛斧(バトルマホーク)	4500	解毒草(毒消し草)	20
戦闘鎚矛(バトルメイス)	8400	妖精之粉(妖精の粉)	100
戦闘鉤爪(バトルクロウ)	5200	天使之翼(天使の羽)	40
荆棘手套(ソングラブ)	2800	白金之環(プラチナサークル)	4000
堅硬鉤爪(ハードナックル)	5200	隱身護額(忍びの鉢金)	4000

電話攻略

HOW TO PLAY

諮詢服務



諮詢時間

- 週一至週五
PM 4:30 ~ 5:30
- 週六
PM 12:00 ~ 1:00

諮詢方式

①請準備好您所要詢問的遊戲的攻略書(當然是疾風の狼の書)。

②請在諮詢開放時間內，撥下列電話號碼：

04-2207034

③在電話接通後請指明要找“攻略諮詢人員”。

④接著我們會請您打開您手頭上攻略本的第某頁(並不固定)，確認您是本公司的愛用者。

⑤開始諮詢。

注意事項

①一定要有本公司出版，您想要詢問的遊戲的攻略本。如此才方便回答您的問題(其實有很多問題是書上已經有寫，只是讀者忽略了)。

②為求公平起見，每個人諮詢時間以3分鐘為限，時間到會自動切斷通訊，請事先想好所要問的問題(先寫在紙上會是個好方法)。以免造成其他要發問的玩家無法來電。

③請勿就同一遊戲於同一天內反覆發問，先照書中所述的玩一遍，如遇困難，不瞭解時再發問，畢竟遊戲是要由自己去深入探索才會有意義。

④攻略諮詢專線並不回答金手指問題，如有金手指問題請打至「金手指俱樂部專線」詢問。金手指俱樂部專線號碼附於疾風の狼金手指會員卡上。

●請於來函註明姓名、區域號碼及回傳電話，以利作業

★★若您有傳真來本公司詢問，未答覆原因如下：

- ①沒有寫上您的電話
- ②電話前面沒有區域號碼
- ③沒有寫上您的大名
- ④沒有註明是哪個遊戲的問題
- ⑤回傳處不肯接受傳真
- ⑥於國定假日或下班時間傳來...此電話24小時開放，但諮詢人員是上班時間才能回答問題噢！

FAX:04- 2201677
TEL:04- 2207034



遊戲的親切玩伴



專業的疾風の狼



超級金手指
密碼

SHIMING FOR GEM

超級金手指密碼

在 MASTER CODE 中輸入：「 F6000924 FFFF 」、「 B6002800 0000 」、
密碼庫中輸入：「 1602F09C 0098 」、「 1602F09E 967F 」、——金錢無限

使用注意要項：

- 一、等級 XX 由 01 ~ 63 為 1 ~ 99 級，HP、MP 最大 255，能力值最大 250，移動最大 15，並且使用完能力密碼後，必須先要重新裝備一下武器或防具，才會使得能力值變化。
- 二、魔法中 XX 表示其魔法種類，YY 表示魔法等級，請對照「魔法種類表」。
- 三、人物身上道具種類請對照「物品一覽表」。
- 四、使用密碼畫面會有點亂亂的。
- 五、能力值改完後，若不使用就關掉，不要開著較安全。
- 六、角色尚未出現時，不要使用其密碼。
- 七、使用道具密碼後，道具永不損壞。



人物一般狀態表

項目	主角	丹達列 (ダントレス)	梅姬琳 (マスキュリン)	葛蕾絲 (グレイス)
等級	36032033 00XX	360320E3 00XX	36032193 00XX	36032243 00XX
HP 目前	360320A3 00FF	36032153 00FF	36032203 00FF	360322B3 00FF
HP 最大	36032031 00FF	360320E1 00FF	36032191 00FF	36032241 00FF
MP 目前	360320A4 00FF	36032154 00FF	36032204 00FF	360322B4 00FF
MP 最大	36032032 00FF	360320E2 00FF	36032192 00FF	36032242 00FF
攻擊	36032034 00F0	360320E4 00F0	36032194 00F0	36032244 00F0
防禦	36032035 00F0	360320E5 00F0	36032195 00F0	36032245 00F0
速度	36032036 00F0	360320E6 00F0	36032196 00F0	36032246 00F0
運氣	36032038 00F0	360320E8 00F0	36032197 00F0	36032247 00F0
移動	36032037 00F0	360320E7 00F0	36032198 00F0	36032248 00F0
經驗值	360320B5 0064	36032165 0064	36032215 0064	360322C5 0064
第一個魔法	16032044 XXYY	160320F4 XXYY	160321A4 XXYY	16032254 XXYY
第二個魔法	16032046 XXYY	160320F6 XXYY	160321A6 XXYY	16032256 XXYY
第三個魔法	16032048 XXYY	160320F8 XXYY	160321A8 XXYY	16032258 XXYY
第四個魔法	1603204A XXYY	160320FA XXYY	160321AA XXYY	1603225A XXYY
炎防禦力	3603203D 0063	360320ED 0063	3603219D 0063	3603224D 0063
冰防禦力	3603203E 0063	360320EE 0063	3603219E 0063	3603224E 0063
雷防禦力	3603203F 0063	360320EF 0063	3603219F 0063	3603224F 0063
風防禦力	36032040 0063	360320F0 0063	360321A0 0063	36032250 0063
光防禦力	36032041 0063	360320F1 0063	360321A1 0063	36032251 0063
闇防禦力	36032042 0063	360320F2 0063	360321A2 0063	36032252 0063
第一樣道具	16032050 00XX	16032100 00XX	160321B0 00XX	16032260 00XX
第二樣道具	16032052 00XX	16032102 00XX	160321B2 00XX	16032262 00XX
第三樣道具	16032054 00XX	16032104 00XX	160321B4 00XX	16032264 00XX
第四樣道具	16032056 00XX	16032106 00XX	160321B6 00XX	16032266 00XX

人物一般狀態表

項目	漢華特 (ハイワード)	歐普拉 (オブライト)	愛琳 (アイリン)	朱里安 (ジュリアン)
等級	360322F3 00XX	360323A3 00XX	36032453 00XX	36032503 00XX
HP 目前	36032363 00FF	36032413 00FF	360324C3 00FF	36032573 00FF
HP 最大	360322F1 00FF	360323A1 00FF	36032451 00FF	36032501 00FF
MP 目前	36032364 00FF	36032414 00FF	360324C4 00FF	36032574 00FF
MP 最大	360322F2 00FF	360323A2 00FF	36032452 00FF	36032502 00FF
攻擊	360322F4 00F0	360323A4 00F0	36032454 00F0	36032504 00F0
防禦	360322F5 00F0	360323A5 00F0	36032455 00F0	36032505 00F0
速度	360322F6 00F0	360323A6 00F0	36032456 00F0	36032506 00F0
運氣	360322F7 00F0	360323A7 00F0	36032457 00F0	36032507 00F0
移動	360322F8 00F0	360323A8 00F0	36032458 00F0	36032508 00F0
經驗值	36032375 0064	36032425 0064	360324D5 0064	36032585 0064
第一個魔法	16032304 XXYY	160323B4 XXYY	16032464 XXYY	16032514 XXYY
第二個魔法	16032306 XXYY	160323B6 XXYY	16032466 XXYY	16032516 XXYY
第三個魔法	16032308 XXYY	160323B8 XXYY	16032468 XXYY	16032518 XXYY
第四個魔法	1603230A XXYY	160323BA XXYY	1603246A XXYY	1603251A XXYY
炎防禦力	360322FD 0063	360323AD 0063	3603245D 0063	3603250D 0063
冰防禦力	360322FE 0063	360323AE 0063	3603245E 0063	3603250E 0063
雷防禦力	360322FF 0063	360323AF 0063	3603245F 0063	3603250F 0063
風防禦力	36032300 0063	360323B0 0063	36032460 0063	36032510 0063
光防禦力	36032301 0063	360323B1 0063	36032461 0063	36032511 0063
闇防禦力	36032302 0063	360323B2 0063	36032462 0063	36032512 0063
第一樣道具	16032310 00XX	160323C0 00XX	16032470 00XX	16032520 00XX
第二樣道具	16032312 00XX	160323C2 00XX	16032472 00XX	16032522 00XX
第三樣道具	16032314 00XX	160323C4 00XX	16032474 00XX	16032524 00XX
第四樣道具	16032316 00XX	160323C6 00XX	16032476 00XX	16032526 00XX

人物一般狀態表

項目	蒂巴莉 (シバルリィ)	艾坦 (エルダー)	卡恩 (カーン)	努恩 (ヌーン)
等級	360325B3 00XX	36032663 00XX	36032713 00XX	360327C3 00XX
HP 目前	36032623 00FF	360326D3 00FF	36032783 00FF	36032833 00FF
HP 最大	360325B1 00FF	36032661 00FF	36032711 00FF	360327C1 00FF
MP 目前	36032624 00FF	360326D4 00FF	36032784 00FF	36032834 00FF
MP 最大	360325B2 00FF	36032662 00FF	36032712 00FF	360327C2 00FF
攻擊	360325B4 00F0	36032664 00F0	36032714 00F0	360327C4 00F0
防禦	360325B5 00F0	36032665 00F0	36032715 00F0	360327C5 00F0
速度	360325B6 00F0	36032666 00F0	36032716 00F0	360327C6 00F0
運氣	360325B7 00F0	36032667 00F0	36032717 00F0	360327C7 00F0
移動	360325B8 00F0	36032668 00F0	36032718 00F0	360327C8 00F0
經驗值	36032635 0064	360326E5 0064	36032795 0064	36032845 0064
第一個魔法	160325C4 XXYY	16032674 XXYY	16032724 XXYY	160327D4 XXYY
第二個魔法	160325C6 XXYY	16032676 XXYY	16032726 XXYY	160327D6 XXYY
第三個魔法	160325C8 XXYY	16032678 XXYY	16032728 XXYY	160327D8 XXYY
第四個魔法	160325CA XXYY	1603267A XXYY	1603272A XXYY	160327DA XXYY
炎防禦力	360325BD 0063	3603266D 0063	3603271D 0063	360327CD 0063
冰防禦力	360325BE 0063	3603266E 0063	3603271E 0063	360327CE 0063
雷防禦力	360325BF 0063	3603266F 0063	3603271F 0063	360327CF 0063
風防禦力	360325C0 0063	36032670 0063	36032720 0063	360327D0 0063
光防禦力	360325C1 0063	36032671 0063	36032721 0063	360327D1 0063
闇防禦力	360325C2 0063	36032672 0063	36032722 0063	360327D2 0063
第一樣道具	160325D0 00XX	16032680 00XX	16032730 00XX	160327E0 00XX
第二樣道具	160325D2 00XX	16032682 00XX	16032732 00XX	160327E2 00XX
第三樣道具	160325D4 00XX	16032684 00XX	16032734 00XX	160327E4 00XX
第四樣道具	160325D6 00XX	16032686 00XX	16032736 00XX	160327E6 00XX

◆ 超級金手指密碼 ◆

人物一般狀態表

項目	傑斯堤 (ジャスティス)	霍斯特 (ホースト)	沛因 (ベン)	馬尼皮爾 (マニピル)
等級	36032873 00XX	36032923 00XX	360329D3 00XX	36032A83 00XX
HP 目前	360328E3 00FF	36032993 00FF	36032A43 00FF	36032AF3 00FF
HP 最大	36032871 00FF	36032921 00FF	360329D1 00FF	36032A81 00FF
MP 目前	360328E4 00FF	36032994 00FF	36032A44 00FF	36032AF4 00FF
MP 最大	36032872 00FF	36032922 00F0	360329D2 00F0	36032A82 00F0
攻擊	36032874 00F0	36032924 00F0	360329D4 00F0	36032A84 00F0
防禦	36032875 00F0	36032925 00F0	360329D5 00F0	36032A85 00F0
速度	36032876 00F0	36032926 00F0	360329D6 00F0	36032A86 00F0
運氣	36032877 00F0	36032927 00F0	360329D7 00F0	36032A87 00F0
移動	36032878 00F0	36032928 00F0	360329D8 00F0	36032A88 00F0
經驗值	360328F5 0064	360329A5 0064	36032A55 0064	36032B05 0064
第一個魔法	16032884 XXYY	16032934 XXYY	160329E4 XXYY	16032A94 XXYY
第二個魔法	16032886 XXYY	16032936 XXYY	160329E6 XXYY	16032A96 XXYY
第三個魔法	16032888 XXYY	16032938 XXYY	160329E8 XXYY	16032A98 XXYY
第四個魔法	1603288A XXYY	1603293A XXYY	160329EA XXYY	16032A9A XXYY
炎防禦力	3603287D 0063	3603292D 0063	360329DD 0063	36032A8D 0063
冰防禦力	3603287E 0063	3603292E 0063	360329DE 0063	36032A8E 0063
雷防禦力	3603287F 0063	3603292F 0063	360329DF 0063	36032A8F 0063
風防禦力	36032880 0063	36032930 0063	360329E0 0063	36032A90 0063
光防禦力	36032881 0063	36032931 0063	360329E1 0063	36032A91 0063
闇防禦力	36032882 0063	36032932 0063	360329E2 0063	36032A92 0063
第一樣道具	16032890 00XX	16032940 00XX	160329F0 00XX	16032AA0 00XX
第二樣道具	16032892 00XX	16032942 00XX	160329F2 00XX	16032AA2 00XX
第三樣道具	16032894 00XX	16032944 00XX	160329F4 00XX	16032AA4 00XX
第四樣道具	16032896 00XX	16032946 00XX	160329F6 00XX	16032AA6 00XX

人物一般狀態表

項目	法蘭茲 (フランツ)	銅 (ハガネ)	村雨 (ムラサメ)	弗恩登 (フィンデング)
等級	36032B33 00XX	36032BE3 00XX	36032C93 00XX	36032D43 00XX
HP 目前	36032BA3 00FF	36032C53 00FF	36032D03 00FF	36032DB3 00FF
HP 最大	36032B31 00FF	36032BE1 00FF	36032C91 00FF	36032D41 00FF
MP 目前	36032BA4 00FF	36032C54 00FF	36032D04 00FF	36032DB4 00FF
MP 最大	36032B32 00F0	36032BE2 00F0	36032C92 00F0	36032D42 00F0
攻撃	36032B34 00F0	36032BE4 00F0	36032C94 00F0	36032D44 00F0
防禦	36032B35 00F0	36032BE5 00F0	36032C95 00F0	36032D45 00F0
速度	36032B36 00F0	36032BE6 00F0	36032C96 00F0	36032D46 00F0
運氣	36032B37 00F0	36032BE7 00F0	36032C97 00F0	36032D47 00F0
移動	36032B38 00F0	36032BE8 00F0	36032C98 00F0	36032D48 00F0
經驗值	36032BB5 0064	36032C65 0064	36032D15 0064	36032DC5 0064
第一個魔法	16032B44 XXYY	16032BF4 XXYY	16032CA4 XXYY	16032D54 XXYY
第二個魔法	16032B45 XXYY	16032BF5 XXYY	16032CA5 XXYY	16032D55 XXYY
第三個魔法	16032B46 XXYY	16032BF6 XXYY	16032CA6 XXYY	16032D56 XXYY
第四個魔法	16032B47 XXYY	16032BF7 XXYY	16032CA7 XXYY	16032D57 XXYY
炎防禦力	36032B3D 0063	36032BED 0063	36032C9D 0063	36032D4D 0063
冰防禦力	36032B3E 0063	36032BEE 0063	36032C9E 0063	36032D4E 0063
雷防禦力	36032B3F 0063	36032BEF 0063	36032C9F 0063	36032D4F 0063
風防禦力	36032B40 0063	36032BF0 0063	36032CA0 0063	36032D50 0063
光防禦力	36032B41 0063	36032BF1 0063	36032CA1 0063	36032D51 0063
闇防禦力	36032B42 0063	36032BF2 0063	36032CA2 0063	36032D52 0063
第一樣道具	16032B50 00XX	16032C00 00XX	16032CB0 00XX	16032D60 00XX
第二樣道具	16032B52 00XX	16032C02 00XX	16032CB2 00XX	16032D62 00XX
第三樣道具	16032B54 00XX	16032C04 00XX	16032CB4 00XX	16032D64 00XX
第四樣道具	16032B56 00XX	16032C06 00XX	16032CB6 00XX	16032D66 00XX

◆ 超級金手指密碼 ◆

魔法種類表

XX 數值	魔法名稱	效果	最高等級
01	ブレイズ	使用火的力量使敵人受傷	4
02	フリーズ	使用冰的力量使敵人受傷	4
03	スパーク	使用雷的力量使敵人受傷	4
04	ヘルブラスト	使用風的力量使敵人受傷	4
05	ソウルスチル	使用黑暗的力量使敵人即死	2
06	インフェルノ	使用光的力量攻擊敵人	2
07	サポート	我方人員防禦力與速度下降	2
08	スロウ	敵人防禦力與速度下降	2
09	メロウスベル	我方人員魔法耐性上升	2
0A	レジスト	我方人員屬性防禦力上升	2
0B	アタック	我方人員攻擊力上升	2
0C	アンチスベル	封住敵人魔法	1
0D	コンフェーズ	L1 命中率下降・L2 敵人混亂	2
0E	スリープ	催眠敵人	1
0F	チャーム	魅惑敵人	1
10	スブラッシュ	消除敵人魔法效果	1
11	ヒール	我方人員 HP 回復	4
12	オーラ	複數的我方人員 HP 回復	4
13	リフレイン	我方人員 HP 四回合回復	2
14	アンチドウテ	L1 解毒・L2 消除狀態異常與解毒	2
15	リターン	我方全體離開戰場・返回最後到達的教堂	1

物品一覧表 武器類 (一)

編號	物品名稱	物品效果
01	ブロンズナイフ	攻撃+3
02	スチールナイフ	攻撃+7
03	ハンターナイフ	攻撃+10
04	スチールソード	攻撃+5
05	ブロードソード	攻撃+9
06	バスタードソード	攻撃+10
07	グレートソード	攻撃+10
08	ライトレイピア	攻撃+5、速度+2
09	バトルレイピア	攻撃+10、速度+3
0A	マスターレイピア	攻撃+10、速度+4
0B	アイアンブレード	攻撃+7
0C	バトルブレード	攻撃+10
0D	クロムブレード	攻撃+10
0E	小太刀	攻撃+12
0F	忍びの太刀	攻撃+18
10	上忍の太刀	攻撃+28
11	ブロンズランス	攻撃+7
12	スチールランス	攻撃+11
13	ヘビーランス	攻撃+16
14	クロムランス	攻撃+22
15	スピア	攻撃+6
16	パワースピア	攻撃+12
17	バトルスピア	攻撃+18

◆ 超級金手指密碼 ◆

物品一覽表 武器類 (一)

編號	物品名稱	物品效果
18	ハルバード	攻撃+10
19	ヘビーハルバード	攻撃+16
1A	ナイトハルバード	攻撃+23
1B	ミドルアックス	攻撃+6
1C	パワーアックス	攻撃+10
1D	バトルアックス	攻撃+15
1E	グレートアックス	攻撃+21
1F	トマホーク	攻撃+7
20	パワートマホーク	攻撃+11
21	バトルトマホーク	攻撃+16
22	ミドルメイス	攻撃+9
23	ヘビーメイス	攻撃+15
24	バトルメイス	攻撃+22
25	アイアークロウ	攻撃+3、反撃率上升
26	パワークロウ	攻撃+6、反撃率上升
27	スチールクロウ	攻撃+10、反撃率上升
28	バトルクロウ	攻撃+15、反撃率上升
29	レザーグラブ	攻撃+6、會心一撃、反撃率上升
2A	パワーグラブ	攻撃+11、會心一撃、反撃率上升
2B	ソングラブ	攻撃+15、會心一撃、反撃率上升
2C	レザーナックル	攻撃+5、會心一撃率上升
2D	プラスナックル	攻撃+9、會心一撃率上升
2E	ハードナックル	攻撃+14、會心一撃率上升

物品一覧表 武器類 (一)

編號	物品名稱	物品效果
2F	ティンバーロッド	攻撃力+4
30	ブロンズロッド	攻撃力+9
31	タリスマンロッド	攻撃力+16
32	スモールワンド	攻撃力+5
33	マジックワンド	攻撃力+10
34	アンガーワンド	攻撃力+17
35	パワーアंक	攻撃力+10、装備後可使用ヘルブラスト魔法
36	セイントアंक	攻撃力+15、装備後可使用サポート魔法
37	ミステリアアंक	攻撃力+23、装備後可使用レジスト魔法
38	木の矢	攻撃力+8
39	鋼の矢	攻撃力+12
3A	ロビンの矢	攻撃力+17
3B	王者の矢	攻撃力+23
3C	ライトクォレル	攻撃力+9、會心一撃機率上升
3D	ミドルクォレル	攻撃力+14、會心一撃機率上升
3E	ヘビークォレル	攻撃力+20、會心一撃機率上升
3F	アサルトシェル	攻撃力+11
40	グレートシェル	攻撃力+16
41	バスターショット	攻撃力+22
42	シミター	攻撃力+5
43	グラディウス	攻撃力+5

◆ 超級金手指密碼 ◆

物品一覽表 裝飾品類 (一)

編號	物品名稱	物品效果
44	パワーリング	攻撃力+5、防禦力+5
45	プロテクトリング	防禦力+5、使用後等級2のヒール魔法効果
46	マジックリング	屬性防禦上升、使用後MP回復
47	ゲイルリング	防禦力+5、
48	アタックリング	攻撃力上升、使用後等級1アタック魔法効果
49	マスターリング	會心一撃、反撃率上升
4A	シルバーリング	防禦力、運氣上升
4B	ライフリング	防禦力上升、毎回合HP回復
4C	韋駄天リング	移動力上升
4D	白のリング	防禦力上升
4E	黒のリング	會心一撃率上升、使用後等級2ブレイズ魔法効果、有詛咒
4F	イビルリング	攻撃力上升、使用後等級2スパーク魔法効果、有詛咒
50	アルテミスピアス	女性専用、防+5、運+2、反撃率上升
51	マルスチェーン	攻+5、運+2、會心率上升
52	バトルブレイス	攻+2
53	プロテクトブレイス	防禦力+3

◆ 超級金手指密碼 ◆

物品一覽表 道具類

編號	物品名稱	物品效果
54	藥草	HP約10回復
55	いやしのしずく	HP約30回復
56	いやしの水	HP全回復
57	恵みの雨	畫面内我方全員HP全回復
58	女神の涙	MP約20回復
59	希望の光	MP全回復
5A	毒消し草	解毒、相當於等級1的アンチドウト魔法
5B	妖精の粉	解除毒、麻痺狀態、相當於等級1的アンチドウト魔法
5C	天使の羽	全員戰鬥放棄、回到教會、相當於等級1のリターン魔法
5D	力のワイン	攻撃能力値上升
5E	守のワイン	防禦能力値上升
5F	はやてのチキン	速度能力値上升
60	いだてんビーマン	移動能力値上升、最高上限9
61	幸運のクッキー	運氣能力値上升、最高上限9
62	元氣のパン	HP最大値上升
63	さとのミツ	MP最大値上升
64	勇氣のリンゴ	等級提升1級

物品一覽表 鍛造物品類

編號	物品名稱	物品效果
65	ミスリル銀	可拿到鍛造屋武器加工
66	ミスリルのかけら	可拿到鍛造屋飾品加工
67	ダークマター	可拿到鍛造屋邪惡武器加工

物品一覽表 裝飾品類 (二)

編號	物品名稱	物品效果
68	プラチナサークル	女性専用、防+4
69	プリンセスサークル	女性専用、防+7、運氣+2
6A	スイフトブーツ	速+5、使用後等級1サポート魔法效果
6B	忍びの砵金	忍者専用、防禦力上升
6C	風魔の砵金	忍者専用、會心一撃率上升
6D	男氣ふんどし	男性専用、會心一撃率上升
6E	本氣の下着	女性専用、反撃率上升

物品一覽表 武器類 (二)

編號	物品名稱	物品效果
6F	ミスリルナイフ	攻+7、會心一撃率上升
70	バタフライナイフ	攻+14、速+3、必殺技「レインボウエッジ」
71	アサシンナイフ	攻+13、速+7、必殺技「アサシンナイフ」
72	シーブスナイフ	攻+13、速+5
73	ジョーカーナイフ	攻+13
74	カウンターソード	攻+23、反撃率上升
75	ソードオブシヴァ	攻+25、必殺技「サンダーショック」
76	レヴァテイン	攻+25、必殺技「ヒートウェーブ」
77	ダークサイドソード	攻+31、必殺技「ソウルイーター」、有詛咒
78	エレメントソード	攻+25、裝備後可召喚「フェニックス」
79	ジャスティスソード	攻+26、必殺技「シャインエッジ」
7A	ミストレイピア	攻+20、速+8、必殺技「ミストファントム」
7B	マジックレイピア	攻+21、速+5、必殺技「ルーンマジック」

◆ 超級金手指密碼 ◆

物品一覽表 武器類 (二)

編號	物品名稱	物品效果
7C	シャインレイピア	攻+23、速+5、必殺技「アルケミスト」
7D	アスタロスレイピア	攻+28、速+5、必殺技「ディアブルコール」、有詛咒
7E	ラストブレード	攻+25、必殺技「メルトアーマー」
7F	ルーンブレード	攻+25、必殺技「ライトクロス」
80	フォトンブレード	攻+27、必殺技「ライトスフィア」
81	ベノンブレード	攻+24、必殺技「猛毒の刃」
82	フォースブレード	攻+28、必殺技「フォースブレード」
83	ゲイルランス	攻+24、使用後有サポート
84	ホーリィランス	攻+26、毎回合HP回復
85	ドラゲーンランス	攻+27、必殺技「ドラゴンプレス」
86	グングニール	攻+27、必殺技「デスチャージ」
87	シルバースピア	攻+19、必殺一撃率上升
88	カウンタースピア	攻+18、反撃率上升
89	ランスロットスピア	攻+19、必殺技「ライトゲイザー」
8A	ビーストスピア	攻+18
8B	ゴメットスピア	攻+19、必殺技「メテオール」
8C	ブレイブハルバート	攻+24、防+3、毎回合回復HP
8D	ロードハルバード	攻+25、必殺技「ロードラッシュ」
8E	アークハルバード	攻+26、必殺技「ライトニング」、有等級3のスパーク効果
8F	イビルハルバード	攻+29、必殺技「デスゲート」、有詛咒
90	ヒートアックス	攻+22、使用後有等級2のブレイス効果
91	ギガントアックス	攻+24、防+2、必殺技「ラグナロック」
92	ドラゴンアックス	攻+26、會心一撃率上升
93	ガイアアックス	攻+25、防+2、速+5、L1オーラ、必殺技「ギガホイール」
94	イビルアックス	攻+30、必殺技「デスホイール」、有詛咒
95	ルーントマホーク	攻+17、會心一撃率上升
96	キラートマホーク	攻+17、必殺技「急所への一撃」
97	スカイトマホーク	攻+16、有弓箭的特性
98	ニルチツイ	攻+20、必殺技「ミストストーム」
99	セイントメイス	攻+23、毎回合HP回復
9A	リベンジメイス	攻+23、反撃率上升
9B	トールハンマー	攻+25、必殺技「サンダーストーム」
9C	メスクリンメイス	攻+26、防+2、必殺技「ブレッシャーボム」

物品一覧表 武器類 (二)

編號	物品名稱	物品效果
9D	ミスリルコロウ	攻+17、會心一撃、反撃率上升
9E	タイガークロウ	攻+18、必殺技「ストームファンク」
9F	ベルセルククロウ	攻+19、反撃率上升、ベルセルク魔法
A0	ジギタリスクロウ	攻+24、必殺技「ベノムファンク」、有詛咒
A1	スパイクグラブ	攻+23、會心一撃、反撃率上升
A2	マッスルグラブ	攻+23、防+5、必殺技「激震崩壊」、鳳凰空舞脚、等級1魔法
A3	スパークグラブ	攻+22、使用有スパーク魔法效果
A4	マグナグラブ	攻+24、必殺技「激震崩壊」、「天地爆碎」
A5	ジュエリーグラブ	攻+22、防+5、必殺技「激震崩壊」、「寶珠掌」
A6	ギガントナックル	攻+17、防+8、防禦、會心一撃率上升
A7	ミストナックル	攻+18、速+6、必殺技「雲步菩薩掌」
A8	ワイヤーナックル	攻+17、必殺技「背步暗縛拳」
A9	ドラゴンナックル	攻+19、毎回合HP回復
AA	メイズロッド	攻+18、必殺技「ナインゲート」、コンフェーズ魔法
AB	ミルキーロッド	攻+17、必殺技「メタドリーム」、スリーブ魔法
AC	アルケミーロッド	攻+17、速+4、必殺「チェンジゴールド」、ソウルスチル
AD	クリスタルロッド	攻+18、防+5、運+2、移+1、召喚「ティアマト」
AE	デーモンロッド	攻+23、必殺技「デーモンプレス」、有詛咒
AF	フルワンド	攻+18、必殺技「フェクモルガーナ」、スロク魔法
B0	チャームワンド	攻+17、必殺技「リヤナン・シー」
B1	ウィッチワンド	攻+19、運+2、アタック魔法
B2	マーリンズワンド	攻+19、速+4、必殺技「ストーンサークル」、スパーク魔法
B3	ワンドオブカダス	攻+18、防+8、召喚「ウェンディゴ」
B4	ドルイドアंक	攻+19、必殺技「愚者の祈り」、ヘルブラスト魔法
B5	サイレントアंक	攻+20、必殺技「聖職者の沈黙」、アンチスペル魔法
B6	セラフィックアंक	攻+21、必殺技「使徒降臨」、サポート魔法
B7	エレメントアंक	攻+19、裝備後可用「オーラ」魔法
B8	月光の矢	攻+23、必殺技「ルナティック」、使用有ベルセルク魔法
B9	龍骨の矢	攻+24、防+5、必殺技「ドラクスナイブ」
BA	破魔の矢	攻+25、防+7、必殺技「スベルウィルス」
BB	カンタレラの矢	攻+23、必殺技「ポイズンアロー」、有詛咒
BC	ケイロンの矢	攻+24、速+3、必殺技「チャームアロー」
BD	ミスリルウォレル	攻+23、會心一撃機率上升

物品一覽表 武器類 (二)

編號	物品名稱	物品效果
BE	フレイムウォレル	攻+24、必殺技「セントフレイム」
BF	ソニックウォレル	攻+24、必殺技「ヘルズウインド」
C0	ニードルウォレル	攻+23、速+2、必殺技「スタンニードル」
C1	マグナムシェル	攻+24、會心一撃機率上升
C2	ストームショット	攻+23、速+3、必殺技「デザートストーム」
C3	メテオショット	攻+25、必殺技「プラネットダンス」
C4	ブラックホール砲	攻+23、防+7、必殺技「シュワルツシルト」
C5	風切りの太刀	攻+31、必殺技「秘劍・カマイタチ」、ヘルブラスト魔法
C6	骨喰いの太刀	攻+32、必殺技「秘劍・鬼百足」
C7	海鳴りの太刀	攻+33、必殺技「秘劍・海座頭」
C8	草薙	攻+33、必殺技「滅殺」
C9	村正	攻+41、必殺技「黄泉路送り」、有詛咒
CA	十字手裡劍	攻+7
CB	卍手裡劍	攻+11
CC	巴重ね	攻+17
CD	紫電卍	攻+20、必殺技「雷の陣」
CE	八方手裡劍	攻+21、必殺技「亂れ八方」
CF	風魔手裡劍	攻+23、必殺技「風魔手裡劍」
D0	メタルウイング	攻+8、防+2、防禦、反撃率上升
D1	シルバーウイング	攻+14、防+3、防禦、反撃率上升
D2	バドルウイング	攻+22、防+4、防禦、反撃率上升
D3	シルフウイング	攻+27、防+4、毎回合生命力恢復
D4	ソニックウイング	攻+26、防+4、速+2、必殺技「ツイスター」、ハイパーブーム
D5	コスモウイング	攻+26、防+4、必殺技「ツイスター」、「ヘルダイブ」
D6	ゼロウイング	攻+27、防+4、必殺技「ツイスター」、「カウントゼロ」
D7	ステルスウイング	攻+28、防+5、運+10、等級一コンフェーズ魔法
D8	ライトアンカー	攻+14
D9	ヘビーアンカー	攻+20
DA	パワーアンカー	攻+27
DB	スピアンカー	攻+31、必殺技「ロケットパンチ」、「ブーストパンチ」
DC	クラッシュアンカー	攻+29、必殺技「ロケットパンチ」、「ブーストパンチ」
DD	グラビティアンカー	攻+30、必殺技「ロケットパンチ」、「ブーストパンチ」

物品一覽表 其他物品

編號	物品名稱	物品效果
DE	切り花	看起來楚楚可憐的花・不能吃的
DF	雞のエサ	雞飼料
E0	ボルカノンワンド	召喚「フェニックス」
E1	大きな卵	跟它講話就會發出生音的大蛋
E2	船倉のカギ	似乎是某艘船的船倉鑰匙
E3	像の黒水晶	跟アスピアの遺跡有關係的樣子
E4	アंकオブミトラ	召喚「クナトス」
E5	エルベセムの寶珠	使用了就會以神聖力量對敵人攻擊
E6	神刃の杖	バサング専用・具備回復力量的武器
E7	負の力の杖	バサング専用・操縱巨神的杖
E8	スパークブレード	アロガント専用武器・使用後有スパーク魔法
E9	丘遺跡の地圖	記錄著有關於丘遺蹟情報的古老地圖
EA	青遺跡の地圖	記錄著有關於青遺蹟情報的古老地圖
EB	中州遺跡の地圖	記錄著有關於中州遺蹟情報的古老地圖
EC	砂漠遺跡の地圖	記錄著有關於砂漠遺蹟情報的古老地圖
ED	塔遺跡の地圖	記錄著有關於塔遺蹟情報的古老地圖
EE	王都遺跡の地圖	記錄著有關於王都遺蹟情報的古老地圖
EF	エルベセムの寶珠	使用了就會以神聖力量對敵人攻擊

◆ 超級金手指密碼 ◆





中日譯名
對照表

SHIMING FOR CELL

中日譯名對照表



人名：

愛琳(アイリン)	盜賊(シーフ)
亞格里德(アグリード)	傑斯堤(ジャスティス)
刺客(アサッシン)	朱里安(ジュリアン)
亞羅杭特(アロガント)	蒂巴莉(シバルリィ)
威爾瑪(ウィルマー)	希拉夫(シラフ)
飛翼騎士(ウイングナイト)	銀騎士(シルバーナイト)
勇士(ウォリアー)	辛比歐斯(シンビオス)
狼男爵(ウルフバロン)	究極術士(スカルメイジ)
艾科爾(エキェアル)	史蓋分(スケイブン)
艾比尼亞騎士(アスピニアナイト)	骷髏(スケルトン)
艾比尼亞術士(アスピニアメイジ)	蒸氣騎士(スチームナイト)
艾姐(エルダー)	狙擊手(スナイパー)
王國術士(エンバイアメイジ)	絲比莉特(スピリテッド)
王國騎士(エンバイアナイト)	魔導師(ソーサラー)
歐普拉(オブライト)	黑暗術士(ダークメイジ)
加傑爾(ガーゼル)	鄧肯(ダンカン)
卡恩(カーン)	丹達列(ダントレス)
凱撒守衛(カイザーガード)	提拉尼(ティラニィ)
加洛修(ガロッシュ)	德米奈特皇帝(ドミネート皇帝)
重鎧士(ギガントアーマー)	特拉斯汀(トラスティン)
坎貝爾(キャンベル)	巴納德(バーナード)
狂力破壞者(ギガブレイカー)	女魔怪(ハービィ)
克萊比(グラビー)	大巫師(ハイウィザード)
鷹獅(グリフォン)	大牧師(ハイプリースト)
葛蕾絲(グレイス)	芭珊姐(バサンダ)
冥府犬(ケルベロス)	蝙蝠(バット)
石人(ゴーレム)	幼龍(バビードラゴン)
小鬼(ゴブリン)	巴里安特(バリアント)
柯姆拉德(コムラード)	帕魯西斯(パルシス)
夢魔女(サッキュバス)	狩獵妖精(ハンターエルフ)

吸血蝙蝠(バンバイアバット)
 九頭蛇(ヒドラ)
 黑暗支配者・休道爾(ヒュードル)
 菲亞魯(フィアル)
 弗恩登(フィンデング)
 布拉夫(ブラーフ)
 布萊巴布爾(ブライバブル)
 戰車砲(ブラスローダー)
 弗勒達(フラッター)
 白骨怪(ブラッドボーン)
 法蘭克(フランク)
 法蘭茲(フランツ)
 牧師(プリースト)
 蒼龍(ブルードラゴン)
 貝索爾兵(ベアソイル兵)
 漢華特(ハイワード)
 貝尼特雷姆(ベネトレイム)
 地獄犬(ヘルハウンド)
 沛因(ペン)
 企鵝?(ペンギン?)
 霍斯特(ホースト)
 毒巨蟲(ポイズンワーム)
 白鎧劍術(ホワイトロード)
 瑪格麗特(マーガレット)
 傭兵(マーセナリィ)
 梅姬琳(マスキュリン)
 大術士(マスターメイジ)
 泥人(マッドフォーク)
 馬尼皮爾(マニユピル)
 牛頭怪(ミノタウロス)
 村雨(ムラサメ)
 梅迪恩(メディオン)
 夜叉(ヤシャ)
 蠍蠍人(リザードマン)
 死靈(リッチ)
 巨蟲(ワーム)
 飛龍(ワイバーン)
 女王巨蟲(女王ワーム)

地名：

艾比尼亞共和國(アスピニア共和國)
 艾比亞城(アスピア城)
 艾爾巴塞姆(エルベセム)
 艾力基國(エンリッチ)
 觀察之村(オブサーブの村)
 觀察之塔(オブサーブの塔)
 觀察遺蹟之塔(オブサーブ遺蹟の塔)
 克亞斯村(クアース村)
 薩萊巴城(サラバンド)
 斯特里奇(ストリッジ)
 迪多尼亞帝國(デストニア帝國)
 巴蘭多(バーランド)
 流浪漢之村(バガボンド)
 巴薩摩鎮(バルサモの町)
 巴爾馬其亞大陸(バルメキア大陸)
 弗拉加爾德(フラガルド)
 馬洛里城(マロリー城)
 馬洛里鎮(マロリーの町)
 雷伊洛德鎮(レイルロードの町)
 火山穴(火山の穴)
 古代神殿(古の神殿)
 萬里長城(萬里の長城)

職業：

弓箭手(アーチャー)
 巫術師(ウィザード)
 鳥人(バードマン)
 上級鳥人(バードラー)
 弓箭騎士(ボウナイト)
 武門大師(マスターモンク)
 武門家(モンク)
 魔法師(魔術師)

種族：

妖精(エルフ)
 坎特爾族(キャントール)
 半人馬族(ケンタウロス)
 矮人族(ドワーフ)

道具：

- 鐵爪（アイアンクロウ）
 鐵刀（アイアンブレード）
 亞薩爾多火藥箭（アサルトシェル）
 狩獵女神耳環（アルテミスピアス）
 密特羅十字杖（アंकオブミトラ）
 飛毛詔青椒（いだてんピーマン）
 治癒水滴（いやしのしずく）
 治癒之水（いやしの水）
 艾爾巴塞姆寶珠（エルベセルの寶珠）
 元素十字杖（エレメントアंक）
 元素之劍（エレメントソード）
 水晶之杖（クリスタルロッド）
 巨斧（グレートアックス）
 大型火藥箭（グレートシェル）
 巨劍（グレートソード）
 鎧刀（クロムブレード）
 鎧騎槍（クロムランス）
 奧汀之槍（グングニール）
 強風騎槍（ゲイルランス）
 強風之戒（ゲイルリング）
 開悟蜜汁（さとのミツ）
 正義之劍（ジャスティスソード）
 寶石手套（ジュエリーグラブ）
 銀翼（シルバークロウ）
 銀之戒（シルバリング）
 快速之靴（スイフトブーツ）
 鋼爪（スチールクロウ）
 鋼劍（スチールソード）
 鋼刀（スチールナイフ）
 鋼騎槍（スチールランス）
 長矛（スピア）
 小魔杖（スモールワンド）
 荊棘手套（ソーングラブ）
 暗之素（ダークマター）
 錫杖（ティンバーロッド）
 戰斧（トマホーク）
 騎士長戟（ナイトハルバード）
 堅硬鉤爪（ハードナックル）
 打擊爆烈之箭（バスターショット）
 異形之劍（バスタードソード）
 戰鬥之斧（バトルアックス）
 戰鬥之翼（バトルウイング）
 戰鬥鉤爪（バトルクロウ）
 戰鬥長矛（バトルスピア）
 戰鬥飛斧（バトルトマホーク）
 戰刀（バトルブレード）
 戰鬥護手（バトルブレイス）
 戰鬥鎚矛（バトルメイス）
 戰鬥西洋劍（バトルレイピア）
 疾風雞肉（はやてのチキン）
 長戟（ハルバード）
 強力之斧（パワーアックス）
 強力飛拳（パワーアンカー）
 強力手套（パワーグラブ）
 強力之爪（パワークロウ）
 強力長矛（パワースピア）
 強力戰斧（パワートマホーク）
 強力之戒（パワーリング）
 獵刀（ハンターナイフ）
 赤熱之斧（ヒートアックス）
 黃銅鉤爪（ブラスナックル）
 白金之環（プラチナサークル）
 寬劍（ブロードソード）
 防禦護手（プロテクトブレイス）
 防禦之戒（プロテクトリング）
 青銅刀（ブロンズナイフ）
 青銅騎槍（ブロンズランス）
 重型方旗箭（ヘビーウォレル）
 重型長戟（ヘビーハルバード）
 重型鎚矛（ヘビーメイス）
 貝諾刀（ベノンブレード）
 重型騎槍（ヘビーランス）
 伯爾卡諾之杖（ボルカノンワンド）
 高級西洋劍（マスターレイピア）
 巨大手套（マグナグラブ）
 幻之金屬（ミスリル）
 幻之刀（ミスリルナイフ）

幻之碎片(ミスリルのかげら)
 幻之銀(ミスリル銀)
 中型斧(ミドルアックス)
 中型方鎗箭(ミドルクォレル)
 中型鎗矛(ミドルメイス)
 梅斯克林鎗矛(メスクリンメイス)
 金屬翼(メタルウイング)
 輕型方鎗箭(ライトクォレル)
 輕型西洋劍(ライトレイピア)
 生命之戒(ライフリング)
 皮革手套(レザーグラブ)
 皮革鉤爪(レザーナックル)
 羅賓之箭(ロビンの矢)
 卡達斯之杖(ワンドオブカダス)
 力之酒(力のワイン)
 巴重手裡劍(巴重ね)
 上忍大刀(上忍の太刀)
 巨蛋(大きな卵)
 女神之淚(女神の涙)
 中州遺蹟地圖(中州遺跡の地圖)
 木箭(木の矢)
 王者之箭(王者の矢)
 天使之翼(天使の羽)
 元氣麵包(元氣のパン)
 王都遺蹟地圖(王都遺跡の地圖)
 白之戒(白のリング)
 丘遺蹟地圖(丘遺跡の地圖)
 守護牛奶(守りのミルク)
 隱身護額(忍びの鉢金)
 希望之光(希望の光)
 妖精粉(妖精の粉)
 青遺蹟地圖(青遺跡の地圖)
 幸運甜餅(幸運のクッキー)
 勇氣蘋果(勇氣のリンゴ)
 解毒草(毒消し草)
 沙漠遺蹟地圖(沙漠遺跡の地圖)
 飛毛腿之戒(韋駄天リング)
 船艙之鑰(船倉のカギ)
 塔遺蹟地圖(塔遺跡の地圖)

恩澤之雨(恵みの雨)
 黑之戒(黒のリング)
 偉之黑水晶(偉の黒水晶)
 鋼箭(鋼の矢)
 雞飼料(雞のエサ)

武器系統：

斧系(アックス系)
 十字杖系(アंक系)
 翼系(ウイング系)
 方鎗箭系(クォレル系)
 爪系(クロー系)
 手套系(グラブ系)
 火藥箭系(シェル系)
 長矛系(スピア系)
 劍系(ソード系)
 戰斧系(トマホーク系)
 短劍系(ナイフ系)
 鉤爪系(ナックル系)
 長戟系(ハルバード系)
 刀系(ブレード系)
 鎗矛系(メイス系)
 騎槍系(ランス系)
 西洋劍系(レイピア系)
 短杖系(ロッド系)
 魔杖系(ワンド系)
 箭系(矢系)

魔法：

攻擊(アタック)
 反魔法(アンチスベル)
 治療(アンチドウテ)
 冰魔(ウェンディゴ)
 靈氣(オーラ)
 援助(サポート)
 閃光(スパーク)
 昏睡(スリープ)
 遲鈍(スロウ)
 盜取靈魂(ソウルスチル)

死神(タナトス)
回復(ヒール)
火焰吹息(ファイアーブレス)
不死鳥(フェニックス)
冰凍(フリーズ)
火焰(ブレイズ)
地獄爆(ヘルブラスト)
返回(リターン)
保護(レジスト)

必殺技:

響尾蛇(サイドワインダー)
飛劍暗影(シャドウエッジ)
音速波(ソニックウェーブ)
雙重攻撃(ダブルブロー)
強力衝撞(パワークラッシュ)
火剣(ヒートブレイド)
冰箭(フリーズアロー)
大迴旋(フルスイング)
火焰箭(フレイムアロー)
毒攻(ポイズンアタック)
猛襲(メガチャージ)
騎槍攻撃(ランスチャージ)
罪之烙印(罪の烙印)

指令:

使用配件(アクセサリ使う)
地圖(マップ)
地圖移動(マップ移動)
更替(入れ替え)
領取(受け取る)
始める(開始)
使用武器(武器を使う)
高量(相談)
所持物(持ち物)
削除(消す)
珍品(掘り出し物)
捨棄(捨てる)
遞交(渡す)

購買(買う)
寄放(預ける)
對話(話す)
新規(重新存檔)
出售(賣る)
調査(調べる)
複製(寫す)
繼續(續ける)

状態異常:

麻痺(マヒ)
詛咒(呪い)
魅惑(魅了)

其他:

艾爾巴塞姆教(エルベセム教)
自由移動游標模式(カーソルフリーモード)
同步系統(シンクロニシティ・システム)
圓木桶(タル)
普魯桑教(ブルザム教)
司令部入口(本陣入り口)

光明與黑暗

第一部



王都巨神

- 發行人 \ 廖國雄
- 發行所 \ 佳聯出版有限公司
- 地址 \ 台中市復興路四段 219 號 5F-3
- 印刷所 \ 金玉堂彩色印刷廠股份有限公司
- 底片輸出 \ 可信資訊科技有限公司 (華昇)
- 版次 \ 1997 年 12 月初版
- 法律顧問 \ 中亞國際法律事務所 何文通律師
- 出版登記證 \ 局版台省業字第 437 號
- 郵政劃撥帳號 \ 22027355 佳聯出版有限公司
- 聯絡電話 \ (04)2209850
- 傳真電話 \ (04)2201677
- E - MAIL \ jialian@ms4.hinet.net

● 疾風の狼為佳聯出版有限公司商標權所有，未經書面同意，不得使用、修改、遮蓋。

● 著作權所有，本書內容非經書面同意，不得轉載。

● 如有缺頁、破損請寄回更換！

SHIN RYU III

- 詳細操作說明 ●
- 基礎知識詳解 ●
- 詳細攻略路線 ●
- 完全戰術指南 ●
- 全部同伴加入法 ●
- 隱藏道具位置大公開 ●
- 各戰場敵人詳細資料 ●
- 各職業修得一覽表 ●
- 各村鎮販售武器・道具一覽表 ●

疾風の狼 SS「金手指介面卡」專用密碼：

★ 金錢無限 ★

★ 快速升級 ★

★ 所有武器、道具、飾品密碼及中文詳解 ★

★ 所有魔法密碼及中文詳解 ★

★ 我方同伴能力狀態金手指一覽表 ★

ISBN 957-8413-50-5



9 789578 413504

NT\$250

