

スーパーファミコン®



TM

デュアルオーブ - せい れい じゆ だん せつ
聖 霊 珠 伝 説 -

アイマックス・^{こうしき}公式ガイドブック

とりあつかいせつ めい しよ
取扱説明書

SHVC-DX

© 1993 I'MAX ALL RIGHTS RESERVED

I'MAX 株式会社アイマックス

このたびはアイマックスのスーパーファミコン用カセット
“デュアルオーブ・聖霊珠伝説”をお買い上げいただきまし
て、誠にありがとうございました。
ゲームを始める前にこの『取扱説明書』をよくお読みいた
だきますと、より一層楽しく遊ぶことができます。
この取扱説明書に限らず何でも大切に使用えば長持ちします。
ゲームソフト、ならびに説明書等も大切にお使い下さい。

しようじよう ちゆうい 使用上の注意

お客様ご自身でカセットを分解した場合、当社では一切責任を負い
かねますので、ご注意下さい。

- ご使用後は、ACアダプターをコンセントから必ずぬいておいて
下さい。
- テレビ画面からできるだけ離れてゲームをして下さい。
- 長時間ゲームをするときは、健康のため1時間ないし2時間ご
とに10分～15分の小休止をして下さい。
- 精密機器ですので、極端な温度条件下での使用や、保管、及び
強いショックを避けて下さい。また、絶対に分解しないで下さ
い。
- 端子部に手を触れたり、水にぬらすなど、汚さないようにして
下さい。故障の原因となります。
- シンナー・ベンジン・アルコール等の揮発油でふかないで下さ
い。
- カセットの脱着時には、必ずスーパーファミコン本体の電源ス
イッチをお切り下さい。
- スーパーファミコンをプロジェクションテレビ（スクリーン投
影方式のテレビ）に接続すると、残像現象（画面ヤケ）が生ず
るため、接続しないで下さい。

FOR SALE and USE IN JAPAN ONLY
本品の輸出、使用営業及び賃貸を禁じます。

デュアルオーブ

- 聖霊珠伝説 -

取扱説明書

目次

CONTENTS

1. デュアルオーブの世界 4~7
2. デュアルオーブの物語 8
3. コントローラーの使い方 9
4. ゲームの概要 (ゲームの進め方) 10~11
5. 冒険の記録方法 12
6. メインウィンドウについて 13~19
 - まほう / アイテム / そうび / ステータス / コンフィグ
7. 戦闘モードについて 20~21
8. 町について 22~26
 - 教会 / お店 (買い物の方法) / 役所 / 買い取り屋
 - カジノ / 宿屋 / その他
9. 船、鉄道について 27
10. 必殺技、魔法について 28~30
 - 冒険の心得
 - 保証書

1

せ かい
デュアルオーブの世界



ちじょうせかい
地上世界



ちか せ かい
地下世界





テュリオスの町

2

デュアルオーブの物語

【ストーリー】

今とは、別の世界。2匹の皇龍、ディグバディノンとラーゼスが支配するファンタジーワールド。

ドラゴンは、すべての生き物の頂点に立つ超越した存在で、巨大な力を持っていました。

はるか昔、人類は、科学を発展させ、自然を乱し、ドラゴンの怒りに触れてしまいました。

そのため皇龍ディグバディノンは、人類から科学技術の一切を奪い、地上と地下に二分して、進化のやり直しを図りました。

しかし、地下世界では、またしても科学が発達し、自然を破壊しはじめたのです。

皇龍ディグバディノンは、機械文明を急速に発展させ、自然を破壊しはじめた人間の傲慢な振舞いに激怒し、禁断の『パンジエ』の封印を解くことによって人類の滅亡をはかりました。

『パンジエ』は不死鳥に姿を変え、封じられていた『不信』『虚栄』『嫉妬』『裏切り』『欲望』の5つの邪悪な感情が、世界に満ちあふれてしまったのです。

恐怖と混乱の時代が、幕を明けたのです。

一方、皇龍ラーゼスは、皇龍ディグバディノンの人類への過ぎた干渉を阻止し、この5つのパンジエを封印し、世に再び光を取り戻すため、パンジエの封印の鍵となる、自らの力の輝き『霊珠』(オーブ)を、選ばれし4人の少年少女に授け、人間が自らの力で運命を切り開くチャンスを与えました。

今、人類の存亡を賭けて、勇気ある少年少女たちの冒険が始まります。

3

コントローラーの使い方 つかかた

きほんてき そうさほうほう
【基本的な操作方法】 - ノーマルモード -

十字ボタン	キャラクターの移動 カーソルの移動、選択
Aボタン	OKボタン (O. K.) 決定ボタン 人と話す、調べる、宝箱を開ける。 会話中に▼が出たら押せば続きが聞けます。
Bボタン	キャンセルボタン (CANCEL) メインウィンドウを出します。 前の画面に戻す (コマンド選択時)
スタートボタン	使用しません。
セレクトボタン	使用しません。
Xボタン	Aボタンと同じです。
Yボタン	Bボタンと同じです。
Lボタン	使用しません。
Rボタン	使用しません。

- ②のコントローラーは、使用しません。
- コンフィグモードによって、ボタンの設定を変更できます。

4

がいよう
ゲームの概要

【ゲームの進め方】

広大な地上世界、地下世界、そしてそこに存在する、城や町などで人々と会話し、情報を集め、幾多の謎、イベントを解き明かし冒険の旅をします。主人公ラルフは、プレイヤーの分身となり、敵と戦いながら成長していきます。

不思議な、そして壮大な物語の扉が今開かれます。

- まず、プレイヤーは、皇龍ラーゼスより重要な使命を受けます。そして仲間3人を捜す旅を始めます。
- 旅をするためには、準備が必要です。『ナクシュのむら』で準備を整えましょう。村には、多くの人々がいますので、いろいろ話を聞いて情報を集めます。そして、お店に入って武器、防具などを揃えます。
(武器、防具は、「そうび」しないと効果がありません。)
- さあ、いよいよ冒険の始まりです。町を1歩出ると、手ごわいモンスターが突然出現してきます。
- モンスターと戦って勝つと、けいけんち（経験値）と、お金を獲得します。
経験値が一定の値に達すると、レベルが上がり成長していきます。
(レベルアップすると、強さなどの能力がアップします。)
- お金を貯めて、より強い武器や、道具をお店で購入します。
- 仲間3人を見つけ、4人の冒険が始まります。
- レベルアップや、イベントのクリアによって、魔法を覚えたり、必殺技を身につけます。
- そして、あなたの分身であるキャラクターたちと、いっしょに冒険を進めて下さい。

◎場面は、フィールド画面を中心に、状況によってさまざまに変化します。



(フィールド画面)

フィールド画面上には、町、城、村、塔、ほこらなどがあります。また、敵モンスターと出会います。

町、城、村などに入ると……



(町等の拡大画面)

家、教会、お店などに入ると、それぞれの建物の拡大画面に切り変わります。また、地下世界では駅があります。

塔、ほこらなどに入ると……



(ダンジョン画面)

塔、ほこら等に入るとダンジョン画面に変わります。もちろん敵が出現してきます。迷路状になっていますので注意して進みましょう。

敵モンスターと出会うと……

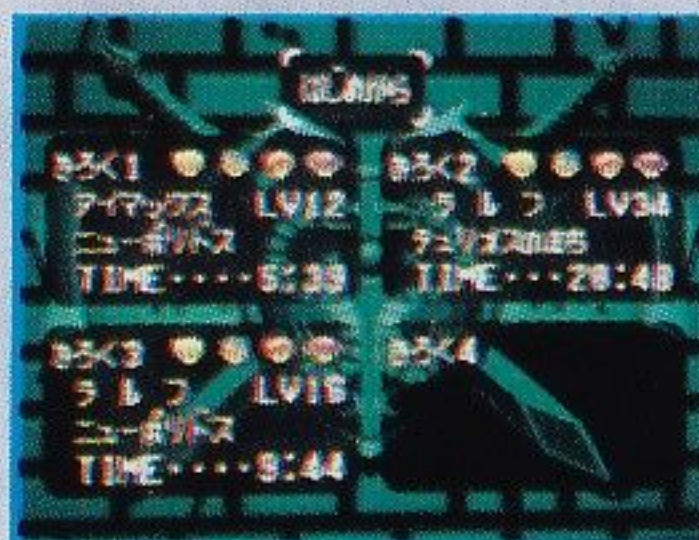


(戦闘画面)

敵モンスターに出会うと、戦闘画面に変わります。敵を倒して、お金や経験値を稼ぎ、成長します。

その他、船での移動の画面や、トロッコでの移動の画面があります。またフィールド画面では、移動できる場所(草原や、森、砂漠など)と、移動できない場所(山、川、海など)があります。

5

ぼうけん きろくほうほう
冒険の記録方法はじ ぼうけん かた
【初めて冒険をする方】ぼうけん きろく がめん
『冒険記録画面』

タイトル画面中にAボタンを押すと、左記の『冒険記録画面』になります。初めてゲームをプレイするときは、画面上の「はじめから」を選択しAボタンを押すと、『デュアルオーブ』の冒険が、スタートします。

ぼうけん きろくほうほう
【冒険の記録方法】きょう かい
『教会』

冒険の途中で、立ち寄る町や村、城などに教会があります。教会の神父と会話をすると、画面右上にウィンドウに「ぼうけんのきろく」「ししやのふっかつ」が表示されます。



そして、「ぼうけんのきろく」(冒険の記録)を選択すると、『冒険記録画面』になります。その画面で、4カ所の記録場所で好きな場所にカーソル〔 〕を合わせ、OKボタンを押すと記録が行われます。

● キャンセルボタンを押すと教会に戻れます。

また、冒険を再開するときは、『冒険記録画面』で、記録した場所にカーソル〔 〕を合わせOKボタンを押すと、記録した教会から再スタートします。

6

メインウィンドウについて

冒険にはさまざまな手助けが必要です。このメインウィンドウは、冒険に欠かせない重要な項目がたくさんあります。

体力回復の魔法や、アイテムを使ったりするときや、現在の自分や仲間の状態を知るときなどに活用します。また、現在の装備の状況や魔法、アイテムなどの名前、効果も教えてくれます。

このウィンドウをうまく使って、冒険を進めて下さい。

◎フィールド画面や、町などの場面で、キャンセルボタンを押すと、ウィンドウが画面右上に開きます。カーソルを必要な項目に合わせて、OKボタンを押すと、そのモードに入ります。

◎メインウィンドウのモードを解除するときは、再度キャンセルボタンを押します。

◎項目は、まほう（魔法）、アイテム、
そらび（装備）、ステータス
コンフィグ、ほうかく（方角）です。

◎（ほうかく）を選択すると、画面に東西南北の表示がでます。



（メインウィンドウ）



（ほうかく）実行画面

◎アイコンの画面（アイテムや魔法などのアイコンが並んでいる画面）で、アイコンの上や下に（▲）（▼）の表示がある場合は、十字ボタンの上や下を押すと、他のアイコンが表示されます。

まほう

まほう
(魔法)

◎テオとルミエスの魔法が使えます。

体力 (HP) の回復や、毒を取り除く魔法、死者を復活させる、洞窟等からの脱出、町等への移動などの魔法です。攻撃魔法などの戦闘時専用の魔法は使えません。場所によって使えない魔法もあります。

【使い方】

(1) 『まほう』の項目を選択します。

ウィンドウがでたら、カーソルを(まほう)に合わせてOKボタンを押します。

(2) だれの魔法を使うかを選択します。

+字ボタンでカーソル〔 〕をテオカルミエスに合わせて、OKボタンを押します。

(3) どの魔法を使うかを選択します。

+字ボタンでカーソル〔 〕を使う魔法に合わせて、OKボタンを押します。

(4) だれに使うか選択します。

魔法によっては、自分や仲間に使う魔法もあります。そのときは、だれに使うかを選択します。

(1度に全員に使える魔法もあります。)

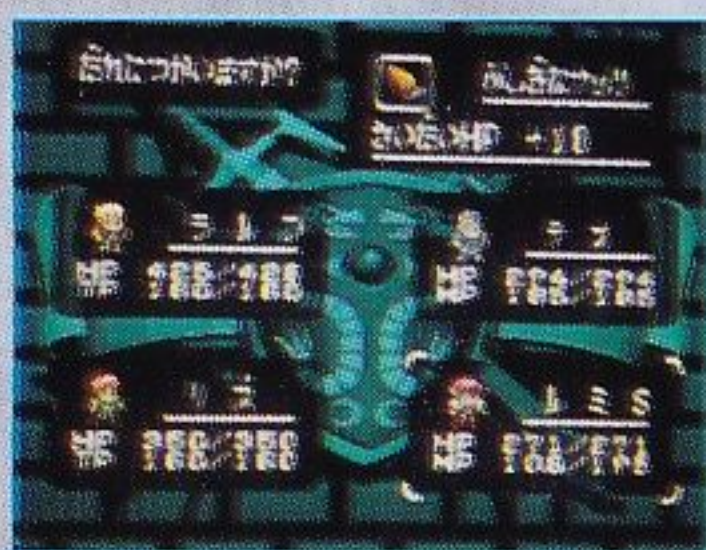
◎魔法のアイコンにカーソル〔 〕を合わせると、魔法の名前、効果、消費するMP(マジックポイント)の数値が、画面右上に表示されますので、よく確かめて使いましょう。

アイテム

◎もっているアイテムを使います。

体力 (HP) の回復や、毒を取り除くアイテム、死者を復活させるアイテム、洞窟等からの脱出、町等への移動などのアイテムです。また、1度使うとなくなるアイテムや、何度でも使えるアイテム、特定の場面、場所でしか使えないアイテムなど、さまざまなアイテムがあります。

【使い方】



(1) 『アイテム』の項目を選択します。

ウィンドウがでたら、カーソルを（アイテム）に合わせOKボタンを押します。

(2) どのアイテムを使うかを選択します。

+ 字ボタンでカーソル（）をアイテムのアイコンに合わせ、OKボタンを押します。

(3) だれに使うかを選択します。

アイテムによっては、自分や仲間を使うアイテムもあります。そのときは、だれに使うかを選択します。

◎アイテムのアイコンにカーソル（）を合わせると、アイテムの名前や、効果などの情報が、画面右上に表示されます。

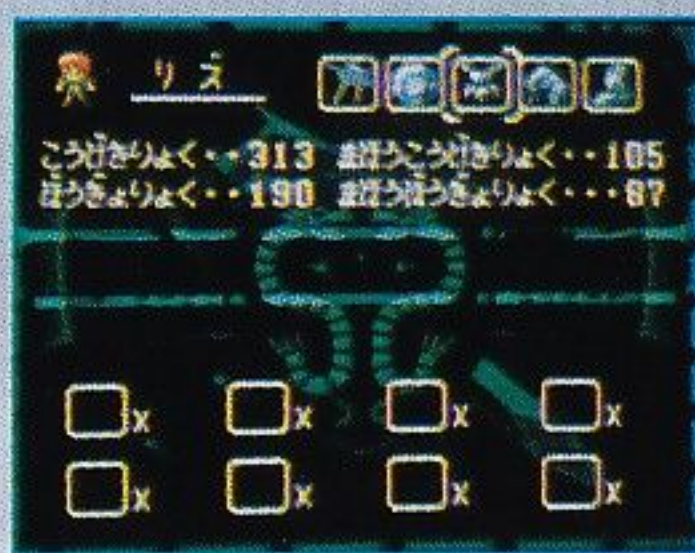
◎アイテム等は、最大1種類あたり99個まで持てます。

そうび

そうび
(装備)

◎現在持っている武器や防具を装備したり、外したりします。

【使い方】



(1) 『そうび』の項目を選択します。

カーソルを(そうび)に合わせ、OKボタンを押します。

(2) だれの装備をするかを選択します。

十字ボタンでカーソル〔 〕を装備するキャラクター(人物)に合わせ、OKボタンを押します。すると画面は、装備画面に変わります。

(3) どの装備をするかを選択します。

装備は、(ぶき)(たて)(よろい)(かぶと)(くつ)の5つに別れています。どの装備をするかを選択します。

カーソル〔 〕を装備する項目に合わせOKボタンを押します。

(4) 装備します。

装備するもののアイコンに、カーソル〔 〕を合わせ、OKボタンを押すと、項目のアイコンが装備したものに変わります。

◎武器等のアイコンにカーソル〔 〕を合わせると、武器の名前、特徴などが表示されます。また、持っている数と、装備しているキャラクターが、色別の剣の表示や数値でわかります。そして、装備すると、攻撃力などの数値が変化します。

ステータス

のうりよくち
(能力値)

◎各キャラクターの能力をみます。

また、各キャラクターの装備の状況、現在使える必殺技や、覚えている魔法を知ることができます。

【使い方】



(1) 『ステータス』の項目を選択します。

カーソルを(ステータス)に合わせ、OKボタンを押します。

(2) だれのステータスを見るかを選択します。

+字ボタンでカーソル()をキャラクター(人物)に合わせ、OKボタンを押します。

すると画面は、ステータス画面に変わります。

次に、OKボタンを押すと、そのキャラクターの(装備)の状況を見ることができます。さらに、OKボタンを押すと、現在覚えている(ひっさつわざ)や(まほう)を見ることができます。

◎ステータス画面で、(HP) (TP) (MP) の2つ表示されている数値は、右がそのレベルでの最大値を表し、左が現在持っている数値を、表しています。

◎ステータス画面で、(けいけんち) の2つ表示されている数値は、右が次にレベルアップする数値で、左が現在持っている経験値です。

ステータス

レベル (LEVEL)

▶レベルが上がると、HP、MPの最大値が上がります。

HP (ヒットポイント)

▶キャラクターの生命値です。0になると死んでしまいます。

TP (テクニカルポイント)

▶必殺技を使うのに必要な数値です。

MP (マジックポイント)

▶魔法を使うのに必要な数値です。

けいけんち (経験値)

▶敵を倒すと増える数値です。レベルアップに影響します。

しょじきん (所持金)

▶現在持っているお金です。単位はG (ゴールド) です。

ちから (力)

▶腕力の強さ。攻撃力に影響します。

ちせい (知性)

▶魔法、必殺技の効果に強く影響します。

すばやさ (素早さ)

▶この数値が高いほど先に攻撃できる確率が高くなります。

うん (運)

▶逃げられる確率や強烈な攻撃ができる確率に影響します。

こうげきりよく (攻撃力)

▶手持ちの武器を使って攻撃する強さです。

ぼうぎよりよく (防御力)

▶相手の攻撃に耐える強さです。

まほうこうげきりよく (魔法攻撃力)

▶魔法で攻撃するときに、影響します。

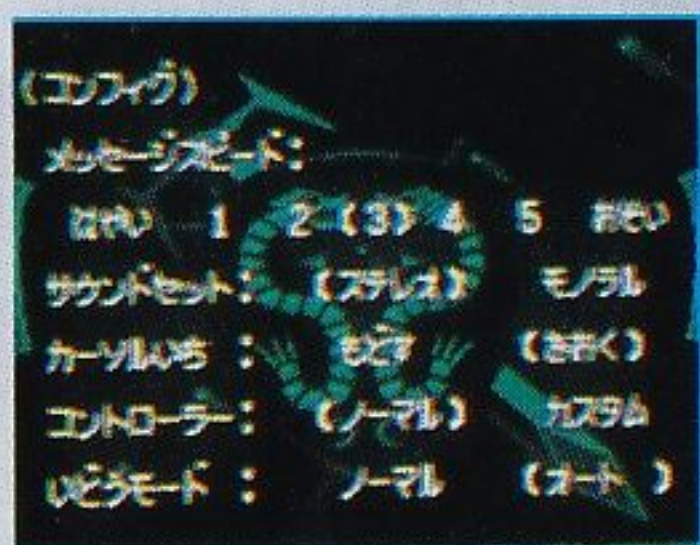
まほうぼうぎよりよく (魔法防御力)

▶敵の魔法攻撃に耐える強さを表します。

※数値が高いほど、有利な戦闘が行えます。

コンフィグ

◎このモードでは、いろいろな^{せつてい}設定^{おこな}を行います。



(1)メッセージスピード

会話などの、メッセージの^{ひょうじ}表示^{だんかい}スピード^{せつてい}を5段階に設定できます。

(2)サウンドセット

ゲームの^{おと}音を、ステレオかモノラルに^{へんこう}変更^{せつてい}できます。

(3)カーソルいち

カーソル^{いち}位置^きの(きおく)と、(もどす)の^か切り^か替え^{せつてい}ができます。
記憶^{きおく}(きおく)にすると一定の^{いつてい}箇所^{かしよ}のカーソルが、^{さいご}最後^{せんたく}に選択^{せつてい}した^{いち}カーソル^{いち}位置^{いち}になります。

(4)コントローラー

1Pのコントローラーの^{せつてい}ボタンの^{せつてい}設定^{せつてい}を(ノーマル)か(カスタム)に^{へんこう}変更^{せつてい}できます。通常は、ノーマルモードですが、カスタムを^{せん}選^{たく}択^{せつてい}すると、画面が(ボタン^{へんこう}設定^{せつてい}変更^{がめん}画面)に^か変わり、ノーマル^い以^{がい}外^いに、5種類^{しゆるい}の設定^{せつてい}が^{かのう}可能^かです。

●^{せつてい}設定^{へんこう}を^お変更^{しゆるかん}してOKボタン^{いち}を押^いした瞬間^{いち}から、OKボタン^{いち}の位置^{いち}が^か変わ^{ちゆういくだ}りますので^いご注意^い下さい。

(5)いどうモード(移動モード)

キャラクターの^{いどう}移動^いを(ノーマル)(オート)に^{せんたく}選択^いできます。

(ノーマル)は^{いどう}移動^おボタン^いを押^いしているとき^いだけ^い移動^いします。

(オート)は^{いどう}移動^おボタン^いを1度^お押^いすと、^{ほか}他の^{ほうこう}方向^おを押^いすか^{しょうがいぶつ}障害物^いに^あ当たる^{ほうこう}まで^{すす}その^い方向^いに進^いみます。

7

せんとう 戦闘モードについて



- ◎フィールド画面やダンジョンなどで移動中に、敵に出会うと戦闘画面に切り変わり戦闘モードに入ります。戦闘画面に入ると、パーティー全体が、敵に対してどうするかを、3つのコマンドの中から選択します。

たたか かた 【戦い方1】

かんたん せんとうほうほう
(簡単な戦闘方法)

- ◎戦闘モードに入ると、画面に3つのコマンドが表示されます。そのコマンドを+ボタンの左右で選択し、OKボタンを押すと、そのコマンドが実行されます。

ア タ ッ ク

1ターンのみの戦闘を実行します。

- ◎各キャラクターが1回だけ戦闘し、次の指示待ちになります。

オ ー ト バ ト ル

アタックコマンドの連続です。

- ◎各キャラクターが、敵が全滅するか、自分たちが死ぬまで、戦い続けます。

- ◎オートバトル実行中に、キャンセルボタンを押し続けると、オートバトルは解除され、次の指示待ちに戻ります。

に げ る

敵モンスターと、戦わずに逃げたいときに使います。

- ◎必ず逃げられるとは限りません。

【戦い方2】

(個別の指示ができます)

◎敵モンスターによっては、魔法や必殺技などを使って戦わないと、大変苦しい戦いになる場合があります。

その場合には、各キャラクターの戦い方を個別に設定して戦いましょう。



(1)戦闘モードに入ったら、十字ボタンの下を押します。すると、カーソル〔 〕が、最初、主人公にセットされます。



(2)次に、十字ボタンの左右で、どのキャラクターの戦闘を設定するかを決め、OKボタンを押します。



(3)そして、最初(こうげき)になっていますので、十字ボタンの左か右を押すと、(ぼうぎょ)(ひっさつわざ、まほう)(アイテム)に変わりますので、選択してOKボタンを押します。



(4)まほう、ひっさつわざ、アイテムの場合、どれを使うか、だれに使うかの指示が、ありますので、十字ボタンを使って選択、決定(OKボタン)します。

◎そして、最後に十字ボタンの上を押して、アタックか、オートバトルを選択して、OKボタンを押すと個別の戦闘が始まります。

8

まち
町について

◎^{まち}町には、^{しろ}お城や、^{きょうかい}教会、^{みせ}お店、^{いえ}家があります。

また、^{ひとびと}たくさんの人々がいますので、^{ほなし}いろいろな話が聞けます。

^{きょうかい}
【教会】



^{きょうかい}
(教会)

^{きょうかい}教会では、^{ぼうけん}ぼうけんの^{きろく}きろく（^{ぼうけん}冒険の^{きろく}記録）と、^{ししや}ししやの^{ふつつ}ふつつ（^{ししや}死者の^{ふつつ}復活）が、
できます。

^{かなら}必ず、^{ぼうけん}冒険を^{ちゆうだん}中断するときは、^{きょうかい}教会に^た立ち^よ寄って、^{ぼうけん}それまでの^{きろく}冒険を記録しましょう。
また、^{なかま}仲間が^し死んだ場合は、^{ばあい}生き^い返らせてく
れます。

^い生き返らせるためには、^{しよじきん}所持金に^{おう}応じた^{かね}お金
(^{きふ}寄付) ^{ひつよう}が必要です。

^{みせ}
【お店】



(^{みせ}お 店)

^{まち}町の中には、^{なか}お店があります。

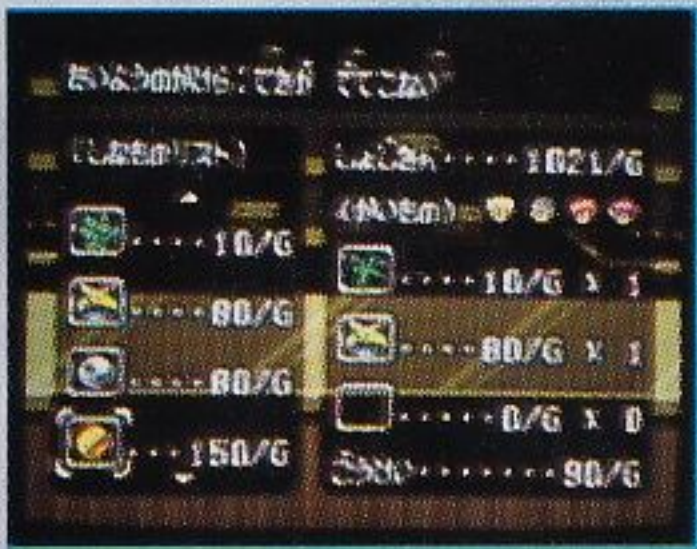
ここで、^{きょうりよく}強力な^{ぶき}武器や、^{ぼうぐ}防具、そして^{べんり}便利な
^{どうぐ}道具をそろえましょう。

^{みせ}お店の中は、^{なか}武器屋、^{ぶき}道具屋、^{ぼうぐ}防具屋が、^いっ
っしょになっています。^{かくうりば}各売場で^{しなもの}品物を選^{せんたく}択
し、^{さいご}最後に^{せいさん}レジで^{だいきん}清算し、^{しはら}代金を支払います。
(^{どうぐ}道具屋だけの^{みせ}お店もあります。)

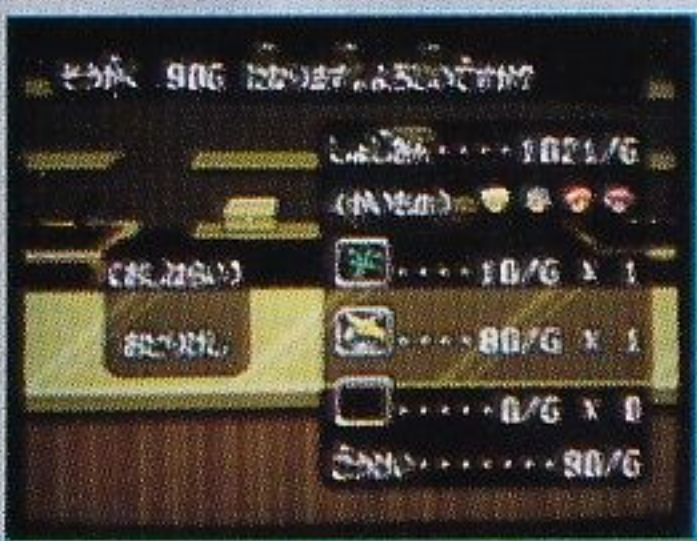
か もの ほうほう 買い物の方法



みせ なか
(お店の中)



こうにゆうがめん
(購入画面)



だいきんしはら がめん
(代金支払い画面)

- (1) 各売場の店主と話をして話します。
そして購入画面で、画面左に売っている品物の（しなもののリスト）が出ますので買いたい品物にカーソル（）を合わせOKボタンを押して下さい。
- (2) すると、選んだ品物が、画面右に表示されます。
 - 武器、防具は、装備できる人とできない人がいます。画面右のキャラクターの顔がうしろ向きの方は、装備できません。
 - お金が、足りないときは、（ごうけい）が赤くなりますので、その場合、十字ボタンの右を押して、カーソルを右に移動して、キャンセルする品物のアイコンに合わせて、OKボタンを押すと、キャンセルできます。
 - 品物の名前、効果等が画面上にでますので、購入の参考にして下さい。
- (3) そして、品物の選択が終わったら、キャンセルボタンで、終了します。
- (4) そして、最後にお店の入口の横のレジで清算します。（おしはらい）にカーソルを合わせ、OKボタンを押すと、支払い完了です。
 - 代金支払い画面でも、品物のキャンセルが購入画面と同じ方法でできます。

やくしよ 【役所】

ここでは、^{なまえ}名前の変更^{へんこう}ができます。

^{なまえ}名前^{にゆうりよくがめん}の入力画面で、^{じぶん}自分の好きな名前^すをつけられますので、いろいろ試^{ため}して下^{くだ}さい。(何^{なんど}度でも、変更^{へんこう}可能^{かのう}です。)

^{やくしよ}役所^{ひと}の人に話^{はなし}をして、^{なまえにゆうりよくがめん}名前入力画面で、^{もじ}文字^{にゆうりよく}を入力^{くだ}して下^{くだ}さい。



やくしよ
(役所)



^{なまえにゆうりよくがめん}
(名前入力画面)

かどや 【買い取り屋】



◎^も持っている所持品^{しよじひん}(武器、防具、アイテム)^{ぶき}を、^う売ることができます。

- (しよじひんリスト) の^{がめん}画面^うで、売りたい^{しなもの}品物^あにカーソル〔 〕を合わせ、OKボタン^おを押^{くだ}して下^{くだ}さい。

また、^{そうび}装備^{しなもの}している品物^{しなもの}は、

(だれの^{そうび}ひんをひきとりますか)

と、^き聞いてきますので、^{がめんじよう}画面上^{かお}のキャラク^じターの顔^{さゆう}を、^{せんたく}十字ボタン^おの左右^{くだ}で選択^{くだ}してOKボタン^おを押^{くだ}して下^{くだ}さい。

- キャンセルボタン^{しゆうりよう}で、終了^{しゆうりよう}します。

【カジノ】



◎^{まち}町によっては、カジノがあるところが、あります。ここでは、持っている^{かね}お金を^{つか}使って、ギャンブルが^{たの}楽しめます。



(カジノの店内)^{てんない}



(ランクを^{せんたく}選択)



(緊張の^{きんちよう}一瞬^{いつしゆん})

^{あそ} ^{かた} (遊び方)

- (1) カジノに入ると、大きな^{はい}テーブル^{おお}（シャッフル^{だい}台）があります。その横^{よこ}にいる^{ひと}人に話をすると、シャッフル^{たの}ゲームが楽しめます。
- (2) (シャッフルゲームでもうけてみませんか)と、^き聞いてきますので、(はい)と^{せんたく}選択して、OKボタンを^お押しします。
- (3) ランクを^{せんたく}選択します。
(イージー) (ノーマル) (ハード)
- (4) すると^{さいしよ}最初、^{たからぼこ}宝箱の中身が^{なかみ}見えていますので、^{しなもの}ほしい品物や^{かね}お金の^{はこ}箱をチェックします。そして、^{たからぼこ}宝箱の^とふたが閉じて、シャッフルが^{はじ}始まります。
- (5) シャッフルが^と止まって、^あ開ける^{たからぼこ}宝箱を^{せんたく}選択します。
+字ボタンの^じ左右で、^{さゆう}手の^てカーソルを^{うご}動かして、^{おも}ここぞと^{たからぼこ}思う^あ宝箱に合わせ、OKボタンを^お押しして^{くだ}下さい。
- (6) 選んだ^{えら}宝箱の中身が、^{たからぼこ}手に^{なかみ}入ります。
● もちろん、^{からぼこ}空箱は「ハズレ」です。

【^{やど}宿 ^や屋】

ここでは、HP(ヒットポイント)、TP(テクニカルポイント)、MP(マジックポイント)の回復ができます。

また、^{どく}毒に犯された場合、1度泊ると^{どく}毒を取り除いてくれます。

（^{しゆくはくほうほう}宿泊方法）

まず、^{やど}宿屋に入^{はい}ってカウンター^むの向こうにいる、^{やど}宿屋の主人^{しゆくじん}とカウンター^ご越しに話^{はなし}をして下^{くだ}さい。

そして、主人^{しゆくじん}が泊^とまるかどうかを、聞^きいてきますので、（はい）を選^{せん}たく、OKボタンを押せば、自^お動的に宿^{じどうてき}泊^{しゆくはく}できます。

※^{やど}宿屋によって、宿^{しゆくはくりよう}泊^{こと}料が異なります。



（^{やど}宿 ^や屋）



（^{やど}宿の主人^{しゆくじん}と会話^{かいわ}しよう）

（^{いえ}家 ^{ほか}や ^{たてもの}その他の建物）

◎^{いえ}家の中には、人^{なか}が住^{ひと}んでいるところ^すがたくさんあります。

ドアのある建物^{たてもの}には、必^{かなら}ず入^{はい}って下^{くだ}さい。

建物^{たてもの}は、2階建^{かいだて}などもありますので、階^{かいだん}段^{つか}を使^{ほか}って他^への部^や屋^{はい}も入^みって見^みましょう。

●ドアは、ドアのある方^{ほうこう}向^じへ+字^おボタンを押すと、自^{じどうてき}動的に開^{ひら}きます。

●階^{かいだん}段^{いえ}は、家^{ほか}の他^{どうくつ}に、洞^{とう}窟^{かいだん}や塔^{かいだん}などにもあります。そして、階^{かいだん}段^ふにキャラクターが触^{べつ}れると別^{かい}の階^{がめん}の画^{がめん}面^{がめん}になります。

ふね てつどう 船、鉄道について

ふね 【船】



◎冒険が進むと、途中で船を手に入れます。

船で、海を移動することが、可能になりますので、新たな大陸で、城や町を求めて冒険を進めて下さい。

もちろん、海上でも敵は出現しますので、注意が必要です。

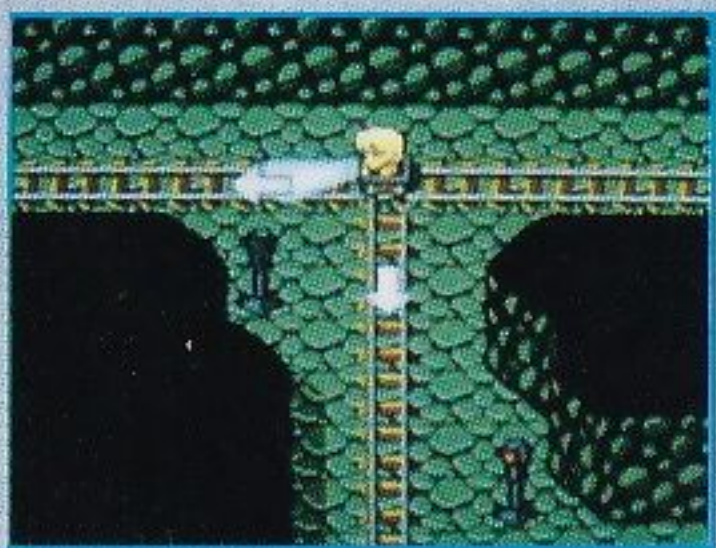
◎船は、棧橋からしか乗り降りできません。

てつ どう 【鉄 道】



◎地下の世界では、各町に駅があり、トロッコを使って、鉄道での移動ができます。

(冒険の途中で、トロッコを入手しないと、鉄道は使えません。)



◎トロッコに乗り込んで、十字ボタンの右か左を押すと、自動的にトロッコが、次の町に運んでくれます。

◎またリモコンを入手すると、一定のポイントで、どちらに行くかを選択できるようになります。

(ポイントで、矢印がでたら、行きたい方の矢印へ十字ボタンを押して下さい。)

◎「ラルフ」「リス」「テオ」「ルミエス」は、レベルアップや、イベントのクリアによって、(ひっさつわざ)や(まほう)を使えるようになります。

「ラルフ」と「リス」は、イベントをクリアすると、必殺技をおぼえます。「ひっさつわざ」を、使うことによって通常より効果的な攻撃ができますが、使用するたびにテクニカルポイント(TP)を消費します。

魔法は、「テオ」「ルミエス」のみ使えます。魔法を使うとマジックポイント(MP)を消費します。

●ラルフの必殺技

ひっ さつ わざ めい 必 殺 技 名	こ う 効 果
たいようけん	(太陽拳)通常の2倍のダメージを与えます。
しっぷうけん	(疾風拳)敵全体に攻撃し、ダメージを与えます。
げっこうけん	(月光拳)死んだ仲間1人を生き返らせます。
はどうけん	(破動拳)確率によって、敵の息の根を止めます。
まどうけん	(魔導拳)敵を狂わせます。

●リスの必殺技

ひっ さつ わざ めい 必 殺 技 名	こ う 効 果
バイアタックス	2倍の攻撃を行います。
フルアタックス	敵全体に攻撃し、ダメージを与えます。
ビカラーズ	仲間の能力全体が、アップします。
エスケプス	確実に敵から逃げ出せます。
スアリーヒッツ	確実に通常攻撃力によるダメージを与えます。
ピックパケッツ	敵からお金だけを奪って逃げ出せます。

●テオの魔法

◎テオは、回復系の魔法が得意です。また、敵のHPを吸い取り自分のHPにするベリ系の魔法などで攻撃できます。

魔法名	効果
リフィ	1人の体力（HP）を回復させます。
リフィア	リフィの強力版。
リフィジア	リブ系最強の魔法。（HP全回復）
リフィアム	仲間全員に対して、リフィアをかけます。
リフィジアム	仲間全員に対して、リフィジアをかけます。
デトキセ	毒に犯された味方1人の、毒を消します。
リーベ	死んだ仲間1人を生き返らせます。（HP1）
リベム	リーベの強力版。（HP全回復）
ベリフィ	敵のHPを吸い取り、自分のHPにします。
ベリフィア	ベリフィの強力版。
ベリフィジア	ベリ系最強の魔法。
ベリフィアム	敵全体のHPを吸い取り、自分のHPにします。
ベリフィジアム	ベリフィアムの強力版。
デシルド	敵の守備力をダウンさせます。
デサラウト	敵の攻撃力をダウンさせます。
デニンブレ	敵のすばやさをダウンさせます。
ベスペラ	敵のMPを吸い取り自分のMPにします。
デモーブ	敵の動きを封じます。
デスペラ	敵の魔法を封じます。
ソベルプ	混乱している状態から我に帰ります。
テレピア	塔や洞窟から、外に脱出します。

●ルミエスの魔法

◎ルミエスは、武器での攻撃より、魔法での攻撃を得意とします。
 モンスターごとに、魔法の種類によって、ダメージの大小がありますので、いろいろ試してみましょう。

魔法名	効果
フレム	敵1体に対して、炎で敵を焼き尽くします。
フレマ	フレムの強力版。
フレマジア	フレ系最強の魔法。
フレナム	敵全体に対して、フレマで攻撃します。
フレマジウム	敵全体に対して、フレマジアで攻撃します。
サドレ	敵1体に対して、稲妻で敵に電撃を与えます。
サドラ	サドレの強力版。
サドラジア	サド系最強の魔法。
サドラム	敵全体に対して、サドラで攻撃します。
サドラジウム	敵全体に対して、サドラジアで攻撃します。
ブレツ	敵1体に対して、吹雪でダメージを与えます。
ブレツィア	ブレツの強力版。
ブレツァジア	ブレ系最強の魔法。
ブレツアム	敵全体に対して、ブレツィアで攻撃します。
ブレツァジウム	敵全体に対して、ブレツァジアで攻撃します。
シルド	味方1人の防御力をアップさせます。
サラウド	味方1人の攻撃力をアップさせます。
ニンブレ	味方1人のすばやさをアップさせます。
ベスペラ	敵のMPを吸い取り、自分のMPにします。
コンフセ	敵1体を混乱状態にさせます。
スレプ	敵1体を眠らせます。
テレピウム	1度立ち寄った町や城に一瞬で移動します。
デメート	一定の間、敵が出てきません。

ぼう けん ころろ え 冒 険 の 心 得

●人々と会話を^{ひとびと かいわ}して、情報^{じょうほう あつ}を集めよう。

冒険^{ぼうけん}の謎^{なぞ}や、次^{つぎ}の目的^{もくてき}など、そのほとんどが、人々^{ひとびと}の話^{はなし}のなか
にヒント^{かく}が隠^{かく}されています。すべて^{ひと はなし き}の人の話^{はなし}を聞^きくのが、冒険^{ぼうけん}
の早道^{はやみち}です。

●(ぜんかいまでのストーリー)で、次^{つぎ}の目標^{もくひょう}を確認^{かくにん}しよう。

冒険^{ぼうけん}の再開^{さいかい}時に、いままでのあらすじと、次^{つぎ}の目的^{もくてき}が表示^{ひょうじ}され
ます。よく確^{たし}かめてスタート^{たし}しましょう。

●冒険^{ぼうけん}を中^{ちゆう}断^{だん}するときは、必ず^{かなら}教会^{きやうかい}で忘れ^{わす}ずに記録^{きろく}しよう。

重^{じゆう}要^{よう}な場面^{ばめん}の前^{まえ}では、ひとまず^{きろく}記録^{きろく}しましょう。

●鉄道路線^{てつどう}は複雑^{ふくざつ}ですので、鉄道MAP^{てつどう}を作^{つく}ると便利^{べんり}です。

●毒^{どく}に犯^{おか}されると、移動^{いどう}するたび^{たいりよく}に体力^{たいりよく}(HP)が減^へりますので、 注意^{ちゆうい}して下^{くだ}さい。

◎サウンドは、ステレオで聞^きくこと^{はくりよく}によって迫^{ばいぞう}力が倍増^{ばいぞう}します。

ステレオAVケーブル^{しやう}のご使用^{すす}をお薦^{すす}めいたします。

◎スタートボタン^おとセレクトボタン^おを押^おしながら、電源^{でんげん}スイッチ^{でんげん}を

入^いれると、記録^{きろく}しているデータ^{すべ}を全^{すべ}て消^けすことができます。

このカセット^{ないぶ}の内部^{ないぶ}には、冒険^{ぼうけん}の記録^{きろく}をしておく機能^{きののう}があ
ります。むやみに電源^{でんげん}スイッチ^{でんげん}やリセットボタン^{でんげん}をON/
OFFすると、蓄積^{ちくせき}されている内容^{ないよう}(データ)が消^きえてしま
うことがありますのでご注意^{ちゆうい}下^{くだ}さい。

なおリチウム電池^{でんち}は、有償^{ゆうしやう}で交換^{こうかん}させていただきます。


保 証 書

本書は、取扱説明書の注意書きに従った正常な使用における故障に対して、無料修理、無料交換をお約束するものです。

お買い上げ月日、氏名、お買い上げ店名のないものは、効力を発揮しませんので、購入されましたらすぐに記入欄に所定事項の記入をお願いいたします。また、本書は、いかなる場合も再発行をいたしませんので、大切に保管して下さい。

保証期間 1 年

なお、保証期間を過ぎた場合の修理・交換は、お客様の負担となりますので、金額については、当社までお問い合わせ下さい。

購入年月日	年	月	日
お買上店名			
お客様	住所		
	氏名		
	電話番号		

品質には、万全を期していますが、万一故障、不良などご不明な点がございましたら、下記当社までご連絡下さい。

株式会社アイマックス

〒144 東京都大田区西蒲田7-8-9 サンクィーンビル5F

☎03(3737)2221

スーパーファミコン® は任天堂の商標です。