

スーパーファミコン



SUPER FAMICOM
LICENSED BY NINTENDO

龍騎兵団

ドラゴンクエスト

とりあわせつめいしよ
取扱説明書



SHVC-DA

©PANDORA BOX/GAINAX 1993
©YUTAKA 1993 MADE IN JAPAN



このたびは、任^{にんてんどう}天^{てん}堂^{どう}スーパ^{せんよう}ーファミ^{りゅう き へいだん}コン専用^{せんよう}ソフト「龍^{りゅう}騎^き兵^{へい}団^{だん}ダンザ^{だん}ル^るブ」をお^お買^かい^あ上^{まこと}げ^{まこと}いた^{まこと}だ^{まこと}き^{まこと}誠^{まこと}に^{まこと}あ^{まこと}り^{まこと}が^{まこと}た^{まこと}う^{まこと}ご^{まこと}ざ^{まこと}い^{まこと}ま^{まこと}し^{まこと}た^{まこと}。ご^ご使^し用^{よう}前^{ぜん}に^に取^とり^と扱^{あつか}い^{あつか}方^{かた}、使^し用^{よう}上^{じょう}の^{ちゅうい}注^い意^{など}等^{など}、こ^この^こ「取^とり^と扱^{あつか}い^{あつか}説^{せつめい}明^{めい}書^{しよ}」を^をよ^よく^よお^お読^よみ^よい^よた^よだ^よき^よ、正^{ただ}し^しい^し使^し用^{よう}法^{ほう}で^でご^ご愛^{あい}用^{よう}く^くだ^ださ^あい^あい^あ。な^なお、こ^この^こ「取^とり^と扱^{あつか}い^{あつか}説^{せつめい}明^{めい}書^{しよ}」は^は大^{たい}切^{せつ}に^{せつ}保^ほ管^{かん}し^{かん}て^{かん}く^{かん}だ^{かん}さ^{かん}い^{かん}。



使用上の注意

- 1) ご使用後はACアダプタをコンセントから必ず抜いておいてください。
- 2) テレビ画面から出来るだけ離れてゲームをしてください。
- 3) 長時間ゲームをするときは、健康のため1時間ないし2時間ごとに10分から15分の小休止をしてください。
- 4) 精密機器ですので、極端な温度条件下での使用や保管及び強いショックを避けてください。また絶対に分解しないでください。
- 5) 端子部に手を触れたり、水にぬらさないようにしてください。故障の原因となります。
- 6) シンナー、ベンジン、アルコール等の揮発油でふかないでください。
- 7) カセットの着脱時には必ずスーパーファミコン本体の電源スイッチをお切りください。
- 8) このカセットはスーパーファミコン専用です。ファミリーコンピュータでは使用できません。
- 9) スーパーファミコンにプロジェクションテレビ(スクリーン投影方式のテレビ)を接続すると残像現象(画面ヤケ)が生ずるため、接続しないでください。

健康上の安全に関するご注意

疲れた状態や、連続して長時間にわたるプレイは、健康上好ましくありませんので避けてください。また、ごく稀に、強い光の刺激や、点滅を受けたり、テレビ画面等を見たりしている時に、一時的に筋肉のけいれんや、意識の喪失等の症状を経験する人がいます。こうした症状を経験した人は、テレビゲームをする前に必ず医師と相談してください。また、テレビゲームをしていて、このような症状が起きた場合には、ゲームを止め、医師の診察を受けてください。

CONTENTS

(もくじ)

ストーリー	2
STORY.....	2
とうじょう	4
登場キャラクター.....	4
コントローラーの操作	6
そう さ	6
ゲームの準備	7
じゅん び	7
ゲームの準備.....	7
ミッションスタート.....	7
マップモード.....	9
バトルシーン.....	12
せんとう	13
戦闘コマンド.....	13
こうげきほうほう	15
攻撃方法.....	15
けいこく	16
警告!!.....	16
せんとうしゅうりょう	17
戦闘終了.....	17
ぶ き	18
武器・アイテムリスト [ITEM DATA].....	18



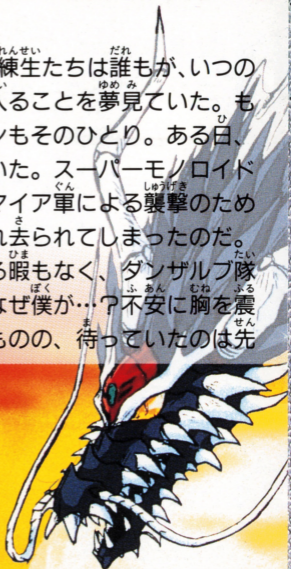
マジュ


これが
これが スーパーモノイド!

ストーリー
STORY

つぎつぎ そろぐう きみよう じけん いがい じじつ
次々に遭遇する奇妙な事件、意外な事実！
げきどう きん みらい そろぞろ ぜつ ものがたり てんかい
激動の近未来に想像を絶する物語が展開する！！

オーバル軍兵士訓練所一。訓練生たちは誰もが、いつの
日か最強部隊ダンザルブ隊へ入ることを夢見ていた。も
ちろん主人公マッシュ・ロビンもそのひとり。ある日、
彼のもとに悲しい知らせが届いた。スーパーモノロイド
研究所に勤務する父と兄がダミアア軍による襲撃のため
死亡。母と妹は捕虜として連れ去られてしまったのだ。
だがマッシュは打ちひしがれる暇もなく、ダンザルブ隊
への入隊を要請された。一体なぜ僕が…？不安に胸を震
わせながら第1日目を迎えたものの、待っていたのは先





ばいたいいいん ひや
輩隊員たちの冷やかなまなざし。ニューフェイスをやす
やすと受け入れるほど彼らは甘くはないのだ。
げき か せんきょう なか な ちち かいほう
激化する戦況の中、マシューは亡き父の開発したスー
パーモノロイド「レッドドラゴン」とともに、日に日に遅
しい戦士へと成長してゆく。そして苛酷なミッションを
せいかん せんし せいちよう たい つかつか お
精悍にこなすダンザルブ隊のメンバーたち。次々と起こ
る奇妙な事件の中で、複雑に絡み合う人間模様と、マシ
ュ自身も知らない出生の秘密と世界創世の秘密が次第
あき
に明らかになってゆく…。



ぐん せんとう しゅうだん
オーバル軍の戦闘プロフェッショナル集団、
 たい
それがダンザルブ隊だ!!

ダンザルブ隊のメンバーは、よくいえば個性的、ハッキリ
 言えばひとくせもふたくせもある連中ばかり。国籍も年齢
 も服装もすべてバラバラだけど、唯一の共通点は、それに
 関しては右に出るものがないという、それぞれの特技を
 持っていることだ。

●マッシュ・ロマン
 物語の主人公で、なき父の
 つくったスーパーモノロイ
 ドレット・トラゴンとのメイ
 ン・パイロット。意外な出
 生の秘密が…。

●パピロット
 シャーミート



Vulniz・Zant

SUPER MONOROID [スーパーモノロイド]



ブルー・Vulniz・Zant



イエロー・Vulniz・Zant



ホワイト・Vulniz・Zant

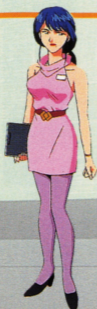
● **ディック・ロジャー**

スーパーモノロイド「イエロードラゴン」のメイン・パイロット。隊一番の伊達男と噂の高い英国人。



● **ジャニス・タットラム**

医療部門担当。外見からは想像もつかない豊富な経験と技術を持っている。



● **武蔵小次郎**

スーパーモノロイド「ブルーイドラゴン」のメイン・パイロット。寡黙な日本男児である。



● **キム・ピピン**

中国系米国人の天才少女。兵器開発や暗号解読などの頭脳プレイを担当。



● **サルベリ・スタッカー**

ダンザル部隊の隊長。米国人のベテラン戦士で頑固・徹底、反骨精神は強靱。



● **ウンベルト・パーカー**

ロシア人の老戦士。かつてはオーバル軍の鬼教官と呼ばれていた。



コントローラーの操作 そう さ



L・Rボタン/ドラゴン搭乗中パイロットのHP,BPを表示。とうじょうちゆう ひょうじ

Xボタン/コマンドウィンドーを開くひらく

Bボタン/キャンセル

Aボタン/
メッセージ送り、決定おく けつてい

スタートボタン/バトル中のオート・
マニュアルの切り換えちゆう か

+キー/キャラクター、カーソル、項目の移動こうもく いどう

※セレクトボタン、Yボタンは使用しません。しよう

ゲームの準備

ROMカセットを本体に正しくセットし、電源をONにしてください。はじめからゲームをする場合は「はじめから」、つづきをする場合は「つづきから」にカーソルを合わせ、セーブデータ選択後、Aボタンを押してください。

つづきから
タイトルから

ロード エリア 1
セーブ エリア 2

ミッションスタート

各ミッションのはじめには、そのステージでの任務がデモ画面で指令されます。その後、アースシェイカーで目的地に到着したら、それぞれのドラゴンのパイロットを選択してください。ドラゴンのないステージでは、パーティーのメンバーを選択してください。ミッションによって、必ず入れなくてはいけないメンバーがいる場合もあります。

ポイントの変換

ミッションクリア後、次のミッションに移る前に、集めたポイントを「たいりよくアップ」「バッテリーアップ」「レベルアップ」「アイテムとこうかん」に使うことができます。

マジュー	のこりポイント 00150
マルチ	
バーナー	たいりよくアップ 10ポイント
せじろち	バッテリーアップ 10ポイント
チェック	レベルアップ 100ポイント
ジャンス	アイテムと こうかんする
キム	

マジュー	LEVEL 04	MAT	HOWLING
	HP 0000	MP 0000	DRAGON
	EXP 0000	EXP 0000	DRAGON
	EXP 00132	CUR-NEXT 00500	DRAGON

[パーティーの選択]

● **+**キー \leftrightarrow でメンバーを選び(半歩前に出ます)、Aボタンで決定。5人まで選択できます。

● 選択後は**+**キーで「しゅうりょう」を点灯させ、Aボタンを押してください。修正したい場合は「やりなおし」を選びます。

※ マップ上での隊列は選んだ順となります。



[メンバーの変更]

● ゲーム中、アースシェイカーに戻ると、パーティーのメンバーを変更することができます。

[ドラゴンへの搭乗]



- **+**キー \leftrightarrow でカーソルを移動させ、ドラゴンを選びます。
- **+**キー \uparrow を押し、**+**キー \leftrightarrow でパイロットを選び、Aボタンを押すとカーソル内にいるドラゴンに搭乗します。
- 「しゅうりょう」「やりなおし」はメンバー選択と同様です。

※ それぞれのドラゴンとパイロットには相性度が設定されていて、相性度の高い組み合わせでないと実力をフルに発揮できません。

マップモード

マップ移動中は、**+**キーの上下左右でキャラクターを動かします。Xボタンを押すと、コマンドのウィンドーが開き、**+**キー**↑****↓**でカーソルの移動、**←****→**でカーソルが示す内容の変更ができます。また、下部ウィンドーのメッセージは、**▼**が表示されたらAボタンでスクロールさせてください。

コマンド



[移動中のコマンド]

「ちりょう」(ジャニスがパーティーに入っている時)

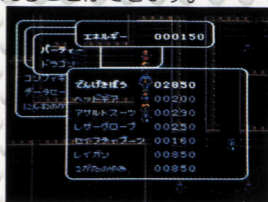
エネルギーを使って、回復系のアイテムをつくることができます。

「かいはつ」(キムがパーティーに入っている時)

エネルギーを使ってアイテムの開発が行なえます。

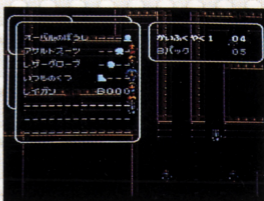
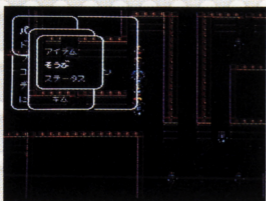
■アイテムさくせい/エネルギーにより、選んだアイテムをつくることができます。

■アイテムぶんかい/現在持っているアイテムをエネルギーに変えることができます。



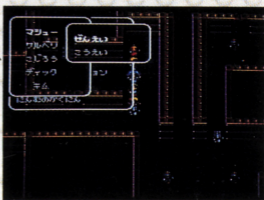
「メンテナンス」

そうび、アイテム、ステータスのコマンドを移動中実行で
きます。い どうちゆうじっこう



「フォーメーション」

パーティーのメンバーを前衛、
後衛に移動させることができ
ます。ぜんえい



「コンフィギュレーション」

ゲーム環境を選択することができます。かんきよう

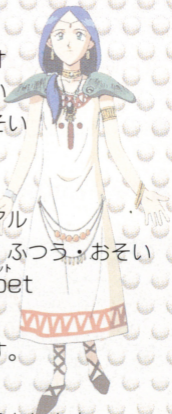
- えんそうモード／モノラル・ステレオ
- メッセージ／はやい・ふつう・おそい
- いどうそくど／はやい・ふつう・おそい
- エリアひょうじ／オン・オフ
- せんとうアニメ／オン・オフ
- せんとうコマンド／オート・マニュアル
- キーまちそくど／キーまち・はやい・ふつう・おそい
- ひょうじモード／ひらがな・alphabetアルファベット

「データセーブ」

ゲームデータを2つまでセーブできます。

「にんむのかくにん」

そのミッションでの任務がもう1度表示されます。にんむ どひょうじ



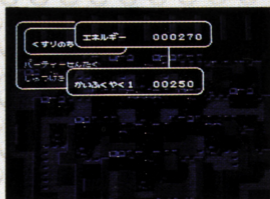
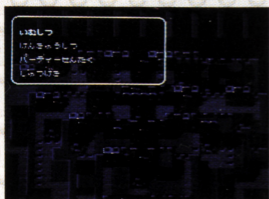
[アースシェイカー^{ない}内でのコマンド]

「いむしつ」

エネルギー^{つか}を使って、回復系^{かいふくけい}のアイテムをつくることができます。

■くすりのちょうごう／エネルギーにより^{えら}選んだアイテムをつくりま

■くすりのぶんかい／現在^{げんざい}持っているアイテムをエネルギー^{こうかん}に交換します。



「けんきゅうしつ」

エネルギー^{つか}を使ってアイテム^{かいぱつ}開発やドラゴンのレベルアップが行なえます。

■アイテムさくせい／エネルギーにより、^{えら}選んだアイテムをつくることができます。

■アイテムぶんかい／現在^{げんざい}持っているアイテムをエネルギー^かに変えることができます。

■ドラゴンレベルアップ／ポイント^{つか}を使って、ドラゴンをレベルアップさせることができます。

「パーティーせんたく」

パーティーのメンバー^{へんこ}を変更^{こう}できます。

「しゅつげき」

アースシェイカーから外^{そと}に出る^でことができます。

※“ポイント”は、イベントクリアにより^{にゅうしゆ}入手^{にゅうしゆ}できます。

バトルシーン

マップ移動中敵キャラクターと遭遇すると、自動的に戦闘画面に切り替わり、ウインドーに戦闘コマンドが表示されます。

【画面のみかた】

にゅうりよく
コマンド入力
キャラクター

てき 敵キャラクター後列

てき 敵キャラクター前列

せんとう
戦闘
コマンド



みかた
味方キャラクター前列

ぜんれつ
ターゲット

みかた
味方キャラクター後列

きより
距離ゲージ



距離ゲージ：自分のキャラクターとターゲットとの距離

ターゲット：攻撃したい敵キャラクターに合わせます。

HP(現在値/最大値)：体力値。0になると戦闘不能

BP(現在値/最大値)：アイテム使用エネルギー量。アイテムを使うと消費します。

状態：キャラクターが特殊状態の時のみ表示され、次の種類があります。※()内はドラゴン搭乗時



どくさん
毒(酸)

HPがしだいに減少。



まび
麻痺(ショート)

行動および行動の選択不能。



きようこう ぼうそう
恐慌(暴走)

逃げ出したり、行動の選択が不能。



せんとうふのう せんとうふのう
戦闘不能(戦闘不能)

バランスを崩したり、転倒などで行動不能になり1回休み。



ゆうこうてき
友好的エフェクト(友好的エフェクト)

HP回復、防御力アップなどの効果がはたしている場合表示。



てきたいてき
敵対的エフェクト(敵対的エフェクト)

HPダウン、防御力ダウンなどの効果がはたしている場合表示。

せんとう 戦闘コマンド

「アイテム」

装備中のアイテムをバトルに使うことができます。ただし、アイテム使用には一定のBPが消費されます。



③ターゲットの選択

✦キーでターゲットを選び、Aボタンで決定します。距離ゲージを見て、アイテムの射程距離が適切なターゲットを選んでください。敵キャラクターの名前が表示されます。



④アイテム発射

ウィンドー上部の黄色のランプで、次の攻撃までの時間を知らせます。点滅するとコマンド入力OK。Aボタンを押すと入力したアイテムが実行されます。

警告!!

HPの減少や死亡などでパーティーの戦闘力が低下すると、警告が表示されます。

「WARNING」

2人以上が黄色ランプ点滅、または1人死亡。

「DANGER」

4人以上が黄色ランプ点滅、または2人死亡。

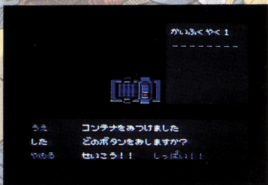


せんとうしゅうりょう
戦闘終了

てき みかた ぜんめつ せんとうしゅうりょう たお てき
敵か味方どちらかが全滅したら戦闘終了となり、倒した敵
により一定の経験値とエネルギーがもらえます。また、コン
テナ(宝箱)が出る場合もあります。

あ かた
《コンテナの開け方》

それぞれのコンテナには開封ボタンと爆発ボタンがついて
います。必ず左端の箱から、どちらかのボタンを選び、開
封ボタンだった場合は中身が表示され、右隣の箱にチャレ
ンジでき、全部開封すると中身全部が手に入ります。もし
爆発ボタンを押してしまうとこれまでに開けた箱の中身も
消滅。途中でやめた場合は、
それまでに開けた箱の中身が
もらえます。さらに開けた箱
の数によってポイントももら
えます。



しょうがくかん
小学館・ワンダーライフ スペシャル・シリーズ

こうしき
バンダイ公式ガイドブック

りゆう き へい たん
龍騎兵団 **ダンザルブ**

がつ げ じゅんはつばい よ てい
4月下旬発売予定 [価格未定]

●お問い合わせ先 ☎03-3230-5955 (コロコロコミック編集部)

武器・アイテムリスト [ITEM DATA]

●使用型アイテム(人間用)

	名前	ENERGY	BP	対象	効果
銃器	レイガン	850	0	敵個人	物理攻撃
	44マグナム	2850	1	敵個人	物理攻撃
	ショットガン	4850	2	敵隊列	物理攻撃
	ハンドキャノン	8200	3	敵個人	物理攻撃
弓	こがたのゆみ	850	0	敵個人	物理攻撃
	ほのおのゆみ	2850	1	敵個人	物理、高熱攻撃
	こおりのゆみ	4850	2	敵個人	物理、冷気攻撃
	いかずちのゆみ	8200	3	敵個人	物理、電撃攻撃
剣	つきかげのたち	850	0	敵個人	物理攻撃
	こてつ	2850	1	敵個人	物理攻撃
	むらまさ	4850	2	敵個人	物理攻撃
	まさむね	8200	3	敵個人	物理攻撃
爆弾	スモールボム	850	0	敵個人	物理攻撃
	スモークボム	2850	1	敵個人	物理攻撃
	ポイズンボム	4850	2	敵個人	物理、毒攻撃
	スプレットボム	8200	3	敵全体	物理攻撃
機械兵器	でんげきほう	2850	4	敵隊列	電撃攻撃
	こうかがくビーム	8200	8	敵全員	高熱攻撃
	ジェットパーニア	5000	20	バ全体	攻撃スピードアップ
	バリアフィールド	10000	20	バ全体	防御力アップ
生物	バイオハザード	3000	2	敵全体	物理、毒攻撃
	バイオビースト	8600	19	敵全体	物理、毒攻撃
	ウィルス	16050	19	敵全体	物理、毒攻撃
	メディシン	5000	6	敵個人	体力回復
超能力	マインドブラスト	9000	6	敵全体	物理攻撃
	マインドスパーク	10000	8	敵隊列	物理、恐怖攻撃
	サイコソニック	14800	10	バ個人	物理攻撃

●使用型アイテム(ドラゴン用)

	名前	ENERGY	BP	対象	効果
銃器	ファイヤーカノン	1200	1	敵個人	物理、高熱攻撃
	ヘヴィライフル	2800	3	敵個人	物理攻撃
	パワーランチャー	4250	5	敵全体	物理攻撃
	ヘヴィプレスガン	5800	7	敵個人	物理攻撃
弓	ファイヤーボウ	1200	1	敵個人	物理、高熱攻撃
	アイスボウ	2800	3	敵個人	物理、冷気攻撃
	ストームボウ	4250	5	敵全体	物理攻撃
	スターボウ	5800	7	敵個人	物理攻撃
剣	ロングソード	1200	1	敵個人	物理攻撃
	ライトセイバー	2800	3	敵個人	物理攻撃
	ブロードソード	4250	5	敵個人	物理攻撃
	ヘヴィセイバー	5800	7	敵個人	物理攻撃
ミサイル	スモールミサイル	1200	1	敵個人	物理攻撃
	ブローミサイル	2850	3	敵個人	物理攻撃
	レンジミサイル	4250	5	敵個人	物理攻撃
	ファイアミサイル	5800	7	敵個人	物理、高熱攻撃
爪・牙	ゴールドファンク	9200	11	敵個人	物理攻撃
	フレイムザック	11050	13	敵個人	物理攻撃
	サイバーファンク	14050	15	敵個人	物理攻撃
	メタルフロー	16200	17	敵個人	物理攻撃
機械兵器	ジェットバーニア	5000	20	バ全体	攻撃スピードアップ
	バリアフィールド	10000	20	バ全体	ぼうぎょりょく 防御力アップ
	ステルスシールド	15000	20	バ全体	回避率アップ
	ライトスコープ	10000	20	バ全体	命中率アップ
超能力	サイコプレス	12000	15	敵全体	物理、高熱攻撃
	エナジーブラスト	16000	17	敵隊列	物理攻撃
	ギガブレイク	22000	18	敵全体	物理、電撃攻撃
	フォースシールド	16000	30	バ全体	エフェクト消去

●使用型アイテム(バピロット用)

名前	ENERGY	BP	対象	効果
てつのはづめ	8200	3	敵個人	物理攻撃
どくのはづめ	11200	4	敵個人	物理、毒攻撃
ウルフファング	13250	5	敵個人	物理攻撃
メタルファング	16850	6	敵個人	物理攻撃

●使い捨てアイテム ※誰でも使用可能

名前	ENERGY	BP	対象	効果
かいふくやく1	250	0	バ個人	体力回復
メカHP1	250	0	バ個人	体力回復
Bパック	500	0	バ個人	BP回復
Bチャージャー	500	0	バ個人	BP回復

●攻撃支援用アイテム(作成不可能) ※誰でも使用可能

名前	ENERGY	BP	対象	効果
ウィークボム	50	0	敵全体	防御力ダウン
スローボム	50	0	敵全体	攻撃スピードダウン
ホラーボム	50	0	敵全体	恐怖攻撃
ショックボム	50	0	敵全体	マヒ

ENERGY：入手に必要なエネルギー（通常の「お金」に相当します。）

BP：アイテム使用に必要なポイント

対象：1度の使用で有効なターゲット（「バ全体」はパーティーのメンバー全員、「個人」はパーティー中の1人を意味します。）

物理攻撃：殴る、蹴る等の直接的な攻撃

ぼうぐ ぼうぐ
●防具アイテム(人間用)

ぼうぐ ぼうぐ
●防具アイテム(ドラゴン用)

	名前	ENERGY
頭	オーバルのぼうし	0
	ヘッドギア	200
	スコープヘルム	980
	クリスタルギア	1760
	ガードギア	3220
体	ぐんぷく	0
	アサルトスーツ	290
	クリスタルスーツ	1160
	チタンスーツ	2030
	ボディアーマー	3580
手	グローブ	0
	レザーグローブ	250
	パワーグローブ	1070
	メタルグローブ	1900
	アームプロテクタ	3400
足	いつものくつ	0
	セイフティブーツ	160
	ダーナーシューズ	890
	スパイクシューズ	1620
	ローダーシューズ	3040
バリア	ミニバリア	200
	ポータブルバリア	400
	イリュージョン	0
	ストリーム	0
	フルフォース	0

	名前	ENERGY
腕	ノーマルアーム	1200
	パワードアーム	2050
	チタンアーム	2800
	ハイパーアーム	4450
	プレストアーム	5975
	スーパーアーム	7500
バリア	シグマアーム	8600
	スモールバリア	200
	オプションバリア	400
	ステルス	0
	タイフーン	0
	ウルティメイト	0

ぼうぐ ぼうぐ
●防具アイテム(バビロット用)

	名前	ENERGY
体	いつものけがわ	0
	ぎんのセーター	7310
	けものけがわ	11480
	はりのけがわ	15300
	いぬのよろい	18170
	いぬのよろいSP	22590

バンダイファミコンクラブ

ゲームについてのご質問は、**03-5828-3333**
[受付時間/月～金曜日(除く祝日) 10～16時]にお問い合わせください。

- 電話番号はよく確かめて、おまちがえのないようにしてください。
- 受付時間外の電話はおさげ下さい。
- 東京23区以外の方は、市外局番(03)をお忘れのないようにしてください。

おことわり

商品の企画、生産には万全の注意をはらっておりますが、ゲーム内容が非常に複雑なために、プログラム上、予期できない不都合が見られる場合があります。万一、誤動作等を起こすような場合がございましたら、弊社まで御一報ください。

お父さま・お母さま方へ(必ずお読みください)

このたびは、バンダイ製品をお買い上げいただき、まことにありがとうございます。品質管理には万全を期しておりますが、万一お気付の点がございましたら、お客様相談センターまでお問い合わせください。なお、お問い合わせの際は、住所・氏名(保護者)・電話番号とお子様のお名前・お年も必ずお知らせください。

バンダイお客様相談センター

(関東)東京都台東区駒形2-5-5
☎111-81

☎03-3847-6666

(関西)大阪市北区豊崎4-12-3
☎531

☎06-375-5050

(中部)名古屋市昭和区御器所
3-2-5 ☎466

☎052-872-0371

- 電話受付時間 月～金曜日(除く祝日)10～16時
- 電話番号はよく確かめて、おまちがえのないようにしてください。

FOR SALE and USE IN JAPAN ONLY
本品の輸出、使用営業及び賃貸を禁じます。

スーパーファミコン®は任天堂の商標です。

製作・発売元 株式会社ユタカ
販売元 株式会社バンダイ
玩具第3事業部
東京都台東区駒形2-5-4 〒111-81