

Nintendo

ゲームボーイ専用カートリッジ



カエルの為に  
鐘は鳴る

TM

かね な

取扱説明書








DMG-OKJ

このたびは、任天堂ゲームボーイ専用カートリッジ  
 「カエルの為に鐘は鳴る」をお買い上げいただき、誠  
 にありがとうございました。ご使用前に取り扱い方、  
 使用上の注意等、この「取扱説明書」をよくお読みい  
 いただき、正しい使用方法でご愛用ください。なお、この  
 「取扱説明書」は大切に保管してください。

FOR SALE and USE IN JAPAN ONLY.

本品の輸出、使用営業及び賃貸を禁じます。

## もくじ

	おはなし	1
	各部の名称と操作	2
	オートバトル	5
	画面説明	6
	さあ、はじめよう！	8
	登場人物の紹介	10
	アイテム図鑑	12

## おはなし

むかしむかしあるところにカスタード王国とサブレ王国と  
 いう、仲のよいふたつの国がありました。そして、それぞれ  
 の国には同じ年頃の王子さまがいました。

カスタード王国のリチャードは、ちょっぴりおシャレでク  
 ールな王子さま。

サブレ王国の王子は単細胞で熱血漢、情にはもろいお金持  
 ちのおぼっちゃま。

ふたりは良きライバルでしたが、剣術の試合だけはなぜか  
 リチャードに勝てないサブレ王子でした。

そんなある日、ふたりのもとに大変なニュースが届きまし  
 た。絶世の美女とうわさの高い「ティラミス姫」の治めるミ  
 ルフィーユ王国が、悪の大魔王「デラーリン」率いる「ゲロニ  
 アン軍団」に占領されてしまったのです。

さあたいへん／ふたりは姫を助けるため、ミルフィーユ王  
 国に向けて旅立つのでした。

このゲームはあなたが主人公のサブレ王子となり、ミルフ  
 ィーユ王国を舞台に笑いと涙の冒険をくりひろげるニュータ  
 イプ・アドベンチャーです。最後までごゆっくりおたのしみ  
 ください。



# 各部分の名称と操作

## 各部分の名称

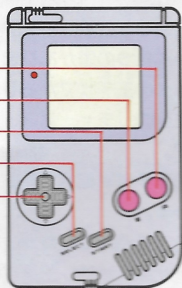
Aボタン

Bボタン

STARTボタン

SELECTボタン

十字ボタン



## 操作方法

このゲームは、地上（フィールドといいます）を歩くと時には上から見おろした画面、宮殿や洞窟（ダンジョンといいます）を探索するときは真横から見た画面となり、操作方法がずこし異なります。

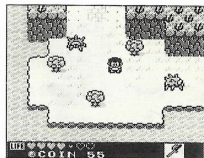


ゲーム中にAボタン・Bボタン・STARTボタン・SELECTボタンを同時に押すと、ゲームがリセットされてタイトルデモに戻ります。

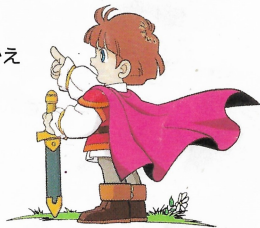
## 基本操作

### ◆フィールドでの操作

- 十字ボタン……王子の移動  
コマンドの選択
- Aボタン……セリフのページ送り  
コマンドの決定
- Bボタン……バトル中断  
ノコギリをしまう



- STARTボタン  
アイテムセレクト画面きりかえ
- SELECTボタン  
使用しません。



### 会話について

町の人と接触すると会話をする事ができます。ゲームを進める上で重要な場合もありますので、なるべく全ての人に話しかけましょう。▼が出ているときはセリフの続きがありますので、Aボタンを押して話を進めてください。

## ◆ダンジョンでの操作

十字ボタン

↑ …上を向く、看板を読む  
宮殿の出口から出る

←→ …左右に移動する

↓ …しゃがむ

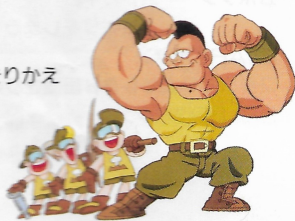
△ボタン…ジャンプ

⊙ボタン…バトル中断

STARTボタン

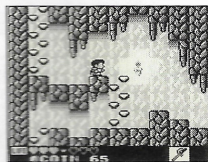
アイテムセレクト画面きりかえ  
SELECTボタン

使用しません。



ゲームの進行により、ここで紹介した基本操作以外にもいろいろ操作ができます。アレコレ試してみてください。

上を向いた状態で△ボタンを押すと通常のジャンプより高くとべます。ジャンプ中に十字ボタン←→でその方向にある床に「よじのぼる」ことができます。

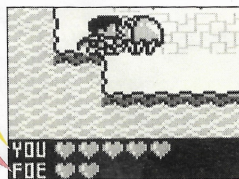


## オートバトル

敵と接触すると「オートバトル」に入ります。オートバトル中は王子と敵が自動的に攻撃と防御をくりかえし、どちらか一方のライフゲージの♥がなくなるまで戦います。

王子のライフゲージ

敵のライフゲージ



◆ちょっとピンチのとき…  
(バトルの中断)

タイミングよく⊙ボタンを押すとバトルを中断できます。

「にげる」か「アイテムつかう」のコマンド選択をしてください。

にげる : 成功するとバトルを回避できます。

アイテムつかう : 十字ボタン↑↓でアイテムを選択し、

△ボタンで決定します。

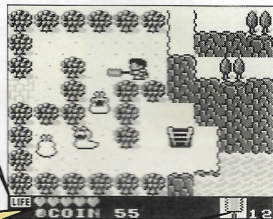
アイテムにはバトル中に使えないものもあります。





■ゲーム画面

ライフゲージ  
王子の体力です。



所持金(単位:クリ)  
持っているお金です。

アイテム表示  
装備している  
アイテムが表示  
されます。

アイテム残数  
使用回数に限りがある  
アイテムの場合、残り  
の数が表示されます。

ライフゲージの♥がなくなると王子は倒れます。でも、死んでしまうわけではありません。親切な町の人たち(?)に助けられて、病院から再出発です。お金やアイテムは減りませんので、ご安心ください。

■アイテムセレクト画面

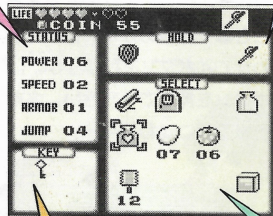
ゲーム中STARTボタンを押すとこの画面に変わります。もう一度押すとゲーム画面に戻ります。

セレクトアイテムを使用するときは  
十字ボタンでカーソルを動かしてアイ  
テムを選び、Aボタンで決定します。

ホールドアイテム  
現在の装備内容です。

ステータス表示  
王子の能力です。

POWER: 攻撃力  
SPEED: 攻撃回数  
ARMOR: 防御力  
JUMP: ジャンプ力



カギ  
手にいれたカギが  
表示されます。

セレクトアイテム  
現在持っているセレクト  
アイテムが表示されます。

アイテムについては「アイテム図鑑」を参照してください。



# さあ、はじめよう！

## ■ゲームの始め方

ゲームボーイにカートリッジを正しくセットしてください。  
電源スイッチを入れると「Nintendo」の表示に続いてタイトルデモが始まります。

## ■タイトル画面

タイトルデモ中にSTARTボタンを押すとタイトル画面になります。はじめてゲームをするときは「はじめから」に▶を合わせてAボタンまたはSTARTボタンを押してください。名前登録画面に変わります。



セーブしたところからゲームを再開するときは「つづき」を選びます。日記帳画面でデータを選んでAボタンを押してください。セーブデータがなければ「つづき」は表示されません。

## ■名前登録画面

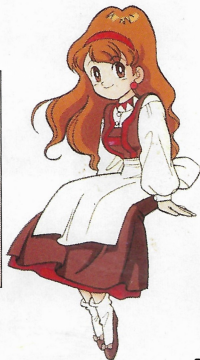
「はじめから」を選択すると名前登録する画面に変わります。王子の名前を4文字以内で登録してください。  
十字ボタンで文字を選び、Aボタンで決定します。間違えたときはBボタンでカーソルを戻して訂正できます。

あなたのなまえを かきこんで下さい  
コマンド 王子

アイウエオ	カキクケコ	サシスセソ
チツテト	ナニヌネノ	ハヒフヘホ
マミムメモ	ヤ ユ ヨ	ラリルロ
ワ	ヲ	アイウエオ
カキクケコ	サシスセソ	タチツテト
バビブベボ	パピプペポ	ー

名前が決まったらSTARTボタンを押してください。  
～いよいよ物語の始まりです～

ゲームを中断するときは、電源スイッチを切る前にアイテム「日記帳」を使ってセーブしてください。次にゲームをするときに続きから始めることができます。セーブについてくわしくは、「アイテム図鑑」の『日記帳』の頁を参照してください。





とうじょうじゆじんぶつ しょうかい  
登場人物の紹介

しゆじんこう  
主人公

けいざいたいこく おうこく おうじ  
経済大国サブレ王国の王子。  
じやう ねつけつかん  
情にもろい熱血漢ですこし  
ひとよ  
お人好し?

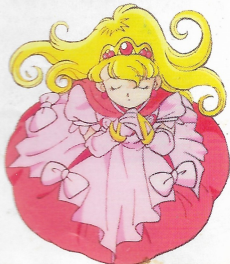


りちやうど おうじ  
リチャード王子

しゆじんこう  
主人公のライバル。  
おしゃれでクールな、カス  
たード王国の王子さま。

ていらみす ひめ  
ティラミス姫

ふたりの おうじ じよせい  
ふたりの王子のあこがれの女性。  
せい おから おうこく  
聖なる力でミルフィーユ王国を  
へい おおま  
平和に治めている。



ミルフィーユ王国イラストマップ





# アイテム図鑑

このゲームに登場するアイテムは、セイントストーン、カギ、ホールドアイテム、セレクトアイテムの4種類に分けられます。

アイテムの中には「意外な効果」があるものもあります。

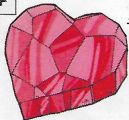
## ■セイントストーン

聖なる力を秘めた石です。3種類あって、手にいれると王子のステータスが上がります。



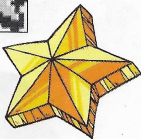
### ライフストーン

ライフゲージの♥が1つふえる。



### パワーストーン

攻撃力(POWER)があがる。



### スピードストーン

攻撃回数(SPEED)がふえる。



## ■カギ

4種類のカギはそれぞれ同じマークの扉を開けることができます。



先に進めなくなったゲロ？  
アイテムの取り忘れはないゲロか？  
もらえるモノはちゃんともらって  
おかないと、後で困るゲロよ。





## ■ホールドアイテム

これらのアイテムは手にいれるとすぐに装備され、効果があらわれます。より効果の高いアイテムを入手したときは、自動的にもち替えます。

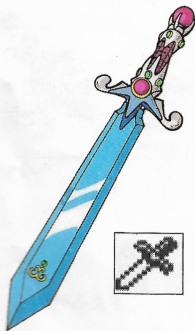
- 剣 おうじ こうげきりょく パワー  
王子の攻撃力(POWER)があがります。



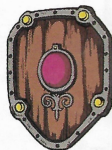
フェンシングの剣

銀の剣

青銅の剣



- シールド おうじ ぼうぎょりょく アーマー  
王子の防御力(ARMOR)があがります。



木の盾



草の盾

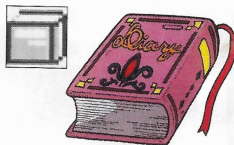
つねに  
最強の装備を  
めざそう！



鉄の盾

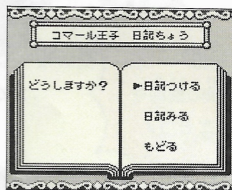


## ■セレクトアイテム



日記帳  
ぼうけん きらく  
冒険の記録をつける日記帳です。  
ゲームのセーブができます。

日記帳を使うと右のメニュー画面に変わります。▶でコマンドを選んでください。



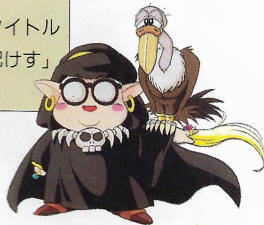
メニュー

日記つける：セーブをします。

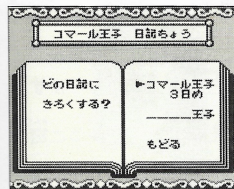
日記みる：これまでのあらすじが読めます。

もどる：ゲーム画面に戻ります。

セーブデータを消したいときはタイトル画面で「つづき」を選び、「日記けす」を実行してください。

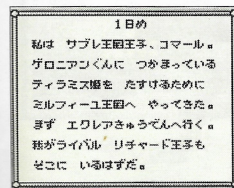


## ◆日記つける

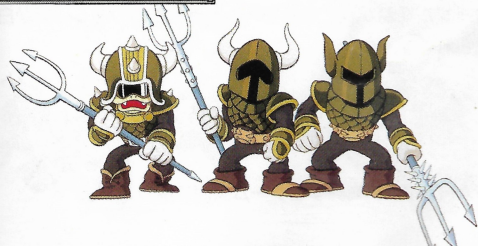


データは2つまでセーブできません。どちらに記録するか聞いてきますので▶で選んでください。次に、旅を続けるかどうかを選んでください。

## ◆日記みる



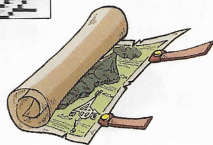
旅の記録を読むことができます。どのページから読むか選んで、**A**ボタンを押してください。  
**A**ボタンでページ送り  
**B**ボタンでメニューに戻る





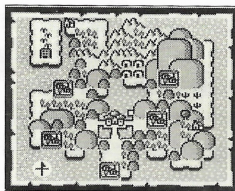
## マップ

げんざい いちち  
現在位置がわかる地図です。



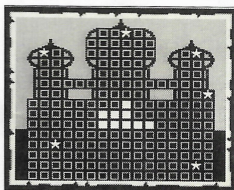
フィールドで使うとミルフィ  
ーユ王国の地図になります。

エクレア宮殿内で使うと宮殿  
の地図になります。



### フィールドマップ

カーソルを動かして地名を  
見られます。



### 宮殿マップ

はい  
入ったことのある部屋が白  
く表示されます。  
☆はストーリー上ポイント  
となる部屋の自印です。

スタートボタンを押すとゲーム画面に戻ります。



## ワープドア

べんり  
便利なアイテムです。

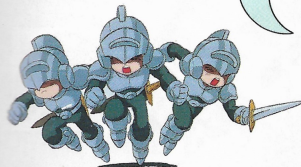


フィールドで使うといちばん最近  
に入った町に戻ります。

ダンジョンで使うと入り口に戻  
ります。

たとえば城下町アラモードから来て、エクレア宮殿を探索して  
いるときにドアを使うと、宮殿の入り口に出ます。そしてそ  
の場所でもう一度使うと城下町に戻れます。

日記帳・マップ・ワープドア  
は何度でも使える便利なアイ  
テムだ。上手に使うとサクサ  
ク進めよう。





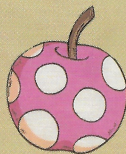
### 回復のワイン

のむとライフゲージが  
♥3つ分回復します。  
1本だけ持てます。



### ノコギリ

ノコギリ1本で16回木を切  
れます。(どの木が切れる  
か試してみましょう)  
32回分まで持てます。



### 幸せの果実

不思議な果実です。  
32個まで持てます。



### 温泉タマゴ

たべるとライフゲージが  
♥1つ分回復します。  
32個まで持てます。

### 敵キャラクター紹介

聖なる力によって封じ込まれていた  
モンスターたちを、デラーリンが目  
覚めさせてしまいました。



消耗品はお店で売っています。  
ぜひ買いにきてくださいね♥  
アイテムはほかにもイロイロ  
ありま〜す。



しょうじょう ちゅうい  
使用上の注意

- 長時間ゲームをするときは、健康のため1時間ないし2時間ごとに10分から15分の小休止をしてください。
- 精密機械ですので、極端な温度条件下での使用や保管および強いショックを避けてください。  
また絶対分解したりしないでください。
- 電源スイッチをむやみにON・OFFしないでください。  
また、電源スイッチをONにした状態で、外部電源端子からDCプラグを抜き差ししないでください。
- 電源スイッチをONにした状態で、乾電池が無くなるまで放置しないでください。
- 端子部に触れたり、水にぬらさないようにしてください。故障の原因になります。
- シンナー、ベンジン、アルコールなどの揮発油でふかないでください。

## 任天堂株式会社

- 本社 〒605 京都市東山区福稲上高松町60番地  
TEL.(075)541-6113(代)
- 東京支店 〒101 東京都千代田区神田須田町1丁目22  
TEL.(03)3254-1781(代)
- 大阪支店 〒531 大阪市北区本庄東1丁目13番9号  
TEL.(06) 376-5950(代)
- 名古屋営業所 〒451 名古屋市西区幅下2丁目18番9号  
TEL.(052)571-2506(代)
- 岡山営業所 〒700 岡山市奉還町4丁目4番11号  
TEL.(0862)52-1821(代)
- 札幌営業所 〒060 札幌市中央区北9条西18丁目2番地  
TEL.(011)621-0513(代)