

スーパーファミコン®



ファイナルファンタジーUSA

MYSTIC QUEST™

ミスティック クエスト

SHVC-MQ

[取扱説明書]



SQUARESOFT

このたびは、スクウェアのスーパーファミコン用ゲームソフト「MYSTIC QUEST」をお買い上げいただきまして、誠にありがとうございます。クリスタルを取り巻く、ファンタジックな冒険の世界を十分にお楽しみいただくためにも、ご使用前に取り扱い方、使用上のご注意など、この取扱説明書をよくお読みいただきご愛用ください。また、この取扱説明書は、大切に保管してください。

CONTENTS

▶ STORY	3
▶ ワールドマップ	4
▶ キャラクター紹介	6
▶ コントローラーの操作方法	14
▶ ゲームの始め方	16
▶ ゲーム画面の見方	18
▶ 戦闘システム	24
▶ バトルポイントについて	28
▶ フィールドの進み方	29
▶ 町やダンジョンの進み方	30
▶ 情報収集と買い物	34
▶ アイテム紹介	37
▶ 武器&防具紹介	40
▶ 魔法紹介	44
▶ ワンポイントアドバイス	46

ファイナルファンタジーUSA

MYSTIC QUEST™

ミスティック クエスト



ち みず ひ かぜ げん そ つかさど
地、水、火、風…、この4つの元素を司るクリスタルが、

それぞれ4つの地方に祭られていた。

せかい まつ でんせつ
この世界には、クリスタルに纏わる伝説がある。

しゆりゆう もの
4つのクリスタルを手中にした者は、

せかい おも しはい
世界を思うままに支配できる……というのだ。

あく おう でんせつ もと
悪の王ダークキングは、この伝説を元に

じぶん てした めい うば
自分の手下に命じ、4つのクリスタルを奪わせた。

みどり だい ち き みず い つ けのお ま あ
緑の大地は消え、水は凍て付き、炎は舞い上がり、

かぜ あ くる ひとびと きょうふ ひび おく
風は荒れ狂い、そして、人々は恐怖の日々を送っていた。

ひひとり しょうねん ふしぎ しょうじん であ
ある日、1人の少年が不思議な老人と出会った。

ろうじん しょうねん よげん ゆうしゃ い
老人は、その少年こそ予言の勇者だと言う。

しょうねん だとう ちか ぼうけん たび はじ
少年は打倒ダークキングを誓い、冒険への旅を始めた。

ワールドマップ

まず^{はじめ}初めに、『MYSTIC QUEST』の
世界地図^{せかいちず}と各町^{かくまち}を紹介^{しょうかい}していきましょう。

世界地図と町の紹介

タワー
を中心^{ちゅうしん}に
4つの地方^{せっぽう}が存在^{そんざい}

この世界^{せかい}は、右の世
界地図^{かいちず}のような構成^{こうせい}
になっています。



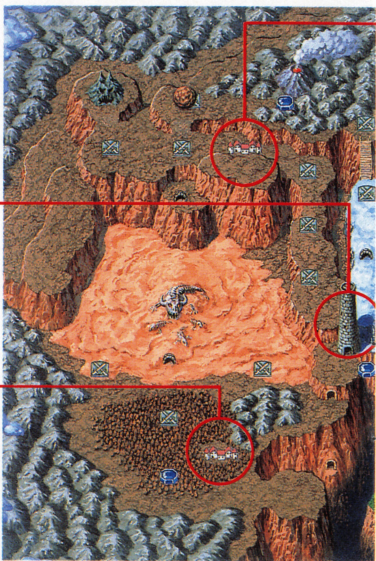
フォーカス タワー

全世界^{ぜんせかい}の中心^{ちゅうしん}に立ち、
今^{いま}では恐怖^{きょうふ}の象徴^{しょうちゆう}と
なっている塔^{とう}。



フォレスタ

木々^{きぎ}は枯れ、人々^{ひとびと}も
生気^{せいき}を失^{うしな}っている、
緑豊^{みどりゆた}かだった森^{もり}の町^{まち}。



かくちほう だいげんそ
◆各地方には4大元素のクリスタルが

かくまち ちほう まつ
各町は地方にわかれ、それぞれクリスタルを祭っています。フ
ォレスタのある地方に地のクリスタル、アクエリアのある地方
に水のクリスタル、フェアリアのある地方に火のクリスタル、
ウィンディアのある地方に風のクリスタル、といった具合です。



フェアリア



はんらん ふ
マグマが氾濫し、不
あんてい とち か
安定な土地と化した
かざんちか ひ まち
火山近くの火の町。

アクエリア



せい みず まも
聖なる水に守られて
いたが、そのみずさえ
い つ みず みよこ
も凍て付いた水の都。

ウィンディア



ふ すさ かぜ おと ひ
吹き荒ぶ風の音に日
びおび ひとびと す
々怯える人々が住む、
たにま かぜ まち
谷間にある風の町。



主人公

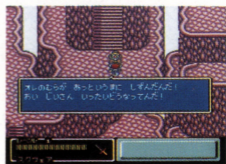
年齢：16歳

性別：男



だとう ひとりたび も しょうねん たび せかい しょうねん
打倒ダークキングに燃え、世界を旅する少年

ひとりたび しょうねん た
一人旅をしている少年。たまたま立
よ むら しず ひなん
ち寄った村が沈んでしまい、避難し
うんめい おか で あ よ
た運命の丘でホワイトと出会う。予
げん ゆうしゃ い しん
言の勇者になれると言われ、真の
ゆうしゃ た あ
勇者となるべく立ち上がった。



初期設定		LEVEL	1
H P	40	武器	ミスリルソード
兜	_____	鎧	ミスリルメイル
盾	_____	飾り	_____
魔法	_____		



カレン

年齢：15歳

性別：女



もり まち す ふしぎ のうりよく も おんな こ
森の町フォレスタに住む、不思議な能力を持つ女の子

はは ふたり す
フォレスタに母と2人で住んでお
り、父マックの帰りを待っている
しょうじょ もり き はな
少女。森の木と話すごろい
ふしぎ のうりよく も きやしや
る、不思議な能力を持つ。華奢に
み ぶき
見えるが、オノを武器としている。



装 備 内 容		LEVEL	3
H	P	120	武器 トマホーク
	兜	—	鎧 いにしえのよろい
	盾	—	飾り まほうのゆびわ
魔法	レイズ (白3回)		



ロツク

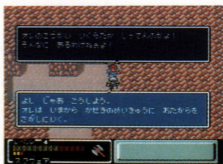
年齢：25歳

性別：男



たからさが たび にんじゃふう たよ おとこ
宝探しの旅をする忍者風の頼りになる男

お宝を探して世界中を旅する、
ちよつと風変わりな男。忍者風
の服を着込み、しゅりけんを武器
にしている。すぐに主人公を子
供扱にするが、とても頼りになる。



装 備 内 容		LEVEL	7
H P	360	武器	ふうましゅりけん
兜	ムーンヘルム	鎧	くろしょうぞく
盾	_____	飾り	_____
魔法	レイズ (白7回)		



フェイ

年齢：18歳

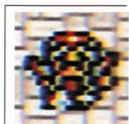
性別：女



水の都アクエリアで、祖父と暮らす威勢のいい少女
 あねご風で威勢のいい少女。アクエリアで祖父のジャックと暮らしている。パーティキャラクターの中では、一番多く魔法を使いこなす。弓矢での攻撃も得意。



装 備 内 容		LEVEL	15
H	P	680	武器 ねこのつめ
	兜	_____	鎧 めがみのローブ
	盾	_____	飾り まほうのゆびわ
魔 法	ケアル・エスナ・レイズ(白21回)、ファイア(黒10回)、サンダー(封5回)		



レッド

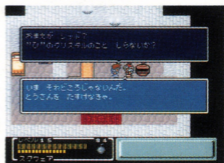


年齢：16歳

性別：男

火山に閉じ込められた、父を心配する熱血少年

フェイリアにすんでいる熱血少年。
 父母と暮らしているが、父アリオンは現在火山に閉じ込められている。頭にすぐ血が昇るのが欠点。モーニングスターを自在に操る。



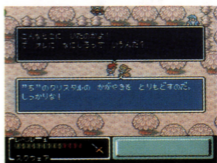
装 備 内 容		LEVEL	23
H P	1040	武器	モーニングスター
兜	ミスリルヘルム	鎧	かえんのよろい
盾	—————	飾り	おまもり
魔法	レイズ (白23回)		



ホワイト

しゅじんこう
主人公に
じょげん
助言する
なぞ ろうじん
謎の老人

くもの
雲に乗って
ねんれい ふ
いる年齢不
しょう なぞ ろう
詳の謎の老
じん しゅじん
人で、主人
こう よげん
公を予言の
ゆうしゃ い
勇者だと言
ちようほんにん しゅじんこう
った張本人。主人公
い さきざき あらわ
の行く先々に現れ、
じょげん
助言をしてくれる。こ
ぼうけん みちび しんこう
の冒険を導く、進行
やくてき そんざい
役的な存在だ。



カレンの母

す はは むすめ
フォレストに住むカレンの母。娘や
おと み あん
夫マックの身をいつも案じている。



マック

ちち じぶん ふね せんちよう
カレンの父で、自分の船の船長。
ゆうじん だいじ よげん けんきゆう
友人を大事にし、予言の研究もする。





ジャック

そふ たからもの いぶつ しゅうしゅう
フェイの祖父。宝物や遺物の収集
か ともだち
家で、オットーの友達でもある。



アリオン

ちち かざん ちょう さ い
レッドの父。火山の調査に行くが、
ゆくえふめい
行方不明になってしまう。



オットー

はかせ にじ はし つく
ウインディアの博士。虹の橋を作る
けんきゅう せい か
研究をしているが、その成果は…。



ノーマ

むすめ ちち しきく はし
オットーの娘。父の試作した橋を
わた かせ
渡ったまま、帰れなくなってしまう。



アリオンの仲間

とも かざん い
アリオンと共に火山に行くが、モン
おそ ひとりもど
スターに襲われ、1人戻ってくる。



コントローラーの操作方法

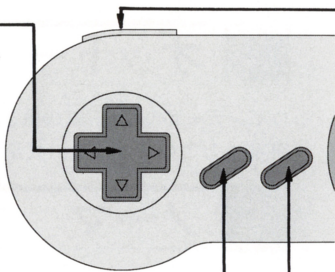
ゲームを進めるために必要な、コントローラーの
基本操作方法を説明しましょう。

▶コントローラーの各部名称と操作方法

コントローラーの操作方法を把握していないと、スムーズにゲームを進めることができません。まずは、それぞれのボタン操作（役割）をきちんと覚えましょう。

十字ボタン ▶ 移動

フィールド上（P29参照）や、
町など（P30参照）でキャラクターを移動させるときに使用します。また、コマンド画面でのカーソル移動にも使います。



セレクトボタン ▶ ワールドマップの確認

フィールド上でセレクトボタンを押すと、主人公や矢印が消え、十字ボタンで自由にフィールドを移動する（見ることが出来ます。戻るときには、もう一度セレクトボタンを押してください。



①/L/Rボタン▶武器の持ち替え

①/L/Rボタンのどちらを押しても、画面を切り替えずに武器の持ち替え(P21参照)ができます。臨機応変に対処しましょう。

Xボタン▶セーブ画面の呼び出し

セーブ画面を呼び出すときに使います。セーブ終了後に②ボタンを押すと、コマンド画面に切り替わります。

Aボタン▶武器の使用

町やダンジョンなどで押すと、装備中の武器を使うことができます(P31参照)。また、各種コマンドの決定にも使用します。



Bボタン▶ジャンプ

町やダンジョンなどで、主人公をジャンプ(人々分)させるときに使います(P30参照)。さらに、各種コマンドのキャンセルにも使います。



Yボタン▶仲間の操作切り替え

パーティを組んでいる仲間の操作を、自分ですか(マニュアル) コンピュータがするか(オート)を切り替えることができます。

スタートボタン▶コマンド画面の呼び出し

コマンド画面(P19参照)を呼び出すときに使用します。すべて終了し、画面を閉じたいときには、②ボタンを押してください。

はじめかた ゲームの始め方

はじめのとき、セーブがあるとき、それぞれの
はじめかたなまえにゅうりょくほうほうせつめい
始め方や、名前入力の方法を説明しましょう。

●ゲームの始め方

スーパーファミコンに『MY-
STIC QUEST』のカセット
を差し込み、電源を入れま
しょう。タイトル画面が出て
いるときにボタンを押し、以
下の操作を行ってください。

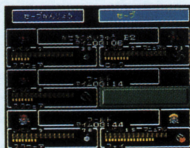


はじめ
初めてプレイする時
まずは、“ニューゲ
ーム”に合わせて(A)ボタンを
お押ししてください。名前入力
(右ページ参照)すると、オ
ープニングが始まります。

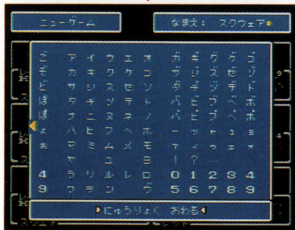
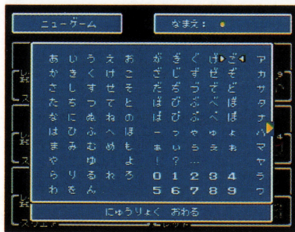
つづ
続きからプレイする時
セーブデータの中か
ら続きを始めたファイルを
十字ボタンで選び、(A)ボタ
ンを押せば、セーブしたとこ
ろから始められます。

◆いつでもどこでも セーブができる

セーブは、戦闘中やイベント中以外
なら、いつでもどこでもでき
ます。マメに行いましょう (P23参照)。



▶ 名前入力の方法



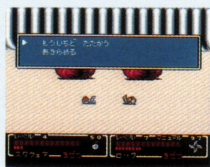
まず、名前入力画面が出たら、**+**字ボタンでカーソルを移動させ、文字をセレクトしましょう（6文字まで）。ひらがなの右端で、さらに**+**字ボタンの右を押せば、カタカナの画面に切り替わります。入力は**A**ボタン、キャンセルは**B**ボタン。すべて終わったら“にゅうりよくおわる”にカーソルを合わせ、**A**ボタンをおしてください。

◆ ゲームの終り方

このゲームには、強制的なゲームオーバーはありません。戦闘に負けた場合も、右の写真のような画面が出現し、その戦闘自体をやり直すことができるのです(P27参照)。

もちろん、ここで止めたいときは

“あきらめる”こともできます。また、ゲームを終了したいときは、リセットを押すか、電源を切ってください。



↑ 戦闘のやり直しもできる。

ゲーム画面の見方

ここでは、ゲーム中の2つの画面について説明します。見方をマスターしましょう。

フィールド画面の見方

フィールド画面とは、ワールドマップ上にいるときの画面のことです。この中にも、たくさんの情報が入っています。

1 現在地

現在主人公がいるポイント（場所）の名前です。

2 主人公のレベル

現在の主人公のレベルが表示されます。

3 主人公の現在のHP/最大HP

現在の主人公のHPの状態が表示されます（P23参照）。

4 主人公の名前

プレイヤーのつけた主人公の名前が表示されます。

5 主人公が現在持っている武器

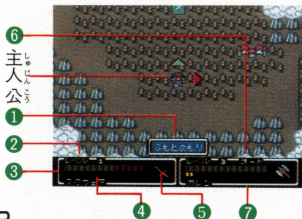
現在持っている武器です（爆弾は上に残数が表示される）。

6 戦闘時の仲間の操作方法

オートかマニュアルかが表示されます（P23参照）。

7 仲間のウィンドウ

主人公と同じ情報が表示されます（1人のときはなし）。



コマンド画面の見方と利用法

コマンド画面は、スタートボタンを押して呼び出します。いろいろな情報を知りたいときや、各種設定を行うときにとても役立ちますので、どんどん利用してください。



1 名称ウィンドウ

アイテム、魔法、防具、武器の各画面のとき、カーソルを合わせたものの名称がそれぞれ表示されます。

2 イラストウィンドウ

アイテム、魔法、防具、武器の各画面のとき、現在持っているものすべてのイラストが表示されます（詳細は、P20～P21を参照）。



3 使用できる魔法の残数ウィンドウ

現在使用できる魔法の残数が表示されます。“しろ”は白魔法、“くろ”は黒魔法、“ふういん”は封印魔法です。

4 主人公と仲間のウィンドウ

主人公と仲間の情報は、常に画面下に表示されています。各詳細は、左のページを参考にしてください。

5 各種コマンドウィンドウ

7つのコマンドがあります（P20以降参照）。十字ボタン上下で選択、Aボタンで決定すれば各画面を呼び出せます。

アイテム アイテムの使用&チェック しょう

アイテム (P37参照) を使ったり、収集状況を知るためのコマンドです。使えるアイテムは、回復/治療アイテムの4つ (上に残数表示)。使用するにはまず、使いたいアイテムを十字ボタンの左右でセレクトし、(A)ボタンを押してください。次に、使いたい人に黄色のカーソルを合わせ、(A)ボタンを押せばOKです。



← 使うアイテムを選ぶ。



← 次に使う人を決定する。

まほう 魔法の使用&チェック まほう しょう

魔法 (P44参照) を使ったり、収集状況を知るためのコマンドです。使える魔法は、白魔法の4つ。使用法はまず、どの魔法を使うか十字ボタンで選び、(A)ボタンで決定してください。次に、だれに使うかを選択 (ケアルは十字ボタンの下で2人に使えます)、(A)ボタンで決定します。

→ 白魔法の中から、使魔法を選択する。



← だれに使うかを決め、(A)ボタンを押す。

ぼうぐ 持っている防具のチェック

持っている防具の確認をするコマンドです。防具の装備は、新しい防具を手に入れた時点で自動的に行われるので（P43参照）、ここはあくまでもチェックだけの画面です。



画面中の“ぼうぐぼうぎょ”は、カーソルの中の防具の防御力、“ぼうぎょごうけい”は、現在装備している防具の防御力を合計したものです。また、特殊な防御効果を持つものは、右上にマークが表示されます（P22参照）。

ぶき 持っている武器のチェック



持っている武器の確認をするコマンドです。武器の装備も、新しいものを手に入れた時点で自動的に行われます（同じ系統の中でのみ）。違う系統の武器の持ち替えは④／

④ボタンを押してください。画面中の“こうげきりょく”はカーソルの中の武器の攻撃力で、特殊攻撃ができるものは右上にマークが出ます。“たまかす”は爆弾の残数です。

じょうたい ステータスのチェック

げんざい しゅじんこう さまざま じょうたい なか
 現在の主人公の様々な状態、さらに仲
 ま じょうたい
 間の状態をチェックすることができます。
 しくは、下の表を参考にしてく
 ださい (各マークは表の下を参照)。



おかね	現在持っているお金 (単位はゴールド)
キャリア	現在までに戦って得た経験値
つき	次のレベルまでに必要な経験値
こうげき	現在装備している武器の攻撃力
ぼうぎょ	敵からの攻撃に対する防御力
すばやさ	戦闘時における攻撃の素早さ
まりよく	魔法を使う力で、魔法の使用回数と威力に影響
めいちゅうりつ	武器攻撃で敵にダメージを与えられる確率 (%)
かいひりつ	敵からの攻撃をかわせる確率 (%)
ぞくせいぼうぎょ	属性 (4 大元素) 攻撃に対する防御の有無 (マーク)
とくしゅぼうぎょ	特殊攻撃に対する防御の有無 (マーク)

★属性&特殊マーク一覧 (ぼうぐ・ぶき・じょうたい共通)

属性	地	水	火	風
特殊	死	石化	マヒ	睡眠
特殊	混乱	毒	暗闇	沈黙

コンフィグ かくしゅせってい へんこう 各種設定の変更

【たいりょくのひょうじ】HPの表示切り替え

“バー（上）”は、大きさの異なるブロックでHPを表示（減ると赤くなる）、“すうじ



（下）は、現在のHPと最大HPを分数で表示します。

【なかまのそうさ】戦闘時の仲間の操作方法

仲間の操作を自分で行うか（マニュアル）、コンピュータが行うか（オート）を決めます。Yボタンでもできます。

【せんとうメッセージそくど】速度のセレクト

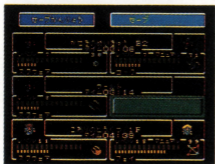
戦闘中のメッセージ速度を決めます。速度は、1から7にいくほど遅くなります。自分の好きな速さを選びましょう。

【ウインドカラー】ウィンドウの色を変える

“あか” “みどり” “あお” の3色を調整し、ウィンドウを好みの色に変えられます。十字ボタンの上下で色を選び、左右で濃淡を決めてください。



セーブ セーブ&データのチェック



セーブをするコマンドです。セーブは、3つのファイルの中から消去するデータを選び、そこに合わせてAボタンを押せばOKです。この画面はXボタンでも出ます。

せんとう 戦闘システム

ここでは、このゲームの戦闘システムについて、
各コマンドごとに説明していきましょう。

世界中に巣くうモンスターを倒そう

戦闘は、ダンジョンやバトルポイント
(P28参照)で行われます。ダンジ
ョンでは、通路にいるモンスターに当
るだけで戦闘(右の画面)になります。



たたかう/にげる/そうさきりかえ

たたかう

▶ モンスターと対戦する

モンスターと対戦するコマ
ンドで、これを選択すると、4つのコ
マンド画面に切り替わります。



にげる

▶ 戦闘から脱出する

その戦闘から脱出するコマ
ンドで、逃げると敵は残ります。た
だし、逃げられない場合もあります。



仲間を切りかえ

▶ 仲間の操作を切り替える

仲間の操作を切り替えるコマ
ンドで、オートかマニュアルの選
択をすることができます(P23参
照)。



武器で攻撃する

武器で攻撃するコマンドです。“こうげき”を選べるとカーソルが出現するので、十字ボタンで倒す相手を選択しましょう(爆弾は全体攻撃)。ちなみに、武器はL/Rボタンで持ち替えができます。



←どのモンスターを攻撃するか十字ボタンで選択。

←武器で攻撃をする(爆弾は自動的に複数攻撃)。

魔法を使う

“まほう”を選べると、持っている魔法が表示されます。種類を十字ボタンの上下で選択、左右で魔法を選びAボタンで決定。続いてだれにかけるか(上下で複数にカーソル)を決定すれば、実行できます。



←持っている魔法の中から、使う魔法を選択。

←だれに使うかを決めれば、魔法が使用できる。

つか
▶ アイテムを使う

“アイテム”を選択すると、使用できるアイテム（回復/治療アイテム）が表示されます。使いたいアイテムを十字ボタンの左右で選び、(A)ボタンで決定してください。次に自分か仲間のどちらに使うかを選択、(A)ボタンを押せば使えます。

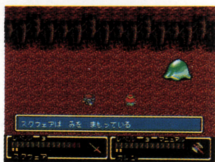


←使いたいアイテムを十字ボタンで選択する。

←使いたいキャラクターにカーソルを合わせる。

てき こうげき
▶ 敵の攻撃をかわす

“かわす”を選択するとカーソルが出ます。防御させたキャラクターをカーソルで選択、決定すればOKです。



じゃくてん みきわ
◆ モンスターの弱点を見極めよう



モンスターは、それぞれ弱点を持っています。弱点は、戦闘中のメッセージで表示されるので、見逃さないようにしましょう。モンスターの弱点になる武器や魔法を使えば、戦闘は有利に進められます。

せんとう
● 戦闘によるステータス異常

せんとう せんとう せんとう
戦闘によって、様々なトラブル（ステータス異常）が発生
します。早め（はや）の回復（かいふく）を心がけ（こころ）ましょう。また、トラブルは、
せんとう せんとう
戦闘後（ご）自然（じぜん）に回復（かいふく）するものもあれば（あ）しな（な）いものも（も）あります。

いじょういちらん
★ステータス異常一覧

き ぜ つ		HP0の状態（じょうたい）で戦（いく）えない。戦（いく）闘（とう）後（ご）は、HP1で復（た）活（くわ）する。㊀	混 乱		勝手（がた）に行動（こうどう）をしてしま（し）まい、何（なに）を（を）するかわから（か）ない状態（じょうたい）。㊀㊁
石 化		石（いし）にな（な）ってしま（し）まい、回（か）復（ふく）するま（ま）で何（なに）も（も）でき（き）ない状態（じょうたい）。㊀㊁	毒		毒（どく）で少（すく）しずつHPが（が）減（げん）って（て）い（い）く。戦（いく）闘（とう）後（ご）も回（か）復（ふく）しな（な）い。㊀㊁
マ ヒ		しび（び）れて動（うご）けな（な）くなる状態（じょうたい）。突（つ）然（ぜん）回（か）復（ふく）するこ（こ）とも（も）あ（あ）る。㊀㊁	暗 闇		目（め）の前（まえ）が暗（く）くなり命（いのち）中（ちゆう）率（りつ）が（が）低（ひ）下（げ）。戦（いく）闘（とう）後（ご）も回（か）復（ふく）しな（な）い。㊀㊁
睡 眠		眠（ね）って（て）しま（し）まい動（うご）けな（な）くなる。攻（こう）撃（げき）を受（う）け（け）ると起（お）き（き）る。㊀㊁	沈 黙		呪（じゆ）文（ぶん）が（が）唱（な）えられ（ら）れな（な）く（く）なり、すべ（すべ）て（て）の魔（ま）法（ほう）が（が）使（つか）えな（な）い。㊀

ぜんいん
◆パーティが全員きぜつしてしまったら……

パーティが全（ぜん）員（いん）“きぜつ” または “せきか” してしま（し）ま（ま）うと、そ
の戦（いく）闘（とう）は負（ま）けです。た（た）だ（だ）し、ゲ（ゲ）ーム（ーム）オー（オー）バー（バー）ではあ（あ）りま（ま）せ（せ）ん。

右（みぎ）の画（え）面（めん）が（が）出（で）るの（の）で、再（さい）度（ど）チャレ
ン（レン）ジ（ジ）する（する）と（と）き（き）は “もういちど（ど）た（た）た
か（か）う” を選（せん）択（たく）して（して）くだ（くだ）さ（さ）い。“あ
き（き）ら（ら）め（め）る” を選（えら）ぶ（ぶ）と、セ（セ）ーブ（ーブ）画（え）面（めん）
に（に）な（な）る（る）の（の）で、ど（ど）のセ（セ）ーブ（ーブ）デ（デー）ータ（ータ）か
ら始（はじ）める（める）か（か）を（を）選（えら）び（び）ま（ま）し（し）よ（よ）う。



㊀㊁㊂
*表（ひょう）中（ちゆう）の回（か）復（ふく）方（ほう）法（ぽう）の略（りやく）・㊀=ヒールポーション、㊁=エスナ、㊂=レイズ

バトルポイントについて

フィールド上には、全部で20のバトルポイントが存在します。その仕組みを把握しましょう。

▶ モンスターを倒してレベルアップしよう

バトルポイントは、モンスターと戦うための場所です。ここに入ると、いきなりモンスターとのバトルが始まります。バトルの数は全部で10回。モンスターを倒すごとに、フィールド上の数字は減っていき、すべてクリアすると、ボーナス経験値やお金、アイテムなどがもらえます。ここでバトルを繰り返すことで、経験値がたまり、レベルアップも簡単にできるのです。どんどんチャレンジしていきましょう。

バトルポイント 攻略の流れ



← ここで戦う数は10回。



← モンスターを倒そう。



← 戦闘後、回数が減る。

クリア済み！

→ 10回終わればクリア。



フィールドの進み方

ここでは、フィールドの進み方を説明します。
よく理解して、ゲームを進行してください。

▶ 矢印に従って進んでいこう

フィールド上では、現在いるポイントから矢印の方向へみ進むことができます。ただし、進むには条件があるので、以下の説明を参考にしてください。ポイントへ入るには、

④か⑥ボタンを押しましょう。



↑ 進める方向と進めない方向がある。



進めない

矢印が灰色の方向へは進めません。現在いるポイントのイベントをクリアしましょう。



↑ 進行可能になると矢印の色が変化。



進める

矢印が、赤 / 黄色に点滅している方向は進めます。その方向へ、十字ボタンを押しましょう。



↑ 十字ボタンを押せば自動的に進む。

まち すす かた 町やダンジョンの進み方

さらに、^{まち}町やダンジョンでの進み方を説明します。
^{とくしゅ}特殊なケースもあるので^{かくじつ}確実に^{おぼ}覚えましょう。

① 十字ボタンで自由に歩き回ろう

^{まち}町やダンジョンの中では、^{じゆう}十字ボタンを使って自由に探索
することができます。ただし、^{とくしゅ}特殊な方法を用いて進むところもある
ので、行き詰まった^{ため}ら、いろいろ試してください。



② 障害物を飛びこえる



② ボタンでジャンプしながら進
むところがあります。岩、人、宝
箱は、飛び越えることができます。
また、石から石や塀から塀など、
ジャンプで渡れる場合もあります。

③ 岩や柱を動かす



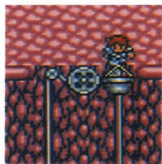
③ 障害物の中には、岩や柱など、動
かせるものがあります。動かすと
きは移動させたい方向へ自分の
キャラクターで押せばOKです。こ
れでルートを作ることもあります。

◆ モンスターを倒す

ダンジョンを進んでいくとき、通路をふさいでいるモンスターを倒さなければ進めないところがあります。つまり、逃げてばかりでは、先には進めないというわけです。



◆ エレベータを使う



ゲーム中盤のダンジョンには、エレベータを使って移動していくところがあります。利用の仕方は、前に立ち、Aボタンを押すだけです。ただし、下に降りるだけで、上に昇ることはできません。

◆ 武器を使って進む

武器の特殊な使い方、様々なトラップをクリアすることもできます（次のページで、その説明をします）。

◆ 木箱は無限の宝箱

町やダンジョンには2タイプの宝箱が置かれていて、この中にはいろいろな宝物が入っています。ちなみに木でできた宝箱は、1度中の宝物を取っても、そのポイントを出て再び入り直せば中身が元どおりになります。つまり、何度も繰り返し取れるわけです。



木の宝箱。回復/治療アイテムや武器が入っている。



豪華な宝箱。重要な物が入っており、取ると消える。

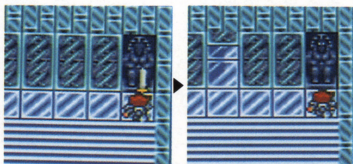
けん

剣

スイッチを突く

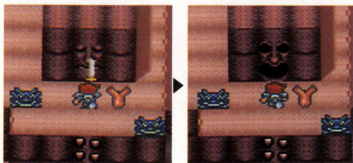
⇒ **スイッチが作動**

剣で突くことによつて、スイッチを作動させます。これでどこかの扉が開きます。



⇒ **入口を開く**

剣で入口を突いて、扉を開くことができます。どこが入口かは探索してください。



斧

木やキノコを切り倒す

木



キノコ



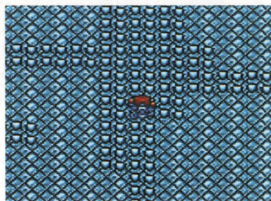
斧は、木やキノコを切り倒して道を作るときに使用します。木(キノコ)を倒すときは、木(キノコ)の前に立ってAボタンを押すだけでOKです。さらに、ダンジョンによっては、スイッチの切り替えにも使います(左参照)。

→あるダンジョンでは、剣を使わずに、斧を振り回してスイッチを切り替える。



つめ
爪

壁を上下左右に移動する



せいりゅうのつめ

→この爪は、通常
の使い方のほかに
爪を伸ばして目
標物をつかみ、
移動することもで
きる。右の例を参
考に試してみよう。

木



杭



岩



爪は、ギザギサした壁を移動することができます。使うときはⒶボタンを押したまま、十字ボタンの上下左右を押してください。また、このほかの使い方もあります（写真右参照）。

ばくだん
爆弾

塞がれた壁を壊す

爆弾は、骨や壁などを壊して、先に進むときに使います。壊せる物は下の写真のほかにもあるのでいろいろ試してみましよう。なお、“てなげばくだん”は遠くに投げられます。



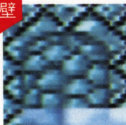
骨



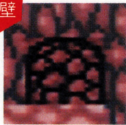
骨



壁



壁

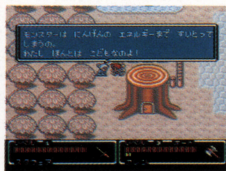


じょうほうしゅうしゅう かい もの 情報収集と買い物

このゲームを進行するための、基本中の基本、
情報収集と買い物について説明します。

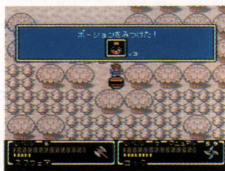
ひとびと ぼうけん き ▶人々から冒険のヒントを聞こう

ゲームを進めていくためには、
すべての人々から情報を得て、
次に何をするかを考えなくては
いけません。また、町やダ
ンジョンをくまなく探索する
ことも必要になります。



はなし
話を聞く

まち た よ
町に立ち寄ったら、すべて
の人から話を聞きましょう。
話を聞くときは、人の前に
立って(A)ボタンを押しま
す。話を聞くだけで、アイテ
ムをくれることもあります。



たからばこ
宝箱を調べる

まち はい
町やダンジョンに入ったら、
すべての宝箱を開けまし
よう (A)ボタン)。特に豪
華な宝箱の中には、重要な
物が入っています (取らな
いと先に進めない物もあり)。

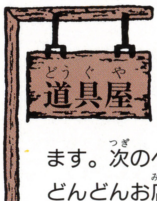
●利用できるのは宿屋と道具屋

このゲームで利用できるお店は、宿屋と道具屋です。町によってお店の内容が変わってくるので、どの町にどんなお店があるか、メモを取って覚えておくと便利でしょう。



つか からだ
疲れた体をいやし、
いじょう かいふく
ステータス異常も回復!!

やど や
宿屋では、ステータス異常や消費したHP/MPを、最大値まで回復することができます。利用の方法は、受付の人に話しかけた後、“とまるよ”にカーソルを合わせてAボタンを押すだけです。このとき、95ゴールドのお金を払います。



かいふく
回復アイテムをはじめ、
ばくだん う
かやく(爆弾)も売っている!!

どうぐ や
道具屋には、“ポーション屋”や“かやく(爆弾)屋”などいろいろなお店があります。次のページの「買い物の方法」をよく読んで、どんどんお店を利用していきましょう。

か もの ほうほう
▶ 買い物の方法

まずは、お店の人に話しかけます。“いくつ?”と聞いてきますので、買いたい個数を決めてください。十字ボタンの左右で1個ずつ、上下で10個ずつ個数を調整できますから、必要な数を決めましょう。ただし、現在の所持数と、買う数をたして99個を越えることはできません。また、“ねだん”は現在の個数の金額、“もちがね”は現在の所持金を表しています。買う数が決まったら、後は(A)ボタン。ちなみに、このゲームでは物を売ることはできません。



←まずは、この画面が出る。



←いくつ?買うかを決める。



←(A)ボタンで決定する。

か もの みせ
◆ 買い物はお店からだけじゃない



買い物は、お店などのカウンター越しからだけではありません。普通に歩いている人の中にも、物を売っている人がいるのです。中には、強力な武器を売ってくれる人もいます。

しょうかい アイテム紹介





ゲームの進行上、とても重要な役割を果たすのがアイテムです。そのすべてを紹介しましょう。

便利アイテムは2タイプ

アイテムには、回復/治療アイテムとシナリオアイテムの2種類があります。それぞれの持つ働きを理解し、役立てていきましょう。



★回復/治療アイテム [お店・宝箱]

	ポーション			ヒールポーション	
	価格	25G / 1個		価格	非売品
消費したHPを回復するアイテム。自分のレベルが上がるにしたがって、その威力もどんどん大きくなっていく。			“きぜつ”以外のすべてのステータス異常を治療することができるアイテム。お店では売っていないので、宝箱で入手。		
	まほうのきのみ			リフレッシャー	
	価格	50G / 1個		価格	非売品
減少した魔法回数を回復するアイテム。魔法の使用回数が上がっても、常に最大値まで回復することができる。			敵の特殊攻撃で下げられたステータス値（攻撃力や防御力のダウンなど）を、回復するアイテム。宝箱から入手する。		

◆回復/治療アイテムは99個まで持てる

回復/治療アイテムは、99個まで持つことができます。また、宝箱の中には、各アイテムとも3個ずつ入っています。

★シナリオアイテム [すべて非売品]

	<p>かれえだ</p> <p>地のクリスタルが奪われたため、枯れ果ててしまった木の一枝。ふもとのもりである老人が手にいれたもので、森の現状を物語っている。</p>		<p>エリクサー</p> <p>とても貴重な薬で、ヒールポーションや魔法では癒せない毒も、消しすることができる。今では幻の薬とさえ言われ、その所在は不明。</p>
	<p>しゆくふくのみず</p> <p>遙か昔より、いのちのほこらに湧いていたとされる聖なる水。ただし今ではいのちのほこらへ行く手段が途絶えているため手に入らない。</p>		<p>まほうのかがみ</p> <p>姿を消しているモンスターをも写し出すことができる鏡。これを持っているだけで、今まで見えなかったモンスターが見えるようになる。</p>
	<p>ヴィーナスのかぎ</p> <p>マックが見付け出した宝物の1つ、ヴィーナスのたてにかけられた封印を開けるための鍵。どことなく怪しげに光る、銀色をしている。</p>		<p>ばんのうかぎ</p> <p>どんな扉をも開けてしまう鍵で、ロックの7つ道具の1つ。美しい装飾が施されており、ただの飾り物のように見せかけている。</p>
	<p>マスク</p> <p>かざんに充満したガスの中でも、モンスターの姿がはっきりと見えるマスク。昔、山を掘っていた人々が常に愛用していたもの。</p>		<p>カミナリいし</p> <p>古来より伝わる伝説の石で、かざんにあると言われている。この石には不思議な力が備わっており、もの凄いパワーを秘めているらしい。</p>
	<p>せんちょうのぼうし</p> <p>マックが出航のときに愛用している帽子。船長になったときに特別に作ってもらったもので、この世に2つと存在しないオリジナル帽子。</p>		<p>ライブラのもんしょう</p> <p>てんびん座を象徴する天秤のレリーフが入った石盤。この紋章と同じマークの床に乗ると、ある決まった場所にワープすることができる。</p>

	<p>ジェミニのもんしょう</p> <p>ふたご座のマークがレリーフされた石盤。この紋章と同じマークの床に乗ると、ある決まった場所にワープすることができる。</p>		<p>メビウスのもんしょう</p> <p>限りない永遠を象徴するメビウスの輪がレリーフされた石盤。同じマークの床に乗ると、ある決まった場所にワープすることができる。</p>
	<p>めいふのつるぎ</p> <p>地のクリスタルを祭る地方に受け継がれるコイン。邪悪なものを寄せ付けないという古代の剣が刻まれており、ある扉の封印を破る。</p>		<p>りゅうじんのつえ</p> <p>水のクリスタルを祭る地方に受け継がれるコイン。竜神の力をたずさえている杖が刻まれている。やはり、ある扉の封印を破る力を持つ。</p>
	<p>しゃくねつのコイン</p> <p>火のクリスタルを祭る地方に受け継がれるコイン。その名のとおり灼熱の炎をかたどった彫刻が刻まれている。ある扉の封印を破る。</p>		<p>オーロラのさかずき</p> <p>風のクリスタルを祭る地方に受け継がれるコイン。神秘の象徴であるオーロラの杯が刻まれている。ある扉の封印を破る力を持つ。</p>

かくもんしょう つか かた
◆各紋章の使い方

ライブラのもんしょう、ジェミニのもんしょう、メビウスのもんしょうの3つには不思議な力があります。それぞれの紋章と同じマークの床に乗ると、ある一定の場所へワープすることができるのです。ワープする場所は決まっていますから、どこに乗るとどこへワープするのか、覚えておくと便利です。



←ワープできる床。



←ワープしてきたぞ。










ぶ き ぼう ぐ しょうかい 武器&防具紹介

い どうちゆう だいかつやく ぶ き からだ まも
移動中にも大活躍する武器たち、体を守る
たの ぼう ぐ しょうかい
頼もしい防具たちを紹介しましょう。

ぶ き けい しゅるい 武器は4タイプ、計12種類










ぶ き せんとうちゆう い どうちゆう しょう
武器は戦闘中だけでなく、移動中にも使用します。それぞ
れの特徴をよくつかみ、上手に利用していきましょう。

		ミスリルソード	ゆうしゃのつるぎ	エクスカリバー	
剣		価格		価格	
		非売品		非売品	非売品
	もっとも基本的な武器で、加工しやすい鉱物のミスリルによって作られた両刃の剣。剣身は比較的長く、主人公が初期装備として身に付けているもの。		その昔、伝説の勇者が使っていたという、細身の剣。緑色の透きとおった宝石がはめ込まれており、この宝石が勇者を導いていた、という言い伝えもある。		史上最強にして最高の剣。一刀両断のもとに悪を断ち切るほどの、激しいオーラが立ち上ぼっている。美しい装飾とは裏腹に、その攻撃力は絶大だ。
斧		価格		価格	
		非売品		500G	非売品
	木でできた柄に、大きな2枚の刃がついている原始的な斧。移動中は、木などを切り倒すこともできる（他の斧も同じ）。木の姿をした敵には特に有効。		木でできた柄に、頑丈な1枚刃がついた重厚な斧。重さがある分、トマホークよりも攻撃力が大きい。やはり、木の姿をした敵に対して、特に有効だ。		斧の最高峰。かつて、いきているじゅかいに住んでいた魔神が、思うままに振り回していたという1枚刃の斧。破壊力はあるが、重さはそれほどではない。

爪	ねこのつめ		ようせいのつめ		せいりゅうのつめ	
		価格		価格		価格
		非売品		非売品		非売品
	巨大な山猫の手をかたどった爪で、鋭く尖った3本の切っ先を持っている。敵を攻撃したとき、マヒ・毒の特殊効果を与えることもできる恐ろしい武器。		赤く大きな石がはめ込まれた、薄紫の怪しげな爪を持つ武器。攻撃することによって、マヒ・睡眠・混乱・毒・暗闇の特殊効果をも与えることができる。		幻想的な青竜を思わせる爪。攻撃することによって石化・マヒ・睡眠・混乱・毒・暗闇・沈黙の特殊効果を与える。爪を伸ばしての移動もできる。	
爆弾	ばくだん		かえんばくだん		てなげばくだん	
		価格		価格		価格
		10G		10G		10G
	手のひらに乗る程の爆弾で、破壊力は比較的小さい。すべての敵に対して自動的に攻撃することが可能。また、薄い壁や骨ならば、一瞬にして壊せる。		ばくだんよりも1回り大きく、威力もある。すべての敵に対して自動的に攻撃することが可能。ばくだんで壊せなかった壁も、この爆弾でなら壊せる。		強力な破壊力を持つ爆弾で、すべての敵に対して自動的に攻撃することができる。普通に壁などを壊すだけでなく、遠くの目標物へ投げることもできる。	
仲間の武器	ふうましゆりけん		ロビンフッドのゆみ		モーニングスター	
		装備者		装備者		装備者
		ロック		フェイ		レッド
	遠く異国の武器で、風魔一族が使っていたもの。4つの刃がついており、混乱や毒などの特殊攻撃を与えることもできる飛び道具。使うと数が減っていく。		かの英雄ロビンフッドが使っていた弓を模して作ったもの。その矢には特殊な力があり、敵を暗闇に落とすことができる。使うと矢の数が減っていく。		鉄の柄に鉄のチェーンが付き、その先にギザギザの鉄球がつながっている武器。ぐるぐる振り回して攻撃する。重い上に遠心力が重なるため攻撃力は絶大。	

ぼうぐ なか とくしゅぼうぎよ
●防具の中には、特殊防御できるものも

しゅじんこう そうび ぼうぐ しゅるい
 主人公の装備できる防具は4タイプ、12種類あります。その
 なか てき とくしゅこうげき ぼうぎよ
 中には、敵からの特殊攻撃を防御できるものもあります。

兜		ミスリルヘルム	ミスリルでできた兜で、アゴまでしっかりとカバーすることができる。額の部分に金メッキのマークがあるのが特徴だ。
	価格	200G	
		ムーンヘルム	月光を思わせる装飾がされており、中央には赤い宝石がはまっている。装備するだけで、火の属性防御ができる。
兜		アポロのかぶと	太陽神アポロの名がついているとおり、光輝いた頼もしい外観を誇っている。装備するだけで、火の属性防御ができる。
	価格	非売品	
	鎧		ミスリルメイル
価格		非売品	
		パラディンメイル	金属に様々な色を施し、美しく仕上げられた重厚な鎧。装備するだけで、水の属性防御、毒の特殊防御ができる。
鎧		ガイアのよろい	大地の女神ガイアの名を冠した華麗、かつ動きやすい鎧で、水・風の属性防御、睡眠・毒の特殊防御ができる。
	価格	非売品	
	盾		ミスリルのたて
価格		非売品	
		ヴィーナスのたて	かつて勇者が使用していたという、マックがみつけた赤い宝石の入った盾。その石の力で、マヒの特殊防御ができる。
盾		イーゼスのたて	空を支配するゼウス神が、その昔使っていたという防具の名がついた盾。装備すると、石化・マヒの特殊防御ができる。
	価格	非売品	

飾り		おまもり	青く透きとおった、乗型の石がついている首飾り。クリスタルのかげらが使われている、という一説もある。
		価格	非売品
		まほうのゆびわ	深い緑色の宝石がはめこまれた指輪で、沈黙の特殊防御ができる。これさえあれば、魔法を封じられることはない。
仲間の防具		価格	非売品
		あい rockets	ハート型の、透明で大きな石がついたロケット。身に付けているだけで、混乱・暗闇・沈黙の特殊防御ができる。
		価格	300G
仲間の防具		いにしえのよろい	その名のとおり、太古から伝わる鎧で、非常に軽い金属で作られている。水の属性防御、石化の特殊防御ができる。
		装備者	カレン
		くろしょうぞく	全身を黒い布で覆い隠し、敵の目を逃れるという異国の防具。身軽に動き回ることができ、死の特殊防御ができる。
		装備者	ロック
		めがみのロープ	絹にも似たごく軽い生地で作られた、防御力の高いロープ。羽織るだけで、水・風の属性防御をすることができる。
		装備者	フェイ
		かえんのよろい	火のクリスタルの恩恵を受けるため、真っ赤に燃え盛る炎をイメージして作られた鎧。火の属性防御ができる。
		装備者	レッド
		せいれいのたて	赤く平らな石を中心に金を施し、青い縁取りをした盾。地の属性防御、マヒ・睡眠の特殊防御をすることができる。
		装備者	フェイ

ぼうぐ じどうてき つよ
◆防具は自動的に強いものが...

このゲームでは、防具を入手したときに、自動的に装備が行われます（装備替えはできません）。従って、いつも最強の装備状態で戦闘ができるのです。



まほうしょうかい 魔法紹介









ここでは、^{せんとうちゅう}戦闘中や^{いどうちゅう}移動中を問わずに、^{しゅじんこう}主人公の
^{ぼうけん}冒険を^{たす}助けてくれる^{まほう}魔法を紹介しましょう。

●^{せんとう}戦闘を^{たす}助ける^{けいとう}3系統の^{まほう}魔法
魔法には、^{しろ}白、^{くろ}黒、^{ふういん}封印の^{けいとう}3系統
があります。魔法の使用回数は
^{かくけいとう}各系統ごとに決まっています、例え
ば^{しろ}白魔法だったら、どの^{しろ}白魔法を
^{つか}使っても^{かい}1回と^{かぞ}数えるのです。



○白魔法

主に治療や回復のための魔法です。使用回数は一番多いので、マメに利用しましょう。

 テレポ	 ケアル	 エスナ	 レイズ
町やダンジョンの外に出られる魔法。敵にかけると、次元の外に飛ばせる（お金や経験値はもらえない）。	HPを回復する魔法で、複数にかけられる。アンデッド系の敵には、攻撃魔法として使うこともできる。	毒や混乱などの様々なステータス異常（P27参照）を治療する魔法。1人にしか使用することができない。	戦闘中きぜつしたキャラクターのHPを最大値にして復活できる魔法。移動中にもHPを全回復にできる
			

● 黒魔法

地、水、火、風の4大元素を司る攻撃魔法です。1体 または全体にかけられます。

 クエイク	 ブリザド	 ファイア	 エアロ
大きな地震を一定時間起こし敵全体(自動的)にダメージを与える魔法。特に地中にある敵に対して有効。	冷たい雪を降らせ、敵をユキダルマの中に閉じ込めてしまう魔法。特に、熱い地域に生息する敵に有効。	地獄のような灼熱の炎で敵を焼きつくし、ダメージを与える魔法。特に寒い地域の、氷系の敵に対して有効。	激しく荒れ狂う風を巻き起こし真空状態を作って、敵を切り刻む魔法。空中に浮いている敵に対して有効。
			

● 封印魔法

その昔、最高賢者たちによって封印されたという、超強力な魔法です。

 サンダー	 ホーリー	 メテオ	 フレア
カミナリ雲を呼び出し、超強力な稲妻を敵に落とす魔法(複数可)。水中に生息する敵に対して特に有効。	神々しいまでの聖なる光を集めて、すべての敵めかけて一気に放出する魔法。邪悪なものには非常に有効。	次元や空間を越え、遙か宇宙からすべての敵にいん石を降らせる高度な魔法。与えるダメージは大きい。	唱えたその瞬間に、すべての物体を破壊してしまうという究極の封印魔法。敵全体に与えるダメージは絶大。
			

ワンポイントアドバイス

最後に、ゲームに役立つ3つのアドバイスを
これから旅立つ冒険者たちに送みましょう。

アドバイス 1 HPは早めに回復!



このゲームには、ゲームオーバーはありませんが、消費したHPは早めに回復しましょう。回復アイテム、魔法の残量を常にチェックしておくこともお忘れなく。

アドバイス 2 ダメージで敵のポーズが変化!



敵は、攻撃を受けると、ダメージによって姿を変化させていきます。この変化を目安に戦いましょう。

アドバイス 3 通り抜け可能な場所も!



町やダンジョンには、壁に隠れた道が存在します。十字ボタンを上手に動かして、進んでいきましょう。



使用上のご注意

- ◆ご使用後はACアダプタをコンセントから必ず抜いておいてください。
- ◆テレビ画面からできるだけ離れてゲームをしてください。
- ◆長時間ゲームをする時は、健康のため、1時間ないし2時間ごとに10分～15分の小休止をしてください。
- ◆精密機器ですので、極端な温度条件下での使用や、保管管及び強いショックを避けてください。また絶対に分解しないでください。
- ◆端子部に手を触れたり、水にぬらすなど、汚さないようにしてください。故障の原因となります。
- ◆シンナー、ベンジン、アルコール等の揮発油でふかないでください。
- ◆スーパーファミコンをプロジェクションテレビ（スクリーン投影方式のテレビ）に接続すると、残像現象（画面ヤケ）が生ずるため、接続しないでください。



健康上の安全に関するご注意

疲れた状態や、連続して長時間にわたるプレイは、健康上好ましくありませんので避けてください。また、ごく稀に、強い光の刺激や、点滅を受けたり、テレビ画面等を見たりしているときに、一時的に筋肉のけいれんや、意識の喪失等の症状を経験する人がいます。こうした症状を経験した人は、テレビゲームをする前に必ず医師と相談してください。また、テレビゲームをしていて、このような症状が起きた場合には、ゲームを止め、医師の診察を受けてください。



SQUARESOFT

発 売 元

株式会社スクウェア

〒150 東京都渋谷区恵比寿1-13-6

PHONE 03-5488-1525

©スクウェア1992, 1993

FOR SALE and USE IN JAPAN ONLY
本品の輸出、使用営業及び賃貸を禁じます。

スーパーファミコン® は任天堂の商標です。