

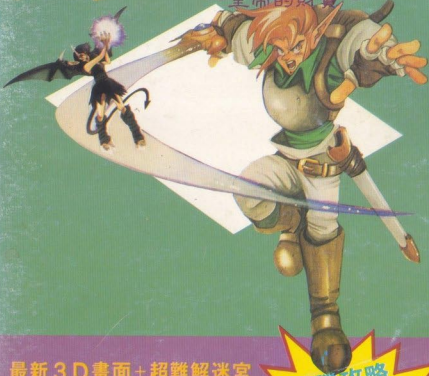
華鍵電視遊戲攻略叢書FG ⑬

LD

LAYD STALKER

秘境魔寶

~ 皇帝的財寶 ~



最新 3D 畫面 + 超難解迷宮

跟著萊爾探尋諾魯王的財寶

冒險緊張、刺激……

必勝攻略
透視地圖
完整公開

華 鍵 出 版 社

攻 略 本 目 錄

本 社 為 電 視 遊 樂 器 遊 戲 攻 略 本 專 業 出 版 社

- ① 請向全省各任天堂專賣店購買。
- ② 如專賣店買不到可請老板進貨等一兩天即可買到。
- ③ 再買不到多找幾家看看。
- ④ 郵購：

到郵局取劃撥單寫上帳號05484502華泰書店收。通訊欄寫明您要購買的攻略本名稱數量和您的電話把書款存入郵局，本社收到書款即寄書。

劃撥10天未收到書請來函查詢。

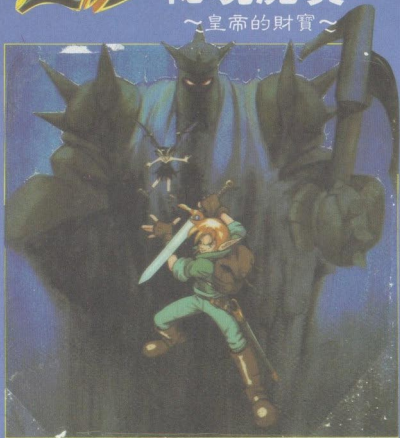
- ⑤ 本目錄定價如有錯誤，皆以版權頁定價為準。

F 001. 超級瑪莉.....120	F 115. 立體棒球.....100	F 169. 雙龍傳•戰國志人.....100
F 008. 影的傳說.....90	F 116. 龍界少年.....90	F 170. 槍技1 O O 種3.....120
F 009. 宇宙巡航機及副本.....90	F 118. 風雲少林拳.....100	F 172. 不動明王傳回憶版.....30
F 012. 金甲瑪莉.....120	F 119. 勇者鬥惡龍二代續集.....160	F 174. 殺害黑騎士.....100
F 013. 星際戰士.....110	F 120. 刀魂魔傳.....100	F 175. 英雄回憶版.....30
F 015. 大霸王拳鬥.....100	F 125. 龍劍傳.....120	F 176. 轟鳴外傳•砂漠之嵐.....120
F 022. 銀河戰士.....120	F 126. 超級槍技1.....100	F 177. 烏帕王子.....90
F 024. 神槍的初鳴.....120	F 127. 夢工廠.....120	F 178. 志勇列傳.....90
F 025. 惡魔城.....100	F 128. 英雄大冒險.....100	F 179. 黑騎士二代.....120
F 026. 勇者鬥惡龍.....100	F 131. 超級槍技2.....100	F 181. 天使之翼.....120
F 029. 英雄王子.....100	F 132. 轟炸之王.....100	F 183. 超級空戰記.....100
F 032. 龍式神角.....90	F 133. 水戶黃門.....120	F 184. 妖怪遊中記.....80
F 043. 英雄二代.....100	F 134. 暴徒士.....120	F 185. 太空戰士.....120
F 044. 小英雄.....120	F 135. 夢幻戰士.....120	F 186. 刺擊大棒球及唐唐森林.....100
F 046. 七寶奇謀.....100	F 136. DAN 戰士.....100	F 187. 傳國騎士.....80
F 047. 東海道五十三次.....90	F 137. 光戰士對海軍使用說明.....100	F 188. 快打旋風& 沙羅多.....120
F 050. 勇者快歌.....90	F 138. 大相撲.....100	F 189. 勇特勤報告.....80
F 051. 黃金龍之.....100	F 139. 勇者之挑戰.....100	F 190. 熱血高校足球.....100
F 053. 轟天與天下槍技大全.....100	F 141. 沙羅曼蛇.....120	F 191. 天空與地獄.....80
F 055. 馬多拉之翼.....100	F 142. 惡魔城二代.....100	F 193. 卡依亞姆.....120
F 056. 龍魂.....100	F 143. 女神轉生.....160	F 194. 日 B 立體棒球.....140
F 058. 火之鳥.....100	F 144. 快樂洋樓.....100	F 195. 維維先生.....80
F 062. 太陽神.....60	F 145. 加林斯.....100	F 196. 獸王記& 夢幻騎士.....120
F 064. 飛龍拳.....60	F 147. 妖怪之屋附島和屋.....120	F 197. 柯拿米運動會& 彩虹星.....100
F 068. 龍王的迷宮.....100	F 148. 王子冒險記.....100	F 198. 三撞市& 烏龜報告.....130
F 076. 龍魂心魂.....120	F 149. 幽暗三世.....100	F 199. 勇者鬥惡龍二代.....300
F 078. 神話指令.....70	F 150. 惡名之魔龍.....120	F 200. GAME 俱樂部.....240
F 081. 北斗神拳二代.....100	F 151. 世界拳擊.....100	杭太空傳說、空字塔魔寶、
F 082. 七寶奇謀二代續集版.....70	F 152. 卡諾夫.....100	死亡區城、
F 084. 魔界傳.....100	F 153. 諾兒人.....100	新鬼影的轟、後篇、水晶之聲、
F 086. 熱血硬派.....90	F 154. 悍勇戰士.....100	新宿中央公園殺人事件、
F 087. 未來戰士.....90	F 156. 槍技1 O O 種.....120	女神轉生、北海道連續殺人
F 089. 妖怪俱樂部.....90	F 157. 龍拳棒球二代.....100	事件九合一
F 091. 聖戰士.....100	F 158. 立體棒球二代.....120	
F 092. 新人類.....120	F 159. 鬼太郎二代.....120	F 201. GAME 俱樂部2.....240
F 097. 保齡球.....90	F 160. 櫻桃尼克.....100	龍田十勇士、拳擊南戰記、
F 107. 迷宮古院.....90	F 161. 槍技1 O O 種2.....120	妖怪傳說、太陽神劍、
F 104. 龍魂傳.....90	F 162. 女神傳.....120	崩壞的魔塔、相擊的一刻
F 106. 龍影森林傳說.....100	F 163. 柯拿米世界.....100	六合一
F 107. 拳擊王.....100	F 164. 星際大戰.....100	F 202. 勇者龍魂傳.....90
F 110. 綠色巨龍.....120	F 165. 魂之龍.....100	F 203. 麻將學園& 上海之龍.....200
F 111. 英雄名人二代.....100	F 166. 殺害黑騎士回憶版.....30	F 204. 大魔王村& 西遊記二代.....130
F 113. 英雄一代.....80	F 167. 麻將改則法.....130	F 205. 槍技1 O O 種4.....120
F 114. 龍人魔劍傳.....120	F 168. 原子小英雄回憶版.....30	F 206. 超級瑪利二代.....200

LAND STALKER

秘境魔寶

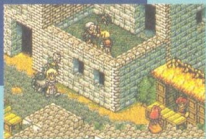
～皇帝的財寶～



馬山村
マサンの村



格米村
グミの村



秘境魔寶的世界

～皇帝的財寶～

德斯特鎮
テストルの町

梅卡多城
メルカトル城

巴拉鎮
バーラの町

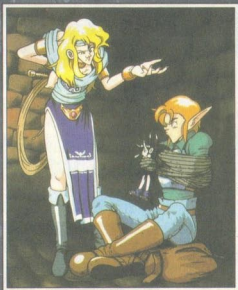
港都呂麻
港町リュマ

距今數百年以前，惡名昭彰的諾魯王(キング・ノール)支配著這個地方一帶。他極盡奢侈，而且把財寶都搜刮到他豪華的宮殿。另一方面，他又實施獨裁政治，讓人民受苦。因為惡政感到痛苦的人民，終於站了起來，推翻了諾魯王，但是，他們並沒有發現財寶，歲月就這樣過去了。這個故事是，為了尋找諾魯王財寶的寶藏獵者萊爾(ライル)的冒險。

LAZD STALKER

秘境魔寶

～皇帝的財寶～



系統與資料篇

倘若疏忽這個遊戲的基本操作，便就可能導致完全無法前進。基於這點，應該絕對熟練清楚。

祕境魔寶

～皇帝的財寶～
遊戲攻略指南



目錄

祕境魔寶的世界..... 4

體系與資料篇

操作方法.....	8
萊爾的動作.....	10
遊戲畫面的看法.....	14
冒險的開始方法.....	18
在村、鎮的有關事項.....	20
登場人物介紹.....	22
道具一覽表.....	26
怪物一覽表.....	32

攻略指南篇

第1章從馬山村到梅卡多城去

1 冒險的開始.....	46
2 山頂的洞窟.....	48
3 馬山村.....	49
4 賢者的洞窟.....	50
5 到格米村去.....	52
6 格米村.....	53
7 到沼地神殿去.....	54
8 沼地神殿.....	55
9 從格米村到馬山村去.....	60
10 到阿薩拉的家.....	61
11 港都呂麻.....	62
12 托達特樹.....	71

第2章梅卡多與其周邊

1 梅卡多鎮.....	76
2 梅卡多城內.....	82
3 地下墓地.....	85
4 米耳塔.....	86
5 梅卡多城地下牢.....	88
6 從塔到綠色迷宮.....	90
7 綠色迷宮.....	92
8 通過綠色迷宮到馬山村去.....	94
9 在呂麻鎮.....	94
10 次要事件：魔女米莎莉.....	95

第3章從巴拉鎮到山岳地帶

1 巴拉鎮.....	100
2 巴拉鎮山的直立洞窟.....	101
3 德斯特村.....	108
4 和公爵再見面.....	109
5 德斯特洞窟.....	110
6 湖的神殿.....	118
7 山岳地帶.....	155

第4章最後之戰

1 到地下大迷宮去.....	140
2 卡札路魯特鎮.....	142
3 地下迷宮之1.....	144
4 地下迷宮之2.....	150
5 諾魯王的地下大宮殿.....	156
附錄：如何得到地下墓地的頸飾項鍊.....	160

方向鈕

在主要畫面要移動主角時，或於攜帶物表示畫面中要移動游標時使用。

由於是3D型態的遊戲，故要移動主角時，左右的動作就必須是以斜方向來操作不可。如何熟悉這個操作，即是此遊戲攻略的重要點。游標移動時則是和平常方式相同。

●步行



●移動游標



Ⓐ、Ⓒ鈕

主角揮劍時，和人家說話時，拿東西時，指令決定時所使用。

Ⓐ、Ⓒ鈕的操作完全相同。

除了和敵人作戰的場合等是以揮劍來使用之外，另外像把東西拿起來或與人交談、決定指令時也可以使用。但要注意的是，揮劍時，或與人說話時，要確實對好對象的半標。

●揮劍



▲要和敵人作戰時，必須確實對好座標再揮劍。

●拿東西



▲在洞窟等經常要移動東西，在這種情形下，要確實對好物品的座標。

Ⓑ鈕

主角要跳躍時，要取消指令或倒回指令時使用。

主角要上樓梯或要按開關時等使用。多半是和方向鈕併用。持續按此鈕，然後稍為放一下再按，就能做連續跳躍。還有，在攜帶物畫面要取消寶物時亦是使用此鈕。

●跳躍



▲按鈕時，所做的跳躍移動等，這會被補繫的使用。且會被要求需微妙的操作。

●取消指令



▲寶物畫面或裝備畫面要註銷時可使用這個鈕。

操作方法

祕境魔寶是，要求能夠將控制器做到微妙操作的遊戲，所以，若能熟練操作方法，即是本遊戲的攻略捷徑。



開始鈕

遊戲開始時或欲顯示出所攜帶之物品時，必須按此鈕來操作。

開始遊戲

卡帶插入主機後再將電源開啓，然後按開始鈕，接著即會表示出四個紀錄資料視窗。玩者可由這四個資料中選擇其一開始遊戲。

● 開始時はじめる



● 續關



攜帶物表示

遊戲中按開始鈕畫面即會改變，也就是說，主角現在攜帶的東西會表示出來。有能夠選擇寶物使用與欲裝備的畫面。

● 寶物畫面



● 裝備畫面



萊爾的動作



在主要畫面對主角萊爾(ライル)的操作，這在進行冒險上是非常重要的。假如沒有完全熟悉這個操作的話，遊戲是不可能攻略的。雖然有相當多的項目，不過，只要能夠好好的學會的話，隨著遊戲的進行，心中一定會浮出滿意的微笑。

步行、下降

方向鈕

讓萊爾步行的操作。上下都習慣於以斜向的方式來操作是很重要的。因為是3D型態，所以要先學得如何讓萊爾朝向所欲前進的正面方向。這點上要盡量去熟悉。



▲通常步行的畫面。



▲下降。

揮劍

A或C鈕

只要揮劍即可將敵人打倒。但是，假若在近處還有樹木等障礙物的話，只會發出“鏽鏽”的聲音，無法殺死對方。

“鏽鏽”是危險的聲音。



▲要算準間隔殺過去。



▲有的劍可以使出魔法。

魔法

有的武器，像某些劍本身隱含有魔法力量能做出特別強力的攻擊。不過，若是畫面左上方的魔法計量器不是處在全滿(FULL)狀態下的話，那麼則是毫無效果的，要注意。沒有單獨的魔法。



▲冰劍的魔法威力。



▲蓋亞劍的魔法威力。

跳躍、上升

按 \textcircled{B} 鈕就能讓萊爾跳躍。假如和方向鈕併用，便可讓萊爾跳躍移動。而且，能夠上樓梯或跳躍移動。

\textcircled{B} 鈕或 \textcircled{B} 鈕 + 方向鈕



▲跳躍的瞬間



▲通常的上樓梯

跳躍斬

配合按 \textcircled{A} 或 \textcircled{C} 鈕便能讓萊爾的劍揮動，這就是應用。高處有敵人的話，按 \textcircled{B} 鈕和 \textcircled{A} 鈕或是 \textcircled{C} 鈕的併用，即可用跳躍斬來斬殺敵人。

\textcircled{B} 鈕 + \textcircled{A} 或 \textcircled{C}



▲邊下來邊跳躍斬。



▲斬殺高處的敵人。

跳躍取、放

要拿位在高處的箱子或壺，以及把箱子、壺放在高處時使用。要將萊爾對好其箱子或壺的座標才能正確動作，然後再以跳躍來放置或拿取。

\textcircled{B} + \textcircled{A} 或 \textcircled{C}



▲拿高處的箱子。



▲放置東西於高處。

騎乘

要移動到於空中移動的板子或岩石上時，要看準間隔跳過去。假如沒有看清楚跳躍移動的方向與時機，多半會發生悲慘的結果，要注意。

\textcircled{B} 鈕 + \textcircled{A} 或 \textcircled{C} 鈕



▲只能跳躍移動的情形。



▲將開關處於ON狀態。

說話、閱讀

在城鎮或鄉村向人民打聽情報，或者是閱讀寫在洞窟牆壁的訊息時使用。說話或閱讀訊息時，要確實對好座標。

Ⓐ或Ⓒ鈕



▲和街上的人們說話。



▲閱讀訊息。

打開

放置在家中或洞窟中的寶箱，按Ⓐ或Ⓒ鈕便可打開。假如裡面有寶物的話，會自動的得到，並且會有訊息表示出來。

Ⓐ或Ⓒ鈕



▲走到寶箱的前面去...



▲打開寶箱。

攀登

要上升架設在高牆等的藤蔓或梯子時使用。在想要上去的藤蔓或梯子前對好坐標，然後依那個方向按方向鈕，即可攀登。

方向鈕



▲正由藤蔓上升。



▲用梯子上升。

秘技、直角跳躍

這是跳躍的應用。在跳躍的同時，要很快按方向鈕來改變萊爾的方向，那麼，在空中就可以做出直角跳躍。這個技術是遊戲後半的必須技，最好是趕快熟悉。



▲想在空中改變方向，但是時機不對的話...

拿起東西

Ⓐ或Ⓒ鈕

要拿起箱子、壺等時使用。將萊爾對好至所欲拿起來的物品座標處後按鈕。若沒有對好座標的話，可成揮砍的動作。在店裡購買寶物時，也要使用這個操作。



▲把箱子拿起來。



▲把壺拿起來。

投擲、放置

Ⓐ或Ⓒ鈕

放置、丟擲箱子或壺時使用。把箱子或壺放在像洞窟等處的開關上的話，就可成爲有效的持續押住狀。把這個應用在跳躍丟擲上，對遊戲後半而言，這是絕對必要學會的招式。



▲丟擲東西。



▲按開關。

跳躍丟擲

Ⓑ+Ⓐ或Ⓒ鈕

想按距離遠一點的開關，必須使用的一種技法。在跳躍的同時，丟擲所攜帶的箱子或壺。這在對要按位在高處的開關時使用。



▲在跳起來的瞬間丟擲壺。



▲去按距離遠一點的開關。

堆積

Ⓐ或Ⓒ鈕

把幾個箱子或壺堆積起來，這是要上到高處時使用的技法。只要箱子或壺偏離一點堆積的話，就能像樓梯一樣往上走。因爲是3D的緣故，所以，堆積時必須考慮這個屋子的空間。



▲放箱子或壺。



▲要偏離半個堆放。

2 生命之源

萊爾的體力表示。現在的體力，用「生命之源いのちのもと」的心數來表示。生命之源是以3種類的大小來表示。



▲正在店裡買生命之源。



▲寶箱中有生命之源……真幸運！



▲注意計量器，體力能持續就要和敵人作戰。

3 HP (體力數值)

萊爾的體力以數值來表示。右邊是現在的最大值。左邊是現在的殘餘體力數值。



▲在旅館住宿的話，即可完全恢復體力。



▲艾克果實只能恢復MAX的一半。



▲遠隔的秘藥與住旅館相同，都能恢復全部的體力，但是很貴。

用生命之源來提高水準

除了寶箱中之外，店裡也出售生命之源，不但能提高萊爾的體力，也能提高水準。



遊戲畫面的看法

如果在遊戲開始以前，便知道在畫面上表示的各種情報，那麼，即可做成方便的作戰圖使用。

通常畫面

這是遊戲開始，實際要讓萊爾移動的畫面。



1 魔法計量器

裝備貫注有魔法的劍，在魔法計量器 F U L L (全滿) 的狀態下揮劍，由劍端會發出魔法。不揮劍時，計量器會自動的填滿。



▲這個狀態即魔法計量器 F U L L 的情形。



▲取得貫注有魔法的劍時。



▲取得劍後要馬上裝備。



▲計量器 F U L L 時使用劍的話，即可使出強力的魔法。

4 艾克果實的殘餘數

只要還有艾克果實(エケエケのみ)的話，就算是沒有HP，芙萊蒂(フライデー)也會自動幫你恢復。這種艾克果實，萊爾一共可攜帶9個，目前的攜帶數會在這裡表示出來。善加利用這個艾克果實，即冒險的重點。



艾克果實的殘餘數



▲ 道具店出售的艾克果實。



▲ 由寶箱中取得了艾克果實。



▲ 有時將敵人打倒，亦可取得艾克果實。

5 金幣的枚數

這是萊爾現在攜帶的金幣枚數。要從將打倒敵人或由寶箱取得的金幣存起來，不過，在這個遊戲要貯存金幣是相當困難的，要珍惜使用。



6 主要畫面

這是萊爾實際要展開冒險的動作畫面。也就是，通過了各種陷阱，和敵人作戰、縱橫無盡之戰、展開冒險的畫面。



7 訊息櫥窗

向都市或鄉村的人打聽情報，閱讀寫在牆壁上的情報，或者事件發生時，這裡都會有訊息表示出來。取得寶物時，同樣會有訊息表示出來。



在通常畫面按開始鈕，即可改變。



寶物名稱、數目

游標

寶物畫面

使用寶物時，要改變成這個畫面。對所欲使用的寶物，用方向鈕對好，然後按(A)或(C)鈕便可實行。一旦決定後就無法註銷，要注意。解謎之鑰也會在這個畫面表示出來。



▲買寶物。



▲取得寶物。



游標

裝備名

裝備畫面

叫出次要畫面，然後將箭頭指到裝備(そうび)處後做選擇，即會變成裝備畫面。現在裝備的東西會以明亮方式表示出來，因此，取得新武器或防具的話，要用游標對好，以(A)或(C)來做更換決定，如此即可改變裝備。



▲取得了高跟鞋。



▲這種地方也有裝備...

冒險的開始方法

初次玩遊戲的人，或者已經開始遊戲的人，爲了要記錄保存下重要的資料，一定要閱讀本欄。

初次冒險時



1 標題出現就按開始鈕

首先，把卡匣插入本體後按開關。於「SEGA」的商標出現後接著會出現遊戲標題。此時，只要按開始鈕，遊戲便會開始。



2 選擇「從頭開始はじめる」

初次玩時，亦會有4種的記錄資料視窗可供選擇，但此刻應是選「從頭開始はじめる」。用游標選擇其中一種，然後按(A)或(B)鈕決定，遊戲即會開始。



3 選擇記錄處

若已經進行遊戲，並已在教會記錄的人，由於記錄資料會顯示出所記錄的教會城鎮名，故只要選擇記錄處即可接續遊玩了。



4 示範結束時遊戲便告開始

選擇「從頭開始」的人，首先萊爾到目前爲止的冒險會在示範畫面展示出來。在這種狀態下，不能做遊戲的操作。等到達山頂的洞窟，訊息即會結束，遊戲也才正式開始。

續關時的注意事項

續關的話，有時會出現 2 個以上記錄的教會名稱。那個時候，要以「生命之源」的數目與遊戲的時間做為參考，選擇想叫出來的資料。



▲最後記錄的教會場所，會留在記錄資料上。



▲資料名稱是相同城鎮時，要以時間與 生命之源，做為參考。

複製(うつす)資料

這是資料的保護功能，可以保存事件過關前後的資料，可說相當方便。首先，選擇「複製うつす」，將游標對好接著要記錄的號碼，然後再決定。



▲首先，選擇想要複印的資料...



▲將游標對好另一個要記錄的地方來決定。

註銷(けす)記錄

記錄資料已經爆滿時，要把前面記錄的冒險資料消除，存入新的記錄資料時使用。由於所有的資料都相當重要，千萬不要註銷錯誤。



▲首先選擇「註銷」，再選擇想要註銷的資料。



▲選擇結束後，用「是はい」決定，資料便會消失。

也有隱藏著的寶物

在市鎮或鄉村，不僅能打聽情報或買東西，還安排有對遊戲進行不影響的次要事件。這些次要事件若能過關，就能將生命之源弄到手。還有，在居家中仔細看看，說不定隱藏著寶箱，或者做了某些事，寶箱即會出現。生命之源是萊爾提高威力的來源，要常常到寶箱中尋找，這樣萊爾的冒險才會非常輕鬆。



▲仔細看綠豌豆店櫃檯的另一邊……



▲注意房子裡也會有寶箱。



▲只要錯過這麼一點點的話。

教會有這樣的作用

教會不僅是遊戲記錄的場所，還具有解毒、解咒、治療幻覺等作用，不過，似乎不太有效。不過，特定的怪物出現很多場合時，教會可是非常有幫助的。還有，在某個地方隱藏有粉紅色書。



▲在許多灰色蘑菇怪徘徊的場所，教會是相當有用的。



在村、鎮的有關事項

打聽情報

在遊戲進行中，會遇到各種謎題，要解開謎題，可向市鎮或村莊的人打聽冒險的線索，這非常重要。街上的行人當然要問，也要和屋中之人多進行交談。和說話的對象要對準座標，然後按下(A)鈕或(C)鈕即可。

在「祕境魔寶」中，市鎮及鄉村會有什麼事呢？

現在針對一些基本事項進行說明。



在店裡買東西或在旅館住宿

遊戲中，可以到店裡買東西，但却不能將物品轉售他人。與一般的R. P. G.不同，寶物或武器的數量非常少，這些都是重要物品，如果知道在市鎮的什麼地方有賣這些寶物，冒險就會很輕鬆。另外，可以幫助體力恢復的旅館也是重要的注意點之一，不要忘了。



▲艾克果實、生命之源是冒險所需的寶物。



▲即使有生命之源，沒有足夠的錢，就很悲哀。

登場人物紹介

在「祕境魔寶」中登場的人物都是有個性的，以主角萊爾為中心，將展開種種戲劇化的演出。

萊爾 ライル

是本遊戲的主角，尋找財寶或金錢，是個到處冒險的寶藏獵者，也被認為是某種盜賊。但他具有俠義心，所到之處，必會幫忙解決問題，可以說是個好好先生。劍術高明，身手矯健，自從他和芙萊蒂(フライデー)見面後，就決定要和芙萊蒂一起去尋找諾魯王的財寶。萊爾出生在艾魯夫(エルフ)村的森林艾魯夫族，因為壽命長，雖然已經八十八歲，外表看起來還是很年輕。



芙萊蒂フライデー

出生自梅卡多島的小惡魔族，被卡拉(カーラ)們追趕，在最危急時，獲得萊爾的救助。從此，兩人便決定共同行動，如果讓她吃艾克果實，她就能幫助對方恢復法力。



梅卡多公爵メルカトル

皇帝派遣到島上的領主，心地善良，深得島上居民的敬仰。不過，在他溫和的外表下，似乎隱藏著旺盛的野心，受到都市南方的壞蛋魔法師的威脅。

魔法師米耳ミル

住在梅卡多市南邊的高塔裡，入口處佈置有結界，不讓外人靠近。他具有難以想像的強大魔力，島上居民都很害怕。據說，他威脅梅卡多公爵，並要他定期進貢。可是，真象究竟…

…。



蘿莉雅公主ロリア

梅夫魯(メーブル)國舒利魯(シュレル)領土的公主，比萊爾年幼許多，有點傻傻的，爲了學音樂，到梅卡多留學，至於她的真本事，就不太清楚了。

巴伯 バーボ

和傑德一樣，被梅卡多公爵請來消滅米耳的戰士。他非常尊敬公爵，被公爵邀請，認為是無上的光榮。在地下墓地中，會因解不開疑難問題，而面臨最悲慘的末日。



法拉 ファラ

馬山(マサン)村村長的女兒，最先發現從瀑布落下而昏厥的萊爾。後來被格米(グミ)村的人綁架，因萊爾積極救援，才無事回村。

毛利歐 モリオ

爲了尋找有價值的寶物，在村莊及洞窟中到處蹂躪的盜賊。雖然常常遇到萊爾，但並不會特別做出對萊爾不利的事，他的鬍子和長髮非常迷人。



頓梅爾 ドンメル

保衛梅卡多島的軍隊隊長，成天泡在粉紅色宮殿裡，不務正業，却用各種方式堵住部下的口風，但一旦上戰場，却具有負傷抗敵的勇氣。

卡拉カーラ、茲瓦姆スワム、古斯グース三人幫

卡拉雖然長得很美艷，却會亂揮鞭子，口吐穢言。她和高個子的茲瓦姆及矮胖的古斯三個人企圖將寶物弄到手，而處處阻撓萊爾。這些人一出場，看起來似乎派頭十足，却常常出糗，令人發笑，是不太可恨的三人幫。



傑德ゼッド

龍族出身，想得到賞金。可以說對一萬元以上的賞金感興趣的，具厚臉皮性格，及看穿他人的本事。雖然一副「他人是他人，我是我」的傲態度，基本上還算是不錯的傢伙。



道具一覽表

萊爾的冒險之旅既漫長又艱辛，爲了使旅程能順利，必須要借助各種寶物的力量。寶物大致可分成三類，即武器或防具、回復寶物及事件寶物。





武器或防具是和怪物作戰的必需品，能够提高萊爾的作戰能力。回復寶物在萊爾負傷時，能治癒萊爾，所以能帶多少就帶多少。事件寶物是遊戲進行中的必需品，以下分別說明這三類寶物。



● 武器和防具



在萊爾的冒險旅程中，常會碰到各種兇暴的怪物，爲了向前進，一定要將怪物打倒，所以一定要有武器和防具。萊爾爲了提高劍術，或免受敵人傷害，大部分都在冒險的地方得到這些武器，有些則必須在店裡才買得到。

名稱	使用效果和獲得場所
 寬劍 フロードソード	萊爾最初的裝備之一，攻擊力低，且配備這把劍，而要持續冒險，恐怕很艱苦。
 伊夫利特劍 イフリートソード	魔法計量器充滿時，伊夫利特劍會發揮最高的攻擊力，能發出火焰將敵人包圍。可向修業中的劍士阿薩拉(アッサラ)要。
 雷神劍 らいじんのけん	在巴拉(バーラ)市的水井中。魔法計量器充滿時，使用這把劍，會產生像雷電一般的威力。
 冰劍 こおりのけん	在湖濱神殿能弄到手。具有超強的力量，當魔法計量器充滿時，連遠方的敵人也能攻擊。

道具一覽表

名稱	使用效果和獲得場所
 蓋亞劍 <small>カイアのけん</small>	在地下大洞窟可以得手。魔法計量器充滿時，具有和蓋亞像相同的效果。
 皮鞋 <small>レザーブーツ</small>	萊爾最初的裝備之一，穿起來感覺很輕巧，但防禦力却靠不住。
 高跟鞋 <small>ヒーリンクフーズ</small>	在盜賊團洞窟可以得手。每次穿上高跟鞋步行一段距離，就能恢復些許體力。
 火焰鞋 <small>フレイムカード</small>	穿上火焰鞋，即使走在熔岩上也無所謂，在馬山村(マサン)的洞窟中可以找到。
 鐵鞋 <small>アイアンソール</small>	穿上鐵鞋，走在帶刺的洞窟地面也不會受傷，在地下大洞窟可以找到。
 雪釘鞋 <small>スノウスパイク</small>	能在滑冰上步行的鞋子，但要得到很困難，在地下大洞窟的某個地方。
 皮護胸 <small>レザープレスト</small>	萊爾最初的裝備之一，防禦力低，不適合戰鬥。
 鋼護胸 <small>スチールプレスト</small>	用打得很薄具有彈力鋼鐵製成，在梅卡多(メルカトル)市的道具店有賣。
 鎧護胸 <small>クロムプレスト</small>	防禦力不錯，在遊戲中盤時很受用，在直立洞窟中可弄到手。
 貝殼護胸 <small>シェルプレスト</small>	在湖濱神殿可以得手。如果戴上它，會使身體變成黃色。
 底護護胸 <small>イージスプレスト</small>	是防禦力最高的防具，也是最後得手的裝備，在地下大洞窟某個地方。
 撒旦戒指 <small>サターンストーン</small>	可以使魔法計量器的蓄積速度加快，在狗魔法師洞窟中可以得手。
 戰神戒指 <small>マースストーン</small>	有了這個戒指，就不容易中毒或被咀咒，從德斯特村到湖濱神殿途中的原野可以找到。
 月石戒指 <small>ムーンストーン</small>	月石戒指可以預防幻覺產生或被咀咒，在山岳地帶可以找到。
 維納斯戒指 <small>ビーナスストーン</small>	在地下大洞窟的某個地方，使魔法計量器積蓄的速度為撒旦戒指的兩倍。

● 店裡販售的道具



任何市鎮都有道具店，以下所列的寶物，只要有足夠金錢，能帶就要盡量買。如果認為能從敵人或洞窟中得到這些寶物，而不買，可是非常危險哦！價錢後如果標有※記號的物品，就表示於不同市鎮，價格會有所不同。








名稱	價錢	使用效果、他
 艾克果實 <small>エケエケのみ</small>	15※	能幫助萊爾恢復 H P，在序盤時，能恢復到最大，以後只能恢復一半。
 生命之源 <small>いのちのもと</small>	※	能將萊爾的 H P 提高到最上限，大都要從寶箱中獲得。
 解毒草 <small>とくげしそう</small>	20※	遇怪物中毒時，可以解毒，在遊戲中盤時需要。
 抗麻痺劑 <small>アンチパラライズ</small>	100※	能治療麻痺狀態，最少要準備二、三個。
 萬能藥 <small>リストアー</small>	200※	能治療中毒、麻痺及混亂狀態。
 達爾的祕藥 <small>ダールのひやく</small>	300※	能完全恢復 H P，要和艾克果實分開使用。
 蓋亞像 <small>ガイアのそう</small>	200※	能引起地震，讓怪物受大傷害。
 金女神像 <small>きんのめがみそう</small>	200※	能使魔法計量器在一定時間內蓄滿，對首領作戰時很便利。
 回神劑 <small>マインドリペア</small>	80※	能治療幻覺，最少準備二、三個。
 鐘琴 <small>チャイム</small>	250	能告知生命之源所在，在道具店有賣。
 芭妮娃娃 <small>ハニーちゃん</small>	1,500	價錢很高，但有一定的價值，能告知遊戲的進行狀態。

名稱	價錢	使用效果、他
 兔女裝 <small>ウサギのふく</small>	200	在梅卡多的道具店有售，是美萊蒂使用的裝備。
 魔人像 <small>まじんのぞう</small>	500	每次使用，就會產生莫名其妙的夢。
 粉紅色書 <small>ピンクのほん</small>	100	讀看看……內容太過敏，可會令人頭昏。

● 冒險得手的寶物



下面列出的寶物，是店裡買不到的，必須向人要，或打倒敵人，向敵人奪取，或是從寶箱得到。如果弄不到手，將會很悲慘。當然，有時候沒有這些寶物也能過關，有些寶物却很難得手，你能全部找到嗎？

名稱	使用效果	得手場所
 吉普達祕寶 <small>ジプタのひほう</small>	萊爾在序幕時所得到手，價值二千元金幣。	——
 邪神石 <small>じゃしんのいし</small>	打開沼地神殿入口的寶物。	格米村 グミのむら
 哥拉石板 <small>ゴラのせきばん</small>	寫著各種寶石放置的地方。	盜賊團的基地
 通行證 <small>つうこしょう</small>	進入梅卡多市的必備證件。	呂麻鎮 リュマ
 紅寶石 <small>あかのジュエル</small>	救了馬山村村長的女兒法拉，村長贈送的謝禮。	馬山村 マサン
 藍色緞帶 <small>あおいりボン</small>	帶有少女香味的緞帶從城上落下……。	梅卡多メルカトル城 中庭
 頸飾項鍊 <small>アミュレット</small>	進入魔法師米耳之塔必須的寶物。須解開十個難題。	梅卡多メルカトル 地下墓地

有利的道具及寶物的 使用法

如前所述，道具及寶物的種類繁多，在遊戲進行中，也是必要的。爲了讓大家更明瞭道具及寶物的妙用，以下分別介紹幾種較便利的道具及寶物使用法。

① 艾克果實和達爾祕藥 要分開使用

序盤時，使用一個艾克果實（エケエケのみ）就能充分恢復體力，到了遊戲後半時，需要的艾克果實就會愈多。由於持有的數量有限，一旦用完，要再獲得就較困難。雖然從寶箱可以得到一些，但還是根據當時情況，衡量著使用較好。如果艾克果實所剩不多時，不要猶豫，立刻用達爾祕藥（ダールのひやく）恢復體力。

③ 擁有鐘琴，獲得生命 之源就很方便

在梅卡多市的道具店有賣鐘琴（チャイム），有了鐘琴，就能馬上得知生命之源所在。例如，在洞窟之中，或進入房屋內時如果有生命之源，鐘琴就會發出「鈴、鈴」的聲音，只要在發出聲音的地方找一找，就能找到。在原野也是一樣，不過尋找的範圍要廣一點。

② 遊戲後半，金女神像 是重要寶物

序盤時用不到，遊戲進行到後半段金女神像就成必需品。是能使魔法計量器在一定時間內處在充滿狀，這在對首領作戰將會很便利。特別是對抗魔法師米耳（ミル）、地下大洞窟火焰之素（ファイヤーエレメント）、波耳朋（ボルボム）等等。只要靠魔法不斷揮劍，就能打倒對方而不受傷。

④ 芭妮娃娃知道遊戲進 行的情況




在梅卡多市賣的芭妮娃娃（バニーちゃん），外形雖然奇怪，使用起來却很便利。例如，在市鎮或洞窟中使用，已經佔全圖過關的比例，芭妮娃娃會以百分比的方式顯示。但有關事情是否處理好了等細節卻無法告知。

名稱	使用效果	得手場所
 大蒜 にんにく	發出讓果艾魯夫討厭的味道。	米耳ミル塔 地下大洞窟
 紫寶石 むらさきジュエル	向魔法師米耳要的，是第二個獲得的寶石。	魔法師米耳 ミル
 採購證 しいれめんきよ	在梅卡多市，生病的道具店能採購物品。	梅卡多市 メルカトル
 摩斯之笛 モスのふえ	擁有這個寶物，就能和狗說話。	綠色迷宮 グリーンメイズ
 太陽石 たいようせき	能使被破壞的燈塔再發光的道具。	綠色迷宮 グリーンメイズ
 哥拉之眼 ゴラのめ	在山岳地帶的女神像前使用，能打開道路的關卡。	山岳地帶
 筏子木頭 イカダのき	在地下大洞窟有水流的地方使用。	地下大洞窟
 斧術卷張 アックスマジック	在原野等地能砍不同顏色的樹。	魔法師米耳 ミル
 遊戲券 ゆうぎけん	進入梅卡多娛樂場的寶物。	梅卡多 碩梅爾 メルカトル ドンメル
 煤油燈 カンテラ	能照亮地下大洞窟黑暗房屋的道具。	地下大洞窟
 哥拉之爪 ゴラのつめ	打開地下宮殿最後一扇門的寶物。	地下大洞窟
 哥拉之角 ゴラのつの	打開地下宮殿最後一扇門的寶物。	地下大洞窟
 哥拉之牙 ゴラのきは	打開地下宮殿最後一扇門的寶物。	地下大洞窟
 超薄內褲 ティーバック	在賀里(ホーリー)的修業場打敗五十個人後可以得到。效果…?	梅卡多賀里 メルカトルホーリー
 迷宮鑰匙 めいきゅうのカギ	打開迷宮鎖著的門的寶物。	各迷宮可找到

蘑菇怪系






長得像菇形，通常埋在土中，有敵人出現時，就會現出全貌。菌傘部分會撒出含有毒素的粉末。

色	——	掉落的寶物及其機率	金幣	HP	攻擊力	防禦力
綠		艾克果實エケエケのみ 1/64	2	3	2	7
		在序盤，尚未成為小怪物前，還埋在地中時，要不斷斬殺。				
紅		解毒草どくけしそう 1/64	4	5	3	13
		紅色，含劇毒，如果碰到散落出來的粉末，將會受到強烈傷害。				
灰		萬能藥リストアー 1/64	6	7	5	21
		一直窮追不捨的討厭傢伙，不慎碰到菌傘撒出的粉末，將會神智混亂。				

奧克士兵系



肌肉強健，以大斧頭作武器，動作雖然遲緩，一旦遇上萊爾，便能發動強烈攻擊。

色	——	掉落的寶物及其機率	金幣	HP	攻擊力	防禦力
黃		艾克果實エケエケのみ 1/64	2	4	2	5
		在瀑布潭小廟第一次遇到，會使出渾身解術發動攻擊，最好把牠逼到牆邊再反擊。				
紫		艾克果實エケエケのみ 1/128	4	5	4	14
		全體一起攻擊，與其全部一起打倒，不如個個擊破。				
橘		蓋亞像ガイアのぞう 1/256	8	8	6	19
		攻擊很強，也會集體攻擊，就算萊爾再強，也不可大意。				

怪物一覽表

梅卡多島上有很多對萊爾不錯的族群，但也有不少好戰份子徘徊。每當萊爾一出現，這些好戰份子就會執拗地糾纏不放，以下分別針對這些怪物一一介紹。



史萊姆系





從遊戲開始到結束，都會不斷出現，蹦蹦跳跳地窮追不捨。

色	掉落的寶物及其機率	金幣	HP	攻擊力	防禦力
白	艾克果實エケエケのみ 1 / 64 遊戲開始時出來挑戰的怪物，雖然只是小囉嗦，也不能看輕了。	1	2	1	3
藍	艾克果實エケエケのみ 1 / 64 比白色稍強，如果被傷害了，以後就會很艱苦。	2	4	2	3
橙	萬能藥リストアー 1 / 128 不停搖動，一接近就會追來，如果能擊倒，中盤就比較輕鬆。	3	6	3	7
黃	全女神像きんのめがみぞう 1 / 128 雖然是小囉嗦，却不可輕視，牠不僅會窮追不捨，還能靈巧地逃脫，所以要確實打倒。	4	8	5	18
綠	達爾祕藥ダールのひやく 1 / 128 會窮追不捨，如果被傷到會很痛，沒把握打倒牠時，最好不要管牠。	5	8	7	22
紅	遊戲券ゆうぎけん 1 / 512 要打倒較困難，不過從牠身上能賺錢。	6	7	9	30

人面蚯蚓系






有人類臉孔的巨大蚯蚓。正想牠只不過是在土中移動的傢伙時，不料牠卻慢慢地探出頭並露臉地追來。這類種族也是窮追不捨的傢伙。

色	——	掉落的寶物及其機率	金幣	HP	攻擊力	防禦力
綠		—	3	4	3	9
並不是追來，只是在牠想去的地方徘徊。						
紅		解毒草どくけしそう 1 / 64	4	8	4	22
雖和綠色的有著同樣特性，不過牠可是會露出臉來一直窮追。這在中盤時是很難纏的怪物。						

霧狀幽靈系






除非把靈魂根源的巢穴除掉，否則牠會不停的冒出，不管到什麼地方，牠都會追著萊爾，並咬著他吸取HP。

色	——	掉落的寶物及其機率	金幣	HP	攻擊力	防禦力
灰(影)		—	0	4	1	1
動作雖然遲緩，但確實會逼近萊爾。在被吸取HP前要打倒牠。						
褐(影)		—	0	7	3	3
會以集團方式來襲擊吸取HP。比白色的更具傷害力。						
藍(影)		—	0	10	5	5
最討厭的是紫色的。要躲著牠，以免被吸住，更要連靈魂根源一起打倒。						

獨眼系



最好戰的怪物。手裡拿著棍棒，若承受到牠以全身力氣所揮下的棍棒，可是會受到強烈傷害。所以序盤要用較慎重的攻擊方法應戰。

色	——	掉落的寶物及其機率	金幣	HP	攻擊力	防禦力
紫		—	4	7	4	9
褐		—	6	8	6	19
灰		—	8	9	8	25

雖然是序盤的敵人，但卻是相當厲害的怪物，每一擊都要確實打到，否則會打不倒。




一旦能夠打倒紫色的獨眼系，應該就懂得竅門了。因為會追來，所以要把牠逼到牆邊去再把牠打倒。

不管在什麼地方牠都會追來，且會執著地攻擊相當厲害。所以在攻擊時不要給牠有反擊的時機，不段地給予傷害。

木乃伊系



也會死纏不休的跟來。一旦和萊爾處在同一軸向的話，就會急速來襲。而且待傷害牠到某種程度時，牠就會變成繃帶狀，而回復。

色	——	掉落的寶物及其機率	金幣	HP	攻擊力	防禦力
白		—	5	5	3	25
藍		—	7	7	5	30
紅		萬能藥リストアー 1/128	9	10	7	35

雖是容易打倒的怪物。但會變成繃帶而來恢復體力。




會慢慢接近，因其防禦力高，所以只3、4次的攻擊是打不倒的。

死纏不休的追，只差一擊就能打倒時，很快就會恢復過來。在地下大洞窟會有不祥的感覺。

忍者系






他們有著十分敏捷的動作以及超水準的跳躍力，有時候他們會使用意念瞬間移動術繞到背後攻擊，是個麻煩的敵人。千萬不要讓他們有機可乘，最好一次就將其斬殺。

色	——	掉落的寶物及其機率	金幣	HP	攻擊力	防禦力
藍		——	3	22	4	18
		他們會邊跳邊攻擊，因屬集體武攻擊的怪物，因此最好將他們一起逼至牆角。				
紅		艾克果實 エケエケのみ 1 / 128	5	25	6	20
		他們偶爾會利用意念瞬間移動術攻擊，相當麻煩，必須要不斷攻擊，千萬不要讓他們有機可乘。				
紫		達爾的祕藥 ダールのひやく 1 / 64	7	26	8	23
		由於此類的HP很高，因此些微的攻擊並不能將其打倒，必須同時使用劍的魔法來攻擊牠。				

蜥蜴人系






此系是類似龍族的爬蟲類系怪物。需以手中所持的劍來攻擊，然而蜥蜴人的皮膚極硬，具有相當高的防禦力。

色	——	掉落的寶物及其機率	金幣	HP	攻擊力	防禦力
綠		艾克果實 エケエケのみ 1 / 128	5	6	5	17
		刺擊雖然可怕，但是此外就沒有什麼了不起的攻擊了，雖然如此，一旦挨上一擊仍會很痛，必須慎重攻擊。				
紅		金女神像 さんのめがみそう 1 / 128	6	7	6	28
		最好先躲過牠的刺擊再予以反擊；千萬別給牠有跳躍斬的機會。				
藍		達爾的祕藥 ダールのひやく 1 / 128	8	12	7	33
		在蜥蜴人系中最強的就屬藍色種類。突進同時，牠會展開攻擊，因此要利用這種衝動將牠逼到牆角。				

食人箱系






聚集在寶箱的怪物。生存於洞窟之中，只要一接近牠，牠就會現出原形。因此應該保持適當程度的距離。

色	——	掉落的寶物及其機率	金幣	HP	攻擊力	防禦力
綠		蓋亞像 <small>ガイアのぞう</small> 1 / 128	7	8	3	8
褐		達爾的祕藥 <small>ダールのひやく</small> 1 / 128	10	10	5	18
藍		全女神像 <small>きんのめがみぞう</small> 1 / 128	12	11	7	19

骷髏系



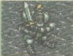


是手中拿著劍和盾的骷髏戰士，會用極快的速度接近，並用劍攻擊。對萊爾的攻擊有時會以盾來抵擋，是相當麻煩的怪物。

色	——	掉落的寶物及其機率	金幣	HP	攻擊力	防禦力
白		艾克果實 <small>エケエケのみ</small> 1 / 64	4	7	3	10
紫		艾克果實 <small>エケエケのみ</small> 1 / 64	8	8	4	17
藍		達爾的祕藥 <small>ダールのひやく</small> 1 / 128	8	9	6	29

鎧甲武士系



是屬於全身以鎧甲防禦的梅卡多公爵的私人士兵。動作雖然遲緩，但仍有極高的防禦力，鎧甲的內容不清，從其形狀看來，應該不屬於人類。

色	——	掉落的寶物及其機率	金幣	HP	攻擊力	防禦力
藍		—	5	7	4	16
白		艾克果實エケエケのみ 1 / 128	7	8	6	17
金		蓋亞像ガイアのどう 1 / 128	9	9	7	26

在序盤即登場。動作遲緩，也不會糾纏不休，然而他可以將巨大的劍砍下，所以要盡快跑走。




除非你去接近他，不然他不會主動攻擊你，一旦進入了他的視界，他就會糾纏不休，同時以跳躍斬來攻擊。

此類是以跳躍斬為主要的攻擊，他跑得很快，一下子就會被追上的，因此最好不要跑，先將他打倒再說。

獨角獸系



脖子上有一獨角的獸性怪物。其戰鬥力很高，動作也相當敏捷，對於劍的用法很熟悉，所以刺擊和斬殺會分開使用。

色	——	掉落的寶物及其機率	金幣	HP	攻擊力	防禦力
藍		回神劑マインドリペア 1 / 256	4	10	4	7
紅		—	5	13	6	14
綠		艾克果實エケエケのみ 1 / 128	7	23	7	17

跳躍斬及刺擊會被分開使用來攻擊。將牠們逼到牆角的戰術就是最好的方法了。

真不虧是馬，不但跑得快，再加上刺擊，就很難躲避了，要在集體攻擊前，先將牠們一隻一隻的打倒。

梅卡多公爵的親衛隊就是黑暗的騎士團，他們會使用迷宮隊形來展開攻擊。

死神系



此類是酷似死神的怪物，具有意念瞬間移動的能力，可以繞到萊爾的背後丟擲火球，必須埋伏在某一位置來攻擊牠。

色	掉落的寶物及其機率	金幣	HP	攻擊力	防禦力
綠	解毒草とくけしぞう 1/64 其主要生存的地方為原野，若故意先接一次火球再進行攻擊，則較容易打倒。	3	8	3	5
黃	回神劑マインドリペア 1/64 和綠色類一樣生存於原野，他的意念瞬間移動速度極快，是無法追到的。	5	12	4	5

靈魂屍骸系






是可以產生霧狀幽靈的屍塊，若不直接斬殺就無法根絕，其中也有無敵者，一旦發現便要下手為強。

色	掉落的寶物及其機率	金幣	HP	攻擊力	防禦力
白	— 在序盤即登場。在攻擊時若沒有同時考慮斬殺牠的位置，就很難傷害到牠。	10	7	1	50
綠	— 能較白色類產生更多的霧狀幽靈，要瞄準其屍體的中央再行斬殺。	20	15	2	50
紫	— 此類為完全無敵的怪物，若是攻擊無效，就不要管牠繼續前進。	—	—	3	—

塔洛斯系



除了當作石像擺置之外，有時也會當作怪物來攻擊人。雖然只有肉搏戰的攻擊手段，但牠的一擊也是極為強烈。

色	——	掉落的寶物及其機率	金幣	HP	攻擊力	防禦力
藍		—	7	7	3	99
桃		—	9	12	5	60
金		—	—	—	7	—

主要是當作石像。但一按開關就會開始動，也會攻擊人。




是冒充石像，待一接近就攻擊人的傢伙，因牠相當硬所以要把牠逼到牆邊來將其打倒。

是無敵的，所以攻擊牠也無用，有時也被當作陷阱來使用。

漫遊幽靈系



一邊在空中飛舞，一邊用手裡所拿的鑊刀來攻擊，其中有的會向人丟擲火球。要仔細看清牠飛行位置。

色	——	掉落的寶物及其機率	金幣	HP	攻擊力	防禦力
灰		—	3	5	3	6
黃		艾克果實 エケエケのみ 1/64	4	7	5	12
紫		艾克果實 エケエケのみ 1/128	5	9	7	20

大部分都用低空飛行來襲，手上的鑊刀是唯一武器。

通常都用飛行，但有時用意念瞬間移動術繞到萊爾背後。有時亦會丟擲火球。

同時具有灰色和黃色的特徵，是非常難纏的怪物，最好是不要碰到牠。

魔法師米耳ミル



金幣	—
HP	128
攻擊力	2
防禦力	5

有強大魔力的敵人？戰鬥一開始就在屋子裡面，一邊繞著圓圈跑，一邊丟擲火球。



傑德ゼッド



於山岳地帶善戰的對手。會瞄準萊爾的頭上降下來。可移開軸位讓他撲空，再伺機反擊。



金幣	—
HP	220
攻擊力	15
防禦力	13

黑艾魯夫ダークエルフ



金幣	—
HP	220
攻擊力	30
防禦力	20

和萊爾同一模樣的怪物。最討厭大蒜的味道，把他逼到牆邊的戰術有效。



梅卡多公爵メルカトル



湖之神殿的首領。不愧是相當強的劍擊手，得把他逼到死角去攻擊。



金幣	—
HP	168
攻擊力	12
防禦力	15

地震怪クエイク



金幣	100	100
HP	80	150
攻擊力	12	12
防禦力	15	15

德斯特村的洞窟首領。用巨大的錘做武器，讓屋子裡震動以來阻止萊爾的活動。



火焰元素ファイアーエレメント



地下大洞窟的首領。從熔岩出現，並且會丟出火球。用蓋亞劍的魔法，可以輕鬆的打倒。



金幣	—
HP	100
攻擊力	30
防禦力	25

波耳朋ボルボム



金幣	—	—
HP	210	115
攻擊力	30	30
防禦力	22	23

全身用鋼鐵塊保護，會彎著身體來發動突擊。露出身體的瞬間就是攻擊的時刻。



諾魯王キング・ノール



祕藏財寶的諾魯王本人。因全身都由鎧甲包起來，所以來歷不明。會用斧頭攻擊人。

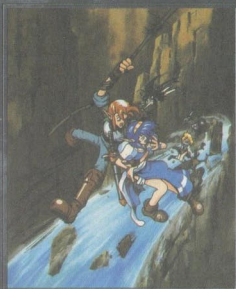


金幣	—
HP	200
攻擊力	40
防禦力	31

LAYD STALKER

秘境魔寶

～皇帝的財寶～



攻略指南篇

從原野到洞窟，可視為HQ（高難度冒險）使用的地圖和難關，在此用透視畫來做一詳細介紹，超越3D的攻略!!不慌不忙想玩的人一定要看!!

第1章

從馬山村到梅卡多城去

梅卡多城メルカトル

冒險的開始，因攜帶的金幣少，即使想買一個艾克果實也備感不易。在此，把在原野上各區域登場的怪物和其數量，於第1章及第2章的開頭都各作成表。就請拿來作為貯存金幣的參考吧！

首先以打倒白史萊姆來貯存金幣，雖然一次只能得到一枚金幣，不過，若能打倒一萬隻不就能得到一萬枚金幣。因為牠動作遲鈍，所以應找牠玩以來賺錢。另外這章有2個生命之源，往安薩拉的家就能弄到伊夫利特劍(イフリートソード)。第一章只要悠閒的玩一個星期就可熟練的操作。那就悠然的玩吧！



第1章 從馬山村到梅卡多城去

各區域出現的怪物一覽表

①	① 藍史萊姆×3、褐奧克士兵×4
②	② 藍史萊姆×2、紫獨眼怪×3
③	③
④ 白史萊姆×4	④
⑤ 藍史萊姆×2、白史萊姆×2	⑤
⑥ 藍史萊姆×3、白史萊姆×3	⑥ 綠人面蛇蛉怪×3、白史萊姆×2
⑦ 白史萊姆×3、綠蘑菇怪×3	⑦ 藍史萊姆×3、綠人面蛇蛉怪×2
⑧ 藍史萊姆×3、綠蘑菇怪×3	⑧ 藍史萊姆×3、白史萊姆×2
⑨ 藍史萊姆×3、褐奧克士兵×1	⑨ 綠人面蛇蛉怪×5
⑩ 褐奧克士兵×3	⑩ 綠人面蛇蛉怪×3、褐奧克士兵×3
⑪	⑪ 紫獨眼怪×4、綠人面蛇蛉怪×2
⑫ 白史萊姆×3、綠蘑菇怪×3	⑫ 白靈魂屍骸×1、白霧狀幽靈
⑬ 褐奧克士兵×2	⑬
⑭	⑭
⑮ 褐奧克士兵×3	⑮ 橙史萊姆×4、紫獨眼怪×3
⑯ 褐奧克士兵×2、綠蘑菇怪×2	⑯ 橙史萊姆×3、藍史萊姆×2
⑰	⑰

米莎莉家 ミザリーの家



沼地の神殿 沼地神殿



賢者の洞窟 賢者洞窟



通往馬山村 マサンの村



通往格米村 伊基の村へ

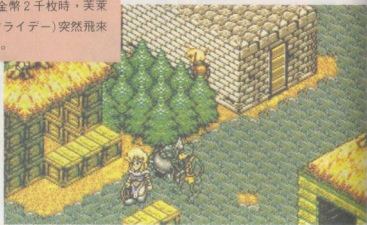


●生命之源いのちのもと

1 冒險的開始

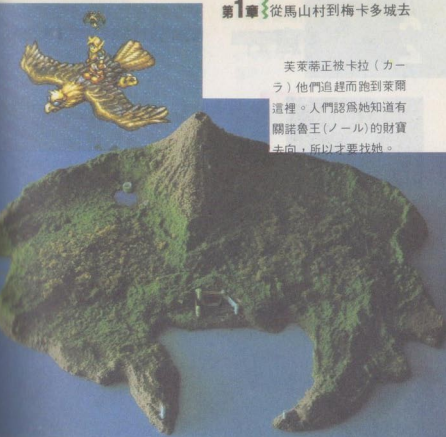


寶藏獵者萊爾(ライル)是那種想動金幣、財寶腦筋的盜賊。當萊爾好不容易取得吉普達石像，及報賞的金幣2千枚時，芙萊蒂(フライデー)突然飛來求救。



第1章 從馬山村到梅卡多城去

芙萊蒂正被卡拉（カラ）他們追趕而跑到萊爾這裡。人們認為她知道有關諾魯王（ノール）的財寶去向，所以才要找她。



知道了諾魯王財寶的萊爾和芙萊蒂就因緣成了伙伴，爲了尋找這財寶，而投入全部的財產做爲賭注，啟程前往梅卡多島。

在梅卡多島等待著萊爾他們的是什麼呢？財寶能弄到手嗎？冒險於焉就此展開了。



フライデー「さあ 冒険のはじまりよ
気をひきしめて がんばってね！
レッツ ゴー!!

2 山頂洞窟 其1

此地能取得的生命之源數目

6

敵人不會出現的洞窟，是練習用的。

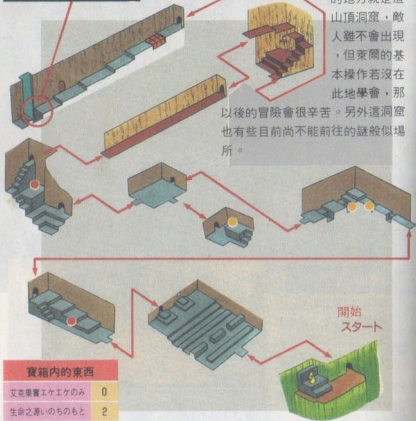


會掉下去

開始的洞窟深藏著許多的謎!!

最先要冒險的地方就是這山頂洞窟，敵人雖不會出現，但萊爾的基本操作若沒在此地學會，那

以後的冒險會很辛苦。另外這洞窟也有些目前尚不能前往的謎般似場所。



寶箱內的東西

艾克果實エケエケのみ	0
生命之源いのちのもと	2
金幣	3

● 艾克果實エケエケのみ ● 生命之源いのちのもと ● 金幣 ● 解謎之鐘

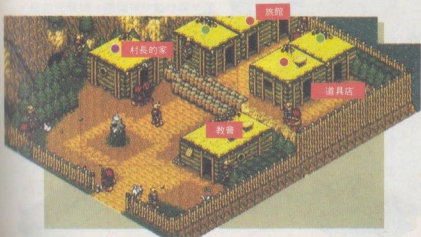
3 馬山村

第1章 從馬山村到梅卡多城去

此地能取得的生命之源數目

9

從瀑布掉下的萊爾，會在村長家醒來。



在馬山村的東西

場所	物品・目的	金幣數
旅館	體力全回復	10
道具店	鳥之地圖	0
	艾克果實	15
	生命之源	150
教會	遊戲的記錄	0
	解毒	10
	解咒	50
	幻覺治療	50
隱藏的寶物	艾克果實×2	
	生命之源×2	

爲了尋找瀑布潭老人，阿斯拉爾 (アスラル) 要到小廟洞窟去

從瀑布掉下來昏厥的萊爾被馬山村村長的女兒救起，真正的冒險才從這裡開始。向村人探聽關於諾魯王財寶的情報，他們都說要去會見瀑布潭老人(滝つぼ老人)，這老人似乎知道些什麼。還有在這村子，有一位留

著向上翹的八字鬚的寶藏獵者毛利歐(モリオ)。他非常喜歡幫助別人，以後會得到他很多幫忙，不過，從這兒以後不知會發生什麼事。先在教會記錄，再去村外找瀑布潭老人吧！

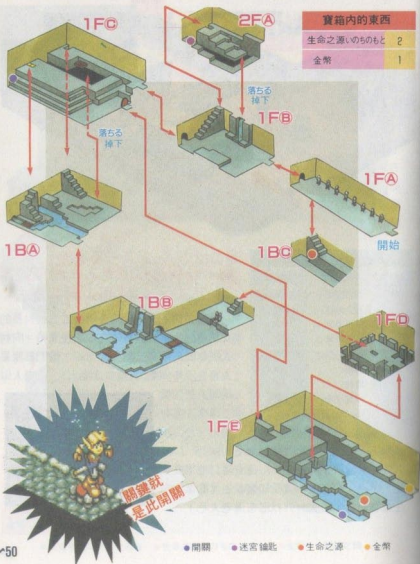


▲村人說一定得去見瀑布潭老人……。

4 賢者洞窟

此地能取得的生命之源數目 11

敵人第一次出現的洞窟，要不慌不忙地應敵才好!!



初次遇到的敵人白史萊姆，要看準時機攻擊!!

在賢者洞窟 1 F ③開始有敵人登場，是白史萊姆。這個傢伙動作雖然遲鈍，但對體力差的萊爾而言，一旦受到傷害就會很難過，所以要看準時機，加以擊倒。



▲白史萊姆因為動作遲鈍，只要不要越入牠的勢力範圍，就不會受傷。

仔細想想，就會發現洞窟結構其實很簡單

開關是此洞窟迷宮的重要關鍵，在 2 F ①得到迷宮鑰匙後，按下 1 F 右下的開關後，1 F ③的石像會動，就能進入 1 F ④，也就是說開關是重要關鍵。



遇到黃奧克士兵，要不停斬殺!!

好不容易打倒了白史萊姆，又在 1 F ⑤層遇到黃奧克士兵的包圍，令人嚇一大跳！上樓後，要不斷斬殺這些奧克士兵。

▼把奧克士兵趕到一個方向，然後不斷斬殺。



▼哦！拜託！好不容易來到這裡，怎麼才給一點點情報而已?!

從阿斯拉爾身上無法獲得重要情報

雖然無論如何，一定要和阿斯拉爾(アスラル)交談，却不要期望能得到什麼大情報。在 1 F ⑥層的阿斯拉爾只能提供有關諾魯王財寶的皮毛情報而已，所以從寶箱中得到生命之源後，要回到馬山村去看看。



アスラル「もうどうして ヤツじゃの このアスラルに なんのようじゃ?

5 到格米村去

此地能取得的生命之源數目 12

救命恩人法拉被格米村人抓
抓走了!!

**綠蘑菇怪在地面出現時，
要等待適當時機出擊!!**

從洞窟回到馬山村，聽說法拉（ファラ）被格米（グミ）村人擄走了，橋壞掉也就算了，連救命恩人也遭遇不測，真是禍不單行!!反正現橋已修復就先到米格村看看再說。越過河流，到格米村的路程就不遠了，不過，沿路却埋伏著會變成怪物的蘑菇怪，等待行人路過。這個傢伙具有毒性，要等到出現在面前時，再予以斬殺。



◀仔細察看地面，就能發現蘑菇怪的蹤跡。

**到高臺放寶箱的地方，要
爬祕密樓梯……**

到格米村為止的原野，在一條分叉路的高臺上藏有寶箱。如果想打開寶箱，必須在有高臺影子的地方跳幾下，然後登上隱密的梯子，就能打開寶箱，取到生命之源。



▲原野上有很多寶箱，只要動動腦筋，就能得手。

打倒敵人能儲存金錢

寶箱中不僅有生命之源，還有很多道具店賣的寶物。這些寶物價錢都很高，不妨在原野上多走走，多打倒一些怪物，就能累積金錢，當然攻擊力就能增強，冒險就會輕鬆很多。

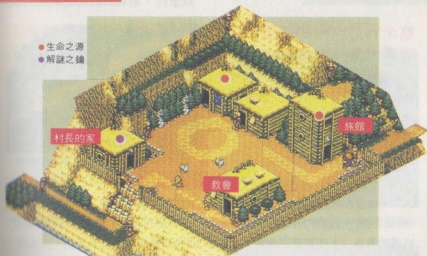


▲到格米村的路上將敵人打倒，就能儲存金錢。

6 格米村 グミのむら

此地能取得的生命之源數目 14

法拉波帶到沼地神殿當祭品



- 生命之源
- 解謎之鑰

格米村有的東西

場所	物品・目的	全幣之數
旅館	體力全回復	20
	艾克果實	15
	島的地圖	0
	生命之源	206
教會	遊戲記錄	0
	解毒	10
	解咒	50
	治療幻覺	50
隱藏寶物	生命之源×1	
	邪神像	

法拉被綁在村子的廣場上!!

到達格米村，村前有格米族的人擋住去路，無法進入村裡。還好美萊蒂告知，只要從村旁的土梯繞道村上方而行即可。正好看到法拉被綁在廣場中央，村民似乎正在舉行某種儀式。等了一會兒，發現沒有格米族人在附近走動時，便趁機進入村中。村中

埋伏著先發救援隊的坤達(クンタ)，在一旁伺機而動，法拉好像要被帶到沼地神殿當祭品。



▲法拉被綁著，好像要帶到什麼地方去。

7 到沼地神殿去

此地能取得的生命之源數目 14

法拉被帶到沼地神殿當祭品，要救法拉，要趕快到沼地神殿去!!

格米村道路西側懸崖崩塌，無法前進

離開格米村，萊爾要趕緊尋找到沼地神殿的路，可是西側道路的懸崖崩塌，無法前進。先前格米村見到那脚底抹油快速溜走的毛利歐(モリオ)，從他那裡可以得到有關格米村村長家中有邪神石(じゃしんのいし)的情報，邪神石是進入沼地神殿的必要信物(解謎之鑰)。西側的道路既然無法通行，就向東方的叉路上去吧，看看立在路邊的看板，上面寫著沼地神殿就在分叉點前方!!



モリオ「やっ! わかもの またあったな
ほとほと ついてないぜ オレたちは…
こんどは ガクくすれたとさ」

▲在懸崖崩塌的地方，毛利歐會提供重要情報，不清楚就要再問一次。

注意階梯之間，藏有綠蘑菇怪

急著趕到沼地神殿的心情是可以理解的，不過請等一下。在叉路上徘徊著綠蘑菇怪，很巧妙地埋伏在通往沼地的路上，特別要注意階梯間的隱秘處，一不小心蘑菇怪就會出現，展開突擊。



▲下階梯時，要小心藏在階梯間的綠蘑菇怪。

在神殿前使用邪神石!!

走過容易受攻擊的一段路，小心通過一座橋，就到達了神殿。馬山村的人已經等在那裡，他們會教萊爾使用邪神石，在神殿前以道具使用的方式，牆壁即會自動現出入口。



▲進入右邊的洞窟，什麼都沒有發現。不過，這個洞窟以後將有其他作用。

進入真正的迷宮，嚇一大跳!!

8 沼地神殿

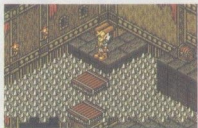
機關也好敵人也好都與過去不同，是正式的迷宮!!

進入沼地神殿的第一層樓，會大吃一驚。具有殺傷力的球擋住了萊爾的去路，還有怪物蘑菇怪和奧克士兵在徘徊，真想大叫：「哦！等一等！

怎麼和別人說的差那麼多！」。但嚴格說，此洞窟是遊戲中最易過關的。現在動作 R. P. G. 的特徵和迷宮遊戲的性格開始出現，只要不慌忙，花點時間攻擊，就能過關。如果急著進入迷宮，將會遭遇慘痛的教訓。



▲進入迷宮，傷人的鐵球已經等在那裡。



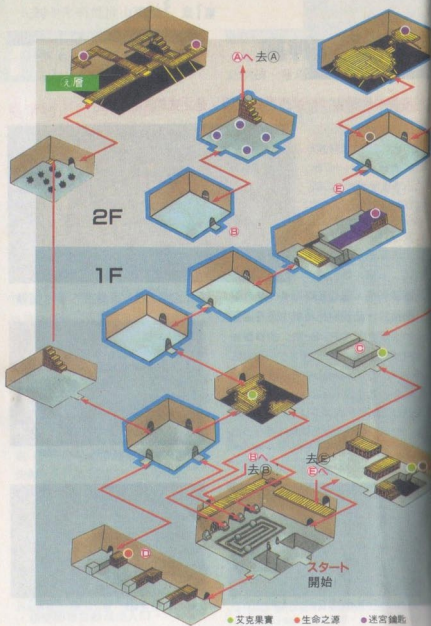
▲非靈巧地跳動前進不可。



▲如果沒有打倒蘑菇怪或奧克士兵，門就打不開。



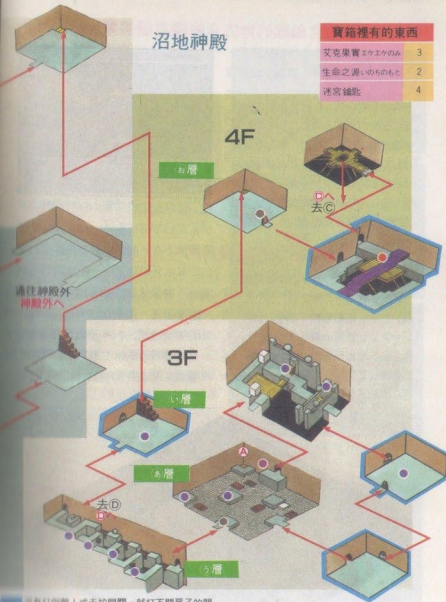
▲為了尋找迷宮鑰匙，要在迷宮附近多徘徊找一找。



沼地神殿

寶箱裡有的東西

艾克果實 エケエケのみ	3
生命之源 いのちのもと	2
迷宮鑰匙	4



● 沒有打倒敵人或未按開關，就打不開房子的門

● 須使用迷宮鑰匙才能打開此門

也有讓敵人去按開關的場合!!

在㉔層中央的開關要由敵人去按開關門打開的瞬間進入，如果將敵人全部打倒，就無法到㉕，若未在㉔層迷宮取得鑰匙，㉕層的門就打不開。斬殺敵人固然能獲得金幣，讓牠去按開關會更便利。



在㉕層要沈著過關

一進入㉕層，會有球左右移動，看起來挺嚇人的，其實只要掌握適當時機，跳過去就沒有問題。在㉕層深處放著兩個木箱，一定要用此木箱去按二個開關，開關啟動後，會有灰色的大岩石落下，擋住去路，無法前進。要按開關並不容易，因為兩個開關會有兩個球在移動，被球打到會受傷，所以請不慌忙地跳過這些球去按開關吧！



▲只要掌握球移動的時間性，應該很容易過關。

終於要向 首領奧克王挑戰!!

按下㉔層開關，弄到迷宮鑰匙，移動到四樓，打開門，進入次層樓，就會發現首領的房子，這些傢伙只要掌握時機，就很容易打倒。救助法拉後，就趕緊離開神殿吧！



※「うわっ こ こんなどこまで!
おまえ なにやつじゃい
しんせいなきさまの さいちゆうに!

一邊思考藏迷宮鑰匙的地方，一邊在屋子裡移動

沼地神殿是四層樓的中規模迷宮，沒有什麼困難的陷阱。但是，如果沒有迷宮鑰匙，就無法打開四扇迷宮的門，所以一定要想辦法取到迷宮鑰匙。請注意，不要急著想要以最短的時間解決，否則欲速則不達反會被送回入口，還有其他不同的惡作劇裝置。大致說來，只有㉑層和㉒層稍難，小心謹慎，應該能夠過關。

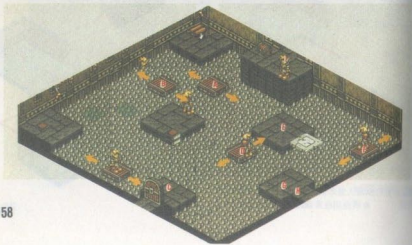


▲利用 P 56 的地圖，仔細想想如何取得迷宮鑰匙。

迷宮中重要的㉑層，要這樣通過!!

迷宮中最困難的是㉑層，到達㉑層，會出現兩張移動的木板(A)、(B)，這個時候，要跳上木板，到中央島，按下島的開關，再跳上地圖上用黃綠色標示的地方，乘上木板(C)，再換乘木

板(D)，移到(E)處。這個時候，到目的地就很近了，不過，沒有迷宮鑰匙，打不開迷宮的門，所以要再乘木板(F)，經過(G)到(H)，去取藏在㉒層的①號寶箱，取出迷宮鑰匙。



10 到阿薩拉家去

此地能取得的生命之源數目

18

練習 3 D 迷宮，包含到阿薩拉家去看看

從格米村一直走，就會走到往梅卡多(メルカトル)和呂麻(リュマ)的叉路上，途中有一條向右的小路，通向阿薩拉(アッサラ)家，但是要走到阿薩拉家，可要先經過重重難關。



◀ 依圖片箭頭方向跳即可，可是……。

在此將難關畫成透視圖!!

▶ 正面看去，呈現相當簡單的段差，但可不要受到其立體視差的欺騙



◀ 從正上面看，跳的方向一目瞭然。左邊的寶箱裡有生命之源。



阿薩拉家



アッサラ「おもしろい。その剣のかけがえが
きつとわかるだろう……
ちいげつに、つかってくれ」

▲ 到阿薩拉家與其交談，能得到重要情報，同時也能獲得能灌注有魔法的伊夫利特劍(イブリートソード)。辛苦總算有代價。

9 從格米村到馬山村去

救出法拉，回到格米村，村民不停地點頭表示「對不起」，村民說他們完全被奧克王(オークキング)操縱了。這個時候不要忽略了村長家的寶箱，裡面藏有生命之源，取得生命之源後，趕快回馬山村看看。



村長「わしらまで あやつられるとは…
マサン様には じつにもうしわけない
わしらをゆるしてください

救了法拉，可以得到紅寶石謝禮

和在格米村不同，萊爾一回到馬山村，就受到救命恩人式的歡迎，村長還贈送紅寶石(あかいのジュエル)作為謝禮，這是重要的解謎之鑰，沒有它，便無法修復格米村崩場的懸崖。另外，敲叩馬山村石像的頭，會有寶箱出現。



わしらの村の さいいつたえですじゃ
村長「ライルさん わしらの気もちですじゃ
このジュエルも うけとってください!

崩場的懸崖終於修好，冒險又要開始

得到紅寶石後，先到格米村看看。格米村人會幫忙修復懸崖。冒險再度展開，往後遇到的敵人會更強勁，要有心理準備。特別是紫獨眼怪，具有強烈的攻擊力。



※「このガワくずれも とっかんこうじて
すくに かいつうさせるたて
ちびっと まっててける

11 港都呂麻リュマ

此地能取得的生命之源數目 19

海上一片風光明媚的呂麻，會發生什麼事件呢？



(拿太陽石たいようやきの時候)

盜賊團是否困擾著市民呢？

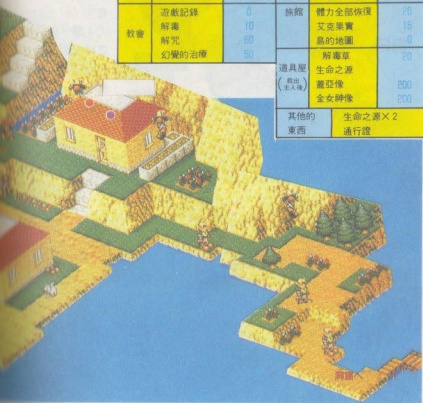
到達呂麻市，市民的樣子都很奇怪。道具店的主人不在，到村長家去也被當作討厭鬼。進入房子的旁邊，即可和傾聽村長說話的眾人見面。街上的市民好像被帶到盜賊團的地下指揮部。



※「えらいことも さいちまったぜ！」

在港都呂麻的都市

場所	物品・目的	金幣之數	場所	物品・目的	金幣之數
教會	遊戲記錄	6	旅館	體力全部恢復	20
	解毒	10		艾克果實	15
	解咒	60		島的地圖	0
	幻覺的治療	50	道具屋 (救出主人後)	解毒草	20
		生命之源		200	
		蓋亞像		200	
其他的東西			生命之源×2 通行證		

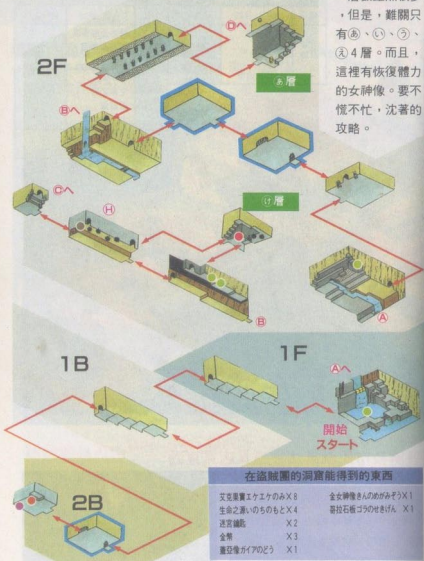


沒有解救市民就無法在道具店買東西

假如想趁道具店的主人不在拿走生命之源，那是沒有用的。總之，要去詢問村長，在窗外窺視的人說的話是青綠實。這樣，村長會請求你去盜賊團的洞窟，救出市民。



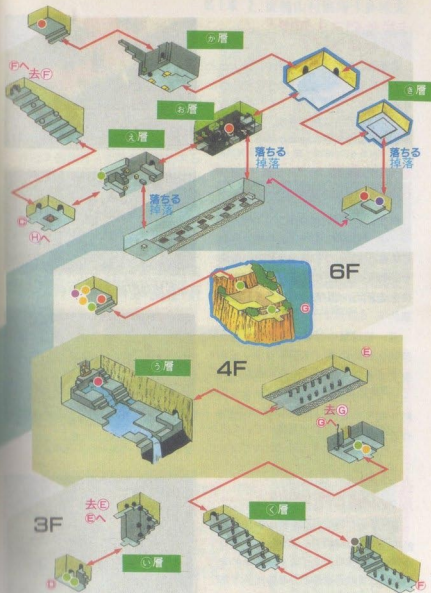
層數雖然很多，但是，難關只有あ、い、う、え4層。而且，這裡有恢復體力的女神像。要不慌不忙，沈著的攻略。



在盜賊團的洞窟能得到的東西

艾克果實エケエケのみ×8	全女神像さんのめぐみぞう×1
生命之源いのちのもと×4	哥拉石板ゴラのせきけん×1
迷宮鑰匙×2	
金幣×3	
蓋亞像ガイアのどう×1	

●艾克果實、全女神像、蓋亞像 ●生命之源



● 迷宮鎖匙、解謎之鎖 ● 開關 ● 用迷宮鎖匙打開門
 ■ 打倒敵人就無法打開門 ● 女神像 ● 金幣

攻略㉔、㉕層是這個迷宮的重點!!

把水堵住，即可由 2 B 水中出現的通路，前往最裡面的屋子取得迷宮鑰匙。從 2 F 通過㉔再回到㉕，那麼，第二難關的㉔、㉕層就會登場。

在這 2 個地方，要騎乘會動的岩石到內部去，萬一弄錯騎乘岩石的地方或跳躍的方向便會掉下去。在㉔層最初的岩石上要改變為左方向，然後跳到中央的樓梯，再跳到中央的樓梯，再跳到前面 2 個岩石到裡面去，有的岩石一踩即會掉下去，千萬不要弄錯跳躍的方向。總之，要巧妙越過寶箱到裡面去。



▲不要弄錯方向，騎上會動的岩石是重點。



▲躲開會上下活動的鐵球，慎重越過有寶箱的中央，在會掉落的岩石上改變方向。

萊爾：戰鬥建議

這個遊戲，和敵人作戰是一點竅門的。一採取進攻戰，即會遭受敵人的攻擊而受傷。所以，要看準時機，等敵人進來時再攻擊。

作戰要經常背對著牆壁

和敵人的戰鬥法是，把敵人逼到牆壁，等敵人無法動彈時，再專心的斬殺。還有，要經常背向牆壁等，讓敵人只能從一個方向來，然後應戰。在障礙物多的地方作戰，根本無法揮劍，只會發出「鏘鏘」的聲音。發出這種聲音便無法斬殺敵人。



卡拉他們三人幫還 是很奇怪嗎？

邁向盜賊團洞窟的途中會發生一點小事件。想搭乘竹筏時，卡拉他們三人幫會在海的那邊登場。但是，隨即又流往海的那邊去。

最初的難關㉑、㉒層要注意 控制器的操作!!

最初的目的地是㉒層。如果要去那裡，必須先通過難關㉑、㉒層。在㉑層的細長樓梯，樓梯的左右會有2個球滾過來。通常，只要看準時機閃躲往上走即可，但是，這並不是那麼簡單的。

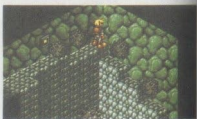
萬一被球擊中就會受傷，而且會掉落舖滿刺的中央。然而，在次一層樓有艾克果實，不過，從那一層往上走，會有左右滾動的鐵球在等待著。此時，同樣要看準時機往上走，一旦操作錯誤就會掉下去。

在㉒層， 用女神像恢復體力……

通過難關以後，即會到達有女神像的㉒層。女神像可以恢復體力，而且，按這個女神像，有堵住洞窟中的水的功能。將水堵住後，不妨回到下面去看看。



▲對鐵球要左右閃躲或跳過去。倘若要勉強過去，即會掉下去。



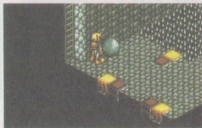
▲直到會動的鐵球滾到中央為止，都要先在前面等待再上去。被擊中的話，會倒栽葱。



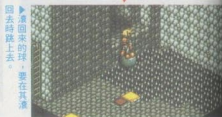
在㊦層要用萊爾的身體去擋球

㊦層。從這一層的左側往裡面的那一層去，可以取得生命之源。但是，地板上舖滿了刺，而且，要進入內部的入口，在比萊爾的頭更高的地方。

首先，讓從裡面滾出來的鐵球與球球過去。這2個球即會滾到帶刺的地板去。不久，球又會沿著左邊的牆壁回來。萊爾要用身體去擋球，然後騎上球，移動到帶刺地板進入內部的屋子。



過去，再等到這個球回來。



▶滾回來的球，要在其滾回去時跳上去。

打倒㊧層的中首領，掉下去的話……

通過難關㊨層，進入㊧層，有中首領在等待著。一進入這個屋子，只要不斷地斬殺，即可簡單打倒。將首領打倒後，會掉落到下一層。這裡即有迷宮鑰匙。



▲對中首領，要一直斬殺到他倒下為止。打倒他後，可以取得金幣嗎？

在㊨層要斬顏色不同的石像!!

取得迷宮鑰匙以後，在由㊦進入的屋子使用鑰匙，前往㊨層。這個屋子的石像有開關的功能。要斬殺顏色不同的石像。門應該會打開。



▲這裡的石像還不會來襲。要沈著的斬殺紅色的石像。

由藤蔓登上去，和盜賊團的首領對決！

在③層之後有間放有2個寶箱的屋子。用在屋子左邊的繩子往上爬，盜賊團的首領會在那裡等待。一上去，首領便會來襲。而且，除非將首領打倒，否則就無法下來，所以，要先確認艾克果實是否充裕再上去。



◀這個迷宮的機關反而比首領的厲害度更難透過。

首領雖然比中首領強，但是，還沒有到會令人哭泣那麼強。戰法和中首領相同。打倒首領，到內部的屋子去，村長們就會回村子。這個屋子的寶箱中有哥拉石板（ゴラのせきばん）。取得後，會發生一點事件。

▶石板被拿去時，萊爾好像抓住了球。



不拿也可以，但……

④層的機關會令人的神經錯亂!!

在④層按開關後，須得在一定的時間內登上樓梯，並閃躲鐵球到隣層去。重點是，當左右滾動的鐵球來到右端時，要以跳躍方式去按開關後，接下不要直接垂直降到地面上，要直接就移到樓梯的右端上。在樓梯上也要以跳躍的方式迅速登爬上去，那麼，險些也剛剛好能跳過去。（當然了，犧牲一點體力硬衝擠過去亦行）

▶被鐵球擊中，體力由0復活時，有過渡門的方法……。



◀雖然這麼辛苦，卻沒有什麼了不起的寶物？

要去梅卡多以前，先到托連特樹那裡

走出呂麻市，要順路前往托連特樹那裡，此後，會有幫助你冒險的貴人出現。

●在梅卡多、呂麻、格米的交叉點

在呂麻市從村長那取得通行證（つうこうしょう）以後，即可進入梅卡多鎮。但是，在那裡要等一等!!不要馬上到目的地去，應該先到別的地方看一看？

從格米村要到呂麻的途中有一三叉路。在那個附近，有一顆異常高大的樹，你發現了嗎？

對了，那就是托連特（トレント）樹。一進入，即會聽到「嗚…嗚…」的哭聲。它似乎在訴說著什麼，可是那個時候還不能交談。待取得通行證以後解謎之鑰才告開啓，要毫不猶豫的到那邊看看。會發生一件便利的事件。



◀以告示牌為目標。來到這裡的話，不妨到格米村那裡看看。



這裡樹是什麼樹，是令人不放心的樹

●好像身體中有怪物在胡鬧!?

解決前項事情來到托連特樹（母樹），即會聽到哭泣聲。好像肚子中的怪物在作怪。簡直痛的令人無法忍受。在這裡，要問一問托連特的願望。要由口中進入，消滅元凶的怪物。這個事件過關的話，往後冒險就會很輕鬆了。



▲進入這樣特別高大的樹裡面，會聽到這樣的哭訴。從口中進去，即是迷宮。

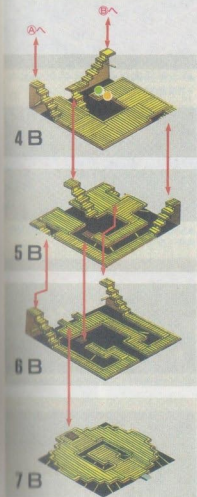
12 托連特樹

トレントのき

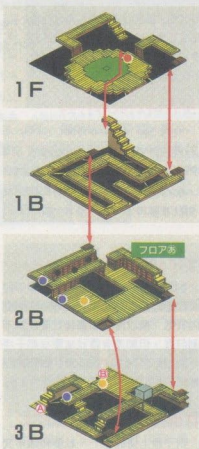
第1章 從馬山村到梅卡多城去

此地能取得的生命之源數目 25

一樓合計有 8 層的迷宮。要毫不考慮往最上層前進



● 生命之源 ● 金幣 ● 開關 ● 蓋亞像



寶箱內的東西

生命之源いのちのもと	1
金幣	2

打倒鐵甲武士後，就能在子樹間來來去去！！

托達特的最好謝禮是什麼呢？他的子樹們是由相對應的兩棵樹相連，也就是可從A子樹到A子樹，B子樹到B子樹…就這樣，子樹在梅卡多島到處都有生長，因此在此島的各地方就能自由自在的來來去去。這樣方便了許多，因為有很長的路程可以不受怪物傷害，就只有利用這個方法。



▲聽說托達特會告訴每棵子樹有關索爾的事，所以隨時都可以來來去去。



◀在索爾背後稍大一點的樹就是托達特子樹，從現在起在這島上到處都能看到。

●有五個地方可以來去自如

子樹共十棵，也就是有五處能來去自如。子樹的對應表如下，要好好利用，能讓冒險輕鬆些。



▲從梅卡多市的出口(西門)的第二個原野→山岳地帶的入口。



▲梅卡多 - 呂麻 - 格米的三叉路→馬山村出來的原野。



▲在湖濱神殿兩側的托達特子樹→湖濱神殿北側的子樹。



▲梅卡多市的入口(東門)→巴拉鎮入口。



▲綠色迷宮的入口(南)→綠色迷宮的出口(北：有太陽石的地方)。

不理霧狀幽靈怪物

任何一層都有霧狀幽靈出現，即使打倒了靈魂屍骸，只要畫面一捲就會再度復活。首要，還是非先打倒元兇不可，所以不要理霧狀幽靈，趕快到1 F去。

步行時別被球打到

④層，雖很想按開關，但頭上的斜坡會有針刺球掉下來。不幸被碰觸到，會像被拋般又重回立足點內側。小心鑽過球與球間前進。若掉落內側就非要再次回到3 B重來。

按了開關就衝刺

按了於3 B的開關，進路就會形成一立足場便可前進。因只有一定時間內有效，所以按了開關後就要趕緊衝刺前進，但腳邊有霧狀幽靈徘徊干擾，故想趕路很難，最好事先打倒霧狀幽靈再按開關。

打倒首領怪物

到了最上層的1 F，就要和鐵甲武士面臨作戰。因不是很強，所以把他逼到牆邊去即可打倒，把他打倒後解謎之鑰又解決一樣了！往後便能在樹與樹間來來去去。



▲一直冒出的霧狀幽靈，即使有H P可理睬牠，但還是儘快前進吧！



▲到這裡就大約安全了。爲了避免掉進立足點內側，要看準球所掉下來的時間。



▲按開關就會形成立足場。這個礙手礙腳的霧狀幽靈可以不要理牠，或是一開始就把它打倒。



▲打倒怪物的瞬間，托連特會發出很舒暢的聲音。然後能領到很好的謝禮。

第2章

梅卡多(メルカトル) 與其周圍

來到梅卡多後，對於遊戲的操作方法應該也有了相當程度的進步；然而敵人的強度與防禦力也同樣會有所提升。在梅卡多的周圍，要特別注意的敵人，大致有會發動刺擊攻擊的白骷髏怪(スケルトン)(米耳塔的附近⑦)；在綠色迷宮的周圍，忽隱忽現，且不時發動火焰攻擊的綠死神怪(ハングマン)，以及有毒的紅蘑菇怪(ラフリップス)等等。雖然在打倒怪物之後可以獲得一些金幣，但還是要多加注意才好，假若遭到敵人攻擊而失去生命，遊戲也就終止了。

在芙萊蒂的故鄉 可任意拿取艾克果實

在梅卡多，税金十分的高昂，因此寶物都得加倍計算；然而，還是有好消息的。從原野③往左邊進入，就到了芙萊蒂的故鄉，自④進入後，要拿多少艾克果實，都不成問題。



通往巴拉鎮

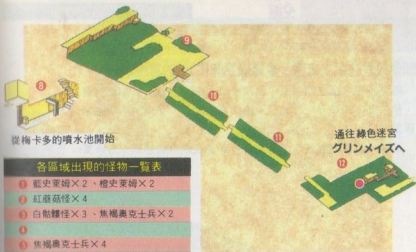
(因為懸崖峭壁，所以走不過去)

●各寶箱的場所

米耳塔

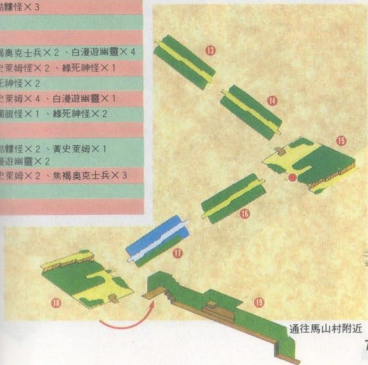


梅卡多港
的出入口



各區域出現的怪物一覽表

- ① 藍史萊姆×2、橙史萊姆×2
- ② 紅蘑菇怪×4
- ③ 白骷髏怪×3、焦褐奧克士兵×2
- ④
- ⑤ 焦褐奧克士兵×4
- ⑥ 焦褐奧克士兵×2、紅蘑菇怪×3
- ⑦ 白骷髏怪×3
- ⑧
- ⑨
- ⑩ 焦褐奧克士兵×2、白漫遊幽靈×4
- ⑪ 紅史萊姆怪×2、綠死神怪×1
- ⑫ 綠死神怪×2
- ⑬ 橙史萊姆×4、白漫遊幽靈×1
- ⑭ 楊獨眼怪×1、綠死神怪×2
- ⑮
- ⑯ 白骷髏怪×2、黃史萊姆×1
白漫遊幽靈×2
- ⑰ 黃史萊姆×2、焦褐奧克士兵×3
- ⑱
- ⑲



1 梅卡多鎮

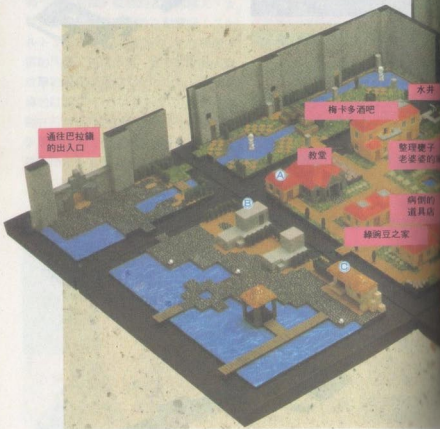
メルカトル

終於到達了規模最大的梅卡多鎮!!

即使只是在街上走路，也會感到有100倍的冒險樂趣

梅卡多鎮分成2個市區，一個港口，梅卡多城以及2個裏庭，是遊戲中規模最大的城鎮。這個城鎮的美，必須用透視圖來觀賞。

事件之謎是遊戲最有趣的部分，即使走路也會感到十分興奮。



在梅卡多鎮的物品

場所	物品・目的	全幣之數	場所	物品・目的	全幣之數
旅館	體力全回復	40	教會	遊戲記錄	0
	島的地圖	0		解毒	10
道具店	艾克果實(エケエケのみ)	22		解咒	50
	鐘琴婁和	30		幻覺治療	50
公主見面	蓋亞像(ガイアのぞう)	300	綠豌豆 的店	?	?
後才會出現	全女神像(メカドの女神)	300		隱藏的 寶物	生命之源×2
港的店	鋼鐵胸(スチールプレスト)	480			
	鐘琴(チャイム)	750			
	艾克果實(エケエケのみ)	11			



拿通行證去賄賂守衛

到達梅卡多後，門口會有二個守衛，想要進去，除了給他看通行證，他還會要求賄賂，然而就算給他 200 枚的金幣，也得不到機密情報。因此不要輕易的答應賄賂。



散步時順便拜訪大街

自進入梅卡多鎮到進入城中為止，發生的事件不會有順序之別。因此可以去和街上的人說話，或和家裏的人說話，總之，可以在梅卡多繞一圈看看，看有什麼人存在。如果覺得遊戲沒什麼意思，也可以一直待在梅卡多。可見在梅卡多必然會有些事情發生。

① 此地道具店所賣的東西，比其他城鎮的價格昂貴

「加 2 倍、3 倍是應該的～」不要被道具店的老板所騙，在這裏賣的寶物，比其他都市賣的昂貴，對於貧窮的冒險者而言，即使一枚金幣也十分寶貴。而艾克果實可以到芙萊蒂的故鄉拿取。



▲旅館、道具店都很貴。梅卡多的店是黑店！！
把錢還我！！

② 魔法師婆婆扮演美容整形的角色？

魔法師婆婆使用魔法讓中年婦女重獲年輕，也讓小孩子可以變成大人，但因美容整形的後遺症而引起社會騷動。雖然後遺症問題令人擔心，但是這卻是必經的地方。以後再來吧！



▲古往今來的女性，都夢想美貌？

梅卡多鎮 其一



④ 不進入粉紅色宮殿，此遊戲就無法繼續進行

在梅卡多的冒險要繼續前進，就得進入梅卡多城中會見公爵。而掌握進城的關鍵，是城中的頓梅爾（ドンメル）將軍。為了會見他，非得進入粉紅色宮殿（ピンクパレス）不可。又為了進入粉紅色宮殿，就必須和城的守衛以及粉紅色宮殿的人交談，而後，在魔法師婆婆的家和他講話，再來都市東邊的一座噴水池後面和一個女子交談後，謎底就揭曉了！這時頓梅爾將軍出現在城的後門。跟在將軍後面後面，正想進入粉紅色宮殿時，卻遭到阻止。此時，可以請魔法師把你變成大人後再去試試！而進入粉紅色宮殿，又會發生什麼事呢？就讓你親眼去看看吧！



ドンメル「ここは、ピンクパレス。が、わんせいなの
ぼうやには、まだはいわ
もっど、おとなになったら、きてお！」

▲粉紅色宮殿只有大人才能進去，是會員制的
××××。有大人的味道囉。



ドンメル「それじゃ、オレは、ちょっと
マリーちゃんのところに、いってくるから
あとほ、ちのんだぞ……」

▲這是遊戲中最奇怪的事情，萊爾又沒有領取
金幣……。

打倒怪物賀里50人，就能領到超薄內褲？

在①向賀里(ホーリー)挑戰，他就會變成怪物攻擊過來，若能打倒50人，就能得到超薄內褲。因為是用體力1來作戰的，故若能取得蓋亞劍(ガイアのけん)，戰時就能較輕鬆了。



病倒的道具店主人 等一下會給你採購證

因不遠處開了一家賣得較便宜的道具店，使得此道具店②的主人因而病倒，所以他改想改變生意。在船隻一進港到這裏來時，就會發給採購證。而這裏將改開成一家像藥店似奇怪的店。



綠豌豆之家 有生命之源……

在③綠豌豆之家坡道上放置球，就能領得賞金，然而在櫃檯處的寶箱裏有生命之源。騎上球後，就可以越過櫃檯，得到生命之源。此後在店前遇到有人要錢，都可以給他。



現在有兩處謎樣的場所

在遊戲進行後，梅卡多就會發生種種的事件。在水井中有謎的存在，而④則是個會令人感到寒氣逼人的謎屋。梅卡多就是這般多謎。因為必須來梅卡多的次數很多，因此必須有充分的調查，如此，你將會發現許多有趣的事情。



梅卡多市 其二

整理癡子的老婆
婆雖然吝嗇……

① 有一個要人家幫忙的整理癡子老婆婆。爬上了2樓後，就可以看到7個散亂的癡子，首先用癡子墊腳，將4個癡子放在右上方的櫃子上面，接著再放2個在睡床旁邊，在右下方的櫃子再放一個，這樣就完成了。完畢之後，老婆婆會拿出一枚金幣做為謝禮；如果整理三次，她就會以生命之源做為謝禮。要整理癡子之前，須先走出去和老婆婆交談才行。



◀ 此癡子的整理法，在遊戲中期以後，十分有用。

噠噠噠……
生命之源!!

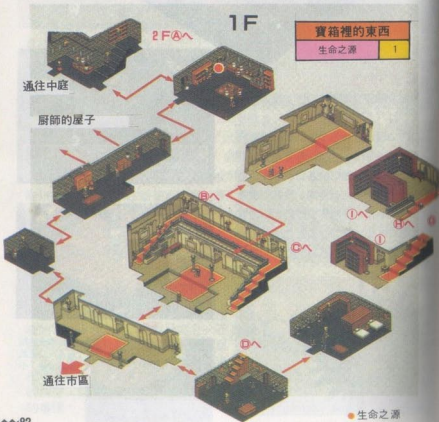
2 梅卡多城內

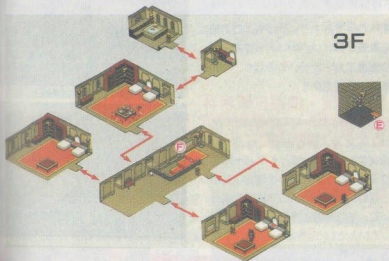
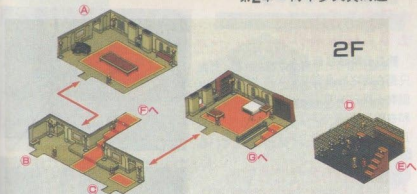
此地能取得的生命之源數目 28

離開了有戀母情節之御用商人的粉紅宮殿，到達梅卡多城

城內這麼寬，但遊戲一進行就更……

掌握頓梅爾(ドンメル)將軍的弱點。萊爾才能進入城內。在進城觀見公爵後要開晚餐會。在晚餐會之前先去會見頓梅爾，再看看有卡拉(カーラ)入浴的畫面，或是到城內去觀光。





1B



副事件介紹

中庭有藍色的緞帶

從梅卡多北邊的城內進入中庭，到最北端的高處去，從上面就會有藍色的緞帶飄下來，用這緞帶做寶物使用看看。喔！好香啊！這是公主的香味嗎？

晚餐會準備中 去會見頓梅爾將軍

觀見公爵時會被邀請參加晚餐會，只是在這之前還有時間，所以先到東側有士兵守衛的士兵房會見頓梅爾。和在粉紅宮殿的頓梅爾不同的是，他正生氣勃勃地鍛練士兵。

晚餐會就算準備好了， 稍微等等，那個寢室!!

不理睬晚餐會，先到被邀客人的寢室看看。經常站在入口前的女性不在了；進去一看，卡拉正在房間裡沐浴。別錯過了!!

會見頓梅爾，探聽打破米耳 結界的情報

在晚餐會中公爵令萊爾、傑德（ゼッド）、巴伯（バーボ）三人去消滅米耳塔。但在塔的入口有設置結界，聽說頓梅爾正在研究打破的方法，去問頓梅爾吧！



▲被頓梅爾帶到一個角落去……。



▲絕世美女？會受到卡拉的誘惑嗎？



副事件介紹

船一入港來到這間店，這裡的主人說出想換生意，要開像藥店似奇怪的店。有趣的是這間與眾不同的店，若選擇此店就會給採購證，拿了採購證到港口有批發商的地方，就可替主人採購物品。

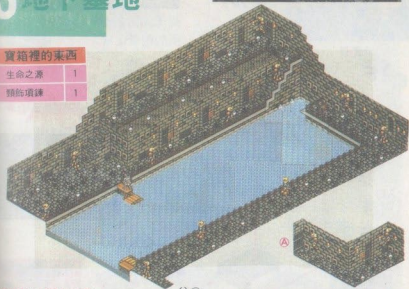


3 地下墓地

寶箱裡的東西

生命之源 1

頸飾項鍊 1



往A

解開10個謎題，
以取得頸飾項鍊!!

頓梅爾會告訴你，要解開結界，就得取得在教會左邊屋子裡，地下墓地中的頸飾項鍊(アミュレット)。不過每個屋子都備有謎題，須先解開8個屋子的謎，再用竹筏到內部的屋子去取頸飾項鍊。解開9個謎，在最後一個屋子和撒開影子(アサイド・ザ・シャドウ)打戰後，就能取得頸飾項鍊。這些謎困難的是它包含有：按開關會發光的吉姆・光線(ジム・ライト)，不發出聲音什麼都不做的紅寶石・沈默(ルビー・サイレント)，砍不到要用球打倒的瑪麗・歇斯底里症(マリー・ヒステリカ)。

可參考附錄(P160)



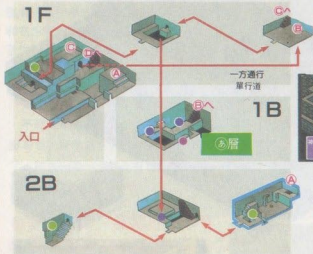
▲在第一個屋子接受這謎題的說明。沒有暗示解開所有謎題的說明，可真是難解的謎題呀!!

4米耳塔 (ミル)

此地能取得的生命之源數目

34

雖然是個小迷宮，但卻是有記錄
所的困難迷宮



寶箱裡的東西	
生命之源	無限
艾克果實	2

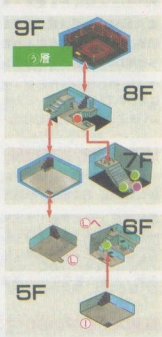
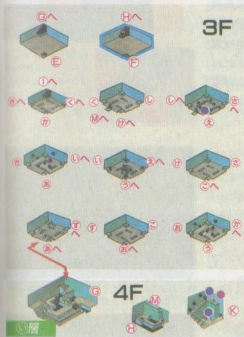
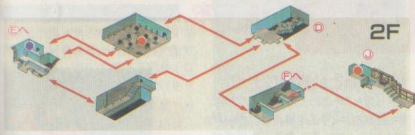
要先弄到大蒜!! (ダークエルフ)

一進入迷宮就先到⑥層拿黑艾魯夫討厭的大蒜。在這層要趕快按2個開關再到有大蒜的寶箱那裡去，只是這開關的場所，是個絕妙的地方，要特別慎重。

要以和進行方向相反的方向跳開，再到移動地帶的屋子去!!

①層。這裡有4個球持續的追著萊爾，因為躲不過，所以要反跳回來，讓它們過去後再前進。鐵球下降時也要跳開。





和米耳的對決!!

和米耳的對決要看準時機。在移動地帶滿懷疑感地追黑艾魯夫，結果就到達米耳所在的一層。向米耳挑戰，他竟以很快的速度躲過萊爾的攻擊。此要領是將他逼到一個角落砍殺。在打敗米耳後，米耳說出公爵正進行著一個大陰謀的秘密。



米耳和想像中的人物不一樣。

地下迷宮中有城裡的人

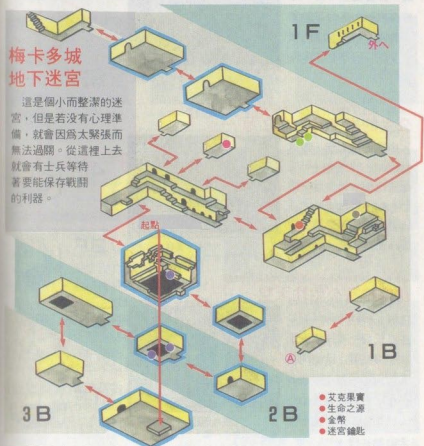
通過門後，來到城的地下牢。從這裡開始只要注意士兵，就沒什麼較困難的迷宮，但途中遇到蘿莉雅（ロリア）公主的教育大巨莫拉里斯（モラリス）得知公主被抓至城裡某處。在那裡既取得迷宮鑰匙就往上走吧！！



モラリス「おお！あなたでしたっ！
てくちがわからず さまよっているうちに
こんなばしょをみつけたんで かくれて・・・」

梅卡多城 地下迷宮

這是個小而整潔的迷宮，但是若沒有心理準備，就會因為太緊張而無法過關。從這裡上去就會有士兵等著，著要能保存戰鬥的利器。



■ 非得打倒敵人或按開關，否則門就打不開

● 開關

● 用迷宮鑰匙開的門

5 梅卡多城地下牢

此地能取得的生命之源的數目 35
回城裡親見公爵，卡拉三人幫也在等待

回到城裡有公爵設的圈套

回到梅卡多，進城前別忘了先恢復體力和補充寶物並記錄。城裡有公爵和卡拉三人幫等待著萊爾。萊爾進城會見公爵後，不但被公爵奪去紅色和紫色珠寶，也被公爵親手推進陷阱裏。萊爾上了公爵的當，果然木耳在塔上說公爵有很大陰謀的話，真的是事實。



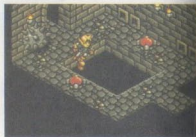
カーラ「くさくさまだらうたね！ ぼつろ
ノール王の劇変はねえ、あたしと公爵さんと
ばかばかにする、やくそくの

▲卡拉她們不恨這麼壞的人嗎？有這樣會受騙的美人嗎？



地下牢裡有很多機關…

城的地下牢是一個相當大的迷宮，有一些圈套、一個個的陷阱，雖沒什麼了不起，卻也有要用迷宮鑰匙才能開的門。其中一邊有鐵球滾動，一邊是按開關的地方，要登上去是很不容易的，故要有會受傷的心理準備。



▲躲過這鐵球，再按兩個開關，但要有會受傷的心理準備。

在設定時間內趕到門那邊

此地是城地下牢最大的難關，按了開關就非得在設定時間內趕到門那邊不可，因為設定的時間很緊迫，一焦急就容易掉下去，所以有些人會很緊張。從右上角直角地方跳是能縮短時間，但一般來說雙跳也有效。



▲如果沒有會掉下去的困擾，好像是能很輕鬆；但由於精神上會很緊張，所以是很難過關。

到士兵的屋子去，和頓梅爾見面！！

離開被傑德帶走的公主，可從塔的最上層直接掉落中庭。掉落中庭以後，要到士兵們的屋子和頓梅爾見面。在那裡，頓梅爾正被守衛的士兵們包圍著苦戰。當你救了負傷而即將斷氣的頓梅爾，他就會告訴你，在士兵屋子的最上層，隱藏著要通往綠色迷宮(グリーンメイズ)所必要的寶物，並且告知通往綠色迷宮的方法。梅卡多真的有很多事件。



▲就像風前燈的頓梅爾。千萬不可以讓他死！



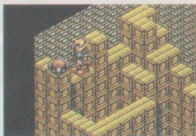
▲原來公爵已經離開了梅卡多。



▲從士兵的屋子上去，砍殺鎧甲，梯子即會出現。

公爵把呂麻燈塔的光熄滅了

追公爵來到梅卡多港時，感覺此地比以前暗了許多，原來是公爵搭專用的船要離開梅卡多時，打壞了呂麻的燈塔，使燈熄滅了。在燈塔沒有修好以前，船不能出航。自守燈塔的人打聽到修理燈塔需要的太陽石(たいようせき)，必須在綠色迷宮取得，並接受市長的委託去取得太陽石。頓梅爾已經告訴我，要打開通往綠色迷宮地下通路的開關在那裡。也已得到可以打開城後門的鑰匙。從那個城的後門進去，按箱子上的開關，東邊中庭噴水池的水會退去，通往綠色迷宮的地下通路也就出現。到綠色迷宮去找太陽石吧！這個遊戲已經進入到新的一頁。



▲按這個開關，噴水池即會退去，要注意立足點按開關。

6 從塔到綠色迷宮

第一次和公主見面，但是，這個公主好像有點奇怪？

塔的迷宮

塔裏有厲害的敵人在等待

從城的地下牢到塔上面，即會聽到叫聲，那裡有攻擊力高的守衛武士們在等待。在樓梯作戰的話，要注意段差攻擊。



▲段差的前面砍殺是無法給序傷害的。要後退作戰。

公主的屋子有生命之源……

由樓梯往上走，即可發現公主的屋子。可惜慢了一步，公主被傑德（ゼッド）帶走了。不過，這個屋子有寶箱，裡面有生命之源。真幸運！



▲這個遊戲最大的梅卡多城，公主的房間卻在這這麼狹窄的地方。

傑德帶著公主往天空……

爲了尋找被帶走的公主，只好一直往塔上走，結果在最上層的門外，發現了被傑德帶走的公主。她是被傑德由空中帶走的，可是這個公主有點奇怪。



▲被傑德帶走的公主……。她好像和普通的公主不一樣。



7 綠色迷宮

グリーンメイズ

此地能取得的生命之源數目

40

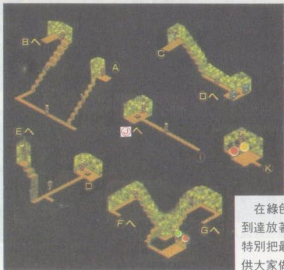
假如認為只是一個原野而小看的話，即不能到有太陽石的地方

地上



—各地圖的連接
→往樵夫的家
→太陽石所在

地下



綠色迷宮的中心



在綠色迷宮到處亂走，也無法到達放著太陽石的地方。所以，特別把最短距離標示出來。希望供大家做為參考。

- 艾克果實、金女神像、蓋亞像等
- 生命之源
- 金幣
- 解謎之鐘
- 開關

最初要去的是樵夫的家

綠色迷宮就在眼前，但怎麼走都走不到。倘若想隨便亂走去目的地，一定會迷路，最糟糕的情形是會回到出發點。所以要去拿太陽石以前，必須先到樵夫的家。

不小心掉落便要重新再來

這個迷宮最討厭的地方，即是地形的段差，不小心掉落的話，就不能從原來的路上去。倘若想勉強去做，便會回到出發點。一定要按地圖前進。

跳到這個圖片的場所!!

想去放太陽石的地方，只在原野走是不行的。要先進入綠色迷宮的中心，利用地下通路到有瀑布的地方去。再從那裡去放太陽石的地方。但是，像右邊圖片的場所，不跳躍是無法到達的。

在放太陽石的地方，用摩斯之笛...

和樵夫見面即可取得摩斯之笛（モズのふえ）。抵達這個場所便使用摩斯之笛，樵夫聽到這個聲音來砍樹，就能到達放太陽石的地方。



フライデー「かわいそうに…
まってる！いま かいふくの魔法を
かけてあげるわ…ライルっ！」

▲救助受傷的名犬摩斯（モズ）後，物使會引導到樵夫家去。



▲有非掉下去不可的段差，也有不可掉下去的段差。



▲在這裡不往右上方跳的話，一輩子都走不到。



モズ「おん！
ライルさん！ フライデーさん！」

▲終於到達放太陽石的場所…。請樵夫砍樹，以便取得太陽石！

8 通過綠色迷宮 到馬山村去

在馬山村的狗伯耳，是
被魔女米莎莉變成的嗎？

到了馬山村，和村裡的狗伯耳(ベル)聊聊天，這條狗原來是人，却被魔女米莎莉(ミザリー)變成狗。米莎莉就住在要前往梅卡多途中沼地前的魔法師家，在這裡，會被要求做不合理的動作，如果沒有信心能通過考驗，最好不要接受挑戰，否則會被米莎莉變成狗，死了也無法過關。

此地能取得的生命之源數目 41

從有太陽石的地方向右通行，就能到馬山村附近



▲在馬山村附近像謎一般的路，是從綠色迷宮延伸出來的路。



▲伯耳原來是人，誰才是誰。

9 在呂麻鎮

爲了點亮燈……
但請等一等!!

爬上燈臺，把太陽石交給老人，燈就可以被點亮。不過，最好事先在燈臺頂上尋找一下，將會發現寶箱，裡面有生命之源，可是有很多人却忽略了。

此地能取得的生命之源數目 41

用太陽石點亮燈塔，就能坐船去追公爵



▲以前，燈臺頂上並無寶箱……。

副事件

10 魔女米莎莉

在迷宮冒險
需要掌握時機

由於被米莎莉變成狗，所以在迷宮中所有的行為只有動作性的意義。在四層樓中分別被要求做不同的動作。第一層會出現很多開關，你必須從中選擇正確的開關。第二層則必須乘上快速球去按開關，到了第三層，必須算準時間和距離，跳下去按開關。最後一層要搭上落下的石板，然後去按開關。這些都是高難度動作，而且到達米莎莉那裡，還會碰到一連串愚昧的結局，過關後將能獲取馮耳斯石（マースストーンだ）寶物。不過，沒有自信最好不要嘗試。



▲在跳上石像，改變方向的瞬間按開關，因為要掌握時機，所以很緊張。



◀石板的排列不是很整齊，彼此交錯開來，如果按照平常走法，將無法踩到石板。



「ザン」イヒヒヒヒヒヒヒヒヒヒ
おどろかしてあげれば、よいものを
みんなとごらまで、まわってからに……

此地能取得的生命之源數目

42

和魔女米莎莉說話，就會被變成狗，無法展開攻擊



「マーティ」は はやく にげてください！
さもないに この魔女に イタに
かえられてしまいましたっ！

▲被米莎莉變成可愛的狗，這樣一來，只有硬著頭皮闖關了。



▲把球集中起來，比較容易搭上去，不過，還是不太容易。



「ベル」ありがとうございます たびのかた！
わたくしたち あちにまよって このいえに
たどついたら いきなり へんなおばけに

往德斯特村，
然後到湖濱神殿南邊



往德斯特村

從礦山到
巴拉鎮東邊的路



從巴拉鎮東邊回來，
原來能獲得寶箱

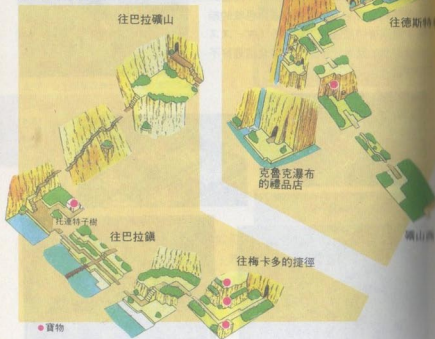
很多人都不知道巴拉鎮東邊有一條路，一直到遊戲終了，有很多人都不曾走過這條路，感覺上好像是後門的路，通過這條路，以往在眼前拿不到的寶箱，現在就可以拿。希望輕鬆玩遊戲的人，不妨走走這條路。



第3章 從巴拉鎮到山岳地帶

巴拉鎮有賣達爾的祕藥(ダールのひやく)，但價錢很高。如果同時擁有達爾的祕藥和艾克果實，二者分開使用，向巴拉礦山地下迷宮挑戰就會非常輕鬆。在這裡透露一下，巴拉市附近儲存金幣的地方，有一條通往梅卡多洞窟的捷徑，如果打倒裡面的灰色蘑菇怪，就能獲得金幣。另外，要特別注意巴拉(バーラ)礦山附近褐獨眼怪的攻擊。

從巴拉鎮周圍到德斯特村



從梅卡多、綠色迷宮的叉路到山岳地帶

從分叉路可以到米耳塔向米耳領取斧術卷張(アックスマジック)，然後就要去山岳地帶。可是却發現不同顏色的樹木擋住了到山岳地帶的路，在這塊有各種不同顏色樹木的地方，要用心記住路怎麼走，才不會繞遠路。



オさんがくちたい
メメルカトルの町 グリンメイズの森

往山岳地帶

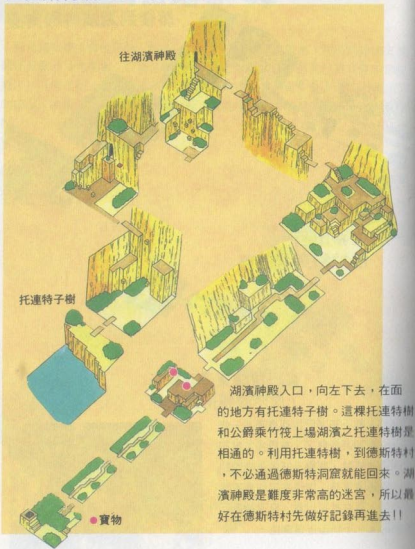
在山岳地帶的托連特樹是愛的托連特樹!!

通過山岳地帶，等待著萊爾的是地下大迷宮。地下迷宮非山大，非其他洞窟所能相比，會受到的傷害地較大。考慮到這點，所以即使擁有哥拉之眼(ゴラのつめ)，也要利用托連特樹回去作記錄。



綠色迷宮叉路

從德斯特洞窟到湖濱神殿

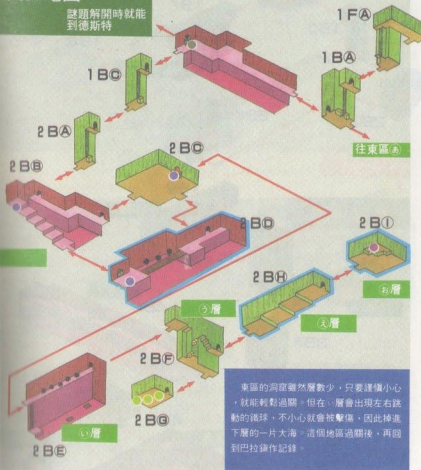


分成三個地區，
是高難度的洞窟

2 巴拉礦山的 直立洞窟

西區地圖

謎題解開時就能
到德斯特



東區的洞窟雖然層數少，只要謹慎小心，就能輕鬆過關。但在3層會出現左右跳動的鐵球，不小心就會被擊傷，因此掉進下層的一片大海。這個地區過關後，再回到巴拉鎮作記錄。

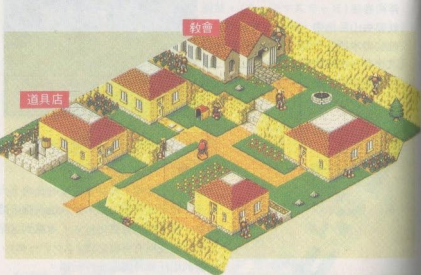
- 瓦克果實、其他寶物 ● 解謎之鑰、迷宮鑰匙
- 沒有迷宮鑰匙就打不開門，沒有解謎之鑰也打不開門
- 直接開關，或打倒敵人才能打開門 ● 開關

1 巴拉鎮 (バーラ)

此地能取得的生命之源數目

44

在梅卡多港乘船，到巴拉鎮一看？

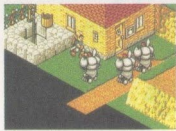


鎮裡有所謂武士……

在城市周圍的敵人都非等閒之輩，所以船入港後，最好先到鎮上的道具店一趟，發現老闆咳嗽得很厲害，又缺乏元氣。這時就要提高警覺，否則冒然深入城鎮內部就很慘。

武士會發出叫聲展開攻擊，家中也會

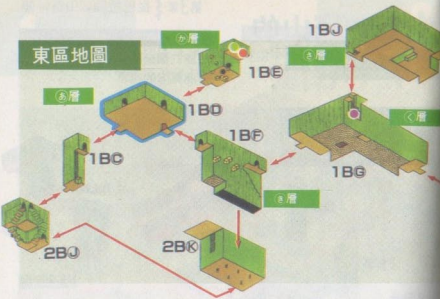
有武士，把這些武士打倒後，到鎮上向行人打聽消息，從神父那得知，在萊爾去拿太陽石的這段期間，公爵竟然將居民帶往巴拉礦山的直立洞窟。



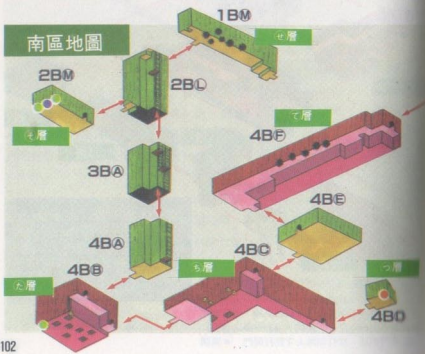
巴拉鎮有的東西

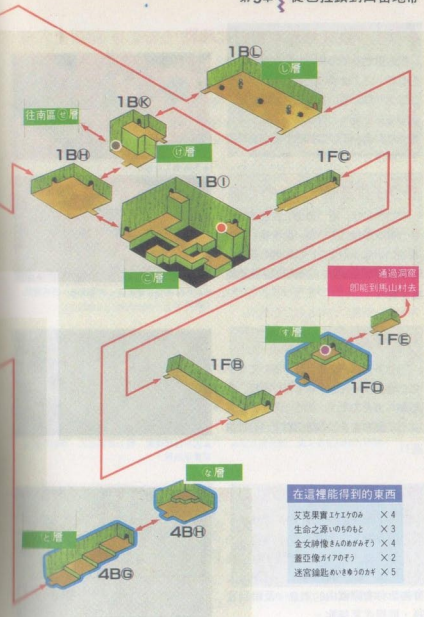
場所	物品・目的	金幣之數
道具店	艾克果實	15
	解毒草	20
	達爾的秘藥	300
	鳥的地圖	0
教會	遊戲記錄	0
	解毒	10
	解咒	50
	治療幻覺	50
其他	雷神劍(らいじんのけん)	

東區地圖



南區地圖





通過洞窟
即能到馬山村去

在這裡能得到的東西

- 艾克果實 IケIケのみ × 4
- 生命之源 いのちのもと × 3
- 全女神像 きんのめがみぞう × 4
- 蓋亞像 ガイアのぞう × 2
- 迷宮鑰匙 めいきゅうのかぎ × 5

進入東區前， 要拿生命之源

西區過關後，用迷宮鑰匙進入東區之前，先在㉔層弄到生命之源。在這裡可利用箱子作臺階，就能跳到放寶箱的地方。



▲像這樣把箱子放在極限處。

請謹慎小心在㉕層晃動的岩石

東區的㉕層空中會出現兩兩排列共六個上下移動的岩石跳上岩石，就能到另一邊去，不過，立體陷阱不易察覺，要慎重跳過。



▲在下層有木乃伊在等著。

要注意會動的木板

㉖層會出現釘床，要乘上會動的木板，移動到中央，改乘岩石。不過，左右移動的木板看起來却好像上下移動，所以要注意目測產生的誤差。



▲在左邊大約二個人站立的地方等著。

和灰色蘑菇怪戰鬪是一段艱辛的過程

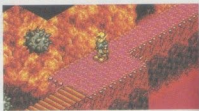
灰色蘑菇怪會施咒，並發動麻痺攻擊。㉗層長得像個巢，進入洞內，要注意頂上掉下來的傢伙，請注意周圍情況，不要隨便前進。



▲在這裡如果被詛咒，或產生麻痺可就受罪了。

遇到大鐵球和骷髏怪要如此應戰!!

在西區首先碰到較麻煩的地方，是在 2 B ⑤。在這裡的橋上會出現左右滾動的大鐵球，只要看準時機，就不難應付。可是同時又有骷髏怪在場，這個傢伙會想辦法將你引誘到鐵球前面，最好的應付方法，就是先倒退後再前進。



▲不要衝入攻擊。

碰到小鐵球不要慌

在 ⑥層狹窄的小道上會有小鐵球左右滾動，這些小鐵球數目多，速度又快，不小心被打到，不僅會受傷，還會掉到下層的火海中，所以要慎重前進才好。



▲要有受傷的心理準備，匆促通過，憑感覺躲上鐵球。

去⑦層之前

在 ⑦層空中會有岩石晃動，看準時機，跳上岩石，走向側邊，故意掉下去看看，掉到 2 B ⑧層，會發現裝有艾克果實和生命之源的寶箱，不要錯過!!



▲因被鐵球傷害，體力消耗過大，所以有艾克果實很高興。

西區的首領很輕鬆就能打倒

進入 ⑧層，西區的首領會邊狂叫，邊展開攻擊，這個傢伙並不值得害怕，只要不進入他的勢力範圍，就能輕易打倒他。打倒首領後，巴拉鎮的人會告訴你有關礦山的消息，及得到寶箱，取得迷宮鑰匙。



▲也許首領前面樓層的敵人更厲害。

去拿鎧護胸 クロムプレスト

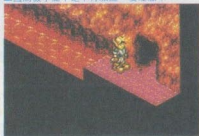
終於抵達了南區。首先是㊸層。這裡有板子放在溶岩地板上。一踩這個板子就會消失。所以一踩到後要馬上改變方向，跳到另一個板子去，走到右邊的出口。還有，這裡的左下方，有可以提高防禦力的鎧護胸。

生命之源以後再拿

在㊹層的溶岩上有會動的板在移動。騎上面前的岩石，途中身體要向右，滑到內部的岩石。不要被3D的外觀欺騙，要注意。在岩石上走到㊺層，即有生命之源。



▲因為板子並不是平行放置，要注意！



▲在溶岩上步行的傷害相當大。打倒首領，如有剩餘的體力再來拿。

大鐵球與西區是相同戰法

大鐵球與西區是相同戰法

㊻層是鐵球與蜥蜴人會有變化的屋子。對了，和西區的鐵球與骨骼的戰法相同。先打倒前面的傢伙，再把鐵球前面的傢伙引誘到前面來打倒。

這是真正的首領嗎？

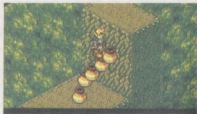
終於在這個洞窟最後的首領。他比過去那些傢伙更會自吹自擂；但是相當脆弱。在接受首領一擊之前，以不斷斬殺攻擊即可輕鬆打倒。接著，回到巴拉鎮得到居民的感謝；並在古井中尋得雷神劍(らいじんのけん)



▲打倒這個傢伙，這個洞窟就可過關。加油！

把甕子疊起來往上走……

㊸層。在這麼寬的一層有奧克士兵在甕子的周圍徘徊。將這些傢伙打倒，把甕子堆向左上方。將甕子堆起來做樓梯。樓梯要沿著高牆排列，由這個樓梯往上爬可到達下一層樓。



▲甕子要稍為偏離的重疊，這樣可輕鬆爬上去。

按開關然後……

從㊸層到㊹層去的話，再往1 F ㊸之前，先通過㊸層到㊹層去。這裡有開關喔！要按這個開關，到1 F ㊸去。打倒蜥蜴人，㊸層會出現2個箱子，要用它做為樓梯往上爬。



▲這種地方有開關。不按這個開關，便無法去㊸層首領的洞窟。

東地區的首領能輕鬆打倒

按開關，到1 F ㊸去，然後由1 F ㊸去㊹層取得生命之源。接著，到㊸層去。這裡是東區首領的洞窟。只要不斷砍殺這個首領，應該可輕鬆打倒。反而是1 F ㊸的蜥蜴人比較厲害？



▲雖然自吹自擂很厲害，可是很簡單就能打倒。再來只要弄到迷宮鑰匙，即可到南區。

降到南區之前

南區是灰色蘑菇怪的巢穴，可以從㊸層前往。要用迷宮鑰匙來到㊸層，躲過鐵球降到2 B ㊸。從這裡使用會上下移動的板子下去即到南區了但在此之前，要跳下左邊去拿㊸層的寶箱。



▲要回到巴拉鎮，就必須補充寶物，而這個寶箱就是非常難得的。

在德斯特村附近，有克魯克ケルケト瀑布…

從礦山去德斯特的途中，有一個地方是河川形成的瀑布。從這個瀑布下去，即可發現克魯克瀑布的禮品店，但是，周邊有灰色蘑菇怪徘徊，要注意。



▲從瀑布上去時，要注意灰色拉夫利普。



▲禮品店有出售生命之源。



哎呀，

神父藏著的書是什麼？

一進入德斯特的教會，神父的桌上有本書。將這本書直接放在桌上翻閱看看。這好像是神父非常注重的書，稍為看一下內容。



神父「うっ ま まずい…
その本には さわらんでくれ！」

▲神父一把書本打開，這個屋子即變成粉紅色，但是，裡面究竟是什麼呢？

4 和公爵再見面

從德斯特村北側，有通往湖的路。從這條路走到湖邊去，即可看到乘坐竹筏的公爵他們，他們已早一步到湖濱神殿去了。在這個湖邊碰到公爵，即要由右邊的路前進。看到高臺，公爵他們由那裡上去便進入湖濱神殿。倘若這個事件沒有發生的話，從德斯特便無法去德斯特洞窟，要注意。

此地能取得的生命之源數目 56
税金已經那麼高了，搭竹筏不要再殺價成 5 枚金幣!!



公爵「くわっはっはっ! どうだ! ライルくん!
そこからの みはらしは さいこうだろう!
ついでに こゝまで ジャンプするかい?」

▲公爵與士兵們進入了湖濱神殿。但是，從這裡不能到湖濱神殿。

3 德斯特村

デステル

此地能取得的生命之源數目

53

多瓦夫村是用花園包圍起來的，但這裡是謎的洞窟嗎？



道具店有生命之源……

從巴拉的直立洞窟進入德斯特(デステル)村，公爵他們好像把和平過日子的多瓦夫(ドワーフ)人的村子搞亂了。傾聽多瓦夫他們的不滿，以便收集情報，才得知公爵他們好像要去湖那邊。這個村子的旅館主人旁邊

有寶箱。到主人的旁邊，一直推到裡面去，那裡有生命之源。



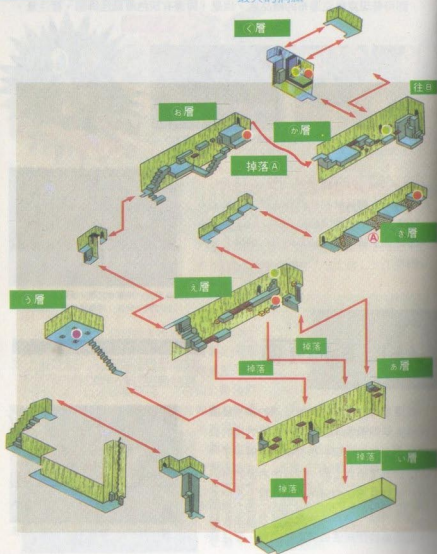
德斯特村的東西

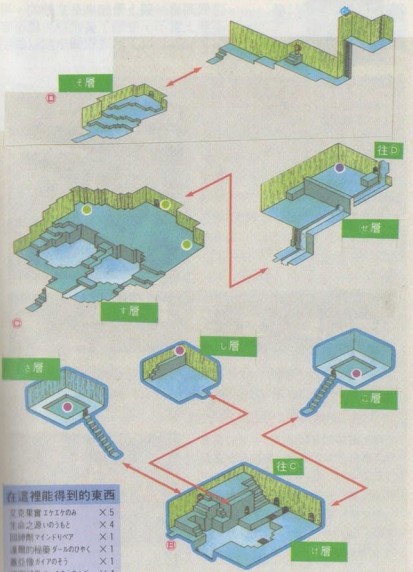
場所	物品・目的	金幣之數
旅館	體力全部恢復	20
	島的地圖	0
親切的多瓦夫店	艾克果實	15
	解毒草	20
	艾斯德那	200
	達爾的秘藥	300
	生命之源	600
教會	遊戲記錄	0
	解毒	10
	解咒	50
	幻覺的治療	50
	粉紅色的書	0
隱藏的寶物	生命之源×1	

5 德斯特新窟

此地能取得的生命之源數目 61

規模雖然小，但是，為目前難度最大的洞窟





在這裡能得到的東西

- 艾克果實 エケエケのみ × 5
- 生命之源いのうもと × 4
- 回神劑 マインドリペア × 1
- 連續的秘藥 ダールのリヤク × 1
- 兼登像 ギアのそう × 1
- 迷宮鑰匙 めいさゆうのかぎ × 4
- 萬靈鞋 ヒーリングブーツ

- 艾克果實等寶物
- 生命之源
- 開關
- 解謎之鑰、迷宮鑰匙
- 用迷宮鑰匙才能打開的門

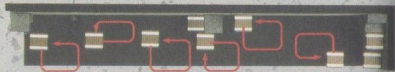
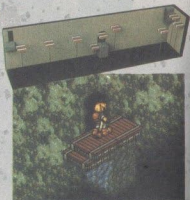
打倒敵人或按開關才能打開的門

德斯特洞窟透視圖攻略法

這個洞窟外觀上看起來是立體的，可不要上當了，受騙了要過關可就不容易了。所以，以下用透視圖來加以說明。

在㉔層只要知道木板的動態，用走的也能過關!!

一進入洞窟，最感煩惱的就是在㉔層移動的木板。利用透視圖從正面看過去，發現原來木板是按照箭頭的方向在移動。只要掌握木板移動的情況，順著木板交錯前進的規則向前進，就不會掉下去。最難的地方，就是移到木板深處的時候。



木板移動到深處的瞬間，馬上跳上去，就能順著木板移到最深處。木板落下前，先移到左邊的木板，然後再跳到出口的地方。

放入箱子前，請看準落點!!

在㉔層中間有個出口，一進去會看到3個箱子和四個洞，把箱子放進洞裡之後，洞穴就會出現寶箱，寶箱中有迷宮鑰匙。箱子要放入洞穴中非常困難，訣竅是萊爾先進入洞中，測知洞的邊線大小，再將箱子放進去就比較容易。



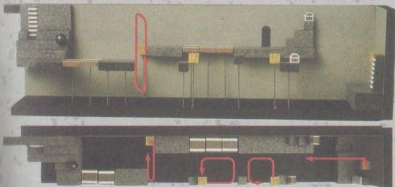
▲將箱子放入洞穴需要高難度的技巧，先讓萊爾進入洞中了解洞的邊線大小，對準邊線後再放入箱子就很容易。

要注意⑧層， 有高度陷阱

通過⑧層還有⑨層在等待著。在這裡如果不小心踩空了木板，就要從⑧層重新開始。從側面看過去，會發現這一層的立足點有一大段的段差。首先，從梯子爬上右上的石柱，再換乘移動的岩石，移到相應的立足點。另外，在放寶箱的地方，只要看看透視圖，就可知道如何過關。



▲在這裡等待會動的岩石，跳上去，到放寶箱的地方就很简单。



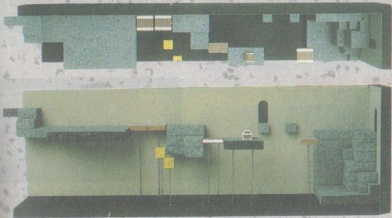
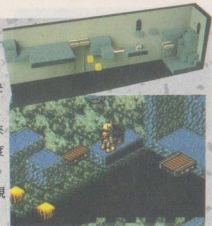
就在上下移動的岩石上，一點也不在乎

走到內部，會出現上下移動的岩石。在右圖顯示的地方，用腳踩上去看看，岩石會將萊爾運走，移到下一個立足點。在立足點深處有球會滾過來。沒有算準時機迅速離開，萊爾就會被球擊落。



到了か層，不要被所見的陷阱欺騙

在這裡有二個重點，首先，中央有二塊小木板，微妙地脫離右邊，如果不知道就跳上去，就會掉下來。另外，向前移動的木板也有高度陷阱，很容易錯失跳上去的時機。所以，要有失敗的警覺，邊看透視圖，邊確定跳落點才好。



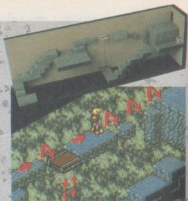
有毛利歐在的屋子藏有寶物

這一層內部有二個小的立足點附在牆上，只要沿著牆壁跳上去，就能到達左邊的屋子。屋裡有毛利歐（モリオ），會給予裝寶物的寶箱。



㊸層中央左邊 立足足點在裡面

從透視圖看㊸層非常容易。如果弄錯了位置，不小心跳上去，就會掉落下去。到最左邊一看，好像沒有立足點，發現原來是牆壁。在這裡，要由萊爾先穩住，然後跳進內部，就能輕鬆過關。



▲只要萊爾知道路線，即使這層出現怪物攻擊也無所謂。



掉下來有時會有意外收穫

掉到㊸層內部，發現裝有生命之源的寶箱。偶爾要故意掉下去，這很重要，不過要從㊸層回到㊸層。



打倒首領， 得到高跟鞋!!

在⑥層，有首領地震怪(クエイク)在等待著，這個傢伙會用大錘敲打地面，讓萊爾發麻後，再發動攻擊。如果用一般的方法來對付這個傢伙，可能會很辛苦。最好同時按 A 鈕和 B 鈕，讓萊爾保持在空中，邊跳邊不停的斬殺地震怪較理想。打倒地震怪後，在這一層的出口前會出現高跟鞋(ヒーリングブーツ)，穿上高跟鞋走路，將能恢復體力然後，這個迷宮就要過關了。



▲地震怪使用大錘敲打地面，讓萊爾發麻不能動彈，然後展開圍攻。打倒地震怪後，就能取得高跟鞋。

出口前有金女神像

打倒地震怪，離開這一層，很意外地在迷宮出口處看到金女神像(きんのめがみぞう)，這是不需停留，能筆直達湖濱神殿之愛的女神像!!在這樣，體力能够全部恢復，真是難得。



照這樣子，就能直接到湖濱神殿..

走出迷宮，從原野就能去湖濱神殿。湖濱神殿比德斯特洞窟大得多，神殿前有一個向左彎曲的地方，這裡有能夠前往湖畔的托連特樹，不過，要先到德斯特去。



▲使用托連特樹，能回到德斯特村做記錄。

弄到三把迷宮鑰匙

通過了這麼多難關，此後就不會有太困難的地方。只要打倒④層的敵人，就能以此為中心，分別到三個洞穴去，而且如果打倒這些洞穴裡的敵人，就能從寶箱中獲得迷宮鑰匙。三把鑰匙最好要一起拿，如果沒有一次拿全，就必須回到前面一層拿了再回來；為了避免這種情形，最好不要忘記拿任何一把鑰匙。到⑤層，先使用其中一把鑰匙，這個迷宮應該很快就能過關。



▲在這裡要使用迷宮鑰匙，才能到下一層，如果忘了拿鑰匙，可就頭大了。

請敵人按開關

到了⑥層，出現了令人討厭的蜥蜴人和鐵甲武士，要將他們打倒前，請先等一等，要讓敵人去按開關，才能跳上一瞬間出現的木板，離開這一層。



▲用婁子來誘敵，否則等再久，敵人都不會主動過來。

⑦層是寶物的寶庫

⑦層有骷髏怪在徘徊，他們並不是什麼了不起的敵人，只要打倒他們，就能從洞內的四個寶箱中，輕鬆取走寶物。為了和首領挑戰，這些寶物是否足夠？



▲爬樓梯登上這一層時，會受敵人攻擊很難過，不過，這裡却是寶物的寶庫。

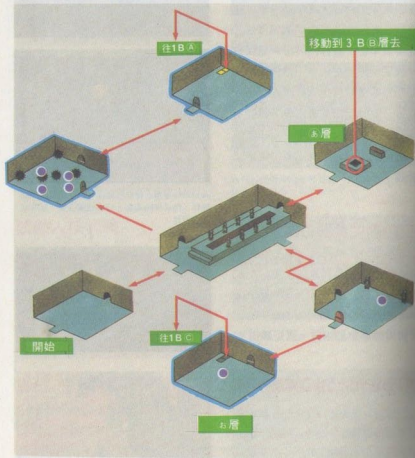
6 湖濱神殿

此地能取得的生命之源數目

70

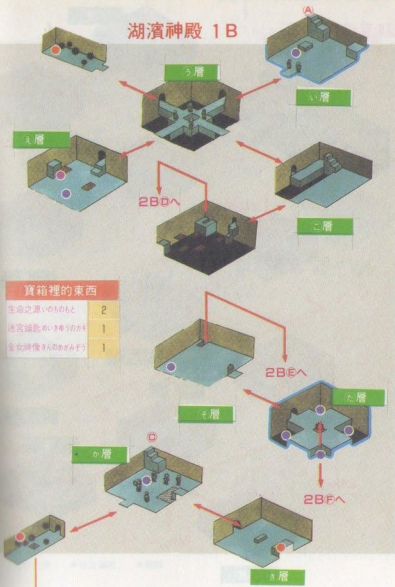
湖濱神殿是遊戲中第二深的迷宮，
要有心理準備

湖濱神殿 1F



開關

湖濱神殿 1B



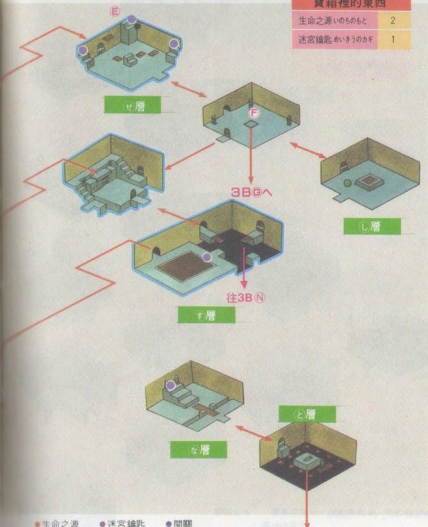
寶箱裡的東西

生命之源いのちのもと	2
迷宮鑰匙めいきゅうのかぎ	1
全女神像さんのあがみぞう	1

寶箱裡的東西

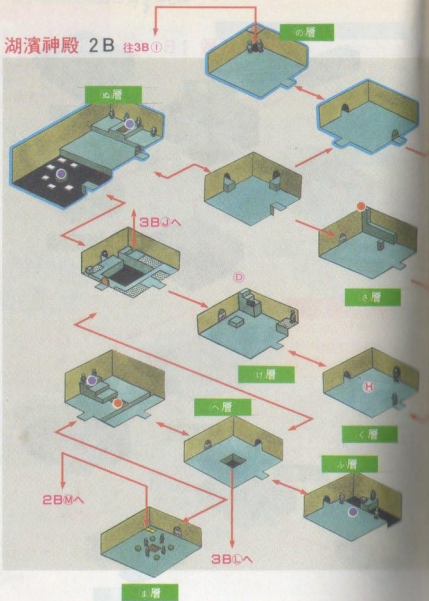
生命之源いのちのもと 2

迷宮鑰匙 かいまうのかぎ 1



● 生命之源 ● 迷宮鑰匙 ● 開關

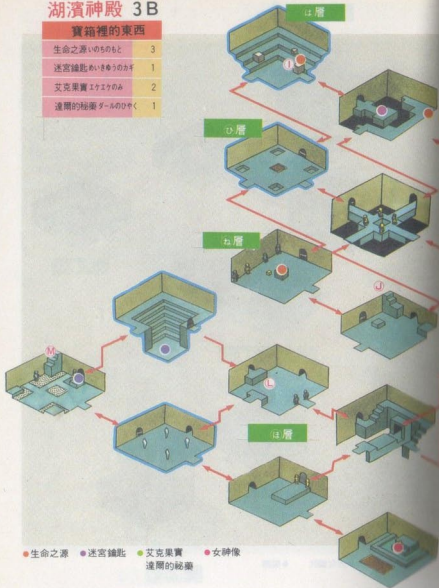
湖濱神殿 2B 往3B①

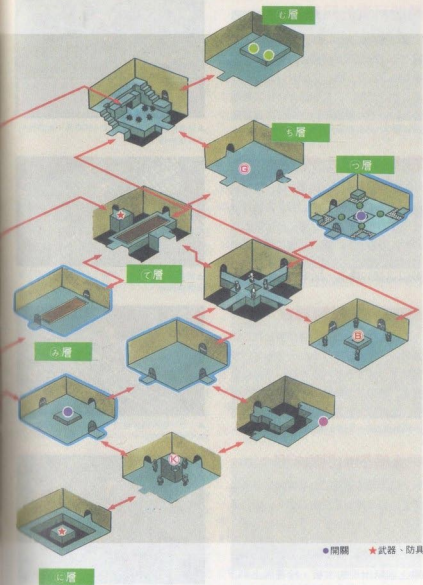


湖濱神殿 3B

寶箱裡的東西

生命之源いのちのもと	3
迷宮鑰匙めいきゆうのカギ	1
艾克果實 エケエケのみ	2
遠隔的秘藥 ダールのひやく	1





難能可貴的記錄所

進入湖濱神殿，馬上到㉔層，那裡備有記錄所，一定要先做記錄，再向迷宮挑戰。以這裡為據點展開冒險，可以減少在屋子裡的混亂。



▲記錄所的叔叔說話尾搖得很長，也許他和米耳達的傢伙一樣。

爬上石像往上走

來到㉕層上面，先打倒敵人，讓開關出現，按了開關石像即會移動，以此做為立足點，跳上樓梯。當然不能直接乘上石像，要從開關處跳上去。類似這樣的構造，別處也有。



▲雖然有各種玩法，不過，跳上照片上的位置也許最理想。

單行道的回轉石像

㉖層有放石像的地方，一按開關，石像會以相同方向轉動，趁著這個機會，移到隔壁屋子；但是只能向石像臉的方向前進，和回轉門的法則相同。



▲一次不能回轉好幾次，每動一次，不離開房子，就不能回來。

乘上瞬間出現的板子!!

一定要取到㉗層的迷宮鑰匙。首先，拿著箱子到木板前，乘上和開關平行的木板位置，這很重要。身體朝開關方向，跳起來投擲箱子去按開關，乘上同時出現的木板，接著馬上到下一塊木板去。



▲連按跳躍鈕，便能相當容易乘上木板。

一直避開無敵石像

㊦層隱藏著開關，一進入要趕快躲避無敵塔洛斯(タロス)的攻擊。在一定時間內，開關會出現，讓塔洛斯去踩開關，往下面的通路就會出現。



▲為了避免受傷，要看準時機躲避。開關出現時，要讓塔洛斯去踩。

讓會動的石像停止

㊧畫面右下能看到通往隣屋的入口，這裡要通過石像的頭才能前進。按下開關，會動的石像直線般停止。在入口架橋處要掌握要領，以開關作立足點，通過石像的頭，就一切OK。



▲沒有全部停止，只有這三個也沒關係。跳過去。

乘上瞬間出現的木板!!其②

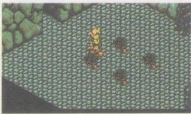
㊨層是㊦層的應用，在屋內跳上臺子，白板會在瞬間出現，利用在㊦層學會的要領，一切就OK。連續按跳躍鈕，掌握時機，絕對能取到寶箱中的生命之源。



▲要從屋子入口右邊乘上板子，在左邊試幾次，都乘不上板子。

可以無限取用艾克果實

㊩層別名「愛的艾克」，因為在這裡，只要有能力，能够盡量取用艾克果實，所以才取名「愛的艾克」。不過，一次最多只出現四個艾克果實，如果本身已擁有九個，就不會出現任何艾克果實。要多出入幾次，就能取得較多艾克果實。



▲「神殿內因艾克果實消耗快，所以請在這裡補充，製作者的關懷令人高興。」

別疏忽了 被關閉的門

④層比一般的屋子更為寬廣，一進去就可以看見板子，但是會有一股不好的氣氛，如果對於板子過於分神，就會被玩弄於此迷宮之內。

此處重點是在進行方向左側那扇被關閉的門，這點通常會被忽略，假若門沒開就前進，要攻略湖濱神殿就會困難萬分。首先騎上以十字移動的板子去攻擊敵人，箱子就會出現而後再按關鍵門，最後騎上板子朝向門口，就算成功了。



◀騎上板子，就會被帶到正面的基地去，在途中還必須跳到另一個板子上去。



◀來到了寬廣的此層，要馬上揮劍打倒怪物，在全部收拾完畢之後，箱子就會出現了。



◀箱子放在開關上，關鍵門就會開了，接著就可以騎上板子到隔壁去了。

所有的開關都要按下

此遊戲的鐵則就是所有的開關都要按下。不管陷阱為何，若不按下就無法繼續前進。⑤層也是一樣的，依照屋內左側至右側的順序進行。只要記住了這個順序，自然會知道騎上那塊板子較好。



▲內部左側的開關若不先按下，其他開關的陷阱就無法解除。

開關位於甕子下方

在進入⑥層的那瞬間，入口和出口同時會被封閉，即使打倒了敵人也無法打開，更找不到開關，只有三個甕子放在某個角落。在打倒敵人後，開關會在甕子下面出現，移開甕子確認之後，再將甕子放回開關上面就可以了。



▲原來開關在這兒，打倒敵人後才出現，真可恨！

使用甕子破壞神像!!

要從㊸層往上走，就得在樓梯的旁邊弄出板子來。而此關鍵就在神像上。只要弄壞了神像，板子自然會出現。然而要如何破壞呢？以中央的一個甕子為階梯來斬殺神像，或者直接將甕子丟過去破壞神像也是可行的。



▲丟甕子來破壞神像，不但不會受傷也不費事，如果你，你會用什麼樣的方法呢？

如何落下就是拿取生命之源的關鍵

在㊸層的寶箱裏，存有生命之源。若想取得，就必須自㊸層巧妙地落下才可。來到了㊸層，首先要站在如圖片①的位置，從牆壁數起第三步後開始往下掉，千萬不可用跳的，只要手能抓到一角或者腳跟鈎到一些就能到達㊸層中央的臺上。落到此後，還要跳到隔壁的臺上去，如此便能取得生命之源。由於可以嘗試的次數不限，若失敗了，一定要再次嘗試才好。



◀①要從㊸層落下，從牆壁前進三步，就是這個地方。爬樓梯上去是沒有意義的。



◀②從㊸簡單的落下，必定能爬上這裏，若是跳下去的話，也許就無法上去了。



◀從中央的臺跳到隔壁的臺，用跳的很快就能取得寶箱。

用衝刺和跳躍的方法來打開門

㊸層的門打開時間只有一瞬間，這個時機就是生命。先拿著球將身體靠在門上，再將身體朝向臺的方向，一邊跳躍，一邊投球，也同時跳進打開的門內。



▲要丟的時候，身體不靠近門是不行的，使用整點門的方法試一試吧！

如何越過板子 以及如何打開門

漂浮在㊸層空中的小板子，只要一騎上馬上就會掉落下去，必須按照規則來越過才行。首先拿著箱子使身體朝向那扇關閉的門邊，正對面的2個小板子之中，左邊的就是起點。從這裏以順時針方向跳到石像的板子，而此處就是關鍵地點。把箱子放在石像的頭上，緊閉的門就會打開了。只要再越過剩下的小板子就可以了。判斷無法馬上渡過的人，也可以在關鍵地點休息一下。

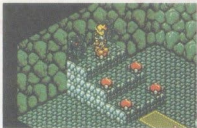
▲拿著箱子，要從這裏朝向正門左邊的小板子跳越，要有一定規律的來跳越。



▲在關鍵地點將箱子放在石像的頭上，開關就會被啟動，而門也就開了。

冰劍一定要拿到手!!

這是在此迷宮中一定要取得的裝備——冰劍(こおりのけん)。它十分隱密的放置在㊸層，普通來這裏拿也無法得手。首先要到㊹層去，並按下此屋內在石像中間位置的開關，一按下去，此屋內全部的開關也就開了。再到㊸層謎就已解開了，會有座橋架起來，這樣即能拿到劍了。在㊸層中往往容易讓人掉以輕心，認為拿不到劍。實際上就是因為這種結構，所以不能不按下開關，這個鐵則一定要牢牢的記住。此外，得到新的裝備後，一定要帶在身上才好。



▲若像平常那樣來到㊸層，是無法取到劍的，要按下㊹層的開關後才能取得。

該按那一個開關呢？

依㊸層的結構而言，要按開關是件十分困難的事，此時，按下屋中解除陷阱的開關，才是正確的做法。然而應該按那一個才好呢？答案就如右邊圖片所示的位置。



▲這就是正確的開關，當中間的陷阱解除了，就可以落到下一層樓去。

石像的頭就是開關

假若進屋看見有石像存在，就應該想到其中必有機關。

在㊸層有2個石像，這2個石像的頭就是開門的開關。趕快打倒敵人，把箱子取出並放在石像頭上吧！



▲右邊的石像是開右門的開關，而左邊的石像則是開正門的開關。

如何按中間的開關!?

在㊸層的開關，不僅僅是萊爾要按上去就可以的。另外還要注意有4個藍色的球，在屋子的角落裏，另有同數目的臺子，……但是正確的開關只有一個。此時把球各自放到臺上，開關自然就會啟動了。



▲把四個球分別放置在四個角落的臺上就可以打開開關了，這種解謎法是很有用的方法。

梅卡多公爵是個詼諧的人!?

來湖濱神殿的目的還記得嗎？也許有人經過了這麼長的時間後，早已經忘記了是來追梅卡多公爵的。在㊸層或是這個事件的某時，一定能和他再次相遇的。而在對話中，會覺得公爵是個非常風趣的人物。



▲公爵一直走在距萊爾1、2步的距離之外，他說了一些玩笑話，神情似乎相當悠哉。

背著石像斬殺敵人

在④層，要降落到下層的洞口，被石像塞住，而石像的頭上有一個大石頭，……如此，大略可以了解結構了吧！只要打倒敵人石像就會消失，但同時大石頭也會落下。爲了要滑進洞中，必須背靠著石像打倒敵人。



▲在打倒最後一隻後，必須馬上到洞裏去，如果執著於金錢，就會被拋下不管。

利用陷阱爲根據拿取寶箱

利用陷阱有時候也可以是最好的方法，要看你如何使用它。按下④層的開關，左右兩邊的大石塊就會上下移動。騎上石塊就可以去取漂浮在半空中的寶箱，裏面放有生命之源，能拿取的東西，最好全數取走。



▲拿著箱子爬到石塊上，並朝開關丟去，當石塊浮上來後，就可以去拿取寶箱。

拿取隱藏的生命之源

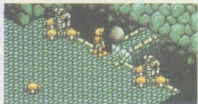
④層的中央置有地毯，而屋子的四周有洞，另外還有三隻怪物，如此大略可以了解情況了吧！因爲開關是隱藏在洞裏的，所以不要把敵人一個個都打倒，而是誘導他去踩那個開關，等到三個洞都進去後自己再按下剩下的開關，隱藏的寶箱自然就會出現了。



▲如圖所示，如何誘導敵人是個關鍵。箱子裏面放有生命之源。

冰劍的使用

利用冰劍(こおりのけん)的特性，可以通過④層的陷阱。在白色石像周圍的開關只不過是裝飾品，綠色石像才是藏開關的地方。利用冰劍的魔法來斬殺綠色石像，真正的開關也就出現了。



▲在屋子中央出現的開關是真的，只要一按開關，那麼在④層就有所根據了。

不要一次走過會掉落的板子

在㊸層時，可以把㊹層當成範本應用。漂浮在空中的白板子，一上去就會掉落，如果不是有規律的走過，就會和板子一起掉落下去。像這種屋子通常都有中間地點的設置，別想一下子就越過，一定要休息一下再繼續前進。

走過白板子後，要去按被石像挾住的開關，而在中間地點也會有另一個開關出現，再按下此開關，會有一扇門打開，就從這個門移到隔壁的屋子去吧！



◀首先要以中間地點為目標，然後再靜下來仔細思考如何渡過板的位置。



◀走完板子後，要按下這個開關，而在中間地點會有另一個開關出現。



◀板子若全部掉落下去，只要一踏開關就會恢復。到中間地點去吧！

就是費事，也要再次前去拿取生命之源

再度到㊸層時，到中間地點的方法已經會了吧！前面所說的，都是不能從板子上掉落下去，但是這次恰好相反，一定要從㊸層掉到㊹層才行。由右邊的圖片可知，要拿到的是㊹層中間的寶箱，在寶箱之內有生命之源。這個東西一定要拿到手才是。

首先到中間地點後，再沿著臺子掉落下去，爲了能掉到㊹層中央的臺上，必須按方向鈕，自白板子朝屋子中間處，邊跳邊落下，多試幾次，一定能把寶箱打開來。



▲㊸層和㊹層的臺子，都在屋子的中央，只要注意到這點，就馬上可以知道如何落下較爲有利。

先使石像掉落下去

要從(ㄟ)層中央的洞掉落到(㊸)層去，會有一個問題所在。如果僅僅落到(㊸)層，會有在一個地方打轉的結果。因此必須要有所活用，要將層開關找出來以為根據。

在(ㄟ)層有無敵的石像會攻擊萊爾，要小心誘導使他們全部落到洞穴裏去。然後，再如圖片①所示的位置，要像②一般，但不可用跳的下去。如此，就能降到(㊸)層的白板子上，而後再跳到臺上去。如果不注意一點，就得重新來過。



◀①先引誘石像落下去，再來決定站立的位置，如此就能不慌不忙而集中精神來思考。



◀②為了能落在白板上，不要跳，按方向鈕才是最好的方式。



◀③在落下的一瞬間，按跳躍鈕和方向鈕到臺上去，反正只要腳能踏到一點就可以了。

把球放在石像頭上

石像有時候也可能是開關，這點在前面也提過了。而在(㊸)層，也是一樣的，只要在四個石像的頭上各放一個藍色的球就可以了。若能站在中央的四角地毯處丟，則是最輕鬆的方法。



▲把隨意放置的球，用跳躍法來投擲，丟到石像上面門應該也就開了。

打倒獨角獸

一進入湖濱神殿，就會遇見獨角獸(モノコントルーバース)而在(㊸)層更會和公爵的親衛隊交戰，因為他們是相當強的敵人，因此要把他們逼到牆角去，再一個一個確實打倒。如果這裏能過關的話，就能很快的再和梅卡多公爵見面了。



▲真不虧是親衛隊，獨角獸也不是省油的燈，千萬別讓他們有機可乘。

對決

梅卡多公爵

擊退獨角獸和親衛隊來到⑥層，終於可以和公爵見面了。曾在①層嘲笑萊爾的他，在此會向萊爾挑戰，此時，劍與劍激烈交鋒的聲音，響遍各處。利用樓梯的段差逼他不停揮劍，若在此地能順利取得生命之源，應該就會十分輕鬆的打倒公爵。

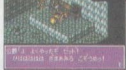
在勝負決定之後，失敗的公爵就會逃到角落去，好像不再有挑戰的跡象時，就是拿取寶箱的最佳時機了。然而，就在此時傑德突然出現，萊爾不小心挨了一擊而昏死過去。這時公爵和傑德發生口角，負氣的傑德欲再度離開時，屋裡剎那間佈滿白色的光芒……。



公爵的劍法十分利落，真不虧是貴族，不過也沒有時間去欣賞了。



把中間的寶箱一打開，傑德也就登場了。萊爾挨了他一擊便昏死過去。



在危險中被米耳所救……

刺眼的光線原來是米耳的魔法，光芒把萊爾的身體包圍起來，送到了米耳塔。米耳唸了魔法治好萊爾的傷口；並發誓要幫助與公爵為敵的人，因此會發給斧術卷張（アックスマジック）做為證據，有了這個寶物就能砍伐原野上不同顏色的樹木。從米耳塔一出來，就去試試看吧！

得到斧術卷張!!



副事件介紹



ミル「くちさきだけではない あかしの
おまじさんに へんりな 魔法の力を
さげよう」

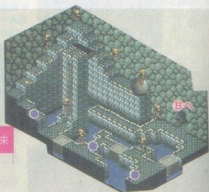


用從米耳那裡 得到的斧術卷張進入 馬山村的迷宮看看

携帶斧術卷張(アックスマジック)就能輕易地砍倒顏色不同的樹。首先砍倒米耳塔入口的樹，從寶箱中弄到生命之源；然後再砍倒馬山村左側的兩棵樹，即可發現內部的一個小迷宮。最下層有達爾的秘藥(ダールのひやく)和維娜斯戒指(ビーナスストーン)；但是，要注意討厭的鐵球和灰色蜥蜴人(リザードマン)。



從馬山村來



火焰鞋
フレイムカーブ

7 山岳地帶

分成數個區域且難易度低的迷宮

山岳地帶是寶物的寶庫

和綠色迷宮一樣，是由原野圍成迷宮的山岳地帶，其中有很多敵人，並且能力都很強；但因萊爾已經提高了功力，所以應該不會太辛苦。不過，如果不小心降到段差下面去的話，就要繞遠路了，一定要小心注意。另外，有空可以常常來這裡冒險，也許會發現不少的寶藏。

和傑德打仗 以得到哥拉之眼

這個原野由六個區域所組成，最後的目的就是要和傑德決戰來取得哥拉之眼(ゴラのめ)，只要能得到哥拉之眼，就可以從原野內的女神像一下子移動到最後決戰的場所。最後決戰的場所是過去的洞窟、迷宮所望塵莫及且難易度較高的地方。在山岳地帶可到處尋找隱藏之寶箱，通過這個原野之後，就要做最後決戰的準備了。

戰士的休息到此為止!!



▲像這種地方也有寶箱；但是，要怎樣才到達這裡呢？



▲打贏傑德之後，就可以得到哥拉之眼，可以用這個東西從女神像之處直接移動。

通過山岳地帶之後，
就會有驚人的發展!!

通往德斯特湖

在這個原野上，從(A)處可以立即進入小迷宮。這個迷宮如果不仔細看的話，並不十分明顯，也看不見它隱藏著的樓層和秘密的骷髏頭。再往前走一段路，就可以看到寶箱。

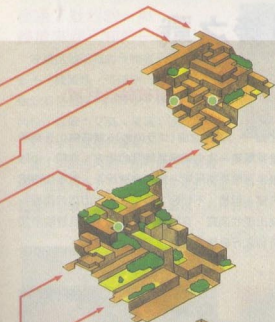
月石戒指

(ムーンストーン)



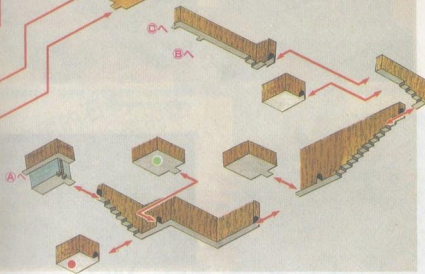
- 艾克果實及其他
- 生命之源
- 女神像

從綠色迷宮、梅卡多來



在這裡能得到的東西

- 艾克果實 エケエケのみ × 3
- 生命之源 いのちのもと × 3
- 達爾的秘藥 タールのひやく × 2
- 全女神像 きんのめがみぞう × 1
- 萬能藥 リストアー × 1
- 月石戒指 ムーンストーン
- 哥拉之眼 ビーナストーン



第4章 最後之戰

從山岳地帶直接移動到這裡來，即會被轉送到冒險開始的山頂洞窟！！

利用向傑德所取得的解謎之鑰——哥拉之眼(ゴラのめ)，就能由山岳地帶的女神像直接來這裡。這裡是萊爾第一次來這座島降落的地方，亦即，山頂洞窟入口的女神像。這個遊戲是否要重新玩呢？會不會被玩弄，需要從頭開始冒險嗎？雖然想到這裡很失望，但是，不妨靜下心來，進入山頂洞窟看一看；結果，這個本來沒有怪物出現的洞窟，竟然有怪物徘徊。就從冒險最初不能去的地方開始，到在等待你進行最後之戰的地下大迷宮冒險。



▲從山岳地帶的女神像直接移動到這裡。



▲被轉送到山頂洞窟的女神像前。但和冒險最初看見的女神像有點不同。



▲這種怪物的動作非常快速，而且有強烈的攻擊力。要有心理準備。

經過了壯烈的一戰， 終於來到未知的一層樓!!

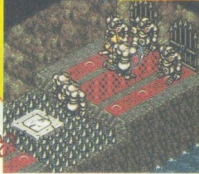
守護這個洞窟的怪物有死神、鐵甲武士、獨眼怪、塔洛斯、食人箱系，個個都是很厲害的戰士。他們不僅跑的快，攻擊力又高，倘若不注意應戰，即會受到嚴重的傷害。

進入洞窟的內部，即可前往冒險最初不能去的地方。走到這個洞窟的內部，會有許多塔洛斯在等待，他們會一起發動攻擊。最後之戰就在眼前，趕快將牠們打倒，目標是地下大迷宮!!



這麼硬的石像
沒有全部打倒的話，
是無法把門打開的!!

門的那邊有什麼
在等著呢?



1 地下大迷宮

此地能取得的生命之源數目

78

在山頂洞窟的最內部，能够和公爵他們見面!!

2 扇門右側的那個，有可以直接通往梅卡多的移動地帶

在山頂洞窟最內部守衛的塔洛斯們，會在2層樓各自配置藍色與白色的。這些傢伙會把手舉高做強烈的攻擊。數目多的藍色塔洛斯，攻擊力比白色塔洛斯低。要以不動的藍色石像為盾，造成藍色塔洛斯從一個方向來攻擊萊爾的情勢，然後以不斷砍殺來打倒。

假如不小心被逼回前一層樓，塔洛斯們就會復活，所以要注意。在次一層樓的金色塔洛斯，數目雖少，但攻擊力、防禦力都高，又由於地面鋪滿刺，因此萊爾的活動範圍便會受限制，很容易受到傷害，所以要慎重地一個個打倒。將這些傢伙打倒後，在這一層樓內部的2個門即會打開。左邊入口是通往公爵住的房子；右邊入口是通往梅卡多的直接移動地帶，從這裡可平安回到梅卡多去記錄。



▲打倒金色塔洛斯，有2個入口會打開。



▲進入右側的入口，在狹窄的樓層中心，有一個直接移動地帶……



▲踩上直接移動地帶，便能直接移動到梅卡多中庭。

終於追到了公爵!!

從左側的入口進入，在狹窄的這一層樓可看見公爵與公主。辛苦了10年，這真是漫長的日子，在風吹雨打中辛苦地尋找公爵。在梅卡多被他逃掉了，在湖畔也被他逃掉了，在湖濱神殿還是被他逃掉了。這一層樓是無路可走的。真是可愛又可恨的公爵!!終於追到了!!



▲追了公爵3千里!!要二話不說，趕快把他抓起來。

來到這裡， 公主還是怪怪的

被追得走投無路的公爵，在狹窄的這層樓好像要逼迫公主唸什麼咒語。剛開始，公主口中一直嚷著「不要，不要」，最後還是唸了。而且好像是自己唸了咒語。這個公主絕對可疑。被幽禁在梅卡多狹窄的屋子，獨自每天過著寂寞的日子，是不是那一根神經斷了呢？「我最怕人家叫我脫光衣服!!」？這麼做的時候，公爵就從用咒語解開封印的直接移動地帶到地下大迷宮去。之後公主被執事帶走了。



▲費盡千辛萬苦才到達山頂洞窟。執事們不是真的很厲害吧？

追公爵直接移動就……

被認為比萊爾強的執事把公主帶回去了。獨自留下來的萊爾便去追公爵，決定從解開封印的直接移動地帶，向目標的地下大迷宮前進。目前還沒有任何洞窟可以和它相比的地下大迷宮正等待著萊爾。

冒險終於進入佳境。諾魯(ノール)王的財產?最後是否能順利抓到公爵呢?



▲公爵又使用直接移動地帶，差一點就抓到他了，可惜被他逃走了。



▲萊爾在公爵的後面追，也從直接移動地帶轉送……。



▲初次看到的場所。地下大迷宮就在前面嗎？

在卡札魯特 一定要記錄

地下大迷宮不僅廣大，而且還有厲害的怪物在迷宮內徘徊。這裡就是有幾條命也不够賠。要進入地下大迷宮之前，別忘了到教會去記錄。



能打聽到諾魯王地下宮殿的情報

卡札魯特鎮的居民，都是被諾魯王帶來興建地下大迷宮，然後就定居在這裡的人。

要和這裡的居民聊天，打聽地下大迷宮的情報。如此便可得知，爲了保護隱藏在地下深處的巨大財寶，諾魯王興建了地下大迷宮，以及在重要地方配置厲害怪物的情報。



▲地下大迷宮的内部，好像有諾魯王帶來的巨大財寶。



▲聽說諾魯王爲了保護財寶不受侵入者掠奪，配置了三隻厲害的怪物。

生命之源要買多少 就有多少，不過…

在這個鎮的道具店，你要買多少生命之源都有。但是，世上並沒有這麼好的事。它的價格要金幣1200枚。但只要你願意購買生命數可提高到99。



2 卡札魯特鎮

カザルト

此地能取得的生命之源數目

99

在這個鎮的前面是，地獄般的地下大迷宮！能活著回來嗎？



靜寂是最後之戰前的安寧嗎？

從這個鎮往前走，即到最後的地下大迷宮。這裡是能調整裝備，恢復體力的最後城市。假如在這個市鎮沒有多買一點艾克果實或達爾的秘藥，在抵達地下大迷宮前就會被打倒。

在卡札魯特鎮的東西

場所	物品・目的	金幣之數
旅館	體力全部恢復	20
道具屋	生命之源	1200
	全女神像	200
	萬能藥	200
	艾克果實	15
	達爾的秘藥	300
教會	遊戲記錄	0
	解毒	10
	解咒	50
	幻覺的治療	50

因為地下大迷宮有相當厲害的敵人

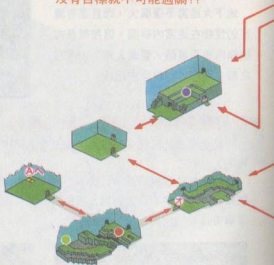
徘徊，所以，別忘了到教會去記錄。準備好了以後，要突進地下大迷宮。



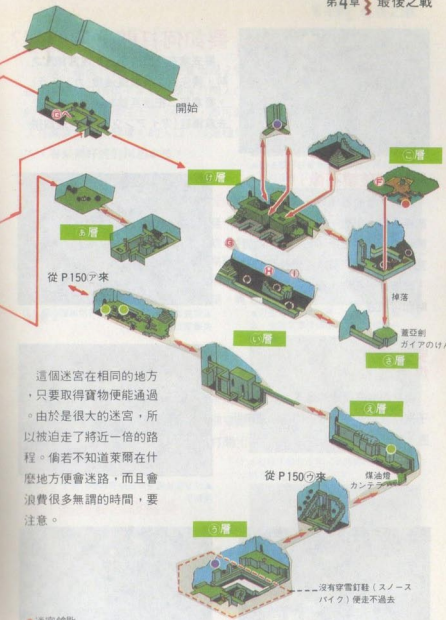
這個遊戲最大的迷宮
沒有目標就不可能過關!!

在這裡能得到的東西

艾克果實 エケケのみ	× 4
生命之源いのちのもと	× 3
蓋亞像 ガイアのぞう	× 1
萬能藥 リストアア	× 1
迷宮鑰匙 めいまのうのかぎ	× 1
煤油燈 カンテラ	
鐵鞋 アイアフリール	
蓋亞劍 ガイアのけん	



- 艾克果實、其他
- 生命之源
- 金幣
- 迷宮鑰匙、解謎之鑰
- 女神像
- 沒有打倒敵人或按開關就打不開的門
- 開關



這個迷宮在相同的地方，只要取得寶物便能通過。由於是很大的迷宮，所以被迫走了將近一倍的路程。倘若不知道萊爾在什麼地方會迷路，而且會浪費很多無謂的時間，要注意。

使用箱子來做樓梯

㊶層。這裡只要按開關，便會出現 2 個箱子。把這 2 個箱子拿到牆壁有打開入口的下面去，做樓梯往上爬，如此，即可進入在高處的次一層樓㊷的入口。像這種地方，有必要好好利用基本技。



▲箱子要好好重疊做成樓梯，再向牆壁入口前進。

用直角跳躍在上面的路前進!!

㊸層。這裡不在上面的路前進的話，便無法走到迷宮的內部。在上面道路缺一角的地方，也只有用連續的直角跳躍來前進。倘若掉下去，有敵人在等待。要慎重前進!!途中有裡面裝著艾克果實的寶箱。真高興。



▲只要有一次的失敗，就會掉到下面的路去，這樣又要從頭開始。必須慎重。

應該在一定時間內拿鑰匙!!

在㊹層，只要一按開關，在一定時間，左壁會有板子出現。在這個板子尚未消失之前，趕快跳到有寶箱的地方。這個寶箱中有第一把迷宮鑰匙。取得後即可打開㊺的門，向前邁進。



▲趁板子尚未消失，要連續跳到有寶箱的地方去。

喔！開關要四段重疊

在㊻層的開關可以拿起來。將這 4 個開關在這層樓比較寬的地方重疊，做成樓梯狀，而且，萊爾要騎在最上面的開關使其變成 ON，這樣寶箱即會出現。裡面有生命之源，一定要拿。



▲4 個開關像這樣都開啓了，寶箱才會出現。



要如何打開 2 扇門呢?

要去拿在⑤層的第一把迷宮鑰匙之前，要先到⑧層拿煤油燈(カンテラ)。要拿第二把迷宮鑰匙前，一定要先去拿鐵鞋(アイアンソール)才能取得。

用冰劍破壞石像!!

由於⑥層的石像前有球，所以不能直接去砍。但想一想在湖濱神殿，彷彿到了相同的場所。如果冰劍的魔法充滿的話，即可破壞在球後面的石像。破壞這個石像，石塊便會下來，此時即可前進。



▲將魔法力貯存到全滿，即可用冰劍的魔法力來破壞石像。

要先找到煤油燈……

迷宮內有黑漆漆的屋子。在這個屋子裡就要用在⑧層取得的煤油燈來照亮。



▲沒有煤油燈便無法照亮黑暗的屋子。一定要弄到手。



丟箱子打開開關!!

將箱子丟到㊸層洞中央石柱上的開關，才能把它打開。若在洞稍微前面的地方丟，就能很準確的丟箱子，希望能參考右邊圖片的位置丟。



難得的女神像!!

㊸層有女神像。和達爾的秘藥一樣，能使體力全部恢復。因為這裡是地下大迷宮中央的地方，所以要回到卡札魯特鎮很困難，包括恢復體力也是，因此以此地做為地下大迷宮的據點來使用最為方便。



在梅卡多老婆婆家鍛練的技術——丟甕的秘技!!

㊸層石柱上的開關必須用甕子來開，只是要按開關的甕子很容易破。另外對於來襲的蜥蜴人，可以將他打落到丟甕子的窄路洞裡。還有丟甕的竅門，主要是在洞稍微前面的地方丟。如果在梅卡多曾幫忙那位老婆婆整理甕子，就應該熟悉丟甕子的技巧。這個開關一開，就要立刻前進到洞的位置，從那裡就能夠到有鐵鞋(アイアンソール)的地方去。



▲為了避免打破甕子，要控制好力量再去。這是高難的。



▲從上面的洞跳下去，就能到有鐵鞋的地方。

按兩個開關，飛越直接移動地帶!!

裝備了鐵鞋，在有刺的地面上走路就不會受傷害。就用這個方式去按在㊶層帶刺地帶前面的開關，如此堵住路的石子會降下來，就能到第二個開關的地方。按了第二個開關，堵住路的石像便消失，直接移動地帶會出現，但是應該飛越直接移動地帶，這樣便可往前走，重點也就在這裡。



喔!! 太陽光……

㊷層。從梯子登上去原來是個陽光普照的地方，這裡是地下大迷宮的最高地點。此地有能開第二個門的迷宮鑰匙，只是原來的通路堵塞了，所以把長在地上中央的4棵樹砍斷，就可再進入洞裡去。



▲這裡是地下大迷宮唯一能看到太陽的場所，來做日光浴如何？

以蓋亞劍為目標

從地上的洞掉下去，就來到㊸層。此地有這遊戲裡最強的蓋亞劍（ガイアのけん），只要把魔法的力量充滿，這支劍就有和蓋亞像（ガイアのぞう）同效果的攻擊力，是能夠傷害畫面上所有敵人的強力之劍。對地下大迷宮的攻略，有非常大的幫助。



▲把地上的樹砍斷，從這洞下去就能到有蓋亞劍的地方。



在這裡能得到的東西

- 艾克果實 エケエケのみ ×無限
- 迷宮的秘藥 ダールのひやく ×1
- 生命之源のいのちのもと ×2
- 迷宮鑰匙 めいきょうのカギ ×2
- 蓋亞像 ガイアのぞう ×1
- 萬能藥 リストアール ×1
- 大 蒜 にんにく ×1
- 維娜斯戒指 ピナストーン
- 雷釘鞋 スノクスバイク
- 庇護護胸 イージズプレスト
- 哥拉之爪 コラのつめ
- 哥拉之牙 コラのまば
- 哥拉之角 コラのつの

這個屋子是個迴路

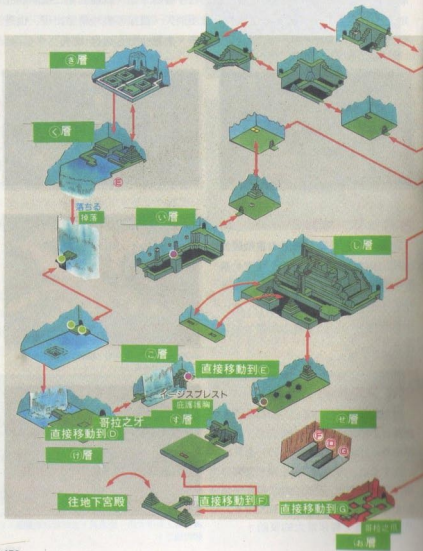
要騎上迴路上的把手去拿寶物。這個迴路是屋子三個部分的重疊，出入口有2個。要騎上這把手是困難的。

- 艾克果實及其他
- 生命之源
- 迷宮鑰匙、解謎之鑰
- 閘門
- 用迷宮鑰匙開的門

4 地下大迷宮 之2

此地能取得的生命之壽數目

進入地下大迷宮的萊爾能通過這個犬迷宮嗎？



先拿維娜斯戒指!!

爲了要和地下大迷宮的首領之一火焰元素(ファイアエレメント)作戰，就要先拿維娜斯戒指，這個寶物很快就能積存魔法力量。若在⑤層拿到維娜斯戒指，那和火焰元素作戰時，應該會輕鬆多了。



▲要先降到最下面去，否則就無法到有維娜斯戒指的地方。

打倒火焰元素

⑥層的火焰元素(ファイアエレメント)會一邊在4個熔岩池移動，一邊丟火焰來，若被火焰打到會傷害很大。在熔岩池斜邊的死角，等待火焰元素移動過來，就可把他砍殺，而萊爾應該避免移動。



▲站在熔岩池的一個角落，等火焰元素來了就砍殺。

有耐心的調整位置

⑦層是一層迴路，在這迴路的把手上，有可以在冰上走的雪釘鞋(スノウスパイク)。迴路是三個屋子的重覆，爲了拿這寶物，要常在各屋子調整萊爾的位置，才能騎到有雪釘鞋的把手上。



▲雖然一直往下掉，還是要一邊調整去寶物的位置。

這樣子在冰上 就不怕了!!

弄到了雪釘鞋就能在冰上走，到⑧層等有結冰的樓層看看。在這迷宮的冒險應會更擴大，而且強力的敵人也會登場。



▲只要穿了雪釘鞋，就能在冰上走的很自在。

再度打開開關

在㉔層打倒怪物，再用魔法的力量去破壞在球後面的石像，那另外一尊石像就會消失，兩個開關便出現。這兩個開關開了，下一間屋子的石像便會降下來，如此就可前進。



▲要把骷髏怪全打倒且破壞石像，否則開關不會出現。

箱子和開關的用法令頭都要爆炸!!

在㉕層要先騎到會動的石塊上，把開關丟到下面的路去。取得3個箱子並應用箱子做樓梯的技術。若把開關放在箱子下面做樓梯，就能夠到達在中央的石柱上，得到裝有迷宮鑰匙的寶箱。



▲開關放在下面做樓梯。

應用直角跳躍跳上去!!

在㉖層踩到路角的一個區段，就會有巨石出現而無法前進。不要踩到這區段，要用直角跳躍跳過去。這個直角跳躍的方式在這迷宮是必備的技術，所以若較不熟練的人，最好去練習學會。



▲踩到這區段的部分，石塊就會出現而無法前進。

有記錄所但無記錄本？

㉗層雖是那麼寬廣，但事件少，按了左角的開關，在入口附近的開關會出現，再按這開關，箱子就出現了。用箱子去按第三個開關，再按第四個開關，飄在空中的記錄本便會掉下來，就能夠在記錄所裡記錄。



▲沒有按幾個開關，就不能在記錄所記錄。

在冰上作戰

在㊦層廣大的冰原上徘徊著3隻灰色蜥蜴人。要換裝備為雪釘鞋（スノウスパイク）來打倒這些地獄的守衛，這些傢伙攻擊力、防禦力都很高，一隻隻都要慎重地打倒，若全部消滅了，門就消失而能進入內部。



▲保護冰原的三隻灰色蜥蜴人很強力，注意不要受到攻擊。

飛越鐵球登上去!!

在㊧層要能騎到在中央高高石柱上會移動的板子，非要到這層樓的左邊去不可，因此要走這橢圓形的窄道，而在轉角若沒用直角跳躍就無法前進。因失敗就會掉下去，所以心理會很不安。



▲等到球掉下去就太遲了。若掉下去就馬上跳過球，從梯子爬上去。

黑艾魯夫的復仇

在㊨層有曾在米耳塔見過的黑艾魯夫（ダークエルフ）會登場，他應是米耳的部下。被米耳遺棄送到地下大迷宮的黑艾魯夫，這次對他使用大蒜（ニンニク）卻無效，應是很強的對手，所以爲了米耳，要用劍來把他殺死。



▲上次作戰用「大蒜」有效，但這次卻無效，就向他挑戰來決勝負吧。

直接移動到梅卡多去

很厲害的塔洛斯系怪物會登場，不過，若從山頂洞窟使用直接移動地帶回到梅卡多，就能補充寶物。因已經來到大迷宮的內部，所以比回去卡札魯特要輕鬆，沒理由不利用梅卡多這方法。



▲打倒了三個首領，山頂洞窟的直接移動地帶就會打開，從那裡能到梅卡多。

坐木筏往地底的河下去!!

在㊤層遇到多瓦夫(ドーワーフ)叔叔,跟他講話他就會告訴你他兒子在迷宮裡保護的樹,這個樹是可做木筏的木頭。但若沒和這叔叔見面,也就不讓人砍樹。到他兒子的地方取得了做筏子木頭(イカダのき),就要回到叔叔的地方,再到河川突出的地方,使用所得到的木頭造成木筏,那就能從地底的河下去。這途中有艾克果實或蓋亞像(ガイアのぞう)要注意。在要繼續做第二個木筏的地方,有第二個首領波耳朋(ボルボム),這傢伙很厲害。



▲首先要和這叔叔講話,他會提到有關他兒子的訊息。



▲砍了這叔叔的兒子所保護的樹,取得了2個可做筏子的木頭,就要回到叔叔的地方。



▲站在水邊使用取得的木頭,木筏就可完成。那麼就出發去地底的河川探險吧!

不要和波耳朋正面對打!!

㊦層的波耳朋速度快、攻擊強烈。避免直接攻擊,要運用蓋亞劍(ガイアのけん)魔法的力量。可先使用金女神像(きんのめがみぞう)的魔法力量攻擊。打倒波耳朋後,能取得哥拉之牙(ゴラのきば),就可直接移動到山頂洞窟。



▲不要直接和波耳朋作戰,要使用蓋亞劍魔法的力量打倒他。

以庇護護胸為目標!!

打倒波耳朋走出屋子後,就到瀑布背後去,可找到隱藏著的庇護護胸(イージスプレスト),這是最強的鎧甲。走出瀑布後有寶箱,裡面藏著第三把迷宮鑰匙。可以從直接移動地帶回到多瓦夫叔叔的地方去。



▲走出波耳朋的屋子,在瀑布背後有隱藏的鎧甲庇護護胸。



在這裡能得到的東西

- 艾克果實 エケエケのみ × 2
- 生命之源 いのちのもと × 1
- 迷宮鑰匙 かいまうのかぎ × 2

直接移動到D

● 艾克果實及其他 ● 生命之源 ● 開關

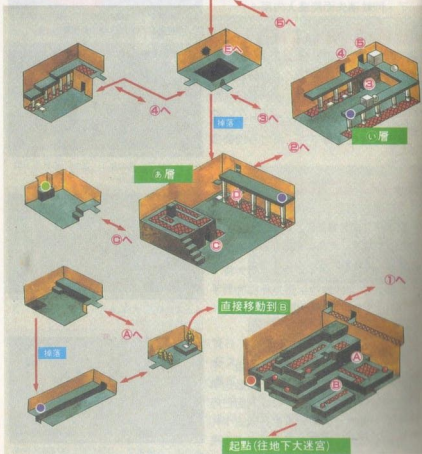
5 諾魯王的地下宮殿

此地能取得的生命之源數目

99

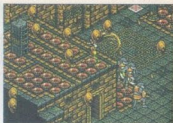
這是最後的迷宮，有什麼在等待呢？

這超難度的迷宮，快過關吧！！



用蓋亞劍的魔法打倒!!

㉞層裡又有三隻灰色蜥蜴人守衛著，這三隻蜥蜴人很厲害，要用蓋亞劍的魔法打倒，只是這些傢伙跑得很快，所以在力量還不够前要一直逃跑，不利的接近只會受傷。



▲又是灰色蜥蜴人，若珍惜艾克果實，就用魔法力量打倒。

空中跳躍要慎重

打倒蜥蜴人就會出現甕子，把這甕子放在上面的開關，門就會打開。但是到開關的地方，要利用在空中移動的板子過去，所以到確實能騎上板子的位置前，要看好板子與板子的間隔，一個一個板子確實地跳過去。



▲若太急而跳過去，後悔也沒用。慎重地過去吧。

跳到板子上是超困難的!!

在㉟層，要去對面那邊的通路，一定要用浮在中央的板子跳才能過去。一上中央的板子就會掉下去，所以要敏捷的用中央的板子做跳板，做連續跳躍，否則會連板子一起掉到地面，所以要做得確實才能過去。



▲以中央的板子做跳板連續跳過去。

要迅速通過

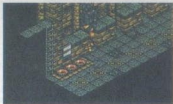
㊱層板子上有滾動球，要看準中間的空隙來按開關，盡量靠牆邊配合球與球的空隙跑過去。出口的石塊經過一定時間，就會堵住出口，所以要在規定時間內趕快跑過去。



▲避免被球打到，迅速跑過去。

利用頭讓石像走過

在②層按開關時，石像也會朝向開關移動，爲了避免石像掉進接縫，萊爾的身體每次都要小心地進入接縫，讓石像能通過，誘導石像去按開關。兩個開關都開了就能登上上面的通路。



▲爲了避免石像掉進接縫，使用自己的頭來幫助他。

打開開關一定要讀讀兩片石板

在③層接縫躲著紅球，來到開關的場所，按了開關後，一定要讀讀在牆上的兩片石板，若忘記看，那能引導到諾魯王宮殿的板子就不會出現，如此就得重頭開始了。從蜥蜴人的洞跳下去，騎到了板子上，板子一動就能帶你到諾魯王的地方去。

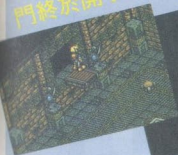


▲鑽過紅球打開開關。



▲掛在牆上的兩片石板，不先讀一讀，以後會很痛苦。

門終於開了



是什麼在等待萊爾呢？

4號室 瑪麗·歇斯底里症
マリー・ヒステリカ

愛吃醋的瑪麗就了天國，還是會閃東西丟她先生。

「東西」就是石球，問題在怎樣將出現的怪物打倒，用石球打牠吧！

▶如果用到打倒怪物，該題就解不開了。



5號室 吉姆·光線
ジム・ライト

他通常喜歡在光線旁邊讀書。

燈光就是兩枝火把，應在何處按開關？將開關搬到火把前，再按開關即可。



▶應該在什麼地方按開關？光線就是指火把，所以……

6號室 凱爾·摩耳
ダーティ・モル

聞名天下的大盜曾在這犯了许多竊盜案，而遭天譴。

問題就在如何處理這四個寶箱，當四個寶箱出現，一直等待即告解決。



7號室 殺手·老黑
キラー・ザ・ブラック

殺人魔老黑就睡在這裡。因他殺了很多人，被恨他的人復仇好幾次。

四隻骷髏怪中有一隻是黑色的，格外引人注目。要怎樣對付這隻骷髏怪呢？將黑色的骷髏怪解決即可。



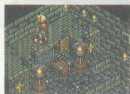
▶在四隻骷髏怪中，有一隻是黑色的。

8號室 康·騎士
カン・ナイト

你眼睛所看到的東西，並不一定是真實的。

這屋子某個角落裡藏著什麼呢？箱子已經準備好了，是不是沒有利用這箱子就進不去？就用箱子爬上石板上方，進入隱藏的牆內即告解決。

▶不使用箱子就不能到達的地方……



▶這台上很可疑，仔細檢查一下吧！

9號室 死亡和終結
デッド・アンド・エンド

委身於火球的意思。

讀了謎題再移動到門前火球就會出現。這時，千萬注意不要碰到火球，門自然就會打開了。

▶先到一步的巴恰（バチ）因被火焰包圍而斷氣了。



▶站在門前時，小心不要被火球打到。

10號室 幽蘭·影子
アサイド・ザ・シャドウ

看到的是幻影，一邊真的會痛。

攻擊木乃伊的身體也沒用。到底該攻擊什麼地方呢？弱點在背面，朝背面方向攻擊即可。只要打倒了這傢伙，裝有頸飾項鍊的寶箱自然就會出現。



▶先敵可以上你的重擊

▶就算攻擊它的身體，也沒辦法傷害它。



如何得到地下墓地的頸飾項鍊 アミュレット

頸飾項鍊(アシュレット)在梅卡多市的地下墓地中，為了將它弄到手，就必須先解開雕刻在地下墓地的石碑上的十個謎題。地下墓地的入口就在鄰接教會的小屋子裡。



▲在晚餐會時可察覺到米琪塔的詭計。



▲碩梅樂說頸飾項鍊在地下墓地中。



▲晚餐會後的第二天，也要聽人家說話。



▲地下墓地的入口就在教會旁的小屋子裡。

和地下墓地之謎題有關的暗示集

我們將告訴你解開地下墓地十個謎題所需要的暗示。如果聽到「匹洛里洛」的聲音，且火焰熄滅了，就是已經將謎題解開。如果不幸失敗，就走出這間屋子，重新再挑戰一次。如果解開了前面八個謎題，就能用竹筏渡到對岸去，挑戰最後兩個謎題。



▲在最先的屋子裡出現了謎題的米乃伊。



▶前八個謎題解開，就可以乘竹筏渡到對岸去。

1號室 達里魯·牛頓

黃色在紅色之後，紅色又在白色之後，他發現掉下來的東西具有意義。

讀了這訊息之後所出現的三隻顏色不同的史萊姆。以白、紅、黃的順序來打倒牠們即告解決。



▲三隻顏色不同的史萊姆。要怎樣打倒牠們？

2號室 紅寶石·沈默

他在願望達成以前，一點聲音都不發出。

「不發出聲音」就是對付屋子中兩隻史萊姆的方法，站著不動就對了。

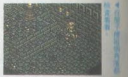


▲攻擊的話就會發出聲音。

3號室 傑克·天空座騎者

天空戰士傑克喜歡在天空散步。

必須在空中停留較久的時間才行，在屋子裡的每個角落都繞一下吧！走隱形階梯到右上角即告解決。



▶移動手中的劍，如果碰到東西，就代表有東西存在。

秘境魔寶完全攻略本

新聞局出版事業登記證

局版台業字第二九八一號

出版者：華健出版社

發行：華健出版社

新店市中正路217號四樓

編輯：本社編輯部

總經理：華泰書店

華泰科學勞作教材社

新店市中正路217號三樓

F A X：九一八一七七二八

郵政劃撥：〇五四八四五〇二

華泰書店帳戶收

香港總經理：翡翠行

九龍旺角西洋菜街

1A-1K (百保利大廈17樓) 一七一室

電話：三一二五五一六

每本定價二〇〇元

版權所有翻者必究

F 207. 沙龍雙蛇2 & 幻想空間2	170
F 208. 格技1.0.0 種5	120
F 209. 中央大陸一、二代合訂	170
F 210. 大空戰士二代	80
F 211. 太空戰士二代	260
F 212. 格技1.0.0 種6	120
F 213. GAME俱樂部3 怪物大字典(1)、與敵對話、 超人與魔王、萬王之王、 大魔王教 五合一	240
F 214. 依天羅紀二代&魔鏡	170
F 215. 三國志二代	140
F 216. 三國志外傳	120
F 217. 格技1.0.0 種7	120
F 218. 魔之惡夢	100
F 219. 機動戰士二代膠囊戰記	150
F 220. 俄羅斯刀鋒	150

FB001. GAME BOY	180
超級瑪利世界、投訴、 射擊棒球、打磚塊 四合一	
FB002. 魔界戰士&SD戰魂傳	260

FG001. 塞加—超級大戰新	300
FG002. 夢幻之星二代	300
FG003. 戰鬥&宇宙新達人	150
FG004. 雷立計劃、孔雀王二代、 超級惡夢 三合一	120
FG005. 石中劍	150
FG006. 戰鎗傳奇	200
FG007. 夢幻之星三代	280
FG008. 光劍與英雄騎士戰記	260
FG009. 超級大戰(2)	450
FG010. 天下統一	270
FG011. 光劍與英雄騎士戰記	200
FG012. 忍者武藏傳&大亂鬥時代	270
FG013. 格鬥魔寶	200

F 221. 龍魂傳說	100
F 222. 七龍珠二代三代	140
F 223. 勇者轉世龍四代	300
F 224. 女神轉生二代	300
F 225. 太空戰士三代(基礎篇)	180
F 226. 太空戰士三代(攻略篇)	340
F 227. 水刃傳	170
F 228. 光榮三國二&維新風雲	300
F 229. SD 英雄戰記、烽火天下、 機動外傳 三合一	280
F 230. 七龍珠Z	180
F 231. 西遊天地(二)	280
F 232. 成吉思汗&草原商戰記	340
F 233. 七龍珠Z二代勇者人4	180
F 234. 七龍珠Z日	180

FP001. PC冒險世界之續編	30
FP002. PC妖怪道中記	140
FP003. PC龍魂傳說	130
FP004. PC龍魂傳說	90
FP005. 龍魂&蓋亞樂章R-TAPE	180
FP006. 究極之虎&模擬戰爭	220
FP007. 魔界八大傳、死靈戰線、 戰騎裝甲人 三合一	140
FP008. PC格技2.2.2	120
FP009. 機甲戰士	100
FP010. 世界冒險記	120
FP011. 希利大冒險、獸襲蛇、 雙龍列傳記 三合一	120
FP012. PC伊蘇&電腦版伊蘇	170
FP013. 源平的魔傳	100
FP014. PC格技大全(2)	120
FP015. PC格技大全(3)	120
FP016. PC GAME俱樂部 桃太郎傳說一代、二代、 超級龍人、尼克爾斯世界	300
FP017. 天外魔境	300
FP018. 龍魂戰記、龍騎士II	220

FS001. 超級瑪利歐四代	180
FS002. 諸神紀事、雷打攻擊、 爆槍精靈 三合一	240
FS003. 新龍魂傳說&大盜任務	150
FS004. 超三國志二代.SFC, SEGA	220
FS005. 超級界村&京龍攻SFC	220
FS006. 太空戰士四基礎戰訓篇	240
FS007. 太空戰士四代徹底攻略	240
FS008. 信長武將傳登錄MD, SFC 任天堂共通版	240
FS009. 創世神龍錄傳奇傳說	180
FS010. 七龍珠Z SFC	160
FS011. 龍魂列傳(龍魂式及龍1)	340
FS012. 龍魂列傳完全解卦戰記	400
FS013. 快打旋風II	140
FS014. 龍人魔境傳&諸神的比賽	120
FS015. 勇者轉世龍V	170
FS016. 勇者轉世龍V	230
FS017. 英雄的呼聲MD, SFC 共通版	200
FS019. 戰鎗騎士	90
FS018. 三國志日	260
FS020. 太空戰士V代	200

秘境魔寶

～皇帝的財寶～

完全攻略



定價 **200** 元

RP013-01-93200-1 JSJ B01(C) PA160