

スーパーファミコン®



SUPER FAMICOM  
LICENSED BY NINTENDO

# DRAGON QUEST I・II

ドラゴンクエスト I・II



SHVC-DQ

取扱説明書

このたびはエニックス スーパーファミコン用カセット「ドラゴンクエストⅠ・Ⅱ」をお買い上げいただきまして、誠にありがとうございます。ご使用前に『取扱説明書』をよくお読みいただき、正しい使用方法でご愛用ください。なお、『取扱説明書』は、大切に保管してください。

## 使用上の注意

お客様ご自身でカセットを分解した場合、当社では一切責任を負いかねますので、ご注意ください。

- 1) 精密機器ですので、極端な温度条件下での使用や保管および強いショックを避けてください。また、絶対に分解しないでください。
- 2) 端子部に手を触れたり、水にぬらすなど、汚さないようにしてください。故障の原因となります。
- 3) シンナー・ベンジン・アルコール等の揮発油でふかないでください。
- 4) ご使用後はA/Cアダプターをコンセントから必ず抜いておいてください。
- 5) テレビ画面からできるだけ離れてゲームをしてください。
- 6) 長時間ゲームをするときは、健康のため1時間ないし2時間ごとに10分～15分の小休止をしてください。
- 7) スーパーファミコンにプロジェクションテレビ（スクリーン投影方式のテレビ）を接続すると、残像現象（画面ヤケ）が生ずるため、接続しないでください。

注) このカセットを無断で複製することおよびゲームの映像、内容等無断で出版・上映・放送することを禁じます。

## 健康上の安全に関するご注意

疲れた状態や、連続して長時間にわたるプレイは、健康上好ましくありませんので避けてください。また、ごく稀に、強い光の刺激や、点滅を受けたり、テレビ画面等を見たりしている時に、一時的に筋肉のけいれんや、意識の喪失等の症状を経験する人がいます。こうした症状を経験した人は、テレビゲームをする前に必ず医師と相談してください。また、テレビゲームをしていて、このような症状が起きた場合には、ゲームを止め、医師の診察を受けてください。

FOR SALE and USE IN JAPAN ONLY  
本品の輸出、使用営業及び賃貸を禁じます。

# ドラゴンクエストI・II

とりあつかいせつめいしょ  
取扱説明書

もくじ

## CONTENTS

1. ドラゴンクエストIの<sup>せ かい</sup>世界 ..... 4
2. ドラゴンクエストIの<sup>ものごと</sup>物語 ..... 6
3. ドラゴンクエストIIの<sup>せ かい</sup>世界 ..... 8
4. ドラゴンクエストIIの<sup>ものごと</sup>物語 ..... 10
5. コントローラーの<sup>つか かつ</sup>使い方 ..... 12
6. <sup>ぼうけん はじ かつ お かつ</sup>冒険の始め方、終わり方 ..... 14
7. <sup>ぼうけん しよ</sup>冒険の書について ..... 16
8. <sup>つうじよう</sup>通常のコマンド ..... 18
9. フィールドのようす ..... 24
10. <sup>まち しろ</sup>町やお城のようす ..... 26
11. <sup>せんとうちゆう</sup>戦闘中のコマンド(ドラゴンクエストIの場合) ..... 28
12. <sup>せんとうちゆう</sup>戦闘中のコマンド(ドラゴンクエストIIの場合) ..... 30
13. <sup>ぶ き ぼう ぐ どう ぐ</sup>武器・防具・道具 ..... 32
14. <sup>じゆもん とな</sup>呪文を唱えよう ..... 36
15. <sup>ぼうけん</sup>冒険のヒント ..... 40
16. <sup>じゆもんいちらんりよう</sup>呪文一覧表 ..... 42

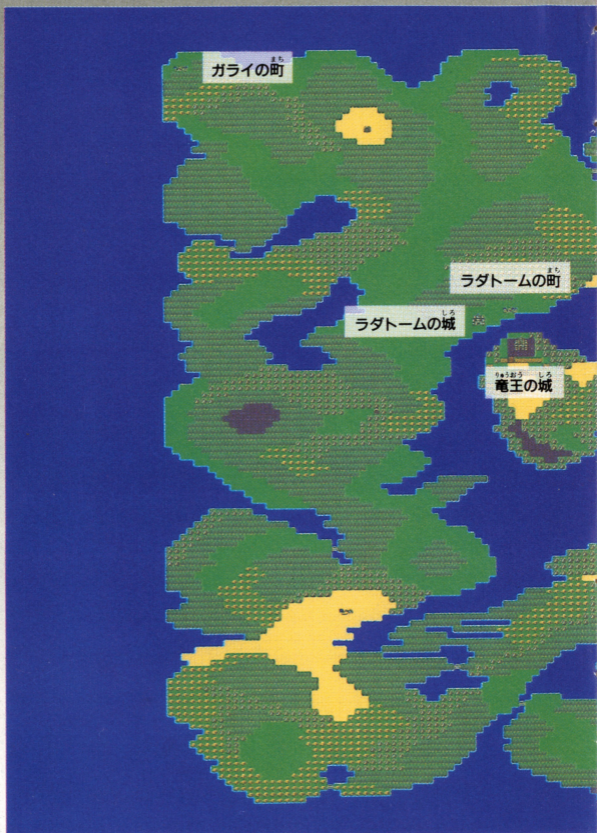
## STAFF

シナリオ・ゲームデザイン／堀井雄二 モンスターデザイン／鳥山 明  
音楽／おんがく すぎやまこういち 企画制作／(株)エニックス

1

ドラゴンクエストIの世界

せ かい



# ドラゴンクエスト DRAGON QUEST



## 2

ドラゴンクエストIの物語 ものがたり

ゆうしゃ  
勇者

でんせつ ゆうしゃ  
伝説の勇者ロトの血を引く、  
わか ゆうしゃ  
若き勇者はあなたの分身。

おうさま めい う  
ラダトームの王様の命を受  
け、おお ゆう き むね ぼう  
けい 大いなる勇気を胸に冒  
険へと旅立ちます。

いにしへ 古のアレフガルド。伝説の勇者ロトは、神より授かりし光の玉を  
もって闇の魔王を倒し、永き平和をこの地にもたらしめました。

時は移ってラルス16世の治世。いずこよりか現れた悪魔の化身・  
竜王が、光の玉を奪い、この地を闇に閉ざしてしまっただのです。

魔物たちの封印は解かれ、世は再び邪悪と混迷へと向かいました。  
その後、多くの男達が竜王に戦いを挑みましたが、いずれも悲惨な  
結果を迎えるばかり…。

そんなある時、ひとりの予言者は言いました。「やがてこの地に、  
ロトの血を引く者が現れる。その者こそが竜王を滅ぼすであろう」  
と。そして数年の後、予言の通りその若者は現れたのです。

— そう、それがあなたなのです。



ローラ姫  
魔物たちにさらわれてしまっ  
たラダトーム城のお姫さま。  
どこかの洞窟にとじこめられ  
ているらしいのですが…。

# 3

# ドラゴンクエストIIの<sup>せかい</sup>世界





# DRAGON QUEST II

ドラゴンクエストII あくりょう せみせみ 悪霊の神々



サマルトリアの城

リリザの町

ローレシアの城

ムーンベタの町

テルコンダルの城

ベルボイの町

4

ドラゴンクエストⅡの物語

ものがたり



ローレシアの王子  
呪文は使えませんが、あらゆる武器や防具を使いこなし、攻撃力は抜群です。

アレフガルドの地に再び平和が戻り、勇者は王女ローラと、ともに新天地を目指して旅立ち、はるか遠き大陸に美しい国を築いたのです。国はその後3つに分かれ、3国はロトの姉妹国として共に発展していきました。

ところが、それから100年後のある日、3国のひとつローレシアの城に、ひとりの傷ついた兵士によって凶報がもたらされました。なんと、大神官ハーゴンが破壊の神を呼び出して、世界を破滅させようとしているのです。その知らせに決然と立ち上がるローレシアの若き王子。そう、彼こそ伝説の勇者ロトの血を引く、新たな救世主なのです。



ムーンブルクの王女  
力が弱いので重い武器や防具は持てませんが、呪文の使い手としては最強の力を持っています。

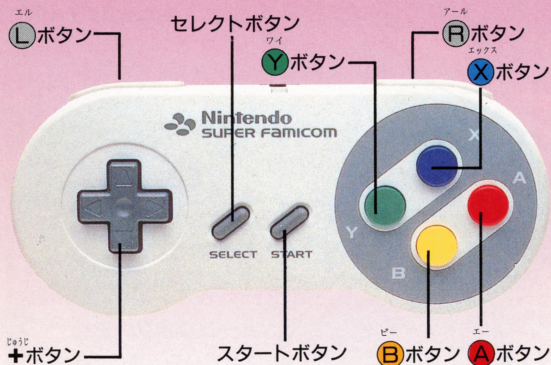
### サマルトリアの王子

かなりの武器や防具を扱え、呪文も得意。オールマイティな戦士です。

# 5

## コントローラーの使い方

コントローラーの操作をマスターすることは冒険の第一歩です。  
 主人公を移動させたり、戦闘時に『こうげき』や『じゅもん』  
 などのコマンドを選んだり、正しい操作で自分の意志をしっかりと  
 行動にうつしましょう。



### キャラクターの移動



じょうじ  
+ボタン

フィールド上で主人公たちを東西南北に移動させます。



### カーソルの移動

コマンド、呪文、買い物など▶を上下左右に動かして選びます。



## ひょうじ コマンド表示

い どうちゅう お つう  
移動中に押すと、通  
じょうじ 常時のコマンド表示  
まど 窓があらわれます。



## けってい コマンド決定

えら けってい  
選んだコマンドを決定  
します。また、かい ちゅう  
▼が出た場合は、会話  
おく を送ることができます。



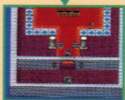
エー ひょうじ  
A ボタンで表示されるコマンド「はなす」「と  
びら」「しらべる」をじょうきょう あ じ どうてき  
えら じつこう べんり 選び、実行する便利ボタンです。



じょうきょう じ どうせんたく  
状況によって自動選択。



▲はなす



▲とびら



▲しらべる



にゅうりよく とちゅう とき  
コマンド入力を途中でやめたい時に、キャン  
セルすることができます。



セレクト  
ボタン

スタート  
ボタン

ちゅう ゲーム中、このボ  
たんを使用するこ  
とはありません。

# 6

## ぼうけん はじ かた お かた 冒険の始め方、終わり方

### ただ ぼうけん はじ かた 正しい冒険の始め方

#### ●カセットを差し込み、電源を入れよう！

スーパーファミコン本体にゲームカセットを差し込んだら、電源をONにしてください。勇気あふれる調べとともにタイトル画面があらわれます。



#### ●ドラゴンクエストIかIIかを選ぼう！

ドラゴンクエストIかIIのうちプレイしたい方に+ボタンでカーソルを合わせ、Aボタンを押して決定してください。



▲ドラゴンクエストIのタイトル画面

▼ドラゴンクエストIIのタイトル画面



#### ●冒険の書をつくらう！

初めてゲームをする場合は、ゲームを始める前に冒険の書をつくりましょう。ドラゴンクエストIとIIそれぞれ3つずつつづつすることが出来ます。+ボタンで何番に冒険の書をつくるかを選んだら、Aボタンを押して決定してください。



#### ●勇者の名前を入力しよう！

あなたの分身となって冒険をする主人公に名前をつけてください。

ひらがなとカタカナで4文字までの名前がつけられます。入力が終わったら、「おわり」を選んでAボタンを押すと、いよいよ冒険の始まりです。



▲カタカナで名前をつけたい場合は、「カタカナ」を選んでください。

▼「おわり」を選び、Aボタンを押すとゲームスタート。



# ただ ぼうけん お かた 正しい冒険の終わり方

## ●忘れずに王様に会って、セーブ(記憶)しよう!

冒険を中断するときには、必ずお城に立ち寄り、王様に話しかけてください。+ボタンでどの冒険の書に記録するかを選び、Aボタンを押すとこれまでのゲームがセーブされます。



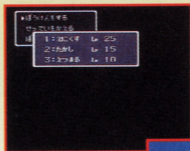
◀王様の言葉を聞きましょう。

▶指定された冒険の書に記録します。



## ●前回の続きをプレイするとき

前回の冒険の続きをプレイしたい時は、ウインドー内のコマンドで「ぼうけんをする」を選んでください。その後、プレイを続けたい冒険の書を選び、Aボタンを押すと前回セーブした場所から冒険の続きが始まります。



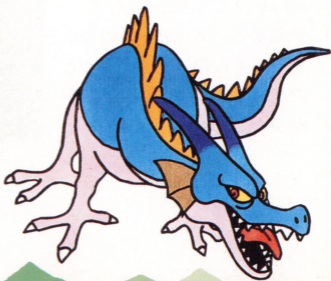
◀続けてプレイしたい冒険の書を選びましょう。

▶前回セーブした場所からふたたび冒険がはじまります。



## ●リセットボタンを押さずに電源を切る

ゲームを終了するときには、リセットボタンを押さずにスーパーファミコンの電源を切ってください。この時、どの冒険の書を使っていたか、しっかり覚えておきましょう。



# 7

## ぼう けん しょ 冒険の書について

### ぼう けん しょ 冒険の書とは…

ぼう けん とちゅう ちゅうだん ととき  
冒険を途中で中断する時に、  
レベルや装備、主人公のいる  
まち げんざい じょうたい きろく  
町など、現在の状態を記録し  
ておくための大切なセーブ  
(記憶)システムです。すでに  
ぼう けん しょ  
冒険の書がつくられている場  
あひ がめん あと  
合は、タイトル画面の後、コマ  
ンドが表示されますので、+  
ボタンでいずれかを選び、A  
ボタンで決定してください。

### ● ぼう けん を する

これまでのぼう けん さいかい ばあひ  
冒険を再開する場合、  
どのぼう けん しょ さいかい  
冒険の書を再開するかを▶  
を動かして選んだら、A ボタン  
で決定します。前回記録した  
ばしょ ぼう けん さいかい  
場所から冒険が再開されます。

### ● せってい を かえる

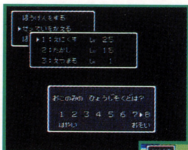
かい わ ひょう じ  
会話など、メッセージの表示  
そくど だんかい せってい  
速度を8段階に設定すること  
ができます。表示速度は数字  
すく はや  
が少ないほど速くなります。

▶ ぼう けん を する  
せってい を かえる  
ぼう けん の しょ を つくる  
ぼう けん の しょ を う つ す  
ぼう けん の しょ を け す



◀ プレイする冒険の  
書を選びましょう。

▶ 主人公や仲間  
たちは前回  
と同じ状態で、  
スタート。



▼ 「8」に設定する  
と戦闘時のメッセ  
ージ表示が行はず  
つとまります。

▲ カタカナで名前をつ  
けたい場合は、「カタカ  
ナ」を選んでください。







## 8

## 通常のコマンド

ぼうけん すす ひつよう やくわり そうき ほうほう か  
冒険を進めるのに必要なコマンドの役割や操作方法が書かれています。しっかり読んで覚えてからゲームを始めましょう。

まち  
町やフィールドで  
エー  
Aボタンを押すと、  
3つの表示窓があ  
らわれます。



2 文章表示窓

1 状態表示窓

じょうたい  
状態  
表示窓

えにくす クッキー サマンサ  
H233 H196 H166  
M 0 M155 M191  
Lv:49 Lv:44 Lv:34

げん じ てん じょうたい  
現時点でのあなたの状態が  
示され、HはHP、MはMP、  
Lvはレベルをあらわしてい  
ます。

ぶんしょう  
文章  
表示窓

かいわ こうどう ぶんしょう りょうじ  
会話やあなたの行動などが文章で表示されます。▼が出て  
いる場合は、Aボタンを押すと文章を送ることができます。

コマンド  
表示窓

はなす しゅもん  
つよき どうぐ  
とびら しらべる

あなたが行なえる6つのコマ  
ンドが表示されます。+ボタ  
ンで使いたいコマンドにカー  
ソルを合わせ、もう1度Aボ  
タンを押すと実行されます。

べんり ｻﾌﾞ ﾂｸ ﾂｸ  
便利ボタン(Xボタン)を使えば、「はなす」「とびら」「しらべる」  
のコマンドが状況に合わせて自動的に実行されます。

## はなす

話したい人の方を向き、その人にぴったりくっついてAボタンを押します。『はなす』にカーソルを合わせて再びAボタンを押すと、文章表示窓に会話が表示されます。



話したい人にぴったりくっついて…

カウンター越しに話しかけてみましょう。



エー Aボタンを押せば話ができます。



「ろう屋」では鉄格子をはさんで会話できます。



## じゅもん

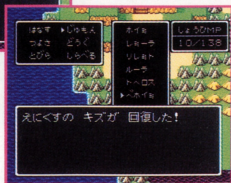
覚えた呪文を唱えることができます。+ボタンでカーソルを唱えたい呪文に合わせ、Aボタンを押してください。ただしMPがたりない場合は唱えられません。



▲HPが減ってきたら、回復の呪文を唱えましょう。



▼あっという間に元気になります。



## つよさ

「そうび」「つよさみる」のいずれかを選んでください。ドラゴンクエストⅡで仲間がいる場合は、次に誰のものをみたいのか選びます。自分や仲間の、つよさやそうびは、こまめにチェックしましょう。



### ●そうび

持っている武器や防具などを装備します。現在装備中のものには「E」マークがつき、その状態での攻撃力または守備力が表示されます。ほとんどの場合、この数値が高いほど良い装備といえます。



▲「ぶき」「よろい」「たて」「かぶと(ドラゴンクエストⅡのみ)」「どうぐ」の順に装備するものを選んでください。

▼装備中のものは「E」マークがついています。



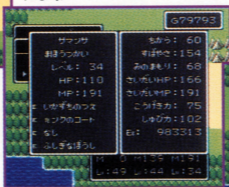
### ●つよさみる

自分や仲間のステータス(現在の状態)を知ることができます。

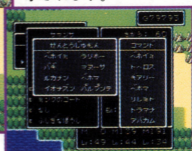


▲ドラゴンクエストⅡで仲間がいる場合は、まず誰のつよさをみだれたいのかを決めます。

▼選んだ人のつよさが表示されます。



▼さらに覚えた呪文も表示されます。



## 〈ステータスのみかた〉

- ◆ **レベル** ..... あなたの勇者としてのレベルです。ゲームスタート時はレベル1ですが、モンスターと戦い経験を積むことでレベルを上げることができます。
- ◆ **HP(ヒットポイント)** ..... あなたの生命値です。モンスターとの戦いでダメージを受けるとHPが減ってゆき、0になると死んでしまいます。
- ◆ **MP(マジックパワー)** ..... 呪文を唱える力で、呪文を唱えるたびに消費します。消費するMPは呪文によって異なります。
- ◆ **E** ..... 現在装備している武器や道具などを「E」マークで表示します。
- ◆ **G(ゴールド)** ..... あなたの現在の所持金です。モンスターを倒すといくらかのゴールドが手に入り、集めたゴールドで武器や防具、道具などを買うことができます。
- ◆ **ちから** ..... 力の強さです。レベルを上げるとこの数値も上がります。
- ◆ **すばやさ** ..... すばやさあらわします。レベルを上げるとこの数値も上がり、モンスターと戦う時にすばやく攻撃を加えることができます。
- ◆ **みのまもり** ..... 体の丈夫さをあらわします。この数値が上がるとしゅび力の数値も高くなります。
- ◆ **さいだいHP** ..... そのレベルでのHPの最大値で、レベルが上がると最大HPも上がります。宿屋に泊まるとHPを最大値まで回復させることができます。
- ◆ **さいだいMP** ..... そのレベルでのMPの最大値で、レベルが上がると最大MPも上がります。宿屋に泊まるとMPを最大値まで回復させることができます。
- ◆ **こうげき力** ..... この数値が大きいほど1回の攻撃で多くのダメージをモンスターに与えることができます。「ちから」が強くなったり、より強力な武器を持つことで数値を高めることができます。
- ◆ **しゅび力** ..... この数値が大きいほど、モンスターからダメージを受けにくくなります。より強力な防具を持つことで数値を高めることができます。
- ◆ **EX(エクスペリエンス)** ..... 戦いの経験値です。モンスターを倒すと、倒したモンスターの強さによっていくらかの経験値がもらえ、経験値が増えることでレベルも上がります。
- ◆ **紋章** (ドラゴンクエストIIのみ) ..... 紋章を1つ集めるごとに紋章のマークが表示されます。紋章を集める目的は町の人々の話に耳を傾けることで明かされるはずですが。

たいよう  
太陽



ほし  
星



つき  
月



みず  
水

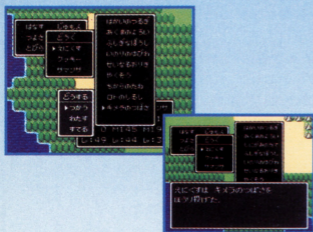


いのち  
命



# どうぐ

持っている道具を使ったり、捨てたり、仲間に渡すことができます。Aボタンを押すとウインドー内にもちものが表示されますので、**+**ボタンでカーソルを道具に合わせAボタンを押してください。また、何を持っているのかを見るだけの場合は、表示の後、**B**ボタンを押すと、もとの画面にもどります。

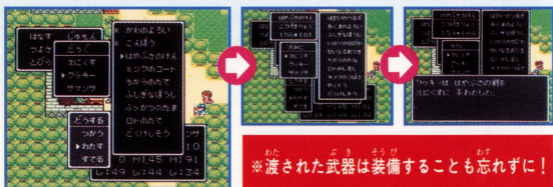


## ●つかう

持っている道具の中から好きなものを使うことができます。また、ドラゴンクエストⅡでは仲間に対しても使える道具があります。

## ●わたす (ドラゴンクエストⅡのみ)

選んだ道具を仲間の誰かに渡すことができます。はじめに誰の、どの道具を渡すのかを決め、次に渡す相手を決めてください。



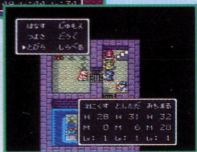
## ●すてる

選んだ道具を捨てることができます。ただし、重要なものは捨てることはできません。



## とびら

ドラゴンクエストⅠでは、<sup>かぎ</sup>鍵を持っていれば、<sup>とびら</sup>どんな扉も開けることができます。ただし、<sup>かぎ</sup>鍵は1度使うとなくなってしまう。ドラゴンクエストⅡでは、<sup>とびら</sup>扉に合った<sup>かぎ</sup>鍵でないと開けることはできませんが、<sup>なんどつか</sup>何度使っても<sup>かぎ</sup>鍵はなくなりません。



▲ドラゴンクエストⅠでは、<sup>しゆらい</sup>1種類の<sup>かぎ</sup>鍵で<sup>すべ</sup>全ての<sup>とびら</sup>扉が開けられます。



▶ドラゴンクエストⅡ

では、「<sup>ぎん</sup>銀のカギ」「<sup>や</sup>ろう屋のカギ」など<sup>せんよう</sup>専用の<sup>かぎ</sup>鍵が用意されています。

## しらべる

あなたの<sup>あしもと</sup>足元の<sup>き</sup>気になる<sup>ばしょ</sup>場所や、<sup>なか</sup>つぼの<sup>しら</sup>中を調べたり、<sup>たからばこ</sup>宝箱を開けることができます。



▲<sup>じぶん</sup>自分の<sup>あしもと</sup>足元を<sup>しら</sup>調べてみましょう。



◀<sup>たからばこ</sup>宝箱を<sup>みつた</sup>みつけたら必ず<sup>あ</sup>開けてみましょう。

▶<sup>はい</sup>つぼの中に、<sup>なか</sup>何か入っているかも…







『洞窟』や『ほこら』を見つけたら、思い切って中に入ってみま  
 しょう。何か大事なものが手に入るかもしれません。それから、『毒  
 の沼』や『バリアー』は、1歩あるくごとにダメージを受けてしま  
 いますからHPに注意して進みましょう。

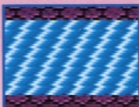
▼ 洞窟



▶ 毒の沼



▼ バリアー



▼ バリアー



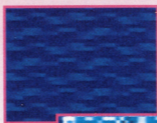
▼ ほこら



『橋』を渡れば、そこは別の地。新たな冒険が待っています。ドラ  
 ゴンクエストⅡでは、『船』を手に入れると、『海』を移動するこ  
 ができます。ただし『あさせ』は船でもはいれません。



▲ 橋



▲ 海

▼ 船



◀ あさせ

『旅のとびら』は一瞬にして遠く離れた場所に行ける不思議な扉。  
 ドラゴンクエストⅡの世界であなたの旅を助けてくれるでしょう。

▶ 旅のとびら



# 10

## 町やお城のようす

町やお城を見つけたら、必ず立ち寄ってみましょう。大切な情報やアドバイスが聞けたり、冒険に必要なアイテム等が入手できます。



人々の話を聞いたり、貴重なアイテムを手に入れることができます。また、王様に会うこともできます。

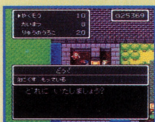


◀ 王様があなたを待っています。



人々の話を聞いたり、いろいろな店で冒険に必要なものを買えることができます。

▶ 町で冒険に必要なものをそろえることができます。



また、町には教会や宿屋もあります。



ここに泊るとHPやMPを最大値まで回復できます。宿泊料金は宿屋によって違います。



◀ HPやMPが減ってきたら、早めに泊まりましょう。



武器や鎧、盾などを集めたゴールドで買うことができます。店によつて売っているものが異なり、また、看板を出していない店もあります。

▶ カウンター越しに話しかけ、欲しい物を選んでください。



たいまつ、薬草をはじめ、冒険に欠かせないものや珍しいものを買うことができます。また、持っている道具を売ることもできます。



◀ 武器を売っている場合もあります。

## とびら／銀のとびら

ドラゴンクエストⅠでは、鍵を持っていれば、コマンド『とびら』で開けることができます。ただし鍵は1度使うとなくなってしまいます。ドラゴンクエストⅡでは、とびらにいろいろな種類があり、専用の鍵を持っていないと開けられません。



▶ 銀のとびら  
(ドラゴンクエストⅡ  
で登場)

◀ とびら  
(ドラゴンクエストⅠ  
で登場)



## かぎ や 鍵屋

ドラゴンクエストⅠでは、どんな扉も開けられる「まほうのカギ」を買うことができます。看板は出ていないので探してみましょう。

## あずかり所

持っている武器や防具、道具、ゴールドをあずかってくれます。

## きょうかい 教会

ドラゴンクエストⅡの冒険で、あなたの力ではどうにもならない困ったことが起きたら、たずねてみましょう。ゴールドを寄付すると、やさしい神父さんが助けてくれます。✦ボタンでコマンドを選びAボタンを押すと、神のご加護が…。



▲困ったときは、早めにきょうかい教会をたずねましょう。

## 『どくのちりょう』

毒に冒された者をもとの元気な状態にもどしてくれます。

## 『のろいをとく』

呪われてしまった者を神の力でおはらいしてもらえます。

## 『いきかえらせる』

死んでしまった者を生き返らせます。寄付のゴールドは死者のレベルにより変わります。

## 『やめる』

願いごとを終えた時に選びます。

▶ どのちりょう  
のろいをとく  
いきかえらせる  
やめる

▲ゴールドが足りない  
と助けてもら  
えません。

# 11

## せんとうちゆう 戦闘中のコマンド

### ドラゴンクエストⅠの場合

お城や町から出ると、いろいろな**モンスター**が襲ってきます。モンスターに出会うと自動的に**戦闘モード**に突入し、コマンドが表示されますので、**+**ボタンでコマンドを選び、**A**ボタンで決定してください。



◀ モンスター出現!!

▶ 状況に合わせて有利なコマンドを選びましょう。



### ● こうげき

武器で（武器を持っていないときは素手で）モンスターを攻撃します。初めのうちは一撃では倒せませんが、ダメージを受けながらも何回か攻撃してみてください。そのモンスターのHPがなくなると倒すことができます。



◀ 装備している武器でモンスターを攻撃します。

▶ モンスターにあつたダメージが表示されます。



### ● じゅもん

攻撃用の呪文でモンスターにダメージを与えたり、回復の呪文でキズを治したりできます。**+**ボタンで使いたい呪文にカーソルを合わせ、**A**ボタンを押すと呪文を唱えます。



◀ HPが減ってきたら早めに回復の呪文を唱えましょう。

## ●にげる

ダメージを受けるごとにHPは減少し、0になると死んでしまいます。あぶないと思った時は、逃げるのも作戦のひとつです。ただし、必ず逃げられるとは限りません。



## ●どうぐ

戦闘中、道具を使って自分のHPを回復させたりすることができます。+ボタンで使いたい道具にカーソルを合わせ、Aボタンを押してください。



◀持っている道具は有効に使いましょ。

一度使うとなくなってしまう。



## ぶき つか 武器を使いこなそう!!

※武器の中には、「ほのおのつるぎ」などのように装備するだけでなく、道具として使うことのできるものもあり、戦闘中『つかう』を選ぶと使用できます。武器を装備したい場合は、『そうび』を選んでください。



◀戦闘中に道具として武器を使うと...



# 12

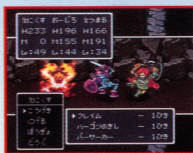
## せん どう ちゆう 戦闘中のコマンド

### ドラゴンクエストⅡの場合

モンスターに出会うと自動的に戦闘モードに突入します。モンスターの種類と数が表示されますので、まず、**+**ボタンでモンスターに対するこちらの行動を選び、**A**ボタンで決定してください。次に、**+**ボタンで攻撃するモンスターにカーソルを合わせ**A**ボタンを押します。その後、仲間がいる場合は、仲間たちにも同様の操作を行ってください。誰に何をさせたらいいのか、作戦をたてながら戦いましょう。

### ●こうげき

武器で（武器を持っていない場合は素手で）モンスターを攻撃し、モンスターのHPが0になると倒すことができます。複数の場合は、全てのモンスターのHPが0になると倒すことができます。



◀どのモンスターを攻撃するのかを決めます。

▶装備している武器でモンスターを攻撃します。



### ●にげる

仲間全員で逃げるすることができます。ただし必ず逃げられるとは限りません。



### ●ぼうぎょ

敵から受けるダメージが少なくなります。HPが減っている場合などは、むやみに攻撃せずに、防御に徹することも得策かもしれません。



## ●じゅもん(仲間たちのみ)

表示された呪文の中から、使いたい呪文を+ボタンで選び、Aボタンを押してください。この時、攻撃用の呪文の場合はモンスターのどのグループにするか選びます。防御用の呪文の場合は、仲間の誰に呪文をかけるのかを選んでください。



効果的な呪文はどれかを選びましょう。

どのモンスターに有効かもよく考えましょう。

## ●どうぐ

戦闘中、道具を使って自分や仲間のHPを回復させたりすることができます。まず誰の道具を使うのかを決定し、次にウインドーの中から使いたい道具を決定。最後に使う相手を決めると使用できます。



仲間をたすけたり、敵にダメージを与えられます。

持っているだけでなく、上手に使いこなしましょう。

## 調子の悪い者は、早めにチェック!!

- HPが残り少ない者は黄色い文字で表示されます。呪文や薬草で早めに回復させてください。
- 死んでしまった者は、赤い文字で表示され、+の印がつかます。呪文や教会で生き返らせてください。
- 呪われた者は、(●)の印が表示されます。早めに教会で呪いをといたほうが良いでしょう。
- 毒に冒されている者は、(☹)の印が表示されます。どくけしそうを使ったり、呪文や教会で毒を消してください。



常に元気で冒険できるような気をつけましょう!

## 13

ぶ き ぼう ぐ どう ぐ  
武器・防具・道具

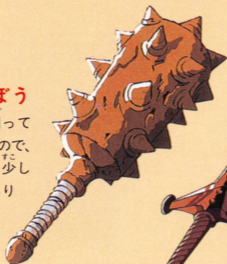
ぼうけん て だす なか  
冒険の手助けをしてくれるたくさんのアイテムの中から、ほんの  
いち ぶ しょうかい おも まち むら みせ う  
一部を紹介しましょう。アイテムは主に町や村にあるお店で売っ  
ていますが、モンスターや宝箱から入手するものもあります。

ぶ き  
武器

そう び こうげきりょく あ なか せんとうちゅう  
装備すると攻撃力が上がります。中には戦闘中に「どうぐ」として  
つか  
使えるものもあります。

## こんぼう

かし けず  
樫の木を削って  
つくったもので、  
すこ  
素手よりも少し  
こうげきりょく  
攻撃力があり  
ます。



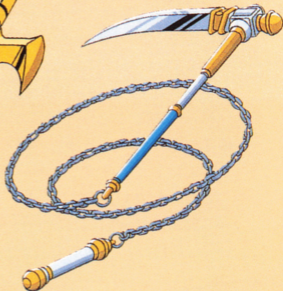
## はがねのつるぎ

はがね ちようけん から  
鋼でできた長剣で、軽く  
かた きょうりょく ぶ き  
て固い強力な武器です。



## くさがりがま

くさり りょうはし ふんどう  
鎖の両端のかまと分銅  
こうげき  
で攻撃できます。  
(DQ IIのみ登場)



## どうのつるぎ

せいどう ちようけん てき  
青銅でできた長剣で、敵  
にかなりのダメージをあ  
たえます。





### ○まどうしのつえ

武器としても使え、  
「どうぐ」コマンドで  
敵にギラの呪文と  
同じダメージを  
与えることも  
できます。  
(DQⅡのみ  
登場)



### ○ほのおのつるぎ

高熱の炎でどんな鎧をも  
切り裂く、魔力を持った剣。  
戦闘中、道具として使っ  
ても特殊な効果があります。  
(DQⅠのみ登場)

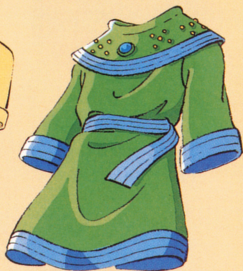
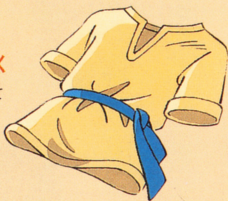


## ぼうぐ 防具

装備すると守備力が上がります。戦闘中で特殊な効果を持つもの  
や、装備するだけで効果的なものもあります。

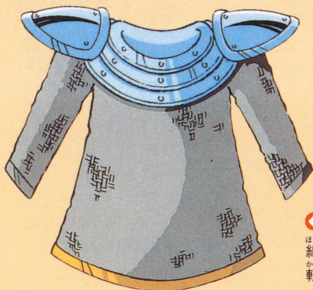
### ○ぬののふく

普通の人々が着て  
いるものと同じ、  
最も初期の防具  
です。



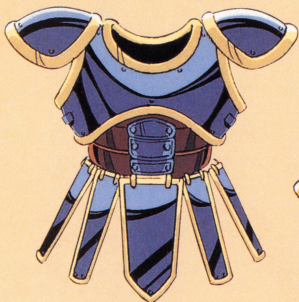
### ○みかわしのふく

装備すると敵の攻撃から身  
をかわしやすくなります。  
(DQⅡのみ登場)



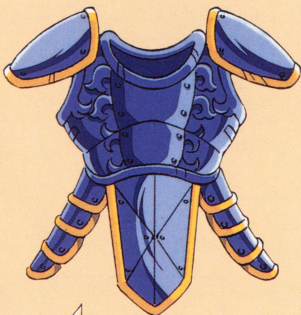
### ○くさりかたびら

細い金属の糸で編んだ鎧で、  
軽くて動きやすいのが特長です。



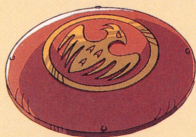
### ○はがねのよろい

こうてつ ぶりん く あ  
鋼鉄の部品を組み合わせ  
てつくった強力な鎧。ほ  
とんどの攻撃から身を  
まも  
ってくれます。



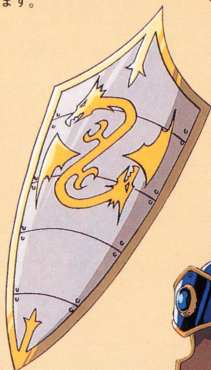
### ○てつのよろい

てつばん きょうりょく ようい  
鉄板でできた強力な鎧。  
おも うご しゅび  
重くて動きにくい守備  
りょく たか  
力はかなり高くなります。  
(DQ Iのみ登場)



### ○かわのたて

かる おつか  
軽くて扱いやすく、  
もっと いっばんてき つか  
最も一般的に使われ  
たて  
ている盾です。



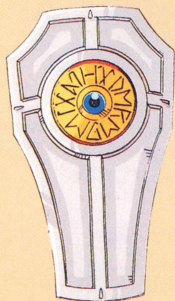
### ○てつのたて

あつ てつばん おお  
厚い鉄板でできた大  
がた たて おも おつ  
型の盾。重くて扱い  
にくい守備力はか  
なりのもです。  
(DQ Iのみ登場)



### ○てつのかぶと

かね か ぬいづつ めがた  
お金で買える唯一の兜  
です。かなり重いので  
ドラゴンクエストⅡの  
ローレシアの王子にし  
おうじ  
か装備できません。  
(DQⅡのみ登場)



### ○はがねのたて

はがね がんじょう たて  
鋼でできた頑丈な盾。  
かわ たて くら あつとろてき  
皮の盾に比べ、圧倒的  
しゅびりょく  
に守備力があがります。  
(DQⅡのみ登場)

## どうぐ 道具

移動中、戦闘中のみ使えるものと、いつでも使えるものがあり、コマンド「どうぐ」で使うことができます。

### たいまつ

闇の洞窟を照らすあかりです。ドラゴンクエストⅠでは、ほとんどの道具屋で買うことができます。  
(DQⅠのみ登場)



### まほうのカギ

閉ざされたドアを開ける魔法の鍵です。  
(DQⅠのみ登場)



### せいすい

体にふりかければ、しばらくの間弱いモンスターを寄せ付けません。ただし、塔や洞窟の中では効果はありません。

### やくそう

HPが回復します。回復の呪文が使えない場合は、必ず持ち歩きましょう。



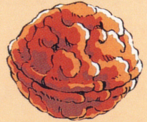
### どくけしそう

体に毒が回ってしまった時、これを使うと毒素が消えてもとの状態にもどります。  
(DQⅡのみ登場)



### キメラのつばさ

神秘的な飛行力を秘めた翼です。空にむかって投げると、城や町に一瞬でもどれます。



### ちからのたね

食べると「ちから」の数値が上がります。

### いのちのきのみ

「さいだいHP」を上昇させます。

### ふしぎなきのみ

呪文を使える人の「さいだいMP」を上昇させます。

# 14

## 呪文を唱えよう

ドラゴンクエストⅠでは、はじめはひとつも呪文を覚えていませんが、レベルが上がるにしたがって、次々に呪文を覚えてゆきます。ドラゴンクエストⅡでは、ローレシアの王子は魔法を使えませんが、ムーンブルクの王女とサマルトリアの王子は、はじめからいくつかの呪文を覚えていて、レベルが上がるに従っていろいろな呪文を使えるようになります。(P42～43に全ての呪文が記されています。)

### 【文中の記号のみかた】

ドラゴンクエスト

D Q Ⅰ：ドラゴンクエストⅠで登場する呪文です。

ドラゴンクエスト

D Q Ⅱ：ドラゴンクエストⅡで登場する呪文です。

ドラゴンクエスト

ドラゴンクエスト

D Q Ⅰ・D Q Ⅱ：ドラゴンクエストⅠとⅡで登場する呪文です。

### 攻撃の呪文



#### ●ギラ

唱えた者は指先から小さな炎の玉を発し、敵にダメージを与えます。モンスターの中にも、この呪文を使えるものがたくさんいます。

(ドラゴンクエストⅠ・ドラゴンクエストⅡ)

#### ●バギ

唱えた者の回りに真空状態をつくり、鋭い刃物のように敵を切り裂いて攻撃する呪文です。(D Q Ⅱ)

#### ●ベギラマ

「ギラ」の呪文が強力になったもので、ほとんどのモンスターに大きなダメージを与えます。(D Q Ⅰ・D Q Ⅱ)

#### ●ザラキ

体内の血液を凝固させる、恐ろしい呪文です。呪文が成功すると、どんな敵でも死に至らしめることができます。(D Q Ⅱ)

## ●イオナズン

空中のあらゆるエネルギーを頭上で大爆発させ、すべての敵に大きなダメージを与える呪文です。(D Q II)



## ●メガンテ

唱えた者の命と引き換えに、すべての敵を滅ぼすという、究極の自己犠牲の呪文です。(D Q II)

こうげき ほ じょ じゅもん  
攻撃補助の呪文

## ●マホトーン

この呪文が成功すれば、モンスターが唱える呪文を封じ込め、呪文を使えなくさせることができます。(D Q I・D Q II)

## ●ルカナン

モンスターの守備力を下げる呪文です。成功すると、同じ攻撃でより多くのダメージを与えることができます。(D Q II)

## ●ラリホー

この呪文を唱えると相手の脳神経が一時的にマヒし、しばらくの間眠りこけてしまいます。  
(D Q I・D Q II)



ぼうぎょ じゅもん  
防御の呪文

## ●マヌーサ

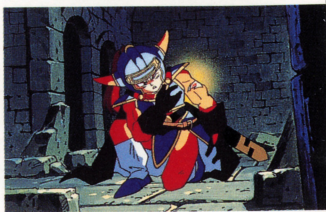
モンスターの回りを魔法の霧で包んで幻影を映し出し、敵の攻撃を惑わす呪文です。(D Q II)

## ●スクルト

仲間の守備力を上げてくれる呪文です。この呪文をかけていれば、モンスターから受けるダメージが少なくなります。(D Q II)

●ホイミ

モンスタ-との戦いで傷ついた  
時にこの呪文を唱えると、「やく  
そう」と同じようにHPを回復  
してくれます。移動中、戦闘中  
どちらでも使えます。  
ドラゴンクエスト ドラゴンクエスト  
(D Q I・D Q II)



●ベホイミ

HPを回復する「ホイミ」が強力になった呪文です。移動中でも戦  
闘中でも使えます。(D Q I・D Q II)

●ベホマ

最強の回復呪文です。どんなに傷ついた体も、あつと言う間にHP  
が最大値まで回復します。(D Q II)



●キアリー

体が毒に冒されるとHPがどん  
どん減ってしまうので、「どくけし  
そう」を使うか、この呪文を唱え  
ましょう。一瞬のうちに体内の毒  
素を消し去ってくれます。  
ドラゴンクエスト  
(D Q II)

●ザオリク

冒険の途中、死んでしまった仲間を生き返らせる呪文です。ただ  
し、MPは回復されません。(D Q II)

たび じゅもん  
旅の呪文

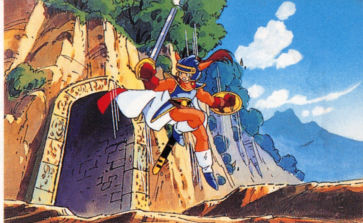
●レミーラ

暗い洞窟の中でこの呪  
文を唱えると、「たいま  
つ」よりもずっと明る  
い魔法の光が、あたり  
を照らしてくれます。  
ドラゴンクエスト  
(D Q I)



## ●リレミト

どうくつ とう まよ  
洞窟や塔で迷ってしまった  
り、戻る体力が無くなって  
しまった時、この呪文で地  
上に出ることが出来ます。  
(D Q I・D Q II)



## ●ルーラ

さいご はなし おうさま  
最後に話をした王様、また  
は冒険の書を書きとめてく  
れた人がいる場所まで、一  
瞬のうちに戻ることができ  
るといふ、とても便利な呪  
文です。(D Q I・D Q II)



## ●トヘロス

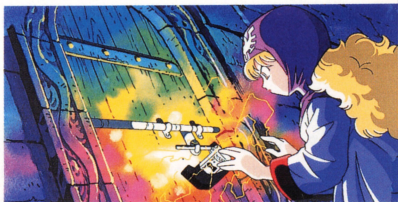
この呪文には、しばらくの間モンスターを寄せつけないという、  
「せいすい」と同じ効果があります。ただし、洞窟や塔の中や自分  
より強いモンスターには効きません。(D Q I・D Q II)

## ●トラマナ

町やお城などのバリアーや毒の沼を歩くとHPが減ってしまいま  
すが、この呪文を唱えると、衝撃が消え、HPを消費することなし  
に歩かことができます。(D Q II)

## ●アバカム

鍵がなかったり、違っ  
ていたりしても、すべ  
ての扉が一瞬で開い  
てしまう、とても便利  
な呪文です。(D Q II)



## なぜ じゅもん 謎の呪文

## ●パルプンテ

なに お なる じゅもん じゅもん せ かい  
何が起るかわからない謎の呪文です。この呪文については世界  
中のどんな文献にも記されていません。(D Q II)

あなたの行く手にはいろいろな謎が待ち受けています。それぞれのヒントをよく読んで、ムリなく冒険を進めてください。

## ドラゴンクエストⅠの場合

### ◆情報は人々との会話から集めよう！

お城や町に入ったら必ず人々と話をし、大事なことや冒険のヒントなどは、しっかりメモをとるように心がけましょう。

### ◆HPが少なくなってきたら、早めに回復！

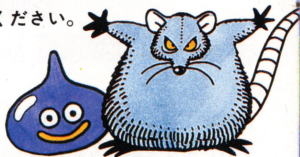
冒険中はつねに自分のHPやMPをチェックしてください。少なくなってきたと思ったら、早めに呪文や薬草などでHPを回復させたり、宿屋に泊まってHPとMPを回復させましょう。死んでしまうとせっかく集めたゴールドも半分に減ってしまうのです。

### ◆こまめにお城に行ってセーブ！

重要な場面では、これまでのゲームを必ずセーブしておきましょう。お城に行って王様に話しかければ、冒険の書にセーブでき、何度でもその場面から再開できます。

### ◆便利ボタンを使いこなそう！

Xボタンは、移動中に押すだけで「はなす」「とびら」「しらべる」のコマンドの、どれかを状況に合わせて自動的に実行してくれる便利ボタン。上手に使いこなしてください。





## ドラゴンクエストⅡの場合

### ◆仲間たちの力を使い分けよう！

生まれついで、攻撃力に優れたローレシアの王子。強力な呪文をどんどん覚えるムーンブルクの王女。ある程度の武器も呪文も使えるオールマイティなサマルトリアの王子。3人三様の能力をうまく使い分けることが大切です。

### ◆モンスターの特徴を覚えて、有利に戦おう！

それぞれのモンスターのHPや攻撃パターンを戦いながら覚えておきましょう。複数のモンスターがあらわれた場合でも、どれから倒すのが一番有利かがわかるはずです。

### ◆集団のモンスターには要注意！

ドラゴンクエストⅡでは、一度に何匹ものモンスターがあらわれることもあります。一匹なら倒せるモンスターも集団となると受けるダメージはかなりのもの。モンスターの数と自分の残りHPをよく考えて、倒せそうもない時は逃げるのも作戦のひとつです。

### ◆旅人の強い味方、「あずかり所」を利用しよう！

旅の途中、武器や防具や道具等の持ち物がいっぱいになったら、「あずかり所」に行って、預かってもらいましょう。また、ゴールを預けておけば、もし全滅しても半分に減りません。



# 16

## 呪文一覧表

冒険に欠かせない呪文の一覧表です。どんな効果があるのか、誰に有効か、どのくらいMPを使うのかなどをしっかりと覚えて活用してください。



※「ドラゴンクエストⅡの呪文」では、有効範囲欄内「敵グ」の表記は、同じ種族の敵1グループをあらわしています。

### ドラゴンクエストⅠの呪文

呪文名	効果	消費MP
<b>攻撃の呪文</b> ：敵モンスターにダメージを与える呪文です。		
ギラ	まばゆい光と炎で、敵に16~20 Pのダメージを与える	2
ベギラマ	ギラの数倍のダメージ (50~60 P) を与える	5
<b>攻撃補助の呪文</b> ：戦闘を有利にする働きのある呪文です。		
ラリホー	敵を眠らせる	2
マホトーン	敵の唱える呪文すべてを封じ込める	2
<b>回復の呪文</b> ：HPを回復させて、元気な体にもどす呪文です。		
ホイミ	HPを25~30 P回復させる	3
ベホイミ	HPを85~100 P回復させる	8
<b>旅の呪文</b> ：主に戦闘以外で使用し、冒険の手助けをする呪文です。		
レミーラ	洞窟内で唱えると、強い光があたりを照らす	2
リレミト	洞窟の中から脱出できる	6
ルーラ	ラダトームの城へ一瞬でもどる	8
トヘロス	レベルの低いモンスターを近づけなくする	2

# ドラゴンクエストⅡの呪文

呪文名	効果	消費 有効範囲 MP
<b>攻撃の呪文</b> ：敵モンスターにダメージを与える呪文です。		
ギラ	まばゆい光と炎で、敵に16~20 Pのダメージを与える	敵1匹 2
ベギラマ	ギラの数倍のダメージ(50~60 P)を与える	敵全体 4
バギ	空気の刃で16~36 Pのダメージを与える	敵グ 4
ザラキ	死の言葉で敵を殺してしまう	敵グ 4
イオナズン	大爆発によって敵全員に80 P前後のダメージを与える	敵全体 8
メガステ	自分の命と引き換えに敵を全滅させる	敵全体 1
<b>攻撃補助の呪文</b> ：戦闘を有利にする働きのある呪文です。		
ラリホー	敵を眠らせる	敵グ 2
マホトーン	敵の唱える呪文すべてを封じ込める	敵グ 3
ルカナン	敵の守備力を下げ、攻撃しやすくする	敵全体 2
<b>防御の呪文</b> ：敵からの攻撃に対して効果がある呪文です。		
マヌーサ	魔法の霧で敵の攻撃を避けやすくする	敵グ 2
スクルト	味方全員の守備力をアップする	仲間全員 2
<b>回復の呪文</b> ：HPの回復や毒の治療など、元気な体にもどす呪文です。		
ホイミ	HPを25~30 P回復させる	仲間1人 3
ベホイミ	HPを85~100 P回復させる	仲間1人 5
ベホマ	HPを最大値まで回復させる	仲間1人 8
キアリー	敵から受けた毒を取り除く	仲間1人 3
ザオリク	死者を確実に蘇らせる	仲間1人 15
<b>旅の呪文</b> ：主に戦闘以外で使用し、冒険の手助けをする呪文です。		
リレミト	洞窟や塔の中から脱出できる	仲間全員 6
ルーラ	最後に冒険の書を書きとめた場所へ一瞬でもどる	仲間全員 6
トラマナ	毒の沼地やバリアーをダメージなしで歩ける	仲間全員 1
トヘロス	レベルの低いモンスターを近づけなくする	仲間全員 2
アバカム	全ての扉を開けることができる	全ての扉 2
<b>謎の呪文</b> ：???		
パルプンテ	何が起るかわからない究極の呪文	? 15

こしょう ふりょうひん  
故障・不良品について

お買い上げいただきました製品が正常に作動しなかったり、使用・保管中に故障してしまった場合には、検査の上、次の様に処理させていただきます。カセットに、故障状況とお客様のご住所・お名前・お電話番号を書いたメモ、代金分の郵便定額小為替をご同封の上、当社ファミコンサービス係までお送りください。尚、切手での代金のお支払いは受け付けておりません。又、通常の封筒・小荷物等に現金を同封されますと郵便法に触れますのでご注意ください。

- 当社の責（製造・出荷段階での問題）による不良の場合は、無償にて新品とお取り替えいたします。
- お客様の使用・保管中等におこった故障は、有償にて修理・交換します。
- バッテリーバックアップ用の電池は、1,000円（税込）にて交換します。電池交換の際には、記憶されている全てのデータが消失します。予めご了承ください。
- お客様の過失や、長期の使用による故障・破損等、修理が不可能なものについては、希望小売価格にて新品と有償交換します。

しゅうりひん はっそう と あ  
修理品の発送・ゲームについてのお問い合わせは

〒160 東京都新宿区西新宿7-5-25 西新宿木村屋ビル3F  
株式会社エニックス ファミリーコンピュータサービス係

TEL 03-3371-5581（平日10:00～18:00）

※当社では、ゲーム内容やヒント等についてのお問い合わせには一切お答えしておりません。ゲーム中の情報や、雑誌・ガイドブック等を参考にしてください。

スーパーファミコン<sup>®</sup>は任天堂の商標です。



株式会社 エニックス

〒160 東京都新宿区西新宿7-5-25 西新宿木村屋ビル3F

TEL 03-3371-5581