

ゲームボーイ™ 専用カートリッジ

DMG-05J

サ・ガ  
**Sa・Ga**  
時空の覇者

じくう はしや

[完結編]

取扱説明書

SQUARE

このたびはスクウェアのゲームボーイ専用カートリッジ「Sa・Ga3」をお買いあげいただきまして、誠にありがとうございます。ご使用前に取り扱い方、使用上の注意など、この「取扱説明書」をよくお読みいただき、正しい使用方法で愛用ください。なお、この「取扱説明書」は大切に保管してください。

C  
O  
N  
T  
E  
N  
T  
S

GAME STORY	3
Sa・Ga3の世界	4
主な登場人物	6
基本操作説明	10
ゲームの始め方と名前入力	12
メニュー画面の見方と利用法	14
戦闘システム	20
情報収集とお店ガイド	23
ステスロスの機能と操縦法	26
キャラクター変化と成長	28
属性とキャラクター&能力一覧	30
アイテム紹介	36
武器・防具紹介	39
魔法紹介	44
Sa・Ga3 冒険のヒント	47

(  
も  
く  
じ  
)

FOR SALE and USE IN JAPAN ONLY  
 本品の輸出、使用営業及び賃貸を禁じます。

# GAME STORY

いくせんねん  
はるか幾千年のむかし——。

せかい かみ  
サガ世界の神・ソールは

いじげん しんりゃく き かみがみ  
異次元から侵略して来た神々を

じくう こ のうりょく も でんせつ  
時空を越える能力を持つ伝説の

せんとうき とも ふういん  
戦闘機ステスロスと共に封印した。

なが つづ へいわ きみょう  
だが、永く続いた平和も奇妙な

みず しゅつげん やぶ  
「水がめ」の出現によって破られた。

たりょう みず まちの  
そこから多量の水と魔物たちが

おく こ せかい みらい  
送り込まれ、サガ世界の未来は

うみ そこ しず  
海の底に沈もうとしていたのだ。

げんざい と まち  
現在。閉ざされた町「ダーム」。

れきし か ため ほろ みらい  
歴史を変える為に滅びの未来より

おく こ こども  
送り込まれた3人の子供たちの

ぼうけん いま はじ  
冒険が、今、ここから始まる——。

# サ・ガ Sa・Ga3 の世界

時空の覇者

## ◆Sa・Ga3の世界は全部で9つ

サ・ガ3の世界は、大  
きく異次元世界とサ  
ガ世界の2つに分か  
れます。サガ世界に  
は過去・現在・未来が  
あり、それぞれ地上  
と海底、上空には浮  
遊大陸が存在します。  
異次元世界にも地上  
と地底の2つがあり、  
合計9つの世界が存  
在します。

## 異次元世界

異次元世界は、神々の発祥の地であり、時の流れがありません。地上と地底の2つで構成されています。この世界へ行くには、ステスロスのワープ装置の中の1つを使います。

### 浮遊大陸

浮遊大陸は、サガ世界の過去・現在・未来の全ての時代の上空を、かなりのスピードで周回し続けている円すい型の大陸です。

### 地上世界

地上世界では、過去・現在・未来で大陸の面積や数が異なります。大陸と大陸の移動には、ムオンかサモンの魔法が必要です。

### 海底世界

海底世界でも地上世界ほどではありませんが、時代によって外観が変わります。移動にはサモンの魔法が必要です。

# 主な登場人物

## ◆主な登場人物の紹介

ここでは、サ・ガ3に登場する、主な人物を紹介します。キャラクターの特徴や、属性、種族、対人関係などをよく把握して、ゲームを進めていきましょう。

## ●主人公

### [デューン](仮称)

未来世界に生まれたが、訳あって現在世界の長老ギルの元で育つ。本編主人公。



性別	属性	種族
男	火	人間

## ●最後まで一緒の仲間

### [ポルナレフ](仮称)

デューン同様、未来から連れてこられた少年。卓越した攻撃魔法が使える。



性別	属性	種族
男	風	エスパー

## [ミルフィー](仮称)

デューン同様、未来から連れてこられた少女。治療魔法に優れた才能を発揮する。

性別	属性	種族
女	水	エスパー



## [シリュウ](仮称)

長老ギルのたった一人の孫娘。勝ち気で敏捷性に優れている。武術の心得もある。

性別	属性	種属
女	地	人間



## ●シナリオ中に参加するメンバー

シナリオの途中で仲間になり、戦いなどを共にする人たちです。過去・現在・未来・異次元などの時を超えた人間関係が展開されます。現在世界では幼かった子供が、未来世界で再会すると立派な青年に成長していたりするのです。

## [メルローズ]

現在世界に住む、デューンたちの兄貴的存在。武器攻撃が得意。

性別	属性	種族
男	火	人間



## [フレイヤ]

過去世界の幼女。魔物にさらわれるが、主人公らに助けられ、ギルに預けられる。



性別	属性	種族
女	地	エスパー

## [ネメシス]

ギルに育てられた幼女。未来世界では立派に成人し、革命軍の戦士となる。



性別	属性	種族
女	水	人間

## [ボラージュ]

主人公らを現在世界に送り込んだ張本人。異次元世界で行動を共にする。



性別	属性	種族
男	火	エスパー

## [ディオール]

ギルに育てられた幼子。成人後、革命軍のリーダーとして活躍する。



性別	属性	種族
男	風	人間



## ●ステスロスの乗組員

---

- マサムネ……………武器職人。妖刀を聖剣に作り替えたり、様々な名剣を作ってくれたりする。
- ズカウバ……………防具職人。不思議な材料を使って強力な防具を作ってくれたりする。
- シャルル……………魔導士。4つの魔法石を調合して、新たな魔法を作ってくれたりする。
- バルザイ……………賢者。呪文で不死のモンスターを成仏させるちからを持っている。

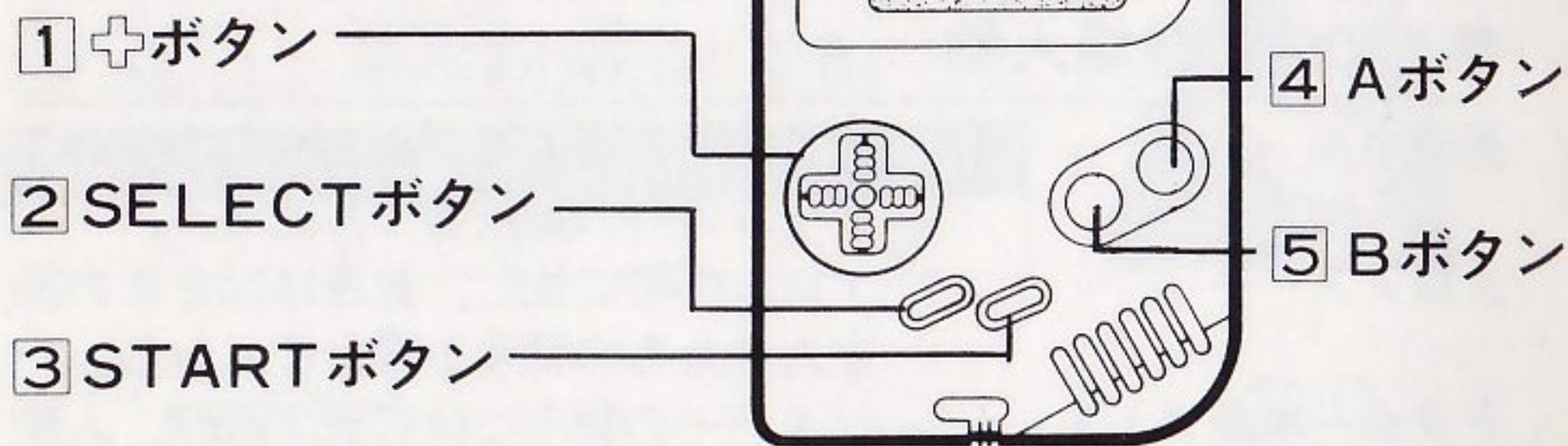
## ●その他の登場人物

---

- 長老ギル……………主人公らを育てたダームの町の長老。ダームの町の創設者でもある。
- クロノス……………イレムの町に住む、おおばさまの孫。主人公たちの冒険を導いてくれる。
- ドクターボルフェス……………バイパーの都市に住む天才医師。人間のバイオ再生技術を研究している。
- パルサー博士……………シェルターの中で、次元を超える伝説の戦闘機ステスロスの研究をしている。
- クエーサー博士……………ボラージュらと共に異次元へ送り込まれる。ステスロスの研究もしている。
- おおばさま……………サガ世界の全ての時代に生き続ける、イレムの町の長老。
- エイタール……………ハーミットの村の僧侶。賢者バルザイの弟子。魔物のことで苦悩している。
- クレネス王……………雲上都市クラウドを治める、唯一の人間の王。性格は、極めて堅実。
- モズマ族……………地底世界に唯一都市を構える巨人族。変身しないと襲いかかってくる。

# 基本操作説明

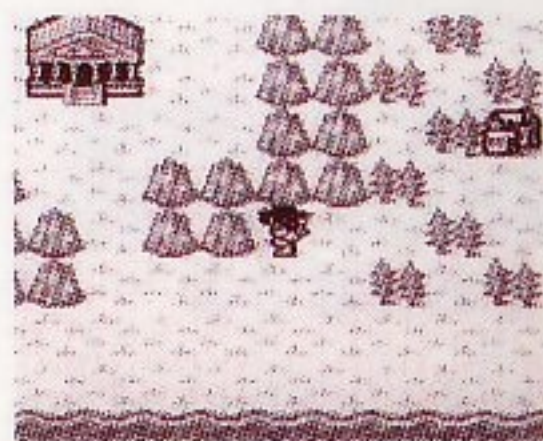
## ◆コントローラー 各部の名称



## ◆コントローラーの操作方法

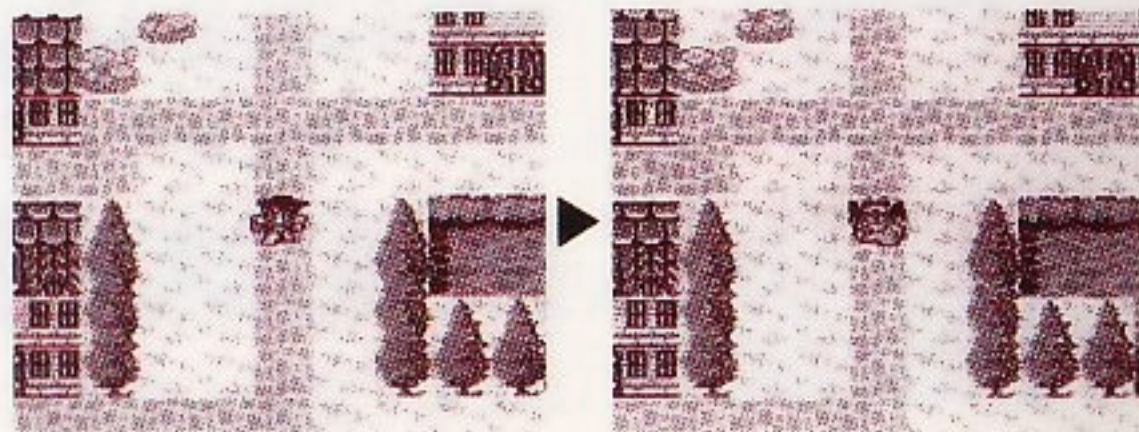
### 1 + ボタン

フィールド<sup>がめん</sup>画面でキャラクターを移動<sup>いどう</sup>させる時に使用<sup>とき</sup>します。メニュー<sup>がめん</sup>画面ではカーソルを移動<sup>いどう</sup>させる時に使用<sup>とき</sup>します。



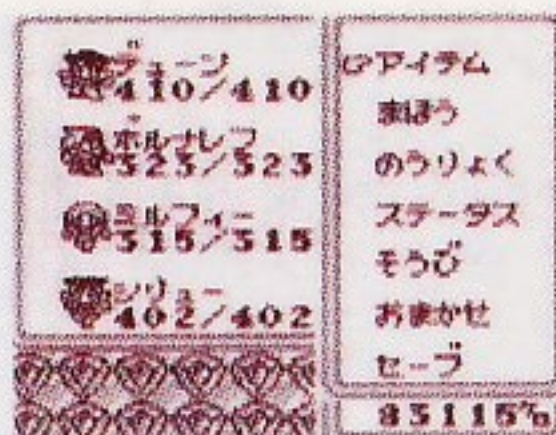
### 2 SELECT ボタン

移動<sup>いどう</sup>キャラクターを<sup>へんこう</sup>変更<sup>とき</sup>する時に使用<sup>し</sup>します (P.28<sup>さんしやう</sup>参照)。



### ③ STARTボタン

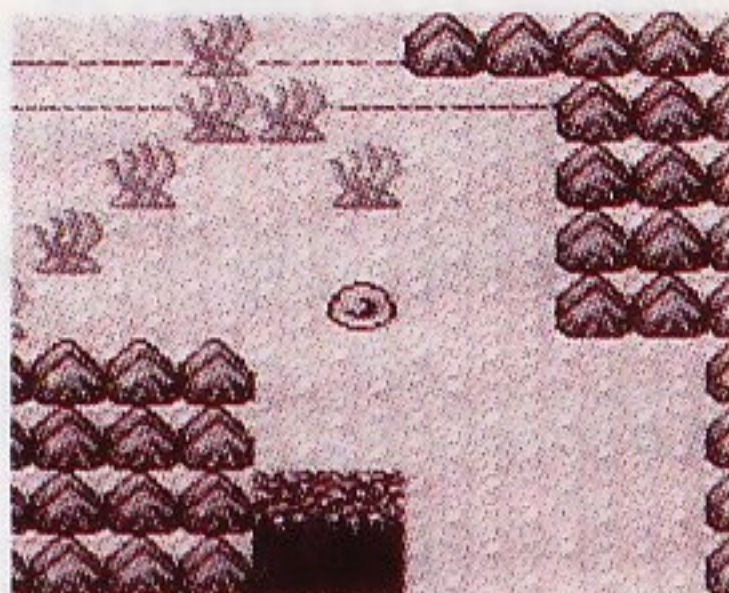
メニュー画面の呼び出し、戦闘時のコマンド・メニューの変更に使います。キャラクターの名前決定もこのボタンです。



### ④ Aボタン

フィールド画面では①町や村で人に話しかける時②サモンの魔法使用時(P.46参照)に、海に潜ったり、浮上したりする時③ステスロスに乗り込む(P.27参照)時に使います。

メニュー画面では、①選択したコマンドを決定する時②メッセージを早送りする時(押し続けます)に使います。



『ここ ダームのまちは ちようろうがつくったまちなんだ イレムのまちならうみをこえた にしのたいりくにあるぜ』

### ⑤ Bボタン

フィールド画面では①キャラクターをジャンプ(町や塔、洞窟の中など)させる時

②浮遊石やステスロスから降りる時③サモンの魔法使用時に、海から陸に上がる時に使います。

メニュー画面では、①コマンドをキャンセルする時②メッセージを一時停止する時に使います。



# ゲームの始め方と名前入力

## ◆ゲームの始め方

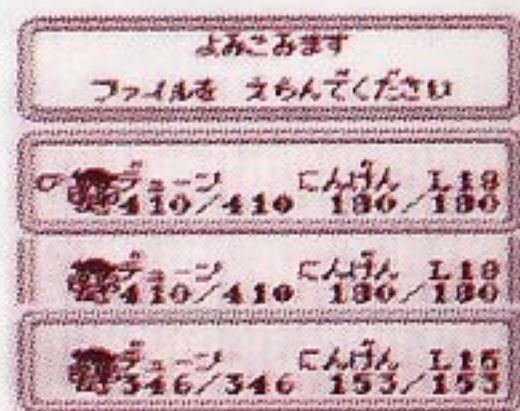
ゲームボーイに「サ・ガ3」のカートリッジを差し込み、電源を入れますとタイトル画面になります。

### ●始めからゲームをする

タイトル画面で、カーソルを「はじめから」に合わせてAボタンを押すと、そのままオープニングが始まります。

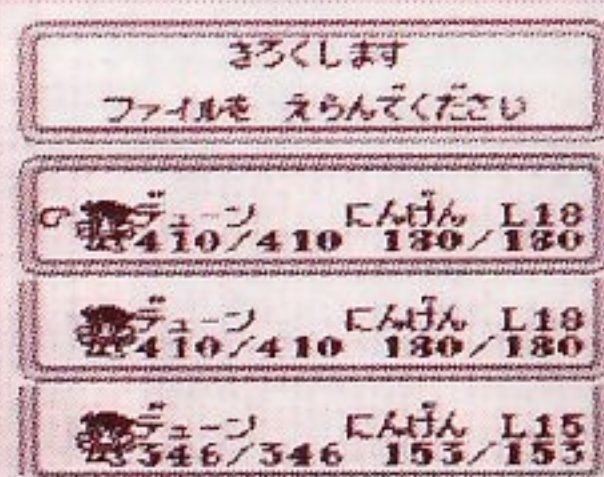
### ●前のゲームの続きをする

同様に「つづき」でAボタンを押すと、セーブ画面になります。続きを始めたデータを選択したらAボタンで決定します。



## ★セーブしておけばゲームの続きが可能

メニュー画面のセーブコマンドを選択、実行すると、パーティの状態がそのまま記録されます。最後にセーブした場所からいつでも続きができるわけです。



## ◆各キャラクターの名前入力

「はじめから」を<sup>せんたく</sup>選択・  
<sup>けってい</sup>決定、オープニングが  
<sup>しゅうりょう</sup>終了すると、<sup>なまえにゆうりよく</sup>名前入力  
<sup>がめん</sup>画面に<sup>き</sup>切り替<sup>か</sup>わります。



その いじげんの みずがめは  
 このせかいの すべてのじたいのそらに  
 こっせんとあらわれた

### ①主人公の名前を入力

まず主人公の名前を入力します。カーソルを各文字に合わせて、Aボタンで決定、Bボタンでキャンセルです。



### ②スタートボタンで決定

文字を入力し終わったら、スタートボタンで決定。2人目以降のキャラクターも、同様に名前を入力・決定してください。



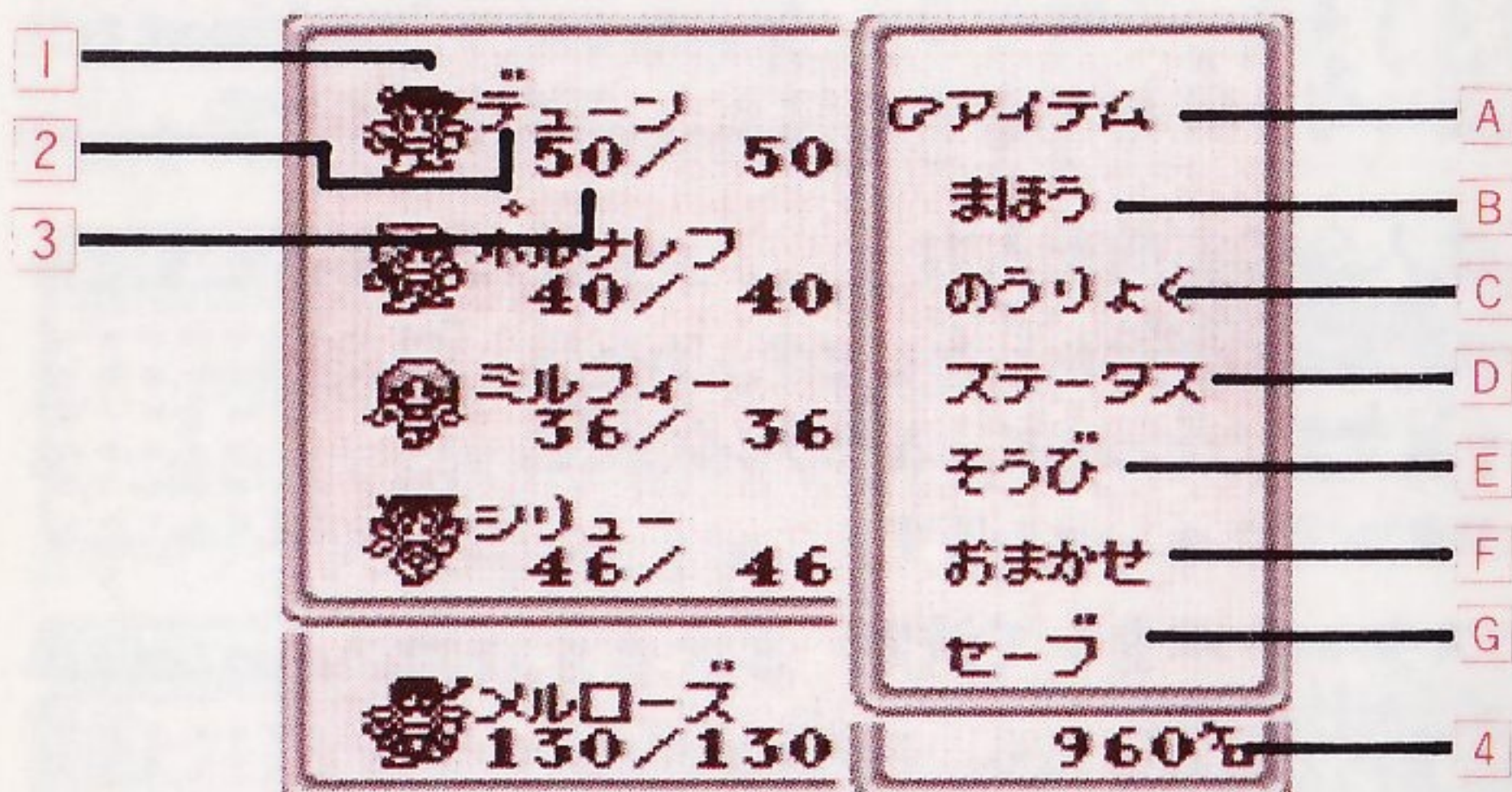
### ★名前は変更しなくてもOK

最初に決まっている名前<sup>なまえ</sup>でそのままゲームをしたい場合は、文字入力をしないで、すぐにスタートボタンを押してください。ただし途中で変更はできません。



# メニュー画面の見方と利用法

## ◆メニュー画面の見方



1 キャラクターのフォルム

2 キャラクターの名前

3 体力の現在値 / 最大値

4 現在の所持金(ケロ)

A~G 各種コマンド(詳しくは以下参照)

## ◆メニュー画面の利用法

### A アイテム

手持ちのアイテムが表示されます。左に各アイテムの名称、右に各アイテムの所有個数が表示されます。

レーダー	1	きずくすり	5
		ダイナマイト	1
ハリセン	1		
きんのはり	2	ミスリルロッド	1
		ミスリルうてわ	2
きんのはり	1	サイコブガー	1
		ワアル	1

## ●使う

つか  
使いたいアイテム  
にカーソルを合  
せてAボタンを2

かいお  
回押します。回復系のアイテムは誰に使うかカーソル選  
択  
後、さらにAボタンを押します。

レーザー	1	きずぐすり	5
		ダイナマイト	1
ハリセン	1		
きんのはり	2	ミスリルロッド	1
		ミスリルうてわ	2
きんのはり	1	サイコダガー	1
		ケアル	1

チューン	346/346	ふつう	L15	153/153
ホルナレフ	266/266	ふつう	L13	296/296
ミルフィー	260/260	ふつう	L13	295/295
シリョー	339/339	ふつう	L15	166/166

## ●位置替え／捨てる

い ち が  
位置替えしたい  
(捨てたい)アイテ

ムの一方にカーソルを合  
せてAボタン、もう一方(捨て  
たいときは最下欄のゴミ箱  
マーク)に2つ目のカーソル  
を合  
わせて、Aボタンをさらに1回押  
します。

レーザー	1	ダイナマイト	1
きずぐすり	5	ミスリルうてわ	2
ミスリルロッド	1	きんのはり	2
		ケアル	1
サイコダガー	1	ハリセン	1

きずぐすり	5	ダイナマイト	1
ミスリルロッド	1	レーザー	1
きんのはり	1	ミスリルうてわ	2
サイコダガー	1	きんのはり	2
ハリセン	1		
		ゴミ箱	

## ●魔法を覚える

覚えたい魔法にカーソルを合  
わせてAボタンを2回押し、  
次に覚えさせたいキャラクターにカーソルを合  
わせてAボ  
タンを押します。

ケアル	1	ダイナマイト	1
		ミスリルうてわ	2
ミスリルロッド	1	きんのはり	2
		きずぐすり	5
サイコダガー	1	ハリセン	1
レーザー	1		

チューン	346/346	ふつう	L15	153/153
ホルナレフ	266/266	ふつう	L13	296/296
ミルフィー	260/260	ふつう	L13	295/295
シリョー	339/339	ふつう	L15	166/166

チューン	346/346	ふつう	L15	153/153
ホルナレフ	266/266	ふつう	L13	296/296
チューンはケアルを覚えた				
シリョー	339/339	ふつう	L15	166/166

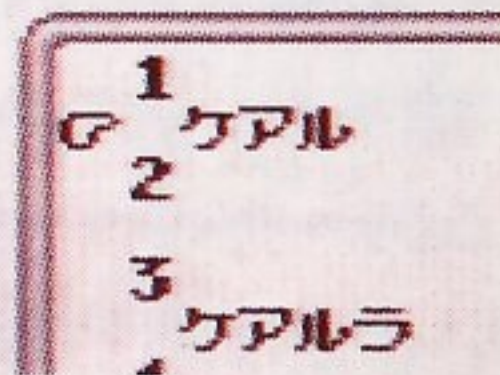
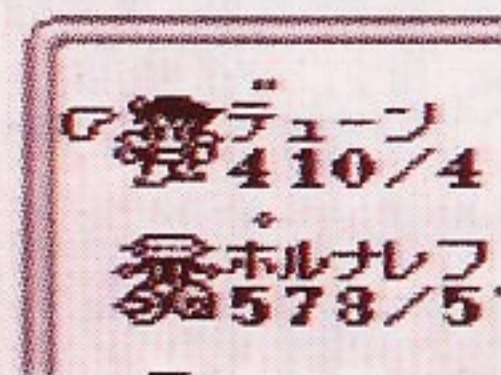
## B まほう

「まほう」をカーソルで選択、Aボタンを押し、次にキャラクターをカーソルで選択、Aボタンで決定すると、レベルごとに覚えている魔法が表示されます。

1	ケアル	スリプル	ブリザド
2	エアロ	ホイスン	ファイア
3	ケアルラ	ハラディ	サンダー
4	ストーン	クエイフ	
5	ヘイスト	ケアルガ	ファイガ
6	テレポ		
7			
8			

### ●使う

使いたい魔法にカーソルを合わせてAボタンを2回押しします。回復系のアイテムは誰に使うかカーソルで選択（全員に使える魔法は+ボタンの左を押します）後、さらにAボタンを押します。



### ●アイテム箱にもどす

もどきたい魔法をカーソルで選択、Aボタンを押し2つ目のカーソルを「アイテムばこ」に合わせてAボタンを押します。




## C のうりよく

各キャラクターの特殊能力とダメージに対する強さ（強い→○弱い→×）が表示されます。回復系の特殊能力は移動中でもAボタンで使用できます。

きゅうこうか	だいせんぷう
じしん	ほのお
ねいき	たつまき
ちんもく	こんらん
くらやみ	すいあん
どく	まひ
のろい	せきか



## D ステータス

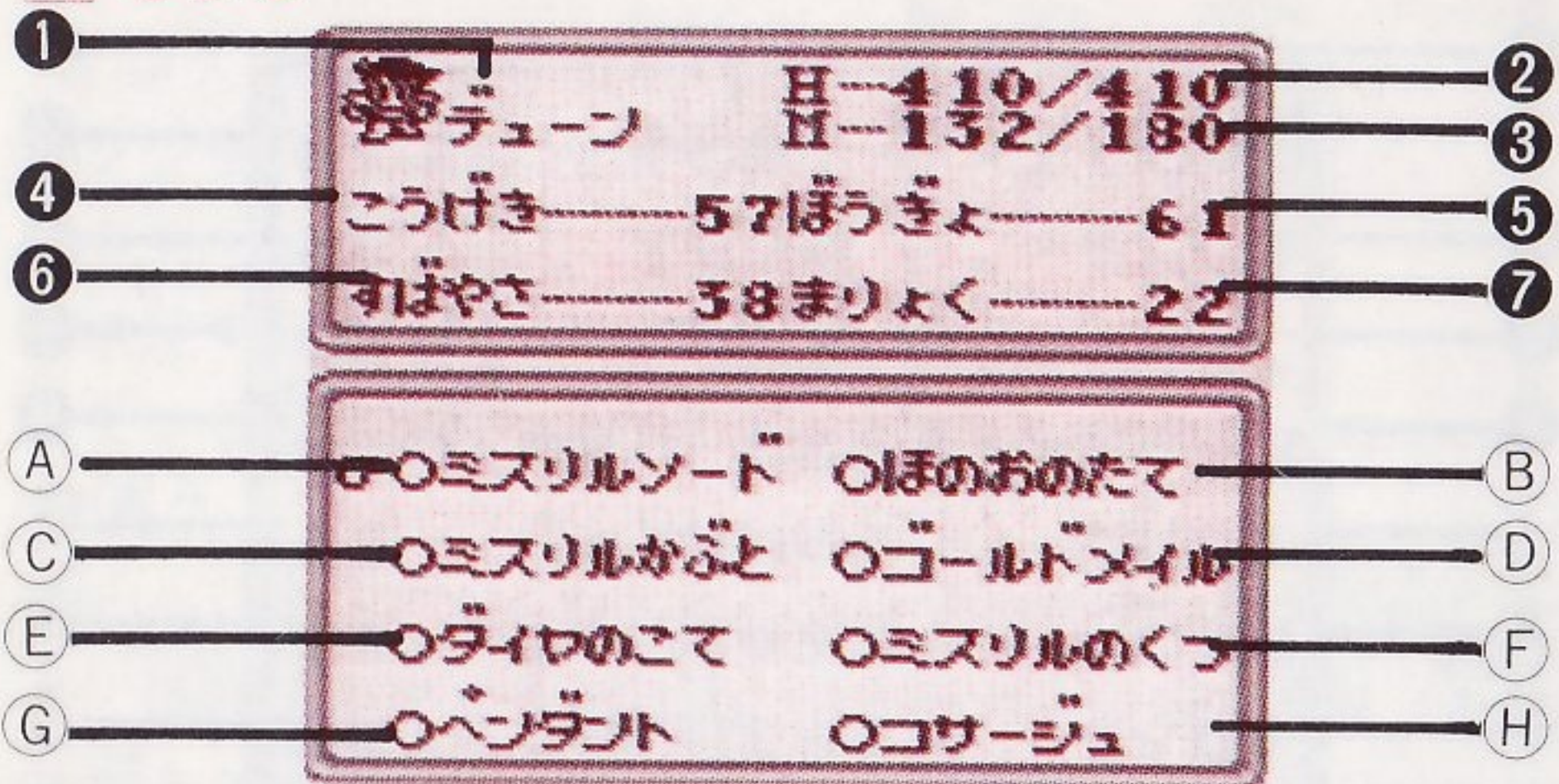
1	 シリュウ	ふつう	L18	2	
4	モンスター	NEXT	73	5	
6	ブラッドサッカー	EXP	7869	7	
8	H	528/528	M	580/580	9
A	こうげき	55	めいちゅう	93	E
B	ぼうぎょ	51	かいひりつ	47	F
C	すばやさ	58	まほうぼうぎょ	54	G
D	まりよく	58	まほうかいひ	58	H

- ① キャラクターの名前なまえ
- ② キャラクターの状態じょうたい
- ③ 現在のレベルげんざい
- ④ 現在の種族げんざい しゅぞく
- ⑤ 次のレベルまでの経験値つぎ けいけんち

- ⑥ 現在の種族キャラクターげんざい しゅぞく
- ⑦ 現在の経験値げんざい けいけんち
- ⑧ 体力の現在値/最大値たいりよく げんざいち さいだいち
- ⑨ 魔力の現在値/最大値まりよく げんざいち さいだいち
- ①~④ 現在の個別能力値げんざい こべつのうりよくち

① こうげき	攻撃の効果に影響します。
② ぼうぎょ	受けるダメージに影響します。
③ すばやさ	攻撃をしかける素早さに影響します。
④ まりよく	魔法の効果に影響します。
⑤ めいちゅう	攻撃の命中率に影響します。
⑥ かいひりつ	攻撃をよける確率に影響します。
⑦ まほうぼうぎょ	魔法により受けるダメージに影響します。
⑧ まほうかいひ	魔法攻撃をよける確率に影響します。

## E そろび



- ① キャラクターの名前
- ② 体力の現在値 / 最大値
- ③ 魔力の現在値 / 最大値
- ④ 現在の攻撃力

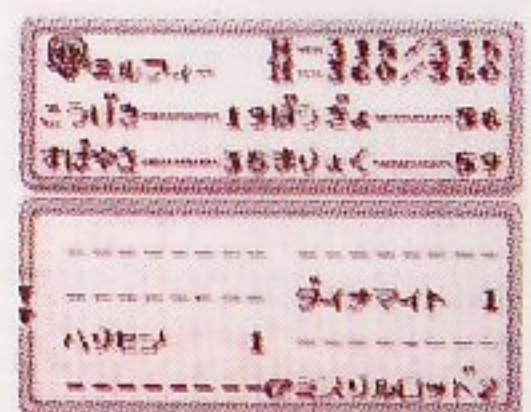
- ⑤ 現在の防御力
- ⑥ 現在の素早さ
- ⑦ 現在の魔力
- ⑧ A~H 現在の装備状況

⑧ 武器	敵を攻撃する武器	⑧ 小手	腕を守る防具
⑧ 盾	補助的な防具	⑧ 靴	足を守る防具
⑧ 兜	頭を守る防具	⑧ 飾り1	特定の魔法攻撃を防御
⑧ 鎧	体を守る防具	⑧ 飾り2	特定の魔法攻撃を防御

## ● 装備する

何を装備 (あるいは装備替え) したいかをカーソルで選択して A ボ

タンを押すと、項目別一覧が表示されます。カーソルでどの武器・防具を装備するかを選択、A ボタンを押します。



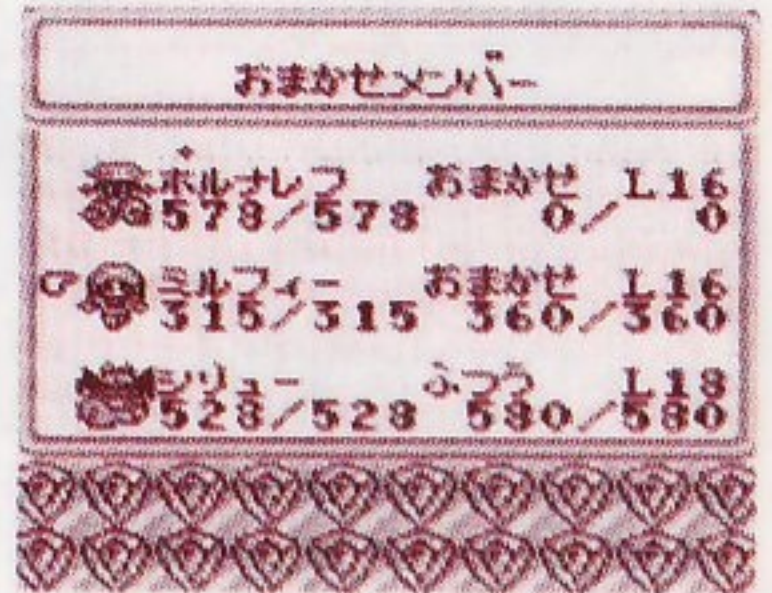
## F おまかせ

せんとうじ こうげきほうほう かく  
 戦闘時の攻撃方法を各キャラクター  
 (主人公はのぞく)に「おまかせ」  
 して、自動的に戦ってもらうのが  
 このコマンドです。



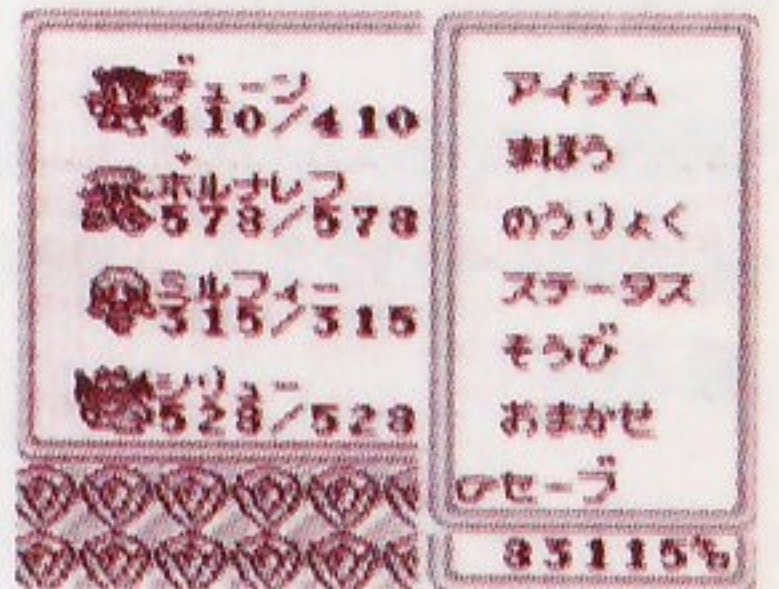
### ●おまかせにする/しない

「おまかせ」にしたいキャラクター  
 にカーソルを合わせAボタン。「お  
 まかせ」をキャンセルしたい場合  
 もAボタンを押します。



## G セーブ

げんざい じょうたい ない  
 現在の状態をカートリッジ内に  
 記録できます。ただし、同じファイ  
 ルに新たにセーブした場合は、前  
 のデータは消えてしまいます。



### ●セーブする

「セーブ」にカーソルを  
 合わせてAボタンを押  
 すとデータ・ファイル

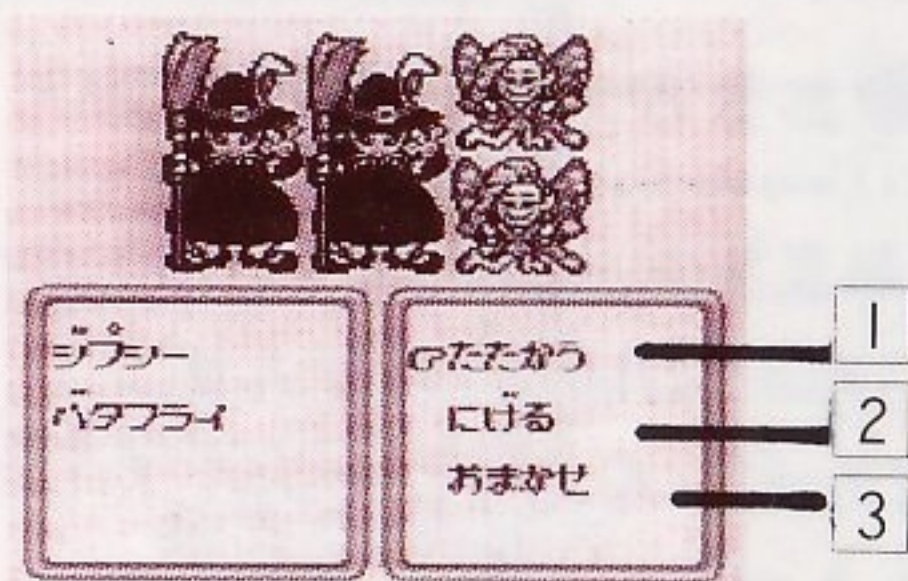


の画面になります。どのファイルに記録するかをカーソル  
 で選択、Aボタン、確認してさらにAボタンを押します。

# 戦闘システム

## ◆基本バトルコマンド

敵と遭遇すると、右の  
ようなコマンド画面に  
なります。カーソルで  
コマンドを選択して、  
Aボタンを押します。

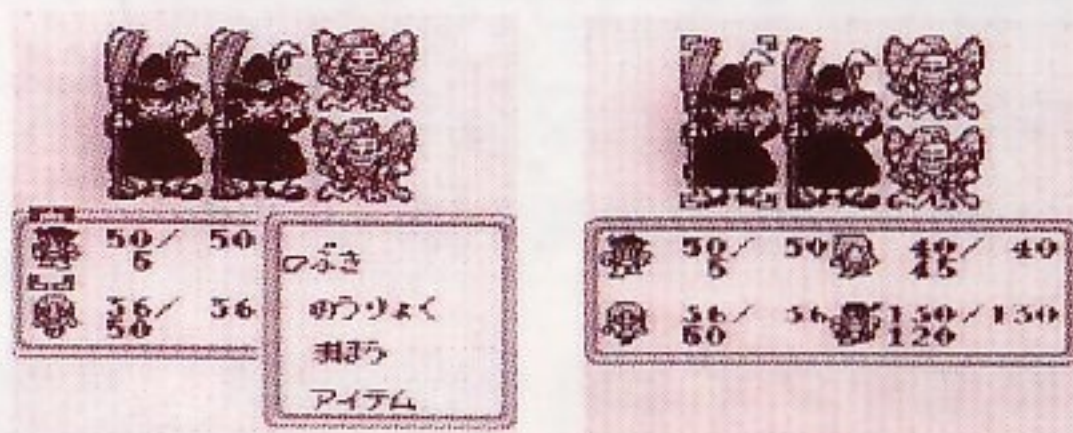


### 1 たたかう

遭遇したモンスターと戦いたい場合は、このコマンドです。  
Aボタンを押すと、戦いのためのコマンドが表示されます。

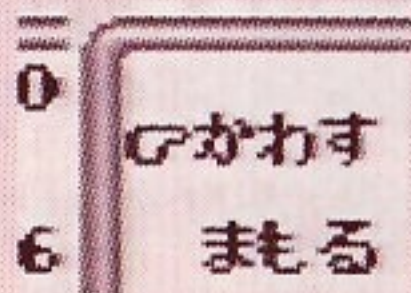
### ●ぶき

「ぶき」でAボタンを押し、次に誰に攻撃するかを十字ボタンで選択、Aボタンで決定するだけです。



### ★スタートボタンで“かわす”“まもる”

「たたかう」を決定、スタートボタンを押すと防御系のコマンドが表示されます。



## ●のうりよく

「<sup>けってい</sup>のうりよく」を決定、  
つぎに<sup>しょう</sup>使用したい<sup>のうりよく</sup>能力  
をカーソルで<sup>せんたく</sup>選択、Aボ



タンを押し、さらに<sup>こうげきあいて</sup>攻撃相手を<sup>せんたくご</sup>選択後 A ボタンを押しします。

## ●まほう

「<sup>けってい</sup>まほう」を決定、つぎに<sup>しょう</sup>使用したい<sup>まほう</sup>魔法をカー  
ソルで<sup>せんたく</sup>選択、A ボタン



を押し、さらに<sup>こうげきあいて</sup>攻撃相手を<sup>せんたくご</sup>選択後 A ボタンを押しします。

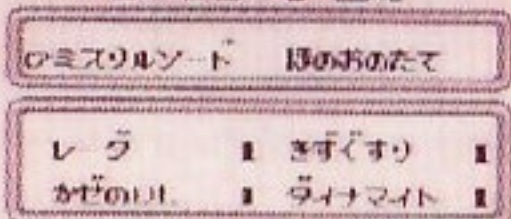
## ●アイテム

「アイテム」を決定、つぎに<sup>しょう</sup>使用したいアイテムをカーソルで  
選択、A ボタンを2回押し、さらに<sup>かいお</sup>使いたい<sup>つか</sup>相手を<sup>あいて</sup>選択後

A ボタンを押しま  
す。戦闘中に使え  
ないアイテムで A  
ボタンを押しすとブ  
ザーが鳴ります。

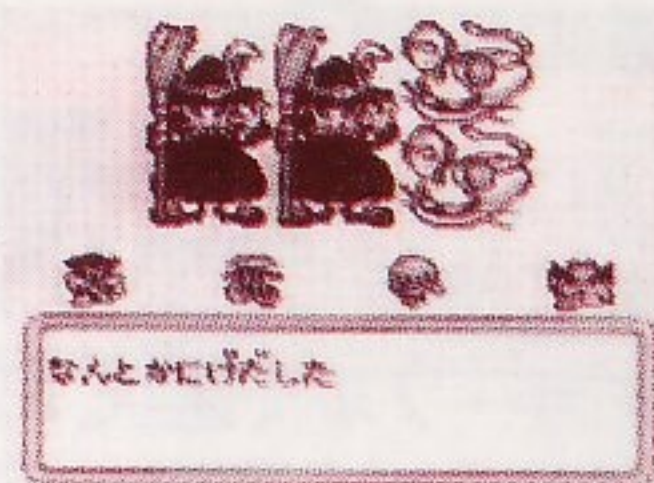
### ★アイテムコマンドで 武器・盾の持ち替えも

アイテム欄の中から使用したい武  
器・盾を選択、決定します。次に<sup>+</sup>  
ボタンを上<sup>うへ</sup>に押し続けると、現在<sup>げんざい</sup>  
装備<sup>そうび</sup>している武器・盾が<sup>ぶき</sup>表示<sup>たて</sup>され  
ます。カーソルを武器か盾に<sup>あ</sup>合わ  
せて A ボタンを押しします。



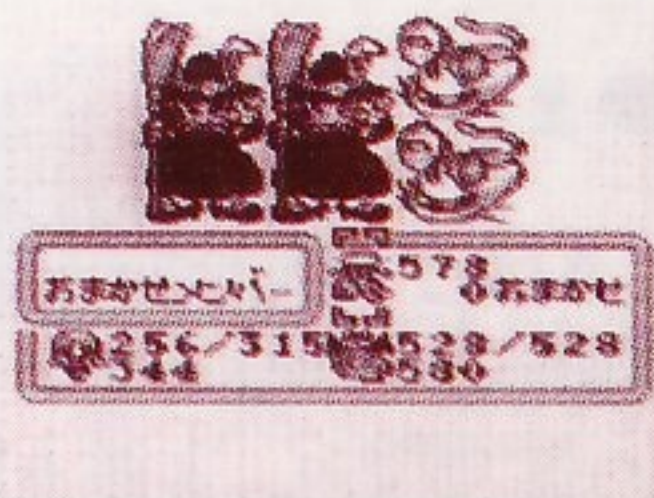
## 2にげる

遭遇した敵から逃げます。ただし、ボス・キャラクターからは逃げられません。通常の敵からも逃げられないことがあります。



## 3おまかせ

主人公以外のキャラクターを自動戦闘にできます。「おまかせ」にしたいキャラクターを+ボタンで選択、Aボタンで決定します。



## ◆戦闘によるステータス異常

敵との戦闘中にキャラクターのステータスに異常が起こってしまふことがあります。なるべく早く回復してあげましょう。

	状態	行動	症状
戦闘終了後・回復	ちんもく	行動可能	魔法が使えなくなる
	くらやみ	行動可能	命中率が下がる
	どく	行動可能	1ターンごとにダメージ
	のろい	行動可能	防御が下がる
	こんらん	行動可能	命令不可。何をするかわからない
	すいみん	行動不可	動けない。短時間で回復する
	まひ	行動不可	動けない。数ターンで回復する
継続	きぜつ	行動不可	動けない
	せきか	行動不可	動けない

# 情報収集とお店ガイド

## ◆情報収集

情報収集じょうほうしゅうしゅうといえば、話すはな、移動いどうする、調べるしらといった動作どうさが必要ひつようです。ぜひ、マスターしましょう。

### ●話す

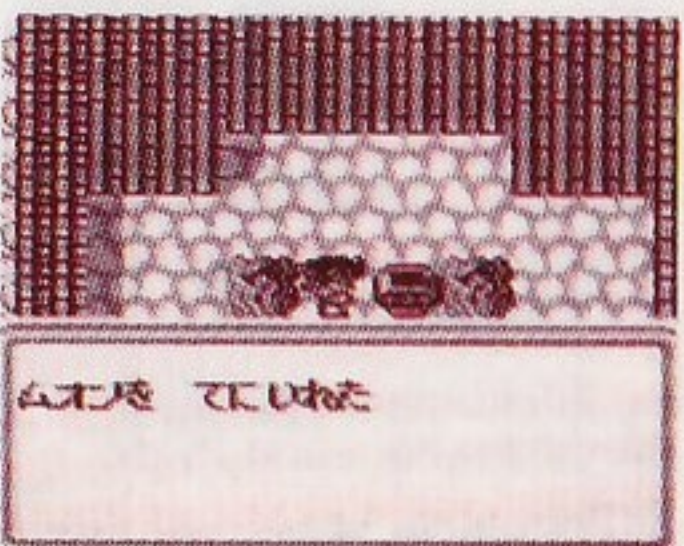
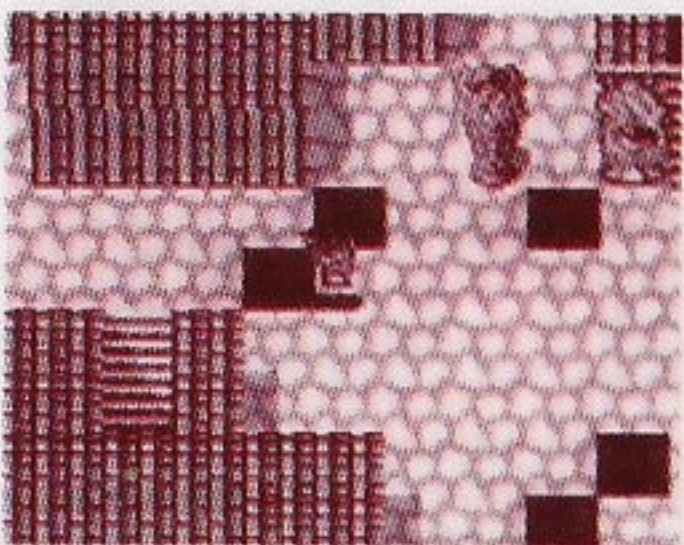
人ひとから情報じょうほうを得るえ時は、その人ひとに向かってAボタンを押せばメッセージ画面がめんが出ます。Aボタンで早送りはやおく、Bボタンで停止ていしする事ことができます。

### ●移動する

移動いどうする時は、 $\oplus$ ボタンを進すすみたい方向ほうこうに押し、キャラを操作そうさします。ちなみに、落とし穴あなや街まちの人ひとは、Bボタンで飛び越とえる事ことが可能です。

### ●調べる

宝箱たからばこの中なかを調しらべたい時は、宝箱たからばこの前まえに立たち、Aボタンを押おしてください。重要じゅうような物ものが入はいっている事こともあるので、宝箱たからばこを見つけたら必ず調しらべましょう。



## ◆お店ガイド

街の中には、<sup>やどや</sup>宿屋をはじめとして、<sup>さまざま</sup>様々な<sup>やくわり</sup>役割を持つ<sup>も</sup>お店があります。<sup>おな</sup>同じ<sup>しゅるい</sup>種類の店でも、<sup>まち</sup>街によって<sup>う</sup>売っている<sup>もの</sup>物が異なるので、<sup>かなら</sup>必ず<sup>りよう</sup>利用しましょう。

### 武器屋

<sup>さまざま</sup>様々な<sup>ぶき</sup>武器を  
買うことがで



きます。ゲームが<sup>すす</sup>進むにしたがって、<sup>ぶき</sup>武器のレベルは<sup>たか</sup>高くなっていきます。

### 道具屋

<sup>おも</sup>主に、<sup>かいふくけい</sup>回復系  
のアイテムを



買うことができます。<sup>ながたび</sup>長旅  
に<sup>そな</sup>備えて、<sup>いろいろ</sup>色々なアイテム  
を<sup>ようい</sup>用意しましょう。

### 宿屋

<sup>しょうひ</sup>消費したHP  
やMPをマッ



クスまで<sup>かいふく</sup>回復してくれます。  
ただしステータス<sup>いじょう</sup>異常は回  
<sup>かく</sup>復できません。

### 防具屋

<sup>さまざま</sup>様々な<sup>ぼうぐ</sup>防具を  
買うことがで



きます。ゲームが<sup>すす</sup>進むにしたがって、<sup>ぼうぐ</sup>防具のレベルは<sup>たか</sup>高くなっていきます。

### 魔法屋

<sup>しろまほう</sup>白魔法、<sup>くろま</sup>黒魔  
<sup>ほう</sup>法を<sup>か</sup>買うこと



ができます。ゲームが<sup>すす</sup>進む  
にしたがって、<sup>まほう</sup>魔法のレベ  
ルは<sup>たか</sup>高くなっていきます。

### コーヒーショップ

コーヒーを飲  
むことはでき



ませんが、<sup>ぼうけん</sup>冒険を進める上  
で、とても<sup>やく</sup>役に立つ<sup>た</sup>情報を  
<sup>え</sup>得ることができます。



# ★商品を売り買いする場合

## 👉 買う場合

カウンターごしに店の人に話しかけ、「かう」にカーソルを合わせてAボタンを押します。次に、買いたい商品を選び、もう一度Aボタンを押してください。すると、〇〇だね？ と聞かれるので、良ければAボタン、やめるならBボタンか、「いいえ」を選択してください。

06-10011 どんかごようて?	
てる かう うる	
きすくすり	50%
きんのはり	200%
けとくさひ	200%
めくすり	200%
🍷🍷🍷🍷 85115%	

06030 どれ どれしよ?	
けとくさひ	200%
▲めくすり	200%
▲176キ-P	1500%
こうげきP	1500%
🍷🍷🍷🍷 85115%	

06030P どれ	
けとくさひ	200%
▲めくすり	00%
▲176キ-P	00%
こうげきP	1500%
🍷🍷🍷🍷 82915%	

## 👉 売る場合

「うる」にカーソルを合わせてAボタンを押します。自分の持っているアイテムが出たら、売りたい物を選び再びAボタンを押してください。売り値が表示されるので、良ければAボタン、やめるならBボタンを押します。どこの店でも半額で引き取ってくれます。

06-10011 どんかごようて?	
てる かう うる	
きすくすり	50%
きんのはり	200%
けとくさひ	200%
めくすり	200%
🍷🍷🍷🍷 82915%	

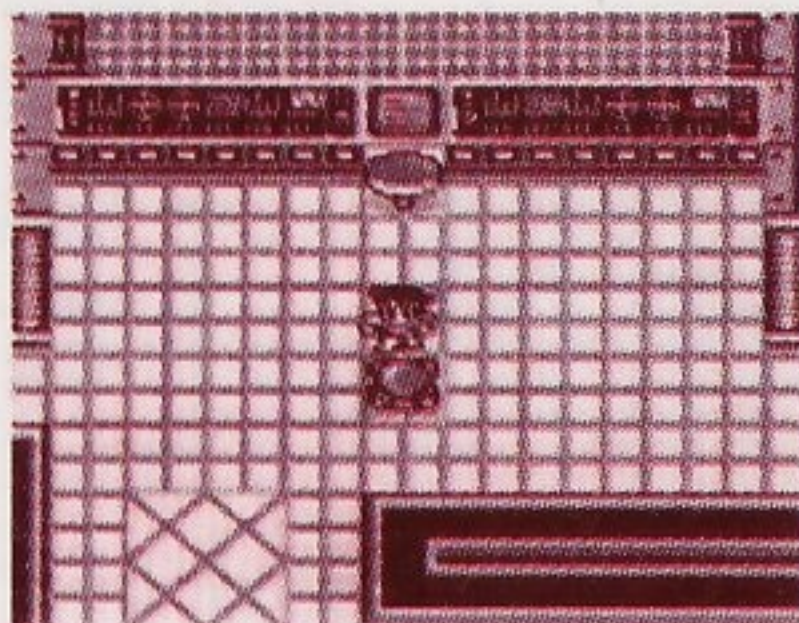
06030P どれ			
レ-ダ-	1	きすくすり	1
▼かせのし	1	たい+ナイト	1
▼ハリス	1		
エリフワ-	11	ミスリルロッド2	
🍷🍷🍷🍷 82915%			

06030P どれ			
850%て かうよ!			
レ-ダ-	1	きすくすり	1
▼かせの		たい	1
▼ハリス			
エリフワ-	11	ミスリルロッド2	
🍷🍷🍷🍷 82915%			

# ステスロスの機能と操縦法

## ◆ステスロスとは？

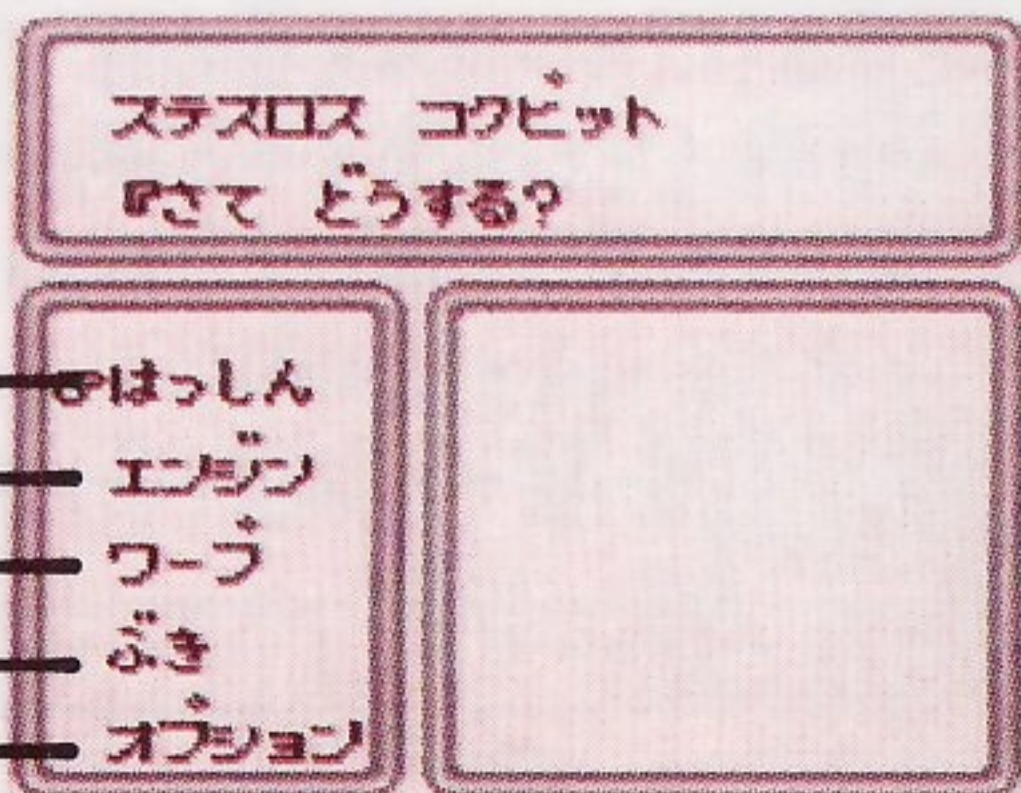
ステスロスは、太古の神々の戦いにおいて活躍したという、伝説の戦闘機です。様々な機能を搭載していますが、ゲーム前半では、ワープ機能以外は使用できません。後半に備えて、必要なユニットを集めましょう。



ゲーム前半では、ワープ機能以外は使用できません。後半に備えて、必要なユニットを集めましょう。

## ◆ステスロスの機能

ステスロスのコックピット正面のイスに座るとステスロスのコマンド画面になります。この時に、ユニットが



装備されていると機能が動くのです。ユニットのほかにも、様々なお店を開いてくれる乗組員もいます。

## ① はっしん

ステスロスに乗って、フィールドを移動できます。

## ② エンジン

くどうエンジン、ホバーエンジン、ひこうエンジンの3つのユニットがあります。移動スピードはそれぞれ歩行の2、4、8倍で、移動できる範囲もそれぞれ決まっています。

## ③ ワープ

ワープは、かこワープ、みらいワープ、じくうワープの3種類です。ワープする時は、現在を中心に1つずつ移動します。つまり過去から未来へは移動できないわけです。

## ④ ぶき

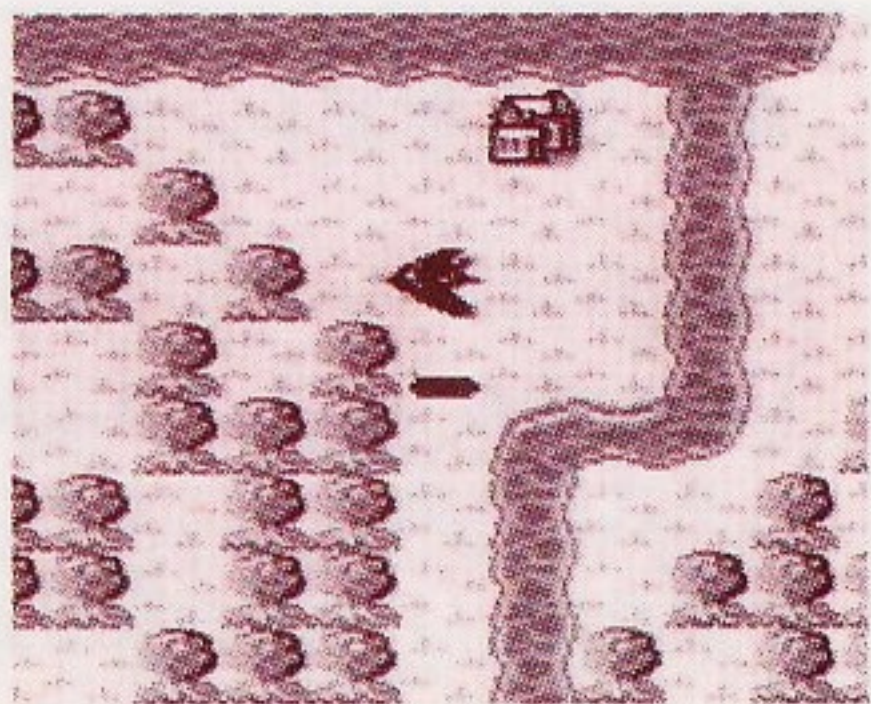
敵に遭遇した時、装備していた武器で最初に攻撃してくれます。種類は、幻の武器を含めて5種類あります。

## ⑤ オプション

オプションには、無料で宿泊できるカプセルホテルと、元の種族に戻れるじょうかマシン(P28参照)があります。

## ◆ステスロスの操縦法

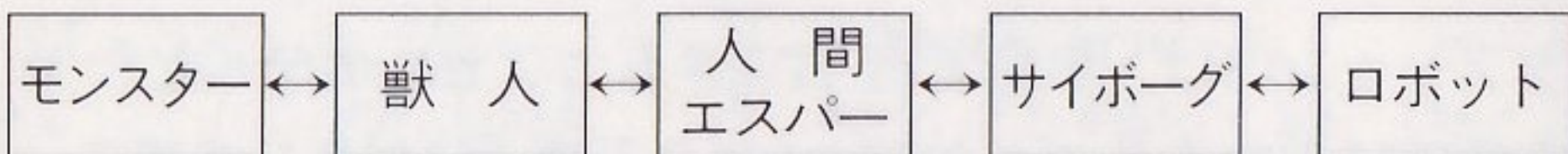
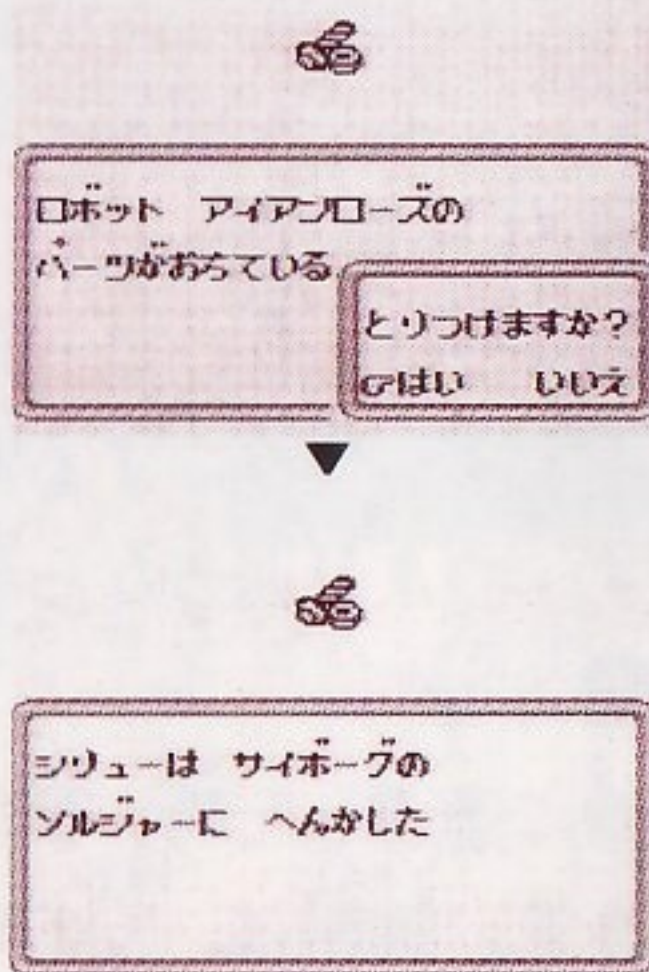
フィールド移動中は、**+**ボタンで操作してください。乗船する時はステスロスの影に合わせてAボタン、降りる時は乗降口からです。



# キャラクター変化と成長

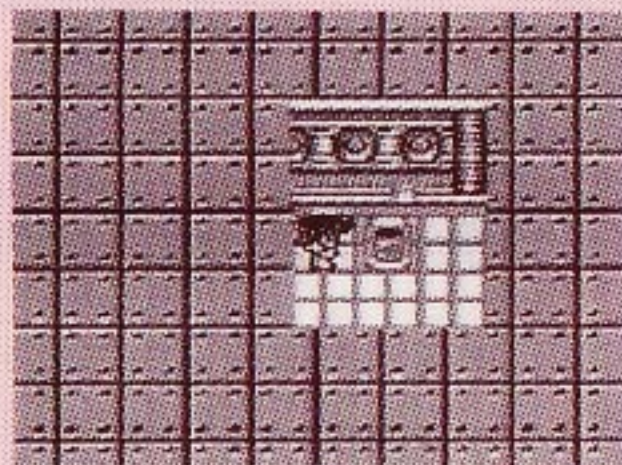
## ◆キャラクター変化

敵を倒すと、肉／パーツを拾う  
ことがあります。それを“食べる”  
か“取り付ける”ことにより、  
別の種族になることをキャラク  
ター変化といいます。変化する  
時は、今の自分の種族から、肉／  
パーツを出した種族の方へひと  
つだけ変化します(下図参照)。



## ★じょうかマシンの使い方

SELECTボタンで元の種族に戻  
したいキャラにします。あとは、  
ステスロス内右上にあるマシン  
に乗れば、1つずつ戻ります。



## ◆キャラクターの成長

キャラクターの成長は、それぞれの種族によって異なります。以下の特徴をよく把握し、冒険を進めましょう。

<p>[元の種族] 人間 エスパー</p>	<p>経験値をためてレベルUPし、HP、MP、攻撃、防御、素早さ、魔力が上がります。ただし、人間とエスパーでは差があります。</p>
<p>[魔物系種族] 獣人</p>	<p>レベルUPすると、自動的により強い獣人に成長します。防具を装備すると防御が上がり、武器を使用することもできます。</p>
<p>[魔物系種族] モンスター</p>	<p>同じモンスターでいる限り、レベルUPしても何も成長しません。ただし、変化した相手のデータが100%自分のデータです。</p>
<p>[機械系種族] サイボーグ</p>	<p>装備品によって成長させることができます。武器／盾でHPと攻撃、兜／鎧でHPと防御、小手／靴でMPと素早さ、飾り／飾り2でMPと魔力がそれぞれUPします。</p>
<p>[機械系種族] ロボット</p>	<p>道具屋に売っている“○○○○P”を使うことにより、成長させることができます。ただし、魔法が使えない(ムオン、サモンのみ可能)のでMPと魔力は上がりません。</p>

# 属性とキャラクター&能力一覧

## ◆属性について

すべてのキャラクターは、<sup>てき</sup>敵、<sup>みかた</sup>味方、<sup>ふく</sup>含めて「<sup>ち</sup>地/<sup>みず</sup>水/<sup>ひ</sup>火/<sup>かぜ</sup>風」の4つの<sup>ぞく</sup>属性のどれかに、<sup>かなら</sup>必ずあてはまります。そしてこの<sup>ぞくせい</sup>属性は、<sup>た</sup>食べる肉や<sup>にく</sup>取り<sup>と</sup>付ける<sup>つ</sup>パーツによって<sup>へんか</sup>変化します。その<sup>へんか</sup>変化のしくみは、<sup>みぎ</sup>右の表に<sup>ひょう</sup>示<sup>しめ</sup>しています。現在の<sup>げんざい</sup>属性を<sup>きじゆん</sup>基準にどの<sup>ぞくせい</sup>属性になるかを<sup>かくにん</sup>確認しましょう。

食べる肉/付けるパーツの属性

現在の属性

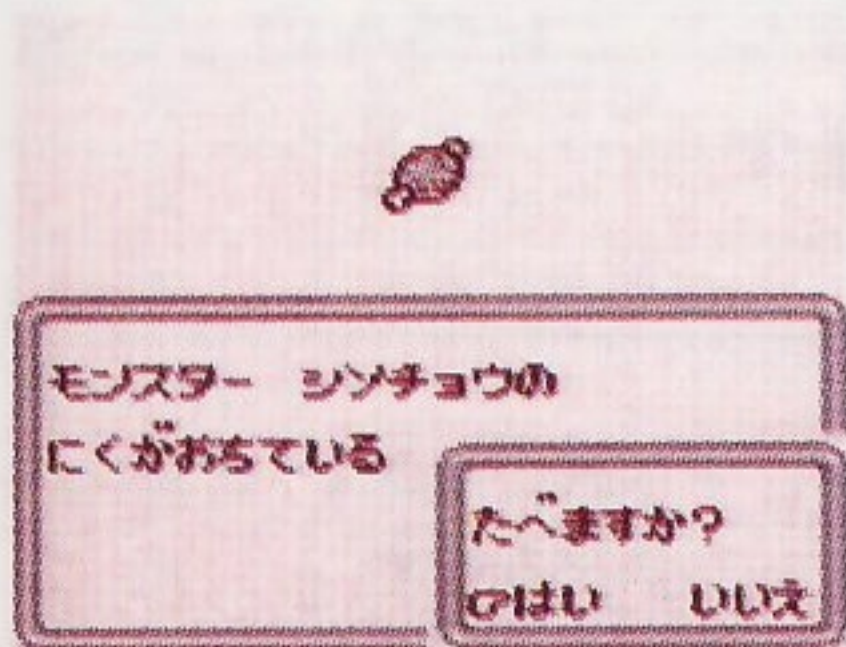
・	地	水	火	風
地	地	火	風	水
水	風	水	地	火
火	水	風	火	地
風	火	地	水	風

## パーティの属性

デューン	火
ポルナルフ	風
ミルフィー	水
シリュー	地

## ●実際にシュミレートすると？

では、ここで実際に敵の肉を食べたり、パーツを取り付けた場合、どんな変化が起こるかシュミレートしてみましょう。

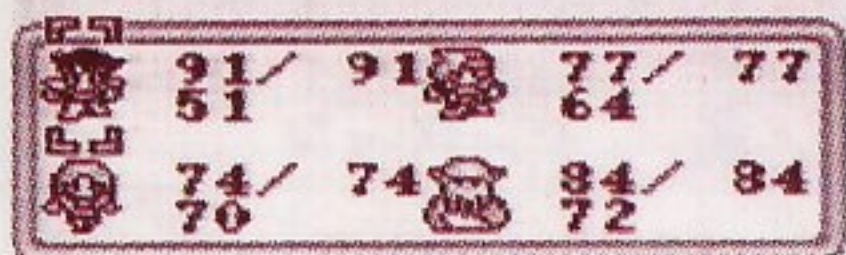


### 1. 敵から肉/パーツをもらう

風の属性を持つモンスター「シソチョウ」と遭遇、戦いに勝つと、その肉が落ちています。「食べますか？」の質問に「はい」を選択、Aボタンを押しましょう。

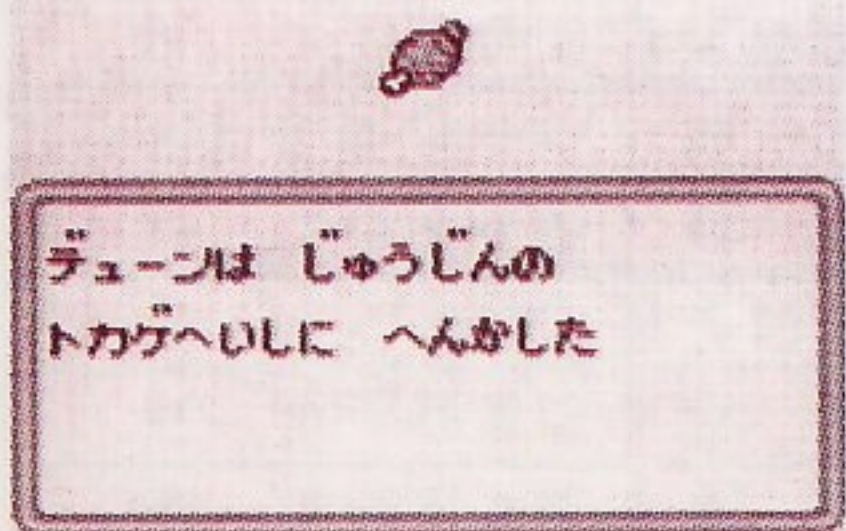
### 2. 誰を変化させるか決める

次に誰が肉を食べるか、+ボタンで選択、Aボタンで決定します。ここでは、レベル3で、火の属性を持つ人間「デューン」に食べさせてみましょう。



### 3. さてその結果は？

現在が「火」の「人間」なら、「風」の「モンスター」の肉を食べると「地」の「獣人」。つまり、レベル3の「地」の「獣人」「トカゲへいし」に変化するわけです。



## ◆キャラクターの属性

ここでは、冒険の初期に登場するキャラクターを紹介  
 します。機械系は2つの属性に1体、魔物系は1つの属  
 性に1体のキャラクターが存在し、2レベルごとに変  
 化していく仕組みになっています。

### ●サイボーグ

地と水、火と風の2つの属性に分類され、それぞれに1体ずつのキャラ  
 クターがいます。機械と人間の間キャラクターです。

Level 1-2		Level 3-4	
地 / 水	とうぞく	地 / 水	チンピラ
火 / 風	やぶいしゃ	火 / 風	かんごふ
Level 5-6		Level 7-8	
地 / 水	デューク	地 / 水	グレイプシーフ
火 / 風	きりさきおとこ	火 / 風	インターン

### ●ロボット

サイボーグと同様に、2つの属性に分類され、それぞれに1体ずつの  
 キャラクターがいます。完全に機械化したキャラクターです。

Level 1-2		Level 3-4	
地 / 水	マウス	地 / 水	ジージョ
火 / 風	ビームフラワー	火 / 風	チンドン
Level 5-6		Level 7-8	
地 / 水	ニケ	地 / 水	ジェリー
火 / 風	アームドコスモス	火 / 風	アイアンローズ



## ●獣人

地、水、火、風の4つの属性に分類され、それぞれに1体ずつのキャラクターがいます。魔物と人間の間キャラクターです。

Level 1-2		Level 3-4	
地	クレージーホース	地	トカゲへいし
水	ピッグマン	水	うみぼうず
火	ジプシー	火	うらないおばば
風	バタフライ	風	ニンフ
Level 5-6		Level 7-8	
地	スタリオン	地	ムスタング
水	オーク	水	パイレーツ
火	トート	火	ウィッチ
風	レオナルド	風	フェアリー

## ●モンスター

獣人と同様に、4つの属性に分類され、それぞれに1体ずつのキャラクターがいます。完全に魔物化したキャラクターです。

Level 1-2		Level 3-4	
地	いもむし	地	ておいオオカミ
水	うみがめ	水	あばれエイ
火	ひとカゲ	火	おにび
風	シソチョウ	風	おおめだま
Level 5-6		Level 7-8	
地	ワライダケ	地	ランドウォーム
水	どくひとで	水	アダマンタイト
火	ドラゴンパピー	火	バルカン
風	ガーゴイル	風	シームルグ

## ◆キャラクターの能力

ここでは、キャラクターの持つ、様々な能力を紹介し  
 ます。能力をいくつかの種類に分類し、それぞれの主な  
 能力名と、能力の特徴をまとめてみました。これを参  
 考に、キャラクターの能力を最大限に引き出すよう、工  
 夫してみてください。

能力の種類	主な能力名
	その能力の特徴
武器攻撃	つめ、しよくしゅ、パワードリル、3つのあたま 武器を使い、からみついたり、穴をあけたりする。
技攻撃	パンチ、のしかかる、はないき、ダブルキック 殴る、けとばす、ぶつかるなどの技で攻撃する。
属性攻撃／地	じしん 大地をゆるがし、全ての敵にダメージを与える。
属性攻撃／水	みずでっぼう、れいき、うずしお 冷気や水を飛ばしたり、渦を起こしたりする。
属性攻撃／火	ほのお、さわるとやけど、ほのおのまい 発生させた炎を相手に放射して攻撃する。
属性攻撃／風	たつまき、だいせんぷう 強風を起こして、敵にダメージを与える。
属性攻撃／雷	いなずま いなずまを敵に落とす。
自爆	じばく 自分の身を犠牲にして、敵にダメージを与える。

H P 吸 収	ドレインタッチ、とかす、ちをすう
	敵からHPを吸収し、自分のものにする。
治 療	ちりょう、ちゅうしゃ
	自分で栄養剤を注射したりして、HPを回復する。
死	しのこな、デスフラッシュ、ほうしゃのう
	浴びると細胞組織が破壊され、死に至る。
石 化	さわるとせきか、せきかにらみ、ギャグこうせん
	敵を硬直させ、石にする。
沈 黙	ちんもく、じゅもんふうじ
	敵を記憶喪失にしたりして呪文を封じてしまう。
暗 闇	めつぶし、すみ、フラッシュアイ
	敵の目を見えなくして、攻撃命中率を下げる。
毒	どく、どくのこな、さわるとどく
	敵に毒を与え、苦しめる。
麻 痺	さわるとマヒ、マヒにらみ、ちょうおんば
	敵を麻痺させ、動きを止める。
睡 眠	ねむりのこな、さいみんじゅつ、アルファーは
	敵の精神状態を安定させ、眠らせる。
混 乱	ゆうわく、なぞなぞ、ながしめ
	敵を誘惑したり、難題を出したりして混乱させる。
能 力 低 下	ちからをうばう、あくしゅう、すなじごく
	敵の魔力、攻撃力、防御力、素早さを低下させる。
反 撃	はんげき、カウンター
	攻撃されたら、すかさずやり返す。
反 応	メンテナンス、じこしゅうふく
	自分で状態、HPを回復する。

# アイテム紹介

## ◆主なアイテムの紹介

ここでは、サ・ガ3に登場するアイテムを紹介しましょう。それぞれの効力をしっかりと把握して、これからの冒険に役立ててください。手に入れないと先に進めないアイテムもありますので必ず探し出しましょう。

アイテム名	使用回数	特徴
きずぐすり	1回	HPを少しだけ回復する。HP回復薬で効果の最も小さいもの。
ポーション	1回	HPをある程度回復する。きずぐすりより効果が高い。
Hポーション	1回	HPをかなり回復する。ポーションの強力版。
きんのはり	1回	モンスターなどによって石化された状態を回復する。
のどあめ	1回	モンスターなどによって口がきけなくなった状態を回復する。
めぐすり	1回	暗闇になり、盲目になってしまった状態を回復する。
げどくざい	1回	毒を受けた時、その毒を中和し、元の状態に戻す。

アイテム名	使用回数	特 徴
きんのはり	1回	モンスターなどによって麻痺させられた状態を回復する。
コ－ヒー	1回	戦闘中などに眠ってしまった人間を起こす。
とんかち	1回	混乱してしまった人間を冷静な状態に戻す。
エクリサー	1回	HP・MP、全ての状態を回復。戦闘中も使用できる。
コテージ	1回	HP・MPを回復する。ただし、戦闘中は使うことができない。
エネルギーP	1回	ロボットのHPの最大値をアップすることができる。
こうげきP	1回	ロボットの攻撃力をアップすることができる。
ぼうぎょP	1回	ロボットの防御力をアップすることができる。
すばやさP	1回	ロボットの素早さをアップすることができる。
まりよくののみ	1回	これを食べるとMPが最大値まで回復する。
だいちのいし	1回	いにしえの魔法を作るための原料となる石。
みずのいし	1回	いにしえの魔法を作るための原料となる石。
ほのおのいし	1回	いにしえの魔法を作るための原料となる石。

アイテム名	使用回数	特 徴
かぜのいし	1回	いにしえの魔法を作るための原料となる石。
やみのいし	1回	この石から、武器または防具を作ることができる。
ひかりのいし	1回	この石から、武器または防具を作ることができる。
レ ー ダ ー	無限	ステスロスのユニット検索のために使うレーダー探知機。
リ モ コ ン	無限	ステスロスを呼び寄せるためのリモートコントローラー。
ロケットベルト	1回	高い所へ飛び移ることができる。1回しか使えないので要注意。
つうしんき	—	ある仲間と情報を交換するための重要な通信機。
とうのかぎ	—	サガ世界の南の方角にある、ある塔の鍵。これがないと入れない。
カオスのかぎ	—	カオス城の鍵。これがないと城内で先に進めなくなる。
イフラムのたね	—	ある所にこの種をまくと、喋る木になる。情報が聞けるかも？
あいことば	—	このあい言葉を知らないと革命軍基地へ入れない。ある人物が教えてくれる。
まもののむくろ	—	水晶岬にいる人物にこれを渡すと、仲間になってくれる。
ろうやのかぎ	—	ある人物が捕われている迷宮のろうやの鍵。

# 武器・防具紹介

## ◆主な武器・防具の紹介

戦闘に欠かせないのが武器・防具。ここでは、それぞれの特徴を紹介します。状況に合った武器・防具を装備して、戦いを有利に運びましょう。

それぞれの武器の使用回数・範囲・特徴です。戦闘の際、参考にしてください。

### ●武器

	武器名	使用回数	範囲	特徴
剣	ロングソード	無限	単	オーソドックスな型で初心者向きの両刃の剣
	せいりゆうとう	無限	単	片手で十分扱える片刃の剣。装飾が施してある。
	か た な	無限	単	鉄で作られた片刃の長剣。かなりの重さがある。
	ミスリルソード	無限	単	鉄より固いミスリルでできた両刃の長剣。
	ライトセーバー	無限	単	軽くて、少し短めの剣。動きやすいのが利点。
	サイコソード	無限	単	素早さがアップする。エスパーが使うと効果大。
	ディフェンダー	無限	単	攻撃、防御、素早さ、魔力がアップする。

※単＝単体、グ＝グループ

	武器名	使用回数	範囲	特徴
ナイフ	オリハルコン	無限	単	魔力がアップする。冷気でダメージを与える。
	サイコダガー	無限	単	素早さがアップする。エスパーが使うと効果大。
棍棒	ヌンチャク	無限	単	威力はそこそこだが、扱いが難しい。
	さんせつこん	無限	単	扱いが難しく、使いこなすには修業が必要。
斧	まさかり	無限	単	攻撃がアップする。大きく重い片刃の斧。
	トマホーク	無限	単	両刃の斧。まさかりに比べると少し軽い。
爪	ネコのつめ	無限	単	素早さがアップする。敵に毒を与える。
	フレディのつめ	無限	単	素早さ、魔力がアップする。敵に毒を与える。
ハンマー	げんのう	無限	単	相手を石に変えて倒す。オーソドックスな型。
	バトルハンマー	無限	単	少し大きめのハンマー。重いのでちからが必要。
槍	グングニル	無限	単	闘神オーディンが愛用していた槍。
	ホーリーランス	無限	単	聖なる槍。アンデッド系モンスターに効果大。
杖	いかづちのえ	無限	単	相手に雷でダメージを与えて倒す。



	武器名	使用回数	範囲	特徴
杖	ブロンズロッド	無限	単	ブロンズ製の杖。威力はあまりない。
	ミスリルロッド	無限	単	ミスリル製だが、威力はあまりない。
投げ	ブーメラン	無限	単	投げるとまた自分の手元に戻ってくる便利な武器。
	しゅりけん	無限	単	素早さ、魔力がアップする。威力も大きい。
銃	44マグナム	無限	単	重いので、命中率は低いですが、威力はそこそこある。
	サブマシンガン	無限	単/グ	小型のマシンガン。乱射するので命中率は高い。
弓	ゆみ	無限	単	軽量かつシンプルで、扱いも簡単。
	ミスリルのゆみ	無限	単	ミスリル製。弓より重く、少し大きめ。
爆弾	ダイナマイト	1回	単/グ	複数の敵を一度に爆破することができる。
	かくばくだん	1回	全体	全ての敵を一気に爆破し、消滅させる最終兵器。
砲	バズーカ	1回	単/グ	複数の敵を一度に攻撃でき、威力もある。
	ロケットほう	1回	単/グ	バズーカより威力も大きく、命中率も高い。
技	からてチョップ	無限	単	相手にチョップをくらわす。威力はあまりない。

	武器名	使用回数	範囲	特徴
技	ドロップキック	無限	単	相手に、ジャンプして両足でキックする。
	えんずいぎり	無限	単	相手の首すじに強力なキックをくらわす。
	アクスボンバー	無限	単	相手ののど元へ腕を斧にしてたたき込む。
その他	2まいば	無限	単	先が二又に分かれた鋭利な剣。2回攻撃ができる。
	バチルスガン	無限	単	相手にダメージと毒を与える拳銃。
	さいるいガス	1回	全体	相手にダメージを与え、さらに麻痺させる。
	しょうめいだん	1回	全体	相手にダメージを与え、さらに盲目にする。

## ●防具

主な防具の特殊効果・特徴です。防御力の高い防具を選んで、身につけましょう。

	防具名	特殊効果	特徴
盾	ブロンズのとて	なし	ブロンズ製。初心者向きの盾。
	ゴールドのとて	なし	ゴールド製の小さめの盾。
	ミスリルのとて	なし	ミスリル製で少し長めの盾。
	ダイヤのとて	なし	ダイヤ製。かなり重く、堅い。
	ほのおのとて	氷系防御	炎のオーラを発散させている。
	アイスシールド	火系防御	強力な冷気を発散させている。
兜	かわのぼうし	なし	獣の皮をなめして作ったぼうし。
	ブロンズかぶと	なし	軽い。頭の部分だけを覆う。
	ゴールドかぶと	なし	フェイスガードのついた兜。

	防具名	特殊効果	特徴
兜	ミスリルかぶと	なし	喉の部分までカバーできる兜。
	ダイヤのかぶと	なし	ダイヤ製の頑じょうな兜。
	サイバーヘルム	素早さ↑	軽くて防御力も高い兜。
鎧	レザーアーマー	なし	獣の皮をなめして作った鎧。
	ブロンズメイル	なし	ブロンズの板でできた鎧。
	ゴールドメイル	なし	ゴールド製。防御力は低い。
	ミスリルメイル	なし	比較的軽いが防御力はますます。
	サイコアーマー	素早さ↑	軽くて、防御力も高い鎧。
	ダイヤメイル	なし	堅くて丈夫だが重い。
腕	かわのこて	なし	獣の皮で作ったこて。
	ブロンズのこて	なし	ブロンズを加工したこて。
	ゴールドのこて	なし	金を加工して作ったこて。
	ミスリルうでわ	なし	ミスリル製の少し幅の広い腕輪。
	ダイヤのこて	なし	ダイヤを加工して作ったこて。
足	スニーカー	なし	オーソドックスなスニーカー。
	メタルブーツ	なし	膝のところまであるブーツ。
	ブロンズのくつ	なし	ブロンズ製。防御力は低い。
	ミスリルのくつ	なし	ミスリル製。少し重い。
	ダイヤのげた	魔力↑	重く履きづらいが防御力は高い。
	サイバーブーツ	素早さ↑	軽く、足をしっかりガードする。
装飾品	サークレット	石化防御	頭につけるブロンズ製のリング。
	バンダナ	なし	精神統一のために頭に巻くオビ。
	ペンダント	呪い防御	クリスタルの美しいペンダント。
	コサージュ	睡眠防御	季節の花をあしらった飾り。
	ブローチ	毒防御	ルビーを加工して作ったもの。
	ピアス	麻痺防御	金を加工した小さなピアス。

# 魔法紹介

## ◆主な魔法の紹介

サ・ガ3に登場する魔法は、白魔法・黒魔法・いにしえの魔法に分類されます。ここでは、レベル5までの各魔法の効果の範囲と消費MP、特徴を紹介します。

レベル	魔法名	範囲	消費MP	特徴
1	ケアル	単	8	HPを少し回復。また、アンデッドにダメージ。
	プロテス	単	8	敵からの直接攻撃に対する防御力を高める。
2	エアロ	単	12	強力な風でかまいたちを発生させる。
	スパーク	単	12	敵を盲目にし、命中率を下げる。味方の盲目回復。
3	ケアルラ	単	16	HPをかなり回復。また、アンデッドにダメージ。
	ブレイン	単	16	敵を混乱させたり、混乱した味方を回復する。
4	クエイク	全体	20	地震を起こして敵すべてに対しダメージを与える。
	ストーン	単	20	HP高低に関係なく、敵を石化し、粉砕する。

	レベル	魔法名	範囲	消費MP	特徴
白魔法	5	ケアルガ	単	24	HPを完全に回復。また、アンデッドにダメージ。
		ヘイスト	単	24	味方の力を上げ、直接攻撃の殺傷力を高くする。
黒魔法	1	ブリザド	単	8	大気を急冷して発生した氷を殻にぶつける。
		スリプル	単	8	抵抗し難い強烈な眠気に敵を引きずり込む。
	2	ファイア	単	12	火の玉を発生させ、敵に叩きつける。
		ポイズン	単	12	敵に毒を与える。または、味方の毒を中和する。
	3	サンダー	単	16	頭上に稲妻を叩き落とし、ダメージを与える。
		パラディ	単	16	敵をマヒさせる。または、マヒした仲間を回復する。
	4	ブリサガ	単	20	ふぶきで敵を囲んでしまい凍りつかせる。

### ★各レベルで覚えられる魔法は3つ

魔法は、各レベル毎に3つまでしか覚えることができません。用途に合わせて、魔法をうまくセレクトしていきましょう。

1	ケアル	スリプル	ブリザド
2	エアロ	ポイズン	ファイア
3	ケアルラ	パラディ	サンダー
4	ストップ	クエイク	サイレス
5	ヘイスト	ケアルガ	ファイガ
6	エスナ	テレポ	
7			
8			

	レベル	魔法名	範囲	消費MP	特徴
黒魔法	4	サイレス	単	20	敵を沈黙させることで、魔法を封じ込める。
	5	ファイガ	単/グ	24	火柱を使い、複数の敵を一気に焼きつくす。
		イレース	単	24	敵の防御魔法をまったく無効にする。
いにしえの魔法	1	サモン	単	0	サガ世界の海上移動または、海底移動に用いる。
		ムオン	単	0	飛石を召喚し、サガ世界の空中を移動する。
	2	ヒュプノ	単	8	仲間にかけられた呪いを解除する。
		ヒール	全体	8	全員のHPを少しだけ回復する。
	3	ハリケン	全体	16	非常に強力な冷気で敵に大きなダメージを与える。
		メタモル	単	16	異次元世界のある種のモンスターに変身する。
	4	ヒーラー	全体	24	全員のHPをかなり回復する。
		タキオン	全体	24	強力な竜巻を起こして、敵にダメージを与える。
	5	オーラ	全体	32	強力な炎で全ての敵を一気に焼きつくす。
		ダミアン	単	32	敵に対して複数の状態悪化。味方には状態回復。

# サガ Sa-Ga 3 冒険のヒント

時空の覇者

## その1 人間関係をしつかりチェック!

冒険を上手にクリアしていくために、集めた情報はきちんと整理しましょう。特に、過去、現在、未来など、時間を越えて旅をするので、誰が、いつ、何を言ったか、という事が重要になります。主な登場人物のメッセージを、時代ごとにメモしておくといよいでしょう。

## その2 隠し通路を見のがすな!

街やダンジョンの中には、一見壁のように見えて、実は通り抜ける事ができる、隠し通路があります。思わぬ宝物を見つけたり、大切なイベントが待ちうけていたりするもので絶対に見のがさないようにしましょう。探索は、冒険に必要な要素の1つだという事を忘れないでください。

## その3 "おまかせ"を上手に使おう!

キャラを"おまかせ"に設定すると、ちぐはぐな行動をとることがあります。これは適確な装備をすることで解消できます。コツは、全てのキャラにより強い武器、よりレベルの高い魔法だけを装備させることです。低レベルのものは、はずさないと使ってしまう事があるので注意しましょう。

しょうじょう ちゅうい  
★使用上の注意★

- 1) 長時間ゲームをするときは、健康のため約2時間ごとに10分から15分の小休止をしてください。
- 2) 精密機器ですので、極端な温度条件下での使用や保管および強いショックを避けてください。また絶対に分解したりしないでください。
- 3) 電源スイッチをむやみにON・OFFしないでください。また、電源スイッチをONにした状態で、外部電源端子からDCプラグを抜き差ししないでください。
- 4) 電源スイッチをONにした状態で、乾電池が無くなるまで放置しないでください。
- 5) 端子部に触れたり、水にぬらさないようにしてください。故障の原因となります。
- 6) シンナー等の揮発油でふかないでください。

SQUARE

発売元 株式会社 スクウェア

〒150 東京都渋谷区恵比寿1-13-6

PHONE 03-5488-1525

ゲーム内容に関する電話でのお問い合わせは御容赦ください。

ゲームボーイ™は任天堂の商標です。