

SS16

疾風の狼

TOMB
RAIDERS

古墓秘寶

破關完全攻略

PS&SS 兩對應

- 系統介紹
- 角色・猛獸・道具介紹
- 破關路線攻略

疾風の狼

「金手指介面卡」專用密碼

- 無敵
- 生命力不減
- 氧氣不減
- 彈藥不減

建議售價 200 元

TOMB RAIDERS

- 序幕..... 2
4系統
人物介紹..... 21
32使用武器介紹

舞台攻略

印加遺跡 (インカ遺跡) 33

- 34舞台 1
舞台 2 38
44舞台 3
舞台 4 50

57希臘・羅馬遺跡 (ギリシア・ローマ遺跡)

- 舞台 1 58
64舞台 2
舞台 3 70
76舞台 4
舞台 5 82

89埃及遺跡 (エジプト遺跡)

- 舞台 1 90
96舞台 2
舞台 3 102

107亞特蘭提斯遺跡 (アトランティス遺跡)

- 舞台 1 108
112舞台 2
怪獸介紹..... 120
126道具介紹
超級金手指密碼..... 129

給世界上的冒險者們……

宛如受到神秘力量的守護一般，
秘寶長眠於巨大遺跡的深處。

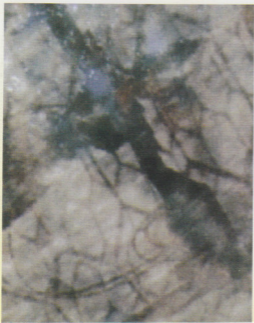
想取得此秘寶，必須具備冒險的勇氣，
以及解開謎題的智慧。

探險一波三折，舞台是印加、希臘、羅馬
還有埃及……

現在，正要啓程展開一場壯大的冒險之旅！

PROLOGUE

古墓秘寶 2





蕾菈（レイラ・クロフト）是位熱衷收集世界中的古物和骨董的冒險家。她靠著挖掘各國的文化遺產賺取報酬，天天過著輕鬆愉快的生活。某日，在醫療和生化領域的研究高居世界頂端的企業・納多菈科技公司（ナトラ・テクノロジー）的老板納多菈找上了她，並委託代為尋找一項據說是長眠於印加遺跡「隱藏著未知之力的秘寶」。受到好奇心的驅使與一筆小錢的誘惑，蕾菈起程展開南美之旅。

TOMB RAIDERS

遊 戲 系 統

展開漫長冒險之前先仔細閱讀，
掌握遊戲系統！

古墓穢奪 4

歡迎光臨『古墓秘寶』的世界！！本遊戲是以各種古代遺跡為舞台所展開的 3D 冒險遊戲。玩家将操作著主人公·冒險家蕾菈（レイラ），探索廣大 3D 地圖的同時，一邊解開謎團，並與阻撓去路的野獸和敵人們交鋒。蕾菈此行的初表原在於尋找長眠於古代遺跡中的秘寶；然而故事儘管以此為開端，但最後卻被捲入一件驚天動地的事件裡。這個龐大的遊戲中，逼真的人物動作、高度的自由、精彩的攝影角度以及意義深遠的內容，在在都散發著無限的魅力。為了能充分地享受遊戲的樂趣



↑標題畫面前面的影片也很漂亮！

·希望玩家仔細研讀系統說明，並盡情品嚐在現實生活中絕對體驗不到的一遺跡探險的驚險、恐怖與樂趣。冒險的主導權就掌握在你手中！

遊戲開始

打開主機電源，一放入『古墓秘寶』的 CD，序幕示範就會開始。此時按下開始鈕就會變成標題畫面，所以請再按一次開始鈕。按下後，會出現下欄中所介紹的 4 種選單。利用方向鍵或方向鍵的左右選擇「Game」、「Gym」（PS 版為「Lara's Home」）、「Controles」、「Bright」中的一個，按下決定鈕。

這遊戲最令人困惑的想必是其獨特的操作系統吧！無法順利操作的人可先進入「Gym」，「Lara's Home」的模式學習其操作方法。本模式中會親切



↑將畫面的明亮度調整到自己看起來舒服的程度。

地教導你該如何高明地操作蕾菈。完全習慣之後，不妨就實際進入遊戲中玩玩看吧！

Game	可從頭遊戲或讀檔
Gym-Lara's Home	可學習基本操作的練習模式
Controles	用來變更操縱器的按鈕設定
Bright	用來調節畫面的明亮度

遊戲的讀檔

想讀取已存檔的資料進行遊戲時，請先選擇「Game」後，再選擇「Load Game」的項目。畫面會出現護照的圖案，表示出到目前為止所通過的舞台，以及上一次的存檔資料，故可選擇檔案開始遊戲。

遊戲途中也可按下開始鈕，將方向鍵往下按一次，叫出選單，讀取中意的檔案。可利用

「Restart Level」從該舞台的開頭開始遊戲，也可利用「Exit to Title」返回標題畫面。



↑也可從舞台的開頭開始遊戲。

遊戲的存檔

遊戲資料必須有儲存點才能存檔。一發現如下圖般的儲存點時，即可靠過去，按下B鈕進行存檔。若想存檔就選「Yes」，否則就選「No」，然後按下決定鈕。



↑要動於存檔，以備死亡時之用。

遊戲的流程

遊戲中準備了印加遺跡、希臘、羅馬遺跡、埃及遺跡、亞特蘭提斯（アトランティス）遺跡等4個舞台。舞台各由3～5個關卡構成。攻略過所有的舞台後，就會播放美麗的影像畫面，即可進入下一區。若欲進入下一個地區，必須解開各式謎團、穿越各種陷阱。路程既危險又漫長，高明地操作喬治，一關接一關地探險尋寶吧！

資料讀檔



舞台攻略×舞台數



影像畫面



前往下一個地區

SS 版 操作 方法

基本篇

SS
版
操作
方法
解說。
要練習
到能
順利
操作
！！

本遊戲最重要的是操作方法。蕾拉（レイラ）會有多彩多姿的行動。步行和跑步就毋須贅言，跳躍、後退、推擠、游泳等等不勝枚舉。當然，這些動作並不是多餘的，它們全都是為了解開謎團而移動所需的重要步驟，且幾乎須動用到所有的按鈕，但只須牢記鎖定行

動就沒有問題。詳細的操作方法記載於下一頁，請參考之。下表是按鈕的操作簡表。其中槍的使用方法特別容易失敗，它必須先按 C 鈕擺好架勢之後按 B 鈕射擊。要注意，若未擺好架勢，任憑你按多少次 B 鈕也無法發射子彈！

操縱器對應表



方向鈕	輸入前面就前進，輸入後面就後退，以左右改變方向
A 鈕	跳躍（可利用 + 方向鍵進行移動跳躍）／游泳
B 鈕	行動鈕（使用於撿東西、扳下操縱桿、射擊、推石頭等蕾拉的行動） 利用 B 鈕 + 方向鍵攀登懸崖 選單的取消
C 鈕	架好槍、返回／選單的決定
X 鈕	面向前方往左邊橫走／邊往左旋轉邊游泳
Y 鈕	利用 Y 鈕 + 方向鍵查看四周
Z 鈕	面向前方往右邊橫走／邊往右旋轉邊游泳
L 鈕	利用 L 鈕 + 方向鍵邊走邊謹慎地移動
R 鈕	前轉後、轉換方向
開始鈕	叫出選單畫面（利用方向鍵切換選單）

利用體育館鍛鍊一番吧！【SS 版篇】

想記住操作方法，「GYM(體育館)」是最佳途徑。在「GYM」裡會從跳躍方法到游泳方法，教你所有基本動作，所以遊戲開始前，先到這裡鍛鍊一番吧！在標題畫面之後按下開始鈕，選擇選單中的「GYM」。出現「GYM」畫面後就要立刻開始練習！蕾菈的聲音會告訴你怎麼做，請照著其指示往前進吧！只要確實練習之後再面對遊戲，蕾菈想必就會如你的期盼般地行動。遊戲中若遇到困難，請參考本頁。



↑在體育館裡會教導你重要的操作方法囉！



就先從跑步開始吧！

蕾菈會往按下方向鍵的方向跑步移動。想邊轉彎邊往斜向跑時，就要將方向鍵輸入斜前方。按往左方時，會停止跑步、轉向左方。

▶ 方向鍵（往前方或斜前方）



2 該如何才能往後移動？

有時也想後退看看。按方向鍵的下，蕾菈就會利用後退步往後退。基本的移動方法有這種後退步和在1介紹過的跑步方法等兩種。那麼，就直截前往鋼琴室吧！

▶ 方向鍵（下）



3 跳躍看看吧！

跳躍是想越過障礙物時的重要動作。詳情隨後再說明，但利用與方向鍵的組合使用方法會變多。也可邊跳邊射擊。接下來前往客廳。

▶ A 鈕



4 如何爬上貨櫃！?

想爬上貨櫃，就要面向貨櫃，邊按 B 鈕邊按方向鍵的上。要是變成懸掛在上面，就要再按一次上。按下 B 鈕後再一直按著上也可攀爬上去。

▶ 邊按 B 鈕邊按方向鍵（上）



5 走到懸崖邊緣的方法

體育館中會傳授有助於往後的冒險的操作。邊按 L 鈕邊按方向鍵蕾菈（レイラ）就不會跑步，會變成慢慢步行。在此種狀態時，即使走到邊緣也不會掉落。

▶ 邊按 Y 鈕邊按方向鍵



6 環視一下四周

想環視一下四周，就要邊按 Y 鈕邊按方向鍵。如此一來，視點會被變更成蕾菈的視點，即可環視四周。這是掌握高度周圍狀況的最佳方法。

▶ 邊按 Y 鈕邊按方向鍵



7 進行跳躍前往對面

試著從自己的所在地跳躍到對面的貨櫃那裡。先按下 A 鈕（跳躍鈕）。接著迅速按方向鍵。必須先按 A 鈕。

▶ 按下 A 鈕之後再按方向鍵



8 伸手抓住！！

7 的應用篇。光用跳無法摸到的地方可伸手抓住。按 A 鈕、迅速按方向鍵之後再按著 B 鈕不放。如此就可抓到邊緣囉！

▶ A 鈕 + 方向鍵之後按 B 鈕



9 助跑後跳躍！！

更進一步的應用篇。助跑後跳躍的話便可跳得更遠。利用方向鍵跑步後再看好時機按 A 鈕。跑步之前別忘了先利用後退步拉出助跑的距離！

▶ 起跑後按下 A 鈕



10 邊懸吊著邊移動

遊戲中也會使用此招，先牢記它吧！在緊按著 B 鈕不放從高處懸吊下來的情況下，直接按著 B 鈕，再試著按方向鍵的左右看看。如此便可邊懸吊著邊往橫的移動！

▶ 邊懸吊邊按方向鍵（左右）



11 在水中游泳看看

也會出現許多如畫面般在水中游泳的畫面，所以要先牢記其操作方法。持續按著 A 鈕進行游泳，再利用方向鍵操作想前去的方向。從水中上來時要靠近岸邊按 B 鈕。

▶ 按著 A 鈕不放



PS 版 操作 方法

基本篇

PLAY STATION 版的操作方法。基本上與 SS 版相同。

在前頁已介紹過 SS 版的操作方法，在此將解說 PS 版的操作方法。PS 版不同的只是名稱和按鈕的配置而已。該注意的只有別按錯 L・R 鈕這一點。由於方向鍵會往斜前方前進，所以也有人要花上一些時間才能習慣，但 PS 版與 SS 版的遊戲系統卻完全一樣（只是

畫面上的捲動和人物的移動速度方面 PS 版比 SS 版要快一些）。但因為內容完全一樣，所以請放心遊戲。與 SS 版一樣，要謹慎用槍。務必先利用△鈕擺好架勢後再按 X 鈕射擊。若不先擺好架勢，不論按多少次 X 鈕也無法發射囉！

操縱器對應表



方向鍵	輸入前面就前進、輸入後面就後退、以左右轉換方向
□ 鈕	跳躍（可利用 + 方向鍵進行移動跳躍）／游泳
X 鈕	行動鈕（使用於撿東西、扳下操縱桿、射擊、推石頭等蠢蠢的行動） 利用 X 鈕 + 方向鍵舉登懸崖選單的取消
△ 鈕	架好槍、返回／選單的決定
○ 鈕	前轉後、轉換方向
L1 鈕	利用 L1 鈕 + 方向鍵環視四周
R1 鈕	利用 R1 鈕 + 方向鍵邊步行邊謹慎地移動
L2 鈕	面向前方往左邊橫走／邊往左旋轉邊游泳
R2 鈕	面向前方往右邊橫走／邊往右旋轉邊游泳
開始鈕	暫停的 ON / OFF
選擇鈕	叫出選單畫面（利用方向鍵切換選單）

在蕾菀的家鍛鍊鍛鍊吧【PS 版篇】

PS 版與 SS 版同樣，有個可學習操作的「Lara's Home」。在這裡，會教你從跳躍到游泳的方法等所有的基本動作，所以在遊戲開始之前先在這裡鍛鍊一下吧！在標題畫面之後按下開始鈕，選擇選單的「Lara's Home」。這裡是蕾菀的家兼訓練室。蕾菀的聲音會告訴你怎麼做，所以請按照指示往前進！別心急，慢慢地邊前進邊學習吧！



↑別漏聽了重要的操作方法！



跑步看看！

蕾菀會往按下方向鍵的方向跑步移動。想邊轉彎邊往斜向跑時，就要將方向鍵輸入斜前方。按往左方時，會停止跑步，轉向左方。

▶ 方向鍵（往前方或斜前方）



該如何才能往後移動？

有時也想後退看看。按方向鍵的下，蕾菀就會利用後退步往後退。後退步使用於助跑跳躍等時候。那麼，就直接前往鋼琴室吧！

▶ 方向鍵（下）



跳躍看看吧！

跳躍是想越過障礙物時的重要動作。詳情隨後再說明，但利用與方向鍵的組合使用方法會變多。也可邊跳邊射擊。接下來前往訓練室。

▶ □ 鈕





4 如何爬上貨櫃！?

想爬上貨櫃，就要面向貨櫃，邊按 X 鈕邊按方向鍵的上。要是變成懸掛在上面，就要再按一次上。按 X 鈕後再一直按著上也可攀爬上去。

▶ 邊按 X 鈕邊按方向鍵（上）



5 走到懸崖邊緣的方法

在蕾菈家中會傳授你有助於往後的冒險的操作囉！邊按 R1 鈕邊按方向鍵蕾菈（レイラ）就不會跑步，會變成謹慎地慢慢步行。在此種狀態時，即使走到邊緣也不會掉落。

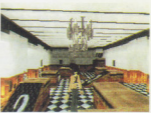
▶ 邊按 R1 鈕邊按方向鍵



6 環視一下四周

想環視一下四周，就要邊按 L1 鈕邊按方向鍵。如此一來，視點會被變更成蕾菈的視點，變成可環視四周。這是掌握高度周圍狀況的最佳方法，使用率出乎意料地高的按鈕。

▶ 邊按 L1 鈕邊按方向鍵



7 進行跳躍前往對面

試著從自己的所在地跳躍到對面的貨櫃那裡。先按下口鈕（跳躍鈕）。接著迅速按下方向鍵。必須先按下口鈕。

▶ 按口鈕之後再按方向鍵



8 伸手抓住！！

7 的應用篇。光用跳無法摸到的地方可伸手抓住。按下□鈕、迅速按方向鍵之後再按著 X 鈕不放。如此就可抓到邊緣囉！

▶ □鈕+方向鍵之後按 X 鈕



9 助跑後跳躍！！

更進一步的應用篇。助跑後跳躍的話便可跳得更遠。利用方向鍵跑步後再看好時機按□鈕。跑步之前別忘了先利用後退步拉出助跑的距離！

▶ 起跑後按下□鈕



10 邊懸吊著邊移動

遊戲中也會使用此招。先牢記它吧！在緊按著 X 鈕不放從高處懸吊下來的情況下，直接按著 X 鈕，再試著按方向鍵的左右看看。如此便可邊懸吊著邊往橫的移動！

▶ 邊懸吊邊按方向鍵（左右）



11 在水中游泳看看

也會出現許多如畫面般在水中游泳的畫面，所以要先牢記其操作方法。持續按著□鈕進行游泳，再利用方向鍵操作想前去的方向。從水中上來時要靠近岸邊按下 X 鈕。

▶ 按著□鈕不放



操作 方法

應用篇

方便的操作方法大公開！學得與否將會有雲泥之差！！

前頁已分別介紹過 SS 版和 PS 版的操作方法，在此則要介紹學得就有利的操作法應用篇。當然，基本操作也很重要，但本應用篇在進行遊戲時卻扮演著更重要的地位。希望你能仔細閱讀，避免陷入「因不知操作方法而無法前進」的窘境。這裡要介紹的是從高處下

降的方法、道具的簡單的使用方法、拉石頭、推石頭的方法和跳躍時的注意點等 4 項。攻略的關鍵在於要能隨心所欲地操作蕾菈。這是最最重要的一點！！當你遊戲遇困，怎麼也走不下去時請務必想起這一頁。它一定會幫你纾困的。

從高處下降之前……

確認目前所在的高度！！

目前若在高處，重要的是要知道其高度。若想直接跑下來時遇到高度太高的情況，不僅體力會減少，運氣不好時還會死亡呢！為了避免如此，當來到懸崖邊緣時就要先環視四周確認高度。若能認真執行，應不會常發生從高處掉下死亡的情形。還有，若以下面的方法降下，損害會比較少。首先先站在懸崖邊緣，直接轉換方向背對著懸崖，若是 SS 版就按住 B 鈕後將方向鍵輸入後方；若是 PS 版就按住 X 鈕後將方向鍵往後方輸入，先懸吊著身體後再降下。衝擊將因高度而異。



↑ SS 版就利用 Y，PS 版就利用 L1 來試試看看。



↑ 懸吊著，若太高就停止往下降落。

道具簡單使用方法

行動鈕大活躍！！

通常是要先按下開始鈕，然後一一叫出選單畫面之後再使用道具。但是，覺得這樣很麻煩的人可試著在可疑的場所，如有鑰匙孔的場所前面按下行動鈕看看。如此一來便可叫出選單畫面。之後就可照平常一樣地選擇想使用的道具後決定，加以使用。



↑ 判定很嚴格，所以務必站在對象的正前方！

也可移動擋路的石頭

拉動一下石頭，會發現新道具！！

事實上，遊戲中有可以拉動和推動的石頭。它們的顏色和牆壁不同，應可分辨得出來。而埋在牆裡的岩石也和普通的顏色不同，很容易便可發現。此外，也有很多把手和帶子等記號，應不會看漏才對。想拉動它們，若是 SS 版要按 B 鈕後再將方向鍵輸入下；若是 PS 版則要在按 X 鈕後將方向鍵輸入下方。

可以拉，但也可以推

除了那些在石頭下面有鐵軌的特殊石頭之外，上面所介紹過的石頭也可以推動。推動時，若是 SS 版就要在按 B 鈕後將方向鍵輸入上方；若是 PS 版則要在按 X 鈕後將方向鍵輸入上方。被移動的石頭也可當做踏腳處。有些地方不使用此法便無法攀登，所以最好把它記牢。還有，這些石頭的存在都有它一定的意義，務必去拉拉看，推推看！



↑一發現石頭，務必將它揭開調查一下內部。

跳躍時的注意點

要掌握住跳躍的時機！！

蕾菈的動作中最多的就是跳躍。特別是進行從懸崖跳到懸崖的動作時，必須謹慎行動。跳躍時，一定要先按跳躍鈕之後再按方向鍵。若不依此順序按鈕，便無法順利跳躍。跳躍後抓住懸崖時，只要在前面有牆壁時按動作鈕＋方向鍵就會隨心所欲地攀登上去。



↑若無法跳躍，有時也會掉落！

也有要利用往後跳躍進行攀登的場所！！

在希臘、羅馬的舞台！中，有間若不使用往後的跳躍便無法到達的隱藏房間。也就是，必須使用後跳才能進入這間隱藏房間。SS 版的後跳方法是按 A 鈕後立刻將方向鍵輸往下方；PS 版則是按口鈕後立刻按方向鍵的下。這個後跳進入隱藏房間的時機極不易掌握，必須多加練習。每一個地區都有隱藏地區，希望能耐



↑很多隱藏房間裡都有道具喔！

主人公的死亡條件

遊戲結束 (GAME OVER)
 || 蕾菈死亡。要小心避免
 她死亡！

本遊戲中主人公若死亡遊戲便告結束。所謂主人公死亡，指的就是持槍時出現在畫面上方的體力計量表變成零時的狀態（受到敵人攻擊時也會被表示出來）。體力計量表表示蕾菈的 HP 值。她的 HP 值上限為 1000 點。換句話說就是當全部變成橘色時就表示體力為滿點。

能對她造成損害的有以下幾種原因。首先是敵人的攻擊。這方面的詳情記載於 118 頁之後的損害量資料表中，請參考之。此外陷阱也會削減其體力。陷阱有兩種，一種會造成損害，一種則是一絆到便會喪命。其中也有不故意去碰它就無法往前進的陷阱，所以前進時要十分地留心。在水中游泳時也一樣要小心，若是左上方的氧氣計量表已耗盡，也會用光體力而死！



注意！使用道具時也會遭到敵人的攻擊。



戰鬥時必須隨時考量殘餘的體力！

一觸即死的陷阱

以下 6 種陷阱會讓蕾菈在剎那間斃命。它們是斷頭台、雷、鐵錘、滾石、劍、巨剪等。其中也有些陷阱稍微碰觸並不會立刻死亡，只會降低體力。但還是少碰為妙。至於避免碰觸到陷阱的對策有，謹慎地步行行動、勤快地切換視點確認地形等等，必須小心地前進。從很高的地方掉落必死無疑，所以千萬別忘了先存好檔！

斷頭台



滾石



會造成損害的陷阱

只會造成損害的陷阱有箭、陷落地板等數種。這些陷阱若體力大於損害量就不會死，但若在體力少時碰到的話，很可能就會當場 GAME OVER。落穴中，也有些若不故意掉落就無法往前進的。

箭



陷落地板



角色怪



雷



鐵錘



劍

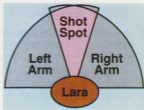


巨剪



陸續襲擊過來的敵人和動物們。
但她的武器卻只有槍.....

本遊戲中的戰鬥不會切換畫面，會直接在原野上進行。蕾茲的武器除了 4 種類的槍之外別無他物。因此必須去思考該如何區分使用它們，和該從何處攻擊較為有效。例如，對付體力高的敵人要用散彈槍、對付蝦兵蟹將則最好盡量使用手槍。手槍的彈數雖然無限多，但因為其他武器的彈數有所限制，所以必須像這樣分開使用才行。用手槍進行攻擊時，因是雙槍，所以最多可同時捕捉 2 隻。此外，也有些敵人無法爬上太高處。遇到這種情況時，爬上更高的地方之後再行攻擊較為有效。要運用後退步或腳



↑ 攻擊範圍如上圖。

下功夫將敵人引誘到容易戰鬥的地形再進行攻擊。蕾茲的 HP 只有 1000 點。要小心避免喪命！

要做好一切戰鬥準備！！

戰鬥之前務必要先確認自己的體力值。若因體力不足而被敵人一擊擊倒，則辛苦的結果便會化為泡影。此外，也常會遇到因突然遭逢敵人而慌張地忘了拔槍的情形。必須養成在危險的場所時要隨時先拔出槍來的習慣。戰鬥中若陷入危險就必須回復體力！



↑ 從上方攻擊無法爬到高處的敵人可奏效。

聰明的戰鬥方法

基本上，本遊戲在遊戲中不會有音樂。但是，在重要部分則會播放音樂，所以請注意傾聽。特別是，當敵人接近時，往往可聽到播放的音樂、敵人的腳步聲、叫聲或振翅的聲音等。



↑ 水中也有暗魚，要小心前進！

關於道具

想解開謎團往前進，務必先取得道具。

像此類的遊戲經常會有道具登場，但如『古墓秘寶』般道具佔了如此重要地位的遊戲也很少。總之，在眾多的解謎過程中，有相當多使用道具的畫面。而這些道具都重要無比，只要忘了取得其中一個，遊戲便會因而停滯不前。所以一發現道具就務必要先取得。道具中，有回復體力的藥箱、開門的鑰匙和蓄茲的武器等。此外，本遊戲即使打倒敵人也不會跑出道具。道



↑ 水中也有道具。

具基本上都放在迷宮內的地面或水中。124 頁之後有關於道具的詳細介紹，請參考之。

道具的取得方法

如先前的說明一般，道具必須在迷宮內拾得。一發現道具，就要將蓄茲移動過去按下行動鈕（SS 版是 B 鈕，PS 版是 X 鈕）。如此一來蓄茲就會蹲下拾起。有的人雖已靠了過去卻仍無法取得，就表示他靠得還不夠近。判定有點嚴格，必須十分注意。



↑ 靠過去後就要按下行動鈕。

道具的使用方法

按下開始鈕叫出選單就會表示出所取得的道具。道具一出現後，若是 SS 版就要按方向鍵，若是 PS 版就要按方向鍵的左右，移動道具。在想使用道具的場所按下決定鈕（SS 版為 B 鈕，PS 版為 X 鈕）便可使用。在使用道具的場所按決定鈕，選單便會閉啓。



↑ 每種道具都有其特定功能，一定要拾獲！

冒險場所共有4處!!!在此介紹其特徵和所有舞台名稱。

印加遺跡：舞台數 4

初次向冒險挑戰的遺跡。第一個遺跡沉睡於此。

- 1.CAVE
- 2.CITY OF VILCABAMBA
- 3.LOST VALLEY
- 4.TOMB OF QUALOPEC

出現怪獸

蝙蝠(コウモリ)、狼、霸王龍(ティラノザウルス)等



希臘・羅馬遺跡：舞台數 5

猛獸和陷阱眾多的地區。

- 1.St.Francis' Folly
- 2.Colosseum
- 3.Palace midas
- 4.The Cistern
- 5.Tomb of Tihokan

出現怪獸

大猩猩(ゴリラ)、獅子(ライオン)(雄・雌)、蝙蝠、鯊魚(ワニ)等



埃及遺跡：舞台數 3

地圖難度變得很高。在長眠於舞台3的地下巨大獅身人面像中隱藏著第3的秘寶。

- 1.City of Khamoon
- 2.Ohelisk of Khamoon
- 3.Sanctuary of the Sion

出現怪獸

木乃伊男(ミイラ男)、異形(プロトクリチャー)、飛行怪(フライヤー)、半人馬怪(ケンタウロス)等



亞特蘭提斯遺跡：舞台數 2

最終地區。故事也到達最高潮。會和藉著シオン而復活的神秘妖怪戰鬥。納多拉(ナトラ)究竟有什麼企圖……

- 1.Natla' Mines
- 2.Atlantis

出現怪獸

牛仔(カウボーイ)、巴迪(バルディ)、史凱特(スケーター)、シオン妖怪等



TOMB RAIDERS

人物&武器



主人公蕾拉和環繞著她的人們。她為何會成為冒險家？還有，襲擊她的人們究竟是誰……以下將針對本遊戲的登場人物和蕾拉所使用的武器加以說明。

TOMB
RAIDERS

人物介紹

古墓秘寶 2 2

向各位介紹本遊戲中所登場，魅力十足的人物們！！

蕾拉 (レイラ・クロフト)

(配音 / 緒方惠美)





罕辛格利（ヘンシングリー・クロフト）公卿的女兒。自幼以來一直過著貴族生活的蕾菈（レイラ）註定大學畢業之後便可獲得豐富的財產和崇高的地位。但是，當她從旅行返家途中，其專機卻不幸墜落在喜馬拉亞山（ヒマラヤ）。在山中變成孤單無依的她在以前從未想像過的慘境中學得了獨立活命的能力。在事件發生2週後，好不容易才抵達多加利比村（トカカリビーの村）的她做了一個她一生中最大的決定。那就是逃離原來封閉地令她快要窒息的上流階級的生活。並因為興趣而學得了有關古代文明的各種知識。被雙親斷絕關係，收入來源也隨之斷絕的蕾菈養成了撰寫旅行日記，記錄自己經驗的習慣，並進行遺跡之類的挖掘工作。之後，她挖出了往日考古學者所無法挖掘的古代遺跡，在短短的時間內便聲名大噪。

LARA data ● 出生地 / 英國（溫布頓出生）
● 生日 / 1970年2月14日 ● 血型 / AB型 ● 身高 / 180cm / 現住址 / 不定 ● 其他 具有救生員資格



TOMB
RAIDERS
CHARACTERS

古墓秘藏 24

皮耶爾 (ピエール)

【配音／石井康嗣】

出生於法國，愛炫耀作勢的男子。與蕾蒂相同，職業是尋找長眠於遺跡中的財寶。看起來像中年人，實際上還很年輕。



TOMB

RAIDERS

CHARACTERS

納多菴 (ジャクリーヌ・ナトラ)

【配音／富澤美智恵】

納多菴科技公司的女社長。委託當菴去尋找長眠於印加遺跡的秘寶。出生地和年齡都是個謎。





拉森 (ラーゼン)

【配音／高木涉】

納多茲 (ナトラ) 的部下，相當
豪邁，但實際上膽小如鼠，個性
熱切，是個最忠勤的男人。生於
德克薩斯州，談話不但有擲音，
而且粗野鄙俗。

TOMB RAIDERS CHARACTERS



巴迪 (バルディ)

【配音／世原大】

納多茲 (ネトラ) 的手下。剃著光頭，體格壯碩的黑人。其特徵是充滿壓迫逼人的氣勢。



牛仔 (カウボーイ)

【配音／上田祐司】

納多茲的手下。熱衷西部片，總是一身牛仔的打扮。據說槍法一流，以名槍手自居。

TOMB
RAIDERS
CHARACTERS



史凱特 (スケーター)

【配音／岡野浩介】

納多茲的手下，總是一個人發呆，拿手的滑板是他的武器，能駕駛船隻。

哈巴特 (ハーバード) 神父

【配音／世原大】

會探尋教皇 15 世紀發主於亞特蘭提斯 (アトランティス) 運動之謎的希臘籍神父，遺留下有關亞特蘭提斯的文獻。



克羅貝克

(クアロベク)

【配音／高木涉】

曾經治過亞特蘭提斯的3位指揮者之一，長眠於希臘遺跡中。



迪荷康

(ティホカン)

【配音／石井康嗣】

曾經治過亞特蘭提斯的3位指揮者之一，長眠於希臘遺跡中。



卡洛斯

(カルロス)

【配音／岡野浩介】

印加遺跡的導遊，雖已帶領蕾亞到了遺跡入口，卻遺憾地遭到狼襲，結果尚未進入遺跡便一命嗚呼。



警備兵

在亞特蘭提斯為迪荷康效命的警備兵。是個忠實服從命令的人工生命體。



人物
相關
圖

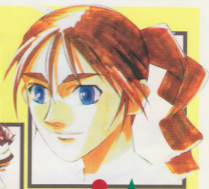
環繞著蕾拉，較為特殊的人物們。要確實掌握住其間的關係！

奪藏獵人

蕾拉 (レイラ)
(主人公)



皮耶爾 (ピエール)



長眠遺跡中的昔日統治者

克羅貝克 (クロベク)

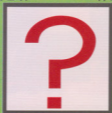


迪荷康 (ティホカン)



神父

哈巴特 (ハーバード) 神父



人工生命體

警備兵



納多菴科技公司 (ナトラ・テクノロジー)

納多菴
(ナトラ)



拉森
(ラーセン)



巴迪
(バルディ)



牛仔
(カウボーイ)



史凱特
(スケーター)



對手



委託



主從關係

使用武器

這 4 種是蕾拉可裝備的武器。她必須操縱它們與難纏的敵人戰鬥。

手槍 (ピストル)

威力	速度
1	1

蕾拉從遊戲一開始就已裝備著的武器。彈數無限。普通敵人最好盡量以此槍來對付。



威力	速度
24	0.5

速度雖不快，但破壞力卻超凡出眾！子彈不易得手，可在印加遺跡的舞台 2 取得。

霰彈槍

(ショットガン)



威力和手槍大同小異，但最令人高興的是可連續射擊。可在亞特蘭提斯遺跡的舞台 2 取得。

烏茲衝鋒槍 (ウージー)

威力	速度
1	3



威力比手槍稍強的武器。子彈出人意料地容易取得。可在埃及遺跡的舞台 1 取得。

大型連發手槍

(マグナム銃)

威力	速度
2	1

RATERS

印加（インカ）



壯大冒險的起點就是這個印加舞台。

前半沒有困難的陷阱或動作，

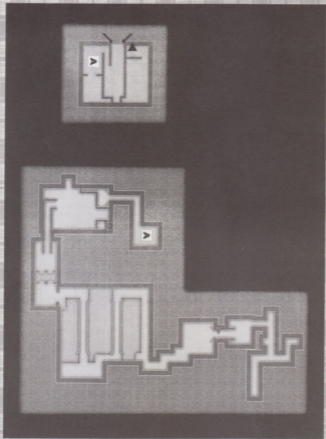
因此設法自由自在地操縱蕾茲吧！

要不然就沒辦法攻略後半的高難度陷阱或猛獸們了。



GAVE

故事在遺跡密導·卡洛斯(カルロス)進入前卻遭野狼襲擊致死的衝擊序幕中展開。此後必須獨自一人解開許多陷阱與謎團!



通往印加道路（インカの道路）的漫長之路。過程並不困難，就當做是熟悉蕃茄基本操作的舞台。

直直前進後會來到左右的牆壁附有溝紋的地點。此地會由左右射出箭來，是第一個陷阱地點，用跳的巧妙避開吧！以適當的跳躍鈕連打應可躲過。然後沿著道路向右轉，攝影角度會自動切換，可發現左上方有出入口。附帶一提的是，攝影角度自動變換的地點僅僅只有少數幾處，當然往後就得靠自己尋找了。在到達侵入之前就先直直前進吧！盡頭左側有傾斜突起的岩石。爬上岩石滑下斜坡並跳至牆上。一進入裡面有一個藥箱，將它取出，之後再到前述的侵入口去。爬牆後再直直前進，於是會看見左側有一塊空地，去瞧瞧吧！若在此利用視點切換向上看的話，會發現



↑藉跳躍避開弓箭。

有個隙縫。面向牆壁，從左側的雪堆起跳爬上牆壁。裡面有藥箱，取得後再往前進。如此一來，第一個敵人，蝙蝠（コウモリ）就會出現，用手槍（ピストル）將牠擊落吧！請記住敵人登場之前通常會聽到奇怪的聲音或音樂。來到如有森林般的廣場後，中間有個洞穴，由洞穴下去，扳下右手側的操縱桿將門打開。



←第一個敵人，蝙蝠，冷靜地開槍。



→隱藏的寶箱也要全數拿取，以後會用的著。

流程

以跳躍避開第一個陷阱。

會射出弓箭，以跳躍避開。



發現侵入口！
攀登牆壁。

擊和牆壁是本作重要的行動。



蝙蝠來襲！
以手槍攻擊！

迅速就握手槍，按B鈕開槍。



發現門！
扳下操縱桿。

在操縱桿前按B鈕，如此一來門便會開啓。

出現的敵人

蝙蝠

出現的時候常會聽到叫聲或振翅聲。



流程

有效地用視點 切換向上！

不知道該往何處時就切
換視點。



冷靜地渡過吊 橋！

不需要急著渡過，慢慢操
作即可。



考慮助跑與時 機再跳！

雖然跳躍的距離很長，
但只要抓準時機就易如
反掌了。



勤於存檔是縮 短攻略時間的 關鍵。

雖然是被攻略重點而
定，不過基本上還是要
勤於存檔。

操作錯誤會遭到猛獸的襲擊。
冷靜地注意正確的操作。

穿過門後會出現
一隻蝙蝠，此時
也是鎮靜地將牠
擊落。然後到與
門的位置成對角
線的角落去。可
以從角落往上走
，因此又要攀爬
牆壁。爬上去後
再順著路前進。



↑與猛獸們戰鬥的基本是後退，連續射擊
吧！

接著會來到有 2 座
吊橋的場所。此時要沿
著牆壁前進並通過 2 座
橋。雖然不是什麼值得
一提的難關，可是萬一
掉下去時要迅速裝備手
槍，因為下面有 2 隻狼
。不過下面很廣，只要
一邊後退一邊攻擊的話
，可以幾近毫髮無傷地
打倒敵人。打倒後再攀
登牆壁就行了。

越過吊橋後會來到儲存
點。要存檔必須跳躍，
失敗的話必須與下方的

熊戰鬥。假使殘存的體
力很少時就使用藥回復
再跳吧！如此一來即使
失敗，與熊戰鬥較能從
容應戰。打倒熊後會再
回到吊橋，在那扇門之
前也有藥箱，記得拿取
。存檔後下樓梯之前，
左側的柱子陰影處也有
藥箱，要確實拿到。藥
箱愈多愈能從容應戰。

出現的敵人

狼【オオカミ】

這這種數的狼攻擊
時要保持距離應
戰。



熊【クマ】

塊頭大威力也大，
必須注意。



→ 只要有助跑並掌握時機起跳就
OK了。存檔吧！

→ 在前進之前先觀察四周，有時
藥箱會在意想不到的場所。



流程

獲得隱藏的大藥箱！

房間裡很有氣氛的壁畫與遊戲無關。



打開門後迅速移動至下一個場所。

如果慢吞吞地門會再度關閉。



縱使地面崩塌也要冷靜行動！

如果不從這裡下去就無法前進。



利用跳躍移動至對面！

不閉門是無法進入下一個舞台的哦！

猛獸的數目增加了，普茲必須行動敏捷。注意迅速的操作吧！



←由此動路後再回頭，跳上對面的平台，取得隱藏的大藥箱。

雖然有 2 隻狼的場所裡的藥箱很容易發現，但其實此地還隱藏著一個更大的藥箱。地點是：面朝關閉的門扉，左側岩石突出的地方。跳向那裡，進入裡面就會有一個大藥箱。拿取後就往下一個場所前進。一開門便是往上的階梯，快速地往上爬吧！來到盡頭處時請仔細觀察

地面。應該有一部份圖樣是不同的。一站上去會往下掉，就毫不遲疑地掉下去吧！掉下去的地點是出口前的廣場，到對岸去打開門，然後往下走。由於有箭的陷阱，若沒有體力的話，下去前先用藥回復吧！通過門後「CAVE」就過關了。



←一站上這個地點，地面就會崩塌。毫不猶豫地下去吧！



←此處也要動彈再跳，內部深處有換繩程可以開門。

出現的道具

藥箱

體力減至 1/3 以下時使用。



大藥箱

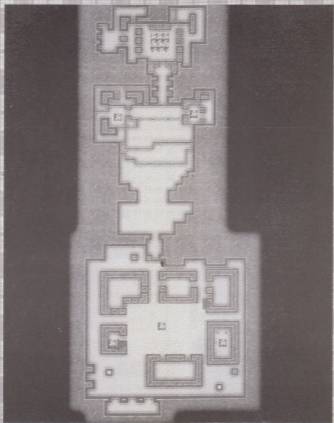
體力完全回復。陷入危機時使用。





City of Vilcabamba

此地是被稱為「比克邦鎮（ビルカバンバ町）」的印加遺跡（インカ遺跡），氣氛也為之一變，很有遺跡的味道。以正確的操作順利的操作蕾茲避開猛獸的攻擊或用手槍攻擊是很重要的！



在回避承襲的眾多猛獸們攻擊的同時
將精神貫注在收集藥箱上！

來到大廣場後會出現 4 隻狼（オオカミ）。此處也非常寬廣，就一邊移動一邊打倒吧！接著到有如馬廄的房間去，此地有熊（クマ），若體力很少時，在戰鬥前先用藥回復比較安全。與熊戰鬥的秘訣是：將牠由狹窄的房間誘至寬廣的場所，然後邊用“後退步”邊戰鬥。因為若在狹窄的房間裡很可能會被牠逼至牆壁，受到莫大的損害。打倒熊後登上此房間的 2 樓，先獲得第一個藥箱。然後沿著牆壁行走，中途會出現狼與蝙蝠，不慌不忙地將牠們打倒吧！第 2 個藥箱雖然想請玩家參照地圖，但由於是在草的陰影處，也許使用視點切換比較容易找尋。接下來終於要闖入中央的水池了。先右



↑發現隱藏在草蔭陰影處的藥箱。

轉走到寬廣處，會發現有一處是明亮的。扳動操縱桿上升後會來到房間。這裡有第 3 個藥箱。然後再進入水池一次，到與操縱桿成對角線的地點去，那裡也有操縱桿，扳動它吧！如此一來祭龍的房間的牆壁會打開，移動到那裡去吧！若此時氧氣不足，可先浮出水面換氣再下去。此地也不須急，進入房間後會有大型連發手槍（マグナム銃）的子彈與第 4 個藥箱，收下它們吧！



← 扳動操縱桿後，在水中靈敏地移動。

→ 這個隱藏房間裡有 2 道具，不要遺漏了。



路線

移動的同時打倒猛獸！

停留在一個場所很危險，迅速移動吧！



收集藥箱備後半的戰鬥。

倘若與猛獸戰鬥時受到傷害就使用吧！



首次的水中移動。不要做無謂的動作。

進入水中後要注意氧氣的殘量。



發現隱藏房間！獲得道具！

這是第 4 個藥箱，有了這些就安心了。

重點

水中

按住或放開 A 鍵就行了。迅速移動。



隱藏房間

注意扳動操縱桿時的影像畫面。



流程

發現大藥箱 絕對要取得

利用岩石就能準確無誤地拿到囉！



推移岩石、開拓 前方的道路！

按住 B 鍵一會兒之後再按方向鍵。



發現鑰匙與銅像！重要的 2 個道具

使用銅像的時候是在最後，不用急。



在黑暗中發現 藥箱！絕對不 要漏掉了！

不必急着前進，仔細地調查周邊。

愈采愈需要高難度的動作。謹慎行動、逐一攻略。

收集 4 個藥箱後來到有操縱桿的門前打開門扉。這裡是服裝間。感覺好像有什麼道具似的，可惜什麼都沒有，所以還是往上走吧！上樓後

的地點是起跳點，同樣地只要助跑並抓準時間，應該不成問題。有問題的是跳躍後，一前進岩石就會突然崩落，此時要用跑的跳至對面凹陷的牆壁，因為那裡有大藥箱。取得後往下走會看見一部份附把手的灰色岩石，是可以移動的。此時要用推的；不過若沒能取得前述大藥箱的人就用拖的，當岩石突出來時會形成段差，可通往上面。若繼續



推岩石會來到類似倉庫的房間，這裡有鑰匙與小銅像，收起來吧！取得兩樣道具後到上面去，上面會變成儲存點。等打倒來襲的蝙蝠（コウモリ）後再存檔。另外，從這個房間跳下去之前，黑暗處有大藥箱，記得去取。本遊戲就整體而言，將 Bright 調亮較容易玩。

出現的道具

鑰匙

不取得此鑰是無法前進的。



Silver Key

小銅像

這是打開最後之門所使用的。



Gold Idol



→ 沒有這支白色的鑰匙是無法前進的。重要道具。

→ 與鑰匙一樣，少了它，最後的出口是不會開啓的。超重要道具。



Gold Idol

流程

使用鑰匙打開
門扉。也要注意
敵人

白色突出的部份是鑰匙
孔，將門打開吧！



不斷往上移動
！即使失敗了
也不要緊。

即使失敗了，下面是水
池，因此不會受到損害。



慎重選擇著陸
點。

跳法跳到青色岩石的部份。



去取霰彈槍與
藥箱

成功著陸後，只要取道
具即可。



←門未必需要拉橫桿才會開啓。像這樣的門是用鑰匙打開的。

此地需要上下移動以及抓準時機的跳躍。
自在地操縱著陸！

以前面獲得的鑰匙打開門扉。一進入便有箭的陷阱，一邊跳躍一邊前進來避開。接著會出現 5 隻狼（オオカミ），活用足技來擊倒牠們。如此一來前方會出現巨大的宮殿。由最左邊的入口進入裡面，然後不斷往上走。最上層裡有操縱桿，扳動它可打開右側的門，同一房間裡

也有藥箱。接著走出房間往下。此時要從最左側躍下，因為右側太高，蕾菈跳下去會死掉。若著地成功，眼前就是霰彈槍的子彈（ショットガンの彈），收下吧！然後再跳到紅色屋頂的部份，因屋頂上也有藥箱，別忘了拿取。



←使用視點切換調查著陸點。從這裡跳下去吧！

→著地成功後，只要注意別違章道具就行了。



出現的道具

霰彈槍的
子彈

威力強大，與強大的猛獸戰鬥時使用。



藥箱

置於最上層與屋頂的上方。



流程

只管往上前進，目標最上層！

快騎單便能到達最上層，拉下操縱桿吧！



先存檔！然後進入中央之門。

由於會愈來愈難，最好動於存檔。



斷頭台 [ギロチン] 的陷阱要慢慢通過！

慢慢來就能過關，切忌躁進。



扳動操縱桿使地面下陷。立刻擺出游泳姿勢。

這裡是應該掉下去的地點，並非失敗。

敵人只有蝙蝠而已。目標直指最上層的操縱桿，不斷往上！

右側的門扉裡和前面的大同小異。勉強要舉出不同之處的話，大概就是此處多了一個岩石崩落的陷阱而已了。不過就算觸動這個岩石陷阱，也只需重來即可，沒有特別困難之處。



↑確認著地場所後再往下跳。

同樣地，扳動最上層的操縱桿、打開中央之門。房間外有儲存點，存個檔吧！按來時路往回走也無妨，不過玩家跳下走捷徑也可以，但請仔細確認躍下地點後再跳。接下來終於要前往中央的房間了。中央房間與之前的情況不同，不是往上而是往內部前進。這裡要請玩家仔細注意，因為設置了3個斷頭台的陷阱。

只要稍為碰觸一下便算出局。慢慢往內部前進，並算準斷頭台的時機，一個個慎重的通過。通過這個陷阱後，盡頭處有一扇門。右手側有操縱桿，以為是用來開門的，誰知竟打不開。一扳動操縱桿地面就會崩落，下面是水池，準備好游泳的姿勢，向前挺進！

所設置的陷阱

斷頭台

只要稍為碰觸一下必死無疑的強力陷阱。



陷落地板

在崩塌的岩石或地面下方的大多是水池。



↑斷頭台的速度並不快，仔細看的話，要過關應該沒問題。



→拉下操縱桿地面就會崩落。迅即轉換游泳姿勢吧！

流程

通過狹窄的水路！上 2 樓。

在這條路線上儘可能避免與熊接觸。

扳下操縱桿，
打開門扉。

打開通往出口的門，與終點相距不遠了。

探索房間角落，
發現隱藏道具。

沒有敵人，可以慢慢探索。

使用銅像打開
最後之門。

最後之門若不使用銅像是打不開的。

城鎮的出口近了。打倒熊，確保隱藏房間的道具後，邁向下一個舞台。



→ 通過這條狹窄的水路，如此一來會交到通往 2 樓的場所。沒有敵人。

首先穿過狹窄的水路後會來到有階梯的地點。上 2 樓後有操縱桿，拉下操縱桿打開門。然後到類似露台的部份調查下面看看，應該會有熊在此徘徊。這時候要算準熊離開的空檔，裝備武器飛縱而下。此舉不會受到損害，無須擔心。然後立即與熊戰鬥。打倒熊後上對面的 2 樓

會發現操縱桿，拉下操縱桿後斷頭台就會停止。然後調查該房間的角落，有一處可往下走的段差，那裡有烏茲衝鋒槍的子彈（ウージーの彈），去拿吧！這些動作皆完成後，就到最後之門，然後使用銅像，當比克邦鎮（ビルカバンバの町）最後的一扇門開啓後就過關了。



→ 烏茲衝鋒槍的子彈是日後重要的強力道具，務必要拿到。

→ 在門旁側突出的部份有嵌入銅像的洞，這樣就過關了！



出現的道具

烏茲衝鋒槍
的子彈

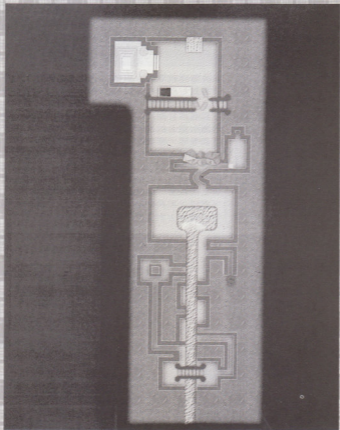
在隱藏房間中央，破壞力超群
的子彈。





Lost Valley

從比克邦鎮（ビカバンボ町）有險象環生的叢林與巨大的瀑布在等候著你的舞台，來襲的敵人也更強大。在蕾菈的動作必須確實而且迅速的同時，解謎的難度也一口氣提高了。



以不斷的跳躍超過水路，取得期待已久的霰彈槍！

水路突然出現在眼前。先往面向水路的左側前進，由於在水路對岸有個著地地點，可利用助跑跳至對岸。只要通過共計5次的跳躍地點，就能到達儲存點。與以往的跳躍不同的是，有些場所的道路路面狹窄、助跑距離又短。但即使失敗也不過是掉落水路、回到瀑布的水潭罷了，只要攀登牆壁重頭再來即可。只是水潭四周有狼徘徊，小心別受傷了。順利到達儲存點後不要立刻存檔，先澆過吊橋，會通到壁上裝設齒輪（ギア）的場所，可是還不會轉動。尋找欠缺的3個齒輪便是此舞台最大的課題，此時就調查下方一帶吧！水門附近有可以往下走的場所。而且水門附近



↑這就是盼望已久的霰彈槍。

還有白骨屍體，霰彈槍就掉落在屍體旁。取得期待已久的霰彈槍後先存檔，然後再跳進水路，順著水漂到瀑潭！在水潭的正對面有通往內部的通道，穿過牆壁往內部前進。由於狼很多，別忘了裝備手槍。筆直前進後，正面便會出現白色的岩壁。乍看之下似乎無法攀登，其實是可以的，不斷地往上攀爬吧！最上面有通路和大藥箱。



↑位於水潭正面的通路，注意狼！



→這裡往上攀登這片白色的岩壁，在深處等待著你的……！

流程

躍過水路、前往
神秘地點！

只要多加練習，5次跳躍應該都能順利通過。



取得霰彈槍。尚
不須使用！

由於彈藥有限，待對付強敵時再使用。



掉入水路，隨波
逐流至瀑布的水
潭！

掉進水潭時就不用操作了。



往通路內部前進。
攀登白色岩壁！

岩壁只要不斷往上攀登即可。

出現的道具

霰彈槍

少了它，往後的攻略就慘了。



大藥箱

想想以後的敵人，這也是必備的道具。



流程

霸王龍是最初的強敵！

小恐龍用手槍打倒。



發揮霰彈槍的恐怖威力。

將牠引誘過來並連射3發。



發現牆壁上的侵入口。進入裡面。

低窪之處有侵入口，不要看漏了。



發現古老神殿。取得第2個齒輪。

由於沒有敵人，不裝備武器也行。

為找尋3個齒輪闖入叢林地帶！恐龍們企圖擋住去路！

由此開始便是叢林地帶，可是竟然出現了霸王龍，立即裝備槍隻吧！

首先會出現2隻小霸王龍。在移動至寬廣場所的同時，充份掌握時機連續射擊。

由於再往前進就會出現巨大的霸王龍，故不須遲疑，裝備霰彈槍吧！此時保持充份的距離，開3槍就能擊倒牠。想以手槍打倒霸王龍是極為困難的。若能順利打倒，在通過損壞的吊橋一帶後，應該會發現右手邊有個窪地。進入一看，裡面有一隻小霸王龍，邊注意邊前進吧！盡頭是一處有小瀑布的地點。攀登瀑布右邊的牆壁，登上最頂



↑用霰彈槍對付巨大的霸王龍。

端處有第一個齒輪。取得齒輪後進入瀑布的水潭，游到外面去，會通到大一點的瀑布水潭。面向水潭的右邊又有一個窪地，進入窪地取得貴重的霰彈槍子彈。第2個齒輪在最裡面的神殿。神殿中的水潭深處隱藏著齒輪。取得齒輪後存檔吧！

出現的敵人

小霸王龍

動作迅速、耐打。保持距離戰鬥吧！



→攀登小瀑布右側的牆壁，最上面有第一個齒輪。

→面向神殿中的水潭，右側的最深處有第2個齒輪。



流程

發現侵入口！ 攀爬牆壁。

使用視點切換，可疑的場所要全部調查。



在跳躍前先於 儲存點存档。

在下一個吊橋跳躍之前先存档。



跳過吊橋。一跳 定江山！

失敗時的損害量大得驚人。



帶著 3 個齒輪回 到最初的場所。

到水路的上游使用齒輪。



←背向神殿的右上方附近，侵入口非常明亮，相信可以立即找到。

最大的難關・跳吊橋若沒通過，將無法取得最後的齒輪。

走出神殿後請立即望向右上方，應該會看見明亮的窪地才是。攀爬牆壁進入裡面，沿著路前進後會有一個儲存點，先存個檔吧！之後就會抵達剛才所提及的損毀的吊橋。這裡是最大的難關。主人公要跳到對面去，但起跳的時機非常嚴苛。

訣竅是，從岩石和橋的

交界附近助跑，在差一些些就會掉下去的位置跳躍，而後，立刻按 B 鈕，抓住對面的橋。萬一失敗會遭受一半以上的損害，所以得慎重而且大膽地操作。成功後可取得最後的齒輪。帶著 3 個齒輪回到最初介紹的場所吧！



←努力的助跑，起跳，也要注意起跳的位置。

←這是第 3 個齒輪，取得後回到最初介紹的場所。



出現的敵人・道鼻

霸王龍

只要挨他一記，響亮就會翻牌子了。



流程

裝上齒輪、打
開水門！

按下操縱桿，讓齒輪轉
動，前進下方。

跳進新的水路，
前往隱藏房間。

一旦做完多餘的動作，
很快就會缺氧。

隱藏房間裡有
許多道具。

一進入隱藏房間就會傳
出旋律。

朝最初的瀑布
地點前進！

一旦到達有最大的瀑布
的場所時……！

打開水門，取得貴重的道具。霰彈槍的子彈
與藥箱。終點就在眼前！

將之前取得的
3 個齒輪個別
裝在空出的部
份吧！到安裝
的部份去，按
B 鈕就會自動
選擇齒輪，再
按 A 鈕安裝。
不知道該如何
使用道具時不
妨到可疑的地

方按 B 鈕看看。如果有
可以使用的道具就會自動
替你選擇，省事多了。
全部安裝完畢後，拉
下左側的操縱桿。如此
一來水門就會開啓，造
出一條新的水路。取得
霰彈槍的道路正好成了
水路，就跳入這條水路
中吧！此水路既狹且長
，必須準確無誤地游向
內部。然後在盡頭處會
出現一間小房間，此時
要向上攀升，因為之前



↑裝上齒輪，拉下操縱桿。

無法前往的房間現在已
經可以去了。此處有 2
盒霰彈槍的子彈與藥箱。
與恐龍之戰中即可明
瞭，霰彈槍的威力之大
以及其貴重性。能拿的
儘量拿，以備不時之需。
彈藥的庫存量愈多愈
能從容戰鬥，較有安全
感。取得所有的道具後
，就沿著路走到出口。
下一個目標是有最大瀑
布的場所。

出現的道具

霰彈槍的子
彈

對嘍囉使用未見太
浪費了。



藥箱

前方的敵人會更
強，藥箱是很有用
的。



←水門打開後，形成新的水路，
跳入水路裡前進吧！

→抵達隱藏房間後，有道具，全
部取走吧！



流程

前往最大瀑布的所在地。要慢慢地移動。

經由乾枯的舊水溝來到瀑布的水潭。



瀑布消失了。發現侵入口。

被瀑布遮蓋的侵入口終於出現了。



往侵入口移動。終點就在眼前。

游至侵入口。



進侵入口後，「失落的山谷」就過關了。

但是會再度回到這個場所……



「失落的山谷」最大的瀑布乾枯了！而瀑布水潭內部便是期待已久的終點。

取得道具後，回最大瀑布的所在地去。此時雖然沒有敵人，但若過急，可能會因從高處移動，一失足而落下。有可能遭受損害。因這種事受傷是很愚蠢的行為，因此還是慢慢移動吧！來到瀑布的水潭後，請觀察一下周圍。最大的瀑布居然因舊水路的乾枯而消失了。仔細查看

瀑布流過的地方，會發現牆壁有個侵入口。跳入水潭進入裡面後，「失落的山谷」就過關了。

原以為這樣一來就可以和這個水潭說拜拜了，但其實往後還會再回來一次……



→ 慢慢探路地往下走。避免因此而受到損害。



→ 游過水潭前往侵入口。往內部前進後，「失落的山谷」就過關了。

重點

消失的瀑布

如此壯觀的瀑布已不復見。



侵入口

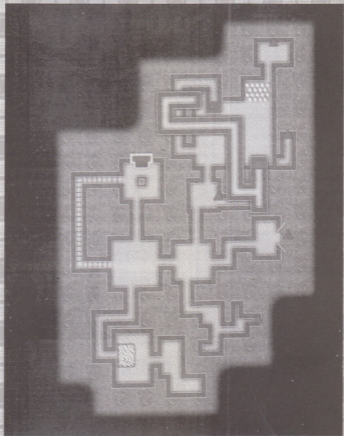
可以由侵入口進出……





Tomb of Quelopez

印加（インカ）遺跡的最終舞台是這個克羅貝克（クアロベク）之墓。來襲的猛獸雖然不多，但相對的，有高難度的動作與謎題在等著你。取得秘寶（シオン）後，也明白了令人驚愕的事實！



從打開通往存放秘寶房間的3道門開始。注意別迷路了！

與之前的洞窟氣氛迥然不同，克羅貝克之墓（クアロベクの墓）裡，色調華麗的房間結構狀似迷宮。魯莽調查只會迷路而已，還是有次序地探索吧！

首先面向入口，正面前有個斜坡。在進入之前有岩石由前方落下來的陷阱。不慌不忙地返回大廳，讓岩石滾過去。之後再攀登一次，便可確認裡面有一個秘寶（シオン），但還無法進入，暫且先回大廳。

接著往面向斜坡的左側前進。這裡有3道門，但無法進入。不打開這3道門便無法到有秘寶（シオン）的房間去。暫且再回大廳去。在通往大廳的侵入口的右邊應該會發現操縱桿



↑回頭迅速逃回大廳

。拉下操縱桿會出現新的通道，但通路會出現2隻霸王龍。要立即採取攻擊姿態。然後就像往常一樣，在寬廣的場所運用腳步，在0損害的情況下擊倒牠們。假如體力所剩不多，就先用藥回復吧！通過通路後會來到正面、右、左各有通路的儲存點。若立即在此存檔就太浪費了。因存檔數有限，不妨等解開一些謎題後再存不遲。



←拉下操縱桿後立刻準備攻擊。恐龍會來哦！



→選擇上方刻有此一記號的通路往內部前進。

流程

岩石落下來了！
退到大廳去吧！

回到大廳後，不論往左或往右避開皆可。



扳下操縱桿後，
立刻準備攻擊。

體力很少時要先回復。



存檔等謎題解
開後！

立即存檔有點浪費。



選擇右側通路，
不斷往內部
前進！

正式的解謎行動從這裡開始。

重點

記號

若能事先記住各通路上的記號，一看便知是要探索哪裡或哪裡沒有探索到。



流程

推移茶色的牆壁，發現通路。

茶色的牆壁也會遇到下個通路的末端。



拉下操縱桿，以跳躍避開劍。

千萬要注意劍，掉下去就死定了。



回到儲存點，前往下一條通路。

此時仍不用存檔，趕緊前進。



有操縱桿的房間再次出現……

雖然房間很寬廣，但可惜沒有道具。

檢查牆壁，找出顏色不同之處。如此一來新的道路就會出現，門扉會開啓！

進入通路後就沿路前進。猛獸們暫時不會出現，因此無須擔心。應該很快就能抵達小房間，請仔細檢查牆壁，有部份牆壁是茶色的，其實這片牆是可以推動的，推推看吧！推動



↑持續推這片茶色的牆壁來移動它。

2次後就不會動了。接著左側也有茶色的牆壁，再推推看。推完後會來到有操縱桿的小房間。抑制想扳下操縱桿的心情，先往下瞧瞧，應會注意到地上的感覺有些不同。因此地面已經崩塌了，下面有劍，萬一掉下去，瞬間就翻餅子了。小心、迅速地通過，將操縱桿扳下吧！如此一來3道門其中之一就會開啓。扳下操縱

桿後以跳躍避開前述的劍，暫時先回儲存點。此時也要稍為抑制想存檔的衝動，去解開另一個謎題。下一個選擇的是刻著有如王冠記號的通路。進入後就沿著通路前進吧！這裡也不會出現野獸，可輕鬆地往前邁進。然後會抵達有操縱桿與大銅像的長方形房間。

重點

變色的牆壁

站在認為可疑的牆壁前，按住B鈕查看。當螢幕出現牆壁力量的姿勢後，便能推開或拉出牆壁。



◆地面崩塌，劍出現了。利用該種巧妙地避開吧！

→下一個目標是刻有此一記號的通路，往內部前進。



流程

地面崩落。準備戰鬥。

著地後立刻換成後進步開始攻擊。



再度發現茶色牆壁。這回要將牆壁拉出。

裡面沒有敵人，往前邁進吧！



發現操縱桿！第2道門開啓。

操縱桿正面有一處可往下的地點。



前往儲存點，在此存檔。

只剩下一條通路，先存個檔吧！



地面雖然崩落了，但不緊要，墜落時裝備武器，著地後立即開始戰鬥。

再度出現變色的牆壁。將它拉出來，開闢新的道路，打開第2道門！

在頗富意味的銅像正面有操縱桿。當想要扳下操縱桿而向前時，地面再度崩塌。此時不用擔心，就讓她掉下去吧！可是下面的房間有3隻狼在徘徊，因此在墜落時要裝備武器，著地後立刻展開攻擊。這個房間裡也有變色的牆壁。這次要先拉然後再推往左側和右側，那麼通路就會再度出現。

基本上是一直上走，不過中途的窪地有藥箱，要記得拿。攀登至盡頭的小房間裡有一個操縱桿。扳下後第2道門就會開啓。同一個房間裡還有藥箱，記得拿取。而操縱桿正面有可以往下走的場所，就跳下去吧！應該可以回到儲存點的場所去的。



先拉出來，再推往左邊或右邊，新的通路就會出現。

重點

墜落期間裝備武器

墜落中也可以裝備武器。想在著地後立刻採取攻擊姿態時非常便利。



扳下這個操縱桿後，第2道門就會打開。只剩下一層門了。



流程

**目前不扳下最初的
操縱桿也無妨**

由入口朝柱子的上方前進。



**從入口朝柱子的
上方前進。**

由柱子跳到牆壁的時候很重要。



**由第2根柱子再
跳一次。**

牆壁旁有斜坡，應不放於途路。



**柱子朝劍的方向移
動。前往最初的小
房間。**

抵達儲存點後，不妨先存個檔。

充份理解柱子的動向，開啓最後之門。秘寶入乎！

抵達儲存點後，不妨先存個檔。終於要進入最後的通路了。此處也是沿路前進就會抵達一個小房間。雖然有操縱桿，不過在扳下它之前先進下面吧！大房間裡

應該會豎立著2根柱子。巧妙地移動這2根柱子，前往有可以開啓最後之門的操縱桿在的房間是目的所在。

先不要扳下最初這個操縱桿，到下面的大廳去。相信馬上就會發現旁邊有入口才是，進入並攀登吧！然後很快地就會到達柱子上面。柱子的右側也有一個入口，前進到柱子的盡頭處然後躍下，抓住邊緣攀登牆壁，進入裡面後就往



由邊緣的位置起跳！

前進。一心一意地攀登垂直的牆壁後，接著就變成下降地點了。下到盡頭處時會遇到另一根柱子的上方。和剛才一樣，右手邊也有入口。跳到入口去吧！一進入立刻會發現操縱桿，扳下來看看。如此一來最初攀登的柱子會移動至劍那邊。移動過去後，再到大廳，回沒有扳動操縱桿的房間。此時若跳下去會受到損害，要特別注意。

重點

**不會受到損害的
下降方法**

背向牆壁側邊，然後輕輕躍下，並立刻按B鈕。由於會抓住邊緣，一旦鬆手的話就能下降了。



←扳動這個操縱桿後，一根柱子會往前的方向移動。

←登上牆壁旁邊有斜坡的部份就能回到最初的小房間。



流程

扳下操縱桿， 移動柱子。

讓其他的柱子移動，如此一來道路就形成了。



以跳躍移動至 柱子上方。

助跑後再起跳即可簡單做到。



最後的跳躍無 論如何要慎重！

對準角度是重點所在。



扳下操縱桿， 回最初的大廳。

最後之門開啓了，回去時要注意恐龍。



◀這次跳躍的角度很重要，助跑前要仔細測量角度。

最後的跳躍不許失敗。要注意角度、助跑、起跳時機！

回到最初的小房間後，扳下操縱桿。其他的柱子會移動。扳下的操縱桿的右側會出現一條通道，由那裡沿著道路前進。然後剛才移動的柱子會出現在眼前。利用跳躍跳上柱子，然後由柱子上方跳至另一根柱子上。在此，向下看，應會發現有劍出現。最後再跳

至劍上方的侵入口。萬一失敗就死定了，因此要十分注意。進入裡面後又有一個操縱桿。扳下操縱桿後，期盼已久的第3道門就會開啓。如此一來，通往有秘寶的房間的通路已經打開。回最初的大廳，但中途會出現一隻恐龍，因此要事先裝備武器。



◀扳動這個操縱桿後，最後之門就會開啓，然後回最初的大廳。

→返回途中只會出現一隻恐龍，一邊後退一邊擊倒牠吧！



重點

注意腳步聲

恐龍移動時的腳步聲很重，因此在附近時應該聽得見牠的聲音。若聽到可疑的聲音就裝備武器吧！



期盼已久的秘寶(シオン)就在眼前!可是無法輕易夺取。最後是槍戰哦!

回到最初的大廳後，3道門會開啓並出現一條新的通路，進入吧!沿著路往上走會出現箭的陷阱。既然都來到這裡了，相信對這個陷阱應該很熟悉了才是。使用跳躍巧妙地避開吧!在通路盡頭處的房間中央有秘寶(シオン)哦!沒時間感慨終於看到秘寶(シオン)這樣事了，趕緊拿取吧!就在取得的瞬間，牆壁竟塌下來了!不過無須慌張，冷靜地走到紅色的門，門會自動打開，然後一直往下走回大廳。此時要注意的是，穿過通路來到大廳時牆壁會再度崩塌。由於牆壁幾乎都掉落在房間中央，因此進入大廳後就往左或右避開。回到大廳後，請到最初



取得秘寶(シオン)後，迅速逃脫。

的優入口也就是被岩石堵住的通路去。雖然看似無法前進，但其實是可以往前走的。你會發現牆壁與通路之間有縫隙，穿越此路回上一個舞台的瀑布水潭吧!一躍入水潭中游泳，便遭到某人開槍攻擊。迅速上岸，裝備槍做好攻擊準備。上岸後可確認一名男子正在胡亂射擊，勇敢地開槍反擊吧!不過若體力所剩不多，就先用藥回復後再戰。打倒這名男子後，印加舞台就過關了。

流程

取得秘寶後，立刻逃走!

牆壁塌下來了，邁向紅色門扉。



避開房間中央，前往正面的通路!

穿過通路後，往左或右側回避，中央太危險了。



穿過岩石與通路的縫隙，回到瀑布水潭。

穿過縫隙時，通往水潭的門也已經敞開了。



最後的殊死戰是開槍掃射!

戰鬥方法請參照下述重點。



通過時，避免走房間的中央。被碰到就死定了。



看似無法通過，其實有縫隙存在。回瀑布的水潭吧!

重點

打倒拉森的方法

最後出現的男子名叫拉森(ラーセン)，是納多菴(ナトラ)的手下，企圖奪取雷菴手中的秘寶(シオン)。只要毅然勇敢地接近這傢伙，連開數槍就行了。採接近戰即可。



RATERS

希臘・羅馬

(ギリシア・ローマ)



古墓秘寶 57

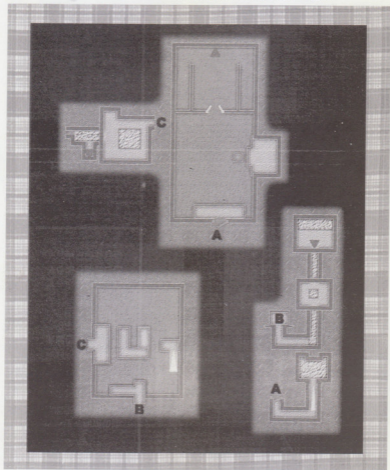
必需採取的行動，設置的陷阱，襲來的猛獸，還有眾多待解的謎團……凡此種種都比印加舞台更為複雜難解。玩家們請憑著自己的智力、敏捷的判斷力、和細膩的操作自在地操作蕾茲去取得第二個秘寶吧！



St. Francis's Folly

本舞台最重要的動作是跳躍。助跑距離、起跳的時機和角度等等都關係著成敗，一旦失敗便關乎生死，無法像以前一樣若是失敗尚可重來。

古墓秘窟 58



邊躲避猛獸們的攻擊邊解開謎團吧！可怕的敵人皮耶爾也會連登場！

首先會冷不防地出現 2 頭獅子。此獸的攻擊力很強，最好先爬上右側的高處，從那裡加以狙擊。獅子無法爬上此段差的。打倒獅子後想必可立即發現到一塊可移動的灰色岩石。觀察此岩石右上方應可看到岩石突出的部分。必須移動岩石，跳到柱子那裡，確保住隱藏房間中的霰彈槍的子彈和藥箱。完成上述行動後接著要把岩石推到地上畫有奇怪圖案的地方。如此一來通往內部大廳的門便會開啓。姑且先進入大廳，但要注意裡頭有大猩猩正等著！房間的正面有個操縱桿，將其扳下後再去扳下 2 樓的操縱桿。結束這個作業時又會跑出一頭大猩猩，但只要離開大廳走下段差牠就不會追來。



↑從高處可安全地打倒野獸。

但在此皮耶爾會攻擊過來，所以要裝備上手槍加以反擊。戰法與打倒拉森時一樣，只需接近後進行掃射即可。持續射擊一陣子之後，皮耶爾就會撤退。此時即使追去也了無意義，姑且先放他一馬吧！接著，將最先移動過的那塊岩石拉到眼前畫有圖案的上部。如此一來 2 樓的門就會打開。等確認無誤之後再繼續將岩石推到盡頭。當岩石靜止後爬到上面，謹慎地在柱子上跳躍到已開啓的門那裡。



←將岩石推到圖案上，內部的門便會開啓。要注意大猩猩！



→從岩石處通過起跳，必須抓住柱子邊操縱桿。

流程

要從段差上狙擊獅子。

獅子沒來時，就下來引誘牠過來。



要移動岩石打開內部的門！

也可在之前就前往上方的隱藏房間。



接著拉動岩石打開 2 樓的門。

必須先扳下內部房間內的操縱桿之後才行。



從岩石跳到柱子上橫越過去。

若從高處的柱子上掉落損害也會很大！

重點

旋轉跳躍

在隱藏房間內若不使用旋轉跳躍便無法往前進。方法是，在持續按住跳躍鈕的情況下輸入方向鍵，一看到牆壁邊緣便按下抓住鈕。只要稍做練習應可練熟。



流程

要在滑下時跳躍！

高難度動作，但成功時的報酬也很高。



絕對要確實取得隱藏房間的道具！

！

趁鱷魚不注意時上岸，可別錯過機會！



扳下操縱桿打倒鱷魚！

沒有必要勉強打倒鱷魚，但是……



發現新通路！要先行存檔。

此後路途遙遠，請之先存好檔吧！

遭遇巨大的猛獸·鱷魚！在水中無法使用武器。必須冷靜沈著地找出活路！

進入門後沿路前進就會走到一處陡坡的地方。在此要用滑的，但必須在滑行終止前進行跳躍。這裡不但跳躍的時機很難掌握，而且一旦失敗掉落池子也無法重新挑戰一次。必須

膽大心細地操作。萬一失敗，不但無法取得道具，而且也進不了放有霰彈槍的子彈和藥箱的房間。下到下面後會看到一個操縱桿，但還不要去扳下它。先潛到池子裡看看！

此地有鱷魚，一開始想必會被牠那巨大的身軀唬住，但其行動並不很快。別慌，要冷靜沈著地採取行動。其次要記住，在水中無法使用武器。換句話說，就是非上岸不可。至於上岸的重點，想必玩家都知道在通往內部的途中有個小入口。就從此處上岸取得小房間中的霰彈槍的



↑時機決定一切的成敗！

子彈吧！

接著返回有操縱桿的房間扳下操縱桿。一扳下它，池裡的水就會消失。之後姑且先再度返回原本是水池的地方打倒鱷魚。鱷魚雖然巨大，卻可輕易擊倒。想必玩家已了解，若先消退池水，就會變成無法前往有霰彈槍的子彈的房間。自己去搞得無法取得寶貴的道具可是件非常可惜的事囉！務必等到最後才去扳下操縱桿！往裡面走爬上樓梯就會走到儲存點那裡，要在此先行存檔。真正的考驗現在才要開始……



←扳下操縱桿池水就會消失，要打倒鱷魚。



←從這裡通過爬上樓梯，在前頭進行存檔。



←隱藏房間裡有寶貴的霰彈槍子彈！若先消退池水，就無法前來此處囉！

目的為進入4間房內收集4把鑰匙。是個
跳躍失敗即意味著死亡的危險地帶。

此地被稱為試練之塔，目前所在的場所是在6樓。此後的目的是要扳下散佈於各處的4個操縱桿打開房門取出4間房間內的鑰匙去打開1樓的出口。儲存點很多，可取得一把鑰匙便存一次檔。首先的工作是要邊往下走邊扳下每一個地方的操縱桿。

1樓的操縱桿可打開4樓的ATLAS房間的門，2樓的操縱桿可打開6樓的NEPTUNE房間的門，4樓的操縱桿可打開2樓的DAMOCLES房間的門，5樓的操縱桿可打開3樓的THOR房間的門。敵人雖然只有蝙蝠，但因為踏腳處很窄，所以要小心戰鬥，若動作過大就會掉落。此外，正如您遊戲時所看到的一般，途中會掉落藥箱和子彈，這些也都要確實地取得。

扳下所有操縱桿之後就要返回6樓的NEPTUNE。在此必須前去取得深水中的鑰匙。先筆直地潛入水中，等碰到盡頭後再左轉。左轉後會發

現在上方有個狹窄的入口，先進入裡頭看看！內部會有個操縱桿。扳下此桿門就會敞開，接著只要取出裡面的鑰匙浮到水面即可。在鑰匙的取得方面，此處算是比較容易的。

接下來要前往4樓那間叫做ATLAS的房間。



↑首先要進入6樓那間名為NEPTUNE的房間。



↑要進入此水路，扳下操縱桿。



←接著要進入這間叫做ATLAS的房間。要提防陷阱。



↑總之，要從扳下4個操縱桿來展開行動。

流程

要從6樓下到
1樓！

跳躍時務必謹慎小心，
掉落就會喪命。



將4個操縱桿
全部扳下吧！

要扳下各種途中的4個
操縱桿。



前往6樓的
NEPTUNE 潛
入水中。

扳下水中的操縱桿開門
取得鑰匙。



移動至4樓的
ATLAS 的房間！

進入房間之前最好先存
一次檔。

流程

避開滾來的岩石，爬上牆壁

○ 必須跳躍落地閃避滾石，應可輕鬆避過。



移動到3樓的THOR房間。

進入房間前最好先行存檔。



避開2個陷阱前往上面的房間。

雷和雷箱都是可一擊致命的陷阱。



移動到最後的2樓的房間。

終於要移動到最後的房間了。

前所未見的陷阱會陸續襲來。每取得一把鑰匙就要存一次檔。

一旦來到4樓的ATLAS房間前面，就要在進入前先裝備上手槍。因為房內有隻大猩猩。打倒猩猩後再往內部前進，有扇門會自動打開。進入後是一段上坡路，往



↑ 可以從這裡往上攀登。

上前進會從前面滾來一顆岩石，必須迅速回頭避難到窪地。岩石會從頭上飛過，在眼前嘎然而止。此時會有藥箱掉落腳邊，要先將它取得！重新回到坡道後請看看左上方，那裡有個可攀登的地方。往上攀登到最頂點後沿著道路前進，在盡頭處有第2把鑰匙。接下來的目的地是3樓稱為THOR的房間。到目前為止的陷阱比較容易解決，往後剩下的2間房間中的陷阱則難度很高。振作精神往前進吧！進入第3個房間，裡面一片漆黑，但會有一道迅雷襲來。這是「一擊致死」的陷阱，必須火速移往裡頭加以回避。裡頭是間大廳

，在中央可看到一處標有記號的地方。站到記號上面看看！結果，在一陣吱吱嘎嘎的聲音後會聽到喀喀一聲類似金屬扣脫開的聲音。一聽到這聲音就要立刻移動，因為會從上面掉落巨大的鐵錘和岩石。移動岩石後先爬上2樓，接著再爬到最上面。此時應可從掉落藥箱的地方發現跳躍點。好好地助跑，抓住邊緣攀登過去。內部的房間裡有第3把鑰匙。取得鑰匙後要回到來時的道路，但此時也需充分注意其高度。還有，最初的迅雷在返回時也會再度襲來，所以必須與來時一樣矯捷地移動回避。



← 從這裡助跑起跳抓住對面的邊緣往上攀登。



← 回程時迅雷還會再度襲來。趕快逃過吧！



← 站到這個記號上面之後要仔細傾聽。一聽到喀喀聲就要火速移動。

視點切換的活用法掌握著攻略的關鍵。打開出口之前，再度和皮耶爾進入槍戰。

最後要前往 2 樓稱為 DAMOCLES 的房間。進入這裡之前最好先調查入口的上方，那裡應該會有一個大藥箱。取得藥箱後就進入房裡。房內雖已化為廢墟，卻沒有猛獸和特別的陷阱。繼續往前進吧！裡頭有間小房間，房間中央有塊大岩石。岩石上面放著最後一把鑰匙。取得鑰匙後別立刻返回，最好在此抬頭看看上面，此處的結構可以爬到上面，若攀登上去便可取得數種道具，最好和鑰匙一起將它們取得！接下來要返回，但這裡才是陷阱的開始。若從緊臨房間出口的地方向上望，應可看到上面懸吊著一把大劍。一步出房間，大劍就會掉下。最好使用視點切換選擇安全地帶緩緩前進。此劍也具有一擊致死的強大威力，操作時必須十分謹慎！

平安逃出後要走下！樓，但會遭到從下方而來的狙擊。這是皮耶爾的攻擊。雖想跑到下面應

戰，但此處也有猛獸出現，所以最好先打倒猛獸之後與皮耶爾進行一對一廝殺。這裡可採接近戰，互相射擊一陣子之後皮耶爾又會逃走，在這裡也沒必要追去，所以還是放他一馬吧！放走皮耶爾之後，就要使用 4 把鑰匙去打開出口。



↑使用視點切換來確認逃出路線。



↑要以接近戰來對付皮耶爾。



←使用 4 把鑰匙打開出口，本舞台就算過關。



↑最後一把鑰匙雖然很容易取得……

流程

取得鑰匙和道具後返回。

光取回鑰匙未免太過可惜。



調查劍的位置，確認逃出路線。

以每走數步便停下來一次的步伐走向出口。



要以接近戰來對付與皮耶爾的槍擊戰。

打倒猛獸之後再進行槍擊戰，要邊移動邊戰鬥。



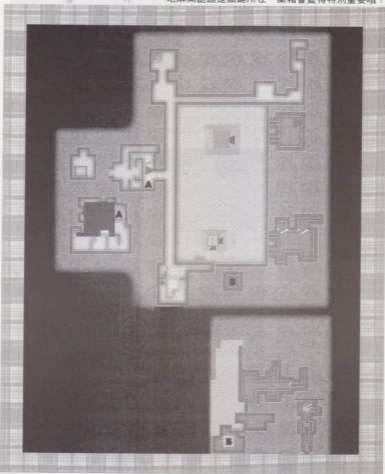
使用 4 把鑰匙打開出口！

一打開出口，本舞台就算過關！



Colosseum

怪獸大量出現，簡直與之前的舞台不成比例的是這個競技場。不受到損害地將怪獸打倒、如何有效率地解開謎題是關鍵所在。藥箱會變得特別重要哦！



前半部集中精神與猛獸作戰就行了！
因為裡頭的競技場才是主戰場。

舞台從洞窟中有池子的地方開始。必須游過這池子才行，但池中有鱷魚，暫且就站到池岸邊緣從上面狙擊鱷魚，打倒之後再游過去是最安全的。游過池子就來到廢墟的前面，上岸後會出現 2 隻獅子，沈著地打倒吧！打倒獅子後暫時不會有猛獸出現。

廢墟中左右兩邊有階梯，但無法往前進，暫且往廢墟左側內部前進吧！可以利用岩石的段差跳到廢墟的 2 樓。往 2 樓內部前進的話會發現大藥箱，去取得吧！然後上去 3 樓。來到 3 樓的盡頭時，可以發現在進行方向的右斜前方有岩石區。跳到岩石區上往裡頭前進。往裡頭走就會來到一處大窪地中有 2 隻鱷魚的



↑ 攀登這個岩石區前往 2 樓的通路。

地方，這裡還是從上面狙擊鱷魚，打倒後再下來取藥箱吧！再次爬到上面，這次請看左上方，會發現岩石上有很大的裂縫，跳到這個裂縫，橫向移動往裡頭前進。來到裂縫的中間後向上攀登吧！裡頭有間小房間，裡面應該掉落著霰彈槍的子彈，拿了子彈後再前進吧！我想玩家輕易地就可玩到這裡了，但是從這裡開始會越來越難……



→ 從這裡往右斜前方的岩石區跳。



→ 抓住岩石的裂縫橫向移動。別忘了途中的隱藏房間！

流程

打倒鱷魚後進入
池中向前進！

在廢墟前上岸後注意獅子！



從廢墟左側攀
登到 3 樓

拿取 2 樓通路裡面的藥箱後再去 3 樓吧！



在 3 樓的盡頭
處跳躍！

配合角度，助跑後跳躍。



抓住岩石裂縫，
橫向移動到
裡面！

打倒鱷魚後再做的話就可以安心移動。

重點

從上方狙擊

猛獸幾乎都無法爬到高處，利用這一點站到高階上方或池緣狙擊猛獸吧！這個技巧會頻繁地使用，絕對要記住。



流程

猛獸就從岩石
上攻擊之吧！

下去將猛獸誘出再從上
面狙擊。

發現侵入口！
扳下操縱桿。

體力很少時回復後再進
入裡面。

暫時先存檔，
攀登岩壁

從這裡開始終於進入中
層戰了，先存檔吧！

快到隱藏在岩
石區的門那裡
！

攀登岩壁後會出現 3 隻
猛獸，小心打倒。

在巨大的競技場等待的猛獸與無數的陷阱。
一邊進行攻擊與回復一邊往前進吧！

巨大的競技場在眼前擴展開來。一來到這裡皮耶爾（ピエール）又從左方出現對我攻擊。這裡還是和以前一樣應戰吧。經過一會兒他就會退走，所以可以再放他一馬。皮耶爾逃走後請看一看競技場裡面，應該有很多猛獸在那來回走動，就這樣走下競技場一定會被牠們吃掉。爲了打倒這些猛獸，先從入口走到右側吧！來到盡頭後請看看下面，可確認岩石區有段差。跳到岩石上，從上面狙擊猛獸吧！有時猛獸會一度不見，那時候可以到下面去誘出牠們，待猛獸一靠近再到岩石上狙擊之。如此反覆幾次後就可以打倒多數的猛獸，不過並不能打倒所有的猛獸，所以在這之後還是得裝備武器。一一將猛獸完全打倒後



↑從岩石區上拼命攻擊猛獸！

再下去競技場，附近有通往地下的侵入口，但底下有劍沒辦法下去，暫且往裡頭前進吧！於是只有一處的牆壁上有個下坡的入口，這裡面有獅子所以要裝備武器進入，進入房間後就馬上攻擊吧！走到底後正面有操縱桿，一往下扳隱藏在岩石區的門就會打開，然後直接回頭看應該會發現另一個操縱桿。扳下這個操縱桿通往儲存點的門就會打開。存檔後移動到門開了的岩石區。



←一按下操縱桿岩石區中隱藏的門就會打開。



↑從這個入口進入裡面。房間裡有獅子所以事先裝備好武器吧！



→存檔後就舉槍射擊，注意在上頭等待的猛獸。

蓄茲的動作講求正確還有速度。注意要迅速移動！

這間房間沒有猛獸但設有陷阱。進到房間裡後會發覺有一部份變成黑白的，站到這個部份兩個鐵閘門就會打開。剛開始先進入左側的鐵閘門，扳下裡面的操縱桿吧！這樣右側鐵閘門中的小鐵閘門就會打開。一扳下後就趕快往右側的房間移動，進入前述的小鐵閘門中。這裡面也有操縱桿，往下扳通往外面的門就會打開。這一連串的行動動作不迅速是不行的，因為鐵閘門隔一會兒就會關上。門打開後就到外面去吧！應該會來到一處有劍和儲存點的空間，通過房間順著路前進，這次要攀登岩石向上移動。爬到最後後斜前方應該會看見像是觀覽席的房間，要在岩石上跳躍移動到那間房間，但請回頭看一下，後面還能夠攀登。身後的岩壁爬到頂部，

上面有霰彈槍（ショットガン）的子彈。別忘了拿了這道具之後再跳往前面所說的房間。房間中有2隻大猩猩，打倒後拉開已不陌生的灰色、可移動的岩石吧！裡面有藥箱和操縱桿。一扳下操縱桿，在從上面攻擊過猛獸的岩石區附近的門就會打開。從這裡開始終於是後半戰的開端了！



↑ 爬到最上面會看到霰彈槍的子彈。



↑ 跳躍移動到前方看得見的房間。



↑ 打倒大猩猩後拉開岩石，裡面有操縱桿哦！



↑ 趕緊跑進小鐵閘門中！

流程

迅速移動進入鐵閘門中！

稍微懂了一點鐵閘門就會關上。



攀登岩石往像是觀覽席的房間！

到這間房間前別忘了去取子彈。



拉開岩石、扳下操縱桿吧！

有2隻大猩猩，要十分小心地應戰！



往門開著的角落處房間移動吧！

可以通過該技術抄近路。

流程

又出現滾動的
岩石！
進入窪地吧！

後退的話就會被岩石擊中。



狡猾的皮耶爾
又出現！

去追他只會受到無謂的損傷。



攀登岩壁去扳
下操縱桿吧！

登上岩壁操縱桿就出現在眼前。



跳進操縱桿左
側的池子，往
深處游

等水面平靜後往深處游。

躲過3間角落處房間的陷阱，去取得打開出口的鑰匙！

從打開的門進入裡面看看吧！一左轉應該就有個上坡道，前進一步就有岩石從前面滾下來。這次不是要後退，前進進入前面的窪地吧！岩石會從頭上飛過而不會被擊中。之後登

上坡道，順著道路前進又會出現操縱桿。一扳下這個操縱桿別的拐角處房間的門就會打開。滑下坡度很陡的下坡道往門開著的拐角處房間去吧！這時候獅子 and 皮耶爾（ビエール）從前方出現。獅子要邊後退邊攻擊之；皮耶爾要邊靠近他邊攻擊之。對戰一會兒後皮耶爾又會逃走，這時去追他也沒有意義，就讓他逃走吧！進入下一間房間前會出現蝙蝠，沈著應戰吧！進入房內有數根柱子，爬上柱子，從柱子跳到另一根柱子往上移動吧！這個動作在前面的舞



↑滾石要進入窪地來躲避。

台已作過好幾次了，應該不會不知所措。攀登到盡頭又出現操縱桿，一扳下操縱桿最後一間角落處房間的門就會打開。下降到底後就往最後的角落處房間吧！最後一間角落處房間的門是設在上方。攀登岩壁可以確認盡頭處是操縱桿。一扳下操縱桿，像觀覽席的房間的最裡面的大門就會打開，以為這樣就結束的話就大錯特錯了。操縱桿的左側應該有池子，跳入池中往深處游去吧！因為在前方有最重要的道具・鑰匙。



↑從這裡向上爬往神領走的話，最後的操縱桿就……



↑潛入操縱桿左側的這個池子，繼續前進吧。



↑獅子和狡猾的皮耶爾又出現。利用移動技巧來戰鬥吧！

取得重要道具・鑰匙後終點就快到了。通過競技場走捷徑吧！

潛過池子前進會來到有藥箱的房間，這裡也有之前見過的灰色、可移動的岩石。持續推這個岩石直到它不動了為止。這樣子應該會來到小房間，這次要變換方向用力拖動岩石，應該會有鑰匙掉落在裡面。取得鑰匙後回到像觀覽席的房間。這時可以往下到競技場走捷徑，但會出現1隻倖存的大猩猩，所以在往下走時要裝備上武器，以便著地後馬上能進行攻擊。

來到像觀覽席的房間後，走到最裡面去。有扇很大的門開著，進去裡面看看吧！應該有儲存點和藥箱。拿了這個道具後到鑰匙孔前面去，用鑰匙打開鐵閘門吧！打開後又出現池子，跳進池子吧！

池中只有1隻鱷魚，得妥善地回避鱷魚往裡面前進，途中應該可以發現上方有上岸點。從這裡上岸後扳下操縱桿，池子最裡

面的門就會打開。從這個上岸點無法狙擊鱷魚，所以直接跳入池子。體力所剩不多時就先回復體力吧。鱷魚當然還活著，所以要小心回避，趕緊往深處開了的門游去！只要穿過這門往裡面走去，這個猛獸的樂園，競技場便可過關。



↑大門裡頭有藥箱遺落。



↑用鑰匙打開鐵閘門又會出現池子。



←扳下這個操縱桿，水中的門打開即過關。



↑房間內部有打開鐵閘門的鑰匙！

流程

移動岩石取得房間內部的鑰匙！

將岩石推到底後，改變方向拖動岩石。



發現門裡面的藥箱。別忘了取得。

在這之後會有鱷魚，所以先回復體力吧！



使用鑰匙打開鐵閘門！

站在白色鑰匙孔前用鑰匙打開。



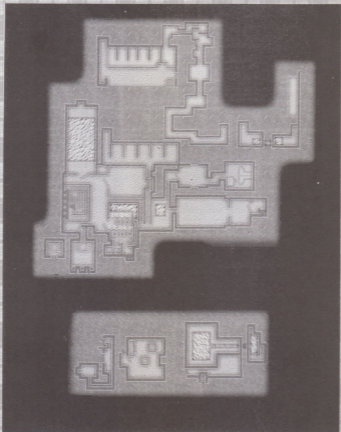
扳下最後的操縱桿，往水中的出口。

小心鱷魚往出口游去吧！



Palace Midas

5 個操縱桿的操作法掌握著攻略之鑰的麥得斯宮殿 (マダス宮殿)。若能在廣大的區域縱橫奔馳打倒猛獸取得 3 塊鉛條 (リドバー)、並鍛煉之力將鉛條變成金條 (ゴールドバー) 的話，就可以看得到終點了。



光是扳下5個操縱桿門是不會開的。配合上下柵門打開吧！

趕快從池中上來吧！上來後那裡就是麥得斯宮殿（マイダス宮殿）。從池子有3個方向可以走，首先就進入在池子正面的房間吧！成了廢墟的內部有幾隻大猩猩來回走動，一隻隻地謹慎打倒，往裡面前進。於是前方應該會出現一扇大門，這門會自動打開，於是再進入裡面。在盡頭有操縱桿，扳下的話門開啓的影像畫面就會播放。不過接著要去的不是這門開了的地方，暫且回去池子那裡吧！

接著要去的是，從正面看剛去的地方，在其右側的通路。往裡面走會突然出現鱷魚，謹慎地前進！於是前方會有樓梯，走上樓梯應該會來到正面上半部有舞台的大廳。利用房間中的柱



↑這扇門會自動打開哦。

子登上這個舞台吧！來到這個舞台就會看到此關最大的謎題--5個操縱桿。

首先從正面看5個操縱桿，從左邊依“上上下下”的順序來組合操縱桿。於是大廳中4扇門中的一扇就會打開。從舞台下來，走向那扇門吧！

一進到裡面到處都有劍突出來，當然，碰到這些劍就會受到損害。一進入房間中的入口應該就能看到灰色可移動的岩石，拉動看看吧！



↑問題在於5個操縱桿，必須製成推動這些操縱桿。



↑拉動這個岩石看看吧，裡面有操縱桿，將它扳下吧！

流程

移動到池子正面的房間內部吧！

大門的裡頭有操縱桿和儲存點。



走上階梯、登上舞台。

在柱子與柱子間跳躍移動吧！



發現5個操縱桿。上下扳動作組合。

全部扳下來門也不會打開。最初要以“上上下下”之組合扳動。



試著進入劍突出來的房間吧！

只有一處入口。拉動裡面的岩石吧！

重點

跳躍

跳躍未必一定要助跑，有時候不助跑而從岩石等的邊緣跳躍會較順利。



流程

在柱子上跳躍
移動吧！

跳躍過頭也有危險，要
看清楚距離。



打倒大猩猩，取
得鉛條！

和大猩猩戰鬥中注意不要
掉下去。



在火柱上跳躍時，
速度和節奏很
重要！

快被偵測時就暫時跳到下面
的池子吧！



“上上下下上”
地扳動門就會打
開！

從這個房間去取得最後的鉛
條。

劍與火之陷阱的攻略關鍵是正確且迅速的操
作。注意方向吧！

拉開岩石後裡面有操縱桿，將它扳下吧！然後順著道路上去2樓，於是柱子就會出現。在柱子上跳躍移動，進入2樓的入口。當然，這時候若從柱子上掉下來，一次就會死亡，所以要謹慎地跳躍。而要進入房間的最後一次的跳躍最好要帶著槍，因為房間裡有大猩猩。剩下的體力不多時就回復之後再跳躍吧！著地的同時馬上就會開始戰鬥。不擅戰鬥的人不防使用霰彈槍在短時間內打倒敵人，打倒後取得岩石上的鉛條再回去5個操縱桿前吧！

這次面向操縱桿，由左而右依“下上上上上”的組合扳動吧！於是又會有一扇門打開。進入房間後會知道柱子上有火焰燃燒著，這火焰是以定時開關起動。就在前方有茶色的線，越過這線後火焰會消失一定



↑從柱子上掉下來必死無疑。

的時間，必須趁那期間跳到柱子上到對岸去才行。下面的池子有猛獸在等著。我想最後的跳躍會很難，抓住邊緣攀登吧！或許火焰會被點燃，體力會一點一點地減少，但慢慢地從旁邊通過無妨。只要通過火焰，體力就不會減少。最裡面有鉛條。跳入池子，一邊避開敵之攻擊一邊回來。

第三次來到5個操縱桿前後，這次由左依“上上下下上”的組合扳動，又有一扇門會打開，進入那扇打開的門吧。從此處開始逐漸變難…



↑最後的火焰從旁邊過無妨，注意別被偵測到了。



↑接著，上上下下上，地扳動，這樣就能進入這個房間。



↑助跑跳躍，迅速，有節奏地反覆跳躍前進吧！

尋找最後的鉛條，真正的冒險從此處開始。
。留意體力計量表！

一進入房間正面剛好有入口，進入裡面向右轉吧，應該會往下階。階落到底是間小房間，查覺到這裡有面變了色的牆壁了吧？試著拉這面牆壁看看，應該能聽到轟隆震動的巨大聲響，然後一直上階梯，走到最上面一看房間，與進來時的樣子截然不同，好像是地層滑動後的結果。然後從這裡可以發現剛好正面有入口，利用嚴重崩塌的地形和柱子移動到入口。此處助跑和起跳的位置變得很重要。

從入口進入裡面沿著道路前進的話，在儲存點的前面會出現一個大池子。儲存後得跳躍到這個池子，但池子周圍有大猩猩等在徘徊，在跳躍之前前進到起跳的界限，從上面狙擊將其打倒吧。有狹窄的水路但其中有2隻鱷魚。水路深處有藥和子彈，不一定要冒險去取得。為了前進，從著地地點看看剛才存檔的方向的



下面。在左側應該可以發現有子彈的著地地點，以不會受到損害的方式輕輕降落。到了下面打倒大猩猩後，在狹窄水路的地下到處都有通路，跳躍通過吧！



↑一拉黃色的牆壁，房間的樣子就會截然不同。



↑利用崩塌的地形和柱子移動。



↑從岩石的最邊緣狙擊大猩猩吧！

↑從這裡慢慢降到底面。下面有子彈等

流程

一拉動牆壁房間裡面就自大有改變

黃色的牆壁一拉就可看出。



利用地形與柱子跳躍移動

助跑到極限，抓住邊緣躍空。



攻擊猛獸之後往池側移動

在岩石的最邊緣等待，大猩猩就會過來。



3樓降到2樓吧！

即使降落的時間不對也不要跳躍。

流程

朝牆壁跳躍。 緊緊抓住。

重點是，在最邊邊的地方起跳。



再度跳躍，往 3樓去！

在這裡掉下去得從開頭再來一遍。要謹慎！



留意陷阱，一 步一步前進。

只要小心會陷落的地面和猛獸。



到最後的房間， 往麥得斯宮殿！

在麥得斯宮殿會看到令人驚奇的現象。

朝向牆壁的跳躍是最重要的。確實地助跑、跳躍，緊緊抓住牆壁。

著地成功後得往裡面移動，但此處也有2隻大猩猩，要小心。打倒後仔細看看岩壁吧，應該可以確認岩石上有裂縫。朝這個裂縫跳躍，接著緊緊抓住牆壁。



↑從這裡跳到岩壁，緊緊抓住。

抓住牆壁後往左端移動下降吧，於是發現之前不能去的3樓已有通路了。跳到這通路，向上爬坡一會兒，在爬坡完的地方有藥箱，在那之前仔細看看地面吧！眼前的地面是會崩塌的地面。謹慎地跳躍前進後變成下坡路，順著道路前進會來到舞台最開頭池子所在場所的2樓。打倒獅子更往前進的話，這次會來到剛開始時進去過的廢墟的2樓。右邊有著地地點，跳躍到著地地點向前進...之後會看到一個池子，裡面有鱷魚。接著就會到達大於是會到

達大門所在之處的2樓。跳到前方的屋頂往裡頭走的話，可以發現最後的鉛條（リードバー）。取得第3塊鉛條後，到唯一還沒去過的房間去吧！那就是一開始用扳下的操縱桿打開的門。先回去廢墟的房間再往下跳會來到最初的池子，那樣的話是走捷徑，也容易把握應該前進的方向。白色門裡面有大猩猩要注意。打倒後往盡頭上方看會看到大藥箱，跳到那裡向上攀爬，取得大藥箱後向裡面前進吧！麥得斯宮殿（マイダス宮殿）就在那裡。



←這就是最後的鉛條。取得後前往最後的房間。



←從這裡跳躍到正上方後，舉燈，往裡面前進。



←這樣也確實地助跑、跳躍吧！下面有猛獸在等你掉下去！

鐵色的鉛條變成金條！使用這個金條打開最後的門。

攀到上面後沿著道路前進，於是很快會來到麥得斯宮殿（マイダス宮殿）。這裡有隻銅像大手，朝這隻手將取來的鉛條交出去，原是鐵色的鉛條竟然變成黃金色的金條。這時候要注意的是絕對不要站到手上去，一站上去蕾茲的身體也會變成黃金色、硬化而死亡。還有，鉛條有3條，別忘了要作3次哦。這個操作結束的話離終點就近了。接下來就回去5個操縱桿那裡吧！

來到5個操縱桿前面後，這次就從左側依“下上上下”的順序扳動吧，於是還關著的最後一扇門會打開。平台部分有層可看得見個存點的門。進入這裡面，裡面有最後一隻猛獸，獅子等著。不要大意，不受損害地將其打倒吧！打倒後暫且先到有儲存點的最上一樓去吧！儲存點當然不用說，另外還有子彈遺落，去取得吧。即使終點很近了，但儘量取得道具這是

遊戲的原則。然後往下走，到3個鑰匙孔並列的房間吧！將金條插入裡面的鑰匙孔後，右手邊的最後一扇門就會打開。走到下面的話這個麥得斯宮殿（マイダス宮殿）就過關了！



↑在銅像的手前面使用鉛條的話……



↑站到銅像的手上就會死亡。



↑從這裡前往出口，有獅子哦。



←鑰匙孔一一插入金條，門就會打開。

流程

在麥得斯宮殿使用鉛條。

以神秘的力量將鉛條變成黃金色，變色的畫面很漂亮。



去5個操縱桿前打開門。

最後一次要“下上上下”地扳動，這樣門就會打開。



最後的道具也要確實取得。

因為要帶到下個舞台，所以要先取得。



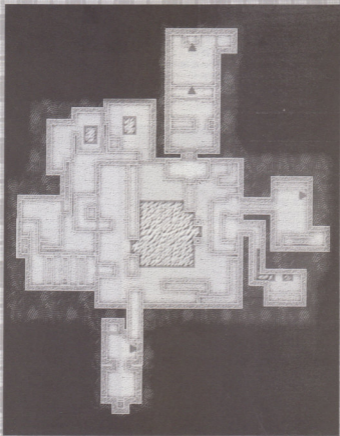
將金條插入鑰匙孔往出口去。

3個鑰匙孔全部插入金條。



The Cistern

被命名為水之神殿的第4個舞台就是這裡。池子
周遭有無數的房間。進入所有的房間解開謎題吧
！此舞台的遊戲後半有大廳會瞬間改變的大陷阱
。游泳很重要哦。



找出鑰匙、進入房間再找別的鑰匙。猛獸很多要慎重地前進！

首先走到下面去打倒老鼠！於是在那個房間會發現有一部份變了色的可移動的岩石。中間房間的上方有操縱桿，移動岩石扳下操縱桿吧！於是藥箱和通往下個房間的門就會打開，走到下面去。

走出房間就來到下面有池子的大廳，先跳入池子往下降吧。然後池中應該有一處與像是注水口的斜坡相連接，利用斜坡周圍的段差再次向上移動。往上移動順著道路前進，在盡頭有第一把鑰匙遺落，取得鑰匙後，回到第一次來到這個大廳的地方。跳躍著通過通路，往左手邊最近的房間移動，使用鑰匙開門！裡面有大猩猩，過不久皮耶爾（ピエール）



↑第一把鑰匙落在這個地方。

會出現，此處還是應戰一會兒後讓他逃走吧。這些事結束後向上攀登。緊緊抓住牆壁後直接橫向移動前進。在有鱷魚的房間取得藥箱並存檔後，更往裡面前進。途中有白色的門，一進門下面就有劍，要十分小心地跳躍回避。然後沿著道路前進會來到有小池子的房間。利用靠牆壁的段差爬到上面，扳下上面的操縱桿取得鑰匙後跳入池中吧！



↑最先進入的房間是這裡，裡面有皮耶爾和大猩猩。



→這把白色的鑰匙特別重要，取得後就跳入池中吧！

ITEMS

Silver Key

流程

往有大池子的大廳移動。

調查在大廳的各房間，確保鑰匙。



向上移動確保第一把鑰匙。

取得這把鑰匙後真正的冒險就要開始。



進入房間，攀登向內部前進！

這樣的行動應該是比較簡單的。



取得白色鑰匙後跳入池中！

可以從池子到別的房間，注意猛獸。

重點

關於跳躍 2

現在介紹在最邊緣處起跳的方法。首先走到最邊緣的地方，從那裡慢慢地後退3步，從那裡跑步的話剛好可以在最邊緣的地方起跳。



流程

進入有平台的房間，發現操縱桿。

皮耶爾在裡面，要注意。



回到最初的房間。發現水中操縱桿。

池子的深處有入口。注意老鼠。



下面的門開了。去取得鑰匙。

取得鑰匙後裡面的門會自動打開。



最後去取得金色的鑰匙！

不會受到水中的劍的傷害。

此處必須使水位改變才能前進。仔細調查周圍！

跳入池內後通路就變成狹窄的水路。一條連接小房間，另一條連接一開始的大池子。希望去小房間走一趟，確認場所之後再回到池子，因為這小房間是之後會回來的場所。

從池子上來，前往記錄水晶上方有小平台的房間！裡面有聰明的皮耶爾，要注意。進入房間後裡面有操縱桿，將之扳下。扳下這個操縱桿後大廳的大部份都會淹沒於水中。完全扳下後就跳入下面的池子吧。通過狹窄的水路後就會來到有一隻老鼠的房間。利用房間牆邊的段差向上移動吧！途中有鑰匙掉落，先去取得。順著道路前進就會來到淹沒於水中大廳。

接著回到最初進入的房間。從通到大池子的那個出口回去的話可以縮短時間。現在要去的地方是先前所說的小房間。來到小房



↑進入這個平台裡面吧！

間後，多虧水勢高漲而能爬到上面。

水面有2處上岸地點，在一方的牆壁上可以發現操縱桿。一扳下操縱桿房間下方的門就會打開。裡面有鑰匙，取得後再次回到淹沒於水中的大廳。

回到大廳後，接著要去的地方是最先進入此大廳的右側房間。這裡的門關著，但可以用取得的鑰匙打開。進入裡面，發現水中有劍，但因受到浮力的關係不會受到劍的傷害。不要介意，潛過去吧！通過狹窄的水路後有藥箱和鑰匙遺落著，取得後回到大廳。



↑扳下水中的操縱桿下面的門就會打開，可以取得鑰匙。



↑最後進入這個房間去取得金色的鑰匙。



↑通過水路後就來到有鑰匙的場所。取得鑰匙，順著道路前進回到大廳。

使用銀色和金色的鑰匙一一將門打開。房間的前半部份比較簡單。

回到淹沒於水中的大廳後仔細地看看周遭吧，應會發現一個擁有大而氣派的平台的場所。在游到該處時，可能會碰上先前未打倒的鱷魚（ワニ），務必迅速移動上岸。

來到門前會看到鑰匙孔，將銀色的鑰匙插進去吧。打開後裡面應該還有門，不用慌張，因為銀色的鑰匙還有一把。使用第二把鑰匙打開門進入裡面吧！進入後這次會出現一扇大門。

這扇門得用金色的鑰匙打開，但鑰匙孔不在門的旁邊。此處請環顧房間的周遭。應該已能夠利用牆邊的段差往上走了。一爬到上面剛好在正面就可以看到金色的鑰匙孔，是得跳到鑰匙孔那邊但不要馬上跳過去，因為有大猩猩躲在暗處。裝備武器後跳躍，要設法做到著地後能

馬上攻擊。還有，因為戰鬥的場所很狹窄，所以請注意千萬不要掉下去。覺悟會受一點損害後可以採取接近戰。打倒大猩猩後將金色的鑰匙插入鑰匙孔，打開下面的大門吧！因為高度很高，下去時別慌張，慢慢地下去。在這種地方受傷太可惜了。



↑從這裡裝備武器跳躍吧！



↑注意別掉到下面去，以接近戰鬥吧！



↑一插入金色的鑰匙下面的門便會打開。出口就快到了。



↑一打開門又出現門！

流程

往有大平台的地方移動。

迅速移動，上岸以免被鱷魚等襲擊。



使用兩把銀色鑰匙進入房間。

。

現在開始鑰匙很重要，沒有忘了拿吧？



往房間上面走，去鑰匙孔前。

若是裝備槍的話，一種就可打死大猩猩。



使用金色的鑰匙打開下面的門吧！

在這之後不會使用鑰匙，靠智慧解決勝負。

流程

**扳下房間正面的
操縱桿，採
攻擊姿勢。**

將武器變更為霰彈槍之
後再放下。



**獅子出現！馬上
攻擊吧！**

面向右邊，邊後退邊攻
擊。



**發現可移動的
岩石！繼續拖
著！**

可移動的岩石只有一
塊。確實看仔細。



**持續拖岩石，
將之拖到房間
裡面！**

不可以移動岩石後就馬
上到終點去。

在最後的大廳有猛獸擋住去路。不僅要用手
槍，霰彈槍也使出吧！

插入金色的鑰匙
後不是要馬上往
下走，請注意聆
聽，應該會聽到
猛獸的吼叫聲。
不是要走到最下
面，從段差上看
看下面吧！應該
會看到有 2 隻獅
子徘徊走動，還
是和以前一樣。

從上面狙擊打倒吧！

從門進去後是一間很大的
大廳。不由地找尋有沒有
道具遺落，可惜什麼也沒
有，不過也沒有猛獸。一
直前進的話會看到操縱桿
，將操縱桿扳下，右側的
門就會打開。這時候若體
力很少的話希望先回復體
力，因為會有 3 隻獅子從
開了的門裡面跑出來。用
手槍應戰也不錯，獅子不
僅動作迅速，受到的損害
也很大。而且這次是複數
敵人襲擊而來，這種時候
也可以使用打倒巨大霸王
龍以來很久沒用的霰彈槍



↑扳下操縱桿，右側的門就會打開。

。不過霰彈槍無法連續射
擊，所以要在遠處攻擊。
秘訣是一拉下操縱桿就馬
上面向右方，裝備霰彈槍
，邊後退邊攻擊。

將獅子完全打倒後不是要
馬上進入裡面，拉操縱桿
右邊內部的岩石看看吧！
只有這塊岩石可以拖動。
這時候先拖開還不要進入
裡面，那裡是水之神殿的
出口，此時還有事要去做
，若一不留神掉入出口，
此舞台就算過關。總之一
直拖岩石，將其拖到開了
的門的裡面吧！進入門裡
後應該就能上去 2 樓。



↑操縱桿右邊內部的這塊
岩石可以移動。



↑一直拖到門開著的房
間。



↑會出現 3 隻獅子，別慌張，沈著地用霰彈槍將之擊
倒！

從頭到尾都別忘了拿取道具。在希臘·羅馬最後的舞台會發揮作用。

將岩石拖到裡面後請看看上面，應該有個可以上去 2 樓的地點。將岩石移動到那個地點後，爬到岩石上往 2 樓去。來到 2 樓往裡面走會有藥箱遺落著。若玩家是用手槍與獅子戰鬥的話，我想體力已經變很少了，不過此時沒有陷阱也沒有猛獸，所以可以不用先回覆。這藥箱就留到下一個舞台再使用，因為在新舞台開始時，體力計量表會全滿。這是往後也能使用的小技巧不妨記住，因為藥箱是越多越好的。更往裡面前進會看到有大型連發手槍的子彈遺落，要確實取得，因為敵人會越來越強大。以上的事情做完就回拉動岩石處的出口，這個出口是會往下掉落的，也許有人會想掉下去不是會死嗎，但這裡是出口，讓蕾莉前進到終點吧！這樣子拼命游泳的這個水之神殿的舞台就

過關了。不過，其實在下一個希臘·羅馬的最終舞台也是要游泳，拼命地游泳……



↑登上岩石，從那裡往 2 樓跳躍！



↑取得大藥箱，激戰後使用吧！



↑取得子彈，保存起來前往下個舞台。



←在拉開岩石的地方有通往下個舞台的出口。

流程

從岩石處往 2 樓攀登吧！

確實配合岩石與 2 樓的位置。



在 2 樓發現藥箱。保存起來！

出口就快到了，不該在這裡使用。



發現大型連發手槍的子彈。保存起來！

破壞力超群的大型連發手槍的子彈，先保存起來吧。



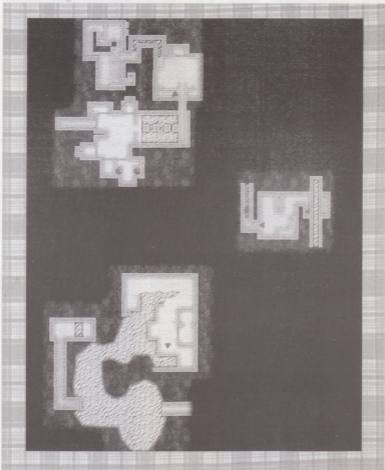
在拉開岩石的地方有出口。

這個出口是會往下掉落的。



Tomb of Tihokan

希臘·羅馬的最終舞台 -- 迪荷康之墓 (ティホカンの墓)
· 是第 2 個秘寶沈眠的舞台· 也是與老是破壞好事的皮耶爾
作一了斷的舞台· 納多茲公司的陰謀逐漸明朗化!



妥善利用水的流向和變動往前進。狹窄的水路是不容失誤的哦。

突然從狹窄水路開始的舞台。總之沿著道路前進吧！到了盡頭有處可以更往下降的地方，去試看看吧。裡頭有操縱桿，一扳下水位會下降，上岸點就會出現。上岸後扳下最近的操縱桿，進入裡面的房間吧！打倒房間中的鱷魚後請看看周圍，在此也可利用牆壁的段差，爬到上面。一來到最上面箭的陷阱就會起動，不過來到這裡藥箱應該已有些存量，可能會受點損壞，調好角度前進吧！來到裡頭的小房間有個操縱桿，往下扳房間就會淹沒於水中，下面會有通路出現，進入裡面吧。

通過通路後又會進入狹窄的通路，但是在這裡必須先將最深處的操縱



↓扳下操縱桿降低水位。

桿往下扳才行，否則會變成逆著水流方向游泳而無法前進。也就是扳下操縱桿水的流向就會改變。穿越過水路會來到有老鼠的房間。打倒老鼠後，環顧房間內應該會發覺可以移動的岩石。移動這塊岩石往上攀登吧，上面有儲存點和2個入口。先從右邊的入口進入，裡面有皮耶爾埋伏著要注意。



←扳下操縱桿可以改變水的流向往裡頭前進。



←最初要進入右側的房間，注意皮耶爾！

流程

扳下操縱桿改變水位。

舞台前半要注意水的變動。



箭的陷阱可以不管。

確實調好箭的方向比較重要。



扳下操縱桿改變水的流向。

此處水的流向是重點所在。



首先從右邊的入口進入。

裡面也有初次遇到的陷阱埋伏著。

重點

關於巨剪

第2個登場的是巨剪，這只要配合好時機的話並不困難。它會迅速關閉2次，在那之後就馬上跑出去吧！



流程

一開始進入右側的房間吧！

拿了裡面的道具後馬上回來。



進入左側的房間。改變水位吧！

千萬要注意斷頭台。



在水面游，從新的水路游到裡面。

在若干難以發現的場所，有上岸點。



打開門取得金色的鑰匙吧！

使用這把鑰匙可以到下個地方去。

此處也是若不改變水位就無法前進。仔細調查周遭！

進入裡面後很快皮耶爾就會出現，但與他交戰到逃出即可。逃出後向前進，初次遇到的陷阱、巨剪就會出現。這個動作迅速的陷阱的攻略請參照前頁。一直下去就會來到有鱷魚

的房間，此房間有各種道具遺落，全部取得後再次回到有儲存點的地方。回到儲存點後，趁斷頭台之際進入左邊的入口。道路中斷，感覺好像無法前進了，但下面是剛才取得數種道具的地方。仔細看看腳邊吧！岩石和岩石之間應該有縫隙，在此要先向後，慢慢降下。然後馬上抓住岩壁，從那裡橫向移動前進吧。從可以往上的地點前進，裡面有操縱桿。扳下操縱桿後往下看，下面應該已泡在水裡，跳入這裡看看吧，然後浮



↑初次遇到的巨剪。

在水面上游就會出現上岸點。

上岸後馬上又會進入狹窄的水路。從這狹窄的水路游下去應該會來到有儲存點的地方。有一隻獅子要迅速打倒。在儲存點的後方有一條通路，通路的途中牆壁上有一個開關，此開關可打開上方白色的門。但是在上去前，先從下面狙擊上面的大猩猩吧！進入門裡面有金色的鑰匙和藥箱，之後下去下面，儲存點內側的池子應該會有金色的鑰匙孔。



←在水面游，從最裡面的地方上岸。



→進入房間裡取得金色的鑰匙。



←橫向移動到有操縱桿的地方。扳下操縱桿下面的房間就會湧水。

打開六個房間，取得各種武裝道具和鑰匙吧！也要注意許多陷阱！

一將金色鑰匙插入鑰匙孔，池裡就會浮出柱子，邊跳到柱子上邊往前進吧！

越過池子會來到很大的大廳，右側有3間藍色門的房間，左側有3間白色門的房間。先去左側的大廳看看吧。地面有4個畫有圖樣的部份，將岩石置於這裡門就會打開。可移動的岩石就在柱子和柱子之間，應該可以馬上發現。首先將岩石移動到最靠近柱子的部份看看吧！離池子最近的藍色門會打開，會有大猩猩從裡面跑出來，從岩石上面狙擊打倒吧。房裡有大型連發手槍的子彈遺落。接著，試著將岩石放在最靠近白門房間的地方！白色門和藍色門會打開，又將有大猩猩跑出來，從上面狙擊吧。藍色門的房間裡有子彈。之後進入白色門的房間吧！前進一步巨剪就會起動，看準時機進入裡

面，裡面應該有藥箱和鑰匙。回來時也要小心。

接著將岩石置於離白門房間較遠的地方看看吧！這次最近的白門會打開。會有老鼠從裡面跑出來，打倒之後進入裡面取得道具吧！

將岩石放在最後剩下的圖樣上，白門就會打開。這裡雖沒有猛獸，但要謹慎且迅速地進入。



↑猛獸從房間跑出來時，從上面狙擊。



↑巨剪裡面有第一把鑰匙。



←進入這房間時要謹慎且迅速，否則……



↑移動岩石置於圖樣不同的部份。

流程

邊跳到柱子上邊往裡面移動。

○ 就算失敗，池子裡沒有猛獸可以放心。



移動岩石打開各房間。

放置岩石的場所（顏色不同）共有4處。



從岩石往2樓移動。注意巨剪。

盡量前進，迅速進入裡面。



能打開最後的白色門但……

進入這裡時若慢吞吞地就會死亡。

流程

突入巨大的池子。逃離鱷魚吧！

到目前為止最大的池子。別迷路了。



發現上岸點。從上方狙擊鱷魚。

迅速游到這裡。打倒鱷魚吧。



從上岸點進入裡面。

裡面是連續上坡路的洞窟。



爬上岩石區，準備滑翔。

不需要助跑。來到前面就會滑出去。



← 進入洞窟裡面。土坡路會持續一陣子。



← 可以確認對岸有橫板。

越來越接近希臘·羅馬舞台最後的主戰場 - 迪荷康之墓。

來到白色門前面的話，請在段差邊緣的地方看看左右。此處是向前走一步岩石就會從左右滾來的陷阱。總之，別管眼前的藥箱，去取得裡面的鑰匙吧！這必須迅速地進行才行。回來時岩石不會滾來，可以放心。

出了房間後到藍色門前面去吧。將鑰匙插入左右的鑰匙孔門就會打開。存檔結束後會滑下陡坡，落到巨大的池子裡。落入



↑ 從陸地滑落，掉入池子。

池子的話會出現鱷魚，邊回避邊爬上前方的小岩區吧！有通往洞窟的道路。稍稍前進，就會到達對岸（隔著山谷）有操縱桿的地方。



← 巨池裡只有一隻鱷魚。落水後就儘速逃離這隻鱷魚吧！



← 這樣就是上岸點。沒看到的話就會被鱷魚追，確實地找到它吧。

深潛到神殿下面，從新的水路前進。超乎想像的怪物也會登場哦。

此處要馬上站到附近的岩區，在滑下斜面的同時跳到對岸才行；可以說時機會決定一切。假使失敗，只要從那裡回到方才所說的岩區從頭開始即可，所以別太緊張，挑戰看看吧！秘訣是在滑到底的前一刻跳躍。

跳躍成功的話就扳下操縱桿，潛入池裡，通過狹窄的水路在神殿前浮上來。不是要從這裡馬上上岸，先面向神殿潛到右下方的盡頭吧！在陰暗的水中可以發現一處明亮的地方，從那裡進入裡面吧！裡面是狹窄的水路。再往前進會來到上岸點。上岸吧。扳下裡面的操縱桿後，



↑神殿的右下方盡頭有水路的入口。

先存檔再到神殿前面浮上去。

神殿正面的門是開著的，慢慢地接近。這時候最好先裝備好霰彈槍，因為超乎想像的敵人就在你身邊。



↑在快滑下斜面底時跳躍吧！



↑跳入池子，從水路前進吧！



↑在房間上岸，扳下操縱桿。



←在神殿上岸後最好馬上裝備強力的武器。

流程

在滑下斜面的同時跳躍吧！

只要時機對應該容易成功。



潛到神殿的右下方盡頭，發現水路。

只有一部份是明亮的，所以應該容易發現。



打開神殿的門，在神殿前浮上來。

確認了門打開的畫面後到神殿前浮上來。



在神殿前上岸！裝備武器吧！

裝備霰彈槍，慢慢地接近。

流程

半人馬怪用霰彈槍打倒！

邊移動邊瞄準打倒吧！



與皮耶爾的最後槍擊戰開始。

若是霰彈槍很快就可打倒。



從皮耶爾處奪回秘寶！

除此之外還能取得強力武器、大型遠射手槍。



進入迪荷康的房間，過關。

是在這裡過關，但新的冒險將開始。

半人馬怪的能源球髮擊蓄茲。最後是與可恨的敵人皮耶爾的槍擊戰。

確實裝備好武器後慢慢地走到神殿前，左側的像會突然動了起來！此敵人是半人馬怪，巨大的身軀向蓄茲逼來，接著投來有高度殺傷力的紅色能源球。左右移動儘可能避免受到損害。若體力很少的話最好馬上使用大藥箱回復。然後架起霰彈槍猛烈攻擊直到他爆炸。打倒半人馬怪後進入神殿裡面吧。進入裡面往左轉會發現原本應該在台座上的秘寶不見了。不知從何處傳來一個聲音，是皮耶爾的聲音，是他奪走了秘寶，而且突然攻擊而來。馬上查看周遭找出皮耶爾吧！一發現就馬上應戰。使用霰彈槍就可以輕易地打倒，這樣子即使是機智的皮耶爾也得永別了。打倒後走到皮耶爾的旁邊吧，除了第2個秘



↑半人馬怪就用霰彈槍對付。

寶外，還可以拿到武裝道具和金色的鑰匙。使用這把金色鑰匙打開門是此舞台最後的目的。從台座附近向上看可以發現金色的鑰匙孔，爬到岩石上到2樓去，將鑰匙插入鑰匙孔吧！可以在2樓正面的地方發現入口。這個房間裡面才是迪荷康之墓（ティホカの墓）。將蓄茲引導向這個房間，壁畫上的文字應該會透露新冒險的開始，這樣子希臘、羅馬舞台就全部過關了。



↑打倒皮耶爾就能取得秘寶



↑進入這個房間的話就算過關。



↑與皮耶爾的最後的殊死戰。靠近他，用霰彈槍的子彈射擊！

RATERS

埃及 (エジプト)

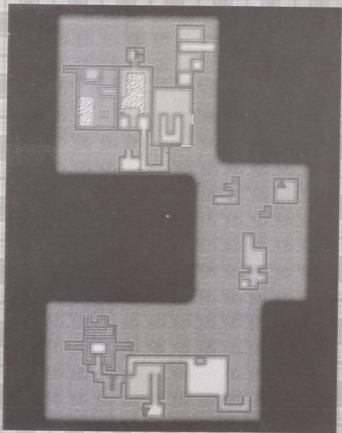


在蕾菀(レイラ)的腦海裡出現一個和印加、希臘·羅馬舞台所獲的2個秘寶相關的影像。影像傳達出“最淺秘寶可能在埃及”的訊息。於是，蕾菀騎著機車，前往埃及，尋求最淺的秘寶。



City of Khambon

此舞台是以尚未完成的獅身人面像為中心，來探索類似埃及神奇遺跡的內部。敵人比以前要強，再加上謎題又多，所以回復、武器等道具的取得更形重要。



開啓獅身人面像的路線是重要的。比以前複雜得多的謎題正在等著著！

舞台開始，往前直走，會碰到峻峭的懸崖。從該處往下走，回頭看，應會發現段差相當奇怪。此時的目的是扳下某處的操縱桿，開啓前進的路線。首先，以來時方向左側的岩石為踏板，越過段差，抓住對面的崖壁。只要如此往右移動，應該能抵達操縱桿的房間。等扳下此操縱桿之後，在通往獅身人面像之道開啓的同時，下面房間的門也隨即打開。下面的房間裡有兩個道具。扳下操縱桿之後，即可爬上懸崖，但因為太高，導致只靠跳躍無法抵達。因此，不妨使用位於高低差之間兩個活動的岩石，作為踏板爬上懸崖。等爬上懸崖之後，就能前往獅身人面像，但一匹豹在前進的道路上徘徊著。只要利用道路的高低差，從高處攻擊，就能簡單地打倒而不受到襲擊。另



↑ 垂吊著往右移動。

外，進入通往獅身人面像的道路，就會在其上不遠之處發現掉落著藥箱及大型連發手槍（ナグナム銃）。大型連發手槍的威力比手槍高，在這個區域的使用頻度亦高，一定要撿起來。來到這裡，應能看到獅身人面像就在懸崖下面。但是，在其周圍有一個木乃伊男正在嚴陣以待。因為這傢伙的攻擊力很高，要以大型連發手槍從懸崖上面攻擊。等打倒木乃伊男之後，再從懸崖上下來，探索獅身人面像的大廳。



↑ 一定要撿起大型連發手槍。一旦忘記實物就會變得更加艱辛。



↑ 只要透過獅身人面像這部最邊框，就會繞到後面。

流程

扳下懸崖右側的操縱桿。

如此一來，前往獅身人面像的道路就會開啓……



以活動的岩石為踏板登上懸崖。

操縱桿下面小房間的道具也是不可忘記的東西



在接連獅身人面像的道路上掉落著大型連發手槍！

大型連發手槍的攻擊力很高，一定要取得。



繞到獅身人面像臉部的後面！

只要透過牆部的最邊框，就能繞到後面！

出現的敵人

豹（ヒョウ）

若被他咬到，就無法脫身。一邊跳躍躲開，一邊攻擊。



木乃伊男（ミイラ男）

全身裹著繻帶的怪獸。一旦被攻擊就會爆炸得支離破碎。



流程

以藍寶石鑰匙

【サブファイア・キー】打
開神秘的門！

移動獅身人面像正面的岩石，
打開門。



存檔之後打倒鱷魚，
前往大廳……

對敵人的攻擊最重要在於安全
地點上面進行。



大神雕像左邊產端
有道具！

因為大藥箱非常便利，一定要
搶起來！



躍入池塘，往下一
個房間前進！

按下水路右邊的操縱桿前進。

取得獅身人面像的臉部裡面的「藍寶石鑰匙」！

在此大廳中，必須先打開獅身人面像正面的門。從正面攀爬到獅身人面像，再貼著臉部邊緣，繞到臉部裡面。馬上就能看到儲存點，但要先取得藍寶石鑰匙及霰彈槍子彈（ショットガン）



之後再存檔。得到鑰匙之後，移動獅身人面像正面的岩石，以所得的鑰匙打開門。因為此門與石像的房間連接，但因有一匹豹，所以要等爬上牆壁之後，從上面攻擊。在前往下一個房間的狹窄路線上也會有豹，所以必須注意。只要前往下一個房間，會有存檔點，可作片刻的休息。

儲存點下方的大廳有鱷魚在徘徊。在跳到下面之前，要安全地從上面攻擊

。打倒之後就探索此房間！在大神雕像左邊懸崖掉落著大藥箱及大型連發手槍子彈。另外在此房間中還有滾落石頭的陷阱。進入稍微傾斜的坡道時要加以注意。

大致探索完畢之後，再進入池塘前往下一個房間。只要前進到狹窄的水路就走不過去，但只要扳下門右邊的操縱桿，就能過去。這個房間充滿水，水中有一隻鱷魚。盡早從水中上來。

所設置的陷阱

滾石

在此，光是走過傾斜處，陷阱就會啟動，不太容易回避。



陷阱（穿劍）

一掉落就會死。在此，一站上土色部分，陷阱就會發動。



→在這種地方也會發現道具，只要辛勤地探索，一定會有好東西。

→在存檔點下的通路掉落著大藥箱。



流程

打倒鱷魚之後
存檔！

因為多半會掉到水裡，
所以要先打倒鱷魚。

移動岩石前往上
部隱藏的房間。

小心跳坑，會掉到水上。

要注意隱藏房間
的水乃伊男。

房間出現之後，馬上跳回
裡面攻擊。

跳往突起物，
前往天花板的
洞穴。

跳到金色突起物上，往
下一個房間前進。

在水的房間以活動的岩石為踏板，確保上部隱藏的房間及路線。



→ 在受到鱷魚襲擊之前，儘早跳到道路上。從上面動作攻擊，將之打倒。

在這個水的房間中，移動活動的岩石，以打開上方隱藏的房間及路線為目的。打倒鱷魚，存檔完畢之後，利用活動岩石來前往右側上方的小房間。以這個小房間裡的祭壇為踏板，再更往上。扳下那裡的操縱桿。只要環視水的房間，應就會發現從上部房間出現不可思議的突起物。為了跳移到此突起

物上，就要再度移動岩石，再跳到另一個活動岩石所在的橫樑上。只要移動岩石，右邊就會出現房間。但要注意在那裡埋伏著一個木乃伊男。扳下這個房間裡的操縱桿，等天花板開了一個洞之後，再跳到方才的突起物上，從天花板的洞穴往下一個地方前進。



→ 只要扳下操縱桿就會出現奇妙的突起物。要怎麼跳到這個上面去呢？

→ 因為有受到木乃伊襲擊掉落的危險，所以還是跳到房間裡面吧。



出現的道具

大型連發手
鎗(マグナム)

因為攻擊力比手
槍高，一定要取
得。在此若不撿
起，一定會後
悔。



藍寶石鑰匙

[97 / 17 / キー]

出現開啓全身人
面像及舞台透關
用兩個。



流程

扳下操縱桿，使 大神雕像地板下 降

要注意這裡的落穴。



從白色物體的牆 壁下降

這個牆壁的橫樑上掉落著
烏茲衝鋒槍的子彈。



在豹群之間要經 常擺開戰鬥陣勢

有六匹豹。在沒有完全打
倒之前大意不得！



防備木乃伊男的 攻擊！

在這個房間裡只有一個木
乃伊男。可以暫時放心。

在犬神雕像地板下開一個洞穴，進入新的迷
路！但千萬大意不得！

只要從天花板的洞穴往
上，就會抵達一個有白
色物體的房間。在此只
要扳下白色物體右邊的
操縱桿即可。如此一來
，就能穿過犬神雕像下
面的地板，出現新的路
線。

爲了火速地返回犬神雕
像之處，從白色物體的
牆壁往下降。但是，在
面向後面，以後退步掉
下去的瞬間，要記得垂
吊在牆壁的邊緣。若垂
吊之後再掉下去的話，
即使從好像會死掉的高
處掉下去，也只會受一
點損害，甚至平安無事
。再者，壁旁有烏茲衝
鋒槍的子彈，順便撿起
來吧！

只要從犬神雕像的地板
進入，就會變成有點複
雜的房間。因為這裡有
落穴的陷阱，所以一定
要注意。不要去踩到變
成土色的地板。只要掉
下去就會當場死亡。
只要離開這個房間往前



↑只要扳下操縱桿，犬神雕像地
板就會落下。

進，就會抵達有六匹豹
的房間。盡量在跳進這
個房間之前打倒所有的
豹。不過，有些豹不輕
易出現，打倒2隻後，
要快點往下走。另外，
此處也有大藥箱，可以
在戰鬥中負傷之後來使
用。之後，就要先存檔。
存檔之後，就要進入位
於房間上部有吊橋的房
間。在此房間裡面有一
個木乃伊男，最好裝備
大型連發手槍較好。打
倒敵人之後，就進入房
間探索。但這個房間空
蕩蕩，好像並不是那
麼重要……？先暫時大
致看過之後，就以垂直
跳躍的方式前往出口處
。即將要過此關了。



→在此橫樑上有烏茲衝鋒
槍的子彈，撿起來吧！



好 →在此攻擊豹，打倒愈多愈



→空空蕩蕩地只有一個木乃伊男
的房間。因為什麼都
沒有，往出口前進吧！

如果得到藍寶石鑰匙，過關就在眼前！探
索使用此鑰匙的房間！

在木乃伊男所在的房間裡有兩個奇怪的出口。首先以跳躍的方式前往能抵達出口的方向。只要往此通路前進，就會到達類似剛才木乃伊男所在的房間。在此一定要拿到過關時所需的道具「藍寶石鑰匙(77717・7)」。爬上房間的石柱，不要忘記拿起鑰匙。到手後，立刻前往房屋的石丘前面的出口。只要出了鑰匙的房間，就會抵達石像並排的房間上部。在此，一邊高明地跳躍到牆壁突出的橫樑上，一邊前進並扳下掙縱桿。對已經能來到這裡的玩家而言，這應該是個能容易通過的動作，但也千萬大意不得。另外，因為這橫樑上也掉著大型連發手槍子彈，順便撿起來吧！扳下掙縱桿之後，只要返回原來的路徑即可。如此一來，就應該會發現剛才得到「藍寶石鑰匙」的房間的地形有所改變。地板好像開了一個洞，砂丘已掉入下面

的木乃伊男所在的房屋。從得到鑰匙的房間小心地進入洞穴，要注意不要掉到下面的房間去。當然，即使滑到下面的房間，只要再度重來即可。若在滑道旁邊的房間中發現門，只要使用剛才得到的「藍寶石鑰匙」即能打開。只要越過此扇門就算過關。



↑在此得到「藍寶石鑰匙」。



↑若跳躍滾過，就會有掙縱桿。



↑要注意不要滑落到下面的房間。此路的旁邊有房間。



↑若利用「藍寶石鑰匙」打開此扇門即過關。

流程

石柱上有「藍寶石鑰匙」！

若在此得到鑰匙，過關就在眼前！



舞台最後的跳躍動作

雖然不是很難，但若一不小心就會吃到苦頭。



得到鑰匙的房間的地形有所變化

躍着洞穴，注意不要滑下去。



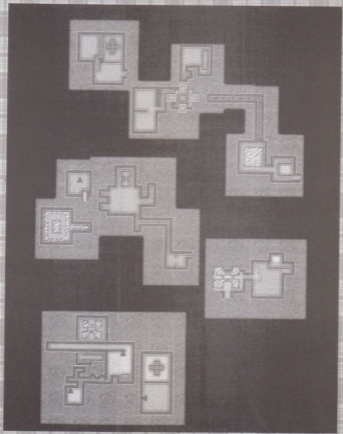
進入位於滑道旁的房間！

只要打開房間裡面的門就過關。



Ohelisk of Khamoon

在此舞台的目的是要找出各種隱藏的房間及路徑，
得到高塔裡的四個金屬板。若要得到板子，必須分
別架橋，建造前往塔的道路……



移動四個岩石，找出連接板子的路徑！

開始之後就爬上樓梯，碰到盡頭往左，就會進入四個活動岩石的房間。在此，移動這四個岩石，探索裡面所隱藏的小房間。每個房間都隱藏著道具及怪獸。左側的水路是通往下一個路線之道。移動左端的岩石進入水中前往下一個房間。這個房間就變成水的房間。因為水中有鯉魚在游泳，所以最好照以前一樣盡早爬到路上，踏實地擊倒。打倒鯉魚之後存檔。同時，水中掉落著各種的道具，裡面包括了開啓下一個路徑所需要的『藍寶石鑰匙』。記得要撿起來，此物就在白色物體對面的右下的水中。在水的房間撿起『藍寶石鑰匙』之後，再次折回四個岩石的房間。

將這把鑰匙插入位於四



↑只要移動此岩石，前往水的房間的路徑就……

個岩石房間入口前的鑰匙孔，可通往關鍵之塔的門和四岩所在的房間壁上的門就會打開。此舞台從這裡開始正式開演。首先嘗試進入牆壁上的門。若要進入此處，只要移動牆壁作為踏板跳躍即可。爬上去之後，首先要存檔。因為只要在此路線上前進，就會有一個木乃伊男嚴陣以待，所以最好事先裝備大型連發手槍。這個木乃伊男子所守護的房間的操縱桿到底是……？



↑『藍寶石鑰匙』位於此。也找找其他的道具吧！



→扳下此操縱桿，就架好第一座

流程

在有三個岩石的房間找出水路！

左端的水路是通往下一個路徑的道路。



在水的房間得到『藍寶石鑰匙』。

找尋白色物體對面的右下。



利用『藍寶石鑰匙』前往下一個房間。

開啓前往塔的房間及有木乃伊男的房間的門。



發現架起第一座橋的操縱桿！

只要扳下此操縱桿，就能得到板子。

出現的敵人

釣

只要移動活動岩石，往裡面侵入，她就會冷不防地現身。利用大型連發手槍擊退！



木乃伊男

只要近距離打倒木乃伊男，他多半會自爆。若被捲入颶風中就會受到損害。



流程

得到第一個板子！

扳下房間左側的操縱桿，架橋。



從橋俯衝，快速前往塔的房间！

下一個路徑的入口位於塔的房间。



不斷地往上前進。小心跳躍……

運用跳躍動作，不斷往上前進。



發現架起第二座橋的操縱桿。

扳下位於樓梯旁邊的操縱桿，架橋。

在塔上架橋，發現第一個板子！找出其餘的三個板子！

木乃伊男所守護的房間裡的操縱桿就是塔上所架的橋的操縱桿。扳下操縱桿之後，要去取消除埃及這一關最重要的道具之一，第一個板子『eye of horse(アイ・オブ・ホース)』。

得到板子之後，就從橋上跳進水中。此時也可順便進行水中的探索。在回收道具的同時，會發現浸在水中的塔的下部有奇怪的凹洞。但目前這一部分沒有用處。前往找尋下一個路徑。下一個路徑的入口在此塔的房间內。入口在進入房間右邊綠色牆壁最右端。這個通道是下坡的構造，只要一掉下去就無法爬上來，所以要有心理準備。一旦滑到下面房間的入口前，就會有兩匹豹在那兒。只不過，這個房間低一層，如果沒有從入口進入房間就可安全地攻擊。只要利用手槍連



↑只要扳下操縱桿，橋就會架起。

射就沒有問題。在此房間的目的是要扳下最上層樓的操縱桿。因為會形成不斷跳躍往上爬的場面，所以跳躍的技術特別重要。離開這裡的方法，除了攀登外，別無他法。

在這個房間裡的二樓掉落著一個大藥箱，最好撿起來。

再者，該處有一個洞，有兩個木乃伊男在等待。不過，因沒有道具，所以無須特地下去看。

在抵達最上層樓的一步之前處有一個儲存點，所以若爬到那兒可稍作休息。



←從這樣滑到下一個房間。利用跳躍的方式往上前進。



→事先也要先在實地學好這歪斜的跳躍。



←得到第一個板子，得到之後，從橋上往下衝。

流程

看看操縱桿旁邊的壁下……

也有兩顆使用頻率高的大型連發手槍的子彈。



架橋之後，就前往最上層的洞穴！

一口氣滑到下面的房間為止！



利用坡道正下方的操縱桿逃出！

只要按下操縱桿，進行坡道就會變成樓梯。



在樓梯途中的平台上先存檔。

下一個路徑就是從樓梯平台上開始的……



←利用操縱桿旁的按鈕架起第二座橋。如此一來就能取板子。

進入最上層房間的洞穴，前往下一個路徑。前往隱藏著兩個大槓槓的房間的入口。

存檔完畢之後，就往上層樓。在這個房間裡面也有一個木乃伊守著房間。利用大型連發手槍盡早解決，尋找操縱桿。架橋的操縱桿位於前往最上層樓梯前左側。不要搞錯，爬到上面。按下操縱桿，塔上就會出現第二座橋。雖然想要盡早去拿取板子，但還是稍稍環視一下周圍吧！

只要從這個操縱桿所在之處探視牆壁下面，就會發現下面的橫樑上掉落著藥箱及大型連發手槍的子彈。慢慢地下去撿起來。等收回道具之後，就往上跑到最上層的房間，一口氣滑到下面的房間為止。這個房間裡面有一匹豹，利用大型連發手槍來攻擊。平安打倒之後，就去探索房間裡面。



←暫時以後退步懸吊之後，就往下降。

→在下降的橫樑上掉落著大型連發手槍的子彈等。確實地撿起。



出現的道具

板子 (プレート)

在過埃及這一關時的重要道具。有四個。



Eye of Horus

大型連發手槍的子彈

在此使用的頻率特別高，所以撿愈多愈好。



流程

取得第二個板子吧！

在平台存檔之後，取得板子。



利用操縱桿作出二個平台的樓梯！

從平台走到塔的房间，右轉之後就會發現操縱桿。



從樓梯跳向右側牆壁的空隙！

因為牆壁上有縫隙，可藉助的進行跳躍。



成功架起第三座橋！

架橋的操縱桿所在的房間就在頂樓房間的隔壁……

兩個大型樓梯以交叉的平台為中心，找出架起剩下兩座橋的操縱桿！

利用操縱桿將開始下滑的道路變成樓梯之後，就往上爬。在要爬到最上面的途中，有類似平台的房間，應會發現那兒有個儲存點。前往架起剩餘的兩座橋的操縱



↑得到第二個板子「十字護物（アंक）」。

桿的路徑就是以此平台為基本地點，所以方便在此先存檔。同時，往上的樓梯的左手邊有突出處，那兒有霰彈槍的子彈。

存檔完畢之後，就從平台前往塔的房间。往左側前進，通過剛才所架設的橋，取得第二個板子「十字護物（アंक）」。返回平台，從這裡轉到右手邊，沿著牆壁前進。如此一來，在樓梯的途中就會發現大藥箱。走到盡頭，右邊的牆壁上會發現操縱桿。扳下這個操縱桿，位於前述的平台上，先前無法爬上去的坡道就會變成樓梯。但是，在這次的樓梯，天花板上沒有洞。往上爬到樓梯最高處環視一下

，應能確認右邊的牆壁上只有少許的縫隙。因為稍有距離，所以要藉由助跑來跳躍。只要抓住牆壁，就算成功。保持這個樣子往右側移動！

往下降，會發現眼前是一個相當陡的斜坡，無法繼續前進。但只要扳下旁邊小房間中的操縱桿，坡道還是會變成樓梯。循樓梯前進，就會進入木乃伊男所守護的房间。要先裝備好大型連發手槍。

打倒敵人後後，扳下白色物體左邊的操縱桿，在塔上搭起第三座橋。千萬別忘了拿白色物體裡邊的藥箱。之後，只要扳下另一個操縱桿，離開房間，就可到頂樓的房间。



↑只要扳下此操縱桿，坡道就會改變。



↑頂樓房間的隔壁有個可架起第三座橋的操縱桿……



↑從這個樓梯大跳躍，垂吊到牆壁的縫隙，往右移動。

取得四個板子，從塔下方的出口往新的路徑前進！

得到第三個板子『死神封印(シール・オブ・アヌビス)』之後，就前往架起最後一座橋的操縱桿。走出平台沿著右側牆壁前進，前往尚未架起的橋左側的房間。在這個房間中，利用沿著牆壁垂吊移動的方式，順時針方向前進。但因掉到下面的房間，兩個木乃伊男會來襲，最好先往下降，待打倒敵人之後再開始行動。在往操縱桿前進的路徑途中，也有若干個道具，最好取得。在開始地點的正下方有儲存點，只要能來到這裡，就能暫時安心。架起最後一座橋的操縱桿位於儲存點的背面。藉此得到第四個板子『護身寶石(スカラベ)』。在得到最後一個板子時，塔下會打開一個凹洞，出現新的路徑。因為這條水路相當長，事先得特別注意氧氣計量表。另外，在水路途中掉落著大型連發手槍子彈、霰彈槍子彈與藥箱，若想要獲得這些東西，

不妨分成若干次進入水路。之後能游多遠，得視是否有氧氣而定。只要平安地游過水路，就可到達一間窄小的水之室。在這裡有個木乃伊男，從水中冒出時，要和他保持距離。等打倒敵人之後，就存檔。出了這個房間，會再通往有木乃伊男走動的房間。為了將受審程度降到最小，從上面攻擊打倒牠們！另外，在這個房間有大藥箱，撿起來吧！只要通過這個房間，就會通往上個舞台的獅身人面像的後面。將所得到的板子分別嵌入這個大廳的池子的柱子，打開大門，出了門就算過關。



↑最後的操縱桿就在這個房間，沿著牆壁移動。



←只要將四個板子嵌入柱子上，大門就會打開。



↑成功地得到所有的板子。

流程

取得第三個板子！

只對一個板子尚未找到！要盡快找到它，以便前往下一個路徑！



抓住壁緣，移動一周！？

在這個房間是以懸在牆上移動為主。



得到最後的板子！

只要收集到所有的板子，塔下的水路就……



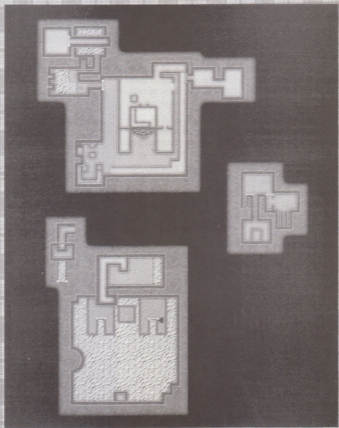
獅身人面像的大門再度打開……

只要將四個板子嵌到池中的柱子上……



Sanctuary of the Sion

埃及關最後的舞台。在此會出現前所未有的強敵・未知的生命體。以守護最後秘寶的怪獸及納多茲的部下為對手，展開壯烈的戰鬥。



未知的生命體展開襲擊！一邊以強力的武器應戰，一邊以獅身人面像為目標！

開始之後，先撿起樓梯前面的兩個大型連發手槍的子彈。今後的戰鬥必須靠大型連發手槍，可別發生彈藥用盡的情況。之後，就爬上樓梯。從上面會有兩隻奇特的怪獸襲來。等確認之後，就以大型連發手槍應戰。盡量在遠處將之打倒，以免被捲入怪獸們的爆風中。只要如此前進，就會碰到盡頭，以岩石為踏板，前往上面的通路。所到之處為獅身人面像的背部。這裡的獅身人面像比前面舞台的石像還要大。必須先往下降，才能開始探索，但因為下面有兩隻未知的生命體，異形在徘徊，必須經常保持好隨時作戰的姿勢。等探索完獅身人面像的周圍，收回道具之後，



↑在上樓梯之前取得道具。

就開始下一個路徑的探索。

首先面朝獅身人面像往左走會看見許多柱子，走到最裡面由最矮的柱子開始起跳。藉著跳躍的方式移到突出的石柱上，以懸崖上的道路為目標。只要進入懸崖上的道路，就會有儲存點，可暫獲歇息。存檔之後，只要前進就會聽到金屬撞擊的聲音。妨礙蕾菈去路的巨剪機關便會啟動，被夾住就會當場死亡。即使只被擦身而過，體力也會下降一半，要小心應付。



↑從獅身人面像的背部滑下。來。改變視點，扣人心弦。



↑以跳躍的方式爬上懸崖。難度頗高。

流程

在樓梯前先撿起大型連發手槍的子彈。

從這裡開始的敵人也很強！要注意子彈的庫存數量。



前往獅身人面像的背部！

比最初的構造要來得巨大。



以跳躍的方式移動到獅身人面像左側的懸崖……

在懸崖上也有強力的陷阱在等待……



扳下左側懸崖的搖桿，前往下一個路徑。

等聽到飛行怪(フライヤ)推動懸崖的聲音就開始攻擊。

出現的敵人

異形 [アロトク リーチャー]

未知的生物。有時會在遠距離出擊能彈球……



飛行怪 [フライヤ]

未知的生物。只要扳下操縱桿，就會飛過來。



半人馬怪 [ケンタウロス]

從遠距離以能源球攻擊。

流程

爬上正面的懸崖，
取得道具！

這個懸崖連接到獅身人面像後面的懸崖。

扳下第二個操縱桿，
將門打開。

左側懸崖的門開啓，出現下一個路徑。

得到第一個『十字
護物【アंक】』

位於利用第一個操縱桿所打開的房間裡面。

以第二扇門為目標
前進！

重點是掃蕩房間的擊懸動作。

只要越過陷阱，扳下操縱桿，門就會打開。
接下來就爬上獅身人面像正面的懸崖！

只要越過陷阱往道路前進，就能看到操縱桿。只要扳下此操縱桿，獅身人面像後面懸崖的門就會打開。同時應該也會聽到飛行怪令人毛骨悚然的振翅聲。如果聽到怪聲就馬上回過頭開槍攻擊。若被他接近，恐有被推下懸崖的危險！接下來就爬到獅身人面像正面的懸崖。先爬到右邊，取得懸崖右端的道具之後，以開啓的門為目標，往左前進。只要以門為目標前進，便可看得到操縱桿。只要扳下這個操縱桿，獅身人面像左邊懸崖的門就會打開。當然，也要注意飛行怪。扳下第二個操縱桿之後，直接沿懸崖的路徑前進，就能抵達獅身人面像後面的懸崖。來到扳下



↑爬到正面的懸崖，拾起道具。

第一個操縱桿所開啓的門前之後，就先存檔。等進入房間之後，就從右邊推動活動岩石，以該岩石為踏板，往左前進，裡面有放著『十字護物（アंक）』的房間。房裡有隻半人馬怪。因為這傢伙的能源球攻擊相當強力，最好不要進入裡面的房間，直接在原處攻擊，將它打倒。因為裡面房間也有藥箱，可以在戰鬥結束之後來使用。

所設置的陷阱

巨剪

一擊必殺的強力陷阱。即使只要被擦過，體力也將消失一半。最好算準時機，以突進的方式通過。



←只要扳下此操縱桿，第二扇門就會打開。要注意飛行怪。



→半人馬怪的能源球攻擊！不要進入裡面房間來應戰。

▲最重要的是跳躍，以確保目標精準的著落。只要在邊緣計算大功告成。



流程

以垂吊動作前進！

在掉落到池邊的瞬間，垂吊之後往右邊移動。



進行第一次的池中探索。撿起鑰匙！

要有金鑰匙才能將門打開。



再次挑戰時，以跳躍的方式抓住橋。

在掉落到池中的瞬間大跳躍，垂吊在橋上。



取得第二個『十字護物【アंक】』！

利用鑰匙打開門之後，連續發射子彈，不要讓其反擊！

進入左邊懸崖的門，取得第二個『十字護物（アंक）』。爬到獅身人面像的頭部！

得到第一個『十字護物（アंक）』之後，爲了找尋第二個，再度從獅身人面像下來。進入左邊懸崖已打開的門。順勢前進，可到達一條會滑落到池中的通路。在此只要往後滑，在掉到池中的瞬間垂吊到道路的邊緣，往左邊的突出處移動，就能前進。前進後會遇到同樣的地方，不過這次要掉到池

中。因爲池中放有打開底下的門所需的鑰匙『金鑰匙（ゴールド・キー）』，一定要先撿起來。等得到鑰匙之後，再度從斜坡上滑下去，在掉落的瞬間跳躍。然後垂吊在池上所架起的橋上。以剛才的鑰匙打開門之後，就會得到第二個『十字護物（アंक）』。但是，要注意這裡會有半人馬怪。



▲掉落到池中的瞬間，垂吊，若從後退步滑落的點！



→若沒有撿起「金鑰匙」，就無法將門打開。

出現的道具

十字護物【アंक】

分別將兩個十字護物（アंक）裝到獅身人面像的頭部臉部。



金鑰匙【ゴールド・キー】

能打開放有十字護物（アंक）房間的鑰匙。



流程

從獅身人面像正面的門往下……

下面變成湖，不要存權。



打開正面右側石像附近的通路！

只要扳下位於通路右邊的操縱桿就能打開。



扳下石像T字操縱桿，往下一個路徑前進……

左邊石像附近的通路開啓，進入裡面。



打倒拉森，得到最後的秘法。

拉森並沒有那麼強，安啦！

利用兩個『十字護物（アंक）』打開獅身人面像正面的門。接近埃及篇的最高潮！

等到兩個『十字護物（アंक）』之後，返回獅身人面像的背部。這一次從獅身人面像的背部爬到頭部。只要以頸部突出的部分作為踏板跳躍，蕾茲的手應能摸得到。將『十字護物（アंक）』分別嵌入頸部及臉部。之後，在儲存點存權。只要嵌入『十字護物（アंक）』，獅身人面像正面的門就會打開，跳到那裡，向下一個冒險挑戰。

跳入的目的地是湖，因為沒有敵人，所以先一邊慢慢地探索，一邊撿起道具等。雖然也有儲存點，但在此先暫時不要存權較好。

湖底並排著兩個石像。進入其身邊有『T』字操縱桿石像腳下的通路，扳下右側的操縱桿。如此一來，湖水就會被往上吸引，同時蕾茲也會隨之往上流。在抵達之處，從水裡上來，會發現自己抵達一個天花板很高的房間。因為有石柱立在那兒，所以要用跳躍的方式通過那上面，朝著聲旁的通道前進。雖然有距離，但只要確實助跑，應能辦得到。

只要在這樣路上前進，就能聽得到飛行怪振動翅膀的聲音。聽到聲音後就先將槍擊落吧！一出房間又變成剛才的湖。但是，因為水位下降，石像露出水面。在此利用儲存點稍作休息一下。存權之後，從突出處小心地往下走，前往有『T』字操縱桿的石像旁，扳下操縱桿。如此一來，就能打開隔壁石像腳下的通路。

跳入湖中，前往隔壁石像腳下



↑得到最後的秘法！過關！

的通路。只要出了水面，會連接一段很長的土色坡道。因為此坡道上沒有敵人，所以可以放心行走。途中掉落著兩發大型連發手槍的子彈。

在通路前面看到柵欄及綠色光芒的『護身寶石（スカラブ）』之後，便要進入最高潮。只要撿起『護身寶石（スカラブ）』，柵欄就會自動打開。同時會有兩隻異形及一隻半人馬怪襲擊而來。在此採取不要離開通路來應戰的方法較為安全。因為雖然異形會進到通路內，但半人馬怪不會進來。

等打倒三隻怪獸之後，就離開通路。那兒就是開始地點的樓梯前。接下來就將剛才所得到的『護身寶石（スカラブ）』嵌入另一邊的柵欄。等柵欄打開之後就進去裡面。

就這樣前進，會滑到下面。等到了下面之後，舉起右側牆壁，往裡面前進。此時拉森的聲音就會響過房間。一決勝負的時刻來臨。持續，打倒拉森。戰鬥結束之後，只要得到此房間裡的最後秘寶，就算過了埃及這一關……



↑打開右邊石像附近的通路。扳下右側牆壁的操作桿。



↑等拉森說話之後，戰鬥隨即開始。連續攻擊！

RATERS

亞特蘭提斯

(アトランティス)



古
墓
秘
寶
1
0
7

當蕾菈過了埃及這一關時，卻受到納多菈一夥的襲擊。

在各地所收集到的秘寶及武器也被搶奪一空。

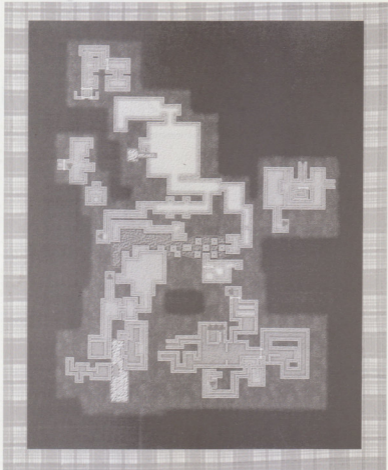
好不容易從千鈞一髮中逃出的蕾菈想要弄清納多菈到底在搞什麼，下定決心跟蹤這一夥人。

納多菈的目的到底為何？



Natla's Mines

終於到達最後亞特蘭提斯（アトランティス）地區的第一個舞台。在序盤的目的是補充被奪走的武器，而後半則是要打倒納多菫的部下，打開連接神秘的金字塔的門。另外，也有得到所有武器的舞台。



若沒有武器可就難過了。找出三個保險絲（ヒューズ）、取得手槍（ピストル）！

跟蹤納多菈，從海底隧道開始。首先，以瀑布內的道路為目標。前進到道路之後，扳下最初段差前的操縱桿。接下來，前往設有軌道車（トロッコ）的房間，往隱藏在樹木區域裡面的通路前進。等扳下裡面的操縱桿之後，再度前往瀑布裡面，進入附有起重機（クレーン）的白色建築物的房間裡。只要將三個保險絲嵌入這座建築物裡面，就可以取得垂吊在起重機下的小房間裡面的手槍。

先前往鐵軌，門會自動打開，進入後會看到鐵軌上有三個柵欄，當跳過第二個柵欄後要向右側跳，進入右側通道，裡面有第一個保險絲，如果速度太慢通過會被由上而來的滾石擋住，接著回二個白色小房間處，以樹木區域為踏板上到白色小房間右側的小房間的屋頂。前進到連接屋頂毀壞部分的通路，扳下操縱桿。如此一來，就會偏離開始地點的小艇的位



▶移動樹木區域，前往裡面的通路。

置，利用跳躍就能透過剛才無法到達的岸邊。在樹木區域的裡面可以看到刻有『NATLA』的牆壁，所以只要拉出裡面軌軌的牆壁，就應能發現操縱桿。只要扳下操縱桿，軌道車車道就會打開，進入車道後會有區域擋住，往前推之後向上看可發現上方有通路，上去後扳下操縱桿，接著往前進即可發現第二個保險絲取得後立刻回二個小房間處，朝左側房間的左方通道前進，遇叉路後往左側通道前進，扳下操縱桿回剛才的叉路會發現第三個保險絲。回白色建築物將三個保險絲放好後即可到小房間內取回手槍。



▶跳躍的時候很重要，以軌道上白色的方點為記號！



▶沒有武器時，不要從保險絲的位
置往對面走。

流程

首先從能到之處開始探索！

雖然警兵沒有武器，不過也沒有敵人，所以暫時可以放心。



前往瀑布裡面的通路。發現操縱桿！

扳下好幾個操縱桿，往下一個路徑前進！



發現三個保險絲！得到武器。

啟動起重機，拿取手槍！



從軌道車前面的通路往下一條道路。

納多菈的部下在此，戰鬥開始！

出現的敵人

牛仔【カウボーイ】

只要打倒就能得到大型連發手槍（マクナム）。戰鬥時不要太接近。



史凱特【スケーター】

只要打倒就會得到烏茲衝鋒槍的子彈（ウージーの弾）。返回隧道裡面戰鬥。



巴迪【バルディ】

只要打倒就會得到霰彈槍（ショットガン）。從比接近戰遠一些的距離展開攻擊。

流程

打倒拉蘇 (ラーセン)，從懸崖下來

！
往下面看，下到有個存點的突出處。



垂吊懸崖上，開始往旁邊移動。

應可以在懸崖上看到紅色空隙，前往那兒！



在溶岩河川的途中有道具屋？！

前往位於石柱旁的入口，道具屋都有。



史凱特 (スケーター) 登場！以大型連發手槍應戰！

在隧道內應戰，打倒取得烏茲衝鋒槍。

打倒牛仔，前往溶岩懸崖。全都是危險的路程，要小心行動。

得到武器，前往位於軌道車房間前面的房間。納多茲 (ナトラ) 的部下，牛仔就在這裡。攻擊再攻擊之後連續猛擊。打倒的話就會得到被奪走的大型連發手槍。戰鬥結束之後，先掉到崖下的儲存點。從這裡開始是充滿溶岩的道路，只要一個不留神就會當場死亡，要小心。

存檔之後，垂吊在突出處上，跳到另外一個下面的突出處。接下來，將手放到懸崖的空隙上，往右移動。來到邊緣之後，再跳對面懸崖的空隙，再次往右移動。如此一來，就能渡到溶岩河川的對面。只要照這個方式前進，就能以跳躍的方式在溶岩河川前進。在前進的途中右邊懸崖有入口，在這裡面有堆滿了許多霰彈槍 (ショットガン) 等道具的房間，一定要拿到！



↑ 跳到懸崖上，往右移動。

只要前進，就會抵達放有若干個刻有「TNT」的樹木區域的房間，以載體的「TNT」區域為踏板，前往盡頭房間上部的通路。也有儲存點。只要扳下這前面的操縱桿，「TNT」區域的房間就會被土砂覆蓋，如此一來就能進入先前無法通過的正面通路。因為史凱特 (スケーター) 等在那兒，所以要以大型連發手槍應戰。在碎石子的隧道內戰鬥較為有利。

所設置的陷阱

滾石 1

得到保險絲之後，滾石！突然滑落。最好故意滾動，避開滾石。



滾石 2

打倒史凱特之後，在道路上前進，就會發動。一共滾來四個，要依序避開。



→ 這個入口的前面有一座真山，也有陷阱，要注意。



→ 要在這個位置與史凱特戰鬥。對手的動作相當敏捷。

流程

閃避4顆滾石陷阱

只要一個一個確實地避開就平安無事。



金色房間的牆壁要以拼圖式的方法移動！

移動右側的牆壁，打開通往金字塔的門。



巴迪登場！要以大型連發手槍（マグナム）應戰。

對手使用霰彈槍（ショットガン），千萬別靠近他。



要跳到金字塔左側的凹陷處。

利用凹陷處，前往左方懸崖的入口……



←請注意金光閃閃的金字塔的凹陷處。要利用這凹陷處跳躍到上面。

敵人只剩下納多菴（ナトラ）的部下巴迪一人！打倒他，再潛入金光閃閃的金字塔。

打倒史凱特（スケーター）之後務必要拾起烏茲衝鋒槍（ウージー）。接著，去探索大廳。烏茲衝鋒槍的子彈掉落在3個地方，也一定要先拾得它們。再者，在大房間的左邊牆的積水處，也有道具。取得它們之後，利用儲存點存檔。接下來，要邊閃避滾石（會滾落4顆）陷阱邊沿路前進。

聳立著昏暗石柱的房間要利用跳躍一直往上躍升。從金光閃閃的入口進入，邊挪動

牆壁邊扳下操縱桿邊前進，便可來到閃耀的金字塔前面！

打倒巴迪（バルディ）之後，由金字塔的左側凹陷處往上跳，跳到最高處後向左側跳。跳到最左邊下滑可進入通道，扳下操縱桿回金字塔前方右側的小房間可取得金字塔之鑰。只要利用金字塔之鑰（ピラミッド・キー）打開金字塔，本舞台就算過關。



←在下層，將此面牆壁拉向自己，再去推入口附近的牆壁……

→這扇門會在通過之前關閉。沒辦法通過……？



出現的道具

金字塔之鑰（ピラミッド・キー）

打開金光閃閃的金字塔的鑰匙。在金字塔的大廳左側懸崖那裡有個可打開放著鑰匙的房間的操縱桿。



保險絲（ヒューズ）

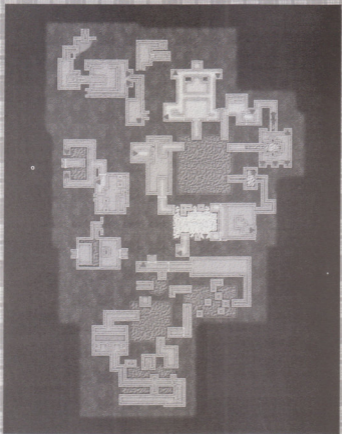
序盤都是在無武器的狀態下進行，但一收集到3個保險絲，便可取得手槍（ピストル）。





Atlantis

在這個最終舞台，納多菈（ナトラ）的陰謀將會真相大白。曾經統治過亞特蘭提斯（アトランテイス）的諸王們將會讓瀆妄聖地的納多菈受到何種懲罰？而，蕾拉的冒險也將結束嗎……？



金字塔内部的怪異景象……
不知名的怪獸的生長場所是這裡嗎？！

開始後在黑暗中行走時，突然燈亮了。裡面是一片怪異的景象。總覺得這裡好像是在埃及等遺跡裡出現的不知名怪獸的生長場所。裡面的大廳裡浮著六顆蛋。

此處要裝備烏茲衝鋒槍（ウージー），往裡面左側的門跑。此時會有2隻怪獸來襲，但應該蠻好應付的。直接上到2樓，找出操縱桿來打開1樓中央的門吧。附帶一提，2樓蜘蛛網狀的地板雖然到處是縫隙，但還是可以走。從1樓中央的門出來就是岩漿發著怪異光芒的房間。走到突出處前頭，往後退步抓住突出處之後往正下方的通路去。那裡遺落著大藥箱、烏茲衝鋒槍子彈等許多道具。直接走到陰暗的蜘蛛網狀的通路。抓住山崖的紅色縫隙，進



↑事先準備好，激戰即將開始。

入下面的通路。扳下操縱桿之後，以大跳躍跳過蜘蛛網狀的通路吧！之後，儲存點終於出現了。存檔後直接到下一個房間。此處，左手邊是全色的斜坡，右邊是池子。不加思索地跳入斜坡的窪坑，岩石就會從上面滾落下來，要注意。來到紅門前先跳到對岸，向右跳過2個平台後向左扳下操縱桿，接著跳入水中扳下水中的操縱桿，此時紅門會打開，由金色斜坡回到紅門處速度要快，否則紅門會關閉。



◆在過橋前跳到右邊的岩壁，進入下面的通路。



→從陷阱起動之後再慢慢通過紅石不要動。

流程

烏茲衝鋒槍的子彈是必要道具！

剛開始的通路也有遺落……



在1樓地板擊破2隻怪獸，往2樓去。

1樓地板中央也可以走，建議的地板光芒。



通過蜘蛛網橋之前，先跳到右壁的通道！

扳下右壁的操縱桿，打開蜘蛛網橋的門。



斜坡上有陷阱！

先讓岩石滾過之後再慢慢前進。

出現的敵人

模仿怪【ものがねキアラ】

在與落穴相通的房間裡。像是癩了的外星人。嚴禁用槍攻擊！請他掉進落穴吧。



流程

進入令人毛骨悚然的紅山大廳……。

打倒突然來襲的敵人，前往左側懸崖。



由懸崖的突出處大跳躍至紅山上。

起跳的時機比助跑更重要。



著地成功後，攻擊左側懸崖的敵人。

若在此打倒怪獸們，將非常輕鬆。



跳至右側懸崖後，進入隱藏通路

……
拔下操縱桿後，移動岩石，進入後面的通路。

陰森恐怖的紅山？欲通過此處只有反覆不斷地大跳躍至左右兩側的懸崖一途！

通過紅門後，跳到對面先記錄，往前進入水中拔下水中的操縱桿則水中的門就會打開，上岸後通過巨剪向右跳到對面，進入水中上岸後要拔下五個操縱桿，記錄後前往剛才打開的水門處，上岸後往前進，拔下操縱桿後門會打開，接著會有滾石滾下來擋住去路，滾石的右側有一個可推動的岩石，先將岩石拉出來，然後推往滾石的通路，接著往左側前進會繞一圈回原處，不過此時滾石會被剛才的岩石擋住而可以通過了。接著往右側跳到對面，記錄後下滑跳往紅色的部分，即可往上走而到對面，接著是駭人的紅山的大廳就在蓄茲眼前……中央的紅山基本上是無法通行的，故必須找出通往左右兩側懸崖的路線。擊落最初的怪獸後，跳到左側的懸崖上，然後再由此跳到懸崖的突出處。此時正面的殼會破碎，殼裡的飛行怪來襲，進入牆壁的突出處內部，整備後再加以攻擊，擊落後就往前進。拾獲道具後，依照慣例，大跳躍至紅山的中間地點！



↑由此處大跳躍至紅山！

助跑的過後 2 步左右的距離，如此一來正好合乎起跳的時機。漂亮地著地成功後，在紅山的斜坡上前進，並攻擊右側前方的 2 隻敵人。縱使多少會遭到反擊，也要勇敢地持續攻擊，直到敵人倒下為止。之後由方才著地成功的地方前往右側的懸崖！

成功後，拔下後方的操縱桿，便朝可移動的岩石前進。移動岩石，進入隱藏在後方的通路。只要通過這條通路就會抵達紅山的正面。漂亮地通過巨剪陷阱後，再往剛才攻擊怪獸的懸崖前進，然後再次地大跳躍，往前後向右側跳到對面，接著會來到存檔處。

所設置的陷阱

滾石 & 箭

這個舞台裡，坡度小的斜坡上有滾石、牆壁上有紅箭的陷阱存在。很恐怖！



熔岩操縱桿

在令人不寒而慄的紅色通路上，假的門扉旁有操縱桿，拔下它的話，熔岩會……將當場死亡。



←從這個地點攻擊懸崖上的 2 隻怪獸！務必要打倒。

→移動這塊岩石，進入內部的隱藏通路，也有陷阱在等著你呢！



這就是找尋已久的「秘寶」，曾經雖然想不起它……



終於發現秘寶！取得與各得和時間較勁。
巧妙地使用突進與跳躍！

記錄後先跳到對面通道內扳下操縱桿，接著跳柱子到左側的通道內扳下操縱桿，然後利用柱子跳到對面，前進後扳下操縱桿向後跑到被門擋住處往上跳，接著向右側跳到對面，通過陷阱後可來到存檔處，記錄後將左側的岩石往外推2次即可產生新的通路，接著要扳下較後面的那個操縱桿，掉下去後要小心滾石，往前進途中要扳下操縱桿，接著會從另一端回到那個操縱桿的地方但中央的門已經打開了，進入後扳下操縱桿則門會打開，記錄後往下滑先解決2匹怪獸，接著會看見模仿怪在對面，記住不

可用槍攻擊模仿怪，先向右爬上平台，接著跳上石柱再跳到對面扳下操縱桿，則操縱桿的左下方陷阱會打開，接著向左爬上平台，然後跳上石柱再跳到對面走到剛才同地點的陷阱處，讓另一端的模仿怪掉到陷阱裡，但速度要快，否則會關上要重來一次，接著由操縱桿的右側進入，往前進之後會來到左右各有一個操縱桿的地方，先扳下右側的操縱桿，然後快跑到左側扳下操縱桿，如此中央會出現橋，要快速過橋以免橋消失就再也過不去了，終於來到秘寶的房間。

流程

將模仿怪引到陷阱！

槍攻擊會全部反彈。



半人馬怪〔ケンタウロス〕登場。
。超強的敵人！

確認一下藥箱的數量，進入戰鬥狀態！



抵達『秘寶〔シオン〕』的房間！

利用左右兩側牆壁上的操縱桿架起門與橋樑！



利用突進&跳躍趕往門扉！

一連利用跳躍前進一連加速。



讓模仿怪掉進這個洞裡，就能將它打倒。

模仿怪就在連接這個操縱桿的房間裡……



出現的道具

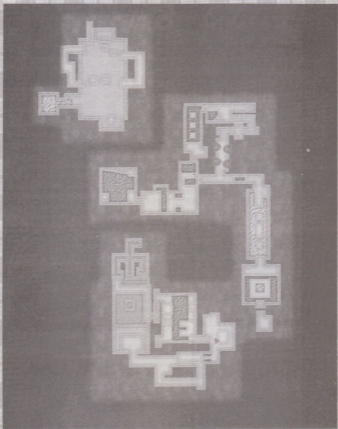
秘寶〔シオン〕

亞特蘭提斯（アトランティス）力量的象徵。由於力量過於強大而被分割為3部份，保護於各遺跡之中。納多亞（ナトラ）為一己的私慾令蕾亞與皮爾（ビエール）尋找的東西便是這個。





SECRET STAGE



流程

忽然出現巨大
妖獸！

利用震彈槍來對付巨大妖獸，閃躲時要注意，不要掉下去。

扳下操縱桿來產生
生通路！

要推動岩石區塊來墊腳，才能夠扳下操縱桿。



通過重重的難關！

巧妙地閃躲滾石、鐮刀、劍山、巨節、飛箭等等陷阱。

由金字塔的塔
頂往下滑！

以愉快的心情等待過關。

通過重重的難關，決戰最後的強敵！
秘寶？野望？真相？

首先打倒妖獸(シオンの化物)，往前走到盡頭處向
右將岩石往外推三次，
往前走到盡頭處向
右將岩石往外推，然後
往上跳可來到存檔處，
記錄後先通過巨節，
來到叉路先走右側將
岩石往外推，回叉路
走左側到岩石的另一
側將岩石推到盡頭處，
如此即可扳下岩石上
方的操縱桿打開縱桿
前方的門，接著利用
斜板的窪坑向
右一直跳到盡頭處，
回頭會發現橋出現了，
過橋後扳下操縱桿
2次，回剛才右側窪
坑盡頭往左側跳，
接著閃過2個滾石，
由碎地板往下掉，
可來到存檔處，
記錄後攻擊
先前放秘寶的平台，
爆炸後門會打開，
由橋的右側往下掉
可來到熔岩處，
跳到岩縫向
右到盡頭，
放手後

得跳，接著來到陷阱處，
先靠右側往下走，
讓左側的滾石滾下去，
然後到左側往下跳
注意鐮刀和劍山，
通過劍山後會來到
往下看會有斜坡的
地方，往斜坡跳按
住□鈕即可跳到存
檔處，記錄後又會
來到陷阱處，通
過重重的滾石與鐮
刀後，門會打開，
向
左快跑躲過上方
的滾石，接著往前
跳攀附邊緣讓下
方的滾石滾過，
接著跳過鐮刀
拿取道具，然後
往下跳入下面的
水中，由另一端
上岸，上岸後先
記錄接著要決戰
納多菟(ナトラ)，
納多菟倒地後
還會再站起來一
次，要小心，
然後由先前來的
路向
左側上山坡進入
通道，跳過重重
石柱來到金字
塔的塔頂，
往下滑後漫
長的旅途終於
結束了。

會下滑要記

出現的敵人

妖獸〔シオンの化物〕

如果被抓到是一擊必殺，要注意！



納多菟〔ナトラ〕

倒地後還會再站起來一次，要小心！



→扳下操縱桿產生新通路。



→將秘寶的平台擊破。



→前面有劍山、左側有鐮刀、後面有滾石。

強力推薦新作

●超完全攻略

現代吸血鬼

自古就有個習俗，
那就是吸血鬼一族的會繼將會成為所有世界的
指導者“撒旦”。
為了擔負此一重任，吸血鬼一族中凡到13歲
的人，都要接受一種穩定的儀式，
在人界中尋找擁有“白金靈氣”的女子，
吸她的血。



RATDERS

怪獸&道具



本章是「古墓秘寶」的資料大全，裡面將逐次介紹遊戲中登場的敵人與道具等資料。從怪獸的攻擊力、HP、道具的入手場所和使用方法等都有詳細的記載，請做為遊戲時的參考。

怪獸介紹

古墓穢奪 120

蕾拉將遭到形形色色敵人的攻擊。以下徹底公開所有敵人之資料！



熊

HIT POINT 20

盤據於遺跡中的熊。平時以4隻腳走路，但獵物一靠近便會以雙足站立，襲擊過來。

攻擊類型

攻擊類型	攻擊力
突進	3
毆打	200
咬噬	200

蕾拉的攻擊類型

使用武器	攻擊次數
手槍	20
烏茲衝鋒槍	20
大型連發手槍	10
霰彈槍	1

蝙蝠

(コウモリ)

HIT POINT 1

不是普通的蝙蝠，而是吸血蝙蝠。平時緊貼在天花板內側，但一發現獵物便會飛撲過來。

攻擊類型

攻擊類型	攻擊力
咬噬	2

蕾拉的攻擊類型

使用武器	攻擊次數
手槍	1
烏茲衝鋒槍	1
大型連發手槍	1
霰彈槍	1



狼

HIT POINT 6

棲息於遺跡中的狼群。有的會猛撲過來、有的在睡覺、有的警戒心很強、也有的會逃走。

攻擊類型

攻擊類型	攻擊力
咬噬	6
抓撓	50

蕾拉的攻擊類型

使用武器	攻擊次數
手槍	6
烏茲衝鋒槍	6
大型連發手槍	3
霰彈槍	1



霸王龍

(ティラノザウルス)

HIT POINT 100

巨大的肉食恐龍。HP 很高，但最令人恐怖的是咬噬攻擊，可一擊致人於死，需小心注意。

攻擊類型

攻擊類型	攻擊力
刺扎	1
踐踏	10
咬噬	1000

蕾拉的攻擊類型

使用武器	攻擊次數
手槍	100
烏茲衝鋒槍	100
大型連發手槍	50 -
霰彈槍	5

霸王龍(ティラノザウルス)幼兒

HIT POINT 20

幼小的恐龍，所以攻擊力不如想像般厲害。行動雖然敏捷，但弱點是轉換方向的速度很慢。

攻擊類型

攻擊類型	攻擊力
刺扎	100
咬噬	100
突進	100

蕾拉的攻擊類型

使用武器	攻擊次數
手槍	20
烏茲衝鋒槍	20
大型連發手槍	10
霰彈槍	1

鱷魚(ワニ)

HIT POINT 20

被放到遺跡裡的鱷魚。可自由地在水中游泳，行動相當機敏，也會滿地亂爬。

攻擊類型

攻擊類型	攻擊力
咬噬	100

蕾拉的攻擊類型

使用武器	攻擊次數
手槍	20
烏茲衝鋒槍	20
大型連發手槍	10
霰彈槍	1





老鼠 (ねずみ)

HIT POINT 5

體型大於普通老鼠。會攻擊腳跟，槍很難打中。也會游泳。

攻擊類型

攻擊類型	攻擊力
咬噬	20
突進	20

蕾拉的攻擊類型

使用武器	攻擊次數
手槍	5
烏茲衝鋒槍	5
大型連發手槍	3
霰彈槍	1



大猩猩 (ゴリラ)

HIT POINT 22

被放到遺跡裡的猩猩。掙扎兇惡。會死纏著獵物不放，並會咚咚地拍打胸部嚇唬人。

攻擊類型

攻擊類型	攻擊力
攻擊	200

蕾拉的攻擊類型

使用武器	攻擊次數
手槍	22
烏茲衝鋒槍	22
大型連發手槍	11
霰彈槍	1

獅子 (ライオン)

HIT POINT 30

被放到遺跡裡的獅子。躲在隱蔽處，等獵物一接近就突然襲擊過來。有雄與雌兩種。

攻擊類型

攻擊類型	攻擊力
抓撓	150
咬噬	250

蕾拉的攻擊類型

使用武器	攻擊次數
手槍	30
烏茲衝鋒槍	30
大型連發手槍	15
霰彈槍	2

美洲豹 (ピューマ)

HIT POINT 45

被放到遺跡裡的黑豹。以敏捷的行動迅速逼近獵物，一旦咬住就不會放開。

攻擊類型

攻擊類型	攻擊力
咬噬	250
抓撓	250

蕾拉的攻擊類型

使用武器	攻擊次數
手槍	45
烏茲衝鋒槍	45
大型連發手槍	23
霰彈槍	2

飛行怪 (フライヤ)

HIT POINT 50

有翅膀的異形怪物。會從空中飛撲過來，所以要凝神注意其拍翅聲，防備其攻擊。

攻擊類型	
攻擊類型	攻擊力
突進	100
刺扎	150
拳	200

蕾拉的攻擊類型

使用武器	攻擊次數
手槍	50
烏茲衝鋒槍	50
大型連發手槍	25
霰彈槍	3

半人馬怪 (ケンタウロス)

HIT POINT 120

其他世界的生物。會以能源球進行連續攻擊，要小心提防。

攻擊類型

攻擊類型	攻擊力
能源球	50
踢擊	100

蕾拉的攻擊類型

使用武器	攻擊次數
手槍	120
烏茲衝鋒槍	120
大型連發手槍	60
霰彈槍	5

木乃伊 (マミー)

HIT POINT 18

木乃伊男，其他世界的生物。會以極具威脅性的跳躍力襲向獵物。

攻擊類型

攻擊類型	攻擊力
突進	100

蕾拉的攻擊類型

使用武器	攻擊次數
手槍	18
烏茲衝鋒槍	18
大型連發手槍	9
霰彈槍	1





拉森 (ラーセン)

HIT POINT 50
納多拉 (ナトラ) 的
手下。執拗難纏，會
屢敗屢起，纏鬥到
底。

攻擊類型

攻擊類型	攻擊力
持槍攻擊	50

蕾菀的攻擊類型

使用武器	攻擊回數
手槍	50
烏茲衝鋒槍	50
大型連發手槍	25
霰彈槍	3

異形 (プロトク リーチャーズ)

HIT POINT 120
異形怪物。近距離會採
突進，過距離則會以能
源球攻擊過來。絕不會
放過目標獵物。

攻擊類型

攻擊類型	攻擊力
突進	100
能源球	50

蕾菀的攻擊類型

使用武器	攻擊回數
手槍	120
烏茲衝鋒槍	120
大型連發手槍	60
霰彈槍	5

皮耶爾 (ピエ ール)

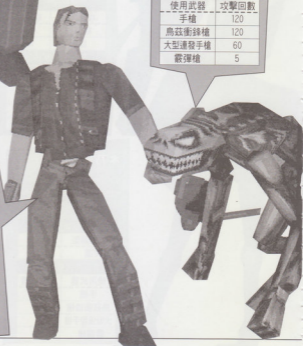
HIT POINT 70
納多拉僱用的寶藏獵
人，愛裝腔作勢。會設
在隱蔽處突擊過來，是
個相當棘手的強敵。

攻擊類型

攻擊類型	攻擊力
持槍攻擊	50

蕾菀的攻擊類型

使用武器	攻擊回數
手槍	70
烏茲衝鋒槍	70
大型連發手槍	35
霰彈槍	3





史凱特 (スケーター)
 HIT POINT 125
 納多拉的手下。會以拿手的滑板攻擊過來。另外也要注意其踢擊攻擊。

攻擊類型	
攻擊類型	攻擊力
踢擊	50
滑板	40

蕾拉的攻擊類型	
使用武器	攻擊回數
手槍	125
烏茲衝鋒槍	125
大型連發手槍	63
霰彈槍	6



牛仔 (カウボーイ)

HIT POINT 150
 納多拉的手下。深受西部片影響，槍法之準幾乎無人能出其右。

攻擊類型	
攻擊類型	攻擊力
持槍攻擊	70

蕾拉的攻擊類型	
使用武器	攻擊回數
手槍	150
烏茲衝鋒槍	150
大型連發手槍	75
霰彈槍	7



巴迪 (バルディ)

HIT POINT 200
 納多拉的手下。不愧是其手下中最後出場戰鬥者，不但持久力高，攻擊力也很強。

攻擊類型	
攻擊類型	攻擊力
持槍攻擊	150

蕾拉的攻擊類型	
使用武器	攻擊回數
手槍	200
烏茲衝鋒槍	200
大型連發手槍	100
霰彈槍	9

最後的頭頭

最後進行戰鬥的是，納多拉使它復活的妖獸(シオンの化け物)。她究竟願心何在？希望玩家能親自確認看看。

妖獸(シオンの化け物)極為難纏，無法以普通方法加以制衡。但因為其行動遲緩，戰鬥時若能順利將其逼入死角應可獲勝。一邊是懸崖，所以戰鬥時要小心提防掉下去。

妖獸(シオンの化け物)

HIT POINT 秘密

巨大生物的幼體。一旦長大，便不怕人類的兵器！若被抓到會被一擊打死。

道具介紹

有些場所若沒有道具便無法前往，因此非將它們取得不可！！

羅盤 (コンパス)

可確認自己所面對的方向。從遊戲開頭就已持有的道具。

入手場所	印加遺跡	×	希臘·羅馬遺跡	×
	埃及遺跡	×	亞特蘭提斯遺跡	×



S 彈

霰彈槍 (ショットガン) 的子彈。若取得它，便可獲得 2 發子彈。

入手場所	印加遺跡	○	希臘·羅馬遺跡	○
	埃及遺跡	○	亞特蘭提斯遺跡	○



M 彈

大型連發手槍 (マグナム) 的子彈。若取得它便可獲得兩個裝有 50 發子彈的彈匣。

入手場所	印加遺跡	×	希臘·羅馬遺跡	○
	埃及遺跡	○	亞特蘭提斯遺跡	○



U 彈

烏茲衝鋒槍 (ウージー) 的子彈。若取得它便可獲得兩個裝有 50 發子彈的彈匣。

入手場所	印加遺跡	×	希臘·羅馬遺跡	×
	埃及遺跡	○	亞特蘭提斯遺跡	○



藥箱 (大)

可幫忙大幅回復體力的道具。若使用它，體力計量表就會完全回復。

入手場所	印加遺跡	○	希臘·羅馬遺跡	○
	埃及遺跡	○	亞特蘭提斯遺跡	○



藥箱 (小)

可幫忙回復少許體力的道具。若使用它，可回復平常體力的一半。

入手場所	印加遺跡	○	希臘·羅馬遺跡	○
	埃及遺跡	○	亞特蘭提斯遺跡	○



銅像 (像)

用來開門。種類繁多，將其嵌入呈銅像形狀的牆壁內便可開門。

入手場所	印加遺跡	<input type="radio"/>	希臘·羅馬遺跡	<input type="radio"/>
	埃及遺跡	<input checked="" type="checkbox"/>	亞特蘭提斯遺跡	<input checked="" type="checkbox"/>



齒輪 (ギア)

可在印加遺跡的「Lost Valley」那裡取得3個。將其嵌入未完成的齒輪內，水路和瀑布的水就會消失。

入手場所	印加遺跡	<input type="radio"/>	希臘·羅馬遺跡	<input checked="" type="checkbox"/>
	埃及遺跡	<input checked="" type="checkbox"/>	亞特蘭提斯遺跡	<input checked="" type="checkbox"/>



秘寶 (シオン)

納多菴(ナトラ)所委託尋找的秘寶。被分解成3部分的項鍊的一部分，散落在各式各樣的地區。

入手場所	印加遺跡	<input type="radio"/>	希臘·羅馬遺跡	<input type="radio"/>
	埃及遺跡	<input type="radio"/>	亞特蘭提斯遺跡	<input type="radio"/>



鑰匙 (鍵)

開門的道具。有各種不同的類型，門與鑰匙的種類若不相符便無法打開。

入手場所	印加遺跡	<input type="radio"/>	希臘·羅馬遺跡	<input type="radio"/>
	埃及遺跡	<input type="radio"/>	亞特蘭提斯遺跡	<input type="radio"/>



鉛條 (リードバー)

可在希臘·羅馬遺跡中的「Palace Midas」取得3個。放在銅像的手上變成金塊。

入手場所	印加遺跡	<input checked="" type="checkbox"/>	希臘·羅馬遺跡	<input type="radio"/>
	埃及遺跡	<input checked="" type="checkbox"/>	亞特蘭提斯遺跡	<input checked="" type="checkbox"/>



板子 (プレート)

可在埃及遺跡的「City of Khamoon」取得4個。將它嵌入塔的凹陷處舞台就會過關。

入手場所	印加遺跡	<input checked="" type="checkbox"/>	希臘·羅馬遺跡	<input checked="" type="checkbox"/>
	埃及遺跡	<input type="radio"/>	亞特蘭提斯遺跡	<input checked="" type="checkbox"/>



十字護物 (アネク)

可在埃及遺跡中的「Sanctuary of the Sion」取得。可打開獅身人面像的門。

入手場所	印加遺跡	×	希臘・羅馬遺跡	×
	埃及遺跡	○	亞特蘭提斯遺跡	×



護身寶石 (スカラベ)

可在埃及遺跡中的「Sanctuary of the Sion」取得。用來打開最後一扇門。

入手場所	印加遺跡	×	希臘・羅馬遺跡	×
	埃及遺跡	○	亞特蘭提斯遺跡	×



保險絲 (ヒューズ)

可在亞特蘭提斯遺跡中的「Natia's Mines」取得。用來驅動起重機。

入手場所	印加遺跡	×	希臘・羅馬遺跡	×
	埃及遺跡	×	亞特蘭提斯遺跡	○



金字塔之鎖 (ピラミッドキー)

可在亞特蘭提斯遺跡中的「Natia's Mines」取得。用來打開最後一個金字塔。

入手場所	印加遺跡	×	希臘・羅馬遺跡	×
	埃及遺跡	×	亞特蘭提斯遺跡	○



超級金手指密碼

古墓密寶因版本衆多，於此列出所有版本，請使用者自行選擇。

PS 古墓駭奪 歐版 (TOMB RAIDER)

● 第一關無敵、生命力不減 (Peru)

- 「 80176736 03E8 」 -- 第一面 (Caves)。
- 「 80181306 03E8 」 -- 第二面 (City of Villcabamba)。
- 「 801947AA 03E8 」 -- 第三面 (Lost Valley)。
- 「 801765DE 03E8 」 -- 第四面 (Tomb of Quolopez)。

● 第二關無敵、生命力不減 (Monastery)

- 「 801883DA 03E8 」 -- 第五面 (St. Francis' Folly)。
- 「 8018EB3A 03E8 」 -- 第六面 (Colosseum)。
- 「 8019032A 03E8 」 -- 第七面 (Palace Midas)。
- 「 801A87A6 03E8 」 -- 第八面 (The Cistern)。
- 「 801A0282 03E8 」 -- 第九面 (Tomb of Tihocan)。

● 第三關無敵、生命力不減 (Egypt)

- 「 80181EE6 03E8 」 -- 第十面 (City of Khmoon)。
- 「 80189526 03E8 」 -- 第十一面 (Obelisk of Khmoon)。
- 「 8018EFDE 03E8 」 -- 第十二面 (Sanctuary of the Scion)。

● 第四關無敵、生命力不減 (The Lost City)

- 「 8019ED7E 03E8 」 -- 第十三面 (Nalia's Mines)。
- 「 8019C38A 03E8 」 -- 第十四面 (Atlantis)。
- 「 801A2FCE 03E8 」 -- 第十五面 (The Great Pyramid)。

- 「 801DDF02 0708 」 -- 水中氧氣量不減。
- 「 801DDFAC 0018 」 -- 霰彈槍子彈數不減。
- 「 801DDF94 0032 」 -- 大型連發手槍子彈數不減。
- 「 801DDFA0 0032 」 -- 烏茲衝鋒槍子彈數不減。

PS 古墓駭奪 美版

● 無敵、生命力不減：

- 第 1 面 -- 「 80176A82 03E8 」。
- 第 2 面 -- 「 801768C6 03E8 」。
- 第 3 面 -- 「 800881D0 03E8 」，「 80194AF6 03E8 」。
- 第 4 面 -- 「 8017692A 03E8 」。
- 第 5 面 -- 「 800881D0 03E8 」，「 80188656 03E8 」。
- 第 6 面 -- 「 800881D0 03E8 」，「 8018EE86 03E8 」。
- 第 7 面 -- 「 800881D0 03E8 」，「 8019D676 03E8 」。
- 第 8 面 -- 「 800881D0 03E8 」，「 801ABAF2 03E8 」。

- 第 9 面——「800881D0 03E8」。
- 第 10 面——「801821BA 03E8」。
- 第 11 面——「800881D0 03E8」。
- 第 12 面——「800881D0 03E8」。
- 第 13 面——「800881D0 03E8」。
- 第 14 面——「8019C6D6 03E8」。
- 第 15 面——「800881D0 03E8」。
- 擁有所有武器與子彈用不完——「801DE2F8 03E8」、「801DE2E0 03E8」、「801DE2EC 03E8」、「801DE258 001E」、「800887CA F0F0」、「800887CC F0F0」、「800887CE F0F0」、「801DE13C F0F0」、「8002C3D0 0000」、「8003369C 0000」。
- 選關——「80027F38 0000」、「800876F8 00NN」。
- 註：NN 為關卡數字，為 00、01、02、03、05、06、07、08、09、0A、0B、0C、0D、0E、0F。

PS 古墓駭竊 英文版 (TOMB RAIDER)

- 「801767EE 03E8」、「801813CA 03E8」、「801D8EF6 0759」——體力不減 (前兩小節有用)。
- 「80088320 0008」——擁有全部道具。
- 「801D8EF6 0708」——游泳氧氣量不減。
- 「801D8F94 F000」——用不完烏茲槍子彈。
- 「801D8FA0 F000」——用不完的散彈槍子彈。
- 「801D8F88 F000」——用不完的連發手槍子彈。
- 「80088332 0064」——用不完的大醫藥箱。
- 【註一：子彈數必須與擁有所有物品一起使用才有效果。
- 註二：女主角由高處掉下或是中了必死陷阱還是會死。】

PS 古墓駭竊 日本版

- 「80028D8D 03E8」、「80028DB2 3404」、「80033F00 0022」。
- 「80028D8E A444」——體力不減。
- 「80033F00 0000」——游泳氧氣量不減。
- 「300929FF 0001」——第一關過後擁有全部武器。

SS 古墓密竊 英文版

- 在 MASTER CODE 中輸入：「F6000914 C305」、「B6002800 0000」。
- 密碼庫中輸入：
- 「16093236 0708」——水中氧氣不減。
- 「16061184 0008」——擁有所有物品。
- 「16061198 0064」——擁有用不完小醫藥箱。
- 「16061196 0064」——擁有用不完大醫藥箱。
- 「16093348 00F0」——連發手槍彈數不減。
- 「16093354 00F0」——烏茲槍彈數不減。
- 「16093362 F0F0」——散彈槍彈數不減。
- 【註一：子彈數必須與擁有所有物品一起使用才有效果。
- 註二：女主角由高處掉下或是中了必死陷阱還是會死。】

狼の風疾

讀者意見調查

4 0 2

佳聯出版有限公司 收

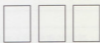
台中市復興路四段 219 號 5 F 之 3



廣告回信
 臺灣中區郵政管理局登記證
 第 2 5 2 8 號

郵資已付 免貼郵票
限台灣地區使用

地址：
 電話：
 寄件人：



太空戰士最強金手指 7

破關完全攻略





即將登場・敬請期待

大地之夢

全彩超完全攻略……



▶ 古墓秘寶 

讀者意見調查

請您撥冗填妥下列問題，直接將此頁剪下，免貼郵票，投入郵筒中。我們會將您的資料輸入檔案，並可參加抽獎。謝謝您！

- ①請問您目前擁有的主機是： SFC SNK IBM.PC PLAY STATION SEGA SATURN 超任 64 其他_____（可複選）
- ②請問您喜歡的遊戲類別為： RPG(角色扮演) SLG(模擬) STG(射擊) ACT(動作) AVG(冒險) PZG(益智) SPG(運動) TBG(桌上型) 其他_____（可複選）
- ③請問您選購攻略本考量的因素是： 封面 頁數多寡 價錢 最先出版 出版社 彩色頁的多寡 攻略品質（可複選）
- ④請問您最喜歡的攻略本類型： 破關完全攻略 劇情版攻略 超完全攻略 超完全劇情攻略（可複選）
- ⑤請問您至目前最滿意本公司出版的哪一本攻略：
為什麼？_____
- ⑥請列出三項目前市面上已發行、而您最喜歡的遊戲 _____、_____、_____
- ⑦請問您最希望本公司出版哪一個遊戲的攻略本：_____
- ⑧請問您於何處購得本書_____，電話() _____
- ⑨你對本公司所出版的快報有何看法？_____

如您方便，也歡迎利用 24 小時的傳真專線，將您的資料 FAX 給我們，謝謝！傳真電話：(04)2201677

1997

電話攻略

HOW TO PLAY

諮詢服務

打您看到這段文字開始，
疾風の狼對您的服務，
又將邁入另一個里程碑。

當 您狠下心，花錢買了一本攻略本，最原始的希望無非是能脫離在玩遊戲（尤其是RPG）時“卡”住的痛苦。但任何一家出版社，都不敢保證一定能滿足您這最基本的需求。為什麼？在此列舉各出版社之間題如下：

- ① 排版錯誤。
- ② 打字錯誤。
- ③ 語焉不詳（寫攻略的人都不知道自己在說些什麼）。
- ④ 翻譯錯誤（譯者不一定懂遊戲）。
- ⑤ 攻略者能力不足。
- ⑥ 玩家自身問題（看不懂、看漏了）。

由 於以上各種狀況，所以沒有人保證買了攻略一定能破卡。但疾風の狼在努力，努力讓您買書的投資不至於白廢。所以，即日起疾風の狼增設“攻略電話諮詢”服務。看不懂沒關係，請用問的。

諮詢時間

- 週一至週五
PM 4:30 ~ 5:30
- 週六
PM 12:00 ~ 1:00

諮詢方式

- ① 請準備好您所要詢問的遊戲的攻略書（當然是疾風の狼的書）。
- ② 請在諮詢開放時間內，撥下列電話號碼：
04-2207034。
- ③ 在電話接通後請指明要找“攻略諮詢人員”。
- ④ 接著我們會請您打開您手頭上攻略本的第某頁（並不固定），確認您是本公司的愛用者。
- ⑤ 開始諮詢。

注意事項

- ① 一定要有本公司出版，您想要詢問的遊戲的攻略本。如此才方便回答您的問題（其實有很多問題是書上已經有寫，只是讀者忽略了）。
- ② 為求公平起見，每個人諮詢時間以3分鐘為限，時間到會自動切斷通訊，請事先想好所要問的問題（先寫在紙上會是個好方法）。

●請於來函註明姓名、區域號碼及回傳電話，以利作業

★★若您有傳真來本公司詢問，未答覆原因如下：

- ① 沒有寫上您的電話
- ② 電話前面沒有區域號碼
- ③ 沒有寫上您的大名
- ④ 沒有註明是哪個遊戲的問題
- ⑤ 回傳處不肯接受傳真
- ⑥ 於國定假日或下班時間傳來……此電話24小時開放，但諮詢人員是上班時間才能回答問題噢！

開放電話諮詢，是本社對您用心的回饋，但電話若打不進來請多試幾次，千萬別誤以為我們故意不接電話，那罪過可就大了。若真的屢打不進，您還可以利用本公司24小時開放的傳真電話(04)2201677，將您的問題寫好，傳真給我們，我們一定儘快、盡力為您服務。

FAX: 04-2201677

TEL: 04-2207034

遊戲的親切良伴



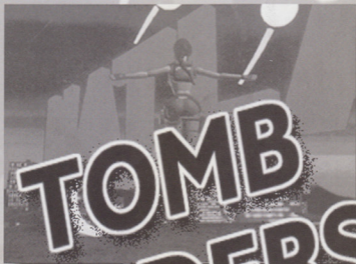
專業的疾風の狼

背號	姓名	完備	備註
006	馬馬 1/2 年級高仍特賽	180	
010	更耐23# 5C 掛射 5C 掛射	150	三合一
011	59C 聖火組魂舞 約章之舞	160	劇情版攻端
015	59C 聖火組魂舞 大觀 3A	200	
016	59C 天堂騎士 II	380	劇情版攻端
024	59C 狂風騎士 VI	330	劇情版攻端
025	聖戰 遊戲特效	250	十四個組圖
背號	姓名	完備	備註
5701	王者之物	340	劇情版攻端
5702	超騎士 II	180	劇情版攻端
5703	超騎士 II	330	劇情版攻端
5704	大員聖物語	180	劇情版攻端
5705	大員聖物語	320	劇情版攻端
5706	超騎士 II 3 掛射 3 掛射	180	三合一
5707	超騎士 II 3 掛射 3 掛射	180	三合一
5708	雷任 精、魂神集 II	180	二合一
5709	雷任 精、魂神集 II	240	劇情版攻端
5711	超時空之舞	380	二合一
5712	超時空之舞	390	劇情版攻端
5713	新 5D 聖戰	270	劇情版攻端
5714	新 5D 聖戰	270	劇情版攻端
5716	聖戰聖戰 II	220	
5717	射打+聖戰聖戰 II 射打聖戰	220	二合一
5718	超時空之舞	290	劇情版攻端
5719	超時空之舞	370	劇情版攻端
5720	超時空之舞	240	劇情版攻端
5721	超時空之舞	240	劇情版攻端
5722	史記英雄傳	200	劇情版攻端
5723	超時空之舞	160	劇情版攻端
5724	超時空之舞	240	劇情版攻端
5725	黃金劍聖	320	完全攻端
5726	超時空之舞	390	劇情版攻端
5727	聖戰聖戰 II	240	劇情版攻端
5728	聖戰聖戰 II	200	攻端掛射
5729	聖戰聖戰 II	160	劇情版攻端
5730	聖戰聖戰 II	330	劇情版攻端
5731	天地創造	240	超完全攻端
5732	天地創造	230	超完全攻端
5733	香花神聖	390	劇情版攻端
5734	香花神聖	320	超完全攻端
5735	相見無期	390	劇情版攻端
5736	相見無期	230	超完全攻端
5737	超時空之舞	290	超完全攻端
5738	聖戰聖戰 II	290	超完全攻端
5739	聖戰聖戰 II	290	超完全攻端
5740	超時空之舞	230	超完全攻端
5741	超時空之舞	290	超完全攻端
5742	超時空之舞	190	劇情版
5743	超時空之舞	240	超完全攻端
5744	超時空之舞	370	超完全攻端

背號	姓名	完備	備註
5745	勇者鬥惡龍 VI	360	劇情版攻端
5746	神聖奇兵	230	超完全攻端
5747	神聖奇兵	320	超完全攻端
5748	聖戰聖戰 II	390	劇情版
5749	超時空之舞	290	劇情版攻端
5750	雷任 精 II	290	超完全攻端
5751	聖戰聖戰 II	200	劇情版攻端
5752	雷任 精 III	390	超完全攻端
5753	聖戰聖戰 II	240	超完全攻端
5754	聖戰聖戰 II	250	超完全攻端
5755	雷任 精	350	超完全攻端
5756	雷任 精	320	超完全攻端
5757	阿拉伯奇蹟	340	劇情版攻端
5758	雷任 精	320	超完全攻端
5759	聖戰聖戰 II	290	超完全攻端
5760	聖戰聖戰 II	290	超完全攻端
5761	聖戰聖戰 II	290	超完全攻端
5762	聖戰聖戰 II	290	超完全攻端
5763	聖戰聖戰 II	290	超完全攻端
5764	聖戰聖戰 II	290	超完全攻端
5765	勇者鬥惡龍	320	彩色超完全攻端
5766	銀河冒險	240	彩色超完全攻端

背號	姓名	完備	備註
5901	妖精戰士	250	劇情版攻端
5902	三隻眼	180	故事版
5903	紅髮騎士	390	超完全攻端
5904	劍丸地獄	390	超完全攻端
5905	如雷木計	390	超完全攻端
5906	大魔王打倒	190	超完全攻端
5907	超時空之舞	210	超完全攻端
5908	超時空之舞	190	超完全攻端
5909	超時空之舞	330	彩色超完全攻端
5910	超時空之舞	220	彩色超完全攻端
5911	超時空之舞	360	彩色超完全攻端
5912	超時空之舞	390	彩色超完全攻端
5913	超時空之舞	290	彩色超完全攻端
5914	超時空之舞	290	彩色超完全攻端
5915	超時空之舞	240	彩色超完全攻端
5916	超時空之舞	270	彩色超完全攻端
5917	超時空之舞	340	彩色超完全攻端
5918	超時空之舞	340	彩色超完全攻端
5919	超時空之舞	190	超完全攻端

背號	姓名	完備	備註
5920	VIP 槍打 2	290	超完全攻端
5921	VIP 槍打 2	290	超完全攻端
5922	聖戰聖戰 II	180	劇情版攻端
5923	聖戰聖戰 II	130	劇情版攻端
5924	聖戰聖戰 II	220	彩色超完全攻端
5925	聖戰聖戰 II	290	超完全攻端
5926	聖戰聖戰 II	290	超完全攻端
5927	聖戰聖戰 II	290	超完全攻端
5928	聖戰聖戰 II	290	超完全攻端
5929	聖戰聖戰 II	290	超完全攻端
5930	聖戰聖戰 II	290	超完全攻端
5931	聖戰聖戰 II	290	超完全攻端
5932	聖戰聖戰 II	290	超完全攻端
5933	聖戰聖戰 II	290	超完全攻端
5934	聖戰聖戰 II	290	超完全攻端
5935	聖戰聖戰 II	290	超完全攻端
5936	聖戰聖戰 II	290	超完全攻端
5937	聖戰聖戰 II	290	超完全攻端
5938	聖戰聖戰 II	290	超完全攻端
5939	聖戰聖戰 II	290	超完全攻端
5940	聖戰聖戰 II	290	超完全攻端



TOMB RAIDERS

古墓秘寶

發行人 ■ 廖國雄

發行所 ■ 佳聯出版有限公司

地址 ■ 台中市復興路四段 219 號 5F-3

印刷所 ■ 金玉堂彩色印刷廠股份有限公司

底片輸出 ■ 可信資訊科技有限公司 (畢昇)

版次 ■ 1997 年 3 月初版

法律顧問 ■ 中亞國際法律事務所 何文通律師

出版登記證 ■ 局版台省業字第 437 號

郵政劃撥帳號 ■ 22127355 佳聯出版有限公司

聯絡電話 ■ (04)2209850

傳真電話 ■ (04)2201677

如有缺頁、破損請寄回更換！

買 英國原裝進口



- ▶ 版本最新
- ▶ 配合「電腦連線卡」具電腦知識者可自行尋找金手指
- ▶ 可壓縮及解壓縮PS遊戲的記憶
- ▶ 可隨時啓動或解除金手指
- ▶ 可自行輸入新的金手指
- ▶ 可成爲「疾風金手指俱樂部」會員，擁有專線電話服務 04-2207861
- ▶ 疾風的狼攻略本開始登載PS金手指密碼

PS金手指介面卡

play station

附贈 



買 英國原裝進口



SS 金手指介面卡

sega saturn

- ▶ 版本最新
- ▶ 可自行輸入新的金手指
- ▶ 內藏 4MB 記憶體，具 SS 主機本體 16 倍記憶容量
- ▶ 配合「電腦連線卡」具電腦知識者可自行尋找金手指
- ▶ 疾風的狼攻略本開始登載SS金手指密碼
- ▶ 可成爲「疾風金手指俱樂部」會員


附贈



全國唯一定期公布最新金手指的專業週刊

疾風快報

每週五發行

請認明  疾風的狼商標的金手指介面卡，才保證金手指密碼可以使用，並擁有半年保固。

ISBN 957-9648-46-8



9 789579 648462

NT\$200

SS-16 疾風快報 TOMB RAIDERS

破關完全攻略

 疾風的狼

佳聯出版