

**HE**  
system

**CD-ROM<sup>2</sup>**  
SYSTEM  
PC Engine

# ARMAGEDDON



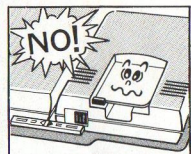
**Brain Grey**



このたびは、プレイングレイのCD-ROMディスクをお買い上げいただき、誠にありがとうございました。  
 ご使用の前に、この「取扱説明書」をよくお読みいただき、正しい使用方法でご愛用ください。なお、この「取扱説明書」は、大切に保管してください。

●セッ時の注意

- ①まずINTERFACE UNITとCD-ROM<sup>2</sup>、PC Engineが正しく接続されているかどうか確認してください。
- ②CD-ROMディスクを楽しむためには、システムカードが必要でず。CD-ROMディスクをCD-ROM<sup>2</sup>に、システムカードをPC Engine本体にしっかり差し込んだのちに、INTERFACE UNIT、PC Engine本体の順にスイッチを入れてください。
- ③また、PC Engine本体のスイッチを入れたままシステムカードの抜き差しを行うと、PC Engine本体及びINTERFACE UNITの故障の原因になりますので、絶対に行わないでください。
- ④CD-ROMディスクには、表と裏があります。必ず、レーベル面(ゲームタイトルなどが記されている面)が上になるようにCD-ROM<sup>2</sup>にセッティングしてください。
- ⑤CD-ROM<sup>2</sup>システムが正常に作動している場合は、左のような画面が最初に表示されます。この画面が表示されない場合は、INTERFACE UNITについている「取扱説明書」を参考にしながら、操作方法にまちがいがいがないかどうか確認してください。



スイッチを入れたまま、カードを出し入れしない。



CD-ROMディスクは、CD-ROM<sup>2</sup> SYSTEM 専用のゲームソフトです。

\* CD-ROMディスクは普通のCDプレイヤーでは使用しないでください。コンピューター用のデータがオーディオ機器に悪影響を及ぼす場合があります。

C O N T E N T S

|             |    |         |    |
|-------------|----|---------|----|
| オープニングストーリー | 4  | モンスター紹介 | 18 |
| ゲームスタート     | 6  | エイリアン紹介 | 24 |
| 画面説明        | 7  | 魔法      | 28 |
| コマンド        | 8  | 武器      | 32 |
| 戦闘方法        | 12 | 防具      | 34 |
| モンスターの合体    | 13 | アイテム    | 36 |
| パラメータ       | 14 | 専門用語    | 37 |
| モンスターの特性    | 16 | ヒント     | 38 |
| 特殊能力        | 17 |         |    |

★万一製品に当社の責任による不都合がありました場合、新しい製品とお取り替えいたします。





# OPENING STORY

「自分は一体、何のために存在しているのか」それが、彼ら(モンスター)にとっての主題である。誰もさまざまな状況に出会った時、一度は自分自身に問いかけてみる問題であろう。

彼らは、それを追求するべく決死の旅へと立ち上がった。

“一体、自分は何者なのだろう？”  
くり返しわき起こる疑問の中で、真実は常にたったひとつしかない。

ひたすら、目に見えない何かを追い求め、旅を続けることによって、次々と新しい真実が解き明かされていく――。

真実を知ることが良しか、悪しか、それは彼ら自身にもわからない。ただ、満たされぬ想い、未知への不安、疑惑、あせり、いらだち…それが一種の本能に近い強力なものとなって、彼らをゆり動かすのである。

行く手に待ち受けているものは、必ずしも良いこととは限らない。  
しかし彼らはあえて“己れを知る”道を選んだのである。

そして今、ひとつの真実をめぐる戦いのひびきは切って落とされた。



## ■ゲームスタート



タイトル画面でランボタンを押すと、まずオープニングのストーリー紹介があって、その後、下の画面になります。方向キーの上下で、選択し①ボタンで決定してください。“始めから”を選べると、最初からゲームが始まり、“続きから”を選べると、前にセーブしたところから始まります。（“モンスター図鑑”は下で説明します）

### すぐゲームを始めたい人は

オープニングのストーリー紹介は、ランボタンを押すことによって、中断することができます。すぐにゲームを始めたい時に役立ててください。



① 方向キーで選択、ボタンで決定。

## ■モンスター図鑑

▶各モンスターの、特性や特殊能力などが表示されます。

<名称> ガーゴイル  
 <種別> 分類不能  
 <身長> 6m前後  
 <体重> 60kg前後？  
 <生息地> 神殿など  
 <一般の性質> 神殿の石像そのままに見える  
 <攻撃> 不意打ち  
 <【ラスト】ハルマゲドン【】での特性> 道具作成 ・飛行可能

ゲームスタートの時に、“モンスター図鑑”を選択すると、モンスター（主人公たち）のいろいろなデータを見ることができます。ゲームスタート時の12人のモンスターの他、レベルアップしたモンスターや、合体後のモンスターも見れますので、合体するときの目安にお役立てください。

## ■画面説明



### ●ゲーム画面

移動中にはマップが表示され、戦闘中はここに自分たちと敵が表示されて、戦闘を行ないます。

### ●キャラクター

主人公たちが表示されます。表示されるのは、パーティの先頭にいるモンスターです。

### ●日付&時間

現在の、日付と時間を表します。時間によって、パーティが変わりますから、注意して見ているといいでしょう。

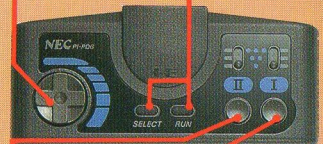


- ▶キャラの名前
- ▶現在の総合レベル
- ▶現在の体力
- ▶現在の魔力
- ▶現在の状態

### ●操作方法

基本的には方向キーで移動、①ボタンでウィンドウが出ます。

移動、コマンドの選択に使用。 ゲームスタートの選択に使用。



ウィンドウを出す時に使用。 コマンドを決定する時に使用。

| 状態 | STOの表示   | 優先度 | 症状              |
|----|----------|-----|-----------------|
| 良好 | GOOD     | —   | 健康で、何も問題はありませぬ。 |
| 死亡 | DEAD     | —   | 魔界に行けば生き返ります。   |
| 毒  | POISON   | —   | HPが減っていきます。     |
| 石化 | STONE    | 1   | 何もできなくなってしまいます。 |
| 眠る | SLEEP    | 2   | 睡眠中は何もできません。    |
| マヒ | PARALYZE | 3   | 魔法しか使用できません。    |
| 発狂 | MAD      | 4   | 戦闘時に制御不能になります。  |
| 無言 | SILENT   | 5   | 魔法が使えなくなります。    |

状態メニューのアイコン



## ■ コマンド せつめい 説明



移動中に、⑩ボタンを押すとウィンドウが出て、方向キーの上下でコマンド選択、①ボタンでコマンドを使用できます。また、各コマンドの簡単な内容は早見表にまとめてありますので、コマンドの内容等を調べる時などに、お役立てください。

### コマンド早見表

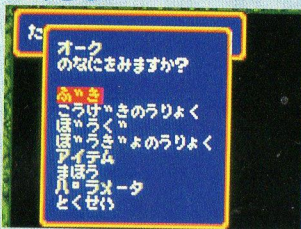
|            |                                 |     |                                 |
|------------|---------------------------------|-----|---------------------------------|
| 飛行<br>(着地) | 歩いている時は飛行、飛行している時は着地することができます。  | 見る  | 各モンスターの特性やパラメータ、武器などを見ることができます。 |
| 使う         | アイテムや、各モンスターが持っている特性を使うことができます。 | 渡す  | モンスター同士で武器、防具、ジンを渡すことができます。     |
| 捨てる        | モンスターの持っている武器、防具、道具を捨てる時に使用します。 | 装備  | モンスターが武器や防具を装備したり、外す時に使います。     |
| ならび<br>かえ  | パーティの並ぶ順番を変更する時に使います。           | その他 | メッセージのスピード、戦闘アニメの有無、セーブなどができます。 |

## ■ 飛行・着地



パーティの中に、飛行可能なキャラが活着ている時に、このコマンドが使用できます。陸地移動中は、このコマンドを選択すると、飛行をして通常より高速で移動できます。また飛行中は、着地コマンドが表示され、着地したい時に使います。

## ■ 見る



各モンスターの特性、パラメータ、武器などを見る時にこのコマンドを使います。まず誰を見るか選択します。次に武器、攻撃能力、防具、防御能力、アイテム、魔法、パラメータ、特性のうちどの項目を見るか選択。あとは、各項目内で具体的にどれを見るかを指定してください。操作は、方向キーの上下で選択、①ボタンで決定。キャンセルは⑩ボタンを使用します。

|       |   |      |   |
|-------|---|------|---|
| 武器    | 現在持っている、武器の一覧を表示します。*印がついている武器は、すでに装備しているという意味です。 | 攻撃能力 | 現在使える、攻撃能力の一覧を表示します。レベルが上がると、その数もどんどん増えていきます。     |
| 防具    | 現在持っている、防具の一覧を表示します。*印がついている防具は、すでに装備しているという意味です。 | 防御能力 | 現在使える、防御能力の一覧を表示します。レベルが上がると、その数もどんどん増えていきます。     |
| アイテム  | 現在持っている、個人アイテムと共有アイテムを表示します。共有アイテムは、パーティ全員の持ち物です。 | 魔法   | 現在身につけている、魔法の一覧を表示します。レベルが上がると、使える魔法も増えていきます。     |
| パラメータ | 各モンスターのパラメータを表示します。(詳しくは、P14のパラメータの説明を見てください)     | 特性   | 各モンスターが持っている、特性を表示します。戦闘の時などに関係しますから覚えておくといいでしょう。 |



## つか 使う



このコマンドは、モンスターが魔法やアイテムを使いたい時、または武器や防具や道具（アイテム）を作りたい時に選択します。もちろん、それぞれのモンスターが持っている特性は違いますので、出てくるコマンドもモンスターによって多少違います。まず誰が使うかを指定し、次に何をを使うかを指定してください。

### ●アイテム

アイテムには、共有アイテムと個人アイテムがありますから、どちらを使うのか指定してください。

### ●特性

各モンスターが持っている、特性を使いたい時にこのコマンドを使います。このコマンドで使える特性は、以下の通りです。

| 武器作成                            | 防具作成                   | 道具作成                              |
|---------------------------------|------------------------|-----------------------------------|
| ジンを使って、いろいろな武器を作る能力です。          | ジンを使って、いろいろな防具を作る能力です。 | ジンを使って、いろいろな道具を作る能力です。            |
| 千里眼                             |                        | 魔界に戻る                             |
| 現在の自分の位置を知る能力です。(野外でないで使用できません) |                        | 一瞬にして、魔界へワープする能力です。(ダンジョン内でも使えます) |

### ●魔法

表示された魔法の中から、使いたいものを選択してください。(戦闘中に使う魔法は選択できないので注意してください)

## わた 渡す



このコマンドは、武器や防具や道具、ジンなどを他のモンスターに渡したい時に選択します。

## そうび 装備



このコマンドは、作った武器や防具などを装備したり、外したりする時に選択します。

## その他

このコマンドは、ゲーム中のいろいろな設定を変更したい時に選択します。また、死んでしまうと設定した項目が初期状態に戻ってしまいますので、注意してください。

### ●メッセージ速度

メッセージの速さを選べます。速い、普通、遅いの3段階から、好みの速さを選んでください。

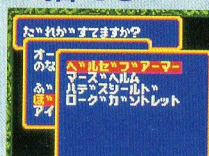
### ●戦闘アニメ

戦闘アニメを表示するかどうかを選択します。通常はONですがOFFにするとう撃結果のみ表示します。

### ●セーブ

セーブしたい時に選択します。ただし、新しくセーブすると前にセーブしたデータが消えてしまいます。

## す 捨てる

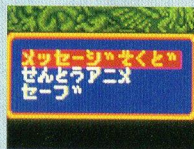


このコマンドは、不要になった武器や防具、道具などを捨てる時に選択します。

## ならびかえ



このコマンドは、パーティの並ぶ順番を変えたい時に、選択します。(戦闘時に影響します)





せんとうほうほう  
**■ 戦闘方法**

パーティがエイリアンと接触すると、戦闘画面に変わります。右の写真のようなウィンドウが出ますから、各モンスターの攻撃方法を選択してください。以下に各コマンドとその内容を示します。



各コマンドの意味と効果

| 項目   | 内容   |
|------|--|
| 自動   | 各モンスターが、敵を全滅するまで接近攻撃を繰り返します。途中で中止したい時は、⑩ボタンを押しつづけてください。          |
| 接近攻撃 | エイリアンへの、接近攻撃です。接近戦の武器を持てるモンスターは、有利になります。                         |
| 魔法   | 各モンスターの持つ魔法を使う時に選択します。この時、使った魔法の分だけ、MPを消費します。(詳しくはP28を参照してください)  |
| 特殊能力 | 各モンスターの持っている、特殊能力を使う時に選択します。通常の接近攻撃や防御より、高い効果が得られるでしょう。          |
| 薬    | 各モンスターが、現在持っている薬を使用する時に、選択します。(薬を持っていない時には、このコマンドは使えません)         |
| 防御   | モンスターが、攻撃ではなく防御したい時に選択します。このコマンドを選択すると、エイリアンから受けるダメージの量が少なくなります。 |
| 逃げる  | 戦闘状態から、離脱したい時に選択します。ただし、必ず逃げられるとは限りません。                          |
| 訂正   | 選択したコマンドを、キャンセルしたい時に使います。ただし、4人目のモンスターには、使えません。                  |

がつたい  
**■ モンスターの合体**

合体は、各モンスターがレベル17と34に達した時の、計2回行なわれます。モンスターは、合体をすることにより、他のモンスターの細胞を取り入れ、より強力なモンスターへと進化します。合体開始の画面になったら、方向キーの上下で相手のモンスターを選択し①ボタンで決定してください。(合体はそのレベルに達すると自動的に起こります)



- ▲合体が終了すると、姿、能力ともに変化します。
- ▶レベル17で3匹、34で2匹のモンスターの中から合体する相手を選択できます。

がつたいご  
**■ 合体後のモンスターの説明**

合体が終了すると、合体前に持っていた特性、特殊攻撃能力、特殊防御能力、魔法に加えて、合体した相手のそれぞれの能力も持つようになります。また、今まで装備できなかった武器や防具に関しても、合体した相手が使用できる武器、防具ならば装備可能となります。



# パラメータ



**1**  
体力(H・P)

Monsterの体力のレベルを表します。減少した体力を、回復させるには、アイテムや魔法を使う他、魔界へ戻ることや、シャーマンの壺に入る（時間によるパーティの入れ替え）ことなどがあります。また、体力が一定値を下回ると、赤く表示されます。

**2**  
魔力(M・P)

Monsterの魔力のレベルを表します。魔法を使うと、MPが減ってしまいます。が、アイテムを使う、魔界に帰る、シャーマンの壺に入るなどすれば回復します。なお、MPも一定値を下回ると赤く表示されます。

**3**  
攻撃力

Monsterの攻撃力のレベルを表します。攻撃力、つまり、敵にダメージを与える力であり、これが増えるたびに、戦闘で威力を発揮していきます。ですから、この攻撃力のレベルを上げていけば、戦いはグッと楽になっていくでしょう。

パラメータには、体力、魔力、攻撃力、防御力、気力、悪運、敏しよ性、ブレイン指数の、以上8つがあります。また経験値やレベルが各パラメータごとにあり、このレベルが戦闘時やイベント時に大きく影響します。ただし、ブレイン指数だけは、Monsterの固定した能力であり、レベルアップはしません。（通常画面に表示されているレベルは、総合レベルです）

**4**  
防御力

Monsterの防御力のレベルを表します。つまり、この値が低ければ、攻撃を受けるとそのままダメージになってしまいます。しかし、逆にこの値が高ければ敵から攻撃を受けても、ほとんどダメージにならずにすみます。

**5**  
気きりよく力

Monsterの気力のレベルを表します。気力とは、いわば隠されたパワーのようなものです。例えば、体力が著しく減少し、死にそうになっても気力の数値が一定以上あれば、火事場のバカ力のように敵を倒すことができるのです。

**6**  
悪あくうん運

Monsterの悪運のレベルを表します。悪運とはその名の通り運のことを指し、その数値が高ければ高いほど、窮地を脱せる可能性が高くなります。窮地の例をあげると、天変地異のような、避けようのないアクシデントなどです。

**7**  
敏しよ性

Monsterの敏しよ性のレベルを表します。文字通り、Monsterの機敏さを示し、戦闘時の攻撃順番に影響します。また、この数値が高ければ攻撃、防御の数値が低くても、それを助けるひとつの手段となるでしょう。

**8**  
ブレイン指数

ブレイン指数とは、Monsterの知力を意味します。好奇心が高いとアイテムが発見できたり、理解力が高いと、意味不明のアイテムを解析できたり、主にイベント中に作用する大事な数値です。また残りの3つの数値が高いと、戦闘中に有効な力を発揮します。



## ■モンスターの特性

モンスターは、各種族ごとに特性を持っています。これは、最初から備わっているもので、レベルアップや特性の数が増えるといったことはありません。(合体によって相手の特性を自分のものにすることはできません)

|       |                                    |
|-------|------------------------------------|
| 武器作成  | ジンからさまざまな武器を作り出す能力です。              |
| 防具作成  | ジンからさまざまな防具を作り出す能力です。              |
| 道具作成  | ジンからさまざまなアイテムを作り出す能力です。            |
| 飛行可能  | この特性を持つものは、空を飛ぶことができます。            |
| 石化無効  | この特性を持つものは、石化攻撃を受けても石化しません。        |
| 毒無効   | この特性を持つものは、毒の影響を受けません。             |
| マヒ無効  | この特性を持つものは、マヒしません。                 |
| 水に強い  | 水の中に入っても、ダメージを受けません。               |
| 水に弱い  | 水の中に入ると大幅に体力が減少していきます。             |
| 火に強い  | 火の攻撃に対して、防御力があります。                 |
| 火に弱い  | 火の攻撃力を受けると、著しく体力が減少します。            |
| 魔界に帰る | 地上、ダンジョンの中を問わず、一瞬のうちに魔界へワープできます。   |
| 武器防御  | 体が特殊なため、普通の武器による攻撃を防ぐことができます。      |
| 千里眼   | 現在の自分の位置を知る能力です。ただし、野外でないと使用できません。 |

## ■特殊能力

モンスターの中には、特殊な攻撃能力や防御能力が使えるものが出て、さらにこれらの能力は、レベルアップしていきます。

### ■特殊攻撃能力

|           |                                     |
|-----------|-------------------------------------|
| ガークロー     | この鋭い爪による攻撃は、ありとあらゆるものを引き裂くでしょう。     |
| ウイングカッター  | まるで刃物のように鋭い翼で、相手の体を切り裂きます。          |
| スネークファング  | 槍先のような長く鋭い牙で、敵を噛み殺します。              |
| バッファローホーン | 頭から生えた長い角が、鎧をも貫く破壊力で敵を粉砕します。        |
| ポルトショック   | 体中に高圧電流を流し、敵を感電させて攻撃します。            |
| ニードルテール   | 先端に、たくさんのとげが生えている尻尾。これを振り回して攻撃します。  |
| ストーンボール   | 口から岩石を吐き出し、それを敵にぶつけて攻撃します。          |
| ボーンブーメラン  | 自分の骨を抜き取って、相手に投げつける攻撃方法です。          |
| セルショット    | 体の一部がちぎれて敵を襲う。これに手を触れると相手は溶けてしまいます。 |
| ダークフォッグ   | 口から濃い霧を吐いて、敵を眩惑させます。                |
| ファイヤーボール  | 炎の玉を口から吐いて、敵を一瞬のうちに焼き尽くします。         |
| ライトニングアロー | 相手を睨みつけると、目から光の矢が発射されます。            |
| ビーストボイス   | この叫び声をきいた者は、神経系をズタズタに破壊されてしまいます。    |

### ■特殊防御能力

|           |   |
|-----------|---|
| プロテクトウイング | 翼で体を包み込んで防御を行いません。                      |
| アイアンスケール  | 不気味に光る鉄のうろこが、全身を覆っています。                 |
| ブロンズスケール  | 全身が青銅のうろこに覆われるが、動きが鈍くなるのが欠点です。          |
| レストグレア    | 相手を睨んで動きを止めることができます。しかし、生物を止めることはできません。 |
| スチールボディ   | 鋼鉄のように固くなった体は、まるで鎧を着ているようです。            |
| ウイングストーム  | はばたいて強風を起こし、毒や石化などの攻撃を防ぎます。             |
| アシッドプロテクト | 体の表面に酸の膜をはり、毒や石化などの攻撃を防ぎます。             |



## ■モンスター紹介

ここに登場する12種類のモンスターたちが、本編の主人公たちです。簡単なモンスター紹介を、パーティごとにしておきますので、ゲーム中の参考にしてください。(グラフィック及びその内容は、モンスターがレベル1の状態においての説明です)

## ■昼のパーティー

10:00~22:00の間は昼のパーティーでオーク、スケルトン、ジャイアント・スネーク、ハーピイの4人で行動します。

### ▶ ORC

#### オーク

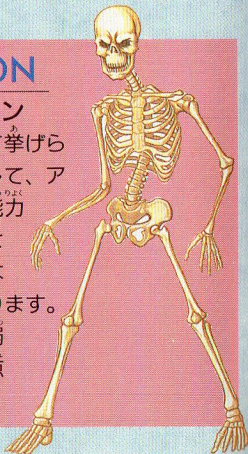
オークは、手先の器用さを生かした武器、防具の作成能力を持っています。しかし火に弱いという、欠点もあります。



### ▶ SKELTON

#### スケルトン

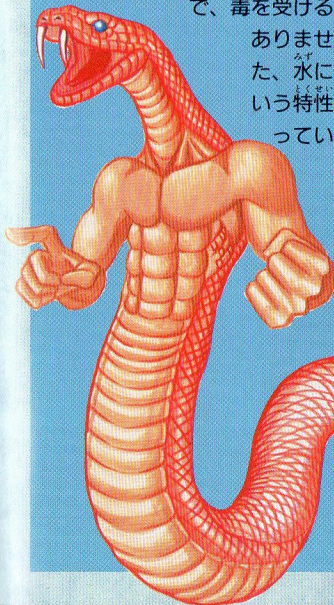
特徴として挙げられることとして、アイテム作成能力と毒をいっさい受けつけないことがあります。また、水に弱いという弱点もあります。



### ▼ GIANT SNAKE

#### ジャイアント・スネーク

体内に毒の免疫を持っているので、毒を受けることはありません。また、水に強いという特性も、持っています。



### ◀ HARPY

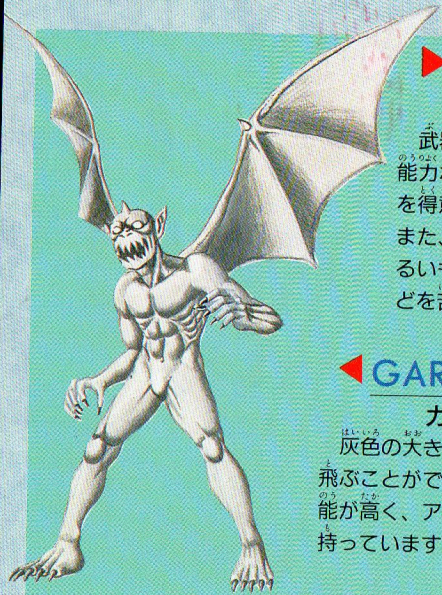
#### ハーピイ

上半身が人間の女性で、下半身が鳥。背には大きな翼が生えています。そのため、空中飛行が可能。その見かけとは異なり、性格は卑劣とされています。



## ■夜のパーティー

22:00~10:00の間は夜のパーティーでガーゴイル、ゴブリン、ドラゴン・ニュート、サイクロプスの4人で行動します。



### ▶ GOBLIN

#### ゴブリン

武器、防具の作成能力など細かい作業を得意としています。また、弱点として明るいもの、特に火などを苦手とします。



### ◀ GARGOYLE

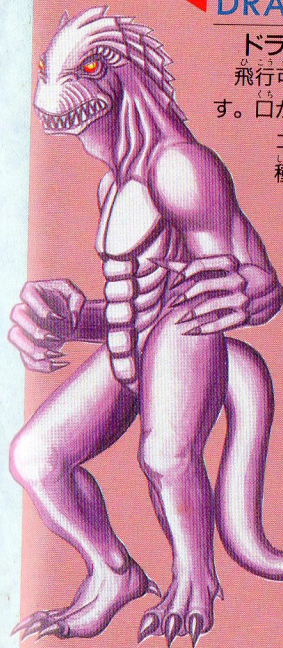
#### ガーゴイル

灰色の大きな翼を持ち、空を飛ぶことができます。また、知能が高く、アイテム作成能力も持っています。

### ◀ DRAGONEWT

#### ドラゴン・ニュート

飛行可能なモンスターです。口から吐く息は、ドラゴンによって様々な種類があるようですが、本編のドラゴン・ニュートは、炎の息を吐きます。火の攻撃も受けつけません。



### ▲ CYCLOPS

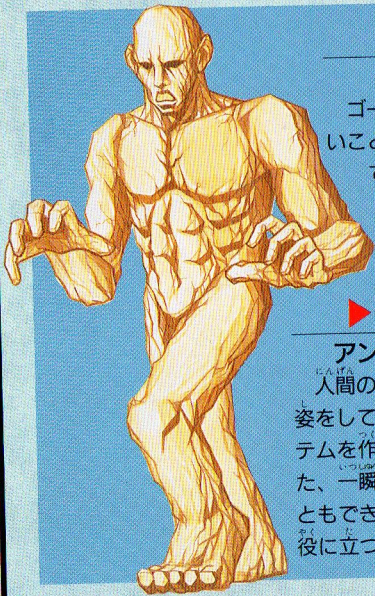
#### サイクロプス

一つ目の巨人として、広く知られており、かなりの腕力があります。また、千里眼や、魔界に帰るといった実に有効な特性も持っているのので、冒険中には欠かせないキャラでしょう。



## ■サルバンの破砕日のパーティー

月に一度起こるサルバンの破砕日には、ゴーレム、アンドロ・スフィンクス、ミノタウロス、スライムの4人で行動します。



### ▶ GOLEM

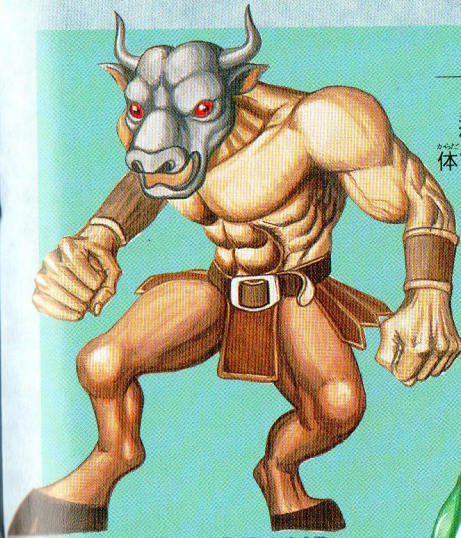
#### ゴーレム

ゴーレムの特徴は、石化しないこと、水に弱い、武器防御ができるなどがあります。武器を持てますが、何も持たないときの方が威力を発揮できます。

### ▶ A・SPHINX

#### アンドロ・スフィンクス

人間の、しかも美しい女性の容姿をしています。知能も高くアイテムを作ることもできます。また、一瞬のうちに魔界に帰ることもでき、ダンジョンの中で役に立つ特性があります。



### ▶ MINOTAUR

#### ミノタウロス

武器、防具作成可能に加え、魔界に帰るという特性を持ちます。また斧系統の武器を特に好みます。

### ▼ SLIME

#### スライム

恐るべき消化作用を持った、液体状の体でできたモンスターです。その姿は固定ではなくさまざまな形に変化します。

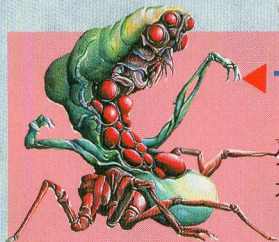
また特性はマヒにならない、火に弱い、武器防御可能などです。





## ■エイリアン紹介

エイリアンは計150種類登場し、その特性・容姿は個々に異なっています。以下に紹介してあるのは、150種の中のほんの一部です。

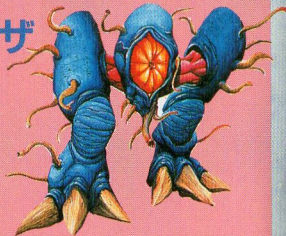


### ◀ ザイラー

カニのように、横歩きしかできないエイリアンです。少しでもその手足に触れると、たちまち触れた部分に、カビと酷似した下等植物が生えだしてしまうでしょう。

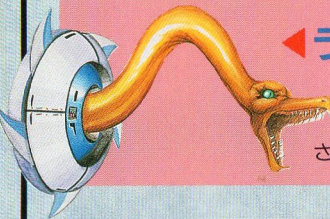
### ▶ シャザ

ビックフット・タイプのエイリアンです。最大の武器は足であるのはもちろんですが、無数に生えた触手でも、敵のエネルギーを吸い取ってしまいます。



### ◀ ランドーム

長い首を縮め、さながら円盤のごとく海岸一帯を飛行しています。頑丈なメタリックの円盤を武器にして、さらに首をのばして攻撃してくることもあります。



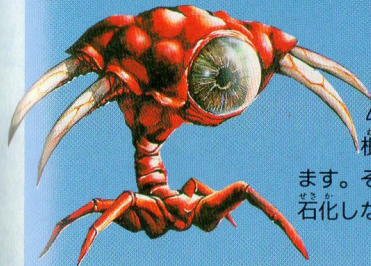
### サムシン▶

全身メタリックで覆われたヒューマノイド・タイプのエイリアンです。比較的細目のボディですがかなりの重さがあり、パワーもあります。その腕に捕らえられたら最後、ふりほどくことは非常に困難でしょう。



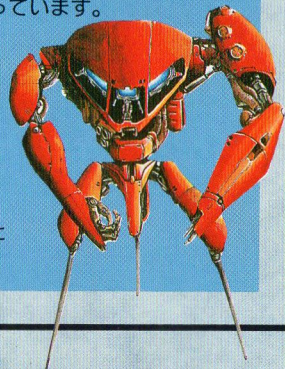
### ◀ マスタートッド

巨大な一つ目のエイリアンです。4本の腕を垂直に伸ばして、首の根元を高速に回転させ攻撃してきます。その破壊力は固い岩をも切り裂きます。また、石化しないという特徴も持っています。



### ランドメカ▶

人類の製作したロボット・タイプです。コールドスリープームにのみ出現して、侵入者を見つけては攻撃を仕掛けてきます。また、ロボットであるがために、毒や石化、マヒといった状態にはならない、という特徴があります。





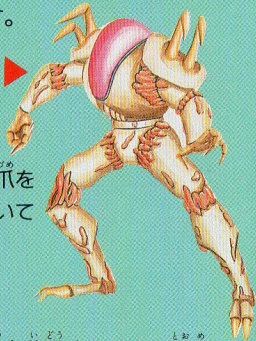


## ◀ スタンパイヤー

一瞬、木と見間違ふような姿・形をしているエイリアンです。本質的に植物に近く、催眠の効果は全く受けません。敵を発見すると、ベタついた糸を無数に放出して敵の動きを封じ、じわじわとなぶり殺しにします。

## ▶ タームカン

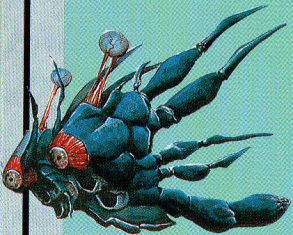
エイリアンの中では均整のとれた、比較的に人間に近いヒューマノイド・タイプです。両肩に、それぞれ2本ずつついた鋭い角と、手足の先についているカギ爪をフルに活用した攻撃は、相手の体を一瞬にして切り裂いてしまう程です。



## ◀ バルコ

たつまきのように高速で空中を移動するので、遠目に見た場合すぐにはエイリアンと判断しにくい程です。

また、敵の脇を一瞬のうちにすり抜けて与えるダメージは、かまいたちよりさらに大きく、深い傷を無数につけるでしょう。

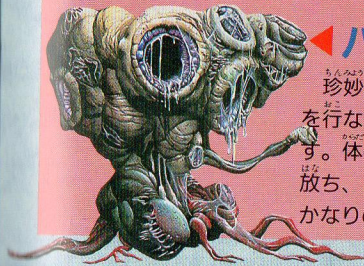
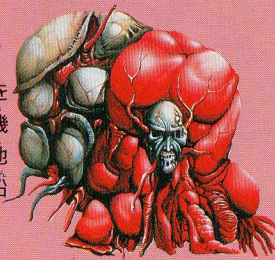


## ◀ クロノス

エイリアンの中では、人間の女性に近い姿をしたタイプです。一種の妖気を漂わせて敵をひきつけ、背中にある無数の触手を使ってがんじがらめにします。そして、身動きが取れなくなった敵のエネルギーを、一滴も残さずしぼりとるのです。

## ▶ デグボリカ

まるで、岩に赤苔を生やしたような、奇妙な外観をしているエイリアンです。キーキーという不気味な機械音を発して、次々と敵を発狂させてしまいます。地上には全く出現せず、ゲーム中盤に出てくる、宇宙船の中にだけ出没します。



## ◀ パチス

珍妙な容姿のエイリアン。テレポート（瞬間移動）を行なうため、陸地や海岸など場所を問わず出没します。体の表面にある、無数の吸盤からいっせいに矢を放ち、この攻撃を受けたものは、体の中で矢が破裂しかなりのダメージを受けています。



## 魔法



このゲームの魔法は、攻撃魔法、攻撃補助魔法、防御魔法、回復魔法、その他の魔法の5つに分かれます。それぞれの魔法は、レベルがありレベルが上がるとにその効果も大きくなっていきます。下の表の魔法名は、前がレベル1~3、( )の中がレベル4~6の名前です。(回復魔法シェルキー以外の魔法は、レベル1~3が個人、レベル4~6がパーティの全員に効力があります)

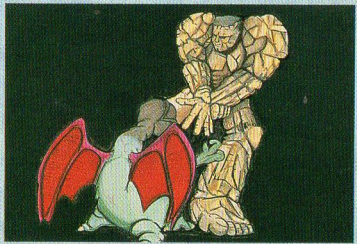
### 攻撃魔法

攻撃魔法は、戦闘中に使う魔法です。その効果は、レベルアップさえすれば特殊攻撃にも匹敵するほどです。

| 魔法名          | 効果                  |
|--------------|---------------------|
| レパ (クレーバ)    | 隕石の雨を敵にぶつけて攻撃します    |
| キラ (キララ)     | 矢と化したエネルギーを放って攻撃します |
| ユマ           | たつまきを起こして敵を巻き込みます   |
| マイキ (フォスマイキ) | ファイヤーボールを敵に投げつけます   |
| ビブ (ビブレア)    | アイス・ストームを敵に吹きかけます   |
| ジャギ (ジャギラス)  | 電撃を放ち敵を攻撃します        |
| リッジ (リッジーナ)  | 強力なかまいたちで敵の体を引き裂きます |

### 攻撃補助魔法

攻撃補助魔法は、直接敵に対して攻撃はしないものの、その効果は攻撃魔法にひけをとらないものがたくさんあります。さらに、エイリアンの弱点を知ったうえで使えば、その効果は2倍にも3倍にもなるでしょう。(攻撃補助魔法も攻撃魔法と同じく、戦闘中にしか使用できません)



| 魔法名         | 効果                |
|-------------|-------------------|
| ダチ (ダチスン)   | 敵に毒の効果を与えます       |
| ドウ (ダドウム)   | 敵の体を腐敗させます        |
| ザホム (ピエザホム) | 敵の体を石にしてしまいます     |
| タラ (タラス)    | 敵を眠らせます           |
| デカ (デカダン)   | 敵を沈黙させます          |
| メロ (リメロ)    | 敵の魔法を封じてしまいます     |
| メイヤ (マメイヤ)  | 敵の体をマヒさせてしまいます    |
| ノーイ (スノーイ)  | 敵を魅了して攻撃を受けなくなります |
| ネア (ネアラ)    | 敵を発狂させます          |
| キュラ (ダキュラ)  | 敵の防御力を半分にしてしまいます  |



## ■ 防御魔法

この防御魔法も、戦闘中に使う魔法です。特に強い敵と戦うときに効果を発揮します。長期戦になりそうな時は、防御魔法は欠かせないでしょう。

| 魔法名          | 効果                   |
|--------------|----------------------|
| ヘッチ (ヘッチユーロ) | バリアーを張って敵の攻撃を遮断します   |
| ヌバ           | 透明になるので攻撃があたりにくくなります |
| ベク (ベクト)     | 分身して敵の攻撃があたりにくくなります  |

## ■ 回復魔法

HPや、毒などの状態はこの回復魔法を使って回復します。また、この魔法は戦闘中と移動中どちらでも使えます。

| 魔法名         | 効果                   |
|-------------|----------------------|
| アド (リード)    | Sleepの状態を解除します       |
| コブ (コプラタ)   | Stoneの状態を解除します       |
| ニナ (ニナーゲ)   | Madの状態を解除します         |
| エル (エルサノ)   | Silenの状態を解除します       |
| キース (キーウツ)  | Poisonの状態を解除します      |
| ジェロ (ジェロニカ) | Paraの状態を解除します        |
| シェル (シェルキー) | HPが回復します (全体には効きません) |

## ■ その他の魔法

ここで紹介する魔法はレベルがない、特殊な魔法です。また( )内はその魔法を使えるモンスターの名前です。

### ● ビド

戦闘中に、敵から逃げたい時に使います。(オーク、スケルトン、ゴブリン、スライム)

### ● ピンウッド

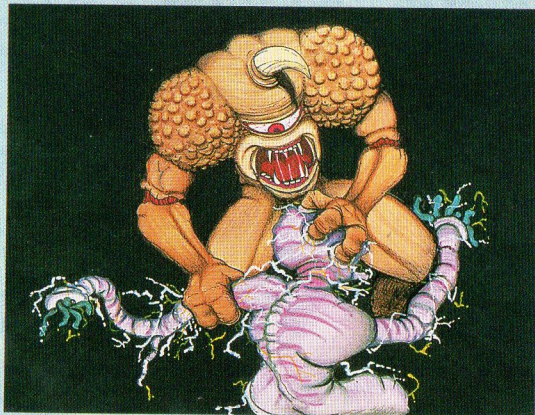
パーティ全員建物の外へワープします。(スケルトン、スライム)

### ● グランドチャコ

この魔法を使うと解読不能の文字が読めるようになります。(ガーゴイル)

### ● イレーヌ

パーティ全員が魔界まで戻れる魔法です。(G・スネーク、A・スフィンクス)



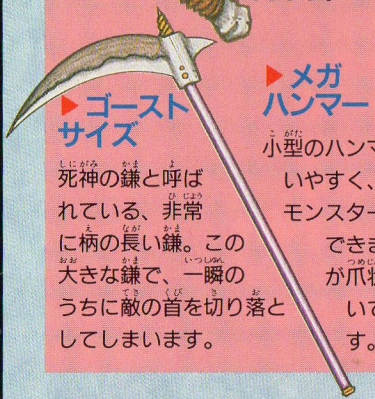


# 武器

特別な攻撃能力を持たないモンスターたちにとって、武器は不可欠なものです。ジンから作り出すさまざまな武器は、戦闘の大きな助けとなるでしょう。なお、下にある武器はほんの一部ですが、右の装備表に全ての武器を紹介してあります。



▶ **ストーンクラブ**  
石製の棍棒。かなり重  
いので体力がないと  
使いこなせないと  
でしょう。



## ゴースト サイズ

死神の鎌と呼ば  
れている、非常  
に柄の長い鎌。この  
大きな鎌で、一瞬の  
うちに敵の首を切り落  
してしまいます。

## メガ ハンマー

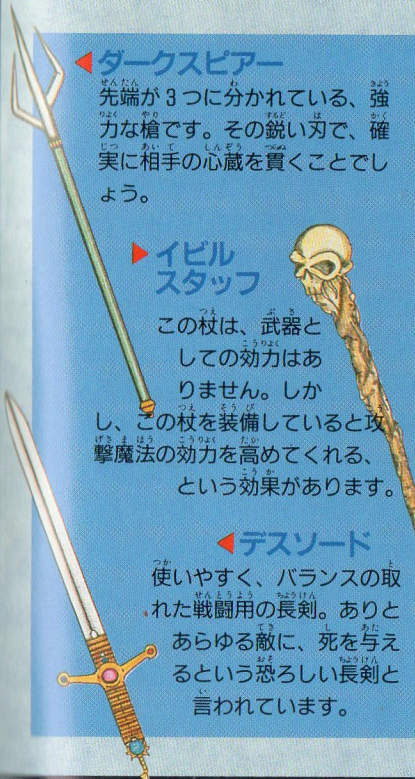
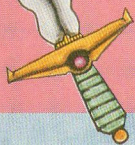
小型のハンマー。扱  
いやすく、多くの  
モンスターが装備  
できます。先  
が爪状になって  
いて敵を殴りつけま  
す。



▶ **ブラッドソード**  
血に飢えた恐ろしい剣。  
その刃は、常に真っ赤  
な血で染まっているこ  
とでしょう。

## アークソード

その刃に触れたものは、  
何者であろうと一瞬  
にして切り裂  
かれるといわ  
れる、凄まじ  
い威力の妖剣。



## ダークスピア

先端が3つに分かれている、強  
力な槍です。その鋭い刃で、確  
実に相手の心臓を貫くことでし  
ょう。

## イビル スタッフ

この杖は、武器と  
しての効力にあ  
りません。しか  
し、この杖を装備していると攻  
撃魔法の効力を高めてくれる、  
という効果があります。



## デスソード

使いやすく、バランスの取  
れた戦闘用の長剣。ありと  
あらゆる敵に、死を与え  
るという恐ろしい長剣と  
言われています。



●……装備可能

\* シルバーソードはパーティ内にスケルトンがいる時は装備できません。(スケルトンと合体した物も含む) ※2ハイドソードは、「ガントレット」を装備している時のみ装備できます。 ※3アゾット剣は共有アイテムで、「ゴブリン」とオークのみ接近戦の時(自動の時も)自動的に使えます。

# 武器 装備表

| 武器名     | モンスター | ガーゴイル | ゴブリン | オーク | スケルトン | ゴレーム | サイクロプス | ミノタウロス |
|---------|-------|-------|------|-----|-------|------|--------|--------|
| ストーンクラブ |       |       |      | ●   | ●     | ●    |        |        |
| アイアンクラブ |       |       |      |     |       |      | ●      |        |
| ワイルドクラブ |       |       |      |     |       |      | ●      |        |
| マッドアックス |       |       | ●    | ●   | ●     |      |        | ●      |
| ウォーアックス |       |       | ●    | ●   | ●     |      |        | ●      |
| サタンアックス |       |       |      |     |       |      |        | ●      |
| メガハンマー  |       |       | ●    | ●   | ●     |      |        |        |
| ヘルハンマー  |       |       | ●    | ●   | ●     |      |        |        |
| ゴーストサイズ |       |       | ●    | ●   | ●     |      |        |        |
| バトルスピア  |       |       | ●    | ●   | ●     |      |        | ●      |
| ダークスピア  |       |       | ●    | ●   | ●     |      |        | ●      |
| アサシンドガー | ●     | ●     | ●    | ●   | ●     |      |        |        |
| キラーソード  | ●     | ●     | ●    | ●   | ●     |      |        |        |
| ブルソード   | ●     | ●     | ●    | ●   | ●     |      |        |        |
| ブレイクソード | ●     | ●     | ●    | ●   | ●     |      |        |        |
| ブラッドソード | ●     | ●     | ●    | ●   | ●     |      |        |        |
| デスソード   |       |       |      |     | ●     |      |        |        |
| アークソード  |       |       |      |     | ●     | ●    |        |        |
| シルバーソード | ●     | ●     | ●    | ●   | ●     |      |        |        |
| ハイドソード  |       |       | ●    | ●   | ●     |      |        |        |
| イビルスタッフ |       |       | ●    | ●   | ●     |      |        |        |
| アゾット剣   |       | ●     | ●    | ●   | ●     |      |        |        |



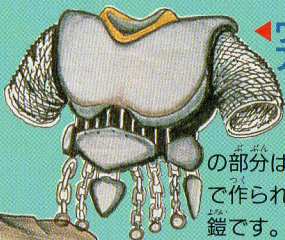
ぼうぐ  
■ 防具

ゴブリンや、オークなどヒューマノイドタイプのモンスターたちは防具を身につけることができます。盾や鎧で身を包んだモンスターは、容易に殺られることはないでしょう。なお、武器と同様一覧表は右ページにあります。



ビースト  
アーマー

野獣の毛皮で作られた鎧。軽くて動きやすいのが特徴です。

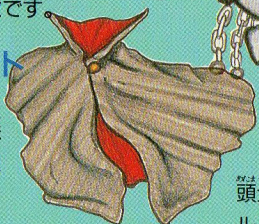


ウォリアー  
アーマー

胸の部分は鉄板で、腕の部分は鎖かたびらで作られた戦闘用の鎧です。

ウィザードマント

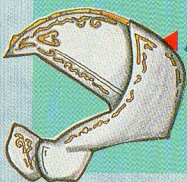
石化や毒の状態にならない。といった、特殊な効果を持った、不思議なマントです。



ダークナイトヘルム

頭全体を覆ったヘルムです。

他のヘルムに比べて防御力は格段に高くなっています。



バーサーカーヘルム

顔の部分が開いたヘルムです。視野は広いが防御力は落ちます。

シャドーシールド

動きやすいように、下の両側部分が切り取られている、5角形のシールドです。

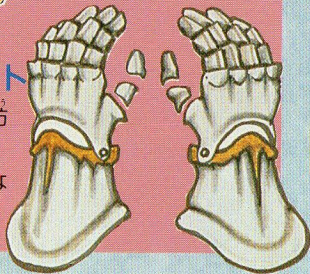


ソルジャーシールド

非常に大きな、長方形の形をしたシールドです。防御力は抜群ですが、重いため動きにくいという欠点もあります。

ビラン  
ガントレット

腕を守る鉄製の防具です。しかし、多少動きにくくなっています。



防具  
装備表

| 防具名       | モンスター | ゴブリン | オーク | スケルトン | サイクロプス | ミノタウロス |
|-----------|-------|------|-----|-------|--------|--------|
| ビーストアーマー  |       | ●    | ●   |       |        |        |
| ウォリアーアーマー |       | ●    | ●   | ●     |        |        |
| クラストアーマー  |       | ●    | ●   | ●     |        |        |
| ニードルアーマー  |       | ●    | ●   | ●     |        |        |
| ゲイルアーマー   |       |      | ●   |       |        |        |
| バルキリアーマー  |       | ●    | ●   |       |        |        |
| ジャイアントメイル |       |      |     |       | ●      | ●      |
| ブラックアーマー  |       | ●    | ●   |       |        |        |
| パロウアーマー   |       | ●    | ●   | ●     |        |        |
| ベルセブアーマー  |       | ●    | ●   | ●     |        |        |
| バーサーカーヘルム |       | ●    | ●   | ●     |        |        |
| ダークナイトヘルム |       | ●    | ●   | ●     |        |        |
| マーズヘルム    |       | ●    | ●   | ●     |        |        |
| バンデットシールド |       | ●    | ●   | ●     |        |        |
| シャドーシールド  |       | ●    | ●   | ●     |        |        |
| ソルジャーシールド |       | ●    | ●   | ●     |        |        |
| ハテスシールド   |       | ●    | ●   | ●     |        |        |
| ビランガントレット |       | ●    | ●   | ●     |        |        |
| ローグガントレット |       | ●    | ●   | ●     |        |        |
| ウィザードマント  |       | ●    | ●   | ●     |        |        |

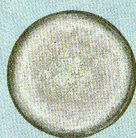
●……装備可能 \*ガーゴイル、ドラゴンニート、G・スネーク、ゴーレム、ハービー、スライム、A・スフィンクスは防具を装備できません。



## ■アイテム

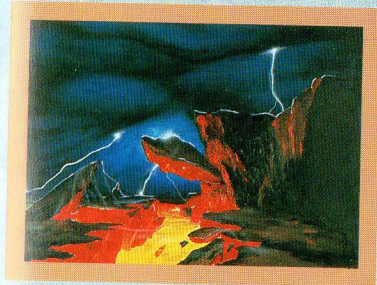
モンスターが使用する道具は自ら作ることで手に入れることができます。その中でも、道具作成能力で作りに出せるいくつかのアイテムを紹介しましょう。

| アイテム名    | 効 果                          |
|----------|------------------------------|
| DISPOIS  | その名の通り、毒の状態を解除してくれます。        |
| DISPARA  | 仲間がマヒしてしまった時、普通の状態に戻してくれます。  |
| DISTONE  | 仲間が石に変えられたとき、その呪いを解いてくれます。   |
| DISMAD   | 発狂してしまった仲間を、正常にしてくれます。       |
| DISLEEP  | 深い眠りに入ってしまった者を目覚めさせてくれます。    |
| DISILEN  | 沈黙状態の仲間に、言葉を取り戻してくれます。       |
| HEALUP   | 傷ついたモンスターの体 (HP) を、回復してくれます。 |
| MAGIC UP | このアイテムを使うと消費されたMPが回復します。     |
| SPIRIT   | 死者を黄泉の世界から呼び戻す力があります。        |
| PSYCHO   | 傷ついた者や魔力を消費した者に効果があります。      |



## ゲーム中の専門用語

### 天変地異



モンスターを襲うのが、エイリアンばかりとは限らない。時と場合によっては、この朽ち果てた地上でも、天変地異は十分起こりうる。だがそれらはいつどこで起こるか全く予想できない。

### サルバンの破砕日

月に一度、サルバンの破砕日と呼ばれる、時間の流れが非常に遅い一日が訪れます。異常気象のために起こる現象といわれていますが、なぜ起こるのかは、いまだに解明されていません。

### 魔界

魔界とは、モンスターにとっての故郷であり、全てのスタート地点でもあります。従って、ここへ戻る時が始まりとなるので、魔界に戻れば傷ついたモンスターは元の状態に戻ります。(HP・MPや毒やマヒなど)

### シャーマンの壺

全てのモンスターは眠りに着く時シャーマンの壺の中に入ります。例えば昼間の場合、夜及びサルバンの破砕日のパーティが壺の中にいます。また壺の中に入ると、毒などの状態を消し去る効果もあります。

### ジン

ジンとは、エイリアンの体に付着して宇宙塵のことであり、戦闘に勝つと手に入ります。このジンは、特殊な分子からできていて、さまざまな武器・防具・道具を作ることができます。



# Hint (ヒント)

ゲームが進むにつれ、いくつかの問題点にぶつかることもあるでしょう。しかし、根気よくゲームを続けていけば、必ず解けるはずですよ。ゲームを進めるコツは、レベルを上げることと、こまめにセーブをすること。この2つの鉄則を守り、以下のゲームヒントを参考にしてがんばってください。

- ゲームスタート直後は、魔法の効果もうすく死亡率が高いので、あまり魔界の近くから離れないようにして、ひたすらジンを集めます。そして武器や防具を作成し、装備してから出発するといいでしょ。
- 特定のモンスターばかり活躍させないで、他のモンスターも頑張らせてあげるのが、均等にレベルアップさせるコツ。特にサルバンの破砕日のパーティは成長しにくいので、サルバンの破砕日が近づいたら魔界近辺に移動したほうが賢明です。
- よりよいパーティを編成するためには、合体をうまく使うことが大切です。各モンスターの特性や、使える魔法などを考えて各パーティに割り振ることです。合体する相手を安易に決めてしまうと、ゲーム後半で苦しい思いをすることになります。
- イベントには、パーティ全員が生きていないと起こらないものもあります。また、たとえ全員が生きていてGOODの状態でも、キャラクターのパラメータによって、起きるイベントと起きないイベントがあります。いろいろ試してみてください。

## CD-ROMディスク ● 保管上の注意



|                   |  |                           |
|-------------------|--|---------------------------|
| <p>汚さないで!</p>     | <p>● 信号読み取り面(レーベル面の反対側の光った面)を汚さないように注意してください。汚れた場合は、やわらかい布で、中心部から外周部に向かって放射状に軽く拭きとってください。</p>            | <p>汚れた時は、やわらかい布でふいてね!</p> |
| <p>キズには弱いんだ!</p>  | <p>● CD-ROMディスクにキズをつけないようにしてください。ケースからの出し入れの際は、こすりキズをつけないよう、特に注意してください。</p>                              | <p>やさしく、出し入れ!</p>         |
| <p>文字を書かないでね!</p> | <p>● レーベル面に、鉛筆やボールペンなどで文字を書いたり、シール等を貼らないでください。読み取り面にキズをつける恐れがあります。CD-ROMディスクを曲げたり、センター孔を大きくしないでください。</p> | <p>孔を大きくしないで!</p>         |
| <p>いつまでも大切にね!</p> | <p>● プレイ後は元のケースに入れて保管してください。また、CD-ROMディスクは、高温、高湿の場所には保管しないでください。</p>                                     | <p>温度、湿度にも注意して!</p>       |

★このディスクを無断で複製すること、及び買貨業に使用することを禁じます。



L A S T A R M A G E D D O N



**Brain Grey**

株式会社ブレイン・グレイ

〒102 東京都千代田区飯田橋1-6-7 九段NIビル TEL03-264-3039

BRC0001