

スーパーファミコン<sup>®</sup>

SHVC-AURJ-JPN



マジックナイフ  
魔物転生

マジックナイフ

とりあつかいせつ めいしよ  
取扱説明書

TOMY<sup>®</sup>



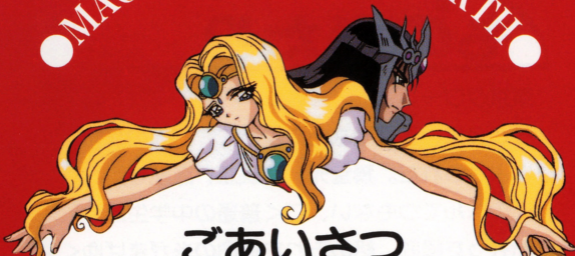
けい こく

# 警告

つか じょうたい れんぞく ちようじかん  
疲れた状態や、連続して長時間にわたるご  
しやう けんこうじやうこの  
使用は、健康上好ましくありませんので避け  
て下さい。ごくまれに、つよ ひかり しげきや、  
てんめつ う がめんとう み  
点滅を受けたり、テレビ画面等を見たりして  
いる時に、とき いちじてき きんにく いしき  
喪失等の症状を経験する人がいます。こうし  
しょうじょう けいけん ひと  
た症状を経験した人は、ゲームをする前に必  
いし そうだん  
ず医師と相談してください。また、ゲームを  
していて、このような症状が起きた場合には、  
や いし しんさつ う  
ゲームを止め、医師の診察を受けてください。

ゲームをしていて、て うで ひろう ふかい  
疲労や、不快や  
いた かん とき  
痛みを感じた時は、ゲームを中止してください。  
ご いた ふ かいかん つづ  
その後も痛みや不快感が続いている場合  
は、いし しんさつ う  
医師の診察を受けてください。それを怠  
った場合、ばあい ちようき しやうがい ひ おお か  
長期にわたる障害を引き起こす可  
のうせい ほか よういん て うで  
能性があります。他の要因により、手や腕の  
いちぶ しやうがい みと つか ばあい  
一部に傷害が認められたり、疲れている場合  
には、ゲームをすることによって、あつか  
悪化する  
かのうせい ばあい  
可能性があります。そのような場合は、ゲー  
まえ いし そうだん  
ムをする前に医師に相談してください。

# MAGIC KNIGHT RAYEARTH



## ごあいさつ

このたびは、TOMYのスーパーファミコン用ゲームソフト『魔法騎士レイアース』をお買い上げいただきまして、まことにありがとうございます。

このソフトは、光、海、風の3人の少女が、伝説のマジックナイトとなり、異世界セフィーロを救う大冒険RPGです。幻想的な世界観と、スリリングなストーリー、モンスターとの激しい戦闘など、すばらしい冒険の世界を楽しんでいただくためにも、ぜひともご使用前にこの取扱説明書をお読み下さるようお願いいたします。



# ものがたり

とうきょう  
東京タワー。

いま ふしぎ ちから さんニン しやうじよ  
今ここに、不思議な力によって、三人の少女たちが  
ひきよせられた。しどうひかる りゆうざきうみ ほうおうじ ふう  
獅堂光、龍咲海、鳳凰寺風。

なん ふつう ちゆうがくせい さんニン  
何のへんてつもない、ごく普通の中学生だった三人  
であ しゆんかん から うんめい いと  
が出会った瞬間、絡められた運命の糸がまばゆくはじ  
けた。とうきょう せんこう つつ  
けた。東京タワーが閃光に包まれる。

……この『世界』を助けて

……伝説の『魔法騎士』たちよ!!

うつく ふしぎ こえ せんこう なか さんニン しやうじよ  
美しくも不思議な声が、閃光の中で三人の少女たち  
うった げんわく せんこう き さんニン しやう  
に訴えかける。眩惑する閃光が消えたとき、三人の少  
じよ みし せかい じゆうくう  
女は見知らぬ世界の“上空”にいた。

かざん うみ そら う やま あき とうきょう こと  
火山、海、空に浮かんだ山。明らかに東京とは異なる  
せかい そら こんわく さんニン しやうじよ お  
世界の空を、困惑しながら三人の少女たちは落ちて  
いく。

つき しゆんかん しやうじよ うつく つばさ も きやうだい さかな  
次の瞬間、少女たちは、美しい翼を持つ巨大な魚の  
せ お う と きやうだい と  
背に落ちた。いや、受け止められたのだ。巨大な『飛  
うお しやうじよ せ の そら ひ こう  
び魚』は少女たちを背に乗せたまま、しばし空を飛行  
したのち、ふしぎ せかい たいち お  
したのち、不思議な世界の大地へと降りる。そしてそ  
こには、つえ しょうねん しず た  
こには、杖をたずさえたひとりの少年が、静かに立つ  
ていた。

# KNIGHT ARTH



「おまえたちが伝説の『魔法騎士』なのか？」

少年の外観は10歳前後でしかなかったが、その落ち着いた口調と鋭い眼光からは、不思議な風格が感じられた。

光が、少年に問いかける。

「ここはどこなんだ!! 一体わたしたちは、どうしてここに!?!」

「……ここは異世界『セフィーロ』。おまえたちは伝説の騎士『魔法騎士』となるべく、エメロード姫に招喚されたのだ……」

光の問いかけに、少年は語りはじめるのだった。

さっさと選んでみよう!!

## ゲームの始めかた

- スーパーファミコンに『魔法騎士レイアース』の  
カセットを差し込んで、電源を入れてください。  
しばらくしますと、ゲームタイトルが表示されますので、スタートボタンを押してください。オープニングが始まります。なお、すでにセーブデータがある場合は『つづきから』『はじめから』のふたつが表示されますので、初めての方は『はじめから』を、前回の続きを遊びたい方は『つづきから』を選んでAボタンを押してください。



ひかる  
ひとくち  
光のロメオ

「Rボタンを押しながら移動すると、高速移動ができるんだよ！」

海の一口メモ

「メッセージはAボタンで送ることができるわよ」



セフキーでの歩きかたっ!!

## フィールドでの基本操作

- コントロールパッドの十字キーで、上下左右に移動することができます。

### ゲーム画面



- 人に話しかけるときは、話したいキャラクターに触れれば話すことができます。また、物を調べたいときにも同じく、調べたい物に触れれば調べることができます。

お店で買い物しようっ!!

## ショップでの基本操作

- セフィーロにはいくつかの街や村があり、そのお店で様々なアイテムを買うことができます。お店に入り、店の主人に話しかけることで買い物をする事ができます。

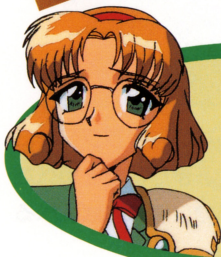
## ショップモード



- 主人に話しかけると画面がショップモードに変わり、『買う』『売る』『出る』のコマンドが表示されますので、十字キーの上下で選択して、Aボタンで決定してください。

## 風の一口メモ

「このときにBボタンを押せば、ショップモードから抜けることができますわ」

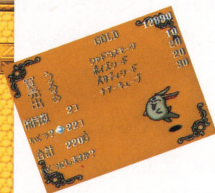




## ひかる ひとくち 光の一口メモ

「同じアイテムは99個までしか持てないんだ。だから、それ以上は買うことができないんだって」

- ◆ 『買う』を選択した場合は、買いたい商品を十字キーで選んで、Aボタンで決定します。さらに、いくつ買うのかを十字キーで決定したのち、Aボタンで購入します。この場合の十字キーでは、右で1プラス、左で1マイナス、上で10プラス、下で10マイナスという操作ができます。



- ◆ 『売る』を選択した場合は、持っているアイテムで売りたい物を選択し、『買う』ときと同じ方法でアイテムを売ってください。なお、物語の展開に関係するような重要なアイテムは売ることができません。
- ◆ 『出る』を選択すると、ショップモードから抜けることができます。

いろいろできるよっ!!

# コマンドモードでの基本操作

- コントロールパッドのXボタンを押すことで、コマンドモードに入ることができます。コマンドモードでは、現在のパーティの状態を確認したり、アイテムを使用することができます。各コマンドは、十字キーの左右で選択し、Aボタンで決定することで使用することができます。



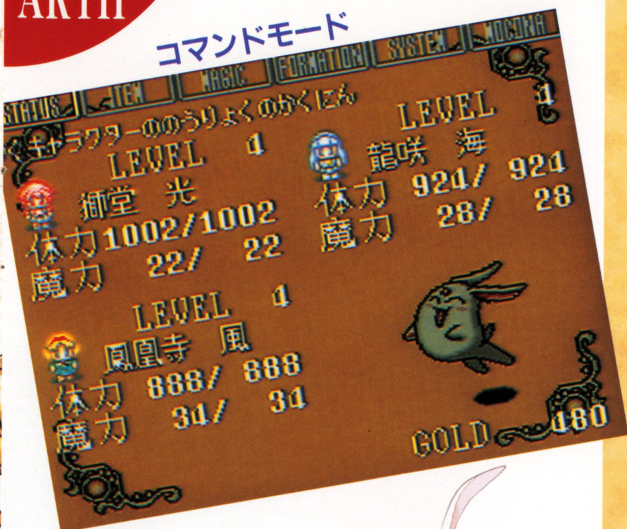
## ◆『STATUS (ステータス)』

現在パーティにいる人物の状態を確認するコマンドです。確認したいキャラクターを、十字キーの左右で選択してください。また、キャラクターの選択は、LRボタンでもできます。

## ◆『ITEM (アイテム)』

所有しているアイテムを確認することができます。左上にある『1』と『2』は、それぞれ通常アイテムと、重要アイテムを示しています。表示のきりかえはLRボタンでおこなえます。ただし、灰色で表示されているアイテムは使うことができません。アイテムを使用するときは、十字キーで選択し、Aボタンで決定します。決定したら、次にそのアイテムを誰に使用するのかを選択し、Aボタンで決定してください。

## コマンドモード



### ◆ 『MAGIC (マジック)』

キャラクターが使用することができる魔法を確認することができます。確認したいキャラクターを選択し、使用できる魔法を選択すれば、その魔法がどんな効力を持っているのかも見るすることができます。

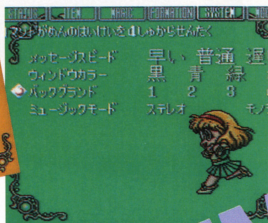
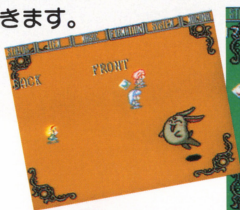
魔法は、**+**字キーで選択し、Aボタンで決定することで使用することができます。このコマンドのときもアイテムのときと同じく、使用できない魔法は灰色で表示されます。また、魔法を誰に使用するのかを決定する方法は、アイテムのときと同じです。

## ◆ 『FORMAT I ON(フォーメーション)』

現在のパーティの隊列を確認するコマンドです。

隊列の変更をしたいときは、変更するキャラクターを十字キーの上下で選択し、左右で前衛か後衛かを選んで決定します。

キャラクターの位置の変更は、変更させたいキャラクターをAボタンで選択し、さらに変更先の場所にいるキャラクターを選んでAボタンを押すことでできます。



海の一口メモ

「選択されたキャラクターは、びよこびよこ動いているから分かりやすいわよ」

## ◆ 『???』

最初は使えませんが、あることを達成すると使うことができるようになります。どんなことができるのかはヒミツです。

## ◆ 『SYSTEM (システム)』

ゲームの進行を快適に変更したり、コマンド画面のグラフィックを変更することができます。項目の選択は十字キーの上下でおこなえます。

### 《メッセージスピード》

十字キーの左右で、『速い』『普通』『遅い』の三段階の調節ができます。

### 《ウィンドウカラー》

十字キーの左右で、会話中のメッセージウィンドウの色を4色から選択することができます。

### 《バックグラウンド》

十字キーの左右で、コマンドモードのグラフィックを4種類から選択することができます。

### 《ミュージックモード》

十字キーの左右で『ステレオ』か『モノラル』の選択ができます。より臨場感あふれるサウンドをお楽しみいただくためにも、『ステレオ』でプレイされることをおすすめします。

モコナハウスはとっても便利っ♡

## モコナモード

- イベントによってモコナを仲間なかまにすれば、SYSTEMコマンドの『???』に『MOCONA』と表示され、モコナモードに入ることができます。このモードでは、キャラクターの体力たいりょくと魔力まりょくの回復かいふくと、データのセーブがおこなえます。

- ◆ 『テーブル』で、データのセーブをすることができます。テーブルの上の本うえほんに触れると、セーブをするかどうかを聞いてきますので、セーブする場合は『はい』を、しない場合は『いいえ』を選択してAボタンおを押してください。

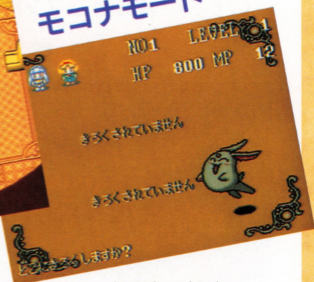
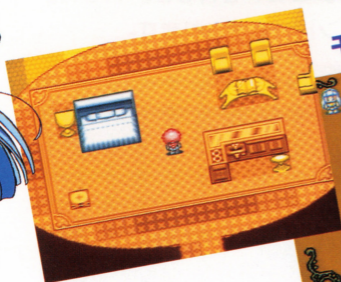
『はい』を選択すると、ファイル選択画面せんたくかめんにきりかわりますので、十字キーじゅうじの上下で、どのファイルにセーブするかを選択して、Aボタンで決定してください。

「きろくしました」と表示されれば、セーブは完了かんです。

## ふうのひとくち 一口メモ

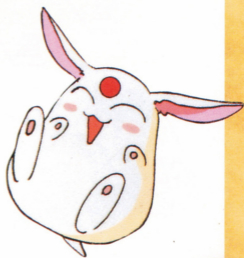
「モコナモードは、フィールド上でしたらどこでも選択できますわ。でも、街の中や、ダンジョンなどでは使えませんのよ」

## モコナモード



- ◆ 『ベッド』では、キャラクターの体力と魔力を回復することができます。ベッドに触れると、休むかどうかを聞いてきますので、休息をする場合は『はい』を、しない場合は『いいえ』を選択してAボタンを押してください。

ベッドで休むと、体力と魔力が完全回復します。



モンスターをやっつけようっ!!

# 戦闘でのコマンド操作

- フィールド上やダンジョン内を移動していると、  
 モンスターに遭遇する場合があります。パーティー  
 がモンスターに遭遇すると戦闘画面にきりかわり、  
 画面の上方に『ATTACK』『ITEM』『MAGIC』『MOVE』『DEFENCE』『RUN』  
 の6つの戦闘用コマンドが表示されます。

## 戦闘画面





## ◆ 『ATTACK (アタック)』

装備している武器でモンスターを攻撃します。敵の足もとにカーソルが現われますので、十字キーで攻撃したいモンスターを選択して、Aボタンで決定してください。



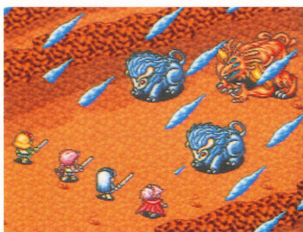
## ◆ 『ITEM (アイテム)』

現在所持しているアイテムを使用します。所持しているアイテムの一覧が表示されますので、どのアイテムを使用するのか十字キーで選択してください。選択してAボタンを押すと、アイテムの性質に応じて敵側か、もしくは味方側にカーソルが現われますので、使いたい目標のキャラクターを選択して、Aボタンで決定してください。



## ◆ 『MAGIC (マジック)』

キャラクターが修得している魔法しゅうとくを使用します。  
魔法まほうの使用方法は、アイテムと同じです。



## ◆ 『MOVE (ムーブ)』

キャラクターの位置いちをへんこう変更します。キャラクターが前衛ぜんえいにいれば後衛こうえいに、後衛こうえいにいれば前衛ぜんえいに移動いどうします。前衛ぜんえいほど敵の攻撃こうげきを受けやすいので、傷きずついたキャラクターなどは後衛こうえいに下げるとよいでしょう。

## ◆ 『DEFENCE (ディフェンス)』

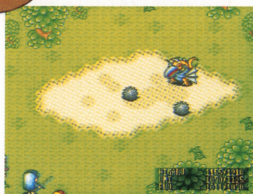


キャラクターが防御姿ぼうぎょし勢を取ります。防御しせいているキャラクターは、敵の攻撃こうげきによって受けるダメージを少なくすることができます。



## ◆ 『RUN (ラン)』

パーティは戦闘状態せんとうじょうたいから撤退てったいします。ただし、必ず撤退できるわけかなら てったいではありません。



また、失敗した場合は、未行動みこうどうの味方の行動はキャンセルされます。

ひかる  
光の一口メモ

「ボスキャラからは逃げることはできないんだ。だから、万全ばんぜんの体調たいちょう ちょうせんで挑戦するようにしよう！」



便利べんりな道具どうぐが**いっぱい!!**アイテムアイテムの**効果**

◆ここでは、冒険ぼうけんや戦闘せんとうじ時に役立つやくだ様々な道具さまざま どうぐの効果について解説かいせつします。

HP

ヒットポイント。キャラクターの生命力せいめいりょくです。

MP

マジックポイント。キャラクターの魔法力まほうりょくです。

## シャドウスモーク

戦闘せんとうから100%離脱りだつすることができます。ただし、ボスキャラ戦せんでは使用しようできません。

## ソウルコール

気絶きぜつ状態じょうたいからの回復かいふくと、HPを最大値さいだいちの10%まで回復かいふくします。

## ソフトシード

キャラクターを石化せきか状態じょうたいから回復かいふくします。

## ポイズシード

キャラクターの体内たいないの毒どくを浄化じょうかします。

## パサディシード

キャラクターを麻痺まひ状態じょうたいおよび沈黙ちんもく状態じょうたいから回復かいふくします。

## チアーキューブ

HPを最大値さいだいちの35%ぶん回復かいふくします。

## チアーフル

HPを完全かんぜんに回復かいふくします。

## ハートキューブ

MPを最大値の35%ぶん回復します。

## ハートフル

MPを完全に回復します。

## オリジンキューブ

HPおよびMPを完全に回復します。

## ウィンドストック

風の書です。「碧の疾風」の呪文が封じ込められており、使用することで1度だけその呪文の効果を  
得ることができます。

## ブレイズストック

炎の書です。「飛炎の舞」の呪文が封じ込められており、使用することで1度だけその呪文の効果を  
得ることができます。

## ウェーブストック

水の書です。「海龍の波」の呪文が封じ込められており、使用することで1度だけその呪文の効果を  
得ることができます。

## ブラストストック

光の書です。「白き閃光」の呪文が封じ込められており、使用することで1度だけその呪文の効果を  
得ることができます。

・このほかにも、たくさんのアイテムがあるよ。

魔法を使おう!!

## 魔法効果一覧①

◆ここでは、冒険や戦闘時に役立つ様々な魔法の効果について解説します。

## 光の魔法

[炎の矢 (ほのおのや)]

●矢のような炎を敵一体に向けて打ち出す初歩的な攻撃魔法です。

[赤い稲妻 (あかいいなづま)]

●雷撃で敵全体を攻撃します。雷撃は魔法力で強化されて赤方偏移しているため、赤く見えます。

[飛炎の舞 (ひえんのまい)]

●炎が踊るように敵一体を包み込み、焼きつくします。

[炎の隕石 (ほのおのいんせき)]

●すべての敵を異空間に封じ込み、その頭上に燃えさかる隕石を降させます。

[逆巻く炎 (さかまくほのお)]

●敵一体を竜巻状の火柱で攻撃します。

[赤い波動 (あかいはどう)]

●赤熱化した熱波ですべての敵を包み、その高熱で焼きつくします。

[真紅の業火 (しんくのごうか)]

●敵一体の足元より高温の溶岩を吹き上げ、強烈なダメージを与えます。

[白き閃光 (しろきせんこう)]

- きらめく閃光が敵一体を照らし、光の中に消し去ってしまいます。

BIG!

しょう かん 招喚・レイアースの魔法 ま ほう

[炎の爪 (ほのおのつめ)]

- レイアースの爪が敵一体を切り裂きます。

[炎の叫び (ほのおのさけび)]

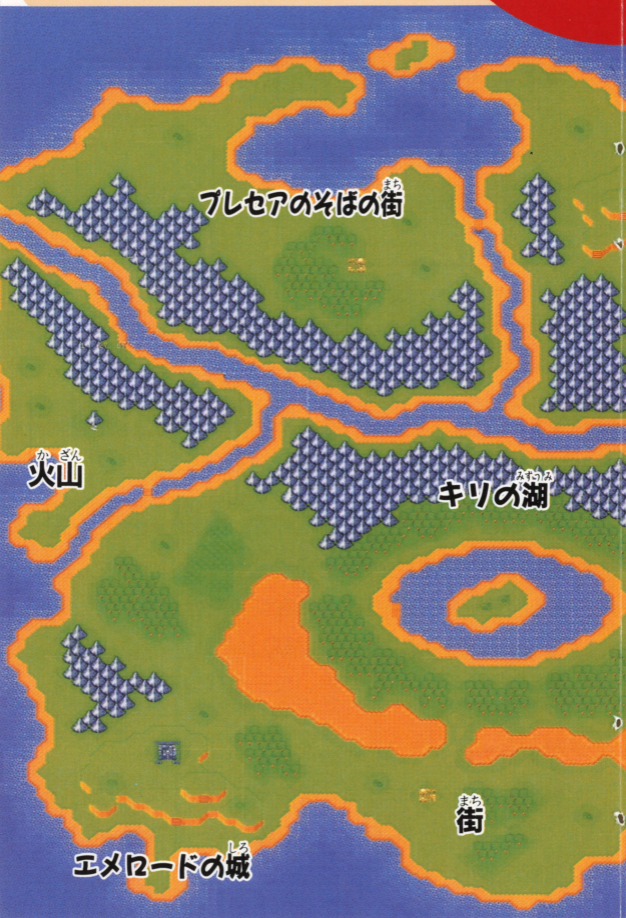
- レイアースの叫びが赤い粒子となって、敵全体を攻撃します。

[真紅の螺旋 (しんくのらせん)]

- レイアースの発する、螺旋状のプラズマをまとったエネルギーが、敵すべてに強烈な一撃を与えます。

[紅焔の剣 (ほのおのけん)]

- レイアースの持つ剣の剣圧で敵一体を斬る、最強の攻撃です。



# レイアース





# ワールドマップ

まだまだあるよ!

## 魔法効果一覧②

### 海の魔法

[水の龍 (みずのりゅう)]

- 水の精霊が具現化し、龍の姿となって敵一体を飲み込みます。

[蒼い竜巻 (あおいたつまき)]

- 水の竜巻をまきおこし、すべての敵に攻撃します。

[海龍の波 (かいりゅうのなみ)]

- 招喚した大量の水が津波となって、すべての敵を一掃します。

[水龍の滝 (すいりゅうのたき)]

- 圧縮された地下水を吹き上げ、敵一体を攻撃します。

[水の刃 (みずのやいば)]

- 超圧縮された水の刃で、敵一体を斬りきざみます。

[氷の乱舞 (こおりのらんぶ)]

- 周囲の水分を凍らせて吹雪をまきおこし、すべての敵に攻撃します。

[龍鱗の盾 (りゅうりんのたて)]

- 常温結晶化した水の壁で、味方一人を敵の攻撃から守ります。

[波紋の鎖 (はもんのくさり)]

- 敵<sup>てき</sup>一<sup>いつ</sup>体<sup>たい</sup>の周<sup>しゅう</sup>囲<sup>い</sup>の水分<sup>すいぶん</sup>を結<sup>けつ</sup>晶<sup>しょう</sup>化<sup>かが</sup>させ、身<sup>み</sup>動<sup>うご</sup>きできな  
いようにします。

## 招<sup>しょう</sup>喚<sup>かん</sup>・セレス<sup>ま</sup>の魔<sup>ま</sup>法<sup>ほう</sup>

[魔神<sup>まじん</sup>の拳<sup>こぶし</sup> (マシンのこぶし)]

- セレス<sup>せれす</sup>の拳<sup>けん</sup>圧<sup>あつ</sup>によつて敵<sup>てき</sup>一<sup>いつ</sup>体<sup>たい</sup>をた<sup>たた</sup>きつ<sup>つ</sup>ぶ<sup>ぶ</sup>します。

[蒼<sup>あお</sup>い波<sup>なみ</sup>紋<sup>もん</sup> (あおいはもん)]

- セレス<sup>せれす</sup>が超<sup>ちよう</sup>圧<sup>あつしゆく</sup>縮<sup>しゆく</sup>した水<sup>みず</sup>の輪<sup>わ</sup>を打<sup>う</sup>ち出<sup>だ</sup>して、敵<sup>てき</sup>一<sup>いつ</sup>体<sup>たい</sup>  
を切<sup>せつ</sup>断<sup>だん</sup>します。

[青<sup>あお</sup>き咆<sup>ほう</sup>哮<sup>こう</sup> (あおきほうこう)]

- セレス<sup>せれす</sup>の咆<sup>ほう</sup>哮<sup>こう</sup>が共<sup>きよう</sup>鳴<sup>めい</sup>して、すべ<sup>すべ</sup>ての敵<sup>てき</sup>の細<sup>さい</sup>胞<sup>ほう</sup>を破<sup>は</sup>  
壊<sup>かい</sup>します。

[蒼<sup>あお</sup>い牙<sup>きば</sup> (あおいきば)]

- セレス<sup>せれす</sup>の剣<sup>けん</sup>によつて敵<sup>てき</sup>一<sup>いつ</sup>体<sup>たい</sup>を攻<sup>こう</sup>撃<sup>げき</sup>します。斬<sup>き</sup>られ  
た敵<sup>てき</sup>は凍<sup>こ</sup>りつ<sup>つ</sup>き<sup>ま</sup>す。

## 風<sup>ふう</sup>の魔<sup>ま</sup>法<sup>ほう</sup>

[癒<sup>い</sup>しの風<sup>かぜ</sup> (いやしのかぜ)]

- 風<sup>かぜ</sup>の精<sup>せい</sup>霊<sup>れい</sup>の力<sup>ちから</sup>で、味<sup>み</sup>方<sup>かた</sup>一<sup>ひとり</sup>人<sup>にん</sup>の傷<sup>きず</sup>を癒<sup>い</sup>します。

[風<sup>かぜ</sup>の旋<sup>せん</sup>律<sup>りつ</sup> (かぜのせんりつ)]

- 風<sup>かぜ</sup>の精<sup>せい</sup>霊<sup>れい</sup>の歌<sup>うた</sup>声<sup>ごえ</sup>で、味<sup>み</sup>方<sup>かた</sup>一<sup>ひとり</sup>人<sup>にん</sup>の毒<sup>どく</sup>・麻<sup>ま</sup>痺<sup>ひ</sup>・沈<sup>ちん</sup>黙<sup>もく</sup>を  
治<sup>ちりよう</sup>療<sup>りよう</sup>します。

[緑<sup>みどり</sup>の疾<sup>しつ</sup>風<sup>ふう</sup> (みどりのしつふう)]

- 真<sup>しん</sup>空<sup>くう</sup>の刃<sup>は</sup>ですべ<sup>すべ</sup>ての敵<sup>てき</sup>を切<sup>き</sup>り裂<sup>さ</sup>き<sup>ま</sup>す。

[風<sup>かぜ</sup>の怒<sup>いかり</sup> (かぜのいかり)]

- 限定された空間にのみ暴風をまきおこし、  
その空間内にいるすべてのものを吹き飛ばします。

[防りの風 (まもりのかぜ)]

- 味方一人の周囲に風の壁をつくり、敵の攻撃から  
守ります。

[風の精霊 (かぜのせいれい)]

- 風の精霊を招喚し、その魔力で気絶している味方  
一人を復活させます。

[戒めの風 (いましめのかぜ)]

- 周囲の風を操作することで、すべての敵の動きを  
封じることができます。

[幸運の風 (こううんのかぜ)]

- 風が幸運を呼び、味方一人の必殺の一撃を出やす  
くしてくれます。

## 招喚・ウインダムしょう かんの魔法まほう

[碧の翼 (みどりのつばさ)]

- ウインダムの風で、味方全体を防御します。

[緑の力 (みどりのちから)]

- ウインダムの力で、味方全員の傷を癒します。

[翠の光 (みどりのひかり)]

- ウインダムの力が、味方全員の潜在能力を限界ま  
で引きだしてくれます。

[魔神の風 (マシンのかぜ)]

- 風を纏ったウインダムの剣が、全ての敵に強烈な  
一撃を与えます。

## アスコットの魔法

[穀円防除 (クレスト)]

- ひかりのけっかいが味方一人を包み、敵の攻撃から守ってくれます。

[魔法防除 (エクリプス)]

- 魔法陣を描き、味方一人を敵の魔法攻撃から守ってくれます。

[魔獣招喚 (マキシマ)]

- 魔獣を招喚して戦わせ、すべての敵に攻撃を加えます。

## カルディナの魔法

[穀円防除 (クレスト)]

- アスコットと同様に、光の結界が味方一人を包み、敵の攻撃から守ってくれます。

[沈黙の舞 (シャリオ)]

- 不思議な舞で招喚した霧で敵一体を包み、石化させてしまいます。

[眩惑の舞 (ミラージュ)]

- 美しき舞で虹色の円を描き、すべての敵に幻を見せて混乱させます。

# ゲームのヒント・アドバイス

## ゲームのセーブは

### こまめにしよう!

モコナを仲間にすれば、モコナハウスを使うことができる。モコナハウスでは、体力と魔力の回復とゲームのセーブができるので、こまめにセーブしておこう。混乱のセーブでは、何がおきるかわからないぞ。

## あたらしい街を見つけたら、

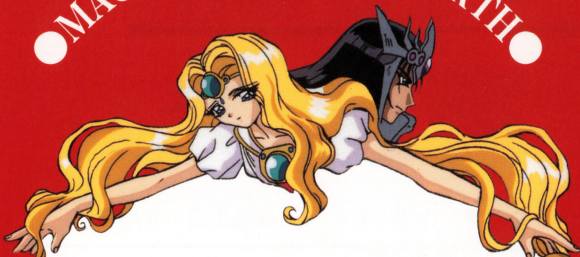
### 人々の話を聞こう!

あたらしい街に入ったら、まずは人々の話を聞いてまわろう。今の状況と、これから何をすべきなのか、さらに意外な情報が得られるかもしれないぞ。

## ダンジョンや迷宮では

### モコナハウスが使えない!

モンスターが現われるような場所では、モコナハウスを使うことができない。魔力や体力の回復はアイテムでするしかないの、冒険前にハートキューブやチアーキューブなどの回復アイテムをたくさん買いこんでいこう。



# ワールド & キャラクターファイル

■ここからは、『魔法騎士レイアース』をよ  
り楽しく遊んでいただくための、様々な情  
報を御紹介いたしましょう。不思議の国『セ  
フィーロ』と、その世界に住む様々な人た  
ちなど、光・海・風たちとともに冒険の旅  
に出るあなたに役立つ情報をたくさん用意  
しております。



# CHARACTER PROFILE.1

## し どう ひかる 獅堂 光

- がくねん / ちゅうがく 2 ねんせい 年生 ● たんじょうび / がつ 8 か 月 8 日
- けつえきがた / かた 血液型 / O 型
- す た もの 好きな食べ物 / アイスクリーム
- た もの きらいな食べ物 / からいもの
- す か もく せいぶつ 好きな科目 / 生物 ● きら か もく おんがく 嫌いな科目 / 音楽
- しょぞく けんどう 所属クラブ / 剣道部
- とくぎ けんどう どうぶつ はな 特技 / 剣道・動物と話す
- す いろ あか 好きな色 / 赤
- しょうらい ゆめ もう どう けん ちょう きょうし 将来の夢 / 盲導犬の調教師







●<sup>げんき</sup>元気で<sup>ようき</sup>陽気で、<sup>じゆんしん</sup>純真で<sup>せいじつ</sup>誠実。背は<sup>せ</sup>まだまだ<sup>ひく</sup>低い<sup>ひく</sup>が  
<sup>こころ</sup>心の<sup>つよ</sup>強さなら<sup>だれ</sup>誰にも<sup>ま</sup>負けない。家<sup>いえ</sup>が<sup>しどうりゅうけんどうじょう</sup>獅堂流剣道場  
<sup>ひら</sup>を開いているため、<sup>おきな</sup>幼い頃<sup>ころ</sup>から<sup>けんどう</sup>剣道で<sup>きた</sup>鍛えられて  
<sup>じつりよく</sup>おり、その<sup>じつりよく</sup>実力が<sup>やく</sup>セフィー口<sup>やく</sup>でも<sup>にん</sup>役に<sup>にん</sup>たつ。3人  
<sup>あに</sup>の兄<sup>ねこ</sup>に<sup>かわい</sup>猫っ可愛<sup>そだ</sup>がり<sup>みょう</sup>されて<sup>みょう</sup>育て<sup>みょう</sup>られた<sup>みょう</sup>せい<sup>みょう</sup>か、<sup>みょう</sup>妙  
<sup>せけんし</sup>に<sup>せけんし</sup>世間<sup>ところ</sup>知ら<sup>ところ</sup>ずな<sup>ところ</sup>所<sup>ところ</sup>は<sup>ところ</sup>ある<sup>ところ</sup>が、<sup>しあわ</sup>幸<sup>かてい</sup>せな<sup>かてい</sup>家庭<sup>かてい</sup>環<sup>かてい</sup>境<sup>かてい</sup>は<sup>かてい</sup>彼  
<sup>じよ</sup>女<sup>うたが</sup>を<sup>うたが</sup>『<sup>うたが</sup>疑<sup>し</sup>い<sup>し</sup>を<sup>し</sup>知<sup>し</sup>ら<sup>し</sup>ない』<sup>し</sup>素<sup>すな</sup>直<sup>おん</sup>な<sup>な</sup>女<sup>な</sup>の<sup>こ</sup>子<sup>こ</sup>へ<sup>こ</sup>と<sup>こ</sup>育<sup>そだ</sup>て<sup>そだ</sup>た  
よう<sup>そだ</sup>だ。

けっこうノリがよいらしく、クレフから<sup>じぶん</sup>自分が  
<sup>でんせつ</sup>伝説<sup>マジックナイト</sup>の魔法騎士<sup>マジックナイト</sup>だと<sup>き</sup>聞<sup>き</sup>か<sup>き</sup>され<sup>き</sup>た<sup>き</sup>とき<sup>き</sup>には、<sup>はげ</sup>激<sup>はげ</sup>しく  
<sup>かんどう</sup>感動<sup>かんどう</sup>して<sup>かんどう</sup>いた<sup>かんどう</sup>り<sup>かんどう</sup>した。

## CHARACTER PROFILE.2

りゅう

ざき

うみ

# 龍咲海

がくねん ちゅうがく ねんせい  
●学年／中学2年生

たんじょうび がつ か  
●誕生日／3月3日

けつえきがた がた  
●血液型／A型

す た もの  
●好きな食べ物／スパゲッティ

す た もの  
●きれいな食べ物／あまいもの

す かもく えいご  
●好きな科目／英語

きら かもく かていか さいほう  
●嫌いな科目／家庭科（お裁縫）

しょぞく ぶ  
●所属クラブ／フェンシング部

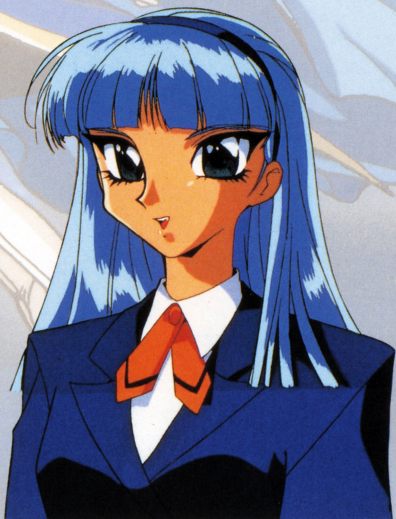
とくぎ  
●特技／ケーキづくり

す あお  
●好きな色／青

しょうらい ゆめ  
●将来の夢／およめさん

●モデルと見まごう<sup>み たんれい ようし そうぞう</sup>端麗な容姿からは想像もつかな  
いほど、すけすけ<sup>い せいかく ひにく</sup>とももの言う性格。また、皮肉  
も<sup>おお</sup>多くわが<sup>み</sup>ままに見えるが、その<sup>じつ</sup>実とても<sup>なま おも</sup>仲間思  
いな<sup>やさ</sup>優しい<sup>こころ も</sup>心を持つ。いつまでも<sup>しんこん きぶん りょうしん</sup>新婚気分<sup>そだ</sup>の<sup>しょうらい ゆめ</sup>両親<sup>い がい</sup>  
のもとで育った<sup>い がい</sup>せいか、<sup>ぶ だいひょうせんしゆ えら</sup>将来の夢は『およめさん』。  
そんなところは意外と<sup>うでまえ</sup>ロマンチスト<sup>つか だい</sup>なのかもしれ  
ない。フェンシングは部の<sup>うでまえ</sup>代表選手<sup>つか だい</sup>に選ばれるほ  
どの腕前で、セフィーロでもレイピア<sup>つか だい</sup>を使って大  
活躍する。

<sup>けん か</sup>喧嘩ばかりしているように<sup>み</sup>見えて、<sup>せいじゅう</sup>聖獣のモコ  
ナとはいいマンザイコンビのようだ。



# CHARACTER PROFILE.3

ほう おう じ ふう

# 鳳凰寺 風



- がくねん 学年 / ちゅうがく 中学 ねんせい 2 年生 ●たんじゅうび 誕生日 / がつ 12 月 にち 12 日
- けつえきかた 血液型 / かた A 型
- す 好きな た 食 もの べ物 / てっさ (ふぐのおさしみ)
- す きれいな た 食 もの べ物 / おいしくないもの
- す 好きな かもく 科目 / すうがく 数学 ●きら 嫌いな かもく 科目 / びじゅつ 美術
- しょぞく 所属 きゅうどうぶ クラブ / 弓道部
- とくぎ 特技 / コンピュータプログラム
- す 好きな いろ 色 / みどり 緑
- しょうらい 将来の ゆめ 夢 / システムエンジニア

●おだやかな口調くちようから、びっくりするようなボケをかましてくれる、意外性いがいせいの高い少女たか しょうじょ。人当たりひとあのよいにこやかな表情ひょうじようとはうらはらに、実はかなりじつの戦略家らしい。ときおり発する鋭い一言いっことは、彼女かのの洞察力せんりやくかのたまものなのであろう。いつも冷静れいせい沉着じョに見える彼女どうさつりょくだが、本当ほんとうはただひたすらにノンキなだけなのではないか、と思える愛嬌あいきようある一面いちめんもある。

この世よで一番大切いちばんたいせつなものは『自分自身じぶん じしん』と、とても現実的げんじつてきな少女しょうじょに思えるが、それとて両親りょうしんへの思いやりおもの結果けっかなのである。



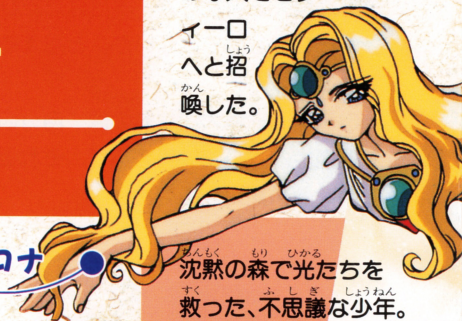
# CHARACTER PROFILE

## 4

### ●エメロード●

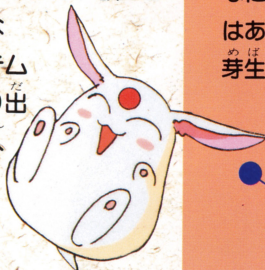
セフィー口の姫君。祈りによって世界を支える使命を持つ、人々の希望の象徴でもある。その力で、光・海・風の3人をセフ

イー口へと招喚した。



### ●モコナ●

クレフがプレセアに預けた聖獣。いたずら好きで「ふう」としかしゃべれないが、額から色々なアイテムを取り出し3人を助ける。



沈黙の森で光たちを救った、不思議な少年。自分の身長ほどもある大剣を軽々と扱い、その戦闘力はすさまじい。なにかと謎の多い彼ではあるが、風との間には芽生えた恋心だけは本物のようだ。

### ●フェリオ●

セフィーロでも最高位さいこういの導師。導師とは、素そ質しつある者に魔法まほうを授けさずる役で、見た目は少年しょうねんのようだが、実際には745歳さい こうれいの高齢である。セフィーロに招喚しょうかんされた光・海・風の3人に、彼女たちが魔法騎士マジックナイトであることを伝えつたた。

## クレフ

## ザガート

本来エメロード姫ほんらいの祈りひめをいの妨げぬよう心がけるさまたのが彼の使命こころであった。かれ彼の使命しめいで。もの静しずかかで思慮しりょ深く、ちから力のある神官しんかんとして使命しめい感が強つよかった彼が、なに何ゆえにエメロード姫ひめを幽閉ゆうへいしたのは、いま今もって不ふ明めいである。

## フレセア

最高位さいこういの創師そうしにして、マジックナイトマジック ナイトの武器ぶきを創つくりだすことのできる唯一ゆいいつの者もの。3人にんにモコナをたくす。

ザガートを深く愛ふかする魔操師あい。かつてクレフまの魔操師そうし。かつてクレフのしゅぎょうもとで修業しゅぎょうをしていたが、裏うら切きって敵てきとなる。

## アルシオーネ

さいきょう けんとう し  
最強の剣闘師でエメロ  
ード姫を警護する親衛  
隊の隊長。姫を守れな  
かった自責の念から、

たんしん  
単身ザガー  
トを倒し  
に向か  
った。

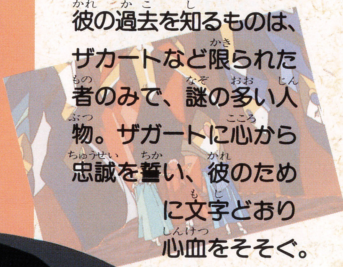


## ●ラファーガ●

## ●イノーバ●

しんかん さんぼう  
神官ザガートの参謀と  
して常に付き従う。

かれ にか こ し  
彼の過去を知るものは、  
ザカートなど限られた  
者のみで、謎の多い人  
物。ザカートに心から  
忠誠を誓い、彼のため  
に文字どおり  
心血をそそぐ。



## ●アスコット●

まじゅう しょうかん  
魔獣を招喚し、  
思いのまま  
に操る幼き  
招喚士。友  
である魔獣と  
平穏に暮らせ  
る場所を得  
るために、

めい したが  
ザガートの命に従って  
戦っている。幼いため  
善悪の判断力に乏しい。



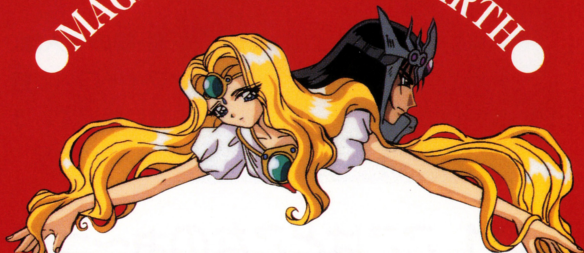
ほんしよく おど こ  
本職は踊り子だが、そ  
の怪しい舞で相手を魅  
了する力を持つため、  
幻惑師と呼ばれている。  
みょう おおさかべん つか ぜに  
妙な大阪弁を使い、銭  
にうるさい  
個性派キ  
ャラ。

## ●カルティナ●





MAGIC KNIGHT RAYEARTH



ゲームが進まないあなたにつ!!  
『魔法騎士レイアース』  
Q&A

- ワールド&キャラクターファイルはお役にたてたでしょうか。それでは続きまして、光・海・風たちの冒険談をもとに、ゲーム進行におけるちょっとしたアドバイスとヒントを御紹介しましょう。



# 前半のヒント

●東京タワーの見学に来ていた、光・海・風の3人は、突然の閃光に包まれて、異世界セフィーロへと招喚されたのでした。右も左も分らない状況で、3人の少女たちはどうすればいいのでしょうか？

## Q1.ここはどこなのお~っ!?

海「あ~もうっ! ここは一体どこなのよっ!!」

光「だから海ちゃん。ここは……」

海「そうじゃなくって、今度は本当にここがどこかわかんないのよ~っ!!」

風「あらあら。すっかり迷子になってしまいましたわね。このままでは、えんえんとさまよったあげくに、飢え死にさせていただきますわ」

海「縁起でもないこと言わないでよ~っ」

風「やはり、あてずっぽうで歩き回るのはよくありませんわね。沈黙の森はモンスターも多いし後戻りもできませんから、道に迷うと大変ですものね」

海「だから……もう迷ってるんだってば」

風「迷宮や森では迷子にならないように、きちんと地図を描きながら進むのが基本なのではないでしょうか? 今となっては手後れですけど……」

海「……風って、いつも冷静なのね……」

光「海ちゃん! 私に任せて! きつとこっちだ!!」

海「本当なのお、光う? これで7回目よ~」

ふう 「あらあら。ちつとも懲りてませんわね♥」

めいきゆう ちず か すす  
**迷宮は地図を描きながら進もう!!**

## Q2. どうしても進めないっ!!

うみ 「えい! えいっ! この! このっ!」

ひかる うみ い  
光 「海ちゃん。もう行こうよお……」

うみ なにい あか いし  
海 「何言ってるのよ! この赤い石さえなければ、  
この先の橋が渡れるのよ!!」

ひかる いろいろ  
光 「でも、さっきから色々やってるけど、ちつとも  
壊れないよ」

うみ なに ほうほう ふう  
海 「きっと何か方法があるはずよっ! 風、あなた  
も黙って見てないで、手伝ってよ!!」

ふう 「……そうですわねえ。でも、ロールプレイング  
の場合、何かやり忘れたことがあると、先に進め  
なくなったりしますわよね。この赤い石も、そう  
いった類の物ではないでしょうか?」

ひかる うみ マシン たい み  
光 「そうだよ海ちゃん。まだ魔神だつて1体も見つ  
けてないんだし、この先に進むのはそれから後で  
もいいじゃないか」

ふう い だれ みなみ かいがんせん なに  
風 「そう言えば、誰かが南の海岸線に何かがあると  
かおっしゃってましたわね」

ひかる うみ ほう さき い  
光 「ね、海ちゃん。そっちの方に先に行こうよ!」

うみ わか  
海 「……そうね。解ったわ」

さき すす  
**やるべきことはやってから先へ進もう!!**

# 後半のヒント

- 3体の魔神を甦らせ、魔法騎士となってザガートの魔の手からエメロード姫を助けだすべく、光たちの冒険の旅は続きます。そんな彼女たちに、次々と襲いかかるザガートの刺客とモンスターたち……。

## Q3. どうしても勝てないっ!!

風「きゃあっ！」

光「風ちゃ〜んっ!!」

風「……また負けてしまいましたわ。どうして？」

こんなに敵が強いんでしょう」

光「海ちゃん、風ちゃん、ごめんね。私をもっともつと強かったら、二人を守ってあげられるのに！」

風「気にしないでください。べつに、光さんの責任じゃありませんわ」

海「そうね。しいていえば、何も考えずに進んで来た私たちに問題がありそうね」

風「……それって、どういう意味でしょうか？」

海「まずは手近なモンスターで経験値をかせいだ方がいいんじゃないかしら」

風「なるほど、レベルアップしてから先へ進むのが、ロールプレイのセオリーですものね、ただやみくもに進んでばかりでは、全滅してもしかたありませんね」

海「どうやら、モンスターが強くなるのは、川にか

かる橋が目安らしいのよ。橋をひとつ越えるたびに  
にモンスターが強くなっている気がする」

光「すごい、海ちゃん。どうしてそれが分かったの？」

海「光が一生懸命戦ってくれたからよ」

**レベルだけでは勝てない相手もいるぞ!!**

## Q4. お金が足りな~いつ!!

光「おじさん、ハートキューブ10個ちょうだい」

店主「あいよ。……おや、お金が足りないよ」

海「え~っ? 何で? 何で?」

風「どうやら、ふもとの町で色々買いすぎてしまっ  
たせいでお金がなくなってしまったようですわね」

海「モコナに出してもらったらどうかしら?」

モコナ「ぷう??」

光「確かにアイテムをたくさん持っていれば安心だ

けど、チアーフルが99個もあるから、チアーキ

ューブは全部売ってしまおう」

海「……だったら、風のピアスも売っちゃったら?

きっと、いいお金になるわよ」

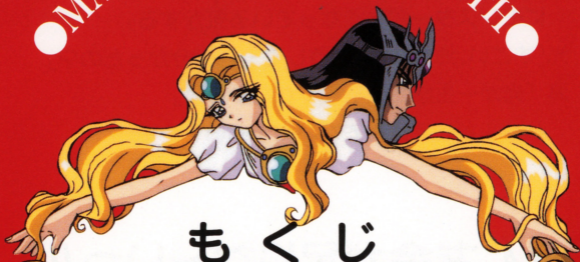
風「これは……ダメですわ!」

光「あ、風ちゃん真っ赤だあ」

海「あ~あ、暑い暑い」

**いらぬ物は売ってしまおう!!**

# MAGIC KNIGHT RAYEARTH



## もくじ

- 1 : 表紙
- 2 : 警告
- 3 : ごあいさつ
- 4 : ものがたり
- 6 : ゲームの始めかた
- 7 : フィールドでの基本操作
- 8 : ショップでの基本操作
- 10 : コマンドモードでの基本操作
- 14 : モコナモード
- 16 : 戦闘でのコマンド操作
- 20 : アイテムの効果
- 22 : 魔法効果一覧①
- 24 : レイアース・ワールドマップ
- 26 : 魔法効果一覧②
- 30 : ゲームのヒント・アドバイス
- 31 : ワールド&キャラクターファイル
- 41 : 『魔法騎士レイアース』 Q&A
- 46 : 自次
- 47 : 注意・使用上のお願い



# 注意

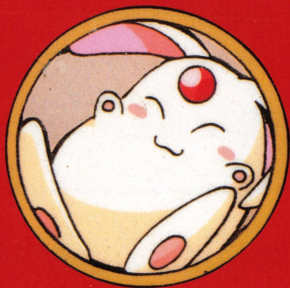
健康のため、ゲーム画面からできるだけ離れてご使用ください。長時間使用する時は、適度に休憩してください。

めやすとして1時間ごとに10～15分の小休止をおすすめします。

スーパーファミコンをプロジェクションテレビ（スクリーン投影式のテレビ）に接続すると、残像現象（画面ヤケ）が生ずるため、接続しないでください。

## ●使用上のお願い●

- ①ご使用後はACアダプタをコンセントから必ず抜いておいてください。
- ②精密機器ですので、極端な温度条件下での使用や保管及び強いショックを避けてください。また絶対に分解しないでください。
- ③端子部に手を触れたり、水にぬらすなど、汚さないようにしてください。故障の原因となります。
- ④シンナー、ベンジン、アルコール等の揮発油でふかないでください。
- ⑤カセットの脱着時には必ずスーパーファミコン本体の電源スイッチをお切りください。



たのしい遊びのクリエイター

**TOMY**<sup>®</sup>

株式会社トミー

本社 〒124東京都葛飾区立石7-9-10  
TEL 03(3693)1031(大代表)

日本音楽著作権協会(ビデオ録音)許諾第952110号

© CLAMP・講談社・読売テレビ・電通・TMS © 1995 TOMY

**スーパーファミコン** は任天堂の登録商標です。

FOR SALE AND USE IN JAPAN ONLY AND COMMERCIAL RENTAL PROHIBITED.  
本品は日本国内だけの販売および使用とし、また商業目的の賃貸は禁止されています。