

HE
system
PC Engine

SUPER
CD-ROM² SYSTEM

ISS
Roland Sound Space



The Dawn of Ys

Once upon a time, life forms of a different species more advanced than humans, lived on this planet. They built their capital city, somewhere in the world. The unimaginably beautiful city was the crystallization of their very advanced culture.

このたびは、「ハドソン」のゲームソフトをお買い上げいただき、誠にありがとうございました。ご使用の前に、この「取扱説明書」をよくお読みになり、正しくご使用ください。

● Super CD-ROM²ソフト使用上の注意

- ① PCエンジン、CD-ROM²などハードの接続及び動作方法に関しましては、各機器に付属の「取扱説明書」を必ずご熟読の上ご使用ください。
- ② CD-ROMディスクには表と裏があります。必ずゲームタイトルが印刷されている面を上にしてセッティングしてください。
- ③ ゲームプレイ中にCD-ROM²プレイヤーの蓋を開けたり、CD-ROM²本体に振動を与えないでください。正常なプレイが出来なかったり、本体やソフトを痛める場合があります。
- ④ CD-ROM²ディスクは音楽用CDプレイヤーでは、使用しないでください。コンピュータ用データがオーディオ機器に悪影響を及ぼす場合があります。

● 健康に関する注意

本機を使用される場合は、極力疲れた状態で使用することは避け、テレビ画面からできるだけ離れてゲームをしてください。長時間ゲームを続ける場合は健康のため、1時間ごとに10～15分の休みをとってください。

また、ごく稀に、強い光の刺激や、光の点滅を受けている時に、一時的に筋肉のけいれんや、意識の喪失等の症状が現れるという例が報告されています。こうした症状を経験したことのある人は、テレビゲームをする前に必ず医師に相談してください。また、テレビゲームをしていて、このような症状が起きた場合には、ゲームを止め、医師に相談してください。

このCD-ROM²ディスクは、「**SUPER CD-ROM²**」専用ソフトです。従来の「CD-ROM² SYSTEM」では動作いたしませんのでご注意ください。動作させるためには、「SUPER SYSTEM CARD」が必要です。

Ys IV contents

もくじ

- GAME STORY ~ ゲームストーリー ~ 4
- CHARACTERS ~ キャラクター紹介 じょうかい ~ 6
- HOW TO PLAY ~ 遊び方 あそびかた ~ 8
- COMMAND ~ コマンド紹介 しょうかい ~ 10
- ITEMS ~ アイテム紹介 しょうかい ~ 12
- EQUIPMENTS ~ 装備品紹介 そうび ぐんしゅうかい ~ 13
- MAGICS ~ 魔法紹介 まほうしじょうかい ~ 13
- NEW SYSTEMS ~ 新システム しん ~ 14

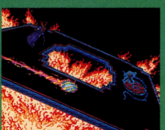


The Dawn of Ys

Once upon a time, life forms of a different species more advanced than humans, lived on this planet. They built their capital city somewhere in the world. The unimaginably beautiful city was the crystallization of their very advanced culture.

ロコイラスト / 柏崎義明

Game story



遙か昔々……

「イース」と呼ばれる国があった。
六人の神官によって導かれる秩序と自由の国、
神々の恵みを受け、繁栄する民。

しかし、ある時災いは起こった……。
平和なる大地に「魔」が出現したのだ。

イースは邪悪なる力を逃れ
天空へと消えていった。

すべてを記した6冊のイースの書と、
封じられた謎の金属クレリアを残して……。

——そして800年の時が流れた……。

残された6冊のイースの書を集めるべく、

「魔」は、猛威をふるい始めていた。

——エステリアの地を訪れた冒険家

アドル・クリスティンは、
イスの書を魔の手から取り戻すため、
そして天空のイスの謎を解くため、
冒険の旅に出た。

長い長い戦いの旅の中で

アドルは散らばった6冊の書を集め

あるべき場所に戻し、

エステリア全土、そしてイスに、

平和な時を取り戻した……。

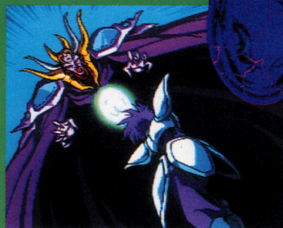
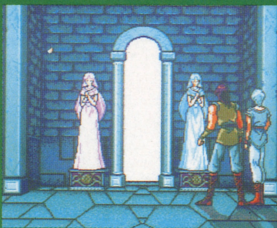
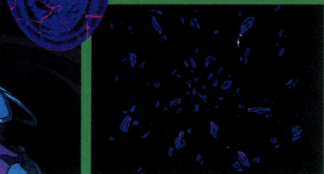
———それから2年……。

アドルは大陸に向けて再び旅に出る。

緑深き樹海の奥へ、

また見ぬ辺境の地、セルセタの危機を救うために…。

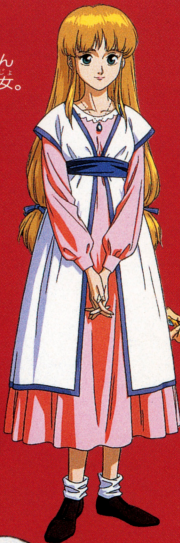
イス建国の謎が、今解かれようとしている。



Characters

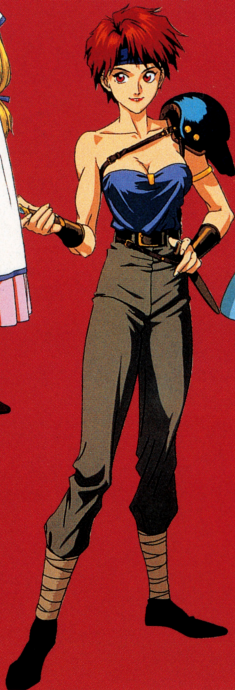
▶リーザ

大地の村ラパロに住んでいる、心優しい少女。



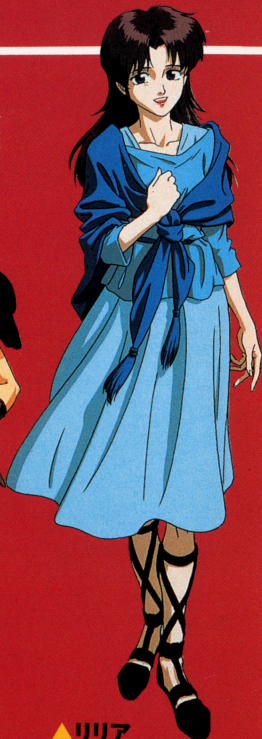
▼カーナ

セルセタ地方、火の村に住む樹海警備隊の隊長。格闘技の名手。



▼アドル

シリーズ通しての主人公、冒険家のアドル・クリスティン。



▲リリア

「イースII」から登場するランスの村の少女。アドルとお互い好意を持っている。



グラーダ

ガディス

バミー

わがままでヒステリックな、闇の一族の魔法使い。

グラーダ

闇の一族のリーダーで、頭脳明晰、戦闘能力に長け、性格は冷酷。

ガディス

セルセタと敵対する闇の一族の一人。破壊と殺戮を信条とする乱暴者。

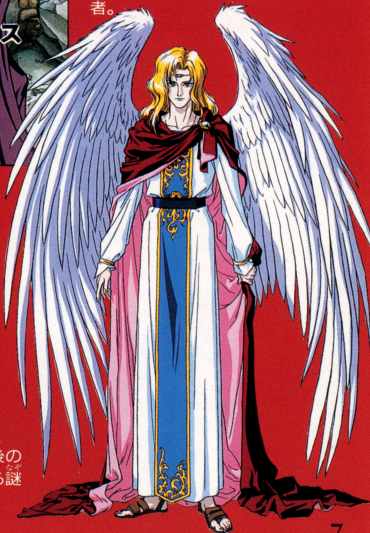


トギ

エステリアの盗賊。剣術、武術に長けた怪力の持ち主。

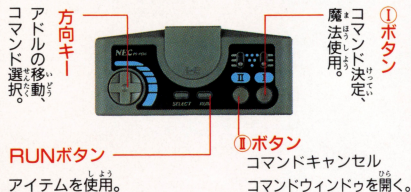
エルディール

伝説の有翼人、最後の生き残りといわれる謎の人物。



How to play

■パッドの操作方法



RUNボタン

アイテムを使用。

■ゲームスタートの方法

本体に正しくCDロムをセットし、ランボタンを押してください。タイトルに続いて、デモ画面が始まりますので、ランボタンを押します。BEGINNING及びCONTINUEを選択し、①ボタンを押してください。初めてプレイするときはBEGINNINGを選んでください。



◀オープニング画面で、ランボタンを押して下さい。



▶CONTINUEを選択すれば、セーブデータのいちばんの一覧が表示されます。

■SAVEとLOAD

ゲーム中、コマンドウィンドーのなかの、SAVEを選択すると、そのときの状態を記録することができます。15ファイルまでSAVEすることができますので、こまめにSAVEするようにしましょう。また、プレイ中SAVEしてあったファイルの続きを遊ぶときは、LOADを選択してください。



◀ゲームを中断する時は、コマンドウィンドーのSAVEを選択。

▶SAVEを選択すると、ファイルの一覧が表示されます。



◀ゲーム再スタート時、またはゲーム中にLOAD画面を呼び出します。

▶ファイルの一覧が表示されますので選択してください。

■画面の見かた

「イースⅣ」のゲーム画面は、右のようになっています。通常は上の画面のなかで、ゲームが進行します。画面下の表示は、アドルの現在の状態を数値とゲージで現しているもので、敵と戦っているときは、一番下の敵のHPをあらわすゲージが作動します。



HP 054 MP 000 EXP 01725 GOLD 01106
ADOL [Yellow Bar]
ENEMY [Empty Bar]

◀数値は左から、HP／体力、MP／魔法、EXP／経験値、GOLD／所持金を現しています。アドルのHPが0になる
と死んでしまいます。

HP 054 MP 000 EXP 01725 GOLD 01106
ADOL [Yellow Bar]
ENEMY [Empty Bar]

■ゲームの進めかた

会 話

町などにいる人々と話したいときは、アドルを操作して、目的となる人にぶつかってください。触れ合うと会話が始まります。



アイテムの使いかた

買ったたり、イベントで取得したアイテムを使用したいときは、コマンドウィンドーで選択後、ウィンドーを閉じランボタンで使います。



戦 闘

ダンジョンやフィールドの敵キャラは、接近して攻撃してきます。強い武器や防具を装備して、ぶつかって応戦しましょう。



宝 箱

ダンジョンのなかや、町のなかで宝箱を見つけたら、近寄って触ってみましょう。箱が開いて、中身を取ることができます。



コマンド Command

■各コマンドについて

ゲーム中、**①**ボタンを押すとコマンドウィンドーが現われます。ゲーム中SAVEやLOADをしたり、アイテムや武器を選んだりするときは、このウィンドーを使用します。またゲームのスピード設定や、アドルの現在のステータスなども表示されます。

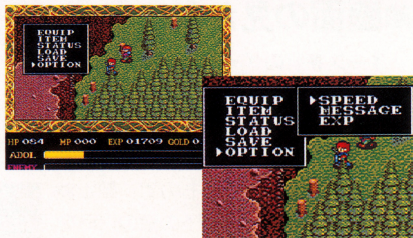
EQUIPMENT

アドルが装備できる品物が表示されます。武器、防具のほかに、指輪、魔法などが、この画面のなかでセレクトできるようになっています。方向キーの上下左右でカーソルを動かして選んでください。選択した武器を装備した状態になります。それぞれ必要に応じて装備しなおしてください。

LONG SWORD



▲上から武器防具、指輪、魔法が表示されています。



ITEM

使用アイテムを選択します。方向キーでセレクトしてください。選んだアイテムを使用するときは、プレイ中にランボタンを押してください。



STATUS

ゲーム中、アドルの現在の状態を、より細かくチェックすることができます。レベル、経験値、体力、強さ、防御力などが表示されます。



LOAD

セーブしたファイルの
続きからプレイできま
す。セレクトして①ボタ
ンで決定してください。

何巻をロードしますか?	プレイ時間
1: セルセタの峰	00:17
2: アイワの城山	00:35
3: 木の村・アイワ	00:35
4: 木の山頂部	00:37
5: 聖地7ルの山頂部	00:37

▲LOAD画面はこのよう
に表示されます。

SAVE

冒険のデータをセーブ
します。プレイ中は、
できるだけこまめにセ
ーブしましょう。

何巻にセーブしますか?	プレイ時間
1: セルセタの峰	00:17
2: アイワの城山	00:35
3: 木の村・アイワ	00:35
4: 木の山頂部	00:37
5: 未使用	00:00

▲15ファイルまでセーブす
ることができます。

OPTION

直接ゲーム内容とは関係しない、設定の変更
などや、経験値の表示のしかたを変えるコマ
ンドです。スピード、メッセージは自分の好
きなように環境設定しましょう。



▲オプションから、各コマンドをセレクトしてください。

SPEED

ゲーム中、アド
ルの歩くスピー
ドを変更するこ
とができます。
FASTを選ぶと速く、SLOWを選ぶと遅
くなります。



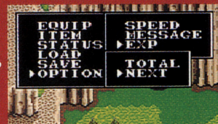
MESSAGE

メッセージの表
示スピードを変
更することがで
きます。FAST
で早く、SLOWで遅
くなります。何人か
と話してみても、自分の読みやすい速度に設定
しましょう。



EXP

現在までに取得
している経験値
と、次のレベル
までに必要な経
験値の表示を切
り替えられます。



薬草



使うと体力を全回復
することができます。
道具屋や病院で買っ
たり、宝箱の中から
取ることができます。

時のかけら



画面中の敵キャラク
ターの動きを一瞬止
めることができます。
ただし、ボスキャラ
には効きません。

風のフルート



カーナからもらう不
思議なフルート。吹
くとハトが飛んでき
て、手紙やアイテム
を運んでくれます。

パワーリング



装備すると、敵に与
えるダメージを2倍
にすることができます。
買うことはでき
ません。

リング・オブ・ロタ



装備すると、マジック
ポイントを非常に
ゆっくりですが回復
することができます。

ロタの実



使うとマジックポイ
ントを全回復する
ことができます。道具
屋で買うこともでき
ます。

アミュレット



画面中の敵すべてに
一定のダメージを与
えることができます。
ただし、ボスには効
きません。

マトック



使うと、崩れかけた
壁などを壊すことが
できるようになりま
す。買うことはでき
ません。

シールドリング



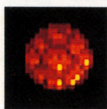
敵に攻撃されたとき
受けるダメージが半
減されるとい、貴
重なリングです。

マジックリング



このリングを装備す
ると、魔法攻撃の威
力があがります。消
費MPはかわりませ
ん。

ルーンシールド



道具として使うと、
いろいろな効果が現
われる、不思議な種。
8種類の効果がラン
ダムに起こります。

エリクサー



死んだときに、HP
MP共に満タンで復
活できるアイテム。
装備しなくても自動
的に使用されます。

宝箱の鍵



ゲーム中、どこかで
手に入れることが
できる鍵です。これ
がないと開かない宝
箱もあります。

ヒールリング



このリングを装備す
ると、ダンジョンの
中などでも、体力を
回復することができます。

タイマーリング



このリングを装備す
ると、敵キャラク
ターの動きが遅くなり、
アドルの移動が楽に
なります。

Equipments



PUGIO

プジョー/ロムン
帝国兵用の最弱
装備。攻撃力は
それほど高くあ
りません。



PALMA

バルマ/序盤で
手に入る、軽い
盾。防御力は、
あまり高くあり
ません。



CHAIN MAIL

チェーン・メイ
ル/初期の防御
装備用ですが、
防御力は低めで
す。



LONG SWORD

ロング・ソード/
大型で、強力な
剣です。火の村
の鉄鋼石が原料
です。



BUCKLER

バックラー/丸
型の、強力な盾
です。これも鉄
鋼石から作られ
ています。



PLATEMAIL

プレートメイ
ル/胸から腰を
覆う、鉄鋼石か
ら作られた鎧で
す。防御力十分
です。

Magics

ファイアー

前方に火の玉を
発射する、攻撃
用の魔法です。
氷系の敵に効果
があります。



アルター

神聖動物に変身
し、魔物と話し
たり、泳いだり
できるようになります。



ワープ

任意の場所に瞬
時に移動するこ
とができます。
町、村ごとに移
動します。



フリーズ

冷気を発して、
敵を凍りつかせ
る攻撃魔法です。
凍った敵は一撃
で倒せます。



注意

※ 町や村では攻撃魔法は使えません。

※ 一部のマップではワープの魔法が使えなかったり、ウィンドーが開かなかったりする場合がありますのでご注意ください。

※ アルターの魔法で変身して泳いでいる状態でMPが0になると、アドルはおぼれて動けなくなります。その場合

シーカー

隠された扉、見
えない敵などを
見ることができ
るようになります。



シールド

光のオーラで敵
の攻撃を跳ね返
します。MPの続
くかぎり無敵状
態になります。



は一旦魔法の装備をはすし、アイテムやリングでMPを回復させてから変身しなしてください。

■伝書バトシステム

「イースⅣ」には、前作までにはなかった、便利なシステムが採用されています。ゲーム中盤で手に入る「風のフルート」を使うと、伝書バトを呼べるようになり、手紙や調合アイテムを運んでもらうことができます。

場所によっては呼べないところもありますので注意しましょう。

▶鳩を呼んだら、近くに止まりますので追いかけて探してみよう。



■ボスバトルのヒント

- ボスバトル中ウィンドーは開きません。アドルが装備しているアイテムのみランボタンで使用可能です。また逃げられないボスもいますので、戦闘に入る前にはSAVEしておきましょう。
- ボスキャラクターの中には、魔法攻撃でしかダメージがあたえられないものと、逆に剣の攻撃でしかダメージが与えられ

■アイテム調合システム

神界の5元素といわれる調合アイテムを混ぜ合わせると、7つの特殊な効果を持つポーションを作り出すことができます。5つのアイテムのなかから2つを選んで、錬金術師のパンジョーに調合してもらいましょう。効果、組み合わせはいろいろです。



▶ボスの動きにはパターンがあります。良く見て攻撃しましょう。



ないものがあります。何度か挑戦して、効果を試してみましよう。

- ザコキャラに効果があるアイテムでも、ボスには効果がありませんので注意しましょう。

コンパクトディスク ● 保管上の注意

COMPACT
disc

汚さないで！



●信号読み取り面(レーベル面の反対側の光った面)を汚さないように注意してください。汚れた場合は、やわらかい布で、中心部から外周部に向かって放射状に軽く拭きとってください。

汚れた時は、やわらかい布でふいてね！

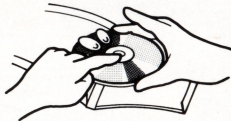


キズには弱いんだ！

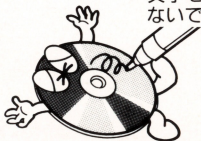


●CD-ROMディスクにキズをつけないようにしてください。ケースからの出し入れの際は、こすりキズをつけないよう、特に注意してください。

やさしく、出し入れ！



文字を書かないでね！

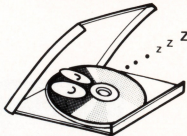


●レーベル面に、鉛筆やボールペンなどで文字を書いたり、シール等を貼らないでください。読み取り面にキズをつける恐れがあります。CD-ROMディスクを曲げたり、センター孔を大きくしないでください。

孔を大きくしないで！

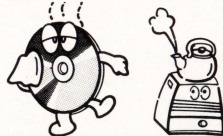


いつまでも大切にね！



●プレイ後は元のケースに入れて保管してください。また、CD-ROMディスクは、高温、高湿の場所には保管しないでください。

温度、湿度にも注意して！



待望の最新版イース解説書。イースの謎を全解明!



日本ファルコム・ハドソン公式

イースIV

The Dawn
of Ys

冒険ガイドブック

The Dawn of Ys

絶賛
発売中!!

小学館・月刊PCエンジン特別編集のイースIVとその世界の完全解説書。
イースの世界を創った日本ファルコムと、CD-ROM版を開発したハ
ドソンが完全協力した1冊。オールカラー・豪華
128ページ。PCエンジンのRPGファン必見だ! **定価 1200円**



HUDSON GROUP
HUDSON SOFT®

- 本社 札幌市豊平区平岸3条5丁目1番18号 ハドソンビル TEL 011-841-4622 FAX 011-821-1854
- ハドソン札幌 札幌市豊平区平岸3条5丁目4番22号 平岸グランドビル201 TEL 011-841-4622 FAX 011-841-9158
- ハドソン東京 東京都新宿区市谷田町3丁目1番1号 ハドソンビル TEL 03-3260-4622 FAX 03-3235-4653
- ハドソン名古屋 名古屋市中央区名駅5丁目3番8号 名駅モビルビル9階 TEL 052-551-4622 FAX 052-551-4628
- ハドソン大阪 大阪市中央区東心斎橋1丁目1番10号 大塚利理金館ビル5階 TEL 06-251-4622 FAX 06-251-6244
- ハドソン福岡 福岡市中央区天神5丁目7番3号 福岡天神北ビル4階 TEL 092-733-4622 FAX 092-733-6204



HCD3051

©1993 HUDSON SOFT
©1993 FALCOM
P1993 MADE IN JAPAN

Falcom®
日本ファルコム(株)のライセンス許諾商品です。