

バンダイゲームステーション

このソフト内容についてのご質問は、**03-5828-3333**

(受付時間/月～金曜日(祝日を除く) 10～16時)にお問い合わせください。

- 電話番号をよく確かめて、お間違いないようにしてください。
- 受付時間外の電話はおさげてください。
- 東京23区以外の方は、市外局番(03)をお忘れのないようにしてください。

おことわり

商品の企画、生産には万全の注意を払っておりますが、ソフト内容が非常に複雑なために、プログラム上、予期できない不都合が見られる場合がございます。万一、誤動作等を起こすような場合がございます。相談センターまでご連絡ください。

お買い上げのお客様へ

商品についてお気づきの点がございましたら、お客様相談センターまでお問い合わせください。住所・電話番号と、保護者の方、お子様のお名前・お年も必ずお知らせください。

バンダイお客様相談センター

(関東)台東区駒形2-5-5
☎111-81 ☎03-3847-6666

(関西)大阪市北区豊崎4-12-3
☎531 ☎06-375-5050

(中部)名古屋市昭和区御器所
3-2-5 ☎406 ☎052-872-0371

- 電話受付時間 月～金曜日(祝日を除く)10～16時
- 電話番号をよく確かめて、お間違いないようにしてください。

FOR SALE and USE IN JAPAN ONLY.
BUSINESS USE and RENTAL PROHIBITED.
本品の輸出、使用営業及び貸貸を禁じます。

スーパーファミコン[®]は任天堂の商標です。

発売元

株式会社バンダイ

マルチメディア事業部

東京都台東区2-5-4 〒111-81

スーパーファミコン[®]



リゼナイト

ロードオブパラディン

とりわけせつめいしよ
取扱説明書
SHVC-UR



CPD0024/1989年11月27日発売
©BANDAI 1984 MADE IN JAPAN

BAN
DAI

ごあいさつ

このたびは、任天堂スーパーファミコン専用ソフト「霸王大系リユナイト ロードオブパラディン」をお買い上げいただき誠にありがとうございました。ご使用前に取扱説明書、使用上の注意等、この「取扱説明書」をよくお読みいただき、正しい使用方法でご愛用ください。なお、この「取扱説明書」は大切に保管してください。

使用上のご注意

- 1) ご使用後はACアダプタをコンセントから必ず抜いておいてください。
- 2) テレビ画面からできるだけ離れてゲームをしてください。
- 3) 長時間ゲームをするときは、健康のため1時間ないし2時間ごとに10分から15分の小休止をしてください。
- 4) 精密機器ですので、極端な湿度条件下での使用や保管及び強いショックを避けてください。また絶対に分解しないでください。
- 5) 端子部に手を触れたり、水にぬらすなど、汚さないようにしてください。故障の原因となります。
- 6) シンナー、ベンジン、アルコール等の揮発油でふかないでください。
- 7) カセットの取扱時には必ずスーパーファミコン本体の電源スイッチをお切りください。
- 8) このカセットはスーパーファミコン専用です。ファミリーコンピュータでは使用できません。
- 9) スーパーファミコンをプロジェクションテレビ(スクリーン投影方式のテレビ)に接続すると、残像現象(幽霊ヤケ)が生ずるため、接続しないでください。
- 10) ゲームを始める時、圧縮データを展開する黒い画面が、しばらく表示されます。故障等ではありません。

健康上の安全に関するご注意

疲れた状態や、連続して長時間にわたるプレイは、健康上好ましくありませんので避けてください。また、ごく稀に、強い光の刺激や、涼菓を受けたり、テレビ画面等を発光している時に、一時的に筋肉のけいれんや、意識の喪失等の症状を経験する人がいます。こうした症状を経験した人は、テレビゲームをする前に必ず医師と相談してください。また、テレビゲームをしていて、このような症状が起きた場合には、ゲームを止め、医師の診察を受けてください。

もくじ

ストーリー	2
キャラクターの紹介	4
コントローラーの使い方	6
ゲームスタート	7
シナリオの選択	7
ワールドマップ	8
R.P.Gモードでの遊び方	10
町の中では…、モンスターに出会ったら…	
リユナイト見参//	12
レベルアップのしかた	13
メニュー画面について	14
3Dコクピットバトル	16
必殺技修業	18
アイテムリスト	19

剣突き立つ大地。
そこは魔法と冒険の世界、
「アースティア」。

かつてこの世界には、魔法と科学を融合させた
高度な文明が栄えていたという。
当時の技術は、意志を持つ巨人口ロボット
「リュウ」としてその一部を残す以外、
ほとんどが朽ち果て、
今や廃虚として骸をさらしている。
そして、いくつもの大陸、小国からなる
アースティアのほぼ中央、
アースブレイドに突き立つ「大なる剣」。
いにしへの光と闇の闘いを伝える
巨大なモニュメントには、
どんな謎が隠されているのか…。
これは、アースティアを熱く駆け抜けた
勇者たちの物語である。



熱血騎士道
ボーイ、俺が
アデューだ!!

俺はアデュー・ウォルサム。アースティアの西部大陸、
ウエストガンズ生まれのバリバリの熱血ボーイだ。
俺のもうひとつの名前を知ってるか？
人呼んで「音速のアデュー」//
俺の剣の振りは、まるで音速のように早いってな。
ある日、俺が剣術の稽古をしていたら、
ヘンなしいさん、じゃなくて大賢者ナジーが
伝説のリュウ「セファー」をくれたんだ。しいさんは言った。
世界最強の騎士になりたいのなら、セファーと共に
アースブレイドへ行行って、夢をかなえろって。
だから俺はどんなことがあっても、
絶対にアースブレイドに行かなきゃいけないんだ。
このリュウナイト「セファー」と超武道大会を勝ち抜いて、
世界最強の光速の聖騎士になってみせるぜ//



キャラクターの紹介

音速のアデュー

本名: アデュー・ウォルサム

身長: 159センチ

体重: 53ズッシリ

年齢: 14歳

嫌いな食べ物: タマネギ



大賢者ナジのもとで修行をつんだ騎士見習いで、伝説のリュウナイト「セファール」とともに世界一強い騎士をめざして旅にでた。秘術「崩壊斬り(クラッシュドーン)」は、天下無敵の必殺技。正義を愛し、悪を憎む、単純明快な性格で、騎士道大原則を唱えるクセがある。

パッフィー

本名: パッフィー・パブリシア

身長: 153センチ

体重: 38ズッシリ

年齢: 14歳

BWH: 78センチ・54センチ・76センチ



勇者を探して旅を続ける、メチャかわいい女の子。上品で優しく、ほやゆんとした性格が魅力。人間であるにもかかわらず、言葉を交わさずにリュウの気持ちを感じとる特殊能力を持つ。数々の呪文を操り、リュウの剣に魔法をかけて魔法剣にすることもできる。パートナーはリュウメイジ「マジドール」。



サルトピ

身長: 172センチ

体重: 56ズッシリ

年齢: 16歳

嫌いなもの: アデュー、まんじゅう

好きなモノ: パッフィー



一族を滅ぼした闇の騎士に復讐を遂げるため、修行を重ねる少年忍者。覆面の下の素顔は、誰も知らない。勝つためにはどんな手段も選ばない性格で、熱血漢のアデューを羨ましく思っているようだ。パートナーはリュウニシヤ「爆烈丸」。忍者刀「爆狼」を随所持つほか、巨大手裏剣や爆火筒などの危険なアイテムを使う。

イズミ

身長: 192センチ

体重: 104ズッシリ

年齢: 34歳



パッフィーのお目付役兼護衛として一緒に旅する「B柱神」に仕える僧侶。温厚にして寡黙、アースティアやミスト・ルーンについての知識も豊富で、困ったときにはとにかく頼りになるおっさんだ。「殺生はしない」といいつつも、怒らせるとかなりコワイ。パートナーはリュウプリースト「バウルス」。治癒や治療、攻撃力アップなど数々の「奇跡」でパーティーを助ける。

コントローラーの使い方

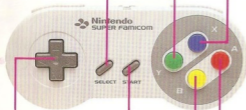
CONTROLLER

①、②ボタン/アデュ、サルトビの順番入れ替え

③ボタン/メニューを開く

④ボタン/アイテム用の小メニューを開く

セレクトボタン/アデュがゼファーに
搭乗・解除



スタートボタン/ポーズ・解除

⑤ボタン/メニューコマンドのキャンセル
戦闘画面ではジャンプ

⑥ボタン/メニューコマンドの実行
戦闘画面では会話・攻撃

⑦キー/メニュー画面でのカーソルの移動
戦闘画面でのキャラクター移動。

(素早く連打して押し続けるとダッシュ)

ゲームスタート

START

カセットを正しく本体にセットし、電源を入れるとタイトル画面が表示されます。+キーを使ってメニューを選び、●ボタンで決定してください。



OPENING START/オープニングストーリーを見てからゲームを始めます。

LOAD START/セーブしたデータで選んで、その場所からゲームを再開できます。

シナリオの選択

SCENARIO

ゲームの舞台となる「ヴァニール大陸」のマップが表示されたら、+キーを使って1?の地方の中から好きなエリアを選び、Aボタンで決定してください。キャラクターの強さに関係なく、どこからでも始めることができます。



ただし、選んだ場所によって登場人物やイベントは微妙に変化。レベルアップやパーティーの編成も同じになるとは限りません。もちろん一度訪れた場所に再び行くことも可能。展開によっては会話が変わっている場合もあります。

ワールドマップ

WORLD MAP



どうだいげんまく
騎士道大原則
ひとつ!

なにごと おき
騎士たるもの何事も怒るべからず!
どこでも好きなエリアを選んで
突き進むべし!



RPGモードでの遊び方

ゲーム画面に切り替わったら、
+キーでアデューを操作してください。

町の中では…

●話しかける

いろいろな人に会ったら、近づいて●ボタンを押して話をしてみましょう。重要なヒントが聞けるかもしれませんが。



●武器などを買う

武器屋、防具屋などは看板が掲げてあります。店内に入ったらカウンターに近づき、+キーの上と●ボタンを押してください。売っている商品の値段が表示されませんので、代金を支払って、欲しいものを買きましょう。



●宿屋に泊まる

宿泊すれば体力を回復することができます。ただしタダではありません。



R.P.G. MODE



モンスターに出会ったら…

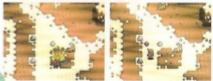
●戦う

町の外にはモンスターがいっぱい。
●ボタンを押して剣を振って戦いましょう。



●パワールーンを集める

モンスターを倒すと画面に「パワールーン」と呼ばれるアイテムがしばらくの間表示されます。真の騎士になるためには欠かせない重要アイテムですので、たくさん集めてください。アデューを動かして真上に重ねれば拾うことができます。



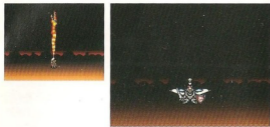
騎士道大原則
ひとつ!!

騎士たるもの、人の話に耳を傾け、
心にとどめて悪いはずべし!!

けんざん リューナイト見参!!

み せて や る、真の騎士の力を!!
しん さし ちから

セレクトボタンを押すとアデューがリューナイト「ゼファー」
に乗り込むことができます。攻撃力や防御力などがパワーア
ップし、闘いが有利になります。



リューのエネルギーは、ミストルーン!!

リューは、大地に漂う霧状のエネルギー「ミストルーン」を
吸収して動きます。ミストルーンのない場所ではエネルギー
不足のため、戦闘不能。ミストルーンがなくなると、強制的
にアデューの状態に戻されてしまいます。

「騎士は食わねど、
高橋枝、なんぢやって」



レベルアップのしかた

アデューの姿のまま敵を一定数倒すと、レベルアップしま
す。数値は表示されませんが、アデューを見る周囲の目が少
しづつ変わってきます。もちろん攻撃力も高まり、弱いモン
スターなどは一撃で倒せるようになります。



騎士道大原則
ひとつ!

騎士たるもの時間をムダにする
べからず! 決められた時間内にどれ
だけ「真の騎士」に近づいたかによって
後半のイベントが変化するぞ!



メニュー画面について

MENU

プレイ中に**○**ボタンを押すと画面左上にメニュー画面と所持金が表示されます。行いたいコマンドを**✦**キーを使って選択し、**●**ボタンで決定してください。



①システム

●ロード

記録したゲームを呼び出します。カーソルキーを使って3つの中から選び、**●**ボタンで決定してください。プレイしていたゲームが中断されて、呼び出したゲームが始まります。

●セーブ

ゲームを記録します。カーソルキーを使って3つの中から選び、**●**ボタンで決定して下さい。すでに記録されている場所を選ぶと、古い記録は消えてしまいます。



●コンフィグ

召喚、お助け、テキスト、サウンドを設定することができます。はじめに**✦**キーの上下で項目を選び、**●**ボタンを押します。次に**✦**キーの左右で設定を選んで**●**ボタンを押してください。



※お助けをONにする場合は**✦**キーでキャラクターを選べます。

●名前変更

キャラクターの名前を変更します。

✦キーを使ってカーソルを動かし、日文字以内で設定して下さい。ひらがな、カタカナ、ローマ字が使えます。



②ステータス

✦キーでキャラクターを選ぶと、そのキャラクターの状態を見たり、装備を変更することができます。

LEV…レベル
HP…体力
ACT…攻撃力
DER…防御力
MS…ミスリルストーン
(精神力)

武器
道具
防具



※町でよい事をするると得られ、数値があがるとレベルアップが早くなります。



③全体マップ

ヴァニール大陸が表示され、12の地方の中から好きな地域へ移動することができます。



④おわり

メニュー画面を終えて、通常の画面にもどります。

スリーディー

3Dコクピットバトル

戦闘は通常アクションRPGモードのまま行われますが、シナリオに関係する重要な相手と戦わねばならないときは自動的に3Dコクピットバトルモードに切り替わります。敵は上、左右、後ろに移動しながら攻撃を仕掛けてきますので、間合いを見ながらうまく戦ってください。練習次第でさまざまな必殺技を体得することも可能です。

またゲーム中では修行の一環として、ニセモノのリュー「ソリッド」を相手に3Dコクピットバトルの練習もできるようになっています。



敵リューのいる方向
(赤い矢印の方向)

ミストルーンの残量



3Dコクピットバトルモード中、コントローラーの操作は以下のようになります。

□ボタン / 左に向きを変えます

△ボタン / 右に向きを変えます



●ボタン / ジャンプ。ダッシュしながら押すと速くへジャンプ

●ボタン / 剣で攻撃。

ボタンを押したまま溜めると必殺技「クラッシュドーン」

←キー / B方向に移動。

すばやく連打して押し続けるとダッシュします

ひっさつわざしゅぎょう み
必殺技修行/見せてやる、
 しん さし じつりょく
真の騎士の實力を!!

ひっさつわざ
アテュー&ゼファーの必殺技

- 回転ジャンプスリ
- ボタン+☉ボタン
- クラッシュドーン(アテューの時は大ダメージ)
- ボタン溜め打ち
- スーパーデリシャトルネード
- ✦キー1回転+●ボタン
- 空天カラ竹割
- ✦キー1回転+☉ボタン

てかげん
 はなしだ/
 思いっきり
 戦うべし!!

ひっさつわざ
サルトビの必殺技

- 8方向手裏剣攻撃
- ボタン+☉ボタン
- 爆裂丸召喚で爆弾ばらまき
- ボタン溜め打ち
- 火とんの術
- ✦キー1回転+●ボタン
- 水とんの術
- ✦キー1回転+☉ボタン

*これらの必殺技を繰り返しながら
 ✦キーを連打すると、ダッシュ攻撃になります。

アイテムリスト



アイテムリスト

名	前	効	果
ヒールモンド		HPが少し	ずつ回復する
ランタン		暗闇の中でも周囲が	見えるようになる
スノーシューズ		氷の上を滑らずに	歩くことができる
サンドシューズ		流砂の上を流されずに	歩くことができる
マジックグローブ		石が投げられるように	なる
ストーングローブ		墓石を動かせるように	なる
サボテングローブ		サボテンを動かせるように	なる
ファイアグローブ		火のついた燭台を動かせるように	なる
ばね		高くジャンプできる	ようになる
ポワンそう		仲間ひとりのHPを	50%回復する
ソエソエそう		仲間ひとりのHPを	完全に回復する
ニガキのたね		仲間ひとりを	解毒する
スツバのみ		仲間ひとりの麻痺を	治す
ピンタのみ		仲間ひとりの混乱状態を	治す
コンニャのね		仲間ひとりの石化を	解く
トミオーカのたね		仲間ひとりの病気を	すべて治す



ITEM

アテューの武器

名前	攻撃力	効果・材質
ナイフ	8	鉄でできた小さなナイフ
どうの剣	12	銅でできた剣
てつの剣	24	鉄でできた剣
バスターソード	36	切れ味の鋭い剣
グレートソード	48	ずっしりと重い大型の剣
ミスリルソード	56	ミスリル銀でできた剣
ホノスマッシュ	28	火の玉を放って敵を攻撃する剣
ヒュスマッシュ	32	激しい風圧で敵をなぎ倒す剣
キラスマッシュ	36	光の弾を放って敵を攻撃する剣
聖剣テンペスト	60	天下無敵の最強剣



ITEM

アテューの防具



名前	防御力	効果・材質
レザーアーマー	10	硬い革でできたヨロイ
スケイルアーマー	14	薄い鉄板を重ねたヨロイ
チェーンメイル	26	鎖で編んだ丈夫なヨロイ
プレートアーマー	38	鉄でできた頑丈なヨロイ
スーツアーマー	50	体全体を覆うヨロイ
ミスリルアーマー	58	ミスリル銀でできたヨロイ
ドキシのタテ	30	毒から身を守る盾
スリップのタテ	34	麻痺から身を守る盾
コンフのタテ	38	混乱から身を守る盾
ストンのタテ	36	石化から身を守る盾
アーシリアのタテ	32	毒、麻痺、混乱、石化から身を守る盾
ソーティンのタテ	62	防御力の高い究極の盾





サルトビの武器

名前	攻撃力	効果・材質
どうのクナイ	12	銅でできたクナイ
てつのクナイ	18	鉄でできたクナイ
どうの忍剣	32	銅でできた忍剣
てつの忍剣	40	鉄でできた忍剣
ミスリルのクナイ	54	ミスリル銀でできたクナイ
ミスリルの忍剣	60	ミスリル銀でできた忍剣
かえんのじゅつ	30	爆弾を投げつけて攻撃する術
ほのうのじゅつ	28	火柱をたてて攻撃する術
ひりゅうのじゅつ	34	超強力
忍闘剣	62	一撃必殺の忍剣



ITEM

サルトビの防具

名前	防御力	効果・材質
アサの忍着	8	麻でできた薄い忍着
モメンの忍着	16	木綿でできた薄い忍着
キヌの忍着	28	絹でできた薄い忍着
てつかたびら	40	薄い鉄板を重ねたかたびら
くさりかたびら	48	鎖を編んだ丈夫なかたびら
ミスリルかたびら	56	ミスリル銀でできたかたびら
ドキシのこて	32	番から身を守る小手
スリップのこて	30	麻蓑から身を守る小手
コンフのこて	34	混乱から身を守る小手
ストンのこて	36	石化から身を守る小手
アーシリアのこて	28	毒、麻痺、混乱、石化から身を守る小手
ソーティンのこて	60	防御力の高い究極の小手



ITEM



パフィーの魔法

名前	消費MP	攻撃力	属性
ホノヤット	8	30	炎
ホノモット	12	60	炎
ホノダース	16	90	炎
ホノグロス	20	120	炎
フルヤット	8	30	水
フルモット	12	60	水
フルダース	16	90	水
フルグロス	20	120	水
ジオヤット	8	30	土
ジオモット	12	60	土
ジオダース	16	90	土
ジオグロス	20	120	土
キラヤット	8	30	光
キラモット	12	60	光
キラダース	16	90	光
キラグロス	20	120	光
ヒュヤット	8	30	風
ヒュモット	12	60	風
ヒュダース	16	90	風
ヒュグロス	20	120	風

ITEM



イズミの奇跡

名前	消費MP	効果
ウォール	8	仲間ひとりのHPを25%回復する
ヤットウォール	12	仲間ひとりのHPを50%回復する
モットウォール	16	仲間ひとりのHPを完全に回復する
ダースウォール	28	仲間全員のHPを完全に回復する
アシルアドキシ	6	仲間ひとりを解毒する
アシルアスリブ	9	仲間ひとりの麻痺を治す
アシルアコンフ	12	仲間ひとりの混乱状態を治す
アシルアストーン	15	仲間ひとりの石化を解く
エイダ	18	仲間ひとりの毒、麻痺、混乱、石化をすべて治す
キラウエ	8	仲間ひとりの攻撃力を25%アップする
モットキラウエ	12	仲間ひとりの攻撃力を50%アップする
ダースキラウエ	16	仲間ひとりの攻撃力を75%アップする
ゼトドキシ	12	敵に毒を与える
ゼトスリブ	18	敵を麻痺させる
ゼトコンフ	24	敵を混乱させる
ゼトストーン	30	敵を石化させる

