

秘技大全 14

售價
120
元

目標鎖定
火力焦點

SEGA SATURN

下級生、大戰略SS3
花組對戰、音速小子SS
機動高速戰.....

PLAY STATION

行星格鬥、快打旋風EX PLUS
惡魔城X、超時空要塞VF-X
趣味格鬥.....

NINTENDO 64

星戰火狐64、星際大戰、恐龍獵人
旋風斯巴達、實況野球4.....

GAME BOY

寵物蛋俱樂部、爆走兄弟LET'S GO!

同樣的
GAME、
不同的
FEELING

SS · PS · N64 · GB

全156款最駭涼夏消暑裡技一次公開

ISBN 957-10-1195-9



9 789571 011950

今夏最HOT軟體究極秘技大拼盤

絕對超值份量滿載

無敵破關天書全面出擊

尖端書碼：15060005

農學書號：00199014



秘技大全14

目錄索引 CATALOG



頁碼	機種	中文卡名	日文卡名	遊戲種類
4	SS	小蜜蜂	スペースインベーダー	STG
4	SS	天地無用方塊	天地無用!連鎖必要	PZG
5	SS	幻想空間	SEGA AGES/ファンタジーゾーン	STG
6	SS	心靈咒殺師	心靈咒殺師 太郎丸	ACT
7	SS	卒業完全版	卒業クロスワールド	AVG
8	SS	波霸俱樂部大圖鑑	ブラドルDISC特別編 コギャル大百科100	ETC
8	SS	泡泡龍3	パズルポプル3 for SEGA NET	PZG
9	SS	花組對戰	花組對戰コラムス	PZG
11	SS	皇家騎士團II	タクティクス オウガ	S. RPG
11	SS	飛天幽夢~冬季限	クリスマスナイツ~冬季限定版~	ACT
12	SS	首都高賽車'97	首都高バトル'97 土屋圭市&阪東正明	RAC
13	SS	下級生	下級生	AVG
13	SS	大戰略~鐵甲雄兵	大戰略 STRONG STYLE	SLG
13	SS	大戰略SS3	ADVANCED WORLD WAR 千年帝國の興亡	SLG
15	SS	女兵日記	だ、い、す、き	AVG
15	SS	小矮人大進擊	スリー、ダーティ、ドワーブズ	ACT
15	SS	空牙外傳	SKULL FANG(スカルファンク)~空牙外傳~	STG
19	SS	空戰神兵	スカイターゲット	STG
19	SS	花組對戰	花組對戰コラムス	PZG
20	SS	虹色町奇跡	QUIZなないろDREAMS虹色町の奇跡	AVG
20	SS	音速小子SS	ソニックジャム(SONIC JAM)	ACT
21	SS	鬼馬小精靈	キャスパー	ACT
21	SS	凱旋門馬賽2	ステーキスウィナー? 最強馬傳說	SPG
22	SS	紫炎龍	紫炎龍	STG
22	SS	超時空要塞	超時空要塞マクロス~愛 おぼえていますか~	RPG
23	SS	滑溜方塊	モンスターライダー	PZG

頁碼	機種	中文卡名	日文卡名	遊戲種類
24	SS	實機小鋼珠S	SANKYO FEVER 實機シミュレーションS	TAB
25	SS	緊急掃毒令	BLAM! マシーンヘッド	STG
26	SS	豪血寺一族3	グリーブオン ファイト	格鬥ACT
27	SS	骷髏超人	MR. BONES	ACT
28	SS	機動高速戦	D-XHIRD	格鬥ACT
30	SS	機動戦艦	機動戦艦ナデシコ~やっぱり最後は愛が勝つ?~	AVG
30	SS	鎮暴獵人	クライムウェーブ	STG
31	SS	寶石戦争	わくわく7(對應擴張RAM卡匣CD-ROM)	格鬥ACT
35	PS	鬥魂烈傳2	新日本プロレスリング鬥魂烈傳2	SPG
35	PS	女子甲子園	DOKIDOKIアリティリーグ	SLG
36	PS	天使特捜隊	エンジェル. ブレード	SLG
36	PS	天空戦記	ベルデセルバ戦記~翼の動章~	AVG
37	PS	水木茂妖怪武門傳	水木しげるの妖怪武門傳	格鬥ACT
38	PS	火線行動	タイムクライシス+ガンコン	STG
39	PS	四驅車大賽	激突! 四驅バトル	RAC
39	PS	外星戰史2	Carnage Heart EZ	SLG
40	PS	甲子園V	甲子園V	SPG
41	PS	立體職棒2	プレイスタジアム2	SPG
42	PS	企鵝兄弟	IWATOBI PENGUIN(イフトビペンギン) ROCKY*HOPPER	ETC
43	PS	全方位職棒聯盟	デジタルリーグ(DIGICALLEAGUE)	SPG
43	PS	印弟安納賽車	INDY500	RAC
44	PS	死亡惑星	DISRUPTOR(ディスラプター)	STG
45	PS	行星格鬥2	TOBAL 2	格鬥ACT
53	PS	告白方塊	STRESSLESS LESSON~れすれす~	PZG
53	PS	快打旋風EX plus α	ストリートファイター-EX plus α	格鬥ACT
55	PS	房車大賽SPECIAL	ゼロヨンチャンプ DooZy-J	RAC
56	PS	空戰奇兵2	エースコンバット2	STG
57	PS	金屬格鬥2	ZERO DIVIDE2~ THE SECRET WISH~	格鬥ACT
60	PS	英雄挑戰VI	ザ グレートバトルVI(THE GREAT BATTLEVI)	ACT
60	PS	首都高賽車R	首都高バトルR	RAC
63	PS	迷你柏青哥	Parlor!PRO/パチンコ實機シミュレーションゲーム	TAB
63	PS	迷宮賽車	RUN ABOUT(ランナバウト)	ACT

頁碼	機種	中文卡名	日文卡名	遊戲種類
66	PS	高速鐵戰士	ランニング ハイ	RAC
68	PS	門神傳方塊	パズルアリーナ門神傳	PZG
71	PS	凱旋門馬賽2	ステークスウィナー2 最強馬傳說	SPG
71	PS	惡魔城X	惡魔城ドラキュラX~月下の夜想曲~	ACT
72	PS	超時空要塞VF-X	マクロス デジタルミッションVF-X	STG
73	PS	新戀愛白書	BOYS BE...	SLG
73	PS	雷警機兵	雷警機兵ガイブレイブ	SLG
74	PS	雷電DX	雷電ディーエックス	STG
76	PS	摔角戰國傳	週刊プロレス監修 プロレス戰國傳	SLG
76	PS	瘋狂撞球	キャロムショット ザ・3Dビリヤード	ETC
77	PS	緊急掃毒令	BLAM! マシーンヘッド	STG
77	PS	銀翼天使3	メタルエンジェル3	SLG
78	PS	練金士瑪莉	マリーのアトリエ〜ザールブルグの錬金術士	RPG
78	PS	趣味格鬥	ボイッターズポイント	ACT
80	PS	戰鬥國家改造版	戰鬥國家-改-IMPROVED	SLG
81	PS	鋼彈0079	GUNDAM 0079 THE WAR FOR EARTH	AVG
81	PS	鋼彈大格鬥	GUNDAM THE BATTLE MASTER	格鬥ACT
82	PS	競速戰機	レシプロヒート5000	RAC
82	PS	鐵甲戰士	ARMORED CORE	ACT
84	PS/SS	DX人生遊戲 II	DX人生ゲーム II	TAB
84	PS/SS	房車大賽SPECIAL	ゼロヨンチャンプ DooZy-J TYPE-R	RAC+STG
86	PS/SS	虹色町奇跡	QUIZなないろDREAMS 虹色町の奇跡	PZG+AVG
88	PS/SS	凱旋門馬賽2	ステークスウィナー2 最強馬傳說	SPG
88	PS/SS	爆破飛車	インバクトレーシング	RAC
91	N64	星際大戰	スターウォーズ 帝國の影	ACT
91	N64	星戰火狐64	スターフォックス64	STG
93	N64	恐龍獵人	時空戰士テュロック	STG
94	N64	旋風斯巴達	ブラストドージャー	ACT
95	N64	實況野球4	實況パワフルプロ野球4	SPG
96	GB	寵物蛋俱樂部	ゲームで発見!!たまごっち	SLG
96	GB	爆走兄弟Let's Go!	ミニ4輪GB レッツ&ゴー!!	RPG

※最強最多最完整的秘技就集合在這裡，秘技大全系列要你看又好玩，敬請期待。



SEGA SATURN

秘技篇

秘

SEGA SATURN

小蜜蜂

【貓在宇宙空間漫步...!!】

在「小蜜蜂」遊戲的雙人對戰畫面中，發現了可以讓動物亂入戰場中的有趣秘技，在此介紹給玩家。無論1P或2P只要同時按下L、R、X、Y、Z五個按鈕，那麼畫面下方中央就會突然跳出一隻黑貓來！



◀ 在兩人對戰打得正激烈時，輸入指令後：

在雙人對戰時同時按下控制器1或2的L、R、X、Y、Z五個按鈕。



◀ 什、什麼？畫面下方竟然出現黑貓？兜來兜去的要到哪裡去啊？

SEGA SATURN

天地無用方塊

【從此以後，一切擔心都無用啦！】

將劇情模式全部過關之後，就可以進入おまけモード（附加模式）觀看爆笑的劇情動畫，不過要看到全部的動畫就得使用每個角色全破才行，實在不怎麼簡單，這時就用得上這秘技啦！

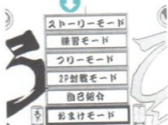
在標題畫面中按住控制器2的L和R鈕，再按下控制器1的開始鈕的話，一開始就有おまけモード可以選了！不

用全員過關一樣可以觀賞所有的劇情動畫！而且輸入此指令後，在對戰模式及自我介紹中就會出現征木阿知花（天地他妹）和征木勝仁（天地他老爸）兩位隱藏角色哦！



◀ 感動再怎麼努力也無法全員破關的玩家，試試這聖箱底的秘技吧！

在開頭的標題畫面一邊按住控制器2的L和R鈕一邊按下控制器1的開始鈕的話



▲ 連一次全破都沒有，竟然就出現了おまけモード！！



▲ 完全展現原作的熱鬧爆笑氣氛，每一段劇情動畫任君選擇！



◀ 就連隱藏角色也可以在對戰模式中使用！而且呢還能從自我介紹中獲得他們的個人檔案！

★

看我的！



幻想空間

【好想找大型電玩原版哦~】

終於發現可進入大型電玩原版的方案囉！秘技操作相當簡單，只要在「SEGA AGES」的標題畫面，以控制器2 按住A和C鈕後再按下開始鈕就一切OK。再來就用L鈕增加接關次數，一口氣進入難度更高的大型電玩原版吧！



在「SEGA AGES」的標題畫面輸入ES的指令吧！

在「SEGA AGES」標題畫面中按住控制器2的A和C鈕之後再按下開始鈕



這麼一來就可以進入大型電玩原版，比你原先玩的還難哦！

幻想空間

【射擊遊戲不可或缺的連射機能！】

在「幻想空間」遊戲中，將射擊速度調為連射的方法已經被發現！在遊戲進行中，連續按住射擊鈕（初期設定為A或C鈕）3秒以上。這麼一來在選項畫面中便會出現「AUTO RAPID」（自動連射）的選項，在這兒可以選擇10種階段的連射速度。



如果覺得「有自動連射才好」的玩家，請輸入以下指令。

在遊戲進行之中持續地按住A或C鈕三秒以上



▲選項畫面增為3頁了，在這兒決定好連射速度吧！

幻想空間

【「無三不成禮」原來是這麼一回事...】

在同一關裡，以下的狀況出現三次的話，在SECRET OPTION 秘密選項裡就會出現新的驚奇！包括接關功能、零件價格不會漲及特殊武器無時間限制三個選項，可說是再便利玩家不過了！至於其出現條件請依照下面圖文進行就可以了。

秘

SEGA SATURN



◀ 只要在同一關：那麼直接選第一關不就成了？趕緊來試試看！



◀ 連續三次在同一關GAME OVER：這還不簡單！



◀ 在選單畫面中將「CONTINUE」一項調成「ENABLE」就可以按圖一...



◀ 同一關裡，連續三次進入某船中購買有時間限制的同一種特殊武器？聽起來簡單也要達成可難囉！



◀ 在「SHOT POWER」一項出現後設定改成「NO DEC REUSE」以後購買到的特殊武器全都沒有時間限制

心靈咒殺師

【不一樣顏色的太郎丸和丹海！】

在「心靈咒殺師 太郎丸」裡，帶點趣味性的小技巧，操作方法為在遊戲開始前的角色選擇畫面中，一邊按住方向鈕上方一邊決定角色，那麼遊戲一開始後就可以看到不一樣顏色的太郎丸和丹海大活躍了！

▶ 進入零件百貨商店之中，將游標返回前所買不起的零件後，按三次決定鈕就可以下。



▶ 將「INFLATION」一項設定成「DISABLE」之後，氣船商店販賣的零件就再也不能漲價了。



◀ 在選擇角色的畫面裡，並無法看到角色顏色改變：

在選擇角色畫面裡將游標移到決定角色上一邊按住方向鈕上方然後鍵入決定鈕



◀ 這麼一來，完全不同顏色的太郎丸、丹海馬上就登場！

各式各樣的秘寶選項就請你來試試了！

秘

SEGA SATURN

卒業完全版

【不但可聆賞全畫面、全音效，還有附加錄音劇】

在此為玩家們介紹，可以自由自在觀賞畫面及聆聽全部音樂的大秘技！其操作方法如圖文所述。秘技如輸入成功，就可以選擇聆聽各角色的台詞及遊戲中的背景音樂，並觀賞全部的人物畫面以及場景哦！而下面的秘技輸入後，本來依玩家的結局不同而分的四段對話劇現在全部都可以聽到了！每個喜歡這個遊戲的玩家都要試試看喲！這麼一來就可以省下買對話劇CD的錢囉！



▲ Press Start 出現後輸入以下的指令。

“Press Start”出現在畫面上的標題畫面中依序按下A、B、C、B、C、B、A以及開始鈕就可以了



▲ “スペシャル”的特別選項。一共包含四種



▲ 連一次都沒玩完過，只看過開場動畫而已...

在選單畫面中，將游標框對準了“おまけ”欄後一邊按住L、X、Z鈕邊按下A鈕就OK



▲ 成功的話連結結局對話劇可以馬上聽到！

輕輕鬆鬆
聽到所有聲音！

SEGA SATURN

卒業完全版

【“おまけ”裡面還有個隱藏模式哦！】

將這個遊戲玩完了一週以後，就有“おまけ”（附加）模式可讓你回顧出現過的場景和對話。在聆聽結尾的對話劇時，螢幕會隨機決定出現一幅逐漸拼湊起來的漂亮拼圖。現在就教你如何自由選定想看的拼圖的秘技！

首先從選單畫面選擇“おまけ”後，除“プロローグ”外第1話到第四話的“プロローグ”都可選，在選擇決定時按住下表任一指令後決定，就能夠自由決定螢幕背景的拼圖圖案了，全部一共有7種背景哦！





◀先用上一個秘技輸入選玩家可以選擇任一段對話：

在選擇了“おまけ”的對話劇其中之一時一邊按住L、X，開始鈕後一邊按下開始鈕決定就可以了



▲按下L、X及開始鈕後決定便會出現這一幅，其他還有6幅可選。請看下表。

L、X鈕及開始鈕
L、Y鈕及開始鈕
L、Z鈕及開始鈕
L、X、Y鈕及開始鈕
L、X、Z鈕及開始鈕
L、Y、Z鈕及開始鈕
L、X、Y、Z鈕及開始鈕

SEGA SATURN

波霸俱樂部大圖鑑

【推薦給…懶得操作的人…的秘技】

在寫真館中，按住X、Y、Z鈕其中之一再隨便決定一張寫真即可切換成

每張寫真自動的輪流展示。按入X鈕的是可用A、C鈕做下／上一張切換，按Y鈕是每5秒自動換一張，按Z鈕則是每秒換一張…就像自動切換的幻燈片般，不是方便多了？



◀如果想連續瀏覽全部的照片，請輸入下面指令。

在寫真館中一邊按住X、Y、Z鈕的其中之一一邊決定住一張寫真



◀依據決定寫真時所按住的按鈕，有二種切換模式可供選擇。

SEGA SATURN

泡泡龍3

【選擇另一種另類風味的玩法！】

在標題畫面出現時，依序按下控制器1的A、左、右、A各鈕，如此一來畫面右下方會出現一個醉鬼，接著開始遊戲，選擇“アーケード”大型電玩版的“ひとりでパズル”來玩就會出現完全不一樣的場景（俄X斯方塊!?），而泡泡出現模式也全然不同…試試看吧！



◀如果秘技輸入成功的話，那畫面右下方就會出現一隻醉鬼，接著趕緊選擇大型電玩版的單人模式！

在標題畫面中依A、左、右、A順序按鈕



◀ 不白青景感了(看起來還質量)・連泡泡的配置也全然不同!

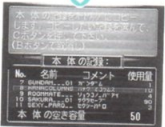
花組對戰

【如果還保存著那破關檔案就用得上...】

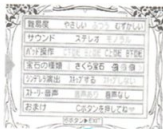
對於諸位熱愛「櫻花大戰」的櫻迷們來說，想必每個人都已破關了吧？這裡針對忠實的櫻迷們提供一檔兩用的新用法，可別急著把櫻花大戰的破關存檔給洗掉了喲！依據玩家在櫻花大戰（或花組對戰）中用以破關的女主角，就可以將寶石換成她的模樣了。而且如果每一位女孩子都當成爲你的戀人而全破櫻花大戰的話，本遊戲依據你的辛苦努力的存檔還會給你一個有趣的獎賞喲！



◀ 首先先全破「櫻花大戰」，然後保留寶貝存檔，可別玩完就砍掉喲！



◀ 然後玩「花組對戰」時會對應輸入到這邊的存檔。



◀ 選頂畫面中的「寶石の種類」中就加入了玉女們頭像的寶石了！



◀ 雖然對寶石上的人物充滿思念，但如果不要把牠消掉就慘啦！

內幕消息

如果能在櫻花大戰中「全員全破」並看到最終大結局的檔案存在的話，那麼「寶石の種類」中又會多出一種——手套游標！沒想到這個靠他指指點點摸摸看的小傢伙，也變成了活潑多變的可愛寶石！傢伙不走吧？

所以諸位櫻迷們，「櫻花尚未破，同志仍須努力」！相信你爲衆位女主角的熱情付出絕對不會白費的！也真虧RED COMPANY 給足了櫻迷們面子。



◀ 看，手套寶石出現了！很有趣的造型...！

花組對戰

【沒想到這三組人馬也參加了劇情模式了！】

在遊戲中可以叫米田經理、藤枝あやめ副司令、蒂劇三人娘，這三組人馬

秘

SEGA SATURN

來進行單人劇情模式（ストーリーモード）呢！秘技輸入如圖文所示。

要提醒玩家注意的是，在決定關鍵對話回答後不可馬上RESET 重來，那樣就無效了。一定要耐心的聽對方講完結束對話才行，跳過配音PASS過台詞也不影響，請玩家放心。如此一來這三組人馬在單人玩或雙人玩時都可以使用了！只是不知女主角們會不會嫉妒…風采被他們給搶光了？



◀ 選擇單人劇情之後，就決定選カンナ來玩吧！

◀ 打敗第一關的紅蘭之後，就往あやめ所在的第二關前進。

◀ 選擇・言うことを聞く，後聽她講完話OK，不用等到過關。

◀ 這麼一來就可在單人劇情模式中選あやめ副司令來玩囉！



◀ 三人娘出現的方法也差不多，一開始要選擇紅蘭。

◀ 帝劇三人娘在第一關就會冒出來！邀請她們去約會的話…

◀ 選擇・デートに誘う，雖然讓紅蘭好感度下降，但也只好忍耐…

◀ 同樣的也是讓她們講完話以後，就可以選擇她們的專屬劇情。

還有其他人可以叫出來囉！

▶ 在單人劇情模式中選擇アイリス開始玩。



秘

皇家騎士團2

【令人心情愉快的附贈模式在此！】

在皇家騎士團2裡，發現了一個十分有趣且賞心悅目的附贈模式了！首先從頭開始玩，在輸入主角姓名時鍵入「でねふ♥ればーと」就可以看到了，除了心形記號外其他記得用平假名的字，這樣一來就可以看到漂漂的畫面了！



◀ 在決定了主角玩家自身的屬性及給神明的獻物後，來到輸入姓名的畫面，將「でねふ♥ればーと」輸入。

在輸入主角姓名畫面輸入下列文字「でねふ♥ればーと」



◀ 於是就可觀賞共50張的精緻角色原畫，包括全像和放大的背景都相當細緻的呈現出來，真幸福～

飛天幽夢～冬季限定版

【四月一日愚人節登場的惡作劇】

在去年冬季以限定發售的飛天幽夢限定版裡，有配合SS內藏時鐘時間表示的設計。如果把日期改輸入成4月1日的愚人節的話，遊戲一開始出現的不是主角ナイツ，而變成了大壞蛋死對頭リアラ！如果以這付模樣完全破關的話，在禮物畫面中會追加リアラの卡片，

▶ 第一關打敗了カンナ之後，就會碰上第二關的米田老大！

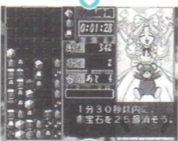


あう、大神にアイリスカ。最近、浪曲にこってな。ちょいと練習してんだ。

▶ 在此選擇「浪曲を聴く」，或者什麼都不選等時間到也可以。



▶ 等過關後聽這老傢伙囉嗦完，連他也要捲著登上劇情模式啦！



▶ 第二關會變成解謎模式，趕快過關吧！



以後只要選擇這項禮物，即使不是4月1日也一樣可以馬上以リアラ玩。沒想到ナイッ到了愚人節會裝扮成死對頭的模樣…這實在是個絕妙的消遣！也令玩家不由得會心一笑了。



1 首先呢，把日期設定成4月1日愚人節，然後就進入遊戲



呢!? 怎麼會是リアラ當主角呢!? 有沒有當機啊?



用這個樣子全破的話，這兒就會出現リアラの卡片。

主角變成壞人了!?

外表是大壞蛋リアラの模樣，裡面依然是大受歡迎的男主角ナイッ。至於要怎麼看出來呢？就讓玩家們仔細注意他的一舉一動，自然就可以發現這細微的差異了喇！真是另類的趣味。



▼ 來個空中暫停，怎麼看都是リアラ的樣子。



▲ 居然能和クラリ共同行動，分明是敵人嘛！

SEGA SATURN

首都高賽車'97

【怎麼會有這台車…!!】

在此介紹大家能叫出隱藏車輛的方法，首先呢要在「環狀線外回り」、「環狀線內回り」和「高速灣岸線」三個跑道中和土屋圭市前輩單挑並獲勝，那麼下次開始就會有「TYPE-VW」。粉紅色的迷你金龜車可以選擇了，不想開這台可愛的小車兜兜風嗎？



▼ 贏過所有的賽車手以後，就是和土屋圭市的高手對決！



分別在三個賽道讓前輩心服口服！我才是真正的冠軍！



▼ 屬於冠軍，TYPE-VW，真是超迷你的粉紅金龜車嗎？橋呆了！



SEGA SATURN

下級生

【名字輸入畫面的女孩可以換人】

在這個遊戲中的名字輸入畫面的游標，是各位玩家们所熟悉的小奈，但是輸入這項秘技之後，游標就可以換成可愛的小奈的模樣了。如果再按一次Z鈕，就可以再度換成真步了，另外順帶提一點，如果想要變回小奈的話，只要按X鈕就可以囉！



平常時的游標是小奈，但是輸入這項秘技之後...

在名字輸入畫面時，按Z鈕

▶ 輸入游標變成小奈了，這個秘技一定要試一試喔！



SEGA SATURN

大戰略～鐵甲雄兵

【大戰略迷們一定要看的驚人秘技】

著名的戰略SLG「大戰略」系列中的最新作品「大戰略～鐵甲雄兵」，這一回發現了兩項驚人的秘技了。

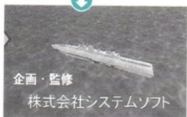
這項秘技的使用方法是在標題畫面中，閃著“Press Start”的時候，輸入這以下指令就可以了。上面的秘技輸入後可以看到結局畫面，而下面的秘技則可以看3D的擬真戰鬥畫面喔！



▶ 這項秘技的輸入方法頗為複雜，在輸入時要小心不要弄錯。

SEGA SATURN

在標題畫面時，照著上、上、下、下、左、右、左、右、L、R、X、Y、Z的順序輸入。



▲ 非常喜歡看戰略武器的人，一定忍不住想試試看，你是不是也想自己試試看呢？

在標題畫面時，照著下、下、上、上、右、左、右、左、R、L、Z、Y、X的順序來輸入



▶ 對於不擅長模擬戰略的人們有極了，輸入這項秘技後就可以看得到了！

SEGA SATURN

大戰略SS3

【隨時可以看到戰鬥畫面】

由於讀取時間太長而把3D戰鬥的選項設定成OFF，可是偶爾又想看一下戰鬥畫面的玩家们有極了。因為我們



將為各位介紹，即使把3D戰鬥的選項設成OFF，也可以在喜歡的時刻叫出戰鬥畫面的秘技了。

在自軍回合的地圖畫面時，對於想要攻擊的敵人，將游標對準之後，同時按下A鈕和B鈕來決定。這樣子一來，畫面就可以切換成能夠看到3D戰鬥的畫面了，偶爾看看戰鬥畫面來提昇戰鬥的士氣吧！



將游標對齊想要攻擊的敵方目標，然後同時按下A鈕和B鈕來輸入秘技。



▲ 這是一邊看迫力十足的戰鬥畫面，來享受戰鬥勝利的瞬間快感。

◀ 有的時候還是想看迫力十足的戰鬥畫面。

◀ 在決定攻擊目標時，同時按A B鈕。

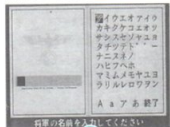


◀ 使用這個秘技就能夠在想看戰鬥畫面時隨時看到了。

大戰略SS3

【只能選擇禿頭的秘技~】

在宣傳模式中登錄軍籍時，一般情形是從9種將軍的臉之中選出一個來使用。但是如果把將軍的名字輸入「バイナツプル」之後，竟然變成只能選擇禿頭將軍了。而バイナツプル這個日文是翻譯英文中的俗語，手榴彈或者是指禿頭而言，這個秘技還真是特別。



◀ 以宣傳模式開始時，在將軍名字輸入畫面，照著秘技來輸入。

在宣傳模式中，在將軍名字的輸入畫面，輸入「バイナツプル」就可以了。



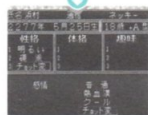
◀ 雖然不能夠選擇其他的臉，但是可以選擇平常不會出現的禿頭。

SEGA SATURN

女兵日記

【發現了令人愉快的附贈模式】

為各位介紹令各位玩家心動不已的「女兵日記」裡所隱藏的陳贈模式，首先，以驚濤迭浪來進行遊戲，直到過關為止。然後再回到一開始的地方進行遊戲這樣一來，在主角的性格設定之中就會出現「チョット變」（有點奇怪）的選項！各位一定要試試這項秘技喔！



雖然這項秘技滿花時間的，但是無論如何先以過關一次為目標而努力吧！

總算是順利地過關一次了，這個時候再從最初重新進行一次遊戲。

竟然多出了「チョット變」這個項目，真是太驚人了。

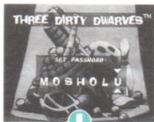
SEGA SATURN

小矮人大進擊

【突然能夠選擇15個舞台】

首先，在選項畫面先試著同時按下L以及R鈕，這樣子一來，就會出現密碼輸入畫面。在這裡輸入「MOSHOLU」之後，在畫面下方就會出現「CHEAT MODE」的字樣。然後就

可以自由地選擇全部一共15個舞台了。



在密碼輸入畫面時，輸入「MOSHOLU」



在選項畫面，按下L及R鈕就會變成密碼輸入畫面。

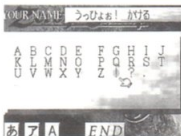
在這個狀態下可以看到舞台選擇欄，然後就可以選擇全部15個舞台。

SEGA SATURN

房車大賽 SPECIAL

【極速火箭引擎】

介紹各位在遊戲一開始時，玩家的車子就能擁有最快的火箭引擎的秘技！這項超級秘技，用法也是超級簡單。在遊戲開始時出現的玩家姓名輸入畫面中輸入「うっひょお！」。這樣子一來，玩家的車子就可以從一開始就擁有最高速的火箭引擎喔！火箭引擎的最大特徵在於比賽之中，只要按下START鈕就能夠一口氣將速度提升。只要有了這個火箭引擎，就等於冠軍獎杯已經握在手中一樣。



在決定主角姓名的畫面中照著圖片中的方式輸入這項密技吧！

秘

SEGA SATURN

在名字輸入畫面中，輸入“うっひょお！”，姓或是名都可以。



▲竟然，車子的引擎變成了火箭引擎！

在比賽之中按下START鈕



▲在比賽中只要按下START鈕，就能夠一口氣將速度提升。

房車大賽SPECIAL

【擁有許多裝備】

介紹一項在「房車大賽SPECIAL」中，從一開始就可以擁有所有裝備的秘技。這個秘技的使用方法很簡單在遊戲一開始時的名字輸入畫面中，不管是姓或者名都可以，只要輸入“サンキュー”就可以了。這樣子一來，就可以用擁有所有與車子有關的獎品及裝備的狀態來開始遊戲。



和之前的秘技一樣，不管是姓或者是名都可以，試著用這個秘技吧！

在名字輸入畫面中，不管是姓或者名都可以，輸入“サンキュー”



從一開始就能夠擁有獎品以及和車子有關的裝備

房車大賽SPECIAL

【可以看到搭檔的三圍】

發現了可以看到搭檔的女孩子三圍數字的秘技了！只要在搭檔的參數畫面中，照著這個指令輸入的話，就可以一窺她們的秘密囉！此外，也可以藉此得知她們拿手的項目，這樣一來，對遊戲的進行也有幫助喔！



在這個參數畫面之中，照著秘技的方式輸入，這樣一來……

在參數畫面之中，同時按下鈕L鈕及R鈕。

+



◀ 最手的調整項目，身高、二圍數字、性格等等都能夠一目瞭然。

SEGA SATURN

空牙外傳

【隱藏機動指令大介紹！】

傳授各位一項最強的指令“旋轉”這項秘技是遊戲等級在普通之上時，選擇完戰鬥機駕駛員，開始進行遊戲時就可以使用了。在遊戲當中，當集氣計量表達到MAX時，試著輸入以下的指令成功之後，自機就會開始旋轉，向各個方向射擊，直到計量表到0為止。而且在“旋轉”狀態中，子彈的連射速度特別快，所以能夠在一瞬間就將周圍的敵機擊落。但是如果設定成大型電玩模式來進行遊戲時，輸入的指令稍稍不同，這一點在使用上要特別注意。

轉變成 無敵的旋轉模式！



◀ 要恢復計量表可是相當花時間，輸入指令時慎重行事不要失敗。

當集氣計量表到達MAX時，十字鈕照著下、下、下、下、上、上的順序輸入後，再同時按下十字鈕下鈕及C鈕。

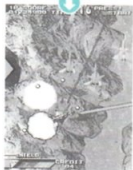


◀ 在一定時間，機體一面旋轉，一面向全方面攻擊，可說是無敵。



◀ 當畫面模式設定成大型電玩模式時，指令的輸入會不一樣。

當集氣計量表到達MAX時，十字鈕照著左、左、左、左、右、右的順序輸入後，再同時按下十字鈕左鈕及C鈕。



◀ 這樣一來就能和一般畫面一樣使用“旋轉”來擊潰敵人了！

SEGA SATURN

空牙外傳

【難易度設定及接關回數增加】

終於發現了兩大秘技，那就是難易度設定以及接關回數增加這兩項秘技，



首先，在標題畫面“PRESS START BUTTON”字樣出現時，各自輸入以下的指令。上面的指令輸入成功之後，在難易度的選項會增加“EASIEST”及“HARDEST”這兩項，而且其它參數也能夠自由調整而下面的指令則可以將接關回數增加至3次。



◀這項秘技送給不擅長射擊遊戲的玩家們，畢竟空牙外傳太難了。

在標題畫面出現“PRESS START BUTTON”字樣時，先按住L鈕，然後照著B、C、C、B、C、C、B、C、C、C、C的順序來輸入。



▲由於這項指令所改變的各項參數無法存檔記錄起來，如果一旦按下RESET就恢復成一開始的狀態了，這點要特別注意。

在標題畫面出現“PRESS START BUTTON”字樣時，先按住L鈕及R鈕，然後照著C、C、C、C、C、C、B、B、B的順序輸入。



◀如果連續地輸入，接關的回數一次就增加二回。

SEGA SATURN

空牙外傳

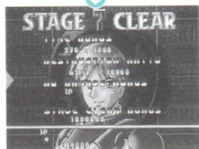
【神秘機種大介紹！】

首先，在主畫面中選擇“EXTRA MODE”，然後用“SILPH II”這架飛機來過關。在過關之後試著回到機體選擇畫面時，竟然變得可以使用“SILPH-ASSULT”的機型。此外，如果用其它的三種機體過關的話，也能夠使用右邊所介紹的機種，一定要試試這個秘技喔！

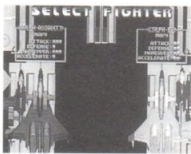
條件是要先過關！



◀在主選擇畫面中，選擇“EXTRA MODE”。

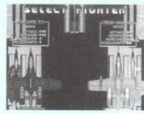


◀選擇“SILPH II”後開始努力過關吧！



◀ 這個機體和平常的機體比起來威力強。

用別的機體過關的話..



◀ 用「MEGA-IV ALKYRIE」過關後就能使用這台「VALKYRIE I」。



◀ 用「SEYLEN I」來過關的話，則是這台「SEYLEN II」。



◀ 用「SIF」過關則可以使用「PROTOISIF」來進行遊戲。



◀ 選擇 S.S 版的獨創排名模式後，開始進行遊戲。



◀ 隨著進入後面的舞台，難度也隨之增加，要過關可不容易。



◀ 不僅僅是外形吸引人，所有的性能都十分優秀的機體。

SEGA SATURN

花組對戰

【可以選擇喜歡的舞台】

「花組對戰」選擇舞台的密技出現了，首先，選擇「1人專用」模式。然後到了規則選擇畫面時，將游標對準「パズル」這個選項，一邊按住右鈕及 R 鈕，一邊按 A 鈕，這樣子一來，就可以自由地選擇從 1 到 50 的舞台來進行遊戲了。另外，同樣在規則選擇畫面，將游標對準「パズル」，然後一邊按住右鈕 R 鈕及 Z 鈕，一邊按 A 鈕，這樣子就可以選擇從 51 到 90 的隱藏舞台來進行遊戲順帶一提，這項選擇舞台的密技只能在「1人專用」的模式裡使用。

SEGA SATURN

空戰神兵

【可以使用隱藏戰鬥機!!】

首先，以排名模式來開始進行遊戲，無論接關幾次都沒關係，先完成所有的任務吧！這樣子一來就能夠使用，攻擊力與飛行能力兼優的 X F / A - 49 White Sword 號，這架最先進的戰鬥機了。而且不管在哪一個模式下都能使用喔！



S E G A S A T U R N

虹色町奇跡

【可以變換喜歡的圖示】

在選擇種類時，或者是到了分歧點時不是會出現女孩的圖示嗎？這個圖示不能用其他的女孩子嗎？當然可以，接下來這個密技就能幫助你解決這個問題方法很簡單，當圖示出現時，只要按L鈕或R鈕就可以了，快試試看吧！

◀ 這個女孩子的圖示就是所有問題所在，老是看同一個人也會膩，偶爾也要換別人做做看囉！



選擇種類或者是分歧點時，按L鈕或R鈕。



◀ 成功了！終於可以把最喜歡的女孩子當成圖示了，這樣子一來，就更加精神百倍了。

S E G A S A T U R N

音速小子SS

【可以選擇喜歡的舞台!!】

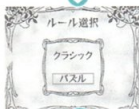
在這款軟體裡，一共收錄了4種遊戲，這是其中之一「音速小子I」。這項秘技要在標題畫面時，照著右方的指令輸入。然後一邊按住A鈕再按S T A R T鈕，如果成功的話，畫面就會變換，就可以自由選擇喜歡的舞台了。

秘

SEGA SATURN



◀ 舞台選擇的密技，只能在1人專用模式的模式下使用。



◀ 把游標對準「パズル」，然後再輸入各目的指令。

在規則選擇畫面中，將游標對準「パズル」，然後一邊按住十字鈕的右鈕和R鈕，再按A鈕選擇。



◀ 成功了！可以自由選擇從第1到第50個舞台。

在規則選擇畫面中，將游標對準「パズル」，然後一邊按住十字鈕的右鈕和R鈕和Z鈕，再按A鈕選擇。



◀ 當然可以選擇從第51到第90的隱藏舞台。

秘



◀由於標題畫面出現的時間很短，所以要儘早輸入指令。



在標題畫面中，依照順序按上、下、下、下、左、右，然後一邊按住A鈕再按下START鈕。



◀連獎金畫面的舞台也可以選擇，要看到真正的結局太容易了。

SEGA SATURN

音速小子SS

【音速小子1的無敵秘技】

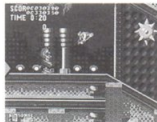
在音速小子SS中的音速小子一代的無敵秘技被發現了！方法很簡單，只要在標題畫面輸入以下的指令，再一邊按著A鈕再按開始鈕就可以了。另外，如果使用此秘技之後，遊戲中只要按住B鈕音速小子就會變成環而可在畫面上四處移動！過不了關的人快試試看！



◀在這個標題畫面中輸入以下指令。



順序按上C下C下C下C左C右再同時按A和開始鈕



◀即使持有環數為零碰到敵人也不會死。

SEGA SATURN

鬼馬小精靈

【小精靈的速度增加】

你曾經因為小精靈的移動速度太慢而焦躁不安嗎？我們終於發現可以使小精靈的速度提升的秘技了！而且這項秘技的使用方法也很簡單。只要先將寶物畫面顯示出來，然後再同時按下R鈕以及B鈕就可以了，這樣一來應該就能解決各位的苦惱了。



◀對於小精靈的速度不滿意的人，就在寶物畫面中照著右邊的指令輸入



在道具畫面，同時按下R鈕以及B鈕



◀這樣子一來，就可以以高速來移動了，即使有敵人也能簡單閃躲。

SEGA SATURN

凱旋門賽馬2

【你也能成為有錢人!?】



對於在比賽不常獲勝，一下子資金就用完的玩家而言，這項秘技可說是一大福音。因為竟然有方法可以在遊戲一開始的金錢量增加的方法！在遊戲模式的選擇畫面中，依照順序按右、右、左、左、下、上、下、上、L、R以及START鈕。這樣子一來，從一開始就可以擁有1億5000萬的狀態下，開始進行遊戲喔！



◀ 在遊戲模式的選擇畫面中，照著右邊的指令一一輸入。

在遊戲模式的選擇畫面中，依照順序輸入右、右、左、左、下、上、下、上、L、R、S T A R T。



◀ 唉呀！比起一般所擁有的金錢，還要多出1億5千萬，真令人高興。

紫炎龍

【無限制接關】

發現了在「紫炎龍」中可以無限接關的秘技了，接下來為各們介紹這項秘技吧！首先，在標題畫面中，先把接關次數調整至5，然後在標題出現的狀態下，連續按C鈕，這樣子一來就會變成自由遊戲模式，而接關次數的限制也就跟著消失了。



◀ 在標題畫面中，按START鈕來使接關次數增至5次。

在標題畫面中，按下START鈕將接關次數增加至5次，然後連續按C鈕



◀ 由於沒有接關次數的限制了，不管技術再爛的人都能過關了喔！

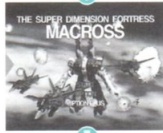
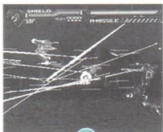
喔！再也不用害怕了！

超時空要塞

【給過關者的獎勵】

即使是動畫迷們也一致給予好評的「超時空要塞」，可以只看那些穿插在各個舞台間動畫了喔！這是隱藏的附贈模式。只要將這個遊戲全部過關一次之後，在標題畫面選單之中，就會增加一項「OPTION PLUS」！這樣子一來，就可以看到喜歡的動畫了。

此外，如果過關兩次之後，就會出現兩種模式，分別是可以看全部連續的動畫的「VIEW MODE」模式，以及只能玩遊戲的「GAME ONLY MODE」模式。而且如果再過關一次的話，還會增加舞台選擇模式，以及無敵模式，一定要再全部過關一次喔！



◀對於不擅長STG射擊遊戲的人而言，這種方式來行遊戲應該很輕鬆吧！

◀只要把這傢伙打倒就過關了，以鎖定式飛彈及擊為主體也不錯吧！

◀全部過關後，在標題畫面的選單中就會出現。OPTION PLUS。一些名詞頭，請好好地欣賞吧！

激烈的戰鬥場面



◀遊戲之中的激烈戰鬥畫面之一。看了真喘不過氣來。



▶相信有許多人是衝著原作的名氣而買的。

SEGA SATURN

滑溜方塊

【可以使用性感頭目・克洛蒂亞】

在個人模式或兩人模式，在角色選擇畫面時，將游標對準吸血鬼伯爵，然後一邊按住L及R鈕，一邊試著按十字鈕的右鈕。這樣一來原本所選擇好的角色就會變成最終頭目克洛蒂亞，克洛蒂亞的強力必殺技，不妨在兩人模式中試一試她的威力吧！



在角色選擇畫面中，將游標對準吸血鬼伯爵後，一邊按住L及R鈕，再按十字鈕的右鈕。



▲順帶一提的，頭目克洛蒂亞會使用一次就使底部上升兩層的強力必殺技。

SEGA SATURN

滑溜方塊

【發現了迷你遊戲！】



在設定模式中的音效測試畫面裡，依照以下所介紹的順序來做，就可以玩到打地鼠的迷你遊戲。打地鼠的按鈕分別和刻在 6 個墓碑上的 A、B、C、X、Y、Z 對應，總共出現 1 百隻地鼠，玩家們能打中幾隻呢？



◀ 首先，將游標移到，
輸入。
▶ 後，再照著下方的指令

在設定模式中的音效測試畫面裡把游標對準「▶」後，同時按下 X 鈕 Y 鈕及 Z 鈕。



▲ 當 6 隻地鼠出現時，遊戲就正式開始了，努力、努力地打吧！

滑溜方塊

【可以使用同樣角色對戰】

平常在這個遊戲的兩人模式中，是無法以相同角色來對戰的，但是如果一邊按住 L 鈕及 R 鈕後，再移動游標的話就能夠選擇相同角色來進行對戰了。順帶一提的，如果使用叫出領自克洛蒂亞的秘技，也可以再使用這個秘技來兩人對戰，這項秘技值得試一試喔！



◀ 在兩人模式中，平常是不能由同一個角色來對戰，但是如果使用了這項秘技之後……

在兩人模式的角色選擇畫面中一邊按住 L 鈕及 R 鈕，然後再移動游標到想用的角色身上



▲由於相同的角色，必殺技的效果當然也一樣，這樣子一來就沒什麼好抱怨了，用實力來堂堂正正地決一勝負吧！

實機小鋼珠 S

【寫實版 C R 發燒海灘出現！】

如果能夠將這個遊戲中所收錄的六個鋼珠台通通過關的話，就能夠玩到寫實版「C R 發燒海灘」一事，在說明書上已有記載，這是衆所皆知的事實。不過由於發現能讓寫實版「C R 發燒海灘」簡單出現的密技，特別在此公開介紹給各位玩家們。方法是：在機台選擇畫面選擇自己喜歡的鋼珠台後，轉換到機種的選擇畫面，然後再選「START」，在遊戲畫面出現之前一直按著 A 鈕，接著當遊戲畫面出現之後按 L 鈕離開，再一次回到鋼珠台選擇畫面。怎麼回事！是不是在做夢？變成可以選擇寫實版「C R 發燒海灘」了。



SEGA SATURN

實機小鋼珠S

【運氣再背也一定能中特獎!!】

事實上，寫實版“CR發燒海灘”中特獎的機率非常低。“免驚”，在鋼珠台選擇畫面時邊按著R鈕邊選擇寫實版“CR發燒海灘”。這麼做的話肯定能樂透中大獎。附帶說明的是：必須一直按著R鈕直到遊戲畫面出現喔。

◀事先沒有讓寫實版CR發燒海灘出現的話就不行。



在鋼珠台選擇畫面選擇“寫實版CR發燒海灘”的時候，一直按著R鈕直到遊戲畫面出現。

◀只要打中便能輕鬆過關。那麼就能夠馬上看到結束畫面。



SEGA SATURN

緊急掃毒令

【有這麼多的秘技嗎?】

S版「緊急掃毒令」也發現了秘技，在此公開介紹給讀者們。在密碼輸入畫面輸入“KDUDK9RDKDBSHNM”的話……太不可思議了！竟然變得可以選擇舞台!!這實在是太方便了！還有，輸入“HMEHMHS9DMDQFX”



◀在六台中任選一台，接著會出現機種的選擇畫面。



◀這就是機種的選擇畫面。當然，機台的設定怎麼樣都沒關係。



◀選擇“START”之後一直按著A鈕。

在機種的選擇畫面上移動游標到“START”再一直按著A鈕直到遊戲畫面出現

◀按上鈕離開遊戲。就這樣子一直回到鋼珠台的選擇畫面。



◀這就是寫實版“CR發燒海灘”。選擇的話就會……。



的話，會成為體力無限的無敵狀態；輸入“HMEHMHSVD-ONMR”的話，所有的武器都可以使用且無彈數限制；輸入“RDS-KKSGDBGD-SR”的話，以上的三種秘技通通可以使用罷。

另外，輸入“ABCDEFGHIJKLMNO”的話，便可以將現在使用中的所有秘技解除。相信有了這幾樣秘技應該感到很滿足才是。



▲在密碼輸入畫面小心地輸入右方的密碼。

在密碼輸入畫面輸入“KDUDK9RDKDBSHNM”



▲太帥了～!! 這樣子就能玩自己想玩的舞台了。

SEGA SATURN

豪血寺一族3

【竟然隱藏了這麼多的秘技】

首先，選擇故事模式。用哪個角色都行，將遊戲過關。然後，選擇畫面上會出現“OMAKE”這個項目。在這裡可以看到過關的角色及豪血寺一族的插圖。接著，試著用故事模式的其他三個角色過關。之後，在角色選擇畫面讓游標移動到畫面之外，便可以選擇迪米患了。再用故事模式中的六個角色都過關的話便可選擇著成衣服裝的布魯斯托，再以九人過關的話就可以使用惡魔之身的布魯斯托了。



也行。

▲大型電玩模式中選誰都可以，相同角色所有舞台過關。

▲接關也無妨，打完OMAKE項目。

▲過關後，會增加。

其他的密碼

選擇舞台	KDUDK9RDKDBSHNM
體力無限及無敵狀態	HMEHMHSK9DMDQFX
能使用所有武器	HMEHMHSVD-ONMR
能使用以上三種秘技	RDS-KKSGDBGD-SR
解除所有的秘技	ABCDEFGHIJKLMNO



▲ 怎麼回事！連最終頭目布魯斯托的惡魔角色都能用。

▲ 以過關的角色反別派的角色進行遊戲。

▲ 可以使用凱特哈邁的隨從「迪米恩」。

▲ 再選其他的六個角色過關。

▲ 能選擇著成套服裝模樣的布魯斯托。

▲ 組成一隊的角色也變成過關的對象。



SEGA SATURN

骷髏超人

【一開始就能選擇全部的舞台！】

這個遊戲只要過關後便能自由選擇舞台，不過不必這麼麻煩就能辦到喔！在這裡介紹這招秘技。首先，選擇選項畫面的等級選項。當然，未過關的舞台是呈現陰暗的顯示。不過輸入以下的指令的話，全部的顯示都會變為明亮，也就能選擇舞台囉。另外，也能看見各舞台間所有的插入電影，別忘了試試看喔。這可是非常方便的秘技。



▲ 在選項畫面即使選擇等選項也只能夠選擇已過關的舞台。

在等級選項畫面依序輸入 * R、L、R、R、L、R、L、L、R、L、R、R *

接下來..
會發生什麼事呢？





◀ 如圖所示，一開始就能選擇全部的舞台和電影。

也能玩 DISC2 的關卡和看到電影。



機動高速戰

【克倫的裙子似乎……】

喜歡格鬥遊戲的玩家！在對戰格鬥遊戲「機動高速戰」發現了好康的代誌。怎麼搞的，可以讓克倫的裙子變透明和變不見。方法很簡單，首先在標題畫面輸入指令，然後在角色選擇畫面選擇克倫，接著在讀取畫面結束前按著 A、B、C 鈕，便能夠用裙子透明的克倫進行對戰。還有同樣是讀取畫面中的按著 X、Y、Z 鈕不放，就可以用沒穿裙子的克倫囉！



◀ 首先，在標題畫面輸入指令。不可以留空！

在標題畫面一邊按著 L、R、方向鈕的左、X、B、C，一邊按開始鈕。



◀ 選擇克倫，其他角色不行。



◀ 先別太興奮，冷靜地輸入指令。

在讀取畫面中按 X、Y、Z 鈕直到結束。



◀ 哇！感謝上帝，當男生真好。

在讀取畫面中按 A、B、C 鈕直到結束。



▼ 視子變成透明了。

機動高速戰

【所有插畫盡情欣賞】

在遊戲讀取的時候，按方向鈕的左下及 X、Y、Z、L 的話，就算沒有過關也可以看見過關後附加的圖畫展示。一定要試試看喔!!



▼ 接通遊戲電源後，如上面的讀取畫面時馬上輸入指令的話。

在遊戲讀取畫面按十字鈕的左下和 X、Y、Z、L



▼ 怎麼回事，要過關後才能看到的圖畫展示現在就能看到!! 真幸運。

機動高速戰

【攝影機視點】

發現了在遊戲中改變攝影機視點的方法了! 首先要在遊戲中按暫停，再輸入以下的指令，接下來就可以以方向鈕

來變更視點了! 不過只能在暫停狀態下有用喔!



▼ 想要看不同角度的就先暫停吧!



在遊戲中叫暫停時同時按下 X、B、Z 鈕



▼ 除了用方向鈕之外，A 和 Y 鈕都可以用作視點的變更。

機動高速戰

【可消去表示文字……】

在遊戲進行中按開始鈕後動作會暫停。在 " PAUSE " 文字出現的同時按 X、Y、Z 的話，畫面中央顯示的 " PAUSE " 文字會消失!!



▼ 遊戲中在動作暫停時同時按 X Y Z 的話……

動作暫停時同時按 X Y Z





◀ 噢？。PAUSE。文字消失了！還有什麼用……？

機動戰艦

【依然有許多的附加畫面喔！】

本來介紹的是SS版的機動戰艦。這款含有戀愛模擬因子的遊戲受到迷哥迷姐們的大好評，因為玩這個遊戲而迷上原作的人也不在少數。

玩家們知道嗎？這款「機動戰艦」其實是根據過關時的人數，在選項畫面內會出現像「おまけ1」等許多的模式。這次就介紹其中的兩種。首先，一個人過關之後便能玩戰鬥得分比賽的「高得分攻擊」模式。然後，當過關中數達到兩人時，會出現模擬電視卡通影片第十二集「ゲキガンガー」的劇情喔。玩家們千萬別錯過喔！！



◀ 首先，無論如何要先過關，早點鎖定角色較好。



◀ 我熱烈的感觸你了解嗎？討厭，不過真好。



◀ 戰鬥畫面連續進行。比賽分數的模式。和朋友比賽的話一定很刺激！



◀ 即使使用相同的角色過關二人數也不會增加。請多包涵。



◀ 兩個人過關了。這次會有什麼增加的遊戲呢？



◀ 怎麼回事？！出現了「ゲキガンガー」的劇情供欣賞，只不過有點短。

鎮暴獵人

【能巡邏所有的區域】

這個遊戲一開始能選擇的地區只有商業街和海岸地區兩個而已。不過，在姓名輸入畫面輸入「JAW」的話，全部八種地區都變成可以選擇了。在怨嘆「前面舞台很難過關」的玩家們，千萬別忘了試試看這個秘技喔！



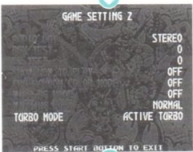
◀ 在這個畫面輸入以下的姓名。只有3個字應該不會出錯。

在姓名輸入畫面輸入 J A W



◀ 賭場地區市郊住宅區等類台都能選擇。

在標題畫面同時按 X Y Z 和十字鈕的上及開始鈕



▶ 如此在GAME SETTING畫面會增加新的項目。



▶ 在 TURBO MODE 中可設定五段的遊戲速度。

寶石戰爭

【一個指令讓模式增加兩個】

這次介紹能玩「寶石戰爭」中所隱藏的二個模式的秘技。方法非常簡單，只需在標題畫面輸入以下的指令即可。輸入後會發現在「GAME SETTING」畫面的下欄中追加了「TURBO MODE」及「CALENDER MODE」兩個新的模式。在「TURBO MODE」模式中，可以自由設定遊戲速度；從最慢的OFF到最快的LIMIT CUT總共5段。在「CALENDER MODE」模式中，會依據SS的內藏時間而顯示出該月份的「寶石戰爭」的遊戲畫面的月曆。很可愛值得一看喔。

▶ 在 CALENDER MODE 中的遊行畫面，三次有「次會出現「寶石戰爭」的月曆。



出現了
美麗的月曆

寶石戰爭

【能夠使用黑暗的角色!?】

這次介紹能使用全身暗黑角色的秘技。在大型電玩模式的角色選擇畫面輸入右邊的簡單指令即可。如此便能選擇通常不能使用的黑暗角色。



◀ 在標題畫面輸入右邊的簡單指令就可以了。





◀ 在大型電玩模式選擇角色時輸入右方的指令。

在大型電玩模式的角色選擇畫面同時按 L 鈕和十字鈕的下方



◀ 全身都是黑的，真是帥呆了。不過沒有變比較厲害。

魔幻世界3

【傳授使用史特倫庫斯父親的方法】

首先在雙打模式（すごろくモード）選擇史特倫庫斯開始遊戲。接著在和中頭目戰後進入下面的分歧點便能和史特倫庫斯的父親對戰。接下來要打敗史特倫庫斯的父親，然後將這個模式過關，即使不是第一名也沒有關係。然後在各模式的角色選擇畫面將游標移至史特倫庫斯角按 L 或 R 鈕就能選擇史特倫庫斯的父親了。使特倫庫斯的父親和史特倫庫斯一樣，是個在大連鎖時攻擊力很高的角色。



◀ 在雙打模式選擇史特倫庫斯。其他的角色不行喔！



◀ 打倒中頭目惡魔後，往下方的分歧點的設置會有史特倫庫斯的父親

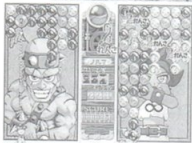


◀ 戰勝史特倫庫斯父親後，在角色選擇畫面輸入下方指令。

在角色選擇畫面將游標移至史特倫庫斯後按 L 或 R 鈕



▶ 這樣子就能用史特倫庫斯的父親。說不定比史特倫庫斯還強。



出現了！

魔幻世界3

【加入了斯巴達式的魔鬼訓練】

什麼！在故事模式（おはなしモード）的練習（れんしゅう）中發現可以讓電腦等級上昇的秘技。方法是：在遊

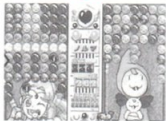
戲開始前卡片還沒轉完之前按開始鈕就行了。按一次等級 2、2 次等級 3，依此類推。不過按 7 次就變成最高級了。



◀ 畫面上卡片出現後馬上輸入右邊的指令。

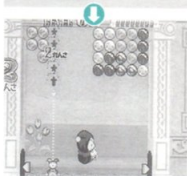


在卡片出現和旋轉終止這段時間內按開始鈕。



◀ 魔鬼訓練真是難以想像。等級之高、感覺像斯巴達。

在說「準備、開始」期間連按 8 下開始鈕



▶ 遊戲還是熱鬧些玩起來會比較快樂。

SEGA SATURN

SEGA SATURN

魔幻世界 3

【這樣子連鎖時就不會覺得無聊了】

一人遊戲時專用的“修行模式”（ひたすらモード）中，發現了在連鎖時能讓主角說話的秘技喔！首先，選擇“修行模式”的使用角色，在說「準備、開始」的台詞還沒有結束之前連按 8 下開始鈕。這樣子連鎖時就能聽到說話了。一下子就變得熱鬧起來了。



◀ 這畫面的時候會說話，因為時間短，要快一點輸入指令。





PLAY STATION

秘技篇

PLAY STATION

鬥魂烈傳2

【公開隱藏的摔角選手】

一直被認為不知是否存在隱藏的摔角選手，果然在遊戲中出現了！出現的方法非常簡單！在標題畫面，於△、○、×、□、L1、L2、R1、R2 鈕之內，押下對應於想使用隱藏摔角選手的鈕後，再押選擇鈕就可以了。輸入指令數次，就可以使 8 位隱藏的摔角選手登場。隱藏的摔角選手和鈕的關係可以參照右表。儘管如此，田中秀和與猛虎服部等人到底能使用哪些技巧？一直是職業摔角迷所在意的事。



在標題畫面，押下△、○、×、□、L1、L2、R1、R2 之中任何一鈕後，押下選擇鈕。



◀ 在全部的摔角選手所登場之標題畫面，輸入指令吧！

◀ 成功的話，Push Start Buttons 的文字部分就會閃爍。



◀ 押 X 鈕是坂口征二、押 O 鈕就能使用タイガー・マスク（虎面）。

PLAY STATION

女子甲子園

【初期能力就很厲害的選手】

在輸入監督名字的畫面，使姓為“千田”，名為“誠行”，開始遊戲的話，角色的能力就會變得相當厲害。例如林投手的情況，投力是 189、制球力是 200。看數字就可一目了然其厲害的程度。但是，作為主力的野野原、牧野、滝沢三位選手的能力會下降。



◀ 從最初開始遊戲，輸入右邊介紹的監督名字。



在監督名字的輸入畫面，輸入姓為“千田”，名為“誠行”。

能力值
變得非常高！

輸入鈕	隱藏摔跤選手	輸入鈕	隱藏摔跤選手
△	アントニオ猪木	L 1	ベガサス・キッド
○	獸神サンダーライガー	L 2	田中秀和
×	坂口征二	R 1	馳浩
□	タイガーマスク	R 2	タイガー服部



◀ 於選手之中，也有全部的
能力值超過100的人。

PLAY STATION

天使特搜隊

【公開有利的指令】

在標題畫面，正表示著“PUSH START”的時候，按照×、×、△、△、○、○、○、○、上、左的順序按鈕。如此一來，就變成音效測試模式。再著，同樣的標題畫面上，照下、下、上、上、右、左、右、左、△、○的順序按鈕，就變成插畫測試模式。因此，能夠觀賞到遊戲中喜好的插畫。



◀ 在標題畫面，輸入右邊的
各個指令。

在標題畫面，照×、×、△、△、○、○、○、○、上、左的順序按鈕。



◀ 哎呀！變成音效測試了！如
此就能隨意聽到喜歡的曲子。

在標題畫面，照下、下、上、上、右、左、右、左、△、○的順序按鈕



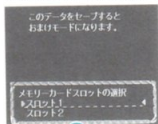
◀ 耶！！這就是插畫測試模式
呢。能滿足玩家的視覺感受。

PLAY STATION

天空戰記

【過關後的附加模式】

首先把遊戲過關，在結束畫面終了之後，儲存進度資料。接著，回到標題畫面，選擇“續きから”。如此，存檔的資料就會出現“おまけモード”（附加模式）。只要讀取其資料，就能享受到遊戲中的BGM和影片哦。



◀ 結束畫面終了後，就
會表示出此畫面，不要
猶豫，存檔吧。



◀ 有附加模式的資料。

不過..
得先把遊戲過關..

◀打倒死神，進入結束畫面。接著，就滿足了此秘技的條件。



◀在角色選擇畫面把游標移到「？」，輸入指令的話……



在角色選擇畫面，把游標移至「？」，押著R1鈕，再押O鈕。



◀能使用頭目角色死神。在對戰、故事兩模式都能使用。



PLAY STATION

水木茂妖怪武門傳

【謎之妖怪、「カミラ」使用法!!】

接續上面的死神的使用法，在這要介紹能使用謎之妖怪カミラの秘技。首先，在故事模式不接關，不斷地獲勝前進。打倒第8位妖怪之後，叫做カミラ的女妖怪就會登場。打倒カミラ，就那樣打倒其次的對手死神，迎接結束畫面。之後，在角色選擇畫面，把游標移至「？」，押著R1鈕再押O鈕，就能使用カミラ了。一定要試試看喲!!

◀BGM和影片能自由盡情地觀賞。



PLAY STATION

水木茂妖怪武門傳

【能使用最後頭目、死神】

在由水木茂設計角色的妖怪武門傳，能使用隱藏角色的秘技被發現了。首先，進行故事模式，打倒登場於最後舞台的頭目、死神。接著，看完結束畫面之後，不論哪種模式皆可，把游標移到「？」，押下R1鈕邊按O就能選擇頭目角色死神了！不愧是頭目角色，攻守兩方的平衡度相當地強。而且，必殺技也非常地強力，使用此角色遊玩的話，應該能相當輕鬆地戰鬥。您也試試此秘技，把頭目的強度盡量發揮出來吧！

可以使用死神了！



◀選擇「物語」模式，不論接關幾次都可以，往最終畫面前進吧！

◀接著，打倒頭目死神。只要不粗心大意，就應該不會有問題。



在角色選擇畫面，把游標移至「？」之後，押著R 1 鈕，再押○ 鈕。



◀ 哪個妖怪都可以，不接關持續地應戰前進。

◀ 平常在此應出現頭目死神，但卻出現謎之妖怪カミラ!!

◀ 動作快速、攻擊力也很高。苦戰是必然的，努力打倒她吧!!

◀ 之後，把游標移至位於角色選擇畫面中央的「？」記號。

◀ 哎呀，能使用カミラ來玩了。在對戰也能用相同方法選擇。

PLAY STATION

火線行動

【照喜好設定】

感嘆遊戲太難，馬上就 GAME OVER 的您。在此要介紹一個特別的秘技。首先在標題畫面，射擊 2 次標題字「TIME CRISIS」的「R」部分（詳細的位置參考照片）。其次，請射擊 2 次「+」。如此一來，就能使遊戲設定畫面出現!! 在這個遊戲設定畫面，除了能自由設定生命數、接關次數等，也能消除彈藥用盡的情況。這樣就應該能夠把遊戲過關了吧!



◀ 想增加生命數和接關次數的人，可在標題畫面...?

◀ 請瞄準標題字上的「R」文字。

在標題畫面，射擊「TIME CRISIS」的「R」文字 2 次。

◀ 其次，瞄準好畫面右下方的「+」。

在標題畫面，射擊畫面右上方的“+”2次。



◀ 耶！這樣就能改變遊戲的設定了。

PLAY STATION

四驅車大賽

【給對普通四驅車不能滿足的你…】

首先在選單畫面選擇“オプション”（選項畫面），在此選擇“1プレイヤー SETUP”。接著在輸入名字的畫面，輸入以下的密碼，就能使用稱為“モンスタートラック”（怪獸卡車）和“デューンバグ”（沙丘四驅車）2台被隱藏的車子！請一定要試試看喲！！



◀ 在輸入名字畫面，一定要輸入右邊其中之一的密碼。

在名字輸入畫面，輸入“BEEFY”。



◀ 速度較慢，但車體相當堅固，於高低落差較大的地方特強力。

在名字輸入畫面，輸入“SPRINTER”。



◀ 重視速度的輕量型車體。即使較力的落差也會騰起。操作比較困難。

哇呀呀！

PLAY STATION

外星戰史2

【教授各種便利的秘技了】

這裡要傳授兩個在本遊戲中，經濟實惠的秘技。首先是和敵人戰鬥時，能夠自由地操作自軍機體的秘技。和敵軍遭遇的時候，押下選擇鈕變成機體設定畫面。這個時候，押選擇鈕10次，就會出現動作設定的項目。接著改變動作設定為手動，就能自由地操作自軍的機體。

其次是增加BGM種類的秘技。於自軍回合的時候，在音樂選擇畫面，持續的押住L1、L2、R1和R2鈕，能夠選擇的音樂就能一口氣增加5曲。



◀ 在和敵軍戰鬥時，於機體設定畫面，押10次選擇鈕。

在戰鬥中的機體設定畫面，押選擇鈕10次。



這樣就能自由地操作自軍機體。但是，只能一個機體。



自己隊伍的投手一進入投球動作，就輸入指令。

比賽中，玩家隊伍的投手一進入投球姿勢，押著選擇鈕，再押L1或是L2、R1、R2、○、△、×、□其中一鈕。



平常在此畫面所播放的音樂，只能選擇5首而已。



L1鈕的情況，視點會不斷地接近投手前面。

在音樂選擇畫面，持續地押住L1、L2、R1和R2鈕。



看！再登場5首能夠選擇的音樂。選其中一曲來享受吧！

選擇喜歡的視點！

PLAY STATION

甲子園V

【完全消除疲勞】

爲了想鍛練選手，但是又要掛心疲勞度而不能順利進行的你，現在不用煩惱了！做法相當簡單。只要出去參加練習比賽和地區大會等比賽，選手的疲勞度就能在全部回復。如此一來，就能培育出能耐得住各種猛烈練習的選手了。

甲子園V

【發現視點變換模式】

玩家在守備的時候，又有一瞬間可變換視點的指令被發現了。投手一進入投球動作，輸入右上方所介紹的指令看看吧。比如押著選擇鈕，再押L1鈕的話，視點會一瞬間擴大到投手前面。



爲了培育出厲害的選手，猛烈的練習是必要的。但是，也必須留意疲勞度。



◀此時不管是練習比賽
等什麼都可以，出場比
賽吧。



◀比賽結束後，不知為
何疲勞消失了。在下次
比賽前繼續猛烈練習吧。

立體職棒2

【提供你新制服和資金】

在隊伍編輯模式的隊伍選擇畫面，同時押下 L 2、R 2、選擇鈕、開始鈕的話，就能選擇穿著幼稚園服裝，稱為「チャイルズ」的隱藏隊伍。再者，在選手獲得畫面，輸入相同的指令的話，原本15億的資金就會增為20億。



◀想要製作隊伍，
必須選擇隊伍編輯
模式。



◀通常能夠選擇的隊伍
只有5個，但是，輸入
此指令的話...

在隊伍編輯模式的隊伍選擇畫面，同時押下 L 2、R 2、選擇鈕和開始鈕。



◀稱為「チャイルズ」
的隊伍登場。附帶一提
，其制服為水手服。



◀在此畫面輸入指令。
成功的話會有「嘩」的
一聲。

在隊伍編輯模式的選手獲得畫面，同時押下 L 2、R 2、選擇鈕和開始鈕。



◀於獲得選手以後，即
使輸入左邊的指令，資
金也不會增加。要注意
哦！

又有錢又有新衣、
真是太棒了！

立體職棒2

【發現2個小秘技了】

在訓練模式的打擊練習，通常是由投手投球。但是在練習中，打者作出準備姿勢時，把游標移至「投手/右」的框上，輸入右上方的指令看看吧。如此投手就會變成自動投球器。還有使吉祥男孩跑出來介紹秘技，也可在此看到。



◀訓練模式的打擊是一個可專心作打擊練習的模式哦！



◀擺好姿勢後，把游標移至「投手/右」的框內，輸入指令。

在練習模式的打擊練習中，一擺出姿勢，把游標移至「投手/右」的框內，同時押下 L1、R1、□ 鈕。



◀自動投球器登場!! 在性能上與投手幾乎是一樣的。



◀在模式選擇畫面，平常是站立的幸運男孩而已，但……

在主選單或隊伍選擇畫面，持續押住十字鈕的上或下。



◀看。開始不停地邊轉邊跑。此秘技就僅止於此而已。

PLAY STATION

企鵝兄弟

【過關之後，有什麼呢？】

在此要介紹的是，只有把遊戲給破關的人，才能享受到的附加模式。總之先把故事模式 (STORY MODE) 破關。如此一來，於選項畫面的選單，就會追加「ごほうび」(獎賞) 的項目，在這個獎賞的項目，能夠自由地觀賞不打倒頭目，就不能看到的電視 CM。還有，在「FREE MODE」也增加「SHOW TIME」和「企鵝之家」(ペンギンハウス) 2 個項目。尤其是選擇「SHOW TIME」模式的話，登場於遊戲的企鵝們，全員都會出場來跳舞。一定要看喲!!

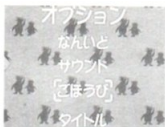
前題還是要先過關！



◀首先把故事模式破關。附帶一提，這種輕易度都可以。



◀破關之後，選擇選單畫面的「OPTION」吧。



▶ 配合畫面，洛基會做各式各樣的動作。



全方位職棒聯盟

【用寫實的臉遊戲】

在標題畫面，按照○、右、×、下、□、左、△、上、R1、L1、R2、L2的順序按鍵。接著開始比賽，不知為何選手的臉從本人的臉部照片，改變成使人感到近在眼前、寫實化的臉。但是，不是全體選手的臉都能變得寫實。實際上，只有各球團的中心選手，其中之一的能變得寫實化而已。

◀ 哎呀，選擇模式增加一個項目，選擇「ごほうび」吧!!

◀ 只要打倒頭目，就能自由地看到5種電視CM。

◀ 這是洛基們配合音樂跳舞的模式。



在標題畫面，照○、右、×、下、□、左、△、上、R1、L1、R2、L2的順序按鍵。



◀ 巨人隊的松井等名球團的中心選手一人的臉，變成寫實的了!!

PLAY STATION

印第安納賽車

【改變重播的視點】

已發售的「印第安納賽車」遊戲中，於重播時能夠改變視點的秘技被發現了。

做法是於重播時，押著選擇鈕，再押其他任何一鈕或者是十字鈕的任一方向。

但是，押○鈕或開始鈕的話，會跳過重播畫面，請小心嘗試。



◀ 平常已被固定的攝影角度，追趕過前方車子等時候，真想用其他的視點。

押著選擇鈕，再押○鈕和開始鈕以外的鈕。



◀ 改變成這樣的視點，追力也跟著提升。彷彿正在看著電視的氣氛！



◀ 努力取得第一吧。難度為「EASY」應該不難吧。

◀ 如此一來，新的車子出現了。性能雖然沒有改變，但顏色仍是蠻重要的。

PLAY STATION

印第安納賽車

【出現新的印第安納賽車】

在賽車遊戲中，已約定成俗，使隱藏車體出現的秘技，在此遊戲中也被發現了。首先選擇「INDY500」模式，再決定跑道。接著在此跑道取得第一名，就能夠使用新的車體了。哪種難易度都可以，所以玩簡單的比較划算。



◀ 首先選擇「INDY500」模式。哪種難易度都沒關係。

◀ 接著選擇跑道。在全第3個跑道取得第一。新的跑道就會出現。

【另外兩種特殊車體】

除了上述的車體之外，尚存在2台隱藏的車體。首先滿足以下的條件，再選擇「CAR SELECT」，就能選擇「ベースカー」和「オールドカー」。雖然條件很難，但兩台都擁有特殊性能。



◀ 在「インディアナポリス」的長程跑道取得第一，就可選擇「ベースカー」。此車體不會損壞，即使相擊地駕駛也沒關係。

◀ 在「任何」跑道，難度為「EASY」取得第一，就能選擇「オールドカー」。此車擁有位於全車體中最高性能。



PLAY STATION

死亡惑星

【不要再說你無法過關了！】

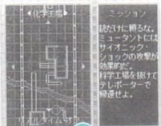
這次我們所介紹的秘技，比起之前

NO.1





所介紹的要來的簡單許多！遊戲一開始之後，先按選擇鈕進入地圖畫面。此時再按下 L1 或 R1 鈕，將即時項目設定在「OFF」，接著再輸入你想要的秘技指令即可大功告成。此時依據你所輸入的指令內容，將可免受各種攻擊的傷害，或者可以裝備全部的武器和道具進行戰鬥，只要使用這兩項便利的秘技，就不管再說你無法過關了！



◀ 在遊戲中只要按下選擇鈕即可進入地圖畫面。

在地圖畫面中，將即時項目設定在「OFF」，再依照○、○、□、○、△、×、×、○順序輸入指令。



◀ 無懼於敵人的攻擊，怎樣也不會受到損傷！

在地圖畫面中，將限時項目設定在「OFF」，再依照□、△、□、□、○、□、○、△順序輸入指令。



◀ 遊戲一開始就可使用在其它關卡中才能取得的武器和道具，實在是太幸福了！

所向無敵！



行星格鬥2

【隱藏角色大公開！】

特為你介紹「行星格鬥2」中的3位隱藏角色！不過只能在競標賽模式中，並且沒有接關的條件之下才能使用！當你將電腦的難度設定在「EASY」，並過關之後將會出現「黑色打者」，電腦難度設定在「NORMAL」過關後會出現「莫諾艾」，設定在「HARD」過關後則會出現「黑暗艾爾菲」。每種難度將會出現不同的隱藏角色。總之再提醒你一次，必須在競標賽模式中沒有接關的情形發生才可使用喔！切記！切記！

享受另類樂趣！



◀ 首先在選項畫面中，將電腦的難度設定在「HARD」上。



◀ 回到模式選擇畫面之後，立刻設定在競標賽模式！（トーナメント）



秘

PLAY STATION



◀ 不能有任何一次失手的紀錄喔！一口氣戰鬥到底吧！加油。



◀ 最後終於可以使用黑階艾爾菲了，辛苦還是有代價的！



▶ 在EASY難度過關後可以使用黑色「打者」！



▶ 在NORMAL難度等級中過關後，可以使用黃諾艾！

PLAY STATION

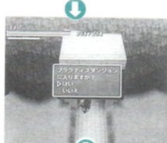
行星格鬥2

【成功通過迷宮之後的代價！】

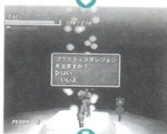
這裡將為你介紹其它隱藏角色！想要操作這些角色必須先進入故事模式中，並且通過練習迷宮的考驗才行。過關之後你將能使用陸行鳥喔！此外當你成功通過遺跡迷宮之後，還可以使用稱之為傳說戰士的角色・馬克！無論如何都要試試看！



◀ 不是誇耀賽模式而是進入故事模式中！



▶ 遊戲開始之後，立刻進入練習迷宮之中！



◀ 由於難度不過，應該可以輕鬆通過！



▶ 不知為何竟然可以使用陸行鳥！



▲ 這次必須通過迷宮中各項試練，難度有點高。

奮戰不懈！

秘



◀通過遺跡迷宮之後就可以使用馬克了，身為傳說中的戰士，實力當然不在話下囉！

可使用馬克！



PLAY STATION

行星格鬥2

【勝利姿勢竟然變成怪舞舞姿！】

格鬥勝利之後的姿勢難道只有3種而已？對於那些姿勢已經看厭的玩家，只要在格鬥勝利的瞬間持續技方向鈕的右上方及L2鈕，不久之後，角色開始會出現怪異的舞姿。事實上這款舞蹈是舞蹈家，南流石所創造出來的。



格鬥勝利之後，立刻按下十字鈕的右上及L2鈕，並持續一段時間。

◀勝利之後立刻按十字鈕的右上和L2鈕並持續一段時間，不久...。



◀角色將會有20秒左右的舞蹈表演，相當值得一看！

PLAY STATION

行星格鬥2

【再度發現！3位隱藏角色！】

在此再為你介紹「行星格鬥2」的隱藏角色的使用方法，首先在故事模式中使用捕獲之石，利用此項寶物可捉住任何一隻怪物。接著不管接關幾次都可以，在錦標賽模式中，使用你所捕獲的怪物進行格鬥直到勝利，之後當你難度設定在「EASY」時會出現「TRIX」，設定在「NORMAL」時會出現「D PURPLE」，設定在「HARD」時會出現「RED ZEPPEL」。每種難度各會出現不同的隱藏角色，每位隱藏角色皆有強力的攻擊技，在錦標賽中可以輕鬆地過關斬將！



◀想要捕捉怪物，必須要有捕獲之石這項寶物。

▶當然捕捉越厲害的怪物，對你越有利。



◀使用你所捉到的怪物，向優勝的目標前進吧！





▲“TRIX”和前作中同是隱藏角色的“TORI”，其實是同一人。



▲全身以紫色塗裝的機器人，名稱和他的外型十分一致！



▲和“D PURPLE”的外型顏色不同的紅色機器人，不過能力和技法大同小異。

PLAY STATION

行星格鬥2

【這次出現的是黑色陸行鳥！】

這裡為你介紹黑色陸行鳥的發現秘技，方法很簡單，只要觀賞完全部共有106回的示範格鬥畫面即可。不久後進入錦標賽模式中的角色選擇畫面，此時將會出現黑色陸行鳥。無論幾次都可以選擇黑色陸行鳥，玩到你爽為止！



PLAY STATION

行星格鬥2

【角色變大、變小隨便你！】

在錦標賽模式或對戰模式中選擇角色的時候，按下L 2和R 2鈕不放，並再按下○或×鈕直到比賽開始，不久在比賽正式展開後，只要按下R 2鈕，角色的形體就會一直變大，相反地，只要按下的是L 2鈕，角色就會一直變小！



◀無論如何先看元106回的示範畫面再說，可以邊觀邊觀賞也不錯！

◀看完全部的示範畫面之後，進入錦標賽模式將會出現黑色陸行鳥！

◀在「FF系列」中熟悉的黑色陸行鳥，攻擊姿勢相當爆笑！

◀決定對戰角色之後，在比賽開始之前一直按著L 2和R 1鈕，以及○或×。



在角色選擇畫面中，一邊按著L2和R2鈕，一邊選擇角色，決定之後再一直按著L2和R2鈕，以及○或×任何一鈕直到比賽開始，比賽開始後再按下L2或R2鈕即可！



◀如圖所示，在對戰模式中就會出現巨大角色對迷你角色格鬥情形。

PLAY STATION

行星格鬥2

【圖騰柱怪登場！】

在「行星格鬥2」之中，可以在錦標賽模式中使用你所捕捉到的怪物上場格鬥，這次再為你介紹一位一體3形的隱藏角色。

想要使用這位隱藏角色必須在錦標賽模式中打敗邱吉、艾波、歐拉姆斯、霍姆、飛、伊路、瑪琳、古林、陸行鳥、多克達V這十位主要角色才行。過關之後如果難度設定在“EASY”會出現“圖騰柱怪1號”，設定在“NORMAL”會出現“圖騰柱怪2號”，設定在“HARD”會出現“圖騰柱怪3號”。



◀首先在選項畫面將電腦難度設定在“EASY”。



◀返回模式選擇畫面之後，立刻進入錦標賽模式中。

◀觀賞過邱吉、古林等十位角色的結局畫面。

◀此號可以使用，圖騰柱怪1號，不過上半部卻不見了。

圖騰...?



◀此為圖騰柱怪2號戰鬥的畫面，不過還是少一截。



▶圖騰柱3號上場！上半身少的那一截終於出現了！



PLAY STATION

行星格鬥2



【專業水準的格鬥秀！】

首先進入能夠使用“圖騰柱怪 1、2、3 號”的狀態中，圖騰柱怪的使用方法請參照上述的秘技介紹。接著進入重覆播放模式選擇“觀賞比賽紀錄”？不久畫面中會出現“S-FIGHT”這個新項目，在這個項目之中將可以看到專業水準的玩家所進行的格鬥比賽畫面。



◀ 首先進入“圖騰柱怪 1、2、3 號”的狀態中，進入方法請參照上述秘技。

◀ 不久之後，在重覆播放模式中的選擇畫面中，會出現“S-FIGHT”這個新增的項目。

◀ 選擇“S-FIGHT”之後，將可以看到專業的遊戲玩家進行格鬥的畫面。

PLAY STATION

行星格鬥2

【還有…還有別的隱藏角色喔！】

「行星格鬥 2」還有隱藏角色的唷！在選項畫面中，將比賽記錄設定在“ON”，接著在故事模式之外的模式中進行比賽。在第一回合結束之後，畫面會出現字幕相關你是否要記錄？此時毫不

猶豫地進行紀錄。照此方式反覆操作，當比賽記錄超過 1 百次以上之後，就可使用一位名叫多利風的隱藏角色。此外，當你觀賞過 1 百次以上的記錄比賽畫面，將可以使用一位名叫史帕克席得的隱藏角色。

有這麼多隱藏角色！



◀ 在選項畫面中，將“比賽記錄”設定為“ON”。

◀ 接著再進入故事模式之外的遊戲模式中，進行比賽。

◀ 加把勁！當遊戲記錄超過 1 百次以上之後，就會有奇妙的事情發生。

◀ 比賽記錄超過 1 百次之後，將可使用“多利風”這位隱藏角色。



◀ 當你觀賞紀錄的比賽畫面超過一百次以上，不久……



◀ 這個時候可以使用史帕克席得，一定要試試看！



◀ 目的地是惡魔之窟最深處的場所，無論如何一定要到達！



◀ 儘可能多收集一些捕獲之石，無論如何一定要捉到它！

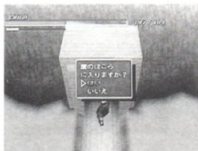
PLAY STATION

行星格鬥2

【捉住頭目，你就可以使用它了！】

此次為你介紹的超炫秘技，將可幫助你捉住最後迷宮中，惡魔之窟裡的頭目，也是最強的敵人“OHMA”和“OHMA 2”，並且使用它們上場格鬥！

首先進入惡魔之窟，將敵人打倒取得捕獲之石，接著再前往惡魔之窟的最深處，也是“OHMA”藏身的地方和它決一死戰。此時只要投出捕獲之石就可以將“OHMA”捉住！接著再進入錦標賽模式或對戰模式中就可以使用“OHMA”了。此外，利用同一方法在“OHMA”變身之後成為“OHMA 2”時，也可以使用捕獲之石將它捉住，加油試試看吧！



◀ 這座惡魔之窟是故事模式中，難度最高的迷宮吧！



◀ 這樣就可以使用這個角色「OHMA」了……



▶ 兩者容貌是相同的。技法也全同一樣，不同的只是外型顏色而已。

PLAY STATION

行星格鬥2

【輕易改變商台內販售的道具】

在故事模式中，當商店中所販賣的道具沒有你想要的，此秘技將可以改變商店內道具的內容。操作方法很簡單，

只要進入地圖彼端另一間商店中，此時其中一端的商店中所賣的道具種類就會改變，只要照此方法反覆操作，就可以買齊你想要的任何一項道具，十分簡單。



◀ 在商店沒有一樣東西是你想要的，這個時候就可以使用此項秘技。

◀ 立刻前往位於地圖彼端的另一間商店，接著再返回最初所到過的商店！

◀ 反覆操作此項秘技，你所想要的道具即可收集齊全，相當便利！

戰。順便一提，在故事模式中只要捉到怪物之後就可以使用了！



◀ 首先選擇選項中的重覆播放，並將記錄比賽設定在「ON」上。

◀ 再將選擇賽模式或對戰模式資料記錄在記憶卡中。

◀ 將比賽記錄在記憶卡之後，再回到標題畫面並輸入秘技指令！

在標題畫面中，一邊按下選擇鈕並再按下開始鈕，再進入錦標賽或對戰模式。



兩個模式！

行星格鬥2

【製作怪物！接著展開戰鬥！】

接著為你介紹「行星格鬥2」中的隱藏模式特別秘技！首先在遊戲之後進行記錄。接著在標題畫面中輸入秘技指令，此時畫面會出現「從記錄的比賽中製作怪物」和「從其它記憶卡中儲存怪物」這兩項模式。在上述的模式中，可以從已記錄的比賽資料中製作怪物，也可以操作這些怪物進行格鬥，玩家當然也能和朋友們所製作的怪物進行格鬥對



1991 10 20
WORLD PREMIER ... 790727 JAPAN



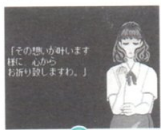
◀ 兩隻人型怪物進行對戰的情形，此時又可以製作新的資料！

PLAY STATION

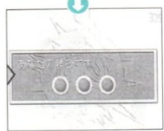
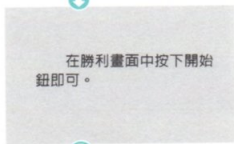
告白方塊

【迷你遊戲出來吧！】

在本款遊戲隱藏著一項迷你遊戲，出現的方法非常的簡單，當你戰勝對手，不理會對手當畫面出現台詞時，只要按下開始鈕即可。在這項迷你遊戲中，你可用手上的點數來做為賭注，在遊戲進行中是一項不錯的消遣。



◀ 首先取得勝利後，在這個畫面出現時輸入秘技指令。



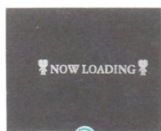
◀ 在迷你遊戲中押注，可以瞬間贏得大量的積點。

PLAY STATION

告白方塊

【在你尚未上手之前的建議！】

相信有人會因為手上的點數太少而無法向前邁進，而望著畫面歎氣吧！這裡將告訴你一項秘技。在重新設定的讀檔畫面中，只要輸入秘技指令的話，就可以輕鬆地進行遊戲了！利用此秘技可取得大量的點數唷！



◀ 在重新設定後的這個畫面中輸入指令，成功之後，畫面上的文字會發亮。

上、上、下、下、左、右、左、右、○、×、×、○



◀ 得分當然是很好，不過摩一些道具可能還比較實用。

PLAY STATION

快打旋風EX PLUSα

【神秘選項畫面即將出現！】

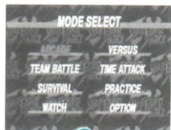
熱門的對戰格鬥遊戲「快打旋風EX PLUS α」秘技即將為你大放送。操作方法相當簡單，首先進入大型電玩版模式中，選擇自己喜愛的角色過關斬將直到結束畫面出現為止。看完結束畫面後，進入選項模式中並打開選項畫面，此時選擇「GAME OPTION」。不久在畫面最下方會新增一項名為「OP



TION PLUS”的項目，在這個項目中將會為你介紹隱藏在遊戲內的指令及模式，還有其它珍貴的資料！不要錯過！

各種情報！

PLAY STATION



◀ 進入大型電玩版模式即可，難度設定沒有限定。



◀ 只要使用你所擅長的角色，可以輕易地看到結束畫面！



◀ 選擇選項模式再進入遊戲選項這個項目之中！



◀ 注意畫面正下方，出現「OPTION PLUS」的新增必殺技及模式等情報項目！



PLAY STATION

快打旋風EX PLUSα

【藉由練習模式發現秘密指令！】

之前已為你介紹“OPTION PLUS”的發現秘技，這次為你介紹“OPTION PLUS”中的“TIPS”項目。首先進入“PRACTICE”中的“EXPERT”，並試著回答超過220條以上的問題，接著在遊戲選項中進入“OPTION PLUS”項目中，在新增的TIPS項目會顯示出追加遊戲操作指令，遊戲的內容就是玩家熟悉的破壞酒桶比賽。

加油喔！



◀ 進入PRACTICE模式中立刻選擇「EXPERT」項目。



◀ 只要回答10題左右，立刻會變成220題，接著...



▲此為 P S 版的標題畫面，輸入秘技指令。



在標題畫面中，同時按下方向鈕下方、L 1、R 1 和 O 鈕。

▲此為 P S 版的製作群字幕畫面，似曾相似。

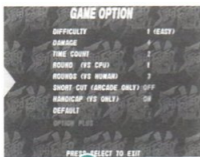
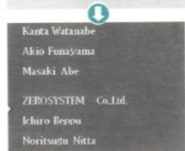


▲S S 版的標題畫面出現時輸入指令，接著...

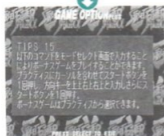


在標題畫面中，同時按下方向鈕下方、L、R 和 A 鈕。

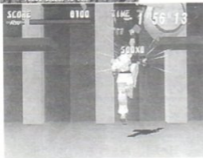
▲S S 版的製作群字幕畫面，與 P S 版大同小異。



▲通過 2 2 0 條問題的測驗後，選項畫面中就會出現新項目。



▲在 OPTION PLUS 的 TIPS 項目中共有 15 項的秘技指令。



TIPS 增加了！

PLAY STATION

房車大賽 SPECIAL

【獻給喜愛觀賞製作群字幕的你！】

此項秘技將可以顯示出「房車大賽 SPECIAL」的製作群字幕畫面。使用方法是在標題畫面中，同時按下方向鈕下方、L 1、R 1 和 O 鈕即可大功告成。S S 版的「房車大賽 SPECIAL」也有同樣的秘技，在此一併介紹。方法同樣是在標題畫面中，同時按下方向鈕下方、L、R 和 A 鈕即可，玩家可以試著比較看看兩者的製作群有什麼不同。



PLAY STATION

空戰奇兵 2

【想要聆聽背景音樂嗎？】

這次所為你介紹的秘技，將告訴你如何隨心所欲地欣賞「空戰奇兵 2」的背景音樂。首先使自己的階級到達「First Lieutenant」以上，當階級上升到一個地位通常可以看到追加的結束畫面。接著在「OPTION」之中將可以自由地聆聽遊戲裡任何一首背景音樂，畫面中會出現「MUSIC PLAYER」的項目即是了！趕快試試看吧！

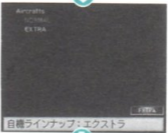


◀ 提升自己階級之後，接著就向過關的目標前進！

◀ 過關之後，隨即進入「OPTION」之中，此時項目會增加！

◀ 進入這個新增項目中，就可以邊聽背景音樂邊

最終舞台之後，並安然通過敵司令部攻擊，此時可以觀賞到普通的結束畫面或追加的結束畫面。接著再返回標題畫面中，再重新開始！不久在「PLAY LEVEL 選擇畫面」之後會出現「Aircrafts 選擇畫面」的項目，此時進入此項目中會出現「ノーマル」和「エクストラ」兩個選項，選項「エクストラ」重新進行遊戲之後，完成任務後所購買的戰機種類就會全面更新。



◀ 無論接關幾次都可以，無論如何一定要過關才行！

◀ 結束畫面終了後，自動又回到標題畫面！

◀ 再次重新操作一次，此時選擇畫面會出現新項目

◀ 新機體全部共有 8 架，種類名稱及登場舞台請參照圖表。

PLAY STATION

空戰奇兵 2

【搭乘八架全新戰鬥機！】

首先無論設定何種難度即可，來到

機種名	可以購買的舞台
X-29	第1關“迎擊侵入部隊”過關後
SF-35	第3關“補給港奇襲”過關後
SU-25	第5關“突破峽谷基地”過關後
TND-F3	第8關“高度追擊戰”過關後
MIG-31	第10關“破壞試作爆擊機”過關後
SF-39	第11關“機動艦隊襲擊”過關後
F-15S	第13關“奪取水力發電所”過關後
XFA-27	第15關“海峽突破作戰”過關後

PLAY STATION

空戰奇兵2

【“エクストラ”過關之後…】

試過了上述的秘技之後，當你在“エクストラ”模式中，到達最後一關並成功完成任務，再度回到標題畫面之後會出現“FREEMISSION”這個新項目。在此模式中你將可以自由選擇進入之前所進行過的舞台以及操縱過的戰機，一定要嚐試看看！



◀ 可以自由選擇舞台和戰機，試著挑選最難的關卡來練習吧！

PLAY STATION

金屬格鬥2

【角色的身體有7種變化！】

首先無論使用那位角色都可以，並成功過關斬時，接著再輸入秘技指令，不久原本角色的顏色只有2種可以選擇，突然會變成七種顏色任你選擇。如此一來玩家就可以在不同的氣氛下進行遊戲了！



◀ 無論那一位角色皆可，一直到結束畫面出現為止。

在角色選擇畫面中，一面按著方向鈕上方，再按○鈕決定角色。



◀ 首先要能夠成功地過關，接著又重新回到標題畫面。

◀ 在標題畫面中，會出現新的項目“FREEMISSION”。



▲過關之後身上會出現區甲，玩家可以自由決定顏色！一定要試喎！

在角色選擇畫面中，一面按著選擇鈕，再按下×或△或□或L 1或L 2或R 1或R 2鈕決定角色。



▲按下△鈕選擇角色之後，身體就會變成白色，其它還有綠色、黃色等。

以顏色改變氣氛！

PLAY STATION

金屬格鬥2

【進行指令輸入之確認！】

此秘技將可確認對戰時指令輸入正確與否，首先進入選項畫面中，將重播撥放設定在“ON”，接著在對戰結束進行重播的時候按下△鈕，此時你所輸入的指令便會顯示出來，利用這項機能可以快速提升你的技巧！



在重覆播放時按下△鈕。



▲可再度確認方才對戰時所輸入的指令內容。

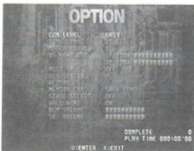
PLAY STATION

金屬格鬥2

【舞台會增加喔！】

使用此秘技將可進入「金屬格鬥2」裡的隱藏舞台！首先在選項畫面中將難度設定在“EASY”狀態。接著無論按關幾次都可以，順利過關到達最終舞台。不久畫面將會出現“NOX”和“EVE”這兩個新舞台。此時再將難度設定在“NORMAL”並且過關後，又會出現3個舞台，“HARD”過關後又會出現2個舞台，合計共有7個隱藏舞台。每一個舞台的感覺皆不相同，相當有新鮮感！

EASY模式中..



▲將遊戲難度設定在“EASY”並開始遊戲！



PLAY STATION



▲可操無限制，總之無論如何都要過關！



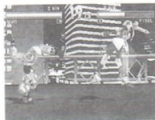
▲此時會出現迪斯可舞廳之類的全新舞台，感覺有點奇特。

除此之外...



▲除了拉麵舞台之外，還會出現前作中的舞台。(NORMAL)

▲通過最難的等級考驗，將可來到以市中心為背景的舞台中戰鬥。(HARD)



PLAY STATION

金屬格鬥2

【可以使用最終頭目以及看到怪異的畫面】

使用此秘技將可以操作本款遊戲中最終頭目，NECO及MODOKI兩人，使用方

法如圖所示。此外還有一項秘技將可以使你看到有點怪異的故事畫面，不過這兩項秘技的先決條件都需要過關才行。



▲首先選擇「1 PLAY」，難度設定沒有限制。



▲總之先過關再說！結局畫面看完後會回到標題。



▲再次選擇「1 PLAYER」。



▲再度過關成功！角色實力變強了有點辛苦！



▲不久之後，角色增加！辛苦總算有代價。



在標題畫面中，將指標移到“STORY”上，一面按著選擇鈕再按下開始鈕。



◀ 展示畫面好像和以前不太一樣了。

PLAY STATION

英雄挑戰VI

【便利有用的指令集】

在標題畫面下輸入下面框內中的指令看看。如果指令輸入成功的話，就可聽到一聲效果音。在此之後，玩家就可以在角色選擇畫面下，自由選擇想要遊玩的舞台。另外，只要先按住L1、L2、R1、R2等鈕，然後再按表中所示的指令，就可獲得各種不同的效果哦。不過，須注意的是，這裡所記載的秘技並無法一起同時使用。

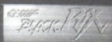


在標題畫面下先按住L1、L2、R1、R2等鈕，然後再依×、×、△、○、△、○、×的順序按鈕

◀ 在此畫面下輸入框內所示指令。

CHARACTER SELECT

5-B1



▲ 開始遊戲後，就能在角色選擇畫面下進行舞台的選擇。

其他數個有用的指令集

自機數無限

△、×、○、△、△、×、×

威力能源的數目無限

○、○、○、△、△、×、×

只進行格鬥舞台的部份

△、△、△、○、○、×、○

可立刻看到破關畫面

○、×、△、×、○、△、○

PLAY STATION

首都高賽車R

【過關後的特別贈禮】

首先，先設法將劇情模式破關一次。如此一來，在各模式的商店物品名單中就會多出一些平時無法買到的高性能特殊零件。除此之外，在PRACTICE模式中也會增加一個新跑道。如果這時再將劇情模式破關一次的話，那麼依破關時條件之不同，玩家就能使用3種最新車種之一種來進行遊戲。



◀ 在此畫面下選擇劇情模式來進行遊戲。



◀ 在劇情模式中打倒其他的
所有對手，要記得存檔。



◀ 如此在練習模式中就會
增加新的跑道。



▶ 在商店可買到高性能特殊
零件。



◀ 接著，再次向劇情模式挑
戰。



▲ 順利再次過關的話，就可使用 *GE
NK1-SP1*。



▲ 如果敗給土屋圭市而過關的話，則
可使用 *GENKI-SP2*。



▲ 打倒包含土屋圭市在內的其他車手
的話，則是 *DODA-S30*。

PLAY STATION

首都高賽車R

【擁有大量資金和持有所有零件】

只要在標題畫面下以 2 P 控制手把

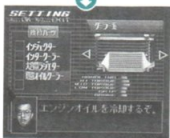


輸入右、右、下、上、上、左、下、左、○、△的指令，玩家就能在一開始擁有除特殊零件以外的所有零件。另外，同樣是在標題畫面下，以 2 P 控制手把依上、△、下、×、右、□、左、○、選擇鈕、開始鈕的順序按鈕的話，玩家就能在一開始擁有大量的金錢。



◀ 在標題畫面下輸入指令。

在標題畫面下，以 2 P 控制手把依右、右、下、上、上、左、下、左、○、△的順序按鈕

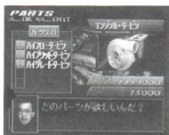


零件全有了！



▶ 在一開始就擁有除特殊零件以外的所有零件。

在標題畫面下，以 2 P 控制手把依上、△、下、×、右、□、左、○、選擇鈕、開始鈕的順序按鈕



◀ 在一開始就擁有大量的金錢。

好多錢！



PLAY STATION

首都高賽車 R

【將畫面變成橫長畫面】

在比賽前的比賽開始畫面下，先按住 L1、R1 鈕不放，然後再開始遊戲試試。如果指令輸入成功的話，那麼整個比賽的畫面就會變成對應寬螢幕電視的橫長畫面。



◀ 在此畫面下輸入指令。

在比賽前的比賽開始畫面下，先按住 L1、R1 鈕不放，然後再開始遊戲



◀ 畫面變成對應寬螢幕電視的橫長畫面。

PLAY STATION

迷你柏青哥

【可看到所有即將中獎的數位圖案】

在攻略模式的機台選擇畫面下同時按下選擇鈕和開始鈕試試。如此一來，在畫面切換之後，就能進入一個名為「リーチギャラリー」的模式。在此模式下，玩家可看到包含中大獎以及未中獎等即將中獎時的數位表示圖像。



▲在機台選擇畫面下輸入指令。

在攻略模式的機台選擇畫面下同時按下選擇鈕和開始鈕



▲指令輸入成功後，玩家就可看到所有即將中獎的數位圖案。

PLAY STATION

迷宮賽車

【可使用隱藏車種 1】

首先，選擇SEA SIDE這個跑道來進行遊戲。接著，以時速 180公里以上的速度通過此地所設的測速器並且將這個跑道過關。如此一來，在車種的選擇畫面下就會增加垃圾車這個新選項。另外，如果以時速 230公里以上的速度通過該測速器並且過關的話，在車種的選擇畫面下就會新增加路面清掃車這個選項。



▲選擇SEA SIDE這個跑道來進行遊戲。



▲以時速180公里以上的速度通過此地所設的測速器。



▲在車種的選擇畫面下就會增加垃圾車這個新選項。



▲以時速230公里以上的速度通過此地所設的測速器。

PLAY STATION



◀ 在車種的選擇畫面下就會增加這個新選項。

迷宮賽車

【可使用隱藏車種 2】

首先選擇“RUNABOUT”模式來進行遊戲。接著，選擇任何跑道都沒關係，總之玩家必須設法在 4 分鐘之內將該跑道完成。如此一來，在車種選擇畫面下就會依滿足條件的賽場跑道出現對應的隱藏車種。



▶ 首先，選擇“RUNABOUT”模式。



▶ 接著，以“DOWN TOWN”這個賽場跑道來進行比賽。



▶ 要設法在 4 分鐘之內將該跑道完成。



◀ 如此就能使用“F07”這台隱藏車種。

METRO CITY



◀ 在 4 分鐘之內將“METRO CITY”跑道過關的話，就能使用 TAC。

SEA SIDE

▶ 在 4 分鐘之內將“SEA SIDE”跑道過關的話，就能使用 GT1。



迷宮賽車

【可使用隱藏車種 3】

首先選擇“DOWN TOWN”這個賽場跑道來進行比賽。接著，在遊戲中不斷破壞周圍的任何物品，並使損害的總金額達到 100 萬美金以上，然後順利抵達終點。如此一來，在車種選擇畫面下就會增加“GTS”這台隱藏車種。同樣地，在“SEA SIDE”以及“METRO CITY”這 2 個賽場跑道中，玩家只要使損害的總金額達到 250 萬美金以上，就可使其其他的隱藏車種出現在車種選擇畫面中。



▶ 就能使用其他 2 款隱藏車種。



◀ 首先選擇「DOWN TOWN」這個賽道來進行比賽。

▶ 接著，不斷破壞周圍的物品，使損害的總金額達到 100 萬美金。

◀ 如此一來，玩家就可使用「GTS」這台隱藏車種。

▶ 如果在上級別的 2 個跑道中，使損害的總金額達到 250 萬美金以上的話：

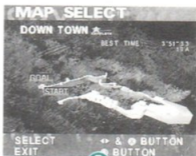
又有新車種！

PLAY STATION

迷宮賽車

【可使用隱藏車種 4】

首先選擇「RUNABOUT」模式中的「DOWN TOWN」這個跑道的來進行遊戲。接著，選擇任何車種都沒關係，總之玩家必須在損害總金額為 0 的情形下順利跑完全程。如此一來，玩家就可使用隱藏的 F1 賽車。另外，依同樣的要領在損害總金額為 0 的情形下，順利完成「SEA SIDE」這個跑道，就會出現隱藏車種 PLC，完成「METROCITY」這個跑道，就會出現隱藏車種 TNK 戰車。



◀ 選擇「RUNABOUT」模式中的「DOWN TOWN」這個跑道。

▶ 在損害總金額為 0 的情形下順利跑完全程。

◀ F1 賽車的速度、抓地力都很高。



兩款新車種！



● PLC 的耐久力高且所花的燃料費極少

● TNK 的耐久力極高而且這是唯一能進行遠距離攻擊的車種

PLAY STATION

迷宮賽車

【可使用迷你四輪驅動車】

在“METRO CITY”這個跑道的一角有一個購物中心，不知大家注意到了沒？如果比賽中衝進這個購物中心，並且將裡面的物品陳列架加以破壞，然後順利過關的話，那麼在過關之後玩家就可使用迷你四輪驅動車這款隱藏車種。由於迷你四輪驅動車的體積很小，因此前面所提到的秘技，例如使損害總金額成為 0 等，便可靠它來完成。



▶ 衝進購物中心，並且將圖中所示的物品陳列架加以破壞。



● 將「DOWN TOWN」以及「SEA SLIDE」這 2 個跑道完成，就會出現這個跑道。



◀ 如此玩家就可使用迷你四輪驅動車這款隱藏車種。迷你四輪驅動車的體積是全車種中最小的。

PLAY STATION

高速鐵戰士

【可使用隱藏角色以及隱藏跑道】

雖然最可初可供選擇的跑道只有 3 種，不過如果能使得所有的角色在所有的跑道中都奪取第一的話，那麼就會增加一個名為“ASTEROID”的新跑道。除此之外，如果再讓所有的角色在“ASTEROID”跑道中獲得第一的話，那麼除了會增加逆向行走的跑道外，玩家還可使用頭目角色來進行遊戲。在這之後，以任何一位角色來取得逆向行走跑道的第一名的話，那麼依過關跑道之不同，玩家可使用的隱藏角色就不同。



◀ 最初可供選擇的跑道只有 3 種...



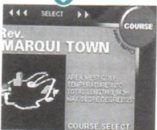
◀ 讓所有角色在 3 個跑道中都奪取第一。



◀ 就會增加一個名為“ASTEROID”的新跑道。



▲讓所有角色在「Rev. TERRAPARK」跑道中獲得第一。



▲再於新增加的4個逆向行走跑道獲得第一。

▲按口使用「ASTEROID」。



▲在逆向跑道「Rev. MARQUITOWN」中獲得第一，就可使用THUNDER這位角色。



▲在逆向跑道「Rev. HIGHWOOD」中獲得第一，就可使用MAXIM這位角色。



▲在逆向跑道「Rev. TERRAPARK」中獲得第一，就可使用MARY這位角色。



▲在逆向跑道「Rev. ASTEROID」中獲得第一，就可使用BABY這位角色。

PLAY STATION

高速鐵戰士

【使用隱藏角色及跑道的指令】

如果玩家如何也無法在所有跑道中奪取第一的話，那麼不妨試試這裡所介紹的秘技。本秘技的操作方法如下所示。如果指令輸入成功的話，那麼畫面就會自動切換到角色選擇的畫面。接下來，玩家就可以同時選擇隱藏的角色和所有的隱藏跑道。



◀在標題畫面下輸入下面所示的指令。



在標題畫面選擇遊戲模式時依方向鈕的下、下、上、上、左、右、左、右的順序按鈕



秘

PLAY STATION



隱藏角色！

▶除了頭目之外，也能使用其他4位隱藏角色。



逆向跑道！



◀在遊戲一開始就能選擇逆向跑道來進行遊戲

PLAY STATION

鬥神傳方塊

【使用隱藏角色來進行對戰】

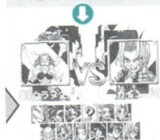
本遊戲如果在難易度設為“そこそこ”以上的狀態下將遊戲全破的話，就可使用ウラムス、以無接關方式將遊戲全破就可使用ショウ這2位隱藏角色。然而，在此還要另外介紹一個只要輸入指令就可立刻使用上述2位隱藏角色的秘技。首先，介紹可立刻使用ウラムスの秘技。在標題畫面下，將選擇游標移

到“????”上，然後以1P控制器依□、△、○、×、□、△、×的順序按鈕即可。同樣，在標題畫面下，將選擇游標移到“????”上，然後以2P控制器依□、×、△、○的順序按鈕的話，玩家就可使用ショウ這位角色。不過，使用本秘技時須注意的是，在記憶卡裝在PS主機上的情形下，本技將不適用。另外，在使用ショウ的場合下，玩家必須先準備好2支控制手把。



◀將選擇游標移到“????”上，然後輸入下面所示的指令。

在標題畫面下，將選擇游標移到“????”上，然後以1P控制器依□、△、○、×、□、△、×的順序按鈕



◀如此就能立刻使用ウラムス這位頭目角色。

▶在可使用ウラムスの狀態下，再輸入下面所示的指令。



在標題畫面下，將選擇游標移到“????”上，然後以2P控制器依□、×、△、○的順序按鈕



◀ 玩家就可使用シヨウウ這位大家熟知的角色。

PLAY STATION

鬥神傳方塊

【新的隱藏角色登場】

除了上述的2位角色外，在此要另外介紹使用名叫セバスチャン這位角色的秘技。首先，選擇テューク來進行遊戲並且連續敗給相同的對手5次。接著，在第5次接關的時候按下開始鈕。如此當再次選擇テューク來進行遊戲時，不知為何テューク會突然變成セバスチャン。但是，以這位角色獲勝後，使用角色就只會變回テューク。



◀ 首先，選擇テューク來進行遊戲。



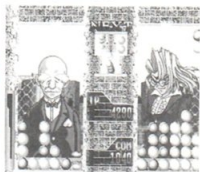
◀ 連續敗給相同的對手5次後，按開始鈕進行接關。

先連續敗給相同的對手5次，然後在第5次接關的時候按下開始鈕



◀ 這是敗給對手的話，那麼只要再按O鈕進行接關，就可繼續使用。

又可以用了！



PLAY STATION

鬥神傳方塊

【快速使用新隱藏角色的方法】

以下要介紹可立刻使用セバスチャン這位隱藏角色的簡單秘技。首先，必須使遊戲成為可使用ウラヌス以及シヨウ這2位隱藏角色的狀態。接著，再次於標題畫面下，將選擇游標移到“???”上，然後以1P控制器依○、△、○、×、△、×、○的順序按鈕即可。



◀ 首先，輸入下面所示的一連串指令吧。



在標題畫面下，將選擇游標移到“????”上，然後以1P控制器輸入□、△、○、×、△、×，以2P控制器輸入□、×、△、○

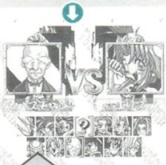


◀使遊戲成爲可使用ウラヌス以及シヨウク的狀態後...

◀再回到標題畫面下，入下面所示的指令。



在標題畫面下，將選擇游標移到“????”上，然後以1P控制器依○、△、○、×、△、×、○的順序按鈕



◀指令輸入成功後，玩家就可使用セバスチャン。

鬥神傳方塊

【進入聲音測試模式】

在此要介紹可欣賞聲音模式中，所

有角色聲音的方法。首先，一口氣輸入使ウラヌス、シヨウ以及セバスチャン等角色出現的指令。接著，再於標題畫面下，將選擇游標移到“????”上，然後再以2P控制器依○、△、×、△、○、△、×的順序按鈕。如此一來，玩家就能聽到所有角色的聲音。



◀在標題畫面下，將選擇游標移到“????”上，然後輸入下面所指示的一連串指令。

在標題畫面下，將選擇游標移到“????”上，然後以1P控制器輸入□、△、○、×、□、△、×，以2P控制器輸入□、×、△、○，再以1P控制器輸入○、△、○、×、△、×、○的指令

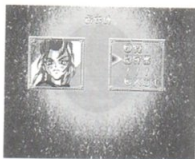


◀指令輸入成功的話，‘????’將會變成‘おまけ’。

在標題畫面下，以2P控制器依○、△、×、△、○、△、×的順序按鈕



◀指令再次輸入成功的話，就可進入聲音測試模式。



◀可聽取各角色的所有有聲台詞。

凱旋門馬賽2

【一開始就擁有高額的資金】

開始遊戲後，在模式選擇畫面下輸入下面所示的指令試試。結果，玩家將可在遊戲一開始的時候擁有1億5千萬的高額資金。



◀在模式選擇畫面下，輸入下面所示的指令。

在模式選擇畫面下依左、左、右、右、上、下、上、下、R1、L1、選擇鈕的順序按鈕



◀一開始就擁有1億5千萬的高額資金。

惡魔城X

【過關後的贈禮】

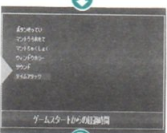
首先，以已經破關一次的記錄來開始遊戲。接著，選擇「システム」的「タイムアタック」項目試試。如此一來，玩家就可看到前次打倒頭目所花的時間等資料。



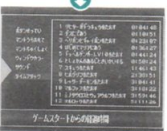
◀以標有「クリアー」的記錄再次進行遊戲。



◀按下開始鈕進入狀態畫面後，選擇「システム」這個項目。



◀如此就會增加一個名為「タイムアタック」的項目。



◀進入該項目後，玩家就可看到所花時間的一覽表。

【其他的贈禮】

同樣先以已經破關一次的記錄來開始遊戲，然後前往藏書庫和老爺爺談話。如此一來，就會增加一個名為「自由

會話”的新項目，而且在道具販賣店也會增加一項名為“デュプリケーター”的超貴道具。



◀在“自由會話”項目中，玩家將可聽到配音員的聲音。



◀當劍魔的等級達到50以上時，查看一下裝備道具。如果找不到話，關閉劍魔的召喚試試。

▶裝備之後就不會消費任何道具。

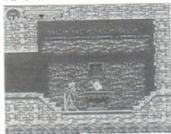


PLAY STATION

惡魔城X

【劍魔的另一項使用法】

首先，玩家必須在召喚劍魔的狀態下，不斷打倒敵人且讓劍魔的等級達到50以上。如此在可裝備的道具中，就會增加一項名為“つかい魔の劍”道具。另外，つかい魔の劍的威力，會隨著劍魔的等級提昇而變強。



◀在通向大時鐘左側入口的門技場附近，可以找到劍魔。



◀召喚劍魔並且不斷打倒敵人，以使劍魔的等級達到50以上。

PLAY STATION

超時空要塞VF-X

【進入除錯模式的方法】

首先，玩家可選擇以第一次或是接關的方式開始遊戲。接著，如果是第一次的方式開始遊戲的話，那麼就要在輸入姓名之後，如果是接關的話就要在選擇存檔記錄之後的資料讀取畫面下，輸入下面所示的指令。如此在畫面切換之後，就會自動進入除錯模式。在此模式下，玩家將可進行舞台選擇或是自機無敵等的設定。

好好掌握時機！



◀選擇以第一次或是接關的方式開始遊戲都沒關係。



◀在資料進行讀取自畫面完全變暗之後，輸入下面的指令。

在資料進行讀取時，先按住選擇鈕然後再依△、△、△、△、△、△、△、○、×、□、△、△、△、△、△、△、△、△、○、×、□、△的順序按鈕



```
DIP SW OFF MUTEKI MODE
>> ON ALL VALKTRIE
OFF PASS EVENT
OFF STAGE SELECT
OFF SHIGAICHI ONLY
ON FIGHTER CONTROL
OFF EVENT TEST
OFF SOUND MONAURAL
OFF TINY SOUND (CT=6)
OFF DISPLAY INFO
```

除錯模式！

▶ 和女孩子進行對話時，當表示對話內容已到最後的游標不斷閃爍時，同時按下 L 1、L 2、R 1、△ 等 4 個按鈕。如此就能看到女孩子的各項狀態值以及她們對玩家的好感度。



PLAY STATION

新戀愛白書

【查看女孩子的好感度】

以下要為大家介紹可得知女孩子好感度的秘技。首先，在和女孩子進行對話的時候，當表示對話內容已到最後的游標不斷閃爍時，同時按下 L 1、L 2、R 1、△ 等 4 個按鈕。如此在指令輸入成功後，玩家就可看到女孩子的各項狀態值以及她們對玩家的好感度。



▶ 和女孩子進行對話的時候，輸入下面所示的指令。

和女孩子進行對話時，當表示對話內容已到最後的游標不斷閃爍時，同時按下 L 1、L 2、R 1、△ 等 4 個按鈕



▶ 如此就能看到女孩子的各項狀態值以及她們對玩家的好感度。

PLAY STATION

雷弩機兵

【使機體進行回轉】

在此發現一個可以從任意角度觀看雷弩機兵的秘技。玩家只要依照下面所示的指令操作即可。



▶ 在狀態畫面下，輸入下面所示的指令。



在狀態畫面下先按住 L 2 鈕不放，然後再以方向鈕或是 ○、□ 鈕來自由調節角度



▶ 如此玩家就能以任意角度觀看雷弩機兵的圖像。

PLAY STATION

雷弩機兵

【乘坐月光將軍出擊】

在此要介紹可乘坐月光將軍的秘技。至於使用本秘技的方法，玩家只要依照下面所示的指令操作即可。



◀在格納庫出擊畫面下，輸入下面所示的指令，不要弄錯了。



在格納庫出擊畫面下，依 R1、R1、R2、R2、左、右、左、右、△、○的順序按鈕



◀指令輸入成功後，就可乘坐月光將軍出擊。

PLAY STATION

雷電DX

【增加新的難易度選項】

首先，在開始遊戲前選擇“ADJUST SETTING”，並且將“GAME CONFIG”中的難易度設為“ARCADE”。接著，從3條路線中任選一個並且順利將它破關。如此一來，在難易度的項目中就會出現新的項目。此時以這個新的難易度再將舞台全破一次。如此就又有新的難易度出現。如此反覆3次之後，再以“ARCADE 4”這個新的難易度將舞台全破的

話，在“GAME CONFIG”中就會出現“JUDGEMENT”這個項目。如果將“JUDGEMENT”這個項目設為OFF然後再遊玩一次的話，就會出現“GAME SPEED”這個項目，將這個項目設為OFF然後再將上級路線破關的話，就會出現“MOVE SPEED”這個項目。

重點是要先破關！



◀在“GAME CONFIG”中，將難易度設為“ARCADE”。



◀從練習、初級、上級這3條路線中任選一個並將其破關。



◀如此就會增加“ARCADE 2”這個新的難



易度。再將“ARCADE 2”全面破關的話...



◀就能增加“ARCADE 3”這個新的難易度。



此項目可進行上級路線的實力判定。



▶再按「ARCADE」的
全面破關的話...

▶就會增加「ARCADE」
4、個新的難度級別
破關的話...

▶再按「ARCADE」的
全面破關的話...

▶按「GAME CONFIG」的
中就可
「JUDGEMENT」的
項目。

在此要介紹可遊玩隱藏的秘技。首先，玩家必須將練習、初級、上級這3條路線全破。如此在「SPECIAL MENU」這個項目內，就會新增加「SPECIAL STAGE」這個項目。在此模式中，玩家可和上級路線中出現的8個頭目進行對戰。另外，在將練習、初級、上級這3條路線全破的過程中，即使中途有接關也沒關係。



▶必須先設法將練習、
初級、上級這3條路線
全破。

▶將所有路線全破之後
，回到標題畫面選擇
「SPECIAL MENU」的個
項試玩。

▶在「EXIT」項目的上
方，有一個「SPECIAL
STAGE」項目。選擇此
項目的話...

▶就可以和8個頭目的
頭目進行對戰。

如果只是將上級路線全破的話，那麼在「SPECIAL MENU」這個項目之內，就會新增加可看到各種設定資料的「雷電DX小辭典」這個項目。

PLAY STATION

雷電DX

【可直接和頭目進行對戰】



出現小百科

◀可瞭解本遊戲的各項設定資料。

PLAY STATION

摔角戰國傳

【全身都是金色的角色】

首先，選擇任何一位玩家所喜歡的角色然後進入顏色設定畫面。接著，在此畫面下輸入下面所示的指令。如此一來，玩家就可創造出一位全身顏色都是金色的角色。



◀進入顏色設定畫面後，輸入下面所示的指令。

在顏色設定畫面下同時按下口、○、R 1 等 3 鈕



◀如此玩家就可創造出一位全身顏色都是金色的角色。

PLAY STATION

瘋狂撞球

【可立刻看到工作人員名單】

在標題畫面下，如果依上、△、左、右、口、○、下、×的順序按鈕的話，那麼在“POCKET GAME”模式的“CO

M SELECT”畫面中，就會增加 3 位新的對戰角色。而且，在 2 人進行對戰的“STAGE SELECT”畫面中，也會多出 3 種新的背景。另外，如果在標題畫面下，先按 10 次選擇鈕，然後再依下、上、口、L 1、R 2 的順序按鈕的話，玩家就能立刻看到最後破關時所出現的工作人員捲動名單。



◀在標題畫面下，輸入下面所示的指令。

在標題畫面下，先按 10 次選擇鈕，然後再依下、上、口、L 1、R 2 的順序按鈕



◀這個則是可立刻看到工作人員捲動名單的指令。

在標題畫面下，依上、△、左、右、口、○、下、×的順序按鈕



◀出現選擇畫面後，輸入下面所示的指令。



▲如此就會增加3位新的對戰角色。

PLAY STATION

緊急掃毒令

【數個有用的指令集】

在此為大家介紹舞台選擇、體力無限以及可使用所有武器 & 彈數無限等3個秘技。玩家欲使用秘技時，只要在選單畫面下輸入下面所示的指令即可。另外，這3個秘技可一起使用。



▲在這個畫面的時候輸入以下指令。

在選單畫面下依 L1、△、L1、L1、L1、△、△、△、△、L1、L1、△、△、△、L1、△、L1、△、△、△、△的順序按鈕



▲如此就能自由選擇想要遊玩的舞台。

在選單畫面下依△、L1、L1、L1、△、L1、△、△、L1、L1、L1、L1、△、△、L1的順序按鈕



▲不論遭到敵人什麼樣的攻擊都不會死。

在選單畫面下依△、△、△、△、L1、△、L1、L1、△、L1、△、L1、L1、△、L1、△、L1、L1、L1、L1的順序按鈕



▲在一開始就可使用所有的武器，而且彈數無限制。

PLAY STATION

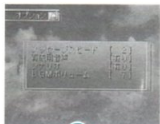
銀翼天使3

【進入聲音測試模式】

以下要為大家介紹如何進入聲音測試模式的秘技。首先，進入選頂畫面。接著，玩家只要輸入下面所示的指令即可。如果指令輸入成功的話，玩家就可隨時欣賞自己喜歡的BGM音樂。另外，在此模式下也可進行音量的調整。

秘

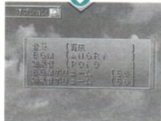
PLAY STATION



◀ 在選項畫面下，輸入下面所示的指令。



在選項畫面下，依右、左、右、左、R1、R2、L1、L2的順序按鈕



◀ 如此就可隨時欣賞自己喜歡的BGM音樂或是進行音量的調整。

PLAY STATION

練金士瑪莉

【過關後的贈禮】

如果玩家能將本遊戲破關一次的話，那麼在標題畫面下就會增加一個名為“おまけ”選項。進入此選項的畫面之後，玩家將能選擇遊玩迷你遊戲或是欣賞登場角色圖像等附加的模式。不過，如果最後的結局是不好的結局的話，“那麼おまけ”這個選項就不會出現。

只有先過關再說了！



◀ 如果是「不好的結局」，就不會出現「おまけ」這個選項。



◀ 過關之後，在標題畫面下會增加「おまけ」這個選項。



◀ 選擇美術館的話，就能觀看角色的圖像。



◀ 選擇音樂堂的話，就能欣賞所有遊戲中的音樂。



◀ 選擇中央劇場的話，就能觀看所有的結局畫面。



◀ 選擇遊技場的話，就能遊玩5種不同的迷你遊戲。

PLAY STATION

趣味格鬥

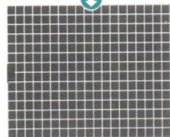
【進行畫面的調整】

在接上電源啟動遊戲的時候，在畫面的右下會出現“WAIT A MOMENT”這樣的文字。此時，如果先按住○鈕再按方向鈕的任一個方向的話，就能對畫面進行細微的調整。



◀ 在標題畫面出現前的“WAIT A MOMENT”畫面下，輸入下面所示的指令。

出現“WAIT A MOMENT”這樣的文字時，先按住○鈕再按方向鈕的任一個鈕



◀ 如此就能利用方向鈕對畫面進行細微的調整。

趣味格鬥

【可使用 6 位隱藏角色】

在本遊戲中，玩家只要設法將“JUNIOR CUP”這個難易度最低的模式過關，那麼就能在角色選擇畫面下，選擇平時所無法選擇的 6 位隱藏角色。



◀ 選擇“JUNIOR CUP”這個難易度來進行遊戲。

CONGRATULATIONS!



PLAY STATION

趣味格鬥

【為角色標上記號】

進行多人數遊戲時，如果玩家覺得無法掌握角色所在位置的話，那麼只要在遊戲進行中按下 L 1 鈕，就能使所操作的角色頭上出現一個標示記號。



◀ 進行多人數遊戲時，輸入下面所示的指令。

在遊戲進行中按下 L 1 鈕



◀ 如此就會在所用角色的頭上出現一個標示記號。

PLAY STATION

趣味格鬥

【無法獲勝就自爆吧】

如果玩家經常敗給遊戲中的其他對手的話，那麼不妨試著輸入下面所示的指令。如此一來，自己所操作的角色就會爆炸，並且對其他人造成妨礙。



◀對戰沒多久就敗給他對手的話，那麼趕快輸入下面所示的指令。

遊戲中，當自己出局時連打○和△和□和×和R1和R2鈕



◀如此使用角色就會利用最後的一點力量進行自爆。

PLAY STATION

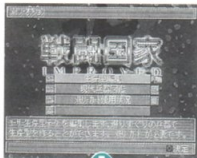
戰鬥國家改造版

【所謂的祕密兵器是什麼呢？】

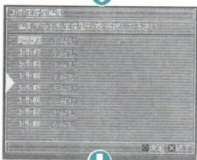
本作「戰鬥國家改造版」中，約莫有170種類的近代兵器將會登場，而且除了有這麼多的兵器之外，我們也發現到了，可以使用3種類的隱藏兵器之祕技。

其操作方法，首先是選擇主要選項裡的「生產型編集」，然後於「使用者生產型選擇畫面」上，輸入下方框內的指示指令即可。如此，可供選擇的兵器中，就會增加「F-23灰幽靈戰機」、「A-12復仇者戰機」、「Yak141自由

者戰機」等3種類的生產型兵器了。且這些兵器中，任何一種都可說是拜「祕密兵器」之名，而擁有著極佳的性能，故玩家們務必要在你們所使用的生產型裡追加，使其性能更為優越。



◀首先選擇出可生產自己喜好的兵器的模式。



◀若有記憶卡的話，就可進行隱藏兵器的追加資料儲存了。

在「使用者生產型選擇畫面」上，選按L1、L2、R1、R2，鈕選按○鈕即可。



◀任何一種的兵器都擁有驚異的優點，在故可靈活的加以運用。

隱藏兵器！





PLAY STATION

鋼彈0079

【可隨意的來進行遊戲!?】

在這裡我們發現到了，即使不去選擇選項，也能來進行遊戲的祕技，雖然整體講起來有點兒複雜，不過玩家們倒是可以看看下列表框內的指示方法來試試，如此在選項的部分即使不去輸入指令，也能使遊戲順利的進行下去喔！尤其對於難易度較高而感到過關不易的玩家而言，這真可說是一項值得你興奮的祕技。



在密碼輸入畫面上，依“×、○、△、△、□、○、□、△”的順序來按鈕即可。



◀ 先以普通型式來開始遊戲，接著於遊戲中叫出主要選項出來。

◀ 在這裡選擇，RESTORE，再使它成為可以輸入密碼的狀態。

◀ 再次的回叫到主要選項畫面，接著則叫出選項畫面。



◀ 於此則選擇，PLAY，如此就的說是準備完成了。

▶ 選擇選項裡的，PLAY，吧！

▶ 在這兒就可不用去煩擾選項的來進行遊戲。

PLAY STATION

鋼彈大格鬥

【可和平常不一樣的鋼彈對戰！】

在平常時的戰鬥機甲服裝是無法選擇的，不過在這裡，各位玩家倒是可以在角色選擇畫面上，邊按開始鈕，邊按○鈕來決定看看。如此，便可與平常不一樣顏色的戰鬥機甲來進行對戰了，而使玩家們可在稍為有點變化的氣氛下，去快樂的賞玩遊戲。



◀ 在角色選擇畫面上，對準戰鬥機甲服裝這一項，再輸入指令即可。



在角色選擇畫面上，邊按開始鈕，邊按○鈕即可。



◀ 平常所無法選擇的，於此則可進行與各種顏色的戰鬥機中對戰了。

競速戰機

【讓戰機成為超級戰機吧! ?】

由於在本款遊戲中發現到了隱藏機體，因此就在這兒介紹給各位玩家們知道。首先請先選擇賽程，而選擇哪一個賽程都可以，接下來當變成機體選擇畫面後，則選擇“戰機”這一項。之後當畫面再轉為讀檔畫面時，3架的“戰機”便會出現，此時玩家就要連打×鈕，直至畫面中央有“GOOD”的表示出現為止。而畫面中央若出現“GOOD”的表示，即代表這個祕技的輸入成功。當然在比賽開始後，自己所操作的“戰機”，也就會變化成“超級戰機”了。但或許玩家們會產生疑惑，為什麼“超級戰機”的形狀和顏色，都與普通的“戰機”相差不大呢？然其實“超級戰機”的性能則是已提高了許多喔！

快、快試試看！



◀ 首先選擇賽程，至於要選擇哪一個賽程則都沒關係。



鐵甲戰士

◀ 轉換成機體選擇畫面後，就選擇“戰機”，其它則不行。

◀ 變成讀檔畫面後，3架的“戰機”，便會從畫面右方飛出。

◀ 連打×鈕吧！如此“戰機”，便會從畫面右方飛出來。

◀ 總之，在畫面中央出現“GOOD”的表示之前，要連打按鈕才行。

◀ “戰機”變成“超級戰機”了，真是太棒了。

【若要操作機器人，還是在座艙上為最佳選擇！】

慢慢的來強化機器人，並去通過各式各樣型態的任務關卡考驗，即是本款動作遊戲「鐵甲戰士」的目的。因此在這兒就讓我們來為各位玩家們介紹，以座艙視點來進行遊戲的祕技。

首先請先在戰鬥畫面上，持續的按壓選擇鈕，如此便會進入一時暫停狀態。然後在按壓選擇鈕的同時，也按下△和□鈕即OK。之後，再重新按壓選擇鈕，則在暫停解除的同時，戰鬥畫面即會變成座艙視點的畫面。

而在玩機器人動作遊戲時，最為衆人所津津樂道的，想來也只有座艙視點所具有的迫力，是最棒的了。

再按一次！



座艙視點！



長時間對座艙視點進行轉換。而若要解除，只要再按一次的選擇鈕即可。



按住選擇鈕的同時
按下△鈕和□鈕

◀ 首先接受任務的指派
來展開戰鬥，接著在戰
鬥中……

◀ 按下選擇鈕來進行暫
停，並持續的按著按鈕



輕輕鬆鬆
進行攻略！

PlayStation、Sega Saturn

共通秘技篇

DX人生遊戲 II

【難道你不想成為大富翁嗎？】

在這裡我們發現到了，在「DX人生遊戲 II」裡，可把所持金錢或參數值，一下子提昇到最高值的秘技。其操作法是在遊戲開始後，於玩家的名字輸入時，輸入「タカラ!？」的假名，如此所持金錢即會變成 999億9999萬圓，而全部的參數值也會變成 999喔！厲害吧！



◀ 在片假名輸入中切換模式，然後輸入「タルラ!？」看看。

選擇「自己作成」的項目，然後在名字輸入時，輸入「タカラ!？」即可。



◀ 除所持金錢與參數值後，道具與技能等，也都非常的齊備。

兩個秘技，介紹給各位玩家們。第一是在名字輸入畫面上，輸入名字「SOUND」，接著再輸入名字「NOVEL」後，即可玩到音聲小說中的「房車大賽」了。而第二則是輸入名字「ちゃりちゃり」，如此便可在所持金錢最大的狀態下，來展開遊戲的進行。



在此處輸入！

在名字輸入畫面上，輸入名字「SOUND!」，以及名字「NOVEL」即可。



◀ 在這裡可玩到像「弟切草」或是「恐怖驚魂夜」等，為大家所熟悉的音聲小說遊戲喔！

氣氛怪異



在名字輸入畫面上，輸入名字「ちゃりちゃり」即可。

房車大賽SPECIAL

【只要輸入名字即可】

於此將把在這款遊戲中所發現到的



◀從角色到背景，各位玩家们將可在這裡欣賞到各式各樣的圖像。



在名字輸入畫面上，輸入名字“BGM測試”即可。



◀人生若能邊唱歌邊起舞，豈不是最大的一種享受嗎？

在名字輸入畫面上，輸入名字“クルクルッ！”即可。



◀愛人的感情將會成為最大！如此，便可專注心力於比賽上了。



◀太棒了！由於在最初時的所持金錢即是最大的狀態，因此可以購買到性能優良的零件。

好多錢！



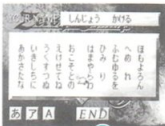
房車大賽SPECIAL

【傳授各種的祕密指令】

在「房車大賽 SPECIAL」裡，仍然有許多祕密存在喔！因此就在這裡，趕緊的傳授給各位玩家们知道吧！

若在名字輸入畫面上，把名字輸入“CHR-BG”的話，即可自由的觀看圖像。另外若設定為“BGMテスト”，則可自由的聽取遊戲中的“BGM”。而在名字上，若是把名字輸入“クルクルッ！”後，那麼其愛人的感情值就會成為最大喔！

在這個畫面



在名字輸入畫面上，輸入名字“CHR-BG”即可。

房車大賽SPECIAL

【以全部是7來大撈一筆!!】

在本遊戲中，若購買汽車或是購買零件，即會花費掉許多的金錢，因此便會有「已經沒有金錢了！」的嘆息聲出現；不過在這裡，由於我們發現到了一個祕技，邊趕緊的來告訴大家吧！

首先，先開始玩迷你遊戲中的轉盤遊戲，然後在按下開始鈕後，再使之停止。其中若為P S版的話，則同時按下



十字鈕的上和L1、△、選擇鈕；而若為SATURN版，則同時按十字鈕的上和R、A、C鈕看看。如此，轉盤上即會全部都出現為7！所以說，這對轉盤遊戲並不是很內行的人，想要讓它全部成為7，則就有如反掌折枝之易了。當然在這之後，也就有錢可購買到NSX之類的高級車了。



◀全部都是7!如此，便可輕易的按齊到77了。

虹色町奇跡

【給喜歡林芝和妖精的玩家】

候補角色中的妖精和林芝，實際上在故事中也是存在的。例如妖精的操作法，在遊戲中可於星期日的格子上停留3次，如此在下回再停止於星期日的格子時，即會進行妖精的故事。而林芝的操作法，則是在輪盤於ON的狀態下來玩，並讓林芝出場8次以上即可。此外，其它的女孩子也一樣，可在城鎮上與林芝見面。



◀當轉盤開始後，馬上讓它停止，並同時輸入下列的指令。

在轉盤中讓它停止，並同時的按壓十字鈕的上、L1、△、選擇鈕即可。



◀真是不可思議啊！轉盤上全部出現了7的數字耶！



◀在轉盤上按下開始鈕，並讓它停止，之後便……

〈SS版〉

在轉盤中讓它停止，並同時的按壓十字鈕的上、R、A、C鈕即可。



◀在選項畫面上，把輪盤設於ON來開始遊戲。



▲總共要在星期日停留3次，但也並非要連續停止才行。



▲要讓好感度上昇・最好的方法即是使目標中的女孩子事件多序發生。

▲過關之後，標題畫面上即會增加「OMAKE」的項目。

▲選擇「ALBUM」後，就可觀看到過關後角色的全部事件了。



▲之後再於星期日的格上停留時，妖精的故事即會開始。



▲與妖精的情況相同・不連續的總共要使出8次以上即可。

▲基本上，可用輪盤來叫出林芝・然後再來進行故事。



虹色町奇跡

【可任意觀看到想看到的角色事件!!】

首先是任何一位女孩子都行，牽先過關後，來看看其絕佳的結束畫面。而這時過關後的標題畫面上，即會增加「OMAKE」這個項目。接著若於「OMAKE」裡面，選擇「ALBUM」，那麼在過關後角色於遊戲中的事件，就都可全部的看到了。希望各位玩家們都要一試囉！

虹色町奇跡

【可收到一封祕密的信】

在介紹過叫出「OMAKE」模式秘技後，又發現到了在這個模式中，可讓一個新項目出現的方法，因此也把它傳授給各位玩家。其操作法是先把女孩子的好感度設在180以上，然後讓遊戲以最佳的結束畫面過關。如此，在「OMAKE」上，即會增加「LETTER」的項目，女孩子也會朗讀信函給你聽囉！

詳細的說明
請看下頁！



◀ 在密碼輸入畫面上，輸入「でんせつのめいばふつつかつ」。



在繁殖牝馬的密碼輸入畫面上，輸入「でんせつのめいばふつつかつ」即可。

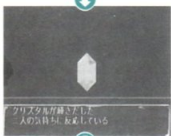
◀ 太棒了！繁殖牝馬和種牡馬都各自增加了24匹。



◀ 若正確回答問題，則目標中的女孩子好感度即會提升至100為止。



◀ 若能取到閃耀的寶石，則最佳的結局就近矣！



◀ 遊戲中的事件畫面播放時，女孩子也會朗讀信函喔！



先努力提昇
兩人的關係吧！

凱旋門賽馬2

【增加為48匹馬吧！】

由於發現到了增加繁殖牝馬與種牡馬的秘技，遂在這兒介紹給各位知道。首先在繁殖牝馬的密碼輸入畫面上，輸入「でんせつのめいばふつつかつ」；如此，繁殖牝馬和種牡馬就會各自增加24匹，總計有48匹的數量增加。而在所增加的馬匹當中，如達利亞和拉姆達拉等最強等級的海外馬匹，當然也包含在裡面。

爆破飛車

【一口氣公開便利的7大密碼！！】

在本款「爆破飛車」中，能體驗到擁有華麗場面與速度感十足的比賽樂趣。也由於發現到了便利的密碼，遂把它們整理出來介紹給各位知道。

首先在標題畫面上，先選擇「密碼」模式，然後當它轉變為密碼輸入畫面時，則輸入「RABBITBADGER」。如如此的話，在遊戲中若按下開始鈕，則所出現的姿態選項中，就會有「SKIP LEVEL」的項目會登場。接著若選用這個，則目前所進行的遊戲，即使不去通過舞台過關，也仍然可往下個舞台來前進。至於其的密碼，我們則把它用表格方式掲載於下面，請各位玩家們都要一試喔！



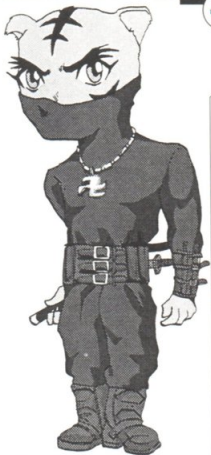
◀ 輸入密碼時要謹慎的一個字一個字慢慢輸入才行囉！



選擇「密碼」模式後，在密碼輸入畫面上，輸入「RABBITBADGER」即可。



◀ 在選項內，會增加「SKIP LEVEL」這個新項目。



RABBITBADGER	可前進至下一個舞台
ALL.TOOLEDUP	最初開始即可裝備所有的武器
BONUS.LEVELS	可遊戲到獎分舞台
ENDGAMELEVEL	可遊戲到最後的舞台
JOURNEYS.END	可觀看到結束畫面
I.AM.IMORTAL	可轉變成無敵狀態
LOADSOFTUFF	即使使用武器也不會減少

尖端電玩叢書之

秘技大全系列

每季定時出刊、介紹各機種精采秘技！





NINTENDO 64

GAMEBOY

秘技篇



N I N T E N D O 6 4

星際大戰

【可突然間的看到結束畫面!?】

本作「星際大戰」，可說是在街坊中引人話題，且非常熱門的一款遊戲。而由於我們也發現到了在本作中，可突然的看到遊戲結束畫面的祕技，遂在這裡也把它給介紹出來。至於其操作方法，可說是非常的簡單，首先請先從新的遊戲開始，然後把它設定在名字的輸入畫面上，並在那裡替它輸入有如下方表框內的名字。接著，當遊戲開始後，就會突然的轉變為結束畫面。

這項祕技對於喜歡看到結束畫面的玩家而言，的確是有非常大的助益；不過話又說回來，若一下子就看到結束畫面也似乎就沒什麼挑戰性了，故還是希望玩家們能慢慢的去玩，藉以來體驗遊戲劇情中的樂趣。



在名字輸入畫面上，輸入
「Credits」即可。



N I N T E N D O 6 4

星戰火狐64

【果然是可使用!!用蘭德主人來進行對戰吧!!】

「星戰火狐64」中的對戰模式，可說是非常激烈有趣的，而在本作中所登場的蘭德主人，於對戰模式上亦可使用它來進行遊戲囉！至於其操作方法，就在以下為各位介紹吧！

首先前進到セクター Z 舞台為止，而在這裡要去保護巨大的火狐，以防遭到飛過來的 6 座飛彈攻擊。之後，若能毫髮無損的保護住火狐的話，即可算是過關。接著就可前進到地區 6，當然地區 6 也要去過關才行。緊接著，則往見諾姆 2 前進，且必須與等級 2 的安朵魯夫進行對戰，而若能擊敗安朵魯夫，則在對戰模式上，就可選擇到蘭德主人了。

◀選擇新遊戲，而若要變更目前資料上的名字也可以。

◀接著輸入下方表框內的名字，但須注意英文大小寫的輸入囉！

◀難易度如何都沒有關係。不過，若選擇行「Credits」的話，就可看到在結束畫面前的一些遊戲重要畫面囉！

◀雖然只能選擇一個難關，但並不影響到遊戲進行，就可馬上進入到結束畫面上。

◀感動？的結束畫面，但或許比自己來破關時所看到的感覺會稍不同得感動吧！





◀ 狙擊巨大火狐而飛奔過來的飛彈。



◀ 地區6上，可說是本款遊戲中難度較高的一個舞台。



◀ 在這個舞台上，空中的翻滾技術可說是其制勝關鍵。



◀ 與星際之狼對戰的貝諾姆2。但因衝鋒彈無效，故須注意。



◀ 令人想起了懷念的超任版之一票。



◀ 對戰模式下可進行亞威恩與蘭德主人的對人。

N I N T E N D O 6 4

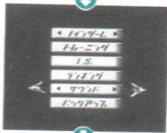
星戰火狐64

【有可歌唱可跳舞的“音聲特餐”模式喔!!】

於此將為各位玩家介紹，可在舞台或是舞台間，自由的聆聽到BGM的“音聲特餐”模式之祕技。首先要在所有的舞台上，收齊到勳章；然後在模式選擇畫面上，把游標合於“音聲”上，並把3D搖桿朝左右的任何一個方向傾倒，如此“音聲特餐”模式即會出現。



◀ 勳章只要能全圖平安無事並符合各舞台的基準點即過關後即可獲得。



◀ 音聲，的左右上會出現箭頭，如此便可選擇“音聲特餐”模式。



◀ 任何地方，任何時候都可聆聽到自己所喜好的歌曲。

N I N T E N D O 6 4

恐龍獵人

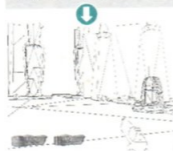
【在全白的畫面背景上來過關斬將!?】

在主要選項上，選擇Cheat code的輸入畫面，並輸入下方表框內的密碼。如此，遊戲中的畫面背景即會變成白色，且所有的物體都會以線條架構方式來表現。此時由於看不出其高低差與遠近感，因此想要過關就顯得困難許多，故建議高手級玩家可以來嚐試看看。



◀ 在這裡輸入密碼之後，就會有各種的事物會發生。

在Cheat code輸入畫面上，輸入RDKDTL即可。



◀ 畫面變成全白色，到底這裡是什麼地方，一眼是無法看出來的。

N I N T E N D O 6 4

恐龍獵人

【介紹Cheat code的模式】

在這款遊戲中，發現到了可使敵人的頭變成巨大貌，以及可使敵人變小，殘機數也沒有限制的3個祕技，故在此趕緊介紹給各位玩家們知道。其操作法，可在Cheat code輸入畫面上，輸入下方三個表框內的密碼即可。如此就可使

敵人的頭變大，殘機數也無所限制了。當然，這3項的祕技也皆可同時的合併起來使用。

在此畫面中

NINTENDO 64



在Cheat code輸入畫面上，輸入NHSGBNTPPTCCDRTR即可。



◀ 哇！敵人的頭竟然變成如此的大！看起來可真是恐怖哦！

在Cheat code輸入畫面上，輸入HNTTTTTTTSCHHNG即可。



◀ 敵人變小了。雖然看起來很可愛，但卻不好攻擊命中到牠。

在Cheat code輸入畫面上，輸入FRHSTTTHSCTRLK即可。

下頁有詳細圖說



N I N T E N D O 6 4

恐龍獵人

【怪獸可用各種角度來觀看】

除了有可利用 Cheat code 的秘技之外，在這裡又發現到了有一個新的秘技。其操作法是首先在 Cheat code 的輸入畫面上，輸入下方表框內的密碼。如此，便會出現 Enemies 的項目，接著再設定 "OK" 後，返回到標題畫面上。之後便會在最下方，增加 Cheat 選項的新項目；此時若選擇它，則又將會變成 Enemies 的畫面，故再設定為 "OK" 後，其可觀看的畫面操作法，即會表示出來。這時候，可觀看到怪獸的畫面就會慢慢的呈現出來，故請玩家們一定要試試看喔！

趕快試試看！



◀ 太棒了！殘機數變成無限了，故也不用去擔心會被敵人擊落殘架。

◀ 若非標題畫面的 Cheat code 輸入畫面，則是不行的。

◀ 轉變成 Cheat code 輸入畫面後，就輸入下方表框內的密碼吧！

在 Cheat code 輸入畫面上，輸入 "BTHST" 即可。



◀ 在標題畫面上，會增加 Cheat 選項的項目，故可選擇它。

◀ 在此處要選擇 エネミー 這個選項。

◀ 可以利用 3D 搖桿與各按鈕，來從各個角度觀看怪獸。

N I N T E N D O 6 4

旋風斯巴達

【在黃金之後即是白金】

若沒有高超的技術，想要獲得到黃金獎章是非常困難的。而倘若你獲得到了黃金獎章，其實在這裡我們也可以再告訴你，我們又發現到了比黃金獎章更高一等級的獎章，它是存在於遊戲裡面的喔！其名稱即是白金獎章。

而若想獲得到這面白金獎章，則首先必須要通過所有的舞台關卡，並取得到黃金獎章才行。接著再去挑戰迷你遊戲中的地區，並通過其基準時間的考驗



要不斷的努力通過考驗，並在各地區一一取得才行。

·如此才能順利的獲得白金獎章。
而可說是踏入神明領域的白金獎章，到底玩家你能獲得到幾面這個代表著榮譽的獎章呢？



首先就是要先去逐一的通過關卡關卡考驗。

若能有耐心毅力的持續下去遊戲，就可取得到黃金獎章。

當全部取完之後，就可接下來選擇過關後的迷你遊戲之地區了。

其基準點是會改變的，但取得黃金獎章的目的仍然是不會變的。

雖然是有些棘手，但已到這個關頭，當然不能輕言的放棄掉呀！



N I N T E N D O 6 4

實況野球4

【可練習到更為嚴苛的訓練賽程…】

這是針對在成就模式上，培育著投手之玩家的一項喜報！當在訓練中的投球練習時若是投球的位置很難時可按下開始鈕來進行遊戲的暫停，接著暫停解除後，游標的位置即會改變，如此游標就會移轉到較易投球的場所了。為投球而煩惱的玩家快試試吧！



游標指示非常難於投球的場所上，在這時千萬不要慌亂才好。

按下開始鈕之後，再馬上的解除掉姿勢吧！

游標的位置改變了，而在容易投球的位置上，可多次的進行挑戰。

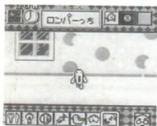


G A M E B O Y

寵物蛋俱樂部

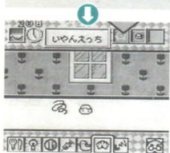
【音樂將會消失!?】

在這裡將為各位玩家介紹「寵物蛋俱樂部」中，可使音樂消失的祕技。其操作法是在遊戲中的任何一個畫面上皆可以，然後只要按下選擇鈕即可。不過在選擇照顧種類時的聲音，以及肚子餓時，呼喊聲等，仍然是可以聽得到，故請玩家們大可不用去擔心。



◀ 在遊戲中的任何時間，任何畫面上皆可使用這項祕技。

在遊戲中按下選擇鈕即可。



◀ 雖然音樂消失了，但牠的叫聲仍然可聽到，故可放心。

G A M E B O Y

爆走兄弟Let's Go!!

【靠著父母來領取到零用錢!?】

若在遊戲序盤中，即購買各類的零件，很有可能會使金錢不敷使用。因此在這個時候，各位玩家便可使用這項祕技來賺取金錢。其操作法很簡單，只要你把所持金錢設在900G以下，返回到自宅去即可。故這個方法是不是非常輕而易舉的呢？

おもちゃのブライ	410G
マンガンでんち	- 100G
ドロフトでんち	- 150G
ゴムタイヤS	- 120G
ゴムタイヤL	- 120G
スポンジタイヤS	- 150G
スポンジタイヤL	- 150G

6にき かっていくんだい?



◀ 金錢使用上，可能不一會兒的工夫便會捉襟見肘了！

◀ 之後，可返回到自己的家裡去，便可又獲得到金錢。

◀ 如此，便可獲得到1000G的獎金，可真是難家人兼活的小孩啊！



秘技大全 14

尖端出版有限公司

電玩秘技叢書系列014

發行人	黃鎮隆				
總編輯	陳希芳				
企劃主編	林烈滢	美術主編	劉明璋	文字主編	張士新
編輯群	尖端出版 電玩編輯部				
電腦排版	尖端排版室		國際版權	許麗容、張雅慧	
社址	新店市復興路45號4F				
讀者回函請寄	電玩編輯部、企劃部 新店市復興路45號6F				
電話	(02) 218-1582		傳真	(02) 218-2046	
法律顧問	北辰著作權事務所 蕭雄淋律師		地址	台北市大安區師大路 86巷15號1樓	
印刷	錦龍印刷實業股份有限公司		地址	台北縣新莊市五股工業 區五工五路5號	
總經銷	農學股份有限公司 (農學社)		地址	新店市寶橋路235巷 6弄6號2F	
劃撥專線	(02) 218-1582 分機201		劃撥帳號	05622663	
帳戶	尖端出版有限公司				
定價	120元		(1997年9月初版發行)		
新聞局登記版台業字第2680號					
版權所有・侵權必究					
本書若有破損缺頁敬請寄回本社更換					
(若對本書秘技有任何疑問、歡迎來電或來函詢問)					

尖端出版

Sharp Point Publishing Co. Ltd

格鬥天書 No.1 3D版

集結19款曠世鉅作，170餘位鬥士親自教學示範!!

屢破3.0紀錄，成為史上最強的超聖武者嗎？

鐵拳3 鐵拳3特別同台客串演出!!

格鬥天書，讓你對戰不再輸!!



定價260元

熱情上市!!

