

no. 180  
1982年 1/15

アミューズメント通信

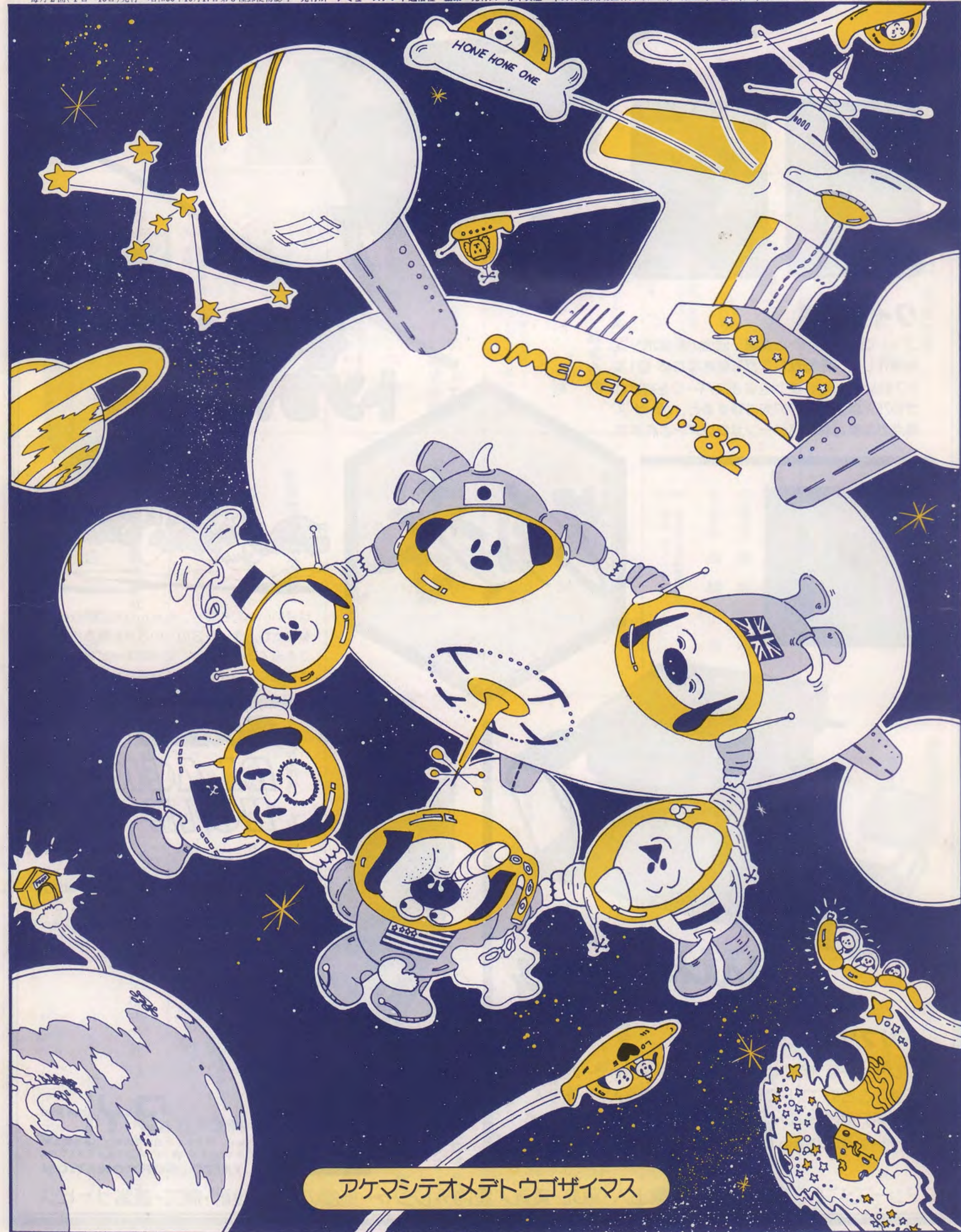
JANUARY 1, 1982

毎月2回(1日・15日)発行 昭和56年10月17日第3種郵便物認可 発行所 アミューズメント通信社 編集・発行人 赤木真澄 〒530大阪市北区神山町9-16(山名ビル) ☎06(314)0309 定価300円 年間購読料7,200円(送料共)

# ゲームマシン

## GAME MACHINE

Game Machine Magazine is published twice monthly on the 1st and 15th of the month by Amusement Press, Inc., 9-16 Kamiyamacho, Kita-ku, Osaka, 530 Japan. Subscription rate: Japan ¥7200. Overseas (air mail) -US\$60.00 per year. No part of this magazine may be reproduced without expressed permission.



アケマシテオメデトウゴザイマス



新年展望

# 健全娯楽を旗印に推進



内田 博

(株)友栄 代表取締役  
日本アミューズメント・オペレーター協会・会長

新年明けましておめでとうございませう。業界の皆さまにおかれましては、よいお年をお迎えのこととお慶び申し上げます。

昨年はお存知のように業界の各々の専門分野を代表する三協会が新しく歩み始めた記念すべき年で、当初は三協会誕生に対して批判的な声もありましたが、各協会ともその期待に添えて、より専門的な立場から問題をとらえ機能を発揮することができたことは、本当によかったと思います。

健全娯楽を旗印とし、オペレーターによるオペレーターのための協会づくりの趣旨に賛同して馳せ参じた仲間が、現在四百社を越すに至った日本アミューズメント・オペレーター協会(NAO)は、今や名実ともに業界を代表する協会に成長しました。それぞれメンバーとして小さくとも結果集ることによって大きな力となり、地域に密着した支部づくりで、なんとか全国の組織化が実現できたことは、昨年の最大の収穫でありました。また実践面においても、会員の深い理解と積極的な協力を得て、活発な支部活動や委員会活動を中心に、ゲーム機の福祉機関への寄贈、チャリティ・イベント、対外PR等の広報活動、過当競争排除のための広域オペレーターとの話し合い、暴力団とギャンブルマシンの追放運動等々オペレーターの立場を生かした活動がなされてきたように思います。

三協会主催で開催された晴海の「第十九回アミューズメントマシンショー」は、その内容に問題を残しはしましたが、各協会が連携して初めて行なった事業として意

義があったと思います。

今年の業界の最大の課題は、なんとといってもギャンブル(G)マシンの追放にあると確信しています。最近大手を振ってのさばりつつあるGマシンの氾濫は、目に余るものがあり、今や健全なオペレーターの生活権までも脅かされているのが現状であります。我々は死活問題として果敢に闘いを挑むべきと考えます。警察当局に強力な摘発をお願いするにとどまることなく、日本アミューズメントマシン工業協会(JAMMA)にも

も協力を依頼し、業界一丸となって対処してゆかねばアミューズメント業界自体が社会的に瓦解してしまう事態にも、なりかねません。その意味においても、初めてNAO独自で主催する春の「82NAOアミューズメント・エキスポ」はオペレーターの結果を示すとともに、Gマシン排除の業界の姿勢を内外に広く誇示したいと考えています。

NAO発足二年目に当り、関係各位の一層のご理解とご協力をお願い申し上げます。



新年展望

# 五次産業としてのAM



中村雅哉

(株)ナムコ 代表取締役  
日本アミューズメントマシン工業協会・会長

業界の一員として、JAMMAの会長として、謹んで新年のお祝いを申し上げます。

一年前に産声を上げた新生三協会も、はや幼年期を卒業し、次第に各自の個性を明らかにしつつあります。各協会には明確な問題意識を持つて独立独歩することを期待するのですが、一方で業界共通のビジョンを構築することも必要不可欠であります。かねて私はAM業界は、第四次、五次産業の旗手たれと鼓吹しておりますが、改めてこの問題を提起させていただき、年頭の辞に代えたいと思います。

三年前に経済同友会が提唱したのを嚆矢として、第四次、五次産業はタームとしてはかなりポピュラーなものとなりました。遺憾ながら、しかし、この提言は未だ系統立った肉付けの成されぬまま今日に至っております。

物的生活水準の向上、価値観の変化、高学歴化、情報化等を背景として、三次産業を中心に産業構造が大きく変換し、従来の一次、二次、三次という区分では対応しきれなくなってきたことは、早くから指摘されてきました。C・クラークに始まるこの分類は、経済・社会・文化に跨る戦後の大変動を予期せぬばかりか、十七世紀のW・ペティの産業進化論にヒントを得たものです。産業革命以前の理論を範とする旧態依然たる分類など、今日では画餅以外の何ものでもありません。

経済同友会はこの着目し、従来の区分に、第四次産業(情報・医療・教育サービス等)、第五次産業(ファッション・娯楽・趣味産業等)の両区分を加えることを提案しました。しかしながら、飽

くまで従来の区分を前提としていくこと、事実上三次産業のみの小分けにとどまること、分類基準の曖昧なことなどの限界もあって、畢竟問題提起の域を出るものではありません。

第三次産業Ⅱ(筋肉型・物流型サービス)、第四次産業Ⅱ(頭脳型サービス)、第五次産業Ⅱ(情緒型サービス)という私の定義はこれを参考にしながらも、同友会区分では第三次産業に分類される保険業を第五次産業に区分するなどの相違があります。安心を売る保険業は、AM産業と同様、やはり情緒を提供するものだからです。

この提案は経済同友会の一歩先を行くものと自負しておりますが、業界各位には更にこれを浸透すべく、一旦原点に立ち帰って、産業構造全体を根本から問い直すことを期待いたします。その際、切口の設定が大きな課題になります。

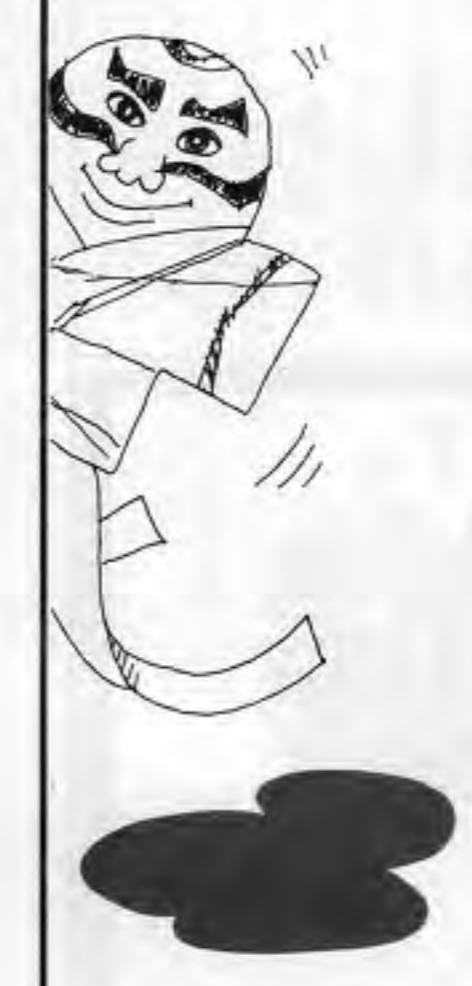
商品の態様により、まず有形の商品と無形の商品とに分け、これを更に細分するとか、また便宜性、経済性、情緒性、安全性、参加性など、商品に付与された価値を尺度にするとか、あらゆる角度からアプローチを試み、最適の方法を選ばなければなりません。

要は自らを越えて枠に嵌めること、そして枠を超えようというこゝとであります。自己認識がなければ進歩はありえない。業界の飛躍は自らのポジションを把握することから始まるのです。ポジションが決まれば飛躍の方向が明確になるばかりでなく、AM産業が新産

業・主導産業たることをアピールすることによって、業界のイメージアップを図ることもできます。理想は飽くまで高くなければならない。しかし現実の病巣から目を背けることは許されません。腫瘍は悪性のものほど蔓延し易く、対症療法ばかりではなく、根本からの療治が必要であります。その最たるものがGマシン問題。Gマシンはアミューズメントマシンの範疇に含まれず、従って我々の業界の域外にあるにもかかわらず、社会からは往々にしてこれと同一視され、我々の信用を脅かしております。のみならず、我々の市場を徐々に侵蝕している現状であります。

JAMMAはGマシン徹底排除の方針を固め、監視庁、NAOの全面協力を得て、Gマシン撲滅に向け総力を挙げてゆく所存であります。しかし、Gマシンなるものの明確な定義付けが困難であるなど、前途は多難を極めております。業界の一人一人が敢えて火中の栗を拾う覚悟で、この問題に取り組まれることを期待いたします。

本邦初のノーベル化学賞受賞者、福井謙一氏は、あるインタビューの席で、無形の知的資産を評価しない企業はこれからの競争には勝ち残れないという意味の発言をされておりました。フロンティア電子理論の提唱者によるこの発言には、我々が第四次、五次産業のフロンティアに立つための大きなヒントが隠されているような気がいたします。



## 高収入と活性化を演出する決定版!!

### 新発売 フライイングロボ

Flying Robot

新しいレイアウトに最適



仕様  
定員 1名  
回転時全高 2.1m  
安全柵 2.8mφ  
コインシューター 100円  
消費電力 AC100V 400W  
¥91-22558

### 新発売 ジャイアントパンダ

Giant Panda



仕様  
定員 2名  
上昇時全高 1.7m  
安全柵 2.8mφ  
コインシューター 100円  
消費電力 AC100V 200W  
¥91-19458

●次々に登場するトイゴ製品にご期待ください。

## 東洋娯楽機株式会社

本社/東京都目黒区八雲1-5-7(東横ビル) 千152(03)718-6461(代) テレックス 246-6310  
関西支店/奈良県奈良市あやめ池北1-9-1 千631(0742)45-7467  
北海道支店/北海道札幌市北区新川三条2-395 千001(011)763-0611  
グループ・東洋トレーディング 株・東洋油機 株・東洋整備 株

## 撃って、食べて、吸収して

### ゲームを続ける新しい展開



海中に現われた深海生物から飛び出す小怪魚に泡攻撃を仕掛け、フルーツに変えて食べてしまうと得点になる——というコミカルで痛快なゲームです。フルーツを食べそこなうと、海底に落ちて巻貝を刺殺し、巻貝が攻撃してくるので、海底に落ちてしまう前にうまくファンキーフィッシュを操作し、食べつくさねばなりません。

業界初の多層基板を使用!!

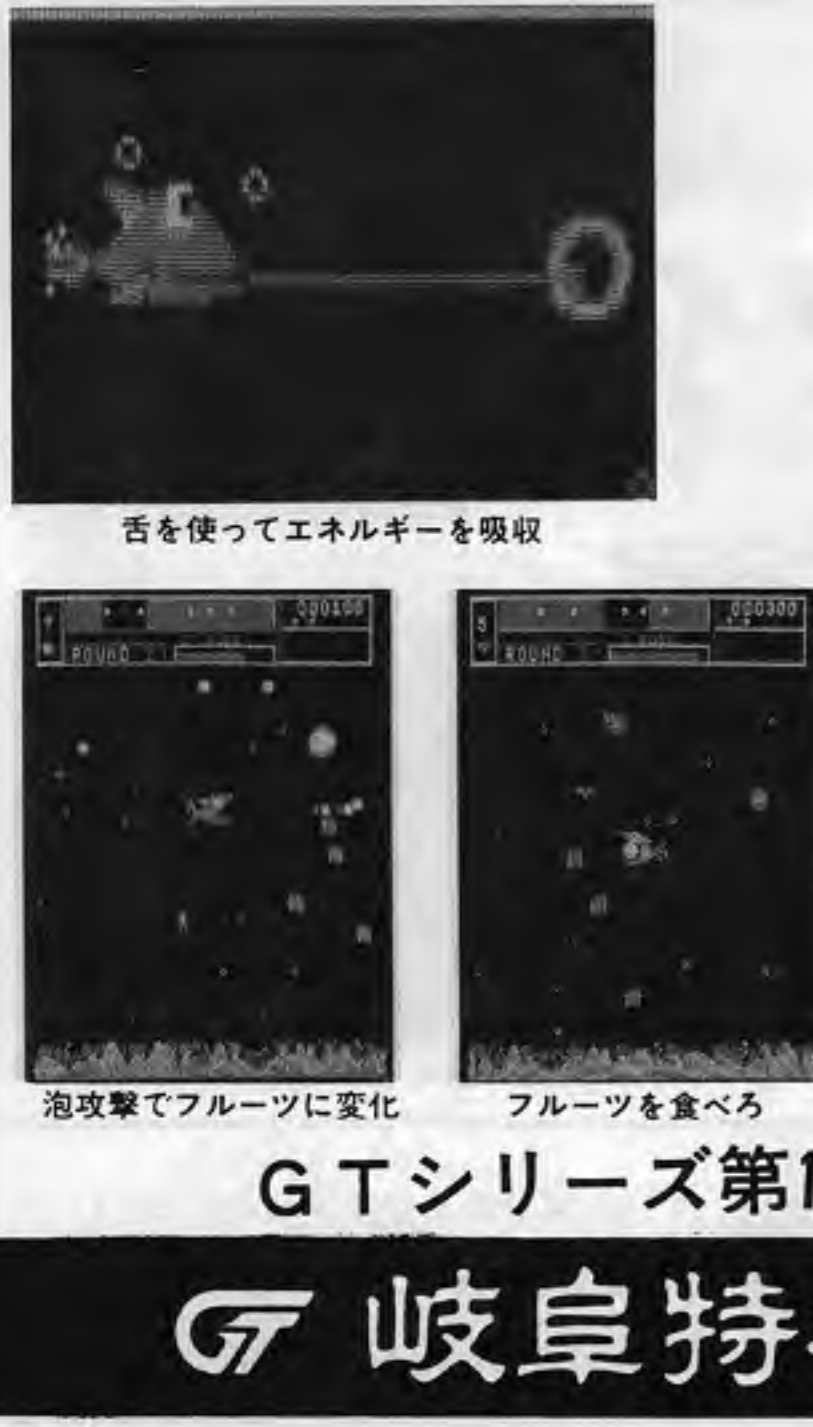
### 本体・基板同時発売

14インチテーブル	▽95-1736
20インチテーブル	▽95-2094
20インチアップライト	▽95-2094

西日本代理店・株カワクス(06)787-1881

## 岐阜特機株式会社

本社 岐阜市大菅2丁目78-2 トッキビル 千501-01  
☎(0582)51-0861代



新年展望

# 解決すべき五つの課題



中西昭雄

(株)タイトー 常務取締役  
日本アミューズメントマシン工業協会・副会長

昭和五十七年の新年を迎えて、皆々様方に謹んでお慶びの御挨拶を申し上げます。

一昨年度、全日本遊園協会(JAA)の発展的解散に基づき、業界再編の意義で業種別に分離独立した三協会を設立してから早一ヶ月を経ました。

本年はようやくその地盤と体制が固まり、それぞれの協会業務が軌道に乗り、各協会の形ではなかったが、各協会とも、今後の健全なる発展を祈念するとともに、役員各位のご努力に対し深甚なる敬意と感謝の意を表する次第であります。

また、去る十月の晴海における第十九回アミューズメントマシンショーでは、初めて三協会の共同主催という異例の形で行われたにもかかわらず、ショー委員長始め実行委員会の皆さん方はそれぞれの自社業務の多忙の中を誠心誠意のチームワークによって盛大かつ無事に実施することができ、各方面からも大きな賞賛を博したことは、旧JAAの前ショー委員長として、感謝するところにも心から「苦労さまでした」「ありがたう」と、厚くお礼を申し上げます。

さて、当全日本遊園協会(JAPEA)といたしましては、旧JAAが建設省やその関係諸機関からの諮問により試案として仮製した「遊園施設の維持及び運行の管理に関する基準」が、すでに建設省より各行政庁への指導項目として通達されており、業界としてその趣旨徹底を図ることを作業として急がなければなりません。

そのためには当協会のみならず遊園地側の対応をお願いする必要がありますので、今後遊園地協会との連携を緊密にしていきたいと思います。

昨年の神戸ポートピアランドや全国各レジャーランドには、最近外国製の遊園施設が数多く導入されており、国産の施設も決して技術的に遜色があるわけではございません。かえって日本の法律や人体条件に合わせた長い経験に基づいて製作された施設ではあります。昔からの舶来珍重の国民性、それを利用しての宣伝力等技術面を超越しての話題性を認識せざるを得ないものがあります。これらを克服しての国産遊園施設の製作と設置を急ぐとともに、安全と優秀性を広く知らしめるために、各遊園地側の幅広い対応とご支援をお願いするところであります。

また、以前にも申し上げたことがありますが、高年齢層の多くなる現状のなかで、お年寄りとお孫さんが楽しく一家の中心になって、遊園地の施設をご利用いただけるような明るく、より安全で、より楽しさの多い機械設備を増やしてゆく努力をして行くべきと考えております。

その他、当協会の業務の中には、遊園施設の定期検査とその報告を各所有者等に実施していただくための指導・周知徹底等の面についても、現行では指導料の額に不均衡もみられる部分も批判もいただいていることもありますが、本年はそれらの是正すべきところは是正して、近い将来、建設省公認の団体として、名実ともに業界の推進力としての協会に育ててゆかなければならないと存じております。なにぶんにも当AM業界が急激に多角化したなかで、分離独立した経過もあるため、本施設協会の会員となる業態をお持ちでないながら他の協会に入会されている方々も多いように見受けられますが、遊園施設(建築基準法第88条に関する工作物)の他、バッテリーカー、ゴーカート、豆汽車、フアンハウス、ミラーハウス等の遊園施設の所有者、管理者や製造業者をもって協会の設立運営しておりますので、これらの方は当協会を再認識されてお一人でも多くの方がご協力、ご支援を下さるよう紙上をかりてお願いする次第であります。

最後に業界皆さまのご健勝とご事業のご盛栄をお祈りしてご挨拶といたします。

### 電取法問題

TVゲーム機の改造という事態が発生して、電取法もいろいろ複雑化してきました。オペレーターが機械を改造して、それが原因で電気の事故が発生した場合、その機械のメーカーに事故の責任があるのではなく、改造したオペレーターに責任があるのは自明の理であるといわれています。しかしこの様なことでメーカーとオペレーターが互いに不信感をいだき合ってもなにもなりません。改造されたものにメスを入れる必要があるのではないのでしょうか。

### コピー問題

エレクトロニクス技術の無限の可能性を考えると、TVゲーム機の業界における現在の地位は当分続くと思われる。従って、コピー問題は是非解決しなければなりません。サンローランド、グッチ等世界的に有名なブランド商品のニセモノを売られ、新開等に大々的に報道され、社会問題として罰せられるのは現在の社会の常識ではなかったでしょう。模造品を売る正当な権利を有するのは、オリジナルメーカーのライセンスを得た場合だけの事です。この社会常識に比べ、私達の業界における現状はどうか。

### 過当競争問題

競争は自由経済社会ではあたりまえのことです。経済発展のためには必要なことであります。有望なロケーションを複数の企業で契約争いをするというのも業界では当然の今日です。しかし世間には相場というものが存在します。業界にも長い経験から得た常識というものが存在しています。競争が過当競争となり、不動産屋も驚くような高額な権利金を支払って世間相場を乱したり、業界の常識を逸脱した歩率で契約をするような人がいることは恥ずかしいと思えます。もはやあたりまえのことになってしまったのでしょうか。

### 非行防止対策

なぜ青少年の非行とゲーム場が結びつけられるのでしょうか。それは社会からひんしゅくを買うような営業をしているゲーム場が存在するからに他なりません。茶の間で見るテレビに出てくるゲーム場も、犯人の逃亡先などという場面が多いような気がします。世間のゲーム場に対する認識はこの程度なのかも知れません。方策として、店のイメージを明るくし、少年に多額なお金を使わせたり夜おそくまで遊ばせることのないような配慮が必要で、姿勢を正し、健全なゲーム場作りをすることです。そして学校、警察等にその健全性を積極的にPRする必要もあるのではないのでしょうか。

### Gマシン対策

ギャンブルの良し悪しを論じても解決策は見出せません。法律に定めがある場合は、法律に違反しているか否かで事の善悪はつきりします。業界の取扱品目の一つにレジャーゲーム機が存在します。これらのものは使用法を少し変えるだけでギャンブルマシンに化けてしまいます。つまり使用者側がどのように使用するかによって善悪がわかれてしまうといつて過言ではありません。従って使用者側の良識を願うと同時に、メーカー側にも充分な配慮が必要で、そのシールドに絶対に取り扱わないこと、ごく一部の不心得な人達のために業界全体が悪く見られるのはとても



## ROLLING STAR FIRE

ローリングスターファイアー

ゲームファン待望のNEWマシン遂に登場!!

コックピット本体が前後左右にローリング。まさに本物の宇宙戦争の臨場感が大迫力です。

幅: 70cm  
奥行: 170cm  
高さ: 160cm

## LAUNCHER Z

ランチャーZ

敵戦車と有線三サイルの攻防戦

●20'アップライト  
●20'テーブル

御注文、御予約は 今すぐに!!

sigma enterprises, inc. 13-11, Udagawa-cho Shibuyaku, Tokyo TLX. 02422 266 Sigma J

シグマ 商事株式会社 TEL 03-496-9933 (代)

〒150 東京都渋谷区宇田川町13-11

新年展望

# 信頼に応える遊園施設



山田俊夫

東洋娯楽機株式会社 代表取締役  
全日本遊園施設協会・会長

昭和五十七年の新年を迎えて、皆々様方に謹んでお慶びの御挨拶を申し上げます。

一昨年度、全日本遊園協会(JAA)の発展的解散に基づき、業界再編の意義で業種別に分離独立した三協会を設立してから早一ヶ月を経ました。

本年はようやくその地盤と体制が固まり、それぞれの協会業務が軌道に乗り、各協会の形ではなかったが、各協会とも、今後の健全なる発展を祈念するとともに、役員各位のご努力に対し深甚なる敬意と感謝の意を表する次第であります。

また、去る十月の晴海における第十九回アミューズメントマシンショーでは、初めて三協会の共同主催という異例の形で行われたにもかかわらず、ショー委員長始め実行委員会の皆さん方はそれぞれの自社業務の多忙の中を誠心誠意のチームワークによって盛大かつ無事に実施することができ、各方面からも大きな賞賛を博したことは、旧JAAの前ショー委員長として、感謝するところにも心から「苦労さまでした」「ありがたう」と、厚くお礼を申し上げます。

さて、当全日本遊園施設協会(JAPEA)といたしましては、旧JAAが建設省やその関係諸機関からの諮問により試案として仮製した「遊園施設の維持及び運行の管理に関する基準」が、すでに建設省より各行政庁への指導項目として通達されており、業界としてその趣旨徹底を図ることを作業として急がなければなりません。

そのためには当協会のみならず遊園地側の対応をお願いする必要がありますので、今後遊園地協会との連携を緊密にしていきたいと思います。

昨年の神戸ポートピアランドや全国各レジャーランドには、最近外国製の遊園施設が数多く導入されており、国産の施設も決して技術的に遜色があるわけではございません。かえって日本の法律や人体条件に合わせた長い経験に基づいて製作された施設ではあります。昔からの舶来珍重の国民性、それを利用しての宣伝力等技術面を超越しての話題性を認識せざるを得ないものがあります。これらを克服しての国産遊園施設の製作と設置を急ぐとともに、安全と優秀性を広く知らしめるために、各遊園地側の幅広い対応とご支援をお願いするところであります。

また、以前にも申し上げたことがありますが、高年齢層の多くなる現状のなかで、お年寄りとお孫さんが楽しく一家の中心になって、遊園地の施設をご利用いただけるような明るく、より安全で、より楽しさの多い機械設備を増やしてゆく努力をして行くべきと考えております。

その他、当協会の業務の中には、遊園施設の定期検査とその報告を各所有者等に実施していただくための指導・周知徹底等の面についても、現行では指導料の額に不均衡もみられる部分も批判もいただいていることもありますが、本年はそれらの是正すべきところは是正して、近い将来、建設省公認の団体として、名実ともに業界の推進力としての協会に育ててゆかなければならないと存じております。なにぶんにも当AM業界が急激に多角化したなかで、分離独立した経過もあるため、本施設協会の会員となる業態をお持ちでないながら他の協会に入会されている方々も多いように見受けられますが、遊園施設(建築基準法第88条に関する工作物)の他、バッテリーカー、ゴーカート、豆汽車、フアンハウス、ミラーハウス等の遊園施設の所有者、管理者や製造業者をもって協会の設立運営しておりますので、これらの方は当協会を再認識されてお一人でも多くの方がご協力、ご支援を下さるよう紙上をかりてお願いする次第であります。

最後に業界皆さまのご健勝とご事業のご盛栄をお祈りしてご挨拶といたします。

昭和五十七年の新年を迎えて、皆々様方に謹んでお慶びの御挨拶を申し上げます。

一昨年度、全日本遊園協会(JAA)の発展的解散に基づき、業界再編の意義で業種別に分離独立した三協会を設立してから早一ヶ月を経ました。

本年はようやくその地盤と体制が固まり、それぞれの協会業務が軌道に乗り、各協会の形ではなかったが、各協会とも、今後の健全なる発展を祈念するとともに、役員各位のご努力に対し深甚なる敬意と感謝の意を表する次第であります。

また、去る十月の晴海における第十九回アミューズメントマシンショーでは、初めて三協会の共同主催という異例の形で行われたにもかかわらず、ショー委員長始め実行委員会の皆さん方はそれぞれの自社業務の多忙の中を誠心誠意のチームワークによって盛大かつ無事に実施することができ、各方面からも大きな賞賛を博したことは、旧JAAの前ショー委員長として、感謝するところにも心から「苦労さまでした」「ありがたう」と、厚くお礼を申し上げます。

さて、当全日本遊園施設協会(JAPEA)といたしましては、旧JAAが建設省やその関係諸機関からの諮問により試案として仮製した「遊園施設の維持及び運行の管理に関する基準」が、すでに建設省より各行政庁への指導項目として通達されており、業界としてその趣旨徹底を図ることを作業として急がなければなりません。

そのためには当協会のみならず遊園地側の対応をお願いする必要がありますので、今後遊園地協会との連携を緊密にしていきたいと思います。

昨年の神戸ポートピアランドや全国各レジャーランドには、最近外国製の遊園施設が数多く導入されており、国産の施設も決して技術的に遜色があるわけではございません。かえって日本の法律や人体条件に合わせた長い経験に基づいて製作された施設ではあります。昔からの舶来珍重の国民性、それを利用しての宣伝力等技術面を超越しての話題性を認識せざるを得ないものがあります。これらを克服しての国産遊園施設の製作と設置を急ぐとともに、安全と優秀性を広く知らしめるために、各遊園地側の幅広い対応とご支援をお願いするところであります。

また、以前にも申し上げたことがありますが、高年齢層の多くなる現状のなかで、お年寄りとお孫さんが楽しく一家の中心になって、遊園地の施設をご利用いただけるような明るく、より安全で、より楽しさの多い機械設備を増やしてゆく努力をして行くべきと考えております。

その他、当協会の業務の中には、遊園施設の定期検査とその報告を各所有者等に実施していただくための指導・周知徹底等の面についても、現行では指導料の額に不均衡もみられる部分も批判もいただいていることもありますが、本年はそれらの是正すべきところは是正して、近い将来、建設省公認の団体として、名実ともに業界の推進力としての協会に育ててゆかなければならないと存じております。なにぶんにも当AM業界が急激に多角化したなかで、分離独立した経過もあるため、本施設協会の会員となる業態をお持ちでないながら他の協会に入会されている方々も多いように見受けられますが、遊園施設(建築基準法第88条に関する工作物)の他、バッテリーカー、ゴーカート、豆汽車、フアンハウス、ミラーハウス等の遊園施設の所有者、管理者や製造業者をもって協会の設立運営しておりますので、これらの方は当協会を再認識されてお一人でも多くの方がご協力、ご支援を下さるよう紙上をかりてお願いする次第であります。

最後に業界皆さまのご健勝とご事業のご盛栄をお祈りしてご挨拶といたします。

昭和五十七年の新年を迎えて、皆々様方に謹んでお慶びの御挨拶を申し上げます。

一昨年度、全日本遊園協会(JAA)の発展的解散に基づき、業界再編の意義で業種別に分離独立した三協会を設立してから早一ヶ月を経ました。

本年はようやくその地盤と体制が固まり、それぞれの協会業務が軌道に乗り、各協会の形ではなかったが、各協会とも、今後の健全なる発展を祈念するとともに、役員各位のご努力に対し深甚なる敬意と感謝の意を表する次第であります。

また、去る十月の晴海における第十九回アミューズメントマシンショーでは、初めて三協会の共同主催という異例の形で行われたにもかかわらず、ショー委員長始め実行委員会の皆さん方はそれぞれの自社業務の多忙の中を誠心誠意のチームワークによって盛大かつ無事に実施することができ、各方面からも大きな賞賛を博したことは、旧JAAの前ショー委員長として、感謝するところにも心から「苦労さまでした」「ありがたう」と、厚くお礼を申し上げます。

さて、当全日本遊園施設協会(JAPEA)といたしましては、旧JAAが建設省やその関係諸機関からの諮問により試案として仮製した「遊園施設の維持及び運行の管理に関する基準」が、すでに建設省より各行政庁への指導項目として通達されており、業界としてその趣旨徹底を図ることを作業として急がなければなりません。

そのためには当協会のみならず遊園地側の対応をお願いする必要がありますので、今後遊園地協会との連携を緊密にしていきたいと思います。

昨年の神戸ポートピアランドや全国各レジャーランドには、最近外国製の遊園施設が数多く導入されており、国産の施設も決して技術的に遜色があるわけではございません。かえって日本の法律や人体条件に合わせた長い経験に基づいて製作された施設ではあります。昔からの舶来珍重の国民性、それを利用しての宣伝力等技術面を超越しての話題性を認識せざるを得ないものがあります。これらを克服しての国産遊園施設の製作と設置を急ぐとともに、安全と優秀性を広く知らしめるために、各遊園地側の幅広い対応とご支援をお願いするところであります。

また、以前にも申し上げたことがありますが、高年齢層の多くなる現状のなかで、お年寄りとお孫さんが楽しく一家の中心になって、遊園地の施設をご利用いただけるような明るく、より安全で、より楽しさの多い機械設備を増やしてゆく努力をして行くべきと考えております。

その他、当協会の業務の中には、遊園施設の定期検査とその報告を各所有者等に実施していただくための指導・周知徹底等の面についても、現行では指導料の額に不均衡もみられる部分も批判もいただいていることもありますが、本年はそれらの是正すべきところは是正して、近い将来、建設省公認の団体として、名実ともに業界の推進力としての協会に育ててゆかなければならないと存じております。なにぶんにも当AM業界が急激に多角化したなかで、分離独立した経過もあるため、本施設協会の会員となる業態をお持ちでないながら他の協会に入会されている方々も多いように見受けられますが、遊園施設(建築基準法第88条に関する工作物)の他、バッテリーカー、ゴーカート、豆汽車、フアンハウス、ミラーハウス等の遊園施設の所有者、管理者や製造業者をもって協会の設立運営しておりますので、これらの方は当協会を再認識されてお一人でも多くの方がご協力、ご支援を下さるよう紙上をかりてお願いする次第であります。

最後に業界皆さまのご健勝とご事業のご盛栄をお祈りしてご挨拶といたします。

昭和五十七年の新年を迎えて、皆々様方に謹んでお慶びの御挨拶を申し上げます。

一昨年度、全日本遊園協会(JAA)の発展的解散に基づき、業界再編の意義で業種別に分離独立した三協会を設立してから早一ヶ月を経ました。

本年はようやくその地盤と体制が固まり、それぞれの協会業務が軌道に乗り、各協会の形ではなかったが、各協会とも、今後の健全なる発展を祈念するとともに、役員各位のご努力に対し深甚なる敬意と感謝の意を表する次第であります。

また、去る十月の晴海における第十九回アミューズメントマシンショーでは、初めて三協会の共同主催という異例の形で行われたにもかかわらず、ショー委員長始め実行委員会の皆さん方はそれぞれの自社業務の多忙の中を誠心誠意のチームワークによって盛大かつ無事に実施することができ、各方面からも大きな賞賛を博したことは、旧JAAの前ショー委員長として、感謝するところにも心から「苦労さまでした」「ありがたう」と、厚くお礼を申し上げます。

さて、当全日本遊園施設協会(JAPEA)といたしましては、旧JAAが建設省やその関係諸機関からの諮問により試案として仮製した「遊園施設の維持及び運行の管理に関する基準」が、すでに建設省より各行政庁への指導項目として通達されており、業界としてその趣旨徹底を図ることを作業として急がなければなりません。

そのためには当協会のみならず遊園地側の対応をお願いする必要がありますので、今後遊園地協会との連携を緊密にしていきたいと思います。

昨年の神戸ポートピアランドや全国各レジャーランドには、最近外国製の遊園施設が数多く導入されており、国産の施設も決して技術的に遜色があるわけではございません。かえって日本の法律や人体条件に合わせた長い経験に基づいて製作された施設ではあります。昔からの舶来珍重の国民性、それを利用しての宣伝力等技術面を超越しての話題性を認識せざるを得ないものがあります。これらを克服しての国産遊園施設の製作と設置を急ぐとともに、安全と優秀性を広く知らしめるために、各遊園地側の幅広い対応とご支援をお願いするところであります。

また、以前にも申し上げたことがありますが、高年齢層の多くなる現状のなかで、お年寄りとお孫さんが楽しく一家の中心になって、遊園地の施設をご利用いただけるような明るく、より安全で、より楽しさの多い機械設備を増やしてゆく努力をして行くべきと考えております。

その他、当協会の業務の中には、遊園施設の定期検査とその報告を各所有者等に実施していただくための指導・周知徹底等の面についても、現行では指導料の額に不均衡もみられる部分も批判もいただいていることもありますが、本年はそれらの是正すべきところは是正して、近い将来、建設省公認の団体として、名実ともに業界の推進力としての協会に育ててゆかなければならないと存じております。なにぶんにも当AM業界が急激に多角化したなかで、分離独立した経過もあるため、本施設協会の会員となる業態をお持ちでないながら他の協会に入会されている方々も多いように見受けられますが、遊園施設(建築基準法第88条に関する工作物)の他、バッテリーカー、ゴーカート、豆汽車、フアンハウス、ミラーハウス等の遊園施設の所有者、管理者や製造業者をもって協会の設立運営しておりますので、これらの方は当協会を再認識されてお一人でも多くの方がご協力、ご支援を下さるよう紙上をかりてお願いする次第であります。

最後に業界皆さまのご健勝とご事業のご盛栄をお祈りしてご挨拶といたします。

## スロットマシンからテレビゲームまで

2001年が見えてきた  
遊びのエレクトロニクス精神を満して  
ゲームマシンの知性よ高まれ……

総合パーツショップ

テレビゲーム  
スロットマシン  
ビンゴ  
メダルゲーム  
工具

マックスサービス(株)  
**MAX'**  
MAX' SERVICE CORP.

●本社  
〒1540 大田区東区内本町1丁目48番地  
TEL (03) 546-8181-3  
TELEX 5297019 MAX SC J

●東京支店  
〒100 高層ビル街市安田1丁目2番地  
TEL 03751-62-606(代)

●北日本支店  
〒960 札幌市東区南一条1丁目1番地  
TEL 011-221-1111(代)

★ご注文は電話1本でOK

# デコカセットシステム 世界で18,000台突破!!

## TREASURE ISLAND

トレジャーアイランド

海に沈んでゆく島を舞台に、探検家が宝物を取りながら頂上をめざします。石を上手に投げて敵の攻撃をかわして下さい。パターンごとに島の形も変化します。

スタンダード

ジグザグ

ワン・ウェイ

セパレート

# PRO GOLF

18チャレンジプロゴルフ

18ホールで新登場!!

18チャレンジプロゴルフの特徴  
プロゴルフのハーフラウンド(9ホール)から1ラウンド(18ホール)になって、より一層バラエティに富んだコースが楽しめます。

人気独占

豊かさを演出する、電子技術の

DECO データリスト 株式会社

本社:〒171 東京都豊島区南池袋3-9-5 電話(03)988-2571(代)  
名古屋営業所:〒464 名古屋市千種区春岡通り6-28 電話(052)762-5222  
福岡営業所:〒816 福岡市博多区東光寺町1-2-2前田ビル 電話(092)474-0120  
DATAEAST INC SANTA CLARA CA95050 U.S.A.  
株式会社デコ・札幌 〒064 札幌市中央区南二十一条西十二丁目879-15 電話(011)562-2415(代)

# PRO-BILLIARDS

プロビリヤード

男はプロフェッショナルなゲームに酔いしれる

ゆらめく紫煙、はじける玉音  
男のゲームがやって来た  
スピード感あふれるボールの動き  
5つのハイ・テクニクで  
アダルトなイメージを再現  
1台で3種類のゲームにチャレンジ  
ビリヤードのプロをめざす本格派マシンの

スヌーカー

世界選手権の規定をビデオゲームにそのまま再現! 高度なテクニクが要求される英国式のポケットビリヤード。

ストレート・プール

仲間同士で、またコンピューターを対戦相手に……気軽に楽しめるハズラー気分ノもちろん押玉・引玉・ひねりの技も自由自在。

ナイン・ボール

チャンピオンレベルのハイブローなゲームノ一流ハズラーの妙技が画面に展開。手に汗を握るスリルの連続。

# FANTASY ファンタジー

シェリーを救え!! バルーン・チェイサー

美女がさらわれた! メルヘンの世界をさまよいつながり追いかけるトム。豊かな音楽と手に汗を握る場面展開。頭脳とテクニクを駆使して、ハッピーエンドのゴールをめざす、追跡ゲームの決定版。

LEISURE SYSTEM SNK 株式会社 新日本企画

〒530 大阪市北区西天満6丁目1番2号 千代田ビル3階  
TEL. (06) 365-6631(代) TELEX. 5236785 SNKCO J  
SNKサービス部 ☎(0729) 65-0533  
東京支店 ☎(03) 866-5175  
仙台営業所 ☎(0222) 75-6071-3  
福岡営業所 ☎(092) 471-8612-3  
むつ営業所 ☎(01752) 2-7785

# 創造的人間作りとAM

## 新年展望



### 加茂 桂

東名遊園(株) 代表取締役  
日本娯楽機械オペレーター協同組合・理事長

一九八二年の新年明けましておめでとございます。

昨年を顧みて、社会情勢は政府の景気浮揚策にもかかわらず低成長に終結しましたが、我々業界も同様に推移したように思われます。本年こそは、各社におかれましては、それぞれ経営戦略から合理化、省力化など企業向上に思考を巡らせておられること存じます。

日本娯楽機械オペレーター協同組合の理事長という重責を担い、すでに六ヶ月を経過しましたが、その軌跡を顧みると、あまりにも多くの問題を当業界は抱えていることに驚いておられます。当組合は健全な娯楽と明るい社会性を基本理念とし、名実ともに社会的な市民権を得られるよう業界全体の質的向上をめざして絶えず努力しております。一部業者によって取扱われているGマシンおよび賭博性のあるマシンは徹底的に排除しなければなりません。我々の業界が、そのような業態と同一視されることは極めて重大な問題であり、とくに教育界における認識を正すことが急務となっております。

青少年非行の問題であつてもゲームすることが非行につながるのかのような不安な結びつけかたをする向きが決して少なくありません。こうした傾向に我々はいかなるでも黙っているわけにはいかなないのであります。そのためにはギャンブルという犯罪行為に加担するGマシンや、それらを取扱うすべての業者を残らず業界から排除せねばなりません。

さて当業界の基本を考えると、遊びの中に創造的人間の痛快な発想と行動を促す原点がある、と言えます。遊びの哲学や人生の根本原理はここにその意味を見出せる

と考えられます。科学も遊びが生んだ所産にはかならない。人間が快適に生きていくためには、たとえ人間の体の仕組みを知る医学が発達してきたわけなのです。私もまた子どももたつたころは、自然が遊びの場であり、社会が遊びの場を考慮しなくとも子どもたちは自由闊達に遊ぶことができていました。現代社会は、この尊い自然の遊び場を子どもたちから奪ったうえで、子どもたちに果敢を要求をますます増やしていきまふ。こうした子どもたちや若者に快適で有意義な遊びの場を提供していくことこそ、アミューズメント産業の使命であるとするならば、業界側もまた、優れた文化性、高品質の雰囲気、爽やかさを備えることが必要となるでしょう。

創造性を伸ばし、想像力を刺激し、社会的能力を開発するとともに解放感を与えることこそ、現代社会に生かされる人びとの求めるものではないうか。子どもも若者がゲームに熱中している楽しげな姿を見るとき、子どもたちの中にいかに生かされてくるのではありませんか、とひそかに期待しております。

昨今、新たなテクノポリスの設立が行政レベルで話題になつていますが、それがもし設立されればこの中に我々の将来に立かされる広範な技術革新が生れ、アミューズメント産業の発展と定着が約束されるのではないかと考えられます。

二十十年間の歩みを見たとき、当業界ほど大きな変遷を見せた業界は他に類がないと思ひます。十年前はフリッパーが主流をなしたが、ガンもの、ハンドルの後、パチンコタイプ、そしてその後「スペースインベーダー」の大ブームを

迎えるなど、エレクトロニクス技術の飛躍的発展とともに、次々と新しいゲーム機を生み出し、業界発展に寄与してきました。こうした変化のなかでTVゲーム・カセット方式が生まれており、現在それほどたくさん出回っており、現在ではゲーム内容が容易に豊かにさせる点で優れたシステムと言えるでしょう。今日、マイコンやパソコンが急速に普及していることを見るにつけ、業界内部でも急速な技術革新が進んでおり、これらがまた業界の限らない将来を約束しているように思ひます。今後、「インベーダー」ブームの再来とも言えるブームにまであるいは発展する可能性があると言ひます。

またTVゲームにのみ重点を置く商品展開でなく、スポーツ性を加味したゲーム機など広範囲にわたつて、人びとに健康的な遊びを提供するものが必ず多く出てくるものと信じています。

当業界ではメーカーがデイスクリューター、オペレーターを兼ねているという変則的な体質にありますが、今後の課題としてメーカー、デイスクリューター、オペレーターの間での確立にむかつて改善策を考えねばならない時点に立たされております。以上、新年にあたり、考えのままに申してまいります。今年も一段と新たな気持ちでアミューズメント産業を正しく発展させていきたいものであります。



スイッチングレギュレーター ファン Pロム書込器(メーカー保障書付) Pロム消却器 10ヶ用 ノイズフィルター 3A

1対1絶縁トランス カラーディスプレイモニター 14型・18型・20型・22型

押ボタンスイッチ 器具付押ボタンスイッチ

マイクロスイッチ キースイッチ トリプルタップ

IC全般

スピーカー 5W8Ω、他各種

カウンター DC12V-DC6V

コネクター及び接続基板 20P・36P・44P 56P・基板36P 44P

★小売・卸・工場販売も致しております。  
★商品数の多少にかかわらず全国発送致します。

## 池上通商(株)

東京都千代田区外神田3-7-14中野ビル  
TEL. (03) 257-1685  
振込銀行 三菱銀行秋葉原支店 普通口座No.4476567



コナミ工業(本社大阪、上月景正社長)は十二月十二日、大阪のロイヤルホテルで同社従業員を中心とした年末パーティーを開催、業界関係者をこれに招いた。会場には社員百十人ほどを含め約百八十人が参加し、盛り上った。

パーティー冒頭、上月社長は、「①同社の五十六年度決算(ことし二月末決算)で同社では空前の好利益が見込まれていること、②学習研究社とタイアップし、LSIゲーム「プロッガー」などを



写真はコナミ・年末パーティーにて(上の写真で左から右へ)カワクス・森本専務、セガ社・中山副社長、コナミ・上月社長、アイレム・社社長、日本物産・鳥井社長



「ベガ」として紹介されているもの。なおスターン社に対するこれらの製造許諾は基板ベースで行なわれており、かつて日本を除く全世界と発表されたが、より具体的には南北アメリカ、カリブ、ヨーロッパ市場を対象に、独占的な販売権を付したものとされている。

「ベガ」として紹介されているもの。なおスターン社に対するこれらの製造許諾は基板ベースで行なわれており、かつて日本を除く全世界と発表されたが、より具体的には南北アメリカ、カリブ、ヨーロッパ市場を対象に、独占的な販売権を付したものとされている。

「ベガ」として紹介されているもの。なおスターン社に対するこれらの製造許諾は基板ベースで行なわれており、かつて日本を除く全世界と発表されたが、より具体的には南北アメリカ、カリブ、ヨーロッパ市場を対象に、独占的な販売権を付したものとされている。

「ベガ」として紹介されているもの。なおスターン社に対するこれらの製造許諾は基板ベースで行なわれており、かつて日本を除く全世界と発表されたが、より具体的には南北アメリカ、カリブ、ヨーロッパ市場を対象に、独占的な販売権を付したものとされている。

「ベガ」として紹介されているもの。なおスターン社に対するこれらの製造許諾は基板ベースで行なわれており、かつて日本を除く全世界と発表されたが、より具体的には南北アメリカ、カリブ、ヨーロッパ市場を対象に、独占的な販売権を付したものとされている。

コナミ工業(本社大阪、上月景正社長)は十二月十二日、大阪のロイヤルホテルで同社従業員を中心とした年末パーティーを開催、業界関係者をこれに招いた。会場には社員百十人ほどを含め約百八十人が参加し、盛り上った。

コナミ工業(本社大阪、上月景正社長)は十二月十二日、大阪のロイヤルホテルで同社従業員を中心とした年末パーティーを開催、業界関係者をこれに招いた。会場には社員百十人ほどを含め約百八十人が参加し、盛り上った。

コナミ工業(本社大阪、上月景正社長)は十二月十二日、大阪のロイヤルホテルで同社従業員を中心とした年末パーティーを開催、業界関係者をこれに招いた。会場には社員百十人ほどを含め約百八十人が参加し、盛り上った。

コナミ工業(本社大阪、上月景正社長)は十二月十二日、大阪のロイヤルホテルで同社従業員を中心とした年末パーティーを開催、業界関係者をこれに招いた。会場には社員百十人ほどを含め約百八十人が参加し、盛り上った。

コナミ工業(本社大阪、上月景正社長)は十二月十二日、大阪のロイヤルホテルで同社従業員を中心とした年末パーティーを開催、業界関係者をこれに招いた。会場には社員百十人ほどを含め約百八十人が参加し、盛り上った。

コナミ工業(本社大阪、上月景正社長)は十二月十二日、大阪のロイヤルホテルで同社従業員を中心とした年末パーティーを開催、業界関係者をこれに招いた。会場には社員百十人ほどを含め約百八十人が参加し、盛り上った。

コナミ工業(本社大阪、上月景正社長)は十二月十二日、大阪のロイヤルホテルで同社従業員を中心とした年末パーティーを開催、業界関係者をこれに招いた。会場には社員百十人ほどを含め約百八十人が参加し、盛り上った。

コナミ工業(本社大阪、上月景正社長)は十二月十二日、大阪のロイヤルホテルで同社従業員を中心とした年末パーティーを開催、業界関係者をこれに招いた。会場には社員百十人ほどを含め約百八十人が参加し、盛り上った。

「ベガ」として紹介されているもの。なおスターン社に対するこれらの製造許諾は基板ベースで行なわれており、かつて日本を除く全世界と発表されたが、より具体的には南北アメリカ、カリブ、ヨーロッパ市場を対象に、独占的な販売権を付したものとされている。

「ベガ」として紹介されているもの。なおスターン社に対するこれらの製造許諾は基板ベースで行なわれており、かつて日本を除く全世界と発表されたが、より具体的には南北アメリカ、カリブ、ヨーロッパ市場を対象に、独占的な販売権を付したものとされている。

「ベガ」として紹介されているもの。なおスターン社に対するこれらの製造許諾は基板ベースで行なわれており、かつて日本を除く全世界と発表されたが、より具体的には南北アメリカ、カリブ、ヨーロッパ市場を対象に、独占的な販売権を付したものとされている。

「ベガ」として紹介されているもの。なおスターン社に対するこれらの製造許諾は基板ベースで行なわれており、かつて日本を除く全世界と発表されたが、より具体的には南北アメリカ、カリブ、ヨーロッパ市場を対象に、独占的な販売権を付したものとされている。

「ベガ」として紹介されているもの。なおスターン社に対するこれらの製造許諾は基板ベースで行なわれており、かつて日本を除く全世界と発表されたが、より具体的には南北アメリカ、カリブ、ヨーロッパ市場を対象に、独占的な販売権を付したものとされている。

「ベガ」として紹介されているもの。なおスターン社に対するこれらの製造許諾は基板ベースで行なわれており、かつて日本を除く全世界と発表されたが、より具体的には南北アメリカ、カリブ、ヨーロッパ市場を対象に、独占的な販売権を付したものとされている。

「ベガ」として紹介されているもの。なおスターン社に対するこれらの製造許諾は基板ベースで行なわれており、かつて日本を除く全世界と発表されたが、より具体的には南北アメリカ、カリブ、ヨーロッパ市場を対象に、独占的な販売権を付したものとされている。

「ベガ」として紹介されているもの。なおスターン社に対するこれらの製造許諾は基板ベースで行なわれており、かつて日本を除く全世界と発表されたが、より具体的には南北アメリカ、カリブ、ヨーロッパ市場を対象に、独占的な販売権を付したものとされている。

「ベガ」として紹介されているもの。なおスターン社に対するこれらの製造許諾は基板ベースで行なわれており、かつて日本を除く全世界と発表されたが、より具体的には南北アメリカ、カリブ、ヨーロッパ市場を対象に、独占的な販売権を付したものとされている。

「ベガ」として紹介されているもの。なおスターン社に対するこれらの製造許諾は基板ベースで行なわれており、かつて日本を除く全世界と発表されたが、より具体的には南北アメリカ、カリブ、ヨーロッパ市場を対象に、独占的な販売権を付したものとされている。

「ベガ」として紹介されているもの。なおスターン社に対するこれらの製造許諾は基板ベースで行なわれており、かつて日本を除く全世界と発表されたが、より具体的には南北アメリカ、カリブ、ヨーロッパ市場を対象に、独占的な販売権を付したものとされている。

「ベガ」として紹介されているもの。なおスターン社に対するこれらの製造許諾は基板ベースで行なわれており、かつて日本を除く全世界と発表されたが、より具体的には南北アメリカ、カリブ、ヨーロッパ市場を対象に、独占的な販売権を付したものとされている。

「ベガ」として紹介されているもの。なおスターン社に対するこれらの製造許諾は基板ベースで行なわれており、かつて日本を除く全世界と発表されたが、より具体的には南北アメリカ、カリブ、ヨーロッパ市場を対象に、独占的な販売権を付したものとされている。

「ベガ」として紹介されているもの。なおスターン社に対するこれらの製造許諾は基板ベースで行なわれており、かつて日本を除く全世界と発表されたが、より具体的には南北アメリカ、カリブ、ヨーロッパ市場を対象に、独占的な販売権を付したものとされている。

「ベガ」として紹介されているもの。なおスターン社に対するこれらの製造許諾は基板ベースで行なわれており、かつて日本を除く全世界と発表されたが、より具体的には南北アメリカ、カリブ、ヨーロッパ市場を対象に、独占的な販売権を付したものとされている。

「ベガ」として紹介されているもの。なおスターン社に対するこれらの製造許諾は基板ベースで行なわれており、かつて日本を除く全世界と発表されたが、より具体的には南北アメリカ、カリブ、ヨーロッパ市場を対象に、独占的な販売権を付したものとされている。



# 北海道初の遊園施設など 本格遊園地も

6月、札幌で開かれる北海道博で

今年六月から八月にかけて「82北海道博」が札幌で開かれることになり、その付属遊園地「ファミリーランド」に大型では明昌特殊産業(本社大阪、岡本昌明社長)、小型ではエイトレジャー物産(本社札幌、富田紀一社長)が担当することになった。

「北海道博」は六月十二日から八月十七日まで、七十二日間、札幌市豊平区月寒の北海道立産業科学・文化館と、七つの

上の写真は「82北海道博覧会」会場予想図から

「ベガ」として紹介されているもの。なおスターン社に対するこれらの製造許諾は基板ベースで行なわれており、かつて日本を除く全世界と発表されたが、より具体的には南北アメリカ、カリブ、ヨーロッパ市場を対象に、独占的な販売権を付したものとされている。

「ベガ」として紹介されているもの。なおスターン社に対するこれらの製造許諾は基板ベースで行なわれており、かつて日本を除く全世界と発表されたが、より具体的には南北アメリカ、カリブ、ヨーロッパ市場を対象に、独占的な販売権を付したものとされている。

「ベガ」として紹介されているもの。なおスターン社に対するこれらの製造許諾は基板ベースで行なわれており、かつて日本を除く全世界と発表されたが、より具体的には南北アメリカ、カリブ、ヨーロッパ市場を対象に、独占的な販売権を付したものとされている。

「ベガ」として紹介されているもの。なおスターン社に対するこれらの製造許諾は基板ベースで行なわれており、かつて日本を除く全世界と発表されたが、より具体的には南北アメリカ、カリブ、ヨーロッパ市場を対象に、独占的な販売権を付したものとされている。

「ベガ」として紹介されているもの。なおスターン社に対するこれらの製造許諾は基板ベースで行なわれており、かつて日本を除く全世界と発表されたが、より具体的には南北アメリカ、カリブ、ヨーロッパ市場を対象に、独占的な販売権を付したものとされている。

「ベガ」として紹介されているもの。なおスターン社に対するこれらの製造許諾は基板ベースで行なわれており、かつて日本を除く全世界と発表されたが、より具体的には南北アメリカ、カリブ、ヨーロッパ市場を対象に、独占的な販売権を付したものとされている。

「ベガ」として紹介されているもの。なおスターン社に対するこれらの製造許諾は基板ベースで行なわれており、かつて日本を除く全世界と発表されたが、より具体的には南北アメリカ、カリブ、ヨーロッパ市場を対象に、独占的な販売権を付したものとされている。

「ベガ」として紹介されているもの。なおスターン社に対するこれらの製造許諾は基板ベースで行なわれており、かつて日本を除く全世界と発表されたが、より具体的には南北アメリカ、カリブ、ヨーロッパ市場を対象に、独占的な販売権を付したものとされている。

「ベガ」として紹介されているもの。なおスターン社に対するこれらの製造許諾は基板ベースで行なわれており、かつて日本を除く全世界と発表されたが、より具体的には南北アメリカ、カリブ、ヨーロッパ市場を対象に、独占的な販売権を付したものとされている。

「ベガ」として紹介されているもの。なおスターン社に対するこれらの製造許諾は基板ベースで行なわれており、かつて日本を除く全世界と発表されたが、より具体的には南北アメリカ、カリブ、ヨーロッパ市場を対象に、独占的な販売権を付したものとされている。

「ベガ」として紹介されているもの。なおスターン社に対するこれらの製造許諾は基板ベースで行なわれており、かつて日本を除く全世界と発表されたが、より具体的には南北アメリカ、カリブ、ヨーロッパ市場を対象に、独占的な販売権を付したものとされている。

「ベガ」として紹介されているもの。なおスターン社に対するこれらの製造許諾は基板ベースで行なわれており、かつて日本を除く全世界と発表されたが、より具体的には南北アメリカ、カリブ、ヨーロッパ市場を対象に、独占的な販売権を付したものとされている。

「ベガ」として紹介されているもの。なおスターン社に対するこれらの製造許諾は基板ベースで行なわれており、かつて日本を除く全世界と発表されたが、より具体的には南北アメリカ、カリブ、ヨーロッパ市場を対象に、独占的な販売権を付したものとされている。

「ベガ」として紹介されているもの。なおスターン社に対するこれらの製造許諾は基板ベースで行なわれており、かつて日本を除く全世界と発表されたが、より具体的には南北アメリカ、カリブ、ヨーロッパ市場を対象に、独占的な販売権を付したものとされている。

「ベガ」として紹介されているもの。なおスターン社に対するこれらの製造許諾は基板ベースで行なわれており、かつて日本を除く全世界と発表されたが、より具体的には南北アメリカ、カリブ、ヨーロッパ市場を対象に、独占的な販売権を付したものとされている。

「ベガ」として紹介されているもの。なおスターン社に対するこれらの製造許諾は基板ベースで行なわれており、かつて日本を除く全世界と発表されたが、より具体的には南北アメリカ、カリブ、ヨーロッパ市場を対象に、独占的な販売権を付したものとされている。

「ベガ」として紹介されているもの。なおスターン社に対するこれらの製造許諾は基板ベースで行なわれており、かつて日本を除く全世界と発表されたが、より具体的には南北アメリカ、カリブ、ヨーロッパ市場を対象に、独占的な販売権を付したものとされている。

「ベガ」として紹介されているもの。なおスターン社に対するこれらの製造許諾は基板ベースで行なわれており、かつて日本を除く全世界と発表されたが、より具体的には南北アメリカ、カリブ、ヨーロッパ市場を対象に、独占的な販売権を付したものとされている。

順位	曲名	レーベル	演奏者
10	悪	アーディバーク	中島みゆき
9	涙のスイートトチェリー	エビック	伊藤敏博
8	サヨナラ模様	フィリップス	近藤真彦
7	ギンギンにさくらげ	RCS	松山千春
6	風立ちぬ	CSソニー	伊藤聖子
5	ふさふさと	ノース	沢村研二
4	ハイスクリューラブ	フォーライフ	伊モ欽トリオ
3	ストリートラバ	ポリアリス	山田研二
2	みちのくひとり旅	キャニオン	ウイーンナ
1	キッスは目にして	バーボン	バーボン

技術と信頼を誇るメダルメーカー

株式会社 トークン TOKEN

東京(03)438-0698 大阪(06)943-2512  
名古屋(052)263-0026 福岡(092)477-3600 本社(06)1943-3322

「ベガ」として紹介されているもの。なおスターン社に対するこれらの製造許諾は基板ベースで行なわれており、かつて日本を除く全世界と発表されたが、より具体的には南北アメリカ、カリブ、ヨーロッパ市場を対象に、独占的な販売権を付したものとされている。

## 親しみやすいゲームマシンを誠意をこめてお届け!!

<p>アメリカーナ</p> <p>パチンコのシマにそっくり入るサイズ!!</p> <p>AMERICANA</p>	<p>ゴールデン9</p> <p>ジョーカー+カブ</p> <p>ニュータイプ9ゲーム</p> <p>GOLDEN 9</p>	<p>ロイヤルマージャン</p> <p>魅惑の体験</p> <p>ロイヤルを試せ!</p> <p>ROYAL MAHJONG</p> <p>メダルゲーム機は「メダルゲーム場運営基準」を守ってご使用下さい。</p>	<p>ゴールドライン</p> <p>最高八枚投入、三百枚払出し</p> <p>GOLD LINE</p>
---	---	--	--

株式会社 ユニバーサルシステム  
栃木県小山市駅前町6-13-30 ☎0285(27)6600

株式会社 カワクス 東大阪市川俣2丁目34 ☎06(787)1881

株式会社 総商 岡崎市井田西町17-4 ☎0564(24)2581

## 旧ホッパーを新型ホッパーに変えてみませんか?

7分で交換できます。

限定価格¥45,000 100台限り販売

●ベアアウト速度  
旧ホッパー 1秒3枚・高速ホッパー 1秒8枚

Bally 株式会社バリー・ジャパン  
東京都渋谷区道玄坂1丁目14-9(ソニエル道玄坂)  
PHONE 03(476)5981





# メダルゲーム場運営基準

(昭和48年12月制定)

全日本遊園協会

本運営基準でいうメダルゲーム場とは、メダルを使用して遊戯を行ない、その遊戯の結果がメダルで還元されるようなシステムを採用した営業形態のゲーム場をいう。メダルゲーム場の運営に当っては、関係官庁等の指導を尊重すると共に、少くとも次に挙げる各項目を厳守しなければならない。

- 1 賭博行為の禁止
  - ④取得メダルの財物への交換など賭博行為と看做される行為は一切しない。
  - ⑤宣伝文言、店名についても賭博行為を連想するようなものを採用しないなど、賭博を未然に防止しなければならない。
- 2 取得メダルの預かりの規制
  - 取得メダルに対して「預かり証」は発行してはならない。
- 3 18歳未満の者の入場制限
  - ④保護者の同伴のない18歳未満の者に対しては、ゲーム場内に客として立入らせてはならず、またゲームをさせてはならない。
  - ⑤午後11時以降は、18歳未満の者のゲーム場内への立入りを一切禁止する。
- 4 偽貨対策としての使用メダルの基準
  - ゲーム場で使用するメダルは、直径30%以上とするか、または強磁性体の材質を使用しなければならない。
- 5 店内照度の基準

- 6 営業時間の基準
  - 営業時間は、休日の前日を除き、日出時より午後12時までとすること。
- 7 ゲーム機の再販規制
  - ゲーム機の再販の際は、必ず取引のどちらか一方が古物商の営業許可を得ていなければならない。
- 8 営業規模の基準
  - 一つのゲーム場に設置するゲーム機等の最低規模を20台とすること。
- 9 開業届出書類の提出
  - 新たにメダルゲーム場を開店する場合は、別紙様式により、所轄警察署に届出をすることとする。
- 10 規制項目の掲示
  - 上記、1の④、2、3の④⑤に関しては、ゲーム場で客が最も見やすいところへ掲示しておくこと。

## メダルゲーム場開設届

警察署長 殿

メダル・ゲーム場開設届

このたびは、メダル・ゲーム場を開張いたしますので、下記の通りお届けいたします。

昭和 年 月 日

届出人 住所 氏名

店名	所在地	営業時間	台数
1. 店名	2. 所在地	3. 営業時間	4. 台数
5. 代表者名	6. 代表者住所	7. 代表者氏名	8. 代表者印
9. 代表者印	10. 代表者印	11. 代表者印	12. 代表者印

13. 代表者印

14. 代表者印

15. 代表者印

16. 代表者印

17. 代表者印

18. 代表者印

19. 代表者印

20. 代表者印

21. 代表者印

22. 代表者印

23. 代表者印

24. 代表者印

25. 代表者印

26. 代表者印

27. 代表者印

28. 代表者印

29. 代表者印

30. 代表者印

31. 代表者印

32. 代表者印

33. 代表者印

34. 代表者印

35. 代表者印

36. 代表者印

37. 代表者印

38. 代表者印

39. 代表者印

40. 代表者印

41. 代表者印

42. 代表者印

43. 代表者印

44. 代表者印

45. 代表者印

46. 代表者印

47. 代表者印

48. 代表者印

49. 代表者印

50. 代表者印

51. 代表者印

52. 代表者印

53. 代表者印

54. 代表者印

55. 代表者印

56. 代表者印

57. 代表者印

58. 代表者印

59. 代表者印

60. 代表者印

61. 代表者印

62. 代表者印

63. 代表者印

64. 代表者印

65. 代表者印

66. 代表者印

67. 代表者印

68. 代表者印

69. 代表者印

70. 代表者印

71. 代表者印

72. 代表者印

73. 代表者印

74. 代表者印

75. 代表者印

76. 代表者印

77. 代表者印

78. 代表者印

79. 代表者印

80. 代表者印

81. 代表者印

82. 代表者印

83. 代表者印

84. 代表者印

85. 代表者印

86. 代表者印

87. 代表者印

88. 代表者印

89. 代表者印

90. 代表者印

91. 代表者印

92. 代表者印

93. 代表者印

94. 代表者印

95. 代表者印

96. 代表者印

97. 代表者印

98. 代表者印

99. 代表者印

100. 代表者印

(編集部註) 上は「メダルゲーム場運営基準」全文と「開設届」の書式である。この基準は昭和48年12月、メダルゲーム協会ならびに全日本遊園協会によって、業界側の自主規制として制定された。メダルゲーム機を設置する専門ゲーム場が守らねばならない、最低限度の基準として、現在でも尊重されている。

「最近の傾向として、シングルだけでなく、ゲームもアームとしてとばく行為の摘発例が多いと聞きますが、それより、私も省点でもあり、インベーターアームの数が減りつつありますが、これはアングラー業者がインベーターゲームを好んだからではなく、

安定して儲かるメダルゲームをめぐらすには、やはりゲームの幅を広げるなり、機械のイノベーション(開発)に努力しなければなりません。当初の基本的な考え方を説明して下さい。

真鍋 ギャンブルマシンの中で最もゲーム性の高いのはビンゴである、という考えを私も一貫して持ってきたわけですが、メダルゲームに中心を置いていたのですが、当初からスロットマシンやダービーなどのほうが人気がある、ビンゴに重点を置かないという過程があったので、この時点でビンゴを本格化しただけです。現在、「ビンゴイン」はすっかり定着し、当社で六店舗あります。

真鍋 子ども用メダルゲームというものは、オペレーター空間の思想が全然

つねにメダルゲームの原点に立つシグマ。「ビンゴイン」でも表現

「メダルゲーム協会の協賛は、五十一年前、遊園協会(JAA)に吸収されたこと、この時点でビンゴを本格化したわけですが、現在「ビンゴイン」はすっかり定着し、当社で六店舗あります。

真鍋 私どもはメダルゲームで実績をあげたが、味で商品の幅を拡げていくべきでなく、広くゲーム場の運営者として、アーケードも取組んでいくべきというところになるが、広く言えば、都市型レジャー空間の運営者としての悪さ、競争の激しさを

将来さらにメダルゲームを発展させた、新しい都市型レジャーを

真鍋 これも商品の幅を広げる上のもので、定期的に女性客を吸収していくという課題のぞんだ断りしていると思います。将来は、メダルゲーム場に面白く、新しいゲーム場にしたいものと考えています。ひょっとするとメダルゲームとは関係ない新しい都市型レジャー空間として生まれるかも知れません。もちろん、メダルゲームでも機械ゲームが中心になります。



# 1982年NAO アミューズメント・エキスポ

春の新作にご期待ください。

期 昭和57年3月1日(前日)午後7時～午後9時  
2日(当日)午前10時～午後8時

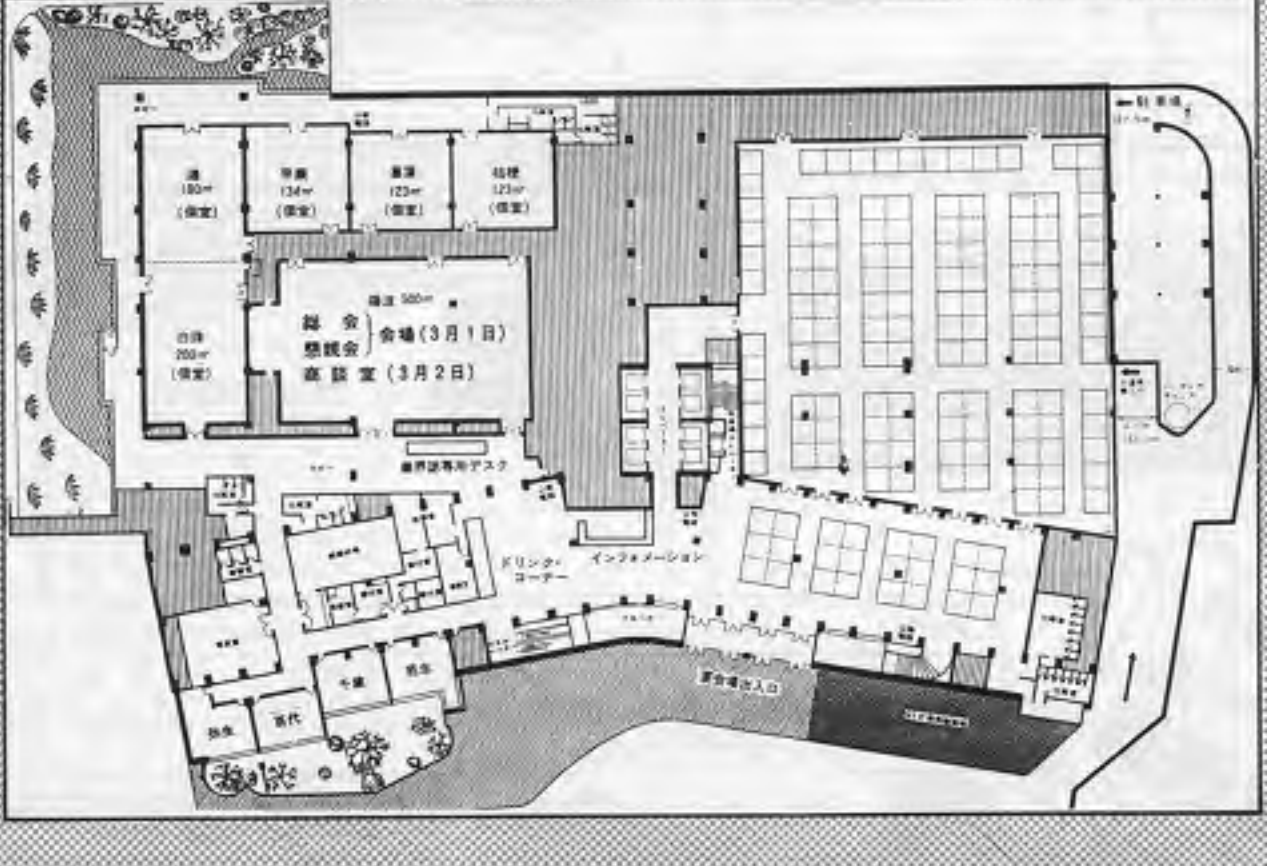
会場 ホテル151フィッツ(東京・高輪)山の寺(原宿川駅前)

出展 国内 海外の優秀アミューズメントマシン・メーカー

入場料 一般(当日券) 1,000円  
優待券(前売り) 500円  
優待券は、あらかじめNAO会員または出展会社より、お求めください。

主催 日本アミューズメント・オペレーター協会

会場見取図(展示面積・約1千坪)



ご挨拶

日本アミューズメント・オペレーター協会(NAO)は、皆様方のご支援のもとに「地域社会に密着した、オペレーターのための実利ある団体」を目指して、歩を進めて参りました。此の度、春の総会を機会に、国内外の優秀アミューズメントマシン・メーカーのご協力を得て、「1982年NAOアミューズメント・エキスポ」を開催することになりました。関係各位の流通情報交換の場として、またお取引の場としてお役に立てるよう、万全の準備を進めております。皆様方のご来場を、心よりお待ちしております。

昭和56年12月

日本アミューズメント・オペレーター協会 会長 内田 博

〒150 東京都渋谷区渋谷1-8-3 (安田生命ビル3F)  
TEL 03 (407)8711-2

タイトーからイタリアMR社製TV機

# ドリブリング

話題のフリップパー「ブラックホール」なども発売へ



ボルケーノ

タイトー(本社東京、コトガン社長)から、米



ブラックホール

「ボルケーノ」は火山と開かう原始人をテ

クアウトするなど独特のしかけになっている。ま



プロピリヤード

## 新日本企画から「プロピリヤード」3種類のゲーム

新日本企画(本社大阪、川崎英吉社長)から、

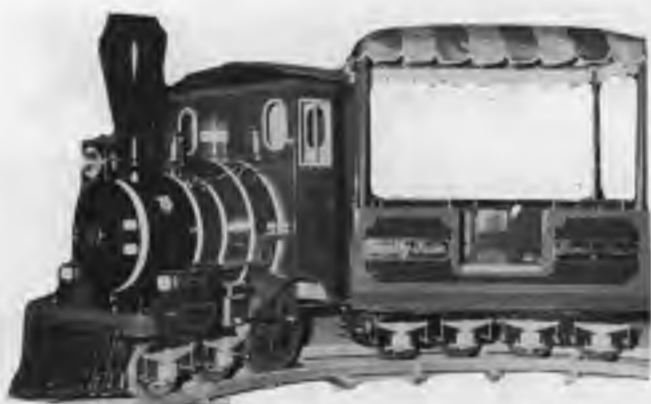
五三回アウトか、一個も落ちない場合三回でゲ

# 話題のマシン



ドリブリング

クアアトするなど独特のしかけになっている。ま



ファミリートレイン

## 煙を出す「自動車」

朝日の「ファミリートレイン」

朝日エンジニアリング 煙を出しながら走る。こ

## 扉付20インチ用アンダーボックスメーカー

Advertisement for '扉付20インチ用アンダーボックスメーカー' by 芝エンジニアリング. Includes images of control panels and a game machine, and contact information for the company.

スポーツ性のある丸太乗りゲーム

# ログ・ローリング

宝化学から交流式「ロボ」なども



フリースロボ

アスレチック性のある遊

「ビッグダンス」をするの



じゃんけんパチンコ

「じゃんけんパチンコ」ヨキ



ログ・ローリング

「ビッグダンス」をするの

## 宇宙テーマ2種

東洋興業機(本社東京)



宇宙パトロール



宇宙列車

東洋興業機(本社東京)

「宇宙列車」は長さ九



ガンアラモ

明昌特殊産業機(本社大阪)

## 2人「ガンアラモ」

Advertisement for 'GOLDEN 9' by 日東エレクトロニクス(株). Includes a large image of the game machine, a list of features, and contact information.

Advertisement for 'SANWA GAME PARTS' (三和のゲーム 機械部品). Includes images of various game parts and contact information for Sanwa Electric Co., Ltd.

# SEGA's New Car Racing Game

## TURBO

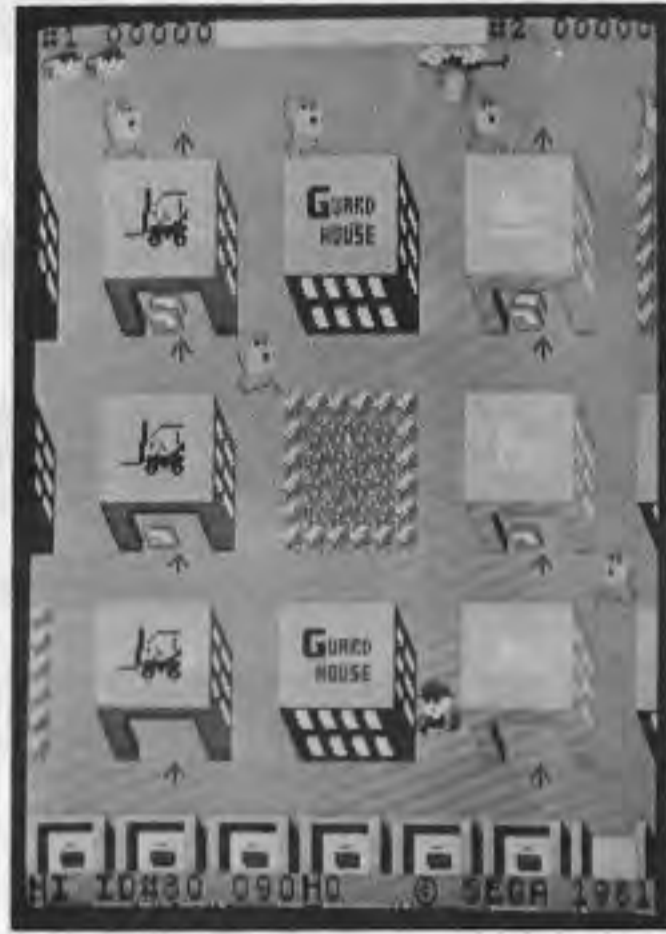
セガ・ターボ

かつてなかった立体走行。市街地を、鉄橋を、海岸を、そしてトンネルを駆け抜ける——  
壮大なスケールで描いた驚異のF-1レース!



## 005

Thrills & Suspense!  
New action video game!



セガ・005  
指令! 敵書類のカバンを奪取せよ!  
スリルとサスペンスの痛快なアクション  
ビデオゲーム

## ELIMINATOR

Destroy the monstrous enemy base.

エリミネーター

巨大な敵の宇宙基地にアタック  
二人同時にプレイできる、XYカラー方式の  
ビデオゲーム



## SEGA's TURPIN

The Turtle Game



セガ・ターピン  
親亀のうえに子亀をのせて  
コミカルなメロディとともに、迷子の子亀を  
探し求めて親亀大奮闘!

## KO PUNCH

SEGA's Dynamic Boxing Game!



セガ・KO・パンチ  
タイミングに合わせてKOパンチ!!  
ダイナミックなボクシング・ゲーム

## JUMP BUG

A thrilling trip in a magical bug.



ジャンプ・バグ  
おかしな車の不思議な冒険旅行!

## PHARAOH

The treasures of PHARAOH  
can be yours!



ファラオ  
ウィリアムズ社製

## SPLIT SECOND

A multi-level, talking &  
wide body flipper game.



スプリット・セコンド  
スターン社製



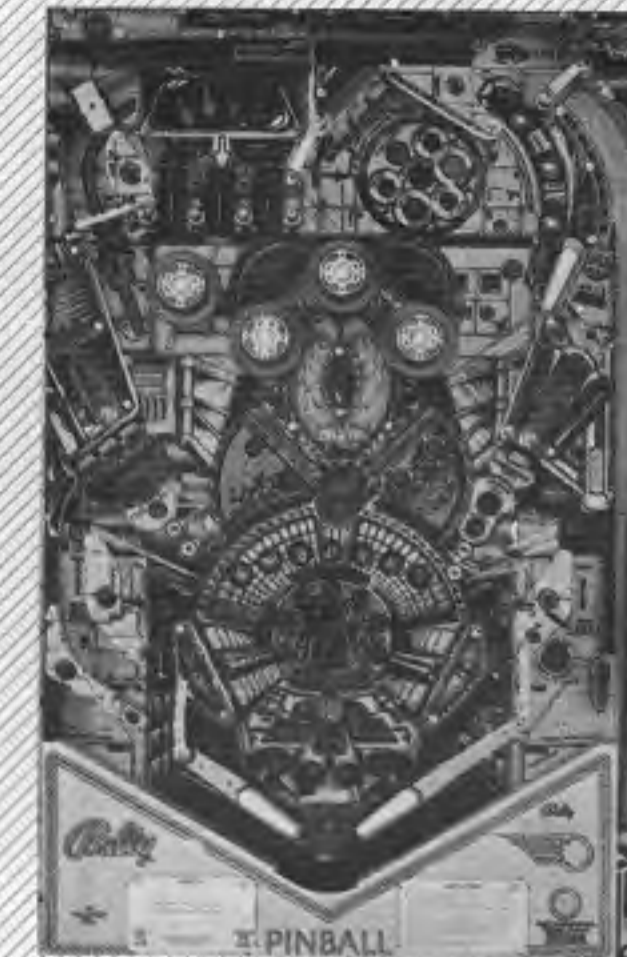
株式会社 セガ・エンタープライゼス

本社 東京都大田区羽田1-2-12 電話 03(742)3171(大代表)  
関西支店 大阪府豊中市豊南町東2-5-3 電話 06(334)8331(代表)  
博多支店 福岡県福岡市中央区白金2-5-15 電話092(522)4715(代表)  
札幌支店 札幌市豊平区豊平五条3-8-14 電話011(841)0248(代表)

# EMBRYON

☆エンブリーオン☆

マルチボール、新機構フリップセーフリッパバーなど  
多彩なプレイが楽しめる最新型ワイドフリッパバー

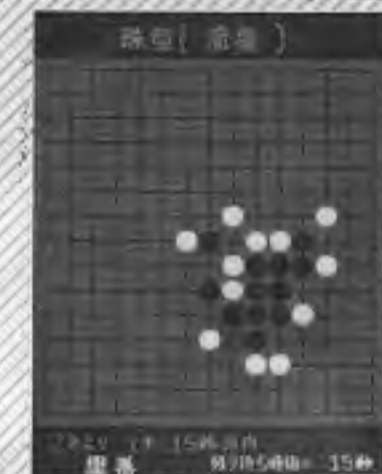


1982

レディーバグ



## 五目ならべ



## RINBO DANCE



リンボードダンス

新空間

ボンマシンと勝負!  
ニューコンセプトの  
パチンコタイプ  
プライズマシン

ザ・カラテ



撃!  
キマッた  
爽快

## THE KARATE

エスコ貿易は新しいレジャーシステムを全世界に供給し続けています。



ウッドカッター

## WOOD CUTTER

### Still the Leader in the World wide Distribution of the Newest in Leisure System

未来のレジャーを指向する  
**ESCO TRADING CO., INC.**  
株式会社 **エスコ貿易**

本社 〒108 東京都港区三田3-5-16 TELEX J27181  
TEL 03(455)6511(大代表)  
技術部 〒140 東京都品川区東品川1-32-15コーポビル3F  
TEL 03(472)6405(代表)  
大阪営業所 〒556 大阪市浪速区元町2-12-24-106  
TEL 06(647)4455(代表)  
名古屋営業所 〒464 名古屋市中区今池4-1-11 岩田ビル  
TEL 052(732)2611(代表)



ついでに、この界隈にはアーケードゲーム機といわゆるGマシンと併設した店があるのだが、これは健全な娯楽とおおよそかけ離れた運営をしているため、当然ながら本シリーズの対象外とした。地図の範囲内には正常でないゲーム場は比較的少ないので、最も賑やかな通りを少しはずれると、わけのわからない「ゲーム喫茶」や「ビンゴ喫茶」というアングラコナーが林立しているという。そういう中で健全な営業を徹底強化し、しかも堅実な経営を展開しているのが「アメニティパーク・リノ」チェーンで、ミニミニ四軒、キタに一軒ある。同社では顧客へのサービス、女



上の写真は終日活気のある「南街ゲームセンター」の店内の様子。写真手前は10円から50円のコーナー、奥のフロアは100円コーナーとメダルゲーム機を設置。下の写真は「ゲームスポット吉本」の様子



性を強調している。店内のアップルに努め、健全な運営を続けており、売上げも安定しているという。店内には植木や造花

# YOKOHAMA COIN CO., LTD.

3-41 wakaba-cho. naka-ku. YOKOHAMA TEL (045) 252-5248

**DIKIELAND**

NEW 発売中 電取付き

▽91-10658

**BONUS LINE**

MODEL 902-5

NEW 発売中 電取付き

▽91-9837

**SUPER CONTINENTAL**

MODEL 891-1 (NEW)

NEW 発売中 電取付き

▽91-9837

メダルゲーム機は「メダルゲーム場運営基準」を守ってご使用下さい。

## 独自の運営方針で共存

性客へのキャンペーンなど、その売上金を国際ゲーム場数も少し減り、つ機械に対して厳しい態度を持ち、従業員教育も徹底されている。またリノ各店では、店頭で「十円チャリテマシン」を使用している。これはN AOの近畿支部が昨年十

が暗く、また何かトラブルが起ころうとすると女性客が減るので、その点を「当店の原氏は「リノ南海通店」に気を遣う」と語る。二十五坪の小規模な店だが、常連客を中心に地道な運営を続けており、売上げも安定しているという。店内には植木や造花



上の写真は「リノ千日前店」2階、下の写真は「リノ南海通り店」



を寄附しようというもので、業界のイメージアップにも努力している。リノチェーンで最近のく勢いづいてきたのが「戎橋店」。昨年七月に増設して以来、規模および売上げの面でも同チェーンのトップクラスと肩を並べるようになったという。同店は三フロアあり、地下はテーブル型TVゲーム機のみ、一階は各種アーケードゲーム機とメダルゲーム機、二階はパリスロット、T

Vスロット、ビンゴ、その機械のメンテナンス、従業員への対応などが大切になる」と語る。なお同店では戎橋筋商店会が実施する行事に全面協力しており、年末には一定得点以下し出さなかった者に商店会実施の福引の券を進呈した。

# 第1回 大阪ミナミ・千日前

# 新シリーズ 全国縦断ゲーム場ルポ



上の写真は「リノ戎橋店」。リノ各店では店頭で1ゲーム10円の機械を設置し売上金を福祉関係に寄付する予定。下の写真は同店の前田正夫店長



日本の大歓楽街として知られている。どちらかと言えばミナミのほうが庶民的な雰囲気。この界隈は戎橋筋、千日前、南海通り、ナニバ地下街を中心に、「ナニバ地下街」に「虹のまち」、「ナニバCITY」、「なんなんタウン」という大地下街とともに二日中若者を中心とした人ごみでこつこつと集まっている。ゲーム場については前述のアーケード街に集中しており、互いに競い合

前シリーズでは全国の繁華街を中心としたゲーム場の現状を、二年間三十六回にわたって紹介してきました。この間にインベーダーブームが下火となり、各地のゲーム場では



「リノ戎橋店」の1階フロアの様子。店内の明るくて清潔な感じには好感が持てる

- データ** (順不同)
- アメニティパーク・リノ千日前店 南区難波新地5-25、☎641-8851、本社=大阪アポロ(☎631-8055)
  - アメニティパーク・リノ戎橋店 難波新地5-42、☎633-6152、本社=同上。
  - アメニティパーク・リノ南海通店 河原町1-1566、☎643-7166、本社=同上。
  - スーパーマン 難波新地5-42、☎644-4968、本社=コンソリテーターテッド通商(☎308-5015)
  - 南街ゲームセンター 難波5-44、南街区2階、☎632-0897、本社=麻セガ・エンタープライゼス(☎03-742-3171)
  - ゲームスポット吉本 河原町1-1514、☎643-4384、本社=同上。
  - カジノジャパン 河原町1-1514、☎643-4466、本社=大阪日本興産(☎213-2631)
  - 大船ゲームプラザ 河原町1-1550、大船会館2階、☎643-2452、本社=朝日タイマー(☎03-264-8611)
  - コインピア・カマロ 河原町1-1553-2、☎643-7924、本社=朝日タイマー(☎682-7655)

限られたスペースより多くのゲーム機を!

MINIサイズ 新発売

テーブル

▽95-1679

従来のテーブル機の約1/2の大きさです。小型店舗や喫茶店等、幅広いロケーション展開が見込めます。

	高さ(%)	奥行(%)	巾(%)	重量(kg)	ブラウン管
テーブルハーフサイズ	540~740	560	480	37	14インチ
14インチポスターに20インチモニター	540~740	560	860	43	20インチ

●業務用電気器具 ●自動販売機 ●紙巻機 ●保守管理 ●中味原材 ●製作改造 ●輸出入

**株式会社 ユニエタープライズ**

東 京/〒151 渋谷区代々木二丁目11番19号 本 社/〒982 仙台市若林一丁目10番12号

☎03 (370) 0331代 ☎0222 (86) 9611代

PHONE: TOKYO(03)370-0331 TELEX: 852821 UEPOLJ CABLE: SENDAI UEP JAPAN TELEFAX: ( )81-3-370-2071

**UEP Uni Enterprise CO., LTD.**

●MAIN OFFICE & FACTORY 10-12, Wakadayashi 1-chome, Sendai city, JAPAN 982

●TOKYO BRANCH 11-19 Yoyogi 2-chome, Shibuya-ku, Tokyo, JAPAN 151

# 全国縦断ゲーム場レポート

OSAKA

西 千日前大通り 東

**大城店長は「二階での営業で入口も狭いので、一階入口に数台のゲーム機を設置し階段部分にも種々のポスターを掲示して二階に興味を持たせるよう努めている。二階に入ると店内奥まで真っすぐ少し広い通路を設け、通路両側に最新機種を設置しアピールしている」として、一階入口から二階店内の奥まで一貫して客を導き入れるシステムを強調。また同氏は「女性性はグループで来店し、二人で同時プレイができるゲーム機に集中するようになるので、そういう機種の配置も工夫している」と語る。なお同店の隣りのフロアには球速測定機を数台設置し、同会館オリナーにより運営されている。これとゲーム場とを総称して「ゴングランド」と名付けられ、一階の入口部分にキングコングの大きな造形を設置しアピールしている。**

**「コインピア・カマロ」**は一階と二階での運営で、両フロアとも約三十坪。店頭には数台のアーケードゲーム機、一階にテード型TVゲーム機約三十台とフリッツパーなど数台、二階にはスロットマシン約二十台、計六十数台を配置。店内には電光点滅によるイルミネーションも設置しており、少し落ち着いた感じもなまにしもあらず。

**「スーパーマン」**は店頭には数台のアーケードゲーム機のほか、半分に切断した自動車を設置している。その車にはあやしい顔をした人形の運転手も乗っており、店の前を通る客に強烈なアピールをしているが、店内は少し暗くて装飾もほとんどなされていないので、一見の客にとっては少々期待はずれな感もあるようだ。約三十坪のフロアにテード型TVゲーム機約二十台（うち八台がTV麻雀ゲーム）を中心に、Fドリフトゲーム機、フリッツパーなどのアーケードゲーム機と、スロットマシンやパチンコ式のメダルゲーム機約二十台を並べ、計約五十台を設置している。

**「カジノ・ジャパン」**は道頓堀川の近くにある同名店が本店で、同店はその姉妹店である。もとは少しこった喫茶店であったため、店内は複雑な構造になっている。基本的には一階から三階までのフロアだが、一階は天井が高く、二階は中二階の形で横にはみ出したフロアとなっている。一階はパチスロと二階は

**「カジノ・ジャパン」**は十五台が中心で、二階はテード型TVゲーム機のみ、三階はテード型TVゲーム機とパチンコ式メダルゲーム機をそれぞれかけてサラリーマンを対象にしているため、昼間は少し活気が欠けている設置のアーケードゲーム

円、五十円、百円の各コーナーに分けている。これにより古いゲーム機にも客が流れるようになった」と語る。同店では「ゲーム十円のフリッツパーも設置し、結構売上げがあるという。」

「ゲームスポット吉本」はもとポウリング場だったところで、約四十坪をゲーム場に使用。テード型TVゲーム機約四十台を中心として、周囲の壁際にアップライト型ゲーム機とフリッツパーなどを並べ、計六十数台を簡素なレイアウトで設置。この隣りのフロア約二十坪に卓球台三台を設置している。同店は「南街」ともセガ社の運営だが、「南街」の関係などで「南街」のゲーム場のほうに力が入っているようだ。

「大劇ゲームプラザ」は大劇会館二階にあり、約九十坪のフロアにテード型TVゲーム機約五十台を中心にフリッツパー、アーケードマシン、その他プレイズマシン、メダルゲーム機と機種も豊富に設置し、結構売上げがあるという。



2階での運営で機種も豊富な「大劇ゲームプラザ」の店内の様子



「コインピア・カマロ」の入口部分の様子。左隣は映画館、右隣は有名なワナギ屋

「スーパーマン」は店頭には数台のアーケードゲーム機のほか、半分に切断した自動車を設置している。その車にはあやしい顔をした人形の運転手も乗っており、店の前を通る客に強烈なアピールをしているが、店内は少し暗くて装飾もほとんどなされていないので、一見の客にとっては少々期待はずれな感もあるようだ。約三十坪のフロアにテード型TVゲーム機約二十台（うち八台がTV麻雀ゲーム）を中心に、Fドリフトゲーム機、フリッツパーなどのアーケードゲーム機と、スロットマシンやパチンコ式のメダルゲーム機約二十台を並べ、計約五十台を設置している。

大城店長は「二階での営業で入口も狭いので、一階入口に数台のゲーム機を設置し階段部分にも種々のポスターを掲示して二階に興味を持たせるよう努めている。二階に入ると店内奥まで真っすぐ少し広い通路を設け、通路両側に最新機種を設置しアピールしている」として、一階入口から二階店内の奥まで一貫して客を導き入れるシステムを強調。また同氏は「女性性はグループで来店し、二人で同時プレイができるゲーム機に集中するようになるので、そういう機種の配置も工夫している」と語る。なお同店の隣りのフロアには球速測定機を数台設置し、同会館オリナーにより運営されている。これとゲーム場とを総称して「ゴングランド」と名付けられ、一階の入口部分にキングコングの大きな造形を設置しアピールしている。



「カジノ・ジャパン」の店頭にて。日曜日の前日はオールナイト営業を実施



「スーパーマン」の店頭部分。店内から飛び出した形の自動車で通行する人も注目

**Bally** バリーサービス株式会社 大阪本社 大阪南区高津町四番丁87-1 TEL. (06)213-5255代  
新東京支社 東京都港区東麻布3-8-15 TEL. (03)582-0857代

## バリー製品レンタルいたします

<p>デキシールランド</p> <p>DIXIELAND</p>	<p>ウォールストリート</p> <p>WALL STREET</p>	<p>ボーナスライン</p> <p>BONUS LINE</p>	<p>バリー製品各種パーツ</p> <p>PARTS</p>
----------------------------------	-------------------------------------	----------------------------------	--------------------------------

最低5台以上で6ヵ月単位、1ヵ月1台につき...

- ボーナス・ライン (中古) ..... ¥50,000
- ウォール・ストリート (中古) ..... ¥60,000
- デキシールランド (中古) ..... ¥70,000
- ブル・マーケット (中古) ..... ¥60,000
- スーパーコンチネンタル (中古) ..... ¥45,000
- ファイブライン (中古) ..... ¥30,000

例：スーパーコンチネンタル(中古)5台の場合、毎月小切手¥225,000あるいは毎月決済の約束手形¥225,000。なお、6カ月の保証金として約束手形¥2,250,000の担保が必要です。

※この他、機種やレンタル料などご相談に応じます。

※新品のレンタルの場合は、別途お問い合わせ下さい。

## 1982年は10円硬貨の年

ピカデリー・サーカス

- 10円硬貨、メダルの2WAY
- 各番号は4枚まで投入でき、当れば投入メダルの倍数になります。
- 仕様 ●全高 1,460mm ●奥行 390mm ●全幅 580mm ●▽91-14129

比類のない信頼性、完璧なペイアウト調整は長年の経験と実績によって初めて可能になりました。

ジョジョゲーム

- 10円玉、又はメダルを投入し(9枚までOK)スタートボタンを押して下さい。
- コンピュータ側のランプが点滅し、ゲームオーバーのいずれかに止まります。
- 次に自動的にプレイヤー側の1回戦のランプが点滅するのでストップボタンを押して下さい。
- プレイヤーが勝つと2回戦がスタートします。以後同様に勝ち抜いて6回戦までプレイできます。
- プレイヤーが勝っている場合、次の対戦をやめてペイアウトボタンを押すとメダルが払い出されます。
- 配当率  
1回戦...2倍 2回戦...4倍  
3回戦...10倍 4回戦...20倍  
5回戦...50倍 6回戦...100倍
- 仕様 ●全高 1,460mm ●奥行 390mm ●全幅 580mm ●▽91-14129

他機種もあります

発売元 **有限会社 宝楽**  
川崎市川崎区渡田新町2-4-2  
TEL. 044-344-0204代

製造元 **コナミ工業株式会社**



電気遊戯盤

現在有効な

AM機の電氣用

(昭和52年1月~56年12月の)

Table of electrical game machine models and manufacturers, including entries like 91-14367, 91-14396, 91-14401, etc.

① 凡例

記載要領は認可番号、認可年月日、事業者名(都道府県名)の順。認可年月日の下段の( )内は更新認可の発効日付である。

② 昭和52年1月1日以降、昭和56年12月上旬までに認可された電気遊戯盤、電気乗物、光源応用遊戯器具、電子応用遊戯器具をすべて収録した。

日本電気用品試験所による発表をもとにしたが、

昭和56年2月以降の認可分については官報に基づいて作成した。従って正式の認可年月日は空欄にとどめておいた。

③ 昭和53年3月以来、電子応用遊戯器具という新しい区分が誕生した。それまで「電気遊戯盤」に区分されていたTVゲーム機は、それ以後「電子応用遊戯器具」として区分されたのである。区分変更以前のTVゲーム機には※印を付しておいた(型

Table of electrical game machine models and manufacturers, including entries like 91-16105, 91-16110, 91-16157, etc.

品型式認可番号

5年間の許可・更新番号)

式区分の内容で判断した)。

④ 電気事業者(製造・輸入とも)の名称はそれと異なる場合がある。そのような場合でも、これらの電気用品に付された表示プレートには両方の名を記していることが多いように見受けられる。

⑤ ここに記載した電気用品の型式認可の有効期間はいずれも5年間である。つまり認可年月日か

ら5年間は有効であるが、それ以降は効力を失う。有効でない型式番号で製造される電気用品は、もちろん違法電気用品である。

⑥ ほとんどのゲーム機は電気用品取捨法の対象であり(そうでないのも一部ある)、必ず表示が付けられることになっている。電気用品取捨法を十分に守った製品かどうかを見ることも、ゲーム機購入の際の習慣としてほしいものである。

Table of electrical game machine models and manufacturers, including entries like 91-23648, 91-23829, 91-23837, etc.

電気乗物

Table of electrical vehicle models and manufacturers, including entries like 91-14560, 91-14654, 91-15334, etc.

電子応用遊戯器具

Table of electronic application game machine models and manufacturers, including entries like 95-1481, 95-1545, 95-1556, etc.

Table of electrical game machine models and manufacturers, including entries like 95-1802, 95-1812, 95-1817, etc.

光源応用遊戯器具

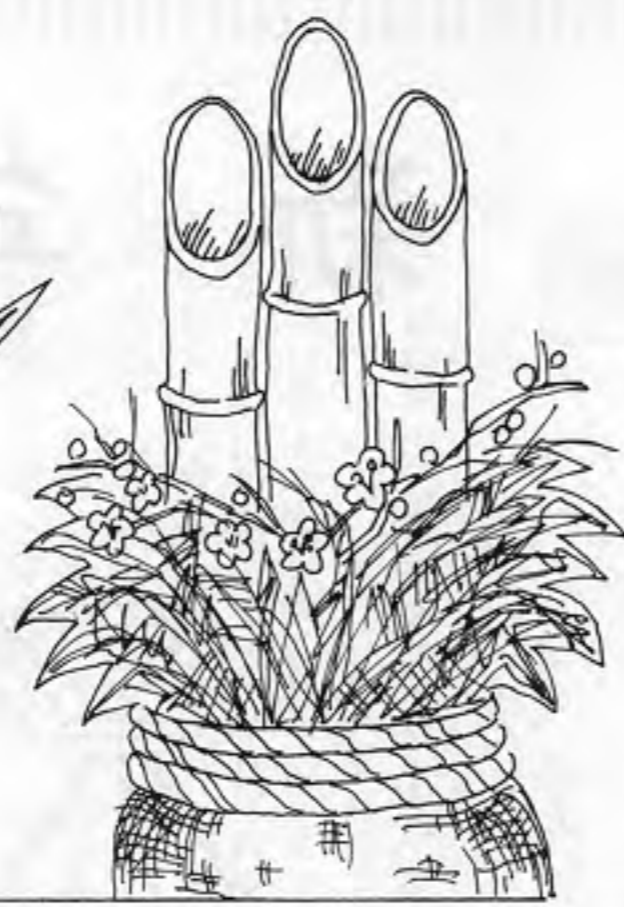
Table of light source application game machine models and manufacturers, including entries like 94-2048, 94-2340, 94-2692, etc.







# 謹賀新年



<p><b>株式会社アリス電子機器</b></p> <p>代表取締役 太田 周</p> <p>〒530 大阪市北区東天満二丁目一七番 高橋ビル東八号館 電話 〇六(三五四)〇六三二</p>	<p><b>「アメニティパーク・リン」</b></p> <p>或橋本店 電話 〇六(六三三)六二五一 或橋支店 電話 〇六(六四二)八八五一 代表責任者 新井 弘 法善寺店 電話 〇六(二二二)三六六六 南海通店 電話 〇六(六四三)六六五三 代表責任者 山本 幸雄 梅田店 電話 〇六(二二二)二二六六 代表責任者 中原 政義</p> <p><b>株式会社 アポロ</b></p> <p>代表取締役 段 為森</p> <p>〒542 大阪市南区難波四丁目二一 電話 〇六(六二二)八〇五五</p>	<p><b>旭精工株式会社</b></p> <p>代表取締役 安部 寛</p> <p>〒107 東京都港区南青山二丁目四十五番 青山タワービル2F 電話 〇三(四〇二)六一八一</p>	<p><b>朝日エンジニアリング株式会社</b></p> <p>代表取締役 佐原 十郎</p> <p>〒599-03 大阪府東淀川区野田三丁目七番二 電話 〇七(四九)〇七七八三</p>	<p><b>アイレム株式会社</b></p> <p>代表取締役 辻本 憲三</p> <p>〒541 大阪府東淀川区安土町一丁目三〇番 電話 〇六(六四四)二九九一</p>
<p><b>大倉産業株式会社</b></p> <p>代表取締役 大倉 治</p> <p>〒579 東大阪市日下町一丁目二九番 電話 〇七(九八四)六三六三</p>	<p><b>大阪レジャー機器協同組合</b></p> <p>理事長 峯 久 副理事長 田中 熊雄 副理事長 中村 欽也 専務理事 小林 清治 専務理事 小島 昭一 理事 的場 治 理事 中島 敬男 理事 松原 親 監事 松永 二郎</p> <p>〒543 大阪市天王寺区玉造町九丁目一六番 大和ハイムビル内 電話 〇六(七六)六七八七</p>	<p><b>オーケー興産株式会社</b></p> <p>代表取締役 八尾 嘉右衛門</p> <p>〒600 京都市下京区烏丸通七条下ル 京都タワービル内 電話 〇七(五四三)一〇八八</p>	<p><b>株式会社 エスコ貿易</b></p> <p>代表取締役 森 健次郎</p> <p>〒108 東京都港区三田二丁目一五番一六 電話 〇三(四五五)六六一一</p>	<p><b>エース自動機株式会社</b></p> <p>代表取締役 村上 公伯 専務取締役 高野 貞義</p> <p>〒154 東京都世田谷区野沢一丁目一〇番 電話 〇三(四一〇)〇五二五</p>
<p><b>株式会社 関西精機製作所</b></p> <p>代表取締役 古川 謙三</p> <p>〒615 京都市右京区西京極豆田町三番 電話 〇七(五三二)九九二五</p>	<p><b>関西カクタス株式会社</b></p> <p>代表取締役 前野 順作 専務取締役 橋本 正人</p> <p>〒530 大阪市北区角田町一丁目二〇番 フキヤビル2F 電話 〇六(三三三)四五五二</p> <p><b>関西娛樂株式会社</b></p> <p>代表取締役 土井 照子</p> <p>〒556 大阪市浪速区東町一丁目一七番 電話 〇六(六三三)一五一五</p>	<p><b>株式会社 カワクス</b></p> <p>代表取締役 川楠 俊太郎</p> <p>〒577 大阪府大阪市東淀川区二丁目三番 電話 〇六(七七八)七八八</p>	<p><b>加藤鋳金工業</b></p> <p>代表者 加藤 繁一</p> <p>〒567 大阪府大阪市東淀川区西一丁目一十一番 電話 〇七(五二五)一八八六</p>	<p><b>岡田物産株式会社</b></p> <p>代表取締役 岡田 茂</p> <p>〒170 東京都豊島区東池袋一丁目八番一〇 電話 〇三(九八九)〇四七〇</p>
<p><b>コナミ工業株式会社</b></p> <p>代表取締役 上月 景正</p> <p>〒561 大阪府豊中市庄内南町二丁目一 電話 〇六(三三四)〇三二二</p>	<p><b>甲陽産業株式会社</b></p> <p>代表取締役 八木 博</p> <p>〒553 大阪市福島区豊洲一丁目三三番 電話 〇六(四四五)九九九四</p> <p><b>KアンドU商会</b></p> <p>〒577 大阪府高井田本通五丁目一 電話 〇六(七八三)三三三二</p> <p>林 謙二 内田 一臣</p>	<p><b>株式会社 共栄企画</b></p> <p>代表取締役 志水 康郎</p> <p>〒101 東京都千代田区神田神保町一丁目十三番 小林ビル 電話 〇三(二六三)一八五一</p>	<p><b>株式会社 岐阜遊園</b></p> <p>代表取締役 石川 昭雄</p> <p>〒504 岐阜県各務原市蘇原瑞雲町一丁目十四番 電話 〇五(八三三)三三三三</p>	<p><b>岐阜特機株式会社</b></p> <p>代表取締役 真鍋 巧</p> <p>〒501-01 岐阜市大宮七丁目三番トッキビル 電話 〇五(八二五)〇八六一</p>



## 夢がいっぱい カプセルスタンド

デントのついたきれいなボックスには、ミニアップライトが3台。ゲーム機の維持も管理も万全です。小さなスペースが、あつという間にプレイランドに早がわり!

麻雀ゲームのバイオニア☆アイレムが贈る話題の新機種!!

# フィーバー麻雀

### 役満狙ってあなたもフィーバー



フィーバー牌をツモると、フィーバーチャンス。フィーバー牌に加えカセギメ・ナガシも付き一層充実。画面中央でシフトしているのがツモハイ。タイミングを狙ってゲーム度120%!!

**IREM CORPORATION アイレム株式会社**

■本社/大阪府東淀川区安土町2丁目30番地(大阪国際ビル20階) TEL.06(264)1391(大代表)

■HEAD OFFICE/Osaka Kokusai Bldg.,2-30, Azuchimachi,Higashi-ku,Osaka,JAPAN TEL.06(264)1391

■松原工場/大阪府松原市西大塚1丁目1-5-16 TEL.0723(36)1174(代表)

アイレムはこれからもお客さまのご要望に応える有力機種を発売してまいりますのでご期待下さい。

以上のメダルゲーム機の設置運賃につきましては「メダルゲーム機設置基準」を守ってご使用下さい。

## 実績のメカニズム コインセレクター

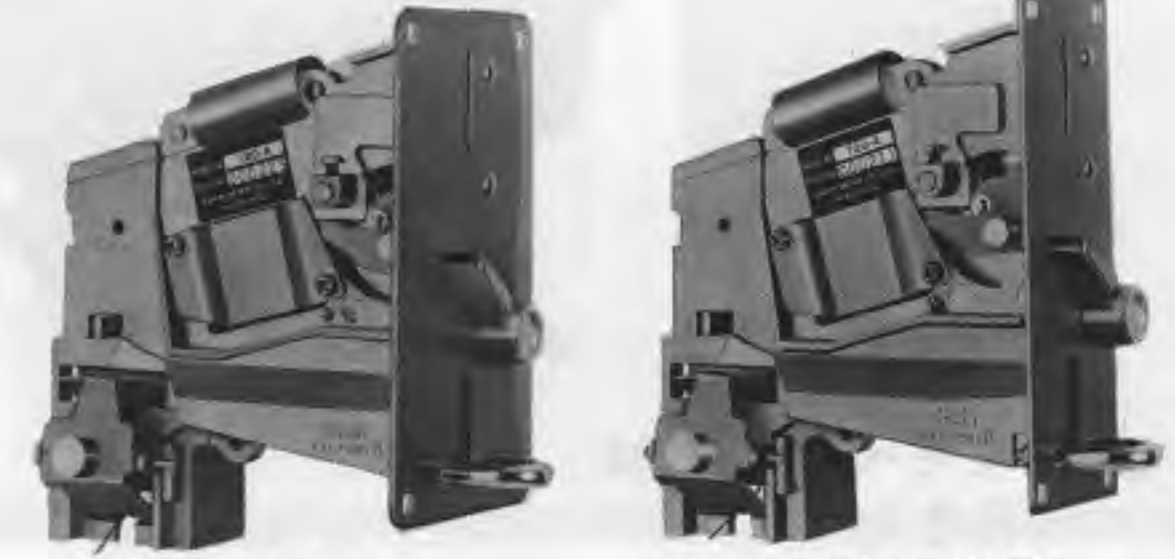
### ミニホッパー CAH-1



英国コインコントロール社と旭精工が永年の技術と経験から作りあげた最も小型で確実な機構に最大の収納容量をもつミニホッパー

＜仕様＞

- 最大収納数: 100円硬貨の場合……1500枚  
10円硬貨の場合……1300枚  
25セントサイズメダル……1200枚
- 硬貨払い出し: 1分間(50Hz)……220枚(60Hz)……280枚
- カウトリミット: マイクロスイッチ付
- モーター: 定格1時間 50Hz 100V 90W (ファン付) 60Hz 100V 100W 50Hz 24V 44W 60Hz 24V 48W
- サーマルプロテクター内蔵瞬間停止装置及び冷却ファン付
- 使用可能径: 17.5φ - 27.0φ



NEW MODEL 720-A NEW MODEL 720-A/F37

### 不良貨問題を一挙に解決

(改良五円玉、擬似硬貨) 従来のセレクターとの取替えは簡単にできます。

### コインセレクターによるロケーション管理!!

◎コインセレクター 900/F36 900/F37(トータライザー付) 10円用・100円用、1コイン~4コイン切替えがワンタッチでできます。

◎数量の多少にかかわらずご一報下さればお送りします

### コインホッパーCH-500

＜特徴＞

1. 永年の技術と経験で作り上げた。小型で確実な機構をもつ「コインホッパー」。
2. コインを排出する位置は高く、全体の高さは最も低い。
3. サイズが自由に交換できる(20φ~30φ)
4. 円盤のうしろに、ストラスト・ベアリングが入っているのがプレがない。

＜仕様＞

- 最大収納枚数: 25φメダル……500枚
- 硬貨払い出し枚数: 1分間(50Hz)……160枚以上 (60Hz)……180枚以上
- モーター・定格時間連続 50Hz 100V 90W 60Hz 110V 100W
- サーマル・プロテクター内蔵、瞬間停止装置及び冷却ファン付
- 使用可能コイン径: 21φ~30φ
- カウント用検知: 近接スイッチ



**注意**

新案第1293583号(実公第53-51759号)によって保護されているものであり、これと同じ構造のコピー品を正当な権利もなしに製造販売し、または、購入使用した者に対しては、上記出願に係る発明者が出願公告された際に法に基づき補償金を請求しており、また法に基づき使用を差し止められることにもなりますのでかかるコピー品の購入使用をならぬよう警告致します。

昭和56年6月

代表取締役 安部 寛

信頼と技術のふれあい

**Asahi 旭精工株式会社**

SEIKO CO., LTD.

本社/東京都港区南青山2-24-15 青山タワービル2F ☎03(401)6181

営業所/東京都台東区竜泉3-7-3 〒110 ☎03(876)3405

●詳細は当社または、営業所にご請求下さい。



# 1982 A HAPPY NEW YEAR

数々のゲーム機の開発に努力してまいりました弊社は、おかげさまで、フリスキートムをはじめ、ムーンシャトル・対局マージャン等の話題の製品をご愛顧いただきましてありがとうございました。熟知した遊び心が育てたノウハウは、ますます個性的でパワフルな美しい創造の旅にです。本年のニチブツにご期待ください。



## 読みくらのダイゴ味、君の必勝法は?

- 2目自動的に置かれ3目よりスタートします。
- 持ち時間が過ぎると一手15秒以内に打たないと時間切れで1敗になります。
- 持ち石一局40個 / 石を全部打っても勝敗がつかないと引き分け。
- 3敗するとゲームオーバー。
- 引き分けも1敗とみなされます。

# 五目ならい

れんじゆ  
連珠

社団法人・日本連珠社監修  
八段 坂田吾朗指導

オッ、やって見るか、生まれ変わって...ビデオで登場!



14インチテーブル型  
▽95-1836



## Nichibutsu 日本物産株式会社

本社 大阪市北区天神橋1丁目12番9号  
TEL. (06) 353-5211(代) 530  
TELEX 523-6891 NBCOL J

東京営業所 東京都中央区日本橋小舟町15番地8号	☎(03) 664-5271(代) 千103
広島営業所 広島市京橋町2丁目6番地 日物ビル	☎(0822) 64-4531(代) 千730
奈良営業所 奈良市大宮町3丁目4番25号 やまとビル3F	☎(0742) 33-6311(代) 千630
札幌営業所 札幌市豊平区中の島1条7丁目9-1モナミマンション	☎(011) 824-2571(代) 千062
仙台営業所 仙台市本町2丁目14番21号 国南ビル1F	☎(0222) 65-5571(代) 千980
京都営業所 京都府久世郡久御山町大字市田小学新築ビル2-1	☎(0774) 44-6262(代) 千613
藤沢営業所 藤沢市藤沢区藤沢新築ビル1F	☎(082) 472-7221(代) 千612
東日本物産システム 東京都中央区日本橋小舟町15番地8号	☎(03) 664-6774(代) 千103
NICHIBUTSU U.K. LTD. TEL. (021) 544-4299	TELEX335949 NICHUK G
NICHIBUTSU U.S.A. CORP. TEL. (213) 320-5855	TELEX910349664NIBTUSA
NICHIBUTSU EUROPE GMBH TEL. (06074) 900-38/39	TELEX4197717 NIED D.

## Overseas Readers Column

# Manabe Reviews And Foresees Medal Game System

- On The 10th Anniversary -

As of December 1981, a full 10 years have passed since Japan's first legal "medal game parlor" was opened. A medal game parlor refers to an establishment where gaming machines, such as slot machines and Bally bingos, are available, but tokens are used instead of coins; these tokens, however, can not be exchanged for money or other prizes or goods (see page 42 of *Game Machine*, Oct. 15, 1981). On December 18, 1971, Sigma Enterprises, Inc., Tokyo, opened its "Game Fantasia Milano" - Japan's first medal game parlor - at Kabukicho, Shinjuku, Tokyo. Thus, Japan's medal game parlor system is now entering its 11th year.

For the last 10 years the number of medal game parlors in Japan has continued to increase, totaling 2,180 - particularly those of Sigma (according to a survey conducted in October 1980 by the National Police Agency). It is worth noting that 721 out of the 2,180 parlors offer more than 21 gaming machines. At present, Sigma operates 19 game parlors in Tokyo, etc., and all these parlors are earning significant profits. Recently *Game Machine* magazine interviewed Katsuki Manabe, president of Sigma, who offered insights into the secret of the success of Sigma's "medal game parlor" operations, which are unique to Japan, and the historical significance of this success. The following is a summary of this interview: -

Since it was established in Tokyo in February 1964, Sigma has been operating arcade type game centers. "Although the number of players had gradually increased, there had always been severe competition between operators, and we were forced to continu-

ally install new products, since each game has a short life. Thus, we were living in a severe trade environment, just like the one we're in now," said Manabe. As a result, Manabe has "continued to pursue any kind of game in addition to traditional arcade games. After many trials & errors, we finally hit on an idea. The very act of playing gaming machines is amusing whether there is actual gambling or not. So, we wondered what would happen if the gambling element - the illegal aspect - were removed from gambling machines."

In this way, "medal game parlors" came into being. There, players (not gamblers!) borrowed tokens from the manager at 20 yen per medal, and inserted the medals into gaming machines from abroad which had never before been seen in arcade game centers. Medals left over at the end of the play were returned to the parlor. At first, medal game parlors were equipped with slot machines, Bally bingos, American electric-mechanical horse racing machines, etc. During the past 10 years, however, other types of foreign gaming machines have been introduced, including many "money pusher" games manufactured by Crompton of the U.K. Side by side with imported machines, domestic machines have also appeared one after another, including Sega's "Harness Race" which is said to be a masterpiece among electric-mechanical machines, and Nintendo's "EVR Race" which is a TV horse race gaming machine. Thus, a wide spectrum of gaming machines is now available.

The charge is 200 yen per 10 medals. This rate has remained unchanged for 10 years. In short, players



Katsuki Manabe

borrow medals from the parlor to play games. When a player has medals left over (usually, no medals remain), he must return them free of charge. Thus, in the true sense of the word, players are allowed to enjoy themselves only by paying the initial medal-borrowing charges.

Manabe explains: "In the case of medal games, the parlor operator tells the players that they will more than likely lose, so, go ahead and enjoy the excitement of playing for fun. In the case of illegal gambling games, however, the operator tells the guests that they will win or at least have a chance to win. In other words, they are almost lying. These are fundamentally opposing positions." "With the advent of medal games, guests began to realize that gambling never pays," said Manabe, suggesting the educational value of medal games.

When medal game parlors owned by other operators opened here and there in Japan, Sigma asked these operators to cooperate in inaugurating the "Medal Game Conference" (established in July 1973). Moreover, Sigma cooperated fully in preparing the "Medal Game Parlor Management Standards" (enacted in December 1973) which specified the rules for operating medal game parlors. Manabe recalled: "At that time, we felt that the entire medal game system would collapse if these rules were not kept by both ourselves and others. I still feel so even today." In fact, except for a few operators, all medal game parlor operators across Japan are now operating their parlors according to these rules.

The spread of medal game parlors has contributed to the dramatic growth of Japan's game center operation trade as a whole. This is a great step forward from the days when there were only arcade game centers. Manabe says: "In the marketing of amusement games, we have expanded the scope of the products, while systemizing and stabilizing operations themselves. This is of great significance. Compared to the income from

arcade game center operations alone, overall income, including that from medal game operations, has grown significantly. Moreover, since these game machines can be used for long periods of time independent of fashion, high management efficiency is ensured." Certainly, ever since the medal game system was established in Japan, the capacity of Japanese game corner operators has increased greatly. As a consequence, management has improved, and generally speaking, Japanese game centers are now beautifully decorated compared to those of the rest of the world. These favorable changes have affected the management of arcade game centers, turning them into wonderful places of amusement.

Another reason for the success of medal game parlors is that they are intended for adults - not for children. Since arcade game centers are intended mainly for children and teenagers, their income profit potential is naturally limited. On the other hand, medal games are intended for adults who want to play by spending money which they have earned themselves. Thus, operators must provide the adult guests with worthwhile amusement and services. Manabe, referring to this aspect, asserts: "At medal game parlors, systems centering around the gaming machines themselves have the power to draw in customers - they do not have to depend on other attractions." In fact, in the "Medal Game Parlor Management Standards" children (under 18 years old) are prohibited from entering medal game parlors, and are not allowed to play medal games.

In this way, medal games have continued to flourish for over 10 years. Referring to the future of the business, Manabe says that "We want to create more pleasant urban leisure systems, centering around gaming machines."

Despite these success stories, there are still a considerable number of people who insist that gambling machines can be used for gambling alone. Though they receded into the background for a while, they have recently begun to start up illegal gambling again. The police authorities are beginning to strengthen their control. These "underground" operators are expected to put themselves out of business in the future, but the amusement trade people are concerned by their activities. In any case, illegal gambling machine operators, who are doomed to run themselves, should be distinguished clearly from progressive medal game operators.



Editor: Masumi Akagi  
Publisher: Amusement Press, Inc.  
9-16, Kamiyamacho, Kita-ku,  
Osaka, 530 Japan  
©1981 Amusement Press, Inc.

# 68000 THE BEST REASON YET TO CHOOSE IT!

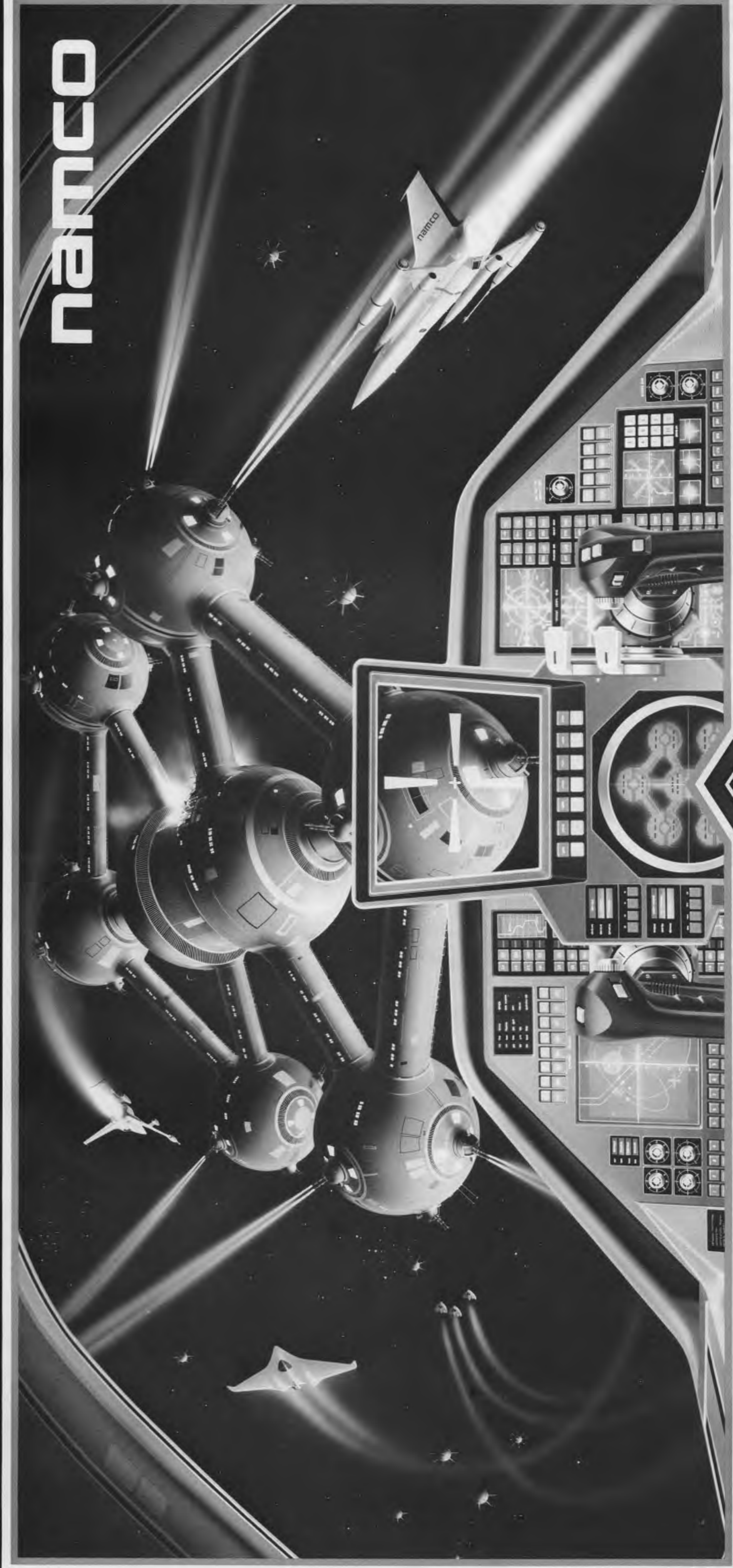
**LTI**  
LEISURETRON INDUSTRIES CO., LTD.

- We supply high-quality electronics components, Semiconductor chips, Power Supply, COLD CR Monitor, and PCB for GAMES, etc.
- We supply C.K.D. Kits (Completed Knock Down Kits)
- With expanded extensive engineering experience, we can assist you in solving any kind of problem with application and soft program development.

Don't miss out on our exceptional quality experience. Contact us today for more information.

TOYO: Ohtake Bldg. No. 26-30, 2-chome, Miyasaka, Setagaya-ku, Tokyo  
Tel. (03) 425-6844  
Telex: 2427003 LTRON J

NEW YORK: c/o Egawa International Co., Ltd.  
2 Park Avenue, New York, NY 10016  
Tel. (212) 522-5430  
Telex: 237696 EGWA UR



namco

### Formation Attack! ....

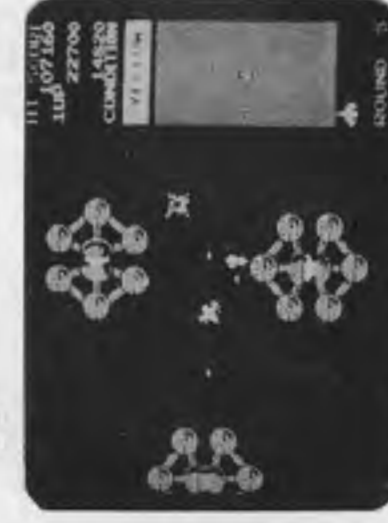
コンピューターボイスが告げた宇宙海賊との戦闘が始まる



後方よりミサイル編隊襲来。掃蕩すればホーナスポイント。



ミサイルと砲弾をかかしながら敵基地を破壊せよ。



敵の基地群の真只中に捨て身の攻撃。

新発売

# BOSS NIAN

ボスコニア

1982' ポスターカレンダー  
プレゼント実施中!!  
初春を飾るにふさわしい、長岡秀星イラ  
ストの超大型ポスターカレンダー。  
ビデオゲーム・ボスコニアをお買い求  
めの方にもれなく差しあげております。

イラスト：長岡秀星

### 仕様

- アップライトタイプ
- 高さ/1740mm ●幅/650mm ●重量/92kg
- 奥行/800mm ●縦幅/560mm ●重量/54kg
- 使用電源/AC100V±10V 50/60Hz ●消費電力/110W
- 1人1ゲーム/100円 ●1人1ゲーム/100円
- ▽95-1837

## 「遊び」をクリエイトする 株式会社 ナムコ

本社 千144東京都大田区東田1-30-9 東田ビル TEL.03(726)1211(本)  
 本社 千144東京都大田区東田2-8-5 TEL.03(726)2311(代)  
 加西事務所 千460大阪府高槻区高槻中3-4-4 TEL.06(649)5311(代)  
 中部事務所 千460名古屋市中区大須2-23-3 TEL.052(231)8731(代)  
 各都道府県支店 札幌・仙台・東京・横浜・名古屋・大阪・福岡・札幌