

TAITO

キョロシース2

取扱説明書

12

ファミリーコンピュータ™

ご使用の前に、必ずこの説明書をお読み下さい。また、この説明書は、なくさないよう大切に保管して下さい。お買い上げいただき、まことにありがとうございます。

●使用上の注意

1. カセットは精密機械です。極端な温度条件下での使用や強いショックを避け、ていねいに扱って下さい。
2. 端子部分に手を触れたり、水をつけたりしないで下さい。動作不良の原因になります。また、決して分解しないで下さい。
3. シンナーやアルコール等の揮発油ではふかないようにして下さい。
4. 長い時間ゲームをする時は、1時間ごとに5～10分ぐらいの休憩をはさむようにしましょう。また、画面に近づきすぎないように注意して下さい。

—目 次—

4……ゲーム・ストーリー

6……レッツ・スタート！

8……キャラクター紹介

10……コントローラー操作法

11……コマンド・モード

12……アドベンチャー・モード

12……アクション・モード

14……地下におりたら

16……おもなアイテム

20……こいつらをやっつけろ！

22……アドバイス

26……保証について

キョンシーズ2

——ゲーム・ストーリー——

旅の途中でキョンシー騒動に巻き込まれ、師匠を失ったチビツ子四人組は、キョンシー退治のプロフェッショナルのおじいちゃんと、その孫のおテンバ娘、テンテンといっしょに住むことになった。

四人組は、おじいちゃんのすすめるまま、師匠のなきがらを故郷へ送るため旅に出ることになった。

〈ここまでは、ビデオで見てね!〉

師匠のお葬式を済ませ、故郷の人々に別れを告げた四人組は、テンテンの住む町へと急ぐ。ところ

がその間に町では第二のキョンシー騒動が始まっていた。

四人組のために部屋を片づけていたテンテンは、古めかしい「靈界門」を見つけた。テンテンの御先祖がその昔、大悪霊を封じ込めるために使ったもので、**開** という文字がうちつけてある。そんな大切なものとは知らないテンテンは、それを“練習用”に使うため、本堂の隅に隠してしまう。

翌朝、掃除の最中に、ほうきがあたったため、封印が**開**にもどってしまったが、テンテンはそのことに気がつかなかった。

その夜、封印が解かれた霊界門からは、大悪霊とその子分たちが次々と飛び出し、墓場に眠るキョンシーたちを町の中へと呼び戻していた。悪霊たちは、おじいちゃんの魔法道具を隠して闇の中へと消えてしまう。

そのころ、テンテンの住む町の灯を見おろす峠で野宿することにした四人組は、彼女に会うことを考えるだけでなかなか眠れない。ちょうどその時、解放されたばかりの悪霊の子分たちが襲いかかってきたのだ。

なんとか逃げ出すことができた

のはたった一人。あとの三人は魂を抜かれ、連れ去られてしまった。

仲間の魂を取り戻すためには、キョンシーや悪霊を全てやっつけなくてはいけない。

テンテンは助けてくれるだろうか？ おじいちゃんも？ 町の人たちは？

AVG、RPG、そしてアクション……あらゆる面白さをいっぱい詰め込んだ大冒険が今始まる!!



レッツ・スタート!

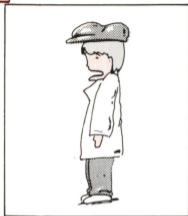
- ゲーム・カセットを差し込む前に、電源が切れていることを確認しましょう。
- カセットを差し込んでから電源を入れます。
- このゲームは、Player 2人分のデータをセーブできます。タイトル画面が出たら、Player 1、Player 2のどちらかを選んで下さい。



- STARTを選んだ場合は、4人のキャラクターのうち、誰でプレイするのかを決めて下さい。
- 仲間の魂を取り戻し、悪霊たちをやっつけるのに、あなたは何日かかるでしょうか？
大冒険のはじまり、はじまり！
- プレイヤーを二人まで登録することができます。スタートの時にプレイヤー1又はプレイヤー2を選んで下さい。以後、選択した方にデータがセーブされることになります。



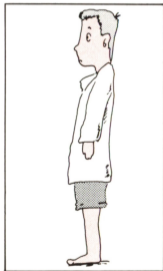
キャラク



チビクロ
体力では、やや劣るが、何といたても動きのすばやかさは四人組の中でもナンバーワン。しょうけんの秘技“しょうほう”で、高い攻撃力に磨きをかけよう。



おじいちゃん
町の実力者。ごきげんをとっておくと、ずい分トクをする。

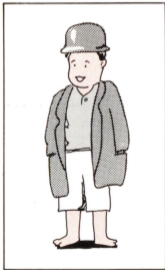


トラ
攻撃力はチビクロに匹敵する。体力防御力のバランスも良いが、何かひとつ個性的な技が欲しいところ。ふつけんの道場主が必殺技“ふくりゅう”を教えてくれるぞ。

ター紹介

デツパ

バランスが良いのはトラと同じ。顔も個性的だし、ディフェンスも上手だ。体力はトラとスイカ頭の間。ちようけんの必殺技“ちようき”を身につけたいところ。



スイカ

体力は抜群。打たれ強いので防御力もダントツ。だけど動きがノロいから、攻撃は上手じゃない。ぜひ、意外性のあるさいけんのウルトラC“さいこ”を学んでおきたい。



テンテン

この子に気に入られるのが第一歩。プレゼントされるのが大好きだ。

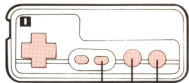


コントローラー

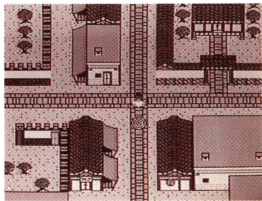
—— 操作法 ——

マップ・モード

- Aボタンを押すと、コマンド・モードに入ります。
- マンホール上でBボタンを押すと地下水路に入れます。
- スタート・ボタンを押すとゲームを一時的に止められます。



コマンド・モード
マンホールに入る
ポーズ&スタート



コマンド・モード

○コントローラーの上下でコマンドを選び、Aボタンを押してください。Bボタンが取消しです。

○コマンド・リスト

つかう／道具類の他、食料やクスリを使うのもこのコマンド
そうび／武器や道具は持っているだけでは使えません。まず装備してください。

すてる／不要物は捨ててしまえ！

どうぐ／持ち物検査です。

つよさ／自分の強さや、所持金を見ることが出来ます。

みる／自分の足元をしらべます
とる／見つけたもの取ることが出来ます。

ひにち／ゲーム内での経過日数がわかります。

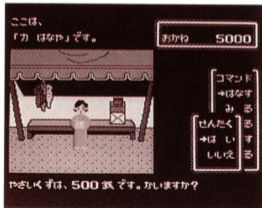
はなす／人に話しかけて情報を得ることが出来ます。

わたす／もちものを相手に渡すことが出来ます。

※もちものが多くて画面上表示しきれないときは、コントローラーの左右でページをめくることが出来ます。

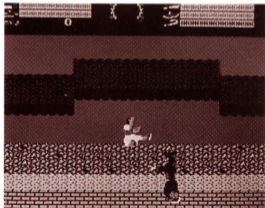
アドベンチャー・モード

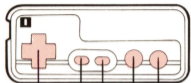
- 屋内に入るとアドベンチャー・モードになります。コマンドをフルに活用して、情報や品物を入手してください。



アクション・モード

- マップ・モードで夜になれば、キョンシーが現れます。接触すれば、アクション・モードに移行します。





蹴り

突き

ポーズ

アイテム選択

上：ジャンプor
むこうの水路へ

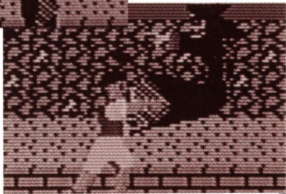
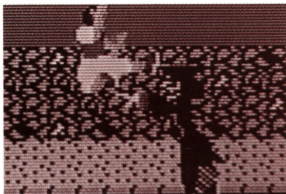
下：しゃがむor
手前の水路へ

⊕→Ⓐ：飛び蹴り

⊕+Ⓑ：武器使用

⊕+Ⓐ+Ⓑ：必殺技

●ポーズの状態Ⓑ：アイテム使用

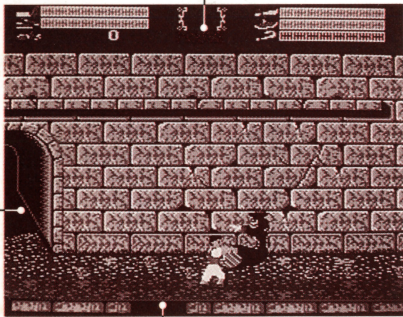


地下におりたら

- 地下水路では、移動と戦闘は同じモードで行われます。
- 画面上に、手前へ、あるいは奥への水路がある場合、その入口に立ってコントローラーを操作（13ページの操作図）すれば、その水路を通ることができます。
- 地下水路はとても暗い上、ダンジョンともつながっています。ろうそくと何かがないと見えません。

ステイタス表示マーク。
次のページのステイタスは
下表のように表します。

	体力
	攻撃力
	防御力
	はやさ
	所持金
	?



アイテム・ウィンドウ
使っているアイテムを
表示します。

ステータス表示
前ページの表のように
体力、攻撃力などを表
わします。

水路が奥へ続いています。

水路が手前へ続いています。



アイテム —リスト—

このゲームに登場するアイテムの中から、主なものを選んで紹介します。絵で表示されないアイテムを加えるとこの倍もあるんだよ。



たまごだん

剣でたたかうかわりに敵にぶつけてダメージを与えることができます。



くすり

1ピンで敵から受けたダメージの半分が回復します。



かえんびん

これもたまごだんと同様に敵に投げつけます。



しょくりょう

1回分で体力を10ポイント回復させることができます。



まどうしのふく
これを着ていると、
手から炎を放つこと
ができます。



すいろのちず
地下水路の出入口と
現在いる位置を示し
てくれます。



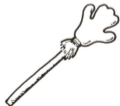
とくべつれいのふく
これを着ると特別霊
になれますが……。



まほうのつるぎ
強力な力がこめられ
た剣。悪霊をたおす
には絶対必要。



すいしょうだま
霊界のマップを表示
させることができます。



しりたたき
これでたたかれれば
どんなキョンシーで
も一撃。



せいりゅうとう
大きくまがった刀で
す。うまくあつかう
のは難しい。



さんせつこん
長くて重いので、体
力のある人に向けた
武器です。



かたな
こんな刀でも持つ人
が持てば、強い武器
になります。



じょうびよう
なわのついた短剣。
すばやい人でないと
あつかいにくい。



やり
ふつうのやりです。
すこし離れていても
あたります。



ぼう
安くて、簡単に使え
る武器です。ダメー
ジは小さい。



たんけん
安いので最初に買う
のがよいでしょう。



ぶつぞう
悪霊がもって行った
仏像です。



ろうそく
しょくだいと合せて
地下の闇をてらしま
す。



もくぎよ
お寺の中のものは何
でも持って行かれて
しまいました。



きょうてん
お寺からぬすまれた
ありがたい書物。



ほうぎよく
ねうちのありそうな
宝物です。お寺に返
しましょう。

こいつらをやっつける!!



コウモリ



キョンシー・ドッグ



ヘビ



署長キョンシー



キョンシー・モンキー



キョンシー



小悪霊たち





中悪霊たち



大悪霊？

攻略へのアドバイス

- つねに生命力がいくら残っているか気をつけましょう。
- 状況が変わったらすぐにセーブするようにしましょう。
これはアドベンチャー・ゲームの常識だね！
- アイテムは上手につかうようにしないといけません。
とくにおふだがなくなってしまうたら、キョンシーをやっつけても逃げられてしまいます。
- アイテムの中にはひとつだけで使うのではなく、何かと組み合わせるようになっていたものもあります。たとえば、ろうそくとしよくだいがそうです。
- キャラクターが替れば町の人々の態度も変わります。いろいろな人と話しをすればいろいろ得なことがあります。
- 町の中の家は正面からしか入れないとは限りません。勝手口や裏口もあるかも知れません。試してみてください。

- アイテムは、必要なものだけを選んで買きましょう。
- 地下水路と洞窟にいる小悪霊は、全部やっつけましょう。
- 霊界に入るためには特別霊になる必要があります。
- 特別霊になるには、火の護符(ごふ)、土の護符、風の護符、水の護符を手に入れなければなりません。
また、特別霊の服を着ることは言うまでもありません。

そして、アイテムである霊界門をさがし出し、おじいちゃんにとどければ霊界門は開かれます。実際の霊界門は4つの各塔の中に開かれます。

- 霊界に入ったあとは、中悪霊が待ち受けています。
強敵ですから、十分な準備をしてから挑戦しましょう。
- そして最後は、大悪霊が大霊界で、君を待ち受けています。
頑張れ！

バックアップ&コンティニュー

- お寺で一泊するとゲームをセーブすることができます。

また、ポーズの状態でコントローラーIIのA/Bと+レバーの上を同時に押すことで、地下水路や霊界にいる時でも緊急セーブを行なえます。ただし、これによって、宝物等のアイテムを失

いますので、非常の場合以外は使わない方がいいでしょう。

注意

セーブしないでゲームをやめた場合もう一度やり直すことになります。

フィナーレ

タイトーファミコンソフトに対するファンレター、応援、おたよりは……

〒102 東京都千代田区平河町2-5-3
株式会社タイトーファミコンソフト係

※住所・氏名・電話番号も忘れずにお願いします。

◆耳よりな情報がいっぱい!

ファミコン情報局 ☎03-239-4000

☎0878-33-6340(高松支局)

電話番号はよく確かめてからダイヤルして下さい。

尚、RPGの性質上、ゲームの内容に関する問い合わせは情報局以外では一切お答えできませんので御了承ください。

◆協力(大映ビデオ)

保証について

正常な使用状態のもとで故障が発生した場合には、お買い上げの日から3ヶ月の期間、保証書記載内容により修理致します。

万一故障が発生した場合には、製品に本証と故障状況を添えてお買い求めのお店又は、直接株式会社タイトーサービスセンター宛にお送り下さい。

なお、本保証書にお買い上げ店、お買い上げ年月日が記入されているかをお確かめ下さい。

※郵送には、適切な梱包の上紛失などふせぐため簡易書留をご利用ください。

送り先 〒243-04 海老名市下今泉250

株式会社 タイトー

中央技術サービスセンター(ファミコン係)

保証規定

- 取扱説明書の注意に従った正常な使用状態で故障した場合は、保証記載の期限内は、無料で修理いたします。
- 修理依頼品を郵送される場合の郵送料金及び諸掛りは、お客様のご負担となります。
- ★ 保障期間外、もしくは保証期間内でも次の場合は、修理・保証は出来ません。
 - イ. 誤用、乱用および取扱い不注意による故障。
 - ロ. 火災、地震、水害および盗難などの災害による故障。
 - ハ. 不当な修理や改造および異常電圧に起因する故障。
 - ニ. 本品以外のものに起因する故障。
 - ホ. 使用中に生じたキズまたは落下等による故障および損傷。
 - ヘ. 消耗品および付属品の交換。
 - ト. 本証は日本国内においてのみ有効です。また本証の再発行はいたしませんので、大切に保管して下さい。

ファミコン・キョンシーズ2保証書

お客様様	ご住所 □□□-□□	
	お名前	TEL
お買い上げ	住所：	
	店名：	
お買上げ年月日		年 月 日

印

TFC-KR5500

楽・し・さ・を・演・出・す・る

ファミリーコンピュータ™は任天堂の商標です。

©TAITO CORP. 1987

株式会社 **タイトー**®

本社 東京都千代田区平河町2-5-3