

エトワールプリンセス

# Étoile Princesse



ユーザーズマニュアル





このたびは「Etoile Princesse」をお買い上げいただき誠にありがとうございます。ゲームを始める前にこのマニュアルをお読みいただき、正しい使用方法でお楽しみください。

## もくじ

おはなし	2
パッケージ内容	2
使用上の注意とお願い	2
起ち上げ方法	3
USERディスクの作り方	3
メインメニュー	4
MIDIについて	4
サウンドモード	6
操作方法	7
SAVEとLOAD	8
画面構成	8
～通常画面～	8
～マップ移動画面～	9
～パーティー編成画面～	10
～サブ画面～	11
～各画面の関係図～	12
ゲームオーバーとコンティニュー	12
部族と攻撃について	13
Goods & ITEM	14
ユーザーサポート	16
最後に	16



## メインメニュー

タイトル画面中に表示されるメニューです。

### 最初から始める

新しくゲームを始める場合に選択します。

### 続きから始める

前回セーブした所からゲームを始めます。

この項目を選択すると、どのセーブデータをロードするか聞いてきますので、ロードしたいデータにカーソルを移動して決定してください。

### サウンドモード

ゲーム中で使用されている曲や効果音を聞いたり、MIDI音源の設定を行います（詳しくはサウンドモードの項目を参照してください）。

### USERディスクを作る

USERディスクを作成します。

この項目を選択すると、画面に説明が表示されるので、それに従って作業を進めてください。

## MIDIについて

このゲームは、次のローランド社製MIDI音源に対応し、内蔵音源に加えMIDI音源が同期演奏されます。

SC-55  
SC-155  
CM-300  
CM-500

**注：MIDI演奏を行なうには別売りのMIDIボード**

**CZ-6BM1 (SHARP)**

**SX-68M (SYSTEM SACOM)**

またはMIDIインターフェイス

**SX-M232 (SYSTEM SACOM)**

が必要です。



X68000本体とMIDI音源、外部オーディオ機器が正しく接続されていることを確認したあと、下記の操作を行なってください。これらの操作を行わずに起ち上げた場合、正しい状態で発音されない場合があります。

### [SC-55、SC-155の場合]

INSTRUMENTの◀と▶を押しながら電源を入れてください。このあと、SC-55/155のディスプレイに“Init All, Sure?”と表示されるので、ALLを押してください。

### [CM-300の場合]

特別な操作は必要ありません。そのまま電源を入れてください。

### [CM-500の場合]

モード切り替えスイッチを“モードC”に合わせて、電源を入れてください。

**注：MT-32、CM-32L、CM-32P、CM-64のLA音源およびPCM音源には対応していません。**

**CM-500の“モードA・B・D”には対応していません。**

**注：このゲームは一部音色の書き換えを行いますので、個人で各音源の設定を変更して使用している方は、他のMIDI機器でデータをセーブする等、不都合のないようお願いいたします。**



## サウンドモード

ゲーム中に使用されている曲や効果音を聞いたり、MIDI音源の設定を行います。

**MODULE** 内蔵音源のみでの演奏か、内蔵音源とMIDI音源を同期演奏させるかを設定します。

**INTERNAL** 内蔵音源のみで演奏します。

**MIDI (BOARD)** 内蔵音源とMIDI音源の同期演奏をおこないます。

MIDIボード

CZ-6BM1 (SHARP)

SX-68M (SYSTEM SACOM)

を接続されている方はこちらを選んでください。

**MIDI (RS-232C)** 内蔵音源とMIDI音源の同期演奏をおこないます。

SX-M232 (SYSTEM SACOM)

を接続されている方はこちらを選んでください。

**MUSIC** MIDI音源と内蔵音源の音量バランス調整やゲーム中に使用されている曲を演奏します。

**SE** ゲーム中に使用されている効果音を演奏します。

**EXIT** メインメニューへ戻ります。



## 操作方法

このゲームは、ジョイスティックおよびキーボードの両方でプレイすることができます。ジョイスティックとキーボードの対応は、下記のとおりです。

ジョイスティック

各レバー操作

**A** ボタン

**B** ボタン

キーボード



**XF 2**

**XF 1** or **SPACE**

※斜め移動は2つのキーを同時に押します。

※Compactをお使いの方は、**NUM**をONにしてください。

**ESC**

ポーズボタン。ゲームを一時中断・再開します。

※このゲームはTOWNSパッド (FMT-PD102) および同等品にも対応しています。それらをご使用の場合は、**SELECT** がサブ画面切り替え、**RUN** がポーズにそれぞれ対応しています。

### ・基本操作

十字レバー

キャラクタやカーソルの移動に使用します。

**B** ボタン

ショット

選択画面での決定に使用します。

**A** ボタン

ジャンプ

選択画面でのキャンセルに使用します。

**A**+**B** ボタン

ゲーム中サブ画面へ切り替えます。キーボードを使用している場合は、**SHIFT** が対応しています。



## SAVEとLOAD

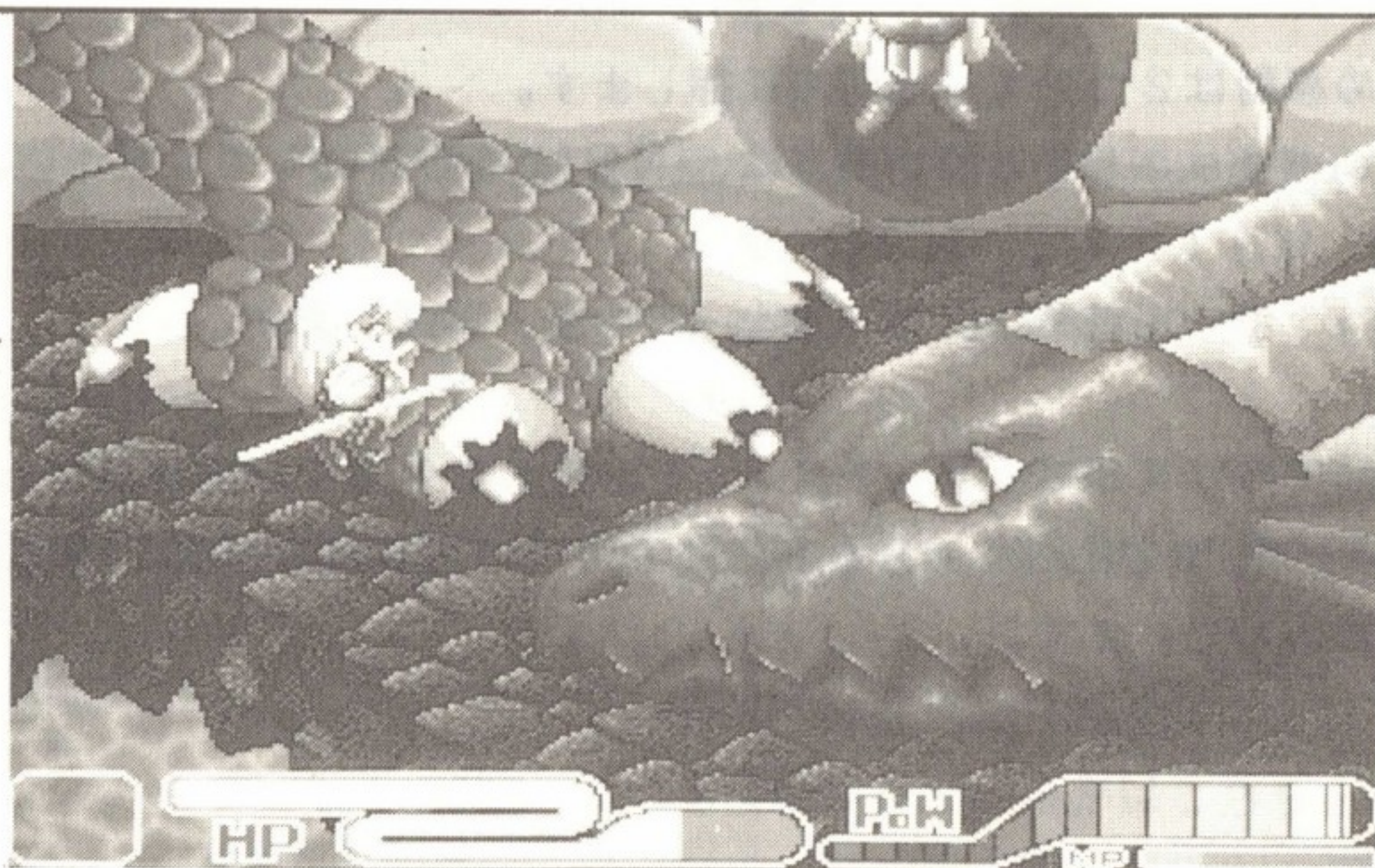
SAVEはマップ移動画面で、LOADはマップ移動画面とメインメニューで行うことができます。

SAVEのコマンドを選択すると、どのエリアにSAVEするのか聞いて来ますので、SAVEしたいエリアにカーソルを移動させて決定してください。SAVEは三ヶ所までできます。

LOADのコマンド（メインメニューでは“続きから始める”）を選択すると、どのデータをLOADするのか聞いて来ますので、LOADしたいデータにカーソルを移動させて決定してください。

## 画面構成

～通常画面～



### ①：HPゲージ

① ヒットポイントを表わすゲージです。  
ヒットポイントが0になるとゲームオーバーです。  
アイテム等により回復することができます。  
MAX値は長寿の薬等で上昇させることができます。  
マップ移動画面に戻るとMAXまで回復します。

### ②：MP/POWゲージ

② マジックポイントを表わすゲージです。  
MPが一定値以下だと特殊攻撃ができません。  
アイテム等により回復することができます。  
マップ移動画面に戻るとMAXまで回復します。  
POWをため始めるとMPゲージから切り替わり、POWのたまり具合を表わします。  
MAX状態で解放する事により特殊攻撃をおこないます。

### ③：特殊攻撃カウンタ

③ MPの残り値から割り出される特殊攻撃の使用可能回数を表わします。

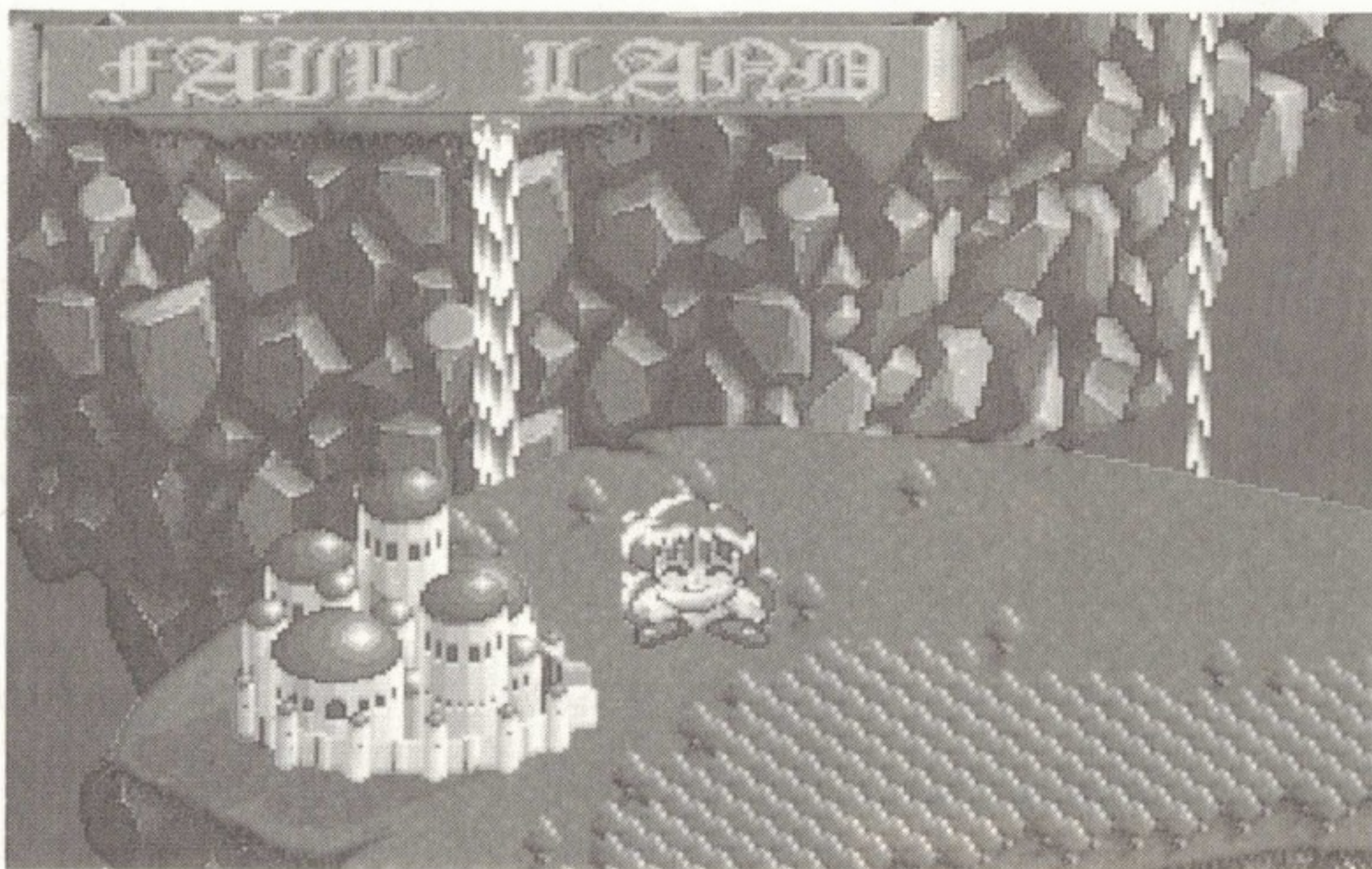
### ④：選択Goods

④ 現在、選択または使用しているGoodsが表示されます。



## ～マップ移動画面～

地域を移動するための画面です。



移動できる地域は、その地名が表示されています。移動したい地域へカーソルを合わせて**B**ボタンを押すとリルル（主人公）が移動を開始します。

リルルの移動中に、**A**ボタンを押すとリルルとカーソルはもとの地域に戻り、**B**ボタンを押すとリルルは目的地に高速移動します。

リルルとカーソルが同じ地域にあるとき、**B**ボタンを押すとメニューウィンドウが開きます。

**START**      その地域の解放（アクションステージ）を開始します。

**SAVE**        データをSAVEします。

**LOAD**        データをLOADします。

また違う地域へと移動したい場合は同じ動作を繰り返します。

最初、移動できる場所は限られていますが、物語が進むにしたがって増えていきます。

※ウィンドウオープン中は、**A**ボタンで移動モードへ戻れます。

※1度解放（クリアー）した地域でもプレイすることができます。

ただし、その場合はボスが不在となっていますので、マップ画面へ戻りたい時はサブ画面から“Return to map”を選んでください。

まだ手に入れていないアイテム・薬草やハーブなどの消費型アイテムを求めて、前の地域を攻めてみるのもいいかもしれません。



～パーティー編成画面～

冒険に参加するパーティーを編成する画面です。



①：パーティーエリア

現在のパーティーが表示されます。

リルル（一番左の女の子）の他に2人まで連れていけます。  
カーテンが閉まっている所は誰も選択されていません。

②：メンバーエリア

封印を解除して仲間にしたメンバーが表示されます。

カーテンが閉まっている所は、まだ仲間にしていないか、すでにパーティーに組み込まれているメンバーの場所です。

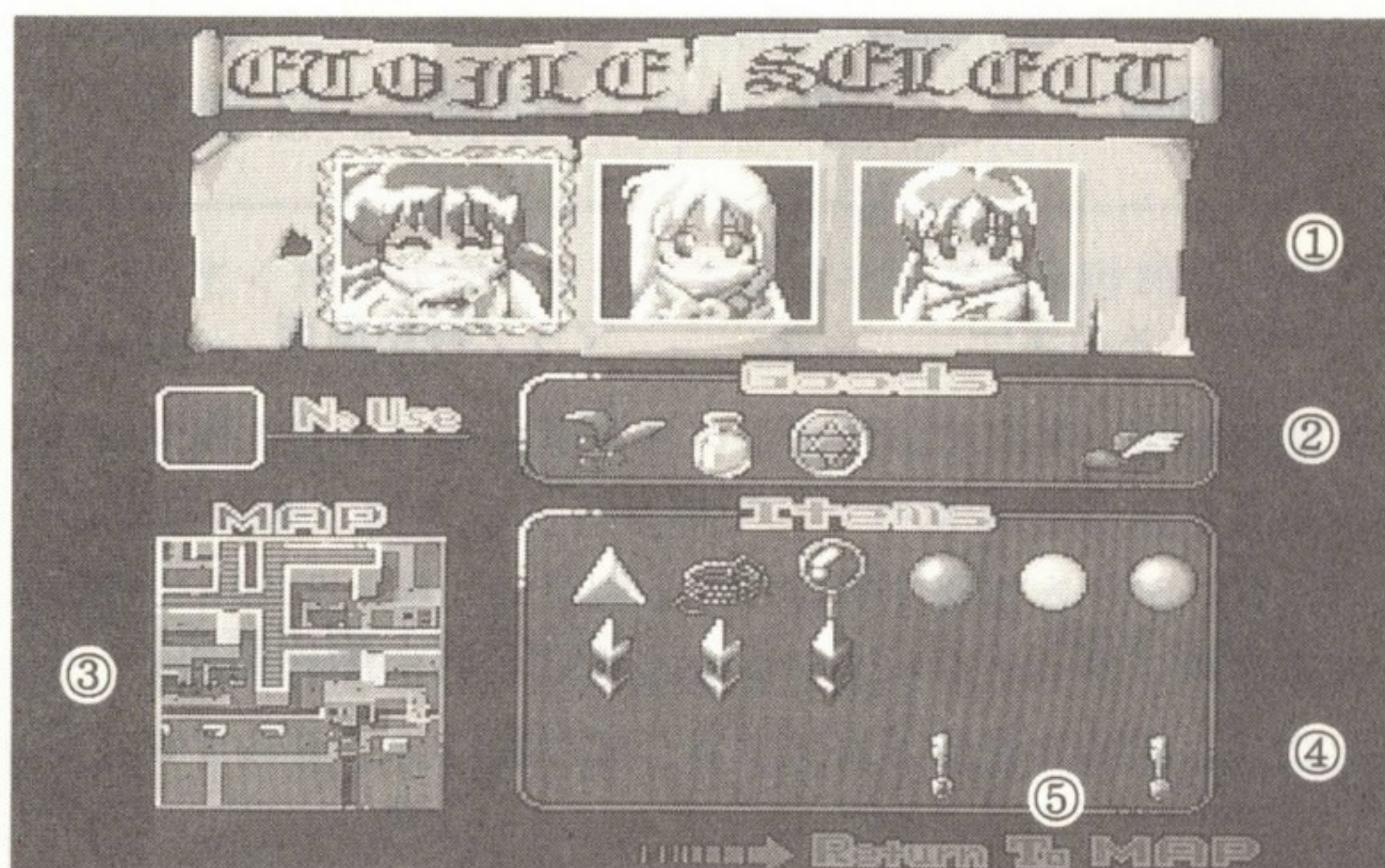
### ・メンバー選択の方法

パーティーエリアで、変更したいメンバーにカーソルを合わせて**B** ボタンを押すとメンバーエリアへカーソルが移動します。ここで、パーティーに参加させたいメンバーにカーソルを合わせて**B** ボタンを押すと、選んだメンバーがパーティーに加えられます。また、**A** ボタンを押すと誰もパーティーには加えずに、カーソルはパーティーエリアへ戻ります。

パーティーエリアにいるメンバーでよいのなら、リルルにカーソルを合わせて**B** ボタンを押すとゲームがスタートします。



～サブ画面～



ゲーム中、**(A)**・**(B)** ボタンを同時に押すか、キーボードの **SHIFT** を押すことでサブ画面に切り替わります。

操作キャラの変更やGoodsの選択、周辺MAPの表示、現在持っているアイテムの確認等を行う画面です。

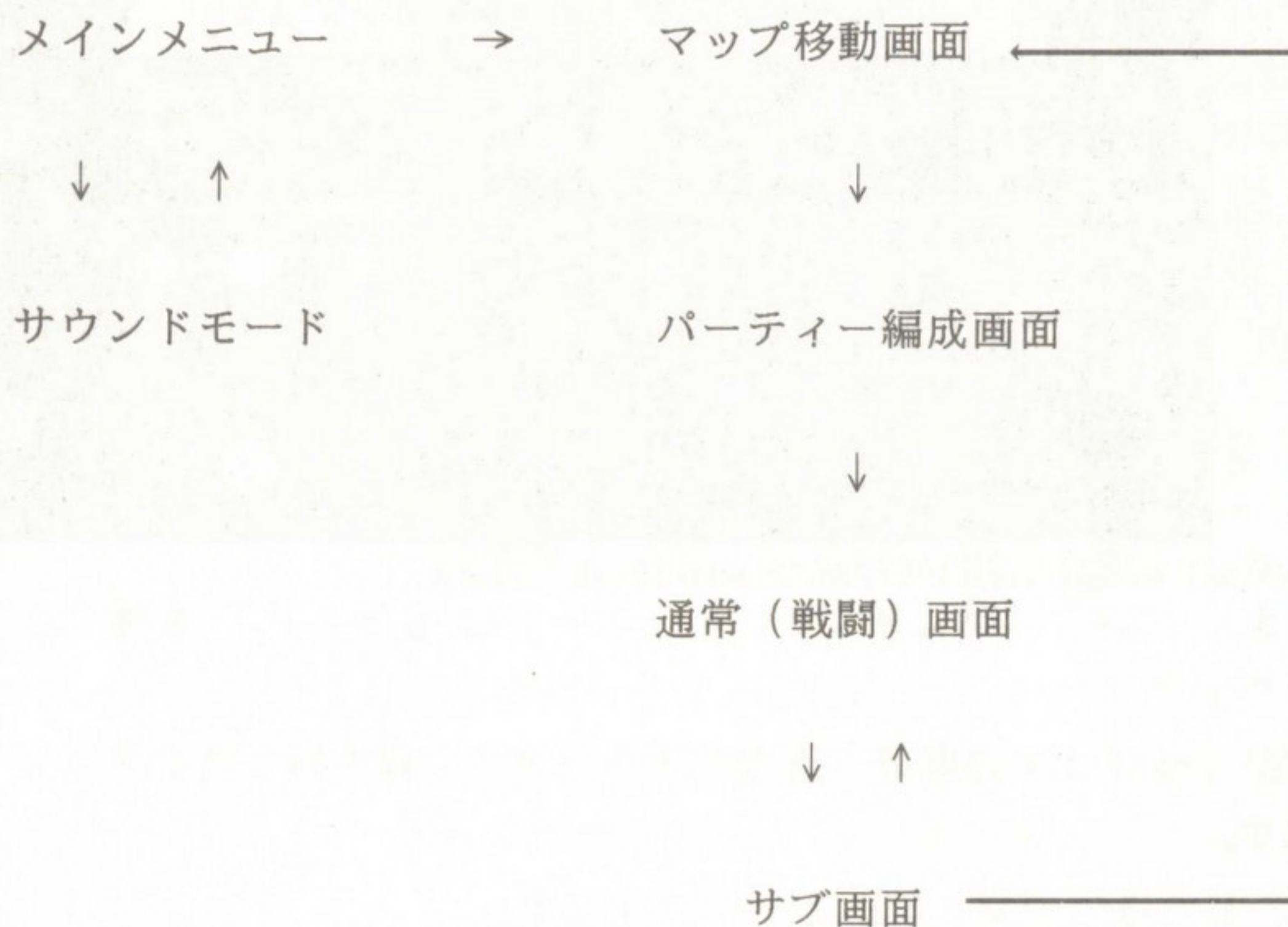
**(A)** ボタンを押すことで通常画面へ戻ることができます。

カーソルは、十字ボタンの上下により、[主役選択] → [Goods選択] → [Return to MAP] へと移動できます。十字ボタンの左右で項目を選択してください。

- ①：主役選択エリア  
(Etoile) 操作する主役キャラクターの選択を行う画面です。
- ②：Goods選択エリア 持っている便利グッズの選択を行う画面です。
- ③：MAP表示エリア 自分のいる場所周辺のMAPを表示します。  
黄色の枠が現在表示されているエリア、赤い点が現在位置、緑の点が階段やワープポイントを現わします。
- ④：所持ITEMエリア 持っているITEMを表示します。  
これらのITEMは持っていれば自動的に使用しますので選択はできません。
- ⑤：Return to MAP 現在攻略している面を途中でやめてマップ移動画面へ戻ります。  
この項目を選択して**(B)** ボタンを押すと、本当に戻ってよいのか聞いてくるので、よければ「はい」を、いやなら「いいえ」を選んでください。  
攻略中で手に入れたアイテムは、なくなりません。



～各画面の関係図～



## ゲームオーバーとコンティニュー

HPが0になるとゲームオーバーです。コンティニュー画面が現われますので、続けたければ[Yes]を、やめたい場合やデータをLOADしたい場合は[No]を選んで、メインメニューへ戻ってください。



## 部族と攻撃について

封印を解除すると仲間になってくれる種族キャラクタ達はそれぞれ個性的な攻撃方法を持っています。

また各キャラクタは、通常攻撃の他に特殊攻撃をすることができます。特殊攻撃を行うには、一定時間ショットボタンを押し続けるとPOWゲージがMAXになりますので、MAX状態が持続している間にショットボタンを離してPOWを解放させてください。

特殊攻撃を行うにはMP（マジックポイント）が必要で、各キャラクタの特殊攻撃により消費するMPが違います。MPが足りない時やPOWがMAX状態で解放されなかった場合は不発になります。

例えば、こんな仲間がいます・・・

### ★星の部族：リルル（主人公）



通常攻撃：スターショット

ノーマルショットですが、敵の弾を消し、ゆるやかな地形の変化（坂道・階段など）であれば地形にそって進みます。

特殊攻撃：スターシャワー

### ★月の部族：セリナ



通常攻撃：ムーンステッキ

ショットボタンを押している間、遠隔操作が可能です。敵の弾を消し、地形の変化を読みとって進みます。

特殊攻撃：タイムスロー

### ★風の部族：シーリス



通常攻撃：ウィンドカッター

攻撃力は弱いものの、全方向を網羅してくれます。

特殊攻撃：マジックストーム

### ★火の部族：サーリア



通常攻撃：ファイヤーボール

一定距離進むか、物体にぶつくと爆発します。ジャンプショットでは放物線を描き、障害物の向こうも攻撃できます（軌跡はショット時の歩行速度により変化します。）

サーリアは、暗がりも明るく照らし出してくれます。

特殊攻撃：ジオフレイム

この他にも、冒険の途中には様々な出会いがリルルを待っています。



## Goods & ITEM

GoodsやITEMは、宝箱に入っていたり、もらったりして手に入れることができます。

### ～Goods～

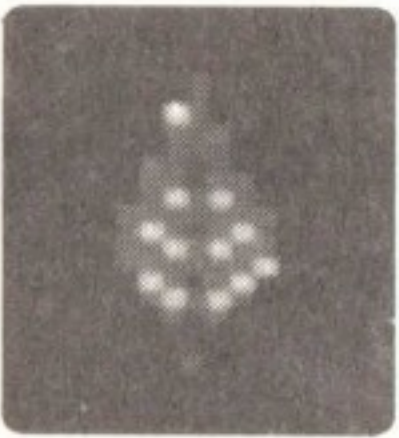
#### 薬草



装備している状態でHPがなくなると自動的に使用され、HPが全快します。1度使用するとなくなります。

また、すでに持っている状態でさらに手に入れた場合は、装備している・いないに関わらず自動的に使用されます。

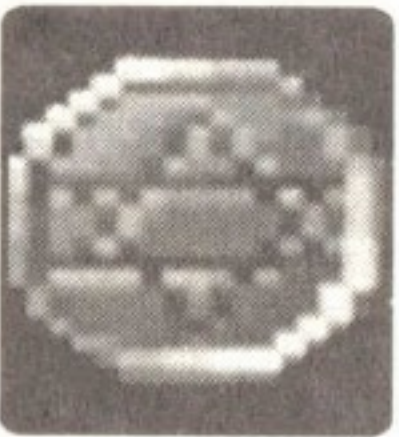
#### ハーブの葉



装備している状態でMPがなくなると自動的に使用され、MPが全快します。1度使用するとなくなります。

また、すでに持っている状態でさらに手に入れた場合は、装備している・いないに関わらず自動的に使用されます。

#### メダル



魔法陣が自分の周りに出現してダメージを受けません。ただし、装備中はMPが減っていきます。何度でも使用できます。

#### ジェット靴



キャラクターの高速移動が可能になります。ジャンプ中にもう一度ジャンプボタンを押すと、押している間ダッシュできます。

ダメージを受けると、ダッシュは解除されます。何度でも使用できます。



## ～ I T E M ～

長寿の薬（小瓶）

HPのMAXが少しだけ上がります。



長寿の薬（大瓶）

HPのMAXが上がります。



りんご

HPを少し回復します。敵を倒すと出現する場合があります。



星

MPを少し回復します。敵を倒すと出現する場合があります。



※ここで紹介したGoodsやITEMは代表的なもので、これら以外にも色々なものがあります。

※薬草やハーブなどの消費型Goodsは、マップ移動画面に戻った時点でSTAGE上に復活するので、あった場所を覚えておくと有利にゲームを進めることができます。



## ユーザーサポート

ゲームが正常に動かなかつたり、起動できなかつた場合は、もう一度マニュアルの立ち上げ方法をお読みください。それでも動かない時は、お買い求めのショップにご相談いただくか、弊社ユーザーサポート係まで御連絡ください。

また、お客様の操作ミスなどでフロッピーディスクが壊れた場合は、実費（2000円）にて交換いたします。なお、商品を直接お送りいただく前に、必ず電話でご連絡くださるようお願いいたします。

ユーザー登録をされていない方はサポートを受けられない場合があります。付属のアンケートハガキがユーザー登録カードになっていますので、お手数ですが弊社までご返送くださいますようお願いいたします。

ゲームの内容に関する質問等は御遠慮くださいますようお願いいたします。

〒950

新潟市米山3-2-11 MKD. 5ビル 1F  
エグザクト ユーザーサポート係

Tel. 025-247-9160

受付時間 月曜～金曜 但：水曜除く  
10:00～17:00

## 最後に

落丁・乱丁を除き、この取扱説明書の再発行は致しません。

この商品は、エグザクトが開発したオリジナル商品です。当社の許可なく映像・音響・プログラム・印刷物等の複写及びレンタル行為（疑似行為を含む）を禁じます。

制作・著作

EXACT









エグザクト  
**Ex4T**

新潟市米山3-2-11 MKD.5ビル  
☎(025)247-9160(代)