

G2
I#1

SS



07

夜行偵探2

完·全·攻·略·本

EVE

THE LOST ONE

- 1 詳細的遊戲資料與人物設定
- 2 最簡潔的攻略流程引導
- 3 張力十足的劇情故事
- 4 遊戲技術設定完全收錄
- 5 完全白話文的對話
- 6 第四片 CD 設定資料使用引導



NT240元
尖端出版

寄生都市 [parasite eve]

【完全攻略本】

隱藏在EVE體內的變異基因，

即將徹底毀滅世界！

G2與您並肩作戰，打倒妖后伊芙，

揭開隱含在粒腺體中的世紀謎團！

G2
工組

尖端G2工組 98春強勢推出

印刷精美的攻略全書

詳實的操作與系統說明

舞台與環境設定盡收眼底

跟隨流程與攻略解開謎團

寄生都市精美桌曆
大放送



因為有用心，所以有信心

尖端出版

EVE

THE LOST ONE

夜行偵探2

完全攻略本

因為有用心，所以有信心！



4 舞台介紹

13 人物介紹

13

14 人物關係圖

16 全體人物圖

18 角色介紹

33 系統介紹

41 設定集介紹

47 技術用語解說

EVENT

The Lost

第三章	JUNE4-1	102
艾魯迪亞	JUNE4-2	111
第四章	JUNE5	115
第五章	JUNE9	119
第六章	JUNE10	123
第七章	JUNE10	130
譯名對照表		132
問題加工廠		132

one



故事流程・劇情 51

杏子篇

KYOKO 52

日本

第一章 JJZM2 52

第二章 JJZM3 53

第三章 JJZM4-1 60

第四章 JJZM4-2 71

艾魯迪亞 JJZM4-3 75

第五章 JJZM5 78

第六章 JJZM6 83

第七章 JJZM7 83

Snake篇

Snake 90

日本

第一章 JJZM8 90

第二章 JJZM9 91

舞台介紹



EVE The Lost One

故事會如何發展呢？

以主角桐野杏子為中心的J C I A (內閣調查室)，似乎與爆破事件有關的亞魯戴爾企業(アルタイル・コーポレーション)。進行神秘計畫的望月生物學研究所附屬設施創世紀海洋世界(ジェネシス・シーワールド)，然後是艾魯迪亞(エルディア)共和國。由於遊戲舞台的擴大，所以登場人物也比前作多，還有複雜的故事發展與登場人物，到底有什麼關聯呢？

第3個國家介入故事中

與強權美國有關的複雜故事

以艾魯迪亞(エルディア)中東小國的政治內情為故事中心，不過這回除了艾魯迪亞(エルディア)共和國和日本之外，也與超級強權的美國有關。

與故事有直接關聯的機構，是美國國防部的艾魯迪亞(エルディア)支部，國防部是陸、海、空三軍的最高軍事機構，在故事中會與內閣調查室有情報的交流，還有這3個國家的關係，到底會發展出什麼樣的劇情……!?



▲以艾魯迪亞做軍事據點的美國國防部。不僅持有權力，且作風粗暴。

能夠前往曾在前作登場的艾魯迪亞

這回能夠前往前作中握有故事關鍵的中東小國艾魯迪亞，而且普莉西亞(プリシア)女王也會登場。

普莉西亞繼承王位已經超過3年的時間，由於艾魯迪亞不斷改革，所以政治、經濟都有明顯的發展，不過邪惡的魔手又再度伸入艾魯迪亞……。

艾魯迪亞會發生什麼事？



◀ 成為女王のプリシア，使國家有明顯的發展。

與艾魯迪亞有關的內情

艾魯迪亞有以普莉西亞為中心的改革派，以及由ロメオス(羅美爾斯)大主教所主導舊體制派，所以政情並不穩定，還有複雜的國內情事，與故事有密切的關係。

艾魯迪亞的歷史

中東小國，由於不是產油國，所以財政上十分吃緊，不過在普莉西亞推行近代化政策之後，國家有顯著的發展。

回顧近年來的歷史，前任國王持續統治40年的時間，在國王死去之後，舊有集權統治體制完全崩壞，並結束了恐怖政治時代。其後女首相ロイド暫代2年的政權，接著由具有皇族血統的普莉西亞繼承女王。加冕儀式是在日本的豪華客輪多里斯坦號進行，舉行這個儀式之前，普莉西亞曾行蹤不明，而反對派企圖讓日系的御堂真彌子繼承王位……。在加冕儀式之後，多里斯坦號觸礁翻覆，御堂真彌子不幸溺斃，除普莉西亞之外，法條まりな(法條滿里奈)、天城小次郎平安結束了前作的故事。

●プリシア女王與近代化政策

在近代化的政策之下，施行義務教育、派遣公費留學生等的教育制度、針對勞工的保護法、消除犯罪事件等，使原本貧窮的共和國快速發展，雖然普莉西亞只就任3年的時間，不過卓越的治國理念，已受到全世界的矚目。



▲在エルディア有1位男子遭到殺害，這個事件似乎隱藏著重大的秘密？難道是改革派與バスキーヤ派之間的抗爭……!?

● 普莉西亞勢力～巴斯其亞派 ●

如果是激進的改革，都會有反對的勢力，對艾魯迪亞當然也不例外。面對普莉西亞的近代化政策，反對者強烈抗拒歐美文化的入侵，還有首都的文化設施，也被批評為是美國的政治介入……。

艾魯迪亞反對派的代表者，是不斷批評近代化政策的羅美爾斯大主教，他所領導的巴斯其亞(バスキーヤ)派，佔了艾魯迪亞幾乎快3/1的人口，由於普莉西亞的政策，使他有失去權勢的危機。



THE LOST ONE

創世紀海洋世界
&
望月生物學研究所

望月正雄



◀是一位奇怪的人物，「瀨野尾殺害事件」、「機密計畫」，然而……。



創世紀海洋世界是望月生物學研究所附屬的水族館，由於是附屬的機構，所以應該是屬於研究設施，不過這裡是進行什麼樣的研究工作呢……!?

由望月正雄擔任所長的研究所，除了有瀨野尾殺害事件之外，也與杏子受傷的爆破事件有關。在亞魯戴爾企業所經營的世界貿易大樓發生爆炸事件，而研究所正在進行機密的計畫，其中到底有什麼關聯？還有機密計畫的內容是……!?

望月生物學研究所的秘密

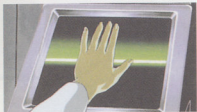
在綾乃的帶領之下來到了研究所，這裡有十分嚴密的警戒系統，所以一般人很難進入其中，當然從戒備森嚴的情況來看，也暗示所內有不便公開的秘密。綾乃介紹了所長望月，不過望月對事件並沒有提供什麼重要的情報，在離開之後為了要確認接下來的指示，就回到了本部。



【綾乃】研究所は地下にあるんです。ご存じでした？

▲在綾乃的帶領之下，終於來到了研究所。

▼森嚴的警戒系統，一般人很難進入其中。



小次郎與彌生還是喜歡吵架

在前作最後舞台的多里斯坦號，原本以為小次郎與彌生已經變成好友，天城偵探事務所與桂木事務所將會結合為一，不過經過3年的時間，兩人的關係似乎沒有改變。還有小次郎答應照顧的冰室恭子，以助手的身份留在天城偵探事務所，桂木彌生看在眼裡豈有不生氣的道理？因此這裡可以看到兩人在公園吵架的場景。

普莉西亞初戀情人的小次郎，與保護普莉西亞的彌生，兩人與艾魯迪亞有密切關係，他們在新作中有什麼樣的精彩演出，相信是矚目的焦點。



◀從這變成特寫，兩人似乎在吵架，從表情來看，情況好像越來越糟。



▲站在公園前的彌生，亮麗的外表十分吸引人。



爭吵是為了
下次的成長！

感情好!?

冰室恭子的缺點是個性過於認真，在前作中她偽裝成女高中生潛入耶魯(エール)外國人學校是教育監視機構的優秀成員。她在這回應該也有活躍的演出，還有對小次郎的思念，相信玩家都十分感興趣。



▲小次郎的天城偵探事務所好像是倉庫，難道稍微整理一下，客戶就不會上門了嗎？



▲出現在杏子住家前方的冰室恭子……。

移動的地圖與場所

世界貿易大樓

以亞魯戴爾企業被炸彈狙擊的恐怖事件為開端，並牽涉到設置在水族館的地下室的神秘生物學研究所所進行的秘密研究。是以某個都市為舞台所展開一連串的故事，一旦掌握好主角們所行動的市街移動範圍，則故事就比較容易進入狀況了。



圖片是亞魯戴爾企業所擁有的50層高的大樓，當進入裝潢氣派的服飾店和餐廳時，得時常注意多多利用會場所發生的事件。



內閣調查室

▶ 田中大廈內有內閣調查室的本部，其中電腦室也超完備的。



公園 CAFE POSE

▶ 公園擁有廣大場地，也可被利用為慢跑的好地方，在夜晚時沒有人群走動則顯得有點冷清。在噴水池往裡頭走一點，有座 CAFE POSE，到了夜晚時也會賣酒。



▶ CAFE POSE 的服務生。是來自艾魯迪亞的女留學生瑪依娜(マイナ)，在此打工賺點外快。





鈴田夏海家

在大樓開幕的事件會場中，接待人員鈴田夏海的家。



SNAKE 家

年齡與性別身份不明的主角。不留任何痕跡是他的信條，是個了無生趣的房子。

創世紀海洋世界望月生物研究所



這座頗受歡迎的海豚水族館，是由創世紀海洋世界所管理經營，在地下室裡有望月生物研究所，聽說正極機密地在著手進行怪異的研究。



桐野杏子家

高級住宅裡頭住著主角—杏子。因為愛收集一些喜歡的小玩意兒，感覺上很不協調的室內裝潢。而且單單一組衛浴設備，浴槽就大得似乎可以放進一隻海豚一般。

STORY

故事

故事是由兩位主角登場。
內閣調查室的新調查官桐野杏子和大廈的爆炸犯，
人稱 SNAKE 的人物，
他和大廈爆炸時負傷的杏子，
是受害者與加害者的關係。

然而
是從杏子擔任調查大廈爆破事件
的接點開始，
追查者與被追查者的視點
所展開的故事。



人物介紹



EVE

THE LOST ONE

PEOPLE

人物與各機構的相互關係

在此將為各位介紹遊戲中的各個機構與登場人物，由於各個機構與登場人物會發展出複雜的故事情節，所以玩家能經由下方的相關圖表進行確認。

內閣調查室

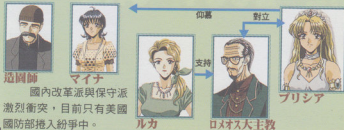
內閣調查室為了瀨野尾靖夫的死亡事件，正在調查望月生物學研究所，至於與其他機構的關係，目前還不是很清楚。



調查

過去曾接觸

艾魯迪亞共和國



造國師

マイナ

ルカ

ロメオス大主教

プリシア

國內改革派與保守派激烈衝突，目前只有美國國防部捲入紛爭中。

美國國防部

美國國防部重視艾魯迪亞共和國
的軍事價值。



デップ大佐
(戴普上校)

不明

摩妮卡所屬的機構、與何人有
關，目前還不是很清楚。



モニカ・セレットイ
(摩妮卡·夏綠蒂)

望月生物學研究所

研究內容還不是很清楚，發現瀨野尾靖夫的屍體。

瀨野尾靖夫



マブル
(馬布魯)
友人
大學的學長
上司



阪井綾乃
工作的同事



江國雄二
工作的上司



望月正雄

贊助者

(亞魯戴爾企業)

雖然是一般的外資企業，但與望月生物學研究所
有密切關係，並發生了爆破事件。

鈴田夏海



櫻把浩治
上司



工藤桂子
母親



工藤玲奈
青梅竹馬



江國
阿姨
母親

虛擬空間

存在於電腦網路的空
間，會出現阿德尼斯。



命令
アドニス
(阿德尼斯)



スネーク
(SNAKE)

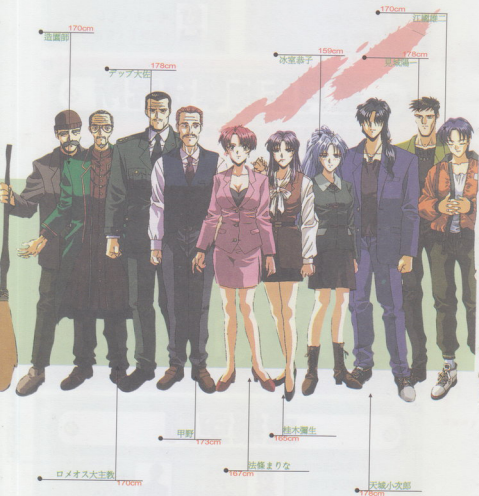
據有支部

情報

ソバ屋の店員(麵店的店員)

All Staff

夜行偵探 2 全員大集合





PEOPLE

角色介紹

桐野杏子

FILE

調查本部 調查員

生日：不詳 22歲左右

身高：163cm 體重：48kg

這回的主角，在遊戲開始時被捲入爆破事件，就任新職時，立刻負責高難度的調查工作，當然調查過程遭遇許多困難。

初次的任務

杏子就任之後的第一個任務，只要調查望月生物學研究所研究員瀨野尾靖夫的死亡事件。杏子立刻前往研究所的創世紀海洋世界，然後在內部遇到一位少年，杏子向他詢問研究所的位置時，少年說出去問綾乃並馬上離開，這時在水槽前方有一位與海豚說話的女孩，她就是少年所提的綾乃。

與綾乃交談時，了解到少年與綾乃本身的各種事情。對了，她或許也知道瀨野尾靖夫……。



天城小次郎

PROFILE

天城偵探事務所 所長

生日：2月15日（水瓶座）30歲左右

身高：178cm 體重：71kg

前作的主角，與艾魯迪亞高官女兒御堂真彌子發表閃電結婚的消息，與冰室恭子一起經營天城偵探事務所。除了偵探工作之外，有時也會偽造護照等各種文件賺些外快。



モニカ・セレッティ (摩妮卡·夏綠蒂)

PROFILE

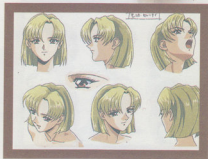
生日：6月2日生25歲

身高：170cm 體重：53kg

三圍：B91-W62-H92



會在瑪伊娜打工的「CAFE POSE」咖啡店出現，表面上是以「觀光目的入境日本」，不過卻到處調查，行蹤十分可疑。由於帶著槍，所以絕非一般的人，從護照上知道是美國籍。



桂木彌生

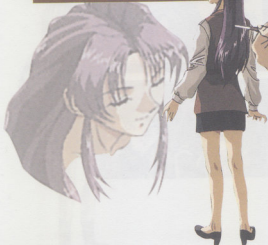
生日：9月10日（處女座）30歲左右

身高：165cm 體重：53kg

三圍：B88/W60/H90

PRO

原本是天城小次郎的同事、戀人，成為桂木偵探事務所的所長之後，將天城偵探事務所視為競爭對手。

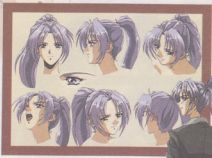


冰室恭子

PROFILE

職業：天城偵探事務所 所員
生日：12月24日（山羊座）30歲左右
身高：159cm 體重：49kg
三圍：B86/W61/H90

從教育監視機構轉職到天城偵探事務所也快三年了。從小到尋找不知去向的文鳥，大到調查外遇之類不太好的事接踵而來。只好將事務所改明亮些，享受新生活的樂趣。



デップ大佐（戴普上校）

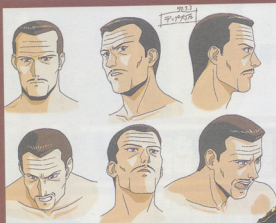
生日：8月19日生 35歲

身高：178cm

體重：82kg

PROFILE

美國國防部艾魯迪亞支部的最高負責人，是美軍在中東的據點，任務是要干涉艾魯迪亞的內政。



表情強悍剛毅のデップ上校，不會完全依照普莉西亞的意思展開行動，似乎也與內閣調查室有關聯。



見城陽一

內閣調查室調查員的一員。桐野杏子的前輩。食慾旺盛到一大清早經常會有突然想吃牛排的衝動。因為能進行相當綿密無縫的調查工作而有一定的評價，但不知為何總是會讓他的同事法條滿里奈抬不起頭來。

外號叫早晨牛排

甲野本部長

以時髦的中年為目標，有點輕浮的杏子上司。太愛惡作劇是他的缺點，甚至連搜查官都敢戲弄。由於泛稱本部的辦公大樓重新裝潢了，所以最近的心情特別好。比較可以安慰的是，有時候會提出一些可靠的忠告。

杏子的上司

■ SNAKE 是何許人？

一位自稱ADONIS（阿德尼斯）的人物傳送電子郵件給犯人SNAKE，ADONIS為什麼會知道對方的犯行？爆破犯與ADONIS在電腦虛擬空間溝通，雖然ADONIS能自由操縱犯人的電腦，不過犯人在ADONIS的操縱之下，繼續犯罪的行為……，對了！真正的犯人應該是別人！



ADONIS(アドニス)



▲這隻小熊就是ADONIS，當然這是在虛擬空間中的外型，至於真正的身份並不是很清楚，還有，他是唯一知道爆破犯的人物。

SNAKE (スネーク)

身份不明，被稱為炸彈魔的SNAKE。玩家剛開始時，會變成以這個未知的人物為主，來進行遊戲。隨著遊戲的進行，此人的真實身份也會漸漸明朗。在遊戲裡頭的話，選擇到這個以“蛇”的身份出現的地方去看看吧。

亞魯戴爾企業

アルタイル・コーポレーション

外資系的大型企業，序盤登場のワールド・インポート・タワー（世界貿易大樓）也是由這家公司經營，在某些原因之下，成為爆破的目標……。



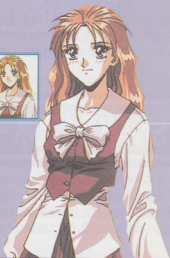
工藤桂子

亞魯戴爾企業的社長，原本是前社長的妻子，在丈夫死後接管公司業務，最近業績惡化，所以做得非常辛苦。



工藤玲奈

工藤桂子的女兒，是美日混血兒，雖然個性堅強獨立，但十分擔心母親的事情，對公司內部有深入的了解。





鈴田夏海

世界貿易大樓展示場的服務人員，
與杏子一樣在爆破事件中受到輕傷。

櫻把浩治

工藤社長的得力助手，除了社長之
外，其他人對他的評價並不好。



江國のおばちゃん (江國阿姨)

世界貿易大樓麵店的店
員，也是江國雄二的母親。



法條まりな(法條滿里奈)

原本是內閣調查室的一流搜查官，3年
前辭去工作前往外國，在最近回到日本。現
在是新人搜查官特別訓練的教官，雖然是魔
鬼教官，但深獲學生的信賴。



望月生物學研究所

水族館創世紀海洋世界中的研究所，接受亞魯戴爾企業的委託正在進行某個研究工作，但內容還是機密。



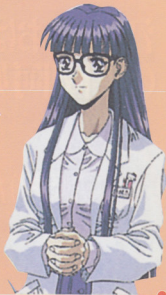
望月正雄

研究所所長，似乎了解瀨野尾的死因。



阪井綾乃

在水族館打工的女大學生，是瀨野尾在大學的學妹。



江國雄二



在創世紀海洋世界打工的高中生，背包放著小型電腦，興趣是入侵網路，與工藤玲奈是青梅竹馬的朋友。



瀨野尾靖夫

神秘死亡的研究員，生前是一位極富正義感的青年。



馬布魯 (マーブル)

在水族館的海豚，能以獨特的叫聲與人交談。



艾魯迪亞共和國

普莉西亞 (プリシア) ~ Prisia

提倡改革的年輕君主

前作中隱藏身份的少女，現在成為優秀的女王，在18歲繼任女王之後已經過3年的時間，在改革過程中不斷遭到反對派的阻擾。雖然是中東小國，但沒有開採石油所以並不富裕，日後她將主導艾魯迪亞的未來。



PROFILE

生日：3月16日生21歲
 身高：156cm/B80-W56-H83
 體重：43kg

羅美爾斯大主教 (ロメオス大主教)



Lomeos 反體制派的首領

艾魯迪亞舊體制巴斯其亞派的領導者，批評普莉西亞近代化政策，獲得前任國王擁護者（舊體制派）的支持，由於立場與普莉西亞敵對，所以全力抵制改革行動。

PROFILE

生日：5月31日生
 50歲



神秘造園師

gardener 配角之一

艾魯迪亞王宮內的造園師，雖然受僱於王宮，但與體制支持派保持距離，與露卡是「同志」的關係。



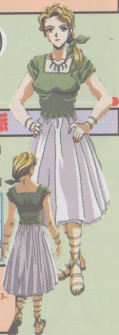
PROFILE

生日：4月16日生50歲

露卡 (ルカ) ~ Luca

狂熱支持舊體制巴斯其亞派

艾魯迪亞城鎮的旅館主人，雖然是很久以前就經營至今的小旅館，但露卡投入所有的心力。家族歷代都是巴斯其亞派的支持者，所以狂熱擁護以羅美爾斯大主教為中心的舊體制 (= 反體制派)，個性極富正義感。



PROFILE

生日：10月21日生

33歲

身高：172cm/B95-W63-

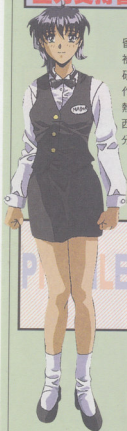
H95

體重：56kg

瑪伊娜(マイナ)~ Maina

全力支持普莉西亞的公費留學生

在普莉西亞的近代化政策中，公費留學生制度的第1屆合格者，在15歲被派至到日本。目前在日本的大學專心研究工作，課餘時在餐廳打工，還有工作中只要有空會繼續看書，熱愛艾魯迪亞全心擁護普莉西亞，艾魯迪亞腔的日語十分獨特。



生日：4月12日生
17歲
身高：153cm/B85-W60-
H88
體重：46kg



系統介紹



EVE

THE LOST ONE

簡化移動方法

CHECK POINT!

進行遊戲時非常重要的“移動”，在新作中做了部份的改良，雖然這回增加了登場人物與各種機構，但改良屋內與屋外的移動方法之後，將使遊戲進行更為順暢。

屋內的移動

基本上屋內的移動方法與前作相同，就是選擇移動指令再決定想要前往的地點，還有從前無法去的地方，如果豎立特定的旗子也能順利前往。



【杏子】エレベーターか。どこに行けるのかしら

▲屋內的移動方法與前作相同，如果選擇移動指令，就會顯示目前能夠移動的地點。還有依旗豎立的旗子，可以擴大行動範圍，不過有時必須經由特定的地點，這樣的設計稍嫌不便。

▼如與特定的人文該或調查某物，就會豎立旗子，有時也會在毫無關係的地點豎旗。



【杏子】けっこう混んでるわね

屋外的移動

這回改變了在屋外的移動方法，從一定的地點移動到遠處時，畫面會切換並可選擇想要前往的地方，這種方式除了不用繞遠路之外，也可簡單掌握能夠行動的地點。



▲◀ 在屋外的移動方法，只要選擇想去的地點就可以了，由於不需要經由特定的地點，所以方法非常簡單。另外，能夠確認目前可以去的地點，也省去了許多麻煩。

杏子的搜查地點



◀ 想要移動到其他地點時，會顯示右方的地點，除了 SNAKE 的家之外，都是杏子可以移動的地方。

變更多重劇情的順序



本作能夠自由變更杏子與SNAKE的劇情，不過切換劇情之前，一定要記得存檔，如果沒有遵照以下的順序，資料將會被消除。首先要按開始鈕打開選項視窗選擇 Save，然後換上 DISC 選擇 Load 再決定存檔資料。最後選擇想要切換的劇情進行遊戲，如果立刻選擇 Load，下場將會非常“悲慘”哦！

再度確認訊息

如果按鈕的速度太快，常會發生沒有看到訊息的情形，這時只要按 R 鈕，就可再度進行確認。還有想要跳過訊息也能按 L 鈕，這樣會立刻成為下一個指令選擇分歧。

【マイナ】あの……
 【マイナ】たさね…… B1
 【マイナ】突進してしまっしょ？
 【SNAKE】……
 【マイナ】あっ……。ごめんなさい。
 もう泣かないで。ごめんねっ
 【SNAKE】……ぶっ
 【マイナ】あっ、あれ……
 【SNAKE】くっくっくっ……
 【マイナ】やだ、笑ってるの
 【マイナ】ねえ、悲しいの？ それ
 とも悲しくないの？ どっち？
 【SNAKE】両方かな……

▲能夠再度確認先前的訊息。

夜景

本作的風景會隨著時間改變，而且光影的變化十分美麗，無論是夕陽或深夜，感覺上非常自然，還有背景的變化，也會在移動用的地點確實顯現。



▲雖然移動用的地圖不需要變暗，但這樣的設計感覺更為方便。

背景也有隱藏的秘密

相信有些玩家已經注意到了，在本作中的遠景可以看到其他角色，坐在椅子上的玲奈，附近會出現不同的登場人物，所以尋找隱藏角色或許也是樂趣之一。



▲看到贈送禮物給戀人的畫面，玩家常有意外的發現。

尋找“藏鏡人”
·哇！真刺激！

實際的駭客設定

「VAN EGG」是一種在世界各國情報機關實際使用的最新侵入技術。它和現行經由電話線侵入電腦的方式不同，操作原理是先截取電腦釋出的微量電磁波，再透過電磁波侵入電腦。這種入侵方法根本無法追蹤，而且透過電磁波的遠距離操作，不僅是軟體而已，就連電源開關等硬體部份的操作都能控制，所以遊戲中能體驗這種最尖端的科技。

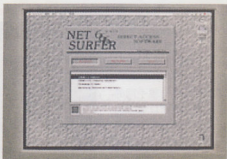


▲它為什麼用立體小熊當分身來傳達訊息呢？阿德尼斯的目的或思考等……，隱藏著無法解開的祕密。

什麼是虛擬空間？

虛擬空間(サイバ-スペース)是一種用電腦構成的架空世界，SNAKE用電腦侵入虛擬空間取得犯罪用的資料。

還有虛擬空間的另一個功能，是阿德尼斯能與SNAKE接觸，由於兩人是單向溝通，所以有時突然打開電源會出現阿德尼斯，或是進行其他工作時會聽到語音郵件。阿德尼斯無視SNAKE的意志，利用電磁波從遠距離操作入侵電腦，還有這個電腦空間將會影響故事的發展。



▲作業系統很像安全塔。

以被捲入爆破事件的杏子，與爆破犯人SNAKE的視點進行遊戲。

進行搜查的杏子， 與艾魯迪亞有關的SNAKE！

杏子篇



杏子篇為了瀨野尾死亡事件，在創世紀海洋世界進行調查，不過沒有任何線索，SNAKE篇是爆破犯人收到一名自稱為“ADONIS”所傳送的訊息，SNAKE受到威脅，然後……。

雖然杏子非常在意爆破事件，不過目前正在調查瀨野尾的死因，由於沒有任何線索，所以就回到本部大樓，這時前輩滿里奈教導搜查的技巧，其後再度前往研究所。



▲在水族館前遇到雄二與玲奈。



▲本部長命令見城調查爆破事件。

SNAKE 篇



在咖啡店的留學生瑪伊娜與美國人摩妮卡，以及在公園遇到的神秘女性，她們三人都與艾魯迪亞有關，還有ADONIS（阿德尼斯）傳送訊息到家裡，並說出杏子的行動已造成阻礙。

▼摩妮卡侵入家中，並詢問是否具有“記憶”。

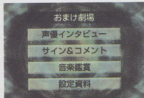


▶在公園的女子小聲說出“那個”是？



設定集介紹

在此將為各位介紹第4片DISC的內容，4片DISC分別是「KYOKO篇」、「SNAKE篇」、「Lost One篇」與「EXTRA」。還有第4片DISC並不是遊戲，而是其他3片DISC所看到的結局，如此才能體驗到特別的內容，所以可說是過關後的獎勵。



▲選項畫面，有5個項目，在最下段的設定資料，還有4個輔助選項。

配音人員專訪

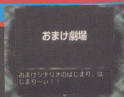
可以聽到配音人員對遊戲的解說與感想，除了能看到錄音時的畫面之外，還可了解最喜歡的台詞。

由於是以熟悉的聲音進行說明，所以玩家將有全新的體驗。

▶ 以畫面左方的「前進」與「後退」項目，選擇喜歡的配音人員，B鈕可以取消，按A或C鈕會顯示問題，如果選擇問題，就好像是專訪一般，可以聽到配音人員的回答。



特別劇場

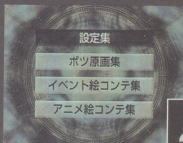


▲故事中的登場角色，會面向玩家進行交談，所以是十分有趣的特別劇場。



◀ 綾乃與杏子並排的構圖，無法在本篇故事中看到，除了畫面之外，柔和的交談方式也是特色之一，還有特別劇場共有4種類型。

設定資料



▲選擇設定資料時，會再出現4種選擇，除了下方的設定集之外，還有一頁所介紹的淘汰原畫、動畫腳本集等，可看到開發階段的畫面。

▼在遊戲過關之前使用EXTRA DISC時，會出現下方的畫面無法看到內容。



本編を終了してから
お楽しみください。

設定集



設定資料を大公開しちゃいます。とくところんあれ～

◀ 角色的設定畫面，臉部特寫的類型，會依照表情或角度有不同的設定，另外，也能設定眼或嘴巴的外型。在全身畫面中，能夠看到平常時所未出現過的背後造型。



流心
民る

設定 19/59

設定集

ボツ原画集

イベント絵コンテ集

アニメ絵コンテ集

在第4片EXTRA DISCの設定資料中，除了前頁所介紹の設定畫面之外，還有淘汰原畫、事件畫面腳本集、動畫腳本集，收錄了遊戲完成之前的各種畫面。

事件畫面腳本集

イベント絵コンテ集



イベント画の絵コンテです。これが、本編ではあれこれと

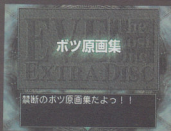


3/3

◀ 分為杏子篇與SNAKE篇兩個部份，每個部份收錄了7種畫面腳本。

構圖與遊戲內容不同的畫面腳本，依照故事的發展，如果人物只是朝向正面，將會覺得有點不自然，另外，也有動作的構圖，所以是非常重要的事件原畫。

淘汰原畫集



▲按B鈕取消就會回到選項畫面，這時能聽到奇怪的聲音。

在角色設定階段遭到淘汰的畫面，幾乎都與服裝造型有關，所以就好像是在看“服裝表演”。

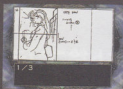


◀除了服裝之外，還有被淘汰的角色，玩家可以看到各種畫面。

動畫腳本集



▲13張畫面分割成簡單易懂的尺寸，當然這些只是遊戲中部份的畫面。



▲除了動畫解說之外，在角落還可看到像是留言的文字。

這是為了要製作成動畫的腳本集，如果與事件畫面相比，是將重點放在動作上，因此是以草圖為主。

簽名&建議

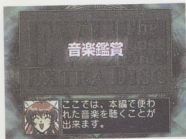


◀可以在色紙上看到配音人員的簽名與建議。

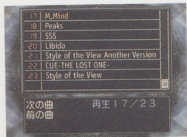
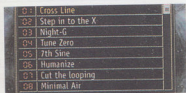
在色紙上有配音人員的簽名與建議（雖然有些是遊戲中的角色台詞，但聽不到聲音），而且設計十分精美。

音樂鑑賞

共有 23 首背景音樂，操作上是將游標移動到「下一首曲子」或「前一首曲子」，然後按 A 或 C 鈕變更歌曲號碼，這時只要按方向鈕的右方，將游標移動到再生，接著按 A 或 C 鈕，就會開始演奏。



▲在音效選擇中，可以聽到喜歡的背景音樂。



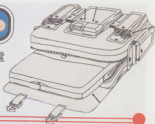
小道具的設定資料

遊戲中最重要的是設定角色與背景，不過為了要使劇情有真實的表現，其實道具設定也是重點之一。

從SNAKE與江國雄二的道具設定中，可以看到精細的畫面構圖，雖然在遊戲中道具出現的時間很短，但玩家能夠在進行時仔細觀察。

江國雄二的背包

雄二所使用的背包放有小型電腦，雖然小型電腦有WINDOWS與MAC兩大系統，不過雄二是使用MAC的電腦。然後背包中也有工具組，只要利用這些道具，能夠從任何地方順利上網。

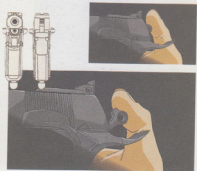
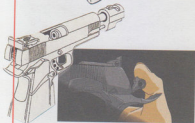


工具組



SNAKE的槍

SNAKE的槍除了劇情需要之外，也能看到製作者的精心設計，還有在下降方的畫面，是實際使用手槍的情形。



夜行偵探 2

技術用語解說



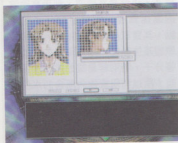
「夜行偵探 2」的世界設定，是以“近未來”的實際發展為主，描寫一些身邊事物在未來的可能型式。也就是說，遊戲中所出現的景象，很可能會在未來發生。而這些論點都是有根據在的，在此做一些專有名詞的說明，經由文中的說明，玩家不會再認為這是虛構的故事，而是隨時都可能發生的事件。



保全系統的骨骼辨認式資料庫

SNAKE想要調查某人時，常會使用保全公司的骨骼辨認式資料庫。保全公司在各個地方設置監視器，然後將拍攝到的人進行過濾，利用電腦分析分成骨骼認知式資料庫。由於電腦為了要確認人物的特色，所以採用了立體化數值的實體感表現法。人類骨骼即使經過相當長的時間，也不會有明顯的變化，因此利用此方式分析有相當高的準確性。

保全公司此設置的監視器建立各種資料，而且有些特殊監視器還兼具了實體感表現方式的機能，也就是以2D記錄影像、錄下周邊聲音的同時，還在鏡頭下方裝置3D分析器，所以記錄的情報會儲存在電腦中，並建立完整的資料庫。SNAKE就是用這種資料庫，對特定人物進行調查。



有關於電腦駭客

SNAKE劇情的序盤階段，可以看到入侵電腦網路的場景，「VAN EGG」是世界各國情報單位廣泛使用的入侵技術，操作原理是利用特殊接收器截取電腦釋出的微量電磁波，再透過電磁波入侵電腦。由於不是以電話線路或LAN(廣域區域網路)纜線等方式切入，所以幾乎無法追蹤侵入的來源。

通常使用VAN EGG時，會與入侵的電腦保持數十公尺以上。這時如果是某企業大樓內的電腦，只要由外面侵入電腦即可，而不用進入警戒森嚴的電腦室，冒著行跡敗露的風險，因此從外面直接入侵不僅安全，也是最合適的諜報行為。

遊戲中能直接控制SNAKE的電腦將電源打開，這也是VAN EGG的另一個特色。VAN EGG能控制3~30 Mc的周波數的電磁波，也就是高周波，利用高周波的高速震盪，能夠引起分子的振動。其實家用微波爐就是利用這個原理產生熱能，因為液態的水或油等分子，特別容易震動並可快速加熱，所以利用食物內所含的水份，使電磁波成為十分有效的加熱方式。

除了水份的關係之外，現在再來討論電腦電源的問題，因為高周波是電氣信號，所以理論上能從遠

距離啟動機械。先前在日本某大樓曾發生過無名大火的事件，經過調查的結果，當時大樓內並沒有人，因此一直不了解發生火災的原因，其後從火災現場發現，起火源是電暖爐，不過在夏天應該沒有使用電暖爐的道理，在百思不解的情形下，突然看到在大樓前常有違法改造無線電的卡車往來行駛。由於無線電波的增幅產生高周波，所以打開電暖爐的電源而引發火災。在這樣的原理之下，如果電腦有特殊的接收裝置，也能利用傳送高周波的方式控制電源。

THE LOST ONE



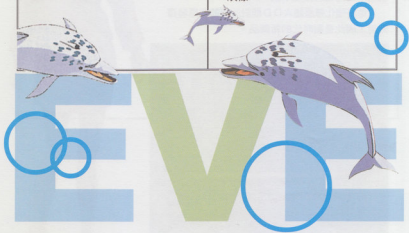
使用海豚的特殊能力認知人物

海豚的鳴叫分為「嗶～」的口哨聲，與「吱吱」的喀喇聲等兩種，口哨聲是從喉頭深處發出，屬於一定音調的聲音，能夠與同伴溝通並傳達警告或興奮等情緒。經過訓練之後，甚至能發出人類所使用的各種聲音，所以有些研究者認為海豚也能與人類交談。

至於喀喇聲是從噴氣孔下方的器官發出，是一種每秒300次短促的不連續音波，這種音波向前方傳送，當碰到物體時則會彈回，由下顎的後方部份接收，並順著下顎的脂肪組織傳到中耳。這種方式與蝙蝠的情形大致相同，利用反射定位機能，可以了解同伴或食物所在的位置。

在遊戲中，海豚會利用這種喀喇聲認知水槽外的人物，還可把人物映像會經由傳真（FAX）輸出，因為海豚的口哨聲與傳真機使用的傳訊聲相似。所以海豚可能將所看到的映像，利用叫聲變換成聲音資料，當遠處的海豚聽到叫聲時，腦中立刻浮現發聲海豚傳達的映像。也就是說，以視覺上的映像進行溝通，藉以了解魚群的地點或傳達警戒等各種情況。

事實上海豚與訓練師的溝通也是以視覺上的動作為主，因此海豚的思考類型應該也包含映像認知，所以遊戲中利用電腦分析海豚的叫聲，之後再以FAX傳出，便會出現マーブル(馬布魯)所看到的人物映像。



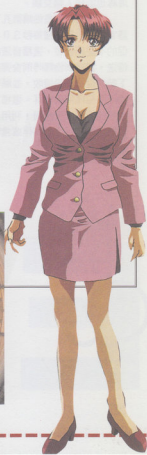
免疫強化帶原體 ADD

遊戲中所出現的ADD，是使用「載體病毒(Vector virus)」製作而成。「載體病毒」是運送治療用遺傳基因的帶原體，而「ADD」就是利用這種性質開發出的藥物。原理是以「ADD」加入新的遺傳基因，達到強化人類免疫機能，增進自然治癒的能力。

在提升免疫機能方面，主要是抑制發病的病原體，在人類細胞遭到病毒控制之前，〔ADD〕先一步與病毒結晶化，當然〔ADD〕的數量也會因而減少，不過因為做成病毒，所以在正常階段會不斷增殖，效力永遠不會消失。當出現病毒時，〔ADD〕便會中止增殖，全力使病毒急速結晶化，因此當處於結晶狀態時，〔ADD〕將不會再增殖。

其實〔ADD〕是利用與病毒相同的增殖特性，不過增殖時必須要有包藏RNA的膠囊。這個膠囊是由蛋白質製作而成，還有生成中需要人類細胞的能源。雖然是改造DNA，利用細胞分裂的方式，但〔ADD〕與病毒一樣。並沒有提供能源的器官，所以病毒侵入時，會失去能源的供給，自己也將無法增殖。

免疫強化帶原體ADD能對所有的病原發揮效用，因此是劃時代的新藥品。



故事流程・劇情



EVE

THE LOST ONE

杏子篇 KYOKO

● 日本 ●

第一章 JUNE 2

● 杏子自宅

電話を取る

↓
キッチンへ立つ×4
(到厨房)

↓
考える×2

↓
話す

↓
考える×2

↓
話す×2

↓
シャワーを浴びる
(淋浴)

↓
移動 タワー

● ワールド・インポート・タワー

中に入る

↓

ブティック
(精品店)

↓

レストラン
(餐廳)

↓

レストランを出る

↓

エレベーターホール
(電梯間)

↓

エレベーターに乗る
(乘電梯)

↓

下に降りる

↓

エントランス
(出入大廳)

↓

ブティックに行く



▲ ◀ 在世界貿易大樓購物的杏子，莫名其妙受到炸彈爆炸事件的波及受了傷，但是在昏迷之前隱約看到了兇手。

第二章 JUNE 3

● 內閣調查室本部

話す 本部長



考える



話す 本部長×3



移動



外に出る



本部長の部屋に戻る



移動 水族館



◀▲爆炸現場的一名犧牲者名叫瀨野尾靖夫，他是創世紀海洋世界水族館的技術人員，所以要去他工作的職場調查。

● ジェネシス・シー・ワールド

中に入る



見る 遶り×2



見る



少年



話す 少年×2

イルカ水槽前
(海豚水槽前)

話す女性



考える



話す 綾乃×2



移動 機械室



話す 綾乃×2



話す×2



考える×2



移動 機械室



イルカ水槽前



水族館エントランス



水族館前



◀▲在水族館內會遇到一名工讀生江織雄二和一位愛海豚成癡的阪井綾乃。



▲▶在水族館內還有個望月生物研究所，門口有安全系統，在裡頭遇到了該研究所的所長望月正雄，不過卻是問不到什麼情報。

●内閣調査室本部

話す 本部長×2

↓
考える

↓
話す 本部長

↓
移動 外に出る タワー



◀ 由於本部長猜测炸彈犯是以世貿大樓的亞魯戴爾企業為狙擊目標，於是杏子使出發前往調查。

●ワールド・インポート・タワー

中に入る

↓
展示場

↓
見る 通り

↓
男に話しかける

↓
見る

↓
考える

↓
話す×2

↓
外に出る 本部ビル



▲▶ 在世貿大樓內正好在舉辦電腦商展，也會在那兒遇到展示小姐玲田夏海。



●内閣調査室本部

中に入る

↓
話す まりな

↓
話す 本部長×2

↓
話す まりな

↓
話す 本部長

↓
話す 見城

↓
見る

↓
本部長

↓
話す 見城

↓
話す 本部長

↓
話す 見城

↓
外に出る

↓
移動 水族館



▲ 回到本部大樓後，所長向杏子介紹此次內閣調查室派來調查爆炸案的見城隴一學長及法條滿里奈教官。



● ジェネシス・シー・ワールド

話す 雄二

話す 少女

話す 雄二

見る 雄二×2

イルカ水槽前

見る イルカ

話す 綾乃

見る 綾乃

考える

話す 綾乃

移動

研究所入口

トアを開ける

機械室

エントランス

水族館前

移動 タワー



▲◀ 再次前往水族館調查時，會遇到雄二的好朋友工藤玲奈，然而水族館的館長不在，倒是聽綾乃講了一堆有關海豚的知識。

● ワールド・インポート・タワー

中に入る

レストランを出る

本部ビル



▲在世貿大樓的餐廳內會看到夏海一個人孤伶伶坐在餐桌前。

● 内閣調査室本部

中に入る

話す まりな×3

話す 本部長

外に出る 水族館



▲回到本部後，會遇到滿里奈教官，由於案子的調查沒什麼進展，她會鼓勵杏子別灰心。

●内閣調査室本部

本部長の部屋

↓
見る 邊り×2

↓
考える

↓
移動 外に出る

↓
話す 見城

↓
見る 見城

↓
考える

↓
話す 見城×2

↓
移動 タワー



▲◀ 回到本部的杏子看到了老闆去見情人的留言，出了門會遇到見城學長，他要杏子去亞魯戴爾企業去見老闆問看看。



●ワールド・インポート・タワー

エレベーター

(電梯)

↓
移動 社長室×2

↓
考える

↓
見る 女性

↓
考える

↓
見る 社長

話す 社長

↓
考える

↓
見る 社長×2

↓
話す 櫻把

↓
話す 社長

↓
見る 社長

↓
話す 櫻把

↓
話す 社長

↓
外に出る

↓
移動 パーク



▲▶ 在亞魯戴爾董事長室裡，了解到原來工藤玲奈是工藤董事長的女兒，並且遇到了櫻把，從他口中獲知了亞魯戴爾有提供資金供給水族館做研究。



●パーク

見る 鈴奈

↓
話す 鈴奈

↓
考える

↓
見る 鈴奈

話す 鈴奈

↓
考える

↓
話す 鈴奈

↓
考える

↓
話す 鈴奈

↓
移動 タワー



▲◀來到公園裡面，杏子找到了玲奈，玲奈對杏子說，她母親被櫻把利用了。

●ワールド・インポート・タワー

中に入る

↓
移動 エレベーターホール

↓
移動 エレベーター

↓
移動 社長室

↓
移動 外に出る

↓
移動 エレベーター

↓
移動 エントランス

↓
外に出る

↓
移動 本部ビル



◀回到董事長室問工藤董事長有關瀨野尾的事，卻問不到結果。

●内閣調査室本部

移動 中に入る

↓
移動 外に出る

↓
移動 タワー

●ワールド・インポート・タワー

移動 レストラン

↓
注文をする
(點菜)

↓
考える

↓
話す OL×2

↓
考える

↓
櫻把について

↓
工藤社長について

↓
瀨野尾について

↓
話す OL

↓
考える

↓
外に出る

↓
移動 本部ビル

▶ 在世貿大樓的餐廳裡，從上班族的身上得知了瀨野尾和遺兒的某個服務人員認識。



●內閣調査室本部

中に入る

見る 通り

外に出る

移動 タワー



◀ 回到本部後甲野部長又跑出去了，有事打電話到隔壁的大樓找他。

●ワールド・インポート・タワー

中に入る

移動 エレベーターホール

移動 エレベーター

移動 社長室

外に出る

エレベーター

エントランス

移動 展示場

話す 夏海

考える×2

話す 夏海

話す 雄二

見る 通り×2

話す 夏海×3

移動 エントランス

見る 雄二

話す 雄二×5

考える

見る 雄二

話す 雄二×2

外に出る

移動 杏子自宅へ行



◀▲ 在電腦展覽會場內遇到了鈴田夏海。

▼▶ 雄二也到這兒，是來買電腦用品的嗎？



▼ 鈴田夏海看到杏子臉色不太好，順手拿起會場花籃內的紅花戴在杏子頭上來增加光彩。



▲ 來到雄二他家開的麵店，見到了她母親江國太太。

●杏子自宅

EVE

中に入る



寝る



▲▶特意把鈴田送的小紅花夾在日記本裡做成書籤，當作朋友給的紀念品吧。



第三章 JUNE 4



●杏子自宅

EVE

電話を取る



外に出る



移動 本部ビル



▲才沒認識多久的好朋友鈴田竟然被殺了，而且她還是瀧野尾的女友，怎麼會這樣！？

●内閣調査室本部

EVE

中に入る



話す 本部長×2



考える



話す 本部長×2



考える



話す 本部長×2



外に出る



移動 夏海宅

●夏海自宅

EVE

中に入る



見る テーブル×2

(看 桌子)



見る テーブル×2



見る ダイアリー×3

(看 日記)



外出 水族館



◀夏海家の地址已經查出來了，前去調查一番。



▲夏海和瀧野尾果然是「一對戀人」。

●ジェネシス・シー・ワールド

中に入る

イルカ水槽前

機械室へ

研究所入口へ

見る ドア

研究室へ

所長室へ

机の中を調べる
(調査書桌内)

隠れる

机の中を調べる

考える

見る 望月

話す望月×3

考える

見る 望月

話す 望月

外に出る

機械室へ

イルカ水槽へ

話す 綾乃

見る 綾乃

考える×2

話す 綾乃

見る 綾乃

見る マーブル

話す 綾乃

考える

話す 綾乃

考える

話す 綾乃

考える

話す 綾乃

エントランス

外に出る タワー



◀雖然說多虧雄二的幫忙可以自由出入此地，不過這樣總是犯法的。但為了調查也是不得已的。



▼突然跑回來的所長一提到瀨野屬的事，就勃然大怒，把杏子趕了出去。



▲“LOST ONE”指的究竟是什麼？有相當高的危險性又是指什麼？

●ワールド・インポート・タワー

中に入る
↓
エレベーターホール
↓
エレベーター
↓
見る 邊り
↓
移動 社長室
↓
見る 邊り
↓
考える
↓
聞く 社長
↓
考える
↓
見る 邊り
↓
聞く 社長
↓
考える
↓
聞く 社長
↓
見る 邊り
↓
考える
↓
見る 邊り
↓
聞く 社長
↓
考える
↓
聞く 社長
↓
考える

↓
聞く



▶有人在旁邊一起偷聽，竟然沒察覺到，真是丟人。



●パーク

見る 鈴奈
↓
話す 鈴奈
↓
考える
↓
話す 鈴奈
↓
考える
↓
話す 鈴奈
↓
見る 鈴奈×2
↓
考える
↓
話す 鈴奈
↓
考える
↓
話す 鈴奈
↓
移動 本部ビル

▶找玲奈聊聊，她會說她無法了解她母親的所作所為。





◀ 也不知道故杏子對面的一對情侶，也就是一代的主角兩人吵得很兇。

● 內閣調查室本部

話す 本部長×2

↓
話す 見城

↓
話す 本部長

↓
話す 見城

↓
話す 本部長×2

↓
外に出る

↓
移動 タワー



◀ 亞魯戴爾公司也涉足到製新藥ADD方面的事了嗎？

● ワールド・インポート・タワー

中に入る

↓
レストラン

↓
見る 櫻把

↓
考える

話す 櫻把

↓
考える

↓
話す 櫻把

↓
考える

↓
話す 櫻把

↓
見る 櫻把

↓
考える

↓
話す 櫻把

↓
考える

↓
話す 櫻把

↓
外に出る

↓
移動 杏子宅

▶ 櫻把笑杏子鬼鬼崇崇的像隻狗，可是一點都不好笑耶。



● 杏子宅

中に入る

↓
シャワーを浴びる

↓
考える×2

↓
シャワーを浴びる

電話に出る

外に出る

移動 水族館

▶可以確定的是望月生物研究所正在開發所謂ADD的藥品，這是本部長給杏子的情報。



◀一個女人家這麼晚了還跑來這種地方查案總是有點害怕。



▶綾乃邀請了杏子一起游泳，而這海豚卻似乎可以用超音波和綾乃溝通。



◀突然，一陣巨響後，研究所被人爆破了。

●ジェネシス・シー・ワールド

中に入る

見る 通り

考える×3

話す 雄二

イルカ水槽前

見る 通り

話す 綾乃×3

見る イルカ×3

見る 外×2

見る イルカ

見る 外

(換片) SNAKE

▶黑暗中有人向水族箱中的杏子等人開槍，水族箱打破了，但慶幸的並沒有傷到人，只是被水流沖出來而已。



STORY

夜行偵探2 劇情

在一片黑暗中，只聽見大家的驚叫：「那邊那位小姐，快跑…」，「小姐？是指我嗎？」，還來不及搞清楚怎麼回事，我就被成堆的瓦礫埋著。身體上的傷痛不說，我新買的衣服，就這樣毀了，這真是令人氣憤。

煙塵中突然出現一個男人的輪廓，是救難人員嗎？我只不過是趁放假出來買買衣服，怎麼那麼倒楣，讓我遇到這種事，我又再度想到剛買的那套衣服，想必現在已經破破爛爛的。不管了，我要我的新衣服！我不甘心！



▲◀受到無妄之災爆炸事件所傷害的杏子，竟然還有時間去想新買的衣服。

「真可惜啊！靖夫君可是本所的一大人材，本來還想讓他繼承我的位子…」，雖然語帶遺憾，從他削瘦充滿皺紋的臉上，我卻感覺不出一絲哀傷。

「根據我們初步調查的結果，死者的生活單純，死因應該不是個人因素，也許與研究內容有關…」，我話還沒說完，所長像觸電一樣大聲反駁：「絕對不是！靖夫君只不過是個小小的研究助理，如果死因是研究內容，死的人應該是我才對！」。說話不歡而散，剛才明明說死者是人才，這下卻被貶為小小的研究員，這個望月所長大有問題。

結局是一無所獲，還是回著上回報情況吧！



▲調查爆炸事件的人還包括見城隴一學長，調查主要重點都是以世界貿易大樓為中心。

和前輩見城調查員一起去過亞魯戴爾企業之後，再加上曾在望月研究所看到的櫻把，我已感覺到公司與研究所和命案應該脫不了關係。

在大樓餐廳裡，我一邊用餐一邊試著理出頭緒。一群OL（上班女郎）吱吱喳喳走進餐廳，看身上的制服應該是亞魯戴爾的職員，向她們打聽一下消息吧。

「請給我三明治、水果，和綠茶慕斯…」，什麼！竟把我當作服務小姐，出示身分，並拿出死者的照片後，這群OL開始你一言、我一語的談話。公司上下對櫻把大多十分不滿，認為他只是個巴結上司的傢伙，而對社長工藤則是同情多過讚賞。令人意外是，瀨尾野靖夫曾在死前到過大樓大廳入口，看起來像是在找人…。

經過昨日整天的調查後，我已經十分確定瀨尾野與夏海的命案一定與望月研究所和亞魯戴爾公司脫不了關係。雖然每次都是無功而返，我還是決定前往水族館碰碰運氣。

在大廳又碰到那個陰沈的男孩—雄二，從他口中也探聽不出什麼重要情報，為了節省時間，我得趕快結束這場無聊的談話。另一個女孩—綾乃，也許她知道些什麼也說不定…不過基於前幾次的慘痛經驗，我想除了一大堆海豚的知識外，實在無法從綾乃口中問出什麼，算了！賭賭運氣吧！

由於時間已晚，水族館連一個客人也沒有，在海豚水槽前也看不到綾乃，也好，還是早一點溜掉吧！才剛那麼想，綾乃竟穿著泳裝出現了！雖然沒有半個客人，但在公共場所穿著泳裝到處跑，未免太大膽了。

原來她正準備清淨海豚水槽，在她一再邀請之下，我也勉為其難的穿上綾乃提供的新泳裝，潛入水槽。雖然說是清淨，實際上說成與海豚遊玩還差不多，綾乃與白海豚馬布魯（□）感情真的不錯，說真的，與充滿心機的人類相比，海豚的確是純潔可信賴的朋友。

由於水槽內外照明的差別，從水槽中不能看到水槽外的情景，不過我總是覺得外頭似乎有人，大概是神經過敏吧！正當我與綾乃和海豚玩得起勁時，忽然水中傳來幾陣沈悶的撞擊聲。糟了！水槽的玻璃！有人朝水槽開槍，被破壞的水槽壁在強大的水壓之下破裂，我和綾乃一起被高速的水流沖出水槽外！

▶在水族世界調查的杏子受到爆炸案的兇手的狙擊，慶幸沒有受傷。



●ジェネシス・シー・ワールド

見る 通り ※杏子 A1 開始處

↓
考える

↓
見る 通り

↓
話す 綾乃

↓
見る 通り

↓
考える

↓
見る 通り×2

↓
雄二の部屋へ

↓
綾乃の部屋へ×2

↓
杏子の部屋へ×2

↓
雄二の部屋へ

↓
杏子の部屋へ



◀ 逃出水族館的杏子等・七嘴八舌的討論要把海豚安置在誰家中。

●杏子宅

中に入る

↓
見る

話す

↓
見る×2

↓
話す

↓
話す 爆発について×2

↓
話す 望月所長について

↓
話す 爆発について

↓
話す 望月所長について

↓
話す 爆発について

↓
話す 望月所長について

↓
聞く 研究について×3

↓
聞く “あれ” について

↓
玲奈に質問する×2

↓
話す 爆発について

↓
聞く イルカの話×2

↓
話す×2

↓
考える

↓
見る

↓
考える×2

↓
話す

↓
バスルームを出る

↓
話す

考える×2
↓
電話を取る
↓
外に出る
↓
外に出る 本部ビル



◀把海縣安置好之後，眾人開始聊剛才所發生的爆炸案。

▶藉由海縣發出的超音波轉成傳真的訊號，看到了關鍵的兇手竟然正是見城學長。



●内閣調査室本部

見る 邊り
↓
考える×2
↓
パークに行く

●パークEVE

話す×2
↓
本部ビルへ

●内閣調査室本部

中に入る
↓
話す 本部長
↓
話す モニカ
↓
話す 本部長

↓
話す モニカ
↓
話す 本部長×2
↓
報告する
↓
話す モニカ
↓
話す 本部長
↓
(換片) (到SNAKE B1)

●内閣調査室本部

見る FAX (杏子A2)
↓
話す 本部長
↓
話す
↓
考える
↓
話す
↓
考える
↓
コンピュータルーム
↓
考える×3
↓
外に出る
↓
(換片) (到SNAKE B2)



◀在美國國防部的編手下，杏子被迫停止調查該爆炸案。

● 內閣調査室本部

考える (到杏子 A3)



タワー



◀ 杏子在調查室本部發生了有人爆破掉電腦房，破壞電腦的事件。

● ワールド・インポート・タワー

中に入る



エレベーターホール



考える



見る 雄二



話す 雄二×3



考える



移動 エレベーター



見る 雄二



考える



話す 雄二×2



見る 見城



考える



話す 見城×2



話す 雄二



話す 見城



考える



話す 見城



考える



話す 雄二



見る 雄二



見る 見城



考える



話す 雄二



話す 見城



見る 雄二



見る 見城



話す 雄二



見る 見城



話す 見城



考える×3



見る 見城



見る 雄二



話す 雄二×2



◀ 進入亞魯戴爾公司的杏子和雄二會遇到開槍殺人的見城陽一，兩個人趕忙逃出這樣大樓。

●まrina車中

話す 雄二

話す まrina×2

見る まrina×2

見る 雄二

話す まrina

話す 雄二

見る 雄二

話す まrina

任務について×3

他のことについて聞く 御堂真彌子

他のことについて聞く ADD

考える

他のことについて聞く “記憶×2”

話す まrina

考える

話すまrina×2

考える×2

話す まrina



◀幸好是滿里奈前輩及時出現化解了眾人的危機。

●天城偵探事務所

見る

考える

聞く

見る

考える

聞く×2

外に出る エルディアへ



◀滿里奈前輩帶著杏子等人前往認識的天城事務所換取護照以便前往艾魯迪亞調查。

STORY

夜行偵探2 劇情

水族館已陷入一片火海，水槽也被徹底破壞，綾乃這傢伙一心只想救出海豚，根本不想逃命，沒辦法！我跟雄二兩人只好幫她把馬布魯抬出水族館。

經過一番折騰之後，還是決定把海豚暫時安置在我的房內，希望不要被房東發現才好。在門口意外的遇見玲奈，看她一臉驚訝的表情，不過看到穿著泳裝的女

孩，用臺車載著海豚，這也算自然反應吧！她來拜託我尋回「記憶」，幫助她的母親…。



▲逃出水族館的杏子等人遇到了玲奈，結果就一起來到了杏子家安置海豚。

儘管我不太相信綾乃所言，馬布魯可以靠聲音告訴我們兇嫌的長相，不過雄二卻踴躍欲試。只要牽涉到電腦方面，馬上變得十分熱心，最近這種小孩越來越多，真是…。

綾乃輕聲的問道：「馬布魯，你剛剛看到什麼？」取得聲音資料，稍加處理後雄二趕緊外出，以傳真的方式把資料轉成圖片。在大家緊張的注視下，傳真紙慢慢的捲出機器，上面竟然是…只聽見綾乃大聲慘叫！

顯然是問法不對，海豚把剛剛在浴室中看到的隱私鏡頭當作答案。重來一次吧！「馬布魯，在水族館開槍的男子長什麼樣子？」雄二再度將資料回傳，經過再三的加強與修正之後，真兇現形了，不可能！這太荒謬了！竟然是見城前輩，一定是那裡搞錯了，到底是怎麼回事！



◀原來開槍的人竟然是見城前輩，真是令杏子感到既失望又難過。

「不可能！見城前輩那麼好的人，絕不可能！」，一直到踏進來本部辦公室，我仍不相信兇手是見城前輩。在辦公室內本部長向我引介一位金髮的外國美女。

「杏子，瀨野尾的事件…到此結束！」什麼！為什麼？事情已大有進展，為何要我放棄！「接下來交給美國國防部的摩妮卡…」算了！詳情以後再說，先把見城的事呈報部長。

部長與摩妮卡對我的說詞抱著半信半疑的態度，先把傳來的傳真給他們看吧！咦？不對！怎麼是雄二，跟剛才的一不一樣！摩妮卡與本部長這下對我的說詞更加懷疑，摩妮卡甚至認為真兇是雄二…

有了！傳真資料一定還在電腦中，只要拿原始資料比對即可，這時候電腦室傳出一陣爆炸，有人混進本部大樓，等我急忙衝往電腦室，除了爆炸的煙塵之外，已看不見人跡。本部長命令我回家休息，目前也只能做到這裡了。



◀回到本部的杏子職務被調走，而且又會發生見城的傳真圖片被換成雄二的事件。

我跟雄二驚慌的逃離世界貿易大樓，一輛紅色跑車嘎然停在我們前面，是滿里奈教官，為什麼在這裡出現呢？

在車中我與雄二聽見了爆炸性的消息，雄二被認為是爆破水族館的疑犯，而我被認為是殺死夏海的兇嫌，因為警方在我床下找到夏海遺失的皮包，我跟雄二兩人成了代罪羔羊了。

跑車靜靜的在黑暗的道路上奔馳，只有偶爾閃著路燈的光影，滿里奈教官慢慢向我們訴說艾魯迪亞的往事，原來眾人所尋求的「記憶」是使EVE復甦的關鍵，而EVE也就是御堂真彌子，原來是前國王

利用女兒普莉西亞的細胞，所做出的複製人，前國王把自己的記憶回路置入EVE之中，等待某日再度“復活”，統治艾魯迪亞。

▶ 滿里奈教官
向杏子解釋以
前的往事。



其他人則只想要前國王記憶中，有關ADD這種技術的關鍵，大家為了自己的私欲，彼此傷害，人性真的那麼醜惡嗎？而真正的犯人，見城陽一與美國國防部合作，前往艾魯迪亞。滿里奈教官建議我去艾魯迪亞，親自洗刷自己的清白，可是我現在通緝在案，怎麼出國呢？

艾魯迪亞 エルディア



第四章 JUNE 4



●ホテル ルカンシェ

見る 道路×2



見る 壁×3



ルカンシェに入る



見る フロント



見る ラウンジ



見る 階段



見る フロント



見る 女主人



話す 女主人×2



見る 女主人



話す 女主人



見る 女主人



話す 雄二



話す 女主人×2



話す 雄二



話す 女主人



2階に上がる



杏子たちの部屋に入る



見る ベッド×2



電話する



廊下に出る



下に降りる



話す 雄二



外へ出る



移動 博物館



▲滿里奈教官相信
杏子的清白，幫助
她前往艾魯迪亞。



▲老實說舞卡熱心的
招待兩人，她誤以為
兩人是情侶。

●博物館 EVE

中に入る



佛像を見る×2



壺を見る×2



2階に上がる



棺を見る×2



1階に降りる



外に出る



移動 ホテル



【軍人】おっカは？

◀ 博物館裡怎麼會出現軍人，而且是美國人！

●ホテル ルカンシェ EVE

中に入る



2階へ



話す 少女×2



部屋に入る



廊下に出る



下へ降りる



外に出る

移動 ダンスホール



【少女】あの、もしかして日本からこられた方？

◀ 在旅館走廊遇見日語流利的少女，瑪伊娜。

●ダンスホール EVE

中へ入る



見る ルカ



見る 雄二



話す×3



見る ルカ



話す×2



聞く バスキーヤ派について×2



聞く エルディアについて×2



話す



話す 雄二×2



外に出る



移動 ホテル



中に入る



◀ 雄二又胡言亂語了，騙露卡脫杏子懷孕。



▲ 開放的外表下，露卡其實是保守教派支持者。

●ホテル ルカンシェ

- 2階に上がる
- ↓
- 部屋に入る
- ↓
- 電話する
- ↓
- 話す 雄二×4
- ↓
- 電話する
- ↓
- 話す 雄二
- ↓
- 電話する
- ↓
- 部屋を出る
- ↓
- 部屋に入る
- ↓
- 雄二と話す
- ↓
- 見る 窓
- ↓
- 見る 床
- ↓
- 見る ベッド
- ↓
- 雄二と話す×3
- ↓
- 見る 廊下
- ↓
- 雄二を探す×2
- ↓
- 見る マイナ
- ↓
- 話す マイナ
- ↓
- 話す 雄二
- ↓

- 話す マイナ×2
- ↓
- 話す 雄二
- ↓
- 話す マイナ
- ↓
- 話す 雄二
- ↓
- 話す マイナ
- ↓
- 下に降りる
- ↓
- 外に出る
- ↓
- 移動 ダンスホール



▲見城出現了！他似乎是來找瑪伊娜。



◀聯絡女王時應該說出小次郎的名字，健忘的杏子再次打電話確認。

●ダンスホール

- 中へ入る
- ↓
- 話す×3
- ↓
- 考える×3
- ↓
- 話す
- ↓
- 外に出る
- ↓
- 移動 ホテル

●ホテル ルカンシェ

- 中に入る
- ↓
- 2階へ
- ↓

EVE The Lost One

部屋に入る

↓
電話を取る

↓
雄二と話す×4

↓
部屋を出る

↓
下に降りる

↓
外へ出る

↓
移動 ダンスホール

↓
(換片)



◀ 瑪伊娜有遺傳工程的背景，以後可以請教她相關的問題。

●ダンスホール EVE

中に入る

↓
考える マイナについて×2

↓
考える 記憶について×3

↓
考える マイナについて

↓
考える 記憶について

↓
見る テーブル

↓
見る まわり

↓
見る テーブル

↓
見る まわり

↓
外に出る

↓
移動 ホテル



◀ 在舞池與瑪伊娜長談，備人得知“記憶”失效的事。

●ホテル ルカンシェ EVE

中に入る

↓
2階へ

↓
中に入る

↓
雄二と話す×6

↓
見る 雄二×2

↓
雄二と話す×2

↓
見る 雄二

↓
雄二と話す×9

↓
見る 花

↓
考える

↓
雄二と話す×2

↓
考える

↓
雄二と話す×6

↓
部屋を出る

↓
マイナの部屋に行く

↓

- 見る マイナ
- ↓
- 話す マイナ
- ↓
- 見る マイナ
- ↓
- 話す マイナ×2
- ↓
- 外に出る
- ↓
- 部屋に入る
- ↓
- 話す
- ↓
- 見る 窗×3
- ↓
- 話す×9
- ↓
- 見る ブリシア
- ↓
- 話す×2 2
- ↓

- 見る ブリシア
- ↓
- 話す×3
- ↓
- 雄二と話す×2
- ↓
- 雄二と見る×2
- ↓
- 雄二と話す×6
- ↓
- 雄二を見る×2
- ↓
- 考える×2
- ↓
- 雄二を見る×2



▲雄二發瘋了！杏子耐著脾氣與他溝通。



▶女王親自駕臨，小次郎的名號果然有用。

◀夏海送的花其實才是真正的“記憶”。



第五章 JUNE 5



●ホテル ルカンシェ

- 雄二と話す
- ↓
- 雄二を見る×2
- ↓
- 雄二と話す×4
- ↓
- コンピュータをさわる
- ↓
- 雄二と話す
- ↓
- 外に出る

- ↓
- 雄二と話す
- ↓
- 見る 床
- ↓
- 見る ベッド
- ↓
- 見る 窗
- ↓
- 雄二と話す×2
- ↓
- 見る 窗
- ↓
- 見る ベッド
- ↓

- 見る 床
- ↓
- 雄二と話す
- ↓
- 見る ベッド
- ↓
- 見る 窓
- ↓
- ルカと話す×5
- ↓
- 食べる
- ↓
- 雄二と話す 考える×2
- ↓
- 雄二と話す
- ↓
- 食べる×2
- ↓
- 雄二と話す
- ↓
- 考える
- ↓
- 廊下を覗く×2
- ↓
- 雄二を見る
- ↓
- 雄二と話す
- ↓
- 廊下を覗く
- ↓
- 廊下に出る
- ↓
- 下に行く
- ↓
- エニア村へ行く



▲小次郎の助手氷室恭子送來許多資料。

▼趕緊前往與女王約好的地點，艾尼亞村。



エニア村へ行く

●エニア村 EVE

- 子供を見る
- ↓
- 子供と話す
- ↓
- 教會へ行く
- ↓
- ブリシアを見る×3
- ↓
- 教會に入る

●教會 EVE

- 棺を見る
- ↓
- 雄二を見る
- ↓
- ブリシアを見る
- ↓
- 雄二を見る×3
- ↓
- 棺を見る
- ↓
- ブリシアを見る
- ↓
- 雄二と話す
- ↓
- 話す ブリシア×2
- ↓
- 見る ブリシア
- ↓
- 演説を聞く×5



▲辭職的配權落入水池上，慢慢使EVE甦醒。



▲女王發表演說，ADD的技術也正式公佈。



「ブリシア」 胸にさつたようです

◀女王在教堂門口等著，EVE也被帶來這裡。

STORY

夜行偵探2 劇情

經由滿里奈的安排，從天城偵探事務所拿到假護照，我和雄二兩人變裝前往機場，準備前往艾魯迪亞，機場中到處張貼著我的照片，有些還被亂塗鴉，可惡！我一定要抓到陷害我們的兇手。

由日本一下來到炎熱的艾魯迪亞，一時令人難適應，在街角找到一間小旅店，叫做露卡露旅館（ルカシエホテル），豪爽的老闆娘以為我們是私奔的情人，還為我跟雄二準備特別的房間。



▲吉子的通緝照片被畫的亂七八糟。

▼豪爽的女老闆露卡。



一到舞池（ダンスホール），就看見雄二和旅店老闆娘露卡（ルカ）早已等候多時，露卡用奇怪的眼光看著我，難道雄二這傢伙又再搞鬼…

果然不出所料，雄二竟說我是歷史老師，帶著學生為愛私奔，而且還懷孕三個月，露卡還熱心的表示要幫我接生…雄二這傢伙，回去得好好教訓你一頓。

音樂聲響起，露卡準備上場一展舞技，雖然有幾個不錯的男士，但她卻不去邀舞，「他們看來不是巴斯其亞教派（バスキヤ派）的人。」沒想到露卡也有保守的一面。她是十足的巴斯其亞教派的支持者，前國王雖然殘暴，但她還是懷念以前

艾魯迪亞封閉的作風，她最崇敬的人則是大主教羅美爾斯（ロメオス大司教）。



◀舞廳是這裡唯一的娛樂場所。

歷經這般曲折的歷程之後，雄二累積的怨氣完全一股腦的發洩出來：「在妳眼中我只不過是個上學兼打工的電腦小子，妳根本不在乎我，現在連我也牽連在內，妳快點想辦法解決！」

沒想到這個小子生起氣來魄力十足，現在我們唯一的希望就是記憶，從瑪依娜那兒知道見城陽一的「記憶」沒有作用，極有可能在中途被調換，而接觸過瀨野尾與夏海的人不少，連我也在內，都有可能有意無意的狀態下拿到「記憶」，我打開隨身的記事本好理清頭緒，夏海那天在會場送我的花朵，輕輕地飄了下來…

雄二在得知花朵的來歷之後，顯得十分激動，我卻仍渾然不覺，看他那副急切的表情，我只好努力思考…啊！難道…這朵花，才是真正的記憶，這下得趕緊聯絡普莉西亞女王不可！



▲「記憶」落入EVE沉眠的池中。



◀沒想到夏海偷偷把「記憶」以花朵的形式送給杏子。

經過一陣顛簸之後，終於到達首都附近的小村子艾利亞村（工ニア村），一身華禮裝扮的女王，站在教堂迎接我們。

原來女王把EVE裝成死屍，以舉辦葬禮的名義，使EVE復活。我把花朵投入水中，鮮紅的液體慢慢的擴散開來，大家屏息以待，EVE的手輕輕的顫動，眼睛慢慢打開，透過淡綠色的液體，EVE望著使她復活的人。



第六章 JUNE 9



●ホテル ルカンシェ

會話を聞く

↓
考える×2

↓
會話を聞く

↓
考える×2

↓
雄二を見る

↓
雄二と話す

↓
電話を取る

↓
氷室と話す×2

↓
考える

↓
氷室と話す

↓
雄二と話す×2

↓
雄二を見る

↓
雄二と話す

↓
外に出る

↓
下へ

↓
見る フロント

↓
外に出る

↓
移動 王宮



▲氷室帶來死亡事件的
消息・杏子也要展開調
査！

●王宮應接室

應接室に入る

↓
見る 調度品

↓
見る 繪

↓
見る 石像

↓
移動 中庭

↓
移動 プリシアの部屋

●王宮のプリシアの部屋

バルコニーに出る

↓
話す プリシア

↓
見る プリシア×2

↓
部屋に戻る

↓
外に出る

↓
移動 安置室



◀女王並不知道公佈ADD
後・所造成的嚴重後果。

●王宮の安置室

話す モニカ×2

見る モニカ

話す モニカ×2

外に出る

エントランス



◀モニカ守著EVE・
EVE不是甦醒了嗎？

●ダンスホール

中に入る

見る フロア

見る テーブル

見る フロア

見る テーブル

見る フロア×2

控制室に行く

見る 床

見る 部屋の奥

床

見る 部屋の奥

↓
床

見る 部屋の奥

↓
倒れた體↓
見る 床

見る 倒れた體

↓
ホールに戻る↓
外に出る↓
移動 廣場

▲倒地的工作人員，
只是昏迷不醒吧？

▼杏子被昏睡的人嚇一跳！



●廣場

見る ビル

↓
見る 道路↓
移動 王宮

●王宮

移動

↓
ブリシアの部屋↓
應接室へ↓
移動 博物館

●博物館 EVE

中に入る

移動 ホテル

●ホテル ルカンシェ

中に入る

ルカと話す×2

ルカを見る

ルカと話す×3

2階へ

部屋へ

雄二を見る

雄二と話す

雄二を見る

雄二と話す×5

電話を取る

冰室と話す×2

考える×2

冰室と話す×2

下へ

外に出る

移動 ダンスホール



▼冰室發現研究所中的奇怪資料，到底是什麼？

【ルカ】 散歩に行つて



▲忙了一整天，一無所獲，回到旅館吧。

【西子】 研究所が閉鎖された後でアークがロックされるなんて……妙な話ですね

●ダンスホール EVE

中に入り

雄二と話す

雄二を見る

雄二と話す

考える×2

雄二を見る

考える×2

雄二と話す

雄二を見る×2

移動 ホテル



◀普莉西茲女王雖然年輕，但受到國人的愛戴。

【西子】 3年前からわが国の王座につかれ、吾々のために奮闘してくださっていた……

●ホテル ルカンシェ

中に入る

↓
2階へ

↓
部屋へ行く

↓
見る 床

↓
外に出る

↓
下へ

↓
移動 王宮

●王宮

應接室入る

↓
ブリシアの部屋

↓
バルコニーに出る

↓
部屋に入る

↓
外に出る

↓
移動 中庭

↓
移動 エントランス

↓
移動 廣場

↓
移動 エニア村

●エニア村

教會へ

↓
教會に入る

↓
墓地へ行く

↓
廣場へ

↓
移動 ホテル

(換片)

↓
移動 王宮

●王宮

應接室へ

↓
軍人と話す×2

↓
軍人を見る×2

↓
移動 ブリシアの部屋

↓
エストランス

↓
移動 ホテル



◀ 監督上校告
訴吉子・女王
被大主教殺害
的事。

●ホテル ルカンシェ

中へ入る

↓
2階へ

↓
部屋へ行く

- ↓
- 雄二と話す×3
- ↓
- メールを見る
- ↓
- フォルタ1を開ける
- ↓
- フォルタ2を開ける
- ↓
- 雄二と話す
- ↓
- フォルタ3を開ける
- ↓
- 雄二と話す×2
- ↓
- 1を見る
- ↓
- 2を見る
- ↓
- 3を見る
- ↓
- 1を見る
- ↓
- 2を見る
- ↓
- 3を見る
- ↓
- 雄二と話す
- ↓
- 電話を取る
- ↓
- 氷室と話す×6
- ↓
- 考える×2
- ↓
- 氷室と話す×2
- ↓
- 雄二と話す×2
- ↓
- 雄二を見る
- ↓
- 雄二と話す

- ↓
- 外に出る
- ↓
- 移動 博物館



◀ 這就是 Lost One 發作的圖解・杏子與雄二兩人目瞪口呆。

●博物館 EVE

- 見る 入り口×2
- ↓
- 中に入る
- ↓
- 2階に上へ
- ↓
- ケースを見る
- ↓
- 棺を見る
- ↓
- ケースを見る
- ↓
- 棺を見る
- ↓
- マイナと話す
- ↓
- マイナを見る
- ↓
- マイナと話す×3
- ↓
- マイナを見る
- ↓
- マイナと話す×2
- ↓
- マイナを見る

- ↓
- マイナと話す
- ↓
- マイナを見る
- ↓
- マイナと話す×3
- ↓
- マイナを見る×3
- ↓
- マイナと話す×6
- ↓
- マイナを見る
- ↓
- マイナと話す×4
- ↓
- マイナを見る
- ↓
- マイナと話す×4
- ↓
- マイナを見る
- ↓
- 考える
- ↓
- マイナと話す×4
- ↓
- 移動 王宮



◀ 為了尋找解除
Lost One 的方法，
杏子求助於瑪伊
娜。

●王宮 EVE

- 應接室へ
- ↓
- 安置室
- ↓
- 見る EVE
- ↓
- 棺の中を見る
- ↓
- 考える×3
- ↓
- 棺の中を見る
- ↓
- 移動 中庭
- ↓
- 移動 應接室
- ↓
- 移動 エストランス
- ↓
- 移動 ダンスホール
- ↓
- 移動 廣場
- ↓
- エニア村
- ↓
- (換片)



第七章 JUNE 10



●王宮 EVE

- 王宮
- ↓
- 應接室に入る
- ↓

- 安置室
- ↓
- 電話を取る
- ↓
- 氷室と話す×3
- ↓
- 考える×2

↓
雄二と話す×3

↓
雄二を見る

↓
雄二と話す

↓
外に出る

↓
下へ行く

↓
外に出る

↓
移動 広場

↓
移動 エニア村



▶ EVE不買而飛・難道是摩妮卡带走了。

●エニア村 EVE

教會へ

↓
教會に入る

↓
基地へ行く

↓
広場

↓
移動 ダンスホール

●ダンスホール EVE

中に入る

↓
見る フロア

見る テーブル

↓
外に出る

↓
移動 博物館

●博物館 EVE

中に入る

↓
上に行く

↓
ケースを見る×3

↓
棺を見る×3

↓
雄二と話す

↓
話し聲を聞く×2

↓
外に出る

↓
移動 広場

↓
移動 ダンスホール



◀ 現場遺留金色的頭髮・摩妮卡來過這裡。

●ダンスホール EVE

中に入る

↓
控制室に入る

↓
見る 床

見る 部屋の奥×2

見る 倒れた體

體を見る

雄二と話す×2

體を見る

雄二と話す×3

體を見る

雄二と話す

外に出る×2

移動 ホテル

▶昏睡の人陸續
死亡・要趕快找
出被帶走的EVE。



●ホテル ルカンシェ

上へ上る

部屋へ行く

電話に出る

考える

氷室と話す×2

考える

氷室と話す

考える

↓
氷室と話す×5

↓
雄二と話す×2

↓
外に出る

↓
下へ行く

↓
ルカと話す×2

↓
ルカを見る

↓
ルカと話す

↓
ルカを見る

↓
ルカと話す

↓
ルカを見る

↓
コンピュータを見る

↓
ルカと話す×4

↓
2階へ行く

↓
マイナの部屋

↓
廊下に出る

↓
ルカと話す×3

↓
ルカを見る

↓
外に出る

↓
移動 王宮

▶氷室確認製作
疫苗需要EVE
的組織。



●王宮 EVE

應接室に入る

↓
移動 中庭

↓
應接室に入る

↓
安置室

↓
エストランス

↓
移動 廣場

↓
移動 エニア村

●エニア村 EVE

教會へ行く

↓
教會に入る

↓
墓地へ行く

↓
見る ホク

↓
教會へ戻る

↓
外に出る

↓
村道に行く

↓
廣場へ行く

↓
移動 ダンスホール

※換片點有時並不會提示所以當你一直無法前進時，可以試著玩另一個角色。

●ダンスホール EVE

中に入る

↓
移動 博物館

●博物館 EVE

雄二と話す

↓
中に入る

↓
上に行く

↓
雄二と話す

↓
見る 棺×3

↓
雄二と話す×2

↓
見る 棺

↓
雄二と話す×2

↓
移動 ホテル

●ホテル ルカンシェ EVE

中へ入る

↓
(換片)

●ダンスホール EVE

制御室に行く

見る 倒れた體

床

部屋の奥

ホールに戻

外に出る

移動 ホテル

●ホテル ルカンシェ

中へ入る

上へ上かる

部屋へ行く

電話する

小次郎と話す×6

外に出る

下へ

外に出る

移動 廣場

移動 ダンスホール



▲天城代冰室回話，這幾天地忙著找資料。

▼從舞廳與街上得到的情報，摩妮卡往沙漠走去。



●ホテル ルカンシェ

ルカと話す

雄二と話す

ルカと話す×3

雄二と話す×2

控制室行く

部屋の奥を見る×2

床を見る×2

雄二と話す×3

ホールへ戻る

外に行く

移動 エニア村



▶雖然不能保證及時作出疫苗，杏子仍決心一試。

●エニア村

子供と話す×2

教會へ行く

墓地へ行く

話す×5

女と話す×3



考える×2



女と話す



冰室と話す



考える×2



冰室と話す×2



考える



冰室と話す



(換片)



▲LOST ONEの資料，實在太過艱深，並不好懂。



▲瑪依娜向杏子解釋製作疫苗的方法。

STORY

夜行偵探2 劇情

雖然冰室恭子傳來許多資料，但我跟雄二實在看不懂這種艱深的資料，還是打電話問問恭子吧！

在電話中恭子向我們講解 Lost One 的運作過程，這種病毒是在研究 ADD 時所造出的另一項產品，它進入細胞後便會複製成五個，而可怕的是這五個病毒並不相同，新病毒感染細胞後，又產生另五個新病毒，人體的免疫系統根本無法根治這種多變的病毒，只有在它的侵襲下，慢慢地死亡…

在舞池裡與具有生化知識的瑪伊娜商量，她表示要對抗這種病毒，需要有特殊遺傳構造的人體，才能用他的血液做出疫苗，而這個特殊的人，難道是 EVE 嗎？



關於 LOST ONE 與記憶

LOST ONE

是由ADD改造而成的生化兵器，與ADD可控制性的複製不同，它的增殖速度異常得高。

LOST將病原體的核糖核酸RNA與自身組合，產生出新的病毒，並且一直重複此種過程大量的增殖。繁殖的LOST ONE接著再以“細胞凋零(APPTOSIS)”的原理，摧毀人體組織。

所謂“細胞凋零”是一種使細胞自殺的作用，在人體的免疫細胞產生時，有些敵我不分的細胞，便要以這種方式殺死，以免危害人體。而LOST ONE會控制免疫系統的中樞，T細胞。使正常的細胞組織被視為外來的異物，於是發出“細胞凋零”的命令，使免疫細胞開始攻擊人體。

更令人驚訝的是，感染了LOST ONE之後，如果再使用ADD，會使正常細胞產生凝固化的現象，這也是LOST ONE造成的副作用之一。

在遊戲中為何LOST ONE能迅速擴散到世界呢？原來美國國防部早在世界各地的水源安置特殊裝置，一旦作戰時，便以遠隔操縱方式，控制此裝置製造病毒。這也是國防部與望月生物研究所共同研究的項目。

記憶(メモリー)

是使EVE覺醒必需的藥品。所謂EVE，就是保存前國王記憶的人。若要使國王復活，必須要特定人物或手段將記憶啟動，就像電腦需要密碼才能打開一樣。

而啟動的密碼實際上是特定的蛋白質，這些特製的蛋白質經過特殊方法處理，變得十分穩定，當它溶解在EVE體內後，經由血液到達腦部，與腦細胞產生作用，而使EVE覺醒，也就是使前國王的記憶復甦。在一代結尾時，沈入海中自殺的御堂真彌子即是EVE。



Snake篇 SNAKE

● 日本 ●

第一章 JUNE 2

● ワールド・インポート・タワー

中に入る



展示場



戻る



レストラン（餐廳）



戻る



やる（做吧）



ブティック（精品店）



1分後;3分後;5分後（皆可）



逃げる



戻る



考える×2



逃げる



▲ SNAKEの怪難是放炸弹。
謎的一聲，炸弹引爆了。

● そば屋EVE

話す おばちゃん×2



店を出る

● パークEVE

見る ベンチ（看 椅子）



見る 噴水



ジョギング親父と話す
（與慢跑的爺爺說話）



タワーの様子を見に行く

●ワールド・インポート・タワー

中に入る×3

↓
廻りを見る

↓
パークへ

(回公園)



▲再回到爆炸現場時，現場已經被警察封鎖了。



▲回到家中後，SNAKE 還是有點不敢相信那顆炸彈的威力竟然有這麼大。



▲突然從螢幕上出現了自稱叫ADONIS的傢伙，他以看到SNAKE犯下的罪行，要脅他聽從他的命令。



第二章 JUNE 3

©1999 Electronic Arts Inc. All rights reserved.



●自宅 EVE

起きる

↓
見る 廻り×3

↓
コンピュータをつける



▲在網路上的資料得知了ADONIS的代號來自古代的神話。

メールチェック×2



考える×2



調べる



読む



考える



読む×2



考える



読む



考える



電源を切る



移動 パーク



◀ 在公園裡可以跟跑步的爸爸打聽情報。

●パーク EVE

見る 噴水×2

●喫茶店 (cafe POSE)

見る カウンター



見る×2



考える



話す



會話を聞く



見る



考える×2



會話を聞く



考える



會話を聞く



考える



見る



話す



モニカについて



見る マイナ



移動 パーク



▼ 這個外國女人是誰，好像一副很驕傲的樣子。



▲ 在公園內部有間茶館，服務生看起來好像是中東來的人。

●パーク EVE

移動 タワー

●ワールド・インポート・タワー

見る 周りの様子×3

↓
そば屋へ行く
(去離館)

●そば屋 EVE

見る 周り

↓
見る 店員

↓
話す 店員

↓
外へ出る

↓
移動 自宅

●自宅 EVE

考える

↓
コンピュータをつける

↓
話す ADONIS

↓
考える ADONISこと×2

↓
見る ×3

話す ADONIS

↓
考える ADONISこと×3

↓
話す ADONIS

↓
考える ADONISこと×2

↓
移動 パーク



◀ADONIS 只是顧
著說自己的話，有
點神經質地威脅著
SNAKE。

●パーク EVE

見る ベンチ

↓
聞く

↓
考える

↓
見る

↓
聞く

↓
考える

↓
聞く



◀「エルディア」？這個不
是來店女服務生的組團？

●自宅 EVE

見る 通りの様子

↓
ベッドを探す×2 (探索床)

↓
天井×2

↓
部屋の奥×2

↓
考える

↓
話す モニカ×3

↓
考える

↓
話す モニカ



▲原來是先前在茶店遇過的女人，她怎麼會無緣無故的跑進別人房子裡呢？

▼奇怪，SNAKE 本人
都還沒質問モニカ，怎
麼他反而轉向 SNAKE
要“那個”東西。



●パーク EVE

移動 自宅

●自宅 EVE

コンピューターをつける

↓
メールのチェック

↓
見る

聞く×2

↓
考える

↓
聞く

↓
考える×2

↓
聞く

↓
外に出る パーク



◀ 連公園的四周都要反覆看才行。

●パーク EVE

喫茶店に行く

●喫茶店 (cafe POSE) EVE

話す マイナ

↓
見る マイナ

↓
考える×2

↓
注文する (點飲料)

↓
見る テーブル×2
(看 桌子)

↓
見る カウンター×2
(看 櫃檯)

↓
外に出る

見る マイナ

↓
考える

↓
話す マイナ×2

↓
考える

↓
聞く エルディア(艾魯迪亞)について

↓
聞く ブリシアについて

↓
聞く 話について
(聽 謠傳的事)

↓
聞く 記憶について

↓
見る

↓
考える

↓
話す×3

↓
外に出る



◀ 來到公園的飲茶店問女服務生，可以問到艾魯迪亞及該國女王的情報。

●パークEVE

移動 タワー

●ワールド・インポート・タワー

そば屋

●そば屋EVE

話す おばちゃん

↓
見る おばちゃん×2

↓
話す おばちゃん

↓
考える

↓
見る おばちゃん×2

↓
話す おばちゃん

↓
外に出る

↓
展示場

●展示場EVE

見る 邊り×3

↓
外に出る

↓
移動 パーク



◀ 展示場内・SNAKE通商一位美麗的服務小姐。

●パーク EVE

- 見る 青年
- ↓
- 考える
- ↓
- 話す 青年
- ↓
- 考える
- ↓
- 話す 青年
- ↓
- 移動 先移出再進入
- ↓
- 喫茶店へ行く



◀ 奇怪，這個青年好像有點不太對勁，死氣沈沈的。

●喫茶店 (cafe POSE)

- 話す モニカ
- ↓
- 見る モニカ
- ↓
- 考える×2
- ↓
- 話す×3
- ↓
- 話す マイナ
- ↓
- 考える×2
- ↓
- 話す マイナ×2
- ↓

- 見る モニカ×2
- ↓
- 話す マイナ
- ↓
- 考える
- ↓
- 話す マイナ
- ↓
- 見る カウンター
- ↓
- 見る テーブル
- ↓
- 見る モニカ×2
- ↓
- 外に出る
- ↓
- 話す マイナ×2
- ↓
- 考える
- ↓
- 話す マイナ
- ↓
- 外に出る



◀ 摩妮卡酒品不是很好，酒量也不是很好，竟然醉倒了，還引來一些男人打算吃她的豆腐。

●パーク EVE

- 見る ベンチ×2
- ↓
- 見る 噴水×2
- ↓
- 話す×2
- ↓
- 移動 自宅

●自宅 EVE

見る 周り
↓
考える×2
↓
コンピュータをつける
↓
メールチェック
↓
見る 周り×2
↓
話す モニカ×2
↓
コンピュータをつける
↓
話す ADONIS
↓
考える
↓
話す ADONIS×2
↓
考える×3
↓
話す ADONIS
↓
考える
↓
話す ADONIS
↓
考える
↓
話す ADONIS
↓
考える×2
↓
話す ADONIS
↓
見る 写真
↓
話す ADONIS×3

↓
コンピュータをつける
↓
写真を見る×2
↓
検索する
↓
考える
↓
ハッキングする（侵入電脳）
↓
検索する
↓
ハッキングする
↓
検索する
↓
データを見る（看資料）
↓
音聲を聞く
↓
映像から出る
↓
映像2
↓
音聲を聞く
↓
映像を出る
↓
映影3
↓
拡大する
↓
映像から出る
↓
ハッキングする
↓
検索する
↓
ハッキングする

EVE The Lost One



検索する



夏海の映像を見る



◀ 噫，這個女孩子的身份怎麼會是個護士呢？鬼才相信。



▲ 從網路上入侵世界貿易大樓的監視記錄，發覺以前瀨野尾靖夫曾經把一個重要的東西交給一個女人。



▲ 查出了瀨野尾靖夫所交付重要物品的女人正是當天在電腦展示場的女人鈴田夏海。

● 展示場 EVE

見る 通り×2



考える



見る 杏子



見る 夏海



考える



見る 瀨尾のデータ データ3



音聲を聞く×4



検索する



見る データ2



音聲を聞く



映像を出る



データ3



拡大する



音聲を聞く



映像から出る



データ4



音聲を聞く



映像から出る



データ5



音聲を聞く



映像から出る



データ6



音聲を聞く



◀ 集中放大聲音頻率的結果，瀨野尾要鈴田把這個重要的東西送到艾魯迪亞去。真是令人意外的結果。

● パーク EVE

見る ベンチ×4



見る 噴水×4



移動
↓
見る×2
↓
考える
↓
話す×3
↓
考える
↓
見る バッグ(看 皮包)
↓
考える
↓
見る バッグ
↓
行く 夏海のマンション (去 夏海的公寓)



◀ 找上了鈴田夏海，只是為了要她說出有關那個小瓶子的事情，並不是要傷害她。

考える
↓
話す
↓
見る 夏海
↓
話す×2
↓
話す×4
↓
考える×2
↓
話す
↓
考える
↓
逃げる
↓
自分の部屋



◀ 嗯，瀧野尾說要把“小瓶子”帶到艾魯迪亞去，在那邊的王宮一定有些什麼東西在。

●夏海の部屋

探す 箱×2 (搜索 畫)
↓
探す テーブル×2
↓
探す ベッド×3
↓
小瓶；夏海皆可
↓
話す×3
↓
考える
↓
話す×2
↓

▶ 原來以為自己用力過猛的而導致鈴田死去的SNAKE，原來只是昏過去而已，著實讓SNAKE嚇了一大跳。



●自宅

話す
↓
見る
↓
話す
↓
考える×2
↓
話す×2
↓

外に出る



◀ 由於鈴田的一番話，SNAKE 並沒有承認已經拿到小瓶子，導致 ADONIS 又開始威脅 SNAKE，說他的一舉一動都在 ADONIS 的監視當中。

●夏海の部屋

見る テーブル×2

見る ベッド

考える×2

見る ベッド

話す 夏海×2

見る 夏海×2

考える×2

見る 夏海

話す 夏海×2

考える×2

話す 夏海×2

見る 夏海

考える

話す 夏海×2

考える×3

外に出る



▲夏海可能有些怕了，快點回去找夏海，奇怪，夏海怎麼還躺在牀上。



▲夏海可能被 ADONIS 所殺，臨死之前委託 SNAKE 一定要幫他把那個瓶子帶回去交還給 SNAKE。

●パーク

移動 自宅

●自宅

話す×3

↓
考える

↓
話す

↓
考える

↓
話す

↓
考える

↓
話す

↓
コンピュータをつける

↓
ハッキング

↓
検索する 桐野杏子

↓
戻る

↓
電源を切る

↓
外に出る パーク

▶ 這個 ADONIS 已經死咬著 SNAKE 不放，要他乖乖聽從他，看來 SNAKE 只好想辦法自保了，關鍵就是“瓶子”。



●パーク

杏子宅

●杏子宅 EVE

中へ入る

↓

見る テーブル

↓

見る キッチン

(看 厨房)

↓

見る ベッド×2

↓

部屋を出る

↓

公園へ戻る



◀ 偷偷地把夏海的皮包放到杏子床底下的 SNAKE 想藉此轉嫁證據。

●パーク EVE

喫茶店

●喫茶店 (cafe POSE)

見る マイナ

↓

話す マイナ

↓

考える×2

↓

店を出る

↓

見る マイナ

↓

考える

選擇正確的指令，
才能進入下一關哦！



↓
話す マイナ×2

↓
見る マイナ

↓
考える

↓
話す マイナ



◀ 辦完事的 SNAKE 跑去茶店喝酒輕鬆一下。



第三章 JUNE 4



●自宅 EVE

見る 周りの様子

↓
考える×6

↓
見る 周りの様子

↓
話す ADONIS×2

↓
考える

↓
話す ADONIS

↓
考える

↓
話す ADONIS

●タワー EVE

そば屋に行く

●そば屋 EVE

話す おばちゃん×2

↓
考える

↓
話す おばちゃん

↓
外に出る

↓
移動 自宅

●自宅 EVE

見る モニカ

↓
考える

↓
話す モニカ×4

↓
考える

↓
話す モニカ

↓
考える

↓
考える

↓
コンピュータをつける

↓
望月生物研究所を調べる

↓
エルディアについて調べる

↓
電源を切る

↓
移動 パーク



▲摩妮卡又要東西了，態度也不是很好。

▶從電腦入侵的資料看來，已經有很多人都想獲得“記憶”，而一切的謎底都跟艾魯迪亞有關。



▲SNAKE 發覺摩妮卡的右大腿側邊有異樣，結果竟然是一支槍，果然她不是普通的人。



●パーク EVE

移動 タワー

●タワー EVE

エレベーターホール



エレベーター



社長室に入る

●社長室 EVE

見る デスク×3

(看 書桌)



見る ソファ×3

(看 沙發)



見る 窓×4



隠れる



見る 男



考える×3



聞く 櫻把



電話を取る



出る

●タワー EVE

エレベーター



外に出る



移動 パーク

●パーク EVE

喫茶店

●喫茶店 EVE

話す マイナ



見る モニカ



考える



話す モニカ×2



外へ出る

●パーク EVE

移動 自宅

●自宅 EVE

コンピュータをつける



望月生物研究所



◀ 由於亞魯戴爾的董事長不在，櫻把這男人站在那兒自言自語，說是要到望月研究所去。

NOを押す

電源を切る×4



◀從ADONIS的口
中體會到了“記憶”
攸關性命的重要
性，SNAKE決定絕
不會輕易把它交給
別人。

●タワーEVE

そば屋

●そば屋EVE

話す おばちゃん

話す キリスト教について聞く×3
(談話 基督教的事)

話す 習い事について聞く×2
(談話 所學的事)

話す アドニスについて聞く×7
(談話 阿德尼斯的事)

考える×3

外に出る



◀跟江國歐巴桑聊天，聽到了
研究學問的老師會把自己的孩
子取名ADONIS這個綽號。

●タワーEVE

(換片)

●先存檔，再讀取同一檔案之後，選另一
個角色即進入換片畫面。

STORY

夜行偵探2 劇情

街道上傳來急促的喘息與腳步聲，一個穿著球鞋的少年大步的奔馳著。疲累的他停下腳步，大口地喘著氣，任憑汗水從臉上滴落。驚飛的鳥群與正午太陽下大樓的強烈反光，這一切似乎隱藏著即將發生大事件的預感…。



▲◀在人潮多的地方
SNAKE 竟然放了定時炸
彈。

克服內心極度的恐懼與緊張，我終於在精品店放下自製的定時炸彈，不一會兒，爆炸的巨響與濃煙迴盪在大樓的賣場中，我做到了！當我回到爆炸現場，目睹爆炸的威力，我剛才的興奮心情完全消失「怎麼會這樣，比預期還大…」。這時候從爆炸的殘骸中傳來微弱的人聲。

一個女子被埋在礫堆中，從她口中吃力的說出：「我不甘心…」，為了怕她認出我的臉，只好丟下她趕緊逃跑，現場煙塵漫天，她應該看不清楚吧！



▲在一片瓦礫堆裡竟然有個女孩在呼救，該不該救這個現場目擊者呢？

什麼！我的電腦竟被入侵！螢幕上出現一隻可笑的熊，喇叭中傳來斷斷續續、忽男忽女的顫抖音調。它完全控制我的電腦，連開關也失去作用，我只能任憑這種詭異的語調，如酷刑般的折磨我。

我忽然靈機一動，用鍵盤試著與它溝通，「Who are you」，「I'm Adonis」。阿德尼斯？從來沒聽過這個名字，「玩…玩火，愉快…嗎？」，玩火！難道它知道我剛幹下大樓的爆炸案，這怎麼可能。但是事情畢竟發生了，它以爆炸案為把柄，威脅我聽命於它。

「你要…要…成為…」蛇…蛇（□、SNAKE）”，在樂園中把禁忌的果實帶給悲哀的人類的…蛇！」它留下明天再見的訊息之後，即突然消失，留下坐在螢幕前，震驚又困惑的我。難道是太過緊張造成的幻覺嗎？不管了！先睡吧！



▲◀ ADONIS以抓到SNAKE是爆炸案原兇的把柄為由，要SNAKE聽從他的命令做事。

我查覺到房內一股異常的氣氛，似乎有人闖入了！翻過了床上床下，甚至連天花板上也檢查了兩次，但是並沒有發現人影，是我神經過敏嗎？繼續搜索房間的深處，在黑暗中一個金髮女子的身影一閃而

過，是咖啡店中的摩托卡嗎？

我還沒發問，她倒先問起我來了：「說！」那個“是不是在你這裡！”那個“是什麼？摩托卡不耐煩說道：「就是“記憶”，到處都找不到，看來不在這裡！」。她簡單的丟下一句“打擾了！”就逕自離開，真是一個粗魯的女子，“記憶”又是什麼？為什麼到我這裡找？



▲摩托卡突然來向SNAKE要所謂的“記憶”，讓SNAKE覺得莫名其妙。

這個美國女人可真重，「喂！妳醒醒！」，這下可麻煩了，根本不曉得她住那裡，沒辦法，只好把摩托卡暫時帶回我的住處吧！

這個傢伙私自闖進我的住處，尋找什麼“記憶”，剛好趁這個機會調查一下她的身分。從她包包中的身分證，終於了解她的背景，她竟然是位護士，這種粗線條又愛喝酒的女子，實在看不出是當護士的料。

現在也就只能知道這些，大概確認一下電子郵件之後，我稍微小睡一下…這是夢嗎？一個男子將花束交給金髮的小女孩，女孩聞著花香說道：「我好想變成花…大哥哥！你想變成什麼？」，男子笑著說：「我希望長生不死，這樣就可以一直研究下去。」，這下換小女孩笑了：「好無聊的願望…」

▶ 夢境中，這位女孩是？



經由電腦資料，我終於從夏海手中拿到小瓶，就是阿德尼斯所說的記憶，這到底有什麼重要，大家都在找它？

阿德尼斯又再度出現，一開口就說：「你殺人了……！」，什麼！夏海沒死呀！我只是把她打昏而已，難道我離開後發生什麼意外？我趕緊直往夏海的住所。

乍看之下，房內的情景似乎沒有改變，我走近床邊，赫然發現夏海的胸膛插著一把尖刀，鮮血汨汨的從傷口湧出，床單上有些血跡已經凝結，呈現出一種令人噁心的暗口色…難道是阿德尼斯幹的！

夏海忽然動了起來，她還沒死！「絕…絕對…不要交出…交出小瓶…去艾普迪亞…」，還來不及問清一切，她已經斷氣了。可惡的阿德尼斯，我絕對饒不了你…。



▲什麼，ADONIS竟然說 SNAKE 殺人？

▼回到夏海公寓時，夏海已經奄奄一息了。



●ジェネシス・シー・ワールド

中に入る

●研究所

見る 望月

↓
考える

↓
話す 望月×2

▲ SNAKE 查出了研究 ADD 的主要场所是望月研究所，便找上了望月博士。

●所長室 EVE

見る 望月

↓
考える

↓
話す 望月

↓
考える

↓
研究について聞く×3

↓
記憶について聞く×2

↓
見る

↓
考える

↓
話す 望月×3

↓
考える

↓
見る

↓
話す 望月

↓
見る (換片・到杏子 A1)



▲由於望月承認自己是 ADONIS，SNAKE 便和他起了衝突，並擊倒了他。

●內閣調査室 EVE

中に入る (SNAKE B1)

コンピューターームに行く
(到電腦室)

●コンピューターーム

コンピュータを起動する

↓
検索する エルディア

↓
検索する

↓
フルタイム・コーポレーション
(亞魯戴爾企業)

↓
考える

↓
検索する ADD

↓
読む ADD

↓
考える

↓
検索する 記憶

↓
考える

↓
検索する ブリシア
(検索 普莉西亞)

↓
考える

↓
検索する 御堂真彌子

↓
読む 御堂真彌子

↓
考える

↓
(換片)
到杏子 A2



▲在電腦室到電腦室
換・SNAKE 杏子了
ADD 記憶 記憶 記憶
重田

●コンピューターーム

考える (SNAKE B2)

↓
隠れる

↓
考える

↓
聞く 會話

↓
考える

↓
聞く 會話

↓
見る 鄰の部屋

↓
考える

↓
聞く 會話

↓
見る 鄰の部屋

↓
考える

↓
聞く 會話

↓
考える

↓
聞く 會話×3

↓
見る 鄰の部屋

↓
聞く 會話

↓
見る 鄰の部屋

↓
聞く 會話

↓
見る 鄰の部屋

↓
聞く 會話

- ↓
- 見る 隣の部屋
- ↓
- 考える
- ↓
- 聞く 会話
- ↓
- 考える×3
- ↓
- やる
- ↓
- 見る 隣の部屋×2
- ↓
- (換片)
- ↓
- やる 爆破する

逃げる



▲ SNAKE 看見了杏子、摩妮卡及調查本部部長等人。



▲ 由於 SNAKE 的行跡被發現，SNAKE 只好爆破電腦室，乘亂逃走。

- ↓
- 聞く 会話
- ↓
- 考える
- ↓
- 聞く 会話×2
- ↓
- 見る 工藤社長
- ↓
- 見る 櫻把
- ↓
- 話す 工藤社長
- ↓
- 話す 櫻把×3
- ↓
- 部屋を出る



◀ 在亞魯戴爾公司裡，SNAKE 看見了櫻把對不聽命令的工藤社長施暴，並要 SNAKE 交出“記憶”。

●タワー EVE

- 考える×6
- ↓
- 中に入る
- ↓
- エレベーターに乗る

●社長室 EVE

- 考える
- ↓
- 聞く 会話×2
- ↓
- 考える

●エレベーターホール

- 見る 杏子
- ↓
- 見る 雄二
- ↓
- 話す 杏子×2
- ↓
- 見る 雄二
- ↓
- 話す 杏子
- ↓
- 振り向く
- ↓
- 工藤社長を撃つ
- ↓
- 杏子を撃つ
- ↓
- 社長室に入る



▲由於工藤反指見城(SNAKE)是櫻花的同夥，見城情急下開槍擊倒了工藤社長。

▼杏子跑到亞魯戴爾公司卻看到見城開槍殺人。



●社長室 EVE

電話をかける



部屋を出る

●エレベーターホール EVE

エレベーターに乗る



移動 パーク

●パーク EVE

喫茶店へ行く

●喫茶店 EVE

話す モニカ×2



見る モニカ



話す モニカ



聞く 記憶について



聞く 真彌子について×2

↓
聞く 研究について



聞く 記憶について



話す モニカ

前往艾魯迪亞(エルディア)



◀摩妮卡已經告知 SNAKE 她是美國國防部的人，所以會告訴 SNAKE 許多情報。

STORY

夜行偵探2

劇情

本來只是想吃碗麵，沒想到與麵館太太一聊之下，知道一些有關阿德尼斯的事。阿德尼斯這個名字本身有探求未知之意，許多研究學者都喜歡用這個名字。加上入侵電腦所得到的資料，望月所長最有可能想要「記憶」，難道他是阿德尼斯？

進入水族館，我一路直奔所長室，望月所長還是一副撲克牌臉，如果他真的是阿德尼斯，我非得把他碎屍萬段不可！當他知道「記憶」就在我身上，變得十分激動，我緊握著手槍，以備不時之需。

現在我握著「記憶」，主控權在我身上，得好好利用這個機會增加自己的優勢。望月承認殺了瀨野尾，但對於夏海的死卻不置可否，而真相也終於大白，望月表面上與亞魯戴爾公司合作，研究 A D D，但在研發 A D D 之中，發現了更強大的「東西」，望月私底下卻將研究結果賣給

某個國家…。

我終於大約了解事件的輪廓，亞魯戴爾公司要的是ADD，望月則要那個“東西”，兩方全都需要這個被稱作“記憶”的小瓶。望月看來十分激動，藏在身後的雙手正蠢蠢欲動，我握著槍的雙手已被汗水溼透，望月，不要逼我開槍！



▲在望月研究所內，SNAKE和自稱是ADONIS的望月發生衝突，混亂中SNAKE打倒了望月。

綜合日前得到的資料，仍不能得到明顯的答案，對了！使用調查本部的資料庫吧。還好時候已晚，大家都走光了，我順利進入電腦室中檢索資料，看過艾魯迪亞與ADD的資料後，我開始檢索最重要的部份，阿德尼斯說“記憶”是使EVE復甦的關鍵，但“記憶”到底是什麼，EVE又是什麼？有必要為此精細佈局，甚至殺害人命嗎？

與“記憶”有關的資料，完全被鎖住，一時無法破解，我詳細調查一些與艾魯迪亞女王有關的資料，意外的發現女王與曇花一現的前女王御堂真彌子雖然外表不同，骨格資料卻完全一樣，難道兩人之間有什麼關連嗎？我的思緒被突然出現的人聲打斷，怎麼可能，這種時候誰會來，我該怎麼辦？



▲在調查室本部SNAKE找到了有關前任與後任的艾魯迪亞女王，竟然像是同一個模子生的。

現在唯一還沒徹底調查的地方，只剩下亞魯戴爾公司，踏入社長室時，看見工藤社長與討厭的男子櫻把正彼此爭吵。工藤社長早就看穿櫻把的詭計，她也確信是櫻把殺了夏海。

兩人看到我出現，話鋒轉到我身上，櫻把冷笑著說：「哦！我的僕人來了…」，僕人？難道他才是阿德尼斯，那望月所長呢？櫻把忽然捉住社長，作勢要將她推下大樓，「SNAKE，快把“記憶”交過來！」

原來他才是真正的幕後黑手，幾天來的憤怒再也忍耐不住，我死命的撲上前去…櫻把沒料到有此一舉，失手墜出樓外，我看著他一臉錯愕的表情消失在夜色之中。阿德尼斯死了！我自由了！

為什麼上帝要如此捉弄我呢？正當我要離開頂樓時，電梯內竟然是杏子與那個電腦小子，杏子的臉色不太對勁，我得冷靜下來，讓她相信我不是兇手。

經過一連串的對話後，情況越來越好，我慢慢把話題導離可能引起杏子懷疑的部份，不料此時昏迷的工藤社長掙扎地走出走廊，開口大喊：「他是兇手！」“記憶”在他身上…」情急之下我朝向她開槍，阻止她繼續說出真相，卻沒想到也同時曝露我的偽裝。

我把槍口朝向杏子，不為殺她，只想把她趕走，當電梯大門完全關閉之後，我頹然放下手槍，檢查一下社長的傷勢，還好沒有射中要害，打完求救電話後，我沈重的踱出大樓，我完了，我再也回不了以前的生活了，我的一生…毀了！



▲由於SNAKE已經被工藤社長指為兇手，萬念俱灰之下對著目擊的杏子亂開槍。

艾魯迪亞 エルディア

第四章 JUNE 4

●王宮の應接室

モニカと會話

↓
中庭に出る

●王宮の中庭

話す モニカ×3

↓
聞く バスキーヤ派について
(聽 巴斯吉亞派)↓
聞く ロメオス大司教について
(聽 羅美爾斯大主教)↓
應接室に戻る

◀ 在艾魯迪亞的王宮裡可以問摩妮卡有關羅美爾斯所領導的反對派巴斯奇亞派的情報。

●王宮のプリシアの部屋

見る ソファ×2

(看 沙發)

↓

見る 天井×2

↓
見る ベッド×3↓
バルコニーに出る
(走到陽台)↓
話す 若い女↓
見る 若い女×2↓
部屋に戻る↓
見る 若い女↓
話す 若い女×2↓
應接室に戻る

◀ 這個年輕的少女怎麼會在王宮裡？

●王宮の應接室

話す モニカ

↓
見る モニカ×2↓
考える↓
見る 大司教↓
話す×3

- ↓
- 見る ブリシア×2
- ↓
- 話す×3
- ↓
- 安置室に行く



◀ 這個看起來面無血色・目光無神的老頭是誰？

●王宮の安置室

- <EVE>を見る
- ↓
- 外に出る



◀ 在天井的中央・泡在防腐液體的石棺裡的人正是人們口中的EVE・也就是御堂真彌子。

●博物館

- 中に入る
- ↓
- 2階に上がる

●博物館2階

- 中に入る

●國防省の隠し部屋

- 話す
- ↓

- 考える
- ↓
- 話す
- ↓
- 考える
- ↓
- 話す
- ↓
- 考える
- ↓
- 外に出る



◀ 真是有點奇怪・無心插柳柳成蔭・SNAKE沒辦法只好下海幫美國國防部調查記憶的事。

●博物館2階

- 1階に降りる

●博物館1階

- 外に出る
- ↓
- 王宮に行く

●王宮のエントランス

- 應接室へ

●王宮の應接室

- 中庭
- ↓
- マイナを見る

- ↓
- 話す マイナ
- ↓
- 見る マイナ×2
- ↓
- 話す マイナ
- ↓
- 見る マイナ
- ↓
- 話す マイナ
- ↓
- 見る マイナ
- ↓
- 話す マイナ
- ↓
- 見る マイナ
- ↓
- 話す マイナ
- ↓
- 移動 應接室へ



◀ 瑪伊娜原來是普利西亞女王派去日本學習遺傳學的特派留學生。

●王宮の應接室

見る 周り

↓

中庭

●王宮の中庭

見る

↓

應接室へ



◀ 在王宮的中庭裡，會遇到打掃的造園師。

●王宮の應接室

エントランスへ

●王宮のエントランス

廣場へ

●廣場

ホテル・ルカンシェへ

●ホテル・ルカンシェ

中に入る

↓

2階へ

↓

マイナの部屋

●マイナの部屋

話す マイナ

↓

考える×2

↓

話す マイナ

↓

考える

↓

話す マイナ×3

↓

考える×2

↓

廊下に出る



1階へ



外に出る



◀ 在旅館裡會遇到投宿的瑪依娜，感覺上她氣質和普利西亞很像。

● 廣場 EVE

邊りを見る

移動 王宮

● 王宮 EVE

應接室へ

考える マイナのこと×3

考える プリシアのこと×3

考える モニカのこと×3

安置室

見る 邊り

見る プリシア×2

移動 他へ行く

エントランス

移動 博物館



◀ 在王宮的天井裡，普利西亞獨自地看著石棺內的EVE沈思。

● 博物館 EVE

移動 中に入る

2階へ

聞く×3

考える×3

聞く×2

考える

聞く

下に降りる

外に出る

話す モニカ

見る モニカ

話す モニカ

見る モニカ

話す モニカ

移動 王宮



▲在博物館裡戴普上校還在秘密支部裡做事。

▼在美國國防部支部裡，戴普和摩妮卡正在討論要將EVE解體，直接用她的腦部做研究。



●王宮 EVE

見る×2

話す×2

移動 バルコニーへ

見る ブリシア×2

話す ブリシア×2

見る ブリシア×2

話す ブリシア×2

見る ブリシア×2

話す ブリシア

見る ブリシア

話す ブリシア

ブリシアの部屋に戻る

SNAKEの部屋

考える

デップ大佐×2

マイナ×2

ブリシア×2

EVE×2

モニカ×3

ブリシア×2

▶複製人EVE在被剝奪生命權的時候，還鼓勵普莉西亞打起精神來。

▼普莉西亞對於自己的分身EVE有著一種難以割捨的感情。



第五章 JUNE 5



●王宮 EVE

話す ブリシア

見る ブリシア



移動 應接室へ

↓
エントランスへ

↓
應接室へ

●王宮の應接室

話す モニカ×2

↓
見る モニカ

↓
話 モニカ

↓
移動

↓
エントランス



◀ 摩妮卡告訴 SNAKE
・美國國防部向正式向
艾魯迪亞政府請求解體
EVE。

●博物館

中に入る

↓
2階へ

↓
ドアを開ける

↓
見る デップ大佐

↓
見る モニカ×2

↓
見る 老人×4

↓
見る デップ大佐

↓
見る モニカ

↓
話す モニカ

↓
話す デップ大佐×5

↓
話す モニカ

↓
見る 大司教

↓
話す モニカ×3

▼ 杏子突然跑進辦
公室內，不客氣地
指名要逮捕見城
(SNAKE)。

↓
考える

↓
話す デップ大佐

↓
考える



◀ 原來這個老人正是
羅美爾斯大司教，他原
來是美國國防部在艾魯
迪亞的代理人。

●ホテル ルカンシェ

中に入る

↓
2階に行く

↓
2階へ

↓
マイナの部屋に入る

↓
廊下に出る

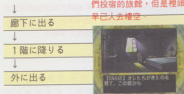
↓
杏子たちの部屋に入る

↓
見る 窗×2

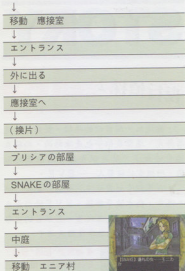
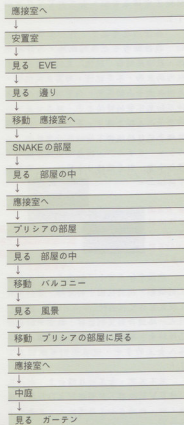
↓
見る ベッド×2

↓
見る 床×2

▼SNAKE這杏子來到了她們投宿的旅館，但是裡頭早已人去樓空。



●王宮 EVE

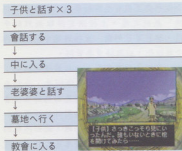


▶由於羅美爾斯已報告EVE已失蹤，回去王宮的石棺一看，果然正如所說的。



▲回去王宮的途中，SNAKE遇到了旅館老闆娘，她對SNAKE的行跡感到可疑。

●エニア村 EVE



▲從小孩子口中會聽到這邊的墳場有個棺材被打開過。

STORY

夜行偵探2 劇情

我進入一間肅穆的房間，整個屋子透著綠光，連空氣似乎也是凍結的，而躺在池中的女子，就是以女王普莉西亞的細胞，所做成的複製人——EVE。

在摩妮卡的催促下，我將“記憶”滴入池中，待水波平靜後，EVE她仍無生命跡象，也許如女王所言，EVE的生命機能過低，也許已無法復活成功了。



▶雖然把“記憶”放進了EVE的棺槨，但是卻是什麼事也沒發生。

上次在摩妮卡的帶領下，來過博物館中的秘密本部，也與戴普上校（デップ大佐）打過照面，現在趁著自由活動的時間，再去刺探一點情報。

晚上的博物館，沒有半個人影，還沒走近房門，就聽見房內傳來的談話。摩妮卡似乎與上校有些許的爭執，原來在“記憶”無效之後，上校決定採取激烈的手段，將EVE解體，直接將腦中的記憶再次數位化，以取得重要資料。

摩妮卡強烈反對，上校嚴峻的說到：「摩妮卡！妳一向作事乾淨俐落，冷酷無情，這次卻很反常，難道是因為妳在艾魯迪亞長大的關係嗎？以為對妳的評價要加以調整了…」，聽到這些話，她如洩氣的皮球一般，不再表達反對意見，我還是趁被發現之前快走吧！



◀偷聽到戴普和摩妮卡談話內容的 SNAKE 還是又撞見了摩妮卡。

在慶典之前，上校決定不管女王反對，強行決定解體EVE，而我也參與其中，更令人意外的是，羅美爾斯大主教（ロメオス大司教）表面上是排外的反對派，實際上卻是美國國防部的同盟，談話間從王宮傳來電話，女王與EVE失蹤了！

在仔細思考之下，再加上瑪依娜的話，我推斷杏子也來到此地，再仔細想想，我驟然明白“記憶”失效的原因。小瓶內的東西，不是記憶，而真正的記憶，是附在盒子上的花朵，而夏海最後把花朵神不知鬼不覺的轉給杏子，現在女王可能與杏子兩人搭上了線。事不宜遲，大夥趕緊驅車前往瑪依娜下榻的露甘雪旅館（ルカシエ ホテル），因為瑪依娜曾說過，旅館中有一對奇怪的日本情侶，一定是杏子與雄二。

▶女老闆很快的就認出了 SNAKE 是日本人。



▲經由馬利娜的指點，SNAKE 踏進了杏子的房間，可是兩個人早就都跑了。

我幾乎把王宮上下翻過了，仍不見女王的蹤影，詢問花園中的庭師，才知道女王便裝前往艾利亞村（エニア村）。我們一行人一路狂奔到艾利亞村，教堂中的喪禮已經結束，不好！EVE已經覺醒，而且落入女王的手中，現在他們可能回王宮了！

果不其然，女王站在陽台上，向人民公佈EVE的事，並聲稱將ADD用來造福人群，而站在女王身邊的人，正是杏子與雄二……

電視上的國際新聞正轉播著女王的演說，在陰暗的房內一個不知名的男子看著轉播，他隨即轉身操作起電腦，在恐怖的竊笑之中，他啟動一個叫做Lost One的系統。在世界各地的大街上，行人突然一個個倒地不起，是傳染病嗎？還是剛才的Lost One！



▲不知何人趁著女王發表重大聲明的時間放出了LOST ONE病原。



▲喝了有LOST ONE病原水的人，在發作日期到來之後紛紛倒地。



第六章 JUNE 9



話す デップ大佐×3



考える



見る デップ大佐



話す デップ大佐



移動 外に出る



話す モニカ



見る モニカ×2



話す モニカ×5



見る モニカ



話す モニカ



王宮

●王宮

EVE

應接室



ブリシアの部屋



移動 中庭



見る 女



見る 庭師



見る 女



移動 應接室



聞く×3



見る ロメオス大司教×2



聞く



見る ロメオス大司教



見る 女×2



聞く×3



見る 女



見る ロメオス大司教



聞く×2



見る ロメオス大司教



見る 女



聞く



移動 エントランス



移動 廣場



見る 道路



見る 廣場



移動 エニア村

▶ SNAKE 前往國防省間有關EVE為何要解體的事。



▲ 旅店の老板對於羅美爾斯做一些傷害EVE的事開始感到反感，跑進王宮和羅美爾斯。



●エニア村 EVE

教會



移動 基地



移動 教會



戻る



見る 川



見る 村道



移動 廣場



移動 王宮

●王宮 EVE

應接室



エントランス

●博物館 EVE

中に入る



見る 廣場



見る 臺



移動 2階へ行く



移動 國防省の隠し部屋

●國防省の隠し部屋 EVE

話す デップ大佐×3



考える



見る デップ大佐



話す デップ大佐



外に出る



移動 1階へ行く



外に出る



移動 廣場



移動 王宮

●王宮 EVE

安置室

↓
見る EVE↓
見る モニカ↓
移動 應接室↓
中庭↓
大司教を撃つ↓
見る ロメオス大司教の死體↓
(換片)↓
移動 應接室↓
エントランス↓
移動 廣場↓
移動 博物館

◀ 普莉西亞女王突然從王宮內院跑了出來和 SNAKE 說再見，令人不知所措。

▶ 由於羅美爾斯突然在普莉西亞的閨房內對普莉西亞動手動腳的，SNAKE 被迫向他開槍。



▲ 女王普莉西亞也不知怎麼地，突然就暴斃了，SNAKE 心裡一片的混亂。



▼ 在一個寢室內同時死了兩個人，真令人渾身不自在。



●博物館 EVE

中に入る

↓
移動 2階へ行↓
移動 國防省隠しの部屋↓
移動 外に出る↓
移動 1階に行く↓
移動 外に出る↓
移動 廣場↓
移動 エニア村↓
移動 廣場↓
移動 王宮

●王宮 EVE

SNAKE 部屋

↓
話す モニカ↓
見る モニカ×2↓
話す モニカ↓
水を飲む

EVE The Lost One

- 話す モニカ×9
- ↓
- 移動
- ↓
- 話す デップ大佐
- ↓
- 見る デップ大佐
- ↓
- 話す デップ大佐
- ↓
- ブリシアの部屋
- ↓
- 考える×3
- ↓
- 移動
- ↓
- 見る ソファ
- ↓
- 見る ベッド
- ↓
- 見る 天井
- ↓
- 考える×6
- ↓
- SNAKE部屋
- ↓
- 見る ベッド
- ↓
- 話す デップ大佐
- ↓
- 見る デップ大佐
- ↓
- 話す デップ大佐
- ↓
- 移動 應接室へ
- ↓
- エントランス
- ↓
- 移動 廣場
- ↓
- 王宮
- ↓

- 應接室
- ↓
- SNAKE部屋
- ↓
- 見る ベッド×2
- ↓
- 見る ソファ
- ↓
- 見る ベッド
- ↓
- 移動
- ↓
- 見る ソファ
- ↓
- 見る ベッド
- ↓
- 見る メモ
- ↓
- 考える×3
- ↓
- 移動 應接室
- ↓
- 中庭
- ↓
- 見る ガーテン
- ↓
- 移動 應接室
- ↓
- エントランス
- ↓
- (換片)
- ↓
- 移動 博物館



◀ モニカが告知した SNAKE，目前所散佈的 LOST ONE 是新品種病毒。

▲ 在廣場裡的噴水池多半已遭到 LOST ONE 所污染，沒有人敢喝了。



◀ SNAKE 看到モニカ的樣子似乎有點不對勁，反問起龍爺來了。

●博物館 EVE

2階へ行く

↓
国防省隠し房間入る↓
話す デップ大佐×2↓
見る デップ大佐↓
話す デップ大佐↓
見る デップ大佐↓
話す デップ大佐↓
移動↓
外に出る↓
1階に行く↓
移動 王宮↓
移動 ホテル

●ホテル ルカンシェ EVE

中に入る

↓
2階へ↓
マイナの部屋に入る↓
見る ベッド×2

▶ SNAKE 在旅館裡找到了摩妮卡，她正睡在瑪依娜的房間裡。



▲ 由於摩妮卡不知跑哪兒了，戴普和 SNAKE 都很著急。



第七章 JUNE 10



見る 床

↓
見る ベッド×2↓
見る 床↓
移動

↓



◀ 在旅館內一覺醒來，摩妮卡都不見了。

- 見る EVE × 2
- ↓
- 移動 應接室
- ↓
- エントランス
- ↓
- 移動 博物館

●博物館 EVE

- 中に入る
- ↓
- 2階へ行
- ↓
- 移動 國防省の隠し部屋
- ↓
- 話す デップ大佐
- ↓
- 移動 1階に行く
- ↓
- 移動 廣場
- ↓
- 見る ビル
- ↓
- 見る 道路
- ↓
- 見る ビル
- ↓
- 見る 道路
- ↓
- 見る 道る
- ↓
- 電話を取る
- ↓
- 在最後電話響起時，按c鈕
- ↓
- 王宮
- ↓
- エントランス
- ↓
- 移動 ホテル

●ホテル ルカンシェ

- 中に入る
- ↓
- 2階へ
- ↓
- 1階へ
- ↓
- 外に出る
- ↓
- 移動 廣場
- ↓
- エニア村



▲回去找戴普之後，判斷摩妮卡可能跑到王宮去了。

▲在廣場上，SNAKE突然接到從公共電話傳來 ADONIS 的聲音，原來他沒死，還敲播了 LOST ONE。

●エニア村 VE

- 教會
- ↓
- 禮拜堂
- ↓
- 墓地
- ↓
- 禮拜堂
- ↓
- 村道
- ↓
- 移動 廣場
- ↓
- 博物館



▶來到墓場之後，村人會對現在這名外地人感到好奇。

●博物館 EVE

中に入る
↓
2階
↓
國防省の隠し部屋
↓
1階
↓
外に出る
↓
移動 ダンスホール

●ダンスホール EVE

中に入る
↓
話す 従業員
↓
移動 奥の控制室に行く
↓
外に出る
↓
移動 王宮
↓
應接室
↓
(換片)
↓
移動 廣場
↓
エニア村



◀ 目前玩家是扮演一個身份不明的人進到了舞廳(ダンスホール)。

●エニア村 EVE

話す モニカのこと×2
↓
話す 男のこと
↓
話す モニカのこと
↓
話す 別の人たちについて
↓
教會
↓
移動 禮拜堂
↓
移動 墓地
↓
禮拜堂
↓
教會
↓
村道
↓
廣場
↓
移動 ダンスホール
↓
話す 従業員×4
↓
外に出る 廣場
↓
エニア村



▲ 進入艾尼亞村(エニア)村，可以問到小孩子看到有個女人帶著一只大箱子往前方走了。

●エニア村 EVE

教會
↓
禮拜堂
↓
教會
↓
廣場
↓
博物館
↓
(換片)
↓
移動 廣場
↓
見る テーブル
↓
見る 窗
↓
見る テーブル
↓
見る 窗
↓
見る テーブル
↓
話す ブリシア×2
↓
見る ブリシア×2
↓
話す ブリシア
↓
見る ブリシア
↓
話す ブリシア×3
↓
聞く マイナについて×3
↓
聞く モニカについて×3
↓
聞く モニカについて

↓ 接LOST ONE片



▼摩妮卡又出現在眼前，好向一直往沙漠的方向前進。

▲是你嗎？對於突然來到的這個人，SNAKE感到很意外。



▶陌生人一直跟著SNAKE的背後走。



STORY

夜行偵探2 劇情

為了搜尋帶著EVE神秘失蹤的摩妮卡，我到處探尋，但是一無所獲，回到廣場，從小巷走出市區，在一片荒涼之中，有一間房子似乎有人居住。

房內有整理過的跡象，但沒有人跡，正當我要轉身離開時，我被熟悉的聲音叫住，那個聲音…不就是普莉西亞女王嗎？

真的是女王，那在王宮中遭大主教殺死的是？女王黯然的說道：「是EVE…」。原來EVE，也就是御堂真彌子，在復活之後她只有五小時的生命，正

當此時，大主教根據情報前來奪取EVE，為了拯救女王，EVE與她換裝，代女王一死。

而摩妮卡其實是女王的部下，她潛伏在美國國防部，提供資料給女王，為了不讓換裝的事曝光，摩妮卡偷走EVE的屍體，以免解剖時，被發現真相，根據女王的說法，摩妮卡將EVE帶到沙漠之中……



▼原來是EVE和普莉西亞交換了身份，代替她死掉了。

▲在中途的陌生人住家，SNAKE竟然遇到了普莉西亞。



為了找尋被摩妮卡帶走的EVE，見城追到沙漠，在鬆軟的沙上，他無力的走著，如此廣大的地方，似乎不可能找到摩妮卡，這時身後突然傳來聲音：「你還認為有路可逃嗎？該不會忘了我是誰吧！」

而杏子與雄二也為了搜尋EVE製造疫苗，而進入沙漠，走著走著卻聽見爭執的聲音，越過砂丘之後，杏子看到了見城，還有已遭毀容的櫻把。



◀從高樓墜落的櫻把沒有死！

「只要按一個鈕，Lost One就啟動了，世界就那麼簡單的改變了！哈！哈！」，見城大聲的反駁：「這不是改變世界，所謂改變是將世界變好，而你只不過在失去一切後，想把全世界當你的陪葬品……！」，櫻把不置可否只是笑道：「反正你們現在也無法改變事實了！」

杏子反駁道：「事情還可以挽回！」，杏子急忙向見城解釋疫苗的事，櫻把豈能容杏子破壞他的計劃，馬上挾持住杏子，強迫見城將槍放下，這時見城注意到雄二不在，也許正在附近伺機而動。果然，雄二慢慢的靠近櫻把，為了轉移櫻把的注意力，見城丟下手槍。



▲杏子在櫻把手上，見城只好乖乖聽話，把手槍丟掉。

那一瞬間，櫻把朝見城開槍，正當他轉向杏子時，雄二一把推走櫻把，見城忍着槍傷的痛苦叫住櫻把，同時拋出一個小瓶，櫻把下意識的朝小瓶射擊，沒想到瓶中是爆裂物，櫻把頓時身陷火海……

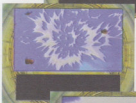


▲來着沙漠只為尋找EVE。



◀ 見城將手上的槍丟掉後，仍舊遭到櫻花的射擊。

▶ 雄二奮不顧身撞開了櫻花，來個英雄救美。



◀ 瓶中裝的是爆炸性液體。

▶ 櫻花把身陷火海，逼下該死了吧！



見城越來越衰弱，望著杏子一句話也無法說出，誰會料到原先因一時的衝動，放置嚇人的炸彈，最後會演變成這種局面...



▲ 杏子的影像已漸漸模糊，見城已經走入了生命的終點。



▲ 最後，見城已經因傷重血流過多，終告不治。



▲ 廣大的沙漠裡想救人也是叫天天不應叫地地不靈。

在一個游牧的貝都因族的帳篷中，找到了EVE與已經斷氣的摩妮卡，將EVE的組織製成疫苗之後，杏子與雄二兩人帶著疫苗，走向廣遼無垠的沙漠... (完)



◀ 摩妮卡受到感染之後，在沙漠的帳篷裡靜靜地死去。

▶ 一群不知情的沙漠游牧民族在不知情下喝了摩妮卡所帶的水和食物。





▲巨大的水箱裡，躺著EVE的屍身。



▲吉子和雄二互相幫助開始製造疫苗。



▲EVE身上的血液可以用來製作抑制LOST ONE的疫苗。

► 破關後，就可以觀看CD第四片的設定集了。



感言：

本來這個遊戲對人與人之間的關係設定似乎太過於錯綜複雜點，以致有些地方不免矛盾叢生，不過基本上算是滿重視劇情的編排的。雖然一開始會讓人覺得每個人都有很陰惡的一面，不過最後卻是給人們看到了人性裡還存在著正義與勇氣等的光明面，是比較值得稱讚的地方。

在廣大無垠的沙漠裡的這對年輕男女，雖然年齡差距頗大（五歲的差距），從剛開始的互相挖苦，互相幫助，到互相信任，互生情愫，可能是玩家始料未及的吧，也給玩家心中帶來了一股暖流。

（最後必須向讀者做些交代的地方是，那視點背景是深藍色的陌生人有可能是櫻把變裝的，他可能一直裝成是SNAKE認識的人，然後到了最後向SNAKE要骨交出記憶來，因為裡頭並沒有完全交代，就像是之前SNAKE二見城，應該是認識杏子的，可是劇中看到了她卻是什麼特別的反應，是設定的人比較無法解釋這樣的矛盾的地方，也就是可用這樣的觀點來解釋為何櫻把知道見城的行蹤的一個合理解釋，就不知讀者願不願意接受這樣的解釋了。）

譯名對照表

人名

SNAKE	スネーク
工藤玲奈	工藤玲奈
工藤桂子	工藤桂子
天城小次郎	天城小次郎
甲野本部長	甲野
冰室恭子	冰室恭子
江國之阿姨	江國のおばさん
江國雄二	江國雄二
見城陽一	見城陽一
阪井綾乃	阪井綾乃
法條滿里奈	法條まりな
阿德尼斯	アドニス
洛依蒂	ロイド
神祕造園師	謎の庭師
桂木彌生	桂木彌生
桐野杏子	桐野杏子
馬布魯	マーブル
望月正雄	望月正雄
普莉西亞	プリシア
鈴田夏海	鈴田夏海
瑪伊娜	マイナ
摩妮卡・夏綠蒂	モニカ・セレットイ
戴普上校	デップ大佐





瀬野尾靖夫

瀬野尾靖夫

羅美爾斯大主教

ロメオス大司教

櫻把浩治

櫻把浩治

露卡

ルカ

其他名稱

巴斯其亞派

バスキーヤ派

多里斯坦號

トリスタン號

亞魯戴爾企業公司

アルタイル・コーポレーション

地名

艾魯迪亞

エルディア

世界貿易大樓

ワールド・インポート・タワー

精品店

ブティック

餐廳

レストラン

電梯間

エレベーターホール

電梯

エレベーター

麵館

そば屋

出入大廳

エントランス

公園

パーク

創世紀海洋世界

ジェネシス・シー・ワールド

電腦室

コンピュータルーム

露甘雪旅館

ホテル ルカンシェ

舞池

ダンスホール



Question & Answer

問題加工廠



各位讀者大家好！問題加工廠再次為讀者們服務。在整理過大家的回函之後，有些讀者的溫馨鼓勵，真令G2工組淚如雨下，當然有些讀者也講了重話，所謂「愛之深，責之切」，工組成員會謹記在心，繼續努力以不負各位讀者所託。



飛龍戰士RPG回函

Q 把D零件收集完後，如何進化成最終飛龍？（曾建銘 屏東）

A 上期也有此一問，看來是工組辦事不力，謹向各位讀者道歉！嗚～嗚（哭泣聲）。實際上，只要十二個D零件一旦拿齊，飛龍就馬上進化成終極的光明之翼了，在白髮魔女的問題加工廠中有較詳細的敘述，再次提醒各位讀者，十二個零件所在位置放在飛龍戰士RPG劇情攻略之後，請參考它——找出每個零件。



異種回函

Q 戰鬥時，連殺該如何使用？機甲在地圖行走時會耗燃料嗎？（台中 曾彥儒）

A

要使用連殺，必需要累積 A P 點數，一旦累積了許多點數之後，選連殺指令，選擇表上想使用的招式。只要在累積點數許可的範圍，可選擇各種數量與種類的必殺技。比如主角累積 12 點 A P 點數之後，即可連續進行三次雷迅(A P 點數 4)的必殺技攻擊。順帶一提，A P 點數最高只能累積到 28 點。在地圖行走時，不會消耗燃料，放心大膽的到處亂逛吧！

Q

劇情不夠完整，沒有附地圖？（臺北縣 游明川）

A

實在是十分的抱歉，沒有達到各位讀者的期望，我只好引咎辭職！嗚～（K O 桑：慢點！把問題答完再走！）由於本系列是快速攻略，由於時間的關係，有些資訊像是地圖、道具無法及時加入，更別提字數繁多的劇情對話。當然，讀者永遠是對的，本工組日後將以流程為主與地圖為輔，至於詳細的劇情可能另行製作，或是留待典藏精緻攻略。不過決定權還是在讀者您，請務必將寶貴的意見附在回函中寄來，謝謝各位！



綜合大家的回函之後，工組發現有些問題其實已寫在書中了，也許是製作不佳使讀者不易“發覺”，G 2 工組再次提醒讀者詳細閱讀，答案也許就在書中。當然，我們也會檢討版面構成，讓一些重要的資訊可以讓各位讀者輕易看到。最後還是老話一句，請一定要將回函寄回，不管是鼓勵或建議，讓工組知道大家的心聲，我們一定秉持「日新又新」，把最好的快速攻略呈現在各位眼前。

PS：我們開放攻略問題答覆的專線時間，是在星期一～星期五的 PM 4：00—PM 6：00 哦！請大家多多利用！



尖端出版有限公司・本土精繪攻略051

EVE

THE LOST ONE

夜行偵探2 完全攻略本

發行人：黃鎮隆

總編輯：陳希芳

出版：尖端出版有限公司／電玩編輯部

製作：G2工組

電腦排版：張苑青／國際版權：許麗容、張雅慧

社址：新店市復興路45號4F

讀者來函請寄／電玩編輯部／新店市復興路45號6F

電話：(02) 2218-1582／FAX：(02) 2218-2046

法律顧問：北辰著作權事務所 蕭雄淋律師

地址：台北市大安區師大路86巷15號1樓

印刷：盛銓印刷股份有限公司

地址：北縣中和市立德街7巷11號

總經銷：農學股份有限公司（農學社）

地址：新店市寶橋路235巷6弄6號2F

經銷專線：(02) 2917-8022

劃撥帳號：05622663／帳戶：尖端出版有限公司

售價 240 元

1998 年四月初版

新聞局登記局版臺業字第 2680 號

版權所有，侵權必究

香港地區

公司名稱：數棋會

負責人：劉振權先生(PERRY LAU)

聯絡地址：香港旺角彌敦道 678 號華僑商中心 8 樓

8/F HUA CHIAO COMM. CENTRE, 687 NATHAN ROAD, MONGKOK,
KOWLOON, HONG KONG.

聯絡電話：2721 3060・傳真：2396 6372



231

廣告回函

台灣北區郵政
管理局登記證

北台字第2674號

■本回函僅限台灣地區使用■

郵資已付 免貼郵票

寄件人：
地址：
電話：

性別：男
職業：就業

年 在學 女

年齡：

月 日

電玩編輯部

(G2工組)

收

台北縣新店市復興路45號6樓

尖端出版有限公司

寄件人郵遞區號

夜行偵探2 讀者意見調查表

首先電玩編輯部感謝您支持本系列叢書，在您購買「夜行偵探2」後，對於編輯部所製作的內容是否還滿意，我們非常的期望及需要您的批評與指教，請您不吝費時填寫完以下的問題，並賜於您最寶貴的意見，有您的參與，下一本書將會更精進，謝謝。

1. 您是否買過坊間同性質的書？有 沒有 書名_____

2. 您認為各類型遊戲需要攻略本的程度為何？

RPG(A. RPG)_____ % SLG(S. RPG)_____ % AVG_____ %

PZG_____ % ACT_____ % ETC_____ % VS_____ %

3. 您期待我們製作的下一本攻略本是_____

4. 您認為那一款舊遊戲有需要出攻略本_____

5. 截至目前為止您購買過最滿意的攻略本為何？

書名：_____ 出版社名：_____

6. 目前G2工組所出的攻略本您購買過那幾本？

7. 本書所介紹的攻略您認為品質如何？

封面製作 非常好 普通 換人試看看 為什麼

攻略流程 非常好 普通 換人試看看 為什麼

故事劇情 非常好 普通 換人試看看 為什麼

文章撰寫 非常好 普通 換人試看看 為什麼

整體編排 非常好 普通 換人試看看 為什麼

資料提出 非常好 普通 換人試看看 為什麼

8. 我有話對編輯部說_____

9. 給G2工組的精神訓話_____

10. 對這個遊戲我有一個疑問要問：

英雄傳說

完全攻略本

自PC-E以來，英雄傳說都有非常好的口碑。這次，英雄傳說3更夾帶了新的系統及畫面給所有喜愛它的玩家們，而G2工組為了讓“新、舊”玩家都能體會到本款遊戲的真諦，目前已經推出英雄傳說3的完全攻略本，相信各位玩家現在已能體會到它無與倫比的魅力了吧！

G2工組全力製作



最感人的劇情攻略
即將在您面前閃亮登場！

全新亮相

攻略指名 尖端出版

過關放心 玩的開心

G2
TEAM
尖端出版

尖端書碼：15010051

農學書號：00199551

ISBN 957-10-1489-3



9 789571 014890



●本書內容使用之圖片版權均屬原公司所有

THE LOST ONE

因為有用心・所以有信心

尖端出版

Sharp Point Publishing Co. Ltd

NT240元



