

華鍵電視遊樂器叢書 P009

機甲戰士

PC SUPER GAME

公式

完全攻略必勝本



縱向高速捲軸
超痛快多彩的射擊遊戲！

全部地區完全攻略

秘 超級密技大公開

隱藏武器及直接接關法

華泰書店

華 鍵 出 版 社

攻 略 本 目 錄

本 社 為 電 視 遊 樂 器 遊 戲 攻 略 本 專 業 出 版 社

- ① 請向全省各任天堂租售店購買。
- ② 如專售買不到可請老板進貨等一兩天即可買到。
- ③ 再買不到多找幾家看看。
- ④ 郵購：

到郵局取劃撥單寫上帳號05484502華泰書店帳戶收
通訊欄寫明您要購買的攻略本名稱數量和您的電話
把書款存入郵局，本社收到書款即用掛號寄書。
劃撥10天未收到書請電話查詢。電話(02)911-5021

- ⑤ 本目錄定價如有錯誤，皆以版權頁定價為準。

1. 超級瑪莉.....120	18. 遊戲總匯.....90	89. 新遊戲集.....90
2. 薩爾達的傳說.....120	48. 超人猛攻.....90	90. 不可思議之旅.....70
3. 魔界村.....100	50. 酷魯獎券.....90	91. 魔戰士.....100
5. 地獄探險.....90	51. 黃金劍2.....100	92. 新人類.....120
6. 中國拳.....100	52. 魔城的殺人.....100	95. 超級秘技大集合(星條).....70
8. 影的傳說.....90	53. 瑪利歐天下極技大全.....100	96. 金龜車(吉爾歌).....90
9. 宇宙超擊.....90	55. 瑪多拉之翼.....100	97. 探險球.....90
12. 金鋼瑪莉.....120	56. 魔羅.....100	102. 迷宮寺院.....90
13. 星際戰士.....110	57. 魔羅戰記.....100	103. 星際坦克.....100
14. 巴比倫塔.....100	58. 火之鳥.....100	104. 雅典戰.....90
15. 大盜五虎門.....100	61. 女超人驚天.....100	105. 巴比倫塔續集.....120
17. 北斗神拳.....90	62. 太陽神.....60	106. 魔獸森林傳說.....100
18. 高橋名人.....90	63. 林克冒險.....120	107. 拳擊王.....100
21. 越獄驚天陣.....100	64. 飛龍拳.....60	108. 地獄之門.....80
22. 銀河戰士.....120	68. 魔王的鎧甲.....100	109. 高橋夫球一集.....100
24. 神祕的村寨城.....120	69. 老老鼠.....100	110. 綠色兵器.....120
25. 惡魔城.....100	70. 威震重話.....100	111. 高橋名人二代.....100
26. 勇者特急龍一代.....100	71. 十王劍之謎.....100	113. 兵蜂一代.....80
28. 太空女超人.....110	72. 超級金鑽.....100	114. 騎人魔魂傳.....120
29. 善美王子.....100	73. 明星之路.....100	115. 立龍棒球.....100
30. 小魔女的故事.....100	74. 作曲家.....100	116. 魔界少年.....90
32. 美少女神角.....90	75. 立龍大作戰.....70	118. 勇者特急龍二代續集.....100
33. 迷宮幽曲.....110	76. 魔龍血脈.....120	119. 勇者特急龍二代續集.....160
34. 外星人.....100	77. 超人.....70	120. 月照魔傳.....100
35. 長靴貓.....100	78. 庫羅指輪.....70	122. 古文明之戰.....100
37. 超級雷鳥號.....80	80. 木蘭古酒記.....80	124. 花式棒球.....100
39. 快樂城.....100	81. 北斗神拳二代.....100	125. 磨龍劍.....120
41. 迷宮大廳.....100	82. 七寶奇謀二代真島成.....70	126. 超級秘技1.....100
42. 龍球神龍之謎.....110	84. 魔界界.....100	127. 夢工場.....120
43. 兵蜂二代.....100	85. 打擊魔界.....90	128. 飛龍大冒險.....100
44. 小叮噠.....120	86. 劍血龍派.....90	130. 鐵達尼號之謎.....100
46. 七寶奇謀.....100	87. 未來戰士.....90	131. 超級秘技2.....100
47. 東海道五十三次.....90	88. 賽馬.....90	132. 轟炸之王.....100

GUNHEAD

機甲戰士戰略手冊



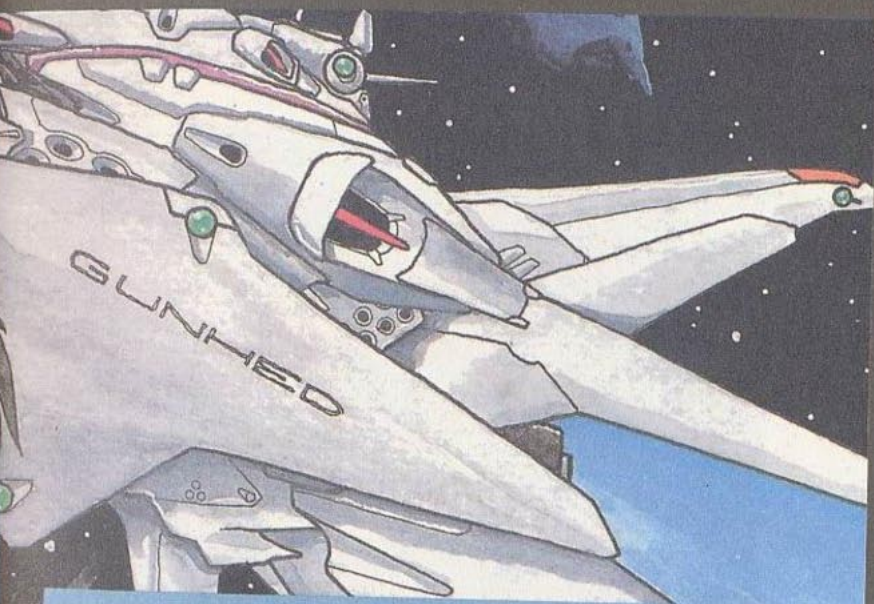
故事.....	2
機甲戰士操作手冊.....	4
機甲戰士增強威力講座.....	6
機甲戰士實戰講座.....	12
敵人檔案.....	15
秘裏技大公開.....	24
全面完全攻略法.....	25
遊戲大會技巧必勝講座.....	70
遊戰大會技術攻略要點.....	79

超越了55年的時空，機

故 事

自從和卡洛因 5 的大決戰後，歷經了五十五年，人類又遭遇了一個新危機。這個危機是太陽系遙遠的彼方，組織了強大的戰隊侵襲地球。地球衛防隊的採截分隊完全被擊敗。人類迫不得已，只好再度派出了經強化後的宇宙機甲戰士迎擊。

甲戰士又再度強化出擊！



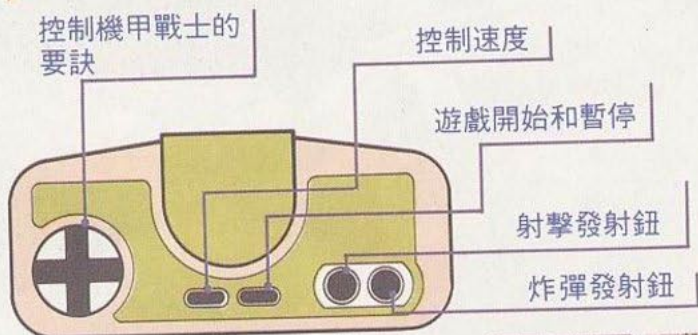
電影版機甲戰淵源

在十三年以前，全世界戰爭平息後，巨大電腦「卡洛因5號」再度甦醒了，正秘密潛入一個非法集團，酷愛科技的青年洛克林，發

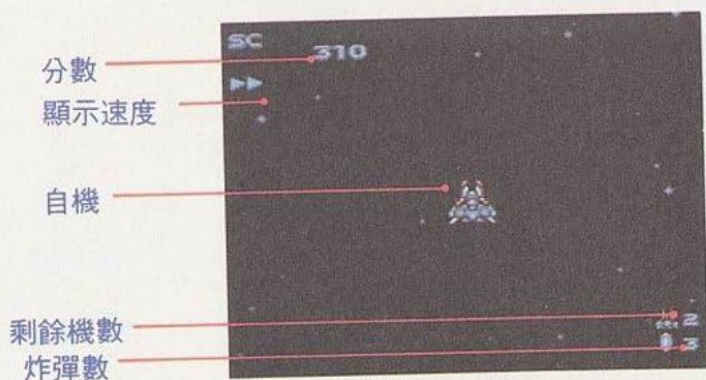


現上次大戰留下的機甲戰士殘骸，經他改造後，重新為全體人類和卡洛因奮戰。

操作法和書面看法



這個遊戲中可以控制機甲戰士自機的飛行速度(選擇鈕)，射擊(II鈕)和炸彈(I鈕)攻擊敵人。遊戲畫面一共由九個面的縱捲軸所構成，單畫面由分數和速度(五個階段的箭頭)構成，顯示在左上方，剩餘炸彈數和機數則顯示在右下方。



機甲戰士的基本性能



機甲戰士的基本攻擊除了射擊和炸彈外，還可以控制速度。這些功能會在遊戲時完全使用，所以，必須熟記正確的操作法。

射擊

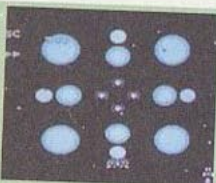
射擊是利用II鈕發射，續按會連發。射擊是機甲戰士的基本攻擊手段。



儘量射擊敵人。

炸彈

用強力炸彈殲滅敵人。



按I鈕，炸彈爆炸後產生爆風，將敵人消滅殆盡。爆風也可將敵人的子彈消滅，在緊要關頭就必須靠它來救命。

調整速度

在遊戲畫面中按選擇鈕，即可改變速度。分別從零至四，在畫面軸上用箭頭表示。



利用此法不讓任何敵人跑掉。

無限制continue (接關)

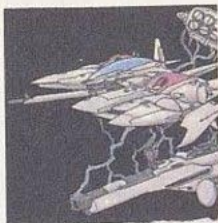
HIGH SCORE- 519300
YOUR SCORE- 519300

CONTINUE
GAME OVER

遊戲的 continue 是無限制的，所以可以挑戰多次，若想 continue，可從遊戲的技術面出發點重新開始。

機甲戰士威力增強講座

在「機甲戰士」中使用多種的能力增強法，以應付敵人的攻擊，在此介紹基本的威力增強射擊(四種)。

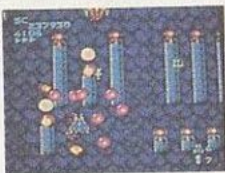


增強的七個階段

自機的射擊，如繼續獲得特定的增強保護值，威力就會提升，水準的七個階段是從零至六，變更威力時，水準不變。

取得膠質體也能增強威力

連續攻下膠質體可增強射擊威力。要從水準零至六增強威力時，須依順序獲得、2、4、8、12、16個的膠質體。



◀ 收集膠質體提高威力。

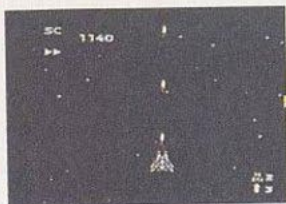


光子槍

是自機機甲戰士的基本武裝(遊戲開始時的射擊)。

最初只能攻擊正面，一旦水準提高即能對著五方向攻擊，攻擊範圍擴大，但對耐久的敵人效果不好。

感覺
增強威力的



II

破壞波

經過水準的提升後，可以廣泛地放射破壞波，攻擊範圍擴大至一方面、兩方面、三方面。

感覺
增強威力的

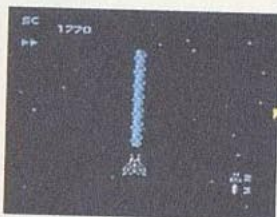


III

廣範圍雷射

L V 1 是直線的雷射，提高水準後會廣泛的發射雷射，對耐久的敵人非常有效。

感覺
增強威力的

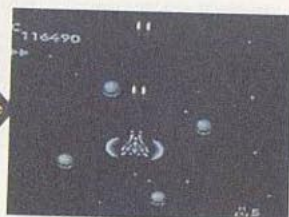


IV

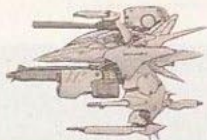
環狀防衛球

在自機的周圍繞圈，球會移動，提高水準後，旋轉球會增加至四個。

感覺
增強威力的



機甲戰士威力增強講座



讓自機的四種標準兵器，搭配強力的輔助兵器，更可提高火力，若巧妙的組合這四種輔助兵器和射擊，才可以徹底的發揮戰鬥力。



導向飛彈

追擊敵人時，增強威力至五個階段，會出現強力的導向飛彈，速度和破壞力非常驚人。導向飛彈普通只能發射四個，但和光子槍併用時，可發射八個飛彈，專門針對地空的敵人。

導向飛彈和光子槍的組合，若能提升到最大階段，將是武器中的最強組合，能發揮絕大的攻擊效果。



▲提高威力至五個階段，十分精良的武器。



▲和光子槍併用能發射八枚飛彈。



衛星分身

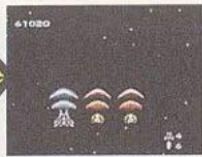
配合自機增強威力後的分身射擊。衛星最多會增加至兩個；如果繼續取得以上的M，則衛星將具有擋子彈的功能，不過此防禦功能有時間限制。



▲正常的戰鬥場面。



▲分身出現便可戰鬥。



▲多用途體再出現一架，可增強威力。



強化光盾

強化盾的裝配(時間制)。裝備時，盾書耐久度為99，被擊中一發或經過了一秒，耐久度會降低。耐久度降低至三十，盾會開始閃爍，耐久度變零，盾的效力即消失。



強化火力

I 的情形



II 的情形



爲了提高自機標準兵器的威力。使用強化光子槍打中敵人，子彈便會散開或散彈。強化破壞波是增加向前方攻擊的彈數，而增加的發數隨水準提高而增強。強化廣範圍雷射會變爲追擊型雷射。環狀防衛球則會發出燒夷彈，這些武器不論是地對空，空對地，效果都非常好。而III號武器若到最高階段，則會發出2道追蹤雷射，威力驚人。

III 的情形



IV 的情形



炸彈的增加法

取得了輔助兵器，即可增加炸彈，若繼續取得輔助兵器，炸彈最多增至十六個。爲了增加炸彈的剩餘數，必須在用不著倚靠輔助兵器的情況下，在第一面、第二面儘量增加，如此不但安全又確實。



機甲戰士威力增強講座

在標準兵器篇和輔助兵器篇，只做自機威力增強的詳細說明，應用篇介紹的是實戰的威力增強的注意要點，及射擊和備用的組合功能等。

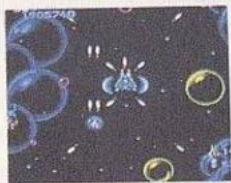


不會變形

這個傢伙

配合狀況換武器

在地上敵人非常多的面上，狀備了環狀防衛球，防禦方雖高火力卻降低，如此須研究退敵的策略，爲了避免戰敗，需要經常觀看戰況。



◀使用高效率的裝置，變轉戰況。

變化寶玉的秘密

快速的變化寶玉，如果連續射擊，會形成閃爍著各種顏色的全滅球。取得了此球，即可讓畫面上的敵人全滅（但對地上物或頭目並無實效）。首先，變化寶玉在畫面下流動，變成全滅球後，逐漸從畫面下上昇，在炸彈不足時，可以拿來應急，擊退大量的敵人。



配合標準兵器選擇輔助兵器

在此介紹如何彌補標準兵器和輔助兵器的缺失，而使功能更加強化，這只是其中一點，如何按狀況變更組合才是最重要的。



光子槍配合導向飛彈



利用光子槍和導向飛彈的組合，子彈會到達畫面全部，被敵人脫逃的機率很小，在高水準後對付強敵已相當有效。



破壞波配合衛星分身



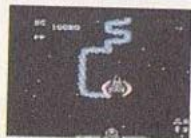
此波最適合消滅地上，空中的小卒。威力增強後，自機的破壞波會擴散至前方，繼續不斷射擊出現的敵人，唯一的缺點是不易看到敵人的子彈。



廣範圍雷射配合光盾



適合初學者使用的威力增強法，在遊戲開始，廣範圍雷射和光盾的防禦力非常容易發揮，唯一的缺點是由此獲得分數並不是有效的辦法。



環狀防衛球配合強化火力



裝備強化火力，即可發射燒夷彈。環狀防衛球對地攻擊力會提高，但是燒夷彈發射時間有間隔，須十分注意。

機甲戰士實戰講座

攻略機甲戰士有若干有效的戰術，這裡所介紹的要點都會變成遊戲過關的捷徑，所以要完全的學習，讓機甲戰士活躍。

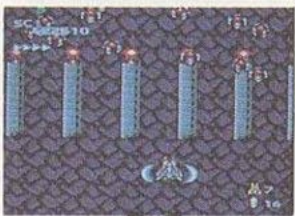


1

要有效利用炸彈

炸彈一下子就能擊滅廣範圍的敵人強烈武器，用光束不能擊落的敵人砲彈或需要射擊數發光束彈才能擊落的敵人，炸彈常會在瞬間消滅它們，炸彈原有三發，但獲得輔助兵器後最多能增加到16發炸彈，炸彈在任何場面都有效，所以在危險的場面時要盡量使用炸彈。

但是按①鈕時到炸彈爆炸前有點時差，所以要注意適當的發射時機。



2

注意畫面邊



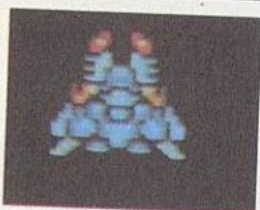
有的敵人會從畫面邊以被勾住的狀態下發動攻擊，或先到畫面外然後以鋸齒狀回來的敵人，這些敵人是針對自機的活動，有時候不容易看到要注意哦！

3

掌握自機被擊中的判定

機甲戰士的盾經過增強而變為一般的藍色護盾和獲得輔助兵器而出現淡紅色的光盾，藍色的盾被子彈擊中後標準兵器的威力會降低，但淡紅色的盾能承受敵人數十發的子彈。但藍色的盾只能防禦左右，如果正面被擊中，只要一發就再見了。正常的盾（即藍色的盾）和淡紅色的盾由於裝備時會使機體目標變大，因此容易被子彈擊中，雖然裝備光盾不容易死掉，但比較起來正常狀態來操作的話較不容易被子彈射中。

正常狀態



全滿威力



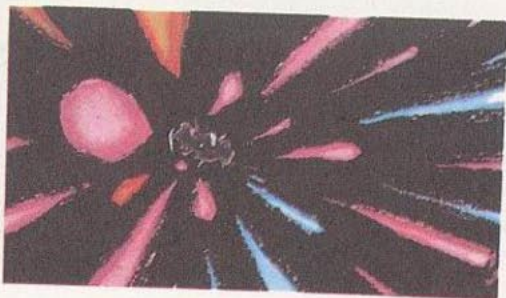
光盾



4

連射的陷阱

但在水準尚未提高前使用連續射擊的話會產生射擊的間隔性，會失去攻擊敵人的時機，反而被敵人攻入。要注意哦！



5

不要讓擁有威力增強寶物的敵人跑掉

這個遊戲的重點是拿下增加威力的寶物，拿下任何能增加威力的寶物都非常有效，所以要確實擊敗擁有能增加機甲戰士威力寶物的敵人。



▲這個傢伙常常放出膠質體。



▲射擊這個東西就會出現輔助兵器。



▲這個東西會放出增加威力的寶物。



▲把整個集團消滅，寶物就會出現。

6

有時要避免增錯威力

雖然有能增強機甲戰士威力的寶物，但有時候也要故意讓它跑掉，因為並不是胡亂增強威力才是攻略有效的方法，如果現在已有對敵人有效或得到容易操作的兵器，不要隨便拿下寶物，不妨繞過它前進。



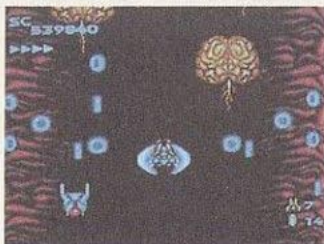
◀選擇有效的寶物後才拿下。



7

充分利用速度調整

這個遊戲的選擇鈕能將速度設定為0到4的5個階段，利用速度的快慢攻擊，在一定速度的條件下敵人會跑掉，如果掌握了調整速度的要訣就能獲得高分，挑戰看看！但改變速度後會產生微妙的變化要注意哦！



敵人檔案



——介紹侵略地球的敵人們，這裡記載了敵人名稱的、分數和特徵，可以當作參考。敵人的名稱分類如下表，如果能將這些資料都記住的話，就能掌握攻略的方法。

空中的敵人

地上的敵人

地上的建築物

西納

〈100pt〉



會以編隊來攻擊，把他們一網打盡，就會出現寶物或膠質體。

卡貝魯

〈100pt〉



和西納一樣，在敵人中屬於最弱的敵人，如果被這種傢伙擊敗的話會很沒面子。

獵兔狗

〈100pt〉



是銀色的俯衝特攻機，會以高速直滑下降，如果不小心的話會被擊敗。

巨大飛彈

〈600pt〉



表面上看起來是ICBM，單發時不可怕，但集中攻擊時就要注意了。

史法克斯

〈600pt〉



會運來能增加射擊威力的寶物，擊敗這東西就能增強威力。

賽法克斯

〈500pt〉



會運來膠質體，法克斯系的敵人，跑得快要注意。

新法克斯

〈500pt〉



會運來變化球的敵人，在畫面下方把他擊敗，變化球馬上變成全滅球。

蘭丹砲

〈1000pt〉



會旋轉發射子彈的砲台，出現在畫面時要盡快破壞掉。

格丹砲

〈1000pt〉



這算是地上的砲台中最弱的砲台，不要大意，要確實把它破壞掉。

多姆硫

〈200pt〉



會對著自機發射子彈，要盡快破壞。不然的話會得意忘形，要注意哦！

達姆彈

〈300pt〉



會對自機發射8連發的飛彈，但飛彈是能破壞的。

光束砲

〈1000pt〉



是非常強力的砲台，發射光束前會伸展砲身，要訣是用快攻破壞。

二連裝飛彈砲

〈500pt〉



連射飛彈的砲台，會變成阻礙物，因此要盡快破壞的。

三連裝飛彈砲

〈800pt〉



三連裝飛彈會直進到自機的Y座標而90度的回轉襲擊自機。

基希法康

〈600pt〉



會降落在畫面中央，發射紅色的子彈（能破壞並會快速的離開）。

希那法康

〈500pt〉



會從宇宙基地緊急起飛，發射一發紅色的子彈，然後朝著畫面的上方離開。

巴納法康

〈500pt〉



法康型攔截機，會發射彩色的子彈而快速的離開。

諾瓦法康

〈1000pt〉



會降落在畫面中央，然後不規則發射子彈，在發射子彈前把它擊落。

方形岩石

〈1000pt〉



射擊的話岩石就會分裂，使用炸彈能全部破壞而獲得分數。

萊納基德

〈200pt〉



破壞的話就會放出膠質體，不會對自機發動攻擊，是固定的敵人。

蝦砲

〈300pt〉



是相當有耐久力的砲台，會對自機發射子彈，不能破壞時要用炸彈應戰。

托利保地姆

〈1000pt〉



前方有護盾，不容易破壞，但可以得分多（一千分），所以絕對不要讓他跑掉。

脫萊馬許

〈500pt〉



從畫面斜上方出現且用非常快的速度橫越，因為是突然的出現要注意哦！避免衝突。

克拉納斯

〈800pt〉



會發射導向飛彈的中型機，要用炸彈和倒向飛彈一起攻擊。

銀色蓋革

〈800pt〉



是銀色金屬製的中型戰鬥機，從二翼的槍口對著四方發射子彈。

黃色蓋革

〈800pt〉



會發射環狀的光束彈，緩慢地出現且沒有速度是它的弱點。

綠色蓋革

〈1000pt〉



是二端有砲門的戰鬥機，裝甲厚而堅固，但是沒有攻擊的速度。

蓋布斯

〈1000pt〉



會在二面出現的大型浮遊要塞，因為會慢慢的下降，要避免被它壓扁。

能源槽

〈300pt〉



在第一關出現的侵略軍能源槽，雖然不會攻擊過來但會放出寶物。

熊貓塔

〈1000pt〉



會伸縮的六角形塔，趁完全伸出時候攻擊的話，它會大量的放出膠質體。

伊頓

〈60pt〉



貼在地上的綠色塊狀，能簡單的破壞，但不會放出寶物。

于當

〈60pt〉



保護敵人地上物的銀色路障不但不容易破壞而且也不會放出寶物。

拉斯克

〈100pt〉



會放射弱的紅色光，是個神秘的圓頂，不但容易破壞也能獲得寶物的好傢伙。

羅曼達

〈200pt〉



擁有寶物的塔，因為不會過來攻擊，所以要充分的對準破壞。

艾嘉基

〈2000pt〉



是裝甲非常硬的圓盤，雖然不會發射子彈，但不容易擊毀，所以比較麻煩。

利克康薩

〈100pt〉



以編隊突擊過來的小型機，把他們統統破壞就會出現寶物。

托利克

〈100pt〉



有不同顏色的柴庫機，不會攻擊過來，但它變成一團突擊過來的時候就比較麻煩了。

柴庫

〈2000pt〉



會在3面的前半突然出現，因為會發射強力的光彈，所以要盡快發現且擊敗它。

搖林

〈100pt〉



有紅色和銀色的機身，圓形的戰鬥機，沒有攻擊力，而且動作遲頓，要確實的將它擊敗。

葛拉可莫

〈400pt〉



會發射大量的飛彈，所要注意哦！因為耐力弱，所以要冷靜的攻擊。

藍環

〈60pt〉



藍色甜甜圈狀的圓盤機，雖然不會成群結隊的飛來，但不管怎麼破壞也不會出現寶物。

淡紅環

〈60pt〉



是藍黃色的姐妹機，同樣的不會放出寶物，連射，一口氣解決掉。

藍色加明

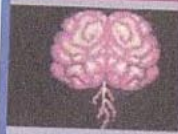
〈0pt〉



是腦的形狀，可怕的浮遊物，雖然同形狀的東西多，但它比較小，如果射擊的話會出現寶物。

淡紅色加明

〈800pt〉



和藍色加明同形，如果射擊會分身而變小型化，淡紅色環不會放出寶物。

綠色加明

〈2000pt〉



當然是綠色腦的怪物，雖然不會攻擊過來，但會變成阻礙物，要盡快解決掉。

銀色加明

〈1000pt〉



在後半會出現銀色腦，會發動分裂攻擊，如果不小心的話，會遭受嚴重的傷害。

莫諾希多拉

〈200pt〉



會閃爍的出現，而且一下子就包圍過來。要訣是躲避著攻擊它。

〈1000pt〉



可以說是腦岩，這個傢伙堅固而強，所以跑掉比較好。

拾磚塊

〈60pt〉



在3面的後半，地面的構造物像鋪著密密麻麻的地毯。

寶物球

〈100pt〉



在5面的寶物塔，要一個一個確實的拿，一定要全部拿下。

小金字塔

〈300pt〉



像金字塔一樣，會從頂上發射子彈，所以要注意哦！趕盡破破壞掉。

大金字塔

〈1000pt〉



頂上會浮起來，會擴散的發射飛彈，金字塔集中地帶以炸彈消滅定好辦法。

康洛希達

〈200pt〉



會發射新月狀的對空光彈，要盡快破壞，只要防備突襲，用不著怕。

茶色莫艾

〈0pt〉



茶色的莫艾像會擴散的發射十字形的光彈，如果遭遇集中砲火就非常危險了。

托利諾莫艾

〈1500pt〉



綠色的莫艾像基本上和茶色的莫艾像同形，有個有相當防禦力的難敵。

拉米茲

〈1000pt〉



在6面會出現冰體，如果對它攻擊的話，它會分裂為4個，因為沒有浪硬，所以不用著急。

流動槽

〈800pt〉



有1門發射口的浮遊型槽，速度慢且攻擊力不太強。

康嘉尼斯

〈300pt〉



好像金龜子形狀的戰團機，會以編隊回來攻擊，事實上是無名小卒。

四連裝飛彈砲

〈2000pt〉



在7面會出現的對空重火器，會從4個砲塔發射密集性的飛彈。

安夏達

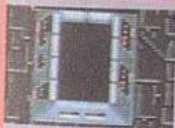
〈100pt〉



是關閉式單發光彈的發射口，閉著時，攻擊它是沒有用的，要在開的時候才攻擊。

B 飛彈口

〈Opt〉



有大型的飛彈發射口，這種砲也是強力對空兵器，危險時要使用炸彈應戰。

奧布特斯丹

〈80pt〉



會繼續下鐵板的麻煩傢伙，因為它的裝甲堅固，所以不要勉強的攻擊它比較好。

泡沫

〈500pt〉



會變小或大的泡沫，有時會破裂而發射小泡沫攻擊過來。

中泡沫

〈300pt〉



會無限、縱橫的飛來，有紅色的，綠色的、黃色的、紫色的和淡紅色，色彩相當漂亮。

泡沫花

〈1000pt〉



會從荷葉似的物體放出泡沫，在8面的後半會繼續出現，要注意哦！

克拉克姆

〈3000pt〉



從泡沫中會出現奧克拉機器獸，很容易就死掉。

格尼斯

〈300pt〉



到後半會出現嘉尼斯的改良型，雖然用不著擔心，要記住哦！

洛林德

〈400pt〉



會旋轉的飛過來，沒有特別的戰力，是不會引人注意的敵人之一。

拾加侖

〈1000pt〉



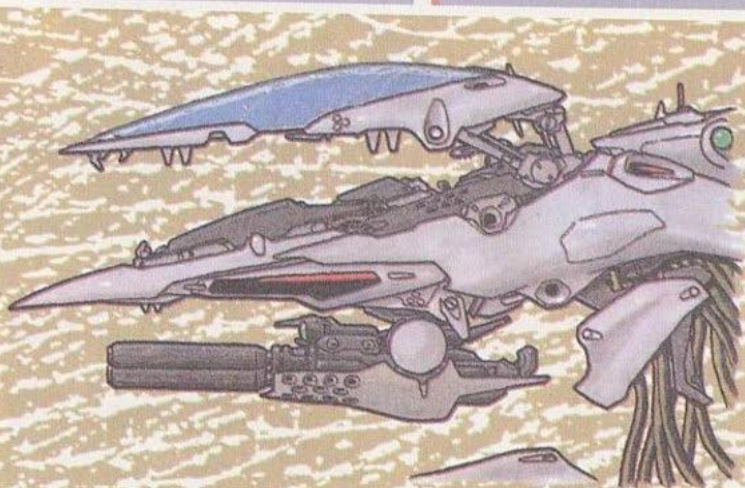
人型機器的攻擊機，雖然會利用機發射飛彈攻擊，但沒有迫力。

拉修

〈300pt〉



是會出現好似塊狀廢鐵的東西，會突然的擴散成圓形，它是致命傷。



中頭目

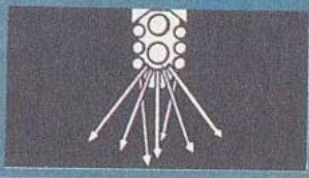


在面1會出現的中頭目，由2門的擴散光彈發射口和6門的光彈發射口所構成的發射口，

除非它是開著的，否則攻擊是沒有用的，但使用炸彈就能輕易的破壞掉。

尼夫達布斯A

攻擊模式



中頭目



在面2等待機甲戰士的移動要塞，不但裝備了3門的強力雷射砲，而且有機動性，所以不如易對準，如果用

輔助兵器的導向飛彈就能輕易的獲勝。

拉布爾

攻擊模式



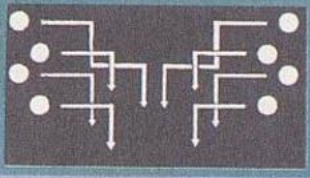
中頭目



在左右各有4個射出口，會射出眼球的可怕中頭目，要破壞射出口，否則他會不斷發射眼球，要盡快解決掉。

佛萊艾

攻擊模式



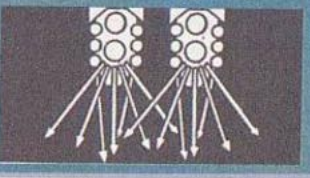
中頭目



面1的中頭目，基本上增加威力的攻略法是一樣的，但因發射口的個數增加，所以不容易躲避砲彈，要盡快使用炸彈破壞掉。

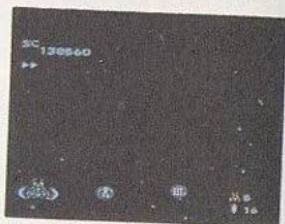
尼達夫布斯B

攻擊模式



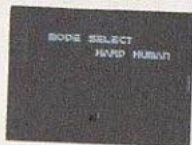
1 當場接關

當變化寶玉變為全滅球時要取得，畫面右下的殘機表示會變成金色，在這種狀態下自機若被破壞，按照拿下全滅球的個數，當場就會變直接接關，而且有一陣子會變成無敵狀態。



2 模式選擇

標題畫面時按住選擇鈕，再交互連接 I 鈕和 II 鈕就會變成模式選擇畫面，選擇模式後就 RES E T (不要切斷電源)，就可開始遊戲了。



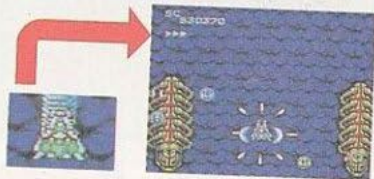
3 10UP + 增值20發的炸彈

不要擊敗面 1 頭目的桑達布雷斯，要逃亡約 1 分半鐘的時間，殘機和炸彈會增加，在面 9 也是一樣。



4 8 方向強力光子槍

在一個面內，炸彈用完後拿下30個膠質體就會出現綠色的飛機，這架飛機好似自機，拿下它後若用 I 或 IV 武器時能對著 8 方向發射子彈。



全面完全攻略法



詳細說明攻略 1~9 面所需要的
的協助和中頭目、頭目間的
戰鬥法

(附帶 1.2.3.5.7. 面的地圖)

地圖的看法

1.2.3.5.7. 面都有地圖，在地圖的旁邊寫著這個面所出現增加威力寶物的位置，當作參考。

I II III IV 標準兵器

カ 變化標準兵器

H M S F 輔助兵器

カ 變化輔助兵器

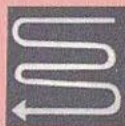
AREA-1

面 1 是浮在宇宙空間的巨大基地，這裡會變機甲戰士的戰場。因地圖不太長，所以只要注意發射雷射砲的敵人，不會出現其他強力的敵人，故能繼續拿下寶物而專心的增強威力。

這個面好像「機甲戰士」的入門編，所以在這裡要掌握操作的要訣或確認增加威力的寶物效果。

高速戰隊西納出現

機甲戰士最先碰到的敵人就是西納會以 6 機編隊螺旋狀的突擊過來，要把 6 機全部擊毀，否則不會放出增強威力的寶物。



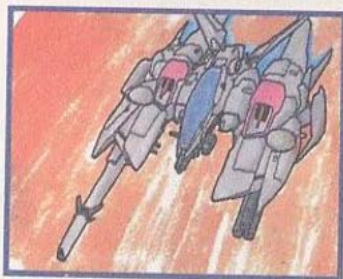
突然的進入超高速的世界

遊戲開始後，畫面馬上會用超高速捲軸，以時間來算大概是 8 秒，可能會因太突然而感到吃驚，但不用害怕，只會出現二種敵人，而且不會攻擊過來，如果冷靜的行動是不會有問題的，若爲了程度而慌張的話，後果就不堪設想。

START

準備攻擊敵人

到了這個部分，捲軸的速度會漸漸變慢，會回復原來的速度，從這裡開始敵人的人數會不斷的增加，而且也出現了射擊的敵。



巨大的飛彈緊急接近

把鉛筆型奇妙的機身旋轉著出現就是大飛彈，因為目標大而且只會直線下降，所以容易破壞掉，但如果連射的話，反而會失去攻擊的良機，它是個適當的試驗品。





F

S

II

I

III

M

H

S

F

II

I

S

II

M

III

IV

盡量拿寶物

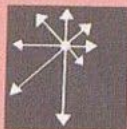


到了這個地方敵人的攻擊會更為激烈，在地上有小型的砲台，在空中有戰機和岩石，特別是叫做方形岩石，對它發射一發，它馬上會變成碎片擴開開來，所以要特別注意，這裡危險雖然比較多，但備忘圖頂的敵人有大量的寶物，一定要把寶物拿下。

恐怖的旋轉攻擊



蘭丹砲雖是小型的砲台，因為會旋轉的發射子彈，所以要注意哦！使用炸彈也無妨，要盡快破壞掉。



地獄的看門人尼夫達布斯



通過了砲台群，馬上會碰到頭目尼夫達布斯，他會關閉8個紅色的光彈發射口，發射口會射出很多子彈，如果發射口是關的時候，不管機甲戰士如向攻擊都會無效，所以要等到發射口開的時候才把子彈射進去，跟其他的頭目比起來，他不算是個弱的傢伙，所以只用射擊就能擊敗他，但有效的使用炸彈的話，就能輕易的將他擊敗。

最強的殺手雷射砲

在這個面最可怕的是雷射砲的攻擊，從砲台射出來的雷射速度非常快，如果不小心話，一下子就會被擊敗，要增加威力，盡快發動攻擊或使用炸彈破壞它。





距離頭目只差一步



頭目在前面時敵人也會發動總攻擊。在此地兩邊的敵人均會全部出擊，因此要回想過去的模式，巧妙的應付過關。

地下飛彈的陷阱

在地上開了四方形的洞，等待著機甲戰士的即地下飛彈，丈達姆彈。發射了飛彈即會陷入畫面上方外並消失於畫面中。而後會對著機甲戰士衝過來，所以應注意整個畫面的變化。



頑固的導向飛彈

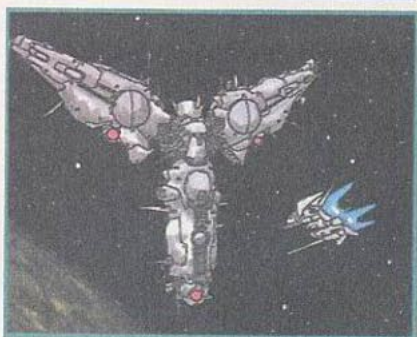
敵人的導向飛彈會像海嘯那樣攻來，即在此地帶。自三連裝砲艇所發射的飛彈，會對著機甲戰士成L字形的追擊過來，雖然飛彈很多，但想要擊落也不是挺容易的。



AREA-1 的頭目

桑達布雷斯

AREA-1 頭目是桑達布雷斯。分為 3 個配件，不斷的合體或分裂的攻擊過來。會由兩端的配件中，發射強力的光彈。及由中央配件發射炸彈。到最後會左右畫 8 字的方式移動過來，所以要避免被他壓扁。桑達布雷斯的弱點是，在各配件中分別有一個紅色的眼珠，攻擊紅色眼珠之外的地方即無效。如果增強破壞波或擴散性的雷射威力，可一瞬間攻擊 3 個地方的眼珠，簡單的擊敗他。且不擊敗敵人，只用逃的方式躲避，即會發生某件事，請參看 24 頁。



AREA-2

AREA - 2 是要通過栓著敵人戰鬪機的發射台上空。從發射台繼續發射飛彈的戰鬪機希納法康，或是戰鬪艙蓋布斯的波狀攻擊等，說不定會苦戰。且蝦蚰或多姆炮等的地上炮台，會對準自機射擊，裝備了強力雷射光的中型戰艦拉布爾安全阻止機甲戰士的前進。連大頭目大波爾哥的攻击也非常強大。



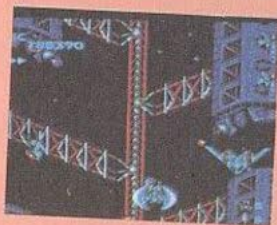
別讓庫拉納斯跑掉

破壞一架庫拉納斯即可得到1000分，所以要確實破壞。因為在正面佈置了障礙物，所以要由側面攻擊，如此即可輕易破壞。



START

衝入蝦炮地帶



蝦炮的耐久力大。因此要用全火力來加強射擊。須確實的破壞，否則他會由後方來突擊你，使你無路可逃。

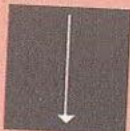
希那法康緊急起飛

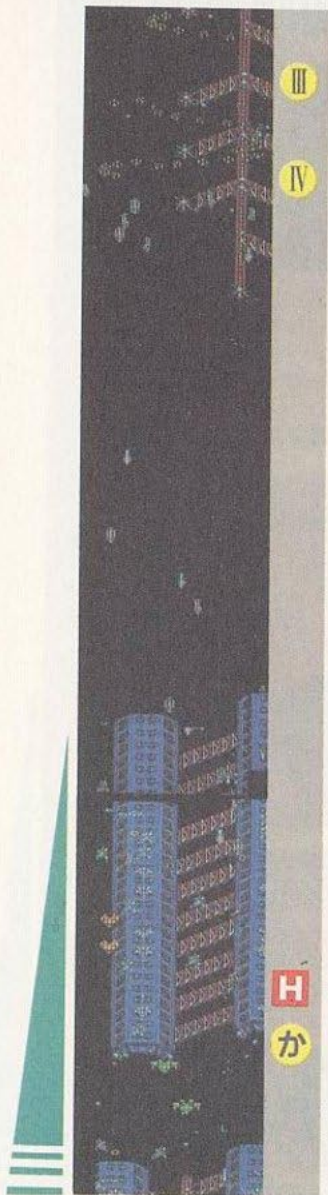
栓在發射台的希那法康會對對著自機個別發射一發炮彈，而後即脫離。要用破壞波應戰，及注意多姆炮。



設置在發射台旁的多姆炮

它會對著自機發射過來，所以要以快攻方式破壞他。若炮太密時，則需以炸彈破壞。





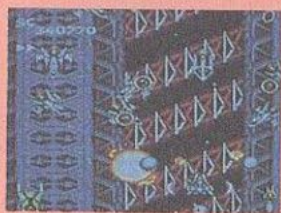
要在起飛前破壞

宇宙空間裏有規則的布置鐵架，而鐵架前端配置蝦炮，在此蝦炮會準確的發射炮彈，但只會發射一發而已，所以容易破壞。確實的拿下寶物即可增強威力。

在此的射擊是使用破壞波，或是有貫通力的廣範圍雷射武器較有效。



確實的增加威力



在地圖上有二列發射台，有許多架希納法康等待著。將這些戰艦機和在起飛前擊落，即可簡單的破壞。在此飛彈及黃色蓋革的環狀炮彈亦會發射過來攻擊你，要保持冷靜，即容易破壞。

暴風雨前的寧靜！

在此地是裝備在發射台的炮台。會發射大量炮彈過來。因會對著自己發射大量的炮彈，因此不易前進。且形狀像汽油桶的托利得地姆，若攻擊它即會放出膠質體。



宇宙的刺蝟

在發射台上方突然出現的是來納基德，這傢伙會由畫面的左方降落到中央，並發射導向飛彈。這種飛彈會不停的攻擊過來，要將他擊落為止。



在發射台也有炮台

在此是以蝦炮為主的敵人。由此炮台所發射的炮彈數少，但不小心的前進，仍會被攻擊到。不要認為敵人差，就輕視它。





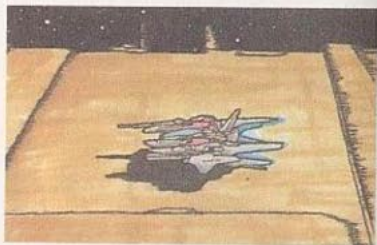
S

II

炮台的攻擊會激烈化



配製在鐵架前的炮台攻擊激烈，發射炮彈的間隔時間縮短，因此不能簡單的躲避。連空中敵人的數目也增加了，所以可連續發射炸彈。



有 2 個炮台！

發射台 2 個排在一起，在發射台周圍的 4 個炮台會對著機甲戰士發射炮彈，因為發射的時機不對，不小心前進即會被擊落，在此周圍的敵人無須擔心，只要增強威力並且小心前進即可。



突然開始活動的戰鬥艙

在發射台前方有叫做蓋布的發射艙。機甲戰士接近時，即會突然活動，並發射子彈過來，固是突然的發射，會有些不知所措。但若事先預測時，其動作慢即易被破壞。而最重要的事是，若只注意蓋布斯的一切，將無法躲避發射台的攻擊，所以要注意整個畫面。



中頭目的光彈攻擊！



畫面2的中頭目拉布爾令門著正下方發射3條光彈。光彈雖有速度，但發射的間隔長，若時機掌握好即可躲避。且若帶著可對後面發射的武器時，即可到拉布爾的上方攻擊他。如此輕易避開這個敵人的光彈而安心通過。

AREA-2的頭目

大波爾哥

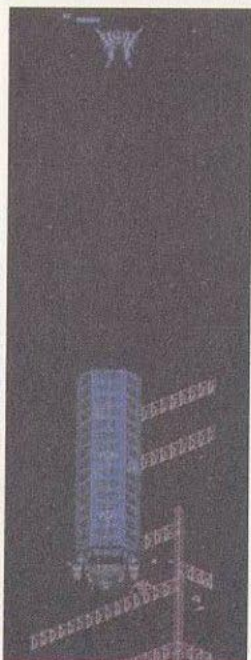
大波爾哥會用波動炮和小型導向飛彈，雷射來攻擊。而破壞的方法是，利用其發射波動炮時打開機身的瞬間。

而且導向機會配合自機的動作移動。因此要將自機移動到左端或右端，即可由畫面上消失。不論裝備那種武器，利用這種方法均可擊敗頭目。



要躲避蓋布斯的連續攻擊

在此空城中，敵人的主力在頭目上，布置了防禦的克拉納斯，和戰鬥船蓋布斯。因為是在頭目的前方，無數敵人的攻擊激烈。破壞了克拉納斯，即可獲得高分，但其防禦力高亦不可勉強。當蓋布斯裝備時即要使用炸彈，若在此到死了即白費了心血，此外也要注意發射台的多姆炮。



AREA-3

在畫面 3 中要在敵人的前線基地上空前進。在此畫面中會出現許多種敵人，且這些敵人包含艾嘉基等強敵，所以要有心理準備。可能會有若干的傷害，但不必擔心，若死了，因各處均有放出許多膠質體的熊貓塔或放出寶物的羅曼達，所以仍可立刻增強威力。

看不清楚敵人的炮彈

在此部分西納或法康會攻擊激烈，敵人的炮彈會變的非常不清楚，所以要小心看，否則會在意外的地方被擊敗。

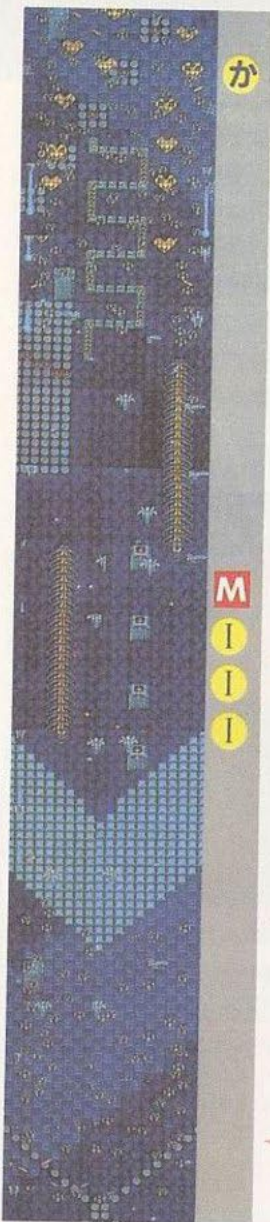


列克康薩出現了

要注意安突然的發射光彈的列克康薩。



START



保護寶物的于當

包圍著紅色拉斯克的銀色磚塊是于當。破壞了拉斯克膠質體即會出現，但保護拉斯克的于當很硬，因此要增加威力，否則不易消除于當。



要確實的取得寶物！

地上有四支羅曼達塔，均擁有寶物，要確實的破壞，其周圍亦常出現空中敵人，要注意。

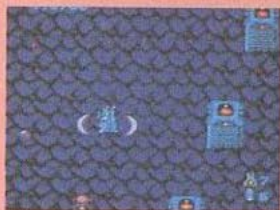


卡貝魯的高速突擊

戰闘機高貝魯，會編隊成組高速的移動過來，若上了對方的當，將無法擊落它們，故要等他們非常靠近時，才對準射擊對方。



羅曼達是寶物的寶庫



羅曼達是中央有紅色配件的寶物寶庫。在此會出現 I II III IV 全部的寶物。因此想改變射擊種類的人，一定要破壞。

強敵！艾嘉基

高速飛來圓盤狀的戰鬥機是艾嘉基。因為機體非常硬，所以需要增強威力，否則即變成苦戰。



對著四方飛散的子彈！

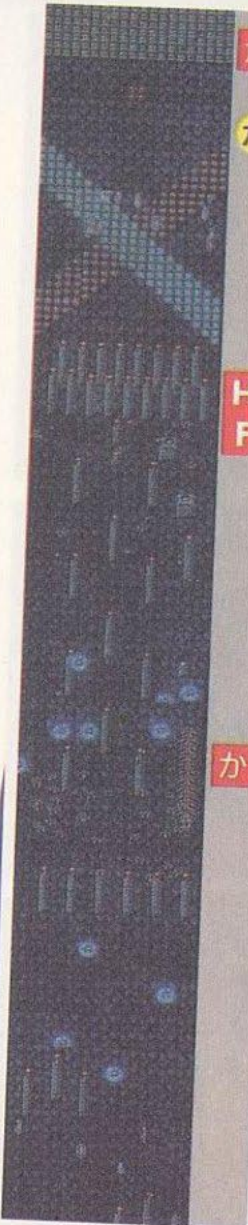
銀色的戰鬥機，銀色蓋革會自兩翼對著四方發射子彈，若以集團方式出現將不易對付，但因為速度慢，善用良機即沒有問題。



IV
III
II
I
か

I

II
III
IV



か

か

H
F

か

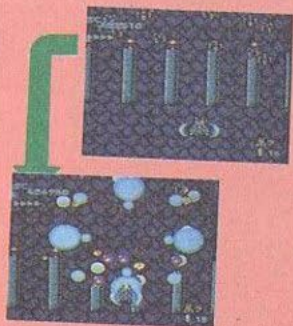
被包圍以前要擊敗敵人



這裡是熊貓塔，分佈許多地帶共有17座。若攜帶強力的武器即沒有問題，否則要使用炸彈。此處若曾經被擊敗，即可增強武力。

使用炸彈，取得膠質體

此地區是有許多可怕備用貓熊的地帶。是適合取得膠質體的地方，若熱衷於取得膠質體，易被熊貓塔擊中。須注意的是托利可的編隊，艾嘉基的雙倍攻擊，若被這兩隊同時包圍時即完蛋了，因此要儘快以炸彈來攻擊艾嘉基，才可安心。



大巴吉亞

AREA-3的頭目是大巴吉亞。這隻蜘蛛會由口中再噴出小蜘蛛。此外，即沒有其它的攻擊力了，那麼何以如此衰弱的蜘蛛可以担任頭目呢？它應是頭目中能力最弱的頭目。



S

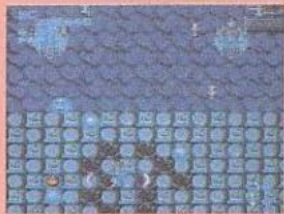
I

か

か

可怕的葛拉可莫

自通過了伊頓的地帶起，葛拉可莫即會發動猛烈的飛彈攻擊。在伊頓磚塊地帶增強武器，威力很差時也可擊敗。並不是那麼難的敵人。



AREA-4

AREA-4 部份是，好似生物體內器官的背景。所出現敵人的外形類似頭腦那樣的外形，或像神經系統的形狀。均是有機性的生物。畫面上雖是彩色的，但包含頭目，敵人均是怪異的外形。在這個畫面中得了頭目外，其它的敵人均不會射擊子彈，亦沒有做複雜動作的敵人，但利用分身來撞擊或以多數個體衝撞而來的敵人極多，要注意。

奇怪！在天空中飛躍的頭腦

柱子色，形狀像巨大的頭腦那樣。是紅色的加明，雖不會發動攻擊，但若不小心的到處跑時，因敵人是塊頭，所以易被壓扁。其動作慢容易破壞，因此要抓住機會將其擊敗。也要注意環狀物，否則即會遭到撞擊。

像紅血球那樣的環狀物

像在血管中流動的紅血球那樣。會橫越畫面的是淡紅色的環狀物。亦會出現相同形狀的藍色環狀物，雖然動作很快，要確實的擊破。

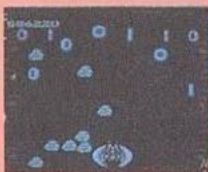


被敵人包圍

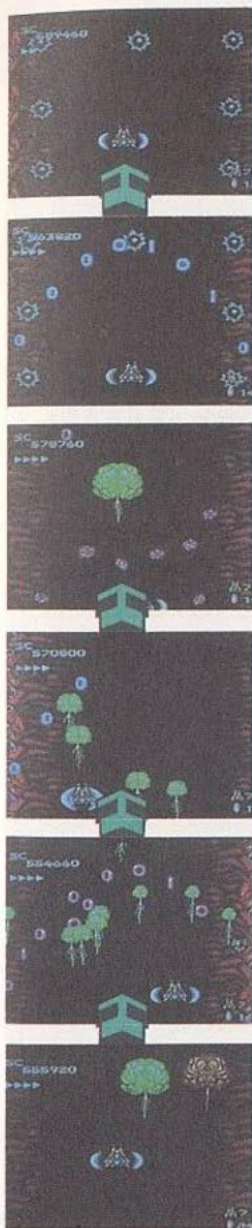
好像灰色的神經細胞般的敵人，即是莫諾希多拉。莫諾希多拉會使用7個一組，像包圍機甲戰士一樣突然的出現，七個會對著機甲戰士同時衝過來，要注意。



頭腦會生孩子嗎！

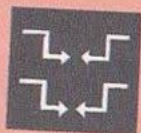


在此跟著紅色加明的淡紅色加明會出現。這傢伙會對機甲戰士個別生出3個小腦並落下來，雖然有機通過後亦會對著上方發射過來，所以要小心。此地區敵人的數目會增加，須在紅色的加明生下小腦掉下來前，擊敗它。否則整個畫面都是敵人。



中頭目是種眼球的怪物

巨大的眼球即是此地區的中頭目佛萊艾。在畫面的兩端分別有4個眼球出口，合計共有8個出口。佛萊艾即由四個出口飛出來。要破壞四個出口，否則會出現無限多個佛萊艾在大頭目前亦會出現，在此因不會停止的關係，若沒有將它擊落會自後方遭受攻擊。



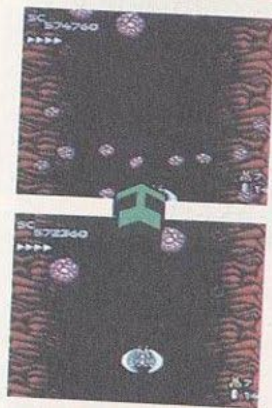
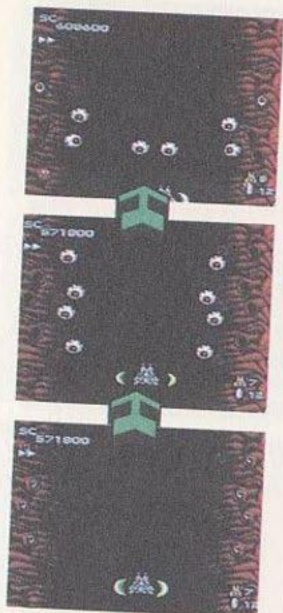
淡紅色的岩石出現了！

在此淡粉紅色且外形像肉塊的岩石會出現，若射擊它即破碎。會朝著下方飛來。碰到這種碎片亦會遭受傷害，要注意。



注意二階段的身分！

在這個區域要小心，會分身術的綠色頭腦，綠加明的攻擊，此傢伙閃爍後即會分身為4個，此4個分身又會再各分為4個。若分身嚴重時，即不妙了，所以要在閃光減掉之前擊敗它。



AREA-4 的頭目

布勞拉女王

這個畫面的大頭目布勞拉女王終於出現了。此傢伙在兩肩及下半身共有13個眼睛。會不停的開閉並射出綠球炮彈。破壞其13個眼睛，及胸前的四個配件(紅色的配件)，即可破壞其下半身。

變成只有上半身的大頭目。且會自口中噴出綠球炮彈，做上下的移動。敵人會畫著8字形，慢慢來到畫面的下方。要注意不要被它壓死了，在此破壞的話，大頭目即會完全的被擊敗。由於布勞拉女王因為弱點分散，所以使用一次即能攻擊無數方向的強化光子槍，或使用炸彈特別有效。



大頭目前的總攻擊！

大頭目前在前方，敵人的攻擊會激烈化，藍色的加明，莫諾希多拉，及藍色的環狀物會擠滿了整個畫面，並發動激烈的攻擊，這些敵人中，藍色加明會出現寶物，因此一定要擊敗它。



AREA-5

畫面5是第一次出現的地上舞台，是以地上的古代遺蹟為戰鬥的對象（在地上的金字塔或莫艾會繼續攻擊過來）。地上物的耐久力高，所以，必需使用具有廣大範圍的雷射武器加以破壞。若無論如何做也無法破壞，或覺得有危險時，立刻發射炸彈。希望能有這種從容的程度。在這一畫面中沒有節省炸彈的必要。

究極！金字塔威力



大金字塔會先將金字塔前端部拿開，再由此處發射9個方向的飛彈。而且破拿開的金字塔前端部，會朝著自機衝過去，要注意。要在金字塔發射飛彈前即將它破壞，便可獲得安全。但裝備差時，即無法破壞金字塔。



START

小金字塔密集地帶

在此密集性的配置小金字塔，需使用炸彈，否則不易將金字塔全滅。讓對方接近到畫面的最下層，再一下子跑到前方去，讓他通過也是可能的。但在得分方面，須對損失有相當的打算。



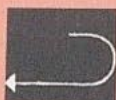
去金字塔地帶……

會從金字塔的頂點對準自機發射子彈過來。若破壞了前端部，即不會攻擊自機。若武力不足時，即無法在此畫面中戰關到底。



康洛西達出現了！

康洛西達會在他的前方裝上能源，對著自機發射能源。依照理論，須以快攻的方成加以破壞。



か

F

か

M

康洛西達的密集地帶

有利用康洛西達的防衛網，須突破此防衛網，否則無法前進。康洛西達所發射的能量彈雖可破壞，但因有耐久力，因此要避開或依靠炸彈。若裝備不完全時，將會陷入相當的苦戰。在此畫面內死亡，即使是高手，亦不易再獲得裝備。



暴風雨前的寧靜……

敵人的攻擊會稍微穩定下來。錯過這個時機，攻擊會較過去更激烈，亦即是暴風雨前的寧靜，因會出現可增強威力的寶物，需在此重整姿勢，準備下一次的攻擊。射擊威力的增強，會以Ⅳ、Ⅱ、Ⅲ、Ⅰ的順序出現，在此可加強威力，或變更為自己所喜歡的武器。



H

I

か

Ⅲ

か

Ⅱ

Ⅳ

要注意莫艾的子彈

莫艾也出現在「機甲戰士」，會朝著5個方向發射子彈。若完全不使用炸彈戰鬥時，勉強可應戰。莫艾是極強大的敵人，要慎重。



注意地上物的連攜攻擊！

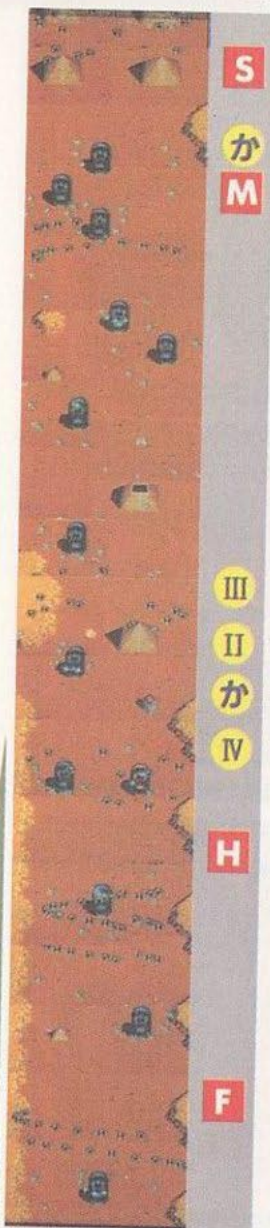
依照順序，小金字塔，康洛西達和大金字塔會連攜攻擊過來，若比大金字塔先破壞了康洛西達，戰鬥即會變的較輕鬆。康洛西達的子彈和大金字塔的飛彈是可擊落的。



大金字塔連續攻擊！

5個大金字塔縱向的配置，要一個一個確實的將它們破壞才是要訣。





破壞 4 個金字塔

在此處的四個大金字塔會一起攻擊過來，當畫面甲一出現金字塔，即立刻開始攻擊。四個金字塔均能破壞，裝備弱時，要破壞其中一側，而後便逃亡。因為是在頭目的前方，所以敵人的攻擊非常激烈。



用全力攻擊莫艾!!

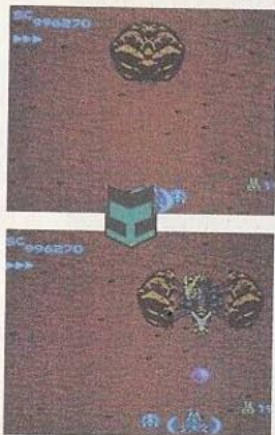
到達這裡，即別理會金字塔了。要專心於破壞莫艾的事。理由是，若能確實的破壞了莫艾後，以後的開展會變的極輕鬆（金字塔的飛彈可利用射擊將它擊落）。而不太會躲避子彈的人，要利用環狀防衛球，專心的防衛。亦是一種作戰。



AREA-5 的頭目

大漩渦

AREA-5 的最後，會出現的頭目是大漩渦。此傢伙移動時會躲在沿時後面，對著自機攻擊過來時，才露出二個像頭一樣的頭，破壞了這二個頭，即可擊敗頭目。且此頭目時常對著自機發射子彈，因此要利用左右的移動方式來躲避子彈。如果你能到達此處，擊敗頭目，只是時間早晚的問題。

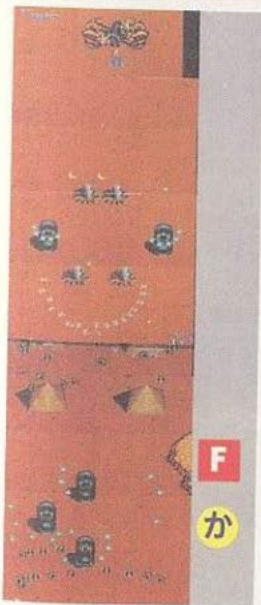


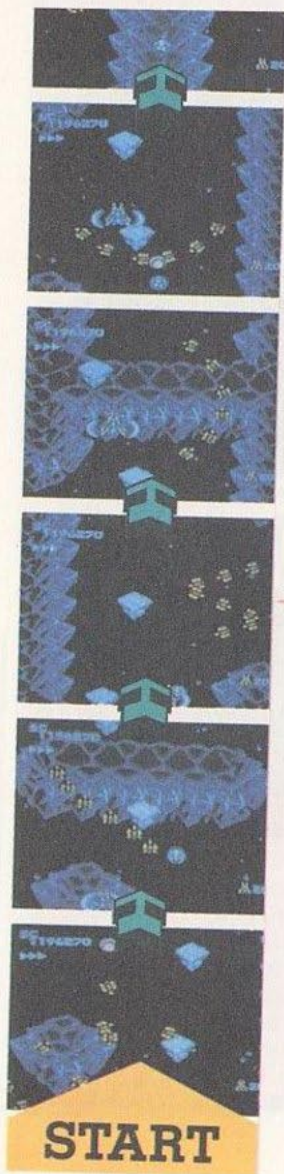
頭目前方的攻防戰



莫艾或金字塔、康洛西達的持久力，攻擊方高。敵群會發動總力，阻止機甲戰士的前進。

空中的敵人是西納級的敵人，但在畫面上可看見由地上來的密密麻麻的攻擊。因為要破壞所有的敵人是不容易的，因此不必勉強的全面攻擊。要將攻擊集中在左或右其中一方，製造機甲戰士逃避的路線。





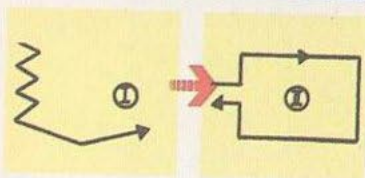
畫面 6 是一個極寒冷的宇宙空間，會變成機甲戰士的戰場。像冰塊般青色水晶的背景必須要消滅。會繼續攻擊而來的西納部隊和浮遊的拉米茲，特別是西納的整個部隊消滅時，即會放出寶物。所以，可增強機甲戰士的威力。在這個畫面中敵人的種類較少，是較容易過關的一面。但大頭目海霸希格雷那面是非常強硬的敵人，要小心。

西納部隊的連續攻擊

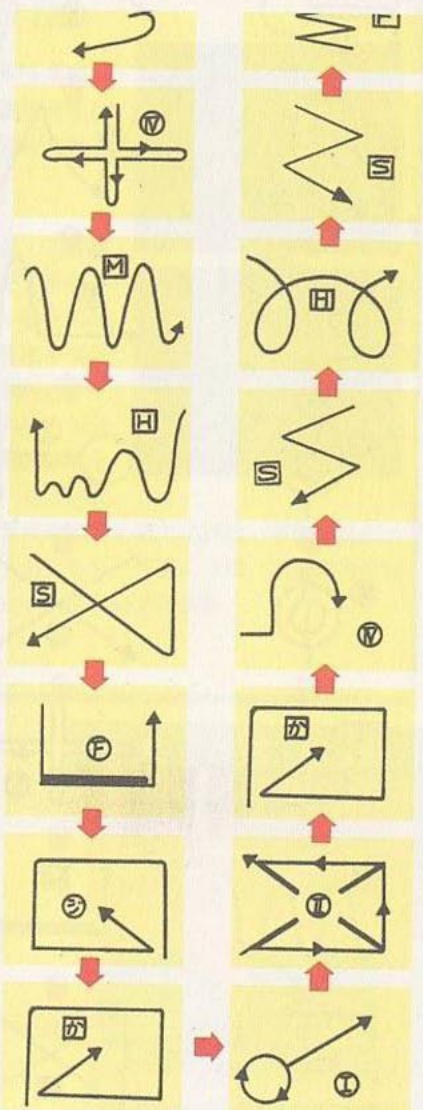
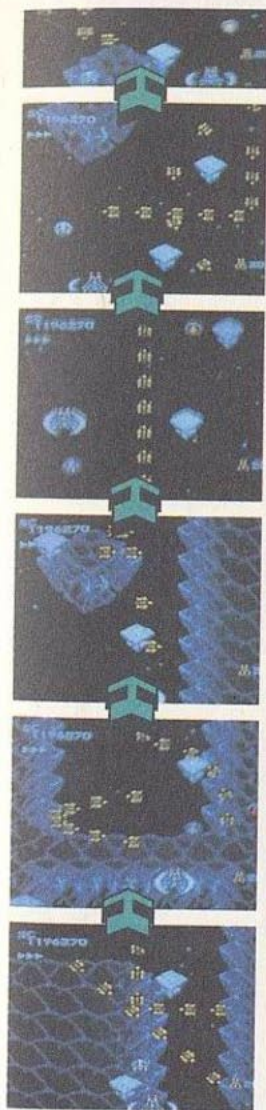
在此畫面中，可稱為敵人的只有西納部隊而已。且若能完全消滅一個西納部隊，即放出一次份的寶物。因此要在此利用機會給機甲戰士增加威力。

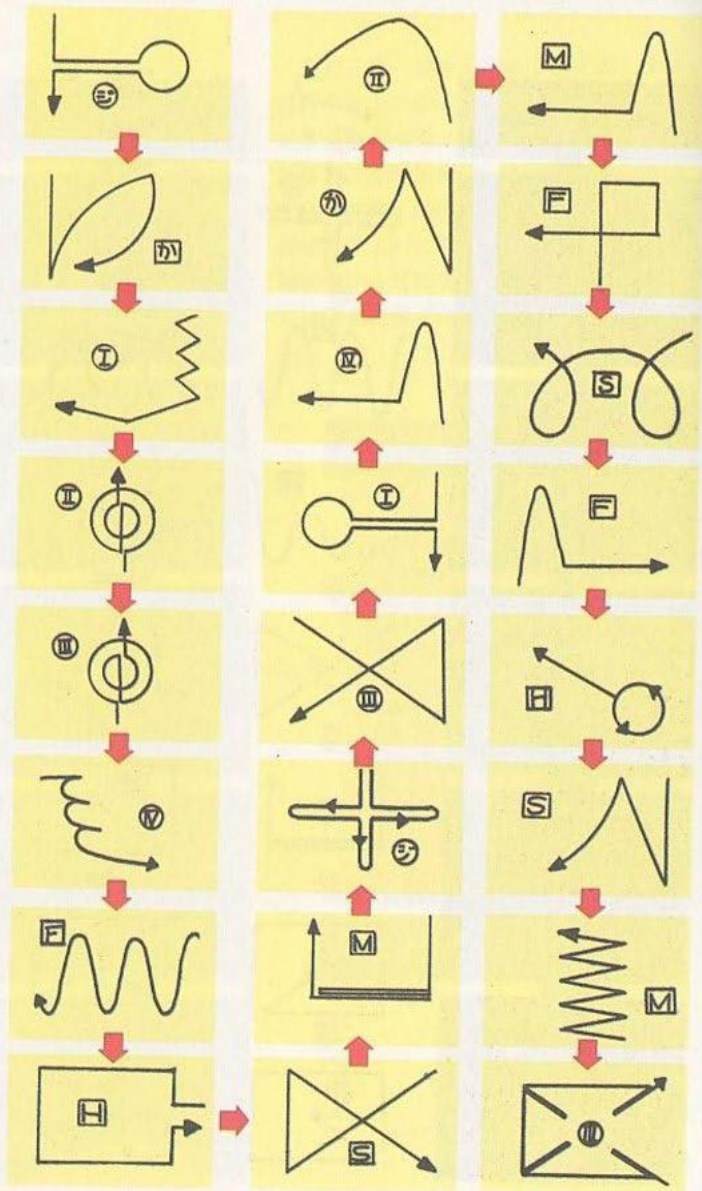
西納的部隊快要發動攻擊過來時，會產生警戒心，即紅色的燈會閃爍。且西納部隊即由閃爍紅燈的那一邊出現，攻擊過來，從這個下方開始即依照順序排到西納部的動態和寶物，因此要當作攻略方法和增強威力的的參考。

敵人的動態



敵人的動態





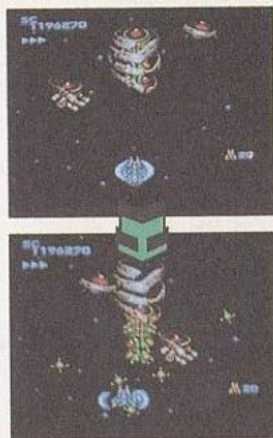
AREA-6 的頭目

海霸希格雷

畫面6的頭目是，擁有金屬製外殼的海霸希格雷。當海霸希格雷在殼中時，使用射擊和炸彈也無效，變成一種無敵的狀態。

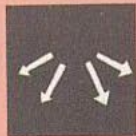
海霸希格雷的攻擊法是，先從畫面的下方出現，分離了上下像蓋子的東西。變成3個個體。會發動用身體撞的攻擊法，而後會由中央部分繼續發射，呈螺旋狀飛翔的子彈。

雖然畫面6沒有任何強敵，但海霸希格雷不愧是頭目。他的耐久高，且不易閃躲他的攻擊。在來到此畫面前，有出現寶物以增加機甲戰士威力的路段，原因即為此。在此可能要花一些時間，但沈著應付所有的攻擊，並非無法擊敗敵人的，用導向飛彈和光子槍是最適合的武器。



敵人(?)拉米茲

在這個畫面中會出現的敵人(?)拉米茲。當被子彈擊中後，即變成4個碎片落下來。連那碎片亦可破壞的，因此不是非常危險的東西。

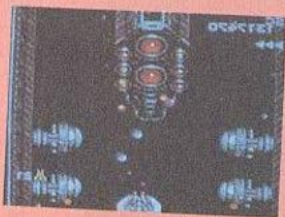


AREA-7

畫面7和畫面1相同，要去攻擊巨大的宇宙要塞，背景是和畫面1相似的內容。但在畫面7敵人的攻擊力要比畫面1的敵人更激烈。尤其是來自地上的攻擊，非常猛烈。飛彈或炸彈會不停的飛來，而中頭目會由二個地方出現。因此具有危險性，在此畫面中，要儘快擊滅地上的敵人，為其攻略法的要點。但也不忘隨時增加威力。

同時注意周圍的敵人!!

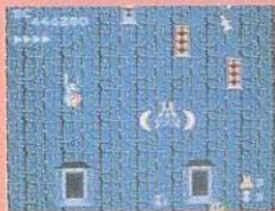
自畫面7出發，稍微前進一些，即會出現本畫面的中頭目，尼夫達布斯A，是和畫面1相同的敵人，會開開二個擴散光彈的發射口，和四個光彈發射口而攻擊過來，在此的尼夫達布斯A雖不是非常強悍，但要注意在其前後的流動槽。流動槽會在地上移動著，發射子彈的炮塔將無法瞄準目標。擊敗了中頭目後，仍要注意流動槽，小心的前進。



START

不要怕敵人的海戰術！

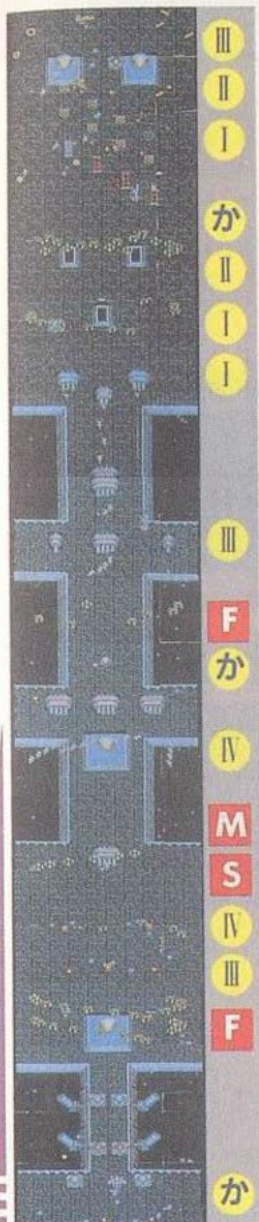
在此空中和地上亦會出現大量的敵人。在空中時，以西納爲中心的敵人會快速的發動攻擊，地上則有旋轉砲、格母砲，地下的飛彈、達姆彈、移動的流動槽等。要增強武力，否則將會陷入苦戰。



等待的飛彈群

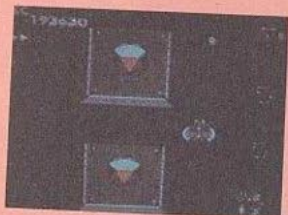


在這附近有三連裝、四連裝的飛彈砲。這種砲所發射的飛彈都是導向飛彈。會像要追擊機甲戰士一樣的緊跟著，非但如此，從二門雷射砲所發射的光彈會混合在飛彈中飛來，非常危險，總而言之，儘快破壞砲台，避免使敵人發射飛彈是極重要的事。

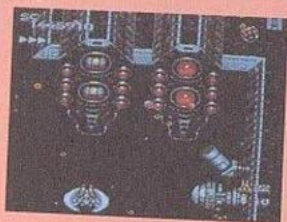


在危機中遇到的救星，備用圓頂

頭目在眼前時，敵人的攻擊愈來愈激烈。除了有旋轉砲、導向飛彈的攻擊外，從乃柳樹發射的飛彈，會從畫面上方對著機甲戰士襲擊。要忍受全畫面敵人的猛攻。在此須破壞備用圓頂，以替輔助兵器增加威力。



尼夫達布斯B的出現



在此會出現第二個中頭目，尼夫達布斯B。此中頭目是由二個尼夫達布斯A所組成的，有12門的光彈發射口，及4門的擴散光彈發射口。所以攻擊力非常強大，且除了注意中頭目外，尚要留意周圍的旋轉砲或奧布斯丹等。



カ

S

M

カ

I

F

I

AREA-7的頭目

鐵金剛貝利歐

畫面7的頭目，鐵金剛貝利歐較過去的頭目強大，須分為三個階段攻擊，否則無法消滅。

首先第一個階段是，利用3門雷射砲和擴散彈的複合攻擊，將3門雷射砲全部破壞後，即進入第二階段。

第二階段時，會自頭部及兩翼發射導向飛彈，並配合擴散彈的攻擊。只要破壞導向飛彈的發射口，即可變成最後的階段。

第三階段是，來自中央的擴散砲所發射的攻擊。若破壞了擴散砲，畫面7即可順利過關。鐵金剛貝利歐每進入下一階段，就展開連續攻擊，幾乎無弱點可言，因此要小心。

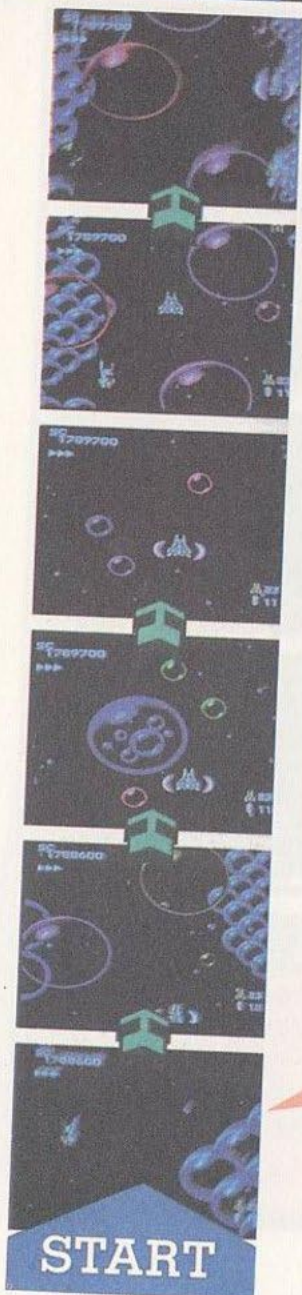


快碰到頭目了！

通過此處時，終於可以和畫面7的頭目對決了。要躲避飛彈、流動槽、奧布特斯丹的波狀攻擊。在此處若威力降低，即不易攻擊頭目了。

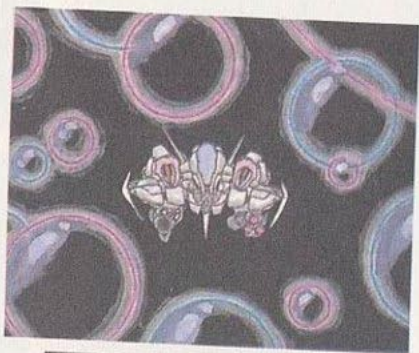


AREA-8



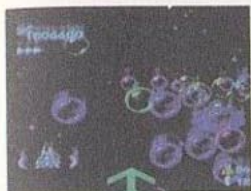
AREA-8

在畫面8中，需要突破宇宙空間中流動的泡沫。流動泡沫主要密集於畫面的前半部。並會出現不停膨脹收縮的各種狀態的泡沫。而在畫面的後半部會在自機的前半部出現能噴出泡沫，具有攻擊力的泡沫花，或宇宙怪獸克拉克姆，阻礙自機的前進。在畫面8最後等待的頭目是駭骨，巴努亞·謝德。只要擊敗這個傢伙，即能進入最後一個畫面了，加油！



要躲避撞過來的泡沫！

巨大的泡沫會突然的開始猛烈攻擊，對付此傢伙利用擴散性雷射等武器較有效。會繼續膨脹或收縮的泡沫，有紅色和黃色兩種。黃色的泡沫極易破壞，紅色的泡沫則不易破壞。要巧妙的讓他們通過較安全。且小型的泡沫因不易射中，因此太勉強時反而會被撞死。



恐怖的泡沫花！

由這部分開始會出現泡沫花。瘋狂分散的泡沫，除了使用擴散性雷射武器外，只有使用炸彈才安全。



攻擊泡沫砲台！

通過了黃色泡沫的密集地帶，藍色的巨大泡沫會以泡沫發射器對自機攻擊。只要破壞其中繼續旋轉的中型泡沫，藍色泡沫即不會發動攻擊。



注意會分裂的泡沫！

在此要注意會分裂，然後攻擊過來的紅色泡沫。若出現在自機正面時，在未分裂前即可破壞。但若已開始分裂了，至少要先破壞會向自機衝撞而來的小型泡沫。因為若被



小型泡沫撞到，威力即會降低。



泡沫最後的攻擊力!!

通過泡沫花地帶，在畫面的左側有3個藍色的巨大泡沫，成縱像的排列並攻擊過來。如果裝備較弱時，須在畫面的右側躲避，通過此地帶後，會持續膨脹和收縮的3個紅色泡沫會流過來。因此繞著左方躲避，立刻會被攔截。在畫面的右方會出現分裂的泡沫。畫面8的難易度極高，因此對這部分的敵人攻擊，或許覺得較輕鬆。



在此使用光盾極有效!

泡沫花和怪獸克拉克姆連續攻擊，總而言之，以快攻的方式破壞泡沫花即可前進。為預防射擊威力的降低，要在此拿下盾。

克拉克姆出現了!

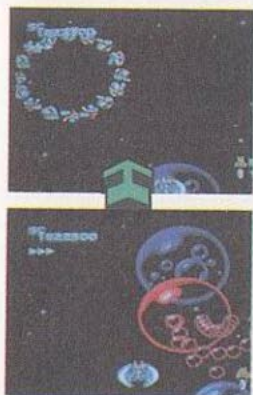
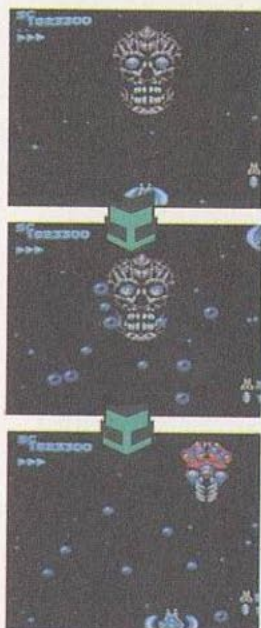
克拉克姆會進入泡沫中再下降至畫面中央。且會自動破壞他的殼，擴散小型的泡沫加以攻擊。但已經增強威力時，即不必如此怕他!



AREA-8的頭目

巴努亞·謝德

畫面8的頭目，巴努亞·謝德終於出現了，這個駭骨會利用能逐漸膨脹的特殊泡沫彈攻擊。而且他的眼睛經常會追擊著自機，所以相當可怕。而且噴出子彈的同時，眼睛會轉動，且樣子極可笑。若給予某一程度的傷害，駭骨即會粉碎，並會露出頭腦內部可怕的模樣。變成此種狀態時，除了自口中噴出子彈，有所攻擊時才能傷害他。且這個傢伙會像畫圈圍圈那樣左右的移動，想擊中他的頭部便不太容易辦到。也許要花一些時間，但只要耐心，必定可以辦到的。



對付拉修須以炸彈應戰！

在最後拉修會依照右、左、右的順序連續出現3次。且會朝著16個方向分裂，朝著自機衝撞過來。拉修的動作快，因此單只使用射擊的方法時，恐無法破壞。所以應事前計算出現在畫面的時機而發射炸彈。拉修分裂即可全部破壞。到本關頭目只剩一步別太大意。

AREA-9

突破各種難關，終於到達敵人的總基地。距離全面的攻擊只差一步，在此種情況之下，連敵人也會拚命的攻擊過來。在畫面9中，過去所擊敗的敵人和頭目，會發動總力戰，當然亦會出現新的敵人。雖然面臨的都是強敵，但不可以畏縮，要將這些敵人全部擊敗。而最後的大頭目對決，究竟會出現那一類的敵人呢？是個有趣的問題。

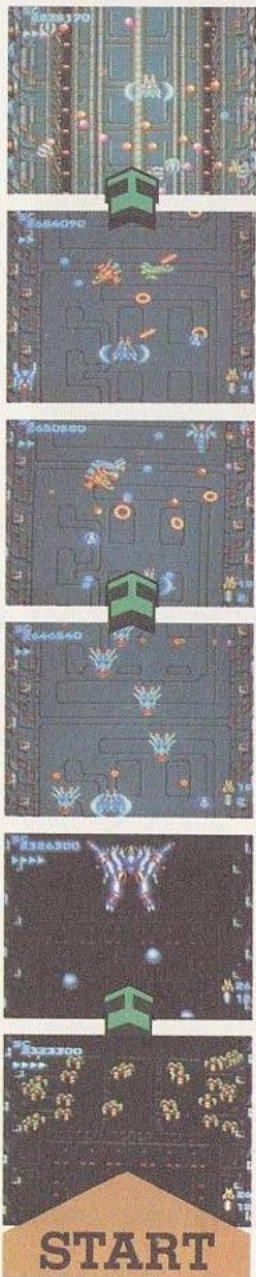
不要被敵人擊敗！

首先是獵兔狗會發射子彈。密密麻麻的下降。且配合的戰鬥機隊的連續攻擊。不要煩亂，而要個個擊破。意外的是畫面中央反而是最易躲避子彈的地方。



大波爾哥再度出現！

畫面9的出擊會以突然高速的捲軸開始。西納的大編隊會攻擊過來，但這些傢伙多沒有多大的問題。如果有寶物，即可簡單的消滅敵人。西納被擊敗後，兩面的大頭目大波爾哥即會出現。他的動作仍是遲鈍的。



要掌握攻擊要點！

在此最大的敵人之一，鐵金剛貝利歐，會阻止前進的路線。這個敵人會巧妙的發射飛彈、雷射及子彈。且其裝甲厚，唯有瞄準他的發射口才能擊敗他。

要完全的消滅無名小卒，以獲得寶物

攻擊型的無名小卒會以兩端對著四方發射子彈，因此要快速的消滅他們，即可躲避掉子彈的危險。在畫面上所出現的托來馬許，在對角線上做敏捷的活動，若判斷錯誤將產生危險。然後會遭遇到葛拉可莫。葛拉可莫僅在畫面的上方做左右方向的飛行，極容易擊敗它。

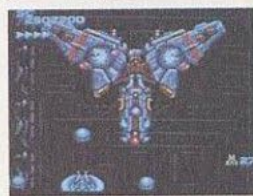
好敵手！海霸希格雷

在此處蓋格和克拉納斯會發動攻擊。而後畫面6的大頭目，海霸希格雷即公開出現。分身為3個個體，並做著奇怪的動作，使人印象深刻。

別看不起拉布耳

在此會和畫面2的頭目拉布耳再會面。此傢伙的死角雖然多，而其3門的雷射砲尚有效。不是非常強大的敵人，不需使用炸彈。





預防波狀攻擊！

這裡是最後的空域之地。強敵是同時會發射5發導向飛彈的納基德，及會快速攻擊過來的拉修。若能勉強躲避二者的波狀攻擊，等待許久的大頭目即會出現在眼前。炸彈要儘量貯存。

要使用裏技！

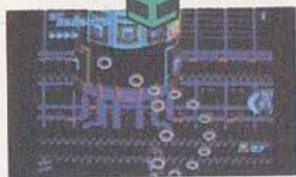
通過大激戰區，畫面1的頭目桑達布雷斯等待著。使用單調的攻擊法及弱的防禦力是他的特徵。且由於速度慢而到處逃亡。可利用24頁的裏技。在此處要慎重，做最後的決戰。

注意伏兵和小型戰鬥機！

這地方是在畫面9中，是敵人攻擊最激烈的空域。若為(F)・(II)的全滿威力時，配合敵人活動的情形，直線上下便能通過。但在畫面9中，若裝備差時無法那麼簡單的使用全滿威力的。當2隊小型戰鬥機接近時要使用炸彈，然後即移動的左右任何一方的邊緣，先讓其中一隊小型戰鬥機隊毀滅。再立即移動到上方去使另一個機隊靠近時，立刻一口氣向下移動，連同新出現的頂加命，一起以炸彈摧毀。再上下躲避康嘉尼斯，只要稍微發動攻擊即可通過此空域地帶。

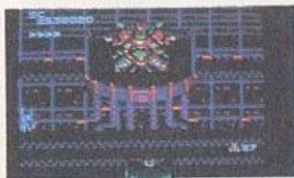
AREA-9 的頭目

敵人的頭目是在電腦橋中。這座橋由上下共10片的防禦牆所構成的，且分別有一個砲口。防禦牆遭遇攻擊時即會旋轉並掉下來。此時會有4片半圓狀發射環狀光彈，要一片一片的集中攻擊。



在此地突然出現的一位女性是大頭目何洛葛拉菲。不知什麼理由，她化身為人的形狀攻擊過來。這傢伙所使用的是雷射導向飛彈，新月狀光彈的武器。會故意舉起双手的發射過來。容易掌握躲避她攻擊的時機。但是個極頑固的敵人，需要準備做持久戰的對抗。

隨著消滅何洛葛拉菲，此遊戲的大頭目布雷大王即出現。武器只有環狀的光彈，如果小心點即不會被擊敗。對此傢伙的攻擊，只要擊中的彈數一增加，發射子彈的間隔時間即可縮短。因此咬緊牙關，即可獲得最後的勝利。



哈得森 夏季事件

遊戲大會方案

必勝講座



在哈得森的遊戲大會，所使用的是由畫面3所安排的方案!!

此次機甲戰士被選為哈得森遊戲大會第五屆全國隊商的軟體。大會所使用的軟體，即利用機甲戰士遊戲畫面3稍微修改後的軟體。有2分及5分兩種模式。在預選時使用2分模式，決選時使用5分模式。這些模式均有其獨特的攻擊法，寫在下面的必勝講座中。充分研究此攻擊法，參加大會可以獲得好成績。



遊戲大會版得分分配

西納
羅曼達 1000
4000

利克康薩
備用貓熊 2000
1000

史法克斯 500

拿下膠質體，消滅敵人

儘量破壞在地上的磚塊于當



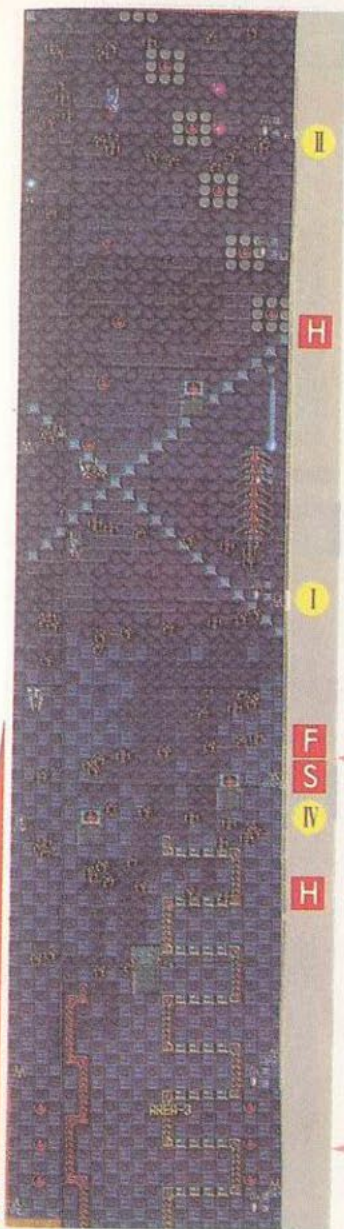
要選擇備用功能！



破壞羅曼達，拿下備用功能，
並製造配合展開的陣勢。

以膠質體增強威力

破壞地上兩端的敵人和西納，
拿下膠質體，以增強射擊的威力。



II

H

I

F

S

IV

H



積少成多

在此畫面中，地上舖滿磚塊伊頓，雖然個別得分少，但可以積少成多。可以取得西納所放出的①以求加強破壞範圍。

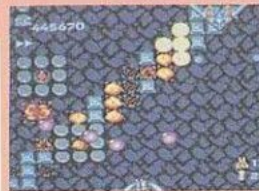


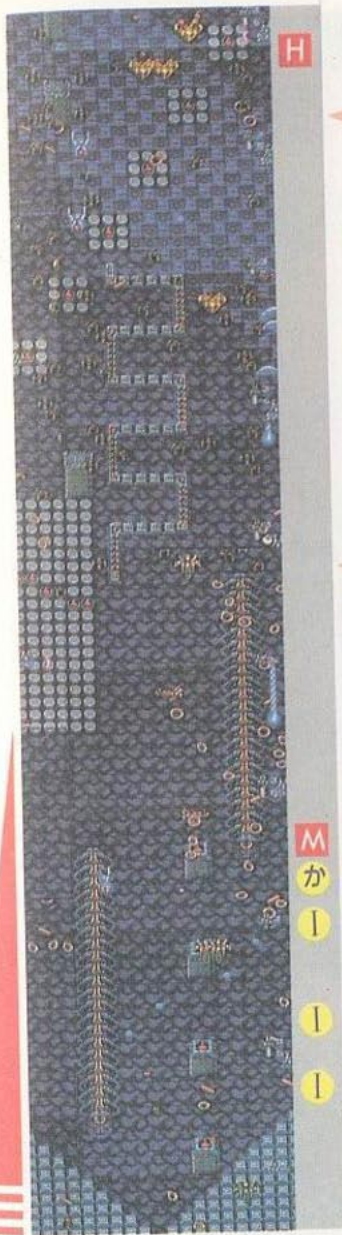
羅曼達在畫面左端

在此會放出多用途體的羅曼達。但他是在畫面的角落，不易注意到。拿下備用功能，捕給炸彈亦可。

感到危險時即使用炸彈

包含銀色蓋革的空中敵人，會大量的出現。若是 I 時，因為要同時攻擊地面，因此建築物多的地方，子彈即不容易擊中敵人。如果感到危險時，要使用炸彈。





H

強化飛彈！

在此二個導向飛彈會出現。等級底的導向飛彈雖然有些不易使用，但可增加炸彈的數目。



必須破壞庫他姆

為了能獲得高分數，對於得分較少的地上敵人也要破壞。利用此種積少成多的方法亦可決定優劣。



一口氣的增強威力！



在此排列的羅曼達會放出3個I和衛星分身。可以一口氣增強射擊及輔助兵器的威力。

M

カ

1

1

1

1

1

銀色蓋革
艾嘉基 2000

希那法康
獵兔狗 600

巴納法康
康嘉尼斯 (100)

大飛彈 (100)

炸彈的有效利用



耐久力高的艾嘉基會出現4架。這個敵人雖然不會發射子彈，但有速度。當然若對他射擊時仍可擊敗，但需要花費較多的時間。且亦有被他撞毀的危險性。因此在此處必須使用炸彈。如果發射的時機選擇無誤時，僅發射一枚炸彈即可摧毀4架艾嘉基。

空地一體的攻擊

這裏鋪著大量的伊頓。因此無法看清楚敵人的子彈。首先要儘量破壞伊頓。準備應付敵人所發動的攻擊。由此前進，自機被破壞時，即要由此開始Continue。

選擇射擊要慎重

到了這裡，對增強威力寶物的取得法，有各種方式。在此羅曼達會放出II和III的武器。既然各有優缺點。在此為對付下一個伊頓，選擇II較好，當然選擇III亦是你的自由。

F

カ

II

III

H

柴庫 (200) 方形岩石 (1000) 頂加侖 (10000) 洛林德 (1000) 葛拉可莫 (800)
 泡疹 (10000 (集團時) / 100 (分裂時)) 伊頓 (60) 于當 (400)

對於頭目和無名小卒，都要利用短時間解決！

若想獲得高分時，連無名小卒及頭目，均需以短時間將他們消滅。理由是要將所有的無名小卒擊敗，頭目才會出現。若能儘快擊敗頭目，才能快速前進。



カ

H

要擊毀熊貓塔

是熊貓塔和艾嘉基的複合攻擊。但備用貓熊完全伸展以前不會發動攻擊，對付此類敵人，使用炸彈一發即可炸掉熊貓塔。



II

增強射擊的威力

擊敗此地的羅曼達後，下方即會依照 I II III IV 的順序增強射擊威力。

利用這個方法可增強自己的射擊威力。亦可將標準兵器交換為自己容易使用的武器。

IV

M

III

II

I

用炸彈強行突破

會遭遇稍微苦戰的地方。頂加命等強敵會連續攻擊過來。若在此之前已用熊貓塔增強了威力即沒有問題。但威力不足時，即必須利用炸彈強行突破。已沒有時間讓你猶豫了。

二分模式的目的地

如果是二分模式時，要來到此。這裏有一大群的熊貓塔，要不擇手段的將他們消滅。自此之後，爲了要和強敵戰鬥，需要增強威力。



在這裏要增強威力

由此開始敵人的攻擊會變的更激烈。因此對自己的功夫沒有自信的人，要先取下盾。且武器不甚可靠時，一定要破壞備用貓熊。拿下多量的膠質體，增強自機的威力，是獲得高分的捷徑。



乾麵包 (100)
大巴吉亞 (80000)

桑達布雷斯 (2000 (各配件) / 50000 (全滅時))
膠質體 (150)
增強射擊威力的寶物 (500)

大巴吉亞 (80000)

和強敵戰鬥以前...

這裏是可以拿下許多膠質體的地方。也會出現變化球。破壞了左右兩側的羅曼達，光盾即會出現。為得高分，在此區域中能拿到的分數都要取得。

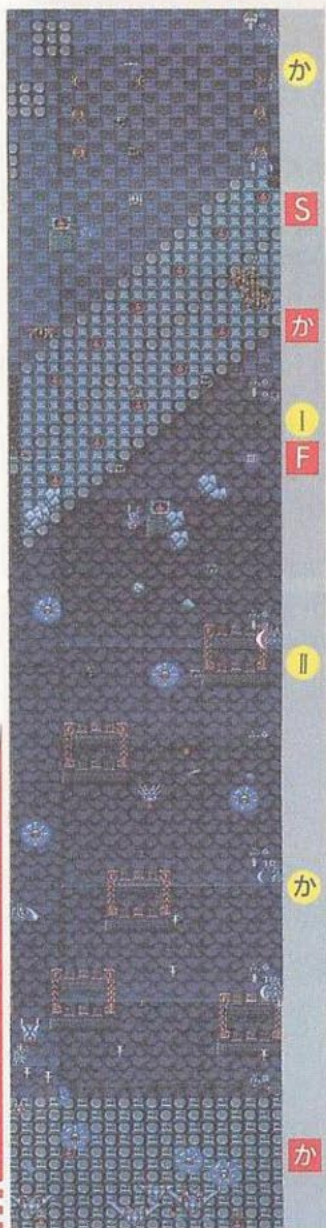


不要浪費時間！

在這裡艾嘉基會出現，會阻止你的前進，是相當有防禦力的對象。若在這種地方消耗過多的時間，即無法獲獎。要快速的用炸彈破壞。如果運氣好，變化寶玉會變為全滅球時最好。

儘量要獲得分數

在磚塊地帶，雖然不會出現牆壁，但因看不清子彈要注意。在此可以取得膠質體和變化寶玉磚塊一個是60分，雖然分數低，但要儘量獲得分數。



か

S

か

I

F

II

か

か

預料分數

2分模式 (預選通過線)

250000分以上

5分模式 (決選決勝線)

900000分以上



か
か

M

有剩下的時間亦可獲得分數

既然未到此，即要盡一切方法攻擊頭目。如果在有效時間擊敗頭目時，所剩下的時間，一秒可得到50分。而剩下的炸彈一發即可獲得1500分的獎金。這種分數往往可以決定勝敗。所以要努力，持續到最後為止。

絕對不可以死！

距離頭目只差一步的地域。敵人的攻擊最激烈。儘可能使裝備豐富，因為不想死，所以在此要儘量使用炸彈。位於地上的攻擊對象是，鋸齒狀排列的乾麵包。所有出現的膠質體要全部拿下。且如果還有多餘的時間時，要破壞左右的磚塊，儘量取得分數。



遊戲大會版的攻擊要點

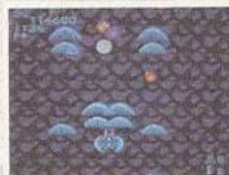
其1 要有效的利用炸彈!!

因為要在短時間內獲得大量的分數，因此可以瞬間擊敗許多敵人的炸彈，是非常重要的武器。要巧妙的選擇目標，有效的運用。



其2 要拿下所有的全滅球!!

變化球變成全滅球前不要在意他。能將敵人在短時間內即消滅大半的武器，只有全滅球。它是僅次於炸彈的有效武器，能確實拿下全滅球，便可節省炸彈。



其3 使用2分模式時，不可以死!!

在時間短的2分模式裏，如果被擊敗，即無法再挽回。首先即要不死亡。這是在2分模式中獲勝的必要條件。



讓你獲得勝力的榮譽!

要充分記住本書裏的各個附圖，掌握攻擊要點，學習技術你必定可以輕易獲勝。其它則要依賴勞力及耐心了。將機甲戰士畫面3上市版的軟體，重複做幾次，雖然不能說完全掌握，但應可掌握到遊戲大全版「機甲戰士」的要訣。

哈得森遊戲大會的預選賽一通過，即可朝著優勝邁進。

備用功能
(500)

全滅球
(1000)

8方向的太空槍
(10000)

機甲戰士完全攻略本

新聞局出版事業登記證

局版台業字第二九八一號

出版者：華鍵出版社

發行：華鍵出版社

新店市中正路217號四樓

編譯：本社編輯部

總經銷：華泰書店

華泰科學勞作教材社

新店市中正路217號三樓

F A X：九一八——七七二八

郵政劃撥：〇五四八四五〇二

華泰書店帳戶收

香港總經銷：翡翠行

九龍旺角西洋菜街

1A-1K (百保利大

廈17樓) 一七一—室

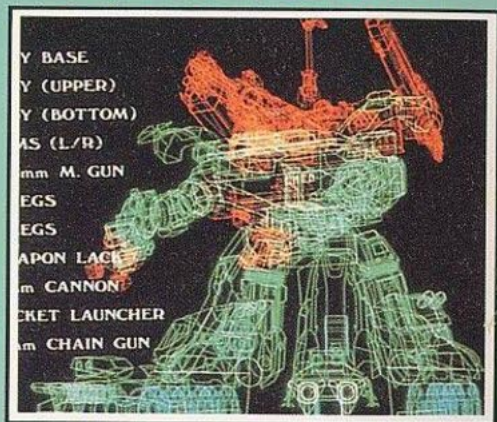
電話：三—三二五五一六

每本定價一〇〇元

版權所有翻者必究

138. 3. 萬門	120
139. 4. 武士	120
139. 5. 武士	120
139. 6. 武士	120
139. 7. 武士	120
139. 8. 武士	120
139. 9. 武士	120
139. 10. 武士	120
139. 11. 武士	120
139. 12. 武士	120
139. 13. 武士	120
139. 14. 武士	120
139. 15. 武士	120
139. 16. 武士	120
139. 17. 武士	120
139. 18. 武士	120
139. 19. 武士	120
139. 20. 武士	120
139. 21. 武士	120
139. 22. 武士	120
139. 23. 武士	120
139. 24. 武士	120
139. 25. 武士	120
139. 26. 武士	120
139. 27. 武士	120
139. 28. 武士	120
139. 29. 武士	120
139. 30. 武士	120
139. 31. 武士	120
139. 32. 武士	120
139. 33. 武士	120
139. 34. 武士	120
139. 35. 武士	120
139. 36. 武士	120
139. 37. 武士	120
139. 38. 武士	120
139. 39. 武士	120
139. 40. 武士	120
139. 41. 武士	120
139. 42. 武士	120
139. 43. 武士	120
139. 44. 武士	120
139. 45. 武士	120
139. 46. 武士	120
139. 47. 武士	120
139. 48. 武士	120
139. 49. 武士	120
139. 50. 武士	120
139. 51. 武士	120
139. 52. 武士	120
139. 53. 武士	120
139. 54. 武士	120
139. 55. 武士	120
139. 56. 武士	120
139. 57. 武士	120
139. 58. 武士	120
139. 59. 武士	120
139. 60. 武士	120
139. 61. 武士	120
139. 62. 武士	120
139. 63. 武士	120
139. 64. 武士	120
139. 65. 武士	120
139. 66. 武士	120
139. 67. 武士	120
139. 68. 武士	120
139. 69. 武士	120
139. 70. 武士	120
139. 71. 武士	120
139. 72. 武士	120
139. 73. 武士	120
139. 74. 武士	120
139. 75. 武士	120
139. 76. 武士	120
139. 77. 武士	120
139. 78. 武士	120
139. 79. 武士	120
139. 80. 武士	120
139. 81. 武士	120
139. 82. 武士	120
139. 83. 武士	120
139. 84. 武士	120
139. 85. 武士	120
139. 86. 武士	120
139. 87. 武士	120
139. 88. 武士	120
139. 89. 武士	120
139. 90. 武士	120
139. 91. 武士	120
139. 92. 武士	120
139. 93. 武士	120
139. 94. 武士	120
139. 95. 武士	120
139. 96. 武士	120
139. 97. 武士	120
139. 98. 武士	120
139. 99. 武士	120
139. 100. 武士	120
201. GAME俱樂部2	240
真田十勇士、拿破崙戰役、 妖術傳說、太陽神殿、 御旗的魔咒、相愛的一對	
202. 忍者亂世傳	90
203. 麻將學苑&上海之謎	200
麻將學苑、搶奪椅、麻將刺客、 雀子高中學校、熱烈的信將高手、 橫濱、美少女界在俱樂部、 上海之謎、麻將殺人事件、 日式十三張麻將玩法詳解	
204. 大藏界村&西遊記二代	130
205. 槍技1 0 0 種4	120
206. 超級瑪利三代	200
207. 沙羅曼蛇2 & 幻想空間2	170
208. 槍技1 0 0 種5	120
209. 中央大陸一、二代合訂	170
210. 大藏五衛門二代	90
211. 太空戰士二代	260
212. 槍技1 0 0 種6	120
213. GAME俱樂部3	240
超人俱樂部、同僚說話、 大藏司教、魔王之王	
216. 三國志外傳	120
217. 槍技1 0 0 種7	120
218. 龍之勇者完全攻略本	120
1. PC冒險世界(遊戲版)	30
2. PC妖怪道中記	140
3. PC聖魔劍	130
4. PC魔術傳說	90
5. PC龍魂&蓋亞爾章&R-TAPE	180
6. PC魔穴大傳・多雷歐錄・ 龍騎裝甲人	140
7. PC地獄槍球2 2 2 種	120
8. 機甲戰士完全攻略本	180
桃太郎傳說、金宇塔魔寶、 死亡領域、新魔界的風雲錄、 水鳥之願、女神轉生、 新超中央公證殺人事件、 北海逍遙錄殺人事件	

PC SUPER GAME



機甲戰士完全攻略本

定價 **100** 元

AC009-08-89100-1 SWL B6(A) PA80-000

華泰書店

L310430-00 • M295395-00