



Dreamcast



CLIMAX LANDERS

クライマックス ランダース

SEGA



ドリームキャスト専用ソフトのご使用前に

保護者の方へ 小さなお子さまがご使用になる場合は、必ず保護者の方と一緒に読んで説明してあげてください。



注意

- このソフトを使用するときは、座席を明るくし、自ら見物が苦にならないようテレビ画面から干渉に避けてください。また、健康のため、1時間ごとに10～20分の休憩をとり、寝ているときや睡眠不足での使用はおやめください。長時間の使用またはテレビ画面に近づいて使用すると、視力低下の原因となります。
- ごくまれに、強い光の刺激や眩暈、テレビ画面などを見ていて、一時的に視力が低下し、眩暈の症状等の症状をおこすことがあります。こうした症状のある方は、このソフトを使用する前に必ず医師と相談してください。また、使用時にこのような症状が起きたときは、すぐに使用をやめ、医師の診察を受けてください。
- ディスクは損傷が完全に止まってから取り出してください。回転中のディスクに触ると、ケガやディスクの損傷の原因となります。
- このディスクは、ドリームキャスト専用です。オーディオ用のCDプレイヤーで使用すると、大音量によって耳に障害を及ぼす恐れがありますので、絶対に使用しないでください。

使用上のご注意

- ディスクの損傷ともせず、汚れや指紋等をつけないよう、扱いには注意してください。また、ディスクを曲げたりセンター孔を大きくしないでください。
- ひび割れ、変形、傷ついたものを保護筒等に収納したディスクは動作不良や故障の原因になりますので、絶対に使用しないでください。
- ディスクの損傷とも文字を書いたり、シール等を貼らないでください。
- 使用後は元のケースに入れ、乾燥・高温になる場所を避けて保管してください。
- 汚れを拭くときは、レンズクリーニング綿に柔らかい布で、中心部から外周部に向かって放射状に軽く拭き取ってください。なお、シンナーやベンジン等は使わないでください。
- このディスクを一般のCDプレイヤー等で使用すると、音質の劣化やスピーカー等を損傷する原因になりますので、絶対に使用しないでください。
- ドリームキャスト本体およびご使用になる周辺機器の取扱説明書等も必ずお合わせてご覧ください。

※このソフトは「タイトル名」「どのくらいそのゲームで遊んだか」「どんなふうにそのゲームを遊んだか」等のプレイ履歴(プレイ情報)を「本体メモリ」に記録します。この情報は、さまざまゲームでお客様のそれまでの遊ば方・遊み方によってゲームの展開を変化させるために使われる予定のものです。

※社内の高度な、常に調査・研究・改良の努力を行っておりますので、お問い合わせのソフトとは異なる内容が一部異なる場合があります。あらかじめご了承ください。

このたびはドリームキャスト専用ソフト「クライマックス ランダース」(以下「ランダース」)をお買い上げいただき、誠にありがとうございます。ゲームを始める前にこの取扱説明書を必ずお読みください。

Contents

| | | | |
|---------------------|----|----------------------|----|
| ●ゲームのスタートとセーブ | 4 | ●クエストについて | 40 |
| ●ストーリー | 6 | ●宝珠のアイテムについて | 41 |
| ●キャラクター紹介 | 8 | ●技紹介 | 42 |
| ●操作方法 | 10 | ●魔法師紹介 | 43 |
| ●コマンド一覧 | 12 | ●アイテム紹介 | 44 |
| ●ゲーム画面の見かた | 14 | ●スキル紹介 | 48 |
| ●ゲームシステム | 18 | ●ミニゲーム・モンスターの転送 | 48 |
| ●町での行動 | 20 | ●ミニゲーム「つねダクIV」 | 50 |
| ●ショップ紹介 | 22 | ●ミニゲーム「とっばらいDEしょくない」 | 52 |
| ●ダンジョンの構造 | 24 | ●ミニゲーム集「闘つぶしバック」 | 54 |
| ●ダンジョンでの行動 | 26 | ●ミニゲーム集「豊かな人生バック」 | 56 |
| ●町での行動 | 28 | ●ミニゲーム「ヨーグルトの大冒険」 | 58 |
| ●コマンドメニュー(町・ダンジョン) | 30 | ●ミニゲーム「呑んむわが伝説」 | 59 |
| ●セットアップウィンドウ(ダンジョン) | 32 | ●結婚エフェクト | 62 |
| ●コマンドメニュー(戦闘時) | 33 | ●その他の住人たち | 63 |
| ●ステータス画面の見かた | 34 | ●冒険のヒント | 64 |
| ●レベルアップと使いこなす | 36 | ●ヨーグルト | 66 |
| ●仲間モンスターの捕獲・放牧・育成 | 38 | | |

本ソフトは、32MBのメモリーカード(ビジュアルメモリー)によるバックアップに対応しています。途中経過のセーブ(保存)とミニゲームのダウンロードには、それぞれ右記のブロックの空きが必要です。



ゲームのスタートとセーブ



「ランダース」のディスクをドリームキャスト本体に正しくセットして電源を入れてください。しばらく放っておくと、プレイデモが始まります。プレイデモ中にスタートボタンを押すと、タイトル画面に変わり、もう一度スタートボタンを押すと、モードセレクト画面が表示されます。



●最初からゲームをプレイするとき

モードセレクト画面で「NEW GAME」を選び、**○**ボタンを押してください。主人公ソードが不思議な世界に迷い込むというオープニングストーリーからゲームが始まります。(オープニングストーリーはスキップできません)。



●続きからゲームをプレイするとき

モードセレクト画面で「LOAD GAME」を選び、**○**ボタンを押してください。メモリセレクト、ファイルセレクトの順で選択を行い、**○**ボタンを押すと、前回の続きからプレイすることができます。



白：前でのセーブデータ

黄：ダンジョンでの一時中断データ

●設定を変更するとき

モードセレクト画面で「OPTIONS」を選び、**○**ボタンを押すと、各種設定の変更ができます。

●セーブのしかた

ゲーム中、以下の場所でセーブができます。セーブしておく
と再開するときにセーブしたところからプレイできます。

ルルアン広場ピース内 ソードの家
(ヒツジの執事に話しかける) →P22



●中断のしかた

ダンジョン内でも、以下の場所でセーブができます。中断
セーブを行うと、タイトル画面に戻ります。なお、中断デ
ータから再開できるのは1回だけです。

ダンジョン内セットアップウィンドウ→P33



ご注意！中断を再開した場合、必ず一度は主人公の家でセ
ーブするが、再度中断を行ってから終了してください。

ヒツジの執事

ソードの家を守るヒツジの執
事（しつじ）。

「執事のヒツジではなく、
ヒツジの執事で
ございます」

ファイルの見方

セーブと中断では、ファイルの表示が異なります。

セーブデータ（白）

中断セーブデータ（黄）



ストーリー



そこは不思議な世界。
中世の世界、古代の世界、そして現代の日本まで……
いくつもの世界がデタラメに組み合わさった小世界。
誰が何のために作ったのか、それはわからない。
そこにまたひとりの男が居た。
彼の名はソード。放浪の冒険者。
ソードを出逢えた謎の老人は彼のことを「英雄」と呼び
この世界に秘められた謎を解き明かす使命を与える。
この世界を作ったのは誰か？ 何のために？
そして……この世界から脱出は可能なのか？
冒険をはじめたソードの前に、いくつもの謎、怪しい運命が立ちふさがる。
だが、彼はそれに敢然と挑んでゆく。
この世界で出会う新しい仲間達とともに……

「ピース」

中世ヨーロッパ、80年代日本など
様々な時代を舞台（イメージ）とし
た地形が折り重なるこの世界では、
それぞれの地形のことを「ピース」
と呼びます。各ピースでは、それ
ぞれの時代、その場所に住んでい
た人々がそのまま生活を続けていま
す。世界の周りは二次元の空間に包
まれており、地形も度々変化します。

謎の老人

マスターを名乗る神針匠ピー
スの主。

わしのことば、「じじい」で
はなく「マスター」と呼んで
もらいたい。



おまえ誰だよ……
ここはどこだよ？
答えろよジジイ！
……おまえに聞いてんだぞ！



キャラクター紹介



本ストーリーの主要キャラクターたち。
彼らは、どのような形でソードの輪に現れてくるのでしょうか？



Sword

ソード

主人公。あてのない旅を続けている。2枚目を気取っているが実はオッチョコチョイ。剣の腕前は超一流。



Raô

ラオ

半人間、半ライオンのリオリング族の兵士。勇敢だが、勇敢かつ慎重。戦いを生き甲斐とする孤高の戦士。



Marion

マリオン

人形。製造者不明のバトルマシーン。感情を持たないが、死闘欲にあふれ人間という存在に興味を持っている。

●紋章

ダンジョンには、「紋章」を持つものだけが入ることが出来ます。プレイヤーは、ソードとして、冒険のストーリーで紋章を手に入れます。物語が進むと、ソードが「紋章」を渡すという形を取って、あとから登場してくる以下のキャラクターと互にキャラクターチェンジができるようになります。



Ryle the Forest



Marlin



Lady

ライル

トレジャーハンター。危険なものには立ち向かわずにいられない。サキュバス(小悪魔)のフライデーを従えている。

マーリン

エルフ。気性の強い魔法使い。まじめな性格でしつこいものだが、怒らせるとこわい。高度な攻撃魔法を使う。

レディ

名家を飛び出した元お嬢様。行動的だが後先を考えられないトラブルメーカー。精闘技は世界一の腕前。

操作方法



本ソフトは、1人用です。本体のポートAにコントローラを接続してください。

*コントローラの拡張ソケットにメモリーカード（別売のビジュアルメモリ）を接続してください。

*メモリーカードの必要空きブロック：メインゲーム：18、ミニゲーム：各54～128

***START**+スタートボタンでソフトリセット

ロトリガー



Rトリガー

アナログ方向キー

方向ボタン

スタートボタン



○ボタン

○ボタン

○ボタン

○ボタン



別売の「ふるふるばっく」について

*「ふるふるばっく」を使用する場合は、必ず拡張ソケット2に接続してください。

*セーブ中は、メモリーカードや「ふるふるばっく」を抜き差ししないでください。

●移動画面（町）

| ボタン操作 | 機能 |
|----------|---------------------------|
| アナログ方向キー | 移動（強く押すと走る）・周囲を見回す（自分視点時） |
| 方向ボタン | 選択／周囲を見回す（自分視点時） |
| ○ボタン | 決定／会話、建物に入る |
| ○ボタン | 取消／全ウィンドウを閉じる |
| ○ボタン | 視点切替（前後【ふかん】視点・一自分視点） |
| ○ボタン | コマンドメニュー（→P30）を開く |

※■・■トリガー・スタートボタンは使用しない

●移動画面（ダンジョン）

| ボタン操作 | 機能 |
|----------|-------------------------------|
| アナログ方向キー | 移動（強く押すと走る） |
| 方向ボタン | 上：マップ切替、右：マップON/OFF |
| 方向ボタン | 下：視点切替（前後【ふかん】視点・一後方視点） |
| ○ボタン | チェックモード・アイテムを拾う・視点をしかける（→P26） |
| ○ボタン | 取消／全ウィンドウを閉じる |
| ○ボタン | 跳べる（→P20） |
| ○ボタン | コマンドメニュー（→P30）を開く |
| ■・■トリガー | 視点を転送させる（前後【ふかん】視点時） |

※方向ボタン左、スタートボタンは使用しない

●戦闘画面（ダンジョン）

| ボタン操作 | 機能 |
|----------------|---------|
| アナログ方向キー／方向ボタン | 選択 |
| ○ボタン | 決定 |
| ○ボタン | 取消 |
| ■・■トリガー | パーティを指示 |

※○・○・スタートボタンは使用しない

コマンド一覧



●移動 (町) →P30

| | |
|----------------|---------------------------------|
| アイテム (使う・使う不可) | アイテムの装備、捨てる、詳細 (を見る) を行う |
| 魔法 (使用不可) | 魔法の一览、登録、登録を外す |
| スキル (使用不可) | スキルの一覧、登録、登録を外す、封印、封印のスキルを解除・封印 |
| ステータス | ステータス画面 (主人公のみ) の表示 (→P34) |
| 回復 | 所持アイテムおよび捕獲モンスターの一览表示 |
| 仲間 (表示なし) | 仲間モンスターの出し入れ、陣形変更 (画面には反映されません) |

●移動 (ダンジョン) →P30

| | |
|---------------|---------------------------------------|
| アイテム | アイテムの装備、使う、捨てる、鑑定*, 修理*, 詳細 (を見る) を行う |
| 魔法 (登録不可) | 魔法の一览、使う、仲間モンスターの魔法を使う |
| スキル (登録・封印不可) | スキルの一览、仲間のスキルを解除 |
| ステータス | ステータス画面 (主人公および仲間) の表示 (→P34) |
| 回復 | 所持アイテムおよび捕獲モンスターの一览表示 |
| 仲間 (出し入れ不可) | 仲間モンスターの陣形構成 |

*「鑑定」「修理」には、スキルが必要です。また「魔法」および「スキル」の登録は、町の移動画面でのみ可能です。ダンジョンの移動画面ではできません。なお、「魔法」および「スキル」登録が出来るまでは自動で登録されます。

●戦闘 (ダンジョン) →P33

| | |
|-----------------|--------------------------------|
| 技 | 武器アイテムまたは素手の「技」による攻撃 (MP消費) |
| 魔法 | 魔法による攻撃 (MP消費) |
| アイテム | 道具アイテムなどの使用 |
| 守備 | 防盾・かわし・回避 (100%成功するとは限らない) の実行 |
| 移動 (※「技」アイテム装備) | セクター内の移動 |
| 捕獲 (※「捕獲」スキル装備) | モンスターの捕獲 |

●セットアップウィンドウ（ダンジョン） →P82

| | |
|-------------|--------------------------------|
| ボーナスポイントの取得 | 獲得したボーナスポイントを「基本能力パラメータ」に割り当てる |
| スキル封印 | 封印、仲間モンスターのスキルを凍結・封印 |
| 仲間（仲を編成不可） | 仲間モンスターのカプセルからの出し入れ |
| 中断セーブ | ゲームを中断セーブ（→P6）する |

●ソードの旗（ビツジの執事と話す） →P6 ※物語が進まないといけません。

| | |
|------------|-----------------------|
| アイテム倉庫 | アイテムを保管する |
| コレクション | コレクションアイテムを巻く |
| セーブ | 途中経過のセーブを行う |
| キャラクターチェンジ | 主人公を他のメインキャラクターと交換させる |

●教会 →P22

| | |
|----------|-------------------------|
| モンスターの復活 | 倒壊済みの仲間モンスターを生き返らせる（有料） |
|----------|-------------------------|

●アイテムショップ →P22

| | |
|----|-----------|
| 買う | アイテムを購入する |
| 売る | アイテムを売却する |

●ホログラムマシン（モンスター部屋） →P38

| | |
|------|------------------------------|
| 放牧する | モンスターをモンスター部屋に入れる |
| 連れ出す | モンスターをモンスター部屋から出す |
| 登録する | モンスターを登録する（名前を付けることもできる） |
| さよなら | モンスターを登録から外す（モンスターは完全に消滅します） |

●ビジュアルメモリ装置（モンスター部屋） →P49

| | |
|---------|-----------------------------|
| ゲームの転送 | ミニゲームをビジュアルメモリに転送する |
| ゲームの削除 | ビジュアルメモリ内のミニゲームを削除する |
| トークン | アイテムとの交換、ミニゲームとの出し入れ、現金での購入 |
| モンスター転送 | モンスターをビジュアルメモリから出し入れする |

●戦闘画面（コマンド表示）



- 11 レーダー
- 12 オートマップ
- (灰) ……未踏探区域
 - (オレンジ) ……未調査区域
 - (緑) ……調査済区域
 - (黄) ……味方
 - (赤) ……敵+トロップ

- 13 属性アイコン
- フロアの属性が表示される (→P24)

- 14 コマンド(戦闘時)メニュー (→P33)

- 15 射撃範囲表示
- (青) ……射撃範囲内
 - (赤) ……射撃範囲外
 - (黄) ……視力範囲

●戦闘画面（射撃範囲表示）



- 16 敵ステータス表示 (1体のみ)

- 17 モンスター名、命中率、予想ダメージ

（移動画面（町）での切替）

- ◆ボタン………移動[3かん]視点——自分視点
- 方向ボタン/………視点回転（自分視点時）
- アナログ方向キー

（移動画面（ダンジョン）での切替）

- 方向ボタン上………レーダー——オートマップの切替
- 方向ボタン右………レーダー表示のON/OFF
- 方向ボタン下………移動[3かん]視点——自分視点
- 隣接トリガー………視点回転（移動[3かん]視点時）

ゲームシステム



「ランダース」は、町で準備し、ダンジョンを攻略することで進めて行きます。

●町（冒険の準備）

アイテムの売買、情報収集など冒険の準備を行うところです。町には、以下のような施設があります。

- ・アイテムショップ——装備品・消耗品などの売買
- ・教会——仲間モンスターの復活
- ・モンスターハウス——仲間モンスターの登録・放牧、ミニゲームのダウンロード
- ・ノイマンの家——クエスト紹介／買収品買取ほか
- ・ソードの家——セーブ、アイテム倉庫（アイテムの保管）、キャラクターチェンジほか



※物語が進まないといけません。

●ダンジョン（冒険の舞台）

モンスターと戦ったり、アイテムを探したりする冒険の舞台です。同じダンジョンでも毎回フロアが自動生成されるため、入るたびに全く新しいダンジョンを冒険することができます。



●クエスト（お仕事）

物語が進むと、ノイマンの家で新たなクエスト（お仕事）を受け、1度クリアしたダンジョンにもう一度入り、新たな冒険に向かうことができるようになります。特殊アイテムの探索、敵定モンスターの選別などさまざまなお仕事があります。（P40）



●ステータス

HP (ヒットポイント)

体力です。ダメージを受けると減ります。主人公のHPが0になるとダンジョンの探索は打ち切りです。また、満腹度が0になると、時間の経過につれてHPが減っていきます。



満腹度

MP (マジックポイント)

「魔法」の使用に必要なパラメータです。魔法を使用すると減ります。

VIT (バイタリティ)

「技」の使用に必要なパラメータです。技を使用すると減ります。時間の経過で回復します。

満腹度

ダンジョン内で「調べる」の使用に必要なパラメータです。「調べる」を使用すると減ります。また時間の経過でも徐々に減っていきます。

●LV (レベル) と称号

LV (レベル)

ダンジョン内でのレベルです。100の経験値を獲得することによって上がります。このレベルが上がると、攻撃力、防御力などの基本パラメータが上がったり、持てるアイテム数が増えたり、今まで使えなかった魔法や装備アイテムが使えるようになります。ただしダンジョンから出ると1に戻ります。(→P06)



称号 (しょうごう)

キャラクターのこれまでの経歴の目安です。経歴の都合によってダンジョン脱出時(ダウン時でも)に上がります。

称号が上がると、新しい魔法やスキルが使えるようになります(登録は必要です)。(→P08)

●戦闘・特殊能力コマンド

アイテム (要装備)

武器・防具などの「装備アイテム」と道具などの「使用アイテム」があります。(→P44)

【技】(武器アイテム)：両手または武器アイテムによる攻撃です。戦闘時のみ表示されます。【技】は一つの武器アイテムにつき複数存在し、レベルアップと共にその数が増えています。使うとVITを消費します。(→P42)

魔法 (要MP)

魔法による攻撃です。使用するとMPを消費します。技よりも威力の強力なものが多いです。(→P43)

【属性】：「火」「水」「雷」「なし」があります。「火」と「水」は対立属性、「雷」は独立属性で「火」と「水」に対して若干有利です。

【レベル】：「魔法」にもレベルがあり、レベルアップするとそれぞれの効力などが向上します。(→P35)

【種類】：魔法は、以下のような範囲内で進行範囲を示します。
メガー：1パーティ全員、ギガー：味方または敵全員

スキル (要経験)

修得すると能力強化など様々な特殊能力があります。(→P46)

レベル：「スキル」にもレベルがありますが、レベルアップはしません。(→P38) 各レベルを別々のスキルとして獲得します。



【武器と技の関係】



【魔法：属性の関係】

●使いこなし

「装備アイテム」「魔法」「スキル」は、入手し、装備または登録しても、十分に威力を発揮させる(使いこなし)ためには、それぞれ一定の基本能力パラメータが必要です。(→P36)

●ダンジョン・戦闘

パーティ

主人公は自分を入れて3人まで、敵モンスターは最大4人までのパーティで編成されます。

仲間モンスター

戦闘中、モンスターを「捕獲」すると、パーティの一員にすることができます（→P38）。町のモンスターハウスで養育しておくと、ダンジョンで倒れたときに、町の教会（→P22）で復活させられるようになります。ミニゲームで増やすこともできます（→P38）。

戦意

敵モンスターの戦闘意欲のことです。戦意の高いモンスターは倒れても戦意の低いモンスターは倒れてこないなど、モンスターの行動に影響を与えます。（→P26）



●その他

伝説のアイテム

ゲーム中、1つずつしか存在しない貴重なアイテムです。冒険中他のアイテムからスキルを移植したり（合成）、パラメータの使いこなし値を下げたり（改造）することができます。（→P41）

コレクションアイテム

集めて楽しむアイテムです。ゾードの家の横にあるコレクション部屋に陳列して眺めることができます。（→P44）

町での行動



「ランダース」においてプレイヤーの行動の拠点となるのが、町（ルルアン広場ピースなど）です。プレイヤーはここで、いろいろな人から情報を聞く、アイテムを買い揃えるなど、次のダンジョンでの冒険の準備ができます。またイベントが起こることもあるので、時々まで探検しましょう。町の中でプレイヤーが取れる行動は、以下の通りです。これらの基本的な操作方法を理解しておきましょう。

●コマンド表示 (○ボタン)



キャラクターが自由に操作できる状態で○ボタンを押すと、コマンドが表示されます。(→P30)

●会話する・読む (○ボタン)



キャラクターや看板などの前で○ボタンを押すと、話したり読んでみたり、情報を確認することができます。またお店での武器や防具などの購入も可能です。ダンジョンに入る前には忘れずに立ち寄りましょう。

●建物に入る (○ボタン)



建物の「名前」が表示されている状態で、○ボタンを押すと、建物の中に入ることができます。

町の人々について

町の人々は、一度話した人でも、新しい情報を仕入れている場合があります。たびたび話をしてみましょう。



ゲームスタート時の世界



- 1** 主人公の家 (セーブ、アイテム取得、コレクション画面、キャラクターチェンジ)
2 アイテムショップ
3 モンスターハウス (モンスターの登録・放逐、ミニゲームのダウンロード)
4 教会 (モンスターの復活)
5 ラオの家
6 ノイマンの家 (クエストの放逐)
7 星治屋
8 大工

※スタート時は、星治屋と大工がいるベースには行きません。

ショップ紹介



●主人公の家

(ルルアン広場ベース)

ヒツジの執事がセーブやアイテムの一時預かりをしてくれます。キャラチェンジもここで。



ヒツジの執事



●アイテムショップ

(ルルアン広場ベース)

バンゲルが武器や防具、回復アイテムなどのアイテムを売り買いしてくれます。



バンゲル



●ノイマン家

(ノイマンベース)

正体不明のウサギ、ノイマンが様々なクエスト(お仕事)を紹介してくれます(有料)。



ノイマン



●教会

(Z33コロニーベース)

Dr.アンナが仲間モンスター(登録済みのモンスターのみ)を復活させてくれます(有料)。



Dr.アンナ



●モンスターハウス

(ルルアン広場ベース)

モンスターの登録・教育やミニゲームの配信ができます。ここもDr.アンナが切り盛りしています。



Dr.アンナ
(プログラム)



ご利用は計画的に？

お店では現金で買えるものも購入することもできます。お金がないときに物を買うと自動的に借金になります。借金は、何か収入があったときに、自動的に差引かれます。コレクションアイテムなど借金で購入できないものもあります。

●鍛冶屋

〔スタート時は行けません〕

鍛冶屋の兄弟が石版のアイテムのスキル合成や通常アイテムの修理を行ってくれます〔有料〕。



鍛冶屋の兄弟



●みやげもの屋

〔スタート時は行けません〕

人生を豊かにしてくれるもの(ミニゲームアイテム)を売っています。



みやげもの屋



●大工

〔スタート時は行けません〕

大工の大作がモンスター屋敷の増築やソードの家を改造してくれます〔有料〕。



大作



●コンビニ

〔スタート時は行けません〕

山田さんが経営するコンビニエンスストアです。回復アイテムやミニゲームを売っています。



山田さん



●ファンシーショップ

〔スタート時は行けません〕

おかまのイライザ店長が切り盛りしています。コレクションアイテムを売っています。



イライザ店長



ダンジョンの構造



ここでは、ダンジョンの構造について紹介します。

●ランダム自動生成

ダンジョンは、入るたびに自動生成され、フロア構造が変化します。そのため、プレイヤーはダンジョンに入るたびに毎回まったく新しいダンジョンでのプレイを楽しむことができます。

●セクター

フロアは「セクター」という単位に区切られています。トラップ（罠）や敵、チェックモードの表示はこのセクター単位で行われます。1セクターは、キャラクターのマス4人分の大きさです。

●階層構造とフロアの属性

ダンジョンは、複数のフロアからなる階層構造になっています。フロアは一つずつクリアしていき、いったん次のフロアに移ると前のフロアには戻れません。またフロアは、火・氷・雷のいずれかの属性を持つ場合があり、その場合は魔法効果に影響を受けます。

●アイテムの探索

ダンジョン内には様々なアイテムが落ちています（隠れているものもあります）。マップ上のオレンジで表示されているところを◎ボタンの「調べる」で探してみてください（消費度を消費します）。

●トラップの発動

トラップは常に隠れており、そのセクターに足を踏み入れたときに発動します。アイテムの探索だけでなく、トラップを避けるためにも、◎ボタン「調べる」を使いながら慎重に進む必要があります。

●モンスターの敵意

モンスターは、出会っても敵意の高さによっては襲ってこない場合があります。またモンスターの敵意は、感情エフェクト（→P62）を見るとだいたいわかります。

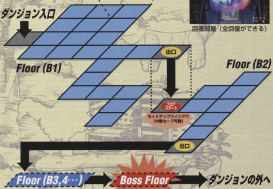
●回復部屋

ダンジョン中には、HP・MP・VITを全回復できる拠点がいくつかのフロアに存在します。



回復場所 (全回復ができる)

ダンジョン入口



ダンジョンでの行動



主人公の冒険の舞台となるのが、ダンジョンです。ここで、アイテムを拾ったり、立ちまだがるモンスターを倒しながら、トラップを避け、目的を達成しなければなりません。

ダンジョンに持ち込めるアイテムには限りがあります（ソードは4つ）。ダンジョンに入る前に不要なものを数手に預けるかショップに売るかして、アイテムの数を調整してください。

●チェックモード →対象確認→戦闘/ (○ボタン)



アイテムやモンスターがチェック可能状態にいる状態で○ボタンを押すと、まずそれらの情報が表示されるチェックモードに入ります。そこで対象を選択した上で、もう一度○ボタンを押すことで、アイテムを拾ったり、モンスターとの戦闘を始めることができます。

●コマンド表示 (○ボタン)



キャラクターが自由に操作できる状態で○ボタンを押すと、コマンドメニュー（→P00）が表示されます。

戦闘画（オレンジ）

調査済み（緑）



●調べる (○ボタン)



押すと、自分のセクターと同じ含む4セクターにあるトラップやアイテムの存在を調べ、リーダーに表示します。リーダーではオレンジの種分が怪しい何かあるかもしれない部分です。ただし、「調べる」を行うと「調査度」を消費するので考えて使いましょう。

●ダンジョンからの脱出

ダンジョンから出る方法は以下の3通りがあります。

1. ボスを倒して、出口から出る
2. 脱出アイテム(または魔法)を使用する
3. 戦闘でダメージを受け、パーティが全滅する

ダンジョンから出ると成功しても失敗しても関係なく、いずれの場合も「シブリー(レベル)体」に戻ります。ダンジョンでの経験によって、「称号」が上がり、新しい魔法やスキルなどを覚えることもあります。称号は下がることはありません。

パーティが全滅すると、以下のようになります。

1. 装備していないアイテムはすべて無くなる
2. 装備しているアイテムも壊れてしまうことがある(修理には代金が必要)
3. 倒していないモンスターは消滅する
4. 倒していないモンスターも死んでしまう(教会での再生費がかかる)



●トラップの種類

トラップには、右のような種類があります。



| トラップ名称 | 効果 |
|-----------|-----------------|
| ボンバー | 炎ダメージ |
| アイス | 氷ダメージ |
| サンダー | 雷ダメージ |
| スラストスピア | 物理ダメージ |
| ガスダイザー | 状態異常 |
| アラーム | モンスターの戦線上昇 |
| ハンクドローリング | 物理ダメージ |
| マジックダーツ | 戦闘パラメータダウン |
| ジフトラップ | 戦闘時「移動」不能(フロア内) |
| クリアー | 特殊効果・状態異常を消す |

戦闘での行動



ダンジョン内での戦闘は、主人公から仕掛けるときとモンスターから仕掛けられるときがあります。

●仕掛けるとき

主人公の一定範囲内にモンスターが入ると、「チェック可能状態」になります。●ボタンを押すと、チェックモードでどんな相手かを確かめることができます。さらに●ボタンで戦闘開始です。



チェック可能表示



●ボタンでチェックモード



●ボタンで戦闘開始

●仕掛けられたとき

まずモンスターが主人公たちを見つけます。このときにモンスターの戦意が高い場合、戦闘に突入する場合があります。モンスターの戦意が低い場合は、戦闘に突入しない確率が高くなります。



モンスターに見つかる



モンスターの戦意が高い場合



戦闘に突入

●戦闘終了

戦闘終了の条件は以下の3通りがあります。

モンスターの全滅

敵モンスターを全滅させます。経験値が獲得でき、さらにモンスターがアイテムを落とすといった場合、そのアイテムを獲得することができます。

逃走

まったく勝てる見込みがなく、全滅の危険があるような場合は「逃走」も一つの選択です。ただしその場合は経験値は獲得できません。(両足を隠されると逃走の成功率は下がります)

主人公ダウン

主人公のHPが0になると、そのダンジョンの探索は打ち切りとなり、主人公の家に戻ります。



●ボス戦

各ダンジョンの最終フロアにはボスがあります。ボスを倒すとダンジョンクリアとなり、ダンジョンの外に出ることができます。



コマンドメニュー (町・ダンジョン)



移動中 (町・ダンジョン)、●ボタンを押すとコマンドメニューが表示されます。方向ボタンでコマンドを選択し、●ボタンで決定してください。



コマンドメニュー (町)



コマンドメニュー (ダンジョン)

※「魔法を登録」と「スキルを登録」は町でのみ選択可能です。

| コマンド名 | 説明 | 町 | ダ |
|-------|----|---|---|
|-------|----|---|---|

町=移動画面 (町) ダ=移動画面 (ダンジョン)
セ=セットアップウィンドウ

●アイテム アイテム紹介-P44

「装備」していないものは「白」、 「装備」しているものは「黄」で表示されます。

| | | 町 | ダ |
|--------------|-----------------------------|---|---|
| 装備/外す | 装備アイテムを装備する/アイテムを装備から外す | ○ | ○ |
| 使う | 使用アイテムを使用する (コマンド選択後、対象も選択) | × | ○ |
| 捨てる | アイテムを捨てる (捨てたアイテムは2倍と燃えない) | ○ | ○ |
| 固定 (魔法スキル専用) | 未固定のアイテムの名前や属性を調べる | × | ○ |
| 修理 (魔法スキル専用) | 壊れたアイテムを修理する | × | ○ |
| 詳細 | 【全中率】「18」など、より詳しい数値を表示 | ○ | ○ |
| 現在の装備を見る | 現在装備しているアイテムを一覧する | ○ | ○ |

●スキル スキル紹介-P46

選択すると、登録されているスキルの一覧が表示され、いずれかを選択すると下記が表示されます。 **○=登録できます、×=登録できません。**

| | | 町 | ダ | セ |
|-----------|------------------|---|---|---|
| 外す | スキルを登録から外す | ○ | × | × |
| 封印する | スキルを封印 (-P35) する | ○ | × | ○ |
| スキルを登録 | スキルを登録する | ○ | × | × |
| 仲間のスキルを確認 | 仲間のスキルを確認・封印 | ○ | △ | ○ |



スキルの登録 (町のみ)

●魔法 魔法紹介-P43

選択すると、登録されている魔法の一覧が表示され、いずれかの魔法を選択すると下記が表示されます。

| | | | |
|----------|-----------|---|---|
| 使う | 魔法を使う | × | ○ |
| 外す | 魔法を登録から外す | ○ | × |
| 魔法を登録中 | 魔法を登録する | ○ | × |
| 仲間の魔法を使用 | 仲間の魔法を使う | × | ○ |



魔法の登録 (画のみ)



モンスター図鑑

●ステータス ステータス画面の見方-P34

選択すると、ステータス画面を見ることが出来ます。

●図鑑

選択すると、以下が表示されます。物誌に登録するアイテムとモンスターの全リストが表示され、未確認のものは「???'と表示されます。頑張って全確認つけ出しましょう!

| | | | |
|---------|-------------------------|---|---|
| モンスター図鑑 | 確認したモンスターを一覧する。画像と説明を表示 | ○ | ○ |
| アイテム図鑑 | 確認したアイテムを一覧する。説明を表示 | ○ | ○ |

●仲間

仲間モンスターをカプセルから出し入れしたり、パーティの陣形を変更します。選択すると、仲間モンスターの一覧が表示され、いずれかを選択すると下記が表示されます。△-8077702777、8041377777。

| | | | | |
|-----------|------------------|---|---|---|
| カプセルから出す | 仲間モンスターをカプセルから出す | △ | × | ○ |
| カプセルに入れる | 仲間モンスターをカプセルに入れる | △ | × | ○ |
| [陣形を編成する] | パーティの陣形を変更 | △ | ○ | × |

セットアップウィンドウ (ダンジョン)



次のフロアへの移動地点では、以下のセットアップが可能です。

●ボーナスポイントの割振り

レベルアップで獲得したボーナスポイントを基本能力パラメータに割り振ることができます。

基本パラメータに割振り

ボーナスポイントを割り振る



＜ボーナスポイントの割振り＞
「アイテムを確認」は方向ボタンの左右で、各アイテムを切り替えます。「魔法を～」 「スキルを～」も同様です。

●スキル

登録されているスキルを一時無効にすることができます。スキルの「使いこなし」値が高すぎる場合に有効です。

封印する

スキルを封印 (-P36) する

仲間のスキルを確認

仲間のスキルを確認・封印



セットアップウィンドウ

●仲間 (モンスターカプセル)

仲間モンスターをモンスターカプセルから出し入れができます。パーティの陣形変更はできません。

カプセルから出す

仲間モンスターをカプセルから出す

カプセルに入れる

仲間モンスターをカプセルに入れる

●中断セーブ

中断セーブし、ゲームを終了します。

●次のフロア

セーブせず、次のフロアへ進みます。



スキルの封印



モンスターカプセル (出し入れ)

コマンドメニュー（戦闘時）



ダンジョンでの戦闘中に表示されます。使用したいコマンドを選んで、○ボタンを押すと実行されます。

●技（要「武器アイテム」）

武器アイテムまたは素手による攻撃です。VITを消費します。

●魔法（要「魔法」登録）

登録している「魔法」で攻撃します。MPを消費します。

●アイテム

所持している使用アイテムを使います。→P44

●守備

守備には、以下の種類があります。

| | |
|-----|--------------|
| 防御 | 防御を行います |
| かわし | 攻撃をかわします |
| 逃走 | 戦闘を放棄し、逃走します |

※逃走は、100%成功するとは限りません。

●移動（要「靴」装備）

味方セクター内（範囲4マス）を移動します。アイテムの「靴」を装備すると、できるようになります。

●捕獲（要スキル「捕獲」登録）

モンスターを捕獲し、カプセルに納めます。

※捕獲は100%成功するとは限りません。



コマンドメニュー（戦闘時）

ステータス画面の見かた



移動画面（町・ダンジョン）ではコマンドメニュー（④ボタンで表示）の「ステータス」を選択すると表示されます。ダンジョンでは、仲間がいれば、方向ボタンの左右で仲間のステータスを見ることもできます。

【数値の見かた】

黄：値が上がる・高い
赤：値が下がる・低い

00/00：現在値／必要値

| | |
|------|------------------------------|
| 称号 | キャラクターの獲得した称号の目安（ダンジョン外でも有効） |
| 状態異常 | キャラクターの状態異常 |

●キャラクター

| | |
|--------------|---|
| Level（レベル） | キャラクターの強さの目安（ダンジョン内のみ有効） |
| HP（ヒットポイント） | 攻撃を受けると減ります。0になるとダンジョン探索が打ち切りになります |
| MP（マジックポイント） | 魔法を使うと減ります |
| VIT（バイタリティ） | 怪を使うと減ります。歩いていると自然に回復します |
| 満腹度 | 空腹の空も具合です。0になると経験値の半分とともにHPが減ります |
| EXP（経験値） | 戦闘に勝利すると獲得できます。これが100になるとLVが1上がります |
| BONUS | Levelアップ時にも入ります。セットアップウィンドウ（→P36）で必要な能力に応じて増えます |
| 所持アイテム数 | Levelアップ時に増えます |

●基本能力

| | |
|-----|-----------------------------|
| 威力 | 技の攻撃力を上げます |
| 素早さ | 戦闘中の行動順や命中・回避率に影響します |
| 体力 | 肉体の防御に影響します |
| 精神力 | 魔法防御や魔法の通り方に影響します |
| 知恵 | 魔法の効果量やアイテムの鑑定率に影響します |
| 魅力 | 仲間モンスターの行動力や捕獲の確率に影響します |
| 運 | トラップの発動やアイテムの発見（→P36）に影響します |

●戦闘能力

| | |
|---------|---------------------------------|
| 攻撃力 | 基本的な攻撃力です |
| 貫通力 | 装甲に対する攻撃力です。装甲値より高い場合、貫通が成立します |
| 回避率 | 物理攻撃に対する回避率です |
| 装甲 | より高い貫通値の攻撃があると、装甲の価値が無効になります |
| 肉体防御 | キャラクター自身の防御力です（食糧時の防御値） |
| 装甲防御 | 鎧などの防御力です（通常の防御値、貫通されると無効になります） |
| 魔法回避率 | 魔法に対する回避率です |
| 魔法防御 | 魔法攻撃に対する防御力です |
| 状態異常回避率 | 状態異常の回避率です。状態異常は4種類があります |
| 属性修正値 | 属性（炎・氷・雷）への攻撃を受けたときの修正値です |

●クエスト

現在手が負っている、クエスト（お仕事）を確認することができます。

●状態異常

モンスターの攻撃やトラップにより、ステータスに異常が生じる場合があります。放置すると危険な状態に陥るものがあるので、アイテムなどで速やかに治しましょう。ダンジョンを出ると全て治ります。

| | | | |
|------|----|---------|-------------------------------|
| 状態 | 凍死 | 1フロア有効 | 入力したコマンドと異なる行動をとるようになります |
| | 魅了 | 1フロア有効 | 敵・味方の判断が逆になります |
| 弱体化 | 強化 | ダンジョン有効 | 敵・防・知/命中/毒の中の1つのパラメータの値が下がります |
| | 眩暈 | 数ターン有効 | MP消費量が増加します（魔法を使用するとき） |
| | 減速 | 数ターン有効 | VT消費量が増加します（技を使用するとき） |
| 弱体化 | 凍死 | 1フロア有効 | 一定時間ごとに、HPが減って行きます |
| | 減速 | 1フロア有効 | 一定時間ごとに、VTが減って行きます |
| | 沈黙 | 数ターン有効 | 魔法が使えなくなります |
| 戦闘不能 | 放心 | 戦闘中有効 | 1ターン、行動できなくなります |
| | 崩壊 | 戦闘中有効 | 戦闘終了まで行動できなくなります |

レベルアップと使いこなし



●レベルアップ

・EXP（経験値）

戦闘で獲得できる経験値（EXP）が100になるとレベルが1上がります。また、敵とのレベル差や、敵や味方的人数などによって、手に入る経験値は変化します。

・ステータスアップ

レベルアップすることで、「HP」「MP」などのステータスが増加します。「筋力」などの「基本能力パラメータ」も上がるので、それまで使いこなしなかった「アイテム」や「魔法」などが使用できるようになります。そのほか持てるアイテムが増えたり、登録してある「魔法」のレベルも上がります。

・BONUS（ボーナスポイント）

レベルアップすると、主人公に「ボーナスポイント」が配分されることがあります。これは「筋力」などの「基本能力パラメータ」に振り振り、キャラクターを強化します。また「使いこなし」(P37)を満たすことも重要です。

※ボーナスポイントの振り振り方は、ダンジョン内のセッティングウィンドウ（P32）で行えます。

・仲間モンスターのレベルアップ

パーティに参加している仲間モンスターは、戦闘終了時に主人公と同じだけのEXPを獲得できます。モンスターもEXP100でレベルアップし、各ステータスがアップします。モンスターには、ボーナスポイントはありません。



●おまけポイント

アイテムを拾うと、ついでに「+3」「-2」はアイテムを入手するとそのアイテムの長所のパラメータに対して加算されるおまけポイントです。

●使いこなし

強力な装備やスキルを「使いこなし」するためには、「筋力」などの「基本能力パラメータ」(P34)のいくつかにそれぞれ特定の値が必要になります。例外的に、「レベル」などが必要な場合があります。

・装備アイテム (個別要求)

武器・鎧・盾・靴・指輪にはそれぞれ、それを使いこなすために必要なパラメータがあります。それを満たしていなかった場合、下表のようなマイナス効果になります。装備することは可能ですが、

(装備アイテムの主なマイナス効果)

| | |
|----|----------------------------|
| 武器 | 攻撃力低下1/2、武器固有の特殊効果、固有スキル無効 |
| 鎧 | 集中値・装甲防御・魔法防御1/2、固有スキル無効 |
| 盾 | 集中値・装甲防御・魔法防御1/2、固有スキル無効 |
| 靴 | 回避率・魔法回避率1/2、固有スキル無効 |
| 指輪 | 固有スキル無効 |

・魔法 (個別要求)

各魔法それぞれに、使いこなすために必要なパラメータがあります。必要なステータスを満たしていない場合、その魔法は使用できません。

・スキル (一括要求)

スキルの使いこなしは、登録しているすべてのスキルの使いこなしパラメータが合計された値が必要パラメータになります。キャラクターのステータスが条件を満たしていない場合、スキルは1つも効果を見揮していません。

【セットアップウィンドウ】



長剣を使いこなすために必要なパラメータ

●スキルの封印

スキルの「使いこなし」を有効にするため、ダンジョンの序盤でキャラクターのステータスが低いうちは、いくつかのスキルを「セットアップウィンドウ」または町で、「封印」しておくのも一つの手です。

仲間モンスターの捕獲・放牧・育成



主人公は、モンスターを捕獲し、仲間にできます。さらに登録することによって、「育成」「放牧」などができるようになります。

●モンスターの捕獲

「捕獲」は戦闘中、「捕獲」コマンドで行います(要「捕獲」スキルの登録)。捕獲したモンスターは主人公が常時持ち歩いている「モンスターカプセル」に取り込まれ、セットアップウィンドウやコマンドで出し入れや種別の編成をし、パーティを組むことができます。



●モンスターの登録

捕獲したモンスターは、町に連れ帰り、モンスターハウスで「登録」しましょう。登録していないモンスターは戦闘に参加させても、パーティが全滅したり、仲間のみが見んだ状態で、ダンジョンを出ると消滅してしまいます。また登録すると、モンスター部屋に「放牧」したり、ミニゲームで「育成」することができるようになります。



モンスターには、名前を付けることができます。

●モンスターの放牧

登録したモンスターは、「モンスターカプセル」に入りきらなくなった場合、モンスターハウスの「プログラムマシン」から「モンスター部屋」に「放牧する」こともできます。放牧したモンスターは必要なときにいつでも「連れ出す」ことができます。



モンスター部屋の増築

モンスター部屋は、1フロアで8匹まで放牧することができますが、あるところに住んでいる大工の「大作」にお金を払うと、さらに2フロア増築し、計32匹まで放牧できるようになります。

●モンスターの連れだし

登録したモンスターは、パーティの一名としてダンジョンに連れていくことができます。モンスターハウスの「ホログラムマシン」で、「連れ出し」を選択、好きなモンスターを選び、ダンジョンへ連れて行きましょう。



●モンスターの育成

登録したモンスターは、ビジュアルメモリ（別売）のミニゲーム「どらばいDELしょくない」（→P52）で育てることもできます。モンスターハウスの「ビジュアルメモリ装置」からミニゲームへ転送し、モンスターの性格を変えたり、経験を増やしましょう。



捕獲

(ダンジョン内)

連れ

(モンスターカプセル)

仲間

(戦闘)

登録してなくても仲間になれますが、全滅した場合等、復活させられません。

放牧

(モンスター部屋)

連れていけないモンスターを待機させることができます。

登録

(モンスターハウス)

育成

(ビジュアルメモリ)

モンスターの性格を変えたり、トークンを稼がせます。

仲間

(戦闘)

登録してあれば、全滅した場合でも、復活させられます。

クエストについて



「ワンダース」の大きな特徴はダンジョンの自動生成によって、一度クリアしたダンジョンを何度も遊ぶことができるという点です。それをさらに楽しむために用意されているのがこのクエストです。クエストは、特定のモンスターを指定数以上倒す、最初のクリア時と違うボスを倒す、特定アイテムの探索や回収など様々です。クエストは、ノイマンピースに住む不思議なウサギ、ノイマンさんから紹介してもらうことができます（有料）。クリアしたダンジョンにもう一度遊び、ダンジョンを十二分に探索しましょう。



クエストの種類



別のボスを倒す



何フロアまで行く



モンスターを指定数倒す



指定モンスター（種族）の探索



指定モンスターを指定数倒す



指定アイテムの探索、回収

ノイマン

仕事をくれる正体不明のトビけウサギ。愛畜家である、あれ？ あんた誰っス？
ここがタの家ッス。勝手に入らないでほしいッス。





伝説のアイテムについて

伝説のアイテムは、通常アイテムより強力な能力を持ち、ゲーム中一つずつしか存在しない貴重なアイテムです。さらに伝説のアイテムは、鍛冶屋（特徴が通石と行けるようになります）で、他のアイテムからスキルを合成・強化・改良ができます。また、鍛冶屋では戦闘などで壊れた通常アイテムの修理もできます。

●合成（スキル移植）

「鍛冶屋」で伝説のアイテムに通常アイテムのスキルを合成することができます。合成したスキルは削除もできます。（有料）

●強化（パラメータアップ）

「鍛冶屋」で伝説のアイテムを強化する（パラメータの値をアップさせる）ことができます。（有料）

●改良（使いこなしダウン）

「鍛冶屋」で伝説のアイテムを改良する（使いこなしの値をダウンさせる）ことができます。（有料）



| 名称 | 特徴 | スキル（特殊能力） |
|----------|-----------------|-----------|
| 闘鉄剣 | 強力なわりに手軽に扱える | - |
| 帝王の大剣 | 強力な攻撃力を持つ | - |
| 悪徳の槍 | 攻撃力が大きい | - |
| 三日月の杖 | 装備すると魔法が使えらる | 魔法バック |
| ハイボウガン | 強力な攻撃が可能 | - |
| アイスブレイク | クリティカルで氷属性の追加攻撃 | 氷属性攻撃 |
| シーザーナックル | 強力な攻撃ができる | - |
| ガイアの鎧 | 高い防御力を持つ | - |
| 天理の靴 | 素早さと速が上がる | - |

技紹介



状態によって、装備した時に使える技が異なります。必ず3つは使えますが（例：剣の場合は「斬る」）、最初から全ての技が使えない場合もあります。レベルアップとともに徐々に使えるようになります。

<剣> ソード、ライル用

長剣

| | |
|----|---------|
| 斬撃 | 攻撃力が高い |
| 突く | 命中率が重れる |
| 斬る | 射撃が長い |

みなぎりの剣

| | |
|-----|-----------------|
| 斬撃斬 | 命中率が高く、VIT減も少ない |
| 斬る | 射撃が長い |

切り裂きの剣

| | |
|------|-----------------|
| 斬撃斬 | 攻撃力が高いが、貫通がわかる |
| 斬撃斬 | 命中率が高く、VIT減も少ない |
| 斬打 | ほとほとの強さ |
| 斬一文字 | 横方向の敵の体を攻撃 |
| 斬る | 射撃が長い |

<大剣> ソード、ライオン

大剣

| | |
|------|--------|
| 切り裂く | 命中率を重視 |
| 切り裂く | 攻撃力を重視 |
| 切り裂く | 射撃が長い |

<棒・槍> ライオン

ロッド

| | |
|-----|--------|
| 電撃打 | 攻撃力が高い |
| 電撃撃 | 命中率が高い |
| 突く | 平凡な攻撃 |

<ボウガン> ライル・マリオン用

ボウガン

| | |
|------|------------|
| 弓撃ち | 通常の攻撃 |
| 狙撃矢 | 攻撃力が高い |
| 射一文字 | 横方向の敵の体を攻撃 |
| 射る | 平凡な攻撃 |

<杖> マリオン・マリオン用

木の杖

| | |
|-----|-----------|
| 杖打 | 通常の攻撃 |
| 杖杖打 | 命中率が攻撃できる |
| 杖る | 射撃が長い |

<フームラン> レディ・マリオン用

フームラン

| | |
|-----|--------|
| 貫投 | 通常の攻撃 |
| 貫打 | 打撃系の技 |
| 狙撃貫 | 命中率が高い |
| 貫げる | 射撃が長い |

<ムチ> レディ用

本の杖

| | |
|-----|--------|
| 杖打 | 通常の攻撃 |
| 強杖杖 | 攻撃力が高い |
| 打撃 | 射撃が長い |

<撃撃銃筒> レディ以外全員

ナックル

| | |
|----|--------|
| 拳 | 通常の攻撃 |
| 風拳 | 命中率が高い |
| 鉄拳 | 攻撃力が高い |
| 打撃 | 射撃が長い |

<拍車> レディ用

拍車

| | |
|----|--------|
| 杖打 | 通常の攻撃 |
| 強杖 | 攻撃力が高い |
| 杖る | 射撃が長い |

※何も装備していない「素手」の状態の場合、技は「打撃」「殴る」になります。
※VITが必要値に満たなくなっても使えますが、技の名前が黄色になり、パワーダウンします。



魔法紹介

| 名称 | 範囲 | 属性 | 効果 |
|----|----|----|----|
|----|----|----|----|

●攻撃系

| | | | |
|-------------|---|---|---------------------|
| ファイア (M・G) | ○ | - | 対象1体に炎ダメージ |
| ブリザード (M・G) | ○ | - | 対象1体に氷ダメージ |
| サンダー (M・G) | ○ | - | 対象1体に雷ダメージ |
| オールラウンド | ○ | - | 対象1体に属性ダメージ (属性を選択) |

●回復系

| | | | |
|-----------|---|---|--------------|
| ヒール (M・B) | ○ | ○ | 対象1体のHPを回復 |
| エナジー (M) | ○ | ○ | 対象1体のMPを回復 |
| キュア (M) | ○ | ○ | 対象1体の状態異常を回復 |

●特殊系

| | | | |
|-------------|---|---|---------------------------|
| リスタ | ○ | - | 敵パーティを全滅させる/自分が薬水に (補身効果) |
| ジャッジメント (M) | ○ | ○ | [???] の状態のアイテム1つを識別 |
| リベア | - | ○ | アイテム1個を破壊 |
| エスケープ | - | ○ | ダンジョンからの脱出 |

●補助系

| | | | |
|-------------|---|---|------------------------------|
| ダーケネス (G) | ○ | - | 対象1体を状態異常に (状態異常を選択) |
| STアップ (M・G) | ○ | ○ | 対象1体の攻撃力または防衛力を上げる (いずれかを選択) |
| STダウン (M・G) | ○ | ○ | 対象1体の攻撃力または防衛力を下げる (いずれかを選択) |
| アトリビュート (M) | ○ | ○ | 対象1体に属性をつける (属性を選択) |
| マジカライズ | - | ○ | 魔法の効果が増える |
| インビンシブル | - | ○ | 物理攻撃または魔法攻撃を無効に (いずれかを選択) |

*名前の後に記号があるものは、より詳細範囲の広いタイプが存在します。

M (メガ〜) : 敵方または敵1パーティ、G (ギガ〜) : 敵方または敵全員

○アンデッド系モンスターに対しては、回復魔法は攻撃になります。

アイテム紹介



武器



「狂」攻撃を強化するアイテム。

| | |
|----------|-------------------------|
| 冒険者の剣 | ちょっと強力な剣 |
| 匠者の大剣 | ちょっと強力な大剣 |
| アイスロッド | クリティカルで、氷属性の追加ダメージを与える棒 |
| アイアンナックル | 攻撃力が大きい拳 |

服



防御力が高まる装備アイテム。

| | |
|----------|--------------------|
| プロユースベスト | 防御力の高いベスト。ソード専用 |
| 剣闘のアーマー | 剣闘のアーマー。ラオ専用 |
| 防風シャツ | 防水のシャツ。ライル専用 |
| ブラウス | マリーン専用の防具。最もスタンダード |

盾



「防風」時に身を守ってくれる装備アイテム。

| | |
|--------|------------------------------|
| 守りの盾 | 魔法攻撃を防ぐ。使いこなした「精神力」が必要 |
| 戦士の盾 | 物理攻撃も防ぐ強力な盾 |
| エルフの盾 | 魔法や状態異常攻撃に強い盾。使いこなした「素早さ」が必要 |
| 鎧冑装甲の盾 | 強力な防御力の盾。ラオ専用 |

靴



回避率が上がり、「移動」(+P33)が可能になる装備アイテム。

| | |
|-------|---------------------------|
| 冒険者の靴 | スタンダードな靴。移動コマンドが使えるようになる靴 |
| 安全靴 | 回避率に優れた靴 |
| 元気の靴 | VITの回復量が増える靴 |
| 吉男の靴 | 素早さが落ちるが、経験値が増える靴 |

指輪



特殊能力を持つ装備アイテム。最大10個まで装備可能。

| | |
|---------|----------------------|
| 剣闘の指輪 | 炎ダメージを減らす指輪 |
| 魔法の指輪 | 装備すると、攻撃系の魔法が使える指輪 |
| なまげ者の指輪 | もらえる経験値が増える指輪 |
| 仕立人の指輪 | トラップを発見したとき、宝利得できる指輪 |

※「装備アイテム」は「装備」を行わないと効果がありません。「コレクション」は、町に戻ると自動的に回収され、勝手に表示を出すと主人公の家の地下の「コレクション倉庫」に収納されます。

一度使用すると消費する使用アイテム。

| | |
|--------|--------------------|
| いやしの実 | HPが50回復する（回復量×1.5） |
| やすらぎの実 | MPが30回復する（回復量×1.5） |
| パンの実 | 満腹度が30回復する |
| 仕置きの実 | ダンジョンから脱出できる |

敵に使用できる使用アイテム。

| | |
|-------|------------------------------|
| 雷の宝玉 | 50の雷ダメージを与える |
| 必殺の宝玉 | 確実にクリティカルが出る |
| 清めの宝玉 | 状態異常を予防する。回復の効果はない |
| 兵糧の宝玉 | そのキャラクターが戦闘で死亡したら、「パンの実」に変わる |

日々様々なことで得るためのもの。実用的な価値はまったくない。

| | |
|-----------|-----------------|
| 医学する人 | 有名な医家「考える人」のもちぎ |
| モアイ | イースター島のモアイ像 |
| みざる | 見張、見物、向か強の一匹 |
| 武者鎧（源平武士） | 源平時代の鎧具である鎧平鎧 |

ビジュアルメモリにダウンロードして遊べるミニゲーム。

| | |
|-----------|-------------------------------|
| つたがたV | 3DダンジョンRPGのミニゲーム（→P50） |
| とっせうDELくま | モンスター育成内蔵ミニゲーム（→P52） |
| 附つぶしバック | 複数のゲームが入ったお徳用ミニゲーム集の第1弾（→P54） |
| 買かた人生バック | 複数のゲームが入ったお徳用ミニゲーム集の第2弾（→P56） |

果物



宝玉



コレクション



VMミニゲーム



伝説のアイテム



ゲーム中それぞれの一つ一つしか存在しない貴重なアイテム。スキルの合成などもできる（→P41）。

スキル紹介



キャラクターの称号が上がると、新しいスキルを覚えることがあります。
作戦を考えて、好みのスキルを習得しましょう。

| スキル名称 | 効果 |
|--------------|-------------------------------|
| ●ソード | |
| 捕縛 | モンスターを仲間にできる |
| 盗取 | 同じアイテムの発見率が上がる |
| 飛び斬り | 技「飛び斬り」が使えるようになる |
| 攻撃 | 技「攻撃」が使えるようになる |
| ●ラオ | |
| 絶対貫通攻撃 | 確実に攻撃を貫通させる |
| VIT攻撃力強化 | VIT消費量を上げて、技攻撃力を上げる |
| ●ライル | |
| アイテム鑑定 | 未鑑定アイテムの鑑定率が上がる |
| トラップ | トラップを敵への逆トラップにする |
| ●マーリン | |
| 魔法吸収 | 吸った魔法分のMPを回復する |
| ●レディ | |
| HP攻撃力強化 | HPを消費して、攻撃力を1.2倍にする |
| ダブル必殺 | クリティカル攻撃を二つ以上持っていた場合、二つを同時に行う |
| ●マリオン | |
| 最大HPアップ | 最大HPを上げる。 |
| 被害→回復度転換 | ダメージを回復量に変換する |

●クエストでもらえるスキル

クエストの報酬としてスキルがもらえることもあります。
ノーマンさんの「お仕事」はこまめにチェックしましょう！

| スキル名称 | 効果 |
|----------|--------------------------|
| アイテム修理 | アイテムを修理する |
| 装備 | 戦闘中に装備を変更する |
| アイテム自動鑑定 | アイテムを拾ったとき、自動的に鑑定する |
| HP自然回復 | HPが自然に回復する |
| 魔力充実 | MPが最大値のとき、強めにクリティカル攻撃を出す |
| 能力吸収 | 敵の能力を盗いだし、自分の能力にプラス |
| 自動反撃 | 技攻撃を受けたとき自動的に反撃する |
| 復活 | 倒れたとき、50%の確率で復活する |
| 炎完全防御 | 炎属性のダメージを無効にする |
| 運アップ | 運を上げる |
| ランダム経験値 | 入手経験値が2倍または半分になる |

●その他のスキル

ほかにも役に立つスキルが多数あります。早く買えて使ってみましょう！

| スキル名称 | 効果 |
|----------|------------------------------|
| 往復ビンタ | 技「往復ビンタ」が使える |
| 三連攻撃 | 技「三連攻撃」が使える |
| 対アンデッド効果 | アンデッドに対する攻撃力を2倍にする |
| 技・光属性 | 技「光属性攻撃」が使える |
| 技・射撃強化 | 技の射撃範囲が広がる |
| 技・全体化 | 全ての技で全体対象攻撃ができる |
| 広範囲偵察 | 「調べる」を2セクター先まで行う |
| フロア情報 | 新しいフロアに入ったときフロアの情報を一括にチェックする |
| 警戒感知 | リーダーの警戒範囲を広げる |

ミニゲーム・モンスターの転送



ランダースではショップで購入したミニゲームやダンジョンで捕獲したモンスターをビジュアルメモリ(別売)に転送(ダウンロード)して遊ぶことができます。「転送メディア」の操作も読み込めます。

●ゲームの転送

以下の手順で行います。

1. ショップでミニゲームアイテムを購入する
(みやげもの屋・コンビニで売っています)
2. ビジュアルメモリ(別売)を接続する
(ゲームにより54〜128の空きブロックが必要です)
3. ゲームの転送(ダウンロード)を行う
モンスターハウスの「ビジュアルメモリ装置」の前で○ボタンを押し、メニューの「ゲームの転送」を選択すると、ビジュアルメモリに転送されます。



基本的に、一度転送したミニゲームは解くなりませんので、ミニゲームをもう一度転送したい場合は再度ミニゲームアイテムをみやげもの屋などで購入してください。

●ゲームの削除

ビジュアルメモリ内の「ランダース」のミニゲームを削除することができます。「ランダース」以外のミニゲームは削除できません。



●トークン

一部のミニゲームではトークンを得ることができます。得いたトークン(通貨)は、ミニゲームから図柄・アイテムとの交換・ミニゲームへの持ち出しができます。また、現金でトークンを購入したり、トークンを現金に換金したりすることもできます。



トークンを持ちたい場合、必ず「持出」でミニゲームに戻してください。戻さない場合、「ビジュアルメモリ装置」のメニューを開いた時点で、1枚あたり500Gのレートで消費されます。

| | |
|----|-------------------------------------|
| 交換 | ミニゲームで得いたトークンを珍しいアイテムと交換できます |
| 回収 | ビジュアルメモリのミニゲームからトークンを回収(アップロード)します |
| 持出 | ビジュアルメモリのミニゲームへトークンを転送(ダウンロード)します |
| 購入 | トークンを現金で購入します。トークンがなくなった場合などに使いましょう |
| 換金 | トークンを現金に換金します。トークンが余った場合などに使いましょう |

●モンスター転送(ダウンロード)

以下の手順で行います。

1. ミニゲーム「とっばらいDEしゃくくない」(→P52)の転送
2. ビジュアルメモリ(別売)を接続する
3. 「送り出す」を選択する



・モンスターの出戻り(アップロード)について

転送(ダウンロード)を行ったモンスターは、いったん本編の中から消えてしまいますが、「モンスター転送」の「研入入れ」(アップロード)によって本編に戻ると、「出戻り」として本編に復活します。

●額縁に飾る

「絶頂エディタ」で描いたドット絵をコレクション壁紙に飾ることができます。くわしくは、P58をご覧ください。

ミニゲーム「つゆダクIV」



毎回ランダムに生成される3Dダンジョンでモンスターと戦いながら、ひたすら下の階を目指します。ゲーム終了後、得た階数に応じてトークン（通貨）を獲得できます。



方向ボタン

●ボタン

●ボタン

●移動時

- ボタン…… コマンド画面の表示/決定
- ボタン…… マップ上（既達領域内）のモンスター点滅→マップ上（既達領域内）のアイテム点滅へ戻る/取消

方向ボタン— 上：前進、左右：90度回転、下：後退

●戦闘時

- ボタン…… ガード（押している間HP消費）
 - ボタン…… 攻撃（PWゲージが高いほど強力）
- 方向ボタン— 下：逃げる（逃げられないこともあります）

※このゲームではPWゲージをいかにためるかが重要です。PWゲージが高いほど強力な攻撃ができるので、敵の攻撃を見極め、目一杯ためましょう。また●で回避しながら、●で攻撃することも可能です。

●移動画面



●戦闘画面



HP (体力)

移動中は時間の経過と共に消費され、戦闘時は攻撃でダメージを受けたり、●で防御をすると、消費します。0になるとゲームオーバーです。

PP (攻撃力)

攻撃します。溜めると、より強力な攻撃を繰り出せます。攻撃を行おうとついたらPPになります。

コマンド画面

以下が表示されます。

- ステータス……………ステータス画面を見る
- ケトル……………アイテムを食べる
- ソウジ……………アイテムを装備する
- スワル……………アイテムを捨てる

ステータス画面

以下が表示されます。

- FL…………フロア
- ATT…………攻撃力
- LV…………レベル
- DEF…………防御力
- HP…………最大HP
- GRD…………ガード力
- SCORE…………スコア

サウンド

オンにすると、モンスターによっては、近くに来ると音が鳴るなど、臨場感が高まります。

モードボタン

ゲーム中にモードボタンを押すと、強制的にゲーム終了となり、トークンを消滅できます。

アイテム

宝箱の上で●ボタンを押すと取得できます。
●オイヤ草 (その場で食べる) ……

- HP20回復……………HP20回復
- エケエケの漬……………HP100回復
- 薬……………攻撃力UP
- 盾……………防御力UP
- 盾……………ガード力UP

※所持できるアイテムは4個まで。

※剣と盾には「重さ」があり、PPゲージのたまるスピードや、攻撃発動のスピードに影響を与えます。いろいろ試してみましょう。

フロア移動

階下への移動は階段で行います。階段の上で●ボタンを押すと階下へ移動できます。

ゲームオーバー

ゲームオーバーになると、降った階数に応じてトークンがもらえます。トークンは、本編のモンスターのくすでアイテムと交換できます。

イベント (情報)

情報によるイベントが起こる場合があります。

- Healing (ヒーリング) ……HPの全回復
- Item map (アイテムマップ) ……
マップ上の未探区域の全アイテムが点滅
- Monster map (モンスターマップ) ……
マップ上の未探区域の全モンスターが点滅
- Drop (ドロップ) ……

(守れかかアイテムを捨てないと溜めない
く●印のものは、そのフロアのみ有効)

ミニゲーム「とつぱらいDELしよくない」



仲間モンスターをビジュアルメモリに転送し、モンスターの育成とトークンを種が替えることができます。

最初に現在のトークンの数と出現中のモンスター名が表示され、以下の画面が続きます。

1. 内蔵選択画面

ティッシュマキ
カサハリ
ツウヤク
セールス

(方向ボタンで選択し、
●ボタンで決定します)



2. 内蔵画面

選択モンスター

内蔵グラフィック



VIT表示

(●ボタンでコマンド画面を表示)

3. コマンド画面

ハタラク
ネル
ステータス
シゴトヤメル

(方向ボタンで選択し、
●ボタンで決定します)

4. ステータス画面

カンゴ
トークン: 80
ケイカシカ
032:01

(方向ボタン上下で
スクロールします)

コマンド画面の見かた

以下が表示されます。

- ハタタタ……………内職画面に戻る
- ズル……………モンスターを倒らせる
- ステータス……………ステータス画面を表示する
- シゴトヤメル……………ゲームを終了する

ステータス画面の見かた

以下が表示されます。

- 一番上には最新した職業が表示されます。
(例では「カンゴ」番頭)
- トークン……………現在所持しているトークンの数
- タイムカゾカン……………内職の経過時間
- チェックセイト……………モンスターの忠誠度
- ゴウセンド……………モンスターの好戦度
- セッキョクヤ……………モンスターの強硬度
- ケツエキガタ……………モンスターの血液型
 - A型……………まじめ、几帳面
 - B型……………気まぐれ、潔り性
 - A B型……………二重人格
 - O型……………大らか、マイペース
- セイゴウ……………成功した回数
- シツパイ……………失敗した回数

内職のルール

- 報酬・罰金……………
一定時間ごとに、仕事の出来不出来に合わせて、トークンで報酬または罰金が授与されます。
- サボリ……………
VIT (バイタリティ) が減ってくると、モンスターは仕事をサボり出します。
- 回復……………
減ったVITは、寝ると回復します。
- ダウン……………
働くうちにVITが0になったら、モンスターはダウンし、しばらく命令不能になります。ダウンしたモンスターは、時間が経てば回復します。
- 疲労……………
VITが減った状態で長く働くと、忠誠度が下がるなど、モンスターのパラメータが変動します。
- 得意不得手……………
モンスターによって、得意な内職と苦手な内職があります。いろいろ試してみてください。

ミニミニ用語辞典

とっばらい=若者が事務所を過すに罰金を受け取ること(業界用語)
しょくない=内職の業界的な言いかた

ミニゲーム集「暇つぶしパック」

103
稼働時間



方向ボタンの左右でミニゲームを選択してください。
別のミニゲームを選択するときは、●ボタンで一度ゲームを抜けてください。

にわとりつかみ鳥

にわとり捕獲ミニゲームです。

【遊び方】

逃げ回るにわとりを捕まえて、柵の中にどんどん投げ込みます。
制限時間（30秒）内に、何匹のにわとりを捕まえることができるかに挑戦します。

●柵の中に投げ込むときは、柵内を狙いましょう。にわとりが柵の上に落ちると、柵を歩いて逃げ出してしまいます。

●操作方法

●ボタン…… にわとりをつかむ／投げる

●ボタン…… ジャンプ（+方向ボタン：走る、
+●ボタン：遠くに投げる）

方向ボタン… プレイヤーキャラの移動・方向転換



残り制限時間

捕獲数

Super Exotic Slot Machine



スロットミニゲームです。

【遊び方】

方向ボタンの上下で「BET」数を決め、●ボタンを押すとスロットが回転します。さらに●ボタンを押すことでドラムが一回ずつ止まります。同じ絵柄が揃うとトークンがもらえる。また、揃う絵柄によっても、獲得できるトークン数が異なります。



最も危険なジャンケン



「VSニンゲン」選択後、「セッティングメニュー」と表示されたらビジュアルメモリ戦士を登録してください。

一定量中の勝利数を競うジャンケンゲームです。

【遊び方】

あらかじめ一定数の手を決め、オートで勝負させます。対CPU戦でレベルを上げると、入力手数が増えています。

サクセンカイシ 自分の手を決めます。方向ボタン上下で出す手の選択、左右でカーソル移動

オマカセサクセン 自分の手をCPUがランダムに決めます。

セントウカイシ 「VS COM」で対CPU戦、「VS ニンゲン」で2つのビジュアルメモリ連携による対プレイヤー戦が始めます。勝ち数が一定値以上になるとレベルが上がり、入力手数が増えています。

ショウハイヒョウ 勝利の統計が表示されます。



作戦画面



対戦画面

モグラがくる!!



ストレス発散に最適なモグラ叩きミニゲームです。

【遊び方】

方向ボタンでカーソル移動、◎ボタンでモグラを叩きます。スコアに応じて、トークンを獲得できます。

永久勝負 時間無制限モードです。

一分勝負 1分以内で両区倒せるかを競います。

二十秒正確勝負 20秒以内で両区倒せるかを競います。



※「永久勝負」中にBボタンを押し、コマンド画面で「キャンセル」を選択と終了です。「スコア」でスコア/ハイスコア表示、「サウンド」でサウンドON/OFF、「ツダケル」で「永久勝負」を続行します。

※「二十秒正確勝負」では、モグラのいないところを叩くと、スコアが減点になります。

ミニゲーム集「豊かな人生パック」



方向ボタンの左右でミニゲームを選択してください。
別のミニゲームを選択するときは、**○**ボタンで一度ゲームを抜けてください。

絶頂エディタ

ビジュアルメモリでドット絵が描けてしま
う。驚異のドットエディターです。

【使い方】

方向ボタン上下で選び**○**ボタンで決定してください。

●操作方法

- ボタン—— ドットを打つ（方向ボタンと併用で連続打ち）
- ボタン—— ドットを消す（方向ボタンと併用で連続消去）
- 方向ボタン… カーソルの移動
- モードボタン… エディタのコマンド画面に戻る

●コマンド

- ・エディット……………登録済みファイルの修正
- ・ファイル……………セーブファイルの管理、サウンドのON/OFF
- ・ベンケイ…ファイルの消去、左右反転、上下反転、逆行移動
- ・アニメーション……セーブファイルをスライドショーさせる

描いたドット絵は、セーブしてゲーム本編のコレクション部屋の「調練」に飾ることができます。飾る画像は、モンスターハウスの「ビジュアルメモリ装置」で読み込むことができます。「絶頂エディタ」のファイル名の入力画面で、「タブ」が一番左にあるセーブファイルが読み込まれます。



↑描いた絵を飾ろう！



カーソル 点滅する描画ドットそのものがカーソル

＜ファイル名の入力方法＞

タブ



(1) の列で太まかに選び、(2) の列で細かく選びます。選択結果は (3) に表示されます。入力終了は (1) の列で「ED」を選択してください。「BP」は「SPACE」です。(2) の列で、下を押すと (1) の列に戻ります。

炎の電話帳



「コウカン」選択後、「ゼツソクタイキキヤウ」と表示
これららビジュアルメモリ同士を接続してください。

電話帳明を登録できるミニツールです。誕生日、血液型、メモも登録できます。ビジュアルメモリ同士で登録データの交換ができます。

【使い方】

方向ボタン上下で選び◎ボタンで決定してください。

| | |
|--------|---------------------------------------|
| リスト | 登録したデータを確認します。 |
| ニューリョク | データを登録します。 |
| シュウセイ | 登録済みのデータを修正します。 |
| シュウキョ | 登録済みのデータを消去します。 |
| ジョウホク | 登録件数 (DATA) と交換データ数 (EX-DATA) を表示します。 |
| コウカン | ビジュアルメモリ同士を接続し、友だちとデータを交換できます。 |

交換データは、多ければ多いほど、本館に影響があります。なお、同じランダースのディスクからダウンロードしたミニゲーム間では、データ (EX-DATA) 交換できません。

占いのゆかた

占いミニゲームです。

【遊び方】

方向ボタン上下で選び◎ボタンで決定してください。

| | |
|----------|-----------------------------|
| キョウノウラナイ | 1日1回引ける「おみくじ」(24種類)です。 |
| ウラナイアラン | これまで引いたおみくじを一覧できます。 |
| ラッキーナンバー | 今日の「ラッキーナンバー」(8ケタ)を選んでくれます。 |
| ラッキーカラー | 今日の「ラッキーカラー」を選んでくれます。 |

＜データの入力方法＞

ないとう_

あかさたながきり
はまやらわゝん

※データの入力方法は、「他館エディタ」とは異なります。

カーソルで大まかに(例 あかさたな…)を選び、Aボタンを繰り返し押すことで細かく(例 あいうえお)選びます。カーソルをすらすらと決定、Bボタンで1文字消去します。入力終了後は「ED」を選択してください。誕生日/血液型は◎ボタンで入力終了です。

ひらがな、カタカナ、英数字が、記号の入力ができます。



ミニゲーム「ヨーグルトの大冒険」



「ヨーグルトの大冒険」は、「阿のヨーグルト」と「ヨーグルトマンション」から構成されています。

「阿のヨーグルト」モード



やる気

友情モード表示

信頼度

「おつかい」や「宝探し」などの目的が表示され、クリアすると目的達成になります。しかしヨーグルトは勝手に動き回り、プレイヤーの思うようには動きません。基本的にはヨーグルトの生態を導くやむと励めて楽しむゲームです。「やる気」が0になるとゲームオーバーです。

●友情モード

ただし時間が経過するとたまに「信頼」によって、一定時間だけ操作できるようになります（友情モード）。また、ヨーグルト自身のアクションによって、「やる気」が増えたり減ったりすることもあります。



方向ボタン

Bボタン

Aボタン

●通常時

- Aボタン…… 友情モードへ（「信頼度」が貯まったとき）
- Bボタン…… アクションの記録を見る（8つまで）→マップに戻る
※方向ボタンは使用しません。

●友情モード時（信頼度の左に「M」と表示）

- 方向ボタン…… ヨーグルトの移動
- Aボタン…… アクション（何をするかはヨーグルト次第）
- Bボタン…… アクションの記録を見る（8つまで）→マップに戻る

「ヨーグルトマンション」モード



クリアの仕方でもマンションに色々な住人が増えていきます。

ミニゲーム「なんわが伝説」



なんだかわからない国のなんだからわからない勇者のなんだかわからない種類の物語。本箱2DRPGも入っていた!! ワールドマップ付き。

ストーリー

主人公レンシアは、ラジオン城のニシヤール王から、社会勉強をせよと告げられてお城さまで子リン様の復讐を依頼された。いま、王からもらったこづかい100円を持ち、深奥の洞に立った。

【遊び方】

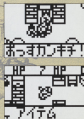
住人の前で○ボタンを押すと会話ができます。何か手がかりを教えしてくれるかもしれません。ホテルでは宿泊（MP・HPの回復）やセーブ。ショップでは装備品や消耗品などを購入できます。また移動時に住人のいないどこでも○ボタンを押すとコマンド画面（移動時）が、戦闘時はプレイヤー入力時にコマンド画面（戦闘時）が表示されます。方向ボタン上下で選択、○ボタンで決定してください。

●表示（移動時・戦闘時）

- HP** ヒットポイント。攻撃されると減り、0になると最後
にセーブした地点に戻ります。所持金半額になります。
- MP** マジックポイント。魔法を使用すると減ります。

●コマンド画面（移動時）

- アイテム** アイテムを使用します。武器や防具は「そうび」しな
いと威力を発揮しません。
- まほう** 魔法を使用します。
- ステータス** 主人公のステータスを見ることが出来ます。
- しらべる** 宝箱を開けます。
- アルバム** コマンド画面（戦闘時）(+PSG)の「るねんしゃしん」
で記録したモンスター（データ）を見ることが出来ます。
- サウンド** サウンドをON/OFFできます。



●コマンド画面（戦闘時）



こうげき

攻撃を行います。

アイテム

アイテムを使用します。武器や防具は「そうび」を行わないと威力を発揮しません。

まほう

魔法を使用します。

にげちゅう

戦闘から逃げ出します。失敗する場合があります。

きねんしゃしん

出逢ったモンスターを撮影します。コマンド画面（戦闘時）の「アルバム」コマンドで見ることができます。

所持金



武器店などはショップで



セーブはホテルで行います



「きねんしゃしん」を見る

アイテム

| | |
|--------|-----------|
| エケエケのみ | HPを回復させる薬 |
| ぼくとう | 攻撃力5の武器 |
| ふるぎ | 普通の服 |
| いたまげ | 普通の盾 |

魔法

| | |
|------|------------------------|
| ファイア | 30ダメージ（炎属性）を与える |
| ヒール | HPを50回復する |
| キュア | 状態異常を全て回復する |
| ステルス | 影い暗と遭遇しない（365歩有効） |
| エスケプ | ダンジョン等から脱出（戦闘中は無効） |
| リターン | 最後にセーブした町に戻る（フィールド0分可） |
| Aアップ | 攻撃力が1.5倍になる（5ターン） |
| Dアップ | 防御力が1.5倍になる（5ターン） |
| Gヒール | HPをMAXまで回復する |

状態異常

| | |
|------|-------------------|
| どく | 10歩または1ターンでHPが1減る |
| よわよわ | 攻撃力が70%に |
| ぬにぬに | 防御力が70%に |
| まひ | 戦闘中5回に1回、行動不能に |



感情エフェクト



ダンジョンの中を徘徊するモンスターたち。モンスターといえども、感情があります。彼らの感情を上手に読み、作戦に生かしましょう。



会話マーク

モンスター同士が情報交換を行っています。パーティを組む相談をしていたり、仲間を回復してあげたりしています。



ハートマーク

好奇心が強く、主人公に寄ってきます。戦闘は仕掛けてきません。



星マーク

状態異常になっているときに出ます。



睡眠マーク

寝ています。思考が止まっているので戦闘を仕掛けてきません。捕をすり抜ければれます。



音符マーク

機嫌が良い、戦意が低い状態です。戦闘開始可能範囲に入っても戦闘を仕掛けてきません。



怒りマーク

戦意が高くなり、戦意が高い状態です。戦闘開始可能範囲に入ると戦闘を仕掛けてくる可能性が高くなります。



汗マーク

急いでいます。仲間に着いてがれそうになったときなど、焦っているときに出ます。



ハテナマーク

トラップを踏んでしまったときなどに出ます。



ビックリマーク

主人公を発見したときなど、びっくりしたときに出ます。

その他の佳人たち



ゾードと同じく、この不思議な世界に放り込まれた住人たち。彼らもゾードと同じくこの世界に連れてこられた被害者です。この世界の謎についてゾードの知らない手がかりを何か知っているかもしれません。話を聞いてみましょう。



ニキ
アイテムショップの店員。



ノッチ
アイテムショップの息子。



タマ
団のペット。



クリスタル
団のアンドロイド。



ホーク
女好きで強引な男。



ワイヤー
運送っ隊の行者。



ナット
のんびり屋の行者。



ローズ姫
好奇心旺盛なお姫様。



リーガン
ローズ姫を護衛する騎士団員。



Dr.アレン
天才だが自分の世界にしか興味のない科学者。



ハニー・ノイマン
全体不祥のウサギノイマンの嫁人。ノイマンさんを見てやまない。



バグス
ナットと同僚の団員。

冒険のヒント



●ゲーム序盤の流れ

突然襲ってきたアーマーナイトを追いかけ、ソードは洞の時計塔に迷い込み、ある部屋で本を開くと本の中から光が飛び出し気を失ってしまいます。気がつくとは本は無くなっており、裏下に出ると、さっきまであったはずの階段も消え、何かおかしな雰囲気です。ソードは、いったいどこに入りこんでしまったのでしょうか。



時計塔ダンジョン

このダンジョンは練習用です。ダンジョン内には看板などがあり、ゲームプレイに必要な様々な情報が書かれています。フロア最上部にはオープニングで追いかけたアーマーナイトがおり、その敵を倒すことが目的となります。ちなみにこのダンジョン内で倒れた場合、本を開いた部屋から始まります。



教団入手（主人公ソードの家）

時計塔ダンジョン脱出後、洞の老人に会い、お前は这个世界を守る英雄だと言われます。老人は、家や身の回りの世話をする執事まで用意してくれるという親切ぶり。この家で主人公ソードはこれからの旅に欠かせないアイテム「教団」を手に入れます（このアイテムが無いとダンジョンには入れません）。



新たなピース出現～火の山洞窟へ～

新たにピースが出現し謎の老人の話も、まんざら嘘ではないと感じたソードは第1のダンジョン火の山洞窟へと向かいます。ここでは、ダンジョンに入る前に、お店で装備品や回復アイテムを購入しておきましょう（ただしソードがダンジョンに持って入れるアイテムは4つまでです）。

●「クライマックス ランダース」Q&A

Q1 「魔法」「スキル」が登録できません。

「魔法」「スキル」は、「登録」できる数に制限があります。「魔法」「スキル」は即時アップで増えるので、登録しきれないものがでてきます。そのような場合は、ダンジョンに入る前に、使用したいものに登録し直してください。

Q2 装備・登録してある「装備アイテム」「魔法」「スキル」が使えません。

装備や登録をしていますが、「使えない」に必要なパラメータが満たされていないと、威力が十分に発揮されません。くわしくは「レベルアップと使いこなし」(→P38)をご覧ください。

Q3 戦闘で「移動」が使えません。

「移動」には、装備アイテム「靴」の入手と装備が必要です。戦闘前に「アイテム」コマンド(→P30)で装備しておいてください。また「靴」の「使いきなし」(→P38)が足りない場合も使用できません。

Q4 ダンジョンにアイテムを持って入れません。

ソードがダンジョンに持って入れるアイテムは4つだけです(ラオやライルはもっと多く持って入れます)。ダンジョン内ではレベルアップやアイテムの取得で持てるアイテム数は増えていきます。

Q5 ダンジョンを出るとアイテムの右側の「+9」という数字が消えました。

「+9」という数字は、付属しているアイテムの長所に当たるパラメータをアップさせるボーナスポイントです。この表示とアップしたパラメータの値は、出したダンジョンから出ると消えてしまいます。

Q6 町に戻ったら、モンスターがいなくなっていました。

金銭などでダンジョンから出た場合、登録していないモンスターは、いなくなっています。登録しているモンスターは、町ではカプセルに自動的に入ります。

Q7 ミニゲームは、どうやったら入手できますか？

「みやげもの屋」「コンビニ」などのショップで購入し、ルンガン市場ピースの「モンスターハウス」に持って行くと、ダウンロードできます。1度ダウンロードするとなくなってしまうので、もう一度購入する必要があります。

ヨーグルト



ヨーグルト。彼の役割、能力はまったく不明であり、その正体は完全に謎につまれています。「ランダーズ」の中で非常に重要な役割を果たすのでしょうか？ まったく役に立たないという噂も？



最新情報いっぱい! SEGA[®]のインターネットサイト!

ドリームキャストなら簡単接続でインターネットの世界へ! 画々ネットサーフィンで最新情報を手に入れよう!!

dricas/ドリームキャスト



【ドリームキャスト公式ホームページ】

ドリームキャスト関連ニュースはもちろん、その他にも新しいエンターテインメント満載のホームページです。常に進化するドリームキャストホームページは要チェック!!

→ <http://www.dricas.com/>

セガ エンターテインメントユニバース



【SEGA公式ホームページ】

ドリームキャストやパソコンで、セガのホームページにアクセス! インターネットで幅広いエンターテインメント情報を手に入れよう!

→ <http://www.sega.co.jp/>

ドリームキャスト ダイレクト



【ドリームキャストでゲームが買える!!】

ドリームキャストのネットワーク機能を使った、便利で簡単なインターネットショッピングサービスです。新作ソフトを予約すれば、発売日にお手元に届きます。(予約期間は発売日の1ヶ月前～7日前まで)

→ <http://www.d-direct.ne.jp/>

この商品に関するお問い合わせ先

ドリームキャスト専用ディスクは在庫限りです。何かご質問がございましたら、Dreamcastサポートセンターまでお問い合わせください。

Dreamcast サポートセンター 受付時間 月～金(除く祝日) 10:00～17:00

フリーダイヤル **☎ 0120-2550-254**

携帯電話およびPHSではフリーダイヤルは利用できません。一般の電話からお問い合わせください。

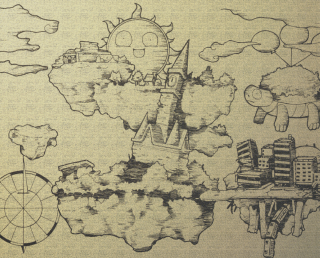
ゲームの内容や収録映像に関するお問い合わせにはお答えしていません。

お問い合わせ先

株式会社 セガ・エンタープライゼス 本社 〒144-8531 東京都大田区田原1-2-12

このソフトはセガソフト、PENTACORP International Limitedの商標を使用しています。
PENTACORP International Limitedの登録商標、SEGA、SEGA CD、PENTACORP International Limitedの登録商標は公認商標です。

Parents: U.S. Age 4, 484,486,4,494,500,4,517,519 Europe No. 85334 Canada No. 1/85,478
Hong Kong No. 88-402, Singapore No. 88-155, U.S. No. 1,005,899



© SEGA ENTERPRISES, LTD. 1999 LADYSTALKER Character © GUMAR

株式会社 セガ・エンタープライゼス  <http://www.sega.co.jp/>

HD01-0006 (01/01)