

ゲームボーイ専用カートリッジ DMG-SAJ

Nintendo
GAME BOY.

魔界塔士

Sa·Ga

サ・ガ
取扱説明書



SQUARE

このたびは、スクウェアゲームボーイ専用カートリッジ「魔界塔士SA・GA」をお買いあげいただき誠にありがとうございました。ご使用前に取り扱い方、使用上の注意等、この「取扱説明書」をよくお読みいただき、正しい使用方法でご愛用ください。なお、この「取扱説明書」は大切に保管してください。

もくじ

1. コントローラーの基本的な使い方/P2
2. ゲームの始め方・終わり方/P4
3. 画面とコマンドの説明/P5
4. 冒険の準備/P14
5. さあ、冒険に出発だ/P17
6. 街の中には、こんな店がある/P18
7. 敵に出会うと戦闘シーン/P20
8. アイテム紹介/P22
9. モンスターキャラの戦闘行動/P30
10. 冒険のヒント/P37

FOR SALE and USE IN JAPAN ONLY

本品の輸出、使用営業及び賃貸を禁じます。

GAME STORY

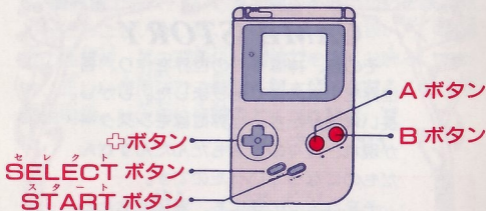
その昔、神は多くの世界を作り、各世界を1本の塔で結びました。しかし、長い年月がたち、世界にはモンスターが現れ、人々の生活もだんだんすさんだものになっていったのです。

そんな人々の間にも、希望をもたらず伝説がありました。世界の中心にたっている塔の上には、すばらしい楽園があるというのです。

今まで、数多くの冒険者がこの楽園を目指して旅だって行きましたが、その冒険の結果は誰も知りません。

あなたもまた、冒険者としてこの世界を脱出し、塔の上にある楽園を目指す旅に出発するのです。

1 コントローラーの基本的な使い方



● +ボタン

マップ上で自分のキャラクターを動かしたり、お店の品物やコマンドなどを選ぶときに使います。



● Aボタン

選んだコマンドを決定するとき、マップ画面で人と話すとき、一步前を調べるときに使います。

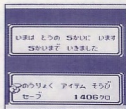


● B ボタン

えら
選んだコマンドをキャンセルしたり、ウィンドを閉じ
てマップ画面に戻ったりするときに使います。

● START ボタン

サブ画面①を呼び出します。この画面では、現在塔の何階にいるかが表示されるほか、パーティの能力を調べたり、アイテムを使ったり装備を整えたりすることができます。また、今までの冒険を記録するゲームセーブもここでを行います。もとのマップ画面に戻るときは、Bボタンを押してください。



● SELECT ボタン

このボタンを押すとサブ画面②が表示されます。この画面では、仲間の順番を入れ換えたり、メッセージスピードの早さを変えたりすることができます。この画面からマップ画面に戻るときも、サブ画面①の場合と同じようにBボタンを押してください。



2 ゲームの始め方・終わり方

◆ゲームの始め方

——新しくゲームを始める——

最初さいしよから始めるときは、タイトル画が面めんのところで、「はじめから」を選えらんでAボタンを押おしてください。



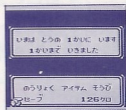
——前の続つづきをする——

セーブしておいたところからゲームを始めるときは、タイトル画面で「つづき」を選えらびます。

◇ゲームの終わおり

——セーブして終わおる——

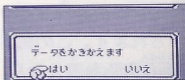
サブ画面①を呼びだし、「セーブ」を選えらびます。データを書かき換かえてよいかを聞きいてきますので、「はい」を選えらんでください。



——セーブしないで終わおる——

冒険ぼうけんをセーブしたところからやり直なおしたいときは、一いつ回電源かいでんげんを切きり、「つづき」を選えらんでください。

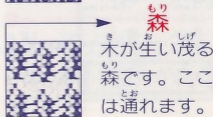
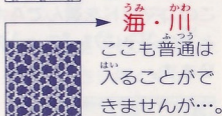
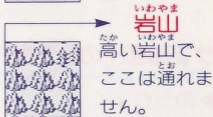
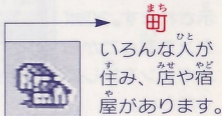
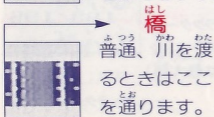
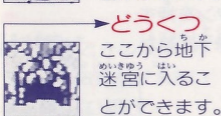
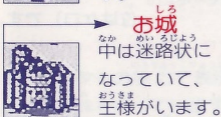
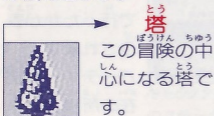
※このゲームでは、セーブは一か所しかできません。新あらたにセーブすると古ふるいデータは消きえてしまいます。



3 画面とコマンドの説明

A. マップ画面

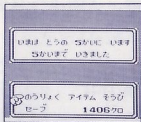
マップ画面の中には、下のよう**な場所**が出てきます。



B. サブ画面① (STARTを押したとき)

このサブ画面は、武器を装備したりゲームをセーブしたりする補助的な画面です。

このサブ画面で選べるコマンドが表示されます。十字ボタンで選んでからAボタンを押してください。



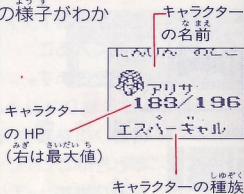
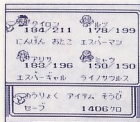
ここには、現在位置と、どこまで行ったかが表示されます。

パーティーの現在の所持金(単位はケロ)です。

サブ画面①のコマンド

▶ のうりよく

このコマンドを選んでAボタンを押すと下のようにパーティーの様子がわかります。



この画面でキャラクターを選び、さらにAボタンを押すと下のような画面に変わります。

選んだキャラクターの能力が表示されます。

デリコンジャー	10
デリコンジャー	30
ポーション	1
レイピア	50
バトルハフマー	36
プロクスかぶと	-
ゴールドメイル	-
ゴールドのこて	-

キャラクターの名前

キャラクターのステータス

ここには、そのキャラクターの装備が表示されます。

【キャラクターのステータスについて】

キャラクターの能力で表示されるステータスは、次のような意味を持っています。

● **こうげき**
敵と戦うときの攻撃力です。この数字が大きいほど強くなります。

● **すばやさ**
これが大きいと、敵より先に攻撃したり、敵から逃げやすくなります。

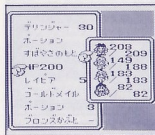
● **ぼうぎょ**
敵から身を守る力です。数字が大きいほどダメージが少なくなります。

● **まりよく**
魔法を使う力です。大きいほど魔法の威力が強くなります。

▶ アイテム

お店で買ったアイテムや、冒険の途中で手に入れたアイテムを使うときのコマンドです。

アイテムの一覧です。十字の上下で、どのアイテムを使うか選びます。



仲間を使うアイテムの場合、誰に使うかを十字の上下で選びます。

● アイテムを使うとき

アイテム一覧の中から十字ボタンの上下でアイテムを選び、Aボタンを2回押します。仲間に使うものは、その後誰に使うかを選んでAボタンを押します。

● アイテムを捨てる時

捨てるアイテムを選んでAボタンを一回押し、さらに罎を選んでAボタンを押します。



● クリスタルを使うとき

アイテム欄の一番下のクリスタルを選び、さらに、どのクリスタルを使うか選びます。



▶ そうび

武器や防具は、手に入れただけでは効果を発揮しません。必ずこのコマンドで装備させてあげましょう。装備できる武器や防具の数と種類は、キャラクターの種族によって違います。



	デリンジャー	30
ワイロコ	ホーション	3
ちから	レイピア	17
10	レイピア	50
ぼうぎょ	バトルハンマー	37
11		
すばやさ	ゴールドメイル	-
16	ゴールドのこて	-
0		

キャラクターが、現在装備している武器や防具が表示されます。

● 武器や防具を装備するとき

まず装備の欄を選びAボタンを押し、アイテムの中から装備したいアイテムを選びAボタンを押します。アイテムの右の数字は、そのアイテムの使用可能回数を示します。

	デリンジャー	30
ワイロコ	ホーション	3
ちから	レイピア	17
10	レイピア	50
ぼうぎょ	バトルハンマー	37
11		
すばやさ	ゴールドメイル	-
16	ゴールドのこて	-
0		

★注意★人間は8つ、エスパーは4つまで装備できます。なお、エスパーの装備の欄の-のところには装備できません。

モンスターはどんな種類のアイテムも装備することはできません。

C.サブ画面2(SELECTを押したとき)

この画面では、キャラクターの並べ替えを行ったり、メッセージスピードの早さを変えたりします。

キャラの順番です。前の方にいるキャラほど攻撃されやすくなります。

ならびか2	
👤 アイロン	184/211
👤 ルツ	178/199
👤 アリサ	183/196
👤 ミツフ	150/150
👤	メッセージスピード
1 2 3	4 5 6 7 8

ゲーム中に表示されるメッセージのスピードです。小さいほど早くなります。



キャラクターの名前

キャラクターの HP

▶♡について

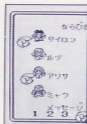
キャラクターが死んでしまったとき、♡があれば『ふっかつのやかた』で復活することができます。♡がなくなると、もう復活できません。

▶キャラクターの並べ替え

キャラクターの並べ替えは下のように行います。弱いキャラクターはなるべく後ろに下げるのがいいでしょう。

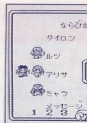
1. 一人目を選ぶ

まず、入れ換える一人目のキャラを選びAボタンを押します。



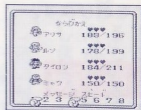
2. 二人目を選ぶ

つぎに、入れ換える二人目のキャラクターを選びます。

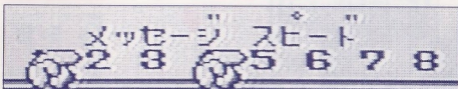


3. 何かボタンを押す

ここで何かボタンを押すと、選んだ二人のキャラが自動的に入れ替わります。



▶メッセージスピードの切り替え



「メッセージスピード」を選び、左右で早さ（1が一番早く、8が一番遅い）を選んでAボタンを押します。

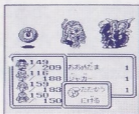
D. 戦闘画面

ぼうけんちゆう ^{てき} ^{であ} ^{した} ^{せんとう} ^{がめん}
冒険中に敵に会おうと、下のような戦闘画面になります。
ここでは、戦うか逃げるかを選ぶことができます。

① 敵に出会うと…

パーティーの体力が
表示されます。

戦うか逃げるかの
選択です。どちらか
を選びます。

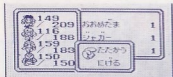


出会った敵のグラフィックが
表示されます。

敵の名前と敵の
数が表示されます。

② 戦闘準備

戦うときは、先頭のキャラからそれぞれ
使うアイテム、敵を選びます。



攻撃する人が
一人ずつ表示
されます。

使用できる武器、
アイテムが表示
されます。

③ 戦闘開始

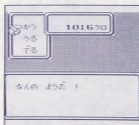


選択が終了する
と戦闘開始です。

E. そのほかの画面

みせ なか お店の中

「かう」「うる」
で「出る」の中か
ら、何をするか
を選びます。



まちにあるお店の中にはいると、こ
のような画面になります。

パーティの所持金
が表示されます。
(単位・ケロ)

メッセージやメ
ニューが表示されます。

買うとき

▼
ボタンで買
うものを
選び、A
ボタンを
押して決
定します。



売るとき

▼
持物の中
から売
るもの
を選び、
Aボタ
ンで決
定し
ます。



かいわ が めん 会話画面

ひとむお かいわ
人に向かいAボタンを押すと会話
ができます。一歩目の前を調べる
ときも同じやり方です。



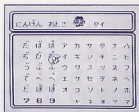
4 冒険の準備

始めて冒険するときは、タイトル画面で「はじめて」を選び、自分の分身を作ります。ここで選べるキャラは、P15～16に紹介してある8種類です。



● 名前の入力

キャラを選んだら名前をつけます。名前は4文字までで、ひらがな、カタカナ、数字が使えます。入力が終わってスタートボタンを押すとゲームが始まります。



キャラクターの成長について

人間は手に入れた成長用のアイテムを使うことによって育ち、エスパーは戦闘によって突然変異的に育ちます。また、モンスターは敵の肉を食べて別のモンスターに変身します。

■ ■ ■ 登場キャラクター I ■ ■ ■

★にんげん・おとこ：ごく普通ふつうの人間にんげんの男性だんせいです。店で売みせっているアイテムつかを使うせいちようことによって成長せいちようします。



初期設定	HP	こうげき	ぼうぎょ	すばやさ	まりよく
	60	8	1	4	0

★にんげん・おんな：人間にんげんの女性じよせいです。やはりアイテムせいちようによって成長せいちようします。初期しよき状態きじようたいでは、男おとこより素早すはやくなっています。



初期設定	HP	こうげき	ぼうぎょ	すばやさ	まりよく
	60	4	1	8	0

★エスパーマン：突然とつぜん変異へんい的に成長せいちようするキャラせうびです。装備そくしゆできるアイテムのうりよくは4つおぼですが、特殊とくしゆな能力のうりよくを覚えてゆきます。



初期設定	HP	こうげき	ぼうぎょ	すばやさ	まりよく
	40	8	0	4	6

★エスパーギャル：エスパーじよせいの女性じよせいです。初期しよき状態きじようたいでは、男おとこより素早すはやくなっています。



初期設定	HP	こうげき	ぼうぎょ	すばやさ	まりよく
	40	4	0	8	6

とうじょう
登場キャラクターII

★**おおハサミむし**：^{おお}大きな^もはさみを持つ
 たモンスターです。あごについたはさみを武器にして戦います。



しよき 初期 せつてい 設定	HP	こうげき	ぼうぎよ	すばやさ	まりよく
	20	4	9	7	6

★**レッドブル**：^{どうぶつけい}動物系のモンスターで、
^{おも}主に^{あたま}頭にはえた^つ角^{ぶき}を武器にして戦います。



しよき 初期 せつてい 設定	HP	こうげき	ぼうぎよ	すばやさ	まりよく
	60	8	7	5	4

★**ねずみおとこ**：^{ねずみ}鼠と^{にんげん}人間が^あ合わさった
 モンスターです。2本の^{ほん}牙^{きば}を武器にして
^{たたか}戦います。



しよき 初期 せつてい 設定	HP	こうげき	ぼうぎよ	すばやさ	まりよく
	40	8	4	5	7

★**ゾンビ**：^{もつとちから}モンスターキャラでは最も力
 がありますが、^{ほのお}炎に^{よわ}弱いという弱^{じやくてん}点もあ
 ります。^{つめ}爪を武器にします。



しよき 初期 せつてい 設定	HP	こうげき	ぼうぎよ	すばやさ	まりよく
	60	9	4	3	6

5 さあ、冒険に出発だ!!

ぼうけんは、このせかいちゆうしんであるとうの1階にあるまちなかから始まります。最初は、まちなかでいろいろなひとに話を聞いてみるのがいいでしょう。

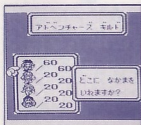


◆ギルドで仲間を集めよう



まちのギルドで仲間を集めましょう。ギルドで仲間を加えるときは、空欄のところに入れるか、死んでしまったキャラと仲間を入れかえることができます。

◆全部で4人の仲間で冒険だ



パーティには、主人公以外に3人の仲間を入れることができます。キャラクターを選んで名前をつけましょう。また、ギルドは、上の世界に行くほど強力な仲間が揃っています。

6 町の中には、こんな店がある

まち なか 町の中にはいろいろな店が
あります。冒険を順調に進
めるためには、お金を集め、
これらの店をうまく利用す
ることが大事です。



..... **たびのやどや**

たいりよく 体力や、エスパーモンスターの特
殊能力を回復する場所です。体
力 (HP) の回復は、1HP につ
き1ケロかかりますが、特殊能力
の回復は無料です。アイテムの使
用回数は回復しません。



HPの回復について

HP は、宿屋に泊まる以外に、ポーションなど
のアイテムや、ケアルなどの魔法によっても回
復することができます。



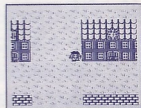
..... ふきとぼうぐのみせ

ぶき ぼうぐ う みせ みせ
 武器や防具を売っている店で、店
 によって売っているものはことな
 ります。人間やエスパーには、な
 るべくよい装備をさせましょう。
 いらぬものも売れます。



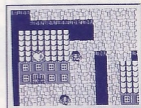
..... アイテムショップ

くすり まほうほん にんげん もだ
 薬や魔法の本、また、人間を育て
 るための「ちからのもと」「すばや
 さのもと」や「HP」を売っていま
 す。ここでも、いらぬものを売
 ることができます。



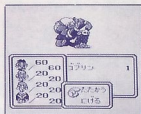
..... ふっかつのやかた

♥があれば、お金を払って死んで
 しまった仲間を復活させることが
 できます。♥が残っていないキャラ
 はもう復活できませんので、♥
 の残りには注意してください。



7 敵に出会うと戦闘シーン

ギルドでパーティーを組んだら、
いよいよ冒険の始まりです。冒険
の途中で敵に出会うと、右のよう
な戦闘シーンになります。



よく考えて戦おう

敵に出会ったときには、「たたかう」か「にげる」かの
どちらかを選ぶことができます。仲間の状態をよく考
えて判断しましょう。ただし、「にげる」を選んでも、
いつも逃げられるとは限りません。

こんなこともあるよ

お城の中や地下迷宮ではより強い敵
が待ちかまえています。また、右のよ
うに人だと思って近付いたら、実は敵
だったということもあります。これ
らの場所に行くときには十分注意し
ましょう。



●戦闘に勝つと……

^{かね}
お金がもらえる

^{てき たお かね}
敵を倒すとお金がもらえます。またエスパーは、^{とつぜんへん いてき}突然変異的により強くなることがあります。

^{にく}
肉がもらえることがある

^{せんとう え てき にく けい なかま た}
戦闘で得た敵の肉をモンスター系の仲間に食べさせると、^{べつ へんしん}別のモンスターに変身することがあります。



^{てき にく なかま}
敵の肉を仲間のモンスターが食べると……。



^{べつ へんしん}
別のモンスターに変身することが。

●全滅するとゲームオーバー

^{せんとう}
戦闘シーンは、うまく逃^にげ出すかどちらかが全滅するまで続きます。主人公たちが全滅するとゲームオーバーになってしまいます。



8 アイテム紹介





このゲームに登場するアイテムは、ここに紹介した以外にもたくさんありますので、探してみてください。

表の見方→

アイテム名	使用回数	価格
説明		

◀ 武器 ▶

バトルハンマー	99回	25ケ	
<p>戦闘用の大金槌です。敵を殴りつけてやっつけます。</p>			
ロングソード	99回	132ケ	
<p>最初はかなり役にたつ剣です。人間の男は始めから持っています。</p>			
バトルアックス	99回	412ケ	
<p>戦闘用の小型の斧です。力のないものには扱いにくくなっています。</p>			
レイピア	99回	24ケ	
<p>長く、やや重い細みの剣です。切りつけるより突くほうが向いています。</p>			







ムチ	99回	80ケ□	
<p>木の柄の先についた革製のムチです。 敵の動きを止める効果があります。</p>			
ゆみ	50回	50ケ□	
<p>木でできた弓で矢もセットになっています。 離れた敵にも有効です。</p>			
デリンジャー	？回	？ケ□	
<p>小型の銃です。銃器類の中では、攻撃力は弱いほうです。</p>			
サブマシンガン	？回	？ケ□	
<p>小型のマシンガンです。1グループの敵に効果があります。</p>			
ミサイル	？回	？ケ□	
<p>携帯型のポッドに入ったミサイルです。 かなり高い攻撃力です。</p>			
ビームライフル	？回	？ケ□	
<p>強力なビームを発射します。敵1体に対して絶大な破壊力があります。</p>			

◀ 防具 ▶







ブロンズのたて	99回	40ケコ	
<p>ブロンズで作られた盾です。盾は戦闘中に使うと回避率が上がります。</p>			
ブロンズかぶと	—	40ケコ	
<p>ブロンズでできているかぶとで、防御力はあまりありません。</p>			
ゴールドかぶと	—	?ケコ	
<p>金でできたかぶとで、ブロンズ製のものよりも高い防御力があります。</p>			
アライのメット	—	?ケコ	
<p>一流ブランドのヘルメットなので、防御力はかなり高くなっています。</p>			
ブロンズメイル	—	80ケコ	
<p>ブロンズ製の鎧ですが、強敵相手ではやや不安な防具です。</p>			
ゴールドメイル	—	300ケコ	
<p>黄金でできた鎧です。頑丈ですが、多少動きにくくなるようです。</p>			

かんうのよろい	—	？ケ□	
<p>とてもありがたい<small>よろい</small>鎧なので、<small>ぼうぎよりよく</small>防御力もかなり<small>たか</small>高くなっています。</p>			
バトルスーツ	—	？ケ□	
<p>これ一<small>いつちやく</small>着で、全ての<small>すべ</small>防具を身に<small>ぼうぐ</small>付けているのと同じ<small>つ</small>効果があります。</p>			
ブロンズのこて	—	12ケ□	
<p>ブロンズ<small>せい</small>製のこてです。これも、<small>ねだん</small>値段に見合<small>みあ</small>った<small>ぼうぎよりよく</small>防御力しかありません。</p>			
ゴールドのこて	—	150ケ□	
<p>黄金<small>おうごん</small>で作<small>つく</small>られたこてで、ブロンズ<small>せい</small>製のものよりも<small>たか</small>高い<small>ぼうぎよりよく</small>防御力があります。</p>			
てつげた	—	？ケ□	
<p>鉄<small>てつ</small>でできた<small>じょうぶ</small>丈夫なゲタです。とても<small>がんじょう</small>頑丈で<small>あし</small>足を<small>まも</small>守ります。</p>			
こうめいのくつ	—	？ケ□	
<p>偉大<small>いだい</small>な靴<small>くつ</small>です。旅<small>たび</small>の途中、<small>とちゆう</small>危険な大<small>きけん</small>地<small>だい</small>から<small>あし</small>足を<small>まも</small>守ります。</p>			

◀ 薬・そのほか ▶

ポーション	3回	50ケ□	
<p> <small>せんとう</small> <small>しょうもう</small> <small>たいりよく</small> <small>かいふく</small> <small>くすり</small> 戦闘で消耗した体力を回復する薬 です。 </p>			
ハイポーション	3回	200ケ□	
<p> <small>おおはば</small> <small>たいりよく</small> <small>かい</small> ポーションよりも大幅に体力を回 <small>ふく</small> <small>くすり</small> 復する薬です。 </p>			
いやしのつえ	30回	1000ケ□	
<p> <small>どく</small> <small>まひ</small> <small>かいふく</small> <small>つえ</small> <small>せん</small> 毒や麻痺などを回復する杖です。戦 <small>とうちゆう</small> <small>つか</small> <small>かいふく</small> 闘中に使うとHPを回復します。 </p>			
きんのはり	3回	200ケ□	
<p> <small>せんとう</small> <small>いし</small> <small>ひと</small> 戦闘などで、石にされてしまった人 をもとに戻すアイテムです。 </p>			
じゅうじか	3回	200ケ□	
<p> <small>せんとう</small> <small>う</small> <small>のろ</small> <small>と</small> 戦闘などで受けた呪いを解くことが できるアイテムです。 </p>			
めぐすり	3回	200ケ□	
<p> <small>せんとう</small> <small>もうもく</small> 戦闘などで盲目にされてしまったと きは、これを使うとなおります。 </p>			

いきかえり	1回	15000ケ	
<p>死<small>し</small>んだ仲<small>なか</small>間<small>ま</small>を生<small>い</small>き返<small>かえ</small>らせます。ただ し♥がないと生<small>い</small>き返<small>かえ</small>りません。</p>			
エリクサー	1回	？ケ	
<p>戦<small>せん</small>闘<small>とう</small>で消<small>しょう</small>耗<small>もう</small>した体<small>たい</small>力<small>りよく</small>や特<small>とく</small>殊<small>しゆ</small>能<small>の</small>力<small>うりよく</small>を、 いっ<small>さい</small>き<small>だいいげん</small>に最<small>か</small>大<small>かい</small>限<small>ふく</small>まで回<small>かい</small>復<small>ふく</small>できま</p>			
♥	1回	10000ケ	
<p>死<small>し</small>んだキ<small>い</small>ャ<small>かえ</small>ラ<small>ひつ</small>を<small>ひつ</small>生<small>い</small>き返<small>かえ</small>らせるの<small>ひつ</small>に必<small>ひつ</small> 要<small>よう</small>です。</p>			
けんじゃのいし	1回	？ケ	
<p>手<small>て</small>持<small>も</small>ちの<small>し</small>アイ<small>しょう</small>テム<small>しょう</small>の<small>し</small>う<small>ち</small>1<small>しょう</small>つ<small>しょう</small>の<small>し</small>使<small>しょう</small>用<small>しょう</small> 回<small>かい</small>数<small>すう</small>を最<small>さい</small>大<small>だいい</small>限<small>だいい</small>まで回<small>かい</small>復<small>ふく</small>しま</p>			
ドア	3回	？ケ	
<p>今<small>いま</small>ま<small>た</small>で<small>た</small>に旅<small>たび</small>を<small>か</small>した<small>かい</small>階<small>かい</small>に、自<small>じ</small>由<small>ゆう</small>に<small>い</small>行<small>い</small>く こ<small>い</small>とが<small>い</small>で<small>い</small>き<small>い</small>る<small>い</small>アイ<small>い</small>テム<small>い</small>です。</p>			
ちからのもと	1回	300ケ	
<p>人<small>にん</small>間<small>げん</small>の攻<small>こう</small>撃<small>げき</small>力<small>りよく</small>を<small>あ</small>上<small>あ</small>げる<small>く</small>た<small>すり</small>め<small>す</small>の薬<small>くすり</small>で す。</p>			

すばやさのもと	1回	300ケ□	
<p>人間の、すばやさ（防御力）を上げる薬です。</p>			
HP200	1回	100ケ□	
<p>HPの上限を上げます。この薬では飲み続けると最大200まで上がります。</p>			
どくけし	3回	100ケ□	
<p>敵の毒にやられたときは、この薬を使うと治療できます。</p>			
フライパン	3回	100ケ□	
<p>敵によって混乱してしまったときは、これで頭を殴ります。</p>			
めざめのかね	3回	100ケ□	
<p>敵に眠らされたときは、このアイテムを使うと起こせます。</p>			
マヒどめ	3回	100ケ□	
<p>戦闘などで麻痺してしまったときに使う治療薬です。</p>			

◀魔法の本▶

※エスパーだけが覚えられます。

ケアルのしよ★

HPを回復する魔法。

この魔法だけはアイテムとして使えます。

ファイアのしよ★

炎で敵を焼きつく魔法。

ブリザドのしよ★

敵を冷気で包み込む魔法。

サンダーのしよ★

敵の頭上に稲妻を落とす。

クラウドのしよ★

敵を毒素で包み込む魔法。

フレアのしよ★

原子融合の力で攻撃する。

スリブルのしよ★

脳に作用して眠らせる。

ブレイクのしよ★

かけた相手を石像にする。

デスのしよ★

心臓停止の必殺魔法。

◀技▶

パンチ

強烈なパンチをくり出し、敵を叩き潰す。

キック

必殺キックで、敵の弱点を蹴り抜く技。

三段突き

素早い正拳突きで、敵に3回攻撃を与える。

とびひざげり

ジャンプの勢いで、敵の急所に膝蹴りをぶち込む。

ヤマアラシ

柔道をもとにした技。敵を投げ飛ばす。

じごくぐるま

同じく柔道を基本にした技で、大ダメージを与える。

ながしめ

色っぽい目付きで、敵を油断させる。

クロスカウンター

敵の突っ込む力を逆に利用して強烈なパンチを出す技。

9

キャラクター特殊攻撃一覧

エスパーやモンスター系のキャラは、^{けい}下の^{した}ような特殊^{とくしゆ}な^{こうげき}攻撃^{こうげき}をすることができます。

	名 称	効 力	タイプ
エ ス パ ー	サイコバリア	全員の ^{ぜんいん} 防御力 ^{ぼうぎよりよくじようしやう} 上昇	のう能
	サイコブラスト	敵の ^{てき} 防御 ^{ぼうぎよ} に無関係 ^{むかんけい} にダメージ	こう攻
	サイコミラー	魔法 ^{まほう} などを跳ね返 ^{はかえ} す	ぼう防
	じょうぶつ	アンデッド系 ^{けい} にだけ効 ^き く	こう攻
	スーパーパワー	力が上 ^{ちから} 昇 ^{じやうしやう} する	のう能
	テレキネシス	敵 ^{てき} を麻痺 ^{まひ} させる	へん変
	テレパシー	盾 ^{たて} と同じ効果 ^{おなこうか} がある	ぼう防
	ヒュプノシス	敵 ^{てき} を混乱 ^{こんらん} させる	へん変
モ ン ス タ ー	ボディアーマー	防御力 ^{ぼうぎよりよくじようしやう} 上昇	のう能
	ライフリーチ	敵 ^{てき} のHP ^{うげ} を奪 ^{うば} う	こう攻
	○じしん	地震 ^{じしん} によるダメージ ^う を受けない	—
	○すべて	特殊 ^{とくしゆ} 防御 ^{ぼうぎよ} 力 ^{りき} 全 ^{ぜん} てに強 ^{つよ} い	—
	○せきか	石化 ^{せきか} しない	—
	○ダメージ	炎 ^{ほのお} 、冷氣 ^{れいき} 、電気 ^{でんき} 、毒 ^{どく} に対して強 ^{たい} い	—
	○でんき	稲妻 ^{いなずま} 系 ^{けい} 攻撃 ^{こうげき} のダメージ ^う を受けない	—

名称	効力	タイプ
○どく	毒の攻撃に対して耐久力がある	—
○ぶき	格闘戦用武器によるダメージが半分	—
○へんか	せきか、マヒ、ぶき、じしんに強い	—
○ほのお	炎攻撃のダメージを受けない	—
○マヒ	マヒ、死、眠り、混乱に強い	—
○れいき	冷気系攻撃のダメージを受けない	—
×でんき	稲妻系の攻撃に弱い	—
×ほのお	炎系の攻撃に弱い	—
×れいき	冷気系の攻撃に弱い	—
2つのハサミ	はさみで2回連続攻撃	こう攻
2とうりゅう	刀で2回連続攻撃	こう攻
2ほんのきば	牙で2回連続攻撃	こう攻
3つのあたま	3回連続攻撃	こう攻
3ぼんのつの	角で3回連続攻撃	こう攻
4つのくび	4回連続攻撃	こう攻
6ぼんのうで	6回連続攻撃	こう攻
あくしゅう	敵の力を低下させる	へん変
いと	敵の素早さを低下させる	へん変

こう 攻撃、防 防御、変 変化、能 能力変化、治 治療

	めい しよ 名 称	こ 効	りよく 力	タイプ
モ ン ス タ ー	いなずま	てき うえ いなずま おと		こ 攻
	うたごえ	てき こんらん		へん 変
	うずしお	きよだい うずしお ま お		こ 攻
	オノ	おの こうげき すばや かんけい		こ 攻
	かげぶんしん	すばや げようしよ		のう 能
	かみつぎ	かくとうせん こうげきよう わざ		こ 攻
	かめごうら	たて おな こう か		ぼう 防
	からにはいる	たて おな こう か		ぼう 防
	キック	かくとうせん わざ ちから かんけい		こ 攻
	きば	きば く かくとうよう		こ 攻
	くちばし	てき 敵をつつく。すばや かんけい		こ 攻
	ケアル		かいふく	ち 治
	けいかい	てき せんせい こうげき う		ぼう 防
	さつじんビーム	にんげん き さつじん こうせん		こ 攻
さわるとせきか	かくとう し か てき せきか		こ 攻	
さわるとどく	かくとう し か てき どく		こ 攻	
さわるとマヒ	かくとう し か てき		こ 攻	
さわるとやけど	かくとう し か てき ほのお こうげき		こ 攻	

	名称	効力	タイプ
モンスター	さん	酸で敵を溶かす	攻
	さんせいう	酸性雨を降らし、敵にダメージ	攻
	サンダー	呪文による稲妻攻撃	攻
	じしん	地震攻撃。飛べる敵には効かない	攻
	しっぽ	尻尾で敵を殴る。格闘用	攻
	じばく	自分が死んで、敵を全滅させる	攻
	しょくしゆ	触手で攻撃。格闘用	攻
	しょくしゆ 8	8回連続攻撃。格闘用	攻
	ずつき	頭突きで攻撃する	攻
	すなじごく	敵の素早さを低下させる	へん変
	すみ	敵を盲目にする	へん変
	スリプル	呪文で敵を眠らせる	へん変
	せきかくちばし	つついた敵を石化する	へん変
	せきかにらみ	睨んだ敵を石化する	へん変
たいあたり	格闘用攻撃技。力が関係する	攻	
たつまき	竜巻を巻き起こして敵を攻撃	攻	
ちからをうばう	敵の力を低下させる	へん変	
ちりょう	マヒなどの状態が回復	ち治	

攻／攻撃、防／防御、変／変化、能／能力変化、治／治療

	めい しよう 名 称	こう 効	りよく 力	タイプ
モ ン ス タ ー	ちをすう	てき うば 敵のHPを奪う		こう 攻
	つの	かくとうよう つの こうげき 格闘用。角で攻撃する		こう 攻
	つめ	するど つめ こうげき かくとうよう 鋭い爪で攻撃する。格闘用		こう 攻
	つめたいて	て れいき だ こうげき 手から冷気を出して攻撃		こう 攻
	つるぎ	つるぎ こうげき かくとうよう 剣で攻撃する。格闘用		こう 攻
	デス	し よ こうげきじゆもん 死を呼ぶ攻撃呪文		こう 攻
	デスにらみ	にら てき いき ね と 睨んだ敵の息の根を止める		こう 攻
	デスのきば	か てき ころ 噛みついた敵を殺す		こう 攻
	テレポート	おな アイテムのドアと同じ		—
	でんげき	てき すばや ていか 敵の素早さを低下させる		へん 変
	とかす	てき と こうげき 敵を溶かして攻撃する		こう 攻
	どくかふん	かふん てき どく おか 花粉で敵を毒に侵す		へん 変
	どくぎり	きり ほつせい てき どく おか 霧を発生させて敵を毒に侵す		へん 変
	どくのきば	か てき どく おか 噛みついて敵を毒に侵す		へん 変
どくばり	はり さ てき どく おか 針で刺し、敵を毒に侵す		へん 変	
ドレインキス	うば わ こう HPを奪う。アンデッドには無効		こう 攻	
ドレインタッチ	うば わ こう HPを奪う。アンデッドには無効		こう 攻	
なぜなぜ	てき こんらん なぜなぜで敵を混乱させる		へん 変	
ねむたいめ	てき ねむ 敵を眠らせる		へん 変	

	名 称	効 力	タイプ
モ ン ス タ ー	ねむりぐすり	敵を眠らせる	変
	のこぎり	一撃で敵をバラバラにする	攻
	のろいのめ	敵を呪いにかける	変
	はかいこうせん	敵の防御力に無関係にダメージ	攻
	ハサミ	敵をはさんで攻撃。格闘用	攻
	はな	長い鼻で敵を殴る。格闘用	攻
	パンチ	敵を殴る。格闘用	攻
	はりて	手のひらで敵を殴る。格闘用	攻
	ヒーリング	HPを回復する	治
	ひれ	ひれで相手を殴る。格闘用	攻
	ファイア	炎の呪文攻撃	攻
	ふいうち	先制攻撃を仕掛けられる	能
	ふっかつ	本人のHPが完全回復	治
	フラッシュアイ	敵を盲目にする	変
ブリザド	冷気の呪文攻撃	攻	
ふるえる	敵の素早さを低下させる	変	
フレア	核融合の呪文攻撃	攻	
ブレイク	石化の呪文攻撃	攻	

攻／攻撃、防／防御、変／変化、能／能力変化、治／治療

	名 称	効 力	タイプ
モ ン ス タ ー	ほね	骨で敵を殴りつける。格闘用	攻
	ほのお	炎で敵を焼きつくす	攻
	まきつく	敵をマヒさせる	変
	まとわりつく	敵の素早さを低下させる	変
	マヒづめ	爪で敵をマヒさせる	変
	マヒにらみ	睨んだ敵をマヒさせる	変
	みずでっぼう	水鉄砲で攻撃。炎系の敵に有効	攻
	みつ	HPの回復	治
	めつぶし	敵を盲目にする	変
	ゆうわくのめ	敵を混乱させる	変
	よちのうりよく	敵の先制攻撃を受けない	防
	れいき	冷気で敵を攻撃する	攻
	レイズ	生き返りの呪文	治
ロケットパンチ	腕を飛ばして攻撃する	攻	

攻／攻撃、防／防御、変／変化、能／能力変化、治／治療

10 冒険のヒント

◆最初は3つのアイテムを集めよう

とうの1階では、「キングの剣」「キングの盾」「キングの鎧」の3つのアイテムを集めましょう。この3つをある場所に持って行くと重要なアイテムを手に入れることができるのです。



◆人の話をよく聞こう！

人の話しをよく聞くのは冒険の基本です。会話の中には、大事なヒントがたくさん含まれていますので、重要なメッセージは聞き逃さないように注意しましょう。

◆こまめにセーブしながら進もう！

冒険の最中には、どんな危険が待ちかまえているかわかりません。このゲームは、どこでもセーブできるようになっていますので、こまめにセーブしながら進んで行くようにするのがよいでしょう。

使用上の注意

- 1) 長時間ゲームをするときは、健康のため約2時間ごとに10分から15分の小休止をしてください。
- 2) 精密機械ですので、極端な温度条件下での使用や保管および強いショックを避けてください。また絶対に分解したりしないでください。
- 3) 端子部に触れたり、水にぬらさないようにしてください。故障の原因となります。
- 4) シンナー等の揮発油でふかないでください。

ゲーム内容に関する電話でのお問い合わせ
にはお答えできませんので、ご了承ください。

SQUARE

制作・発売 株式会社スクウェア

〒110 東京都台東区台東3-12-1 TEL.03-832-0857

ゲームボーイ は任天堂の商標です。