



おとせりそう

取扱説明書

スーパーファミコン®

SHVC-OT

ごあいさつ

このたびは、スーパーファミコン用ソフト「弟切草」をお買いあげいただき、誠にありがとうございました。本ソフトは、チュンソフトブランドのソフト1作目にあたり、コンピュータゲームの概念を変える、新鮮で画期的なものと自負しております。チュンソフトの提案するこの新しい世界を、心ゆくまでお楽しみください。

ご使用の前にこの「取扱説明書」をよくお読みいただき、正しい使用法でご愛用ください。なお、この「取扱説明書」は大切に保管してください。

使用上の注意

- 1) ご使用後はACアダプタをコンセントから必ず抜いておいてください。
- 2) テレビ画面からできるだけ離れてゲームをしてください。
- 3) 長時間ゲームをするときは、健康のため約2時間ごとに10分から15分の小休止をしてください。
- 4) 精密機器ですので、極端な温度条件下での使用や保管および強いショックを避けてください。また絶対に分解しないでください。
- 5) 端子部に手を触れたり、水にぬらさないようにしてください。故障の原因となります。
- 6) シンナー、ベンジン、アルコール等の揮発油でふかないでください。
- 7) カセットの脱着時には必ずスーパーファミコン本体の電源スイッチをお切りください。
- 8) このカセットはスーパーファミコン専用です。ファミリーコンピュータでは使用できません。
- 9) スーパーファミコンをプロジェクションテレビ*に接続すると残像現象（画面ヤケ）が生ずるため、接続しないでください。（*スクリーン投影方式のテレビ）



目次

サウンドノベルとは……………	(2)
弟切草の世界へようこそ……………	(4)
ゲームのはじめ方……………	(6)
各モードでの操作方法……………	(8)
名前入力用漢字一覧……………	(10)



サウンドノベル とは

チュンソフトの提案する、スーパーファミコンソフトの新世界、それがサウンドノベルです。その名の通り、音の付いた小説。お気に入りの一冊をひもとく気持で、スイッチを入れて始めて下さい。



シーナリーピクチャー

では、普通の小説とどう違うのかを説明しましょう。その第一が物語の場面にあった背景のグラフィック。さらには、物語の節節に、いわば『動く挿絵』といえるピクチャーエフェクトが入る



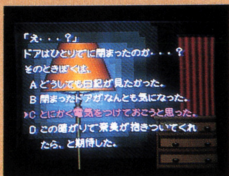
のです。もちろん、その映像はスーパーファミコンの機能をフルにいかした、リアルなアニメーション。あなたの想像をかきたて、ストーリーをいきいきとふくらませていきます。

迫力のステレオサウンド

そして、もうひとつ雰囲気盛り上げているのが、音響効果。スーパーファミコンが持つ豊富なサウンド機能を駆使した、迫真の効果音（サウンドエフェクト）とBGMが、抜群の臨場感を演出します。ドアがきしみながら開く音、遠くから迫りくる足音、叫び声などがサンプリング音源方式でリアルにステレオで再現。これこそが、サウンドノベルたるゆえんなのです。

マルチシナリオシステム

普通の小説とは違い、ストーリーに枝分かれを設けることで、物語をより一層深みのあるものにしています。節々に現れる分岐点で選んだ選択肢によって、物語の内容が大きく変化していくのです。選択肢に不正解があるわけではありませんが、ちょっとうかつな行動をとってしまったばかりに、とても恐ろしい目に遭ったりすることもまた、ストーリー展開だけでなく、たどり着くエンディングもひとつではありません。違う展開と結末を、何度でも楽しむことができます。



オートセーブ機能

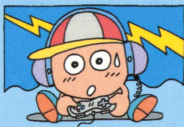
パスワード入力やセーブコマンド等の煩わしい操作が必要ないように、読み進めていくと同時に内容が順次セーブされるオート



セーブ機能を採用。特に操作をしなくても次に読む時には、自動的に前回の場面から読み進めるシステムです。万が一、読んでいる時に誤って電源をオフしても、読んでいるところがセーブされているので安心です。

ステレオサウンドの楽しみ方

より一層の臨場感をお楽しみいただくため、音声はぜひステレオでお聞き下さい。「ステレオAVケーブル」か、「S端子ケーブル」でスーパーファミコンとテレビを接続することをおすすめします。テレビがステレオ対応でない場合は、音声だけをステレオ機器、あるいはステレオラジカセに接続するだけでもステレオサウンドが楽しめます。また、ステレオヘッドフォンの使用も効果的です。



弟切草の世界へ ようこそ

「サウンドノベル」第1作目は迫力満点のサスペンス・ホラーです。タイトルの「弟切草」とは、返り血の模様をその葉に残す実在の植物の名からとられたもの。

若いカップルが、ふとしたことで森に囲まれた屋敷に足を踏み入れるところから、物語ははじまります。そこに秘められたさまざまなミステリーと、身のまわりに起こる奇怪な出来事の数々。そして、彼らを待ち受けていた真実とは…………。

ある夏の日の夕暮。曲がりくねった山道を、若い男女が車を走らせている。男性の主人公はあなた。そして女性の名は奈美、大学の同級生だ。二人は、人里離れた高原へデートに来ていた。事故は、その帰りに起こった。

突然、車のブレーキが効かなくなったのだ。車は修理不能となり、二人は途方に暮れてしまう。ふと見つけた郵便ポストを頼りに、あなたと彼女は人家を求めて森の中へと入っていく。雨に

窓ガラスに張りついて、草が一本せり上がってきた。



くさむらの向うに小さな明かりが見えた。
「家かもしれない」



濡れ、雷に怯えながら森の中の小道を進んでいく二人。彼女の表情に不安の色が濃くなっていく。森を抜けた二人の前に、高い塀に囲まれた古びた洋館が、二人を待ちかまえていたかのように現われた。

弟切草——それは実在する植物。

その昔、鷹匠が弟を切り殺した
返り血がその葉に残ったとい
う不気味な言い伝えが残る、実
在の野草。日の当たる野山に自
生し、高さ30~60cm。黄色の花
を7~9月に咲かせる多年草で、
くきと葉が止血剤として利用さ
れるという。この植物の存在が、
物語のなかで大きなポイントと
なっていくのだ……。



——「弟切草」脚本スタッフからのメッセージ——

「あッ」という作品になった。——私はそう自負している。

私たち「ドラマ屋」にとって、ゲームソフトは長年のあこがれの地であり、新アメリカ大陸であった。「ああ、あそこで“ドラマ”がやれたらな」。誰よりも先んじて一番乗りを果たしたかった。

コロンブスとなり、第一番の開拓者となって、これまでの「ゲーム」主体から、「ドラマ」主体へとソフトの流れを変えられたら。ゲームソフトで「ドラマ」が語れたら！……これは私のわくわくするような夢だった。それさえできたら、歴史は塗り換えられる。ゲームソフトは、現在のテレビ・映画・文学以上の興奮と感動を与えるとしてもないメディアに発展する！……これは私の燃える信念だった。同志がいた。あの『ドラクエ』を生んだ最高の頭脳集団だった。私たちは手を組んだ。夢は実現した。最高の「頭脳」と「ドラマ」が合体して日本一のスタッフ編成となった。私の信念も実現に向かう。いまあなたが手にしている『弟切草』は、私たちが自信をもってお届けする画期的第一回作品です。

1991年秋 長坂 秀佳

ながさか しゅうけい 脚本家・作家。昭和16年、愛知県生まれ。「浅草エノケン一座の嵐」で、1989年度江戸川乱歩賞を受賞。テレビドラマ脚本等で活躍中。



ゲームの はじめ方

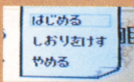
カセットをスーパーファミコン本体にしっかりと差し込み、パワースイッチをONにすると、弟切草のタイトル画面が現われます。コントローラのスタートボタンを押すと、いよいよ1ページ目のはじまりです。

●はじめてのプレイ

はじめてプレイする時には、セーブされたデータはありませんので、名前入力画面が表示されます。9ページを参照し、あなたの名前を入力してください。その後、スタートとなります。

●しおりについて

しおりには、プレイヤーの名前、エンディングに到達した回数、読みすすんだページ数、選択した選択肢の数が表示されます。しおりは3つあるので、3人が別々に読みすすむことも可能です。



はじめる……しおりのデータを読み出して話の続きを読めます。
しおりをけす……選択したしおりのデータを消去します。
やめる……ウインドーをキャンセルし、しおり画面に戻ります。

※ストーリーの展開と結末はひとつではありません。選ぶ選択肢を変えて、何度でもチャレンジして下さい。

●セーブされている場合

一度プレイした後は、データがセーブされていますので、しおり画面になります(下)。ここで、自分のしおりを十字キーの上下で選び、**A**または**L**ボタンを押すと、前に読み終えた所からスタートとなります。



しおりを選び、**A**または**L**ボタンを押すと左のようなウインドーが現れます。十字ボタンで選択し、**A**または**L**ボタンで決定します。

■コントローラ各部の名称と操作

スーパーファミコンのコントローラにはたくさんのボタンがあり、「弟切草」では各モードによって、ボタンの機能がかわってきます。それぞれのモードでの機能は、8～9ページでくわしく解説しています。

Lボタン

Aボタンとともに、文やページの送り、選択肢の決定などを行ないます。

スタートボタン

ゲームスタート時にのみ使います。

Rボタン

このソフトでは使いません。

Xボタン

読みすすんでいる時、ページの巻き戻しができます。

Bボタン

名前入力時に、バックスペースボタンとして機能します。プレイ中は使いません。

Yボタン

読みすすんでいる時、ページの早送りができます。

Aボタン

Lボタンと共通の機能を持ち、文やページの送り、選択肢の決定などをします。

セレクトボタン

このソフトでは使いません。

十字ボタン

選択肢の選択や、カーソルの移動などを行ないます。



各モードでの 操作方法

■リーディングモード

スタートすると、次々と文章が画面に映し出されます。そのストーリーを読みすすんでいくのがリーディングモードで、分岐の画面も現われます。また、ボタン操作で文章の巻き戻し、早送りもできます。

●文を送る

文章の区切りに▶マーク、そのページが終わると◻マークが現われ、点滅します。

Aボタン・**L**ボタンのいずれかを押し、次の文章が現われます。



●選択肢の選択

分岐の画面が現われたら、任意の選択肢を十字ボタンの上下で選びます。現在選んでいる選択肢は、赤色で表示されます。



●選択肢の決定

選んだ選択肢を決定するには、**A**または**L**ボタンを押します。



●文章の巻き戻し・早送り

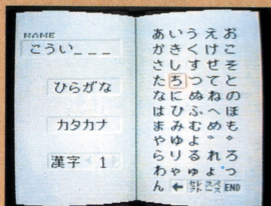
今までに読んだ文章を、直前の分岐点までの間に限り読み返すことができます。前の文章を読み返したい時は**X**ボタンを押してください。文章が1画面ごと巻き戻されて表示されます。

また、読みすすんでいる面へ戻る時は、**Y**ボタンで早送りをしてください。



■名前入力モード

スタートする前にこのモードで、自分の名前を入力して下さい。ひらがな・カタカナのほか、漢字も使え、最大文字数は6文字です。表示画面の左半分が機能選択画面、右半分が文字選択画面です。



●文字の種類を選択

まず、ひらがな・カタカナ・漢字のどれを使うかを十字ボタンの上下で選びます。ワク内が光っているものが、選択している文字です。

●ひらがな・カタカナの入力方法

ひらがな・カタカナを十字ボタンで選択すると、右の文字選択画面に該当する文字が表示されます。AまたはLボタンを押すとカーソルが移動し、文字を選べる状態になるので、十字ボタンでカーソルを動かし、使いたい文字を選んで下さい。AまたはLボタンで文字は決定され、左上に表示されます。間違っただけで入力した時は、Bボタンでカーソルを戻し、正しい文字を再入力します。

●漢字の入力方法

漢字は数が多いので、一度に表示することができません。十字ボタンの左右でリストをめくり、希望の漢字をさがして下さい。選択と決定の仕方は、ひらがな・カタカナと同じです。

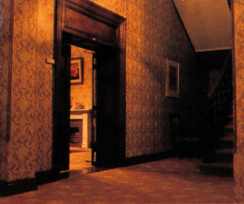
文字表示画面の下にならぶ4つのキーの役割は次の通りです。どれも、カーソルを置き、AまたはLボタンで実行されます。

← …… Bボタンと同じ機能で、カーソルを左に戻します。

⏪ …… 左の機能選択画面に戻ります。

⏩ …… 文字と文字の間に空間を設けたい時に使います。

END …… すべての文字を入力し終えた時に使います。実行すると、リーディングモードに切りかわり、スタートとなります。



名前入力用

漢字一覧

漢字は、人名でよく用いられる読みの五十音順で表示されます。全部で427文字あり、10ページに分けてリストにおさめられています。ページごとの漢字を一覧表示しましたので、自分の名前に必要な漢字をさがし、何ページ目にあるかを確認して下さい。白い数字が、リストでのページ数をあらわしています。

表現上の問題で用意できなかった漢字、正確な表記と異なる漢字がございますが御了承下さい。

あ	亜	阿	愛	逢	生	男	緒	織	音
青	秋	明	昭	晃	か	佳	加	可	夏
朝	浅	旭	晶	厚	果	華	賀	快	海
敦	網	文	彩	步	香	克	要	勘	寛
綾	鮎	い	伊	居	巖	き	喜	基	季
育	郁	泉	一	岩	紀	規	記	起	樹
う	右	宇	梅	浦	吉	究	拳	亨	享
え	江	枝	絵	映	京	恭	郷	玉	清
栄	永	英	衛	鋭	潔	欣	く	九	国
悦	越	園	お	夫	邦	黒	け	啓	圭

児自七収淑淳女省上深
侍治静種十瞬順涉蔣晋
詩滋茂珠秀春純昇粧新
志次重主修峻潤尚章慎
止時鹿忍周俊準将祥情

桂建元子功今砂作沢士
景兼賢こ公告沙桜聡四
敬健謙源光豪左咲悟史
慶計研巖吾考佐宰定し
惠継憲原五耕さ紗貞三

辰暖注努強照冬富奈直
達団智司椿鉄と富名苗
忠担知津恒哲田利な納
正民千つ常て伝敏豊菜
猛谷ち鳥勉剛天東朋那

臣杉澄政石壯太貴啄赴
紳菅進成西そた高卓竹
秦す輔征聖川造妙滝匠
神甚助瀬精仙相大喬拓
真親介せ星赤操待孝宅

舞勝学見満宮木盛野康

麻雅松美道稔も森也安

ま昌末み貢充睦桃や哉

宝柁町万水実む百門矢

母誠又守幹南都目紋弥

波沼信徳初早人宏兵穂

並ぬ伸典白遥寿弘へ保

長入望則は晴彦広博ほ

中二乃法範隼日等絃辺

渚にの登統八ひ仁浩平

玲郎若

れ朗和

力ろわ

良歴論亘

亮礼六綿

油優由之夢洋義夜理竜

ゆ佑有雄弓与芳依李隆

山唯悠遊雪世好米り律

泰諭友裕幸代陽善雷立

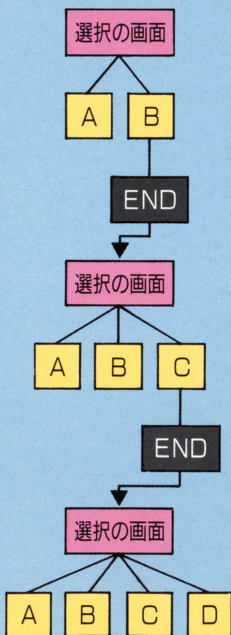
靖湯勇祐行よ葉嘉ら里

成長していくストーリー…… マルチシナリオシステム

一度、エンディングを迎えた方も、決してそれで満足しないでください。マルチシナリオシステムは、エンディングへ到達することによって、話の展開の幅がどんどん広がっていくのです。



最初のチャレンジの時にA・B 2つの選択肢しかなかった分岐点も、エンディングに到達することで、次回は3つ、4つに増えていきます。すべての分岐点が一斉に増える訳ではなく、何度かチャレンジしてはじめて現われる選択肢もあります。つまり、初回では体験できないストーリーやエンディングが豊富に隠されているのです。あなただけのストーリーを発見してみてください。



スーパーファミコン®は任天堂の商標です。



CHUN SOFT

FOR SALE and USE IN JAPAN ONLY
本品の輸出、使用営業及び賃貸を禁じます。