

## 故障・不良品について

お買い上げいただきました製品が正常に作動しなかったり、使用・保管中に故障してしまった場合には、検査の上、下記のように処理させていただきます。カセットに、故障状況とお客様のご住所・お名前・お電話番号を書いたメモ、代金分の郵便定額小為替を同封の上、当社ファミコンサービス係までお送りください。尚、切手での代金のお支払いは受け付けておりません。又、通常の封筒・小荷物等に現金を同封されますと郵便法に触れますのでご注意ください。

- 当社の責（製造・出荷段階での問題）による不良の場合は、無償にて新品とお取り替えいたします。
- お客様の使用・保管中におこった故障は、有償にて修理・交換します。
- バッテリーバックアップ用の電池は、1,000円（税込）にて交換します。電池交換の際には、記憶されている全てのデータが消失します。予めご了承ください。
- お客様の過失や、長期の使用による故障・破損等、修理が不可能なものについては、希望小売価格にて新品と有償交換します。

### 修理品の発送・ゲームについてのお問い合わせは

〒160 東京都新宿区西新宿7-5-25 西新宿木村屋ビル3F

株式会社エニックス ファミリーコンピュータサービス係

TEL 03-3371-5581（平日10:00～18:00）

※当社では、ゲーム内容やヒント等についてのお問い合わせには一切お答えしていません。ゲーム中の情報や、雑誌・ガイドブック等を参考にしてください。



# 株式会社 エニックス

〒160 東京都新宿区西新宿7-5-25 西新宿木村屋ビル3F

TEL.03-3371-5581

スーパーファミコン は任天堂の登録商標です。

FOR SALE AND USE IN JAPAN ONLY AND COMMERCIAL RENTAL PROHIBITED.  
本品は日本国内だけの販売および使用とし、また商業目的の賃貸は禁止されています。

# スーパーファミコン®



# DRAGON QUEST VI

ドラゴンクエストVI 幻の大地



SHVC-AQ6J-JPN

取扱説明書



## 警告

疲れた状態や、連続して長時間にわたるご使用は、健康上好ましくありませんので避けてください。ごくまれに、強い光の刺激や、点滅を受けたり、テレビ画面等を見たりしている時に、一時的に筋肉のけいれんや意識の喪失等の症状を経験する人がいます。こうした症状を経験した人は、ゲームをする前に必ず医師と相談してください。また、ゲームをしていて、このような症状が起きた場合には、ゲームを止め、医師の診察を受けてください。

ゲームをしていて、手や腕に疲労、不快や痛みを感じた時は、ゲームを中止してください。その後も痛みや不快感が続いている場合は、医師の診察を受けてください。それを怠った場合、長期にわたる障害を引き起こす可能性があります。他の要因により、手や腕の一部に傷害が認められたり、疲れている場合には、ゲームをすることによって、悪化する可能性があります。そのような場合は、ゲームをする前に医師に相談してください。

## 注意

健康のため、ゲーム画面からできるだけ離れてご使用ください。

長時間使用する時は、適度に休憩してください。めやすとして1時間ごとに10～15分の小休止をおすすめします。

スーパーファミコンをプロジェクションテレビ（スクリーン投影式のテレビ）に接続すると、残像現象（画面ヤケ）が生ずるため、接続しないでください。

# ドラゴンクエストVI

## 幻の大地

### 取扱説明書

## CONTENTS

もくじ

1. これがドラゴンクエストVIの世界だ！ — 4
2. ドラゴンクエストVIの物語と仲間たち — 6
3. コントローラーの使い方 — 10
4. 冒険に出る前に…… — 12
5. 通常時のコマンド — 15
6. 町や城のようす — 21
7. 戦闘時のコマンド — 29
8. 便利な乗り物もいっぱい！ — 36
9. モンスターを仲間に加える — 40
10. 転職でパワーアップ！ — 44
11. 呪文や特技を覚えよう！ — 46
12. 職業別、呪文・特技大公開！！ — 48
13. 冒険者10の心得 — 56

### スタッフ

シナリオ・ゲームデザイン／堀井雄二  
キャラクターデザイン／鳥山 明  
音楽／すぎやまこういち  
プログラム／山名 学  
企画制作／エニックス





1

これがドラゴンクエ

ストVIの世界だ！

ドラゴンクエストVIの世界へようこそ！これから始まる謎と驚きに満ちた冒険にワクワクしているあなた。心強い仲間、新たな大地、そして自分自身の力…と、あなたが出会い、体験する数々の「発見」は、きっと期待以上の感動をもたらしてくれることでしょう。

さあ、今、あなたの旅が始まります！！







# 2

## ドラゴンクエストVI

冒険の途中であなたが出会うであろう、わくわくするような出来事と仲間たち。その一部をちょっとだけ、ここで紹介しましょう。

ドラゴンクエストVIの物語の主人公はあなたです！ そのあなたが冒険の中で出会う何人かの仲間たち……。そのひとりひとりもあなたと同様に秘められた過去や不思議な謎を持っています。自らの真実の姿を見つけるとともに、彼らの持つ謎も解きあかしてください。



### ●ハッサン

自らの肉体を武器に戦う武闘家タイプのキャラです。家業を嫌って放浪の旅に出た彼は、レイドック王の兵士軍を聞き、名乗りをあげます。

### ●主人公

谷間の村・ライフコッドに住む少年です。妹と2人、平穩に暮らしていた彼は、ある時山の精霊の啓示を受けて立つこととなります。

## の物語と仲間たち

### ●ミレーユ

神秘的な禁曲気を持った女性です。世話になっていた夢占い師グランマーズの言葉に従い、ある場所で主人公たちと出会うこととなります。



### ●バーバラ

伝説の魔法都市カルベローナの末裔とウワサされている少女です。攻撃系の魔法を得意とし、ムチなどの武器も使いこなします。

### ●チャモロ

不思議な癒しの方を持つ山の民ゲント族の少年です。主人公よりも羊下ですが、怒が強く常に落ち着いた行動をとります。



### ●テリー

最強の剣を探し世界を旅している少年です。方こそが正義と信じ、他人を信じようとしません。その理由は彼の過去にあるようなのですが…。





## ■謎に満ちたオープニング

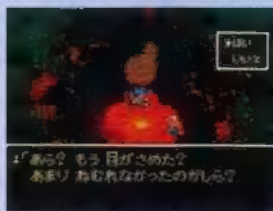
たき火の前で目を覚ますあなた。そばにはすでに2人の仲間がいる…。ドラゴンクエストVIの物語はこのオープニングから始まります。いきなり登場する黄金のドラゴン、そして姿を現わす魔王の城、ここで待ち受ける戦いの結末は？ いや、それよりもこれらすべてが真実なのか、幻なのか……？

その謎はこれから 始まる冒険の中で、あなた自身の手で解きあか してください。



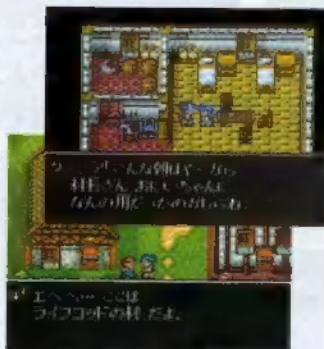
### ■オープニングの操作は便利ボタンのみ！

オープニングの間の操作はメインコマンドは表示されずに、A、Y、Lの3つボタンが「はなす」と「しらべる」を行う便利ボタン（詳しくはP 10、11をご覧ください）として機能します。



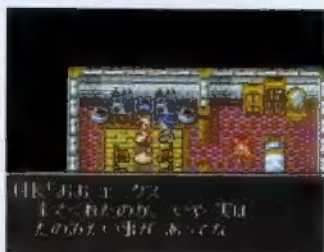
## ■冒険はライフコッドの村から始まる！

オープニングが終わったとたん、ベッドから落ちてしまうあなた。目の前には心配そうに見つめるターニアの顔が……。ここはライフコッドの村。あなたと妹のターニアはここで平和に暮しています。あなたの冒険の旅は、この山奥の小さな村から始まります。まずはターニアから聞いた伝言に従って、村長の家へ行ってみましょう。



### ●村長の頼みをきいて……

家を出て、村の人と話をすれば、すぐに村長の家もわかることでしょう。同時にこの世界のようにすもいろいろとわかっていくはず。そして、村長から頼まれるふもとの町までのお使い。これがあなたの最初の冒険となるのです。



### ●シエーナの町へ

ふもとの町の名前はシエーナ。無事にたどりついたら体を休め、町を歩いてみましょう。こうして町や城を訪れ、会話を進めていけば、あなたの前には次々に新たな冒険が広がることでしょう。さあ、ここから先はあなた自身の手で進めていってください。





# 3

## コントローラーの使い方

ここではコントローラーの使い方を説明します。ゲームスタートから、フィールド上の移動、戦闘でのコマンド決定など、状況に応じて適切な指示ができるように、正しい操作方法を身につけましょう。

### 十字ボタン

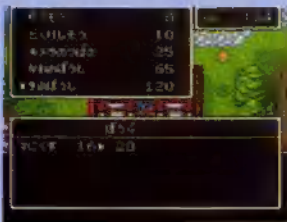
#### ★キャラクターの移動

主人公たちの移動に使います。カギのかかった扉も、合うカギを持っているればその方向に進むだけで開くことができます。



#### ★カーソルの移動

コマンド表示時の▶の移動に使います。



### Lボタン

便利ボタンです。「はなす」「しらべる」のコマンドを自動的に選んで実行します。

### セレクトボタン

キャンセルボタンになります。(→Bボタン)

### スタートボタン

ゲーム中は使用しません。



### Rボタン

地図を持っているときにこのボタンを使用すると、地図のグラフィックと現在位置が表示されます。

### Xボタン

会話した直後に、その内容を記憶したいときに使用します。

### Aボタン

#### ★コマンド表示

移動時に押すと、コマンドウィンドウが表示されます。

#### ★コマンド決定

ウィンドウ内で選択したコマンドやアイテムを決定します。また会話中に▼が表示されたときに押せば、続きを読むことができます。



### Bボタン

キャンセルボタンです。コマンドをキャンセルしたり、ウィンドウを閉じる際に使用します。

### Yボタン

便利ボタンです。機能はLボタンとまったく同じです。





# 4

## 冒険に出る前に……

冒険には長い時間が必要となります。あせらずじっくりと楽しむためにも、以下のことをしっかり覚えておいてください。

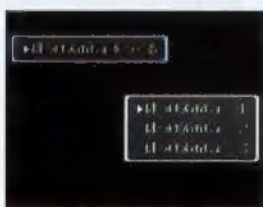
### ■冒険の始め方

#### ●まずカセットを差し込み電源ON!

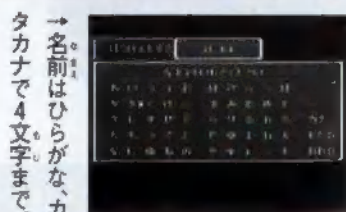
本体にカセットを差し込み電源を入れて下さい。美しい音楽と共に、ENIX PRESENTSの文字が画面に現われ、やがてタイトル画面となります。

#### ●初めて冒険をする人は……

タイトル画面で何かボタンを押すと、冒険の書の画面が現れます。「ぼうけんのしょをつくる」を選んでAボタンを押し、何番目の冒険の書を使うのかを決めてください。続いて名前を入力です。あなたの分身となって冒険してくれる主人公に名前をつけましょう。



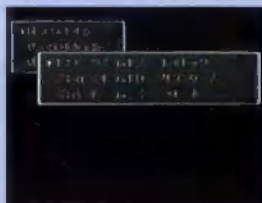
←まず第一に、冒険の書を作ろう。



→名前はひらがなカタカナで4文字まで。

### ■冒険の書とは?

主人公たちのレベルや装備など現在の状態を記録するものです。

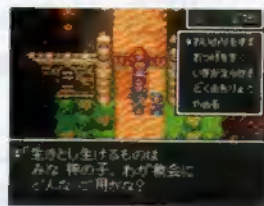


←記録した場所が表示される。

### ■冒険の終わり方

#### ●教会で忘れず記録!

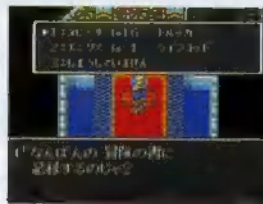
冒険を中断するときには必ず教会で冒険の書に記録しましょう。神父さんに話しかけ「おいのりをする」を選べば、現在の状態を記録できます。



←時には神父さんだけの時もある。

#### ●記録するときも冒険の書が選べるぞ!

3つある冒険の書のどれに記録するかを選ぶことができます。ただし、使用中の冒険の書を選ぶと、以前の記録は消えてしまいます。



←カーソルで冒険の書を選択する。

#### ●そのまま電源を切るのだ

記録が終了すると神父さんが「まだ冒険を続けますか?」と尋ねてきます。「いいえ」と答えて、リセットボタンを押さずに電源を切りましょう。



リセットボタンは絶対に押さないように!!



### ■冒険を再開するときは?

記録した冒険の続きをするときは「ぼうけんをする」を選び、再開する冒険の書を選べば、記録した教会から再びゲームがスタートします。



←神父さんが温かく迎えてくれる。

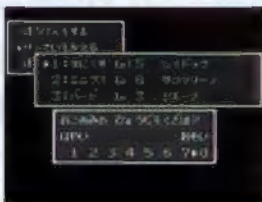


## ■冒険をもっと楽しむために

冒険の書作成画面で登場する以下のコマンドは、あなたの冒険をより快適にしてくれるものです。うまく使いこなして楽しくプレイしてください。

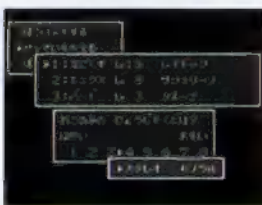
### ●設定を変える

このコマンドを選ぶとまずは冒険の書を選択します。次にお好みのメッセージ表示速度を8段階の中から選びます。速度は数字が低くなるほど表示速度が速くなります。



←速度8は1プロット  
くずつの表示だ。

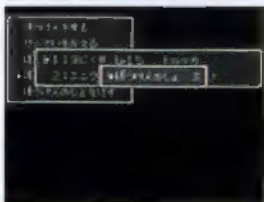
速度の次はサウンドの選択です。ステレオかモノラルか、プレイ環境に合わせたサウンドタイプを選んでください。



←使用するテレビ  
に合わせよう。

### ●冒険の書を写す

現在記録してある冒険の書の内容を、空いている別の冒険の書にコピーするコマンドです。冒険の書がすべて使用中のときは、このコマンドは表示されません。



←冒険の書を選んで  
コピー先を指定する。

### ●冒険の書を消す



←本当に消してもいいか、よく確認を！

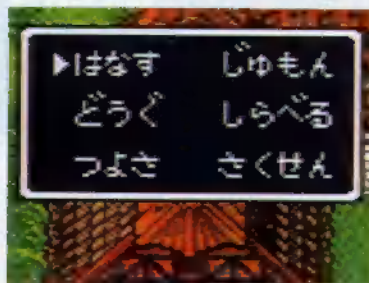
必要なくなった冒険の書の記録内容を消してしまうコマンドです。一度消してしまった冒険の書は二度と復活できませんので、十分に確認してください。

# 5 通常時のコマンド

ここでは実際にゲームを進めていく上で基本となるコマンドの役割や操作方法について解説していきます。

## ■メインコマンドは全部で6つ

フィールドや町、ダンジョンなどを移動中に使用できるコマンドは全部で6種類です。Aボタンを押せば、画面上に右のようにコマンドメニューが表示されます。十字ボタンで使用したいコマンドを選択し、Aボタンで決定してください。



↑この6つのコマンドが、すべての基本となる。

### はなす



←話したい相手の方向を向いて近づこう。



←コマンドを実行すれば、会話ができる。

人と会話をするときに使用します。話したい相手に近づき、その相手の方向を向いて使用してください。カウンターや机ごしに会話ができる場所もあります。





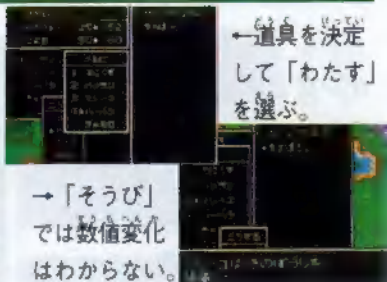


## どうぐ

持っている道具のリストを表示するコマンドです。道具の持ち主から道具の順に選択し、さらにその道具をどうするのかをサブコマンドの中から決定します。

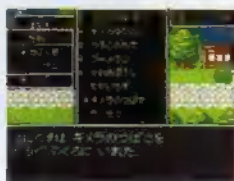
### ●キャラクターを指定したとき

「つかう」「わたす」「そうび」「すてる」の4つのサブコマンドが選択できます。「わたす」「つかう」を選んだ場合はさらに「誰に」か「ふくろ」かを指定してください。



### ●「ふくろ」を指定したとき

「だす」「いれる」「みる」の3つのサブコマンドがあります。「だす」「いれる」で袋への道具の出し入れを行ない、「みる」では袋の中身の確認することができます。



↑出し入れの場合はキャラを選択。

### ■「ふくろ」は超便利アイテムなのだ!!

「ふくろ」は冒険の最初で手に入る特殊アイテムで、道具を中に入れることができます。「V」の「預り所」に代わるものです。



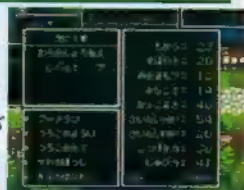
↑同じアイテムは、その数が表示される。

## つよさ

### ●キャラクターごとの強さを見る

#### ①ステータス画面

「つよさ」を選び、キャラクターを決定すると、そのキャラの強さをひと目で見るすることができます。各用語の意味は以下の通りです。



#### 各ステータスの意味

- レベル** モンスターを倒して経験値を貯めていくと、レベルが上がります。レベルが上がると、最大HP・MPが増え、新しく呪文を覚えることがあります。
- HP(ヒットポイント)** キャラの生命値です。主にモンスターからの攻撃でダメージを受けると減り、0になると死にます。
- MP(マジックパワー)** 呪文を唱えるときに消費する力です。呪文を唱えるごとに減り、消費MP以下になると使えません。
- G(ゴールド)** この世界の通貨で、モンスターを倒したり、宝箱の中から得られます。表示額はパーティの合計です。
- ちから** 力の強さを表わします。数値が高いと攻撃力も高くなり、敵に与えるダメージも大きくなります。
- すばやさ** 動きのすばやさを表わします。
- みのまもり** キャラの体の丈夫さを表わしています。下の「しゅび力」と深い関係があります。
- かしこさ** キャラの頭の良さを表わします。
- かっこよさ** キャラのかっこよさを数値で表わしたものです。武器・防具・装飾品の装備によっても変化します。
- さいだいHP** HPの最大値です。宿屋に泊まれば、この数値まで回復します。レベルアップで数値が増加する時もあります。
- さいだいMP** MPの最大値です。宿屋に泊まれば、この数値まで回復します。レベルアップで数値が増加する時もあります。
- こうげき力** 「ちから」と武器の攻撃力を合計した数値です。数値が高いと、敵へのダメージも大きくなります。
- しゅび力** 数値が高いほど、受けるダメージが小さくなります。「みのまもり」と深い関係があります。
- EX(エクスペリエンス)** 今まで貯めてきた経験値が表示されます。経験値は、モンスターを倒すことによって得られます。



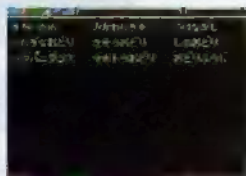


## 234 呪文、特技リスト



←まず戦闘時の呪文のリストが。

→次は戦闘時の特技のリスト。



←最後は通常時の呪文&特技。



ステータス画面の表示中にAボタンを押すと、そのキャラクターが身につけている呪文や特技のリストを見ることができます。

1回Aボタンを押すと、戦闘中に使用可能な呪文が表示されます。以後Aボタンを押すたびに、戦闘中に使用可能な特技、通常時に使用できる呪文と特技の順番でリストが表示されます。このときBボタンを押すと、1つ前の表示に戻ることができます。

## ●仲間全員の強さを見る

「ぜんいん」を選択すると、現在いっしょに行動している仲間全員のレベル、HP、MP、攻撃力、守備力を同時に確認することができます。

	HP	MP	ATK	DEF	EXP
悟空	93/93	35/35	61	26	
ピッコロ	101/101	8/8	74	59	
クリリン	66/66	51/51	37	00	

HP 80  
MP 30  
LV 10



HP 88  
MP 4  
LV 10

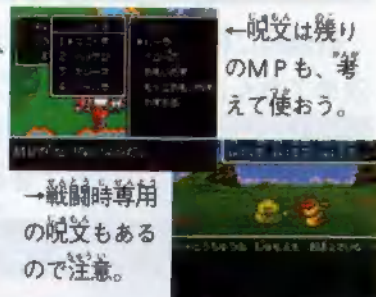


HP 15  
MP 32  
LV 8



## じゅもん

呪文を使うキャラを選ぶと、使える呪文が表示されます。呪文選択で、消費MPとキャラの残りMP、呪文の説明が表示されます。通常時は戦闘時用の呪文は使えません。



←呪文は残りのMPも、考えて使おう。

→戦闘時専用の呪文もあるので注意。

## しらべる

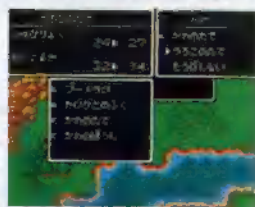


パーティの一番先頭を歩いているキャラの足もとや、自前の立て札・宝箱などを調べるコマンドです。アイテムが見つかったら、自動的にキャラクターの手に入ります。

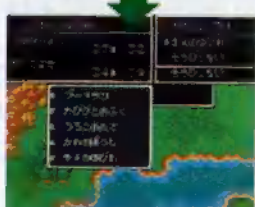
## さくせん

### ●そうび

このコマンドで、武器や防具を装備することができます。また、かっこよさなどの数値を上げる装飾品も、このコマンドで装備することができます。画面左上に、装備品を身につけることによって変化する数値が表示されます。武器や防具を手に入れても、装備しないと役に立たないので気をつけましょう。



←装備すると数値が変化するので...



←これを自安によりアイテムを装備。



## ●さくせんがえ

戦闘時に使う味方の作戦をあらかじめ決めておくことができるコマンドです。戦闘時のコマンド「さくせん」と同じ作戦を準備しておくことができます。



### 6つの作戦

- ◎ガンガンいこうぜ 防衛も回復も考えず、攻撃だけ看する作戦です。呪文も消費MPを気にすることなく、どんどん使います。
- ◎みんながんばれ 攻撃と防衛をバランスよく考えるムダのない作戦です。呪文攻撃も敵の強さにあったものを選んでくれます。
- ◎おれにまかせろ 実際の攻撃は、主人公のみが戦う作戦です。他のメンバーは、回復呪文や補助呪文でサポートに回ります。
- ◎じゅもんをつかうな 呪文をまったく使いません。回復や防衛も特技をうまく使って行います。
- ◎いのちをだいじに HPなど常に仲間全体の体の状態に気をくばり、何よりもまず仲間の命を大切にする作戦です。
- ◎めいれいさせろ 仲間の1人1人に直接指示を行う作戦です。

## ●ならびかえ

仲間の並び順を変えるコマンドです。前にいるほど、戦闘時に攻撃を受けやすくなります。

## ●まんたん

呪文で自動的に仲間全員のHPをフルに回復させ、毒・もう毒からも回復させるコマンドです。道具は使いません。

## ●どうぐせいり

装備している物以外を「ふくろ」に入れるコマンドです。ただし最重要アイテムはそのまま残ります。

# 6

## 町や城のようす

旅に出れば、町や城、ほくらなどが見つかることでしょう。そこでは重要な情報が聞けるだけでなく、冒険の助けとなるさまざまな施設があります。必ず立ち寄るようにしましょう。



### 町や城にある主な施設

#### 宿屋

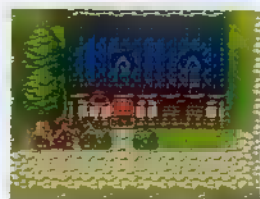
#### ●体力回復は冒険の基本



←宿泊代は町や仲間の人数によって違う。

仲間全員の消費したHPとMPをフル回復させてくれる場所です。

宿泊代は必要ですが、戦闘で傷ついているときは無理をしないで、宿屋で休息をとるようにしましょう。

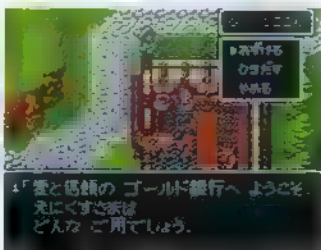






## 銀行

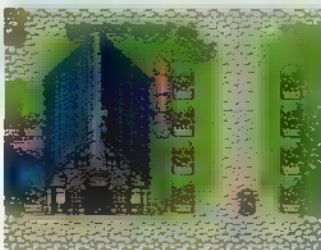
### ●余分なお金は預けておこう！



お金を1000G単位で預かってくれるところ。戦闘で全滅してしまうと、お金は半分に減ってしまいます。しばらく使う予定のないお金は預けておいたほうがいいでしょう。

## 教会

### ●旅の記録はこちらへ



困ったときにいろいろと救いの手を差し伸べてくれる神父さんがいます。旅の記録や、仲間が命を失ったときなど、自分の方ではどうしようもないときには教会をたずねましょう。

## 教会でできること<各コマンドの説明>

▶おいりをする  
おつげをきく  
いきかえらせる  
どくのちりょう  
やめる

### ◎おいりをする

冒険の書にあなたの旅の記録をしてくれます。料金はかかりませんので、こまめに記録してもらおうようにしましょう。

### ◎おつげをきく

次のレベルに上がるのにどのくらいの経験値(EX)が必要なのかを、各キャラクターごとに

教えてくれます。冒険の書の参考にしてください。

### ◎いきかえらせる

死んでしまったキャラクターを生き返らせてくれます。寄付金はかかりますが、確実に成功します。寄付金の額は各キャラのレベルによって変化します。

### ◎どくのちりょう

毒に冒されたキャラクターを、もとの元気な状態に治してくれます。ただし、寄付金が必要となります。

### ◎やめる

願いごとを終えたときに選びます。

## 道具屋

### ●アイテムいろいろあります！



薬草、毒消し草、聖水など、冒険の旅で使う便利なアイテムを売っているところ。また、必要のなくなったものは買い取ってくれます。

## アイテム

### やくそう

HPを回復します。冒険に欠かせないものです。

### どくけしそう

毒を受けた仲間から毒を抜いてくれます。もう毒も解毒します。



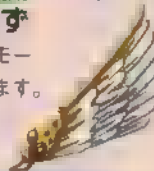
### せいすい

体にふりかけておくと、自分より弱い敵が近寄りなくなります。

アモールのみず  
体力回復の氷。アモールの町で売っています。



### キメラのつばさ



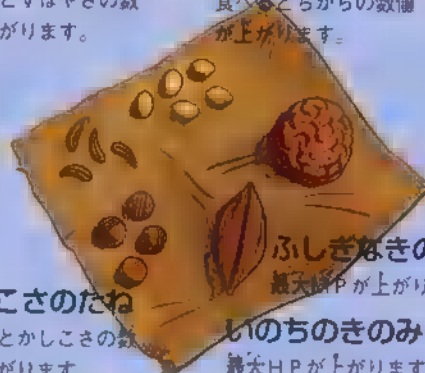
空に向かってほうり投げると、城や町に一瞬で帰れます。

### すばやさのたね

食べるとすばやさの数値が上がります。

### ちからのたね

食べるとちからの数値が上がります。



### かしこさのたね

食べるとかしこさの数値が上がります。

### ふしぎなきのみ

最大HPが上がります。

### いのちのきのみ

最大HPが上がります。

### うつくしそ

かっこよさの数値が上がります。

※各能力を上げるこれらのたねやきのみは道具屋には売っていません。



武器屋

●戦いに勝つための武器は、この店で



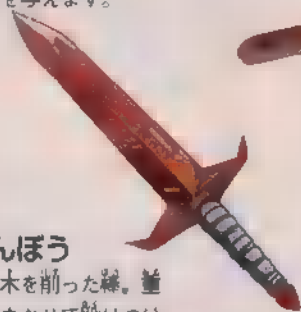
モンスターと戦うための武器を売っています。いろいろなタイプの武器があり、買った武器はその場で装備することができます。また、必要のないものは武器以外でも買ってくれます。

武器

装備することで攻撃力が上がります。また、戦闘にどうぐとして使うと効果のあるものもあります。

どうのつるぎ

青銅でできた剣で、切れ味よりも打撃で敵にダメージを与えます。



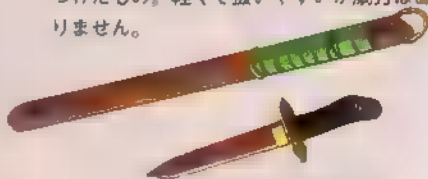
こんぼう

樫の木を削った棒。重さにまかせて殴りつけます。



ひのきのぼう

ひのきを削って握りをつけたもの。軽くて扱いやすいが威力は高まりません。



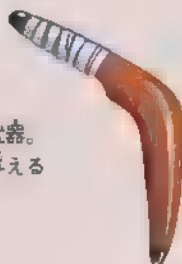
ブロンズナイフ

青銅でできたナイフ。普通のナイフより、やや大きくて丈夫です。



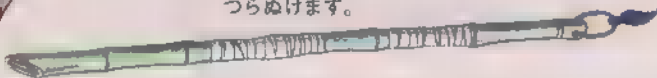
ブーメラン

狩猟用の投げて使う武器。敵全体にダメージを与えることができます。



たけのやり

竹の芽をななめに切ってとがらせた槍。弱い敵なら、つらぬけます。



防具屋

●冒険の旅には身の守りも大切!



戦いの中で身を守るための防具を売っているところです。武器屋と同じように、買った防具はその場で装備できますし、必要のないものは防具以外でも買いとってくれます。

防具

装備することで守備力が上がります。戦闘中に使ったり、装備するだけで特殊な効果のあるものもあります。

たびびとのふく

異旅にも耐えるように丈夫な布でできた服。ぬのの服よりも守備力は高いです。



青銅でできたよろい。本格的な鎧製のよろいです。

かわのぼうし

なめし皮で作られた帽子。頭部用の基本的な防具です。



てつかぶと

鉄でできた本格的なかぶと。鎧全体をおおうため、守備力はかなり上がります。



かわのたて

木の板にけもの皮を貼りつけた盾。守備力はあまり高くないですが、冒険の最初のほうはこれが便利です。

うろこのたて

表面に鱗いうろこを貼りつけた盾。軽くて扱いやすく、守備力もそこそこあります。





## おしゃれかじ屋

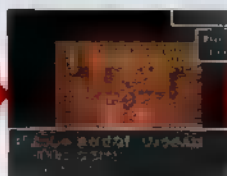
### ●武器や防具をカッコよくしよう!



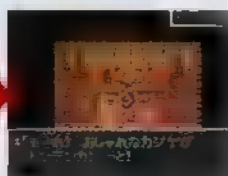
いくつかの町をたずねていくと、おしゃれかじ屋というお店が見つかります。ここでは、武器や防具などカッコよく鍛え上げてくれます。攻撃力や守備力は基本的には上がりません。



↑まずは鍛えて欲しい武器や防具を選ぶ。



↑気に入ってもらえたら、費用を払う。



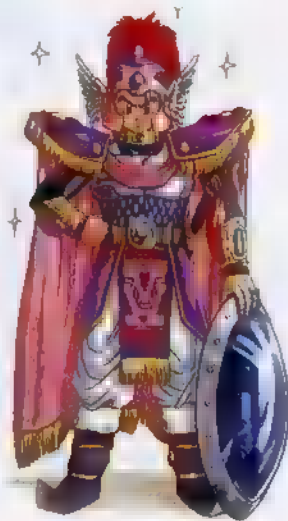
↑さっそく陽気に作業開始だ!

## ■かっこよくなると、こんなにいいことが……

### ●ベストドレッサーコンテストに出場しよう!



かっこよさが十分に上がったら、ある場所で行われるベストドレッサーコンテストに出場しましょう。クラス別に別れたコンテストでは、優勝すると貴重な賞品をもらうことができます。



## カジノ

### ●一発勝負で大もうけ!

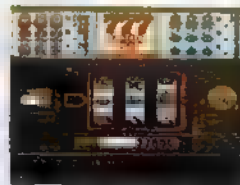
カジノはお金をコインに替えてギャンブルを楽しむ場所です。しかも勝負に勝ってコインがたまれば、景品交換所でいろいろな景品と交換することもできます。



## ■カジノのゲームの遊び方

### ●スロットマシン

3つのドラムを回転させ止めた時の絵柄の組み合わせで倍率が決まります。絵柄次第ではボーナスゲームも楽しめます。



↑コインを入れボタンを押せばスタート。



↑絵柄により決められた配当がもらえる。

### ●ポーカー

トランプのポーカーゲームです。カードチェンジ1回、できた役により決められた倍率でコインがもらえます。勝つためには、ツーペア以上の役を作るか、ジョーカーを持っていないければいけません。役を作ることができれば、ダブルアップゲームに挑戦できます。



←残すカードを決めてカードチェンジ!



↑次のカードの高低を当てるダブルアップ。



↑左端のカードよりも強いカードを選ぶ。

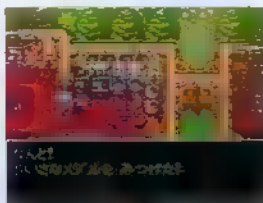


## ■お楽しみはカジノだけじゃない!

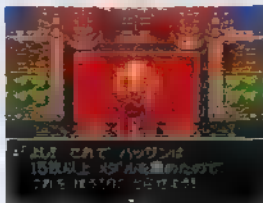
冒険の途中のお楽しみはカジノだけではありません。スライム格闘場にメダル王の城など、他にも楽しみながら素敵な景品がもらえる施設があります。

### メダル王の城

小さなメダルを集めているメダル王がいるお城です。世界のいろんな場所に散らばっている小さなメダルを手に入れたら、必ずこの王様に会いに行きましょう。集めたメダルの枚数が多いほど、貴重なものをごほうびにしてくれるでしょう。



←メダル発見! さあメダル王のところへ。

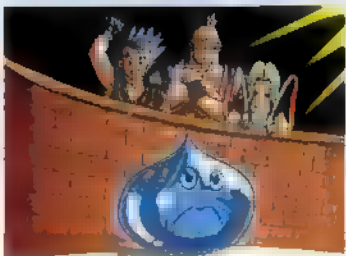


←賞品は集めたメダルの累積枚数で決まる。

### スライム格闘場



←建物の中はスライム一色!



世界のどこかにあります。ここでは自分の仲間にしたスライム族を戦いに参加させることができます。強さに応じていろいろなクラスがあり、どのクラスも勝ち抜けは貴重な賞品をもらうことができます。仲間にしたスライム族を十分に鍛え上げ、この格闘場を見つけてぜひ行ってみましょう。

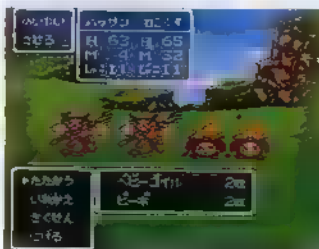
# 7

## 戦闘時のコマンド

ゲーム中で何度も繰り返し行われる戦闘。ここでは、戦闘のシステムや戦闘に関するコマンド、A1バトルなどについて説明しましょう。

### ■モンスターとバッタリ!!

#### ●さあ、戦闘開始だ!



↑攻撃や呪文をうまく組み合わせ、どの敵から倒すかもよく考えて戦おう!

フィールドを移動しているときにモンスターと出会えると、画面が切り替わり、戦闘が始まります。敵の攻撃を受けるとHPが減り、これが0になると死んでしまうので気をつけましょう。あぶなくなった時は、薬草やホイミ系の呪文でHPを回復させながら戦ってください。

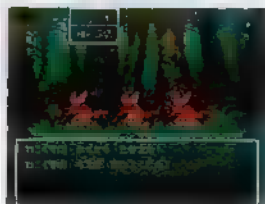
#### ●最初は一人で戦う

ゲームを始めてすぐの主人公は、一人だけで行動し、武器を使った攻撃しかできません。戦闘も1体ずつしか倒せませんので、慎重に戦うようにしましょう。敵のモンスターは、炎に弱い、冷気に弱い、などの特徴があります。呪文や特技を覚えたら、敵の弱点を考えて攻撃しましょう。



←最初は「こうげき」か「にげる」のみ。

→覚えたい得意技は有効に使おう!

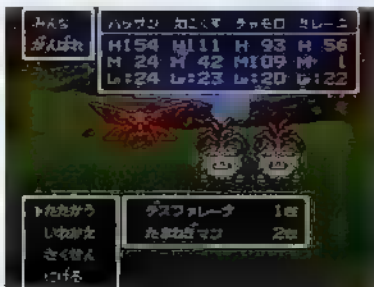






## ■戦闘中のコマンドは？

戦闘が始まったら、敵に対してどうするかを、次に紹介するコマンドから選びます。通常のコマンドと同じようにAボタンが決定、Bボタンがキャンセルになります。



### たたかう

敵に攻撃をする時のコマンドです。選ぶとさらに下の表の6つのサブコマンドが表示されるので、キャラクターごとにコマンドを入力します。ただし、仲間のキャラクターがA1に従っている場合は、主人公以外のサブコマンドは表示されません。

#### こうげき

装備している武器で、敵を攻撃します。武器によっては、たくさんの敵を攻撃できます。

#### じゅもん

覚えている呪文の中から、1つを選んで使うことができます。

#### ぼうぎょ

攻撃から身を守る体勢をとることで、ほとんどの攻撃のダメージを半減させます。

#### とくぎ

覚えた特技から、1つを選んで使うことができます。

#### どうぐ

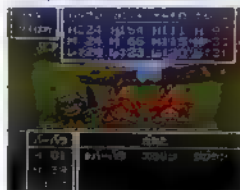
持っている道具を使います。武器や防具にも道具として使えるものもあります。

#### そうび

戦闘中でも、武器や防具などを取り替えることができます。

### いれかえ

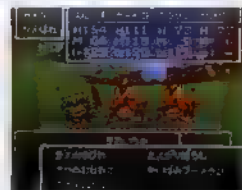
馬車を手に入ると、外の仲間が戦闘を行いません。このコマンドを選ぶと、3つのサブコマンドが表示され、馬車の外と中の仲間の交替や、並び方を変えることができます。※馬車を連れて行けないダンジョンやどうくつもあります。



↑一人だけ替えるなら「いれかえ」が便利。



↑「そうがえ」は、並び替えにも使える。



↑「みる」は呪文、特技、アイテムの確認に。

### いれかえ

馬車の中の仲間と、外の仲間を一人だけ入れ替えるコマンドです。

### そうがえ

パーティ全員から、戦闘に参加する仲間を選びます。並びかえもこのコマンドを使います。

### みる

各メンバーの使える呪文や特技、持っているアイテムを確認することができます。

### さくせん

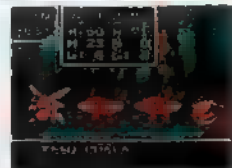
作戦を変更するコマンドです。戦闘の状況に合わせて替えていきましょう。作戦の細かな内容に関してはP20をご覧ください。



↑状況に応じて作戦変更を。

### にげる

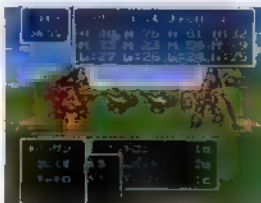
強いモンスターに出会ったときなど、戦わずに逃げるためのコマンドです。ただし、いつも逃げられるとは限りません。↑無理はしないゾ!





## ■メンバーと作戦はこまめにチェンジ

相手や自分たちの状態にはいつも気をつけることが戦闘のポイントです。HPが減った仲間や、準備力の低いキャラは後ろに下げるなど、メンバーチェンジや作戦変更をこまめにしましょう。



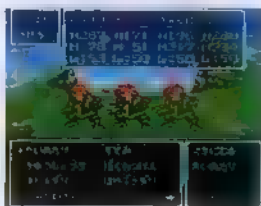
←HPが減り少ない仲間は馬車の中へ。



←弱い■に呪文を使うのはもったいない？

## ■特技をうまく使っていこう

キャラクターたちは成長すると、呪文と同じくいろいろな特技を覚えていきます。特技は移動のときに使うものだけでなく、戦闘中に使えるものも数多くあり、直接攻撃、攻撃補助、回復、防衛と効果もさまざま。戦闘では特技もどんどん使っていきましょう。



←攻撃、回復、防衛など特技も豊富。

## ■モンスターもどんどん仲間に

人間だけでなく、モンスターも仲間にすることができます。そのモンスター特有の特技などもあるので、どんどん仲間にしていきましょう。



←モンスターの特技は確認しておこう！



## AIBARTOL

主人公以外の仲間のキャラクターは、AIによって戦闘を行ないます。AIは作戦に従って、仲間を動かさず頭脳とっていいでしょう。

### ■仲間には作戦で指示を出せ

主人公はプレイヤーが行動を指示するマニュアル戦闘ですが、仲間のキャラはAIによって戦います。AIはプレイヤーが決めた作戦に従い、その作戦の範囲内でもっとも適切と判断した行動を指示してくれます。



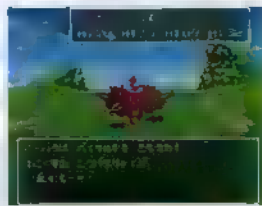
↑AIの行動を参考にするのも賢い戦い方だ！

### ●主人公が、がんばる「おれにまかせろ」

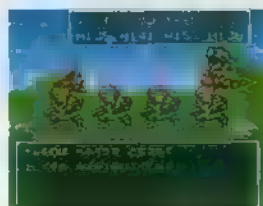
作戦中の「おれにまかせろ」は、その名前通り、主人公だけが戦闘を行なう作戦です。主人公以外のキャラクターは直接戦闘に参加せず、防衛しているか回復や攻撃補助などの呪文を使って主人公を助けてくれます。



→「バイキルト」で攻撃力アップ！



特にバックアップに回る仲間たちが使う攻撃補助呪文は、比較的敵モンスターに効果のあるものを選びます。敵の弱点を知るお手本として参考にするのもよいでしょう。



←HPが減ったときは呪文で回復。



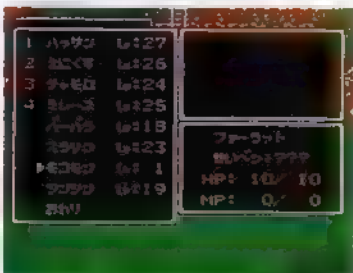
## ●「めいれいさせる」で直接指示

主人公以外の仲間は、A1が動かしていますが「めいれいさせる」を選んだ場合は、仲間にも主人公と同じように細かな指示を出すことができます。

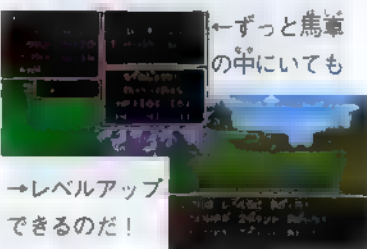


## ●しっかり育ててから戦わせよう

戦闘で得られる経験値は、馬車の中において戦闘に参加しなかった仲間にも同じようにもらえます。これを利用して、パーティに加わったばかりで、他のメンバーよりレベルが低くて、どうしても戦いについてこれないという仲間をレベルアップさせてあげましょう。いくらうまく作戦を組み立てても、戦う仲間のレベルの足並みが揃ってなければどうにもなりません。仲間をしっかり育てることも大切なのです。



↑レベルアップするまでは、前線で戦わないようにしましょう。



## ●作戦はいつもチェック

→状況に合わせた作戦指示を!



地域が変わると出現するモンスターの種類も変わってきます。作戦も敵に合わせて、一番いい戦い方を選ぶようにしましょう。



## ■全滅したときには

主人公をはじめとして、パーティに加わったメンバー全員がモンスターに倒されてしまうと「全滅」になってしまいます。全滅には、メンバー全員が死んでしまった場合と、メンバー全員が行動不能になった場合があります。

## ●全滅には2つのパターンがある

### 全員のHPが0に

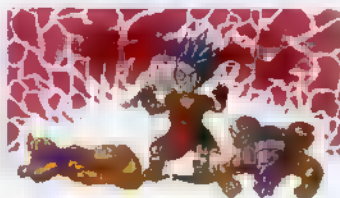
強いモンスターと戦ったときや、無理をして戦闘を続けたときなど、メンバー全員のHPが0になってしまうと全滅になります。パーティのメンバー全員が死んでしまったパターンの全滅です。

Pが0で全滅に。→パーティ全員のHP



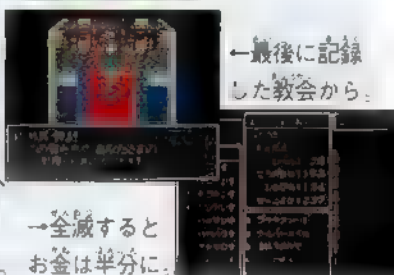
### 全員マヒして動けない

全滅のもう一つのパターンは、パーティのメンバー全員がマヒした場合です。死んではいませんが、パーティのメンバー全員が、戦ったり逃げたりという行動を、誰もとることができないので全滅になります。



## ●あえなく全滅してしまった時は……

全滅したときは、基本的に最後に記録した教会で、主人公のみ復活し、他の仲間は死んだままとなります。ただし、マヒによる全滅の場合は全員生きたままの復活となります。





# 8

## 便利な乗り物もいっぱい!

仲間も増え、大陸を越えて冒険するようになると徒歩だけでは進めません。いろいろな乗り物を手に入れ、広い世界を旅しましょう。

### ■まず馬車を手に入れよう

#### ●8人までいっしょに旅ができる

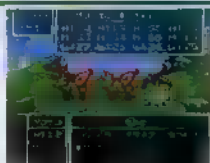
最初に手に入る乗り物が馬車です。馬車があれば、最大8人の仲間と一緒に行動することができます。馬車で移動では4人までが馬車のまわりを歩き、7人までが馬車の中に待機できます。また、常に最低1人は馬車の外にいななければなりません。



↑外のメンバーは、並んだ順に馬車のまわりを歩く。

#### ●戦闘外を歩くメンバーだけだ

戦闘に参加するのは馬車の外のメンバーだけです。外のメンバーが全滅すると、中のメンバーが外に飛び出して戦います。



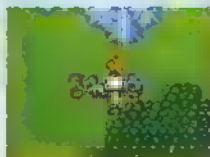
↑メンバーチェンジをうまく使え!



↑外の仲手が全滅すると中の仲手が。

#### ●馬車のままでは入れない?

洞くつや塔など、馬車は入れない場所もあります。この場合外側のメンバーだけが入って行くことになります。



↑フィールド上で馬車が一緒に...



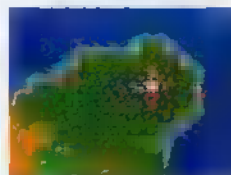
↑洞くつ等では入れない場所もある。

#### ●氷の上ならやっぱり船で



船を手に入れば、海を渡ったり、川を上ったりと、水上を自由に移動できるようになります。

馬車ごと乗り込むことができます。



↑歩けるところならどこでも上陸可能。

#### ●浅瀬と橋は通れない!!

たとえ船でも浅瀬や橋を通ることはできません。しかし泡船を手に入れば、きっと新たな世界が広がることでしょう。

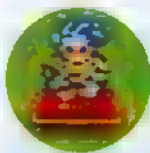


↑浅瀬進入も上陸もダメ。

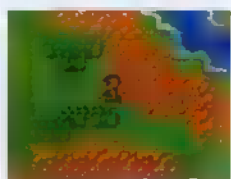
↓泡船  
おや、この船は?



#### ●馬車ごとのれる「まほうのジュウタン」



自由に空を飛ぶことができる「魔法のジュウタン」。馬車ごと乗り込むことが可能です。あまり高く飛べないので、山や森には入れません。詳しくはP39をご覧ください。



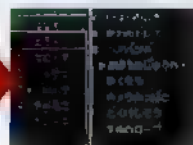
↑ここでは一度降りて歩こう。

#### ●使う時は「どうぐ」を選んで

魔法のジュウタンを使うときは「どうぐ」コマンドで選びます。降りるときはBボタンを押してください。



↑使う時は「どうぐ」コマンド。



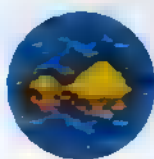
↑「まほうのジュウタン」を選ぶ。





## ■え、こんな物まで乗り物になるの?!

### ●ゴージャス!! 宿屋付きの「ひょうたんじま」



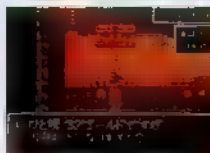
船と同じように、氷の上を進むことができる不思議な島です。移動の方法については船とまったく同じですが、島には宿屋が用意されています。



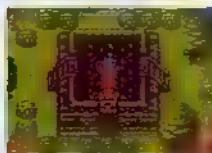
↑宿屋で体方も回復できる。

### ●宿の利用は移動中にBボタン

宿を使うときは、移動中にBボタンを押すと島の中を歩けます。再び移動する時はかじの位置でYボタンを押します。



↑宿屋で泊まるには宿代が必要。

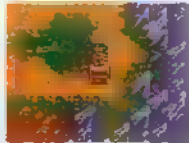


↑再始動のときはここでYボタン。

### ●とってもフシギな「空とぶベッド」



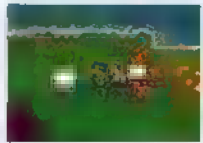
とても乗り物とは思えない「空とぶベッド」。空を自由に飛び回ることができる乗り物です。魔法のジュウタンと同じように、あまり高くは飛ばません。



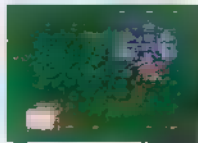
↑これでもちゃんとした乗り物なのだ!

### ●馬車のまま乗って、降りる時はBボタン

空とぶベッドはフィールドに表示される乗り物です。馬車のまま乗り込むことができ、降りる時はBボタンを使います。



↑ベッドにも馬車で乗れてしまう!



↑ルーラでもちゃんとついてくる!

### ●「まほうのジュウタン」と「空とぶベッド」は低い場所しか動けない!!

まほうのジュウタンや空とぶベッドは低空でしか飛行できません。浅瀬や橋は越えられますが、山や森を越えることはできないのです。どうしてもそうした場所に入る場合は一度降りて徒歩で進入しましょう。

※ベッドは降りた場所に置いておくしかありませんが、ジュウタンは持ち物なので、その先でまた、広げて乗ることができます。

×越えられない地形



### 例/ジュウタンやベッドの移動のしかた



①のルートは途中で越えられない障害物があるため、目的地に行くことはできません。しかし②のルートなら、川を越えたA地点で降りて歩けば、うまくゴールにたどりつくことができます。



# 9

## モンスターを仲間に加える

主人公のパーティに加わる仲間は、人間だけとは限りません。なんとモンスターも心強い仲間となってくれます。

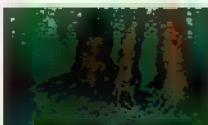
### ■モンスターを仲間にするには

モンスターは戦闘後に仲間に  
なります。ただし、モンスター  
を操ることができる魔物使いが  
戦闘に直接参加していなければ、  
仲間にはなりません。

また、すべてのモンスターが  
仲間になるわけではありません。



### ●いつもと同じ戦闘でOK



←倒したモ  
ンスターが立ち  
上がる。

→仲間にす  
るかどうかは、  
ここで判断。



モンスターを仲間にする時  
も戦闘は、いつもと変わりま  
せん。仲間になるモンスター  
は、戦闘で倒された後に立ち  
上がり仲間に入れて欲しいそ  
うな態度をします。

### ●これを忘れちゃいけない

パーティに魔物使いを入れ、  
戦闘には直接参加させること  
を忘れないで下さい。またモ  
ンスターは、一度に一匹しか  
仲間になりません。



←仲間になるのは一  
匹ずつ。

### ■モンスターだって人と変わらない

仲間になったモンスターは、人間の仲間と同じように、  
ちゃんとそれぞれに名前もあり、レベルアップもします。  
最初は頼りなくても、最後は大活躍するかも知れませんよ。

### ●経験値がたまればレベルアップ

戦闘で経験値がたまれば、  
モンスターもレベルアップし、  
特技や呪文も覚えていきます。  
いっしょに連れてレベルアッ  
プしてあげましょう。



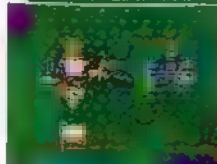
→レベルアップもす  
る仲間モンスター。

### ●装備もしっかりそろえてあげよう



仲間になったモンスターは、  
武器や防具を装備することや、  
道具を持つことができます。武  
器や防具の中にはモンスター専  
用のものもあります。モンス  
ターを頼りになる仲間とするた  
めにも、できるだけ良い装備を  
用意してあげましょう。

### ●転職だってできるのだ



←モンスターも  
ダーマの神殿に  
行きたい？

→モンスター  
だって魔物使  
いになれる！



仲間になったモンスターも  
職業につき、転職することが  
できます。魔物使いのモンス  
ターや、賢者や遊び人のモン  
スターなどを育ててみてはい  
かがですか？

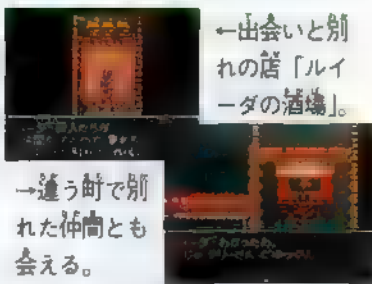


## ■仲間がふえたら

仲間がいっしょに移動できる人数は8人が限度です。モンスターが仲間になりはじめて8人を超えてしまったら…。大丈夫、ちゃんと預かってくれるところがあります。

## ●ルイーダの酒場に行こう

あちこちの町にある「ルイーダの酒場」。ここでは、パーティに参加しなかった仲間が休んでいます。仲間が増えたら、ここでパーティの編成を変更しましょう。



→違う町で別れた仲間とも会える。

## ●モンスターも酒場で休みたい?!



ルイーダの酒場で預かる仲間には人間とモンスターの区別はありません。仲間になったモンスターも、ルイーダの酒場でパーティに加えたりはずしたりできます。預けられたモンスターたちも、人間の仲間と同じように、ちゃんとルイーダの酒場で主人公を待っています。

## ■はずした仲間のアイテムは

預けた仲間の持っていた装備品以外のアイテムは、自動的に袋の中に入っています。



## ■こんなモンスターが仲間になるゾ!



### ●スライム

一見頼りなさそうなモンスターですが、仲間にしたら大切に育ててあげてください。災害にしていれば、きっといいことが起きることでしょう。



### ●ファーラット

かわいらしい外見のモンスター。ぬいぐるみのような姿を完めて、体当たりでの攻撃が得意です。

### ●スーパーテンツク

ひょうきんな髪をしたモンスターで、さそうおどりを踊ります。



### ●スライムナイト

スライムの上に乗ったナイトは強い武器や道具をどんどん装備してくれます。回復呪文も使えるので、仲間にするとう強いモンスターです。



## その他の仲間になるモンスター

どろにんぎょう / キラーマシンII / ホイミスライム

ダークホーン / リップス / ぼくだんいわ

# 10

## 転職でパワーアップ!

転職はキャラクター成長の決め手です。システムをしっかりと理解し、効率よくパワーアップさせましょう!

### ■最初は無職。まずはダーマの神殿へ

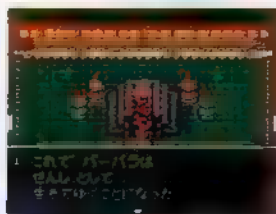
冒険に出たばかりのころは無職の主人公たち。しかしダーマの神殿に行けば、職業につくことができ、各職業ならではの呪文・特技も覚えていくようになります。つまりキャラクター自身の成長と職業の熟練という2通りのレベルアップが同時に進んでいくようになるわけです。



↑人の生き方を決める神聖な場所。生き方を変えることもできるのだ!

### ■転職もOK!!

ダーマの神殿では、好きな時に転職ができます。転職後もそれまで身につけた呪文・特技は残りますから、転職を繰り返し、多くの能力を持たせることも可能です。



「魔法使いから戦士に転職しても……。」

「呪文はそのまま使えるのだ!」



### ■職業につくとここが変わるぞ!

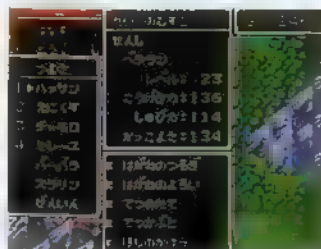
#### ●ステータス画面に職業リストが加わる!

職業につくと、メインメニューで「つよさ」を選んで、表示されるステータス画面に職業リスト画面が加わります。この画面では、キャラクターがどういう職業でどれだけの経験を積んでいるかを一目で見るができます。



↑職業を極めると★の色が白から黄色に変わる!

#### ●熟練度って何だ!?



↑熟練度4の戦士の呼び名は「ベテラン」だ。

職業にもレベルアップがあります。このレベルアップを決めるのが熟練度です。熟練度は強い敵と戦うことで上がっていき、この熟練度の積み重ねに従って、最初は「かけだし」とか「みならい」といった職業ごとの呼び名も8段階で変わっていきます。

#### ●特殊な条件が必要な職業もある!

ダーマの神殿には最初ひとつおりの職業が用意されていますが、仲間のキャラがなれる職業はまだまだあり、どうやってなるかの条件も職業ごとに違います。中にはまだ誰も知らない隠された職業もあります。いろいろと試して見つけてみましょう。







# 11

## 呪文や特技を覚えよう!

呪文や特技を使いこなせれば、冒険はグッと有利になります。そのためにもまずその効果を覚えましょう。系統別に覚えると簡単です。

### ■呪文と特技の違い

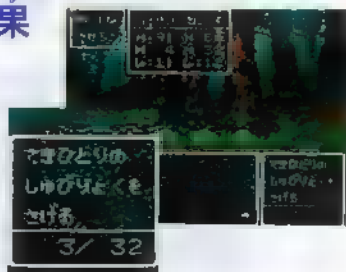
通常時のコマンドでは「じゅもん」の中に含まれる呪文と特技。呪文はMPを消費しますが、特技にはいろいろなタイプがあります。

### ●多彩な攻撃呪文は系統で覚えると便利

メラ系	手の先から炎の宝を発して敵を焼やします。敵1体に対して有効です。
ギラ系	手の先から発する高熱の閃光で、敵グループを焼きつくします。
イオ系	空中で大爆発を起こすことで、敵全体にダメージを与えます。
ヒヤド系	雪、氷、吹雪を自在に操り、強烈的な冷気で■を攻撃します。
バギ系	真空の渦を作りだし、巻き込んだ敵1グループを切り刻みます。
ティン系	雷撃を起こし、稲妻を敵の頭上に落として攻撃します。
ザキ系	死の言葉を投げかけ、一瞬にして敵の命を奪い、絶命させます。

### ■一目でわかる呪文の効果

呪文や特技を使うときは、選択決定する段階でその効果がウインドウに表示されます。これで数が多くても使いこなせることでしょう。



### ■そのほかにもこんな便利な呪文や特技が

#### ●マジックバリア

パーティ全体に魔法に対するバリアを張り、敵の呪文攻撃から受けるダメージを弱めてくれます。



#### ●フローミ

鍾物や洞くつなどで迷った時に、現在何階にいるのかを教えてください。

#### ●タカの目

近くにある町や城の場所とそこまでの距離がわかる特技です。初めての場所に来た時、最初に向かう目標を決めるのにも便利です。

#### ●あなほり

その場で穴を掘って、地面の中から物を見つけます。いつも何かが見つかるわけではありません。

#### ●レミラーマ

町や城や洞くつで、この呪文を唱えると怪しい所が現れます。その場所を調べると、何かが見つかります。



#### ●とうぞくのはな

自分がいるフロアに、まだとっていない宝があといくつあるかがわかる、とても便利な特技です。

#### ●大声

大声を出してお店を呼びます。来るのは武器屋、防具屋、鍾具屋などがランダムに登場します。何か掘り出し物が見つかるかもしれません。

#### ●思い出す

Xボタンを使って覚えたメッセージを思い出す特技です。これで重要なヒントもメモを取る必要はありません。

# 12

## 職業別、呪文・特技大公開!!

職業には最初から自由になれる基本職と条件が必要な上級職とがあります。それぞれの呪文と特技を紹介しましょう。

### 戦士

武器の使いこなしにかけては戦士の右に出るものはいません。特技も主に剣を使ったものを覚えていきます。

職業	呪文	効果	レベル
①みならい	—	—	—
②しゅぎょうちゆう	きあいため	次のターンまで気合いをため攻撃力UP	0
③いっばし	—	—	—
④ベテラン	もろぼざり	危険なかえりみず敵1体を攻撃する	0
⑤すごうで	しっぶうづき	一撃最初に攻撃できるが威力は小さい	0
⑥たつじん	みなごろし	敵か味方に会心の一撃後のダメージ	0
⑦けんごう	はやぶさざり	敵1体を連続で2回斬りつける	0
⑧ソードマスター	まじんざり	会心の一撃が出るが、ミスも多い	■

### 武闘家

強い力で素手による高い攻撃力を誇ります。素早い動きと会心の一撃が出やすいのが特徴です。

職業	呪文	効果	レベル
①まきわり	あしばらい	敵1体を転ばせて攻撃させない	0
②しろおび	まわしげり	敵1グループに蹴りで攻撃する	■
③しよだん	かまいたち	かまいたちを呼び寄せ敵1体を攻撃	0
④くろおび	みかわしきゃく	足さばきが速く攻撃をかわしやすい	0
⑤しはんたい	せいけんづき	敵1体に大ダメージを与える	0
⑥しはん	きゅうしよづき	敵1体の意識を突き、意の根を止める	0
⑦めんきょかいでん	ともえなげ	敵1体を投げ飛ばす	0
⑧かくとうおう	ばくれつけん	敵に連続で4回攻撃する	■



### 魔法使い

攻撃魔法を得意とし、レベルが低くても威力ある魔法を覚えます。力、HPはあまりありません。

職業	呪文	効果	レベル
①みならい	メラミ	敵1体を炎の球で攻撃する	4
	ラリホー	敵1グループを蹴りにきそう	3
②つかいばしり	ギラ	敵1グループを炎で焼きつくす	4
	マヌーサ	敵を誘わせ攻撃ミスきさそう	5
③おぼえたて	ベギラマ	敵1グループを強力な炎で攻撃する	6
	ルーラ	離れた町や城に一瞬で移動できる	1
④いちにんまえ	メダパニ	敵1グループの頭を混乱させる	5
	ルカナン	敵1グループの守備力を下げる	4
⑤ようじゅつし	イオラ	敵全体に強力な爆発を起こして攻撃	8
	リレミト	ダンジョン内から一瞬で脱出できる	8
⑥まじゅつし	ヒヤダルコ	敵1グループを強烈な冷気で攻撃する	5
	マホトラ	敵のMPを奪って自分のMPにする	0
⑦まどうし	ラリホーマ	敵1グループを深い蹴りにきそう	5
	ベギラゴン	敵1グループに灼熱の炎を足らせる	10
⑧だいまどうし	マホコンタ	魔法の壁を作り呪文攻撃を跳ね返す	4

### 僧侶

回復系の魔法といくつかの攻撃系の魔法を使うことができます。力はあまり強くありません。

職業	呪文	効果	レベル
①みならい	ホイミ	仲間ひとりのHPを少し回復する	2
	ニフラム	敵1グループを光の壁方に消し去る	1
②しゅぎょうちゆう	バギ	敵1グループを真空の爆撃で攻撃	2
	キアリー	仲間ひとりの毒を中和して回復する	2
③しんかん	スカラ	仲間ひとりの守備力を高める	2
	マホトーン	敵1グループの呪文を封じ込める	3
④しさい	ベホイミ	仲間ひとりのHPをかなり回復する	5
	キアリク	仲間全体の麻痺状態を■化する	2
⑤こうしさい	ザキ	先の言葉で敵1体の意の根を止める	4
	スクルト	仲間全体の守備力を高める	3
⑥そうじょう	バギマ	敵1グループを強力な真空爆撃で攻撃	4
	ザラキ	敵1グループの意の根を止める	7
⑦だいそうじょう	ベホマ	仲間ひとりのHPを完全に回復する	7
⑧ほうおう	ザオラル	味方を生き返らせることができる	10





## 踊り子

特技で、攻撃系や回復系の呪文の効果をもたらすさまざまな踊り舞を覚えていきます。■の攻撃をかわしやすいという特徴があります。

番号	名前	特徴	コスト
①	どさまわり	さそうおどり 敵にも踊らせて攻撃不能にする	0
②	ぜんざ	みかわしきゃく 遠い足さばきで敵の攻撃をかわしやすい	0
③	ステージデビュー	ふしぎなおどり 木息魂な踊りで敵1体のMPを減らす	■
④	バックダンサー	メダバニダンス 踊りで敵1グループを凍結させる	■
⑤	おひねり	うけながし 敵からの打撃攻撃を仲間に分け流す	0
⑥	はくしゅかっさい	おどりふうじ 敵の踊りを封じ込める	■
⑦	トップダンサー	マホトラおどり 踊りで敵1体のMPを吸い取る	0
⑧	かみのおどり	しのおどり 踊りで敵全体の足の痕を止める	0

## 盗賊

素早さに長けるのが特徴ですが、力はさほど強くありません。忍び足や盗賊の鼻といった盗賊ならではの特技を覚えていきます。

番号	名前	特徴	コスト
①	かけだし	すなけむり 砂煙を起し敵の攻撃ミスを促す	0
②	したっぱ	タカのため 竜胎外の敵種の町や城の位置を知る	0
③	いっちょまえ	いしつぶて 足元の岩を敵1グループに投げ攻撃	0
④	うできき	つきとばし 敵1体を遠くへ突き飛ばす	0
⑤	すごうで	フローミ どの植物の向触にいるのかわかる	2
⑥	かみわざ	しのびあし 敵に会いにくく発射されることが減る	0
⑦	おやぶん	どうぞくのはな フロアに残る宝箱とアイテム敵を泡箱	0
⑧	おおおやぶん	レミラーマ あやしい場所を光らせ発見できる	2

## 魔物使い

パーティにこの職業がいると、戦闘が終わった後に、倒したモンスターを仲間に出すことができます(→P44)。

番号	名前	特徴	コスト
①	スライマスター	—	—
②	アニマルマスター	あまいいき 甘い息を吐き敵1グループを眩らせる	0
③	ゾンビマスター	どくのいき 毒の息を吐き敵1グループを毒攻撃	0
④	メタルマスター	ひやくれつなめ なめまわして敵の守備力を0にする	0
⑤	デビルマスター	つめたいいき 冷たい息を吐き敵全体を攻撃	0
⑥	トルロマスター	かえんのいき 火炎の息を吐き敵全体を攻撃	0
⑦	キラマスター	やけつくいき 敵1グループを焼くつく息で麻痺攻撃	0
⑧	ドラゴンマスター	ドラゴラム 火龍に变身して攻撃する	18

## 商人

商人が■時に参加していると戦いの後で得られるお金(G)が多くなる場合があります。成長すると特技で軍隊を呼ぶこともできます。

番号	名前	特徴	コスト
①	でっち	インバス 箱の種類とアイテムの鑑定ができる	1
②	つかいばしり	ちからため 次のターンまで力をため攻撃力UP	0
③	みせばん	あなほり 足元を踊りお宝やアイテムをみつける	0
④	ばんとう	ふしぎなおどり 木息魂な踊りで敵1体のMPを減らす	0
⑤	のれんわけ	おたけび 敵を驚かせ次のターンまで何もできなくする	0
⑥	だんな	たいあたり 天ダメージを写えるが自分も傷つく	0
⑦	おおだんな	おおごえ 天声でお店や宿屋、神父を呼び寄せる	15
⑧	だいふごう	ぐんたいよび お宝を使って軍隊を呼び、敵に天ダメージ	0

## 遊び人

レベルが上がるほどに、どんどん愉快な仕事を覚えていきます。遊んでばかり(?)の職業ですが、役に立つこともしてくれます。

職業名	呪文・特技	効果	消費MP
①おぼえたて	あそび	熟練度が上がるごとに遊びを覚える	0
②あそびずき	くちぶえ	モンスターを呼び寄せ戦闘できる	0
③あさがえり	なめまわし	敵にトリプルをたたせ何もできなくする	0
④とまりあるき	ばふばふ	????	?
⑤ゆうめいじん	ねる	寝てHP、MPを少しずつ回復する	0
⑥かおパス	ひやくれつなめ	なめまわして敵の守備力を0にする	0
⑦あそびまくり	まねまね	敵の使った呪文や特技をやり返す	0
⑧あそびのてつじん	バルブンテ	何が起るかわからない怒らしい呪文	20

## バトルマスター (戦士+武闘家)

戦士のHPと力、武闘家の力と素早さを併せ持った職業で、直接攻撃のスペシャリストです。熟練度が上がれば、戦闘中に敵の打撃攻撃を打ち払うことができますようになります。

職業名	呪文・特技	効果	消費MP
①ジュニアきゆう	しんくうざり	真空状態を起し敵1体を攻撃する	0
②フェザーきゆう	ゾンビざり	ゾンビ系の敵に大ダメージを与える	0
③ライトきゆう	うけながし	敵からの打撃攻撃を神向に受け流す	0
④ミドルきゆう	さみだれけん	連続で乱れ斬りし敵全体を攻撃する	0
⑤ヘビーきゆう	とびひざげり	空飛ぶ敵1体に大ダメージを与える	0
⑥むさべつきゆう	ドラゴンざり	ドラゴン系の敵に大ダメージを与える	0
⑦チャンピオン	がんせきおとし	岩石を放り投げ敵全体を攻撃する	0
⑧ゴッドハンド	メタルざり	メタル系の敵に大ダメージを与える	0



## 魔法戦士 (魔法使い+戦士)

戦士のHPの高さと、魔法使いのMPと賢さを併せ持つ職業です。威力のある直接攻撃と攻撃魔法の両方を使いこなすので破壊力は抜群! どんな敵に出会っても対抗することができますでしょう。

職業名	呪文・特技	効果	消費MP
①メラファイター	かえんざり	火炎の方を乗せた剣で敵1体を攻撃	0
②バイキルター	バイキルト	神向ひとりの攻撃力を2倍にする	6
③デインキラー	いなづまざり	稲妻の方を乗せた剣で敵1体を攻撃	0
④スベルキラー	マホターン	敵の呪文を1度だけ跳ね返す壁を作る	4
⑤ブリザダー	マヒャドざり	氷の方を乗せた剣で敵1体を攻撃	0
⑥バシファイター	バシルーラ	敵1体を真次元にはじき飛ばす	8
⑦マグマソード	マグマ	マグマを呼び起こして敵全体を攻撃	0
⑧フォースロード	メラゾーマ	敵1体に激しく巨大な火の玉を発射	10

## パラディン (武闘家+僧侶)

武闘家の力と素早さ、僧侶の賢さとMPを併せ持つ職業です。熟練度が上がれば、打撃攻撃をした時に一撃で敵の息の根を止めることもできるようになります。

職業名	呪文・特技	効果	消費MP
①ブロンズナイト	みがわり	神向の攻撃ダメージを代わりに受ける	0
②アイアンナイト	しんくうは	真空状態を起して敵全体を攻撃	0
③スチールナイト	すてみ	防衛を考えずすてみで攻撃	0
④シルバーナイト	バギクロス	巨大真空電撃で敵1グループを攻撃	8
⑤ゴールドナイト	マジックバリア	敵の呪文に対する神向全体の防衛力をUP	3
⑥クリスタルナイト	におうだち	敵の攻撃を全て自分が受け神向は無キズ	0
⑦キングスナイト	メガザル	首らの器と引き替えに神向全員を蘇生	全て
⑧ホーリーナイト	グランドクロス	神の威を敵に与える	20





## 賢者 (魔法使い+僧侶)

あらゆる呪文のエキスパート。また、地の精霊を召喚して、自分たちの仲間として戦いに参加させることもできます。熟練度が上がれば少ないMPで強力な呪文を唱えられるでしょう。

職業名	呪文・特技	効果	消費MP
①ウォーロック	マホキテ	敵から受けた呪文のMPを吸収する	2
②ハイウォーロック	フバーハ	炎や冷気のダメージをやわらげる	3
③ビショップ	バシルーラ	敵1体を異次元にはじき飛ばす	8
	バイキルト	仲間ひとりの攻撃力を2倍にする	6
④ハイビショップ	つなみ	津波を起こして敵全体を攻撃	0
	しょうかん	モンスターを呼び出す	20
⑤ウィザード	ベホマラー	仲間全体の体力をかなり回復する	18
	じわれ	地割れを起こして敵全体を攻撃	0
⑥ハイウィザード	ザオリク	仲間ひとりを確実な蘇生させる	20
	マヒヤド	敵全体を強烈な冷気で攻撃する	12
⑦アークウィザード	マジックバリア	敵の呪文に対する仲間全体の防御力をUP	3
	メガンテ	自爆して敵全体に大ダメージを与える	1
⑧スペルエンペラー	イオナズン	敵全体に想像を超える大爆発を起こす	15
	ザラキーマ	敵全体に死の言葉を投げかける	15

## レンジャー (盗賊+商人+魔物使い)

猛毒の霧をまきおこしたり、追い風で敵の吐く炎や吹雪を跳ね返したり、レンジャーは忍者のような存在です。また、熟練度が上がれば戦闘から逃げやすくなります。

職業名	呪文・特技	効果	消費MP
①シロレンジャー	トヘロス	弱い敵を封じ込めて通過しなくなる	4
②キレンジャー	もうどくのきり	猛毒の霧で敵1グループを攻撃	0
③アカレンジャー	トラマナ	バリア地帯や霧の沼地でのダメージ0	2
④アオレンジャー	じびびき	地震きを起こして敵全体を攻撃	0
⑤クロレンジャー	まぶしいひかり	敵全体の攻撃をミスしやすくする	0
⑥パワーレンジャー	だいぼうぎょ	敵から受けるダメージを小さくする	0
⑦メガレンジャー	ひばしら	火柱を放って敵1体を攻撃する	0
⑧キングレンジャー	おいかげ	炎や吹雪を跳ね返す	0

## スーパースター (踊り子+遊び人)

スーパースターは、みんなのアイドル。さまざまな芸で仲間たちを勇気づけます。スターの踊るハッスルダンスは、戦いの時強力な助けとなってくれるでしょう。

職業名	呪文・特技	効果	消費MP
①つきびと	まぶしいひかり	敵全体の攻撃をミスしやすくする	0
②レッスンちゅう	アストロン	敵になり敵からの攻撃を受けなくする	2
③デビュー	いなづま	稲妻を呼び起こし敵1体を攻撃	0
④ニューフェイス	メガザルダンス	自らの命と引き替えに仲間全員を蘇生	0
⑤アイドルスター	ぶきみなひかり	敵1グループが呪文攻撃に弱くなる	0
⑥えんぎは	ハッスルダンス	踊って仲間全体のHPを一瞬にして回復!	0
⑦アカデミーしょう	ムーンサルト	華麗に飛び上がり敵全体にダメージ	0
⑧シネマのぼし	せいれいのうた	死んだ仲間たちを生き返らせることも!	20

## 勇者 (?)

すべての職業の頂点にたつ者。それが勇者です。勇者が発する「いてつく波動」は、敵の唱えた邪悪な呪文効果を消し去ってくれるでしょう。また戦いの時HPが自然に回復してゆきます。

職業名	呪文・特技	効果	消費MP
①むらゆうしゃ	アストロン	敵になり敵からの攻撃を受けなくする	2
②まちゆうしゃ	いてつくはどう	敵味方の呪文効果を無効にする	0
③しまゆうしゃ	ライドイン	稲妻を発生させ敵全体を攻撃	6
④くにゆうしゃ	ギガディン	強力な電撃で敵1グループを攻撃	15
⑤たいりくゆうしゃ	めいそう	敵に自身のHPを500ポイント以上回復	0
⑥せかいのゆうしゃ	ギガスラッシュ	全てを超える発達の必殺剣	20
⑦しんのゆうしゃ	ジゴスパーク	地獄のいかずちを敵に与える	25
⑧うちゅうヒーロー	ミナディン	敵1体に超強烈な電撃で攻撃	各10





# 13

## 冒険者10の心得

旅の行く手には、さまざまな謎や冒険が待ち受けています。冒険者として、知っておくべきことをちょっとアドバイスしましょう。

### ① まずは話を聞くことだ

冒険の基本は、人の話を聞くことです。旅の途中で出会う謎や、行き詰まったときのヒントは、人々の話を聞いていれば必ず解けるはず。同じ人に、何回か繰り返し聞くことも重要です。

### ② こんな所にもアイテムが

ツボやタンスの引き出しの中などに、意外なアイテムが隠されていたりします。あやしげな人の部屋や壁は要注意。Yボタン、Lボタンは便利ボタンです。簡単に足元を調べたり、人と話せるので、おおいに活用しましょう。



### ③ 種や木の実を使ってパワーUPしよう!

冒険中に立ち寄ったいろんな場所で手に入れるアイテムの中に、種や木の実があります。それらのアイテムを自分または仲間キャラに使ってパワーUPしましょう。戦闘を有利にする秘訣です。

### ④ 「まだいける!」はもう危ない

まだまだ進んでも大丈夫……。そう思っでギリギリまで戦っていると、思わぬ強敵に出会って全滅。そんなことにならないためにも、早め早めに体力回復やこまめな記録をしておきましょう。

### ⑤ 主人公だけの特技「おもいだす」を活用しよう!

人々との会話の後、Xボタンを押せば、その会話内容を記憶することができます。「おもいだす」はその覚えた会話をいつでも思い出せる”メモ要らず”の特技です。積極的に活用しましょう。

### ⑥ 町に入れば、まず記録!

初めての町や城に着いたときは、まず教会でおいのりして記録しておくことも大切です。こうしておけば、重大な選択をしなければならぬところで、失敗したと思ってもやり直すことができます。



←こんな時も直前で記録していれば安心だ。

### ⑦ 井戸は必ず調べよう!!

VIの冒険では井戸が重要な役割を果たします。町や城、そしてフィールド上で井戸を見かけたら、忘れずに必ずチェックするようにしましょう。思いもかけない発見があるかもしれません。



### ⑧ RボタンでMAPを活用しよう!

世界地図を手に入れたときから、Rボタンを押せば画面上で世界地図を見ることができます。広い世界の冒険で迷わないために、地図はこまめに見て位置関係を確認すると良いでしょう。



←自分の現在位置は羽印で表示される。

### ⑨ 同じ名前の町や城には要注意

世界には同じ名前の町が2つある場合があります。たとえば、ある町で待っているはずの人物に会えなかったという場合は、もう1つの同じ名前の町に行ってみるのもいいかもしれません。

### ⑩ 武器・防具・装飾品は、忘れずに装備しよう!

手に入れた武器・防具・装飾品は、「どうぐ」「さくせん」コマンドの中にある「そうび」コマンドで装備しないと全く役にたたないので、忘れずに必ず装備しましょう。



## ドラゴンクエスト オフィシャル ファンクラブ 会員募集中



### 【入会特典】

①入会手続きから2カ月以内でコミュニケーションキットがキミに届く!

#### 正規会費証

自分の会員番号と名前が刻印される!  
カッコいい会費証だ!



①コミュニケーションキット

#### 会費用オリジナル名刺

②年3回3、8、12月末に会報誌「ドラゴンクエストパーティー」が届く!!

会費だけの情報が盛りだくさん!

ファンクラブオリジナル誕生白カード  
他楽しい企画がいっぱいだ!!



②会報誌「ドラゴンクエストパーティー」

### 【ご入会方法】

- ・申し込み金は1,700円(入会金500円、年会費1,200円、税込)です。
- ・郵便振替用紙に住所、氏名(フリガナ)、電話番号、至年月日(西暦)、性別を記入の上、お近くの郵便局より申し込み金を下記事務局宛に振り込んでください。(郵便振替用紙は郵便局にあります)

### 【お振り込み先】

(口座番号) 00100-6-711101

(加入者名) ドラゴンクエストオフィシャルファンクラブ

詳しくは下記の電話番号までお問い合わせください。

DQOFC専用電話 03-5330-5955

平日(AM10:00~PM6:00) ※電話番号は正確にお願いします。

氏名にはフリガナを忘れずに!!

すぎやまこういち

## 交響組曲「ドラゴンクエストVI」

幻の大地



1995年  
12月21日  
発売

品番: SRCL2737~8

ロンドン・フィルハーモニー管弦楽団によるオーケストラバージョンとオリジナルゲームバージョン  
CD2枚組 ¥3,800<税> (税込)

発売元: ソニーレコード ※MDも同時発売・全国のレコード店にてお求めください。

### 警告

火災や感電を防止するために次のことを必ず守ってください。

- 使用後はACアダプタをコンセントから必ず抜いておいてください。

### 使用上のお願い

- 精密機器ですので、極端な温度条件下での使用や保管及び強いショックを避けてください。また、絶対に分解しないでください。
- 端子部に手を触れたり、氷にぬらすなど、汚さないようにしてください。故障の原因となります。
- シンナー、ベンジン、アルコール等の揮発油でふかないでください。
- カセットの脱着時には必ずスーパーファミコン本体の電源スイッチをお切りください。