

HE
system
PC Engine

忍

SHINOBI



ASMIK
株式会社アスミック



©SEGA 1987/アスミック 1989

HuCARD

ごあいさつ



このたびは、ASMILKのPCエンジン用ロムカード「忍^{しのび}SHINOBI」をお^か買^あい上げいただきまして、まことにありがとうございます。プレイする前^{まえ}に、この取り扱^とい^{あつか}い^{せつめい}説明^{しよ}書^{しょ}を、よくお読^よみ^{ただ}い^{ただ}き、正^{ただ}しい使用^{しよ}方法^{ほうほう}で^{たの}お楽^{たの}しみ^まください。

1	使用 ^{しよ} 上 ^{じやう} の注 ^{ちゆう} 意 ^い	2
2	ス ^す ト ^と ー ^ー リ ^ー	3
3	ゲ ^げ ーム ^{ーム} の ^の 内 ^{ない} 容 ^{よう}	4
4	ゲ ^げ ーム ^{ーム} の ^の 進 ^{すす} め ^め 方 ^{かた}	5
5	秘 ^{まるひ} テク ^{てき} ニ ^に ック ^く	8
6	敵 ^{てき} キ ^き ャ ^や ラ ^ら ク ^く ター ^た	9

HuCARDは^{せん}専用^{よう}の^{system}ゲーム^{ゲーム}カード^{カード}です。

※品質には万全を期していますが、万一製品に当社の責任による不都合がありました場合、新しい製品とお取りかえいたします。それ以外の責任はご容赦ください。※このソフトを当社に無断で複製すること、及び貸借業に使用することを禁じます。

ゲームを始める前に はじ まえ よ まず読んで!

★カードを交換するときは、必ず電源を切つてから行なってください。

★精密機械ですので、極端な温度・湿度条件下での使用や保管、強いショックや折り曲げは避けてください。

★カードの端子部分に触れたり、水に濡らしたりはしないでください。故障の原因になります。

★シンナー、ベンジン、アルコールなどの揮発油で拭かないでください。

★健康のため、ゲームをするときには、テレビ画面から2メートル以上はなれてください。また、1時間ごとに10～20分の休憩をとるようにしてください。

★あく そしき こどもにんじゃ すく だ 悪の組織から、子供忍者を救い出せ!

げん だ い い し の び せん し は し
現代に生きる忍の戦士、ムサシが走る!

げん だ い にん じゃ じょうほうせん ゆうしゅう へい し いっ ぱん じん し
現代における忍者は、情報戦の優秀な兵士として一般人には知られること
のない闇の世界で暗躍している。高度に発達した今の情報化社会では、秘
じょうほう え じょうほう まも にん じゃ ひつ しょう ふ か けつ
に情報を得るため、また、その情報を守るために忍者は必要不可欠となっ
ていた。

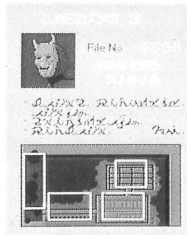
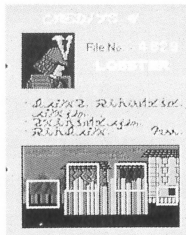
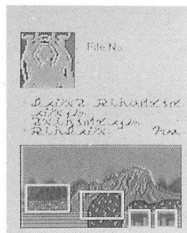
もの せつり こく お にん じゃ たなか きろく
この物語は、A国で起こった忍者の戦いの記録である。
さい きん い が ち ひ し の び いっ ぱ むら こどもにん じゃ つぎ つぎ
最近、伊賀の血を引く忍の一派の村から、子供忍者が次々とさらわれると
いう事件が起こった。忍者たちが必死で手がかりをさがし回った結果、世界
せい は あく そしき し わざ わ こどもにん じゃ すく だ あく
制覇をたくらむ悪の組織の仕業と分かった。「子供忍者を救い出し、悪の
そしき たお わか にん じゃ し れい きた たいじゆつ
組織を倒せ!」若い忍者、ジョー・ムサシに指令がくだった。鍛えられた体術
し の び おう ぎ あく そしき たお よる やみ き は し わら
と忍の奥義で悪の組織を倒せ。夜の闇をきり裂き、ムサシが走る。狙いは、
あく そしき ひ み つ き ち
悪の組織の秘密基地だ。

★ムサシへの指令が下った

●「忍SHINOBI」は、主人公の“ジョー・ムサシ”が、さらわれた子供忍者を救出し悪の組織を壊滅させるために敵の基地に潜入するという物語です。悪の組織の基地には、様々な攻撃をしかけてくるアウトロー達が待ち構えています。ムサシは、奥義を極めた体術、忍術を駆使して、敵の基地を進んでいくのです。

★これが潜入する敵の基地

●ムサシは4つのミッション(指令)を果たさなければなりません。これらのミッションは、それぞれ3つまたは4つのステージに分かれています。そして、それぞれの最終ステージには、敵のボスが待ち構えています。さらわれた全ての子供忍者を救出し、ボスを倒さないかぎり、次のミッションに進めません。

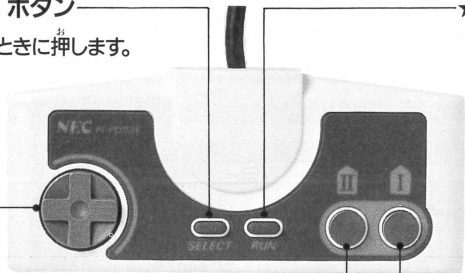


●パッドの使い方

★SELECTボタン

忍術にんじゆつを使用しするときには押おします。

★RUNボタン



★方向キー

左右さゆうに押おすと移動いどう。下したに押おすとしゃがみ、左下ひだりした、右下みぎしたに押おすと左右さゆうにしゃがみながら移動いどう。また、上方向うへほうこうを押おしながら I ボタンを押おすと上の段うへへジャンプでき、下方向したほうこうを押おしながら I ボタンを押おすと下の段したへ降りることができま

★Iボタン

同じ段おなだんじょう上でジャンプするときには使つかいます。

★IIボタン

シュリケンしゅりけん攻撃こうげきをするときには使つかいます。

ムサシむさしの操作さくしやは、パッドおこで行おこないま

ゲームをスタートするときにはRUNボタンを、ゲームをリセットしたいときにはRUNボタンとSELECTボタンを同時どうじに押おしてください。また、RUNボタンはゲーム中ちゆうには、ポーズボタンになります。

が めんひょうじ

●画面表示

★ムサシのライフメーター

★スコア



こどもにんじゃ ほりよざんすう
★子供忍者の捕虜残数

にんじゆつ
★忍術

画面のなかのデータは上の図のような意味になっています。

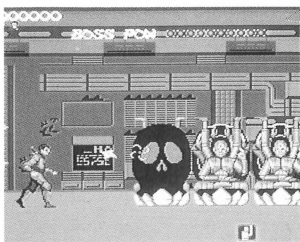
ムサシのライフメーターは、敵に触ったり、敵の攻撃を受けると減っていきます。4回倒れるとゲームオーバーになってしまいます。ただし、3万点ごとに一人ずつプレイヤーキャラが増えていきます。

●ジャンプ

こどもにんじゃ ^{うえ} ^{だん} ^{でも} ^{つか} 捕まっています。この子供忍者を助けるためには、ジャンプして ^{うえ} ^{だん} 上の段に行かなければなりません。方向キー ^{うえ} ^{だん} の上と I ボタンを ^{どうじ} ^お 同時に押すと ^{うえ} ^{ほうこう} 上へ、方向キー ^{した} ^お の下と I ボタンを押すと ^{した} ^{ほうこう} 下方向へジャンプします。



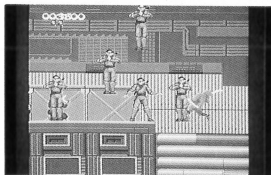
●シュリケン攻撃



さまざま ^{こうげき} 攻撃をしかけてくる敵のアウトロー達 ^た たらを倒すための ^お ^し ムサシの主な攻撃方法は、シュリケンです。II ボタンを押すとシュリケン攻撃 ^{こうげき} します。立ったままの状態 ^{じやうたい} やしゃがんだ状態 ^{じやうたい}、ジャンプしながらでも、この攻撃を ^{こうげき} することができます。

にんじゆつ きぬ
ピンチは忍術で切り抜けろ

ムサシは、1ステージに1回だけ必殺ワザの忍術がつかえます。ムサシの忍術は全部で3種類。画面のなかに忍術マークが出ているときSELECTボタンを押すと忍術を使うことができます。

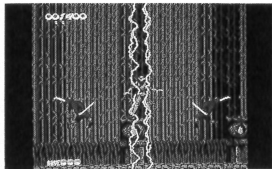


★ ぶんしん じゆつ
分身の術

ほうこう ぶんしん と
8方向に分身したムサシが飛び、
がめんじょう てき たお
画面上の敵を倒します。

★ いなづま じゆつ
稲妻の術

ムサシのからだから画面中に稲妻
がめんじょう てき たお
がはしり画面上の敵を倒します。



★ たつまき じゆつ
竜巻の術

ムサシのまわりに竜巻を起こし、
がめん てき たお
画面にいる敵をなぎ倒します。

敵キャラクター

★ あいて こうげき けんきゅう たお 相手の攻撃パターンを研究して倒せ!

にんじゃぐんだん 忍者軍団

- グリーン まっすぐ突っ込んできて刀で攻撃してくる
- ブルー 飛んで攻撃をしかけてくる
- レッド 目の前で飛び上がり振り向きざまに刀で攻撃する
- イエロー ムサシの攻撃をジャンプでかわす
- ブラック 素早い動きでまっすぐ突っ込んでくる
- ホワイト 忍者軍団のボス。かなり手強い

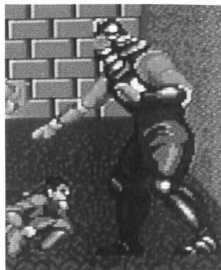


- モヒ ムサシに向かって突進し、キック攻撃をしかける
- ジャックナイフ ナイフをもって突進してくる
- ガン1 ガンで攻撃をしかけてくる
- ガン2 シュリケンを2度当てないと倒せない
- ブルースパイダー 壁からムサシをめがけて体当たりをしかけ、触れるだけでムサシを倒す
- グリーンスパイダー 体当たりでムサシを突き飛ばす
- マーサン 子供忍者の番兵。刀をなげてる
- ハッサン 刀をふる子供忍者の番兵



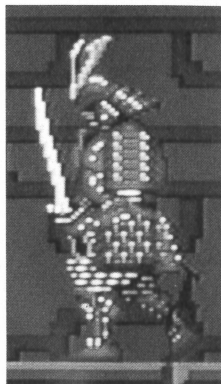
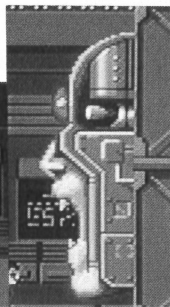
てき 敵キャラクター

★ てごわ にん 手強い4人のボスキャラ

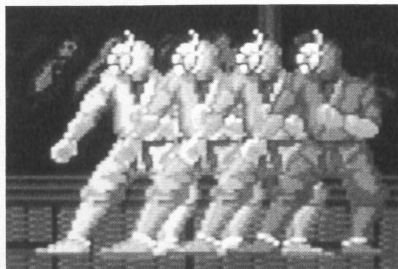


ケンオー
ミッション1最後の敵

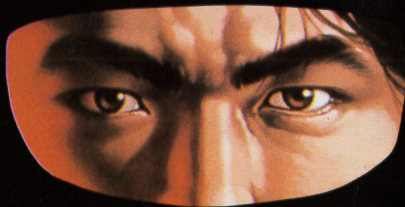
マンダラ
ミッション2最後の敵



ロボスター
ミッション3最後の敵



マスクドニンジャ これ最後の敵。フィニッシュは近い



ASMIK



株式会社アスミック

〒162 東京都新宿区揚場町1-21

☎03-235-5611