



高速アクション再び!!

新たに追加されたシステムはもちろん、  
全フラウンド中ラウンド6までをポイント  
を絞って詳しく紹介!! これ1冊  
でクリアは完璧!! のプレイガイドだ!!

# SONIC THE HEDGEHOG CD

ソニック・ザ・ヘッジホッグCD

## ガイドブック

ソニック・ザ・ヘッジホッグCD

# SONIC THE HEDGEHOG CD

CONTENTS

ガイドブック

<b>基礎知識編</b>	3
基本的な操作方法	4
アイテムを活用しよう	5
さまざまな仕掛けに注意	6
<b>プレイ準備編</b>	7
時の流れを自在に操る	8
スペシャルステージについて	10
ステージ構成について	12
<b>ラウンドガイド編</b>	13
ROUND 1 PALMTREE PANIC	14
ROUND 2 COLLISION CHAOS	20
ROUND 3 TIDAL TEMPEST	26
ROUND 4 QUARTZ QUADRANT	28
ROUND 5 WACKY WORKBENCH	30
ROUND 6 STARDUST SPEEDWAY	32
最速クリアへの道	34

プレイの前に、コレだけは知っておきたい



# 基礎知識編



まずは、この『ソニックCD』をプレイするにあたって、最初にこれだけは知っていてほしいと思われる、最低限必要な知識、ソニックの操作方法、登場するアイテムとその効果などを説明していく。『ソニック』を初めてプレイする人はもちろん、前作までをプレイした人も、もう一度、初心者つもりになって読んでみてはいかがだろうか。プレイする前に、忘れていた知識やテクニックなどを思い出しておこう。



手足の如くソニックを操れるように!

# 基本的な操作方法



## ソニックを自在に操作しよう!

このゲームは、方向ボタンとA、B、C、いずれか1つのボタンのみで、ソニックを自由自在に操ることができる、非常に単純な操作方法となっている。ゲームをクリアするためには、方向ボタンとA、B、Cボタンの組み合わせによるさまざまな操作によって、ソニックがどんなアクションをするか理解しておかなければならない。



① 方向ボタンを左右に入れば走る。だんだん加速していく



② A、B、Cいずれかのボタンで、回転ジャンプ。唯一の攻撃方法だ



③ 方向ボタンの下でしゃがむ。敵キャラの攻撃を避ける時などに



## 特殊な操作方法

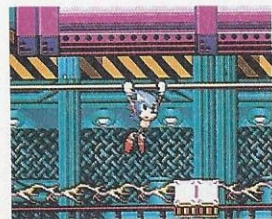
基本的に、ソニックは左右移動とジャンプ、2つのアクションを駆使してステージを進んでいくが、時には、方向ボタンとボタンを組

み合わせた特殊な操作も必要となってくる。特に、瞬間的な加速を得られる2種類のダッシュ技は、使用頻度が高く、必須操作だろう。

### 2種類のダッシュ技

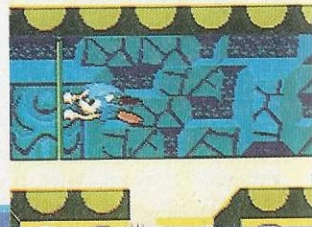


④ 2種類のダッシュ方法は、状況によって使い分けるといいだろう。使用頻度の高いのは、攻撃も兼ね備えている、下のスピンドッシュの方だろうか



⑤ ラウンド6では、鉄棒にぶら下がって移動

⑥ ラウンド3では水に流されてしまう。つかんだ棒はボタンで放せる



ゲームを有利に進行させるためには…

# アイテムを活用しよう



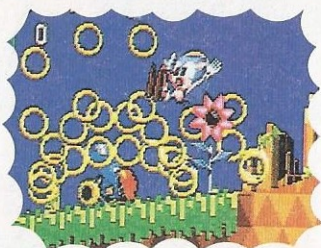
## リングをたくさん集める

ゾーンのおちおちに散らばるリングは、1枚でも持っていれば敵にやられたとしても、持っていたリングが無くなるだけで、ミスとはならない。また、100枚集めれば、ソニックが1upする。

先々には当然の如くソニックの行く先には当然の如くリングが置いてある



変な場所や高い所にあるリングも、良く考えれば必ず取れる



敵に接触しても、リングを持っていればミスにならないですむ



リングはアイテムボックスに入っているものも多い



## アイテムの効果を知る

ゾーン各所には、5種類のアイテムが何気なしに置かれている。このアイテム群は、ソニックのステージクリアの助けとなるものばかりで、マイナスアイテムはない。

ただむやみに置いてあるわけではなく、そのゾーンに必要であろうと思われるアイテムが置かれていることが多い。見つけたら、積極的に取りにいってみよう。

5種類のアイテム	スピードアップ
アイテムは全部で5種類。絶対必要という訳ではないが、取っておけば、ゲームの進行がかなり楽になる。無敵や1upは、取りづらい場所に置いてあるので、良く探してみよう。	一定時間、ソニックの走る速度が速くなる
10コイン	無敵
普通のリング10枚を取ったことと同じ効果がある	一定時間、ソニックがあらゆるダメージを受けられない
バリア	1UP
取るとソニックを一回だけダメージから守ってくれる	ソニックの残り数が増える。大抵見つけにくい



つまらないトラップには引っ掛かるな!

# さまざまな仕掛けに注意



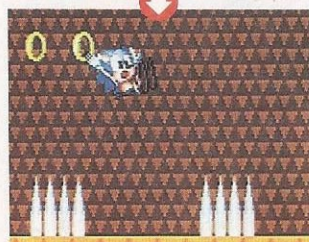
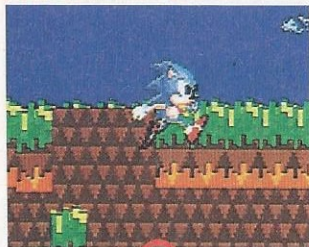
## 落ちついて対処する

ソニックの行く手には個性的な敵キャラクターはもちろん、さまざまな仕掛けが待ち構えている。この仕掛けの数々は、引っ掛かってしまっても、せいぜいリングをばらまく程度ですむものが多く、即ミスになってしまう仕掛けは、ほとんどない。引っ掛かっても慌てずに、周りの状況をよく確認してから操作すれば、それほど大きなミスにはならないだろう。

①斜めに設置されたスプリングで飛ばされた先には敵がいることが多い



②ソニックが乗った床が崩れてきた。そのまま落ちていくと…



③下にはトゲがあった。ソニックはリングをばらまくはめに…

## トラップの性質を理解しよう

初めてのトラップに引っ掛かってしまうと、慌てて操作をしてしまい、当たらなくていい敵などに当たってミスになる場合が多い。先にも書いたように、イジワルな

トラップはほとんどないので、慌てなければいいだけだ。そのために、トラップをいくつかのパターンに分類し、それぞれに対処法を作っておけばいいだろう。

④下からしか開かない扉もある



⑤スプリングの向きと色に注意せよ



⑥仕掛けに引っ掛かってばかりいたのでは、リングも全然集まらない。同じものには引っ掛かるな!

新システムもバッチリ予習しておこう!



# プレイ 準備編



今回の『ソニックCD』では、過去、未来の世界へ行き来できるタイムワープや、新機軸のスペシャルステージなど、新たに追加された要素が、たくさん盛り込まれている。ここでは、その新しい要素を中心に、それぞれの特徴や行き来の仕方、操作方法などを詳しく説明していこう。このページを読んで予習しておかなければ、いきなりタイムワープしてしまい、右も左も分からない、…なんてことになるかも知れない。



時間をとび越え、縦横無尽の大活躍だ!!

# 時の流れを自在に操る



## 過去、未来に行ってみよう!

この「ソニックGD」において、もっとも大きな新システムが、時間の流れを越えて過去、未来の世界へ行ける「タイムワープ」システ

### ROUND 1 時の移り変わり

ムだろう。過去、未来の世界は各ラウンド、ゾーンごとに存在していて、同じゾーンでの行き来は自由だ。マップ自体は大きな変化はないが、雰囲気はそれぞれの世界観に合ったものになっている。



過去



現在



未来

## 3つの世界の相関関係は?

現在、過去、未来それぞれの世界は自由に往復できるが、往復して、何の意味があるのだろうか? 何か関係があるのか? 気になる部分は大きい。この3つの世界の

関係については、まだ判明していない部分が多いが、何か関係があることは確かだ。例えば、過去の歴史をいじって、その後の歴史まで変えてしまったりとか…。



● 明るい未来はあるか



● どんな関係だろうか?





## タイムワープの方法

実際のタイムワープの方法について見てみよう。タイムワープにはゾーン各所に点在する「Past」「Future」と書かれた看板が密接に関係してくる。ソニックがい



●往復は意外と簡単。全ての世界を見学してみるのもいいかも

ずれかの看板を通過すれば準備OK。通過後にソニックが最高速に達すると、体から光を発生し、一定時間最高速を維持すれば、「Past」なら過去へ、「Future」なら未来へワープする。

スタート!!



## キャンセルもできる

タイムワープは途中で止めることもできる。キャンセルの仕方は簡単だ。まずソニックを走らせてタイムワープ準備の状態にする。ソニックの体から光が発生して少し経ったら、急ブレーキをかけるのだ。そうすると、タイムワープの効果は消えてしまう。



●タイミングに注意して、思い切り急ブレーキをかけよう

過去へ



未来へ



目的はタイムストーンを集めることだ

# スペシャルステージについて



## 3D視点で展開される

今回の「ソニックCD」にも、当然のごとくスペシャルステージが用意されている。今回のスペシャルステージは「ソニック2」と同様

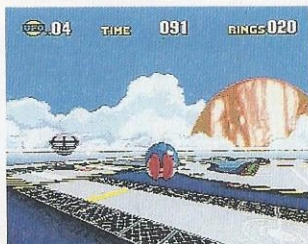


①ステージの始まりにはソニックが後ろを向いてアイサツだ



②青い星をバックにソニックが走る！

の3D視点でソニックを操作するものだ。しかし、「ソニック2」が決められたルートを通っていくのに対し、「ソニックCD」では、決められた時間内、ステージ中のトラップをかわしながら、自分の好きなように操作できる。ステージ中にはUFOが浮かんでいて、そのUFOを壊すと、いろいろなアイテムが手に入る。



③ジャンプでトラップや障害物を避けながら進んでいく



④回転ジャンプでフワフワと浮かぶUFOを全て破壊する。制限時間内に破壊しなければならぬ



⑤UFOを破壊すれば、アイテムが手に入る



⑥走るスピードの落ちるゾーンに入るな

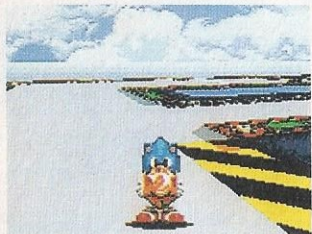
⑦コースから飛び出して水面に触れてしまうと、触れているあいだは必ず、制限時間の減り方が早くなってしまいます。急いでコースに戻ろう





## タイムストーンを揃えよう

このスペシャルステージでの最大の目的は、「タイムストーン」と呼ばれる宝石を7つ揃えることだ。スペシャルステージ中に浮かぶ6機のUFOを全て破壊すれば、1ステージにつき1個のタイムストーンを手に入れることができる。7つ揃えて最終ラウンドをクリアすれば、何かが起こるのだが…。



7色に輝く7つのタイムストーンを集めるのが本当の目的だ



ソニックの邪魔をするトラップたち



扇風機ブロックで空中遊泳



より高くジャンプできるスプリングだ



UFOの破壊は、タイミングを覚えないと意外に難しいものだ

## タイムストーン獲得



UFOを6機全部破壊すれば、タイムストーンが手に入る。目標は7つのタイムストーンを全部集めること。そう簡単なことではない

## 7つ集める!!

### SPECIAL ZONE



SCORE 87300

RING BONUS 0

TIME BONUS 0

EXTEND PLAYERS

## なるべく前半のステージで

スペシャルステージへ行くチャンスは、各ラウンドのゾーン1、2で1回ずつある。全7ラウンドだから全部で14回もチャンスがある。しかし、後半のステージにな

るほど、UFOの動きはトリッキーになり、ステージ中のトラップもかなり厳しくなってくる。できるなら、なるべく早いステージでタイムストーンを集めたいものだ。



後半になればなるほど、タイムストーンの手入は難しい



UFOの動きも、まるでソニックを避けているみたいだ

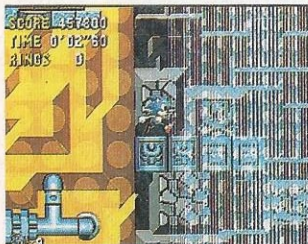
各ラウンドのつながりを知っておこう

# ステージ構成について



## 全7ラウンドをクリアせよ

『ソニックCD』のステージは全7ラウンドで構成され、7ラウンドを全てクリアするとエンディングだ。各ラウンドは3つのゾーンから構成され、ゾーン3では、それぞれボスが待ち受けている。ゾーン1、2ではそれぞれ過去、未来の世界があり、ラウンド7までのゾーン数は全49ゾーンとなり、かなりのボリュームになる。



○どのラウンドも個性的で、さまざまな仕掛けが詰まっている



○各ラウンドのゾーン3は、他のゾーンよりかなり短めになっている

○ラウンドの最後にはボスが現れ、ソニックの邪魔をする



## 得点方法

あまり目立たないが、得点について少し説明する。得点は通常の場合、敵を倒した時、ゾーンクリア時にクリアタイム、リングの保

持数によって、それぞれボーナスが入る。つまり、リングをたくさん取って、早くゴールすれば、それだけ高い得点が入る訳だ。



○敵もなるべく倒した方がいい

○リングもゴールすれば得点に変わる。たくさん集めよう



○ゴール時のボーナス得点は、クリアタイムも影響する。タイムが速ければ、それだけ高いボーナス得点を得られる



ラウンドクリアのための基本的ガイドだ!

# ラウンド ガイド編



ここからは、ラウンド6までをプレイする場合、気をつけておきたい、注意しなければならないいくつかのポイントなどを絞りこんでアドバイスしていこう。実際にゲームをプレイする場合の参考にしてほしい。しかし、本書を鵜呑みにする必要はまったくない。プレイする読者自身が独自のプレイ方法を考え出し、クリアまでこぎつけて欲しい。本書はあくまでもアドバイスのものなので参考程度にとどめてもらいたい。



ヤシの木が生い茂る緑の中を疾走する

ROUND 1

# PALMTREE PANIC ZONE 1



## まずは腕だめしのラウンド

「PALMTREE PANIC」は、その名の通りヤシの木や草が生い茂り、滝が流れる自然が美しいステージである。ソニックは、この豊かな緑にかこまれたステージの「ゾーン1」から冒険をスタートする。そんなに着地悪なトラップなどはまだ存在しないので、操作に慣れるための腕だめしには丁度いいだろう。



① さあ冒険の始まりだ。このへんでちょっと腕だめしといたか

## 立体ループ

初登場の「立体ループ」。近づくとき通常の横から見た視点から、真後ろからの視点に変化し、立体的に見せてくれる。十字形のスクリューに触れると、猛スピードでループを駆け抜ける。



② 立体ループを猛スピードで駆け抜ける。気持ちイイ～

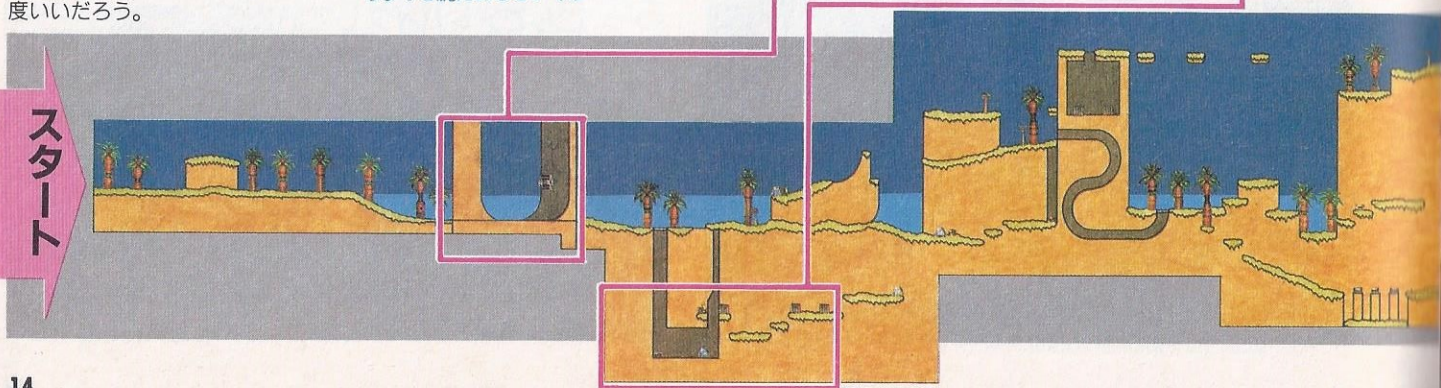
## くずれた床に

場所によっては、通過すると崩れる床がいくつか存在する。このトラップ、ゾーン1ではコースの前半で出現。ここでは思い切って落ちてみるのもいいだろう。落ちてみるのもいいだろう。落ちてみるのもいいだろう。



③ 「ズズ～ン」という音とともに床が崩れた。落ちてみよう

スタート



## 落ちてみる

るところには、トゲや敵キャラが待ち受けているが、無敵やリングなどのアイテムがあるので見逃さない。このようにゾーンのすみずみまで探索するのも楽しい。



①底のほうでアイテムを発見。ワザと落ちてみるもんだね

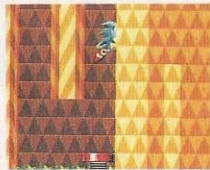
## 行けそうな場所を調べる

進んでいくと、地中に通路や部屋のようなものがあるところが出てくる。ここへはもちろん入ることができるが、入口を探さなければならぬ。いけそうな場所を片っ端から調べてみよう。中にある1UPなどのおいしいアイテムは、ぜひともゲットしておきたい。



②歩きまわって探索だ

③かくし通路だ。この奥にはなにがあるのだろうか



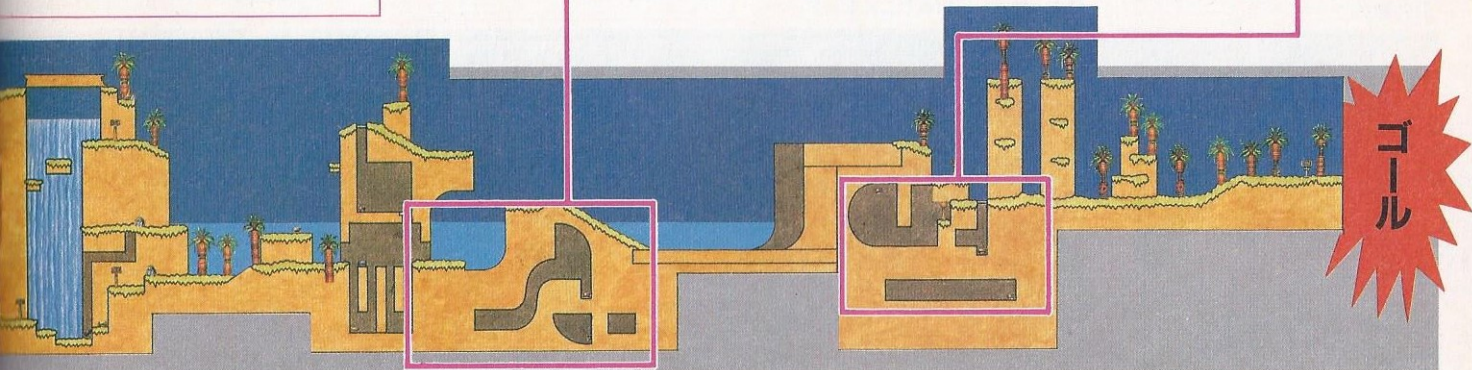
④こんなところに1UPが2つも

## 隠し通路

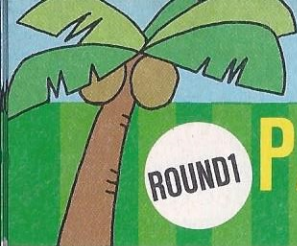
ここにも隠し通路が存在する。この通路にはリングがあるので、スペシャルステージにいくためにリングを集めているなら通過したいところだ。



⑤かくし通路でリングを発見。なんか得した気分だ



ゴール



ウっかりしているとやられてしまうぞ

ROUND1

# PALMTREE PANIC ZONE 2



## 気を抜くとやられる

ここはゾーン1に比べて、ループなどの地形や、上空に浮かぶ足場などが多く見られる。そのため、ゾーン1よりも広く感じるかもしれない。気を抜いていると、ループなどの出口あたりで、敵と出遭い頭にぶつかってしまうなんてこともありうるので、こゝらで気を引き締めてかかろう。



①うっかりしているとこんな目に…

## 高い足場はなんのため？

スタートしてから、下へ行かず  
に上のほうを進んでいくと、上下  
左右に動く足場があるのがわかる。  
足場と足場の間がかなり広いところ  
もあるが、思い切って飛び込ん

でみよう。そこには見えない足場  
があるはずだ。失敗して落ちたと  
きに、下にいる敵に当たらないよ  
うに注意しよう。移動していくと  
無敵とリングが置いてある。

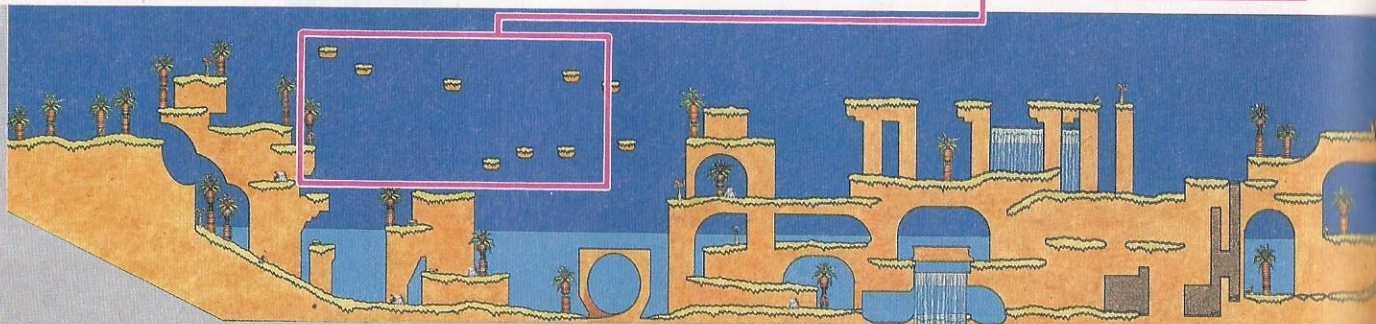


②届きそうもないと思っていた場  
所に、隠された足場があった



③足場を移動していくと、そこで  
アイテムを見つけたのだ

スタート





## 360°ループの出口

このループは、タイミングよくジャンプすると、アイテムとタイムワープの看板がある踊り場に出る。長いループなので、タイムワープにも使える。



- ①ループに打ち出されて、上空にあるリングを手に入れた

## タイミングよく

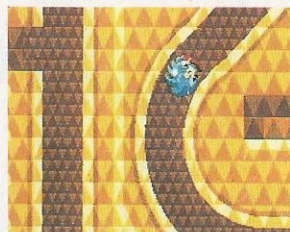
ここでは、ブランコのように揺れる足場から右に飛び移る。タイミングよくジャンプしないと、その先に仕掛けられたスプリングで、とんでもない方向に飛ばされてしまうのだ。



- ①足場の動きをよく見て、タイミングよくジャンプだ

## ゴール近くにリングがいっぱい

ゴールのトンネル周辺には、いくつかのリングがある。トンネルを抜けたところのヤシの木に、スプリングが隠れており、これを利用するとリングを手に入れる。



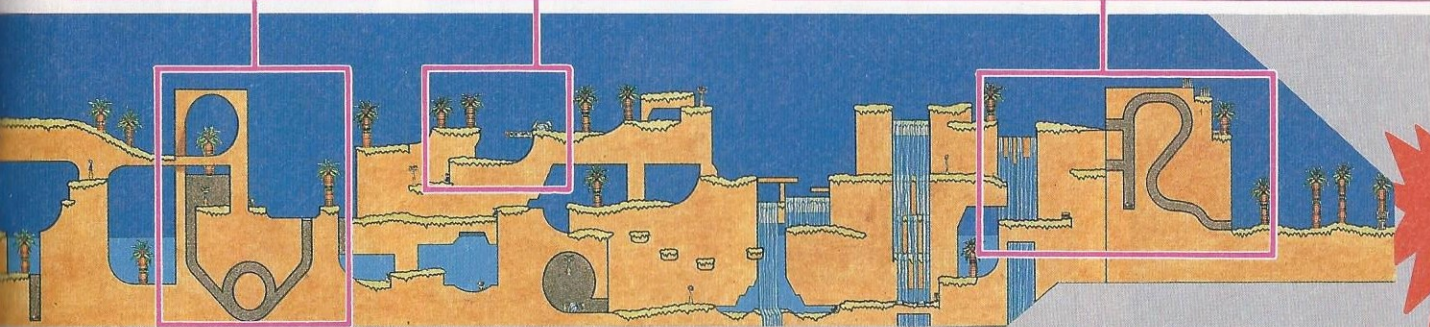
- ①ゴールへと続くトンネルを、猛スピードで駆け抜けていく



- ①トンネルを抜けたところにリングが



- ①上のほうでもリングをゲット



いよいよ宿敵エッグマンとの対決だ

ROUND 1

# PALMTREE PANIC ZONE 3



## ボスとの対決ステージだ

ようやく辿り着いたボスとの対決ステージ。ここでは、敵も出現するが、トラップは存在しない。おまけにリングやアイテムがたくさんあるので、ボスキャラ「Dr.エッグマン」との対決に備えて、できるだけ多く集めておこう。

●リングと1UPを発見した。探せばまだまだ見つかるはずだ



●またまたアイテムを発見。どれも取っておいて損はないのだ



●リングなどのアイテムは、ボスとの対決に備えて取っておこう

BOSS

## Dr.エッグマン

いよいよ宿敵「Dr.エッグマン」との一騎討ちだ。相手はロボットのようなメカに乗って、パンチを繰り出しながら突っ込んでくる。敵が手を引いて足踏みしていると

きが攻撃のチャンスだ。ソニックは、ロボットの足に付いているトゲに注意しながら、体当たりで攻撃する。困すと「エッグマン」は逃げ出してしまおう。



●腕を前に出して攻撃しても効かない



●腕を引いておくと、攻撃のチャンスだ



●敵のメカを粉碎。しかし、「エッグマン」には逃げられてしまう



●ちゃんと攻撃すると腕がとれる





UFOを壊してタイムストーンをゲット

# スペシャルステージ in ROUND 1

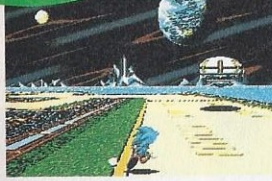


## 操作方法をマスターせよ

ゾーン3を除いたゾーン1、2で、リングを50個集めると、ゴールに巨大なリングが出現する。そのリングを通過するとスペシャルステージに行くことができる。ここでは3D視点になり、入り組ん

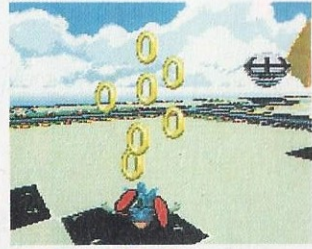
だコースを疾走する。コースの外に出ると、走っただけタイムが減ってしまう。目的は、浮遊するUFOを時間内にすべて破壊する。タイムが20を切ると、青いUFOが出現。壊すとタイムが増える。

ZONE 1 TIME 015 RINGS 050



●ステージによってそれぞれ異なった雰囲気がある

●タイムリミットジャンプ!

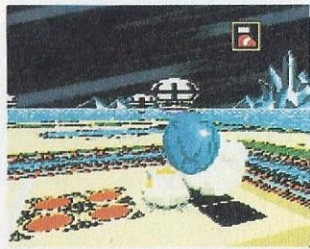


●つまずいて転んでしまった

ZONE 2 TIME 099 RINGS 000

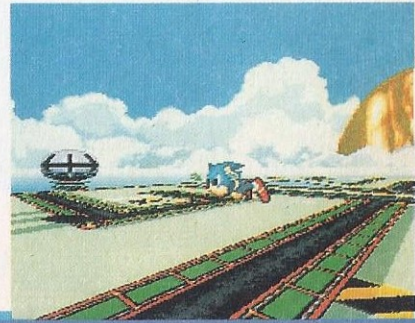


●残りタイムが20を切ると、青いUFOが現れる。破壊すると時計のようなアイテムが手に入り、タイムが加算される。青いUFOは何度でも出現する



●シューズを入手した。スピードとジャンプ力がパワーアップする

●空中浮遊ができる仕掛けも用意されている。このまま体当たりも可能





ラウンド2はピンボールアクションだ

ROUND2

# COLLISION CHAOS ZONE 1



## ソニックの操作が難しい

「エッグマン」を追ってやってきたのは、フリッパーやスプリング、跳ねる床などがいたることに仕掛

けられた、まるでピンボールのようなステージ。あっちこっちと飛び回るので操作が難しいのだ。

## エミーがメタルソニックに

ラウンド1でも登場して、ソニックにくっついてきた女のゴ「エミー」。なんと、スタート直後に「エッグマン」が造り上げたロボット、「メタルソニック」に連れ去られてしまう。さらわれた「エミー」を追って突き進むのだ。



「エミー」を返せ

## 上に行くか、下に行くか

ここから上にいくと、フリッパーやスプリングなどが仕掛けられた、トリッキーな場所。下の通路からいくと、ほぼ一直線にゾーン中盤にいけるが、狭い通路なので敵や罠がかわしづらい。



○どちらのルートから行こうかな

## トゲトゲに注意

トゲの横をスプリングが囲むように仕掛けられた危険なトラップ。ヘタに跳び越えようすると、トゲの餌食になりかねないので注意したい。上から跳び越えるよりも、下のほうからスプリングをジャンプでかわして通過するほうがいだろう。ただし、リングを集めているなら話は別。トゲの間にリン

○リングは欲しいけどトゲはコワイ。どうする？



グが置いてあるからだ。危険だがスプリングを利用して上から攻めてみよう。

スタート

## 簡単ワープポイント

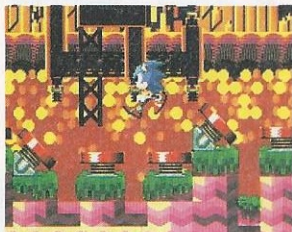
過去や未来にタイムワープしなくても、敵や地形などの障害物に阻まれて、思うようにダッシュがかけられない場合がある。それどころか、ダッシュ中に敵と衝突してしまうなんてこともありうる。しかし、こういったループを利用すれば、簡単にタイムワープができるのだ。



●ループを利用して一気にGO

## スプリングであっちこちにジャンプ

ゾーンの後半は、床にスプリングが密集した地形を進んでいかなければならない。上空には、当たると弾き飛ばされる浮遊物が数多く設置されており、そのせいでとんでもないところへ跳ね飛ばされて思うように進めない。このあた



●スプリングが敷き詰められた床。ジャンプして上へいくと……

りに敵が出現しないのがせめてもの救いだ。冷静に操作すれば簡単に進めるのであせらずにいこう。



●得点がバンバン入る



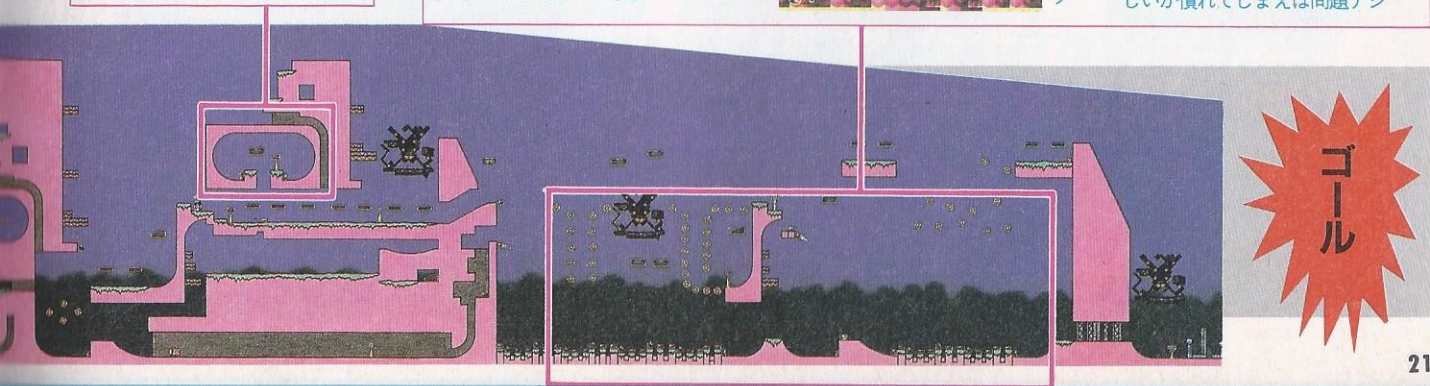
●次は向こうにジャンプ



●予想外の方向に跳ぶ



●右に見える足場も、乗るとハネてしまう。操作に慣れるまでは難しいが慣れてしまえば問題ナシ





上へ下へと飛び跳ねる、とにかく広い

ROUND2

# COLLISION CHAOS ZONE 2



## 位置を確認しながら進め

ゾーン2はかなり広いうえに、スプリングやフリッパーでポンポン跳ね飛ばされるので、自分のいる場所がわからなくなってしまうがちだ。チェックポイントをマメに通過するようにして、自分の居場所を常に把握しておこう。



◎このトンネルを抜けると、広い冒険の舞台が待っている

## 得点かせぎ

びっしりと敷きつめられたボールのような物体は、1つ壊すと100点加算される。全部壊して得点をかせいでおこう。



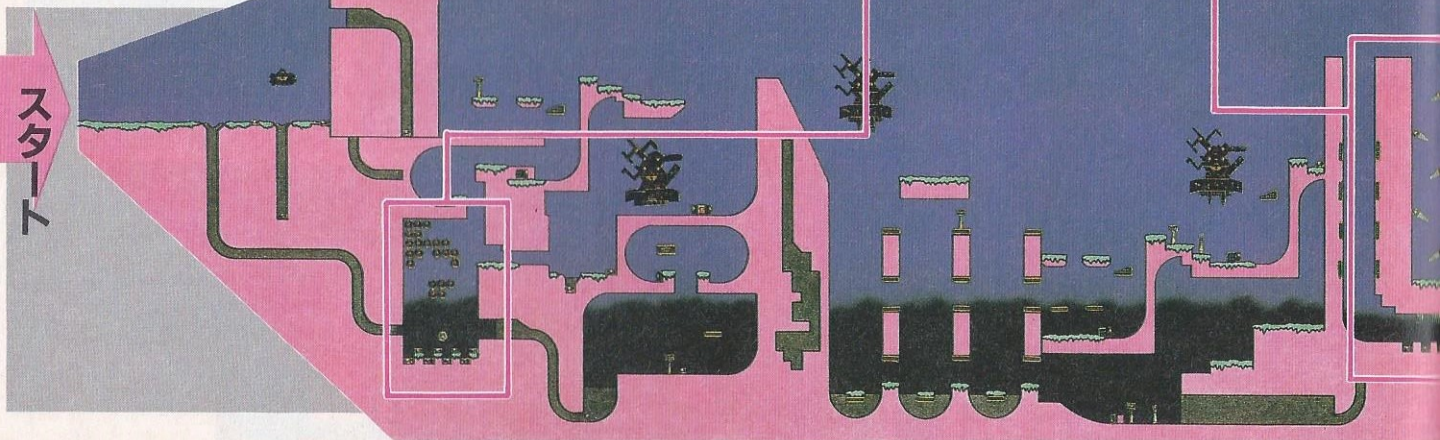
◎壊れる音が結構気持ちいい

## フリッパーではじく

下のほうに落ちると、トゲのトラップが厄介だ。落ちそうになったら、フリッパーで上にはじいて脱出しよう。



◎面白いように飛んでいく



## 回転ドラムの足場に乗るためには

ゾーン後半の上のほうには、巨大なドラムが回転している。ドラムには足場がついており、そこに乗るためには正確な操作が必要だ。まず、スプリングでジャンプしてフリッパーに乗り、そこからさら

に上へはじきとばして、ドラムへと到達する。ドラムは回転しているので、足場は常に不安定だ。慣れるまでは少し難しいと思うが、落ちないように慎重に移動するように気をつけよう。

このあとさらにフリッパーではじく



ドラムに到達。慎重に移動しよう

## ゴールが2つある!?

このゾーンには、なぜかゴールが上と下に2つ存在する。上のほうのゴールに行くためには、さっきの回転ドラムを通して、上から充分に加速をつけて大ジャンプしなければ、行くことができない。

助走をつけてのジャンプで上のゴール



上のほうのゴールに行くのは難しいかもしれない

上下に2つあるうちの下のゴール



ゴール

一味違うボス戦はピンボールで勝負だ

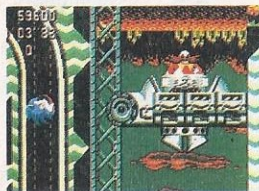
ROUND2

# COLLISION CHAOS ZONE 3



## ピンボールそのままのゾーンだ

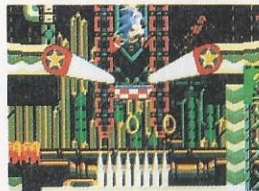
いよいよ2度目のボス戦。今度こそは「エッグマン」を倒して、「エミー」を助け出さねば。長いループを通過して出てきたところは、なんとまるっきりピンボールのよう



トンネル通過中に敵の姿が……。待ってろよ

①「エッグマン」と対決するためには、このピンボールを越えなければ

な部屋。もちろん落ちるとダメージになるところがあるので、リングはたくさん集めておきたい。「エッグマン」は、この部屋の上で待ち構えている。



②こんな危険なトラップも、もちろんある



③トゲの向こうに1UPを発見

BOSS

Dr.エッグマン

「エッグマン」自体は弱いのだが、ピンボールの部屋がどうも抜けにくい。ボールなどの障害物が結構クセモノなのだ。最初は思うように動かせず、イラつくかもしれないが、冷静にやれば抜けられるはず。敵は攻撃してこない。負けることまで逃げだしてしまうのだ。



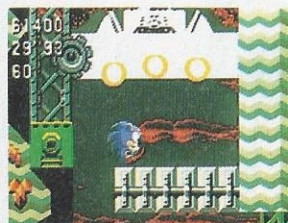
④敵は攻撃を受けると上へ上へと逃げていく。逃がしてなるものか



⑤下から突き上げるように攻撃する



⑥この上に「エッグマン」がいる。ソニックをうまくはじこぐ



⑦敵のふところにもぐり込んだ。挨拶代わりに一発くれてやるぜ



⑧3回当てると敵のマシンは爆発。しかし、また逃げられてしまう



タイムストーンを入手するのは大変

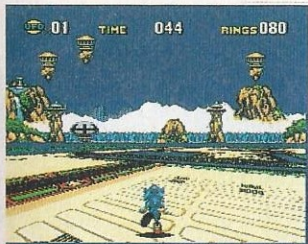
# スペシャルステージ

in ROUND2



## トラップが増えてくる

このあたりからトラップが増えて、難しくなってくるこのスペシャルステージ。ここではコース内のトラップについて説明しよう。矢印がはいたプレートを踏むと、その方向に押し出される。風車のようなプレートは、一定時間の空中浮遊。ギザギザのプレートにつまずくと、コケてタイムロス。赤いプレートはトランポリンだ。



●トラップが増えてますます難しくなってきた。引っ掛からないように



●ゾーン1のスペシャルステージは、青い空と白い雲が美しいステージ



●ゾーン2は深い青がとても印象的な、海中のようなステージだ



●コースが入り組んでいるので難しい



●苦勞の末、やっとタイムストーンを入手

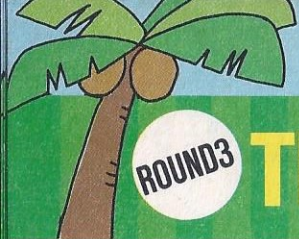
### TIME STONES

SCORE 120700  
RING BONUS 0  
TIME BONUS 0  
EXTEND PLAYERS 1

●タイムストーンは序盤で確実に入手したい



●きれいな景色の中、宙を舞うソニック。この調子でガングアンUFOを破壊して、タイムストーンを集めよう



慣れない水中の操作でミスが続出する

ROUND 3

# TIDAL TEMPEST



## 大部分を水の中で行動する

ほとんどの場所が水に覆われていて、必然的に水中を進んでいくことになる。水中なので浮力がつき、通常のように微妙な動きを必要とする操作などは、非常に難しくなっている。そのため、敵キャラクターには接触しやすく、トラップにかかりやすい。水中では、今まで以上に細かい、正確な操作が重要になってくる。



●水中での慣れない操作で、ミスが続出するかも知れない



●水の流れてに乗って流されてしまう。障害物には気を配っておこう



●アイテムは取りにくいものや、隠されているものが多い



## 上のルートか下のルートか

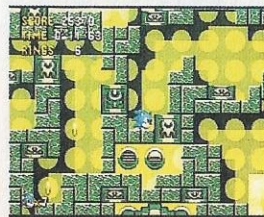
このラウンドでは大きく分けて2つのルートがある。1つは水中での行動が中心となるコース。普通に進んでいけば、こちらを進む



●スプリングも水中ではあまり役には立たない



●アイテムは水中の方がたくさん設置されている



●意外な場所が通り抜けられる場合がある

ことになるだろう。もう1つは、水中をなるべく通らない、ラウンドの上の方を通るコースだ。このコースではアイテムは少ないが、通常のように操作できるので、クリアタイムを短縮したい人向きだ。



●上のルートも危険がいっぱいだ

●上のルートは足場が狭く、一歩間違えると水中にまっさかさまに落ちる



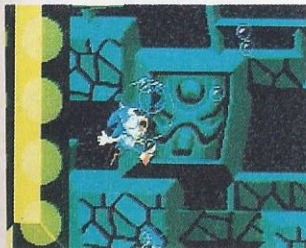


## まめに空気を補給

水中で行動する場合、もっとも注意しなければならないのは、長時間行動して、ソニックが窒息してしまうことだ。これを回避するために、ラウンド各所には、空気



①地面から泡が立っている場所が、空気を補給できるポイントだ



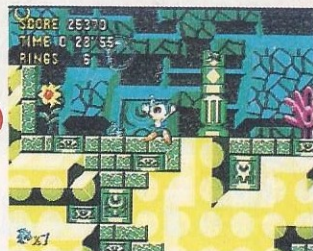
②大きな泡に突っ込むと空気補給完了。もうしばらく水中で行動できる

を補給できるポイントが設置してある。このポイントの数は意外に多く、ポイントごとに立ち寄って補給していれば、窒息することは、まずない。しかし、少しでも無理をして進もうとすると、イザという時にポイントが見つからず、窒息するケースが非常に多いのだ。

アイテムがある時以外は、  
アイテムはあきらめろ



③一瞬でも水中から顔を出せば、空気を補給したことになる



④ソニックが窒息しそうになると、5秒前からカウントダウンが始まる。その間に空気を補給しないと、ソニックは窒息して、ミスになってしまう

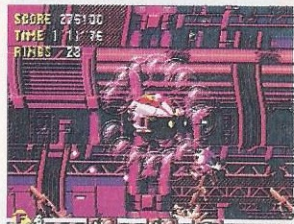
BOSS

## Dr. エッグマン

ここのボスとの対決は水中で繰り広げられる。ボスは空気の泡をバリア替わりにしているので、この空気の泡を取り除いてから攻撃だ。ソニックの回転アタックで泡を消し、その泡の隙間から本体を狙って攻撃すればOKだ。

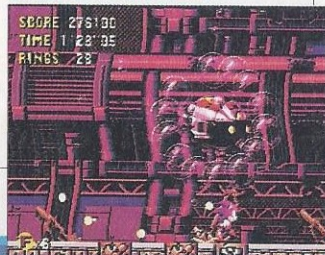


⑤水中に逃げるエッグマンを、ダメージを与えながら追っていく



⑥エッグマンの泡のバリアは、ソニックの空気補給にもなる

⑦ソニックに向けて、4方向に弾を発射して攻撃してくる





なかなか加速が得られない曲者ラウンド

ROUND4

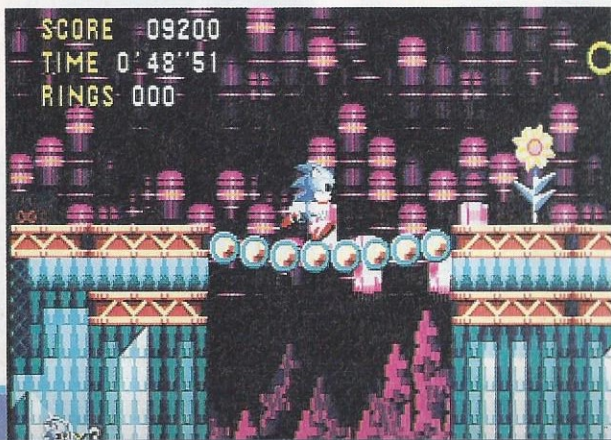
# QUARTZ QUADRANT



## ちょうど中間、一気に抜けよう

ちょうど折り返し地点となるラウンドだ。イジワルなトラップもそれほど多くなく、今までのラウ

でもきれいなラウンドだ



ンドをクリアしてきた人ならば、多少注意しながら進めば、すんなりクリアできるだろう。

○ここでは、クリアタイムにこだわってみよう

○一気に抜ければ、それほど怖いらウンドではないはずだ



## コンベアの向きを知ろう

このラウンドには、乗ると一定の方向に流されてしまうコンベアが多数設置されている。このコンベアの向きに逆らって走っても、通常のような加速はなかなか得られない。コンベアの向きは、側にある矢印で表されている。この矢印の向きは、ある程度自分の好きなように変更ことができ、うまく使えばコンベアの向きも、自由に操ることができる。



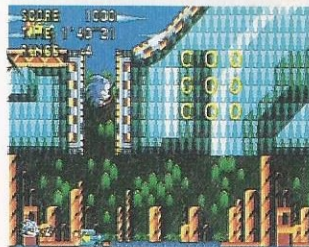
○ソニックが通過すると、矢印の向きが変わる。この方向が、コンベアの進む方向と同じなわけだ



○逆らって走るのは少しつらい



○こんな小さな足場にもコンベアが動いている



○下から上へ運んでくれるコンベア



## 敵に注意をはらせ

ラウンドに設置されているトラップは、あまり気にしなくてもいい。しかし敵キャラには注意しておいたほうがいい。敵キャラが他のラウンドに比べて、イヤな位置

●普段は背中からトゲを出してないカタツムリもソニックが近づくと…



●急にトゲを出して、ソニックを脅す。横から攻撃すればOK

に多いのだ。狭い通路の中からいきなり現れたり、ちょうどジャンプの着地点にいたりするので、常に周りに気を配って行動しなければならない。



●トゲのあるヤツ、ないヤツ2種類いる。間違えないように



●飛び跳ねた下をくつてみるのもいいね



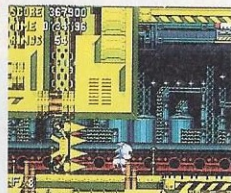
●コイツの発射する弾は、しゃがんで避けられない

## BOSS

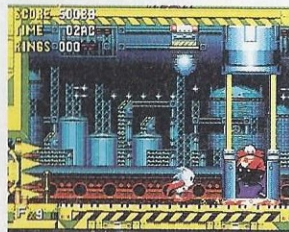
## Dr. エッグマン

このラウンドの対エッグマンは逆方向のコンペアの上が舞台だ。コンペアの先にはトゲの壁があるので、ソニックは常にエッグマン

た壁が迫ってくる

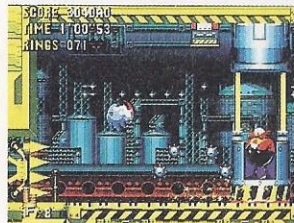


●エッグマンに直接ダメージを与えない

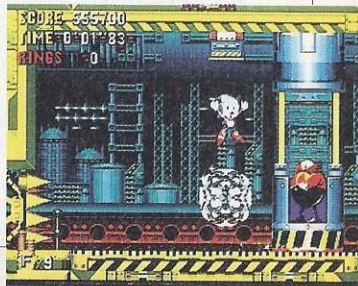


●天井から正確にソニックを狙う

に向かって走っていないかならない。エッグマンの攻撃方法は天井からソニックに向かって落とす爆弾だ。この爆弾は床に落ちると4つに分裂するので、ジャンプでかわそう。一定の爆弾を落とすと、エッグマンは自爆してしまう。



●爆弾に当たると、1発でソニックは死んでしまう



一步間違えば即ミスにつながる難関だ

ROUNDS

# WACKY WORKBENCH



## 後半ラウンドはいきなり難しい

ここからは後半ラウンドだが、後半早々、今までのラウンドとは違って、格段に難しいラウンドだ。敵キャラも多いし、トラップもかわしにくいものが多く、初めてのプレイでは、なかなか先に進めないだろう。このラウンドでは、今までのテクニックを総動員して挑まなければ、クリアは難しい。



◎後半いきなりの難関ラウンドだ

◎このラウンドはタイムやスコアより、安全第一で進んでいくのが得策だろう

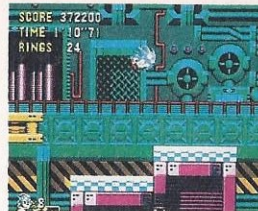


## 絶対に床に落ちるな!!

このラウンド最大の難関は、少しでも触れると天井近くまで跳ねてしまう、トランポリンのような床だ。この床を避けるには、狭い足場をジャンプで移動するしか方法がない。この足場を踏み外したら最後、はるか上空まで跳ばされ、ゆっくり降りてくるハメになる。



◎狭くて動く足場だけが頼り。慎重にね



◎落ちたら最後、はるか彼方にバウンドする



◎こんな天井近くまでバウンドする。帰るのに一苦労

## アイテムは上の方に

床を避けて狭い足場を切り抜けてゴールするのが安全な方法だが、この場合、リングやアイテムがほとんど取れないのだ。アイテムなどは皮肉なことに、マップ上方にかたまっている。危険をおかしてアイテムを取りに行くか、安全にゴールするかはプレイヤー次第だ。



◎特に無敵、1upなどは、下にはまったくといっていいほどない



## 危険! トラップ多し

跳ねる床以外にも、このラウンドで注意しなければならないものが、トラップだ。ここのトラップは回避が難しいものが多く、何回も練習しなければ、ノーダメージ



◎このガスに絶対触れてはいけない

◎たとえ無敵のアイテムを取っていても、ダメージを受けてしまう



でクリアするのは、ほぼ不可能だろう。このラウンドは、何回でも繰り返してプレイして、トラップの位置と性質を頭に叩き込んでおかなければ、いい成績は残せない。



◎ただの背景かと思いきや、突然電気が通って感電する

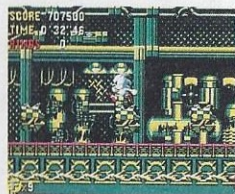


◎タイミングよくボタンを押さないと、あらぬ方向に飛んでいく

## BOSS

## Dr.エッグマン

このラウンドのエッグマンは、直接攻撃をしてこない。ソニックは、逃げるエッグマンを追いかけていくのだが、ここでも狭い足場だけしかない。上方に逃げるエッグマンはガレキと一緒に狭い足場を落としてくる。しばらくするとその足場が浮かぶので、ソニックはその足場を乗り替えながら追っていく。そしてエッグマンに3回ダメージを与えれば倒せる。



◎狭い足場から足場に飛び移らなくては



◎上からダメージを避けるための足場が降ってくる



◎エッグマンからは、なんの攻撃もしてこない。チャンスだ



◎3回ダメージを与えると、スタコラ逃げていく

星屑のサーキットをめいっぱい飛ばせ!

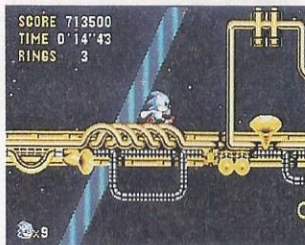
ROUND6

# STARDUST SPEEDWAY



## スピードの乗る高速ラウンド

ラウンドの名前が示す通り、非常にスピードの出やすい、ソニックにぴったりのラウンドだ。しかし、スピードが出るからといって、ただやみくもにソニックを走らせては、敵キャラに接触したり、トラップに引っ掛かったりする。ソニックのスピードにしっかりついていき、周りの状況を確認して、かわすべき箇所はしっかりかわしていこう。そうすれば、今までのラウンドよりも、クリアタイムが短縮されるはずだ。いよいよ残り少ないラウンドをノーダメージで抜けるため、もう一度気を引き締めておこう。



●サーチライトをバックにひた走れ



●目で追えないほどのスピードが出る

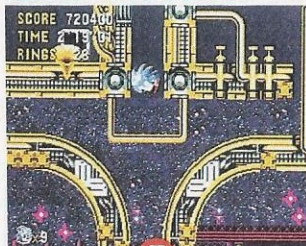


## 迷路のように入り組んでいる

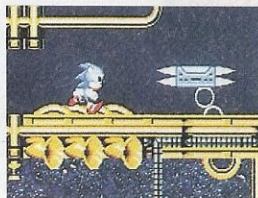
先にも述べた通り、このラウンドは非常にスピードが乗りやすいので、ついスピードを出し過ぎてしまう。しかし、このラウンドは細い通路が入り組んでいて、迷路

のような構成になっている。むやみに走っていると、今、自分がどこにいるのか分からなくなってしまふ。また、コースは同じ場所を往復させるようなつくりになっているので、なかなかゴールに着けないような状況に陥りやすい。

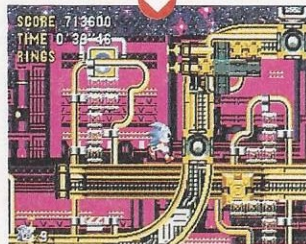
●とにかく広く、入り組んでいて、迷子になってしまうほどだ



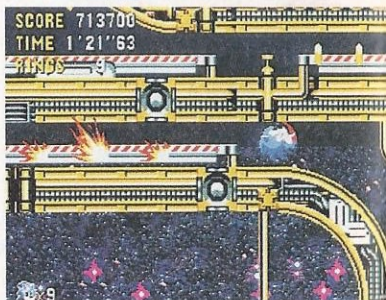
●急ぎすぎるとトラップに正面衝突する



●火花を散らすほどの猛スピードでソニックが疾走していく



●あっちこっち通れる通路があるので、すぐに道を間違える

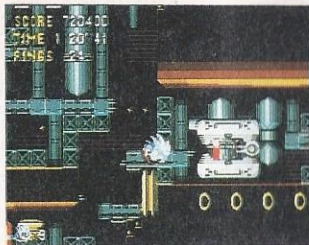






## 発射台をうまく使おう

ソニックを大砲の弾に見立てて発射する、大砲のような発射台の仕掛けがある。この発射台、最初のうちは、なかなかうまくソニックを狙った場所に撃てず、何回も繰り返してイライラする場所なのだ。しかし、発射台の角度とタイミングさえ合わせることができれば、ここでかなりのタイムを短縮することができる。



①角度とタイミングをよく考えて、変な方向に撃たないように

## BOSS Dr. エッグマン&メタルソニック

このラウンドでは、エミーをさらった、あのメタルソニックとの一騎討ちが始まる。エッグマンもいるが倒すのはメタルソニックだ。一騎討ちの方法は、最速の座をかけた追い駆けっこ。同時にスタートして、先にゴールまで来れば勝利となる。コースは起伏に富んだもので、障害物もある。ソニックにとってはあまりスピードが乗らないが、メタルソニックは、その障害物を蹴散らしながら進むので関係ナシ。坂などで失速しても、ゆっくりなどはしてられない。後からはエッグマンが追っ



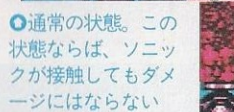
②ついにメタルソニックと一騎討ちきているのだ。エッグマンの放つビームに当たると、1発でミスになるので、常にスピードを保って、メタルソニックに追いついていこう。



③この状態で、障害物をなぎはらっていく。後についていこう



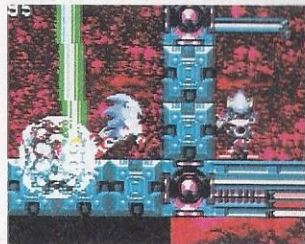
④光に包まれて飛ぶメタルソニック。この状態のスピードはソニックよりも上!



⑤通常の状態。この状態ならば、ソニックが接触してもダメージにはならない



⑥なるべくなら、常に取り



⑦⑦ゴール近くになったら、絶対にメタルソニックの前を走ろう



⑧すぐ後からはエッグマンが追ってくる。ビームに当たったら最後



最速ラップタイムを叩き出すためには…

# 最速クリアへの道



## 1秒でも早くクリアしたい人へ

このゲームの楽しみ方の一つには、各ラウンド、ゾーンを1秒でも早くクリアして、そのタイムを競い合う、というものがある。普通にゲームをプレイしていても、クリアタイムによってボーナス得点が増減するので、タイムは重要な要素となっている。『ソニックCD』では、100分の1秒までタイムが算出されるので、クリアタイム競争も、かなり熱が入る。

③スピードはソニックの命。世界最速のハリネズミを目指せ!



①クリアタイムはゴールした時のボーナス得点にも影響がある

②ボスを倒すスピードを争ってみてもいいかも知れない

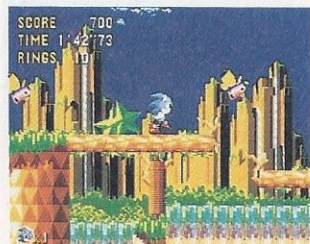


## 地形、敵の位置を覚えよう

タイムを短縮するためには、常にトップスピードで走り、敵キャラ、地形に邪魔されずにゴールすればいい。そのためには、ラウンドの特徴を知り、マップにどんな障害があるか知っておくのが先決。



①トラップに邪魔されタイムロス



②なるべく敵キャラの少ないルートを通りたいものだ



③水流に流されるのもいい。ただ走るよりは少しだけ速いからだ



④障害物は早めによけるクセをつけておく

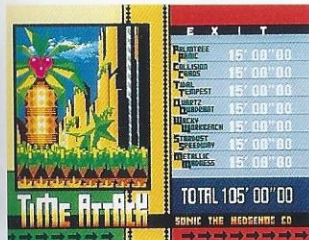


⑤スピードの乗るポイントを知ろう



## タイムアタックモードで新記録

この『ソニックCD』では、純粋にクリアタイムのみを競うことができる「タイムアタック」モードが



●タイムアタックは全てのラウンドで挑戦することができる

●苦手なラウンドを練習する場合にもいいかも知れない

追加されている。このタイムアタックモードでは、すでにクリアしたラウンドならば、好きなラウンド、ゾーンを選択して、いつでも挑戦することができる。また、このモードで出たタイムは、各ラウンド、ゾーンごとに、上位3位までが記録される。



●アイテムは、そのままの場所に置いてある



●トラップもそのまま。タイムワープの看板がないだけだ

## 最速ラップを更新せよ



●ベストタイムの上位3位までの記録が、MEGA-CDのバックアップに残される。コンマ1秒でも早くなるように、練習を繰り返そう

## タイムアタックコンテスト 開催予定!!

くわしくはメガドライブFAN11月号で発表



ソニック・ザ・ヘッジホッグCD

# SONIC THE HEDGEHOG CD

## ガイドブック

メガドライブ  
FAN

10月号特別付録