

セガサターン必勝法スペシャル

セガサターン
必勝法スペシャル



アクションゲームの“傑作”を
解体させていただきます



SILHOUETTE MIRAGE

シルエットミラージュ

公式ガイドブック

全7エリア完全収録

各ステージ徹底攻略

裏技・マル秘テク満載

全登場キャラ大公開



TREASURE

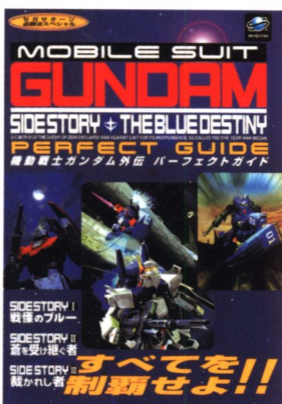
シルエットミラージュ
公式ガイドブック

ケイブ・ニッパ

好評発売中



セガサターン必勝法スペシャル
ラングリッサーIV
A5判／1100円(税抜き)



セガサターン必勝法スペシャル
**機動戦士ガンダム外伝
パーフェクトガイド**
A5判／950円(税抜き)

セガサターン
必勝法スペシャル



アクションゲームの“傑作”を
解体させていただきます



SILHOUETTE MIRAGE

シルエットミラージュ

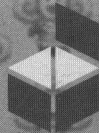
公式ガイドブック

全7エリア完全収録

各ステージ徹底攻略

裏技・マル秘テク満載

全登場キャラ大公開



TREASURE



SILHOUETTE MIRAGE

公式ガイドブック



"別れの日"により2つの属性に! シャイナは世界を救えるか!?



2XXX年。ある日突然地球に“別れの日”が訪れた。エドと呼ばれるシステムが引き起こしたこの惨事は、生物の体内に存在する属性分子の活性化により、全世界の生物を“ミラーージュ”と“シルエット”という違った属性を持つ2つの種族に分けてしまった……。

しかし、あるとき1つの生命が眠りから醒めた。彼女の名は“シャイナ”。過去世界が、崩壊した今の世界を再び元へもどすために残した、大いなる遺産であった。



Contents

Let's SILHOUETTE MIRAGE	4
登場キャラクター紹介	7
ゲームシステム解説	21
画面解説	22
コマンド解説	24
アイテム&パラサイト解説	26
全エリアダイジェスト	34
基本・応用テクニック紹介	36
全AREA完全攻略	41
AREA1	
SHAMAIN	42、48
AREA2	
RAQIA	56、62
AREA3	
SHEHAQIM	70、74
AREA4	
MACHONOM	82、84
AREA5	
MATHEY	90
AREA6	
ZEBUL	98
AREA7	
ARABOTH	106
設定資料&マル秘技	113
ショートシアター	45、47、61、 65、71、73、77、83、91、93、101



LET'S

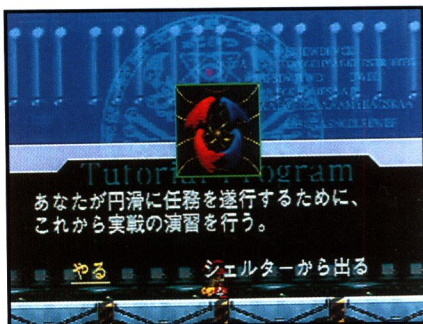
シルエット
ミラーージュ

ここではゲームを始める前に、
必ず知っておきたい基本操作
と属性について紹介するぞ。

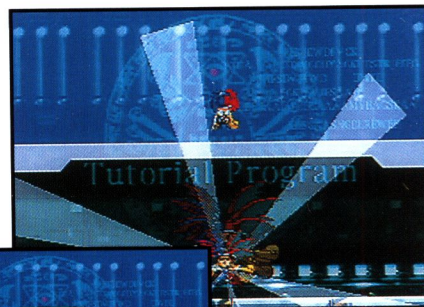
SILHOUETTE MIRAGE

コマンドの練習から始めよう

ゲームを始める前に必ず用意されて
いるチュートリアル画面。ここは初め
てゲームをする人のための、基本操作
を練習する場所だ。実際に初めてゲー
ムをする人は、必ずこの練習モードに
挑戦してからにしよう。ここでひと通
りの操作方法を覚え終わってからゲー
ムにのぞめば「シルエットミラーージュ」
の世界をよりいっそう楽しめるぞ。



↑シャイナのパートナー、ゲヘナが進行役。画面下に出るコマンド説明の通りに行って覚えよう



↑左右属性チェンジ。状況に応じて使い分けよう。Xボタン



↑マネーを取るの、非常に重要な技だ。
スキさえあれば、必ず実行しよう。敵を
つかんでから、さらにAボタン



←ひと通り練習が済んだら
いよいよストーリーモード
に突入だ！

2つの属性は使い分けが大切

このゲームのキャラクターには「シルエット」と「ミラージュ」という2つの属性が存在する。主人公のシャイナはこの2つの属性を同時に持っていて、プレイヤーは状況に応じて、属性を使い分けなくてはならない。赤い服はミラージュ属、青い服はシルエット属と覚えておこう。敵によって属性を変えて戦うのだ。



◀戦闘中は常に右か左を向いているシャイナ。うまく使い分けよう

シルエットタイプ

青い服のシルエットタイプは、ミラージュ属の敵に攻撃できる。敵もシルエット属の場合は、リフレクターを使って攻撃を跳ね返してしまおう。どちらの属性が見極めるときには、大抵服の色でわかるはずだ。



◀ミラージュ属にはシルエットタイプで応戦しよう

ミラージュタイプ

赤い服のミラージュタイプは、シルエット属の敵に攻撃できる。シルエットタイプのときと同じく、敵がミラージュ属の場合には、リフレクターを使って攻撃を跳ね返そう。原則として、青い服の敵には赤い服で攻撃、と覚えておこう。



◀青い服の敵にはミラージュタイプで攻撃だ！

ノーマルタイプ

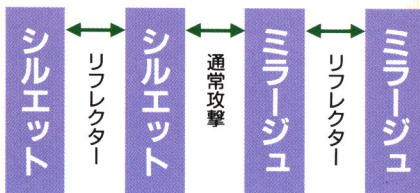
機械の敵は、どちらでもないノーマル属性を持っている。それらの敵は、シャイナの攻撃をすべて跳ね返してしまうぞ。リフレクターでのみ攻撃できる。



◀敵の攻撃に合わせてリフレクターで跳ね返すのだ

属性別の倒し方

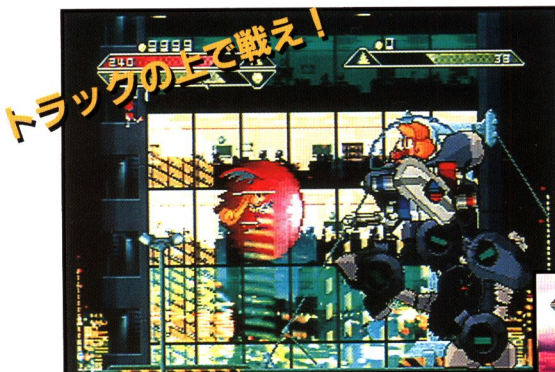
戦いを順調に進めるためには、まず下の方法を覚よう。同属性間ではリフレクター、異属性間では通常攻撃というように、敵によって攻撃方法を変えていこう。



パラサイトを駆使し、最終エリアをめざせ！

基本的なことを覚えたら、いよいよ実戦に突入しよう。シャイナの心強い武器パラサイトを駆使して、最終エリアをめざせ！ エリアが進むにつれて、どんどん手ごわい敵が登場してくる。こちらもパラサイトをレベルアップさせて戦おう。

エリアも終盤に近づくにつれて、徐々に明らかになっていくこの世界の真実。そして、シャイナが存在する本当の理由とは。果してシャイナは、世界を元通りにすることができるのか？ すべてはプレイヤー自身の手にかかっているのだ！



トラックの上で戦え！

↑夜の街の中、走る大型トラックの上にも敵が出現！ 振り落とされないように気をつけながら、敵を倒そう

→城の上で敵と対決！ シャイナめがけて飛んでくるぞ



列車から逃げろ！

↑突然大きな列車が追いかけてくる！ 敵を倒しつつ逃げるのだ
↓走る車の上で大男と対決。少ない移動範囲を有効に使うのだ



宿敵ゾファルの戦い！

↑強敵ゾファル登場！ そのすばしっこい動きには、かなり苦戦することだろう

→いよいよ戦いも後半に入り、シルエット属の頂点、メグドと対決



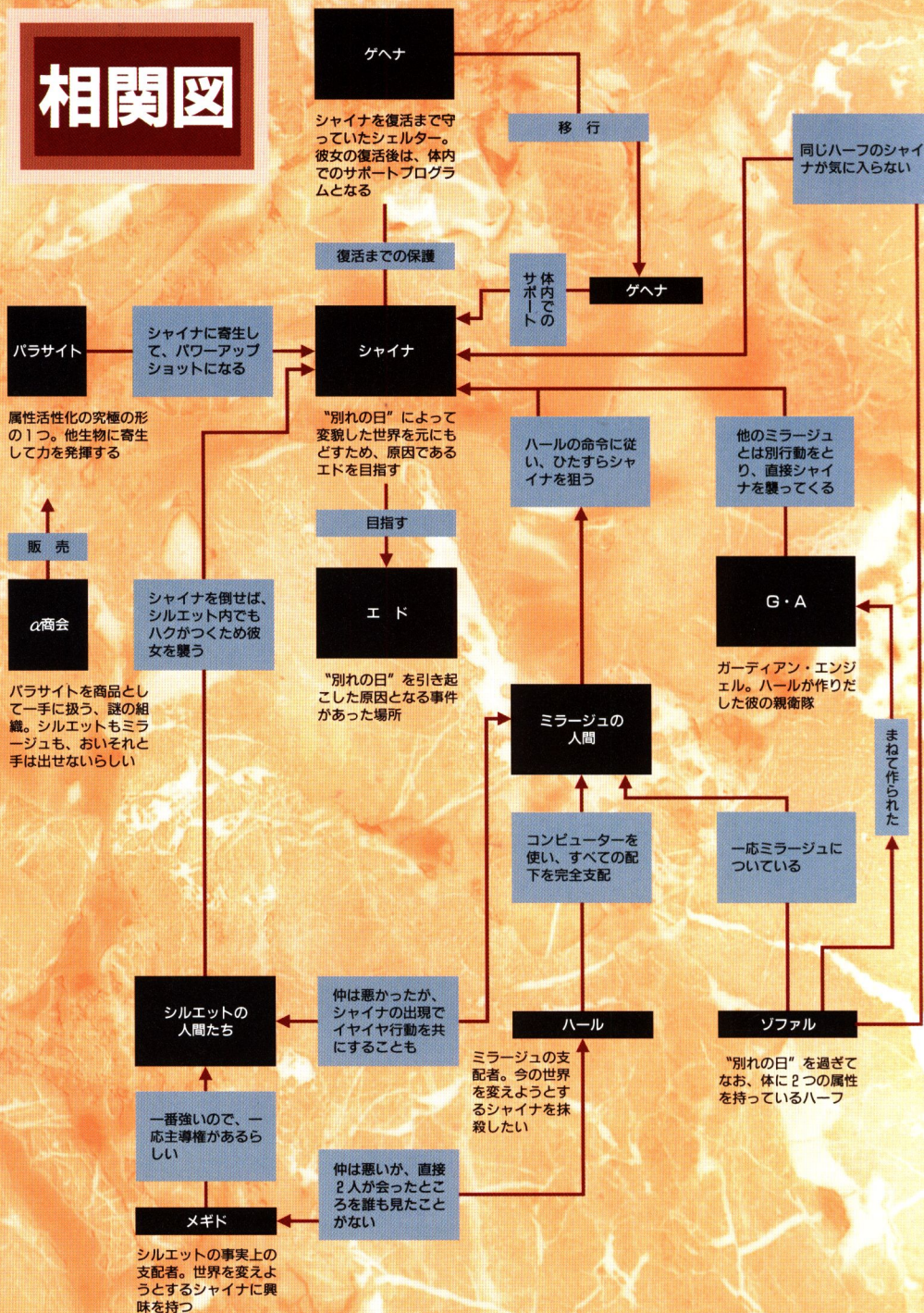
大男と決死の大接近！

↓制限時間内にゾファルを倒さないと、爆発に巻き込まれるぞ



時間内に決着をつけろ！

相関図



ちょっと変わった正義の使者

「別れの日」以来異常化した世界を元にもどすメシアとして、過去の世界が彼女を残した。頑丈なドームで保管されていたが完全ではなく、体内のどちらの属性も活性化できない状態で共存しているという第3の種族となってしまった。そのため、従来の兵器を使用せずに、パラサイトという補助兵器を使って任務を遂行する。前世の記憶のない状態で蘇ったシャイナだが、あまりそのことは気にしていないようで、世界再建のヒロイン気分を楽しんでいるようだ。



Sinna・Neutlarva・Sinner

シャイナ

シャイナ・ネラ・シャイナ



◀敵のステータスをチェック

↓シャイナへのアドバイスも、欠かさすしてくれる



↑世界のためという意識はないみたい

→ドームから出たところ、すぐに攻撃を受ける



シャイナをサポートするプログラム

シャイナの体内に内蔵されている、サポートプログラム。彼女が無事に目的地へ着くためのアドバイスを行う。エドを再起動させて世界を再建するためのプログラムを持っており、謎多き存在でもある。

Gehenna

ゲヘナ

ゲヘナ

Har Birthclod

ハール

ハール バースクロッド



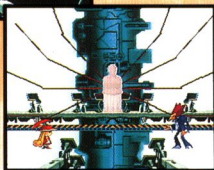
ミラージュを支配するナルシスト

ミラージュの支配者。己の力に絶対的な自信をもち、自分以外の生物をクズとしか見ない典型的なミラージュ型思考。シャイナの起動を気にしてあの手この手で妨害しようとし、ガーディアン・エンジェル(G・A)を造り上げる。しかし、こうした執拗なシャイナへの攻撃が、彼女の使命感に火を付けることになる。



人体実験ですよ。未知の部分がおもすぎる実験のせいで何人もの犠牲者がでました。そんな世界に、またもどすというのですか？

↑エリア7では、シャイナを説得する場面がある



←何本もの触手を出したときのハール

Megiddo Birthclod

メギド

メギド バースクロッド

凶暴なシルエットの支配者

身なりは紳士的だが性格は決してそうではなく、気が荒く狂暴。敵とみなした相手には容赦はしない。今の世界に満足しているわけではなくシャイナの力がわかってくるにつれ、彼女を利用して元の世界へもどろうと接触する。

→エリア2で初めてメギドが登場する



↓シャイナの選択によっては、メギドと2度戦うことになる



Zohar - Metatron&Zohar - Sondalphon

ゾファル

ゾファルMP・SP



体内に2つの属性を持つ完全なハーフ

“別れの日”の被害を受けた生物でただ1人、体内に2つの属性を共存させている。しかし、常に両属性が活動している訳ではなく、ミラーージュが機能しているときシルエットは仮死状態となり表面には現われない。一応ミラーージュについている様子だが、一匹狼的なところがあり、ハールの命令に従順というわけでもない。



↑MTタイプはシルエット体で、やや乱暴。剣を武器にしている

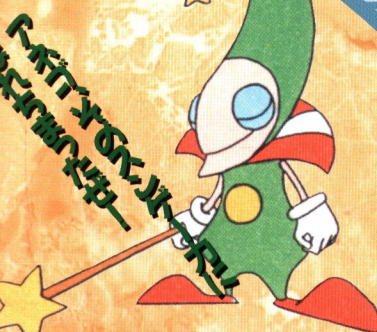
↓SPタイプはミラーージュ体。沈着冷静でガンと武器にする



Moses

モーセ

モーセ



世界でただ1人のシャイナの仲間

シャイナの眠るシェルターを見張っていたミラーージュ兵。しかし、捨てゴマとされたため一族に背を向け、シャイナの行動を手助けするようになる。自分が勝てなかったシャイナを尊敬して、彼女を“アネゴ”と称する。

愛棒のエクステスを使い空間に穴をあけ他の空間とつなげることで、離れた距離を瞬時に移動したり、さまざまな物を呼び出すことができる。ただ性能的にイマイチで、1回の転送は40秒が限界。それ以降はかなり無理をしての作業となる。



心配すんな！ アンタを助けてやるぜ！ そのスングエー力に負れちまったんだ。もうミラーージュの世界なんか米糞はないぜ！



へへ！ オイラ、モーセってんだ。さっきのコトはカンベンな！ これからは、アネゴの味方だからよ！

↑彼の空間転送の能力が、シャイナの使命を助ける

↑シャイナに倒されたモーセは、その力に魅入られてしまった

Grigori Shemhazai

グレゴリ

グレゴリ・シェムハザイ

シルエットのロックンローラー

シルエット、シェルター監視部隊のリーダーを気取っている。監視部隊と銘打っていることから、どうやらメギドあたりからシェルターには手を出さな、といわれているらしい。が、そこはシルエット、少しでも株を上げようとシェルター破壊工作に乗り出す。

地下から大型掘削機を使いシェルターに接近し、シャイナが目覚める前に倒そうとしていた。

過去の世界ではヘビメタバンドのリーダー&ボーカルを担当していたらしい。



←話を聞いただけで、ロックンローラーとわかる

その方がかなり手だれとお見受けいたします



ヨロイの騒音で自滅するサムライ

そこそこの相手を求めて世界を旅する戦士。シャイナに出会ったのは偶然だが、彼女のただならぬオーラにシルエットの将来的な不安を感じ、戦いを挑む。仲間をもたず、常に一匹狼を気取っているが、仲間にするほどの腕はないとの噂もある。

愛刀の“錬金丸”を使った必殺技“秘剣とんぼ返し”をもつが、まだ誰にも見せたことがないらしい。

Paracelus

パラケス

パラケルスス

→シャイナとの一騎討ちを挑む



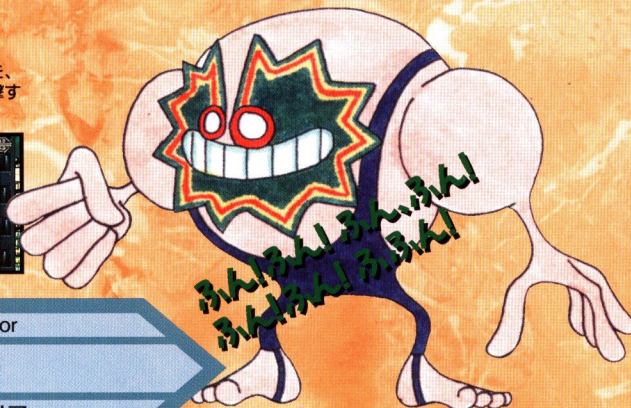
↓ヨロイの音がうるさく、周辺住民から非難ごうごう





↓まわりの仲間を、
投げ飛ばして攻撃す
ることもある

↑専用のトラックに乗っ
て、ゴリアテ登場



Goliath the Philistine Warrior

ゴリアテ

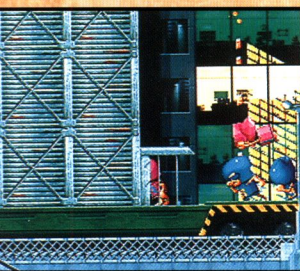
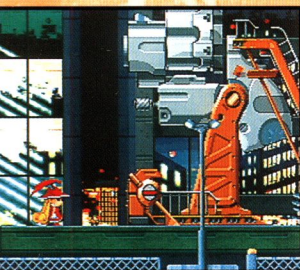
ゴリアテ・ザ・ペリシテウォリアー

シルエットながらミラージュに雇われた力自慢

ミラージュに、そのナイスな腕前を買
われ雇われている……と思ひ込み、いい
ように使われている哀れな労働者。ハー
ルが対シャイナ用に急きょ実戦投入した、
アルター2の警護にあたる。自分専用の
トラックをあつらえてもらい（当然運転

するのはクピト）、上機嫌で仕事をして
いる。肩の筋肉を拳へ移動させる不気味
な技を使う。

過去の世界では何かのスポーツ選手だ
ったらしく、ペリシテウォリアーと呼ば
れ大活躍をしていた。



Altar2&Virtuer5

アルター2&ヴァーチャー5

アルター2&ヴァーチャー5

巨大リボルバーから発射されるヴァーチャー

ステージ2のトレーラーで輸送されていた巨大なり
ボルバーがアルター2。自力での移動がいっさい不可
能なため、現実的にはまだまだ使用に耐えうるものでは
なかった。また、ヴァーチャー5はミラージュで飼
育(?)されていたパラサイト。性格があまり従順で
はないらしく、移動の際にはオりに閉じ込めている。

→オリの中のヴァーチャー5は、
つい助け出しくなるが…



↓アルター2の弾
として、特攻して
くるヴァーチャー





ら・ら・らあるのあかん！
ワッタンはかわいい、おっ花やさん
おっ花がほしけり、ワッタンに言
だってワッタンは、あうかたい。

↑初登場から異様さを周囲にぶちまける、デュナミス

→買ってあげたいのはやまやまだが、どこに花があるのか？



おねえちゃん、逃げちゃズルい
ねえねえ、お花かってえ。お花あ
おいしい、お・は・なああつ。



おねえちゃんに
おはなかってえ

Dyunamis06

デュナミス

デュナミス06

両属性の触手を持つ、お花屋さん(?)

市街地警備用に造られたガーディアン・エンジェル (G・A)。実戦用にこぎつけた最も初期のタイプ (ちなみにナンバーが大きいほど低レベルのG・Aを指す)。そのため体を構築するプログラムが単純

で、転送も楽にできるらしい。

性格が非常に幼くわがままだが、親と慕うハールの命令には従順である。自分をお花屋さんと思っているフシがあり、その会話はあやしき大爆発である。

Paulus

パウロ

パウロ



←過去の世界では動物保護団体に所属していた少年

ひ弱な少年が月を見ると狼男に

山の中にあるシナゴーク・キャッスルと呼ばれる城に

住む、見た目通りひ弱な少年。人見知りがひどく、めったに明るいところ

→たとえ月が絵であつても、狼に変身してしま



んだれだ、デメェわあ！
オレ様の城に勝手に入りやがって、イイ度胸してるじゃあねえかあ！



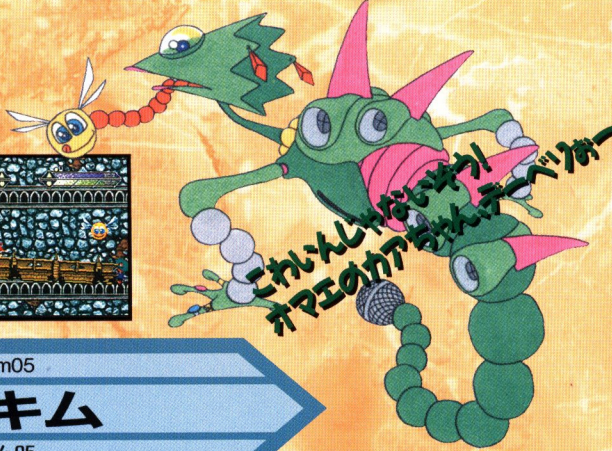
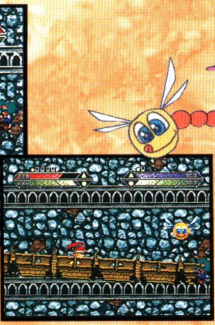
月が輝くかぎり
オレは巨人力だぞね！

にも現われない。一応、城をメギドから受け取った手前、城主をやっているらしい。だが、ひと目でも月 (絵でも可) を見てしまうと変身し、大きな狼になってしまう。





↑G・Aの中でも屈指のデカキャラ。
攻撃して命中させるのも大変だ
→舌先の顔は、なまいきなことばかり



Malakim05

マラクィム

マラクィム05

姿を消すこともあるカメレオン型G・A

舌の先についた顔から外部の属性エネルギーを吸収して、自分の属性を作ってしまうガーディアン・エンジェルで、本体は属性を吸収しきらないかぎり姿の見えない状態で攻撃をしかけてくる。逆に

例えばエネルギーを吸収しきったときに姿を現わすのが欠点ともいえる。

小さな顔は相手の神経を逆なでするようなセリフばかり吐き、属性エネルギーを吸収しやすくできている。

Samson Hairpower

サムソン

サムソン ヘアパワー

シガシガ



→車を壊して
サイナと戦



TV出演にあこがれるボディガード

メディアシティの管理者デリラの、ボディガード。彼の「いつかTVに出させてあげるですって」という言葉にのせられて、いつも身のまわりの仕事をしている。あまりデキがいいほうではなく、デリラには毎回叱られてタダ働きさせられている。が、本人は、いつかTVに出られるので金なんかいらぬ。と、あまりこたえていない。

過去の世界ではマフィアのドンボディガードをやっていたらしいが、そのころから力ばかりで、オツムはイマイチだった。

↑そのためデリラから、また叱られる

高級車と美食を愛する支配者

ミラーージュが造り上げた情報都市、メディアシティの管理者。シャイナの出現をいち早く知った彼は、TV局内で彼女を倒す実録番組を制作する。

過去の世界で敏腕プロデューサー兼人気司会者だった彼は、ウソがうまく何事も口先だけで解決しようとする。

Delilah the Beauty

デリラ

デリラ・ザ・ビューティー

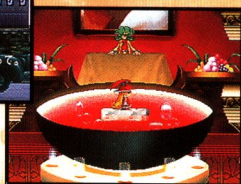


最高の料理が
ハナクサアサツツ

つづくことも許さない
→愛車には、キスひとつ



サムソン、気をつけて運転なさいついでに金になにかありましたよ。早にキスがついたらどーすんですかつて。



←世界中の美食家羨望の的、究極の銅鍋が完成しつづあつたが！



今日のゲスト
ハナクサアサツツ

Sarah

サラ

サラ

人気番組を進行する、局の看板司会者

TV局内で制作されている人気番組「サラの死んだら負けよ」の司会者。毎回ゲストを相手に、ゲームバトルと称してギャンブルをメインとした戦いを挑んでいる。普段はバンীগールの看板の裏に隠れていて顔は出さない。過去の世界では超売れっ子アイドルだったが、ギャンブルにハマりすぎて、自己破産という豪快な娘。

→気に入らないゲストには、さんざん悪口をいう司会者



↓戦闘中でも、スロットマシンを回転させる



Georg Faust

ファウスト

ゲオルグ ファウスト



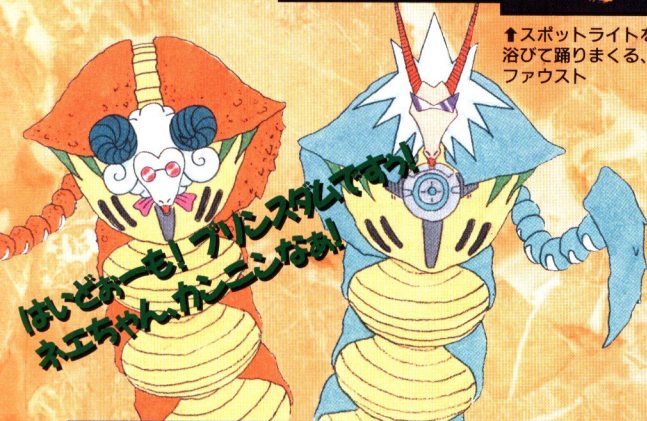
シャイナと舞踏の美を競うダンサー

とてもナルシストなダンサー。自分の美を求める生き方がデリラと共感する、という理由でメディアシティに居すわる。TV局内に用意されたステージでスポットライトを浴び、多くの観客を魅了するのが一番の楽しみ。過去の世界では、路上で踊る売れないパントマイマーだった。

↑サラとこかく踊ったファウスト。その彼が敗れると、サラがカタキ討ちに



↑スポットライトを浴びて踊りまくる、ファウスト



↑愛想のいいG・Aが...



Princedom07

プリンスダム

プリンスダム07

腹の中にフィールドがある、最大クラスのG・A

ナンバーからわかるように低ランクのG・Aで、デュナミス同様に性能は高くないため、戦闘兵器としてはあまり重要視されていないらしい。現在は属性兵器

としての発展型といえるヨナ特殊部隊の性能実験フィールドとして、体内を提供するハメになっている。ミラージュ側をシープ、シルエット側をゴートという。



←アサシンはクモのよ
うな動きで、なかなか
の強敵だ

↓コマンドーの指示は
絶対なのだ



Jonah

ヨナ特殊部隊

マスターコマンドー&ソルジャー&アサシン

特別編成された戦闘兵器軍団

指揮棒を持っているのが、ヨナ特殊部隊のマスターコマンドー。すべてのソルジャーの指揮および属性管理を行う。ソルジャーが生体マシンという特殊なタイプであるのに比べ、コマンドーはただのマシン。また銃を持っているのが、ソル

ジャー。属性を変える実験および実戦での実用性を見るために、ハールに生体改造された人間たちだ。

アサシンは機動性を格段に向上したタイプで、奇襲などの隠密作戦には大きな成果をあげることだろう。

→羽の色が、
コイツの属性
を示す



←多彩な攻撃
をしてくる



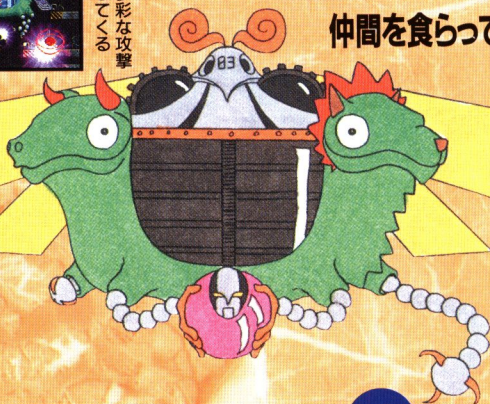
Galgalm03

ガルガリン

ガルガリン03

仲間を食らってエネルギーを吸収するG・A

外部からの属性エネルギーの吸収（居合わせたクビトやディブルを食べる）によって自分の属性を変化させる、マラキム05と同じコンセプトで製造された。人としての人格もすでになく、ただただ指令通りに動く、なかば機械のような存在になってしまっている。





↑口だけのアップが、カワイイ
 →見た目はキレイだが、戦いはかなりキビシイ



Seraphim01

セーラ

セーラ01

ハールの最愛で最強のガーディアン・エンジェル

自己の生命維持を最優先に考えられたガーディアン・エンジェル。ハールが最も大事にしているG・Aで、何かとひい

き目に見られているようである。体を構成しているプログラムが膨大なため、重要な場面での転送しか行われない。



↑↑ゾーハルにもMP、STタイプがある

Sepher ha - Zohar

セーフル・ハ・ゾーハル

セーフル・ハ・ゾーハル

ゾファルの真の姿がここに！



ゾファルが記憶を創り出すシステムを取り除かれ、G・Aになった姿。実際にはこの姿こそが彼(彼女)の本当の姿といえる。創られていた記憶がなくなったために、過去にあった出来事をすべて思い出している。それは、ゾファルもシャイナと同じ過去の遺産でありながら、彼女のように“希望をになう使者”になれなかったという、悲しい事実だった……。



↑かつては6歳にも満たない人間の子供だった

→力のメギドと、知能のハールはクロッドの分身だったのだ



メギドとハール!? キミが!?
ソ、ソレが暴走の原因だったの?



だからみんなおかしな事があった

Clod

クロッド

クロッド

過去の世界で人体実験されていた少年

過去の世界で、属性分子を操作して産みだされていたミュタントたちの中でも、最も危険な実験の素材にされていた少年。実際には合体途中の電子体だが、自信からくる相手を見下した態度と、過去にされた行いに対する怒りは、感じ

とれるほどである。

過去世界でエドに直結されていたクロッドは、ミュタントとしての力を発揮し、エドの暴走を引き起こした。彼は過去世界に対しての復讐のつもりだったが、これが、“別れの日”の原因である。

Cupid&Devil

クピト&ディブル

クピト&ディブル

→アルターにも乗ることが出来る器用なクピト



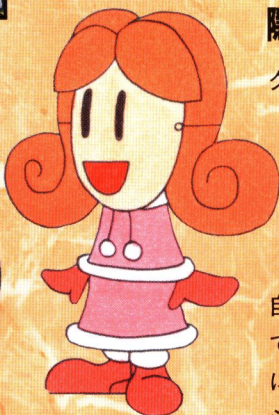
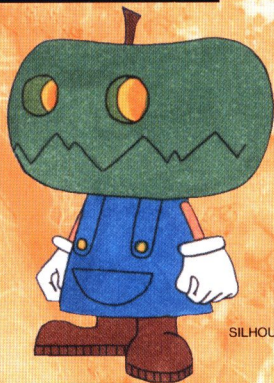
←大きなトンカチでディブルの武器




隠された素顔がこわいザコキャラ

クピトは命令に従順で決して逆らわず、任務にあたる。一見カワイらしい女の子のようだが、その仮面の下には石のようにかわいたミイラの顔が隠れている。

武器は粗野なものしかない代わりに、自らの頭を投げつけ爆弾とすることができるのが、ディブル。カボチャの中にはローソクが一本立っているだけ。シャイナを襲っているのは、自分の名をあげたいためだ。



A circular graphic divided into segments. The top and right segments show close-ups of anime-style eyes with purple irises and white pupils. The bottom segments show red and blue wings. The background is dark blue with pink and purple light streaks.

OFFICIAL GUIDE BOOK SILHOUETTE MIRAGE

ゲームシステム 解説

ゲームプレイ画面から、コマンド、パラサイトの解説まで、ゲームを始める前に必要な予備知識をここで得ることができるぞ。いきなりプレイするよりも、基本テクニックや予備知識を身につけておけば、進む速度も違ってくるから、必ず読んでおこう。

画面解説

画面左上部に、各種データが表示される。ここでは、その1つ1つを細かく解説していくぞ。これをしっかり読んで、常に自分の状態を確認しておくようにしよう。

ゲーム画面



① マネー (所持金)

ここでは、現在所持しているお金の数が表示されている。マネーは敵を捕まえて殴ったり、敵を倒すと手に入るぞ。ショップで買い物をするときに必要なのだ。

② PP (フィジカルポイント)

シャイナの残りPPを表示。異属性の敵の攻撃を受けると減少する。残り1/3になると点滅し始め、0になるとプレイヤーが1人減ってしまう。

③ SP (スピリットポイント)

パラサイトを利用した攻撃や、各種サブ攻撃に必要な。同属性の敵に

攻撃されると減少する。値が少なくなるほど攻撃力も弱くなってしまふ。

④ パラサイト

現在持っているパラサイトの種類と、数を表示。一番左にあるのが、使用中のパラサイトだ。L、Rボタンで種類の選択もできるぞ。最大3つまで持つことが可能。

⑤ 画面奥

敵は目の前にいるヤツばかりではない。姿の見えない敵が、画面奥から攻撃してくることもあるのだ。全画面に集中して、それらの攻撃は回避しよう。

チュートリアル画面

ここでは実戦を兼ねた練習モードが用意されているぞ。初心者には必ずここで練習して、シャイナの操作方法をマスターしておこう。このモードは、スタート時に毎回出てくるので、必要のない人は飛ばしてしまおう。



↑練習をやめてゲームに進むときは「出る」を選ぶ

←正しく動くとOKの文字が出て、次の練習に進むぞ

ボス対戦画面

ボス戦に突入すると、画面右上にボスのマネー、PP、SPが表示される。それまでの敵と同じく、ボスにも属性があるので、こちらも属性を使い分けて、攻撃しよう。ボスのPPが0になったら、その戦闘に勝利したことになる。



↑ボスクラスの属性は服の色ではわからない

ショップ画面

マップのいたるところにあるショップ。ここでは回復アイテムや、パラサイトが手に入る。アイテムは上下のボタンを押して選択しよう。また、パラサイトは同じものを2つ持つことはできないぞ。

↓ちょっととぼけた感じのウサギが目印



↑方向キーの上下を押すことで、アイテムが入れ替わる

CONTINUEの方法は？

シャイナのPPが0になると、再実行か中止を選択する画面に。そこで中止を選んで、プレイヤーが何体か残っていれば、終わった面の始めから、後日にまたプレイできるのだ。

↓PPが0になったときに「中止」を選択すれば電源を切っても…



↑次のときには、スタート画面に「CONTINUE」の文字が

コマンド解説


属性によって、左右からの攻撃を使い分けなければいけない。最初は戸惑ってしまうだろうが、これを覚えないとクリアはほど遠い。しかし、


2回、3回とプレイを重ねていけばすぐに指が操作を覚えていくだろう。


チュートリアル・プログラムで、ひと通りの操作の後は実戦あるのみ。


攻 撃	
コマンド Bボタン 属性により別効果	効 果 同属性ならSP、 異属性ならPP ダウン
	

左 右 属 性 チ ェ ン ジ	
コマンド SPが1ランク以上あるときに、X	効 果 左右の属性を変更、 無理に使用するな
	

ダ ッ シ ュ	
コマンド 方向ボタンを横に 2回入れる	効 果 ダッシュし続ける ことで壁を登れる
	

ス ラ イ デ ィ ン グ	
コマンド 斜下キー+C	効 果 敵をすりぬけて、 反対側へ移動する
	

ふ せ	
コマンド 下キー2回でふせ 上キー2回で立つ	効 果 体を低くして移動 することができる
	

ふ せ ダ ッ シ ュ	
コマンド ふせているときに 横キー2回	効 果 ふせ中の高速移動 で、攻撃力もある
	

パ ラ サ イ ト ボ ム

コマンド
A+B+C

効果
SPと所持する
武器の数で
威力変化



リ フ レ ク タ ー

コマンド
自分と同じ属性攻
撃がきたときにA

効果
攻撃をノーマル属
性に変えて、反射



つ か む

コマンド
敵に近づいてA

効果
様々なアクション
につながっていく



マ ネ ー 取 り

コマンド
敵をつかんでから
さらにAボタン

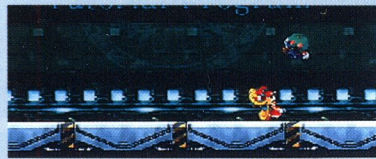
効果
敵の持つマネーを
奪うことができる



上 な げ

コマンド
敵をつかんでから
上キー+A

効果
敵を上へ放りなげ
る。攻撃力はない



横 な げ

コマンド
敵をつかんでから
横キー+A

効果
敵を遠ざける。攻
撃力はない



下 な げ

コマンド
敵をつかんでから
下キー+A

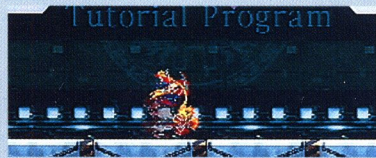
効果
敵との位置関係を
変える。攻撃力0



ま わ り こ み

コマンド
敵をつかんでから
斜上キー+A

効果
敵の反対側へまわ
りこんで属性変更



アイテム&パラサイト

アイテムとパラサイトに関する説明だ。アイテムの種類は、3つ。パラサイトとはシャイナが使う武器のことだ。

アイテムの入手方法

このゲームには、必要最低限のアイテムしか登場しない。

アイテムは、敵を倒すとその敵が落としていく。もちろんα商会というショップでも買うことができる。敵を多く倒してアイテムをゲットしよう！



敵を倒すと、落としていくものが、アイテムなのだ

マネー



敵を倒すと落としていくが、基本的には敵を殴って奪い取るケースが多い。マネーで買い物ができる。

ファティマ



SP(精神力)を回復させる。売値は、3分の1回復で50マネー。敵が落とすのは10回復のものが多い。

マナ



PP(体力)を回復させる。ショップでは100マネーで3分の1を回復できる。敵が落とすのは10回復のものが多い。

パラサイトの入手方法

ショップで買うことができる、シャイナが使う武器。3つまで所持可能。7つのタイプが存在し、同じタイプでもレベル(歳)が上になるほど威力が高くなっている。

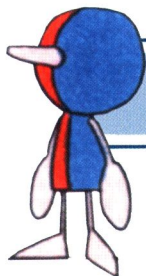
宿主(シャイナ)のSPが0になると自らの命とひきかえにSPを回復してくれるが、最後の1つの場合はレベルが1になる。またSPがランク3の状態にあればプラス1レベル。ランク1ならマイナス1レベルになるので注意。



↑レベルが高ければ、どのパラサイトも結構使えるのだが…



←同じパラサイトでもレベルが異なれば、複数持つことができる。お気に入りのパラサイトだけを持つのもOK



●パラサイトリスト

ガンショット スローサ

ご主人様のために全力をつくして、戦いマスですハイ!

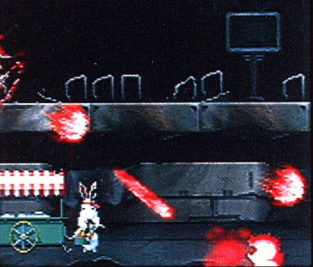
少々おっとりした性格。シャイナが最初から持っているパラサイトだ。

パラサイトとしても典型的なかたちで、吸収した属性エネルギー体を直線的に発射させる。レベルが低いと単発なので、敵が多くいる場所では扱いづらいだろう。買うならレベル4以上だ!



↑最初から所持しているパラサイトだがレベルが低いので、早めに売却しよう!

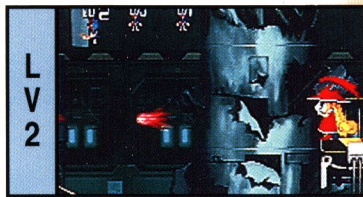
←レベルが高ければ使える状態になる。レベル4以上なら、買ってもしよう



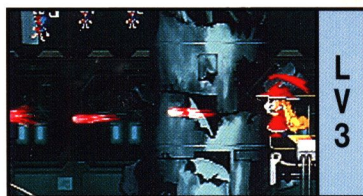
↑方向ボタンをニュートラルに入れていると、弾は敵の方向へ飛んでいく。敵が多くいる場所では狙った敵に当てにくい



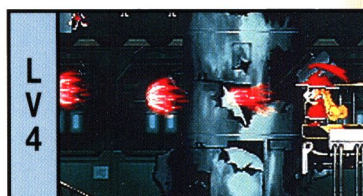
LV 1



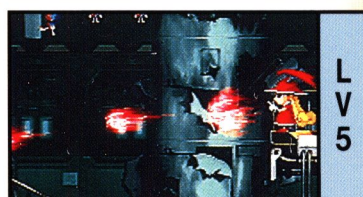
LV 2



LV 3



LV 4

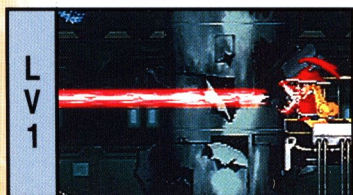
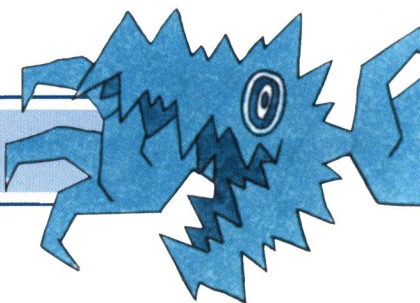


LV 5

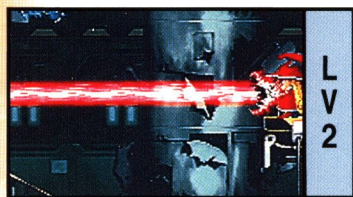


LV 6

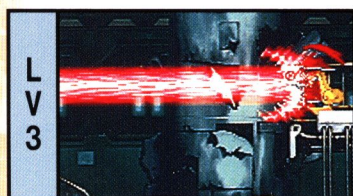
レーザーグラットニイ



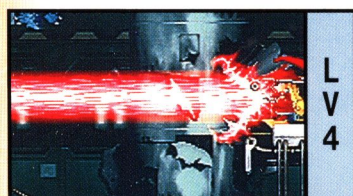
LV 1



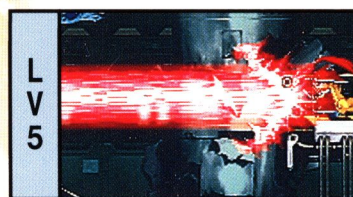
LV 2



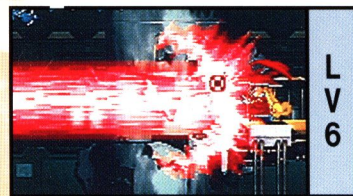
LV 3



LV 4



LV 5



LV 6

おっしゃ、大船に乗った気でない

自信ありげなパワー派。いつも腹をすかしている。属性エネルギーを継続的にレーザーのように撃ちだすパラサイト。

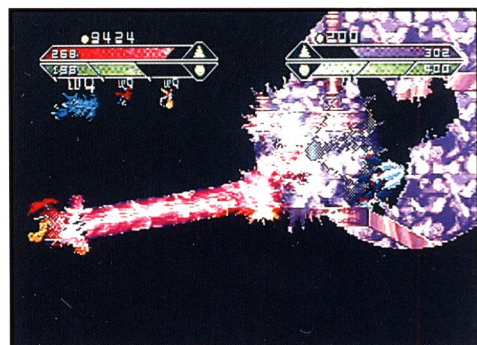
レベルが低くてもかなり使える。オススメのパラサイトだ！ このグラットニイだけで十分クリアできるだろう。最初に当たった敵をロックして攻撃する。十字ボタンでロック

を外すこともできる。



↑なにはともあれ、コイツがあれば、他にはなんにもいらぬのだ～！

→十字ボタンを入れなければ近くの敵を勝手にロックしてくれるぞ



↑レベルが上がれば、このとおり。野太いレーザーを撃ち出してくれる。異なるレベルのグラットニイをそろえてもグー

ホーミング カビタス

ポックね～、アイス食
べたいな～。あとね、
おもちゃもほしいな～

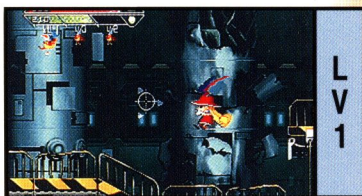
子供のような性格で、すぐになにかを欲
しがらる。ターゲットとして記憶した相手を
追尾するホーミングだが連射がきかない。

Bボタンを押し続けると照準が出てくる。
照準に敵が入ったらBボタンを離しホーミ
ングレーザーを
撃ちだす。レベ
ルが上がると照
準の大きさも大
きくなる。



↑低レベルだと使い
モノにならないぞ。
連射がきかないのも
ネックになっている

←ポイントを考えれ
ば、使いみちはある
かも…？ メインと
しては考えられない



L V 1



L V 2



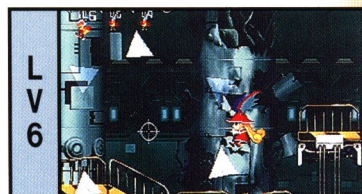
L V 3



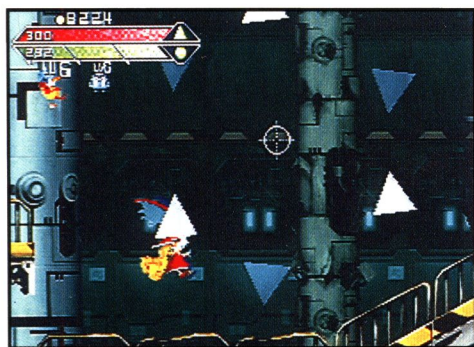
L V 4



L V 5

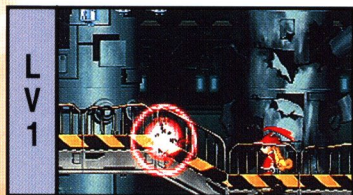
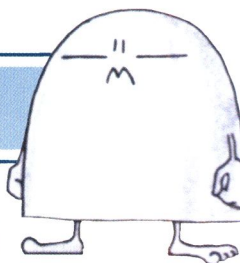


L V 6



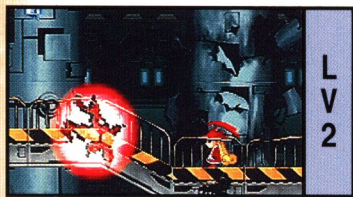
↑レベル6なら、このように照準もバカでかい。これならば
お遊びか、パラサイトボン用に買っておいてもいいかも？

ボム アンガラ

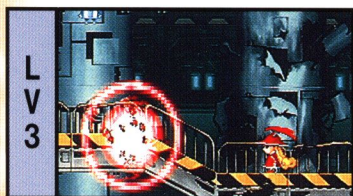


L V 1

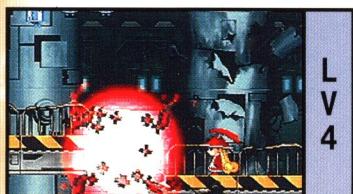
これが任務とあらば完遂するのみ！



L V 2



L V 3



L V 4



L V 5



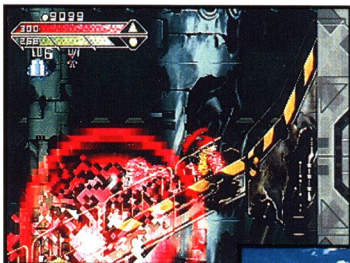
L V 6

厳格な性格で、怒っているように見える、地雷にもなるボム。破裂時は爆発が広がる。

下キー+Bボタンで、地面に設置できる。斜下を入れながらBボタンを連打すれば、歩きながらポコポコと連続して地雷を置くことが可能だ。レベル1でもかなり威力がある。ただし、飛距離がないので使いこなすには、

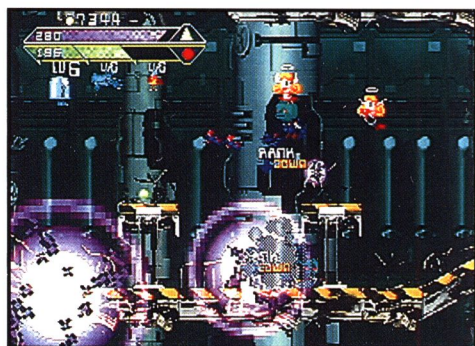
慣れが必要だろう。

レベル6は画面中に爆発が広がる威力だ。



↑このように、歩きながら地雷を設置できる。ただしレベル1では2個が限界だ

→放物線を描いて、飛んでいく…というより落ちる。飛距離ないのがオシイね〜



↑レベル6の威力はすさまじい。画面いっぱいに広がる爆発は圧巻！ 敵や敵の弾が見えにくくなるので注意しよう

ウイング エンビア



ワタシだけを カワイがって

お気楽なお嬢様タイプ。少し嫉妬心が強い。上下に開閉する翼を出す。

押し続けることで翼を放射し、上下キーで開閉することができる。触れた敵は弾き飛ばされるので、壁際で敵をハメるにも利用可能。レベル4以上なら使える。

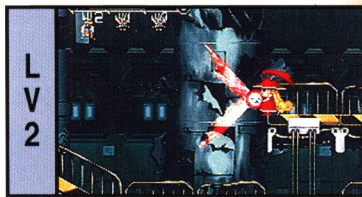


↑レベル1だと、これしか攻撃範囲がない。ゲーム序盤では使い道がないだろう

←壁ぎわで敵をハメることができる。レベルが高ければボス戦でも重宝するぞ！



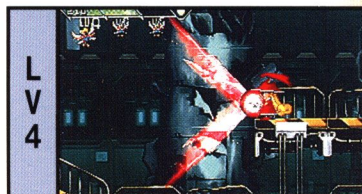
L V 1



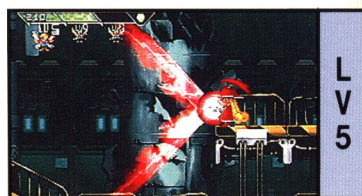
L V 2



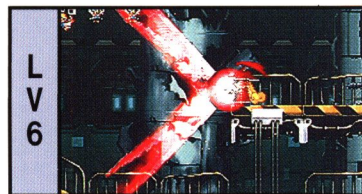
L V 3



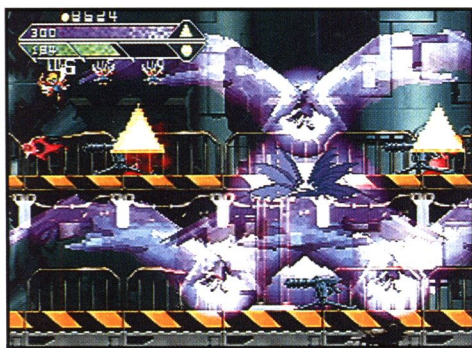
L V 4



L V 5



L V 6



↑エンビア3体でのパラサイトボムは、神々しいまでの姿。光の天使を彷彿させる。攻撃範囲が狭いので近づいて使おう

ガス ラスティ



L V 1

お嬢ちゃんカワイイね。オレ、いい仕事するよ

不気味で怪しいタイプ。死神のような姿をしている。一定時間、その場に残るガス状の気体を出す。そのガスもドクロのかたちなのだ。



L V 2

レベルによって、一度に撃てる弾の数が決まっているので、連射しているとガスが消えるまで弾が撃てなくなるので注意しよう。



L V 3



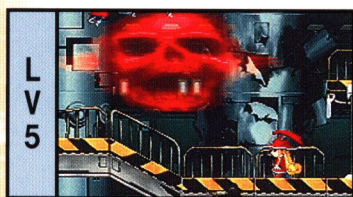
1カ所にかたまっている敵には有効だが、あまりオススメはできない。



L V 4

↑ドクロ型のガスを発射。弾を撃ちつくすとガスが消えるまで次の弾が撃てない

➡かたまっている敵には有効だが、メインの武器としては使えないだろう



L V 5



L V 6



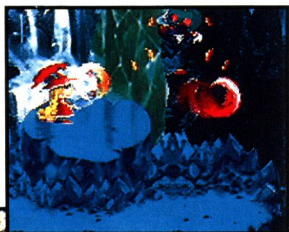
↑弾幕を張って敵をおびきだして倒したり、敵の攻撃を防いだり…。効果的な使い方を考えよう

ブーメラン **プライディー**

**オレっちをご指名
とは、お目が高い**

つっぱりヤンキータイプで、自分が1番と思っている。貫通性があり、一定距離で手元へもどってくるブーメランを撃つ。

レベル2あたりから、武器として使えるようになってくる。貫通性があるので同じ敵に2度ダメージを与えることもできる。かなり使えるパラサイトといえる。

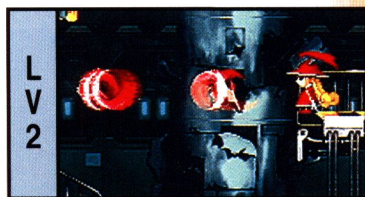


↑レベルが低いと、飛距離が短いことに悩まされる。レベル3ならかなり使える

←手元にもどってくるので、逃げながらの攻撃など、利用頻度は高いだろう



L V 1



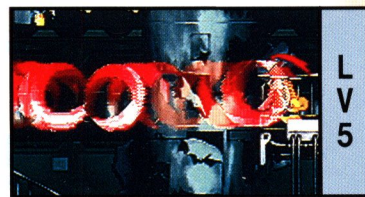
L V 2



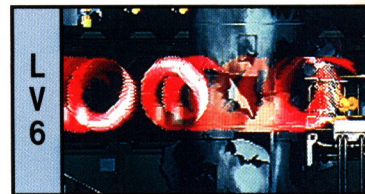
L V 3



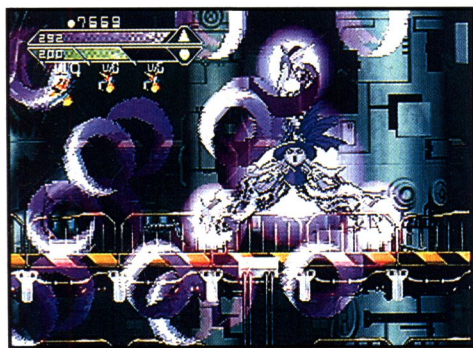
L V 4



L V 5



L V 6



↑プライディーのパラサイトボムは時計と逆まわりにブーメランを撃ちまくる。敵に囲まれたときに有効だろう

全エリアダイジェスト

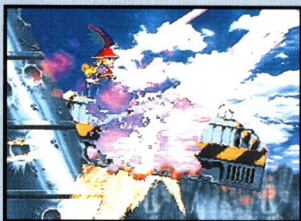
世界を元にもどすため、自称(?)正義の味方シャイナはエドへと向かう。各エリアには様々な敵や仕掛け

が待っている。エリア1の最後で、味方になるモーセがエドまで導いてくれることになるのだ。

AREA1 シャミン

ゲヘナがある場所。エドで引き起こされる災害に備えてエドより離れた場所に建設された。しかし、メシア(シャイナ)復活の情報が漏れ、敵の集中砲火を浴びていた……。

↓さ〜て、最初のエリアだ。空中からレーザー攻撃が降りそそいでいるぞ!

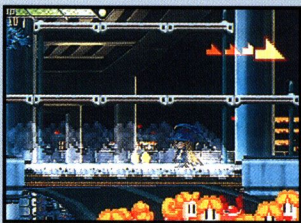


↑エリアの後半は地下洞窟へと舞台が移るのだ

AREA2 ラキア

ミラーージュの支配者ハールが、己の力を誇示するために派手な光を灯している都市。侵入者を迎撃するG・A(ガーディアン・エンジェル)を転送できる限界の距離だ。

↓夜景が美しいエリアだ。高速道路の下でのバトルには、笑える演出がある



↑ここでは、ソファルとの初めての一騎打ちも

AREA3 シェハキム

自然の多く残る土地に立てられた城が舞台。シルエットが所有する城だが、ミラーージュが大量に兵を送り込んだため、城内は少々混乱している。初のマップ分岐地点が存在。

↓シャイナが落ちたところは、お城の真上。城内へ侵入してみよう〜!



↑ゴロゴロと転がってくるトゲ付きの車輪から逃げる

AREA4 マコノム

ミラーージュの情報発信都市メディアシティがある街だ。美しく整備が行き届いた街は海の近くであり、多くの人々が住んでいる。また、娯楽的なTV放送も行っている。

↓中ボスとの戦闘が、エリアの冒頭で行われる。リムジンの上が舞台だ



↑TV局内では、番組中のスタジオに飛び入り参加？

AREA5 マティ

ミラーージュの支配者ハールの勢力圏内。かつて人が住んでいたと思われる街は廃虚になっている。突然、プリンスダムというG・Aに飲み込まれてしまうシャイナ。

↓プリンスダムの体内は、まるで死の世界。こんなところにも店はあるのだ

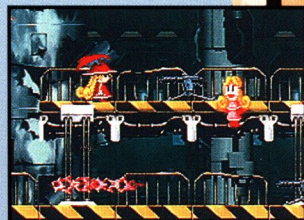


↑最後にはメグドとの直接対決が待っているぞ！

AREA6 ゼブル

エドに最も近い場所。しかし、マティと同じく廃虚になっていて、住む者は1人もいない。過去においては、エドと同じくらいに重要なポイントだったらしいが……。

↓真っ赤な太陽をバックに落ちていく先は、管理センターのエルザである

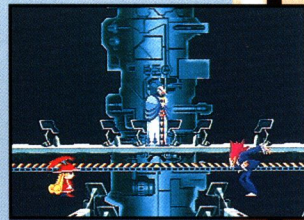


↑壊れたメカが、過去の内乱の激しさを物語る

AREA7 アラボト

過去にエドが暴走し、災害を招いた場所。現在はハールの居城となっている。エドの暴走、ミラーージュとシルエット2つの属性……。すべての謎が明らかになってくる。

↓前のエリア最後の戦闘結果しだいで、異なるボスが現れるぞ！



↑シャイナを取りまく謎はプレイヤー自身の手で……

基本・応用テクニック紹介

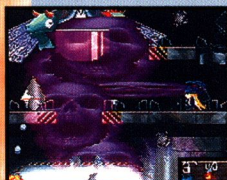
ゲームをクリアする上で重要なテクニックを紹介。これらすべてをマスターできれば、エンディングまで一直線だ～！

基本

パラサイトの性質を理解して効果的に使用せよ！

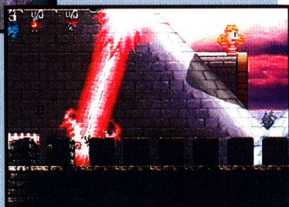
シャイナが使う唯一の武器、パラサイト。まずこの武器を使いこなすことが攻略の第一歩だ。

基本的にパラサイトは敵に向かって行くようにできている。敵が多くいる場所では、単発だと狙いづらいため、危険でも接近する必要がある。



↑パラサイトの基本的な性質を覚えよう

→普通に弾を撃てば敵に向かう



↑レベルが低い単発のパラサイトは、敵が1か所にかたまっている場合には使いにくいのだ

基本

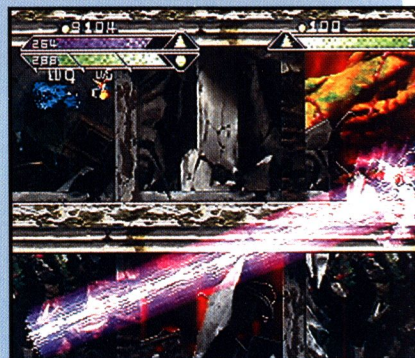
店長おすすめナンバー1は、グラットニだ～

パラサイトで最も使えるのは、レーザータイプのグラットニだ！ レベル1からモノになるのはこれ以外にないだろう。クリアをめざすなら、まずはコレ！

→エリア1最初の店では、迷わずグラットニを購入しよう



←レベル1でもホシこのとおり。威力はないが扱いは楽だぞ



↑ザコからボスとの戦闘まで、場所を選ばずに使える。奥さん、今ならレベル1で50マネー

同パラサイトでもレベルが違えば複数個持てる

同レベルの同パラサイトを購入しようとする「買い占めは困るよ～」と断られたことがあるだろう。実は、レベルが異なれば同じ種類のパラサイトを持つことが可能なのだ。

自分のお気に入りのパラサイトを複数持つことをすすめる。精神力 (SP) が0のパラサイト犠牲時に、使い慣れた武器で戦える。くわしくは次の応用を参照しよう。



◀同じレベルの同じ武器だと買えない…

↓レベルが違えば同じ武器でも購入することができる

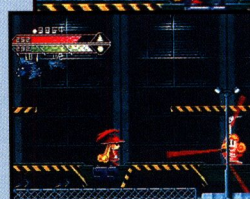


↑指になじんだパラサイトだけをそろえておくことが重要。使えないパラサイトは即売却だ!

精神力がなくなる直前に使えない武器を選択しろ

パラサイトを複数所持している場合、精神力が0になると使用中のパラサイトが犠牲になり精神力を回復してくれる。

つまり、精神力が0になる前に低いレベルの使えないパラサイトに変更すれば、高いレベルの武器を再び使用することができるのだ。ちなみに武器の選択はLRボタン。



↑精神力が、残り少なくなってきたので別の武器選択

◀パラサイト犠牲で武器もそのまま



↑持っているパラサイトが1つのときは、そのパラサイトのレベルが1になってしまうのだ

カラーで判別できる属性を見極めて戦えっ!

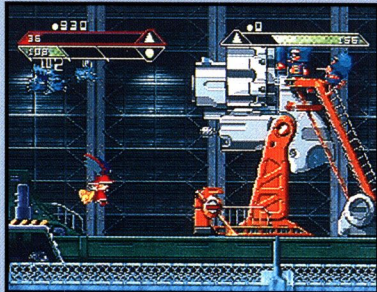
初めてプレイすると、左右で異なる攻撃効果にとまどうかもしれない。敵の色を見れば属性があるものは、赤と青どちらかのカラーになっている。SPを減らしたいなら同色攻撃。倒したいなら違う色で攻撃することを覚えよう!

また、ダメージを与えた際に出るマーク（SPダウンなら●、PPを減らしている場合は▲）でも敵への攻撃効果が識別できるぞ。



◀属性のある敵はすべて色で識別可

↓ダメージ時に出るマークでも攻撃効果がわかるのだ



↑赤・青のカラー以外の敵はノーマル属性の敵である。リフレクターで敵の攻撃を反射させる

マップを覚えて、地形を最大限に利用する

マップ上に配置されている敵の中には、攻撃しにくい場所にいるものも多い。

まずは、マップを頭に入れておくことが重要となってくる。その後で、どこからどのような攻撃を行えばよいかを考えよう。

攻撃力をダウンさせるか、倒すことを優先するかで攻略も変わる。



↑このようなところからも攻撃できることも忘れずに

◀倒すか、マネー取りが悩むところ



↑地形をうまく利用すれば、ノーダメージで楽に攻略することができる。マップを覚えるのだ

パラサイトだけが、すべての攻撃手段ではない

ノーマル属性の敵以外であまりリフレクターを使っていないようなら、まだまだアマイ。

同属性の攻撃をはね返すのでザコからボスまで効果的に使える。特にボスとの戦闘では、パラサイトで力押しで戦うよりも簡単にダメージを与えることができたり、攻撃を防ぐことにも利用可能だ。

リフレクターを使いこなせば、楽勝プレイまぢがいなし！



←敵の攻撃を防ぐことにも使えるぞ

↓ボス戦でも楽にダメージを与えることができるのだ

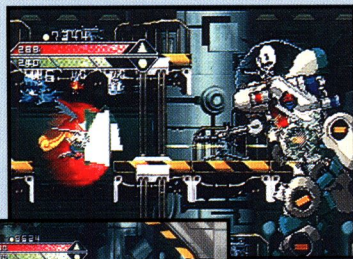


↑使える場所は、かなり多い。ボスの厳しい攻撃も簡単にかわすことができるぞ

反射だけが能じゃない！リフレクターで空中停止

リフレクターを張っていれば、空中である程度とどまっていることができる。使い方しだいでは、攻略の枠が広がるだろう。

3段ジャンプと組み合わせると、上空で敵の攻撃をかわしたり、属性を持たない（ノーマル属性）敵からの攻撃を待つといったことに幅広く利用できる。



↑ノーマル属性の敵は、このように空中で攻撃待ち

←ゆっくりとだが下へは落ちていく



↑敵の攻撃も、このとおり。空中にいれば当たることがない。使えるポイントを探していこう

マネ～！ 敵から取って 億万長者を目指せ～！！

敵をつかんで殴ると、マネーを落としていく。普通に敵を倒すより多くのマネーを入手できる。

特に多くのマネーがゲットできるのがボス戦だ。ボスが持っているマネーは左上に表示されている。

ほとんどのボスは、つかんで逆の方向を向き、数回殴り横なげ。ダッシュでボスを追いつながら落ちたマネーを取って、またつかむ。これの繰り返しでOKだ。



←ザコは1体ずつ確実に取っていけ

↓画面の端を向いて殴ると、取りこぼしてしまうぞ！



↑ボスとの戦闘では、一攫千金のチャンスだ！パターンに持ち込んでマネーを頂こう

PP重視で戦おう！ 残機優先とマネーを優先

SP（スピリットポイント）が0になっても死ぬことはなく、パラサイトのレベルが1になるだけ。しかしPP（フィジカルポイント）が0になって死ねば、マネーは半額に減るから要注意だ。

どうしても敵の攻撃を食らってしまう場合は、同じ属性の状態になるようにキーを入れていこう。



ファティマ。50マネー。
精神力を3分の1回復。

キャラ いろいろない



↑ショップで、スピリットを回復させる方が安価だ
←せっかくなためたマネーが半額だ～



↑どうせ残り少ない精神力。ならば、捨て身で攻撃あるのみ！！残機優先の力押しだあ～！



OFFICIAL GUIDE BOOK SILHOUETTE MIRAGE

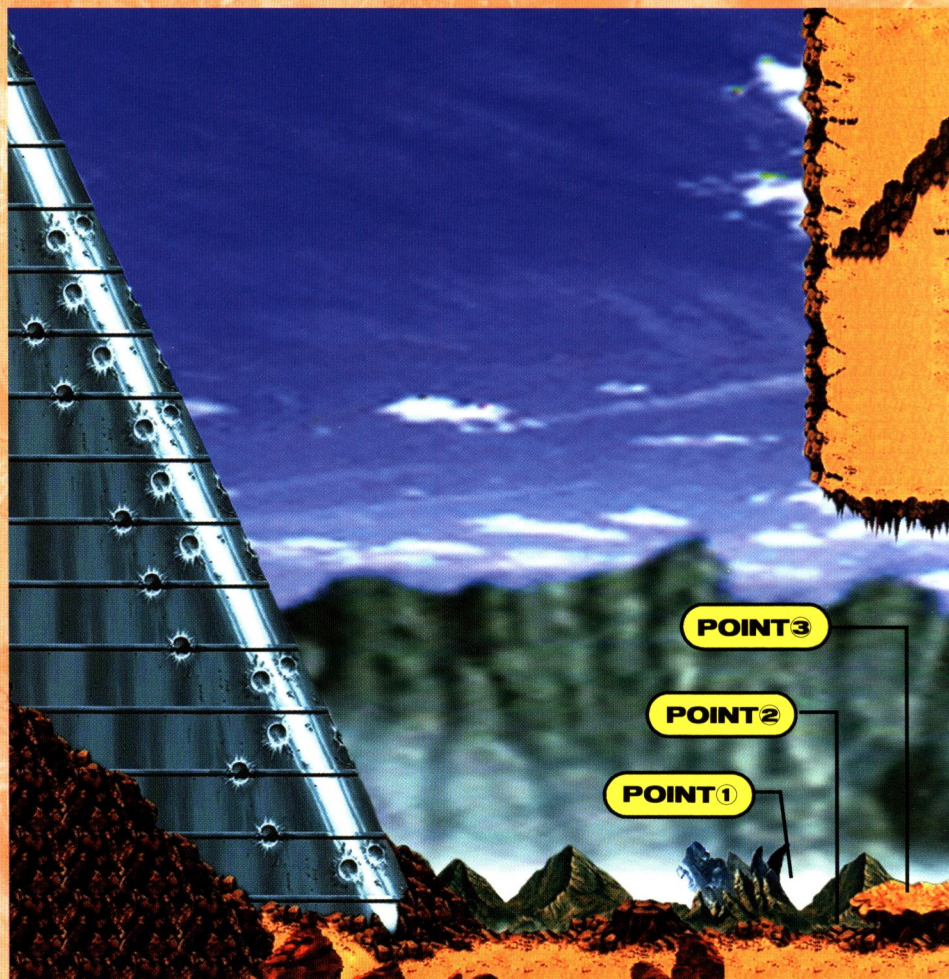
全AREA完全攻略

7つからなる全エリアを、マップ付きで完全に攻略していくぞ。
難しいボスの倒し方やザコキャラ軍団の対処法、意外な場
所で営業しているショップのことなど、攻略に役立つ
情報が満載。プレイするときは、必ずこの攻
略ページを開いてから始めよう。

SHAMAIN

シャマイン

世界を元にもどすプロジェクトが外に漏れ、シャイナが目覚めたときには敵の集中放火を浴び、戦場と化してしまった。最初のエリアなので思いっきり暴れまわろう！





クビト

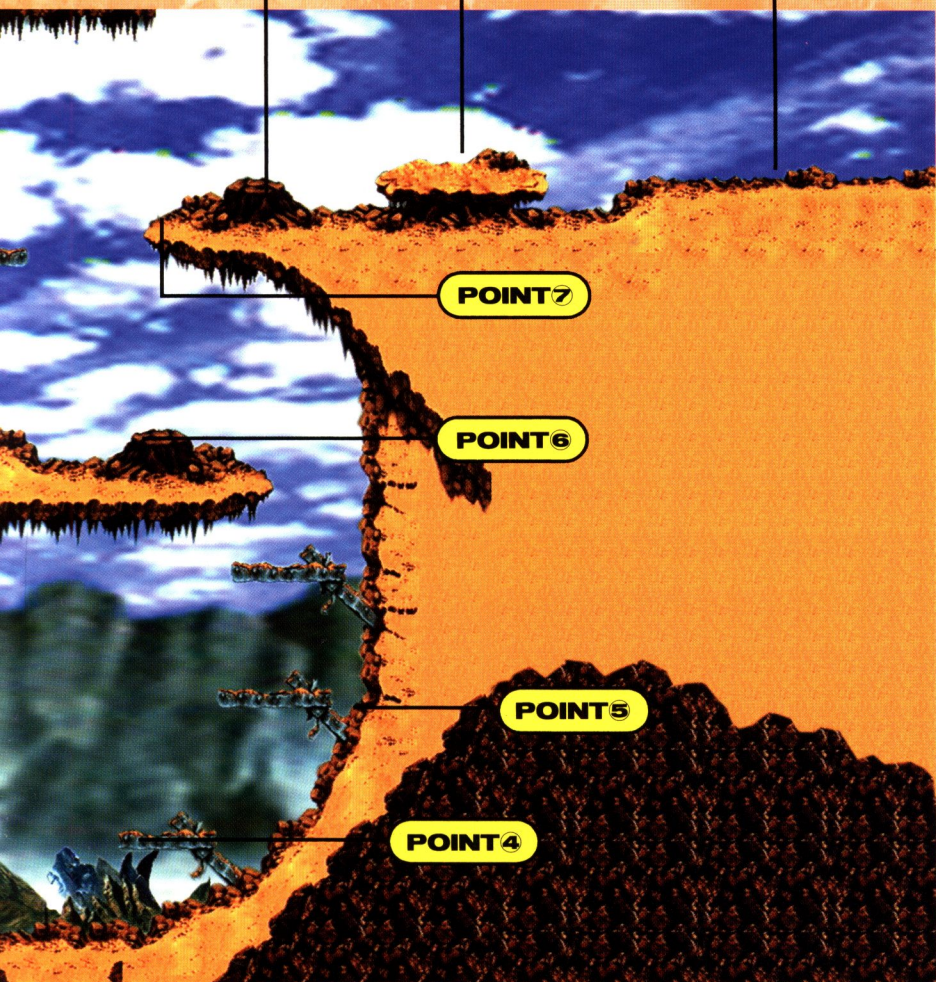


クビト

POINT 8

POINT 9

POINT 10



POINT 1 遠距離からの爆撃に注意

ゲームは始まったばかり。まずは、操作に慣れることがクリアの第一歩。スタート時は画面奥からクビトがボムを投げてくる。左右に移動してよけよう。ミラージュのリフレクターを張って防ぐこともできるぞ。



↑いきなりのボム攻撃。飛んでくる軌道を読めば、軽くかわせる。ウォーミングアップだ

POINT 2 マネー取りの練習

クビトが2体ずつ攻撃をしてくる。左端でミラージュのリフレクターを張っているだけでもよいのだが、先のことを考えて資金調達をしよう。同属性攻撃で攻撃力をダウンさせておけば、安心してマネー取りに専念できる。



↑ミラージュ攻撃でクビトのSPを減らしてしまおう。後はカツアゲバンチでマネー取り

POINT 3 岩の上をうまく利用

クビトと遠方からのボム攻撃が交互に繰り返される。高台の上でクビトを攻撃しつつボム攻撃は、ポイント1で述べたように左右に移動して避けよう。攻撃が止むと先へ進むことができるぞ。

⇒1体ずつ高台へ放り投げれば他のクビトに邪魔されにくいぞ

↓気をつけるのは、遠方からのボム攻撃



POINT 4 クビトのマシンガン攻撃

マシンガン攻撃をするクビト。後ろにまわりこんでマネーを徴収しよう。

倒すだけなら後ろから攻撃してもよいが、前方でリフレクターを張って、マシンガン攻撃を反射させて倒すのもオツなものだ。



◀倒すだけなら、空中リフレクターでもよい

→後ろにまわりこんでマネーを頂こうぜ！



POINT 5 坂道のアクションを練習

坂道はダッシュで一気に上ることができる。もちろん、マシンガンがあった高台を足場にジャンプしてもOKだ。しゃがみダッシュで坂を上ることもできるぞ。坂道でのアクションをここで練習しよう！



↑しゃがみダッシュが、意外に使えるのだ！また、壁に張りついた状態で攻撃もできるぞ

シヨートシアター①



POINT 6 去るクビトは追わず…

上へ行くと1体のクビトが驚いて逃げる。このクビトは攻撃することができない。無理に追いかける必要はまったくない。

先を急ぎすぎてポイント9まで行くと、もどってこれなくなるので注意しよう。



↑シャイナの姿を見つけるとビックリして、逃げてしまう。そんなにシャイナって怖い？

POINT 7 店の名前はα(アルファ)商会

ゲーム最初のショップ。初めて入ると、どのパラサイトを購入手しようか悩むところだが、ここは迷わずグラットニィを。スローサは、売ってもかまわない。PPとSPが3分の1以上減っている場合もここで回復しよう。



↑さ～て、なにを買おうか迷うところ。女の買い物は長いと相場が決まっているのよね～

POINT 8 ショッピングの後の爆撃

ショップのすぐ先にはクビトが群をなして待っている。いきなり右へ進んでしまうとクビトの集中砲火を浴びてしまう。まず、ショップの脇からグラットニィを右へ向かって撃とう。クビトの流れ弾はジャンプでかわせる。



↑購入した、おニューのグラットニィを試すのに手頃な場所。岩の上からジャンプ攻撃だ

POINT 9 1匹のこらすマネー取り

ショップがスクロールで消えると、もどることはできない。十分クピトのSPを減らしたらマネーをブン取ろう。数が多いので、横投げて片側に寄せて1体ずつ片づけていこう。ただし、パンチ攻撃に注意！



↑クピトの数が多いので、左右のいずれかにかためてから1体ずつ確実にマネーを頂こう

POINT 10 いきなりアルター登場!?

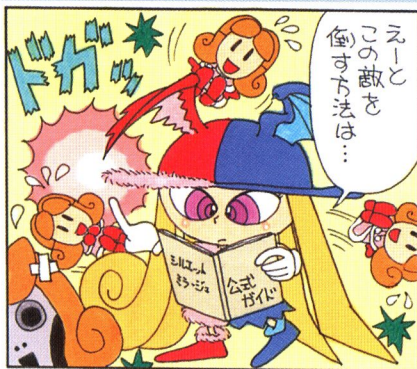
マネーをすべて取りつくしたクピトには用はないのでサクサクと倒して先へ進む。数体のクピトが、おびえている。いきなりアルターが両端から現れてビックリするけど、これはすべてオートデモ。1-1はここで終了だ。

⇒うふふ。このアタシをおそれて震えている。かわいいヤツね

↓どひゃ〜。どこへ落ちていくのお〜?



シヨートシアター②



SHAMAIN

シャメイン

突然現れたアルターで、地面が割れ地下洞窟へ落ちるシャイナ。ここにも敵の姿があった。前半とは違ってかわり、暗いステージにはシルエット属性の敵が登場する。

POINT 2

POINT 3

POINT 1



ディフル



グレゴリ



アルター



モーセ

POINT 4

POINT 9

POINT 5

POINT 8

POINT 10

POINT 7

POINT 6

POINT 1 地下洞窟にはシルエット

1-1から落ちてくると、ディブルが4体現れる。右向きでグラットニイを撃っていれば、簡単に倒すことができる。中央の岩の上でシルエット攻撃をしてディブルのSPを減らしてからマネー取りを行うのがベストだ。



↑初めて会えるシルエット属性。今までと攻撃方法が、左右逆になることを忘れるな！

POINT 2 苦戦してるなら店へGO

ここから、ダッシュで左キーを入れっぱなしにしていると、上にいるディブルの攻撃を受けずに店へ行くことができる。

腕に自信がない場合や、PPやSPが減ってしまった場合は無理をしないで回復しよう。



↑1-1で自分に合わないパラサイトを購入してしまったなら、一気に店まで直行だ～

POINT 3 マネー稼ぎのポイント！

左の壁に張りついて、左右キーでグラットニイを撃ち分ければ、ディブルを倒すことも攻撃力をダウンさせることも可能だ。

ポイント1へ戻ると、ここのディブルが復活しているのでマネー稼ぎをしてもよい。

→ボム攻撃をする敵が多くいる。攻撃力を減らして、マネー稼ぎだ

↓ディブルのUターンマークはリフレクター



POINT 4 マネー稼ぎの後にこよう

このショップは、見落としがち。左のディブルでマネー稼ぎをしてPPやSPが減ってしまった場合は、ここで回復しておこう。

回復後に再びマネー稼ぎに走ってもよいがあまり無理はしないように！



↑一気に進むと気づかないところにある。もどるときはディブルのボム攻撃に注意

POINT 5 ディブルを無視が安全策

ボム攻撃をガンガン浴びせてくるディブル。いちいち相手をしていると、痛い目にあう。ここは、無視して下へ一気に降りるのが得策。

倒す場合は、ボム攻撃のタイミングを読み、ディブルのふところに入ろう。



↑ヘタにつっこむとボム攻撃を受けてしまう。下へ直行するのが、カシコイ判断といえる

POINT 6 トゲ装着丸太のブランコ

下へ降りるとすぐに、トゲの付いた丸太がブランコのように揺れている。左右の端にいれば、トゲに当たることはない。ディブルが1体いるがあわてず、左右の端でマネー取りを行おう。後はしゃがんで先へ進むだけだ。



↑トゲの部分にしか当たり判定はない。丸太の揺れが小さいなら、丸太の中央も安全だ！

POINT 7 右の壁から同属性攻撃

しゃがみダッシュで右の壁に張りついて、シルエットのグラットニを撃ち、ティプルの攻撃力を減らそう。

腕に自信があれば、速攻でティプルをつかんで資金調達をするのもよいだろう。



↑上にいるティプルが落ちてくる場合もある。高台の足場を利用してマネー取りをしよう

POINT 8 エリア1最後のショップ

1 - 2最後のショップ。ここでPPとSPを回復しておこう。この先にはティプルの集中攻撃と中ボス、ボスが待っている。稼ぎ足りないと感じた場合は、ポイント3にもどってマネー稼ぎだ！



↑十分にPPとSPを回復しておこう。上には、ティプルのボム攻撃が待ちかまえている！

POINT 9 ボム攻撃の雨アラレ

左右の上からティプルがボム攻撃をしながら現れる。速攻でグラットニを撃って数を減らしてからマネーを取るのが安全だろう。

右端へダッシュで移動。ボムをかわしつつ敵のSPを減らしてからマネー取りでもOK。

⇒PP温存のために一気に片づけてしまうのもよいだろう

↓マネーを稼ぐときは攻撃力を減らしてから



中ボス

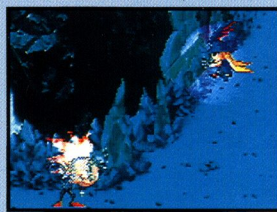
グレゴリ

丸太を使って攻撃する
ロッキンローラー

始まってすぐにスライディングで右端に移動しよう。ブーメランと爆炎攻撃は、リフレクターで反射できる。敵が丸太に乗った時がチャンスだ。グラットニーがあれば、簡単に敵のSPを0にできる。後はマネーを取って倒すだけ。

攻	撃	テ	ー	タ
丸太大回転		1	ランクダウンで使用不可	
ブーメランとばし		2	ランクダウンで使用不可	
爆煙吐き		2	ランクダウンで使用不可	
舌のばし		3	ランクダウンで使用不可	
吐きもの			SPに関係のない技	

※ランクダウン=敵が持っているSPの残量が少なくなること。SP値は最大ランク3まであり、1ランクダウンだと、SPの3分の1がなくなることを指す。



←敵の攻撃は、リフレクターで反射させよう

→グレゴリが、丸太に乗った時がチャンス。グラットニーで撃て



POINT 10 リフレクターで反射ッ！

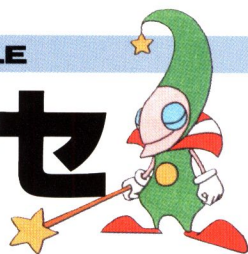
グレゴリを倒すと、現れるのがアルター。この敵は通常攻撃がきかない。リフレクターで、敵の攻撃を反射させて倒すしかないが、空中でリフレクターを張っていれば、簡単に倒すことができるだろう。



↑バルカンショットを反射させるのが、一番効果的だ。空中でリフレクターを張って反射

BOSS BATTLE

モーセ



こいつあオドレキだ！破壊の使者がチビスケだよ！

ピエロのような姿をしたモーセ。文字どおり愛棒のエクステスで多彩な攻撃を

しかけてくる。シャイナとの戦いの後に彼の気持ちが変わっていくのだ。

傾 空間をつなぎ合わせる技を持つ！ 向 岩やクビト、果ては戦艦大和まで

直接攻撃は行わない。愛棒のエクステスで空間から物体を呼び出す「トーラ」という技を使って間接的に攻撃をしてくる。

戦艦大和を呼び出しての大和砲弾攻撃や岩石を落としたり、クビトを呼び出しての攻撃などが主なところ。遠方からの大和砲弾攻撃は、なかなか迫力のある技だ！

攻 撃	デ	ー	タ
大和砲弾攻撃	1	ランクダウンで	使用不可
岩石落とし	1	ランクダウンで	使用不可
スプリング	2	ランクダウンで	使用不可
クビト呼びだし攻撃	3	ランクダウンで	使用不可

対 空間の穴を見極めて攻撃を読め！ 策 つかんでしまえば、こっちのモノ

大和砲弾攻撃は、攻撃開始と同時に左端から右へダッシュをしていれば楽にかわせる。

岩石攻撃は、左右の壁でジャンプを繰り返し、スプリングは、軌道を読んで歩いてよけることができる。ジャンプでよけるのは禁物。

いやらしいのは、クビトの攻撃。しかし、グラットニイを持っていれば問題ないだろう。

モーセはワープを繰り返して移動するが、出現すると同時につかんでしまえば、簡単にマネーを取ることができる。



↑速攻で倒す場合は、この位置でグラットニイを撃っていけ！
→クビトを次から次へと転送してくれるぞ



↑大和砲弾攻撃は、ダッシュで簡単にかわすことができるのだ！



↑モーセはシャイナの足止めのために利用されただけだった。ソファルに攻撃されたモーセはシャイナを助ける



RAQIA

ラキア

ミラーージュの支配下におかれている街。夜景がキレイなエリアだが、見とれていないで攻略だ！ いろいろなバリエーションのクピトが、次から次へと現れてくる。



POINT 1

POINT 2



POINT 6

POINT 7





クビト



クビト



パラケス



ゾファル



POINT 3

POINT 4

POINT 5



POINT 8



POINT 9

POINT 1 天使のボムに気をつけろ

エリアをクリアしてもシャイナのPPもSPも回復しないのだが、あしからず。天使の姿をしたクビトがボムを投げてくる。ジャンプしながら敵のSPを減らしていこう。PPが残り少ない場合はしゃがみダッシュで進め！



↑エリア1のボス戦でPPを消費してしまったなら、しゃがみダッシュで進んでいこう

POINT 2 天使の羽を削り取れっ！

飛行するクビトがワラワラと現れる。画面の位置で敵の攻撃力をダウンさせていこう。ひと通り敵のSPを削った後は、中央の足場で1体ずつマネーを取ろう。SPを0にしてもパンチ攻撃をするので気をつけろ！



↑この足場からグラットニイを撃てれば、飛んでいるクビトも楽に落とせるぞ

POINT 3 稼ぐならスタートへ戻れ

ここにもクビトが待っている。じつは、このクビトはスタート地点へもどると復活しているのだ。つまり、マネー稼ぎのポイント。マネーを多く必要としているなら、こことスタート地点を往復しよう。



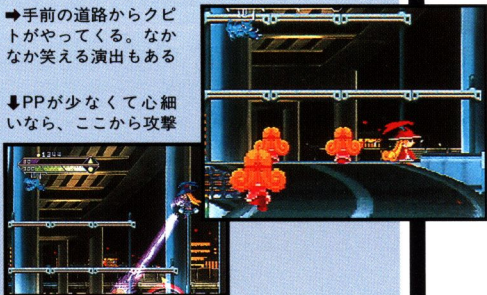
↑世の中マネーがすべてなの？ とりあえずマネーがあって損はしない。さて、もどらうか

POINT 4 高速道路がキレイだな～

足場が2つ設置されている。画面の手前からクビトが登場するが、この足場をうまく利用してマネーを徴収しよう。また右端の街灯の上でシルエットのグラットニィを撃てれば、ノーダメージで倒すことも可能だ。

⇒手前の道路からクビトがやってくる。なかなか笑える演出もある

↓PPが少なく心細いなら、ここから攻撃



POINT 5 暴走苦妃怒軍団

クビトの団体が、手前の道路とともに崩れ落ちると先へ進める。突然、バイクに乗ったクビトが現れるが、3段ジャンプで街灯の上に登って攻撃しよう。ここもノーダメージで倒すこともできる。マネー取りも忘れずに！



↑街灯が上がってしまえばこっちのものだ！後は、グラットニィで料理してあげるだけネ

POINT 6 2歳のパラサイトを購入

エリア2最初のショップ。エリア1のボス戦からPPとSPが回復できなかったので、ここで回復しておこう。ここで2歳(LV2)のパラサイトが売られているので、グラットニィを購入することをおすすめする。



↑2歳(LV2)のパラサイトお～。やっぱり、イチオシはグラットニィなのよねん

POINT 7 クビトの団体様、ご案内

店から右へ進むと、ここにもクビトの団体がいる。左の折れた街灯の上で敵のSPを減らしてマネー取りだ。SPを減らしてもパンチ攻撃をしてくる。あわてずに足場の上で、1体ずつカツアゲパンチをおみまいさせよう！



↑この位置から、さっき買ったグラットニイを撃つ。攻撃力をダウンさせたら資金調達だ

POINT 8 天使のクビトがワラワラ

ここには、天使の羽をつけて飛行するクビトが群れている。ここもポイント7同様に左の折れ曲がった街灯からミラージュ攻撃。天使の羽を削ぎ落としたり、パンチ攻撃に気をつけて資金調達を行おう。

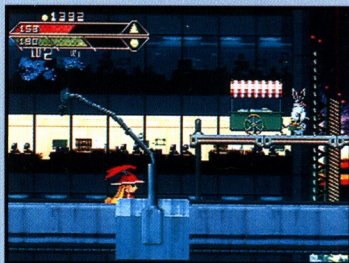


↑飛行しながら撃ってくるボムには要注意。ジャンプしながらグラットニイで攻撃しよう

POINT 9 ソファルとの戦闘準備だ

パラケスを倒すと、こここのショップへ進むことができる。PPとSPが減ってしまった場合は、ここで回復させよう。

この先には、強敵ソファルが待ちかまえている。用意万端、整えるのだ！



↑困ったときのα商会。ソファルとの戦いの前にPPとSPを回復させるのだ～！

中ボス

パラケス

時代錯誤のサムライ 周辺住民に要注意

バトルな格好をしたサムライ。左から登場してくるので、ブーメラン攻撃、居合いウェーブ、地震を2段ジャンプでかわしながらグラットニを浴びせていこう。しばらくすると、敵のSPは簡単になくなっていくはず。あとはマネーを頂くだけだ。

マネー取りの際は、マンションの住人が投げてくる物に注意すること。



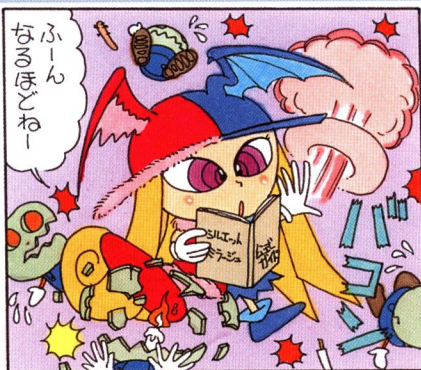
←ジャンプしながらの攻撃で楽勝パターンだ

→マンションの住人が、苦情の攻撃してくる。仏壇まで投げてくるなんて



攻 撃	テ ー タ
地震	1ランクダウンで使用不可
ブーメラン	2ランクダウンで使用不可
いあいウェーブ	2ランクダウンで使用不可
ダッシュづき	3ランクダウンで使用不可
自爆	3ランクダウンで使用不可
通常斬り	SPに関係のない技

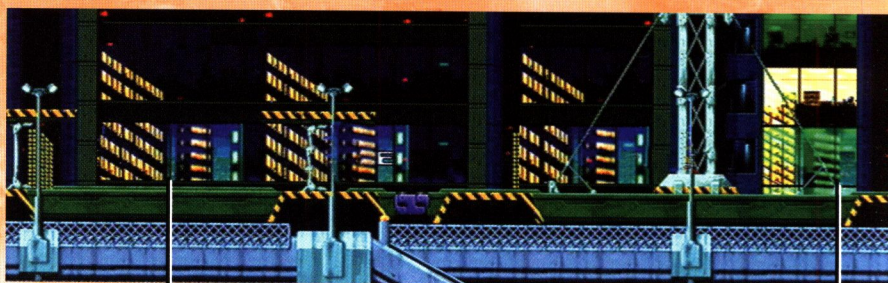
シヨートシアター③



RAQIA

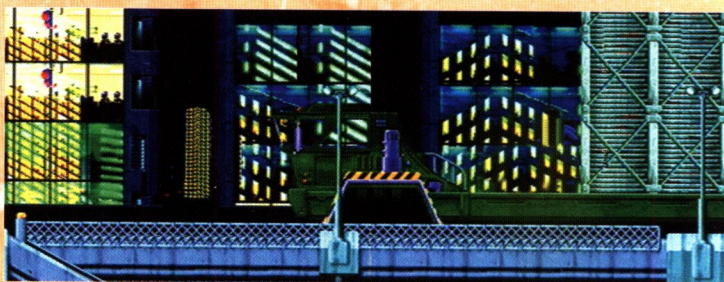
ラキア

高速道路を走行する車の上がステージとなっている。ザコは少ないのだが、ボスが続けざまにやってくるので気が抜けない。ショップでは、PPとSPを満タンに！



POINT 5

POINT 4





ディابل



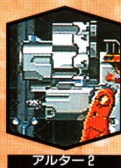
クビト



アルター



コリアテ

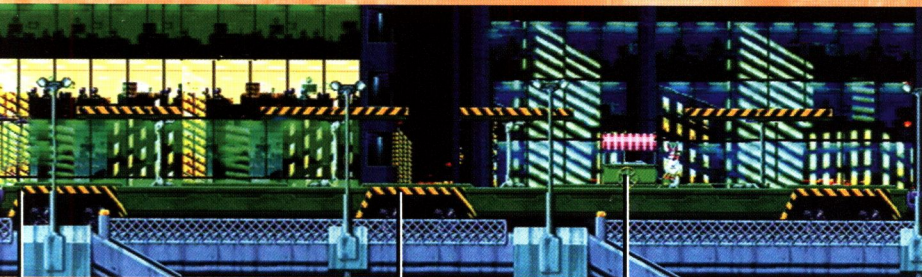


アルター2



デュナミス

▼エリア2



POINT 3

POINT 2

POINT 1



POINT
1

ソファル戦での回復

2-2は、高速道路を移動する車の上が舞台となる。ソファルとの戦いでPPが減ってしまったならこのショップで回復だ。

この先は、中ボスが2体とエリア2のボスが待っている。気を抜くな！



↑うれしいところに店を出している。さすが商人。ソファル戦での傷をいやそう

POINT
2

暴走苦妃怒再び…

画面が急に暗くなりバイクに乗ったクビトが登場する。まず、左の足場に移動してからジャンプを繰り返し、ミラージュのグラットンイを撃ていこう。攻撃力がダウンしたクビトは足場の上で片づければOKだ。



↑爆音とともに現れる暴走するバイクに乗ったクビト。連続ジャンプでよけまくれ～

POINT
3

いや～ん、待ってえ～！

クビトを倒すと、画面が明るくなり左からディブルが走ってくる。なにをするかと思えば、連結器を外してしまう。ダッシュからの3段ジャンプで前の車両へ速攻移動だ。モタモタしていると地面に投げ出されるぞ！

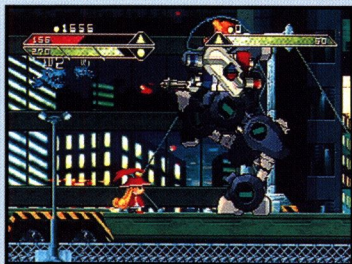
→連結器を外れたらダッシュからの連続ジャンプで飛び移れ

↓地面に激突するとダメージを受けるぞ



POINT 4 狭い車上でアルター戦

ここにも2足歩行のアルターがいる。移動できる範囲が狭いので、うまく敵を誘導しよう。3段ジャンプで敵の頭上を通過するか、足で踏まれないようにダッシュでまわりこみリフレクターで攻撃を反射させる!



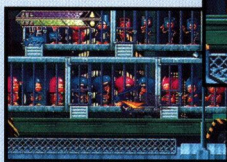
↑砲台の色で、撃ってくる弾の属性が判別できる。踏まれないように気をつける!

POINT 5 どこにでも現れるのね~

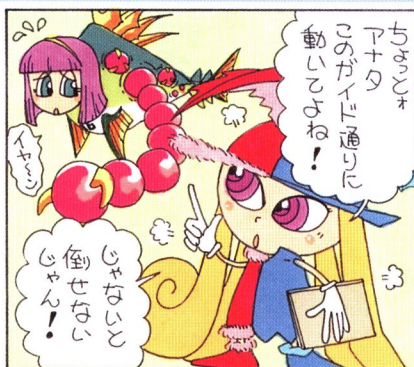
ゴリアテを倒すとショップが現れる。ゴリアテ戦で減ったPPとSPを回復しておこう。すぐに、中ボスのアルター2戦が待っている。アルター2戦ではリフレクターを駆使して戦うので、SPは十分に回復させよう。

→どこから来たのか、ご苦労さんです。さてと買い物、買い物

↓店から先へ進むとボスが待っている



ショップシスター④



中ボス

ゾファル

なめてかかると痛い目
を見ることになるわよ

ゾファルとの最初の戦い。属性により、攻撃方法も変わるので注意しよう。倒すことを優先するなら、グラットニィの力押しで勝てるだろう。しかし1000マネーも持っているので、頂かない手はない。カツアゲパンチ、横なげ、ダッシュ、つかみの繰り返し。パンチの回数を少なめにするのがコツだ。



↑マネー取りの際はパターンに持ち込もう。すべてのマネーをブン取るまでは、生殺し状態だあ〜！

←↓属性によって、異なる攻撃をしかけてくるのだ！



←PPを500にすると強制的に戦闘終了。デモのあとはショップが待っているので回復させよう

MTタイプ攻撃データ

輿斬り	1ランクダウンで使用不可
爆煙刺し	2ランクダウンで使用不可
空中からの爆煙刺し	2ランクダウンで使用不可
回転斬り	3ランクダウンで使用不可
大斬り	SPに関係のない技
横へつながる大斬り	SPに関係のない技
小斬り	SPに関係のない技
ショットのり	SPに関係のない技

SPタイプ攻撃データ

反射衛星放出	1ランクダウンで使用不可
エネルギーボール	2ランクダウンで使用不可
タックルN+ショット	2ランクダウンで使用不可
ホーミングレーザー	3ランクダウンで使用不可
通常ショット	SPに関係のない技
ショットのり	SPに関係のない技

中ボス

ゴリアテ

ふん、ふん、ふふん！
ぎいんにいぐう～!!

攻 撃	テ ー タ
変身後地面たたき	1ランクダウンで使用不可
変身後パンチ衝撃波	2ランクダウンで使用不可
変身前パンチ衝撃波	3ランクダウンで使用不可
変身後なげ	SPに關係のない技
変身前なげ	SPに關係のない技
ザコをなげる	SPに關係のない技
タックル	SPに關係のない技
通常パンチ	SPに關係のない技

足場に登り、グラットニイを撃ちながらジャンプ。敵が近づいたら、反対の足場へ3段ジャンプで移動後攻撃。飛んでくる敵はダッシュよけ。

→へたに近づくこと痛目
に合う。倒すことを優先
した方がいい

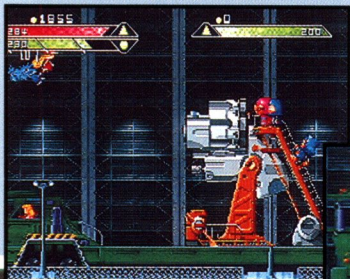


中ボス

アルター2

シルエットミラージュ
の12シアシルレット

攻 撃	テ ー タ
パラサイト弾	両属性攻撃



◀次々と弾が込められる。入った順番に発射！
↓運転席に乗っているクビットの真上は危険

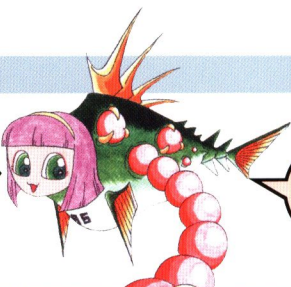


戦闘開始後、運転席の上へ移動。ここで、リフレクターを使い、敵の攻撃を反射させる。ただし、運転手のクビットもパンチで攻撃する。運転席の左右の端が安全だ。

込められる弾（属性）の順番を覚えておこう。その順番で攻撃をしてくる。自分と違う属性の弾がきたときは、ジャンプでかわしていこう。

BOSS BATTLE

デュナミス



両属性の攻撃方法を持つ、ガーディアン・エンジェル

幼い子供のように甘えた性格。顔は、カワイイ女の子だが体はお魚？ これでも

20歳だそう。ハンドプレスと背ヒレでシャイナを襲ってくる。

傾向 カワイイ顔して、やるときゃやる 向 左右で異なる属性攻撃をしかける

「トレジャーだあ〜い好き」といった声で攻撃する連続ショットや、「アメたべたい」のつかみ攻撃など、声とシンクロした攻撃をしてくる。画面奥はミラーージュ、手前はシルエットといった2つの属性を持つ。

攻 撃 テ ー タ	
連続ショット	2ランクダウンで使用不可
単発ショット	1ランクダウンで使用不可
ハンドプレス	SPIに関係のない技
つかみ	SPIに関係のない技
ヒレ攻撃	SPIに関係のない技

対策 ダッシュよけ必須！ 移動中の背ヒレ攻撃にやられるなっ!!

トレジャーお得意の関節アームをのばしてシャイナを襲ってくる。マネーを稼ぐ必要もないので、早めに片づけるようにしましょう。

画面の奥にいるときは、ジャンプをたくみに使いながら攻撃していこう。画面の手前に移動したときは、シャイナの動きが見づらくなるので注意しよう。

画面外へ消えたときは、下からの背ヒレ攻撃をしてくる。出現と同時にジャンプをすれば、簡単にかわせるはずだ。



↑エリアクリアと思ったら…。そうそう、まだキミがいたのね
→カワイイ声と顔とは裏腹に、攻撃はキツイぞ



↑手前にくると見える範囲がせまくなつて、けっこう大変なのだ！



↑ビルに写る姿で敵の位置を知ることができる。背ヒレ攻撃は出現と同時にジャンプでかわしていこう！

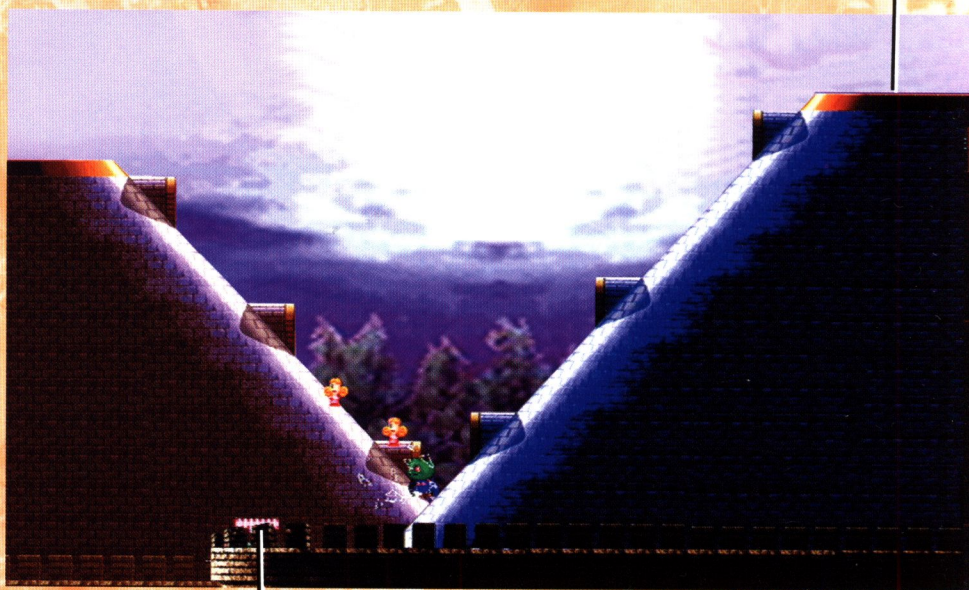


SHEHAQIM

シェハキム

自然の多く残る土地だが、モーセの転送の結果シャイナは、シルエットの所有する城の上に落ちてしまう。まずは城の警備兵をかたづけていこう。

POINT 2



POINT 3

POINT 4

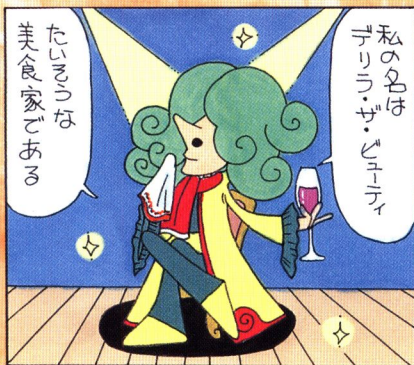


クビト

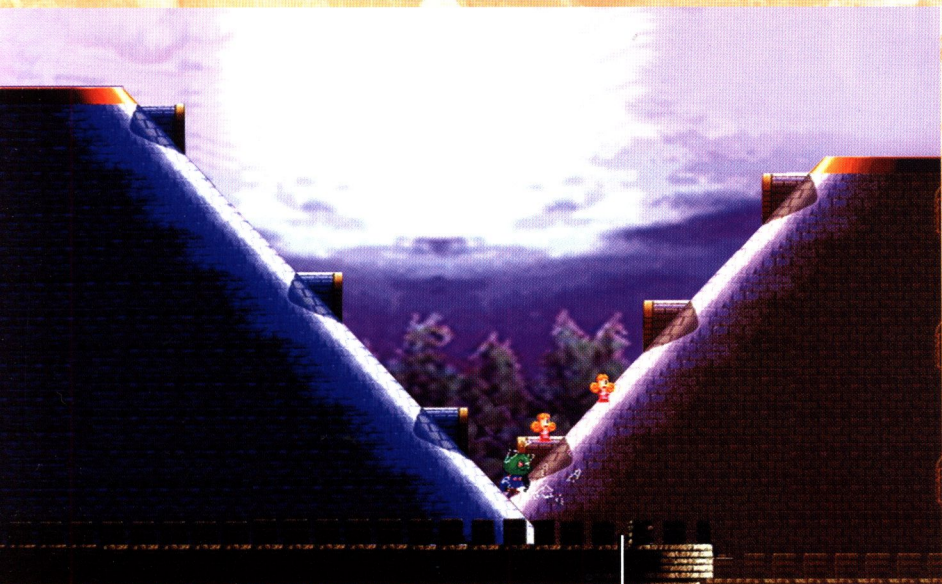


ディブル

シヨートシアター⑤



POINT 5



POINT 1

POINT 1 シルエット城の上での戦い

まず、エリアスタート時は城のてっぺんから落下するところから始まる。落ちきった右の城門に、左からディブルが多数現れる。奥の方にいるクビトが爆弾を投げってくるので、爆弾が届かない右側でミラーージュ攻撃だ。



←どん、どんと落ちていく。奥の方のクビトにも注意しよう

→このあたりで右向きで攻撃しよう。連打した方がいい



POINT 2 城の最上部に登れ!

最初のディブルたちを倒したら、左にダッシュして城を登っていく。途中、クビトの投げつける爆弾に注意。城のてっぺんに着くと奥からディブル編隊が飛んでくるので、左端で右向きミラーージュ攻撃をすればOK。



↑この位置が倒しやすい。1匹だけ残して倒し、地面に落ちたアイテムを回収しよう

POINT 3 城左側のショップへ

城のてっぺんのディブルを倒したら、城の中に入れる穴には落ちずに、左に降りていくと、ショップがある。ただし、ここにもディブルが飛んでくるので、ポイント1と同様に画面端で倒していこう。

→じつはまだ左にマップがある。てっぺんの穴に落ちないように

↓ここでもディブルとクビトがジャマをする



POINT
4

ショップが隠れているぞ

左端の城門の影にショップがある。とりあえずデビルを左端で倒してから入るか、最初に入るかは自由。何回でも入ることができるのだ。ただ、地上で攻撃していると勝手に店に入ってしまうことがあるので注意。



↑ショップに入ってる間は無敵。敵も攻撃してこない。デビルを全滅させてから入ろう

POINT
5

さあ、城の内部へ

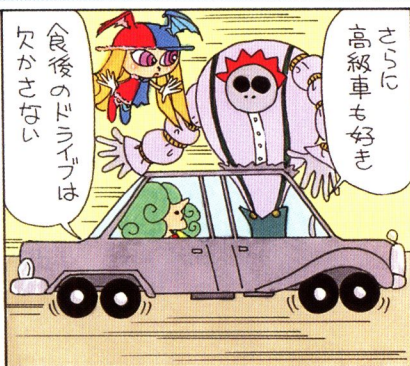
ショップから出たら、いよいよ城の内部を目指そう。ダッシュで右の斜面を登っていくとき、いちおう画面奥のクビトが投げってくる爆弾に注意したほうがいいが、止まらなければ特に危険はないぞ。

→ダッシュで斜面を登る。ちなみに出窓には判定はないぞ

↓穴に落ちると、城の内部に突入することに



シヨートシアター⑥



SHEHAQIM

シェハキム

城の内部にはシルエットの兵隊が大量に配備されている。ここからしばらくは、彼らとの激しい戦いとなる。城の内部構造が少しややこしいぞ。



POINT 5

POINT 4

POINT 3

POINT 7





クビト



ティフル



パウロ (人間)



パウロ (猿)

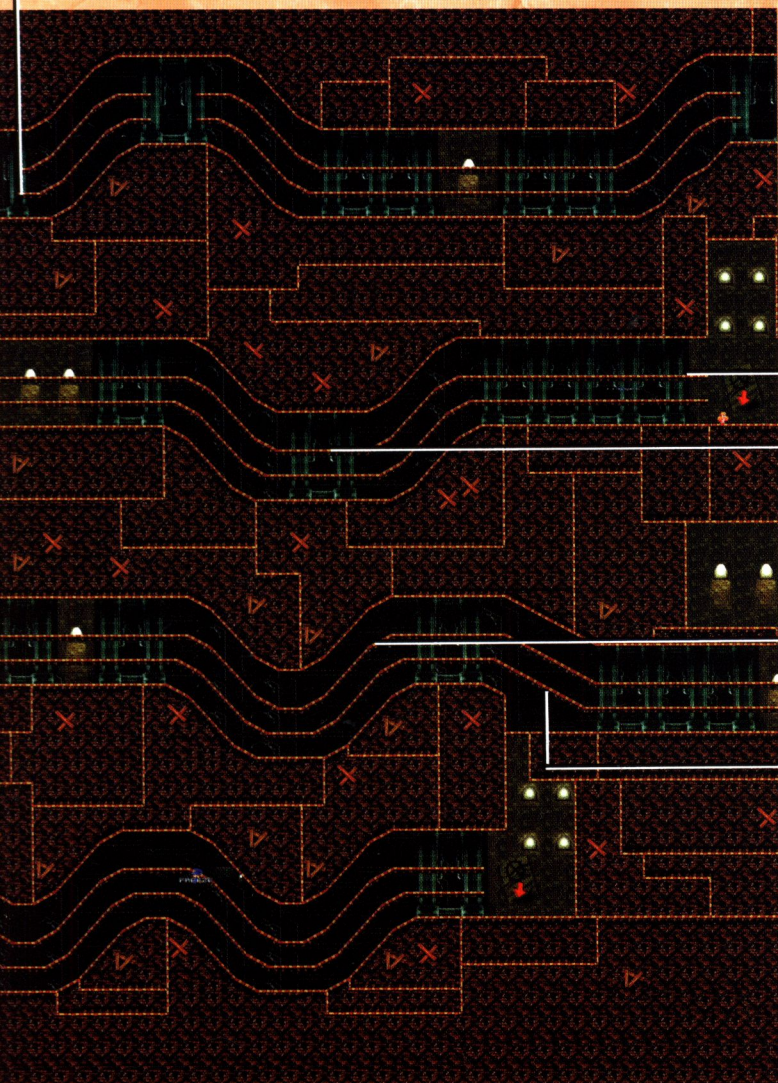


マラクム



ゾファル

POINT 6



POINT 1

POINT 2

POINT 8

POINT 9

POINT 1 背後から巨大な鉄輪が！

城の内部に入ると、3段構造になっている足場に、ディブル・クピトが待ち受けている。しかも少し進むと、背後にトゲのついた巨大な鉄輪が落ちてきてシャイナを追いかけ始める。しかし、それほど焦ることはないぞ。



← とりあえず少し進んで、最初に見えた敵を攻撃する

→ 鉄輪が落ちてきたら歩き始めよう



POINT 2 下り・登り坂には注意！

鉄輪は、シャイナが歩くのと同じぐらいのスピードで転がってくるが、なぜかダッシュしてもしっかりついてくる。落ちついて歩いた方が賢明だ。ただし下り坂では少し勢いが増すので、こちらもダッシュしよう。

→ 平地ではただ歩いていけばいいが、下りはちょっと危険

↓ ダッシュですばやく通過する。スライディングもいいぞ



POINT 3 上下への分岐点

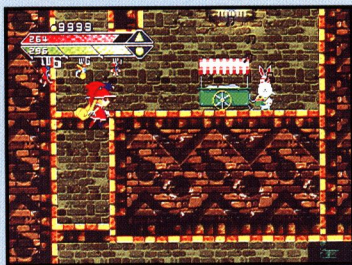
突き当たりになると、コースが上下に分岐するぞ。とりあえず連続ジャンプで左端の足場に乗って鉄輪をやりすこし、そこから上の段へ登っていけば上ルート、鉄輪が開けた下の穴に降りれば下ルートだ。



↑ 歩いてきた勢いで、左端中段の足場に跳び移ろう。ここなら、鉄輪に当たることはない

POINT 4 こんなところに…

連続ジャンプで分岐点を上に登っていくと、さりげなくアイテムショップが隠れている。ここですかさず装備を整えよう。このエリアでは、こんな感じで数カ所、ショップや隠しルートが存在するのだ。



↑なんでこんなところで商売をする必要が…。とりあえずPPやSPを補充しておこう

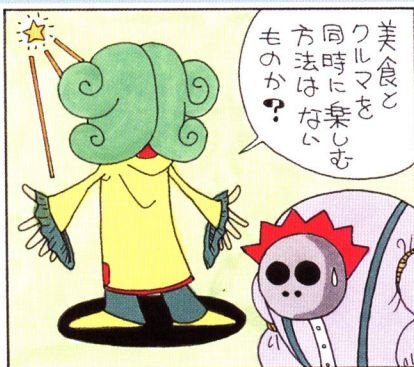
POINT 5 上ルートに進め！

ショップから出て上に登っていくと、上ルートに突入。ここを通り抜けると、中ボスとの対決となる。ここでもやはり、後方から巨大な輪（今度は木の輪？）が追いかけてくるので、さっきと同じ要領で進んでいこう。



↑装備もそろえてあるから、ジャマする敵もカルク蹴散らしていける

シヨートシアター⑦



POINT 6 登りがキツイぞ！

最初は歩いていけばいいが、上ルートには後半、キツイ登り坂になるポイントがある。坂の手前で足場が一部途切れるため、最下段に降りてダッシュするか、連続ジャンプを繰り返して坂を登っていく必要があるぞ。



◀この急角度はちょっとキツイ。ミスって滑り落ちると危険だ！

↑突き当たりが上ルートへの出口。足場は上に登るのが正解だ



POINT 7 下ルートの場合？

最初の分岐点を下ルートへ進んだ場合は、上とは逆に、キツイ下り坂&登り坂があるので特徴だ。下りでは鉄輪が加速するので、一気に追いつかれて踏んづけられる危険があるので、早めにダッシュしたほうがいい。

⇒下分岐ルートも、鉄輪が落ちてくるのは同じ。いったい誰が…？

↓下り坂が見えてきたら早めにダッシュだ



POINT 8 急な坂にご用心！

下りから登りの危険地帯は、ダッシュし続けて通過したいところだが、クビトやティブルがジャマすることもあるので、足場を上下に移動して、接触をさけていこう。また、坂の先には下への分岐点もあるぞ。



↑登りで敵にジャマされると、けっこう危険。ジャンプしながら攻撃していこう

POINT
9

さらに分岐点が！

坂を登り切ったところを下りると、実はさらに下への分岐の入り口がある。なかなか普通にプレイしていると気づかないけど…。分岐せずにそのまま突き当たると、中ボス戦へ。上にはショップもあるぞ。



←実はこんなところに分岐が。下にもショップがあるぞ

→この先に中ボスがいる。上のショップで鉄輪をやり過こす

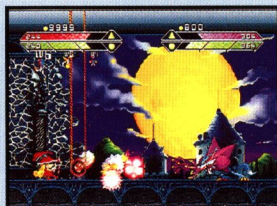


中ボス

パウロ

月が輝くかぎり、オしは百人力だぜえ！

間合いを離してしばらく待つと、話しかけてくる。その後バトルに。基本的に突き上げ爪と天井から爪攻撃でどんどん突っ込んでくるので、間合いを離して攻撃しつつ突っ込みに合わせてジャンプやダッシュで回避。また、つかんでマネーを取っては投げ上げて攻撃し、再びつかむ、の繰り返しでも勝てるぞ。



←ウェーブ攻撃はミラージュ攻撃で撃ち消す

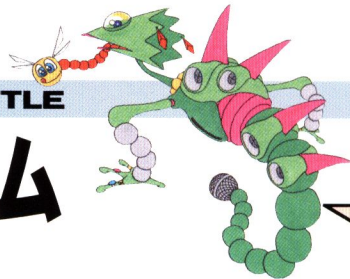
攻 撃	テ	ー	タ
狼型ウェーブ	1	ランクダウンで使用不可	
人型ウェーブ	2	ランクダウンで使用不可	
突き上げ爪攻撃	3	ランクダウンで使用不可	
天井から爪攻撃	3	ランクダウンで使用不可	
小・大ひっかき		スピリットゲージに関係ない技	
回転攻撃		SPに関係ない技	
剣振り回し（人間時）		リフレクター効果あり、SPに関係ない技	

→爪攻撃は強力。リフレクターでガードか、ムリヤリつかみにいって攻撃



BOSS BATTLE

マラキム



こちらの攻撃したいで属性を決めるボスキャラ

シェハキムのエリアエンドボスは、大トカゲのマラキム。ティプルたちが支え

る空中の足場の上での戦いは、かなりの苦戦を強いられることになるだろう。

傾 本体は決まった属性を持たないぞ！

向 姿の見えない攻撃は困りモノだ！

空を飛ぶ丸い敵は、本体を出現させるための分身。本体は、なんと姿を消したまま攻撃してくるため、早く分身を攻撃しないと非常に危険だ。しかし分身も、画面外に逃げたりしてかなりやっかい。画面に表示される矢印を見て分身の位置を把握しよう。また、本体のレーザー攻撃は非常に回避しづらいぞ。

攻	撃	テ	ー	タ
レーザー		1	ランクダウンで使用不可	
エナジーボール		2	ランクダウンで使用不可	
直進トゲ			SPに関係ない技	

対 リフレクターをうまく使って、
策 レーザー系攻撃を回避せよ！

分身を攻撃してしばらくすると、マラキムの本体が出現するぞ。出現させたら、とにかく属性にかまわずガンガン攻撃して、SP、PPのメーターをドンドン減少させていこう。パターンが悪いとマラキムは遠くに行ってしまう、こちらの攻撃が届かなくなることも。だからといって、マラキムの攻撃が止むわけではないのだ。

また、体に照準をつけられたら誘導レーザーが来るので、リフレクトで反射させよう。



↑戦う前にショップがある。グラットニィカスローサで

⇒まず分身に撃ち込まないと、本体は現れない



↑マラキムと接近したときは、集中攻



↑シャイナの体に照準マークがつくと、誘導レーザーが飛んでくる。避けるのは難しいので、リフレクターではじき返そう

BOSS BATTLE

ゾファル



突然、転送空間に
割り込み襲ってくる
ライバル!

AREA 3をクリア……かと思いきや、
プログラムにムリヤリ割り込んできたゾ

ファル。またもやボス戦だ。転送空間の
中での激しい戦いとなるぞ。

傾 男女入れ替わっての多彩な攻撃！ 向 ジャンプとダッシュを使いこなせ！

MTとSPをクルクルと激しく属性を入れ替えて多彩に攻撃してくるゾファル。特にSP時の誘導レーザーが強力だ。画面中をすばやく、縦横無尽に動き回る（オマケにワープもする）ので、こちらもすばやい対応が必要。

MTタイプ攻撃データ

奥斬り	1ランクダウンで使用不可
爆炎刺し	2ランクダウンで使用不可
空中から下へ爆炎刺し	2ランクダウンで使用不可
回転斬り	3ランクダウンで使用不可
大斬り	SPに関係ない技
横へつながら大斬り	SPに関係ない技
小斬り	SPに関係ない技
ショットのり	SPに関係ない技

SPタイプ攻撃データ

反射衛星射出	リフレクター効果、1ランクダウンで使用不可
エネルギーボール	2ランクダウンで使用不可
タックル、ショット	2ランクダウンで使用不可
ホーミングレーザー	3ランクダウンで使用不可
通常ショット	SPに関係ない技
ショットのり	SPに関係ない技

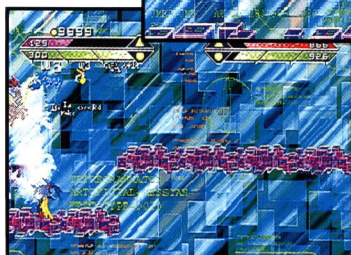
対 つかまえて投げ上げ、そこに攻撃！ 策 この繰り返しで勝てる！

基本的にMTはジャンプしながらの攻撃、SPはレーザーに警戒していればいい。ちなみに、つかまえて投げ上げ、そこに対応する属性攻撃を当てて、地面に落ちたところをまたつかんで投げ上げる、というパターンがハマれば、そのまま倒せるぞ。



↑開幕直後に突っ込んでくるところに先制攻撃をしかける

→画面端でつかまえて、マネーを巻き上げよう



↑投げ上げて空中で攻撃。ここなら、落ちたゾファルをまた捕まえられる

↑エネルギーボールは破壊不可能。本体を攻撃して消すか、逃げ回って消えるのを待つしかない。巻き込まれると痛いぞ!

MACHONOM

マコノム

マコノムの前半エリアは、ナゾのTVプロデューサー・デリラの愛車が走り続ける上で、彼の専属運転手？のサムソンとの戦いだ。



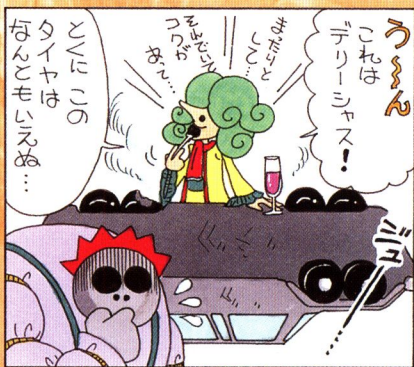
サムソン



デリラ



ショートシアター⑧



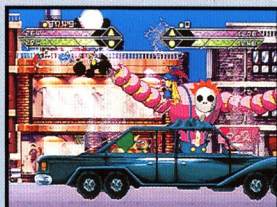
中ボス

サムソン

バカぢからの
TVタレント予備軍?

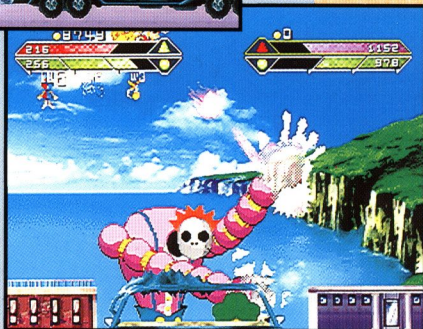
上半身だけで攻撃してくるサムソンは、横からのピンタ攻撃とつかみ攻撃、そして手から撃ってくるシルエット属性の弾だけ。ピンタは連続ジャンプでかわしながら攻撃し、両手つかみパンチは回避できなかったら方向キーを左右交互に入れてふりほどく。

ハンドショットは早めにM攻撃で破壊。間に合わないときは、地面にぶつかって爆発を起こすので、爆風をリフレクターで防御するか、3段ジャンプで回避しよう。あるいは、コイツのSPから減らしていくのも悪くないぞ。



←ハンドショット着弾の爆風はジャンプ回避

→縦走行のときは足場が狭いので、こんな感じで連続ジャンプを繰り返そう



攻	撃	テ	ー	タ
両手でつかんでパンチ		1	ランクダウンで使用不可	
ピンタ攻撃		リフレクター効果、2	ランクダウンで使用不可	
ハンドショット		3	ランクダウンで使用不可	

MACHONOM

マコノム

車が突っ込んだ先は、デリラの所属するTV局。ここでは中ボスとの連戦となる。謎のバニーガール・サラと殺し屋・ファウストそして最後にボスのデリラが登場するぞ。



POINT 1



クビト



ディابل



サラ (ハニー)



ファウスト



サラ (本体)



デリラ

▼
エリア
4



POINT 2

POINT 1 TV局の廊下での攻防

TV局に入るとすぐに、クビトが銃を構えて待っている。後方にもクビトがいるので、ここはムリヤリ突っ込んだりせず、リフレクトで1匹ずつ倒していこう。その後、天井をつたってディブルが多数現れるぞ。



◀クビトを倒さないとい、こんな修羅場になってしまうぞ

→廊下を出てすぐ落とされると、シヨッブが隠れている



中ボス

ファウスト

殺人ステージで“美の世界”を堪能する!?

ファウストは、自分で作り出した影絵を使って攻撃してくる。ドラゴンの影は、攻撃するまでが遅いので、先に攻撃しまくって次の形態に変えよう。

戦車と機関銃は、相手の下に回り込んでしまえば安全なので、そこから攻撃だ。レーザー砲はミラージュ攻撃で相殺することもできるが、リフレクトすれば大ダメージを与えられる。しかし実際のところ、相手の攻撃を無視して、密着状態でレベル6のミラージュ攻撃をすれば、アッという間に倒せるぞ。



◀ジャンプ中は完全に無防備。撃ちまくれ!



↑ファウストがレーザーを撃ち始めたら、すかさず画面右に移動して、リフレクターで反射しよう

攻 撃	テ ー タ
ドラゴンの影攻撃	1ランクダウンで使用不可
戦車の影攻撃	2ランクダウンで使用不可
レーザー砲の影攻撃	3ランクダウンで使用不可
機関銃の影攻撃	スピリットゲージに関係ない技

中ボス

サラ

それでは元気よく
いってみましょー！

開幕と同時に突っ込んでくるので、連続ジャンプで跳び越えて、背後から攻撃だ。すると本体が現れるので、徹底的に集中攻撃。コイツの攻撃はさほど強力なものではないので、SPは減らさなくても大丈夫。ただ、倍率を上げて（サラの吸い込みポーズ中に攻撃する）スロットを当てると、アイテムなどがその数だけ増加されるので、試してみよう。

攻 撃 テ ー タ	
トランプから電撃	1 ランクダウンで使用不可
玉ばらまき(異属性で転ぶ)	2 ランクダウンで使用不可
大玉	3 ランクダウンで使用不可
スロットGOGO	スロット結果により変化、スピリットゲージに関係ない技
玉回収	スピリットゲージに関係ない技
カンバンはたき	スピリットゲージに関係ない技



← マネーを10000も
持っている。できるだ
け取ろう

電撃にリフレクトで回避するしかない
→ ブラックマークが3つそろうとこの



POINT 2 サービススロットで稼げ！

サラを倒すと、最後にもう1回だけスロットチャンスがもらえるぞ。PPやSP回復の絶好のチャンスだ（その後、カツアゲパンチのチャンスがある）。それにしても、ハナタレちびドブスとは、本当に失礼なヤツ!!

→最後のサービス。しかしこの口の悪さ、どうにかならない？

↓サラのスロットルームをたたき出されると、ショップがある



BOSS BATTLE

デリラ



ええい！クスども、さっさと作業をするですって！

マコノムのボスは、最初に車に乗っていた、TVプロデューサーのデリラ。しか

し直接攻撃はきかないぞ。ナベの中に異属性の敵を投げ込むのだ！

傾 向

ナベの湯気を吸って、どんどん体力を回復してしまうヤツ！

デリラ自身の攻撃は、「鼻からビーム」ぐらいしかないが、ナベから出るミラージュ属性の湯気を吸ってどんどんSPを回復させてくる。SPが満タンになると、再びビームを出してくるので、ミラージュ属性の湯気を出さないようにすることだ。ナベの中のスープには攻撃判定があり、中央の足場にしか立つことはできない。下に落ちるともちろんダメージを受け、再び足場にもどされるのだ。

攻 撃 テ ー タ

鼻からビーム

ミラージュ攻撃

対 策

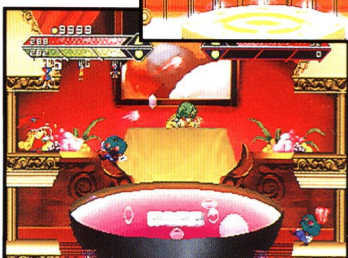
ディブルをどんどんガンガンナベの中に投げ込みまくれ！

ミラージュ属性の湯気が出ないように、左右の足場に現れるディブルを、スープの中に投げ込もう。バトルが開幕したらすぐに、4つある左右の足場の左下に移動し、後ろから現れるディブルをつかんで投げ込み、つかんでは投げ込んでいく。上の段に現れたら、すぐに2段ジャンプしてつかむ。ただ、上から投げると反対側まで飛んでいくので、つかんだ状態で1発攻撃してはじくと、ちょうどナベの中に落ちるぞ。



↑開幕したらすぐにジャンプして左下の足場に移動する

→下の足場でつかんだ相手はそのまま投げ込む



↑上の足場では、つかんだ状態で攻撃してはじき、うまくナベに落とす。

↑デリラのSPゲージが満タンになると、この鼻からビーム攻撃が来る。ミラージュのリフレクトでやりすごそう



MATHEY

マテイ

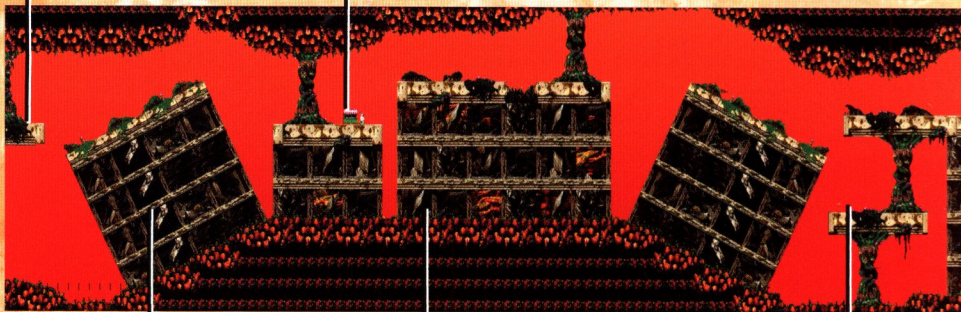
住人がほとんどおらず、廃墟と化した都市。シャイナは、ふたごのプリンスダムに飲み込まれてしまう。ただしプリンスダムと戦うことはないのだが……。



POINT 1

POINT 2

POINT 4



POINT 3

POINT 5

POINT 6



ヨナソルジャー



ヨナアサシン



ヨナコマンダー



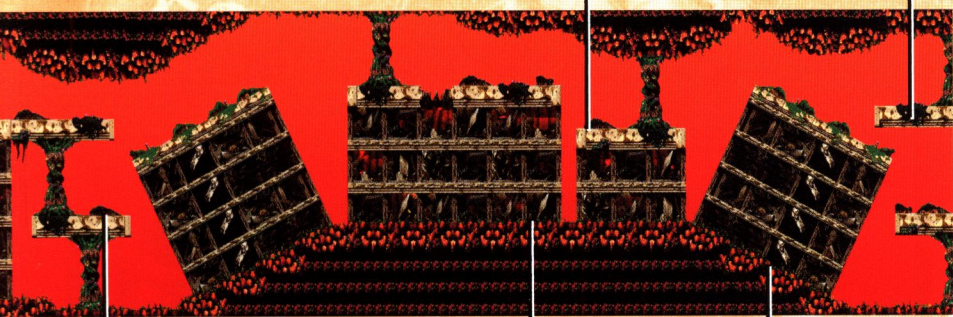
メギド

シヨートシアター⑨



POINT 4

POINT 2



POINT 6

POINT 5

POINT 3

POINT 1 関西出身のふたご?

マテイに着くと、ハールの送り込んだ、羊とヤギの頭を持ったふたごの龍・プリンスダムが現れる。左右に「GO!」マークが出るが、どちらに行ってもプリンスダムに吸い込まれて体の中を進んで行くことになる。



◀この場所はギリギリ、ハールの勢力圏内だったようだ

➡左右にGOマークが出るが、どちらに行っても大差はない



POINT 2 プリンスダムの体内へ…

プリンスダムの体内に入ると、そこは汚染された都市部。傾いたビルの中に、ヨナ部隊のヨナソルジャーがウロウロしている。コイツは両属性いるので、対応する属性攻撃で倒していこう。マネーも少しなら持っているぞ。

➡左に行くと、こんなメッセージとともに、体内に吸い込まれる

↓この位置に降りる。体内は左右対称構造だ



POINT 3 ヨナソルジャーを一掃だ

ヨナソルジャーはそれぞれの段差に1匹ずつおり、属性も階によって違っている。地面が傾いているので、出現したアイテムが地形の低いほうに転がっていくぞ。取り逃さないように注意しよう。



↑攻撃しながら歩いていけば、画面内に出現したヨナソルジャーをすぐ撃ち込める

POINT 4 隠れたショップで買い物

建物と建物のスキ間に、さりげなくショップが隠れている。地面が平らになっているあたりで上にジャンプしていくと、屋上の左側にいるぞ。プリンスタムの右側から体内に入った場合も、ちょうど反対の位置にある。



◀地面が傾いているため、ちょっと戦いににくいかも？

→こんなところでショップが隠れている



POINT 5 中ボスいきなり登場？

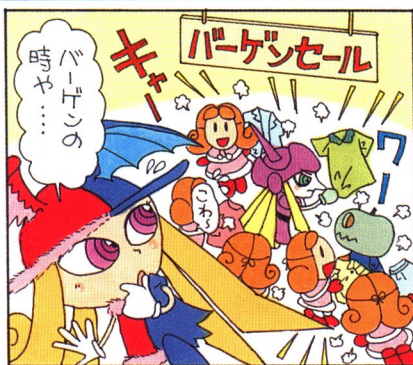
さらに進むと、いきなり画面内に中ボス格の敵、ヨナアサシンが現れる。ショップを出てすぐ右のビルに入ると、ヨナアサシンの守備範囲に入る。だから、先にショップで装備を整えてから、戦うようにしよう。

→この場所より先に進むと、ヨナアサシンが現れるぞ

↓ビル上のこの穴に落ちても、ヨナアサシンが現れるのだ



シヨートシアター⑩



中ボス

ヨナアサシン

ナゾのクモ男登場！
リフレクトで倒せ！

突然シャイナの目前に現れるクモ男・ヨナアサシン。シルエット、ミラージュ属性の攻撃はまったく効果がないので、アサシン自身の攻撃をリフレクターで跳ね返してぶつけるしかない。糸にぶら下がったまま撃ってくるラウンドショットは、リフレクターで跳ね返そう。キャプチャーネットからのラウンドショットは、つかまった瞬間に方向キーの左右でふりほどき、リフレクトすればOK。この2つだけで楽勝できる。

攻 撃 デ ー タ	
各方向ハンタースパイダー	SPIに関係ない技
ラウンドショット	SPIに関係ない技
ハンターネット	SPIに関係ない技
キャプチャーネット	SPIに関係ない技



← 近づくともアサシンが糸を飛ばしてくる

→ すかさずふりほどいて、アサシンの方向にリフレクター。この繰り返しだ

POINT
6

アサシンを倒したら…

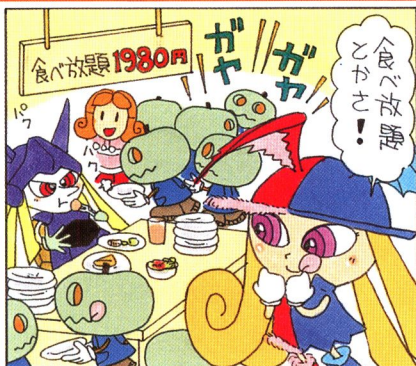
ヨナアサシンを倒すと、画面スクロールが元にもどる。右方向に進み、ジャンプで登っていくと再びショップがある。ボスが近いので、ここでしっかり回復しておこう。ボスはさらに右方向上部、最上段にいるぞ。



← このショップでPP、SPを必ず満タンにしておくこと

→ さらに上に登って、この部分に跳び移れる

シヨートシアター⑪



中ボス

ヨナコマンダー

最強のヨナ部隊、勝つ確率は百万分の一!?

リーダーのヨナコマンダーは、本体がノーマル属性で、ソルジャーたちを作り出し、かつ属性を変化させることができる。まずうっとうしいソルジャーをリフレクターで破壊する（あるいは対応する属性攻撃）。その後、コマンダーからの攻撃をリフレクターで確実にダメージを与えていこう。各方向ショットと爆弾バラまきはリフレクターで返す。爆弾、分裂弾はリフレクターで属性を変えていくようにしよう（コマンダーに当たればダメージを与える）。



←まず、ソルジャーから倒していく

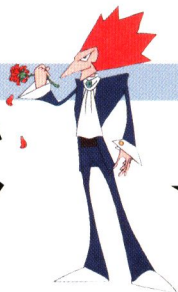
→爆弾バラまきに対しては、接近してリフレクターで属性を変えて反射



攻 撃 テ ー タ	
各方向ショット	SPに關係ない技
爆弾バラまき	SPに關係ない技
爆弾、分裂弾、ソルジャー出し	SPに關係ない技
ソルジャーの属性を変更	SPに關係ない技

BOSS BATTLE

メギド



今ここで、少しばかりお手並み拝見といくかアッ!

ヨナコマンダーを倒して、ステージ5もクリア……かと思ったら、“シャイン

のファン”と称するメギドが、有無をいわさず戦いを挑んできた!

傾 超スピードの攻撃が豊富! 向 対策をしっかりたててから戦おう

強力なのが、噴煙後の2択とエネルギー波、ダメージ残り腕のぼしなど。特に2択のうち、空中からの急降下蹴り後の噴煙を食らってしまうと痛い。PPを削られて攻撃力がダウンしてしまうと、倒すのが非常に難しくなってしまうので、必ず対策を立ててから戦おう。

攻 撃 テ ー タ	
ティブルを呼び出す	1ランクダウンで使用不可
(噴煙後2択)プラディアロー	1ランクダウンで使用不可
(噴煙後2択)カットソーサー	1ランクダウンで使用不可
エネルギー波	2ランクダウンで使用不可
ダメージ残り腕のぼし	2ランクダウンで使用不可
八方バラ投げ	2ランクダウンで使用不可
腕のぼし	3ランクダウンで使用不可
バラ投げ	SPに関係ない技
スライディング	SPに関係ない技
上、横なげ	SPに関係ない技
ダッシュ斬り	SPに関係ない技
回転(リフレクター効果有り)	SPに関係ない技

対 SPは無視して、PP削りに 策 集中して戦うのがヨシ!

ある程度ダメージを与えると(500以下)メギドは逃げてしまうので、この際SPは無視して、PPを減らすことに集中しよう。基本的に左側から攻撃し、腕のぼしやエネルギー波はジャンプで回避し、カットソーサーはリフレクトで返していこう。



↑プラディアローは歩いてよけられる。攻撃できればベスト

→噴煙は、地上でリフレクトでOKだ



↑左右端、下の方に落ちた(8ダメージ)あとは、定位置にもどってくるまで攻撃可能。つまり、攻勢の大チャンスだ



ZEBUL

ゼブル

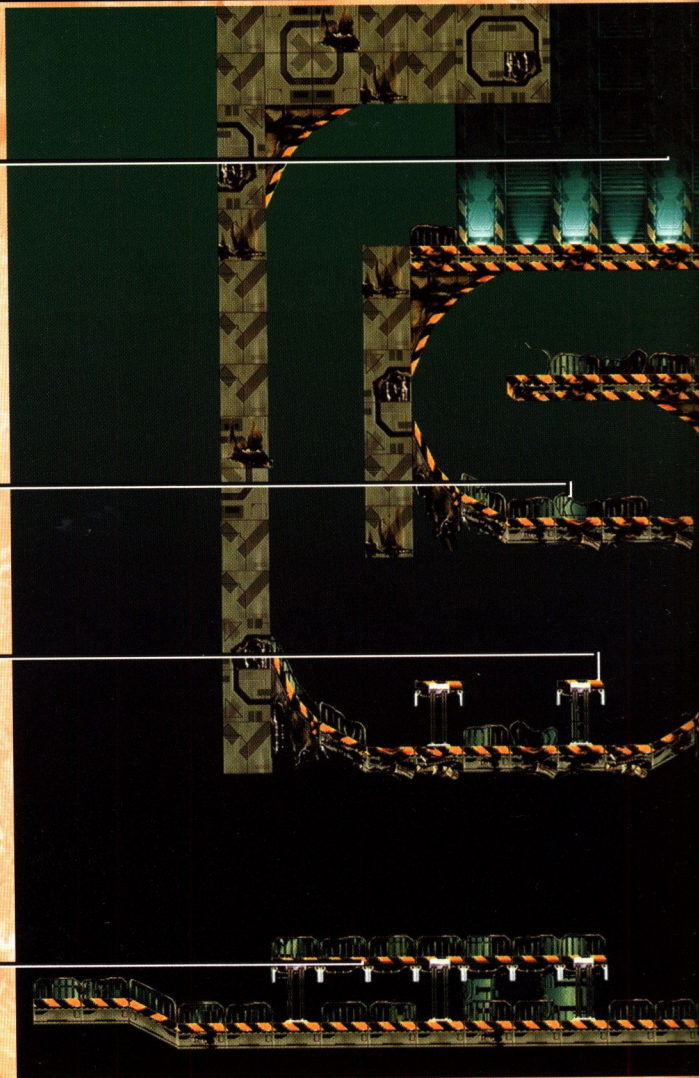
マテイと同じく、すでに廃虚になっている場所。“エド”にもっとも近く、ハールも全力をあげてシャイナの進行を阻止しようとしてくるぞ。

POINT 8

POINT 6

POINT 7

POINT 1





クビト



デビル



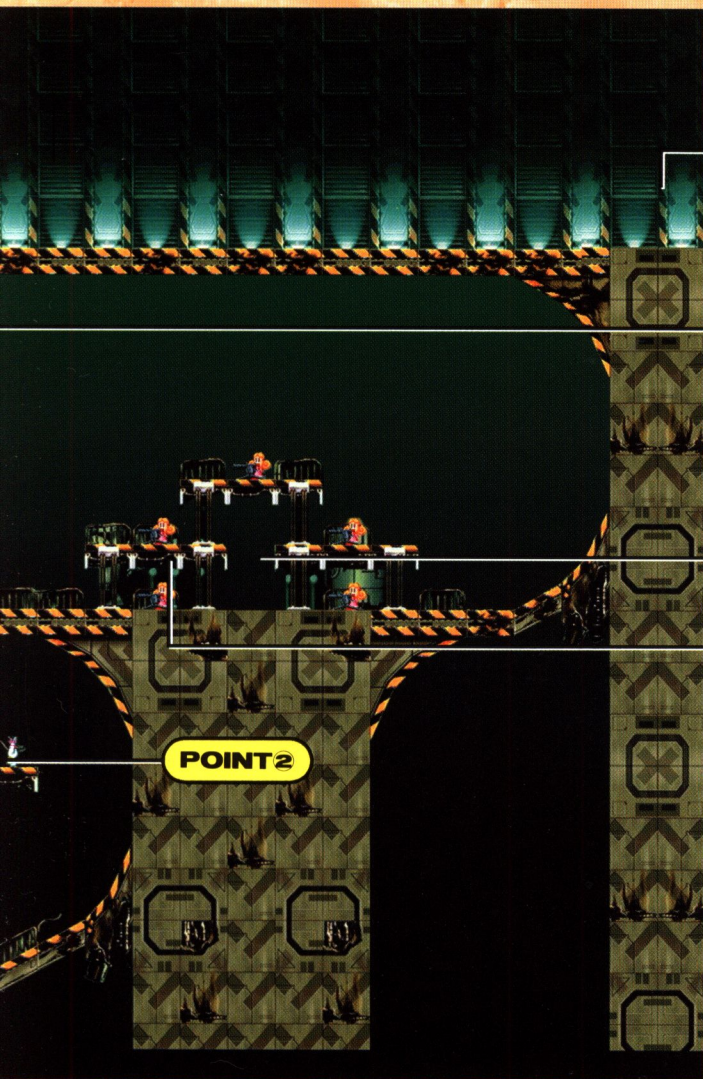
アルター



ガルガリン



ソファル



POINT 9

POINT 5

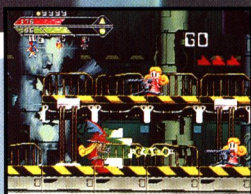
POINT 4

POINT 3

POINT 2

POINT 1 クピト機関銃に注意！

ゼブルに入ると、いきなりクピトが銃を構えて待っている。進行方向はそのまま、リフレクターで跳ね返そう。また、このあとにショップがあるので、強引に連続ジャンプで飛び込んでしまってもいいだろう。



←生意気に銃座を構えて待機するクピト。リフレクターで反撃

→クピトを片づけたら、ダツシユで登る



POINT 2 ショップがありがたい

カベを登っていくと、左下にショップがあるぞ。マティのボス戦でポロボロに傷ついているハズなので、ここで回復アイテムを買うのはありがたい。そこから上に行くときは、クピトの銃弾に注意して登ること。

→ここでPP、SPを必ず満タンにしておこう。装備の強化も

↓登るときに弾がちよつと飛んでくる。リフレクターで跳ね返そう



POINT 3 アルター登場！

クピト地帯を少し進むと、右の方から久しぶりにアルターが2台登場する。クピトはそのままなので、まずクピトを片づけてからアルターを攻撃するように。今までとまったく変わらない攻略法で倒せるぞ。



↑久しぶりのアルター。画面の左右から1台ずつ現れる。まずはクピトから片づけよう

POINT
4

アルター撃破！

銃口から赤い光が出たらミラーージュ攻撃、青ならシルエット、そして緑ならニュートラル攻撃がくるので、リフレクトして逆にぶつけよう。アルターはマネーやアイテムは出さないの、さっさと破壊してしまおう。



←ときどき勝手につまずいて爆発することがあるマヌケなヤツ

→脚の間を通り抜ける
と振り返って攻撃
を開始してくるぞ

POINT
5

カベづたいに左上へ…

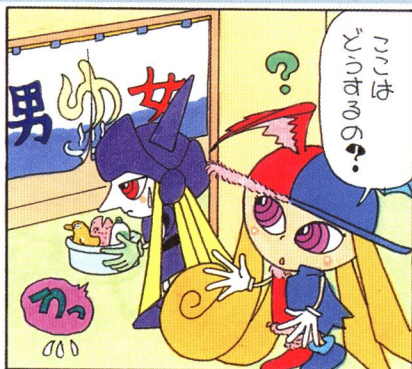
アルターを倒して画面がスクロールするようになったら、右にダッシュしてカベづたいに左上方向に登っていこう。ちなみに、カベづたいに登らなくても、一番高い足場から3段ジャンプで、強引に跳び乗ることもできる。

→アルターを倒したら
すぐに右ダッシュを開始。
左上へ登る

↓3段ジャンプで跳び
移ることもできる



シヨートシアター 12



POINT 6 ショップでお買いもの

ルートを進むと、再びショップが現れるぞ。ここから下に降りると、クビトとティプルの集団に襲撃されるので、ここで装備を整えておきたいところ。襲撃は2回あるので、ザコだからと気を抜かないように。



←このエリアは回復ポイントが豊富。とても助かります

→下
に降りると、クビト&ティプル集団が2回に分けて現れる



POINT 7 そして最上部へ

クビト&ティプルの集団は2回連続で現れる。自分の装備が強ければ、右の足場の上に乗って連続攻撃していけば、カンタンに一掃できるだろう。集団をひと通り片づけたら、左にダッシュしてカベづたいに登っていこう。

→この位置で撃てていけば、いいカンジで攻撃がヒットする

↓ザコを片づけたら、ダッシュで登っていく



POINT 8 落石注意！

登り切ってから右に進むと、落石地帯に入る。ここは岩と岩のスキ間をぬって、ダッシュして抜けるしかない。運が悪いと連続でダメージを受けてしまうばかりか、反動で後ろにもどされてしまうので注意が必要だ。



↑落石を食らう直前、わざと逆方向を向いて、進行方向側にはじかれるという手もあるが...

POINT 9 安心の保証付き!?

落石でダメージを受けても、その先に、ご親切にもショップがあるので安心！ このショップのあとで中ボス戦、そしてボス戦が続くので、ここで必ず万全の状態にしておくこと。中ボスは両属性を持つガルガリンだ。



↑ここで最強状態にしておこう。武器はグラットニィより、スローサ5歳がオススメだ

中ボス

ガルガリン

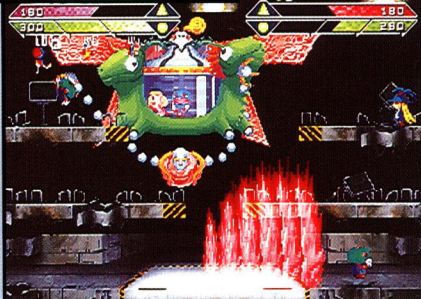
仲間を食べて体力回復する手ごわいやツ

ガルガリン本体の攻撃自体は、どれも回避しやすいものばかりだが、本体にダメージを与えるまでがややこしい。要するに、属性の異なる敵を食べさせればいいのだが、ガルガリンの属性を見分けるには、本体の羽根の色を見ること。羽根が青色（シルエット）なら、ミラージュ属性であるクビトを食べさせ、赤なら逆のディブル。つまり、食べさせたくない敵だけを攻撃して倒していけばいいのだ。地道に続ければ、いずれ倒せるだろう。



←拘束輪は2段ジャンプができなくなるぞ

→ガルガリン本体からの攻撃は、全て羽根と同じ属性の攻撃になる



攻	撃	デ	ー	タ
分裂弾		1	ランクダウンで使用不可	
エネルギービーム		2	ランクダウンで使用不可	
誘導弾		3	ランクダウンで使用不可	
拘束輪		3	ランクダウンで使用不可	

BOSS BATTLE

ゾファル



あなたの顔が見られなくなるのは、さみしいかしら

ガルガリンとの戦いのあとに、続けてゾファルと戦うことになってしまう。し

かも最後の戦いということでゾファルは最強レベル。時間内に倒せるのか……？

傾 最強・最速のゾファル！ 怒涛 向 の猛攻に耐えられるか？

最強レベルのゾファルでまず恐ろしいのが、SPの反射衛星射出。衛星が出ているときにへたに攻撃すると、逆にリフレクトされてダメージを受ける。またMTは、すばやく動き回っているときが一番危険だぞ。

MTタイプ

奥斬り	1ランクダウンで使用不可
爆炎刺し	2ランクダウンで使用不可
空中から下へ爆炎刺し	2ランクダウンで使用不可
回転斬り	3ランクダウンで使用不可
大斬り	SPに関係ない技
横へつながる大斬り	SPに関係ない技
小斬り	SPに関係ない技
ショットのり	SPに関係ない技

STタイプ

反射衛星射出	リフレクター効果、1ランクダウンで使用不可
エネルギーボール	2ランクダウンで使用不可
タックル、ショット	2ランクダウンで使用不可
ホーミングレーザー	3ランクダウンで使用不可
通常ショット	SPに関係ない技
ショットのり	SPに関係ない技

対 自爆ダメージは絶対に避ける！ 策 ねばり強くつかみ攻撃だ！

衛星があるときはジャンプとダッシュを駆使してつかみにいき、投げ上げている間に攻撃。ただ、ふりほどかれやすいので、マネーを取り上げる余裕はないかも。また、ゾファルを倒した時間によって、エリア7の中ボスが変わるぞ(P106を参照)。



↑ホーミングレーザーの避けかたは今までと同様でOK

→端でつかんで投げ上げパターンも少しは有効

↑MTは速すぎてつかまえてくれないので、リフレクトで待つ手もあり

↑ホーミングレーザーは必ずミラージュ属性なので、撃たれたときはリフレクトで確実に返し返そう



ARABOTH

アラボト

ここは完全にボスだけのステージ。ルートの分岐もあるが、アイテムショップはたった1回しか現れないので、かなりハードなエリアなのだ。

中ボス

セーフル・ハ・ゾーラル

真の力を解き放たれた
ゾファルの最終形態！

前エリアで制限時間内にゾファルを倒すと、コイツとバトル。属性タイプ別に対策が異なる、最強の中ボスだ。シルエットタイプときは、ソード攻撃が強すぎるため（連続ジャンプで回避できることはできる……）右端でリフレクターで防御。右端なら剣が届かない。

勝負はミラーージュのとき。連続ジャンプで本体に近づきながら効率よく攻撃する。誘導レーザーはゾファル戦と同様にダッシュ&ジャンプでやり過ごし、ボムショットはダッシュで回避。炎が走るレーザーはリフレクターで防御しよう。連続ショットは避けづらく、本体の真下に入って、本体が左右に移動するのと同じ方向にダッシュ、を繰り返さないダメ。慣れればカンタンだが、最初のうちは難しいだろう。もちろん、回避するときも常に攻撃はしておくべし！



←シルエットのときはここでリフレクターだ

⇒誘導レーザーを連続ジャンプで回避しつつ攻撃



←炎はミラーージュのリフレクターで防御しよう

シルエットタイプ攻撃データ

放射状レーザー	1ランクダウンで使用不可
ふりおろしソード	SPに関係ない技
ふりあげソード	SPに関係ない技

ミラーージュタイプ攻撃データ

地面を炎がはしるレーザー	1ランクダウンで使用不可
誘導レーザー	2ランクダウンで使用不可
ボムショット	2ランクダウンで使用不可
連続ショット	3ランクダウンで使用不可

ストーリーの分岐

エリア6の最後、ゾファルとの戦いで、2分以内ならゾーハルと、それ以上時間がかかるとセーラとの戦いになる。

また中ボス戦後、ハールから世界をどうするか問われる。このときの選択によって、メギドか、セフィラー、クロッドとの戦いになり、エンディングも変わってくるぞ。



↑セーラ・ハ・ゾーハルと戦いたくなければ、エリア6終末のゾファル戦でわざと攻撃せずに、時間切れを狙えばいい

中ボス

セーラ

ハールお気に入りの蝶型G・A

弱い方の中ボスとはいえ、倒し方を知らないと非常に苦勞する敵だ。なにしろPPが非常に多い(3000)。さらに尻尾の先に付いたヘビの頭のようなもので、自分で産み落としした幼虫を補食してPP、SPともに回復してくるため(1匹につき300回復)、放っておくと永久に倒せない。そのため、最優先に幼虫を倒していくこと。これは絶対条件だ。

PPが半分以下になると変身して、6種類の聖なる攻撃をしかけてくる。この中で注意すべきは、空飛ぶ小敵攻撃。小敵が、しつこくまとわりついてくるので、無視せず早めに倒そう。ちなみに中ボスを倒すと、モーセがショップを出してくれるぞ。

→終始産み続ける幼虫。色から属性の判断をしよう

↓これはジャンプで回避



→小敵を使った攻撃は、早めに小敵を倒さないと突っ込んできて大変だ。



変身前攻撃データ

岩石落とし	1ランクダウンで使用不可
開羽レーザー	2ランクダウンで使用不可
開羽エナジーボール	3ランクダウンで使用不可
幼虫を産む	SPに関係ない技

変身後攻撃データ

エナジー波でつながれた小敵	1ランクダウンで使用不可
空を飛ぶ小敵	2ランクダウンで使用不可
地面を走るエナジー波	3ランクダウンで使用不可
画面外から集まる炎	SPに関係ない技
天井からふるしすく	SPに関係ない技
幼虫を産む	SPに関係ない技

BOSS BATTLE

メギド



最強モードのメギドと最終対決だ！

ハールはいなくなったがもう一方の勢力、シルエットのリーダー・メギドの暴

走を止めるため、最終決戦となる。最強レベルのメギドは手強いぞ！

傾向 通常の攻撃+バーサク状態での強烈攻撃。大荒れのバトルだ！

エリア5で現れたときの通常攻撃に加え、PPが半分の500を下回ると、今度はさらに強力な“バーサク状態”となり、すさまじい攻撃力と防御力を兼ね備えたキャラになる！

ノーマルタイプ攻撃データ

ディブルを呼び出す	1ランクダウンで使用不可
(噴煙S後2択)プラディアロー	1ランクダウンで使用不可
(噴煙S後2択)カットソーサー	1ランクダウンで使用不可
エナジー波	2ランクダウンで使用不可
ダメージ残り腕のぼし	2ランクダウンで使用不可
八方バラなげ	2ランクダウンで使用不可
腕のぼし	3ランクダウンで使用不可
バラなげ	SPに関係ない技
スライディング	SPに関係ない技
上、横なげ	SPに関係ない技
ダッシュ斬り	SPに関係ない技
回転(リフレクター効果有り)	SPに関係ない技

バーサクタイプ攻撃データ

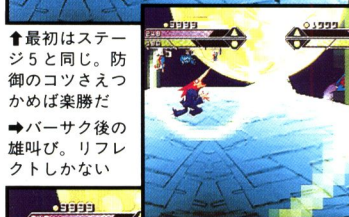
雄叫び	1ランクダウンで使用不可
バラ攻撃	2ランクダウンで使用不可
連続内臓のぼし	2ランクダウンで使用不可
腕ブーメラン	3ランクダウンで使用不可
内臓のぼし	SPに関係ない技

対策 とにかく基本はリフレクター 防御・反射と使い分けろ！

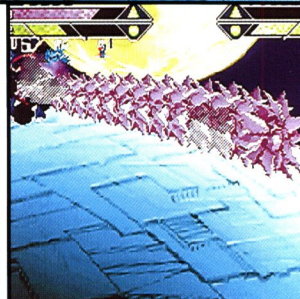
シルエット属性の攻撃が強烈なので、バーサクになったらすぐに右側に移動してリフレクターで待機。攻撃によって使い分けよう。



↑最初はステージ5と同じ。防御のコツさえつかめば楽勝だ
 →バーサク後の雄叫び。リフレクトしかない



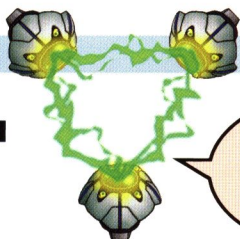
↑腕ブーメランもリフレクトで返す。メギドの左側にいると、回避困難だ。



↑内臓のぼしも強力。リフレクターでガード、内臓がもどる瞬間に少しだけ攻撃する(撃ちすぎると反撃される)

BOSS BATTLE

セフィラー



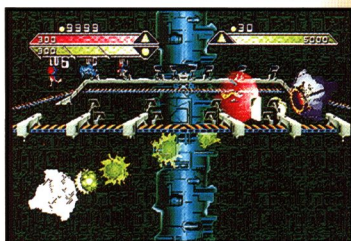
フィールド内に
侵入者を感知。
排除する

ハールとの会話で「世界をもどす」を選ぶと「エド」の機密保持システムが作

動する。シャイナに差し向けられるのは、侵入物排除システム・セフィラーだ。

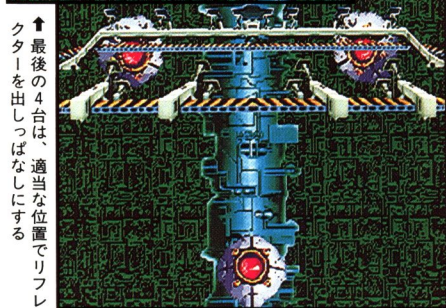
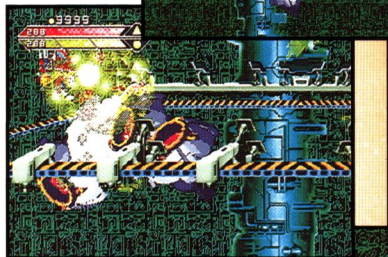
傾 移動しながら、プレイヤーを挟み込んでのビーム攻撃！

セフィラーは、それぞれ単体でも攻撃能力を持つが、ここでは2台以上が同時に攻撃してくる。第1陣は2台ではさみ込み、第2陣は3台で三角形のエネルギー波を張って、その中に入ったモノを攻撃する。そして第3陣は4台同時に現れ、ヘビのように連なって動き回り、ビームを発射してくる。第2陣と第3陣は、1台壊すごとに3台攻撃、2台攻撃……というように攻撃方法を変化させる。



↑最初の2台は、このような位置で両方のビームを跳ね返そう

→続く三角波は、すばやく方向を判断して返す



↑最後の4台は、適当な位置でリフレクターを出しつばなしにする

↑実は放っていても勝手に去ってくれるという衝撃の事実。どうセアイテムはもらえないし、自爆させるのが賢明かも

攻 撃 テ ー タ

侵入物排除システム

SPに関係ない技

対 リフレクターでそのまま反射！ 策 あるいは……ほっとく

セフィラーの第1陣に対しては、直線的に発射されるビームの間にリフレクターをはさむような感じで割り込ませる。第2陣は、三角波の中に入って（足場は下段の方がいい）、3方向から飛んでくるビームを跳ね返していく。第3陣の最初の形態は、近づいてリフレクトしているだけでOKだ。それ以降の形態は第2、3陣と同様に倒せばいいぞ。

だが実は、セフィラーは攻撃せずに放っておいても、時間がたつと勝手に画面外に落ちていってくれるのだ。でも倒しておけば、クロッドのPPが減少しているぞ。

クロッド



さよならだよ
お姉ちゃん…

最後のボスは、SM両方の属性をムリヤリ活性化された、過去世界の新人類

モルモット・クロッド。ハールとメギド両方の攻撃をしてくるぞ。

傾 向 シルエット&ミラーージュ、両属性で猛攻をかける

シルエットとミラーージュが交互に出てきて、強力な攻撃を繰り出してくる。メギドの必殺技ダメージ残り腕のぼしに、PP、SPを吸い取るクラゲ、非常によけにくいアーチ型障害物など、本体に接近しづらい攻撃ばかり。しかもSPゲージがないので、常にそれらの技を警戒する必要があるのだ。

攻 撃 テ ー タ	
アーチ型障害物	SPIに関係ない技
クラゲ	SPIに関係ない技
ボム	SPIに関係ない技
ダメージ残り腕のぼし	SPIに関係ない技
腕のぼし	SPIに関係ない技
円月林	SPIに関係ない技

対 策 レベルの高い武器を持っていき、安全地帯から狙い撃ちせよ！

接近戦で戦うと地獄のようなクロッドだが、実は画面右下に行ってしゃがむと、すべての攻撃をよけることができる。しかもグラットンィを装備していれば、その位置からでもこちらの攻撃が本体に届くので、完全なる安全地帯なのだ。ミラーージュ体が出ているときだけダメージを与え続けるわけだが、しばらく撃ち込んでいれば、ノーミスでも勝てる！



↑この位置が安全地帯。カットソーサーもなぜか届かないのだ
→クラゲはしゃがんでいればつかまらない

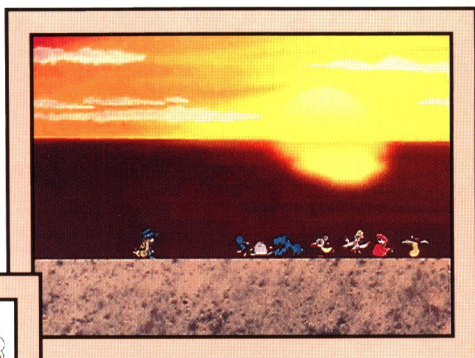


↑スローサーならこの位置で。アーチ型障害物が近づいてきたら右下へ

↑装備が弱いと、こんな感じで連続ジャンプして、クロッドの攻撃をよけながら本体に攻撃するしかない

ENDING MOVIE

クロッドを倒すか、メギドを倒すことができれば、晴れてこの物語は、エンディングを迎えることになる……。



STAFF & CAST DATA

CAST

シャイナ 矢島 晶子
ゲヘナ 松井 菜桜子
ゾファルMT 難波 圭一
ゾファルSP 水谷 優子
メギド 増谷 康紀
ハール 置鮎 龍太郎
グレゴリ 田中 一成
バラケス 幸野 善之
ゴリアテ 郷里 大輔
デュナミス こおろぎ さとみ
クロッド 南 央美

シルエットミラージュ開発スタッフ

プロデューサー 木村 幸一
ディレクター 右京 雅生

プログラマー

キャラクタープログラム 右京 雅生
システムプログラム やいまん
ボスキャラクタープログラム 臥竜
イベントプログラム 渡谷 光浩
松本 弘

デザイナー

キャラクターグラフィック 北川 直樹
中沢 剛
大橋 清隆
田中 宣久
蓮子 誠次

バックグラウンドグラフィック加工 内海 和教
大橋 清隆

CGモデリング 荻野 誠
アイデアサポート 菊地 徹彦
キャラクターデザイン 木村 幸一

サウンド

MUSIC Nazo2 Unit
Nazo2 鈴木
入江 純
松武 秀樹

「泣けるうちは元気」

詩・曲・歌 中司 雅美

SOUND EFFECTS S.MURATA

TREASURE SOUND LOGO NON

RECORDING STUDIO ユーメックス

制作協力 藤田純二

アニメーションスタッフ

監督 もり たけし
演出 杉山 慶一
オープニング絵コンテ 前田 真宏
エンディング絵コンテ もり たけし
杉山 慶一

作画監督 平田 智弘
美術監督 菊地 正典
原画 平田 智弘

松山 正彦
村田 俊治
動画検査 平出 幸代
動画 安念 孝夫
平尾 大作
方波見 学

色指定 片山 由美子
仕上 海老川 兼武
松井 健二
台野 興憲

3D COMPUTER GENERATED IMAGE

横田 晴美

DIGITAL PROCESS IMAGE

関 菜穂子

福士 亨

編集 重村 健吾

制作進行 角田 一樹

北田 恵一

制作担当 中野 浩二

アニメーションプロデューサー 村濱 章司

デジタルアニメーション制作

GONZO

制作協力

ふるだくしょん バオバブ

青二プロダクション

株ESP

エグゼクティブコーディネーター 宮路 洋一

コーディネーター 沼田 恵太郎

塚越 洋

株ムサシノ広告社 岩崎 誠


雑用 菊地 竜

メッセージャーガール 保坂 晴子

エグゼクティブ プロデューサー 前川 正人

制作

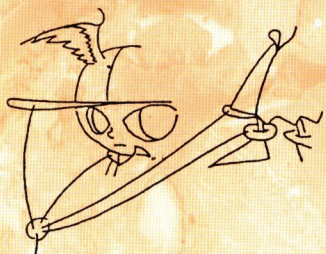
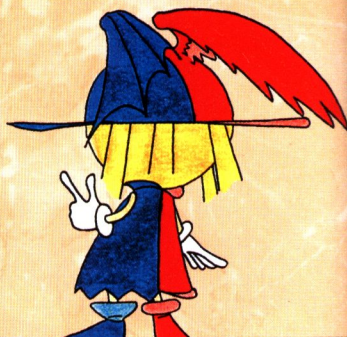
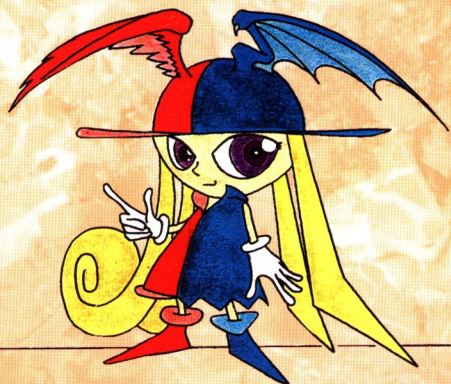
株トレジャー



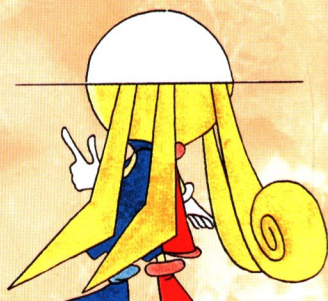
OFFICIAL GUIDE BOOK SILHOUETTE MIRAGE

設定資料 & マル秘技

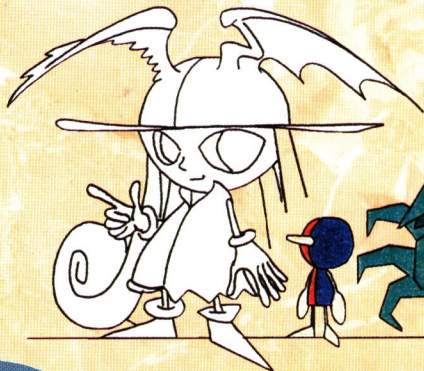
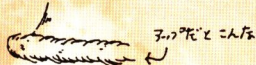
キャラクターのカラー設定資料を、どっと掲載しているスペシャル付録。せっかく絵まで完成しているのに、時間やその他もろもろの関係でボツになってしまった、かわいそうな敵キャラ資料も紹介だ。また初心者のお助けモード、“オプションモード”もマル秘技ページで解説中！



シャイナ



この4ヶ所はワタ毛状になっている(サタクロース風)

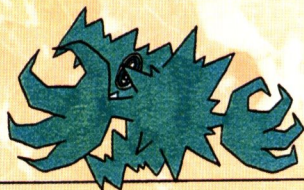


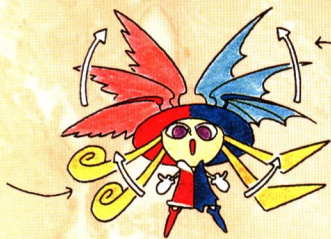
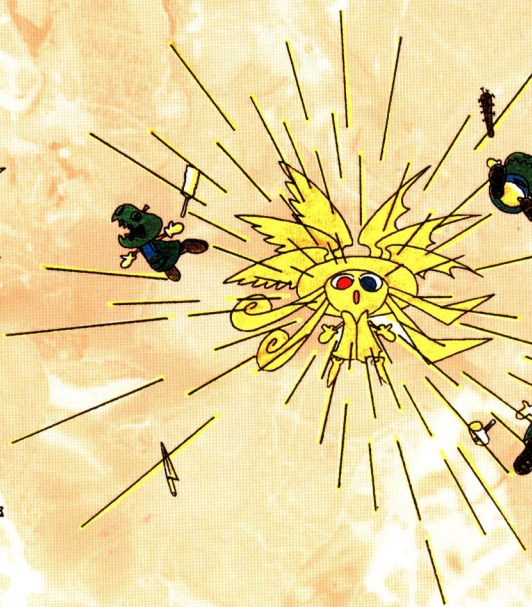
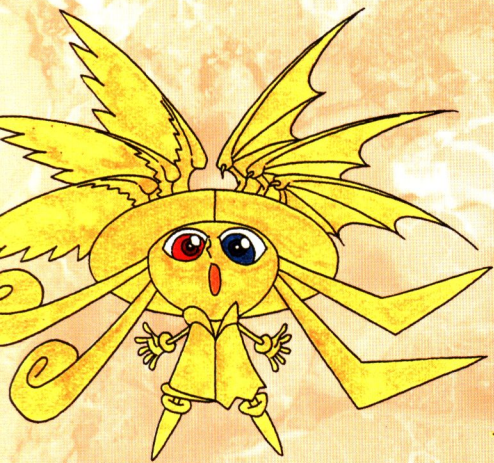
スロ-サ

ガラ-トニイ

カビ

パラサイト
セブン

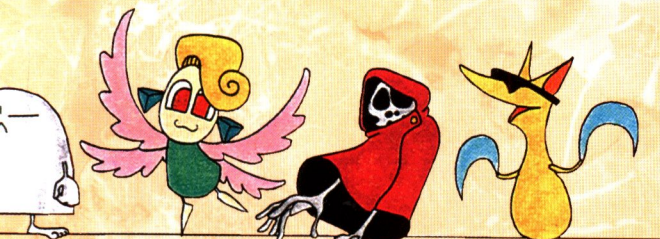




次に翼が上がる

動きがつかまるように

画面全体が光の矢がシャイに集まる

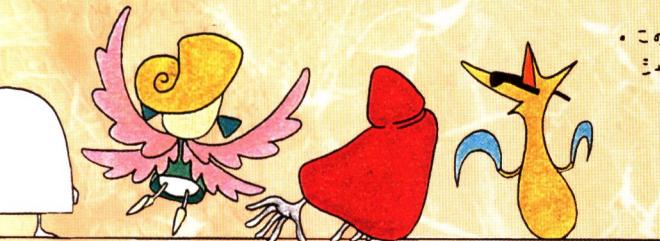


ガラ

エンビロ

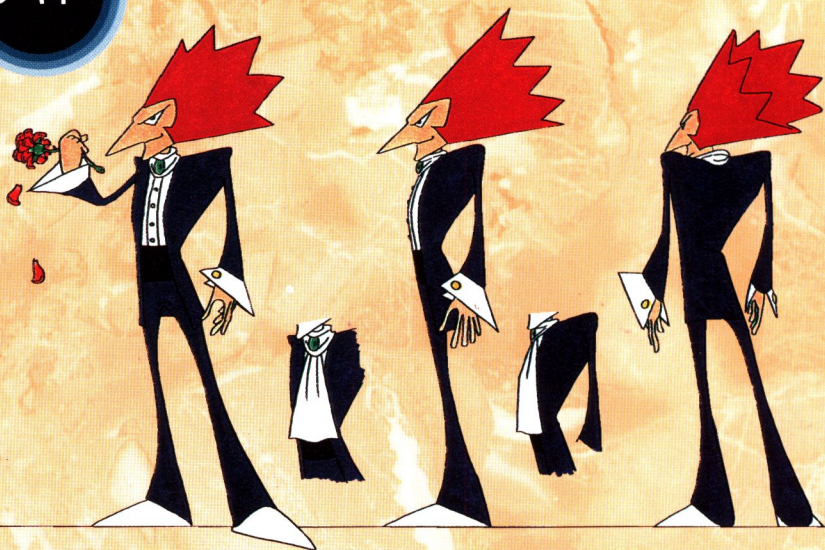
ラストイ

フライディー



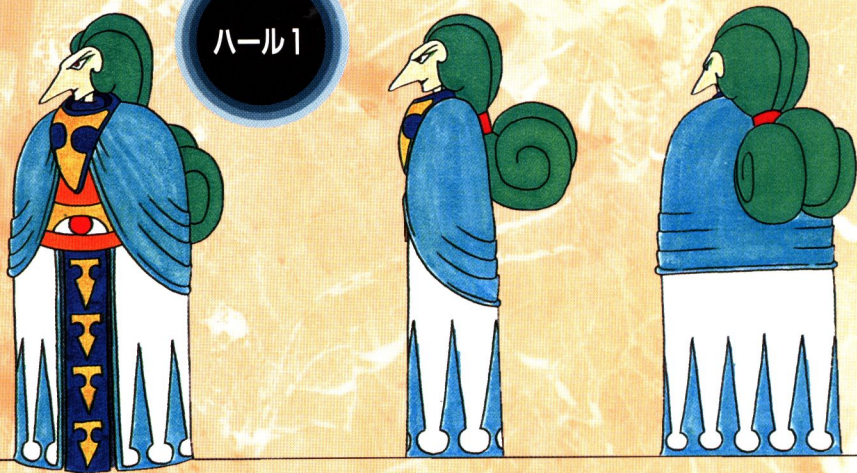
・この姿はショップで売られている時のもの
シャイのショップに落ちた時は羽がある

メギド



・シャツは実際には スカーフで 見えないう。

ハール1

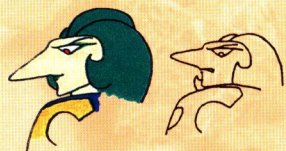


- ・顔は女、髪が男である。
- ・カマゴは左いがパルレスト
- ・フレホニゴで移動するためほとんど動かない

ハール2



・ケル先端開口

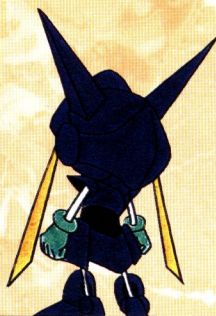


・ゆくゆくとこんな感じ。
・足は短いが、手は無い。

・挿入ケルを出している。

・舌と口溝を出す。

MT



・金属の所に硬く溝を彫る。
・MTとSPは同一の長加各々ケル又有。
・実際画面は葉が折の見える。

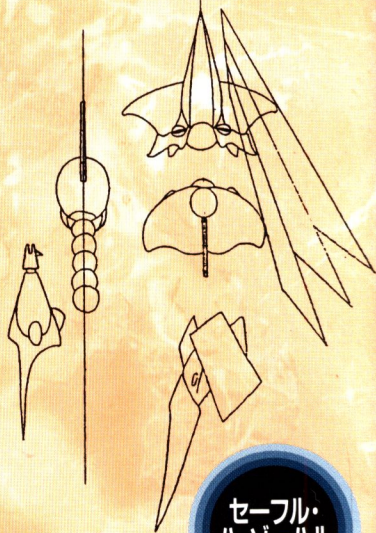
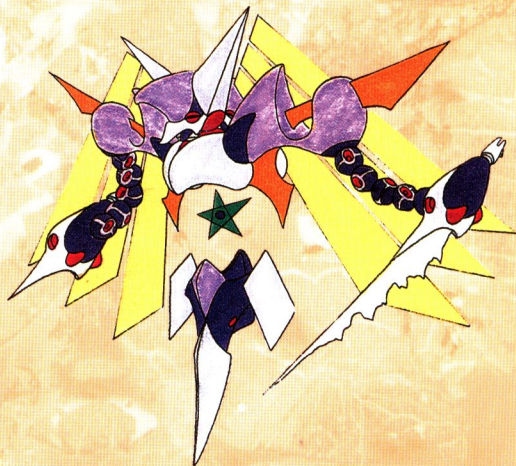
刃の部分が本番は
見えない

SP



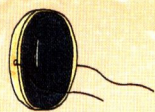
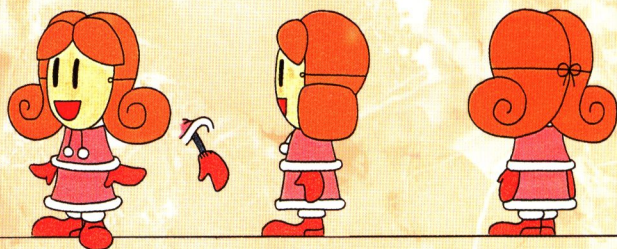
ゾファル

葉物折角
と5にふた元。

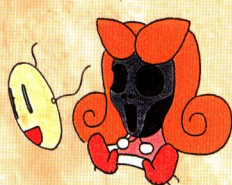


セーフル・ハーツール

遠くから視線に訴えかけるように作られたソファが、その方向性を排除されてGALとして開花した姿。過去に何名かの物事を心算の集積としてとらえた、完全なGALとして11名の種入りの男子命令に拒絶された。その顔がその瞬間、ソファの半分の隙間を交したその名の方が有力だ。人間性と同じ同属性の女子と腹部に着目可能。両属性の髪は同時に放つ。全ての顔と顔の顔、元は元は元。



・穴が開いたのは目のみ
口は左面に描いてあるだけ。



服の中が尻端をこり
出している図。

素顔が出てしまうと椅子でこり
では左に居、こり。



×のくちのインキでこり
銃のこり
でと等する。

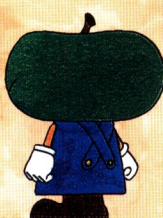
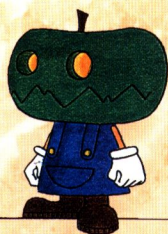


集団で行動する(のこり)

クピト



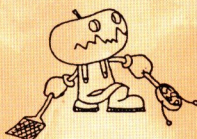
口の縫、毎回足、ててもよい。



頭の中にはロウソク(本)



ロウソクを利用して火を吹く



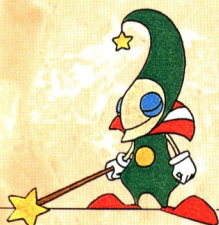
手にもてるものなら
なんでも武器である。



ティブル

ダコパシ)

(Moses) 叔の説明は他資料参照。



星は玉がまわっている。

星をレター

相棒のエクスマス

空間から物体を呼び出す技(1-5)

を創るモゼの宝物

の5のレターをこの能力の世話になる。

モーセ



星をレターに
変え!



モゼ出現



所が元回って



お望みコンエ
R.A.K



空間の穴が溝で
てて



M.E.S.S.E

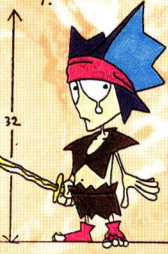


24を消える。

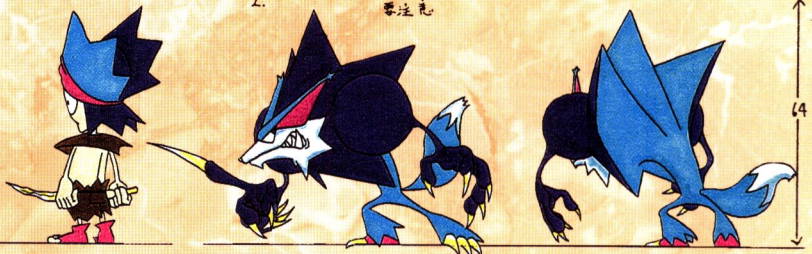


(Paulus)

1.



2.



★1/2 大と小の比率に注意
※注意

2. 大と小を反3割コン
大なり(フットワーク含)
多行
ジャンプ
ゾウ(モノフォート)

- 1の対空率
2の対空率
- ・2に反身
 - ・かた倒して死す
 - ・S3以外用3割コン
 - ・壁鳴きも用3割コン
 - ・攻撃
 - ・1目目と両腕
 - ・2の2と4の2に反3割コンの2割に
- ・1に反身
 - ・鉄かぶってゴウリ
 - ・S3以外用3割コン
 - ・攻撃
 - ・仕様も各型

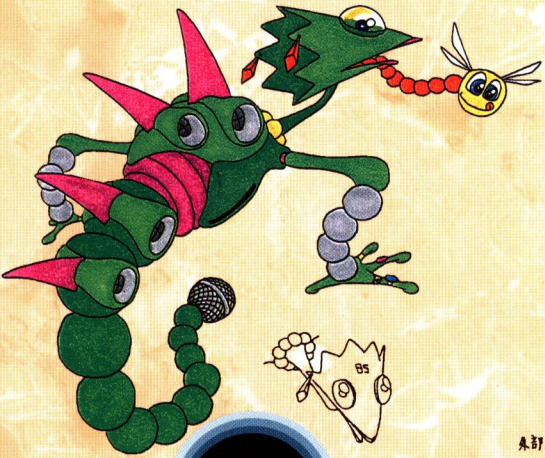
以前は動物保護団体に11歳前、
在55で、自分の力で動物を救ったという
実感がなかったため、弱体化を望んで
いた。

人間体時はセルエイトは思えない程
か弱い青年だが、亡くなった親に反身
するほどに怒り化する。

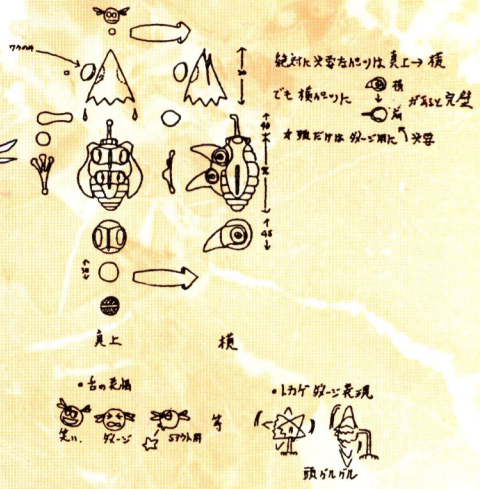
山の中にいるシゲグチの2匹の魂まで
あるが、セルエイトはそれ以外の方法で人間
と縁を切りたいと願うため、空身にして
いる。このことわざが必ず通り、空身にして
魂の意識のつらさは感じない、それ以外の
別々になる。

空身の間に決別がなくて影響はなさ
しいのが、それは必ずしも愛物である必要
はないようだ。

パウロ



マラクム



素直な2匹は人属性の2匹に平等吸収して、自分の属性変化させる
という特異な性質は、見た目の1/2が属性の比率変化と生命維持の
突進を進行上で与えた。

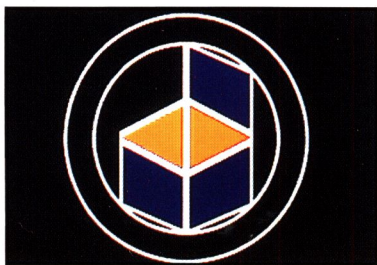
結果、性質の比較成功したものの生命力が蓄積低下、体の大部分を
振破り保持するほどに死。外観的にも従来のM.S.に比べて別
れたので3人格もそれと別々に別々に不気味な感覚を与える。

マル秘技解説

ゲームの中に隠されている、ヒミツのコマンドをここで紹介するぞ。一度クリアした人から初心者まで、幅広く楽しめるデバッグ突入コマンドだ。

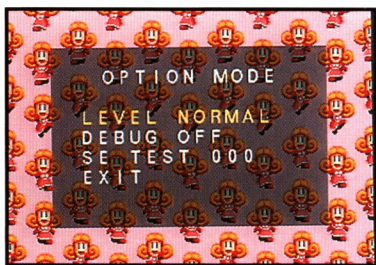
デバッグモードに入るコマンドは、右表記の通り。“トレジャー”のロゴが表記されるところで、コマンドを入れればいいのだ。実際は、ロゴが出る少し前でスタートしても、コマンドは成功するぞ。コマンド成功後は、すぐに“オプションモード”が登場。各設定を行うことができるんだ。

→このロゴが登場したら、コマンド入力後にスタートボタン



コ マ ン ド

オープニングのトレジャーのロゴ画面で、X+B+Zを同時に押す。そのあと、スタートボタンを押す。



←すると、通常ならゲームタイトル画面だが、成功したとこの画面に

LEVEL

ゲームの難易度をここで設定することができる。難易度は“NORMAL”“HARD”“VERY HARD”“EASY”“VERY EASY”の5種類。難易度の基本設定はノーマルなので、ゲームクリアした人は、より高い難易度に挑戦してみよう。また、ゲームが難しくてなかなか先へ進めない人は、ベリーイージーでプレイすると、テンポよく進むことができる。それでもまだエリアの中盤をウロつくようだったら、もう一度練習ステージ“チュートリアルプログラム”から始めてみてはどうか？



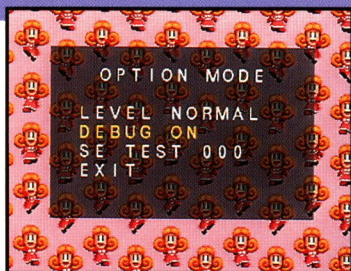
←左右の方向キーで難易度を変更

→ノーマルには飽きたという人は、激ムズにチャレンジ！



DEBUG

この項目を“ON”にすると、「ステージセレクト」やマネーがどっさりある状態でプレイすることができるぞ。とくに「ステージセレクト」は、どのエリアからでもプレイできるので、前回の続きを楽しむつもりで活用しよう。



←通常は「OFF」のまま、「ON」にすると、デバッグが可能

ステージセレクト

デバッグを“ON”にしたあと、一度オプションモードを出てゲームスタートすると、“STAGE SELECT”に。ここで方向キーを上に入れて、エリア数を設定しよう。



↑通常にスタートすると、ディフルいっぱい画面

→設定後は、Cボタンがスタートでゲーム開始



マネーがいっぱい

所持マネーが、最初から9999で始められるぞ。これだけあれば、ショップで年齢の高いパラサイトをかんたんに買える。また、次のエリアへ進むとマネーは復活しているぞ。



↓なんだって買うことができるぞ

↑マネー最大値で、ゲームをプレイすることができるんだ



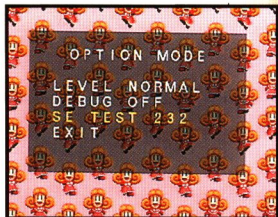
ポーズをかけると…

デバッグ“ON”にしたあと、ゲームプレイ中にポーズをかける。そのあと、コントローラーのボタンをいろいろ押すと音が出るぞ。どんな効果音があるか、チェックしてみよう。



←ポーズ中にボタンをいろいろ押してみよう。楽しい機能がいっぱいだ

→255まで数値はあるが、実際にあるのは50曲ぐらい



STAFF

編集・構成／超音速（東 立哉・加藤奈穂）、みはら さくら

本文／澤田 大

ショートシアター／吉田千賀

本文デザイン／長野幸三

カバーデザイン／小山力也

協力／株式会社トレジャー

© TREASURE／ESP

この本に掲載された文章、写真、イラスト等についての責任はすべて小社にあります。

セガサターン必勝法スペシャル

シルエットミラージュ 公式ガイドブック

発行人 加納将光

編集人 吉田陽一

発行所 株式会社 勁文社

〒164 東京都中野区本町3丁目32番15号

☎03-3372-3281(編集)・03-3372-3291(営業)

振替 00190-8-13311番

写植・版下 株式会社 日東社

印刷所 錦明印刷株式会社

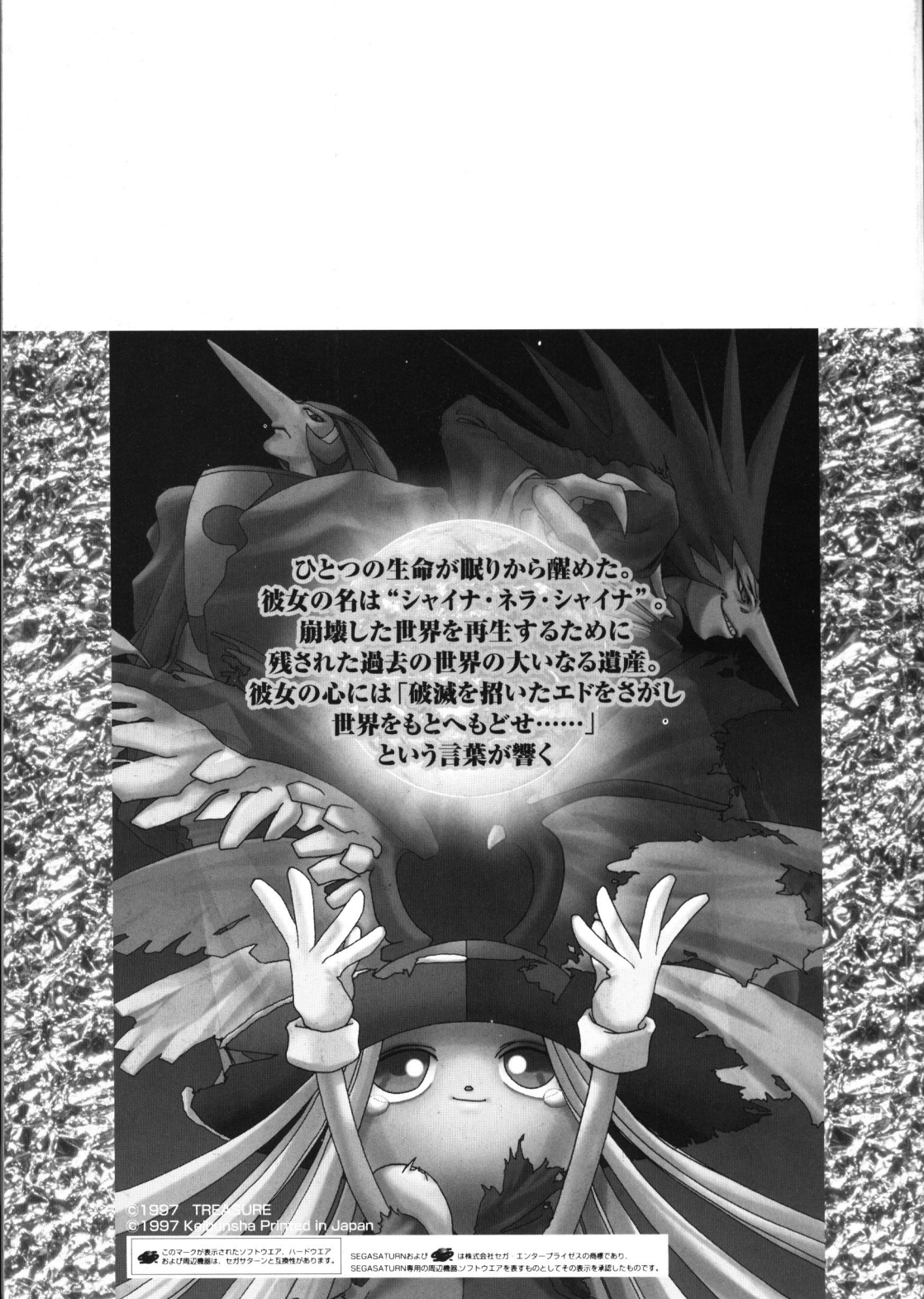
製本所 明興製本工業株式会社

落丁、乱丁本は、当社にておとりかえいたします。

発行日、定価は、カバーに表示してあります。


©1997Keibunsha Printed in Japan


ISBN4-7669-2848-2 C0076



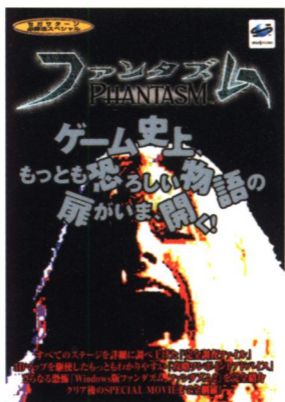
ひとつの生命が眠りから醒めた。
彼女の名は“シャイナ・ネラ・シャイナ”。
崩壊した世界を再生するために
残された過去の世界の大きい遺産。
彼女の心には「破滅を招いたエドをさがし
世界をもとへもどせ……」
という言葉が響く

©1997 TREASURE
©1997 Kadokawa Printed in Japan

 このマークが表示されたソフトウェア、ハードウェア
および周辺機器は、セガサターンと互換性があります。

SEGA SATURNおよび  は株式会社セガ エンタープライゼスの商標であり、
SEGA SATURN専用の周辺機器ソフトウェアを表すものとしてその表示を承認したものです。

好評発売中



セガサターン必勝法スペシャル
ファンタズム
A5判／1100円(税抜き)



セガサターン必勝法スペシャル
スカイターゲット
A5判／1100円(税抜き)

ISBN4-7669-2848-2

C0076 ¥1200E



9784766928488

●定価:本体1200円+税

©1997 Keibunsha Printed in Japan




1920076012006

ひとつの生命が眠りから醒めた。
彼女の名は“シャイナ・ネラ・シャイナ”。
崩壊した世界を再生するために
残された過去の世界の大いなる遺産。
彼女の心には「破滅を招いたエドをさがし
世界をもとへもどせ……」
という言葉が響く

©1997 TREASURE

このマークが表示されたソフトウエア、ハードウエア
および周辺機器は、セガサターンと互換性があります。

SEGA SATURNおよびは株式会社セガ・エンタープライゼスの商標であり、
SEGA SATURN専用の周辺機器ソフトウエアを要するものとしてその表示を承認したものです。