

華鍵PC電視遊樂系列P002

妖怪道中記 R-TYPE 大爆笑



完全必勝本

附：功夫

13,000大賽車・上海

情報
集錦

華 鍵 出 版 社

攻 略 本 目 錄

本社為電視遊樂器遊戲攻略本專業出版社

購買辦法：

- ①請向全省各任天堂租售店購買。
- ②如專售買不到可請老板進貨等一兩天即可買到。
- ③再買不到多找幾家看看。

④郵購：

到郵局取劃撥單寫上帳號05484502華泰書店帳戶收通訊欄寫明您要購買的攻略本名稱數量和您的電話把書款存入郵局，本社收到書款即用掛號寄書。

劃撥10天未收到書請電話查詢。電話(02)911-5021

- ⑤本目錄定價如有錯誤，皆以版權頁定價為準。

| | | | |
|----------------------|--------|---------------------|-----|
| 1. 超級瑪莉完全攻略本..... | \$ 120 | 39. 快樂城完全攻略本..... | 100 |
| 2. 薩迦達的傳說攻略本..... | 120 | 40. 新西遊記完全攻略本..... | 90 |
| 3. 魔界村完全攻略本..... | 100 | 41. 貓鼠大戰完全攻略本..... | 100 |
| 4. 超級瑪莉全圖(首飾版)..... | 70 | 42. 魔球神龍之謎攻略本..... | 110 |
| 5. 地底探險攻略本..... | 90 | 43. 兵蜂二代完全攻略本..... | 100 |
| 6. 中國拳完全攻略本..... | 100 | 44. 小叮噠完全攻略本..... | 120 |
| 7. 小飛俠完全攻略本..... | 100 | 45. 無敵鐵金剛完全攻略本..... | 90 |
| 8. 影的傳說完全攻略本..... | 90 | 46. 七寶奇謀完全攻略本..... | 100 |
| 9. 宇宙巡航機攻略本..... | 90 | 47. 東海道五十三次攻略本..... | 90 |
| 10. 妖怪大魔境攻略本..... | 100 | 48. 迴程跑跳磁完全攻略本..... | 90 |
| 11. 轟炸隊完全攻略本..... | 100 | 49. 超人迪瓦完全攻略本..... | 90 |
| 12. 金牌瑪莉完全攻略本..... | 120 | 50. 時者挽歌完全攻略本..... | 90 |
| 13. 星際戰士完全攻略本..... | 110 | 51. 兼金剛2完全攻略本..... | 100 |
| 14. 巴比倫塔攻略本..... | 100 | 52. 魔域的獵人完全攻略本..... | 100 |
| 15. 大盜五衛門完全攻略本..... | 100 | 53. 瑪利蘭天下秘技大全..... | 100 |
| 16. 女武士完全攻略本..... | 100 | 54. 職業棒球完全攻略本..... | 100 |
| 17. 北斗神拳完全攻略本..... | 90 | 55. 馬多拉之寶完全攻略本..... | 100 |
| 18. 高橋名人完全攻略本..... | 90 | 56. 魔鐘完全攻略本..... | 100 |
| 19. 所羅門之鑰完全攻略本..... | 100 | 57. 魔洞戰記完全攻略本..... | 100 |
| 20. 超級海盜完全攻略本..... | 100 | 58. 火之鳥完全攻略本..... | 100 |
| 21. 超級鐵板陣完全攻略本..... | 100 | 59. 聖龍魔完全攻略本..... | 100 |
| 22. 銀河戰士完全攻略本..... | 120 | 60. 倚天屠龍記完全攻略本..... | 180 |
| 23. 戰場之狼完全攻略本..... | 100 | 61. 女超人蕾拉完全攻略本..... | 100 |
| 24. 神秘的村雨城攻略本..... | 120 | 62. 太陽神完全攻略本..... | 60 |
| 25. 惡魔城完全攻略本..... | 100 | 63. 林克冒險完全攻略本..... | 120 |
| 26. 勇者鬥惡龍完全攻略本..... | 100 | 64. 飛龍拳完全攻略本..... | 60 |
| 27. 國王的騎士完全攻略本..... | 100 | 65. 勇者鬥惡龍二代攻略本..... | 140 |
| 28. 太空女超人完全攻略本..... | 110 | 66. 悟空麻將完全攻略本..... | 100 |
| 29. 香蕉王子完全攻略本..... | 100 | 67. 瑪利高爾夫球攻略本..... | 100 |
| 30. 小貓的故事完全攻略本..... | 100 | 68. 魔王的迷宮完全攻略本..... | 100 |
| 31. 忍者四代完全攻略本..... | 100 | 69. 米老鼠完全攻略本..... | 100 |
| 32. 美式神角完全攻略本..... | 90 | 70. 威爾童話完全攻略本..... | 100 |
| 33. 迷宮組曲完全攻略本..... | 110 | 71. 十王劍之謎攻略本..... | 100 |
| 34. 外星大完全攻略本..... | 100 | 72. 超級金礦完全攻略本..... | 100 |
| 35. 長鞋貓完全攻略本..... | 100 | 73. 明星之路完全攻略本..... | 100 |
| 36. 艾吉那的預言完全攻略本..... | 80 | 74. 作曲家完全攻略本..... | 100 |
| 37. 超級雷鳥號完全攻略本..... | 80 | 75. 立體大作戰完全攻略本..... | 70 |
| 38. 怒完全攻略本..... | 100 | 76. 魔幻仙境完全攻略本..... | 120 |

PC Engine

R-TYPE 妖怪道中記大爆笑
13000大賽車、功夫、上海

必勝攻略法



PC Engine 是走在電視遊樂器最前端的超級機器，憑著這本書的介紹，可以使你了解PC Engine 的功能，以及未來新作品的攻略法，包括 R-TYPE 在內的各種秘訣，所以說，本書簡直就是PC Engine 的聖經！

歡迎你到PC Eng

首先我們看 R-TYPE，同時把它在遊戲過程中做為一個比較，將會發現，就算有清醒、明晰的大腦，也會分不清楚那個是那個，這個又是什麼了！

而PC Engine則能很簡單的使人了解和如何操作，比起 R-TYPE 的功能，大有凌駕萬里之勢！

C O N T E N T S

不斷擴大的PC世界.....4



R-TYPE10

在遊戲過程中大受歡迎，將所有的構思輸入後，可以得到熱烈且身歷其境的臨場感受。



妖怪道中記.....34

是那姆可為PC Engine所產生的第一部作品。可以閃躲蜂擁而至的妖怪攻擊，同時救出太郎。



大爆笑.....72



THE 功夫..... 90

為了打倒黑暗帝王一星嚴吳，功夫“王”終於站起來，挺身而出維護正義，與那些巨大且身手詭異的敵人，展開一場激烈的打鬥。



ine的世界來!!

誠摯邀請你一起加入
PC Engine 的美好世界裡!
現在已經堂堂進入PC Engine 的多功能境界!



勝利越野賽..... 98

以被世界公認為最艱難，條件最苛刻的巴黎·達喀爾為母體的一長途越野賽車遊戲，你有把握跑完全程嗎？



上海..... 102

使用麻將牌，產生令人感到不可思議的猜謎遊戲，讓你一睹上海賭王與千王的爐火純青技巧，盼望你進入這個愈玩愈迷糊的世界，向你冷靜靈敏的大腦下載畫吧！



將本書內的一切軟體攻略，過關斬將後，你就是一位
PC Engine 的專家了！

希望你趕快進入這個奧妙的世界！

不斷壯大的

厲害無比的PC Engine!!

同時擁有PC Engine和電視遊樂器的人，請你對它們的主機做一個比較。一看就知道，PC Engine的外型要小得很多，雖然它像粉餅盒般的易於攜帶，可是却具備了“麻雀雖小，五臟俱全”的輕、薄、短、小的功能。同時，比起以前的電視遊樂器，攻略技巧更加熟練，創造高分記錄的美夢就在眼前！

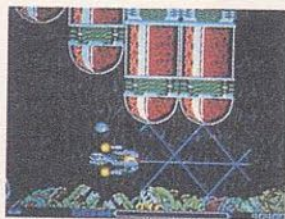
而且，遊戲迷所一直盼望的清晰畫面和美麗的背景，身臨其中的寫真聲音，在PC Engine的巧妙功用裡，都可以輕易的實現。



PC Engine的多重功能

從外觀和軟體，我們可以一目了然它的超高作用，如果以PC Engine直接進行遊戲，就更能徹底了解其異於電視遊樂器的優點。做夢也沒想到，這麼巨大的角色，可以不費吹灰之力就推動，多得數不清，令人頭昏眼花的人物，竟然能瞭若如掌，原音重現的聲光效果，這一切，都是靠PC Engine的萬能功用。

如果將下面的要介紹的核心構想相互連接，那麼，就超越了遊樂器的普通作用，有更加不可思議的結果產生！



◀ 的清晰畫面。
R I T Y P E



◀ 邪聖劍的畫面，在
R P G中效果最佳。

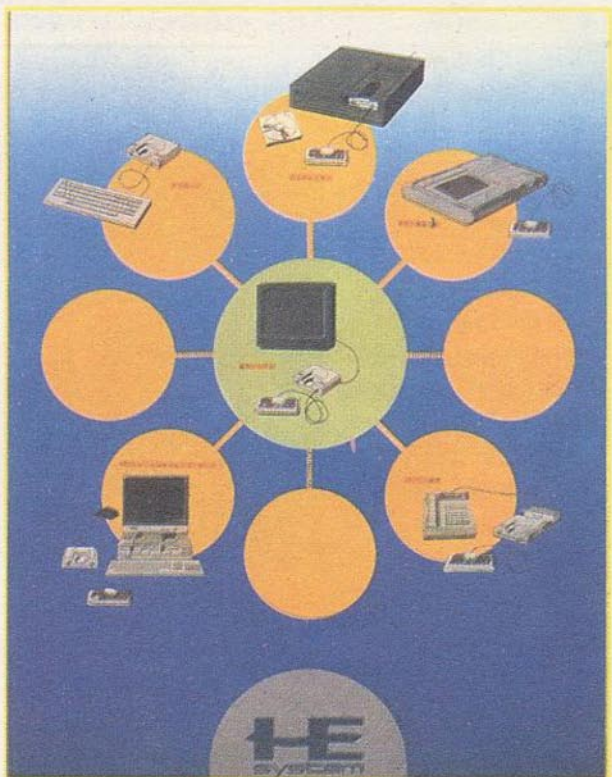
核心構想是什麼？

在 PC Engine 的背面，有橙色的外蓋。把蓋子小心打開，可以看見裡面排滿了密密麻麻的端子，這是 PC Engine 的特徵之一，所謂的“核心構想”就在這裡產生。

“核心構想”是以 PC Engine 為主體，結合市面出售的各種零件所組成的機器，不但能使 PC Engine 成為操作容易的遊樂器，同時更具備了高度的科技。



目前想到的有五種週邊設備，還未發展的週邊還很多，拭目以待。



禁不住令人雀躍 的核心構想世界

到底神通廣大的 PC Engine 有何具體的功用？如果假想全部實現，未來的世界又是如何？PC Engine 真得能拓展生活的領域嗎？

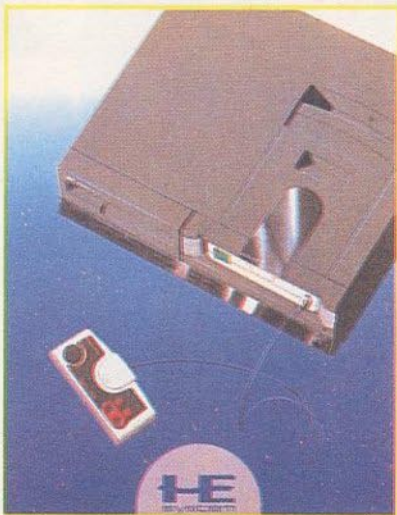
PC Engine + CD 唱機

這是核心構想的主要目標，而且很快就能實現，請大家拭目以待！

以現階段的演變來說，CD 唱機的可能發展性最高。

怎樣才可以把 CD (compact disc) 和 PC Engine 予以組合通用？只要把 PC Engine 插入 CD 唱機中，把 CD 當 H U 磁碟片來儲存使用即可。和現今所出售電視遊樂器的軟體比較，CD 所能儲藏的 640 兆位儲存量，實在多過一般電視遊樂器的 4 兆位儲量，兩者一比較，真是小巫見大巫，電視遊樂器相形之下失色不少！

何況，CD 唱機系統的模型已經完成，當作樣本的軟體設備也正式向外發表，相信一定很快與各位見面！



固然，CD 唱機系統的發展如何，現在似乎言之過早，但是可以預料，它的銷售程度，一定會炙手可熱。

PC Engine十彩色液晶電視機

將來也能在戶外玩PC Engine! /

利用以電池為電源的彩色液晶體，和PC Engine 相互配合，在戶外也可以玩電視遊樂器了! /

看右邊的照片可知，液晶電視的主體不佔空間，況且重量很輕，所以在戶外玩 PC Engine 的夢想，已經指日可待了! /

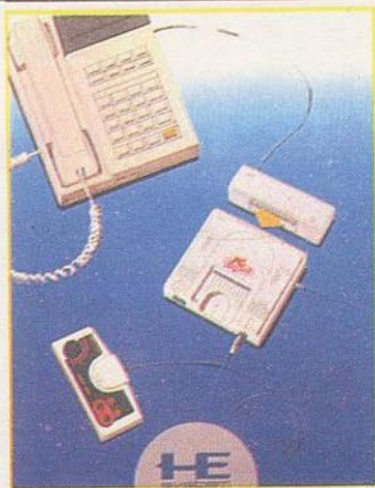


PC Engine十小型通訊轉換機

利用PC Engine進行倍受矚目的小型通訊機

在現今已逐漸普遍的個人電腦世界裡，可以用 PC Engine 將個人的電腦進行資料通訊交換。與他人的電腦做相互的軟體交流。

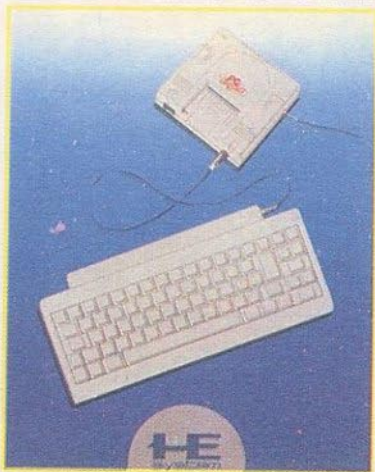
把通訊轉換機，接在 PC Engine 後面，然後和電腦線連接，採取用戶登記。所以，在將來以通訊為主體的電路遊戲裡，大家都能隨心所欲的搜集各種情報資料。



PC Engine 十鍵盤

利用鍵盤輸入文字

因為鍵盤可以代替推桿來進行遊戲，又可以輸入任何文字，所以說，以鍵盤操作的遊戲範圍，包括更多的冒險和刺激。



PC Engine 十小型接口電路板

與個人電腦組合，發揮各種多用途！

接口電路板可以和電視遊樂器的PC Engine 連接，如此一來兩畫面合併一體，功能更加多重，成果則洋洋可觀。



PC Engine的未來發展，還有很多預料的可能！

現在所使用的H U磁碟片，只有2兆單位的存量而已，而且還有更多容量的開發性，如此一來，本來原定以二張組合發售的R TYPE也可儲存在一張磁碟片內。



簡易方便的PC Engine零件!!

連射控制 (controller turbo pad)

和本來就附帶的控制器不同的是，裝設有連續發射的功和3段式的速度調節器。

所以，對於設計遊戲程序和方法，助益很大。



擴充轉換器・多插頭插座

利用現在所要介紹的多插頭插座，遊樂器可大大提高且歡樂無窮！

這一種多插頭的插座，將主控器分為五部分，也就是說一部PC Engine可以同時有5個人進行遊戲，彼此分工合作，一起進入緊張刺激又冒險的世界裡！

平日苦無旁人作伴的遊樂迷，從今以後不再孤軍奮鬥了！請你邀請親朋好友，共同過關斬將！



超級射擊遊戲堂堂登場!!

R-TYPE™



畫面非常
漂亮

遊 戲 內 容

侵略宇宙的貝特帝國，他的野心大無止境，希望你駕駛最新型戰鬥機R-9去消滅貝特帝國。

在遊戲中心，以畫面及聲音的完成度而言，是極受歡迎的超級遊戲。!

遊 戲 方 法

畫面絕不輸給電動版，加上聲音具有迫力，並以二枚為一組來發射（這次先介紹前篇的第1~第4畫面

）。當你看到R-9的畫面時，相信會不禁發出讚歎之聲。!

優 點

常見的側面射擊遊戲，把出現的敵人，一個接一個消滅，並把在舞台最後出現的敵人首腦毀滅，即算過關了。!可是，如此輕而易舉的前

進，就失去挑戰性了。因此一定要取得在中途出現的提高功率寶物，否則想要過關，幾乎不可能。!

我方戰機 R-9

你所控制的我方戰機名叫 R-9，這是專門爲了消滅貝特帝國野心所開發出來的最新型戰鬥機，單體時，可發射出正常光束槍和波動光束槍二種。



◀ 噴射藍色火焰，堂堂登場了！

R-9的光束槍

正常光束槍

以普通的光束槍對付普通的敵人即可，這是最基本的射擊法。



◀ 雖稱爲正常光束槍，但也可正確地描準！

波動光束槍

連續按 II 鈕之後再發射時，威力特強，這種攻擊法，可發射出貫穿敵人的波動光束槍，這是非常重要的光束槍，要好好善加利用。



◀ 屬於超強力的光束槍，同時會呈現出美麗的畫面。



▲ 波動光束槍的強度根據連續按 II 鈕的時間長短來決定，這種狀態，可從

畫面下的標準規格顯示出來，最高可達到正常光束槍的二十倍。



▲ 儲存波動光束槍的過程中，尖端有收束作用。



▲ 雖然強度不怎麼樣，也能穿透敵人。



▲ 最弱的波動光束槍亦足可應付普通的敵人。

R-9 的提高功率

擊落POW 裝甲機！

遊戲中，常有POW裝甲機飛過來，將它擊落之後，就有提高功率零件出現。



▲POW裝甲機出現了！快擊落！



▲從裏面出現的是提高速度零件。

提高功率零件

武裝攻擊力

提高功率零件是掌握R型態攻略的關鍵，若能獲取，就會由畫面左邊出現，可裝在R-9的前方或後方，也可以自由改變裝置位置。如按I鈕就會脫離，再按則會向R-9接近，這時，你自己認為要裝在R-9的什麼位置上，就靠近裝設位置，如此即可組成完整無敵的零件了！



◀後面有武裝攻擊力的裝置飛過來了！



◀裝設在前方，同時可成爲阻擋層。

武裝攻擊力的三段變化

每次獲得武裝攻擊力的裝備時，攻擊力會變得更強。如下面照片般，在分離的狀態下，武裝攻

擊力能發射攻擊的光束槍，也可變成多方向攻擊。而且到了第三段，攻擊力最強！



▲第一段，兩面都可向前方發射！



▲第二段，武裝攻擊力可向斜前方發射。



▲第三段，可同時向前方三個方向及上、下二個方向發動攻擊。

武裝攻擊力的特殊鐳射

當武裝攻擊力到了第二段以上時，再裝在R-9上，就可發射出特殊鐳射。有三種攻擊法，必須看畫面如何，分開使用，這一點非常重要。

◀只有PC引擎才能發射這種美麗的鐳射



反射鐳射

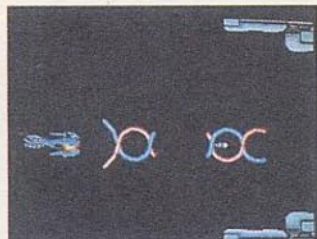
會向三個方向飛射出細長鐳射，若遇到無法破壞的牆壁時，會反射、消失在畫面外，如果沒有射中敵人，便不會消失。這樣，下一個鐳射槍便無法發射。第二段的鐳射長度會變得很短，但第三段又會變得相當長。



▲正在反射發射中的軌道極為美麗，攻擊力也很強。

對空鐳射

屬於紅色和藍色的環狀鐳射。穿透敵人之後，飛到畫面外。發射出的鐳射，前進一定距離後，也可發射下一次的鐳射



▲飛翔中的姿態極美。在第4畫面必須攜帶的鐳射。

對地鐳射

會從武裝攻擊力上向上下發射，可沿著上下的牆壁前進，途中射中敵人時，即停止。如果碰到弱敵，會把敵人穿透，繼續前進。

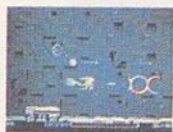


▲仔細記住使用方法，在第二畫面極為有效。

在第二段會變成很短的鐳射。到第三段又變長。

比特

除了加強武装攻击力外，还可装在R-9上。最多可装二个。第一个装在R-9

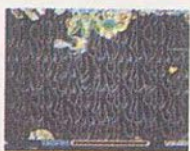


▲发射出拖着尾巴的光束枪。

上面，第二个装在R-9下面。可以直向敌人撞过去攻击，而且比特本身也会发射光束枪。



去！
◀向敌人撞过去！



人时，连续发射！
◀对付顽强的敌人时，连续发射！

提高速度

这就是R-9的提高速度零件，取得的一瞬间，会像右边的照片一样，喷射出火焰，同时，比未取得前，增加四段的速度，取得越多，速度会变得越快。第二段的速度最容易控制。



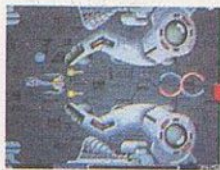
▲好棒！真漂亮！

飞弹

R-9的前方可发射导向飞弹，射出后，会朝R-9右边敌人中的一个目标飞去



▲发射！



▲首先朝发射的方向前进

▲中途转变飞行方向，往上面砲台飞过去

▲砲台被破坏了，真管用
的飞弹！

武裝攻擊力的技巧

可前後換裝

武裝攻擊力的前後換裝亦即可自由在前面或後面裝設。順序很簡單，先利用①鈕，使其脫離，再按一次就會回來，這時，看要

裝在前面或後面，把裝設的方向朝向飛彈，再按①鈕，即可裝上。



▲先使其分離，這時，要注意敵人的攻擊。

▲回來時，朝向裝設的方向。

▲再按一次①鈕，即可完成裝設！

如上圖，由後面瞄準或敵人從後面出現時，就必須改換裝設方向。

看起來似乎很困難，但習慣了就很簡單，希望多加練習，以便操縱自如。



◀把武裝攻擊力裝在後面時，比特會向後面發動攻擊。

利用無敵的撞擊

武裝攻擊力對於褐色敵人的子彈以及用正常光束槍一發即可破壞的敵人，在敵人子彈激烈攻擊過來的地方，把武裝攻擊力代替阻擋層裝

在前方以便前進，這時，不要隨便使之分離。



▲敵人的子彈飛過來了，很危險！



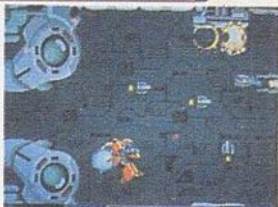
◀用武裝攻擊力擊倒從後面出現的敵人。



◀但是，因為武裝攻擊力變成阻擋層了，所以不會受傷！

貝特帝國敵軍人物介紹

爲了阻擋R-9進入貝特帝國，貝特帝國軍隊，會以各種方式攻擊R-9，利用有效的方法，予以全部消滅吧！



◀ 激烈攻過來的達普洛克



帕達帕達 (200pts)

成群結隊以波狀方式飛過來，用連續發射或波動光束槍將之打倒。



巴格 (200pts)

會從畫面上方，整排保持一定的路線飛行。



肯達 (300pts)

上下飄來飄去飛翔，慢慢飛向R-9。



品庫 (200pts)

在畫面下走著，偶爾會發射子彈。



比斯達夫 (500pts)

在畫面下走著，偶爾會由下往上發射飛彈。



砲台 (100pts)

瞄準R-9發射子彈。



根多蘭 (200pts)

只在第一畫面出現，會攻擊正在旋轉中的R-9。





斯強多 (500pts)

會發射波動光束槍。雖很難纏，但只要發射二次波動光束槍即可把他打倒。



斯普洛克 (800pts)

會向各方向發射導向飛彈，和他碰面時，會向前發射高速飛彈。



考伯 (500pts)

會由上下的地板，斜向直追。



巴爾得爾 (700pts)

主體不會攻擊過來，但會從裏面發射出索伊多。



索伊多 (500pts)

飄來飄去，會突然衝向R-9。



烏奇 (100pts)

通常是直向飛行，但偶爾會朝R-9衝過來。



因斯卡 (100pts)

盤據在指揮艙中的蛇，威力強大，身上紅色部分會爆炸。



斯卡多倫 (400pts)

在一定軌道上盤旋，邊吐出蛋，邊飛過來，須注意。



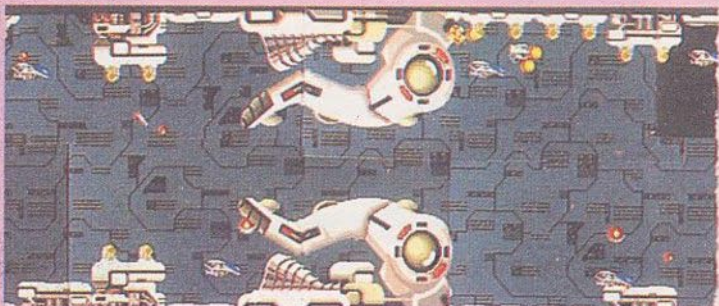
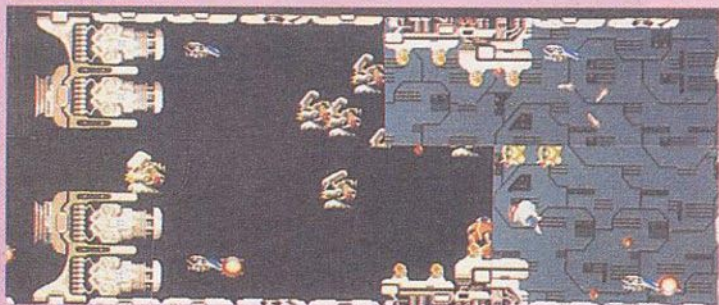
左魯多 (200pts)

緩緩接近R-9，發射子彈。

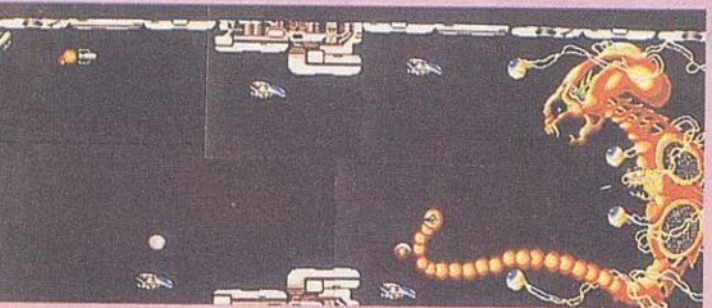
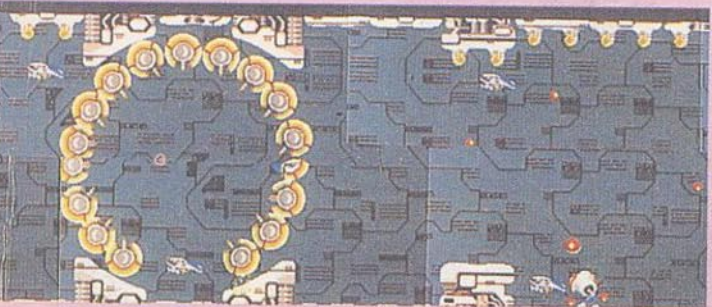
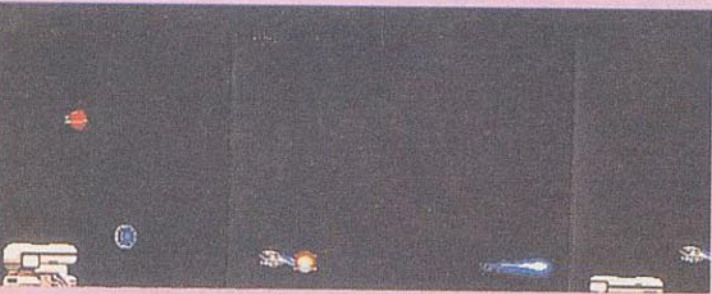


STAGE 1

〔前線基地〕



沒有玩過遊戲中心版的人，好好練習武裝攻擊力及波動光束槍的使用法吧！



BOSS

STAGE 1

〔最前線基地〕 攻略重點

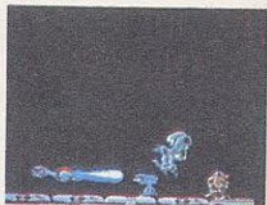
即使畫面很美，也沒有時間欣賞，因為一開始敵人就會激烈攻過來。



1

剛開始前進時，會有發射波動光束槍的斯強多出現。

▶ 利用波動光束槍，消滅所有的敵人。



◀ 要躲開斯強多的波動光束槍非常容易。

仔自己也要用波動光束槍來應戰，如果用最強的波動光束槍，二發即可打倒。

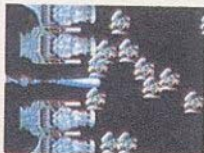
2

變成狹窄通道的那邊，有一大群的斯強多湧過來，趁集中

在一起時，用波動光束槍將之趨散，或用正常光束槍連續發射來躲開。



▲ 把武裝攻擊力裝在前面，按正常的連續發射予以擊倒。



▲ 利用波動光束槍攻擊即可。



▲ 利用波動光束槍攻擊即可。

3

在圖中出現的比斯達夫，如果向上時，利用波動光束槍發射到地面邊緣，即可擊毀，然而不可讓同時出現的pow 裝甲機逃走。



▲ 把上面的敵人和pow 裝甲機全部打倒。

4

以砲台攻擊根多蘭，若攻擊藍色部分，會產生連鎖爆炸，所以必須

瞄準後，再用波動光束槍射擊。



▲先用反射鐳射破壞上面的砲台。



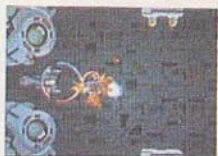
▲然後乘機儲存波動光束槍。



▲再進入內部攻擊藍色部分，如此敵人就會產生連鎖爆炸。

5

在敵人首腦面前，會出現二架達普洛克，雖然會射出導向飛彈，但如果自己裝有對空鐳射和比特的話，即可輕易把它擊倒，所以趕緊改用反射鐳射吧！



▲前方有藍色飛彈飛來，但不是對空鐳射的對手。

6

多布凱拉的弱點在中心的臉部，趁臉未出現前，先儲存波動光束槍，臉出現的一瞬間即發動攻擊。



▲臉一出現就得瞄準射擊，同時發射武装攻擊力。



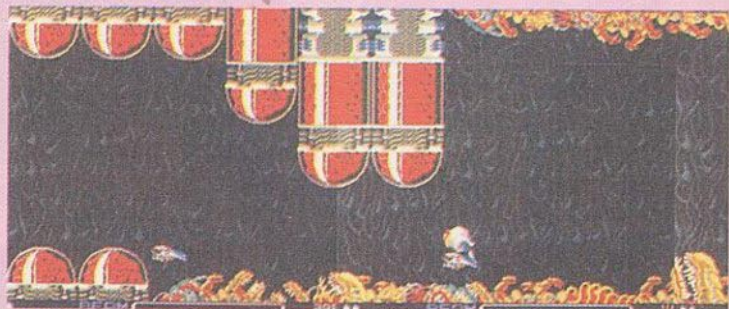
◀照片太小，看不清楚，武装攻擊力已鑽進臉的部分。



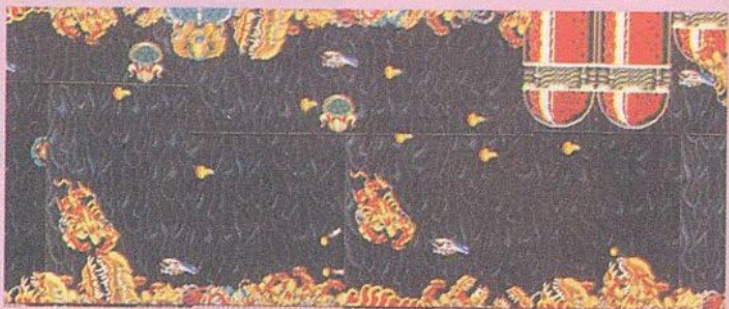
◀像多布凱拉這種龐然大物爆炸的畫面，看起來美極了。

同時以武装攻擊力連續向多布凱拉的臉射擊，即可輕易獲勝。另一方面讓R-9保持在上面，就沒問題了！

STAGE 2 [異形的生物]



START



BOSS

首領角色，指揮官
艦，動作的型態與攻
略法，都和前一本版
本相同。

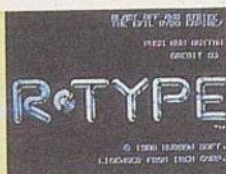


最令人害怕的就是這個畫面了。恐怖的考伯會不斷由上、下的牆壁中出現。



可以有兩次的繼續

標題畫面的“CREDIT 3”是繼續的次數。最初的遊戲，利用繼續便可使用 2 CREDIT。但還有更多次的接關方法看本書？



◀ 在畫面右上方有 CREDIT 的表示。



◀ 在變成 0 以前開始即可。

STAGE 2

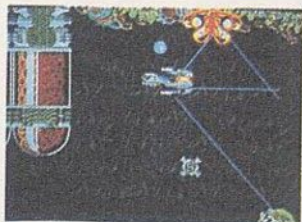
〔異形的生物〕 攻略重點

這是一個非常奇怪的畫面。然而，這個畫面可以使R型態發揮真正的價值。



1

在畫面1的後半段必須先取下反射雷射，坦白說，這是為了本畫面才設定的。因為這種武器用來對付由上、



下方攻擊過來的敵人最有效。現在，開始瞄準射擊吧！

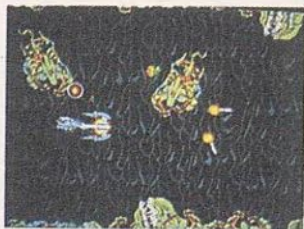


▲利用反射雷射攻擊由上、下方出現的考伯。

2

有時候會因為出現太多的考伯與索伊多而無法將他們完全消滅。

▶憑比特的力量，即可對付由後面攻擊過來的敵人



◀換裝對地雷射



◀必須同時消滅巴爾得爾與索伊多



◀向巴爾得爾攻擊

最重要的還是要靠自己的操縱，以及借助反射雷射與對地雷的力量來克服這個難關。記住，必須正確，確實的將敵人打倒。

3 到底是否要使用對地雷射，完全由自己決定。然而，如果遇到像烏奇等很小的敵人時，這種武器就不太適用了。但是，它可以確實消滅表面上的敵人。至於是否和反射雷射交換使用，可憑自己的喜好。



◀暫時不要管後面的敵人，先攻擊上、下、前方的敵人！

4 到了接近後半段時，會有巨蛇狀的敵人因斯爾出現。由於這個敵人的動

作有固定的模式，所以，只要記住他的動作，避免被撞到即可。此外，身體的紅色部分會爆炸。



▲因斯爾的動作非常單純，請趕快記下來。

▲考伯有時候會由後面突然出現……

▲只要進入圓圈部分便可得到安全。

地帶
▶在這裡等待機會，因為這裡是安全



▶利用武裝攻擊力來破壞敵人身體的紅色部分



指揮艙的弱點是，偶爾會從中心部出現的藍色水晶體。然而，因斯爾會加以阻擋。所以，必須先記住因斯爾的動作，然後再利用反射雷射瞄準射擊。



▲趁機向水晶球攻擊



STAGE 3

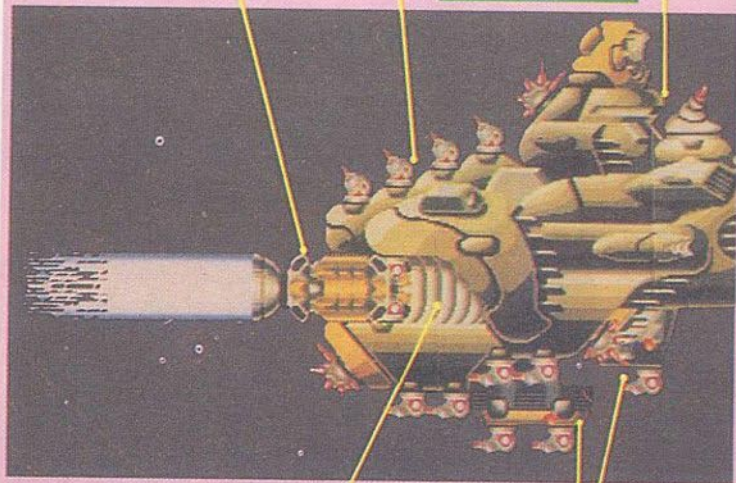
〔巨大戰艦〕

完全圖解・這就是

四座並排的砲台會不斷地發射攻擊。

噴射引擎噴射出的白色部分是無敵的。

這裡是對地雷射。除了通過表面時予以破壞之外，別無他法。



引擎分離時，裡面會出現四座砲台。

發射幾次後，就會和主體分離，變成零件。

畫面3的地形

僅上下有少許的牆壁而已，並沒有像其他畫面有劇烈起伏的地

形。然而，如果沒有把握住時機的話，便會被巨大戰艦壓跨。

在R型態的最高潮，即是巨大戰艦的出現。對這個龐然巨物的攻擊，可以說是相當激烈的。

巨大戰艦的全貌！

這就是巨大戰艦的中樞部。到了攻擊畫面時，這裡會發射出藍色的子彈。但是，你只要對準隱藏在內部的桔色部分發射攻擊，戰艦即會沈沒。

在尚未使用反射雷射之前便衝到中樞部是相當危險的。



利用威力最強的波動光束鎗，即可破壞主引擎。

這裡會發射火焰彈。憑比特的武裝攻擊力是無法對付的。

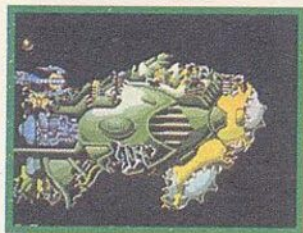


◀像左圖的這種地形，不斷綿延著。

STAGE 3

〔巨大戰艦〕 攻略重點

是否可以完全躲開巨大戰艦的攻擊，初級者與中級者有很大的差別。記住完整的攻擊型態後再攻擊吧！



1

首先，破壞前方的引擎。先把波動光束鎗收起來，等快噴射時再攻擊。但是，如果不快點攻擊的話，是無法得到效果的。

▶ 躲開由3方面的攻擊過來的圓盤狀子彈……。



◀ 在噴射前的一瞬間，發射波動光束鎗來破壞。利用對地雷射把上面

人糾纏太久，否則會被壓跨。

2

讓主動攻擊力分離，進入敵人前面下方，同時破壞全部的砲台最為理想。



▲ 武裝攻擊力已經進入零件的部分了。

3

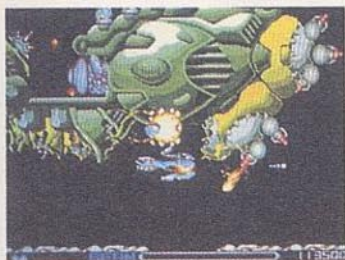
噴射引擎的零件，也能發出雷射。當然，這種雷射可以貫穿R-9，所以，要注意敵人的攻擊。先利用波動光束鎗來分離，然後再發動攻擊加以破壞吧！



▲ 利用波動光束鎗把引擎一個個加以破壞。

4

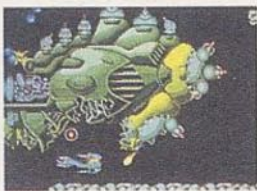
將可以破壞的部分全部破壞，便是取得高分



▲比特是無敵的。所以才能採取這種攻擊。應趁機增加分數。

的秘訣。利用比特的連續發射，把左圖的部分破壞掉。

如果不配合巨大戰艦的動態來行動的話，即會被壓跨，這點要多加注意。



◀不快點到前面去會被壓跨啦！

5

在這裡可以把武裝攻擊力的改向安裝技巧大大的加以發揮。首先，把這種設

備安裝在後面，將所有的火焰砲台破壞吧！記住，火焰砲台的速度相當快，必須觀察仔細後再射擊。



▲改向安裝成功！接下來

▲必須仔細觀察砲台的情況，火焰會突然的噴出來。砲台加以破壞。

▲利用反射雷射把部分的是射擊！

6

將破壞火焰砲台以後出現的反射雷射取下，然後將接近中樞部的全部砲台都加以砲壞。最後再進入中樞部。利用武裝攻擊力來對付噴射出來的藍色子彈，一旦中心打開時，立刻由前方發動攻擊。



▲中樞部打開了。現在！採取徹底的攻擊。

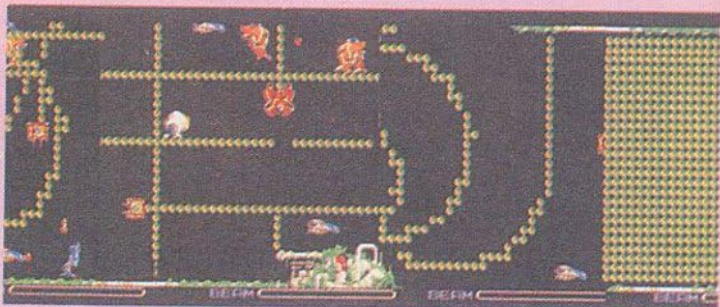
◀當藍色子彈發射完後，必須鑽進去。

STAGE 4

〔小行星〕



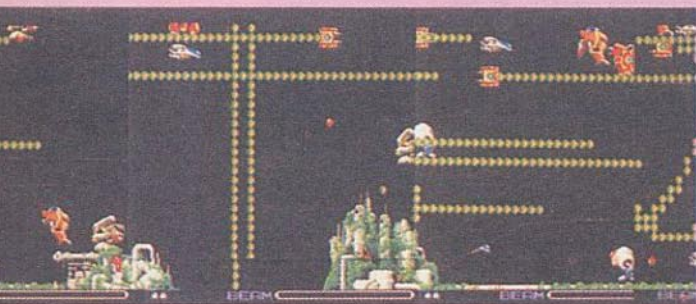
START



BOSS

30

斯卡多倫會一面吐蛋一面前進。假如不完全掌握這個敵人的出現型態，反而會被牠毀滅。



解體的畫面與第二圈



▲非常美麗的基地畫面：

解體就是R-9回到基地的畫面。同時，R型態二的口令會出現。利用繼續鈕進入第二圈。



◀第二圈的攻擊是相當激烈的。

STAGE 4

〔小行星〕 攻略重點

由現在開始的攻擊更為激烈了！這是R型態真正的熱戰地區！！



1

首先，必須記住斯卡多倫出現的模式。因為你必須配合這種模式，才能進行有效的攻擊。



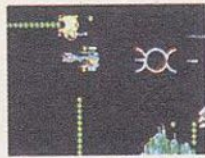
▲剛出現時，利用波動光束鎗來攻擊。

▲即使出現在正面的，只要連續發射攻擊，即可輕鬆獲勝。

2

將巴格的小編隊簡單解決後，斯卡多倫即會由上下左右出現。由前、上、下

出現的，可利用對空雷射來對付，由後面出現的，可連續發射比特加以破壞，這種攻擊方法最為理想。



▲即使不攻擊也會自動撞上來，所以可輕鬆的解決。

▲前、上、下方的，全部以對空雷射來擊毀。

▲先調整好比特的位置後再攻擊。

3

斯卡多倫，斯強多與左魯多會突然由後面相繼出現。此時，必須和第三幕相同，改裝攻擊力的方向。然後一次全部毀滅。

▶從後面出現了，快點改變位置吧！



◀改向安裝完畢，立即發動攻擊。

◀破壞成功，其他的敵人可以輕易解決了。

4

把武器攻擊力保留在後面，然後繼續前進。在這個地區，斯卡多倫由後面出現的機會很多，所以，應該仔細瞄準攻擊。

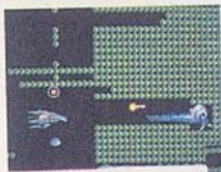
▼如果是安裝在前面，便無法用這種方法來打倒敵人。



▲這裡會出現很多的斯卡多倫，千萬不能粗心大意。

5

斯卡多倫吐出來的蛋變大以後會形成一堵牆，阻擋R-9的前進。此時，最好把武裝攻擊力裝在後面，又，也可以利用波動光束鎗打出一個大洞，開拓一條路前進。這時候千萬不可以拿下反射雷射，否則，和敵人首領戰開時會吃盡苦頭。



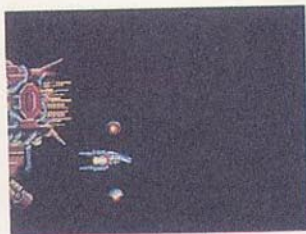
◀利用波動光束鎗打開一個大洞。

▼因為可以自由的改變方向，所以，可簡單攻擊前、後方。



6

要。▶這個位置非常重要。



假如康拜拉出現時，要讓安裝在後面的武裝攻擊力像左上圖一樣，亦即衝向康拜拉連續射擊。來到右端的部分為止，至少要破壞兩個。剩下的，只要攻擊綠色部分即可簡單擊倒。而最後的一



◀左上與左下同時受到損傷。



了。◀左上方先被破壞

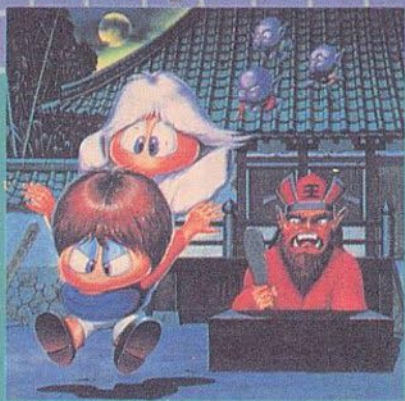
個，必須繞到前面攻擊綠色的部分。



◀只要熟悉技巧，即可輕易獲勝。

穿越恐怖危機四伏的地獄，拯救淘氣太郎吧！

妖怪道中記



在遊戲產品中，受到大眾情有獨鍾且愛不釋手的動作遊戲——妖怪道中記，就是那姆可公司所發展成的第一部作品。

遊戲內容

主角人物是一位，名叫太郎的頑童，由於淘氣的太郎把整個村子搞得天翻地覆、雞犬不寧，連天上的神仙伯伯也看不慣，於是為了懲罰太郎，把他

送到恐怖地獄的入口處，穿過重重潛伏的危機接受閻王的審判。你能幫助雖然頑皮却天真活潑的太郎衝破困阻得以升天嗎？請你來當太郎的保衛勇士

精彩場面

這是一年半以前已經登場的動作遊戲，把它轉移到 PC Engine 中使用，令人感到驚訝的是，畫面竟然和遊戲中心機一模一樣，符合大眾對逼真且

聲光效果設備良好的要求，所以這是一個值得你動手玩的遊戲。

遊戲方法

因為這是屬於單純的動作派遊戲，所以操作方法很簡單，只要利用控制器來使主角前進即可。在每個畫面中完成不

同目的時，就算太郎過關，畫面共有五部分，四處潛伏著危機，請你趕快幫助太郎脫離困境，讓他早日得以重見光明！

頭部特別大的太郎頑童，是本遊戲的主角。他的一些歪點子，就是這個特大號大腦的傑作！

當太郎被神仙伯伯帶到地獄的入口時，神仙伯伯賜予他一種神奇的能力，可以把群集蜂湧而至至的妖魔鬼怪打倒的——除妖咒。現在太郎帶著“除妖咒”正一步步走進了幽暗的地獄。



畫面說明

- 1 世界名稱……表示太郎現在所處的位置。
- 2 生命力……如果到了零，太郎就小命不保了。
- 3 金幣……表示身上所攜帶的金錢。
- 4 寶物……身上所有的寶貝。
- 5 全部地圖……呈現地獄世界的全貌。



淘氣太郎的操作法

+ 字鈕……移動來儲存運氣

+ 字鈕左右可移動太郎，按下方時會將除妖咒儲存（後述）。

I 鈕……跳躍

按下 I 鈕可以跳躍，但要視按的時間如何，否則太郎可會跌個四腳朝天。時間按的愈久，距離會加長。

II 鈕……發射除妖咒

利用 II 鈕發射除妖咒，如果在儲存量很多時發射，可以發揮強大厲害無比的力量。



◀ 雲端之間的跳躍必須注意時機，不然，太郎就要趕快買安全帽了！



◀ 如果沒有儲存量而掉下來，只會發射出和圖片般只有一度的除妖咒，這時太郎可就危險了！

儲存運氣可以擊倒敵人！

◀ 這一種的移動法
很困難

按下十字鈕下方，太郎可以發射已經運氣的除妖咒，強度會依所按的時間而有大小變化，威力如果到達8倍時，射穿敵人可說是輕而易舉



2 倍



▲ 沒有任何功力的強度

4 倍



▲ 勉強可用的強度

8 倍



▲ 能貫穿敵人的身體，威力強大無比

勞 累



▲ 表示過分的運氣，太郎體力不支了

● 運氣走路

可以利用十字鈕的右下和左下邊移動儲存運氣，至於所儲存的運氣強度，從開始移動到停止，視中間時間長短而定

● 發射一次要等它回來，才可以再發射

除妖咒發射一次，要等子彈回來才可再發射，中間不可以使用，所以要攻擊遠方敵人時，對時間損失方面，要仔細衡量清楚

● 盤旋不定的除妖咒

當除妖咒返回時，如果太郎正在跳躍，那麼除妖咒便會在旁邊徊繞，不能發射



◀ 自由自在的控制
運氣！



◀ 快一點回來，我不能再發射了！

▼ 只是繼續徊繞盤旋



▲ 回來時再跳

小心！別讓太郎的生命力減少

在這個遊戲中，如果太郎的生命力變為零時，遊戲就到此為止，所以要盡量避免淘氣太郎受到損傷，如果萬不得已受損時，趕快利用寶物恢復生命力吧！



青蛙。
◀ 不注意跳躍就會碰上大

● 拿到了金幣，趕快去買東西

打倒敵人時，偶爾會有金幣產生，拿到金幣之後，趕緊到商店購買寶物吧！只要站在石梯上段的窗簾前停下來就可以



▲ 先運足了氣，擺好架式，修理冒牌的地藏王

▲ 冒牌地藏王會留下1000元的金幣。





























從畫面的2-4之間有好幾處商店，太郎可以入內購買寶物。只要在這裡把所有的金幣拿出來購買寶物，會大大提高功力和恢復體力，因為只有在這裡才能恢復體力（心狀形標誌例外），所以快幫太郎把錢存起來吧！

- | | | |
|----------|-------|------------------------------|
| (1) 妖怪汁 | 5000 | 太郎的生命力可以恢復4度 |
| (2) 地獄井 | 8000 | 太郎的生命力可以恢復6度 |
| (3) 道中饅頭 | 10000 | 當生命力為零時，可恢復8度 |
| (4) 仙女愛心 | 5000 | 有了這個，在太郎變為老頭時，可以恢復原狀，平時則沒有用處 |
| (5) 快速丸 | 2000 | 比平常跑得更快更遠 |
| (6) 河童蹠 | 5000 | 在三面有水的畫面時，動作快速敏捷 |
| (7) 2連射 | 10000 | 除妖咒以2個連續發射 |
| (8) 3連射 | 20000 | 除妖咒以3個連續發射 |
| (9) 4連射 | 30000 | 除妖咒4個連續發射 |

了解敵人角色特徵!!

敵人會採取那種動作？用什麼攻擊法？若不了解，想順利過關就難了！

| | | |
|--|-----------------------------------|-----------------------------------|
|  | 小青蛙 生命力：1 得到金幣：100 | 會從天而降，偶爾跳躍，以腳踩的方式擊倒。 |
|  | 蝙蝠 生命力：4 得到金幣：100 | 在一定區域內飛來飛去，慢慢靠近太郎。 |
|  | 蛾 生命力：4 得到金幣：100 | 和小青蛙一樣的動作，慢慢靠近，須注意它和其他敵人結合在一起的行動。 |
|  | 毛眼球 生命力：1 得到金幣：100 | 激烈地蹦蹦跳，看起來好像和小青蛙一樣，用腳却踩不死，要注意！ |
|  | 幽靈 生命力：4 得到金幣：100 | 在紅鬼和藍鬼的地方出現，一對眼球會飄來飄去。 |
|  | 大海妖 生命力：16 得到金幣：1000 | 在畫面的水中，時而沈沒水底，時而冒出頭來。 |
|  | 水鬼 生命力：8 得到金幣：500 | 會從水中突然冒出頭來，情況和大海妖一樣，但有固定和移動的二種。 |
|  | 亡者 生命力：8 得到金幣500 | 雖然只會在前面走動，然因生命力有8，所以不易擊倒。 |

| | | |
|--|---------------------|--|
|  | 鳥 | 飛過來後，會到處撒下鳥糞 不易擊倒。 |
|  | 生命力：4 得到金幣：500 | |
|  | 怪頭 | 以波狀方式接近太郎，有在固定 的時間及固定的地方出現二種 |
|  | 生命力：4 得到金幣：500 | |
|  | 亡者君 | 在一定位置等太郎掉下來，不 易擊倒。 |
|  | 生命力：1 得到金幣：0 | |
|  | 小妖 | 走來走去，和小青蛙及毛眼球 一樣，屬於小角色 |
|  | 生命力：1 得到金幣：200 | |
|  | 怨靈 | 在一定時間出現，再畫面外向 太郎飛過來，會連續出現。 |
|  | 生命力：4 得到金幣：500 | |
|  | 毒氣 | 在一定時間出現，飄向太郎， 然後消失。 |
|  | 生命力：1 得到金幣：0 | |
|  | 地獄火 | 如果超過一定的時間就會出現 ，被碰到，生命力會受損22。最 頑強的敵人！ |
|  | 生命力：24 得到金幣：1000 | |
|  | 眼鏡蛇 | 在畫面3出現一條，蹦蹦跳跳 靠近太郎。 |
|  | 生命力：2 得到金幣：200 | |
|  | 矛骷髏 | 拿著矛刺向太郎，反擊時會跳 躍躲開，相當難纏。 |
|  | 生命力：4 得到金幣：200 | |

| | | |
|---|---|--|
|  | <p>小魚人</p> <p>生命力：1 得到金幣：200</p> | <p>幽冥界的海中很多，不可輕視，有時會成群攻擊。</p> |
|  | <p>大妖</p> <p>生命力：2 得到金幣：500</p> | <p>出現在第4畫面，小妖的父親，會蹦蹦跳跳。</p> |
|  | <p>迷惑石</p> <p>生命力：256 得到金幣：5000</p> | <p>散置於地上，固然 256 的生命力極其強硬，但能得到的金幣也相當誘人。</p> |
|  | <p>毛魂</p> <p>生命力：1 得到金幣：100</p> | <p>偶爾會跳躍衝向太郎，有時成群出現。以連續攻擊擊倒之。</p> |
|  | <p>射箭鬼</p> <p>生命力：8 得到金幣：500</p> | <p>在鬼島出現，連續射出箭，最好不要跟它戰鬥，避開為宜。</p> |
|  | <p>藍妖</p> <p>生命力：2 得到金幣：200</p> | <p>只會緩慢行走，先運好氣功，即可輕易擊倒。</p> |
|  | <p>禿頭怪</p> <p>生命力：16 得到金幣：500</p> | <p>身型巨大，行動緩慢，若事先運好氣功，二發即可擊倒。</p> |
|  | <p>冒牌地藏王</p> <p>生命力：32 得到金幣：1000</p> | <p>口中不斷噴出火焰，火焰的生命力有1，然主體生命力極為頑強，先運好氣功，再予以擊倒。</p> |
|  | <p>抱人鬼</p> <p>生命力：2 得到金幣：</p> | <p>就算被抱住，生命力也不會損傷，只是你身上的錢會被拿走。</p> |

| | | |
|--|-------------------------------------|---|
|  | 鬼島小鬼 生命力：8 得到金幣：5000 | 將帶刺栗子般的東西投向太郎，只要運好氣功，一發即可擊倒。 |
|  | 鬼島大鬼 生命力：32 得到金幣：10000 | 就算能簡單打倒紅鬼，而藍鬼却不易擊倒。 |
|  | 藍鬼 生命力：16 得到金幣：10000 | 第二畫面的首腦人物，本事比紅鬼強，但若給它 20000 金幣，就會放你過去，不必戰鬥。 |
|  | 小鬼(藍) 生命力：2 得到金幣：200 | 第二畫面最後部份出現的藍鬼手下，運好氣功，二發可擊倒。 |
|  | 紅鬼 生命力：16 得到金幣：10000 | 第 1 畫面的首腦。若給予金幣，可無條件通過，但，這是騙人的，不要上當。 |
|  | 小鬼(紅) 生命力：2 得到金幣：200 | 在畫面 1 和紅鬼一起出現，可輕易打倒。 |
|  | 妖火靈 生命力：32 得到金幣：— | 不斷吐出小火焰，打倒時，靈魂會留下來。 |
|  | 妖岩靈 生命力：24 得到金幣：— | 巨大的岩石，分裂衝向太郎，若不向岩石中心的靈魂攻擊，就無法打倒。 |
|  | 妖木靈 生命力：24 得到金幣：— | 不斷吐出跳躍的球，如果球不予收拾，會不停增加，使你無法攻擊。 |

畫面別的攻略介紹

STAGE 1

[地獄入口]

A

START



突然地，小妖們會整排出現，以氣功攻擊之。

與其拿雲上的錢來前進，不如打倒水中的水鬼以獲得金幣較理想。



跳躍將三排縱向並排的金幣全部拿下，儘量取得金幣，儲存起來，後面才比較輕鬆。



到㊸去



這裡的金幣，要記得拿取。

得。跳躍即可取
▶ 只要用力



這是開始的畫面，小心過關。多練習操縱方法，以了解敵人出現的動態。



亡者君向你招手了，掉下去，生命力將會損傷4。在雲的邊端跳躍，採取安全步驟前進吧！



它是賭場的蟻蛛，被碰到，會大吃苦頭，要儘量損傷他的生命力。

從A來
從B來



GOAL



飛眼 —— 太郎唯一的守護靈

男或女？不得而知。

飛眼能幫助太郎過關。但為數不多，一旦操縱錯誤，則後果未卜。



STAGE 2

〔苦行之道〕

START



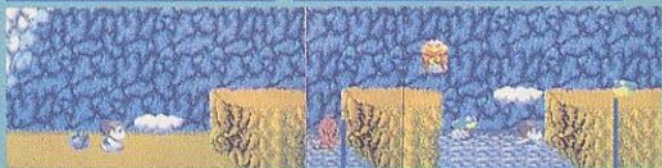
這裡是商店，快恢復3連射，快速丸及已減少的生命力吧！

仔細觀察毛骷髏的動態再跳下去



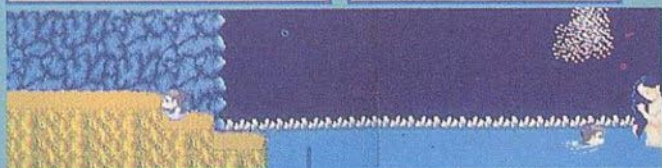
禿頭怪緩慢走著，運好氣功予以打倒

坐在小妖背上，取得並排在一起的金幣



跳躍的時機不易判斷，要小心前進

冒牌地藏王又出現了，使用前述的方法將之打倒



來到這裡可暫時安心一下，立刻到巫婆那邊去，取得心形吧！

這裡是相當重要的畫面，必須和巫婆見面，取得心形，否則難以順利過關



從這上面攻擊前方的冒牌地藏王，才是最理想的過關方法

仔細觀察亡者的動態後再下去



地上有迷惑石，邊追趕邊攻擊，破壞後可得5000金幣



這裡是這個畫面的難關所在，想過關，必須靠你熟練的技巧才可！



打倒這裡的藍鬼即可過關，但比紅鬼難纏，要注意

GOAL

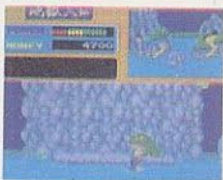


[STAGE1] 攻略重點

POINT1

在骰子賭場賺大錢

▶必須給蟾蜍4發分的精神力。



進入賭場以後，只要贏了賭場裡的蟾蜍，即可進入道場。又，賭金由1000元開始，而每次可提高1000元。所以，你只要有兩萬元的賭金，便可以輕鬆過關。

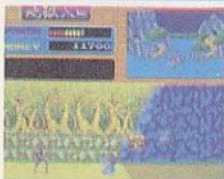
▶可順利進入賭場……



◀有這麼多錢，也該準備了。

POINT2

要買下全部的湯圓



▲稍為往後退，讓對方通過。

▼此時，對方會直接通過。

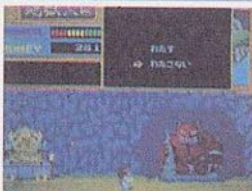


快接近後半段時，湯圓店會蹦蹦跳跳的跳過來，此時，不必加以理會。因為你即使花10000元，也只能買到貓、狗一類的東西而已。

POINT3

對付紅鬼必須繞過去將他打倒！

▶指令必須是「不要把錢交給他」。



最後的紅鬼，必須先由頭上繞過去躲開幽靈，然後再攻擊。又，必須不停地射擊。

如果中央出現飛眼時，可以繞到後面，一面發射子彈，一面到右邊去。

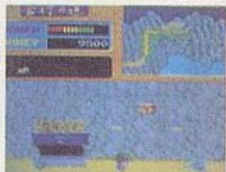


[STAGE2] 攻略重點

POINT1

利用迷惑石賺取5000元。

須避免到畫面外。



雖然迷惑石很堅硬，但是將它破壞後，可以得到5000元。注意，必須由後面不停地攻擊。



POINT2

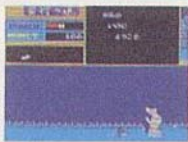
無論如何都要和巫婆見面

跳躍是非常困難的，所以要特別慎重。



技術是否高明是，能否和巫婆見面與是否能順利過關的重要關鍵。因為巫婆會給你充滿生命力的心型物。但是，想利用雲通過時必須小心。

巫婆會給你閃亮的心型物。



POINT3

對付藍鬼的方法與紅鬼相同

攻擊藍鬼的方法和紅鬼一樣。亦即，先躲開幽靈與小鬼的攻擊。然而，這次的幽靈與小鬼的數量比紅鬼的時候多。所以，必須

趁早繞過去比較理想。同時，一面繞一面射擊是非常重要的。



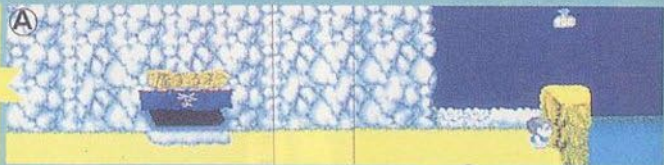
▲在這裡會被要求交出2000元，只要你把錢交出來便可通過……

▲繞過去的要領相同。但是，這裡的數量比較多

STAGE 3

幽 かい
[幽海]

START

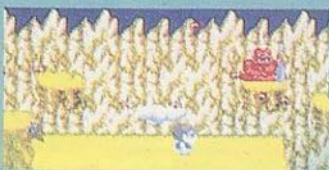


抱人鬼會到處蹦蹦跳跳的，必須了解對方的動態，否則一被抱住，身上的錢會全部被拿走。



到②去

到②去



到③去

紅鬼是擁有5千元，藍鬼是擁有1萬元的大富翁。可惜藍鬼是不容易打倒的。但是，你必須有耐心地攻擊。

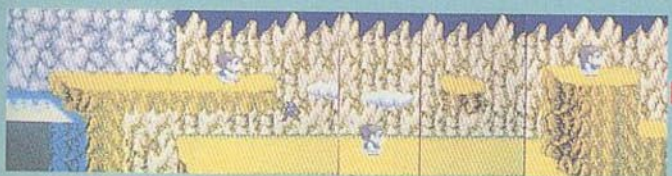
前進！
▶ 直接向右



到③去

抱人鬼也會在這裡出現。所以要多加注意！

這個畫面海的部分特別多。如果有蹣便可輕易通過。最後，會有令人意想不到的陷阱……！



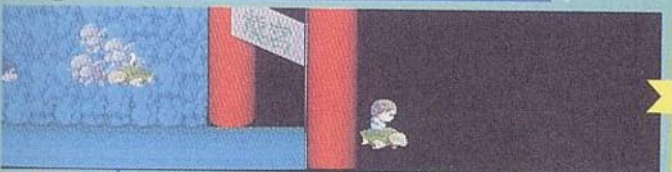
假如由現在立腳的地方掉下去，以後就不容易前進了，所以，你必須仔細的跳躍才可以。

B



這裡有很多的小魚人，所以，你必須盡量射擊，以便減少小魚人的數量。

D



GOAL

假如只有3萬元，乾脆說「不」，然後回到開始點，重新設法取得金錢。

到龍宮城去

STAGE 4

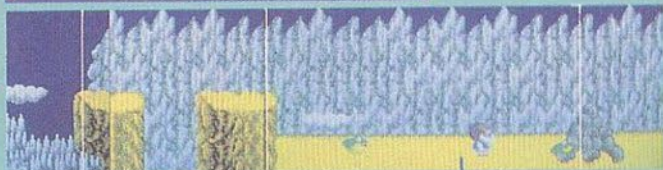
〔審判谷〕

START



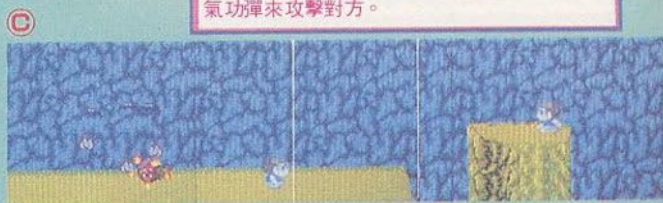
乘雲由右往前走，這裡的關鍵是和亡者碰面的時機是否恰當。前進時，請多加注意。

到⑥去



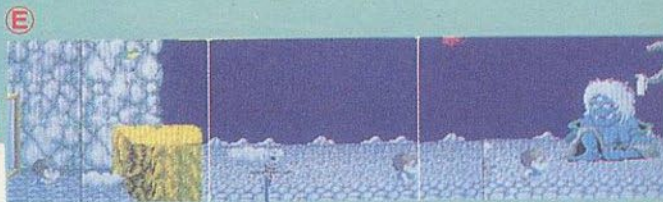
到⑦去

這裡有妖岩靈的登場。你必須適時發射最大的氣功彈來攻擊對方。



到⑧去

到⑨去



到①去

得到三個球以後，先回到開始點，然後到這裡來。這裡有矛骷髏。

即使勉強到達畫面3，在畫面4可能吃盡苦頭，甚至於無法過關，這裡是……



到B去

假如不仔細觀察雲的動態再前進的話，可能會撞到針山而掉下去。如此一來，你會受很大的傷害，請注意。

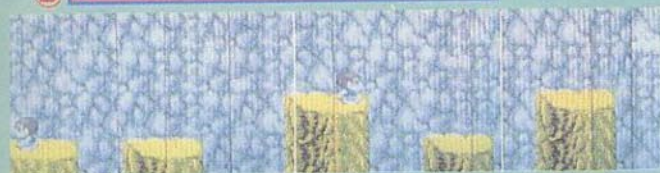
B



到C去

妖木靈的球會蹦蹦跳跳的接近過來。你是否能解決投擲過來的球，即是勝負的主要關鍵。

D



到B去

到C去

到B去

到A去

到C去



GOAL

只要在奈何橋前，把取得的3個球交給老太婆便可過關。此時，你就可以和閻王見面了。

STAGE 5

〔輪迴界〕

START

A



C



到B去



到B去

只要能乘雲，便已經接近終點了。
此時，必須特別慎重。



到B去

到B去



到B去

終於來到了最後一幕。只要能過這一關，就可以得到圓滿的結局。然而，你仍然不可以鬆懈。



假冒的如來會問你一些莫名其妙的問題。對於某一種詢問，你只要回答「不」，便可以過關。



GOAL

(STAGE 5) 攻略重點

POINT 1 前進時必須小心敵人

由於這一幕沒有商店，所以，在這裡你無法恢復生命力。因此，你前進時要特別小心，千萬不要被亡者君碰到。



▼總算躲開了亡者君而抵達下面。



▲用力往上跳，小心不要掉下來。

POINT 2 跳躍技巧是否過關的重要關鍵！

想順利結束本遊戲，決定性的條件在於輪迴界所打倒的敵人數目與金錢的多寡，金錢與敵人數

量愈少愈好。

因此，多磨練跳躍技巧，不要去拿錢。



▲不去拿錢是一件很難做到的事情。



▲在這裡要小心跳躍。



▲必須花相當大的力量才能到達對方的邊緣。

POINT 3 乘雲通過

來到了最後的雲時，離終點已經不遠了。但是，千萬不能粗心大意，因為這裡的跳躍技巧還是非常重要的，所以，你必須先了解自己乘坐的雲的動態，否則，一掉落下來，便會回到地圖⑧。



◀必須仔細觀察雲的動態。

▼雖然在雲上跳來跳去非常快樂，但是要避免掉下來。



POINT 4 莫名其妙的詢問，假冒的如來

終於乘雲來到了這裡。到達這裡以後，會使你受傷的敵人再也不會出現了。但是，假冒的如來會坐在你前進的道路上，接二連三問些莫名其妙的問答。



了
◀簡直太奇怪

你要如何回答這些問題呢？

POINT 5 必須看穿詢問，朝結局邁進！

通過這裡的方法只有一個。假如有如下圖的詢問時，只要回答「不」，然後直接朝右前進即可。除此之外的詢問都是



◀假冒的如來自己承認了。

▼直接朝向右方前進。



沒有用的，因為在這裡遊戲便結束了。



ENDING

結局畫面

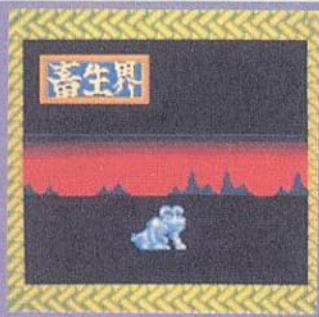
最後的結局。如果你在輪迴界打倒的敵人數量與金錢的合計是

0便可上天堂，1~4可轉生人類，5~8轉為畜生界，9~12轉為餓鬼界，13以上的話便要下地獄。

了。此時，可以上天堂。



挑戰！▶朝天堂再度



通往天界!!

攻略路線大公開

苦行之道



苦行之道 你這個傻瓜認命啫!



◀ 五個世界的旅程中，目標指向天界。五個複雜的世界正等待著你的來臨呢!!

故事

有一天，太郎助一覺醒來，發現自己在一個陌生的地方，他看到了一些未曾見過的奇異風景，感到相當害怕，原來自己現在所處的地方是恐怖的妖怪世界呢!

當太郎助看看四周，心中正慌著時，突然出現了一隻青蛙，青蛙對他說：

「喂！我從來沒有見過你，你是新來的嗎？如果是新來的，必須先經過閻羅王的裁斷……這裏是地獄哦！」

於是，太郎助爲了接受閻羅王的裁斷，便展開了地獄世界的冒險之旅。

基本操作

控制器的用法

太郎助的武器是念力。爲了一一打倒難纏的妖怪們，並走向天界，就必須要有靈敏的操作能力，才能完成這個遊戲。

太郎助的移動。如果將十字鈕往下按就可以運氣。



擊出念力彈。貯存子彈，然後再運氣，也可以當做運氣彈來發射。

跳躍鈕。這是上樓梯時，在雲上跳躍用的鈕。



◀ 躲開敵人的攻擊，然後利用念力彈來打倒妖怪!! 小心! 有很多難纏的妖怪哦!



◀ 先運氣來發射運氣彈，因為運氣彈的威力是念力彈的八倍。

萬能商店的商品

在漫長的旅途中，經常會受到妖怪們的攻擊，碰上這種情況時，能够幫忙太郎助的，只有萬能商店了。萬能商店裏有恢復體力，提高移動速度，以及增加功率的各式寶物，應有盡有；只要你有錢，想買什麼就買什麼。

妖怪汁



▲價值5000兩。當場可使體力恢復4度，看起來似乎相當美味呢？

地獄燴飯



▲當場可使體力恢復6度以上；然而，價值8000兩，似乎稍嫌貴些。

道中饅頭



▲在旅途中，可使體力恢復8度，價值10000兩。最大的好處就是可以隨身攜帶，所以一遇困難，便可派上用場。

天女糞



▲如果太郎助受到妖怪的作弄，變成一個老頭子時，就可以買天女糞來返老還童，價值5000兩。

神速湯



▲名副其實，喝下便能使太郎助的步伐神速。價值2000兩，並不貴。

河童蹼



▲能使太郎助游泳速度加快的寶物。價值5000兩，雖然貴了些，但效果極大。

2連射



▲10000兩可以買到2連射，如果是自信技巧高超者，只要有2連射就完成整個旅程了。

3連射



▲3連射價值20000兩。在敵人接二連三地出現時，身上有此寶物，就能够百分之百地安心了。

4連射



▲30000兩雖然是價格昂貴，但以4連射來攻擊敵人，使用起來相當痛快。寶實在很值得一試哦！



地獄入口

首先來到了地獄入口。這個畫面的過關條件是打倒盤據在此的首領紅鬼。往直走，就可以到達紅鬼盤據的地方，在這裏要先收集好錢，再過關。

用一發運氣彈打倒5個敵人!!

突然出現了5個敵人，只要運氣足，以一發運氣彈就能打倒5個敵人。而必須注意的是，選擇發射運氣彈的適當時機。

錢越多越好……

在遊戲進行中，如果沒有受傷，就不需要金錢。若想像受傷之後，再取得金錢，那就是最愚蠢的想法。



利用一發運氣彈也能應付大海妖怪
站在蜘蛛老大的右側，以運氣彈來攻擊大海妖怪。由於在水中無法運氣發射運氣彈，所以，必須從雲上 (!!) 來攻擊。

臉形岩也會飛擊過來哦!

乘坐大海右端的雲時，會出現臉形般的岩石。這個敵人出現之後便糾纏不清，難以脫身，所以一發現它，就立刻用運氣彈打倒它才是明智之舉。



骰子道場



注意鳥糞

通過了大海妖怪之後，鳥便會出現，必須躲開牠所排下的糞便，躲在雲上最理想，如果躲在水中，太郎助的移動情況便顯得相當緩慢。

要進去試試嗎？
還是就此通過呢？

這是個增加金錢的機會，如果順手，就會變成大富翁；若倒霉，就可能身無分文。萬一輸了，就乾脆關掉電源從頭開始。

一擲千金
單與雙

攻略 重點建言

這個畫面中並沒有難纏的敵人，只是能讓你錢財大增而已。這個畫面的特徵就是，如果過關時間越長，出現的敵人也越多，所以儘量在短時間內多存點錢啦！為便於多存些錢，就必須發揮運氣彈的威力，同時，最好邊運氣邊跳躍。



絕對不要拿！！

亡者之上有一些錢，但千萬不可以去拿，拿了之後，自己受損極大，所以不可為錢所動，繼續前進！！

地面上的敵人是……

在此也要用運氣彈，將敵人一掃而光，如果動作太慢，就會相繼出現更多的敵人，屆時就麻煩了



肉丸店出現的地點

肉丸一串 10000 兩，但最好不要買，只要一心一意地收集更多的錢，因為現在買還嫌太早呢！！

從樓梯……

樓梯前出現了一個敵人，接着又會有第二個敵人從樓梯上下來，所以不要慌張地往樓梯上跑。



有錢能使鬼推磨，
盡量地收集金錢！！



▲只要打倒這個敵人就可以過關了，在新關之前，先打倒敵人，取得金錢，如此反覆數次，就能夠成為大富翁了。但是下一個畫面衆多敵人出現時，就不好應付了。

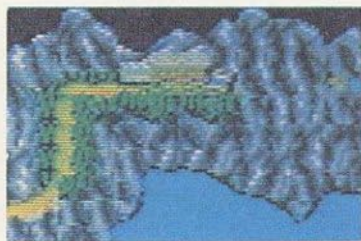
速攻快擊之秘訣！！



◀發射子彈來對付鬼和它的部下，必須均等擊中才好。

◀在畫面中央處連續攻擊，不要被滾滾而來的金錢嚇呆了，只要連續攻擊即可。

苦行之道



正如這個地區的名稱，在這裏會碰上一些頑強的敵人，前途充滿了艱辛。大妖怪變成假地藏王等敵人，比起前一個畫面地獄入口的敵人，簡直強多了。這個畫面過關的條件是打倒藍鬼。而且這裏也有冰雨的場面喔！

到萬能商店去購買！

利用前一個畫面所貯存下來的錢去買神速湯、道中轆頭和連射等寶物。如果此時能恢復體力，則更為理想。

在雲上打倒矛怪

沼地上埋伏着矛怪，所以必須在雲上打倒。
 • 利用雲降低至最低限度時，發射運氣。
 • 就能輕而易舉地打倒矛怪。



可用二發運氣彈來應付大妖怪，至於上頭的金錢……

利用二發運氣彈打倒大妖怪，然後樓梯處會出現一敵人，若不倒此敵而加以利用的話，也能得到放在高處的金錢(參考卷末

肉丸店出現的地點



雖然付給敵人首領20000兩就可以向前進，但……

如果付20000兩給藍鬼，這個畫面就不用戰鬥了，可以直接過關，但最好不花分文地戰鬥啦！因為下一個畫面需要花費一大筆錢呢！至於打敗藍鬼的技巧，與紅鬼是大同小異的，只不過藍鬼比紅鬼難纏些罷了。



攻略 重點建言



敵人相當頑強哦!!

紅色絨及亡者的沼地就在此地，要到沼地之前，必先打倒紅色絨，然後邊運氣邊進入沼地去攻擊

這個畫面中必須留意那些小嘍囉們，因為這裏要過關並不難，只是小嘍囉為數衆多，所以也可能會受攻擊受傷致死。最佳攻略方式就是先到萬能商店去買2連射以上的運氣彈及神速湯。除了留心地面上的敵人之外，也要注意空中突然出現的敵人，最好停下時，便儘量地運氣。

以四發運氣彈來應付假地藏王運氣彈一發的威力，有普通子彈八發之強，所以對付假地藏王，普通子彈必須發射三十二發（運氣彈才四發）才能打倒牠。



身上錢不夠時，就擊毀石頭!!

擊毀萬能商店旁的石頭，就能取得5000兩（參考卷末）。擊毀石頭時，一定要找出二塊石頭並列一起的。



利用敏捷手法打倒那些小嘍囉!!



一定要去神池!!

雖然不去神池，也同樣可以過關，但在神池處可獲得心形寶物（能够提高你的功率），如果沒有這種寶物，就不太能够獲得圓滿的結局哦！



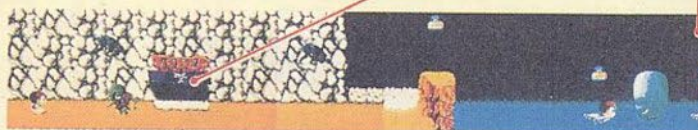
幽海



從這一帶開始，困難重重，想通過這個畫面，就必須救助海龜，而救助海龜，必須花費 30000 兩，並且必須移動，所以相當辛苦。

小心錢被拿走!!
二個藍鬼突然出現抱住你，所以在事先就要準備好運氣彈，一出現，就攻擊牠們。

注意水中
二個險形岩出現之後接着又會出現二個大妖怪，因此必須先摸清楚牠們出現的地點



從這裏開始潛水相當困難!!
從這裏開始潛水絕對得不到任何好處，所以正在水中游時，千萬不可以按到桿的下方。



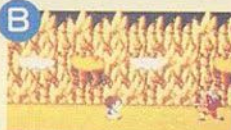
A



▲不要去理會二個矛怪，走過之後上了樓梯再攻擊，可以用一發運氣彈來打倒牠們。

將二個矛怪一網打盡!!

B



▲這裏就是射箭鬼出沒的地方，若牠一出現未及打倒，那麼將來你可能會受到重大創傷。

立即收拾掉射箭鬼!!

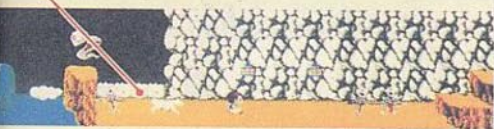
攻略 重點建言

必須存 30000 兩才行，同時，這個畫面相當艱辛，所出現的敵人本領也都很高。過關捷徑是先到大鬼、小鬼盤據的鬼島去存置金錢，到了鬼島就能獲得救助海龜的錢數。在這個畫面之前，若金錢足夠，就可以一口氣往龍宮入口去。錢多的話，也可以及早過關。



注意入口的敵人

在雲上時，眼珠蛇會出現，此時若慌張前進，就會受到矛怪的攻击。



A

先到鬼島去，打敗大鬼、小鬼，然後再去救海龜！！



C 來來回回的桃太郎

從C點開始，就會發出鬼島播放的音樂，能夠聽到的也只有一次。但如果在C地帶來來回回時，就可以連聽數次，雖然聽歌與攻略之間毫無關係，却可以使心情愉快。

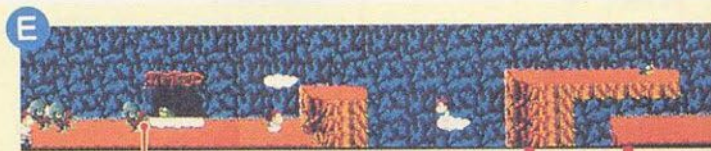


付 30000 兩救助了大海龜之後，海龜會帶你到龍宮，在參觀了龍宮公主的舞蹈表演之後，公主會送你一個珠寶箱，這個珠寶箱在身上沒錢時，也不能打開，只管往另一個畫面前進。

裁斷之谷

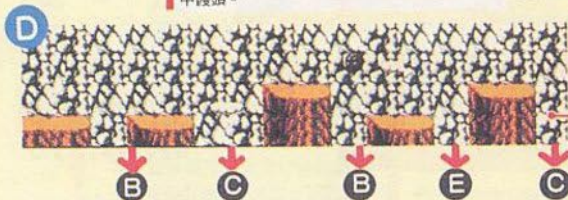


終於來到了接受閻羅王裁斷的畫面了！畫面過關的條件，也就是與閻羅王見面的條件，先將妖木靈、妖火靈、妖岩靈打倒，取得三個靈魂才能過關。可是，這三個妖靈的本事都很強呢！！



到萬能商店去購買！！

進入萬能商店之後，先恢復體力，然後購買道中饅頭。



移動要領

要先記住這個部分，移動可通往那個地區，移動往往是攻略的關鍵呢！！



打倒妖木靈！！

妖木靈會投出球狀武器來攻擊你，當牠擲的那一瞬間，你立即發射運氣彈，此才能減輕自己的程度，也能打倒人。

攻略妖靈的順序是……

按照妖岩靈、妖木靈、妖火靈的順序分別打倒妖靈們，這種打擊方式最快速也最安全。就算攻擊技巧高超的人，也必須要有2連射以上的寶物才好。



攻略 重點建言



這個畫面的攻略是先打倒三個妖靈，然後控制複雜的移動地區。由於三個妖靈本事強大，所以太郎助的功力必須充滿才好，同時，一定要攜帶道中饅頭，這裏是容易受傷的地方，所以避免做無謂的戰鬥，打倒敵人之後，也要切記移動地區。

控制移動地區以求過關!!

取得了三個靈魂了嗎？

沒有取得三靈魂，就到A地點去送命。如果靈魂不齊全，就再回到E地點去，再與強敵決一死戰!!



難纏的妖岩靈!!

妖岩靈是三妖靈中本事最高強的一個。由於牠所投擲而來的岩石不易閃躲，所以儘量靠左邊並連射運氣彈!!



以跳躍連射來應付妖火靈。

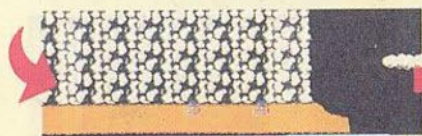
這是妖靈中最容易應付的一個。當牠噴出火焰粉時，就稍跳躍，同時，發射運氣彈攻擊，就一次OK了!!



輪迴界



這個畫面是閻羅王磨練你的地方。看看這個畫面的表現如何，可以決定太郎助的去向（5個世界），這是一個決定性的畫面。



必須掌握
適當時機

適當時機就是勝負的關鍵點

▲太郎助用力跳躍，勉強可以跳到雲與雲之間的距離那麼遠，所以希望利用嚐試錯誤的心理來摸索，一切都要靠你的手上功夫啦！



絕對禁忌

想上天界的人，千萬不可以殺生，也不可以斂聚錢財。如果殺死了敵人，或貪心地藏聚金錢，就會被判下到地獄界或畜生界，最好想辦法上到天界去！

不要取!!

不要踩!!

攻略 重點建言



反正，要走就要去天界，因為上了天界之後，能看到美麗的仙女們，而要前往天界的條件，就是不能殺死任何一個敵人，也不能再多取一兩錢財。雖然往後路途稍有不順，必須在雲上跳躍；而雲間距離，就是太郎助跳躍的最大極限。

雲的那一端有個圓滿的結局等着你呢!!

休息



▲在雲間跳躍一陣子之後，就會來到一個安靜的地方，在此暫時休息一會兒，再從雲間跳躍往預定的目標去。

困難!!



▲繼續往前進時，雲的動態越來越複雜，雲也變得很小，不利於跳躍了!!

更加困難!!



▲不只是側跳而已，要再往斜邊、上方跳躍，可真是難上加難呀!!

克服了難關之後……



◀這裏的假如來會不斷地盤問太郎助，所以在這個畫面上，若不將十字鈕連續往右按，就無法前進了!!

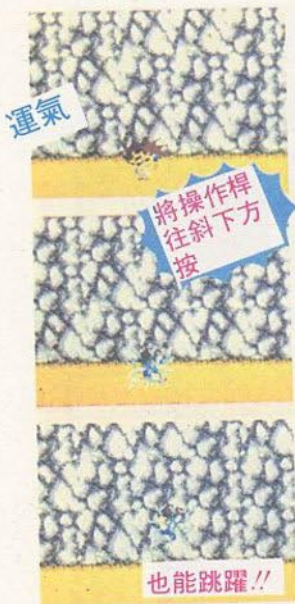
這就是從雲縫裏掉落下來的地方



這就是技巧高超的太郎助!!

運氣後的前進技巧

如果將十字鈕往斜下方按，也不致使太郎助因過分運氣而產生氣喘，而且還能邊運氣邊跳躍呢！



◀ 如果將十字鈕繼續往斜下方按，就能連續運氣！
◀ 如果能一直往斜下方按的話，就可以左右移動。也可以跳躍呢！
◀ 將十字鈕往斜下方按，



利用敵人頭部的技巧

如果能跳躍至敵人的頭上，就不會受傷，而且也能輕易地取得放在高處的金錢，真是一個兩全其美的好辦法!!



◀ 朝敵人頭上跳去的適當時機很不好掌握。
◀ 如果要跳到敵人頭上時，就要連接按跳躍鈕。
◀ 放在高處的金錢，也能輕易地取得。



擊毀石頭

地面上的石頭可以擊毀，將之破壞之後，可以取得5000兩，頗值一試。



◀阻擋去路的石頭，本來可以跳躍閃開的，但……

◀利用運氣彈來攻擊!!全力以赴!!不要灰心即可!!

◀結果，石頭被破壞了，5000兩出現了!!

從雲上發射運氣彈

苦行之道的沼地內的矛怪，向牠們展開攻擊的技巧就是如此。這真是即不使自己受傷，又能打倒敵人的萬全之計呢!!

◀想取得下面的金錢，可是矛怪阻擋着……

◀先乘坐在安全的雲端，然後再運氣發動攻擊……

◀當雲降至最低限度時發射運氣彈自己就不會受傷



PC電視遊樂系列

大笑

完全
攻略法



個性老成且喜感十足的加藤茶和志村健，他們兩人在現實社會裏，是一對喜劇的最佳拍檔，而且深受觀眾的歡迎。這是一個由他們兩人所組成，爲了要解決綁架事件，不惜翻山越嶺，將敵人踢開，突擊前進的遊戲。在這遊戲中，主要的角色是根據真實人物的個性，與予揣摩，所以，遊戲的劇情也是笑話百出，引人入勝的。

加藤茶和志村健大爆笑的開始



↑ 如果不知道這個情報，那麼到了 1-1 就不能再走了。



↑ 有沒有得到這個情報，與自機數有很大的關連。

加藤茶和志村健他們兩人是一對迷糊的寶貝偵探。有一天，他們正如往常一般要出門的時候，有人來邀請他們解決綁架事件。但這次只要求一人前往幫助解決問題，所以如何從中選擇，將由你來親自作主；在此奉獻一句，加藤茶與志村健他們兩者中，如有其中一人未被選上，那麼他將會感到十分的沮喪氣餒，進而對遊戲發洩他的不平，影響到另外一人。

這個遊戲的基本程式，只要一直前進衝破關即可。不過在每一關的第四區之前，必須先拿到鑰匙，否則無法進入到下一關繼續冒險的活動，所以要特別注意。而在第四區的最後，一定會有敵人的首領在此把守，阻止你向前進行的機會，所以你必須將他打倒，否則無法過關；但是敵人是相當的難攻，因此你必須跟他纏鬥到底，加油吧！

選擇那一個比較好呢？

加 藤 茶



志 村 健

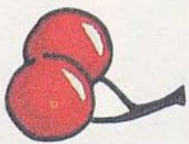


加藤茶和志村健在 1-1 的情況下，有時候，某些地方只有加藤茶才能通過，而志村健却只能滯止而無法往前進，如果這個情報被志村健知道了，也是沒有什麼關係的。

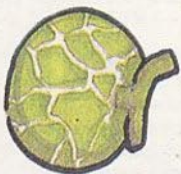
在遊戲進行的差異方面，於此將兩者做一優劣的比較。加藤茶在空中轉向方面比志村健佔優勢；可是志村健的剎車功能較好，到達地面時，只有稍微的滑動，所以如果是以立足點的大小來做比較時，那麼志村健將在這方面佔優勢。在遊戲時，選擇志村健或許比較方便順利，兩者各具有優缺點，而就算選擇了加藤茶也不會「有問題的」。

所有寶物的介紹

♡櫻桃能回復一點點的生命。



♡香瓜只能比櫻桃多回復一點生命。



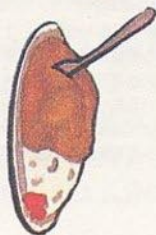
♡漢堡比香瓜回復更多的生命。



♡碗裝麵比漢堡更能回復較多的生命。



♡咖哩飯能回復最多的生命。



♡蜜蜂原來是哈特生的標誌，並且能夠另外地增加1UP。



♡取得薯條，放屁的距離會加倍。



♡硬幣到了自動販賣機時，可以使用。



♡糞便不是寶物，遇上了就會受到損害。

這真的是個好像「沒有寶物，就無法活下去」的遊戲，所以爲了要過關，你必須千方百計地取得寶物，才能夠回復生命。如果想延長放屁的距離，或者是增加殘機，都是須依賴寶物的獲得；而僅僅使用硬幣是無法順利地贏過自動販賣機的，所以它是無用之物，但是如果它打勝了，那麼生命的最大值會增加，殘機的數目也會提高，生命也會回復，由這點而言，或許硬幣是最重要的寶物。

這是基本的技巧！

踩扁



⇨ 這個技巧可能到了最後還得使用，尤其是在6-4時，是絕對地需要。

如果不知道基本技巧如何操縱的話，那麼想在這個遊戲中擁有強大的攻擊能力，是百分之百的不可能。因為這是非常重要的遊戲技巧，所以一定要有耐心地好好專精研讀。

踢



⇨ 說真的，這個技巧實在是很難做，是不是沒什麼用處呢？

放屁



⇨ 有些敵人用放屁的技巧是無法將它打倒的，不過，包括哈西在內的大部份敵人，這一招還是蠻有效果的。

任何事物都須要踢踢看



⇨ 這個技巧不是為了要將敵人打敗，其實它的目的在於破壞磚塊。所以到任何地方時，都得嚐試利用這個技巧，踢踢看，或許會意外地獲得寶物或捷徑；並且，使用鎚來取得1UP和找出立足點也是很重要的。

必須找出通訊室

沒有問題。



↑如果其中有人對你說「沒問題」時，那麼你將成為無敵了。



↑剩下最後一口氣了，要加油!!

時會通知你重要的訊息。
這類型的圖案，在過關

搭乘廁所的門或者是噴出來的水所到的地方，你就可以發掘到通訊室的秘密所在，或者是自動販賣機。到達目的時，往裏面一看，好像是一個無異樣的牆壁，你必須有心地一踢，才會發現有門打開，而並非是一個死胡同。也就是因為這裏是一個非常神祕的地方，所以才會告訴我們鑰匙位置等等的重要情報。你必須仔細地參照地圖，不要錯過了這樣精彩好玩的地方。這一關和第二關雖然地圖僅登載了一點點，可是比較困難了解的地方，都有圖片的說明，故可放心。

使用輪盤賭具 來多賺點錢!



輪盤賭具，必須是擁有硬幣的人才能够玩。遊戲時，只允許使用1~5個硬幣的賭注，多了不行。基本上，在最左邊的地方，就會有硬幣出現，而你賭注幾個硬幣，就會得到原數的兩倍。在輪盤上，漢堡出現時，就能回復生命力；如果是蜜蜂出現了，那麼生命的最大值會增加；如果有兩個薯條或漢堡出現時，那麼結果與蜜蜂出現相同，所賭的硬幣數目乘上兩倍，生命的最大值會增加。而本來沒什麼用處的怪蠅（像蒼蠅一樣的東西），如果有三隻的話，將能得到所賭硬幣的五倍，用自動販賣機，能充分地得到1UP，這也是一種好方法。

完全公開所有的舞台

AREA-1

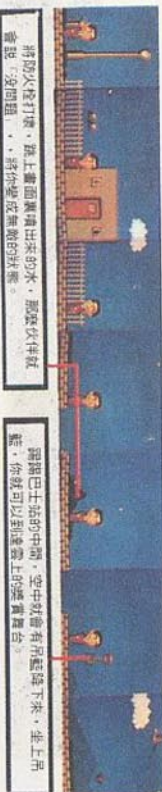
開始冒險的舞台，一開始是沒什麼可懼之點，但是比其他舞台有更多的要素會加進來。所以在遊戲上便顯得很有趣，在這個畫面，你必須要有熟練操作技巧的感覺，所以從這裡出現的畫面你預先的準備。

AREA-2

依照說明來確保立足點

當你順利地到達這個地方時，你將面臨「我怎麼沒有立足點？」所以，在附近的任何東西，你都得試著跳躍看。

用踢的技巧做為立足點



將防火栓打壞，跳上畫面裏噴出來的水，那麼物件就會出現「空問題」，將你變成無敵的狀態。

晃開巴士跳的中間，空中就會有用藍線下來，坐上吊籠，你就可以到達當上的樂賞舞台。



將防火栓打壞，跳上畫面裏噴出來的水，那麼物件就會出現「空問題」，將你變成無敵的狀態。

跳關地帶的使用說明!!

在1-4普通地段過去一點的地方，於通過立足點的右方後，使用踢的技巧找出一個隱密的洞。進入之後，就可以到達跳關地帶，接著你便可隨意地選擇到達第二、三、四等舞台的樓層。



AREA-3

趁著敵人躲進去時，要趕緊跳越過去!

最棘手的敵人哈西。當你開心地要突擊前進時，哈西將會出現，阻擋你的去路；這時，你必須在適當的時間跳越過去，就沒有什麼可害怕的了。

如果走投無路，這時，你就使用踢的技巧，沿著地上踢，或者是邊跳邊踢，來開拓你的道路。



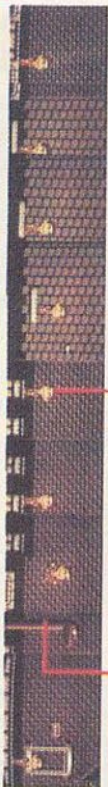
AREA-4 好，與敵人的首領對決的時機到了!!

BOSS

在首領的屬岩石的時機，你必須耐心地和他持久地對峙，並且在著他的瞬間，結束他的頭，給予致命的攻擊。

在剛開始沒幾分鐘時敵軍一個個不斷地立足點出現，在此如果你不會，那麼這地方也就不能打了。

哈西登場。對付這BOSS你必須跳過去，對他置之不理，或者是在哈西轉頭的時候，頭砍倒他打他，這也是一種辦法。



在這裏你會遇上一些像栗子又像海綿的奇怪傢伙，解決之道是在殺敵人之前先跳上這些傢伙，但要小心。

此處就是跳上跳上跳上，在這個地方設有能夠選擇到第二、三、四舞台的跳欄路口。可是到這裏，或者到別處，如此，累積就會堆積如山，但要小心。

想有獲取高分的機會，你就必須轉坐在毛蟲的上面，想它轉圈你使用毛蟲，而且你必須用毛蟲來打，以及能夠繼續地取得水果，你就必須具備一些特殊技能；除此之外，要努力地保存體力。

千萬別錯過取得

的機會，如果你能進入到這關，你就快，就是使用A鍵，開始，開始就像可以連續再玩，你



地圖的看法

● 哈得生標誌

★ 碗裝類

⊗ 漢堡

◎ 咖哩飯

🔑 鑰匙

⊕ 掉落的立足點

FIELD2

AREA-1

第一次來的雲上！



靠近天國的鳥，是一個富有熱帶氣息中帶有「青綠藍」意圖，海濤等等的豐富海鮮。這僅僅是和平安的安全舞台，其實是「有價無市」，很快地就會遊戲結束，所以不要牠它的外表所蒙騙了。

別怕怕雲

隨時注意隨落的雲，如果你是在坐在雲上，那麼雲的移動就是你的移動方式，立即通過，當可解決問題。另外，雲飛到其他地方令人驚想不到，而

不要傷

所以你必须以助跑的

AREA-2

從此開始，就會越來愈艱苦！



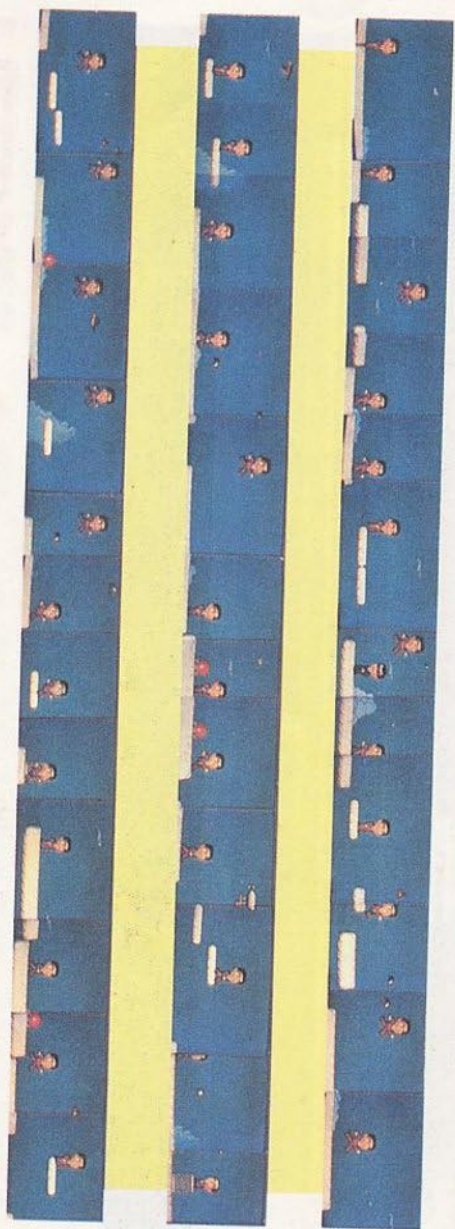
除了雲會回產之外，另外還有幾隻在空中飛行的鳥，這些鳥很喜歡在雲上停留。如果你要順利地跳上去，你必須利用雲的浮現升高的時機，在雲上好好利用你的技巧；而另外好奇，或許在雲的遊戲中，你必須利用你的技巧，在此我們另外教你一個技巧，就是利用雲的浮現升高的時機，在雲上好好利用你的技巧。

別怕怕雲

第一次出現的空間，是個給人非常自由，良好印象的雲，讓人覺得程式不冗長也不複雜；但是在遊戲時，往往會在不過幾秒鐘之內，雲就消失了；而且接緊會動的雲之前，仔細地觀察雲的出現。以上這些，就是遊戲中的技巧，切記！

AREA-3

又回到了雲上！



AREA-4

好不容易才降回地上



在黑暗的天空裏面，**維多利亞**，以及雷的出現，常常被視為遊戲的轉機。你在非線性與非二次的層之間迅速地過渡。

留意從天上墜落的雷，**維多利亞**將在這裡到吊籠，而在吊籠的前面，你可以試著出去，**維多利亞**本沒有另一個境界。

BOSS

首領 說實在的，他與第一關出現的首領，其實力方面是旗鼓相當。

在與首領對決之前，要敏捷地注意從天而落的雷，**維多利亞**在這些雷的出現，在一個新的世界裏，**維多利亞**將比利益做為最大的效用。而在此處要前進上，會有兩個可以使你的員獲取情報和快度前進的雷，**維多利亞**將比利益做為最大的效用。而在此處要前進的地方，祇有這些雷的出現，**維多利亞**將比利益做為最大的效用。而在此處要前進



FIELD-3

AREA-1

當你在夕陽的畫面中前進之時，就可以察看到一個跳躍台的出現，但你得切記，勿坐上跳躍台，否則後果將可預知。在面臨懸崖時，使用弱的基本技巧，從上面就會有吊籃降下來，搭上之後，就可以自行地到達獎賞的舞台。

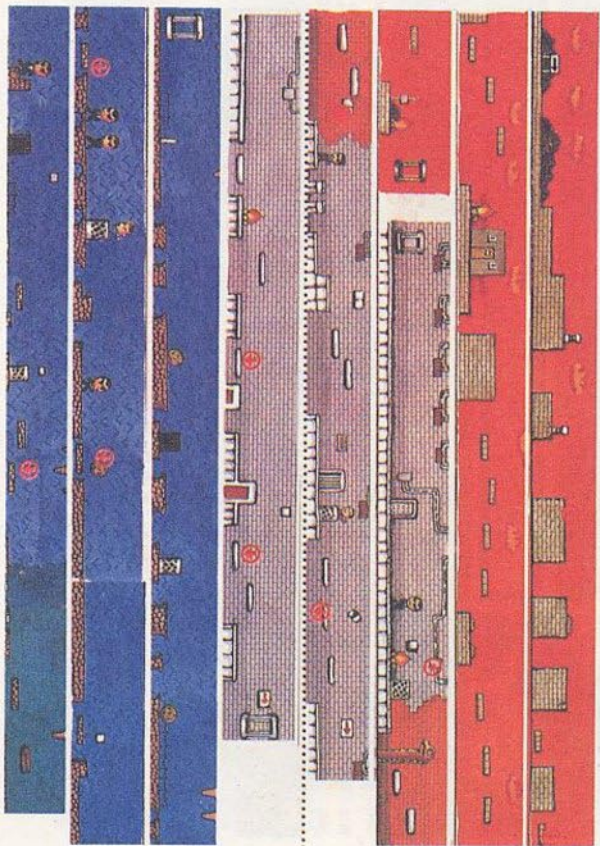
在這單元遊戲的開始，會有立足點極小的跳躍台出現，當你在跳躍行進時，將會有怪蠍的出現，且萬般地阻擾你，試圖將你打落。所以它是個很討厭的傢伙，切勿掉以輕心了。

AREA-2

放在適當的時機，躍上第二個會移動的立足點是很困難做到的。而且，從此處開始，只要是不會移動的磚塊便皆具有掉落的危險，所以千萬不可粗心大意，小心謹慎為原則。

在這個畫面上，會有很多濃密的門或者是硬幣。所以無論如何都要開關路的技巧，勿輕意地放過任何角落。如果能夠因此而積存多一點的自機數，那麼要過關時，便顯得較輕鬆容易多了。故，這是「以量來決勝負」。

最完全詳盡的地圖介紹！



AREA-3

在未到這區畫面之前，一旦掉落了下去，不僅僅是損失了一次遊戲的機會，更嚴重的是，會突然地跌落到前面所曾經玩過的畫面，故對這個設計，要有防備之心。

並且在這區畫面的中段部分，會有兩隻雞獸，不經警告地從你背後追擊而來；這時，你利用這兩隻雞獸你高墊跳石，跳上上方的立足點，然後在立足點的高地一跌，便能夠立刻回到這6-4，不要忘了使用這個怪徑的詭計法門。

AREA-4

如果在夜間遊戲的畫面順利進行時，突然到了一個舉足無法前進半步的地方；這時，切勿慌張失措，定下心地按照基本的辦法技巧，到處試看看。你將會發覺到有的地方雖然有反應，但是卻什麼也沒有出現，令人失望透頂。你知道這還是為什麼嗎？對了，因為如果沒有鑰匙的話，那麼從此之後，便無法再繼續邁步向前突破了；提醒你一點，沒有帶鑰匙的人，就必須回到綠色路躍台的前面地區去找尋，請你再錯失良機。



地圖的看法

● 哈得生標誌

★ 燒裝類

⊗ 漢堡

⊙ 咖哩飯

? 鑰匙

⊕ 掉落的立足點

FIELD-4

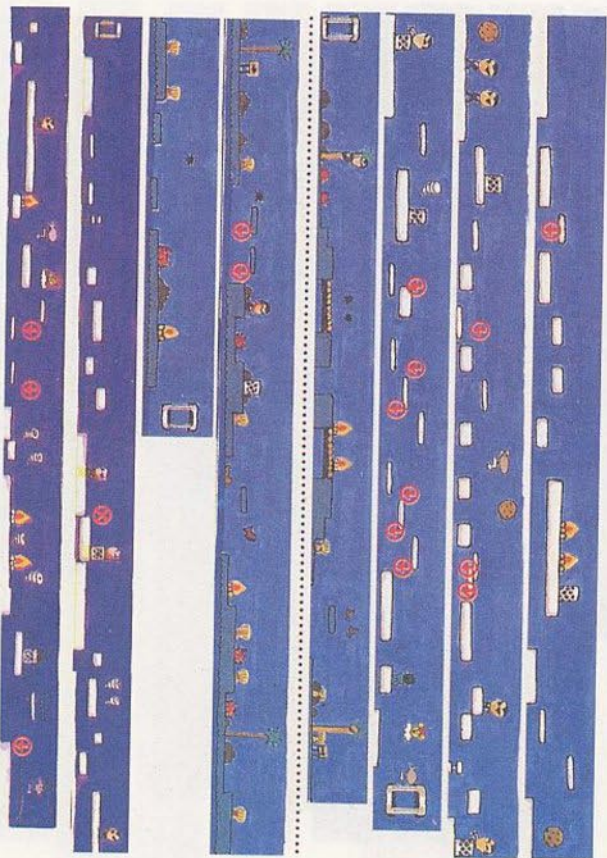
AREA-1

滯止不動的雲，在你跳躍上去的瞬間便會掉落下來，所以會令人開懷大叫「我們不再相信任何人」了。而這真的是只有0.1秒的驚疑，便會有生死之別的差异。所以在有雲的畫面上，必須達到某種程度的加速，是一件相當艱苦的差事。而且，如果在畫面的中段部份，遇上了雲的孩子，對你而言將造成很大的傷害，故必須要有技巧地應付。

AREA-2

這個畫面一登場，就富有濃厚的南國情調。而與畫面含意相反的是，這區的敵人攻擊力，並非是在打馬虎眼，其半面南境更是奇招連連，故大意不得。

躍上天空之後，對於敵人的復合攻擊是很難以應付的，所以在心情上不要太過於得意忘形，如果心浮氣躁地說說跳跳，就會有和敵人正面相撞的危機存在，故應小心。



AREA-3

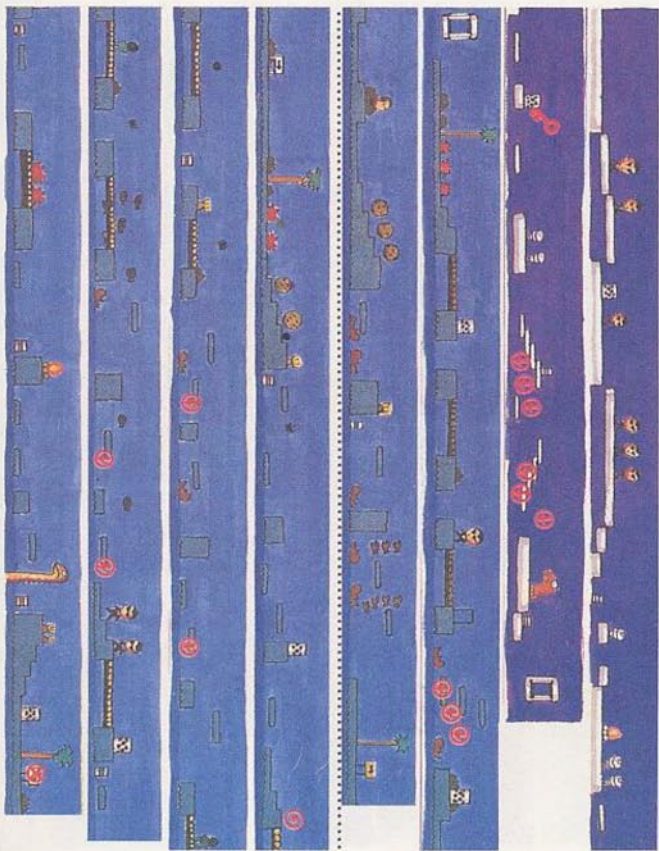
從此處開始，你或許會自作聰明地以為有了跳躍台是件很幸運的事；其實不然。如果你扛足了騰雲力地一跳，是容易失敗的；其重點在於確定跳躍台的距離，才能够安全的著地。

在圖片中，空的垃圾箱裏面有放置鑰匙，這是一定要得手的寶物，因為它是過關時所不可缺的。而且它的放置地也與第三圖片迥然不同，是安放在相當容易找到的地方。值得警惕的是，呈階梯狀的雲，四個有三個會掉落下來，所以有小心謹慎。

AREA-4

在開始的時候，就得馬上將類似海葵的傢伙踢開，否則，立足點就不會出現了，是個難以解決的畫面。並且有時要跳上在水面漂浮不定的小島上，或者是跳上在投擲貝殼的海龍背上，都是難度極高的技巧，必須熟練了才能生巧。

當你跳上雲端的時候，必須用心地投入，注意在水面出現不定的飛魚，莫讓他使你的跳躍成了無用武之地。



FIELD-5

AREA-1

在三具火把並列的地方，你必須忍耐，轉在怪物的上面比較好些。

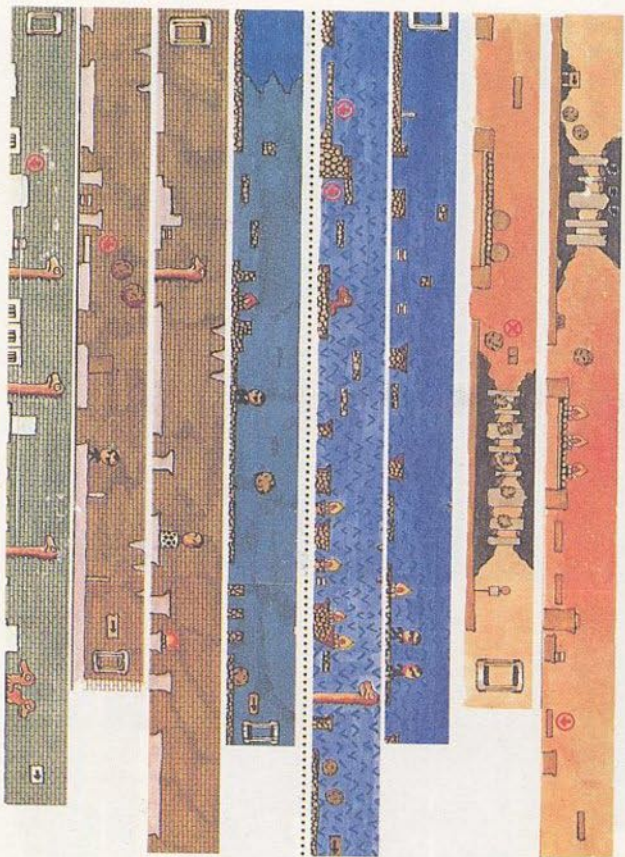
進入地下之後，牆壁顏色不同的地方，大部份都有一扇隱門，所以你可以毫無顧忌地踽踽看；而顏色相同的地方，也隱藏有很多的硬幣，故能踽之處可不要放棄了，因為硬幣的數目多寡將是決定以後勝負關鍵之所在。

AREA-2

這畫面的前半部，幾乎像是「硬幣的寶庫」；而此處也真的藏有不少的硬幣。在畫面的中段，會有自動販賣機出現，所以在這裏，必須將生命力提高至最大值。

這套畫面的程式相當地長，如果遊戲結束那就糟了；因為遊戲正紛紛出籠且層出不窮，不繼續就太可惜了。而敵人哈西將在這裏再次地登場，此次他備有噴火的絕招，所以不能再看輕他了，並且要速免被他打倒。

最完全詳盡的地圖介紹



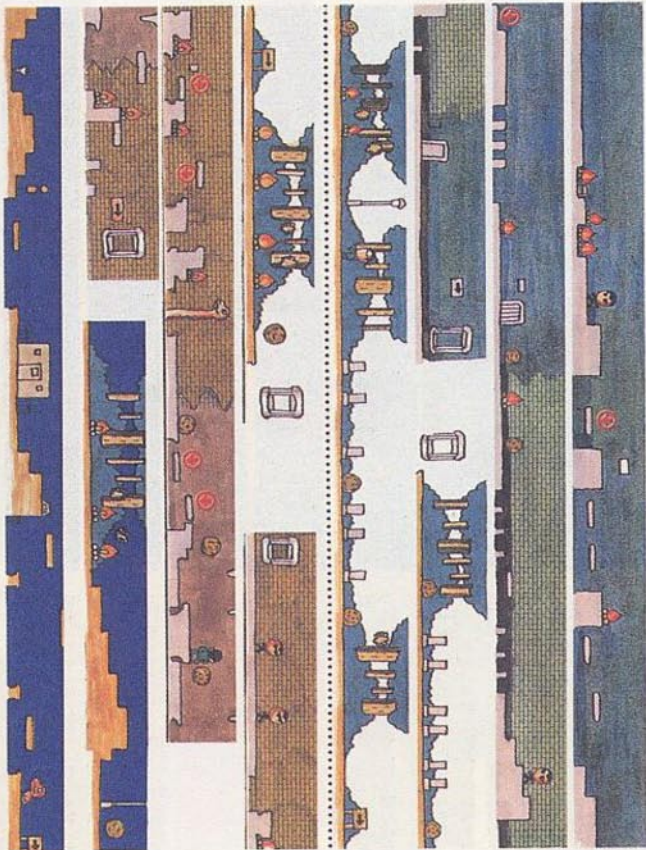
AREA-3

在這裏，如果你因為太興奮而做了一個大跳躍，那麼你就很容易和老鼠相撞開花，並且會有意想不到的失誤。而在途中有許多小立足點的地方，都必須先前進一點，然後再趁著有較大的立足點時，儘量躲開地跑掉前面的兩隻怪物。

AREA-4

這區域的遊戲畫面程式也和5-2相似，到處都有隱藏的寶物以及陷阱，如果一不小心地陷落下去，將會重回到前面的關卡，故粗心不得。

爬回到地面上，並不會立即呈現很難通過的畫面；但是首領會令你感到麻煩。對付的辦法，就是跳到他的頭頂上用力一踢，隨後迅速地閃開，這樣的動作持續重複即可。



地圖的看法

● 哈得生標誌

★ 碎裝類

⊗ 漢堡

⊙ 咖喱飯

♀ 鑰匙

⊕ 掉落的立足點

FIELD-6

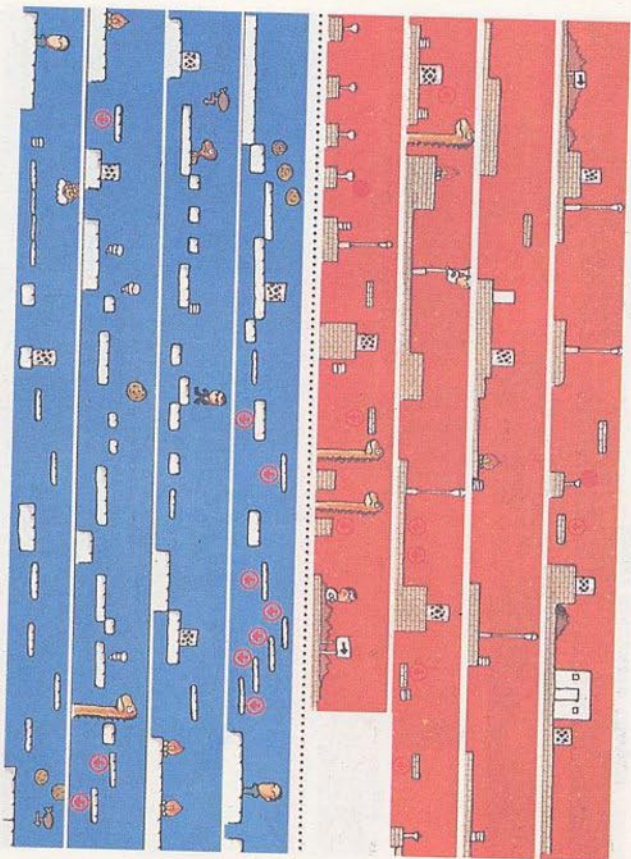
AREA-1

這個遊戲一開始，無論你如何努力艱辛的掙扎，磚塊也不會輕易地出現。而另外有個地方，是怎麼跳，也跳不上去，即使如此還是不要輕易地放棄，因為辦法總是無奇不有的。

到了後半段，以跳躍台為立足點，迅速持續地飛越在各個跳躍台之間，因為這些立足點都會在瞬間垮掉，所以你的手腳真的會很辛苦酸痛，但是遊戲所帶來的愉快感是無可言喻的。

AREA-2

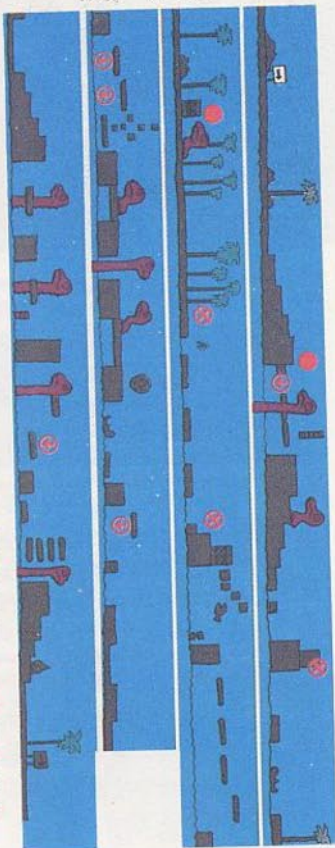
到了這裏，確實能感受到「結局即將接近」的感覺；因為曾經在前面出現過天空畫面的陷阱，將一脫離空地全湧上來。而唯一的解決之道，只有在此多玩幾次，因為熟悉了遊戲的模式，你就可以在一個口實之間，安全地通過障礙，並且切記，勿有停歇下來的遲疑，所以習慣動作是很重要的。



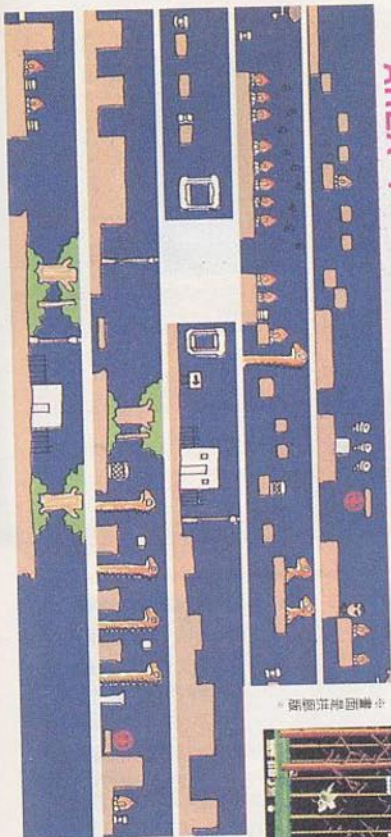
AREA-3

這一區的畫面廣，只要你詳加注意，便能隨時輕而易舉地獲得1UP的機會。在此，如果你想多得一些分數，要多少就有多少，這全靠你自己來採括，所以此區是每個人都可順利地過關的。

雖然如此，這裏還是有許多海龍登場，如果你想騎著它到達費上，是不容易的；所以，你得從三個沈浮島的地方走過去，方可抵達目的地。



AREA-4



此圖即是其原形。



PC 電視遊樂器 的新作介紹!!

華德納的森林

老成的拱圈遊戲將有所更換，
心用滑翔、跳躍、捕抓的技巧皆可，且有美妙的樂符做為視聽音樂之用。

威力棒球聯盟



幾個功夫高強身手不凡的對手，各顯神通爭個你死我活的激烈動作片

THE

功夫



PC Engine 充分表現貼身搏肉戰的精彩動作，悚目驚心的武打招式，讓你目不轉睛，心跳快速！

遊戲內容

當利用 PC Engine 製作功夫動作遊戲時，所出現的角色，幾乎變成畫面的 $\frac{1}{2}$ 大。

這是一種純粹的動作遊戲，請你好好扮演功夫“王”的角

色，將接二連三攻擊過來的敵人打倒。畫面最後，各類敵人首領會依序登場，請你現在就擺好架式，視你打開之後，打遍天下無敵手！

精彩場面

總而言之，PC Engine 的畫面會讓你耳目一新，從來沒有見過這麼特大號的角色走動以及反覆表現如此激烈的打關場面。

這是一本想得知 PC Engine 性能的書籍，你將可一賭它的神奇和神通廣大！

遊戲方法

主角的控制很簡單，用控制器操作動作即可。因為所有出現的角色都是敵人，所以絕無虛發。

以此方式前進，把盤據在畫面最後的首腦擊敗。而這個畫面會從 4-3 持續。

畫面表示說明



畫面上方的數字表示得分數。左邊的小方格則顯示主角王的生命力，如果數字降至零時，王就會自動死亡，身體受到1次的損傷，減少1度生命。

決鬥畫面時，敵人的生命力也會在右邊表示。

操作法

控制器的I鈕就是拳頭（正拳）II鈕腳踢，方向鈕上方是跳躍，下方則蹲，左右可移動王的前後，把這簡單的操作法熟練組合，遊戲可很順利進行。



◀使用拳打腳踢！

複合技術

方向鈕和I、II鈕的組合，可發揮三種的複合技術，也能讓王施展斜跳踢。



●下段刺
使用方向鈕的下方+I鈕。



●跳踢
方向鈕的上方+II鈕。

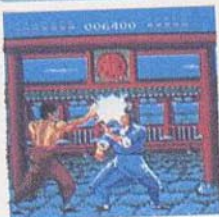


●斜跳踢
方向鈕的右上方+II鈕。

特別拳和殺手拳

只要以下面兩種的拳式攻擊敵人，可使對方受到3-5度的強力傷害。

▶擊中對方。這一招式比殺手拳更加厲害。



▶殺手拳，先接住敵人的攻擊，退1步，然後使用殺手拳。



畫面過程

這個遊戲的畫面過程，首先用側操作將小敵人邊打倒邊前進（正常畫面），一個和敵人首腦戰鬪的畫面（決鬪畫面）和過關時（加分畫面）三種。



◀ 將所有出現的敵人確實打倒。

正常畫面



約佔7個畫面的長度。基本上來說，敵人會由右或右上方出現。

決鬪畫面



決鬪畫面的對手為敵人的首腦，所以要把你所學的技巧全部施展出來，和對方一較高下。

加分畫面



視王左側的功力表將壺予以打破。在功力最強時打破，不但可得二萬分，同時生命力也可恢復。

提高功力和升1度

必須要設法取到烏龍茶

將飛過來的烏龍茶與特定的敵人打倒就可恢復生命力，所以一定要拿到烏龍茶。



得分升高1度

主角王升高1度就是二萬、五萬、十萬，到了十萬分以後，每得十萬可升高1度。

在打倒敵人首領時，以及加分畫面可升高1度的情形很多，因此在這時得分的多寡，可能註定你是否過關！



◀ 把敵人首領打倒可得1分。

敵人首領角色介紹及攻略重點建議



戰鬥員于—100分
只會慢慢走動而已。



戰鬥員梁—200分
走了一陣子後，會自動蹲下，然後繼續前進。



戰鬥員單—300分
動作和于相同，但是個性很頑強，要三招才可擊倒。



毒蛾—50分
成群結隊以波浪狀出現攻擊。



百步蛇—1000分
只有以斜踢才可將其打倒。



火球—100分
會緩慢且直向王飛過來。



水球—1000分
突然出現，速度比火球更快。



長茅—50分
兩支為一組向王衝射攻擊。



雙節棍—300分
邊旋轉邊前進。



石頭—100分
直接前進攻擊，但到了畫面左邊會自動掉下去。



鐵球—1000分
和石頭相反，在畫面右方消失。



蝙蝠—50分
比毒蛾更大群的出現。



箭—150分
會直接飛過來且以連射方式侵襲。



大盤—500分
以放射線動態出現，掉落在地面時威力消除。



小刀—100分
雖然動作與箭相同，但是在同一畫面中，可能出現數支。



扇子—100分
會邊飛邊前進以迂迴的姿態掉落，從一定的地方朝左前進。



鐵扇—500分
與扇子的動作和飛轉次數不同。



木棒—300分
以巨大的體型放射出來。



戰鬥球—300分
以放射般掉落地面，在地面上會跳動。



大岩石(不能破壞)
只會滾動但不能消除。

各畫面的攻略法

STAGE 1

1-1 首領陳大家

這是開始的畫面。最好不使主角受到任何損傷，一方面前進一方面判斷敵人動作的招式。

不管對方如何，只要從頭到尾用腳踢即可。



◀ 一拳可同時擊倒2人，真是所謂的「一箭雙鵰」。

▶ 在這個位置不斷施展腳踢，就可不受到任何傷害。



1-2 首領郭良遠

此時背景色彩呈橘色，敵人動作形態和1-1有很大的差別，

正確的瞄準以拳打攻擊，對敵人偶爾的突擊，要提心注意。



◀ 毒蛾和于都可以用拳打攻擊。



▼ 敵人這一招，可使王吃足了苦頭。

▲ 擊中對方的頭部……。



1-3 首領星觀

對於初學者來說，到了這一關就會不知所措，最好將動作分開使用，躲開敵人的拳招。

▶ 和1-1完全一樣。



和1-1相同，只要在畫面以左腳踢即可。

STAGE 2

2-1

首領 娘 娘



到了這裡，敵人的招式會愈加銳不可當。實在令人無法招架的旋風拳，如果想要予以破壞，則要在畫面右邊以拳頭攻擊！

在前面沒有出現的敵手現在也會依序登場，只要記住敵人的攻擊動作，則可以很容易的打倒。



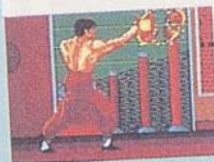
▲真替王捏把冷汗！

2-2

首領 吳遠龍

此時敵人會放出整群而來的大盤，以放射線的動態向王撲過來，在敵人愈來愈多的情況下，只有將對手一一擊倒才可保命。

這個首領實在很難應付，必須將其引至左邊，然後出其不意趁機一拳將他打倒。



◀盤子掉落地面所彈射出的碎片也要多加注意。

▶看起來好像彼此都打到了對方，結果你却快了一步，真是好險啊！否則這一拳不打得你眼花才怪！



2-3

首領 揚清華

總而言之，這裡會出現很多戰鬪群，趁其出現前蹲下以拳攻擊。如果走來走去，反而易招致危險，這一點要注意，否則會吃虧。



▲蹲下攻擊才是最聰明且理想的方法。

與2-1的首領相同，必須將他引到畫面右邊才可解決，但是要注意敵人的腳踢。



◀敵人的招式特點是腳踢，但威力不大。

STAGE 3

3-1 首領季歐扇

攻擊的動作愈來愈勇猛，尤其要注意從腳邊巧妙突襲的鐵球。

將其引誘過來而一口氣消除，再引誘過來攻擊，採穩紮穩打的攻略法才是上策。

▶使用跳躍躲開鐵球，並且仔細看清鐵球來的方向。



◀漸漸靠近敵人，然後要採取拳攻，將他一拳擊斃。

3-2 首領洪小良

前半段會有箭飛來，如果在腳的高度，就閃身躲開，在胸部上下則要將其打下。



◀從腳邊飛射過來的箭要跳開。



拳招使用在貼身肉搏時效果最大，然而敵人的腳踢也很厲害，所以不得不格外小心謹慎。

3-3 首領清沙羅

敵人愈來愈多，打得你眼冒金星頭昏腦脹，所以非要有純熟的技巧不可，否則你會連怎麼被打也搞不清。



▲把雙節棍推開



▲除了跳躍外別無他法。



鐵砂掌向來所向無敵，所以必須要有萬全的

動作準備，不然一旦被對方擊中，可會受到很大的傷害。

STAGE 4

4-1 首領飲烏龍



解敵人出現的情況和動態，然後配合攻擊躲開。

此時蝙蝠等會在空中徘徊不定，所以要先了解

因為敵人害怕貼身肉搏，要一口氣將其打倒的最好方法，就是在近距離趁其不注意加以攻擊，但是要留意對方的腳踢。

►敵人的腳踢，實在是非常厲害的角色。



4-2 首領沙羅季曼

和4-1同樣，雖然飛過來的敵人很多，但大多數不會使你受傷，這時要觀察敵方的動態

敵人的鐵砂掌強而有力，要趁其未施招前先下手為強。



▲蝙蝠多的令人毛骨悚然：

▼趁對方的腳踢還未施展開，一舉將他打敗



▲鐵砂掌的出招架式太快，令人目不暇給

4-3 首領星嚴吳



卡，此時如照片所示的鐵球會以連續姿態出現，要以斜踢的招式從第4個鐵球瞄準後鏟除：

終於斬將無數，到了最後的一個關

從開始到結束只有使用斜踢敵人只要喝了酒，就會恢復生命力，這一點要特別注意：



稱王——巴黎·達喀爾

越野大賽車

——光榮的1萬3千公里——



哈德森

巴黎·達喀爾越野大賽車，已在PC Engine 中隆重登場，這是個充滿緊張冒險又刺激的新型賽車遊戲。

遊戲內容

世界上最負盛名的長途汽車賽，並且以條件最苛刻，路途最險峻著稱的就是「巴黎·達喀爾」。連續兩個禮拜和自然界挑戰，在風光明媚的春季展開，讓你真實感到如身歷其境

般，有山有水的風景千里，是真正屬於有志向越野賽進軍的最好典範。

請你配合車子的狀態和時間，朝向達喀爾前進吧！

精彩場面



這是個崎嶇不平的越野賽，所以當車子在路上馳騁時，必須要考慮到車子的性能和周圍的路況，好讓你盡情散發心中奔馳的快感！

遊戲方法

I 鈕加速器，II 鈕煞車，方向鈕的上下是換檔（上面是慢檔），左右則操作方向盤。

剛開始時，或許事事並不順

心，操作也不甚如意，但是只要連續幾次挑戰，便可駕輕就熟。希望你一路順風，對時間的消耗也要留心才好。

體力和智力是長途賽車的關鍵條件

決定越野賽車的勝負，要視你的體力如何，同時對車子和路況是否有充分的了解和判斷力，這

一點，比充沛的體力更加重要。零件的種類和特性要牢牢記住。

零件

在遊戲當中，各種零件會不停地損耗，所以適當地選擇和替換很重要。



タイヤ

和路面之間的磨擦有很大的影響。如果輪胎不好時，在轉角會引起旋轉，再次發動時對時間有很大影響，所以此時要將輪胎趁早換掉。

輪胎

懸置裝置

サス

如果衝出跑道或不停地跳躍，消耗的速度很快。當受損情況嚴重時，在砂地岩石上速度會降低，因此，如何使路途中不致於困阻重重，這一切就要靠你卓越的駕駛技術了！

ギア

為操作速度最主要的零件。如果盲目不停地換檔，將會使消耗更加快速，甚至不能排檔的情況也可能會出現，所以一定要配合引擎的旋轉才好。

齒輪

引擎

エンジン

為車子最重要的零件之一，如果讓其持續以高旋轉轉動，衝力將會降低。

ブレーキ

煞車

經常緊急煞車，會嚴重破壞裝置。

選擇與交換

セレクト

選擇

零件共可帶20個，這20個要如何分配使用，要靠自己安排，請你多嘗試幾遍，可把握住要點。

交換

不管多好的零件也會耗損，消耗的情況，以如下4種顏色表示，所以請你在適當的時機內，好好對各個零件予以替換。



正常



輕微故障



故障



破壞

在畫面上要留心注意！

如果不記住畫面所呈現的意思，那麼這場賽車你是不可能贏得勝利的。對於路線狀況，車子零件的消耗程度，會經常在畫面上顯示出來，所以請你邊看畫面邊尋找攻略的方法。

畫面表示說明



- ①轉速器** 表示引擎旋轉次數，如果提高到紅色表時，引擎會增加負擔。
- ②位置** 對自己在路線中的所在地可一目了然，請你邊看圖示邊向前進。
- ③速度表** 表示車子現在的速度。
- ④換檔** 換檔時必須視當時車子的速度而定。
- ⑤零件情況** 表示各種零件的狀態。
- ⑥畫面編號** 車子正在行駛中的路線號碼。
- ⑦容許超過時間** 雖然沒有現在規定時間通過畫面，也不會使你棄權。
- ⑧畫面規定時間** 超過畫面所限制的時間，剩下的容許時間，就會不斷逐漸減少。

第1

要在規定時間內走完畫面，把剩下的時間留在後面用。



◀ 大大超過了限定的時間！

注意
重點

第2

零件一定要換掉，如果引擎出毛病，速度必定會漸漸降低，會使你功虧一篑。



◀ 一定要注意引擎的性能。

路線

路線共有8種，從巴黎到達喀爾之間共有1萬3千公里。途中包括荒地、海邊沙灘、山坑岩石等……



KEYPOINT

想要得到越野大賽車的寶座，有如下幾種的必勝攻略要點，現在一一為你說明：

起跑

剛發動車子時，因為在低速檔所以會造成後輪空轉，因此起步不要太慢，在途中隨時換2檔前進。



◀開始！
隨時
換上2檔

超越

如果在200公里以上的爬坡路行駛，到了頂端時車身會跳躍不定，所以快到頂上時，不是不要踩加速器就是稍微煞車。



◀車子跳躍時快踩
煞車！！



◀太棒了！在規定的時間到達終點！

轉彎

在轉彎的時候，前方的車子會逼近，此時方向盤不易操作，所以千萬不可有太過勉強的轉彎法。



◀注意前方車子的動態

爬坡路

因為在路上要不停地與其他的車子接觸，所以要特別注意轉彎時的動作。



◀絕對不可在砂地
勉強超車！！

美國出品的猜謎遊戲現在隆重登陸台灣!!

上海



哈德森

在電視遊樂器中深受萬人喜愛的“上海”，是一種可向智慧挑戰的遊戲，希望你能利用你的聰明才智，向“上海”挑戰吧！

遊戲內容

全付麻將（136牌）和花牌、季節牌8張，一共144張牌子所演變成的猜謎遊戲。就算你絲毫不懂麻將，只要你能動動你天才般的腦筋，相信一定可

以玩得不亦樂乎！

基本上說來，玩法和撲克牌的“神經衰弱”一樣，但是可取的牌子是固定的，這一點難度更強。

精彩場面

總而言之，結束5次才可看到的「名人」稱號，和天空中飛翔萬里的騰龍英姿，可讓你消除前面所遇到的辛勞，對於成功的甜果回味無窮！



遊戲方法

要取用的牌以I指定，指定的牌子一定要同樣。此時，要取的牌子的左右，要有一方沒有牌，就算看到可取的牌，可是左右邊都有牌就無法指定（

這時鈴聲會響起），如果你有辦法將144張牌全拿走，那麼你就贏得了這場翻智賽，希望你能發揮腦力，向這項難關挑戰！

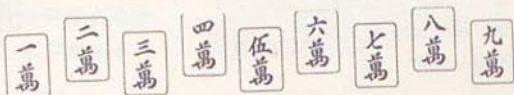
先將麻將牌記在腦海裡

不知道撲克牌的人大概很少，然而完全明瞭麻將牌的一切稱呼，可能人數就不多了！以下

介紹各類的牌名，請你仔細記牢。

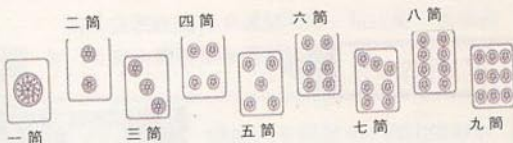
萬子

「萬子」，古時金錢的單位。



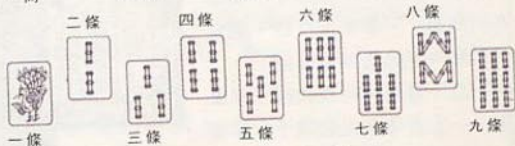
筒子

「筒子」，古時金錢的記號。



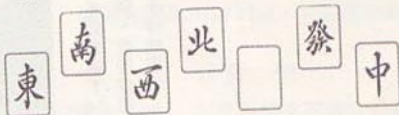
條子

「條子」，古時將錢幣集中起來的木棒。



字牌

「字牌」為帶有意義的文字。



花牌·季節牌

刻有適合春夏秋冬各季的花，一共有8張。

麻將的始祖

傳說麻將是古時宮廷中的女官（女庸）人所發明的。而「萬子」、「筒子」、「條子」各表示了銀子的算法、「銀子的形態」、「插銀子的棒（因為古時的銀子中間有洞）」。

又白代表女性的白粉、發為黛色，（是現在畫眉的顏色）、中就是口紅。

東南西北表示中國男子一生當中可嚐到的4種喜宴，所以可說麻將包涵了中國四千年來的歷史奧妙呢！



實踐技篇 — 用這一種方法進行遊戲 —

基本技巧

首先看右邊的插圖，「五萬」和「七萬」是藍色的。這兩個不論從那一個先取到都可以，但是不能一次拿二個。



攻略技巧

堆積如山的 144 張牌子（類似花的形態），基本上來說，要從內側和外邊的先組合為佳。

千萬不要看見可取的牌子就拿走，一定要考慮後面牌子所掌握的情況而定。



◀ 頂端和外邊的二筒一定要拿下來。

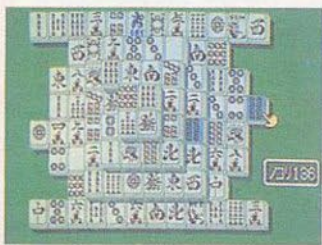
◀ 如果剩下 14 張，往後就可不停地取牌。



智慧技巧

麻將牌一種共有 4 張，如果在前半已經取下 2 張，鄰座還有剩牌時，也可以一起取下。

不停地將牌取下也算遊戲中的技巧之一。



▲ 首先在中、外把八筒先拿下 2 張。



▲ 因為位置很靠近，而剛才又已經拿下，所以現在就趁早一起取下吧！

本遊戲在進行當中可使用各種指令法。

在畫面上按下選擇鈕時，右上角的小方格會顯示出來。

①最後選擇

全部共有50種的牌列模型可供你選擇，而且每一個都有其不同的名稱。

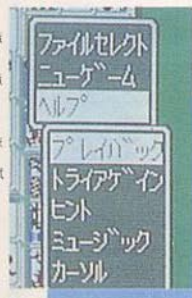
②新式遊戲

和原來遊戲所不同的是另外可玩隨意的排列遊戲。

③授助

如果在遊戲過程中遇到困難，可以按下這個指令，所有的難題都會得到幫助。

原來遊戲的選擇
新式遊戲
授助
遊戲重來
重新再試
啓示
音樂
游標



Ⓐ 遊戲重來

按下 I 鈕，則牌子會一個個回到你的眼前，就像玩象棋時的“重來”一樣。

Ⓑ 重新再試

以完全相同的排列法，可以開始重新玩起。

Ⓒ 啓示

每按下 I 鈕時，可以將拿下的這一組組合起來，同時顯示一切的牌子，真是極方便的指令。

Ⓓ 音樂

以 BGM 來選擇搖滾音樂，輕音樂，中國古典音樂，選擇三首出來，同時也能做無聲場面。

Ⓔ 游標 可以讓游標的速度以三個階段替換。

挑戰方法

這一種遊戲屬於複數的人來玩較佳，可以在規定時間內取牌的競賽。這時雖然無法使用幫助指令，但是相反的，每一個人所取的牌數會表示出來。

所以能和幾個朋友一起玩，不但氣氛愉快，也可彼此磨練技術。



▲三個人一起玩的複數遊戲。

時間可用10、20、30、60秒四種方法選擇，最多可同時有5個人進行遊戲。

日 文 教 室

| | | | |
|---|---------------------------------------|--|---------------------------|
| ようこそきやくじん こころゆくまで あそんでくれ | 歡迎光臨・ 我們非常歡迎您 來玩！ | じごくどん ちからが 6ほいんと ふえるぞ | 地獄井 力量增加6點 |
| さいしよは 1000からですぜ | 最先從1000元開 始 | どうちゆう まんじゆう たびのとちゆうで つかれを かいふくじや | 道中饅頭 在半路上以饅頭 恢復體力。 |
| かけきん1000 ちよう はん やめる ちようででします | 賭金1000元 雙數 單數 停止(不要) 是雙數 | 3れんしゃ たろすけが 3れんしゃ できるぞ！ | 3連射！ 太郎的攻擊力變 為3連射！ |
| おきやくさん なめてもらつや こまりますぜ | 客人・太小看人 是很不好的！ | 4れんしゃ たろすけが 4れんしゃ できるぞ | 4連射！ 太郎的攻擊變成 4連射！ |
| おれさまは この もんばんだ | 我是守門人 | おや おかえりか？ しっかりかせいで？ またきておくれ | 啊！要回去啦？ 大賺了一筆，再 來啦！ |
| おかねを ぜんぶ おいていけば とおしてやるぜ | 留下你所有的錢 才能通過 | あけたほうかいよいよ ほんと！ あければ | 最好是打開 如果真的打開的 話…… |
| わたす わたさない | 給 不給 | あける あけない | 打開 不打開 |
| いらつしゃい。 うりものは したにある すきなものを えらぶがよい | 歡迎光臨。 下面是我們販賣 的東西，選擇您 喜歡的東西！ | たまたまこ あける あけない | 秘藏的寶物 打開 不打開 |
| べんじよんそん はやく はしれるぞ | 快速刃 能夠飛速 快跑 | あーあつ こんなにはいつて たのに | 啊！ 就這樣進去了… …… |
| ようかいじる ちからか 4ほいんと ふえるぞ | 妖怪汁 力量增強4點 | さんずのかわの みはりのばばしゃ | 看守生死河的婆 婆 |

| | | | |
|--|-------------------------------|--|--|
| ここをわたるには 3つのたからが ひとつようじや | 要通過這裏需要 3個寶物 | | |
| では あらためさせて もらうぞ | 那麼，我就收起來吧！ | | |
| よし わたるがよい | 好！ 你可以過去了！ | | |
| よくぞ ここまできたな たろすけよ | 太郎！ 歡迎你到這裏來 。 | | |
| このさきは りんねかいといって おまえのゆきさきを きめるところだ | 輪迴界 會決定你的去向 。 | | |
| むだな せつしようをせず つつましくすすめば きつと てんに のばれるだろう | 如果不亂殺敵人 ，檢核度日的話 ，一定能上天國 | | |

大爆笑

2-4的奇怪畫面

在2-4開始的地方電梯前，如圖的方式把雲踩下，就會變成實果的畫面，到外面去就好像站在十字架的上面。



⇨ 如圖的方法。



⇨ 會出現這樣的畫面。

功夫

連續拳及大力拳

在遇見每一關大頭目的必殺招發現了，要躲開大頭目連續二次的攻擊，馬上出拳打倒大頭目就會變成大力拳，如果連續躲過大頭目三次的攻擊，馬上打到大頭目就變成連續拳。



⇨ 敵人在攻擊時不攻擊要躲開。

冒險世界

聖蝶士的酒店

在マーム沙漠中掉入陷阱，到有鑰匙的門把敵人打倒，馬上出去按十字鈕的上方，就會到聖蝶士的酒店，買右邊的啤酒，就會有奇怪的文字會出現。



⇨ 在這裏按上。



⇨ 很美呀！

密碼

表中所列的日文或英文下
面的數字是指上面的字要輸
入幾個，例如B的下面是56
，就是輸入56個B。



⇨我輸入「す」62個就有很奇
怪的结果。

| | | | | | |
|---|----|---|----|---|----|
| あ | 58 | B | 56 | チ | 49 |
| さ | 42 | Q | 34 | テ | 30 |
| す | 62 | N | 60 | ト | 47 |
| そ | 57 | Q | 55 | グ | 51 |
| な | 26 | × | 44 | ゲ | 54 |
| ひ | 35 | ア | 45 | ザ | 64 |
| む | 37 | オ | 53 | ヌ | 52 |
| り | 61 | カ | 39 | ソ | 63 |
| や | 59 | キ | 33 | チ | 50 |
| じ | 46 | コ | 31 | テ | 38 |
| ぜ | 41 | サ | 40 | ト | 48 |
| ば | 36 | | | | |

丟掉也可以拿到

武器不小心丟了，不要移動
馬上使用「さかす（找）」武
器又拿回來了。

邪聖劍

使用スターサブ

イヤ就可飛上天空。

ハルモニアの南方，

過了毒沼地有平原，在

平原用スターサブアイ

，

就可跳到天空城。

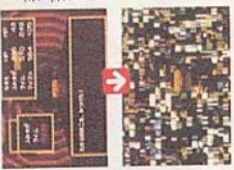
⇨從這裏跳。



亂七八糟的畫面

在寶箱的上面選擇「さか
す」，讓沒有拿道具的人，
使用とくぐく（道具），畫面
就會亂七八糟。

⇨使用とくぐく。



⇨很奇怪。

調整文字出現的
速度。

在遊戲中按選擇
鈕，就可以調整速
度。



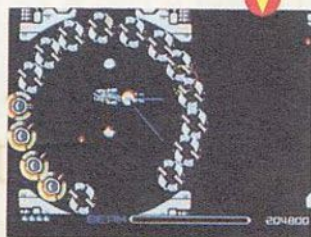
⇨有三種速度可選。

R-TYPE

困難度增加的第二循環



↑用最強的裝備一次都沒有死。
⇒過關畫面時按 RUN 鈕。



⇐啊！敵人毛麼這麼厲害！

用最強的裝備一次都沒有死就過完四關，過關畫面時按 RUN 鈕，第二循環就始了，但困難增加很多。

增加接關的次數

⇒按住選擇鈕再連接 I 鈕。



⇐次數增加很多。

標題畫面時，按住選擇鈕，再連續按 I 鈕。接關就會一邊增加，一定要在標題面時做完上面的動作和再按 RUN 鈕。

⇒注意看次數



要按很多次 I 鈕，才會增加一次，加油吧！看你的功夫如何。



↑我也打到這裏。

妖怪道中記

回到第3關的開始

就會回到第三關的開始地方。
左邊的岸上連續按十字鈕左下，
在第三關往龍宮的路途上，在

⇒在此連續按十字鈕的左下，太郎就會進入地中……。



⇐這裏是什麼地方，原來是第三關開始的地方。



跟烏龜講話變成怪畫面。

↑看不懂！

在第三關，寶箱的地方三次都說不要開(あけない)，然後再連續按II鈕，就會變成怪怪的畫面。

音樂響不停

變成太郎不在的畫面。
，應該會變成遊戲結束，但却沒有海地的地方，故意被打死，有海中畫面時，進入海中在第三關要到龍宮的路途中



↑音樂響不停。

⇓在海沒有底的地方等。



⇐故意被打死。

妖怪道中記完全必勝本

新聞局出版事業登記證

局版台業字第二九八一號

出版者：華鍵出版社

發行：華鍵出版社

新店市中正路217號四樓

編譯：本社編輯部

總經銷：華泰書店

華泰科學勞作教材社

新店市中正路217號三樓

電話：九一八一八一九六

九一一一五〇二一

郵政劃撥：〇五四八四五〇二一

華泰書店帳戶收

香港總經銷：翡翠行

九龍旺角西洋菜街

1A-1K (百保利大

廈17樓) 一七一—室

電話：三一三二五五一六

每本特價一四〇元

版權所有翻者必究

| | | | |
|---------------------------|-----|-------------------------------|-----|
| 77. 小超人完全攻略本..... | 100 | 121. 時空小子完全攻略本..... | 100 |
| 78. 南國指令完全攻略本..... | 70 | 122. 古文明之戰完全攻略本..... | 100 |
| 79. 三角之謎完全攻略本..... | 100 | 123. 幼想空間完全攻略本..... | 100 |
| 80. 木偶奇遇記攻略本..... | 80 | 124. 花式撞球完全攻略本..... | 100 |
| 81. 北斗神拳二代攻略本..... | 100 | 125. 屠龍劍完全攻略本..... | 120 |
| 82. 七寶奇謀二代(寶島版)..... | 70 | 126. 超級秘技 I 完全攻略本..... | 100 |
| 83. 七寶奇謀二代(德國版)..... | 100 | 127. 夢工場完全攻略本..... | 120 |
| 84. 魔界魔完全攻略本..... | 100 | 128. 荒島大冒險完全攻略本..... | 100 |
| 85. 打擊魔鬼完全攻略本..... | 90 | 129. 無頭之神完全攻略本..... | 100 |
| 86. 熱血硬派完全攻略本..... | 90 | 130. 鐵達尼號之謎攻略本..... | 100 |
| 87. 未來戰士完全攻略本..... | 90 | 131. 超級秘技 2 完全攻略本..... | 100 |
| 88. 賽馬完全攻略本..... | 80 | 132. 轟炸之王完全攻略本..... | 100 |
| 89. 妖怪俱樂部完全攻略本..... | 90 | 133. 水戶黃門完全攻略本..... | 120 |
| 90. 不可思議之旅攻略本..... | 70 | 134. 聖騎士完全攻略本..... | 120 |
| 91. 愛戰士完全攻略本..... | 100 | 135. 夢幻戰士完全攻略本..... | 120 |
| 92. 新人類完全攻略本..... | 120 | 136. DAN 戰士完全攻略本..... | 100 |
| 93. 林克冒險(尖端版)攻略本..... | 80 | 137. 光戰士對麻將使用說明..... | 100 |
| 94. 基地-Z 攻略本(尖端)..... | 70 | 138. 大相撲完全攻略本..... | 100 |
| 95. 必勝秘技大集(百鍊)攻略本..... | 70 | 139. 勇者的挑戰完全攻略本..... | 100 |
| 96. 金龜車攻略本(笛風版)..... | 90 | 140. 奇奇怪界完全攻略本..... | 100 |
| 97. 探險球完全攻略本..... | 90 | 141. 沙羅曼蛇完全攻略本..... | 120 |
| 98. 十王劍之謎(尖端版)攻略本..... | 80 | 142. 惡魔城二代完全攻略本..... | 100 |
| 99. 超級瑪利歐本(笛藤版)攻略本..... | 100 | 143. 女神轉生完全攻略本..... | 160 |
| 100. 秘技 1 ○ ○ 種完全攻略本..... | 120 | 144. 快傑洋槍完全攻略本..... | 100 |
| 101. 金牌瑪利歐本(笛藤版)..... | 110 | 145. 戰神之劍完全攻略本..... | 100 |
| 102. 迷宮寺院完全攻略本..... | 90 | 147. 妖怪之屋完全攻略本..... | 120 |
| 103. 星際坦克完全攻略本..... | 100 | 148. 王子歷險記完全攻略本..... | 100 |
| 104. 雅典娜完全攻略本..... | 90 | 150. 復活的魔龍完全攻略本..... | 120 |
| 105. 巴比倫塔機關完全攻略本..... | 120 | 151. 世界拳擊完全攻略本..... | 100 |
| 106. 魔獸森林傳說完全攻略本..... | 100 | 152. 卡諾夫完全攻略本..... | 100 |
| 107. 拳擊王完全攻略本..... | 100 | 153. 諾克人完全攻略本..... | 100 |
| 108. 地獄之門完全攻略本..... | 100 | 154. 捍衛戰士完全攻略本..... | 100 |
| 109. 高爾夫球一擊完全攻略本..... | 100 | 155. 殭屍二代(缺書)..... | 120 |
| 110. 綠色兵團完全攻略本..... | 120 | 156. 秘技 1 ○ ○ 種..... | 120 |
| 111. 高橋名人二代完全攻略本..... | 100 | 157. 職業棒球二代完全攻略本..... | 100 |
| 112. 東京格鬥完全攻略本..... | 90 | 158. 立體棒球二代完全攻略本..... | 120 |
| 113. 兵蜂一代完全攻略本..... | 80 | 159. 鬼太郎二代完全攻略本..... | 120 |
| 114. 鬪人魔虎傳完全攻略本..... | 120 | 160. 燃魂坦克完全攻略本..... | 100 |
| 115. 立體棒球完全攻略本..... | 100 | 161. 秘技 1 ○ ○ 種 II 完全攻略本..... | 120 |
| 116. 磁界少年完全攻略本..... | 90 | 162. 女刑警完全攻略本..... | 120 |
| 117. 肌肉超人完全攻略本..... | 100 | 163. 柯拿米世界完全攻略本..... | 100 |
| 118. 風雲少林拳完全攻略本..... | 100 | 164. 星際大戰完全攻略本..... | 100 |
| 119. 勇者鬥惡龍二代續集..... | 160 | 165. 魂斗羅完全攻略本..... | 100 |
| 120. 月風魔傳完全攻略本..... | 100 | 166. 假面俱樂部完全攻略本..... | 110 |
| | | 167. 麻將完全攻略法..... | 130 |

P001 P C 冒險世界必勝本.....130
P002 妖怪道中記完全必勝本.....140

妖怪道中記
R-TYPE
大 爆 笑



完全必勝本

華 鍵 出 版 社

特價140元