

GAMERS PRÓDICAS

ANO II - Nº 21 - R\$ 2,90

DREAMCAST
NINTENDO 64
PLAYSTATION
SEGA SATURN
MEGA DRIVE
SUPER NINTENDO
COMPUTADORES
MASTER SYSTEM
NINTENDINHO
PORTÁTEIS
NEO GEO
ARCADES
E MAIS



DREAMCAST

GET BASS

DYNAMITE DEKA 2

KOF DREAM MATCH 99

PLAYSTATION

METAL GEAR INTEGRAL

FATAL FURY

WILD AMBITION

NINTENDO 64

SUPERMAN

A BUG'S LIFE

FIGHTING FORCE 64

GAME SHARK

ACE COMBAT 3 (PS) - CROC 2 (PS)

FATAL FURY WILD AMBITION (PS)

GRANDIA (PS) - LUNAR SILVER

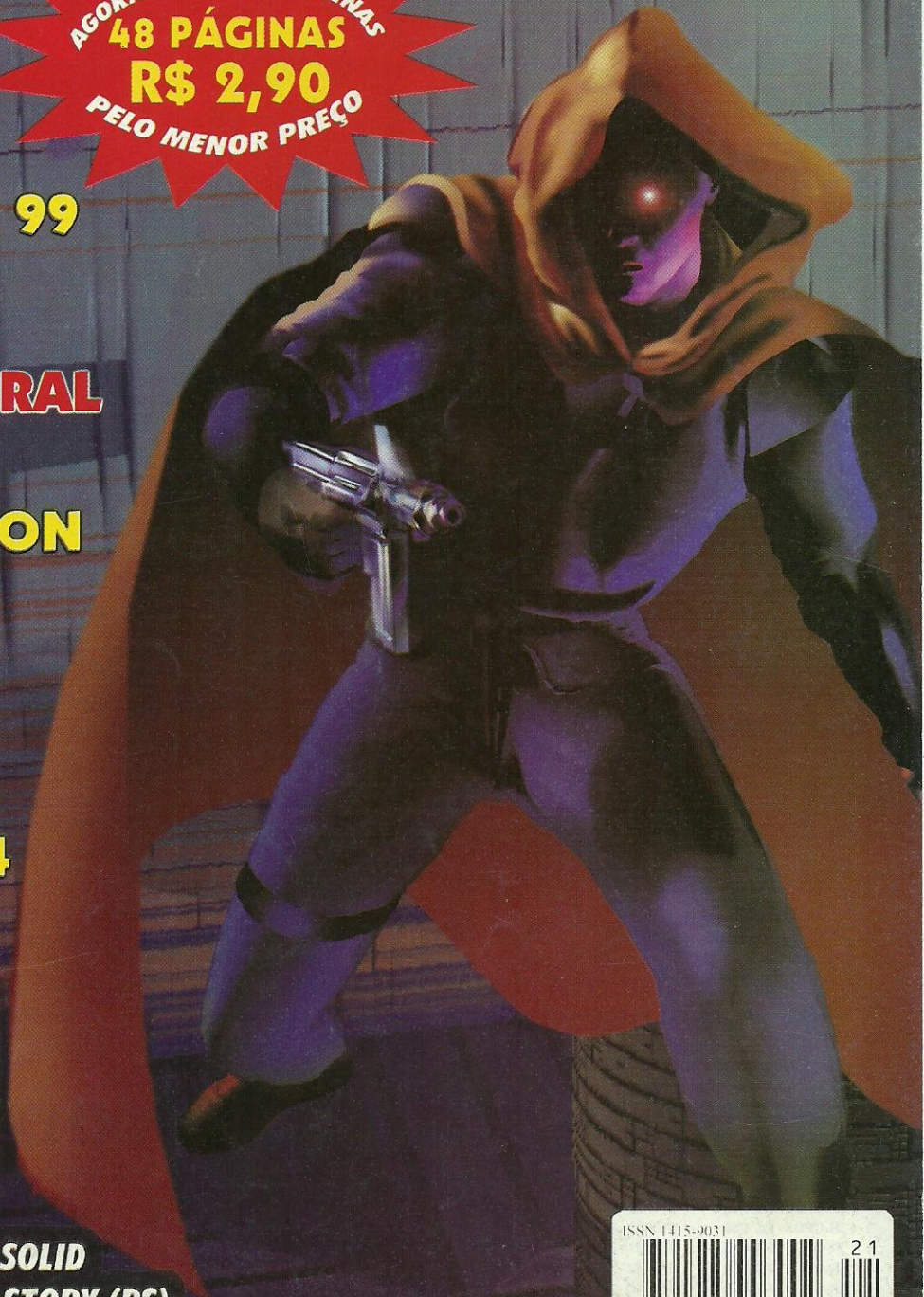
STAR STORY (PS) - LUNAR 2:

ETERNAL BLUE (PS) - METAL GEAR SOLID

INTEGRAL (PS) - STAR OCEAN 2ND STORY (PS)

ALIEN TRILOGY (SAT) - DARK SAVIOR (SAT)

AGORA COM MAIS PÁGINAS
48 PÁGINAS
R\$ 2,90
PELO MENOR PREÇO

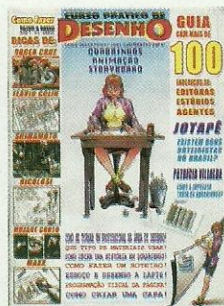


UM MUNDO DE INFORMAÇÃO, APRENDIZADO E MUITA EMOÇÃO!

Viva as fantásticas aventuras em histórias incríveis! Conheça tudo sobre os desenhos animados japoneses que fazem a cabeça da garotada. E aprenda tudo sobre desenho com as revista da Escala!



R-CPD1 - R\$ 4,50



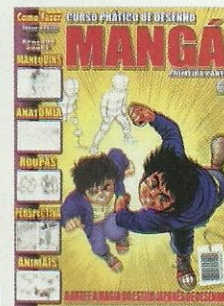
R-CPD2 - R\$ 4,50



R-CPD3 - R\$ 4,50



R-CPD4 - R\$ 4,50



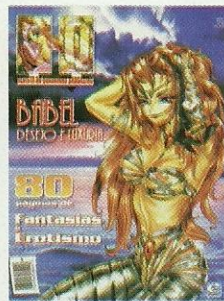
R-CPD5 - R\$ 4,50



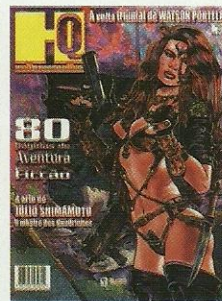
R-CPD6 - R\$ 4,50



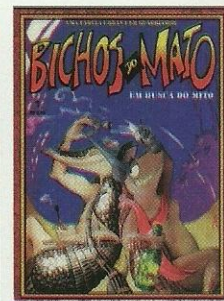
R-HQ1 - R\$ 4,90



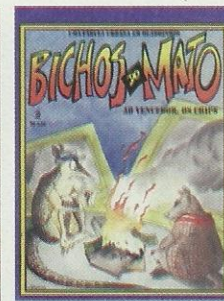
R-HQ2 - R\$ 4,90



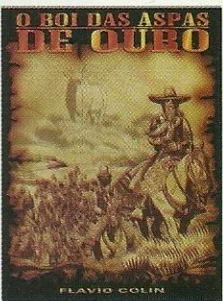
R-HQ3 - R\$ 6,50



R-BM1 - R\$ 2,90



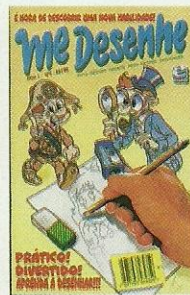
R-BM2 - R\$ 2,90



R-BAO - R\$ 3,20



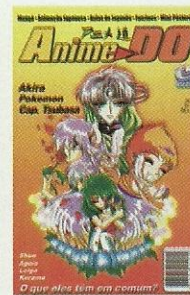
R-MD1 - R\$ 1,90



R-MD2 - R\$ 1,90



R-AD1 - R\$ 2,50



R-AD2 - R\$ 2,50



R-AD3 - R\$ 2,50



R-AD4 - R\$ 2,50



R-ADE1 - R\$ 2,50

ENVIAMOS PARA TODO O BRASIL

- () R-CPD1 - R\$ 4,50
- () R-CPD2 - R\$ 4,50
- () R-CPD3 - R\$ 4,50
- () R-CPD4 - R\$ 4,50
- () R-CPD5 - R\$ 4,50
- () R-CPD6 - R\$ 4,50
- () R-HQ1 - R\$ 4,90
- () R-HQ2 - R\$ 4,90
- () R-HQ3 - R\$ 4,90
- () R-BM1 - R\$ 2,90
- () R-BM2 - R\$ 2,90
- () R-BAO - R\$ 3,20
- () R-MD1 - R\$ 1,90
- () R-MD2 - R\$ 1,90
- () R-AD1 - R\$ 2,50
- () R-AD2 - R\$ 2,50
- () R-AD3 - R\$ 2,50
- () R-AD4 - R\$ 2,50
- () R-ADE1 - R\$ 2,50

Nome: _____
 Endereço: _____
 Cidade: _____ Estado: _____ Cep: _____

Mande cheque nominal, cheque-correio ou vale-postal para a Editora Escala Ltda. Caixa Postal 16.381 - Cep 02539-970 - São Paulo - SP.
 Mais informações, tel.: (011) 266-3166. Você receberá em sua casa sem nenhuma outra despesa. Não é necessário recortar sua revista.
 Basta enviar xerox ou cópia deste cupom, assinalando os códigos e quantidade das revistas que deseja.



PLAYSTATION

Págs. 06 à 11

- 1 ON 1
- 3XTREME
- DARK FORCES
- RIVER
- ENIGMA
- FATAL FURY WILD AMBITION
- STAR WARS: MASTERS OF TERÄS KASI
- REBEL ASSAULT 2
- METAL GEAR SOLID INTEGRAL

DICAS DOS LEITORES

Págs. 12 à 15

Playstation

- BREATH OF FIRE III
- GUILTY GEAR (JAP)

Super NES

- PRINCE OF PERSIA
- ROCK'N ROLL RACING
- X-MEN: MUTANT APOCALIPSE

Mega Drive

- ATHETS POWER
- KID CHAMELEON
- SONIC 3D BLAST
- THUNDER FORCE IV
- TINY TOONS

Sega Saturn

- SEGA RALLY (JAP)
- STEAM HEARTS

Nintendo 64

- GLOVER
- SPACE STATION: SILICON VALLEY

SUPER NES

Pág. 16 à 19

- CONGO'S CAPER
- HOLE IN ONE GOLF
- HOME ALONE
- JIM POWER: THE LOST DIMENSION IN 3D
- SUPER EMPIRE STRIKES BACK
- SUPER RETURN OF JEDI
- SUPER STAR WARS
- ZOMBIES ATE MY NEIGHBORS

INDICE

X-TUDO

Págs. 20 à 23

32X

- KNUCLES CHAOTIX
- SHADOW SQUADRON

3DO

- BLADEFORCE
- DRAGON LORE: THE LEGEND BEGINS

GAME BOY

- JELLY BOY
- OPERATION C
- STAR WARS: THE EMPIRE STRIKES BACK

GAME GEAR

- FOREMAN FOR REAL
- KRUSTY'S FUN HOUSE
- THE HUNT FOR THE RED OCTOBER

MASTER SYSTEM

- ENDURO RACER
- F-16 FIGHTING FALCON
- FORGOTTEN WORLDS
- THUNDERBLADE
- THUNDERBLADE 2
- VIGILANTE
- WONDER BOY

NINTENDINHO

- ALIEN ASYLUM
- ALIEN SYNDROME

SEGA CD

- CHUCK ROCK
- BLACK HOLE ASSAULT
- BRAM STOCKER'S DRACULA

PC

Págs. 24 à 27

- AGE OF EMPIRES 2: THE AGE OF THE KINGS
- DARK FORCES
- DRAKAN: ORDER OF THE FLAME

- REBEL ASSAULT 2: THE HIDDEN EMPIRE
- MIDTOWN MADNESS
- STAR WARS EPISODE I RACER
- STAR WARS: ROGUE SQUADRON
- STAR WARS: SHADOWS OF THE EMPIRE
- WAR ZONE 2000
- WOLFSTEIN 3D
- X-WING ALLIANCE
- X-WING

DREAMCAST

Pág. 28

- DYNAMITE DEKA 2
- GET BASS
- THE KING OF FIGHTERS DREAM MATCH '99
- METROPOLITAN HIGHWAY BATTLE
- REDLINE RACER

SATURN

Pág. 29

- CLASSMATE 2
- CYBERSPEED
- DRAGON BALL Z
- DRAGON BALL Z: THE GREAT DRAGON BALL LEGEND
- DYNAMITE DEKA
- ELEVATOR ACTION RETURNS
- NEON GENESIS EVANGELION: 2ND IMPRESSION

MEGA DRIVE

Pág. 30

- ARCH-RIVALS
- BULLS VS. LAKERS AND THE NBA PLAYOFFS

- DEADLY MOVES
- ELEMENTAL MASTER
- EL VIENTO

NINTENDO 64

Págs. 32 à 34

- A BUG'S LIFE
- FIGHTING FORCE 64
- STAR WARS EPISODE I RACER
- STAR WARS ROGUE SQUADRON
- STAR WARS: SHADOWS OF THE EMPIRE
- SUPERMAN

GAME SHARK

Págs. 36 à 44

PLAYSTATION

- ACE COMBAT 3
- BEATMANIA APPEND GOTTAMIX
- CROC 2 (USA)
- EXCEED MY CORPSE
- FATAL FURY WILD AMBITION
- GUN GAGE
- GRANDIA
- LUNAR SILVER STAR STORY (USA)
- LUNAR 2: ETERNAL BLUE
- METAL GEAR SOLID INTEGRAL
- PERSONA 2
- RACING LAGOON
- RALF'S ADVENTURE
- RIVAL SCHOOLS 2
- SHADOW MADNESS (USA)
- STAR OCEAN 2 (USA)
- SPRIGGAN - LUNAR VERSE

SATURN

- ALIENTRILLOGY
- DARK SAVIOR



A GAMERS PRÓ-DICAS

É uma publicação da



EDITORA ESCALA LTDA.

Rua Zanzibar, 711 Casa Verde
CEP 02512-010 São Paulo - SP
Telefone: (011) 266-3166
Fax.: (011) 857-9643
Internet: www.escala.com.br
E-mail: escala@node1.com.br
Caixa Postal 16.381
CEP 02599-970 - São Paulo - SP

Editora Escala Ltda.

Editor: Hercílio de Lourenzi

Gerente de Produção: Nilson Luiz Festa

Gerente de Circulação: Zildete da Silva

Gerente de Serviços: Jamil de Almeida

Assessora de Imprensa: Patrícia da Silva Ricardo

Atendimento ao Leitor: Alessandra de Campos Jorge, Andréia da Silva Barreto, Camilla Freitas

Assistentes de Diretoria: Vera Lúcia P. de Moraes, Luiz Eduardo S. Marcelino, Antonio Corrêa

Conselho Editorial: Alex Magno, André Lima, Carlos Gonçalves, Carlos Man, Celso Madeira, César Nemitz, Cristiano Pires, Eddie Van Feu, Fábio Kataoka, Franco de Rosa, Ivan Battesini, Marcio Fleischmann, Marques Rebelo, Moacir Torres, Otto Schmidt Junior, Paulo Fernandes, Paulo Paiva, Renato Rodrigues, Rosana Braga, Sandro Aloisio, Tarcisio Motta

Impressão e acabamento: CL Artes Gráficas - Tel.: (011) 7896-6544

Distribuidor exclusivo para bancas de todo o Brasil:

Fernando Chinaglia Distribuidora S/A
Rua Theodoro da Silva, 907 - Grajaú
CEP 20563-900 - Rio de Janeiro - RJ
Filiada à ANER

Em parceria com a Rede:



PROGAMES

CONSELHO EDITORIAL:

Francisco Motta
Tarcisio Motta

Coordenação: Donizete de Paula

Supervisão: Fabio Santana de Souza

Edição de Capa: Homero Letonai

Produção: Homero Letonai,

Donizete de Paula, Fabio Santana

de Souza, Leandro Gusmão Siman,

Gilsomar P. Livramento, Eric Araki

Revisão: Marcia Guerreiro

Publicidade: ☎ (011) 3641-0444

Números Atrasados: ☎ (011) 266-

3166

Vinhetas: Opera Graphica

Bureau: N. D. R.

ISSN 1415-9031

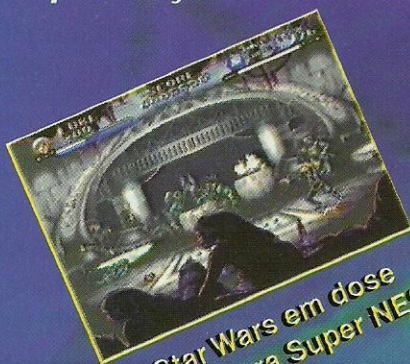
EDITORIAL

Esta poderia ser a edição de aniversário, mas como ainda faltam três edições, vamos comemorar a chegada das férias premiando os leitores. Para começar, a partir de agora a Gamers Pró-Dicas passa a ter 48 páginas e sem aumento do preço, pelo contrário, está um pouquinho mais barata. Além disso, respondendo a pesquisa do final da revista você irá concorrer a CDs de multimídia, revistas, um Neo Geo CD, um Dreamcast e jogadas bônus nas lojas Sports Arcade.

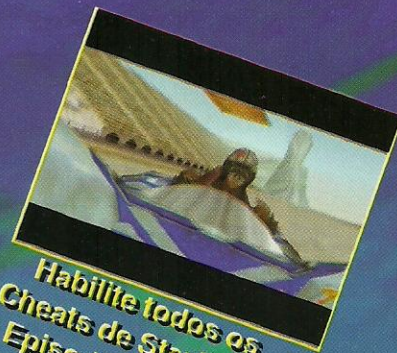
E como o assunto continua sendo Star Wars, ainda mais agora com a estréia de Episode I: Phantom Menace nos cinemas, descolamos dicas que ainda não havíamos publicado para todos os sistemas, além das inéditas para Star Wars: Episode I - Racing.

Mas também trouxemos dicas inéditas para outros jogos, como é o caso de Metal Gear Solid Integral, Fatal Fury Wild Ambition, para Playstation; Dynamite Deka 2 e The King of Fighters Dream Match '99, para o Dreamcast; Fighting Force 64 e Superman, para o Nintendo 64; além de milhares de códigos de Game Shark.

Sendo assim, boas férias, boa sorte na promoção e até mais!



Star Wars em dose tripla para Super NES



Habilite todos os Cheats de Star Wars: Episode I - Racing do N64



1 ON 1

Jogue com Oscar e Mash

Comece um jogo no modo one-player story e encontre Oscar e Mash.

Jogue com King

Vença o game com todos os personagens incluindo Oscar e Mash.

Jogue com Dr. T

Comece um jogo no modo one-player story e encontre Dr. T.

Nota: Esta aparição é aleatória.

Modo Omake

Vença o game com qualquer personagem. Então o modo "Omake" que permite ver projetos gráficos e imagens de personagens irá aparecer no menu. Três desenhos do personagem que você completou o game irão aparecer no modo "Omake". Dois dos desenhos são esboços do personagem e o outro é do seu final.

Controlar a bola de basquete

Pressione ▲ para controlar a bola que pula na tela do menu principal. Continue batendo a bola para a exibição de vários comentários na tela.



Todas as pistas do modo Exhibition

No menu principal, coloque o cursor sobre "Memory Card", pressione ← ou → e es-

colha a opção "Codes". Depois, entre com "VOUYEUR" na tela de códigos para habilitar todas as pistas do modo Exhibition.

Todas as pistas do modo Freestyle

No menu principal, coloque o cursor sobre "Memory Card", pressione ← ou → e escolha a opção "Codes". Então, entre com "TRIXXY", na tela de códigos para destravar todas as pistas do modo Freestyle.

Todos os personagens aliens

No menu principal, coloque o cursor sobre "Memory Card", pressione ← ou → e escolha a opção "Codes". Então, entre com "ASTROMEN", na tela de códigos para habilitar os personagens aliens.

Pista Haunted Mansion

Complete o Pro Circuit com qualquer personagem. Então a nova pista será habilitada no modo free style.

Atalho para Aztec Island 1 e 2

Procure por um caminho à direita, após o segundo túnel no começo. Há arcos azuis dentro dele.

Atalho para Metro

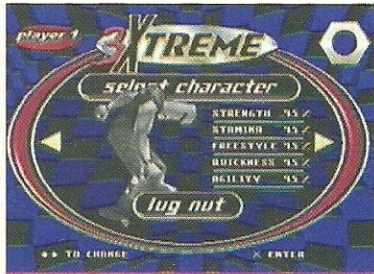
Vá para a terceira rampa, suba e vire à esquerda. Vá pelos degraus e pule a barra amarela. Há arcos azuis, vermelhos e amarelos dentro.

Jogue como Lug Nut

No menu principal, coloque o cursor sobre "Memory Card", pressione ← ou → e escolha a opção "Codes". Então, entre com "LUGNUT", na tela de códigos para



habilita Lugnut. Lug Nut é um Frankenstein skateboarder com 95% em todos os atributos.



Jogue como Bink

No menu principal, coloque o cursor sobre "Memory Card", pressione ← ou → e escolha a opção "Codes". Então, entre com "BINK", na tela de códigos para habilitar Bink, skateboarder alien.

Jogue com o Red Car



No menu principal, coloque o cursor sobre "Memory Card", pressione ← ou → e escolha a opção "Codes".

Então, entre com "REDCAR", na tela de códigos para habilitar o carro vermelho.

Jogue como Dominique

No menu principal, coloque o cursor sobre "Memory Card", pressione ← ou → e escolha a opção "Codes". Então, entre com "DOMINIQUE", na tela de códigos para habilitar Dominique.



Dominique é um monstro com 95% em todos os atributos.

Jogue como Nyub

No menu principal, coloque o cursor sobre "Memory Card", pressione ← ou → e escolha a opção "Codes". Então, entre com "NYUB", na tela de códigos para habilitar Nyub.

Jogue com o White Car

No menu principal, coloque o cursor sobre "Memory Card", pressione ← ou → e escolha a opção "Codes". Então, entre com "WHITECAR", na tela de códigos para habilitar o White Car.

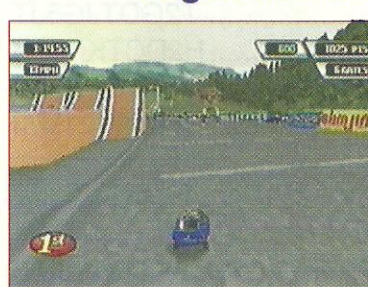
Jogue como TP

No menu principal, coloque o cursor sobre "Memory Card", pressione ← ou → e escolha a opção "Codes". Então, entre com "TP", na tela de códigos para habilitar TP. TP é uma múmia com 95% em todos os atributos, com uma bike chamada Pharaoh.

Jogue como Geep

No menu principal, coloque o cursor sobre "Memory Card", pressione ← ou → e escolha a opção "Codes". Então, entre com "GEEP", na tela de códigos para habilitar Geep, o biker alien.

Jogue com o Blue Car



No menu principal, coloque o cursor sobre "Memory Card", pressione ← ou → e escolha a opção "Codes".

Então, entre com "BLUECAR", na tela de códigos para habilitar o Blue Car.



DARK FORCES

Cheat menu

Pressione ←, ○, X, →, ○, X, ↓, ○, X durante o jogo. Um menu de cheats aparecerá com as seguintes opções:

Invincible: Invencível.

Coords: Mostra posição atual.

Pal mode: Muda de NTSC para PAL, travando PSs com sistema NTSC.

Supermap: Mostra o mapa inteiro.

Maxout: Todas as armas e munição.

Pogo: Pulo mais alto.

Ponder: Desliga a IA dos oponentes.

Gamewon: passa para a próxima fase.

Para usar o "Gamewon", volte ao jogo e pause novamente, para acessar uma nova opção para pular para a próxima fase.

Seleção de fases

Entre com P3NDLDQNY2 na password para acessar todas as fases.

Passwords

Missão	Password
2	09VCJGG7WM
3	18WBDP7RMN
4	885BVHMCQ8
5	!32ZNJQHT3
6	GV8KF!G6KL
7	3X8MJ47R3X
8	LMZRK4!R3D
9	BR2WYK2CQJ
10	00GBNLJ4G0
11	T2GDTJG5JT
12	H2DCTKH40S
13	PPYRQP58LD
14	RT2W121V7J

DRIVER

Cidade bônus

Complete com sucesso o game uma vez para conseguir uma cidade secreta.

Cheat mode

Entre com um dos seguintes cheats no menu

principal. Se você entrar com os códigos corretamente, você ouvirá um som. Então o código correspondente será habilitado na tela de cheats.

Invencibilidade

Pressione rapidamente L2 (2x), R2 (2x), L2, R2, L2, L1, R2, R1, L2, L1 (2x).

Sem polícia

Pressione rapidamente L1, L2, R1 (4x), L2 (2x), R1 (2x), L1 (2x), R2.

Virar com a roda traseira

Pressione rapidamente R1 (3x), R2, L2, R1, R2, L2, L1, R2, R1, L2, L1.

Suspensão longa

Pressione rapidamente R2, L2, R1, R2, L2, L1, R2 (2x), L2 (2x), L1, R2, R1.

Carros pequenos

Pressione rapidamente R1, R2, R1, R2, L1, L2, R1, R2, L1, R1, L2 (3x). Nota: as colisões acontecerão como se os carros ainda tivessem o tamanho normal.

Tela de ponta cabeça

Pressione rapidamente R2 (2), R1, L2, L1, R2, L2, L1, R2(2), L2, R2, L1.

Ver os créditos

Pressione rapidamente L1, L2, R1, R2, L1, R1, R2, L2, R1, R2, L1, L2, R1.

ENIGMA

Jogue com uma múmia

Na tela de seleção de personagens, coloque o cursor sobre um personagem e pressione L1 + R1 + ↑ + ▲ + ○.

FATAL FURY WILD AMBITION

Lute como Mr. Karate

Complete com sucesso o game sem usar nenhum continue ou perder nenhum round.

Lute como Duck King

Complete com sucesso o game com todos os personagens.



STAR WARS: MASTERS OF TERÄS KASI

Seleção de Cenário

Selecione Chewbacca como personagem, mude a dificuldade para "Standard", "Player Change" para "No" e "Continue" para "No". Então, termine o jogo no modo practice ou arcade. Dessa forma a seleção de cenário estará habilitada no modo versus.

Jogue com Stormtrooper

Selecione Han Solo, a dificuldade para "Standard", "Player Change" para "No" e "Continue" para "No". Termine o jogo no arcade mode.

Jogue como Slave Leia

Selecione a princesa Leia, a dificuldade para "Standard", "Player Change" para "No" e "Continue" para "No". Termine o jogo no arcade mode.

Jogue como Darth Vader

Selecione Luke Skywalker, a dificuldade para "Standard", "Player Change" para "No" e "Continue" para "No". Termine o jogo no arcade mode. Nota: a personagem secreta aparecerá para desafiar Vader no mirror match.

Jogue com Mara Jade

Mude a dificuldade para "Jedi", "Player Change" para "No" e "Continue" para "No". Então selecione o Team Mode e segure L1 + L2 + R1 antes que a primeira batalha comece. Agora vença o lado designado como império para poder jogar com Mara Jade.

der jogar com Mara Jade.

Jogue com Jodo Kast

Mude "Player Change" para "No" e "Continue" para "No". Então termine o Survival mode.

Tela inteira

Depois de selecionar os personagens, segure Select + L1 + R2 e mantenha até a batalha começar.

Modo Cabeção

Selecione o modo Versus ou Practice e selecione um personagem, apertando em seguida Select até a batalha começar.

SD Mode

Selecione o modo Versus ou Practice e selecione um personagem, apertando em seguida Select + X + á até a batalha começar.

Lutadores pequenos

Selecione o modo Versus ou Practice e selecione um personagem, apertando em seguida Select + X + R2 + ↑ até a batalha começar.

Cabeção, pezão, mãozonas e peronas

Selecione o modo Versus ou Practice e selecione um personagem, apertando em seguida Select + X + ↓ até a batalha começar.

Roupas alternativas

Pressione L1 na tela de seleção de personagens.

Controle os Créditos

Durante a apresentação dos créditos, aperte ↑ ou ↓ para aumentar ou diminuir a velocidade.

REBEL ASSAULT 2

Passwords

EFEITO

Todas as fases e dificuldade fácil	X, ○, X, ○, X, ▲
Todas as fases e dificuldade Medium	X, □, ▲, ▲, X, ▲
Todas as Fases e dificuldade hard	X, ○, □, ▲, X, ▲
Pular de fase	▲, ▲, ○, ▲, □, □
Ver todas as Seqüências de FMV	▲, □, ○, ▲, ○, ○
Master mode	X, ▲, ▲, □, X, ▲
Hard mode	▲, □, □, □, X, ▲
Ver finais	▲, ▲, ○, ▲, □, □

PASSWORD

Todas as fases e dificuldade fácil	X, ○, X, ○, X, ▲
Todas as fases e dificuldade Medium	X, □, ▲, ▲, X, ▲
Todas as Fases e dificuldade hard	X, ○, □, ▲, X, ▲
Pular de fase	▲, ▲, ○, ▲, □, □
Ver todas as Seqüências de FMV	▲, □, ○, ▲, ○, ○
Master mode	X, ▲, ▲, □, X, ▲
Hard mode	▲, □, □, □, X, ▲
Ver finais	▲, ▲, ○, ▲, □, □



TACTICAL ESPIONAGE ACTION
METAL GEAR
SOLID
INTEGRAL

Tela de título alternada

Na tela título, ao invés de apertar Start (para acessar o menu), fique mexendo no direcional para a coloração do fundo mudar.



Nova cena de abertura

Acabando o game uma vez, comece uma nova partida (dando loading na informação salva depois do casting). Quando começar, o ângulo de visão vai focalizar Snake na diagonal.



Fuga muito louca

Depois que Otacon entregar o catchup, o cartão e o lenço de Sniper Wolf, finja-se de morto e saia da cela sem bater no guarda. Siga diretamente para a sala de tortura, ao tentar render você, o guarda vai passar mal e deixar você na boa. Bata na porta do banheiro, para "sentir" o desespero do cara!

Ninja vermelho

Termine o game duas vezes (uma vez salvando Meryl e uma Otacon), adquirindo a Bandana e a Stealth C. Quando for jogar a terceira vez (salvando as informações e dando loading na mesma). Chegue pela terceira vez até a lutra contra o ninja (não use a Bandana e nem a Stealth C., até chegar nele). Se fazer tudo certo, o ninja vai aparecer quase todo vermelho.



Munições infinitas

Termine o game salvando Meryl (resistindo durante a tortura). No final do game ela vai lhe entregar a Bandana. Salve a informação e dê loading. Quando começar uma nova partida, a Bandana vai estar no seu menu de itens. Com ela equipada, você pode usar quantas bombas quiser ou atirar sem preocupar-se em recarregar os tiros.



Bond, James Bond

Termine o game duas vezes (uma vez salvando Meryl e uma Otacon). Quando for jogar a terceira vez (salvando as informações e dando loading na mesma) e subir pelo

elevador da Cargo Dock, Snake vai sair mó gravatinha da vida!



Stealth Camouflage

Termine o game salvando Otacon (desistindo durante a tortura). No final do game, Otacon vai lhe dar a Stealth Camouflage. Salve a informação e dê loading na informação salva. Quando começar uma nova partida, a Stealth vai estar disponível no menu de itens. Com ela equipada, você pode passar despercebido pelos inimigos. **Obs.:** o camuflagem da Stealth não engam os chefes.

Meryl de calcinha

Você já sabe que descendo e subindo a escada, e olhando Meryl em seguida, ela vai mudar de exercício. Para ver ela fazendo os mesmos exercícios, só que mais à vontade, repita a mesma operação (depois de vê-la fazer os três exercícios anteriores, desça e suba novamente).

As caretas de Mei Ling

Fique entrando em contato com Mei Ling várias vezes seguidas, sem salvar seu progresso. Durante estas ligações, ela vai ficar meio nervosinha





GHOST BUSTERS!

Para você que adora desafios, aqui vai um super



toque para virar um caça fantasma. Depois de pegar a câmera (ou começando uma nova partida, depois de pegar a câmera e dando loading na informação salva), tire fotos dos seguintes lugares descritos a seguir. **Obs.:** depois de fotografar os locais, você abre as fotos dentro da opção Special (menu), dentro da mesma haverá uma nova opção Album. Você poderá exorcisar (quando achar o local onde há um fantasma, a opção "Exorcise" aparecerá) os fantasmas das fotos (você pode mudar os valores das cores das fotos em RGB, para facilitar a visualização). Pela falta de espaço, você confere apenas uma descrição do local (fotografar o ponto exato onde se encontra o fantasma vai ficar por sua conta).

1. **Kojima:** Otacon laboratory (quadro na parede do lado direito)
2. **Matsuhana:** Corredor de corpos (fora do laboratório de Otacon)
3. **Sato:** Torre de comando A (telhado destruído pelos mísseis)
4. **Nakamura:** Na poça de sangue de Meryl (onde ela foi baleada)
5. **Shinkawa:** Corredor atrás do segundo pilar em SniperWolf
6. **Uehara:** Extremidade do elevador (onde os corvos estão)
7. **Negishi:** Cachoeira
8. **Mizutani:** Quando luta com o Metal Gear
9. **Korekado:** Banheiro dos homens (onde o primeiro guarda está trocando o líquido)
10. **Sasaki:** Os quadros na sala onde enfrenta Mantis
11. **Sonoyama:** Máquina de tortura
12. **Toyota:** Recipiente no meio do armazém de corvos
13. **Kozyou:** Atrás do watertank-como estrutura no Canyon
14. **Shimizu:** Caverna dos lobos (primeiro ponto de

onde você rasteja)

15. **Kaneda:** O espelho localizado no banheiro das mulheres
16. **Fukushima:** Heliport, olhando para o mar
17. **Takade:** Alojamento do Ninja, extremidade de vidro
18. **Fujimura:** Elevador, na torre de comunicação B
19. **Shikama:** Chão eletrificado
20. **Kimura:** Base subterrânea do Metal Gear (fotografe o cano do raio laser do MG)
21. **Kobayashi:** Rocha no canyon
22. **Okajima:** Maggots do real DARPA Chef na cela?
23. **Nishimura:** Próximo ao cadáver de Baker
24. **Mukaide:** Reflexão na Cave
25. **Onoda:** Onde Baker está amarrado
26. **Kitao:** Cadáver de Decoy Octopus (falso chefe DARPA)
27. **Yoshimura:** No final do tubo de ar
28. **Hirano:** Elevador (torre de comunicação B) no fundo do topo do andar
29. **Muraoka:** Água na cargo dock (vire para onde Snake veio nadando, um pouco à esquerda)
30. **Ishiyama:** Heliport no topo do edifício
31. **Ito:** Dentro do elevador do hangar



32. **Jerem Blaustein:** Cadáver de SniperWolf
33. **Yoshioka:** Ponte no terceiro andar da Blast Furnace
34. **Mori:** No mais baixo ponto do elevador (torre de comunicação B)
35. **Kinbara:** Área escura dos degraus
36. **Tougo:** Fim de quarto de caldeira (no Blast Furnace)
37. **Makimura:** Arsenal escondido (atrás da parede debilitada)
38. **Kutome:** Quarto de observação
39. **Tanaka:** Heliport, soldado dormindo
40. **Shigeno:** Heliport, através da escadaria abaixo da câmera de segurança
41. **Yamashita:** Ogiva nuclear (Nuke Building)
42. **Kobayashi:** Johnny Sasaki que boceja, próximo ao chefe DARPA
43. **Scott Dolph:** No caminho entre a torre de comunicação A e B





PLAYSTATION BREATH OF FIRE III (USA)

1º Modificador de Magias

*Ryu.....	80144B10 XXY	80144C5E XXY
801449C4 XXY	80144B12 XXY	80144C60 XXY
801449C6 XXY	80144B14 XXY	80144C62 XXY
801449C8 XXY	80144B16 XXY	80144C64 XXY
801449CA XXY	80144B18 XXY	80144C66 XXY
801449CC XXY	80144B1A XXY	80144C68 XXY
801449CE XXY	80144B1C XXY	80144C6A XXY
801449D0 XXY	80144B1E XXY	80144C6C XXY
801449D2 XXY	80144B20 XXY	80144C6E XXY
801449D4 XXY	80144B22 XXY	80144C70 XXY
801449D6 XXY	80144B24 XXY	80144C72 XXY
801449D8 XXY	80144B26 XXY	80144C74 XXY
801449DA XXY	80144B28 XXY	80144C76 XXY
801449DC XXY	80144B2A XXY	80144C78 XXY
801449DE XXY	80144B2C XXY	80144C7A XXY
801449E0 XXY	80144B2E XXY	*Momo.....
801449E2 XXY	80144B30 XXY	80144CF8 XXY
801449E4 XXY	80144B32 XXY	80144CFA XXY
801449E6 XXY	*Teepo.....	80144CFC XXY
801449E8 XXY	80144BB0 XXY	80144CFE XXY
801449EA XXY	80144BB2 XXY	80144D00 XXY
*Nina.....	80144BB4 XXY	80144D02 XXY
80144A68 XXY	80144BB6 XXY	80144D04 XXY
80144A6A XXY	80144BB8 XXY	80144D06 XXY
80144A6C XXY	80144BBA XXY	80144D08 XXY
80144A6E XXY	80144BBC XXY	80144D0A XXY
80144A70 XXY	80144BBE XXY	80144D0C XXY
80144A72 XXY	80144BC0 XXY	80144D0E XXY
80144A74 XXY	80144BC2 XXY	80144D12 XXY
80144A76 XXY	80144BC4 XXY	80144D14 XXY
80144A78 XXY	80144BC6 XXY	80144D16 XXY
80144A7A XXY	80144BC8 XXY	80144D18 XXY
80144A7C XXY	80144BCA XXY	80144D1A XXY
80144A7E XXY	80144BCC XXY	80144D1C XXY
80144A80 XXY	80144BCE XXY	80144D1E XXY
80144A82 XXY	80144BD0 XXY	*Peco.....
80144A84 XXY	80144BD2 XXY	80144D9C XXY
80144A86 XXY	80144BD4 XXY	80144D9E XXY
80144A88 XXY	80144BD6 XXY	80144DA0 XXY
80144A8A XXY	*Rei.....	80144DA2 XXY
80144A8C XXY	80144C54 XXY	80144DA4 XXY
80144A8E XXY	80144C56 XXY	80144DA6 XXY
*Garr.....	80144C58 XXY	80144DA8 XXY
80144B0C XXY	80144C5A XXY	80144DAA XXY
80144B0E XXY	80144C5C XXY	80144DAC XXY

80144DAE XXY	80144DBA XXY
80144DB0 XXY	80144DBC XXY
80144DB2 XXY	80144DBE XXY
80144DB4 XXY	80144DC0 XXY
80144DB6 XXY	80144DC2 XXY
80144DB8 XXY	

Substitua "XX" e "YY" por:

01- Nue Stomp	30- Deram Breath
02- Gambit	31- Frost Strike
03- Super Combo	32- Pollen
04- Thunder Strike	33- Venom Breath
05- Flame Strike	34- Ovum
06- Mind Sword	35- Lavaburst
07- Mind Flay	36- Howling
08- Blind	37- Ebonfire
09- Chlorine	38- Dacrifice
0A- Unmotivate	39- Bone Dance
0B- Multistrike	3A- Sanctuary
0C- Blitz	3B- Tornado
0D- Snap	3C- Identify
0E- Flaying Kick	3E- Celesty
0F- Charge	3F- Sudden Death
10- Air Raid	40- Weretiger
11- Astral Warp	41- Pilfer
12- Giant Growth	42- Tsunami
13- Aura	43- Chill
14- Disembowel	44- Foretell
15- Bone Break	45- Influence
16- Spirit Blast	46- Heal
17- Bad Back	47- Rejuvenate
18- Watch Enemy	48- Restore
19- Noting	49- Vitalize
1A- Counter	4A- Vigor
1B- Hypnotize	4B- Purify
1C- Devour	4C- Raise Dead
1D- Wind Strike	4D- Resseract
1E- Molasses	4E- Leech Power
1F- Tarbaby	4F- Drain
20- Absorb	50- Noting
21- Healing Herb	51- Rotten Breath
22- Steroids	52- Protect
23- Magic Belt	53- Shield
24- Recall	54- Speed
25- Magic Shuffle	55- Might
26- War Shout	56- Barrier
27- Focus	57- Silence
28- Enlighten	58- Slow
29- Berserk	59- Blunt
2A- Mind's Eye	5A- Weaken
2B- Ward of Light	5B- Flare
2C- Evil Eye	5C- Fireblast
2D- Bone Dart	5D- Inferno
2E- Fire Breath	5E- Frost



- 5F- Ice Blast
- 60- Blizzard
- 61- Jolt
- 62- Lightning
- 63- Myolnir
- 64- Cyclone
- 65- Typhoon
- 66- Quake
- 67- Simoon
- 68- Sirocco
- 69- Kyril
- 6A- Death
- 6B- Sleep
- 6C- Confuse
- 6D- Depress
- 6E- Ragnarok
- 6F- Noting
- 70- Noting
- 71- Noting
- 72- Fire Whip
- 73- Remedy
- 74- Utmost Attack
- 75- Rest
- 76- Burn
- 77- Double Blow
- 78- Whelp Breath
- 79- Dragon Breath
- 7A- Flame Breath
- 7B- Frost Breath
- 7C- Thunder Breath
- 7D- Divine Breath
- 7E- Shadow Breath
- 7F- Noting
- 80- Head Cracker
- 81- Holocaust
- 82- Venom
- 83- Kaiser Breath
- 84- Doom Breath
- 85- Flame Claw
- 86- Frost Claw
- 87- Thunder Claw
- 88- Shining Claw
- 89- Corona
- 8A- Main Cannon
- 8B- Paralyzer
- 8C- Trump
- 8D- Triple Blow
- 8E- Syphon
- 8F- Thunder Clap
- 90- Wall fo Fire
- 91- Noting
- 92- Noting
- 93- Noting
- 94- Noting

- 95- Douse
- 96- Eye Beam
- 97- Accession
- 98- Snooze
- 99- Resist
- 9A- Mighty Chop
- 9B- Pyrokinesis
- 9C- Holy Strike
- 9D- Demon Bone
- 9E- Charm
- 9F- Gloom
- A0- Jump
- A1- Timed Blow
- A2- Transfer
- A3- Meditation
- A4- Feign Swing
- A5- Backhand
- A6- Monopolize
- A7- Last Resort
- A8- Cure
- A9- benediction
- AA- Risky Blow
- AB- Shadowwalk
- AC- magic Ball
- AD- Intimidate
- AE- Heal
- AF- Rejuvenate
- B0- Restore
- B1- Vitalize
- B2- Vigor
- B3- Purify
- B4- Raise Dead
- B5- Ressurrect
- B6- Leech Power
- B7- Draim
- B8- Protect
- B9- Shield
- BA- Speed
- BB- Might
- BC- Barrier

— Utilidades

*Você escolhe as magias que cada personagem terá, sendo que o máximo é 40.

— Observações

*Talvez algumas magias travem em certos personagens, ou não dê o efeito original, mas isso é raro.

*Não use magia para virar dragão com outro personagem que não seja Ryu (pois pode travar), mas as magias do dragão podem ser usadas livremente.

2º HP máximo e infinito:

- Ryu 8014497C 03E7 80144984 03E7

- BD- Silence
- BE- Slow
- BF- Blunt
- C0- Weaken
- C1- Flare
- C2- Fireblast
- C3- Inferno
- C4- Frost
- C5- Ice Blast
- C6- Blizzard
- C7- Jolt
- C8- Lightning
- C9- Myolnir
- CA- Cyclone
- CB- Typhon
- CC- Quake
- CD- Simoon
- CE- Sirocco
- CF- Kyrie
- D0- Death
- D1- Sleep
- D2- Confuse
- D3- Depress
- D4- Ragnarok
- D5- Noting
- D6- Noting
- D7- Remedy
- D8- Steal
- D9- Restore Form
- DA- Aura Brath
- DB-Magma Breath
- DC- Geo Breath
- DD- Gaeg's Breath
- DE- Combustion
- DF- Tempest
- E0- Hurricane
- E1- Temptation
- E2- Meteor Strike
- E3- Meteor Strike

- Nina 80144A20 03E7
- 80144A28 03E7
- Garr 80144AC4 03E7
- 80144ACC 03E7
- Teepo 80144B68 03E7
- 80144B70 03E7

3º AP máximo e infinito:

- Ryu 8014497E 03E7
- 80144986 03E7
- Nina 80144A22 03E7
- 80144A2A 03E7
- Garr 80144AC6 03E7
- 80144ACE 03E7

Peco

- 80144D56 03E7 80144D5E 03E7

3º Status no máximo:

- Ryu 80144988 270F
- 8014498A 270F
- 8014498C 270F
- 8014498E 270F
- Nina 80144A2C 270F
- 80144A2E 270F
- 80144A30 270F
- 80144A32 270F
- Garr 80144AD0 270F
- 80144AD2 270F
- 80144AD4 270F
- 80144AD6 270F

Peco

- 80144D60 270F 80144D64 270F
- 80144D62 270F 80144D66 270F

**PLAYSTATION
GUILTY GEAR (JAP)**

1ºTeleport

- P1= 80075EBA 0001 80075EBE 0001
- P2= 80076186 0001 8007618A 0001

— Utilidades

*Com apenas um toque no direcional em direção ao adversário, seu personagem aparece de repente atrás do adversário, dando para surpreendê-lo com um Destroyed.

DICAS DOS LEITORES



2º Ficar tonto com apenas um golpe

P1= 80075EC2 0001
P2= 8007618E 0001

— **Utilidades**

*Com apenas um golpe, seu personagem fica tonto pelo resto do round. Se você colocar esse código no CPU, ele ficará imóvel, porém ele fica defendendo e ainda pode surpreendê-lo com um inesperado Destroyed.

3º Não fica tonto

P1= 80075ECA 0001
P2= 80076196 0001

— **Utilidades**

*Você simplesmente não fica tonto após levar várias seqüências de golpes.

4º Super Pulo

P1= 80075EF6 0001
P2= 800761C2 0001

— **Utilidades**

*Com apenas um toque para cima no direcional, seu lutador pula para o alto, fora da tela, e apenas cairá se você apertar várias vezes para frente ou para trás.

Marcos Fabiano Costa
Joinville - SC

**SUPER NES
PRINCE OF PERSIA**

Passwords

- | | |
|-------------------|-------------------|
| 2ª Fase= 4Q1UIPL | 12ª Fase= RLS2YW6 |
| 3ª Fase= IFIQISS | 13ª Fase= UKDTKPT |
| 4ª Fase= 4FWAWCS | 14ª Fase= F56FYQ6 |
| 5ª Fase= A3BBYJW | 15ª Fase= UDRHCN2 |
| 6ª Fase= JSXUINP | 16ª Fase= FDFZ5B2 |
| 7ª Fase= ATZQABW | 17ª Fase= EW3STFJ |
| 8ª Fase= JLNWWFE | 18ª Fase= F5MMRTU |
| 9ª Fase= ISMZWRA | 19ª Fase= UZCIXOC |
| 10ª Fase= 4SGZIW | 20ª Fase= NZC5XO6 |
| 11ª Fase= YVS2YHS | |

Se alguém se achar bom neste jogo, faça a password J6GUJUE e tente matar o chefe da fase 20 com apenas três tubos de energia.

Ismael Fortuna
Catanduvas - SC

**SUPER NES
ROCK'N ROLL RACING**

Muita grana: basta acessar a tela de password e usar o código J89! CO2VWS6M para o nível Warrior. Você leva \$999 mil sem o menor esforço.

Jogue com Olaf: Na tela character select, mantenha pressionado **L+R+Select** e vá apertando para → até Olaf aparecer.

Passwords para o nível Veteran com Olaf:

- Mundo 1: 6JRCTZT4 RS6M
- Mundo 2: QWWC GNTC CQPM
- Mundo 3: 7LCC R7TF 7SPN
- Mundo 4: V8LCTNTP !K8P
- Mundo 5: 7NNC QLRP 92TT
- Mundo 6: WPVC QOSY 92KT

Passwords para Havac todo equipado:

- Inferno Div. B: LT38 S313 5TJ!
- Inferno Div. A: CND8 7HZ3 5TJ!

Equipe Resident Players
Curitiba - PR

**SUPER NES
X-MEN: MUTANT
APOCALIPSE**

Final verdadeiro

Primeiramente você tem que começar o jogo desde o início (não pode usar passwords). Quando você chegar ao Magneto, mate-o e mantenha **X** pressionado. Mantenha pressionado até que o quadro onde Magneto aparece falando desapareça. Aí é só soltar o **X** e curtir o verdadeiro final.

Filipe de Oliveira Saraiva
Teresina - Piauí

**MEGA DRIVE
ATHETS POWER**

Super password: MPV XRPO JM7. Com esta password, você terá tudo no máximo.

**MEGA DRIVE
KID CHAMELEON**



Código de Game Genie

9W6T - BCJ4	Capacete Thor
AL6T - AAA6	Capacete Thor
SD9A - AJVO	Sem diamante
KJBT - JAB4	Inicia em El Sew Here 1
KNBT - JAB4	Inicia em El Sew Here 2
KTBT - JAB4	Inicia em El Sew Here 3
KYBT - JAB4	Inicia em El Sew Here 4
K2BT - JAB4	Inicia em El Sew Here 5
LABT - JAB4	Inicia em El Sew Here 6
LEBT - JAB4	Inicia em El Sew Here 7
LJBT - JAB4	Inicia em El Sew Here 8
LNBT - JAB4	Inicia em El Sew Here 9

MEGA DRIVE SONIC 3D BLAST

Código de Game Genie

BMSA - AAFR Seleção de fases

Obs.: O código entra quando Sonic atacar o primeiro chefe. Os dígitos FR podem ser trocados por AA ou OO.

MEGA DRIVE THUNDER FORCE IV

Código de Game Genie

AE1T - AAAA: Final com mais de 2.530.000 pontos
AE7T - AAAA: Naves de apoio colam na nave mãe

MEGA DRIVE TINY TOONS

Código de Game Genie

AKXT - AA66: Cenário enfeitado
POLA - BAXO: Loucura, loucura, loucura
Obs.: Para o código entrar, corra e dê uma rasteira.

SEGA SATURN SEGA RALLY (JAP)

Tela limpa: mantenha X+A pressionados, escolha tudo com C, mantendo pressionado no final X+A+C.
Tela limpa + pista inversa: mantenha X+Y+A pressionado, escolha tudo com C, mantendo pressionado no final X+Y+A+C.

Daniel de Souza Rosa
Caratinga - MG

SEGA SATURN STEAN HEARTS

Ganhe invulnerabilidade: pause o jogo e faça ↑, ↑, ↓, ↓, ←, →, ←, →, B, A e despause o jogo. Sua nave fica com um escudo ao redor, confirmando a dica.

NINTENDO 64 GLOVER

Jogue como um sapo: pause o jogo e repare que os comandos vão aparecendo na parte de baixo da tela. Se desejar reverter a dica, é só repetir a sequência. Faça ▲, ►, ▼, ►, ▲, ◀, ◀, ▲ e transforme-se em um sapo temporariamente.

Lente olho de peixe: faça ◀, ►, ◀, ►, ◀, ►, ◀, ►.

Transforme a bola em um inimigo: aperte ◀, ▼, ▲, ►, ◀, ◀, ▼, ▼.

Transforme estrelas em monstros: aperte ▼, ►, ▼, ▲, ◀, ▼, ◀, ▲.

NINTENDO 64 SPACE STATION: SILICON VALLEY

Novas animações: ligue o console mantendo A ou B pressionado. Na apresentação, quando aparecer o boneco da DMV, você vê uma nova animação. Não solte o botão até que ela comece. Cada botão tem uma animação engraçada, divirta-se!

Jogar o mini-game Asteroids: na tela de seleção de nível, faça →, ↑, Z, L, →, ←, Z, →. Você ouvirá um som confirmando a dica. Agora, nesta mesma tela, você acessa o mini-game Asteroids.

Equipe Resident Players
Curitiba - PR





CONGO'S CAPER

LEVEL

Valley stage **Blank, Blank, Blank, Blank**
 Select stage **Monkey, Star, Crown, Congo**
 Water stage **Crown, Monkey, Fuzzy, Monkey**
 Final Kingdom **Fuzzy, Crown, Star, Monkey**

PASSWORD

POWER-UP BÔNUS

Caminhe por entre a colina na Area 3 para pegar um power-up escondido.

GEMS ILIMITADAS

Bata repetidamente na estátua de Joe, na Ghost Stage, para ficar Gems ilimitadas. Se você for persistente, e ficar batendo na estátua por muito tempo, pode ganhar até 99 vidas.

HOLE IN ONE GOLF

Nota: este jogo também é conhecido como Hal's Hole In One.

METAL "WOOD" CLUBS

Escreva METAL_*_PLAY como nome de seu jogador, onde indica "_" indica um espaço.

O 19º BURACO

Selecione o modo Practice e jogue até chegar no final. Há um outro buraco aqui, embora não tenha nenhum a marcação. Mova em direção à superfície por fora dos saltos, no curso do topo. Aponte aproximadamente para o topo partido mediano à tela.

TACADA CURTA

Quando a bola estiver no ar, depois de uma tacada, mantenha pressionado para ↓, para fazer com que a bola caia mais rápido.

SOUND TEST

Escreva **Bgm** como uma password.

Buraco de exibição em uma tacada

Escreva **CQJB83CFDFJ#H?LBBT7BJCF** ou **B!5B9GB5SFGB3J5BB?GBMYQ** como uma password.

HOME ALONE

Procura rápida

Mantenha pressionado ↑ + ← ou → para procurar por itens enquanto Kevin corre pelo game.

JIM POWER: THE LOST DIMENSION IN 3D

HABILITAR O CHEAT MODE

Durante o jogo, pressione **X, A, B, Y, A, B, Y, X, B, Y, X, A, Y, X, A, B** no segundo controle.

USANDO OS CHEATS

Após ativar o cheat mode, aperte:

← no segundo controle para aumentar o número de chaves para nove;

→ no segundo controle para manter a hora sempre em 5:59;

↓ no segundo controle para conseguir nove Smater Bombs;

↑ no segundo controle para possuir nove vidas;

L no segundo controle para Level Skip.

SUPER EMPIRE STRIKES BACK

Vença o chefe AT-ST

Para vencer facilmente o chefe AT-ST, corra por entre suas pernas e atire de longe.

Cheat Codes



Todos estes códigos devem ser feitos na tela de apresentação. Se os códigos entrarem, você ouvirá a voz de Vader dizendo "Impressive".

pressive".

Começar com todos os poderes Jedi:

X, B, B, Y, X, A, A, X

99 Vidas:

X, Y, B, B, B, X, A, Y, Y, B, A, X, Y



Thermal Bombs Infinitas:

A, X, B, X, X, A, Y

Vá direto a Darth Vader:

A, X, B, A, Y, X, B, A, A, X, B, B, Y, X

Tela de Debug

Na tela de apresentação pressione: A, B, Y, X, A, B, Y, X, A, B, A, B, Y, X, X, Y, A, B, Y, X. Se entrar corretamente, Vader dirá "Impressive".



Agora comece o jogo e pressione L+R no controle 2. A tela de Debug aparecerá. Você pode escolher a fase, estágio, número de vidas, energia e armas. Depois de escolher tudo, retorne ao jogo pressionando START ou aperte Start no controle 2 para passar de fase.

Outra forma de Debug

Na tela de apresentação pressione A, A, A, A, X, B, B, B, B, Y, X, X, X, X, A, Y, Y, Y, Y, B. Se você ouvir um Jawa então o código entrou. Comece o jogo e, assim que a tela mudar, pressione L + R no controle 2 para a tela de Debug aparecer.

Rotacionar a tela

Na tela de Options, aperte Y, Y, Y, Y e Darth Vader dirá "Impressive". Você pode agora rotacionar a tela de apresentação com L, R, ↑, ↓, → ou ←.

Passwords para o final

Códigos para as fases finais:

DIFICULDADE	PASSWORD
Brave	HPLSHJ
Jedi	TNHJSK

SUPER RETURN OF THE JEDI

Debug Mode

Na tela título, aperte A, A, B, B, X, X, Y, Y, A, B, X, Y, A, B, X, Y. Agora você pode jogar com



qualquer personagem que quiser nas fases de side-scroll. Além disso, você pode pular para a próxima fase apertando Start enquanto segura B ou

entrar em um menu de Debug segurando L+R no controle 2.

Thermal Detonators Infinitos

Ligue o jogo. Quando a coisa pequena cair e começar a dar risada, aperte rapidamente B, X, B, X, B, X, B, B, Y. Se entrar corretamente, você ouvirá um grito de ewok. Para usar os Thermal Detonators, aperte X em qualquer fase de side-scroll.

Vidas, Corações e Armas

Vá para o 2º nível da fase Inside Jabba's Sail Barge e, na segunda plataforma, vá para a di-



reta. Há uma linha na ponta, é uma plataforma. Pule nela. Pule para cima e para a esquerda. Há um lugar cheio de corações, armas e vidas.

Apenas volte pelo caminho que você veio para sair.

Passwords

A Força estará com você com todas estas passwords:

Fase	Easy	Brave	Jedi
2	RLGQMN	BGFSMH	RRSBTS
3	ZJLMRJ	JVPLHP	YQYHJN



4	LZLKJF	VDLBGG	ZPNKKZ
5	VTYMZX	MKYXVN	BZGBJX
6	QZNFPP	LBRHFR	MSDZZR
7	VKCDFD	GPTDZC	XXVPBG
8	ZCTKFC	DDDQYZ	CQQBKP
9	QYXYHB	TLVHFT	XNHPSF
10	LFWLTO	NVBJJH	KQMLXP
11	QDQGKH	GRMJYX	MFWHQM
12	CPMRZV	ZKQHGD	VCYNNP
13	CDWLTY	WCBMKS	BPSDVS
14	BPFFZQ	KXVZZD	DSFYGD
15	RMNVLC	BWHPHZ	NJHPHL
16	RVKFKG	MKZYDP	BZCBCB
17	VQXDQJ	KHWKCB	VJKSNJ
18	HLQMLV	WDSMNN	PPNNZY
19	VQJGWF	GWYXGN	CJQKMX
20	ZZSTXZ	BGSWLD	TXQLTM

Rotacionar o Logo

Na tela título, aperte Y, Y, Y, Y. Quando o logo Star Wars aparecer, use L e R para rotacioná-lo.

Sete Continues

Na tela título, aperte A, B, A, Y, A, X.

Teste de Som

Na tela título, aperte ↓ + X + Y + B + A + Start.

Ver os Créditos

Na tela título, aperte A, B, A, B, A, B, A, B.

SUPER STAR WARS

Debug mode

Pressione A, A, A, A, X, B, B, B, B, Y, X, X, X, X, A, Y, Y, Y, Y, B quando as opções "Start Game" e "Option Menu" aparecerem.



Depois, comece o game. O som de um Jawa (mimi...) vai confirmar que o código foi inserido corretamente. Uma tela de seleção de perso-

nagens aparecerá quando começar a jogar. Agora pressione os seguintes botões para ativar o debug correspondente:

Seleção de fases

Pressione L + R no controle dois para mostrar a tela de Debug. Lá haverá opções para Seleção de Fase, Seleção de Estágio, Número de Vidas, Energia, Personagem e Arma

Pular de Fase

Pressione Start no controle dois enquanto estiver jogando.

Invencibilidade

Segure Select + A + B + X + Y no controle dois durante uma fase que não seja 3D. Solte-os e você estará invencível pelo resto da fase.

Nota: Acionando este código, a batalha dentro



da Estrela da Morte não vai continuar direito quando estiver completada. A tela vai mostrar uma tela parada com a explosão da Estrela da

Morte ao longe e alguns TIE Fighters atirando. Aperte Start no controle dois para continuar a sequência de final.

Cinco continues

Pressione X, B, B, A, Y quando a tela de "Start Game" e "Option Menu" aparecer.

Nota: Este código não pode ser usado em conjunto com outros códigos.

Quatro continues

Pressione A, B, A, Y, A + X na tela "Start Game" / "Option Menu" para ter 4 continues.

Ver o final

Pressione A, B, A, B, A, B, A, B quando a tela "Start Game" / "Option Menu" aparecer.



Sabre de Luz infinito

Pressione Y, Y, X, X, A, B, X, A, Start quando a tela "Start Game" / "Option Menu" aparecer. Aperte A durante o game para escolher entre o sabre de luz e o Blaster.

Nota: Este código não pode ser usado em conjunto com outros códigos.

Teste de Som

Segure A + B + X + Y e pressione Start durante o jogo.

Noventa e Nove vidas

Existem duas pedras flutuantes que precisam ser saltadas para se continuar na fase Sand People. No começo da segunda seqüência de pedras, salte na direção da encosta para a esquerda. Luke cairá em uma plataforma que dá acesso a uma pequena caverna. Ignore as pedras caindo e atire com o Blaster para o alto para encontrar várias vidas. Colete quantas puder e morra. Você começará no início desta parte. Repita o procedimento e consiga 99 vidas.

ZOMBIES ATE MY NEIGHBORS

Sound test

Aperte **L** ou **R** no logo da Lucas Arts.

Bonus level

Escreva **BCDF** ou **GYLM** como uma password.

Ver os créditos finais

Escreva **XWJR** como uma password.

Cheerleaders vs. The Monsters - fase bônus

Escreva **WBGR** como uma password para começar o game jogando a partir da fase 9 com todas as dez vítimas. Salve todas as vítimas até chegar na fase 12 (Mars Needs Cheerleaders) para jogar a fase bônus "Cheerleaders vs. The Monsters".

PASSWORDS

Level	Password
2	PHZB
4	XHRS

- 5
- 6
- 8
- 9
- 12
- 13
- 16
- 17
- 19
- 20
- 21
- 24
- 25
- 28
- 29
- 32
- 33
- 36
- 37
- 40
- 41
- 45

- FHRX
- PHRP
- WBGR
- NBGW
- GFCY
- FRCR
- KKYM
- RKYL
- DBJK
- BXBS
- PXBG
- GYLM
- XYLZ
- GLZJ
- XLZG
- XJQY
- WJQK
- KZVJ
- BZVG
- KRPY
- BRPK
- BLHR

Passwords

FASE	PASSWORD
1	wdwdwb
2	csptnp
3	nsrsl
4	wfbjtb
5	bhrdhl
6	hmgpwj
7	ldgtj
8	lljfbg
9	wljwdn
10	wbwhrw
11	nccgsp
12	gltdj
13	gjbhmf
14	mcdgrj
15	pgpnmg
16	ngmsjb
17	rlmswj
18	mbrcgb
19	swpmss



32X

KNUCKLES CHAOTIX

Controle o Som

Pressione **X** ou **Y** na tela de Sound Test para ativar o modo estéreo e ajustar a velocidade da música.

Chaos Rings mais rápidos

Comece um novo jogo usando a opção de "Manual Save". Jogue na fase bônus do estágio. Caso vença, saia do estágio. Do contrário, apenas dê um Reset e tente novamente. Com isso, a derrota não será registrada em seu Save e você poderá conseguir os Chaos Rings depois de vencer apenas cinco fases!

32X

SHADOW SQUADRON

Nave mais rápida

Selecione a opção "Speed Control Type 2" na tela de opções. Durante o jogo, pressione **B** duas vezes e, na segunda, segure **B**. Isso acelerará sua nave sensivelmente.

Alternar ângulo de visão

Pressione o botão **Mode** durante o jogo. Para isso você precisará de um controle de seis botões.

Ver as estatísticas do jogo

Termine o jogo e espere vários minutos após os créditos terminarem de ter passado. A qualquer momento um tela mostrando o seu desempenho e outras características surgirá.

3DO

BLADEFORCE

Editor de fases

Entre com um dos seguintes códigos no lugar de seu nome em logo no início e comece o jogo. A fase correspondente será carregada no editor de fases utilizada pelo time de produção do game.

YTMHNPA
YTMHNPB
YTMHNPC
YTMHNPD
YTMHNPE
YTMHNPF
YTMHNPG
YTMHNPH

(Fase Bônus)

A tela de opções do editor incluem as seguintes escolhas.

Save file - Esta opção está permanentemente desativada

Paste - permite que objetos sejam colados no estágio

Delete - permite que objetos sejam cortados

Copy - permite que objetos sejam copiados na fase

Stack - permite que objetos sejam colados uns aos outros

Texture - permite que a textura de um objeto seja substituída por outra

Paste Node - permite que uma tela do jogo seja colada

Copy Node - permite que uma tela do jogo seja copiada

Edit Node Y (valor original)

Quit - Começa o jogo
Enquanto estiver dentro do menu de edição, **B** circula entre as ações, **C** executa a ação selecionada, **X** permite que a

fase em edição seja jogada e **P** mostra a tela de opções do editor.

3DO

DRAGON LORE: THE LEGEND BEGINS

Movimento rápido

Aperte **C** + **←**, **→**, **↑** ou **↓** para mover Werner na direção desejada instantaneamente, ao invés de mover o cursor para os cantos da tela.

GAME BOY

JELLY BOY

Abrir todas as fechaduras:

Entre com a password
CHVBDTH DFHLNMS.

Fase	Password
Ice	8Q92HF10YQKWJM
Aztec	8S19NP9VYGQXKT
Space	8S2B81G778FGDR
Desert	8Q9ZWW3ZK-33HT
Sky	8S2B8143KF37MT
End	8S2B85BRD9J2LR

GAME BOY

OPERATION C

Seleção de Fases

Aperte **↑**, **↑**, **↓**, **↓**, **←**, **→**, **←**, **→**, **B**, **A**, **B**, **A**, **Start**, o bom e velho código da Konami, na tela de apresentação.

Dez Vidas

Aperte **↑**, **↑**, **↑**, **↑**, **↓**, **↓**, **↓**, **↓**, **←**, **←**, **←**, **←**, **Start** na tela de apresentação.

Sound test

Aperte **↑**, **↓**, **←**, **→**, **A**, **B**, **Start** na tela de apresentação.



GAME BOY **STAR WARS: THE** **EMPIRE STRIKES** **BACK**

Vencendo os AT-STs

Para derrotar rapidamente os AT-STs na fase 3, abaixe-se até que um deles se aproxime. Quando estiver diretamente acima de você, ataque com seu Sabre para cima. Então salte sobre ele e atinja-o novamente. Seu salto se tornará mais alto caso você esteja agachado.

Vencendo os AT-AT Walkers:

Os AT-AT Walkers Imperiais na fase 2 são derrotados mais rapidamente usando Luke a pé. Fique entre suas pernas e pressione ↑ + A.

GAME GEAR **FOREMAN FOR** **REAL**

Lutar com George Foreman: Entre com a password 000010450.

GAME GEAR **IRON MAN/X-O** **MANOWAR IN** **HEAVY METAL**

Fase	Password
2	HRTPLK
3	WQDPLV
4	JDHFYZ
5	DKQCPC
6	MWPLXC
7	SDRTGQ
8	FWDQGH
9	KQZHDM

10	TMPSDK
11	KJPQZC
12	TYPZXC
13	PTYKWD
14	RQWVPM
15	GHJPQC
16	KRMNZX
17	XDCFVB
18	SQDYTP
19	HGMCXZ
20	DMQPKD
21	DMPKCX

GAME GEAR **KRUSTY'S FUN** **HOUSE**

Abrir todas as portas

Entre com a password **TRACY**.

Fase	Password
2	SELMA
3	SCRATCHY
4	SKINNER
5	GROENING

GAME GEAR **THE HUNT FOR** **RED OCTOBER**

Submarinos e torpedos extras

Segure **A + B** e pressione ↑, ↓ na tela de mapa onde é mostrado o seu curso.

MASTER SYSTEM **ENDURO RACER**

Selecionar Fases

Na tela de apresentação, aperte ↑, ↓, ←, →. Depois de fazer isso, um pequeno número aparecerá no canto superior direito da tela. Os números vão

de 1 a 10, correspondendo aos estágios do jogo.

Mantenha sua velocidade

Quando estiver no topo de um salto, pressione ↓ e em seguida ↑ para que sua velocidade salte para 200 Kmph. Quando saltar a 200 Kmph, pressione o botão de freio (1) e, pouco antes da motocicleta tocar o solo, acelere com 2. O resultado obtido será um salto bem mais longo, que poderá ajudar bastante a reduzir seus tempos.

MASTER SYSTEM **F-16 FIGHTING** **FALCON**

Selecionar Fases

Pressione o **Botão 1**. Quando a frase "Level 01" aparecer na tela, aperte ↑ ou ↓ para selecionar a fase que você quer começar.

MASTER SYSTEM **FORGOTTEN** **WORLDS**

Continues Infinitos

Se um dos personagens morrer no modo Two-Player Game, pressione **Start** repetidamente para ganhar mais continues.

MASTER SYSTEM **THUNDERBLADE**

Continues

Aperte e mantenha ↘ e pressione **2** na tela de Game Over para poder continuar de onde parou.



MASTER SYSTEM

THUNDERBLADE 2

Continues

Quase a mesma dica do game anterior: aperte \searrow + 2 na tela de Game Over para poder continuar de onde parou.

MASTER SYSTEM

VIGILANTE

Seleção de fases

Segure \searrow + 1 + 2 na tela de título. Use o direcional para selecionar a fase em que você quer começar.

MASTER SYSTEM

WONDER BOY

Seleção de fase

Pressione 1, 2, 1 + 2 quando a tela mostrando a fase e o mundo surgir. Use o direcional para selecionar uma nova fase. Nota: Com este código você não poderá conseguir todas as Dolls para ver o final bom.

NINTENDINHO

ALIEN ASYLUM

Seleção de fases

Na tela de título, segure \searrow e pressione A + B + Select ao mesmo tempo. Use \downarrow ou \uparrow para escolher a fase que você quer começar e aperte Start.

NINTENDINHO

ALIEN SYNDROME

Roubar Vidas

Jogando no Two Player Game, o personagem que morrer primeiro pode roubar vidas do

outro personagem para poder voltar a jogar. Para isso, aperte A + B.

SEGA CD

CHUCK ROCK

Fase Password

Fase	Password
2	GJFKEN
3	PDPKKN
4	JWNTXF
5	TSFNVP

SEGA CD

BLACK HOLE ASSAULT

Invencibilidade

Entre com MUTEKI como seu nome.

Mate seus oponentes

Entre com BIGNET como nome e então pressione Start no controle 2.

Jogue Pong

entre com AZY como nome para jogar um Mini-game a la Pong de dois jogadores chamado Black Ball Assault.

Ver todas as seqüências de FMV

Entre com FOMA como nome. Um menu em japonês surgirá, permitindo a você ver todas as seqüências de FMV do jogo.

SEGA CD

BRAM STOKER'S DRACULA

Cheat mode

Aperte A, \leftarrow , \uparrow , C, A, \rightarrow , \downarrow

quando a palavra "Beware" aparecer na tela de apresentação. As bordas da tela ficarão brancas para confirmar que os Cheats foram acionados.

Vidas infinitas

Acione o Cheat Mode e então, durante o jogo, segure A e pressione Start 2x para ganhar 99 vidas. O código pode ser repetido se necessário.

Seleção de fases

Acione o Cheat Mode. Então, durante o jogo, entre com os seguintes comandos para acessar os níveis correspondentes.

Fase Comando

1	Segure C e aperte Start
2	Segure B e aperte Start
3	Segure B + C e aperte Start
4	Segure A e aperte Start
5	Segure A + C e aperte Start.
6	Segure A + B e aperte Start.
7	Segure A + B + C e aperte Start.



TEMOS VAGAS PARA NOVOS EMPRESÁRIOS MONTE JÁ O SEU NEGÓCIO



PROGAMES

ABRA UMA FRANQUIA PROGAMES

A MAIOR REDE DE LOJAS ESPECIALIZADAS EM VÍDEO GAMES DO BRASIL, ATUALMENTE COM MAIS DE 50 LOJAS FRANQUEADAS TEM UMA ÓTIMA PROPOSTA DE NEGÓCIO PARA VOCÊ, COM UM INVESTIMENTO INICIAL DE US\$ 25.000 A US\$ 35.000 E RETORNO ENTRE 12 A 15 MESES. VOCÊ INGRESSA EM UM SEGMENTO PROMISSOR E DE FÁCIL ADMINISTRAÇÃO, CONTANDO COM A EXPERIÊNCIA DE UMA MARCA LIDER DE MERCADO.



Estamos
entre as 90 maiores marcas
de franquias do Brasil!!
(Censo de franchising, setembro de 1998)



CONSULTE NOSSO DEPARTAMENTO DE FRANCHISING

Contato no Brasil:

TEL.: (011) 3641-0444
FAX: (011) 3641-0448
RUA PIO XI, 230 ALTO DA LAPA
SÃO PAULO - SP - CEP 05060-000

Contato no Japão:

TEL.: 0748-4871-58
CEL.: 010-734-3800 SRA. AUREA
SHIGA-KEN, KAMISAKI-GUN,
GOKASHO-CHO, KINAGASHI 492
T529-1433

INTERNET: www.progames.com.br

E-MAIL progames@node1.com.br



AGE OF EMPIRES 2: THE AGE OF THE KINGS

Cheat Codes

Durante o jogo, pressione [Enter] para que a caixa de diálogo apareça e então digite os códigos abaixo para ativar os respectivos Cheats.

RESULTADO	CHEAT
1000 de ouro	coinage
1000 de madeira	Woodstock
1000 de pedra	quarry
1000 de comida	pepperoni pizza
Construções automáticas	steroids
Controlar os animais	gaia

DARK FORCES

Desativar seqüências de FMV

Comece o jogo com o parâmetro -c0 na linha de comando do DOS.

Carregar fase específica

Comece o jogo com o parâmetro -l<nome da fase> na linha de comando do DOS.

Imagens do jogo

Comece o jogo com o parâmetro -shots na linha de comando do DOS. Pressione a tecla [Print Screen] para salvar a tela em que você está no formato "scrsh??.pcx".

Teletransporte

Segure ' na tela de mapa. Selecione uma localidade e digite lantfh.

Cheat Mode

Entre um dos seguintes códigos durante o jogo para ativar o respectivo código:

EFEITO	CÓDIGO
Modo inseto	labug
Mapa inteiro	lacds
Mostrar coordenadas	ladata
Invencibilidade	laimlame
Munição cheia	labrady
Invencibilidade, munição infinita	laterminate
Todos os itens, armas, munição	lamaxout
Teletransportar	lantfh
Super pulos	lapogo
Todas as armas, escudo, energia	lapostal
Super armas	larandy
Inimigos paralisados quando mortos	laredlite
Inventário cheio	launlock
Pular de fase	laskip

Seleção de fases

Entre com um dos códigos para chegar à fase correspondente:

FASE	CÓDIGO
1ª Secret Base	lasecbase
2ª Taley: Tek Base	lataley
3ª Anoot City (sewers)	lasewers
4ª Weapons Research Factory	latestbase
5ª Gromas Mines	lagromas
6ª Detention Center	ladtention
7ª Ramees Head Docking Station	laremshed
8ª Robotic Factory	larobotics
9ª Nar Shaddaar	lanarshada
10ª Jabba's Ship	lajabship
11ª Imperial Ship	laimpcity
12ª Fuel Station	lafuelstat
13ª The Executer	laexecuter
14ª The Arc Hammer	laarc

DRAKAN:

ORDER OF THE FLAME

Cheat mode (versão demo):

Aperte a tecla [\] para falar, então insira um dos seguintes códigos para ativar o efeito correspondente.

EFEITO	CÓDIGO
God mode	sanctuary
Energia cheia	smeghead
Ativar debug mode	debug on
Desativar debug mode	debug off

REBEL ASSAULT 2: THE HIDDEN EMPIRE

Seqüência de FMV secreta

Segure **A + C + T** depois que o último Stormtrooper for morto. Solte as teclas depois que a porta do elevador se fechar. Uma cena mostrando os Stormtroopers dançando aparecerá.

Por trás das câmeras

Entre um dos nomes dos seguintes nomes dos pilotos para ver suas participações na produção do jogo: **Gary Martinez, Julie Eccles, Jamison Jones.**

Música diferente

Pause o jogo, aperte [Alt] + V e entre com o código **OVRES.**

Force mode

Pressione [Alt] + V e entre com o código **LETGO** para habilitar o cheat. Entre com um dos seguintes

A - R

P C



códigos para ativar os respectivos efeitos.

EFEITO	CÓDIGO
Reduzir Dano	[+]
Aumentar Dano	[-]
Vidas Extras	[Alt] + E
Vidas Infinitas	[Alt] + L

Yoda mode

Após entrar com o Force mode, pressione [Alt] + V e entre com o código **ISNOTRY** para habilitar o cheat. Entre com um dos seguintes códigos para ativar os respectivos efeitos.

EFEITO	CÓDIGO
Pular de fase	[Esc]
Selecionar Fase	[Alt] + [J]
Ver o computador jogar	[Alt] + [P]
Mostrar cenas de FMV	[Alt] + [M]

Dark side mode

Após acionar o Yoda Mode, pressione [Alt] + V e entre com o código **JOINME** para habilitar o cheat. Entre com um dos seguintes códigos para ativar os respectivos efeitos.

EFEITO	CÓDIGO
Super piloto	[Alt] + S
Alternar os Debug Modes	[Alt] + D
Capturar imagem	[Alt] + C

Passwords para as fases em Custom 1 e Custom 2

FASE	PASSWORD
2	WOOKIEE
3	DROID
4	RODIAN
5	BPFASSH
6	KSHYY
7	TORVE
8	SLUISSI
9	PALANHI
10	DROKKO
11	NATTH
12	SABACC
13	ANDUR
14	ARKANIA
15	DIATH
Final	DREEBO

Passwords

	Beginner	Novice	Standard	Expert
2	JABBA	EWOKS	BANTHA	ANAKIN

3	ENDOR	CHEWIE	KATANA	KENOBI
4	LACHTON	DANKIN	DENGAR	FORTUNA
5	BORSK	NOGHRI	PELLAEON	MODON
6	KROYTIES	CHAMMA	ITHULL	OMMIN
7	AURIL	BOGGA	STENNESS	REKKON
8	KAMPL	INCOM	MYRKR	SHAZEEN
9	FERRIER	KOTHLIS	CHURBA	KIIRIUM
10	GALIA	KRATH	ARTOO	GUNDAR
11	DENARII	SIOSK	SATAL	DIANOGA
12	SADOW	ADEGAN	LOBUE	ATUARRE
13	ONDERON	AMANDA	DNABA	ESSADA
14	ALEEMA	AMBRIA	STURM	PAPLOO
15	CATHAR	SYLVAR	CRADO	NASHTAH
Final	DOMINUS	MIRALUKA	CARRACK	PESTAGE

MIDTOWN MADNESS

Cheat Codes (nome do jogador)

Selecione a opção "New" na tela de seleção de personagens, então insira um dos seguintes nomes para ativar o efeito correspondente:

EFEITO	NOME
Polícia exibida no mapa [Nota]	Showme Cops
Todas as cidades com tráfego de ônibus [Nota] Big Bus Party
Tráfego todo de carros compactos [Nota] Tiny Car
Tráfego todo de aeroplanos [Nota]	Jet Planes
IA mais rápida [Nota]	Warp Eleven
Tráfego no sentido contrário	amizdA eoJ
Selecione o fusca VW no cruise mode para dirigir um RabbitVW	vacompat
Selecione o Ford F350 no cruise mode para dirigir uma van	vavan
Selecione o Ford F350 no cruise mode para dirigir uma pickup truck	vapickup
Selecione o Ford F350 no cruise mode para dirigir um caminhão de entregas	vadelivery
Selecione o Mustang GT no cruise mode para dirigir uma limosine aleatória	valimo
Selecione o Mustang GT no cruise mode para dirigir uma limosine preta	valimoblack
Selecione o Mustang GT no cruise mode para dirigir uma limosine branca	valimoangel
Selecione o Cadillac no cruise mode para dirigir um carro comum	vasedans

STAR WARS: EPISODE I - RACER

Dinheiro Extra

Pressione [Shift] + [F4] + 4 na tela onde as partes de POD são compradas para conseguir mais 1000 em sua conta.

Nota: isso só pode ser realizado 5 vezes.



STAR WARS: ROGUE SQUADRON

Cheat Codes

Entre na tela de Options a partir do menu principal, então selecione a opção "Passcode" e insira um dos seguintes códigos para ativar o efeito correspondente:

Vidas Infinitas IAMDOLLY

Todos os Power-Ups TOUGHGUY-ALL

Controlar AT-ST CHICKEN

Ativar o Joystick Force Feedback

..... LEIAWRKOUT

Mudar o controle de Force Feedback do joystick

..... GUNDARK

Teste de Música [Nota 1] MAESTRO

Ver seqüências de FMV [Nota 2] DIRECTOR

Ver os Créditos CREDITS

Use qualquer nave disponível na fase atual

..... USEDAFORCE

Nota 1: selecione a opção "Concert Hall" na tela de High Score.

Nota 2: selecione a opção "AtThe Movies" na tela de High Score.

STAR WARS: SHADOWS OF THE EMPIRE

Seleção de Fases

Insira R Testers ROCK (exatamente como está, inclusive maiúsculas/minúsculas) como seu nome. Você pode também inserir o seguinte código na tela de seleção de fases: segure R+U por um segundo, segure N+O por um segundo, aperte T duas vezes, segure W+I por um segundo, segure T+H por um segundo, segure X+I por um segundo, segure Z+O por um segundo e segure R+S por um segundo.

Ver a seqüência final

Insira um [Espaço] seguido por "Credits" (exatamente como está, inclusive maiúsculas/minúsculas) como seu nome, então comece o jogo na fase Hoth.

Mapa do jogo

Segure o botão [Agachar] por aproximadamente 15 segundos enquanto estiver jogando nas fases em primeira pessoa.

Shield

Segure C por aproximadamente 5 segundos enquan-

to estiver jogando nas fases em primeira pessoa.

Voe com outras naves

Segure C por aproximadamente 5 segundos enquanto estiver voando com o Outrider durante a fase Skyhook Battle para voar com uma X-Wing. Segure C por aproximadamente 5 segundos novamente para voar com um TIE Fighter. Segure C por aproximadamente 5 segundos novamente para retornar ao Outrider.

Aparição de Max

Deixe Mos Eisley e entre no Dune Sea, então faça uma curva de noventa graus para a esquerda. Continue indo para frente para chegar a um pequeno quadrado com Max do game "Sam & Max HitThe Road" da Lucas Arts.

WARZONE 2000

Cheat Codes

Durante o jogo, pressione T para que a caixa de diálogo apareça e então digite os códigos abaixo e pressione [Enter] para ativar os respectivos Cheats. **Nota:** estes códigos funcionam somente na versão v1.01 do game.

CHEATS

Pular Missão hallo mein schatz

Power Infinito whale fin

Completar todas as pesquisas em andamento

..... work harder

Todas as unidades com o dobro de poder

..... double up

Matar todos os oponentes kill selected

Matar todos os inimigos do mapa get off my land

Unidades mais fortes sparkle green

Unidades quase indestrutíveis biffer baker

1000 de Power show me the power

Mostrar velocidade how fast

Ver informações sobre frame rate e engine gráfico

..... timedemo

Ligar Timer da Missão time toggle

Alternar entre neve, chuva e bom tempo

..... john kettley

Ligar o tremor da tela quando alguma unidade for

destruída shakey

Dificuldade mais fácil easy

Dificuldade normal normal

Dificuldade alta hard

Mostrar versão do jogo version

Mostrar mensagem dos produtores

S - W

P C



..... **carol vorderman**
 ? **mouseflip**
 ? **demo mode**

WOLFSTEIN 3D

Seleção de Fases

Comece o jogo com o parâmetro "**-tedlevel (número da fase)**" na linha de comando do DOS. O número da fase deve ser colocado em dois dígitos, sendo o primeiro representando o episódio -1 (se fora o episódio 3, então o dígito deverá ser 2) e o segundo, o número da fase -1.

Seleção de Dificuldade

Comece o jogo com os parâmetro "**-baby**", "**-easy**", "**-normal**" ou "**-hard**" na linha de comando do DOS.

Vidas Infinitas

Comece o jogo com os comandos de Seleção de Fases e Dificuldade simultaneamente na linha de comando do DOS.

Munição infinita, invencibilidade e todas as Chaves

Durante o jogo, pressione simultaneamente M, L e S.

Encher energia, munição, chaves e a Chain Gun

Durante o jogo, pressione simultaneamente L, M e I. Nota: seu Score voltará a zero toda vez que você realizar este código.

Mensagem de Commander Keen

Commander Keen é um game de plataforma que se tornou um clássico da ID antes mesmo do lançamento de seu Wolfstein. Apesar de bem fraquinho, ele era bastante divertido. Durante o jogo, pressione simultaneamente os comandos A, B e T para ter o personagem Keen no Wolfstein.

MusicTest

Na tela em que o jogo é carregado, que surge durante um Load, segure M. Os três menus de música aparecerão depois do game terminar de carregar.

Cheat Codes

Comece o jogo com o parâmetro de "**-goobers**" na linha de comando do DOS. Então, durante o jogo, pressione simultaneamente [Shift Esq], [Alt] e [Backspace]. Isso acionará o Debug Mode. Entre

com os seguintes códigos para acionar os códigos correspondentes.

PASSWORD

Mudar a cor das bordas [Tab] + B
 Mostrar número de itens, portas e atores [Tab] + C
 Pular duas fases [Tab] + E
 Mostrar Coordenadas [Tab] + F
 Ativar God Mode [Tab] + G
 Perder Energia [Tab] + H
 Itens infinitos [Tab] + I
 Mostrar memória usada [Tab] + M
 Pausar sem mensagens na tela [Tab] + P
 Sair do jogo [Tab] + Q
 Acionar Slow Motion [Tab] + S
 Ver gráficos e sons [Tab] + T
 Adicionar mais VBLs [Tab] + V
 Level [Tab] + W
 Coisas Extras [Tab] + X

X-WING ALLIANCE

Cheat Mode

Aperete [Esc] antes de iniciar uma missão e entre no menu "General Options". Então, ative as opções "Tour Invulnerable" ou "Unlimited Ammo". Nota: Isso resultará em menos pontos, nenhum ponto bônus e nenhuma medalha durante o jogo.

X-WING

Armas e Shields Ilimitados

Digite "win" durante o jogo.

Menos Obstáculos

Configure o nível de detalhes (Detail Level) para o mínimo para eliminar obstáculos durante certas missões, como a B-Wing Historic Mission 6 (Trincheira da Death Star).

Seqüência "Proving Ground" fácil

Selecione uma nave e entre no Proving Ground. Aperete a tecla [N] para cortar power e pare antes de entrar no primeiro portão. Vire 180 graus e voe além, não através, da seção final de três portões e passe a próxima seção de portões. Pare sua nave, vire 180 graus e voe através dos portões para a seção final. A fase estará marcada como completada com pontos bônus extras.



DYNAMITE DEKA 2

Missões bônus

Complete com sucesso as missões 1, 2 e 3 sem usar todos os continues para habilitar três missões adicionais.

Nota: isto também permite créditos infinitos para o mini-game tranquilizer gun. A missão 4 é baseada na missão 1 com uma única vida, dano das armas em dobro e nenhum continue. A missão 5 é baseada na missão 2 com um limite de tempo em cada local e nenhum continue. A missão 6 é baseada na missão 3, com pouca energia, nenhum power-up e nenhum continue.

Tranquilizer Gun (mini-game)

Complete o game com sucesso uma vez.

Créditos fininitos (Tranquilizer Gun)

Complete com sucesso as missões 1, 2, e 3 sem usar todos os continues para conseguir créditos infinitos para o mini-game Tranquilizer Gun.

Jogue com Monkey

Complete com sucesso as missões 4, 5 e 6 para habilitar Monkey. Monkey luta similar a Bruno.

Jogue com Bruno original

Colete todas as ilustrações no game para habilitar Bruno de Die Hard Arcade.

GET BASS

Mudar a cor da isca

Pressione ↑ ou ↓ no modo consumer para escolher uma isca de cor diferente.

Personagem feminina

Pressione A + B na tela de seleção de level no modo arcade.

Fases secretas no practice mode

Complete com sucesso o game uma vez no modo arcade. Três novas fases serão destravadas no practice mode. Complete com sucesso a fase Lake Paradise no modo consumer para destravar a fase Palace no modo practice. Complete com sucesso a fase Lake Crystal no modo consumer para destravar a fase Falls no modo practice.

KING OF FIGHTERS DREAM MATCH '99

Remover os elementos da tela de pause

Pause o game e pressione X + Y.

Bonus characters

Na tela de seleção de personagens, coloque o cursor sobre a versão normal de um dos seguintes lutadores, segure Start e pressione qualquer botão:

Kyo Kusanagi
Terry Bogard
Andy Bogard
Joe Higashi
Ryo Sakazaki
Robert Garcia
Yuri Sakazaki

METROPOLITAN HIGHWAY BATTLE

Nota: este game também é chamado de Shouto Highway Battle.

Honda S2000

Derrote os quatro death cars no final do modo Quest para completar com sucesso o game. O Honda S2000 poderá ser comprado na loja de carro no próximo jogo.

Porsche 911

Habilite o Honda 2000. Derrote os outros death cars no modo Quest e complete com sucesso o game. O Porsche 911 poderá ser comprado na loja de carro no próximo jogo.

REDLINE RACER

Artwork secreto

Insira o GD do game no drive de CD-ROM de um PC para encontrar mais imagens do game.

Motos bônus

Complete com sucesso o modo GP com cada ranking para habilitar as motos Anorak, Skitz, Roger Rocket e Hoverbike.



CLASSMATE 2

Ver seqüências de FMV

Espere até que o logo da ELF apareça depois da música da apresentação e então segure **L + R**.

CYBERSPEED

Jogue com a Vaca

Selecione a opção Load Option na tela de options e entre com a password:
LLLLLLLLLLLLLLLLL.

Passwords para o nível Hard:

Pista	Password
1	4XVHBBBCDBCDBG
2	4YVRBBCDFCDDBJ
3	4OWOBCCFGCDDBL
4	41W7BDDGGCDFBN
5	43XGBDDGHCFGBQ
6	44XNBFDHJCFGBS
7	46YZBFFHKDHGBV
8	47Y5BGFJLDHGBX
9	49ZDBHFKLFHGBZ

DRAGONBALL Z

Aumentar a velocidade

Segure **L + R** na tela onde as montanhas estão passando. Com esses botões pressionados, aperte **X** para a velocidade turbo, **Y** para turbo 2 ou **Z** para turbo 3. Segure **L + R + Z** no controle 2 para o Turbo 4.

DRAGONBALL Z: THE GREAT DRAGONBALL LEGEND

Seleção de fases:

Segure **X + Y + Z + Start** na tela de apresentação. Selecione a opção "SP Battle" no menu para escolher qualquer fase de qualquer personagem.

Remover o texto durante os Pauses:

Pressione **Start + X** durante o jogo para remover o texto da tela de pause.

DYNAMITE DEKA

Créditos extras

Jogue o Deep Scan e vá destruindo os submarinos. Um crédito será recebido a cada dois deles destruídos. Os créditos serão transferidos depois para o Dynamite Deka.

Submarinos Extras para o Deep Scan

Ilumine a opção "Start" e segure **X + Y + Z**. Com estes pressionados, aperte **Start**.

Submarinos mais rápidos no Deep Scan:

Ilumine a opção "Start" do Deep Scan e segure **X + Y + Z + B** e aperte **Start**.

ELEVATOR ACTION RETURNS

Jogo Original

Termine o jogo e coloque suas iniciais na tela de High Scores. Aperte **Start** na tela de apresentação para começar um novo jogo. Entre com as iniciais que você tinha usado para terminar o jogo. Uma opção "Old" surgirá, permitindo a você jogar o jogo original para Nintendinho.

NEON GENESIS EVANGELION: 2ND IMPRESSION

Imagem de fundo alternativa

Pressione **L + R** no controle 2 durante o jogo para escolher entre as duas imagens de fundo.

Pule as seqüências de FMV

Pressione **C, A, R, R, Y, A, L, L** enquanto a frase "press start" estiver piscando na tela.





ARCH-RIVALS

Sempre pegar a bola no início

Mantenha pressionado **A + Start** antes da partida começar.

BULLS VS. LAKERS AND THE NBA PLAYOFFS

Modo um jogador mais fácil

Aperte **C** na tela de estatísticas do time para ver a estatística do CPU. Transfira os mais baixos jogadores do ranking para ele, o CPU. Depois que a partida começar, CPU vai substituir estes jogadores com seus melhores jogadores. Repita o mesmo procedimento durante uma substituição para repor o jogadores mais baixos de volta para o CPU, tornando o game bem fácil.

Passwords para as finais

Escreva **NXOBBBBL** como password para jogar nas finais como Chicago Bulls contra Utah Jazz. Escreva **CXOCGBB4** como password para jogar nas finais como Chicago Bulls contra a Portland Trail Blazers.

Ver seqüência final

Escreva **NXWBBBBD** ou **JXWP6BBQ** como password, então é só curtir.

PASSWORDS

Times	Passwords
76ers vs. Blazers	78OBFBBB
76ers vs. Suns	68OBFBBB
76ers vs. Warriors	28OBFBBB
Blazers vs. 76ers	MBOBFBBC
Blazers vs. Bulls	KBOBFBBB
Blazers vs. Celtics	7BOBFBBC
Bucks vs. Blazers	CDOBFBBB
Bucks vs. Spurs	FDOBFBBB
Bucks vs. Suns	HDOBFBBB
Bulls vs. Jazz	NXOBBBBL
Bulls vs. Lakers	OXOBFBBC
Bulls vs. Supersonics	MXOBFBBB
Celtics vs. Blazers	HNOBFBBB
Celtics vs. Rockets	MNOBFBBB
Celtics vs. Warriors	BNOBFBBC
Hawks vs. Rocket	64OBFBBC
Hawks vs. Spurs	24OBFBBC
Jazz vs. Bucks	WVOBFBBC
Jazz vs. Hawks	MVOBFBBC
Jazz vs. Pistons	LVOBFBBF

Knicks vs. Lakers	HJOBFB BB
Knicks vs. Suns	KLOBFB BB
Knicks vs. Warriors	BJOBFBBB
Lakers vs. Bucks	BLOBFB BF
Lakers vs. Bulls	CLOBFB BC
Pacers vs. Lakers	COOFB BB
Pacers vs. Rockets	GOOFB BB
Pacers vs. Supersonics	NOOFB BB
Pistons vs. Blazers	7SOFB BB
Pistons vs. Jazz	1SOFB BB
Pistons vs. Supersonics	NSOFB BB
Rockets vs. Hawks	M2OFB BC
Rockets vs. Pacers	T2OFB BB
Rockets vs. Pistons	Q2OFB BB
Spurs vs. Bucks	BGOFB BD
Spurs vs. Bulls	FGOFB BB
Spurs vs. Hawks	HGOFB BC
Suns vs. 76ers	PZOFB BB
Suns vs. Celtics	LZOFB BD
Suns vs. Rockets	FZOFB BB
Supersonics vs. 76ers	MQOFB BC
Supersonics vs. Bucks	BQOFB BD
Warriors vs. 76ers	560BFBBB
Warriors vs. Bucks	P6WBBBBC
Warriors vs. Hawks	M60BFBBC

DEADLY MOVES

Leve I Final

Escreva **EYV G9DG 2Q7** como password.

ELEMENTAL MASTER

MENU DE OPTIONS

Simplemente aperte **Start + A** simultaneamente para entrar dentro de um menu de Options.

EL VIENTO

Slow motion

Pause durante o jogo e aperte **↑, ←, →, ↓, A**.

Level skip

Pause durante o jogo e aperte **↑, ←, →, ↓, B**.

Todos os cinco poderes mágicos

Pause durante o jogo e aperte **↑, ←, →, ↓, C**. Um novo poder será acrescentado a cada vez que este truque for feito. Repita até que todos os cinco poderes estejam presentes.

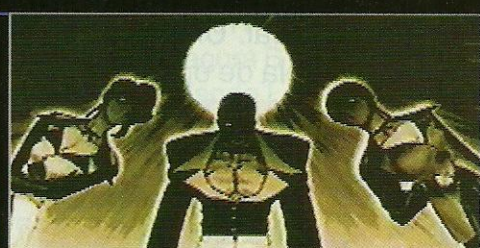
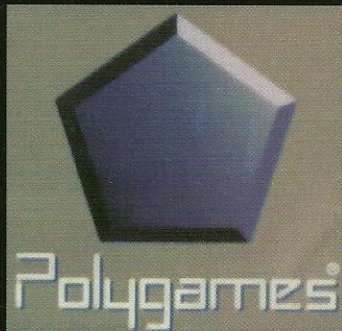
Teste padrão de barras de cores

Mantenha pressionado **A + B + C** e aperte **↑, Start** no logo da Wolf Team.

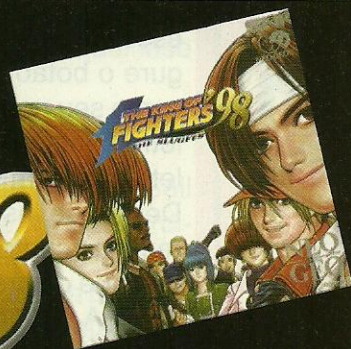


SNK

PROGAMES



THE KING OF FIGHTERS '98
THE SLUGGEST



VENDA NA REDE PROGAMES

ONDE VOCÊ ENCONTRA OS MELHORES E MAIS FAMOSOS JOGOS PARA NEO GEO CD

**CONSULTE NOSSA CENTRAL DE ATENDIMENTO:
(011) 3641 - 0444 / 3641 - 0448**

**RUA PIO XI, 230 - ALTO DA LAPA - SÃO PAULO - SP - CEP 05060-000
Site na Internet: www.progames.com**



A BUG'S LIFE

Level select

Vá para o formigueiro da tela principal. Então, segure C-▲ + C-▼ + C-◀ + C-▶ + Z e pressione R. Uma seta irá aparecer no fundo da tela para confirmar a entrada correta do código.

FIGHTING FORCE 64

Cheat mode

Pressione B (2x), A, B, R, L, B no menu principal. Ummenu de Cheat irá aparecer na tela de options.

STAR WARS: EPISODE I - RACER

Jogue com CY Yunga

Nota: Bullseye Navior precisa ser liberado para completar certas pistas antes de usar estes códigos. Selecione o Tournament Mode, então escolha um slot com nome vazio (empty). Segure o botão Z e insira o código "RRCYYUN" como seu nome, apertando L para inserir cada letra. Nota: Ignore o fato de que apenas três letras podem ser inseridas para suas iniciais. Depois de inserir cada letra, elas devem aparecer no canto inferior esquerdo da tela. Então, coloque o cursor sobre "End" e aperte L seguido de A. Selecione qualquer arquivo que já tenha Bullseye Navior e ele será substituído por CY.

Largada Turbo

No início de cada corrida, o anunciante conta 3, 2, 1 para a largada. Comece segurando ↑ e, no pouco depois que ele contar 1, no momento em que o número desaparece da tela, aperte A para o seu corredor largar com velocidade turbo.

Todos os cheats

Selecione o Tournament Mode, então escolha um slot com nome vazio (empty). Segure Z e entre com "RRTANGENT" como seu nome, apertando L para inserir cada letra. Nota: Ignore

o fato de que apenas três letras podem ser inseridas para suas iniciais. Depois de inserir cada letra, elas devem aparecer no canto inferior esquerdo da tela. Então, coloque o cursor sobre "End" e aperte L seguido de B. Selecione o mesmo arquivo, então segure Z e entre com "ABACUS" como um nome, apertando L para inserir cada letra. Então, coloque o cursor sobre "End" e pressione L seguido de A. Comece uma corrida em qualquer pista do Tournament Mode. Então, pause o game e pressione ↑, ←, ↓, → para acessar o cheat menu. Todas as opções do cheat menu serão destravadas. Jinn Reeso e Cy Yunga serão também habilitados.

STAR WARS: ROGUE SQUADRON

Aumentar dificuldade e usar A-Wing em mais missões

Insira "ACE" como um passcode no menu Options. Se você inseriu corretamente, R2-D2 fará um som.

Tela de título alternativa

Insira "HARDROCK" como um passcode no menu Options. Se você inseriu corretamente, R2-D2 fará um som. Retorne para o menu principal, espere o demo começar, então aperte A para retornar ao menu principal com a cara de um homem velho no fundo ao invés de Luke.

Seleção de Nave

Ganhe uma medalha de ouro na fase Battle of Hoth para selecionar a maioria das naves em qualquer missão.

STAR WARS: SHADOWS OF THE EMPIRE

Personagens Bônus

Selecione um slot com um jogo salvo e entre "_Wampa_Stompa" como um nome. Nota: insira o nome certo, com maiúsculas e minúsculas como indicado, e o "_" indica um espaço (ou seja, um espaço no começo e dois entre as duas palavras). Selecione o nível de dificuldade



dade Medium. Inicie um jogo e mude a opção de controle para “Traditional”. Então, use as seguintes ações para se transformar no “personagem” correspondente (Nota: isso também permite o acesso ao Lebo Scanner em qualquer fase em primeira pessoa segurando C◀ + C▶ + C▲ + C▼ + L + R + Z + ←):

AT-ST

Quando os AT-STs aparecerem no segundo estágio da fase “Battle of Hoth”, aperte ← + C▶, ↑. Aperte C▶ para mudar o ângulo de visão até que o AT-ST seja mostrado. Use o direcional para mover o AT-ST e ↑ para atacar. O AT-ST pode atacar navas rebeldes (ou seja, SUAS navas). Aperte C▶ para alternar para Dash. Dash também pode ser controlado com o Analog Stick enquanto estiver usando o AT-ST.

Wampa

Durante a fase “Escape from Echo Base”, aperte ← + C▶, ↑. Aperte C▶ para mudar a câmera até que o Wampa seja mostrado. Use o direcional para mover Wampa e aperte ↓ para atacar. Aperte C▶ para alternar para Dash. Dash também pode ser controlado com o Analog Stick enquanto estiver usando o Wampa. Nota: Isso também pode ser feito apertando ← + C▶ durante a fase “Gall Spaceport”.

Storm Trooper

Durante a fase “Escape from Echo Base”, aperte ← + C▶, ↑. Aperte C▶ para mudar a câmera até que o Storm Trooper seja mostrado. Use o direcional para mover o Storm Trooper e aperte ↓ para atacar. O Storm Trooper pode atacar outros Storm Troopers ou Wampas. Aperte C▶ para alternar para Dash. Dash também pode ser controlado com o Analog Stick enquanto estiver usando o Storm Trooper. Nota: Isso também pode ser feito apertando ← + C▶ durante as fases “Gall Spaceport” ou “Imperial Freighter Suprosa”.

Guarda Armado de Prince Xizor

Durante as fases “Sewers of Imperial City” ou “Xizor’s Palace”, aperte → + C▶. Aper-

te C▶ para mudar a câmera até que o Guarda Armado de Prince Xizor seja mostrado. Use o direcional para mover o Guarda Armado e aperte ↓ para atacar. Aperte C▶ para alternar para Dash. Dash também pode ser controlado com o Analog Stick enquanto estiver usando o Guarda.

Debug Mode

Ative o código “Personagens Bônus” e pause o game. Então, segure C◀ + C▶ + C▲ + C▼ + L + R + Z + ← (no direcional digital) e ← (no analógico, não com muita pressão) por aproximadamente 5 segundos. Se você inseriu o código corretamente, você ouvirá um som. Mantenha todos os comandos pressionados e mude apenas o direcional analógico da ← para a → (também não com muita pressão) até você ouvir o mesmo som. Mantenha todos os comandos pressionados e mude apenas o direcional analógico da → para a ← (não com muita pressão) até você ouvir o mesmo som. Mantenha todos os comandos pressionados e mude apenas o direcional analógico da ← para a → (não com muita pressão) até você ouvir o mesmo som. Mantenha todos os comandos pressionados e mude apenas o direcional analógico da → para a ← (não com muita pressão) até você ouvir o mesmo som. Se fizer corretamente, uma mensagem aparecerá no topo da tela. Agora aperte L, R, ↑ (no analógico), ↓ (no analógico) para selecionar uma opção Debug Mode. Aperte A para ativar a opção selecionada. Depois que o código para Debug Mode foi ativado, o menu de Debug pode ser mostrado novamente pausando o game e segurando C◀ + C▶ + C▲ + C▼ + L + R + Z + ← (no direcional digital) e ← (no analógico, não com muita pressão) por aproximadamente 5 segundos. As opções de Debug incluem seleção de todos os itens, invencibilidade, oponentes paralisados, Dash mortal, teleportar para outros lugares, seleção de fases e desativar detecção de colisão. Nota: algumas versões do jogo têm opções adicionais no menu Debug como mudar a cor



da neblina, configurações de gravidade e alterar texturas.

Todas as Armas

Selecione a opção Rename e insira “_Jabba” como um nome. Nota: insira o nome certo, com maiúsculas e minúsculas como indicado, e o “_” indica um espaço. Agora inicie um jogo no nível de dificuldade “Jedi”. Agora todas as armas estarão disponíveis e totalmente melhoradas durante as fases em primeira pessoa.

Ver a seqüência final

Selecione a opção Rename e insira “_Credits” como um nome. Nota: insira o nome certo, com maiúsculas e minúsculas como indicado, e o “_” indica um espaço. Agora, depois de selecionar qualquer nível, a seqüência final será mostrada.

Ver o time de produção

Ative o código “Ver a seqüência final”. Então, depois que os créditos terminarem, o jogo retornará para a tela título. Agora aperte o Analog Stick na posição ↗.

Conversação nos créditos finais

Termine o game e, durante toda a seqüência final, segure C▶. Então, olhe na parte de baixo da tela durante os créditos para uma conversação secreta em texto.

Selecione X-Wing ou TIE Fighter

Configure o controle para a opção “Traditional”. Agora, durante o jogo, segure ← + C◀ + C▼ + C▶ + L + R + Z e aperte o Analog Stick para ↑ ou para ↓.

Sem seqüências de vôo

Selecione a opção Rename e insira “Joe” como um nome. Nota: insira o nome certo, com maiúsculas e minúsculas como indicado. Então, coloque o nível de dificuldade em “Easy” e comece o jogo. Agora as seqüências de Hoth, Asteroid Field e Skyhook serão puladas.

Sons de Wampa

Selecione um slot com um jogo salvo e entre “R_Testers_ROCK” como um nome. Nota: insira o nome certo, com maiúsculas e minúsculas como indicado, e o “_” indica um espaço.

Agora o som dos Wampas será ouvido enquanto o jogo mostra qualquer menu.

Bônus para Challenge Point

Colete todos os Challenge Points na dificuldade “Easy”. Então, enquanto estiver nas fases em primeira pessoa, segure o botão de Camera por cinco segundos para conseguir o Leebo Scanner. Isso permite Dash acessar uma visão de mapa que exhibe inimigos e itens.

Colete todos os Challenge Points na dificuldade “Medium”. Então, durante a Skyhook Battle, segure Camera por cinco segundos para voar com um X-Wing. Segure Camera novamente para voar com um Tie Fighter. Segure Camera mais uma vez para voltar ao Outrider.

Colete todos os Challenge Points na dificuldade “Hard”. Então, durante o jogo, segure o botão de Agachar por 50 segundos. Agora Dash estará invencível por 30 segundos e tem cada arma em 100.

Colete todos os Challenge Points da dificuldade “Jedi”. Então os Wampas da fase Escape from Echo Base seguirão Dash e atacam os inimigos.

SUPERMAN

Level select

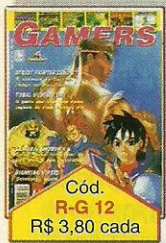
Comece um jogo no modo single-player. Jogue até conseguir a opção para salvar o game no memory pak. Salve o game e re-sete-o. Selecione a opção load game do menu principal e escolha o game que salvo. Uma mensagem para inserir um rumble pak irá aparecer. Segure L + B por um segundo e pressione A. Então uma tela de seleção de fase irá aparecer, que permite que qualquer missão seja jogada na dificuldade atual. Nota: a dificuldade fixada pode ser mudada entrando na tela de opções do menu principal.

Visão laser infinita, Visão de raio-x e mais

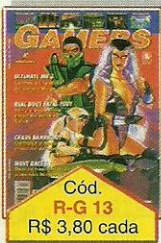
Na tela título, segure A + B + C-▲ + C-▼ e pressione Start.

GAMERS É PARA QUEM FERA

PEÇA JÁ!



Cód. R-G 12
R\$ 3,80 cada



Cód. R-G 13
R\$ 3,80 cada



Cód. R-G 15
R\$ 3,80 cada



Cód. R-G 17
R\$ 2,90 cada



Cód. R-G 18
R\$ 2,90 cada



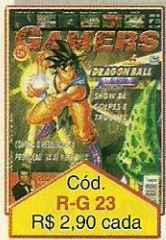
Cód. R-G 20
R\$ 2,90 cada



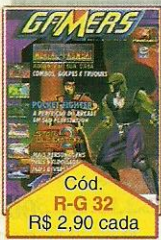
Cód. R-G 21
R\$ 2,90 cada



Cód. R-G 22
R\$ 2,90 cada



Cód. R-G 23
R\$ 2,90 cada



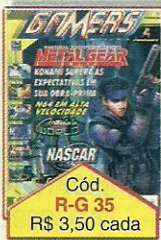
Cód. R-G 32
R\$ 2,90 cada



Cód. R-G 33
R\$ 2,90 cada



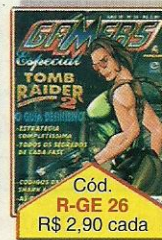
Cód. R-G 34
R\$ 3,50 cada



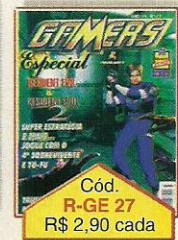
Cód. R-G 35
R\$ 3,50 cada



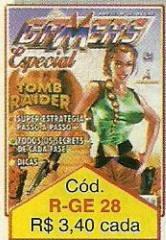
Cód. R-GE 25
R\$ 2,90 cada



Cód. R-GE 26
R\$ 2,90 cada



Cód. R-GE 27
R\$ 2,90 cada



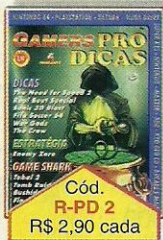
Cód. R-GE 28
R\$ 3,40 cada



Cód. R-GE 29
R\$ 3,40 cada



Cód. R-PD 1
R\$ 2,90 cada



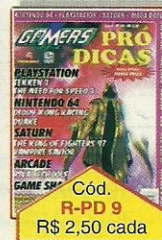
Cód. R-PD 2
R\$ 2,90 cada



Cód. R-PD 3
R\$ 2,90 cada



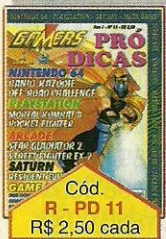
Cód. R-PD 4
R\$ 2,90 cada



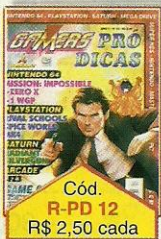
Cód. R-PD 9
R\$ 2,50 cada



Cód. R-PD 10
R\$ 2,50 cada



Cód. R-PD 11
R\$ 2,50 cada



Cód. R-PD 12
R\$ 2,50 cada



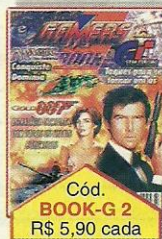
Cód. ALM-PD 1
R\$ 4,90 cada



Cód. ALM-PD 2
R\$ 4,90 cada



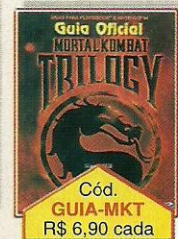
Cód. BOOK-G 1
R\$ 5,90 cada



Cód. BOOK-G 2
R\$ 5,90 cada



Cód. GUIA-G 1
R\$ 4,90 cada



Cód. GUIA-MKT
R\$ 6,90 cada



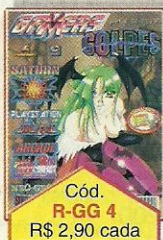
Cód. R-GG 1
R\$ 2,90 cada



Cód. R-GG 2
R\$ 2,90 cada



Cód. R-GG 3
R\$ 2,90 cada



Cód. R-GG 4
R\$ 2,90 cada



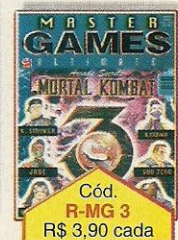
Cód. R-GG 5
R\$ 2,90 cada



Cód. R-GG 6
R\$ 2,90 cada



Cód. R-GG 7
R\$ 3,50 cada



Cód. R-MG 3
R\$ 3,90 cada

ENVIAMOS PARA TODO O BRASIL!

Mande cheque nominal, vale-postal ou cheque-correio no valor total de seu pedido para **EDITORA ESCALA LTDA.** Caixa Postal 16.381, São Paulo - SP, CEP 02599-970. Não é necessário recortar essa revista. Basta enviar cópia xerox desta página ou uma lista dos produtos (sempre informando os códigos) que você deseja. Você receberá as revistas em sua casa sem nenhuma outra despesa.



ACE COMBAT 3

Joker Command ----- D00BF32E XXXX
Tempo infinito para combate ---- D0054332 2442
 ----- 80054332 2402
Tempo infinito para pouso ----- D0054D6A 2442
 ----- 80054D68 0000
Tempo infinito para o Story Mode
 ----- D005434A 2442
 ----- 80054348 0000
 ----- D005437A 2442
 ----- 80054378 0000
 ----- D0054526 2442
 ----- 80054524 0000
Mísseis infinitos (Aperte L2 e R2)
 ----- D00BF32E 0300
 ----- 800719A4 0000
Pode usar mísseis continuamente
 ----- D00718B4 0004
 ----- 800718B4 0001
Invencibilidade ----- D0072382 1040
 ----- 80072382 1000
 ----- D00723C2 1040
 ----- 800723C2 1000
 ----- D0073886 1040
 ----- 80073886 1000
HP infinito ----- 80072498 0000
 ----- 8007249A 0000
 ----- 80072214 0000
 ----- 80072216 0000
 ----- 800723F0 0064
Ter acesso a todas as naves ---- D00BF32E 0100
 ----- 800006FC 0000
 ----- D00BF32E 0200
 ----- 800006FC 0024
 ----- D00FA174 0037
 ----- 800FA174 0200
 ----- D00FA174 0037
 ----- 800FA176 0C00
 ----- D00FA174 0037
 ----- 800FA178 0001
 ----- D00FA174 0037
 ----- 800FA17A 2404
 ----- D00FA214 000F
 ----- 800FA214 0200
 ----- D00FA214 000F
 ----- 800FA216 0C00
 ----- D00FA214 000F
 ----- 800FA218 FFFF

----- D00FA214 000F
 ----- 800FA21A 2404
 ----- D00FA5E0 FAB5
 ----- 800FA5D8 01C0
 ----- D00FA5E0 FAB5
 ----- 800FA5DA 0800
 ----- D00FA5E0 FAB5
 ----- 800FA5DC 06FC
 ----- D00FA5E0 FAB5
 ----- 800FA5DE 8002
 ----- 80000700 038C
 ----- 80000702 8464
 ----- 80000704 3021
 ----- 80000706 0000
 ----- 80000708 E978
 ----- 8000070A 0803
 ----- 80000800 06FC
 ----- 80000802 8C02
 ----- 80000808 1021
 ----- 8000080A 0044
 ----- 80000810 06FC
 ----- 80000812 AC02
 ----- 80000818 0008
 ----- 8000081A 03E0
 ----- 8000081C 0000
 ----- 8000081E 2402

BEATMANIA APPEND GOTTAMIX

Destruir o jogo ----- D0180EB0 03BE
 ----- 80180EB0 0000
 ----- D0180EB2 0C07
 ----- 80180EB2 0000

Barra Cheia para o primeiro jogador
 ----- 800C18E8 0072

Todas as músicas ----- 800B1894 0000
 ----- 800B1896 0000

Ver o computador jogar ----- 300C1880 00XX
 (xx=01 para o 1P e xx=02 para o 2P)

Seleção de modos ----- 800B1872 00XX
 (xx=de 01 a 03)

Selecionar todas as músicas ---- 300B2230 0015
 ----- 300B2350 0004
 ----- 300B2354 0005
 ----- 300B2358 0006
 ----- 300B235C 0007
 ----- 300B2360 0008
 ----- 300B2364 0009
 ----- 300B2368 000A
 ----- 300B236C 000B



----- 300B2370 00C
 ----- 300B2374 00D
 ----- 300B2378 00E
 ----- 300B237C 00F
 ----- 300B2380 0010
 ----- 300B2384 0011
 ----- 300B2388 0012
 ----- 300B238C 0013
 ----- 300B2390 0014
 ----- 300B2394 0015
 ----- 300B2398 0016
 ----- 300B239C 0017
 ----- 300B23A0 0003

Número de "Greats" do primeiro jogador
 ----- 800C19F8 yyxx

(yyxx=entre 0000 e 03E7)
Número de "Goods" do primeiro jogador
 ----- 800C19FA yyxx

(yyxx=entre 0000 e 03E7)
Número de "Bads" do primeiro jogador
 ----- 800C19FC yyxx

(yyxx=entre 0000 e 03E7)
Número de "Poor" do primeiro jogador
 ----- 800C19FE yyxx

(yyxx=entre 0000 e 03E7)
Menu de opções ----- 300B1884 0004
Fase ----- 300B1886 0008
Música ----- 300B1888 0008
Efeitos Sonoros ----- 300B1880 000C

CROC 2 (USA)

Vidas infinitas ----- 8007 65E4 0003
Crystals O' Plenty ----- 8007 6660 00FF
Unlimited Simple Jump Gummy
 ----- 8007 6670 0002
Unlimited Double Jump Gummy
 ----- 8007 6674 0002
Unlimited Long Jump Gummy -- 8007 666C 0002
Unlimited Clockwork Gobbos --- 8007 667C 0002

EXCEED MY CORPSE

Dinheiro infinito ----- 80065F0C 967F
 ----- 80065FOE 0098

FATAL FURY WILD AMBITION

Tempo infinito ----- 800AC994 114E
Energia infinita para o P1 ----- 800AD7EE 0170
Energia infinita para o P2 ----- 800AF00E 0170

Barra de Power infinita para o P1
 ----- 800AD820 0030

Barra de Power infinita para o P2
 ----- 800AF040 0030

Usar os personagens secretos -- 300ACA7E 0003

GUN GAGE

Código de ativação 1 ----- D00E0206 1040
 ----- 800E0206 1000

Código de ativação 2 ----- D00E01FE 9222
 ----- 800E01FE A222

HP Infinito ----- 8004A3F6 00F0
 ----- 8004ACFA 00F0

----- 8004A3EC 00F0
 ----- 3004A3E8 000A

Vidas infinitas ----- 3004A3E8 000A

Gun Power Infinito ----- 8004A3F2 00C8

Energy Infinita ----- 8004ACFA 0080

Magic Shield Infinita ----- 8004B5AC 270F

Todos os personagens ----- 3004A318 0001

----- 3004A344 0001

----- 3004A370 0001

Pode flutuar no ar ----- 8004AD50 00DC

----- 8004AD54 000A

GRANDIA

Ganhar muito dinheiro após as batalhas
 ----- 8009C68C FFFF

Ganhar muito EXP após as batalhas
 ----- 8009C688 FFFF

Pontos infinitos para conseguir magias
 ----- 801A97E0 0001

Grana infinta ----- 80010164 967F
 ----- 80010166 0098

Todos os itens ----- B1100002 00000000
 ----- 80012110 5A5A

Justin

SPM máximo e infinito ----- 800C09EE 03E7
 ----- 800C09F0 03E7

Máximo nível de Magia ----- 80010288 270F
 ----- 8001028A 270F

----- 8001028C 270F
 ----- 8001028E 270F

Nível máximo de Skills ----- 80010290 270F
 ----- 80010292 270F

----- 80010294 270F
 ----- 800102A8 6363

MP infinito ----- 800102AA 6363
 ----- 800102AC 6363

PS

GAME SHARK



Sue

SP Máximo e infinito -----	800C0BDA 03E7
-----	800C0BDC 03E7
Máximo nível de Magia -----	80010388 270F
-----	8001038A 270F
-----	8001038C 270F
-----	8001038E 270F
Nível máximo de Skills -----	80010390 270F
-----	80010392 270F
MP infinito -----	800103A8 6363
-----	800103AA 6363
-----	800103AC 6363

LUNAR SILVER STAR STORY (USA)

Inf. Money -----	801DC37C E0FF
-----	801DC37E 05F5
MP infinito -----	8002E7E6 0040
-----	8007657A 0060
Bromides (aperte L2+Start) -----	D00B8854 0801
-----	801DC300 9291
-----	D00B8854 0801
-----	801DC302 9493
-----	D00B8854 0801
-----	801DC304 9695
-----	D00B8854 0801
-----	801DC306 9897
-----	D00B8854 0801
-----	801DC308 9A99
-----	D00B8854 0801
-----	801DC30A A59B
-----	D00B8854 0801
-----	801DC30C B5A7

LUNAR 2 ETERNAL BLUE

Muita EXP após as batalhas ----	800895F4 FFFF
Muita grana após as batalhas ----	800895D8 FFFF
Grana infinita -----	80088544 967F
-----	80088546 0098
Sem inimigos (aperte L2+Select)	
-----	D0088F00 1001
-----	80000700 0001
-----	D0088F00 1002
-----	80000700 0000
-----	D0000700 0001
-----	80088FD0 0063
-----	D0000700 0001
-----	80088FA0 0063

Alex

HP máximo -----	80081DFC 03E7
-----	80081DFE 03E7
MP máximo -----	80081E00 03E7
-----	80081E02 03E7
Nível máximo -----	80081DF0 0063
EXP máxima -----	80081DF4 967F
-----	80081DF6 0098
EXP=1 -----	80081DF8 0001
-----	80081DFA 0000
Atributos máximos -----	80081E04 03E7
-----	80081E06 03E7
-----	80081E08 03E7
-----	80081E0A 03E7
-----	80081E0C 03E7
-----	80081E0E 03E7
-----	80081E10 03E7
-----	80081E12 03E7
-----	80081E14 03E7

Códigos para todos

HP infinito para todos -----	B00700C4 00000000
-----	80081DFC 03E7
-----	B00700C4 00000000
-----	80081DFE 03E7
MP infinito para todos -----	B00700C4 00000000
-----	80081E00 03E7
-----	B00700C4 00000000
-----	80081E02 03E7
Nível máximo para todos ---	B00700C4 00000000
-----	80081DF0 0063
EXP máxima para todos -----	B00700C4 00000000
-----	80081DF4 967F
-----	B00700C4 00000000
-----	80081DF6 0098
EXP = 1 para todos -----	B00700C4 00000000
-----	80081DF8 0001
-----	B00700C4 00000000
-----	80081DFA 0000
Atributos máximos para todos	
-----	B00700C4 00000000
-----	80081E04 03E7
-----	B00700C4 00000000
-----	80081E06 03E7
-----	B00700C4 00000000
-----	80081E08 03E7
-----	B00700C4 00000000
-----	80081E0A 03E7



----- B00700C4 00000000
 ----- 80081E0C 03E7
 ----- B00700C4 00000000
 ----- 80081E0E 03E7
 ----- B00700C4 00000000
 ----- 80081E10 03E7
 ----- B00700C4 00000000
 ----- 80081E12 03E7
 ----- B00700C4 00000000
 ----- 80081E14 03E7

Códigos Gerais

Itens infinitos no slot 1 ----- 80198224 0063
Todos os itens ----- B1000024 00000000
 ----- 80198224 0063

METAL GEAR SOLID INTEGRAL

Destravar os discos 1 e 2

Destravar o jogo ----- D00C3AB6 1040
 ----- 800C3AB6 1000
 ----- D00C492A 1040
 ----- 800C492A 1000

Destravar o DiscVR.

Destravar o jogo ----- D00C209A 1040
 ----- 800C209A 1000
Energia infinita ----- 800B4DAE 0600
 ----- 800B4DB0 0600

Oxigênio infinito (pressione R1)
 ----- D00AB950 0008
 ----- 800ABA34 03E7

O radar não fica em "Jammed" quando descoberto ----- 800ABA00 0000

Modo Predador ----- D00B4DB8 0000
 ----- 800ABA10 0000

Ter Cigs ----- 800B4DE2 0001

Ter Scope ----- 800B4DE4 0001

Ter C.Box A ----- 800B4DE6 0001

Ter C.Box B ----- 800B4DE8 0001

Ter C.Box C ----- 800B4DEA 0001

Ter N.V.G. ----- 800B4DEC 0001

Ter Therm.G ----- 800B4DEE 0001

Ter Gas Mask ----- 800B4DF0 0001

Ter B.Armor ----- 800B4DF2 0001

Ter Ketchup ----- 800B4DF4 0001

Ter Stealth ----- 800B4DF6 0001

Ter Bandana ----- 800B4DF8 0001

Ter Camera ----- 800B4DFA 0001

Ter o Level 7 Key Card ----- 800B4E04 0007

Nunca ter a Time Bomb ----- 800B4E06 0000

Ter Mine Detector ----- 800B4E08 0001

Ter MO Disc ----- 800B4E0A 0001

Ter Rope ----- 800B4E0C 0001

Ter Scarf ----- 800B4E0E 0001

Ter Socom Pistol ----- 800B4DBA 03E7

----- 800B4DCE 03E7

Ter Famas ----- 800B4DBC 03E7

----- 800B4DD0 03E7

Ter Grenades ----- 800B4DBE 03E7

----- 800B4DD2 03E7

Ter Nikita ----- 800B4DC0 03E7

----- 800B4DD4 03E7

Ter Stinger ----- 800B4DC2 03E7

----- 800B4DD6 03E7

Ter Claymore Mines ----- 800B4DC4 03E7

----- 800B4DD8 03E7

Ter C4 ----- 800B4DC6 03E7

----- 800B4DDA 03E7

Ter Stun Grenades ----- 800B4DC8 03E7

----- 800B4DDC 03E7

Ter Chaff Grenades ----- 800B4DCA 03E7

----- 800B4DDE 03E7

Ter Sniper Rifle (PSG1) ----- 800B4DCC 03E7

----- 800B4DE0 03E7

Ter 99 Rations ----- 800B4DFC 0063

----- 800B4E12 0063

Ter 99 Medicine ----- 800B4DFE 0063

----- 800B4E14 0063

Ter 99 Diazepam ----- 800B4E00 0063

----- 800B4E16 0063

Auto recarregar arma ----- 800AB9EC 001E

----- 800ABA04 001E

MGSI VR TRAINING DISC

Todos os VR Modes

Terminar o Sneaking Mode ----- 800E1050 FFFF

----- 800E1068 FFFF

----- 800E1080 FFFF

----- 800E1098 FFFF

Terminar o Weapon Mode ----- 800E1052 FFFF

----- 800E1054 FFFF

----- 800E1056 FFFF

----- 800E1058 FFFF

----- 800E105A FFFF

----- 800E106A FFFF

----- 800E106C FFFF

----- 800E106E FFFF



-----	800E1070 FFFF
-----	800E1072 FFFF
Terminar o Advavced Mode -----	800E1082 FFFF
-----	800E1084 FFFF
-----	800E1086 FFFF
-----	800E1088 FFFF
-----	800E108A FFFF
-----	800E109A FFFF
-----	800E109C FFFF
-----	800E109E FFFF
-----	800E10A0 FFFF
-----	800E10A2 FFFF
Terminar o Special Mode -----	800E10BC FFFF
-----	800E10D4 FFFF
-----	300E10ED 00FF
-----	300E10EE 00FF
-----	800E1122 FFFF
-----	300E1124 00FF
-----	300E114F 00FF
-----	300E1150 0001
-----	800E11CE FFFF
-----	300E1181 00FF
Energia Infinita -----	800B2A0E 0600
-----	800B2A10 0600
Estar com o Stealth -----	800B2A16 000A
Munição de Socom infinita -----	800B2A1A 0064
-----	800B2A1C 0064
-----	800B2A1E 0064

PERSONA 2

Tempo 00:00 -----	80080BC4 0000
-----	80080BC6 0000
Grana Infinita -----	8007F428 E0FF
-----	8007F42A 05F5
HP máximo para o primeiro personagem	
-----	80080540 03E7
-----	80080542 03E7
SP máximo para o primeiro personagem	
-----	80080544 03E7
-----	80080546 03E7
Ganhar muita Exp depois de cada batalha	
-----	D00D2498 3021
-----	900D2498 2486270F
Todas as Cartas deTarô -----	B0170002 00000000
-----	8007F7B6 03E7
-----	B0160002 00000000
-----	8007F7E4 03E7
-----	B0490002 00000000
-----	8007F810 03E7

-----	B0060002 00000000
-----	8007F8A2 03E7

RACING LAGOON

Máximo deYen -----	80062B90 967F
-----	80062B92 0098
Máximo de RP -----	80062C8C 967F
-----	80062C8E 0098
Todas as partes (Pressione Select+L1+L2+R1+R2)	
-----	E006B5E4 010F00A0
-----	B0A00002 00000000
-----	80063EE6 5555
Todas as partes com Máximo de Nível (Pressione Select+L1+L2+ R1+R2) -----	E006B5E4 010F00F0
-----	B0F00002 00000000
-----	30064465 0003
Velocidade turbo (pressione X+R2)	
-----	D006B5E4 0042
-----	800D4116 0003
Aumentar a velocidade do AGSCC (pressione X+R1) -----	D006B5E4 1008
-----	800D4116 0005
Máximo número de vitórias -----	80062BB8 423F
-----	80062BBA 000F
Mínimo número de derrotas -----	80062BBC 0000
-----	80062BBE 0000
Todos os itens -----	B1300002 00000000
-----	80063E60 FFFF
Abrir todas as pistas -----	B0130001 00000000
-----	30062D18 00FF
Para o cronômetro (ambos os modos)	
-----	D00D0AA0 0001
-----	800D0AA0 0000
-----	D00D0AA4 0001
-----	800D0AA4 0000
-----	D00D0AA8 0001
-----	800D0AA8 0000
-----	D00D0AAC 0001
-----	800D0AAC 0000
-----	D00D0AB0 0001
-----	800D0AB0 0000
-----	D00D0AB4 0001
-----	800D0AB4 0000
-----	D00D0AB8 0001
-----	800D0AB8 0000
-----	D00D0ABC 0001
-----	800D0ABC 0000
-----	D00D0AC0 0001
-----	800D0AC0 0000



RALF'S ADVENTURE

Vida Infinita -----	300B9C18 0002
Tempo Infinito -----	800B9BF8 4000
ou -----	D00CF3A6 2462
-----	800CF3A4 0000
HP Infinito -----	801F94DA 0320
ou -----	800B9C08 0005

RIVAL SCHOOLS 2

Destruir o jogo -----	D00A6CFA 1040
-----	800A6CFA 1000
Energia infinita para o P1 -----	801EFA02 00C8
Energia infinita para o P2 -----	801EFE02 00C8
SP infinito para o P1 -----	801EFC18 0900
SP infinito para o P2 -----	801F0018 0900
P2 sem energia -----	801EFE02 0000
P2 sem Power -----	301F0019 0000
Máximo de pontos -----	801F5B04 869F
-----	801F5B06 0001
Todas as Omake Options ---	B00E0002 00000000
-----	801F5B08 FFFF

Story Mode

Máximo de pontos de amizade com todos os personagens -----	B0060003 00000000
-----	301F18C1 0030

Todos os Status no máximo

-----	B0090001 00000000
-----	301F18E3 0012
-----	D007344E 2442
-----	8007344C 0000

Todos os membros com EN infinito

-----	D007348E 0044
-----	8007348E 0040
-----	D008BD62 0044
-----	8008BD62 0040
-----	D008EEB6 0043
-----	8008EEB6 0040
-----	D008EEF6 0044
-----	8008EEF6 0040

Ter Move Infinito

Nota: Quando seu turno começar, pressione Select + R2 para ativar os códigos; quando o do oponente começar, pressione Select + L2 para desativar os mesmos.

-----	D014C988 0101
-----	800754A4 0001
-----	D014C988 0102

----- 800754A4 0000

HP Infinito

Nota: Quando seu turno começar, pressione Select + R2 para ativar os códigos; quando o do oponente começar, pressione Select + L2 para desativar os mesmos.

-----	9008EB04 0C0001C0
-----	9008EB08 00000000
-----	900006F8 801332B8
-----	900006FC 801332B0
-----	80000702 8C10
-----	90000708 16700003
-----	90000710 A6720002
-----	90000714 A6720004
-----	90000718 03E00008
-----	D014C988 0101
-----	80000700 06FC
-----	D014C988 0102
-----	80000700 06F8

SHADOW MADNESS

Códigos para Clementt

Códigos de modificador de Nome

Digito 1 -----	3010B5EE 00??
Digito 2 -----	3010B5EF 00??
Digito 3 -----	3010B5F0 00??
Digito 4 -----	3010B5F1 00??
Digito 5 -----	3010B5F2 00??
Digito 6 -----	3010B5F3 00??
Digito 7 -----	3010B5F4 00??
Ep Máximo -----	8010B60A FFFF
Attack Máximo -----	3010B5FA 007F
Defense Máximo -----	3010B5FB 007F
Agility Máximo -----	3010B5FC 007F
Prowess Máximo -----	3010B5FD 007F
Speed Máximo -----	3010B5FF 007F
Special Skill no nível Máximo ---	3010B600 007F
Condição sempre em "Fine" -----	8010B610 0000
Ativa a tela de Cast Spell -----	8010B612 0001
HP Infinito -----	8010B602 03E7
HP Máximo -----	8010B604 03E7
MP Infinito -----	8010B606 03E7
MP Máximo -----	8010B608 03E7

Códigos para o Herv-5

Códigos de modificador de Nome

Digito 1 -----	3010B5B0 00??
Digito 2 -----	3010B5B1 00??
Digito 3 -----	3010B5B2 00??
Digito 4 -----	3010B5B3 00??



Digito 5 -----	3010B5B4 00??
Digito 6 -----	3010B5B5 00??
Digito 7 -----	3010B5B6 00??
Ep Máximo -----	8010B5CC FFFF
Attack Máximo -----	3010B5BC 007F
Defense Máxima -----	3010B5BD 007F
Agility Máxima -----	3010B5BE 007F
Prowess Máxima -----	3010B5BF 007F
Speed Máxima -----	3010B5C1 007F
Special Skill no nível Máximo ---	3010B5C2 007F
Condição sempre em "Fine" -----	8010B5D2 0000
Ativa a tela de Cast Spell -----	8010B5D4 0001
HP Infinito -----	8010B5C4 03E7
HP Máximo -----	8010B5C6 03E7
MP Infinito -----	8010B5C8 03E7
MP Máximo -----	8010B5CA 03E7

Jirina Codes

Códigos de modificador de Nome

Digito 1 -----	3010B4F6 00??
Digito 2 -----	3010B4F7 00??
Digito 3 -----	3010B4F8 00??
Digito 4 -----	3010B4F9 00??
Digito 5 -----	3010B4FA 00??
Digito 6 -----	3010B4FB 00??
Digito 7 -----	3010B4FC 00??
Ep Máximo -----	8010B512 FFFF
Attack Máximo -----	3010B502 007F
Defense Máxima -----	3010B503 007F
Agility Máxima -----	3010B504 007F
Prowess Máxima -----	3010B505 007F
Speed Máxima -----	3010B507 007F
Special Skill no nível Máximo ---	3010B508 007F
Condição sempre em "Fine" -----	8010B518 0000
Ativa a tela de Cast Spell -----	8010B51A 0001
HP Infinito -----	8010B50A 03E7
HP Máximo -----	8010B50C 03E7
MP Infinito -----	8010B50E 03E7
MP Máximo -----	8010B510 03E7

Stinger Codes

Códigos de modificador de Nome

Digito 1 -----	3010B572 00??
Digito 2 -----	3010B573 00??
Digito 3 -----	3010B574 00??
Digito 4 -----	3010B575 00??
Digito 5 -----	3010B576 00??
Digito 6 -----	3010B577 00??
Digito 7 -----	3010B578 00??
Ep Máximo -----	8010B58E FFFF

Attack Máximo -----	3010B57E 007F
Defense Máxima -----	3010B57F 007F
Agility Máxima -----	3010B580 007F
Prowess Máxima -----	3010B581 007F
Speed Máxima -----	3010B583 007F
Special Skill no nível Máximo ---	3010B584 007F
Condição sempre em "Fine" -----	8010B594 0000
Ativa a tela de Cast Spell -----	8010B596 0001
HP Infinito -----	8010B586 03E7
HP Máximo -----	8010B588 03E7
MP Infinito -----	8010B58A 03E7
MP Máximo -----	8010B58C 03E7

Windleaf Codes

Códigos de modificador de Nome

Digit 1 -----	3010B4B8 00??
Digit 2 -----	3010B4B9 00??
Digit 3 -----	3010B4BA 00??
Digit 4 -----	3010B4BB 00??
Digit 5 -----	3010B4BC 00??
Digit 6 -----	3010B4BD 00??
Digit 7 -----	3010B4BE 00??
Ep Máximo -----	8010B4D4 FFFF
Attack Máximo -----	3010B4C4 007F
Defense Máxima -----	3010B4C5 007F
Agility Máxima -----	3010B4C6 007F
Prowess Máxima -----	3010B4C7 007F
Speed Máxima -----	3010B4C9 007F
Special Skill no nível Máximo --	3010B4CA 007F
Condição sempre em "Fine" -----	8010B4DA 0000
Ativa a tela de Cast Spell -----	8010B4DC 0001
HP Infinito -----	8010B4CC 03E7
HP Máximo -----	8010B4CE 03E7
MP Infinito -----	8010B4D0 03E7
MP Máximo -----	8010B4D2 03E7

Xero Codes

Códigos de modificador de Nome

Digit 1 -----	3010B534 00??
Digit 2 -----	3010B535 00??
Digit 3 -----	3010B536 00??
Digit 4 -----	3010B537 00??
Digit 5 -----	3010B538 00??
Digit 6 -----	3010B539 00??
Digit 7 -----	3010B53A 00??
Ep Máximo -----	8010B550 FFFF
Attack Máximo -----	3010B540 007F
Defense Máxima -----	3010B541 007F
Agility Máxima -----	3010B542 007F
Prowess Máxima -----	3010B543 007F



Speed Máxima -----	3010B545 007F
Special Skill no nível Máximo ---	3010B546 007F
Condição sempre em "Fine" -----	8010B556 0000
Ativa a tela de Cast Spell -----	8010B558 0001
HP Infinito -----	8010B548 03E7
HP Máximo -----	8010B54A 03E7
MP Infinito -----	8010B54C 03E7
MP Máximo -----	8010B54E 03E7

Códigos Gerais

Gold Infinito -----	800AFB74 FFFF
Gold Máximo -----	800AFB74 967F
-----	800AFB76 0098
Hexite Infinito -----	800AFB78 FFFF
Hexite Máximo -----	800AFB78 967F
-----	800AFB7A 0098
Sem batalhas aleatórias -----	8009F932 0273

STAR OCEAN 2- THE SECOND STORY

Fol Máximo -----	8009B610 C9FF
-----	8009B612 3B9A
Fol Infinito -----	8009B610 FFFF
Salvar em qualquer lugar -----	80074628 0001

Códigos de Claude

Nível máximo após uma batalha	-----	8009A9D0 C9FF
-----	-----	8009A9D2 3B9A
HP Máximo -----	-----	8009A9D4 270F
-----	-----	8009A9DC 270F
HP infinito nas batalhas -----	-----	8009A9DC 270F
MP Máximo -----	-----	8009A9E0 270F
-----	-----	8009A9E4 270F
MP infinito nas batalhas -----	-----	8009A9E4 270F
Modificador de nível -----	-----	3009A9E8 00??
STR Máxima -----	-----	8009A9EA 270F
CON Máxima -----	-----	8009A9F0 270F
DEX Máxima -----	-----	8009A9FC 270F
AGL Máxima -----	-----	8009A9F6 270F
INT Máxima -----	-----	8009AA02 270F
GUTS Máxima -----	-----	3009AA08 00FF

Ativar os Skills de Max

Sketching -----	3009AA1D 000A
Musical Notation -----	3009AA1E 000A
Music Instruments -----	3009AA1F 000A
Tool Knowledge -----	3009AA20 000A

Minerology -----	3009AA21 000A
Herbal Medicine -----	3009AA22 000A
Craft -----	3009AA23 000A
Esthetic Sense -----	3009AA24 000A
Writing -----	3009AA25 000A
Effort -----	3009AA26 000A
Perseverance -----	3009AA27 000A
Patience -----	3009AA28 000A
Danger Sense -----	3009AA29 000A
Biology -----	3009AA2A 000A
Mental Science -----	3009AA2B 000A
Kitchen Knife -----	3009AA2C 000A
Recipe -----	3009AA2D 000A
Good Eye -----	3009AA2E 000A
Whistling -----	3009AA2F 000A
Animal Training -----	3009AA30 000A
Metal Casting -----	3009AA31 000A
Scientific Ability -----	3009AA32 000A
Fairyology -----	3009AA33 000A
Radar -----	3009AA34 000A
Piety -----	3009AA35 000A
Playfulness -----	3009AA36 000A
Functionality -----	3009AA37 000A
Courage -----	3009AA38 000A
Poker Face -----	3009AA39 000A
Copying -----	3009AA3A 000A
Mech Knowledge -----	3009AA3B 000A
Mech Operation -----	3009AA3C 000A
Below the Belt -----	3009AA3D 000A
Strong Blow -----	3009AA3E 000A
Flip -----	3009AA3F 000A
Counterattack -----	3009AA40 000A
Feint -----	3009AA41 000A
Mental Training -----	3009AA42 000A
Motormouth -----	3009AA43 000A
Body Control -----	3009AA44 000A
Spirit Force -----	3009AA45 000A
Parry -----	3009AA46 000A
Cancel -----	3009AA47 000A
Gale -----	3009AA48 000A
Provocation -----	3009AA49 000A
Float -----	3009AA4A 000A

SPRIGGAN~LUNAR VERSE

HP Infinito -----	801DBD80 270F
EP Infinito -----	801DBD84 0064
HP Máximo -----	801F4EB4 270F
EP Máximo -----	801F4EB8 0064
Munição infinita -----	301EB58C 0063



ALIEN TRILOGY

Testados na versão 1.91

Master Code **F6000924 C305**
 **B6002800 0000**
 Sempre com o Pulse Rifle
 **1605AB02 0001**
 Ammo infinita (para Pulse Rifle)
 **1606CE34 0063**
 Sempre com a Shotgun
 **1605AAFE 0001**
 Ammo infinita (para Shotgun)
 **1606CE32 0063**
 Sempre com a Flamer Gun
 **1605AB0A 0001**
 Flamer Fuel infinito
 **1606CE3A 0063**
 Sempre com a Smart Gun
 **1605AB06 0001**
 Ammo infinita (para Smart Gun)
 **1606CE3C 0063**
 Granadas infinitas
 **1606CE38 0009**
 Bullets infinitas
 **1606CE2E 0063**
 Batteries infinitas
 **1606CE42 0009**
 Sempre com Auto-Mapper
 **1606CE26 0084**
 Charges infinitas
 **1606CE40 0009**
 Sempre com Acid Vest
 **1606CE2A 0063**

DARK SAVIOR

Testados na versão 1.94

Master Code **F6000924 FFFF**
 Timer (no começo) sempre 0:00 00
 **160FE14E 0000**
 HP infinito para Garian
 **160DEFB0 03E7**
 Max HP para Garian
 **160DEFB2 03E7**
 B-HP infinito para Garian
 **160DEFB6 03E7**
 Pontos infinitos
 **102FB02E FFFF**
 Max Attack para Garian

..... **102D0338 03E7**
 Max Defense para Garian
 **102D033A 03E7**
 Attack, Defense e modificador de
 speed (CCCC = máximo para
 tudo) para Garian
 **102FB0C4 ?????**
 Sempre ter Meat
 **302FB0DC 0001**
 Sempre ter Captain's Key
 **302FB0DD 0001**
 Sempre ter Chocolate
 **302FB0DE 0001**
 Sempre ter Bottle
 **302FB0DF 0001**
 Sempre ter Magazine
 **302FB0E0 0001**
 Sempre ter Bilanium
 **302FB0E1 0001**
 Sempre ter Emergency Exit Key
 **302FB0E2 0001**
 Sempre ter JLO's Key
 **302FB0E3 0001**
 Sempre ter Liquid Nitrogen
 **302FB0E4 0001**
 Sempre ter Grid Iron Door Key
 **302FB0E5 0001**
 Sempre ter Jloid Badge
 **302FB0E6 0001**
 Sempre ter Diary of Wouda
 **302FB0E7 0001**
 Sempre ter Blue Rose
 **302FB0E8 0001**
 Sempre ter Deadley
 **302FB0E9 0001**
 Sempre ter Man's Key
 **302FB0EA 0001**
 Sempre ter Key to The Ruins
 **302FB0EB 0001**
 Sempre ter Scroll of Lavian
 **302FB0EC 0001**
 Sempre ter Copper Ring
 **302FB0ED 0001**
 Sempre ter Golden Ring
 **302FB0EE 0001**
 Sempre ter Silver Ring
 **302FB0EF 0001**
 Sempre ter Warden's Diary 1

..... **302FB0F0 0001**
 Sempre ter Warden's Diary 2
 **302FB0F1 0001**
 Sempre ter Doc's Diary
 **302FB0F2 0001**
 Sempre ter Alibaba's Diary 1
 **302FB0F3 0001**
 Sempre ter Alibaba's Diary 2
 **302FB0F4 0001**
 Sempre ter Silver Key
 **302FB0F5 0001**
 Sempre ter Sewer Key
 **302FB0F6 0001**
 Sempre ter Passage Way
 **302FB0F7 0001**
 Sempre ter Mural Key
 **302FB0F8 0001**
 Sempre ter Mural Key
 **302FB0F9 0001**
 Sempre ter Mural Key
 **302FB0FA 0001**
 Sempre ter Mural Key
 **302FB0FB 0001**
 Sempre ter Mural Key
 **302FB0FC 0001**
 Sempre ter Mural Key
 **302FB0FD 0001**
 Sempre ter Gold Key
 **302FB0FE 0001**
 Sempre ter Gold Key
 **302FB0FF 0001**
 Sempre ter Graveyard Key
 **302FB100 0001**
 Sempre ter Castle Key
 **302FB102 0001**
 Sempre ter Glitched Item
 **302FB103 0001**
 Não levar nenhum item
 **302FB104 0001**



PRÓ-DICAS - PROMOÇÃO

"ENTRE NA ERA 128"

Nome: _____
 Endereço: _____
 Cidade: _____ Estado: _____
 CEP: _____ Telefone: _____
 CIC (se menor, do pai ou responsável): _____

I - PERFIL DO LEITOR

- 1 - Sexo:
 Masculino
 Feminino
- 2 - Idade: _____
- 3 - Você está estudando atualmente?
 Sim Não
- 4 - Qual é seu grau de escolaridade?
 1º Grau Cursando Completo
 2º Grau Cursando Completo
 Superior Cursando Completo
- 5 - Atualmente você está trabalhando?
 Se sim, qual sua profissão?
 Sim. Profissão: _____
 Não
- 6 - Qual é o valor do seu rendimento mensal?
 até R\$ 200,00
 de R\$ 201,00 a R\$ 500,00
 de R\$ 501,00 a R\$ 1000,00
 acima de R\$ 1000,00
- 7 - Você possui computador?
 Sim. Qual? _____
 Não Pretende adquirir
- 8 - Você tem acesso a Internet?
 Sim Não
 Pretende adquirir
- 9 - Indique qual(is) videogame(s) você possui ou pretende adquirir:

	Tem	Pretende Adquirir
Nintendinho	<input type="checkbox"/>	<input type="checkbox"/>
Master System	<input type="checkbox"/>	<input type="checkbox"/>
Game Boy	<input type="checkbox"/>	<input type="checkbox"/>

- | | | |
|--|--------------------------|--------------------------|
| Game Gear | <input type="checkbox"/> | <input type="checkbox"/> |
| Mega Drive | <input type="checkbox"/> | <input type="checkbox"/> |
| Sega CD ou 32X | <input type="checkbox"/> | <input type="checkbox"/> |
| Super NES | <input type="checkbox"/> | <input type="checkbox"/> |
| 3DO | <input type="checkbox"/> | <input type="checkbox"/> |
| Neo Geo | <input type="checkbox"/> | <input type="checkbox"/> |
| Sega Saturn | <input type="checkbox"/> | <input type="checkbox"/> |
| Playstation | <input type="checkbox"/> | <input type="checkbox"/> |
| Nintendo 64 | <input type="checkbox"/> | <input type="checkbox"/> |
| Dreamcast | <input type="checkbox"/> | <input type="checkbox"/> |
| <input type="checkbox"/> Nenhum | | |
| <input type="checkbox"/> Outros: _____ | | |

10 - Qual é o seu gênero de jogo preferido?

- | | |
|--|-----------------------------------|
| <input type="checkbox"/> Luta | <input type="checkbox"/> Ação |
| <input type="checkbox"/> Adventure | <input type="checkbox"/> Corrida |
| <input type="checkbox"/> RPG | <input type="checkbox"/> Esportes |
| <input type="checkbox"/> Estratégia | <input type="checkbox"/> Shooter |
| <input type="checkbox"/> Tiro em 1ª pessoa | <input type="checkbox"/> Puzzle |
| <input type="checkbox"/> Outros: _____ | |

11 - Você compra jogos com que frequência?

- Diariamente
 Semanalmente
 Quinzenalmente
 Mensalmente
 Raramente
 Não compra

12 - Você aluga jogos com que frequência?

- Diariamente
 Semanalmente
 Quinzenalmente

- Mensalmente
 Raramente
 Não aluga

13 - Você joga arcades com que frequência?

- Diariamente
 Semanalmente
 Quinzenalmente
 Mensalmente
 Raramente
 Não joga

14 - Você possui Game-Shark ou outro Game Enhancer (como Action Replay, por exemplo) para o seu console?

- Sim Não
 Pretende adquirir

15 - Você assiste algum programa de vídeo game pela TV à cabo?

- Sim. Qual?: _____
 Não

II - PERFIL DA REVISTA

1 - Com que frequência você compra a revista Gamers Pró-Dicas?

- Todos os meses
 Quase todas as edições
 Uma ou outra edição
 Não compra

2 - Quantas pessoas costumam consultar a sua revista Gamers Pró-Dicas?

- Só você
 Até 2 pessoas além de você
 De 3 a 5 pessoas além de você
 Mais de 5 pessoas além de você

3 - Cite as três qualidades principais, na sua opinião, da revista Gamers Pró-Dicas:

1. _____
 2. _____
 3. _____

4 - Cite o que você acha que deveria ser modificado na revista Gamers Pró-Dicas:

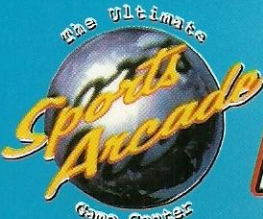
1. _____
 2. _____
 3. _____

Uma promoção da revista:
GAMERS

Em parceria com:



VALE-BRINDE



GAMERS

PRÓ DICAS

5 - Dê uma nota de 0 a 10 para os seguintes quesitos da revista Gamers Pró-Dicas e faça um breve comentário em seguida:

- ___ Capa
- Comentário: _____
- ___ Visual
- Comentário: _____
- ___ Quantidade de páginas
- Comentário: _____
- ___ Preço da revista
- Comentário: _____
- ___ Quantidade de dicas
- Comentário: _____
- ___ Qualidade das dicas
- Comentário: _____
- ___ Organização das dicas
- Comentário: _____
- ___ Códigos para Game Shark
- Comentário: _____

6 - O que você acha do personagem símbolo da revista Gamers Pró-Dicas, o Mago? Você acha que ele deveria ter um nome?

8 - Além da Gamers Pró-Dicas, que outras publicações da Editora Escala, Canaã e Equipe Progames você costuma comprar? Dê uma nota de 0 a 10 para aquelas que você compra:

- Gamers - Nota: _____
- Almanaque Gamers Pró-Dicas - Nota: _____
- Gamers Book - Nota: _____
- Especial Shark Action - Nota: _____
- Gamers Golpes - Nota: _____
- Gamers Especial - Nota: _____
- Master Games - Nota: _____
- PC Generation - Nota: _____
- World Games - Nota: _____
- World Games Special - Nota: _____
- Almanaque World Games - Nota: _____

9 - Use este espaço para mandar o seu

recado. Escreva suas críticas, elogios e sugestões para a revista Gamers Pró-Dicas:

PROMOÇÃO "ENTRE NA ERA 128"

Esta é uma promoção da revista Gamers, da Editora Escala, em parceria com a rede Progames, a Tec Toy e a Sports Arcade, com o objetivo de conhecer o perfil do leitor, ou seja, você, e também o seu gosto em relação aos video games e sua opinião a respeito da revista Gamers e Pró-Dicas, as suas revistas. O intuito desta pesquisa, além de premiá-lo, é o de moldar a Gamers e a Pró-Dicas de acordo com a sua opinião, tornando-a cada vez mais "a sua cara". Por este motivo, você só pode participar com dois formulários: o que está encartado na Gamers Nº 41 ou 42 e o incluso na Gamers Pró-Dicas 21 ou 22 (como descrito no parágrafo 4 do regulamento). Com isso poderemos obter estatísticas mais exatas das opiniões dos leitores sobre as duas revistas. É necessário também que você responda a todas as questões com a maior exatidão possível. Apenas desta maneira nós saberemos como melhorar as revistas e agradecer a todos.

REGULAMENTO

1- Esta promoção é aberta para todas as pessoas residentes em qualquer parte do Brasil que enviarem suas cartas com o formulário da pesquisa preenchido para a nossa redação, com data de postagem até o dia 30/08/99 (valendo

como comprovante de data o carimbo do correio). As pessoas ligadas direta ou indiretamente com a revista Gamers não poderão participar do concurso. Mande sua carta com o formulário devidamente preenchido para:

**REVISTA GAMERS PRÓ-DICAS:
PROMOÇÃO "ENTRE NA ERA 128"**
Rua Pio XI, Nº230 - Alto da Lapa - São Paulo - SP - CEP 05060-000

2- A apuração dos vencedores ocorrerá através de sorteio aberto ao público. O sorteio será realizado no dia 10/09/1999, sexta-feira, às 14:00 hs. na Editota Escala - Rua Zanzibar, nº 711 - Casa Verde - São Paulo e será aberto a quem quiser presenciar. A relação de vencedores será divulgada na edição Nº44 da revista Gamers e edição Nº24 da revista Gamers Pró-Dicas e os sorteados receberão seus prêmios em casa.

3- Só serão aceitas as pesquisas preenchidas por completo, sem rasuras, com letra legível e com todos os dados do participante.

4- Cada pessoa só poderá enviar **01 (um) formulário de cada revista**, ou seja, para participar da promoção, você pode mandar **um formulário da revista Gamers (41 OU 42) e um da revista Gamers Pró-Dicas (21 OU 22)**. Se a mesma pessoa mandar **02 (dois) ou mais formulários de uma mesma revista, todos serão anulados.**

5- Apenas será aceito o formulário publicado nas revistas Gamers Nºs 41 e 42 e Gamers Pró-Dicas Nºs 21 e 22. Não será aceita nenhum tipo de cópia deste formulário.

6- Os prêmios serão os seguintes:

1º Colocado:

01 (um) console Dreamcast com 01 (um) jogo indeterminado;

2º Colocado:

01 (um) console Neo Geo CD com 01 (um) jogo indeterminado;

Do 3º ao 7º Colocados:

05 (cinco) CDs de multimídia da Tec Toy;

Do 8º ao 107º Colocados:

100 (cem) revistas indeterminadas com CD multimídia da editora Escala;

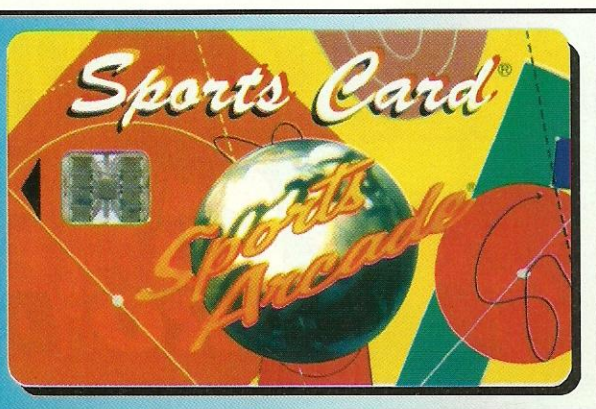
Do 108º ao 157º Colocados:

50 (cinquenta) kits com revistas da linha Gamers.

VALE-BRINDE

Recorte e leve este cupom a qualquer loja Sports Arcade e você poderá recarregar o seu Sports Card com 5 jogadas prêmio.

Mas atenção, esta promoção é válida somente até 15/09/99.

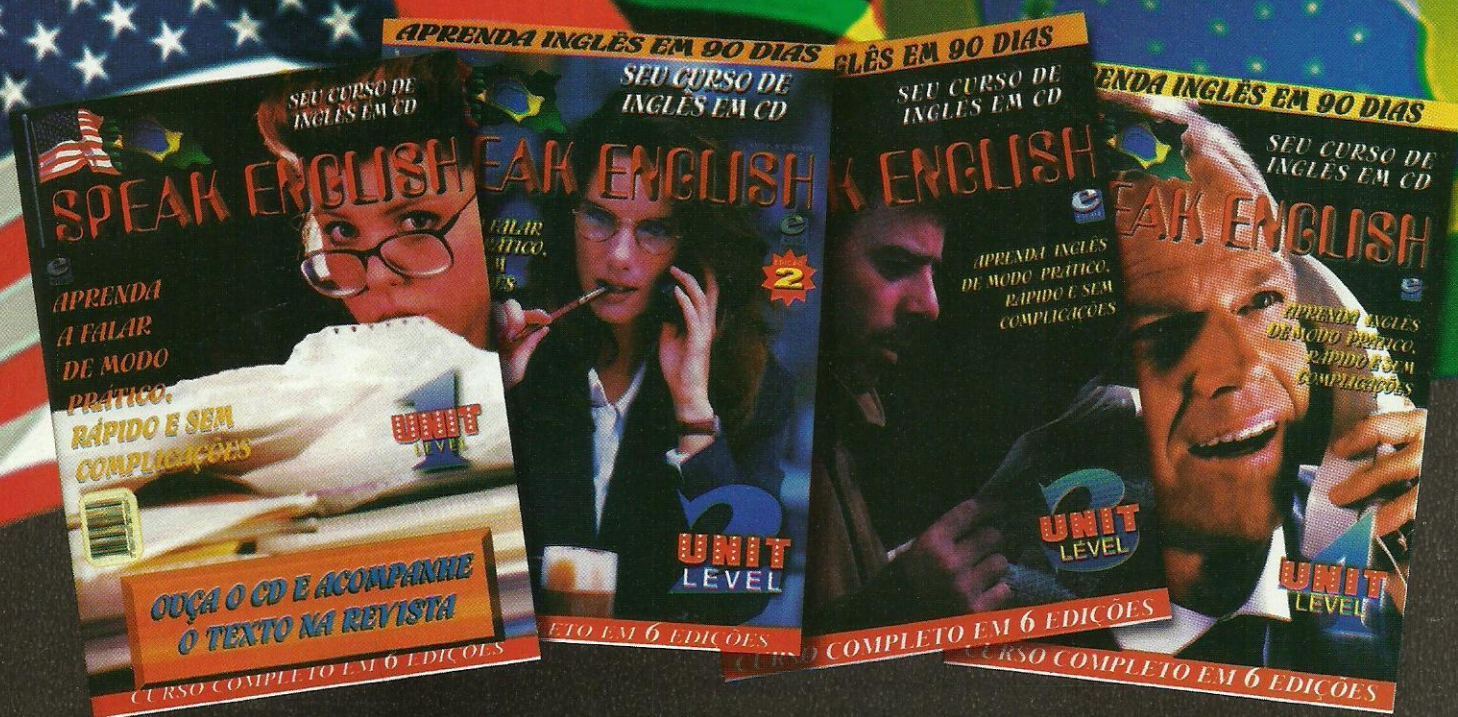


C
o
n
c
o
r
r
a
m
D
r
e
a
m
c
a
s
t



COMPLETE JÁ A SUA COLEÇÃO

PEÇA AGORA MESMO OS NÚMEROS ATRASADOS
DA REVISTA SPEAK ENGLISH!



PREENCHA O CUPOM E ENVIE PARA NÓS.

Nome:.....

Endereço:.....

Cidade:..... Estado..... CEP.....

Número(s) atrasado(s):

Quantidade(s):

Valor de cada edição: R\$ 9,90

Mande CHEQUE NOMINAL, CHEQUE CORREIO ou VALE POSTAL para EDITORA ESCALA LTDA. Caixa Postal 16.381 - Cep 02599-970 - São Paulo-SP - Maiores informações: Tel.:0XX 11 266-3166. Você recebe em sua casa sem nenhuma outra despesa. Não é necessário recortar esta revista. Basta enviar xerox ou cópia deste cupom.



PROCURE A LOJA MAIS PRÓXIMA DE SUA CASA.
LÁ COM CERTEZA, VOCÊ VAI ENCONTRAR OS ÚLTIMOS
LANÇAMENTOS PARA OS PRINCIPAIS SISTEMAS DE VIDEO
GAMES, E UMA GRANDE VARIEDADE DE ACESSÓRIOS.

PROGAMES

Lojas Franquiadas

SÃO PAULO

- LAPA - R. Pio XI, 230 - Tel.: (011) 3641-0444/831-0444
SANTANA - R. Cons. Moreira de Barros, 314 - Baixos - Tel.: (011) 299-6454
IPIRANGA - R. Agostinho Gomes, 1583 - Tel.: (011) 273-6784
MOÓCA - R. Juventus, 831 - Tel.: (011) 591-0039
V. OLIMPIA - R. M. Jesuíno Cardoso, 584 - Tel.: (011) 829-1142
V. CARRÃO - Praça Aurélio Lombardi, 62 - Tel.: (011) 295-1190
POMPÉIA - R. Desembargador da Ale, 115 - Tel.: (011) 3862-1125
ÁGUA RASA - Av. Álvaro Ramos, 2171 - Tel.: (011) 6693-7813
STO. AMARO - Av. Adolfo Pinheiro, 1037 - Tel.: (011) 523-9657
JD. BRASIL - Av. Julio Buono, 1486 - Tel.: (011) 201-0373
PENHA - Rua Capitão Avelino Carneiro, 457 - Tel.: (011) 6942-0816
GUARULHOS - Av. Paulo Faccini, 03 - Tel.: (011) 208-3033
S. B. DO CAMPO - R. Municipal, 446 - Tel.: (011) 452-2612
DIADEMA - R. Antonio Dias Adorno, 344 - Tel.: (011) 4076-1986
SUZANO - R. Benjamin Constant, 1093 - Tel.: (011) 477-6350
OSASCO - R. Narciso Sturlini, 448 - Tel.: (011) 7085-2701 - (B.VISTA)
OSASCO - R. Palestina, 1650 - Tel.: (011) 7203-3185 - (MUNHOZ JR)
RIBEIRÃO PRETO - R. Floriano Peixoto, 905 - Tel.: (016) 625-8094
MARÍLIA - Av. Vicente Ferreira, 555 - Tel.: (014) 422-4019
S. J. dos CAMPOS - Av. Dr. Adhemar de Barros, 1319 - Tel.: (012) 341-7250
OURINHOS - AV. Rodrigues Alves, 256 - Tel.: (014) 322-2424 (CENTRO)
INDAIATUBA - R. 13 de Maio, 805 - Tel.: (019) 875-3025
PIRACICABA - R. Gov. Pedro de Toledo, 1765 - Tel.: (019) 434-7179
SALTO - R. Itapirú, 158 - Tel.: (011) 7828-1163
SOROCABA - R. Santa Clara, 266 - Tel.: (015) 231-9740
S. J. do RIO PRETO - R. Del. Pinto de Toledo, 3118 - S/L - Tel.: (017) 232-5920
LIMEIRA - R. 13 de Maio, 288 - Tel.: (019) 442-4475
CAMPINAS - R. Com. Querubim Uriel, 131 - Tel.: (019) 255-2545 - (CAMBUÍ)
CAMPINAS - R. José Maria Lisboa, 55 - Tel.: (019) 241-6567 - (V. TEIXEIRA)

BAHIA

SALVADOR - Ladeira do Açupe, 2A - Tel.: (071) 356-1372 - (BROTAS)

BRASÍLIA

ASA NORTE - SCLN, 313 - BL - E - Loja - 64 - Tel.: (061) 274-3311

CEARÁ

FORTALEZA - R. Júlio de Abreu, 291 - Tel.: (085) 267-3684 - (ALDEOTA)

MINAS GERAIS

POUSO ALEGRE - R. Cel. Otávio Meyer, 160 - L. 130 - Tel.: (035) 421-7693

SÃO LOURENÇO - Av. Comendador Costa, 295 Loja 15 - Tel.: (035) 331-1683

PARAÍBA

JOÃO PESSOA - Av. Nego, 200 Sala 112 - Tel.: (083) 226-2369

PARANÁ

CURITIBA - Av. Sete de Setembro, 4132 - Tel.: (041) 224-1235 - (BATEL)

CURITIBA - R. Manoel Eufrásio, 826 - Tel.: (041) 253-3008 - (JUVEVÊ)

CURITIBA - Av. Rep. Argentina, 1534 - Tel.: (041) 244-4667 - (ÁGUA VERDE)

S. J. dos PINHAIS - Av. Rui Barbosa, 9295 - Tel.: (041) 382-7785

RIO DE JANEIRO

MEIER - R. Ana Barbosa, 47 Loja 106 - Tel.: (021) 596-2111

ILHA DO GOVERNADOR - R. Eng. Coelho Cintra, 10 - Tel.: (021) 462-0657

BOTAFOGO - R. Voluntários da Pátria, 459 - Tel.: (021) 266-7079

TIJUCA - Rua Conde de Bonfim, 346 S/L 205 - Tel.: (021) 569-9043

BONSUCESSO - R. Adail, 24 - Tel.: (021) 564-3608

NILÓPOLIS - R. Ant. José Bittencourt, 124 - Tel.: (021) 691-0417

CAMPO GRANDE - Estr. do Mendanha, 660 - Tel.: (021) 413-9194

LARGO DO MACHADO - R. do Catête, 311-L. 117 - Tel.: (021) 557-1141

COPACABANA - Av. N. Sra Copacabana, 680-2º S S - L. b - Tel.: (021) 547-2644

NITERÓI - R. Mariz e Barros, 351 - Tel.: (021) 610-3786 (ICARAI)

PETRÓPOLIS - Bauhaus Expansão L. 06 - Tel.: (024) 231-4071

BARRA - Av. das Américas, 7707-L. 104-BL01 - Tel.: (021) 438-8317 (Shop. Millennium)

RIO GRANDE DO SUL

PORTO ALEGRE - R. J. Simplicio A. Carvalho, 908 - Tel.: (051) 341-3027 (V. IPIRANGA)

SANTA CATARINA

FLORIANÓPOLIS - R. Lauro Linhares, 898 S/L - Tel.: (048) 233-2488 (TRINDADE)

SERGIPE

ARACAJÚ - Av. Barão do Maruim, 943 - Tel.: (079) 213-0699 (SÃO JOSÉ)

www.progames.com.br

Informações sobre Franchising

Rua Pio XI, 230 - Alto da Lapa - SP - Cep 05060-000 - Tels.: (011) 3641-0444/831-0444