

COMP/COLLECTION



イリス

伊蘇 I・II 代完全攻略“含PCE版及電腦版”

大全書

華鍵電視遊樂攻略叢書 PC012

華 鍵 出 版 社

攻 略 本 目 錄

本社為電視遊樂器遊戲攻略本專業出版社

- ①請向全省各任天堂租售店購買。
- ②如專售買不到可請老板進貨等一兩天即可買到。
- ③再買不到多找幾家看看。
- ④郵購：

到郵局取劃撥單寫上帳號05484502華泰書店帳戶收
通訊欄寫明您要購買的攻略本名稱數量和您的電話
把書款存入郵局，本社收到書款即用掛號寄書。

劃撥10天未收到書請電話查詢。電話(02)911-5021

- ⑤本目錄定價如有錯誤，皆以版權頁定價為準。

1. 超級瑪利歐.....120	38. 新超級瑪利歐..... 90	89. 取得鑽石..... 90
2. 薩爾達的傳說.....125	40. 超人狂怒..... 90	90. 不可思議之旅.....70
3. 魔界村.....100	50. 勇者使命..... 90	91. 聖戰士..... 100
4. 北極探險..... 80	51. 黃金龍之.....100	92. 新人類.....120
5. 中環爭.....100	52. 魔塔之謎.....100	95. 以納和拉大魔王(四部).....70
6. 新地帶..... 90	53. 轟動天下極品大全.....100	96. 金龜車(五種版).....90
7. 宇宙英雄..... 90	55. 遙空之翼.....100	97. 探險隊.....90
12. 金剛飛龍.....120	56. 魔龍.....100	102. 勇者志願.....80
13. 聖劍戰士.....120	57. 魔劍龍心.....100	103. 聖者克克.....100
14. 巴比倫城.....100	58. 天之鳥.....100	104. 龍典..... 90
16. 大盜五虎行.....100	65. 女超人靈動.....100	106. 巴比倫聖廟.....120
17. 北冰神考..... 90	62. 太陽神..... 80	108. 龍騎森林傳說.....100
18. 英雄名人..... 90	63. 林克冒險.....120	107. 聖騎士.....100
21. 超級機器人.....100	64. 烏龍拳..... 80	109. 地獄之門..... 90
22. 龍騎戰士.....120	68. 魔王之迷宮.....100	109. 英雄大迷..... 90
24. 新地帶的冒險.....120	69. 米老鼠.....100	110. 綠色兵團.....120
25. 惡魔城.....100	70. 探險隊.....100	111. 英雄名人二代.....100
26. 勇者與惡魔一代.....100	71. 王子與之謎.....100	115. 只眼一代.....80
28. 太空女超人.....110	72. 龍之迷宮.....100	114. 龍人魂魂魂.....120
29. 英雄王子.....100	73. 聖堂之謎.....100	115. 古龍神.....100
30. 小龍的迷宮.....100	74. 自由島.....100	116. 聖界少年.....90
32. 美少女的..... 90	75. 立體大作戰.....70	118. 英雄少年.....100
33. 太空飛龍.....110	76. 龍之迷宮.....100	119. 勇者與惡魔二代續集.....180
34. 外星人.....100	77. 小超人.....100	120. 幻龍傳.....100
35. 英雄傳.....100	78. 神龍指令.....70	121. 古文與之戰.....100
37. 超級雷龍..... 80	80. 不與命運..... 80	124. 花式雜誌.....100
39. 快樂城.....100	81. 北冰神考二代.....100	125. 英雄誌.....120
41. 龍試大龍.....100	82. 七龍奇謀二代續集.....70	126. 超級雜誌1.....180
42. 龍騎神龍之謎.....110	84. 龍之迷.....100	127. 華工.....120
43. 英雄二代.....100	85. 打擊魔龍.....90	128. 英雄大圖說.....100
44. 小龍.....120	86. 熱心雜誌..... 90	130. 龍魂尼歐之謎.....100
46. 七龍奇謀.....100	87. 未來戰士.....90	131. 超級雜誌2.....100
47. 英雄五十三次..... 80	88. 賽馬..... 90	132. 龍之王.....100

偉大な冒険家、アトル・クリスティンが、古代王国「イース」の謎を解き明かす。

偉大的冒險家——阿多魯·克麗絲汀，解開古代王國「伊蘇」之謎。

冒険の扉を開くときがきた。
いま、若い情熱が大地を駆け抜ける！

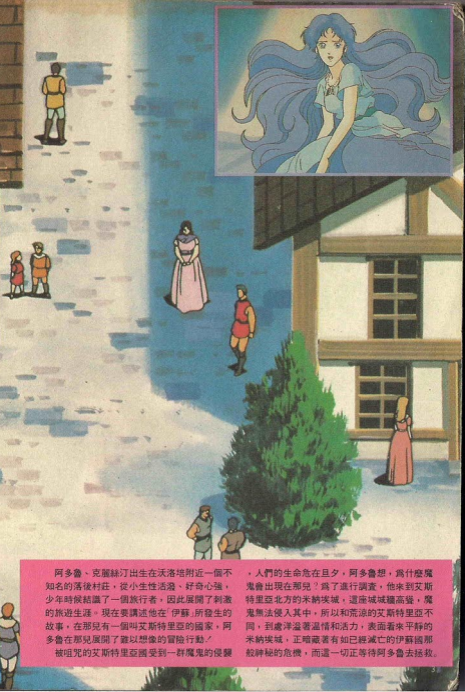
打開冒險之門
現在、大地充滿「熱情的活力」！

正義の剣が、
唸りをあげて悪を斬る！
正義之劍正準備斬殺惡魔！

等待大冒險的艾斯特里亞



大いなる冒険が待つ、エステリアへ



阿多魯、克麗絲汀出生在沃洛培附近一個不知名的落後村莊，從小生性活潑、好奇心強，少年時候結識了一個旅行者，因此展開了刺激的旅遊生涯。現在要講述他在「伊蘇」所發生的故事，在那兒有一個叫艾斯特里亞的國家，阿多魯在那兒展開了難以想像的冒險行動！

被詛咒的艾斯特里亞國受到一群魔鬼的侵襲

，人們的生命危在旦夕，阿多魯想，為什麼魔鬼會出現在那兒？爲了進行調查，他來到艾斯特里亞北方的米納埃城，這座城城牆高聳，魔鬼無法侵入其中，所以和荒涼的艾斯特里亞不同，到處洋溢著溫情和活力，表面看來平靜的米納埃城，正暗藏著有如已經滅亡的伊蘇國那般神秘的危機，而這一切正等待阿多魯去拯救。

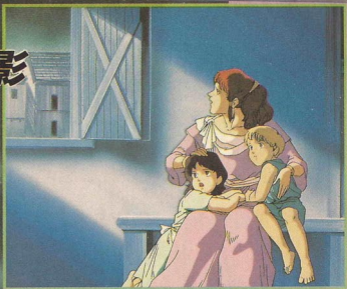
エステリアをつつむ、

艾斯特里亞籠罩著
一層黑影。

不吉な



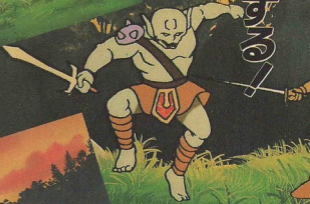
黒い影



米納埃的相命師莎拉，在水晶球中看到了黑影。「如果這種情況持續下去，不但是艾斯特里亞，甚至整個世界都會遭受到毀滅的命運……」對這種可怕的前兆，莎拉感到相當不安，但是水晶球中又顯出一股希望……「在怪物來襲之時，有一位劍客可以解救整個艾斯特里亞……」，在水晶球中閃爍著一點光亮，但是他是否真能抵擋怪物的魔力？「我相信他一定能擊敗怪物的頭目……」莎拉如此自言自語的說著。

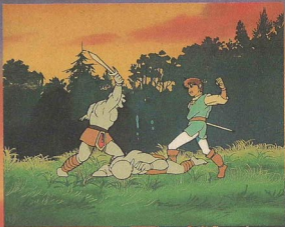
一瞬間就能決定勝負！

一瞬の差が勝負を決する！



倒すか、倒されるか

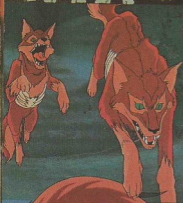
擊敗對方或是被對方擊敗



飢飲人血的兩隻怪物和阿多魯、克麗絲汀展開廝殺，怪物露出猙獰的笑容向阿多魯慢慢靠近，阿多魯握緊了手中的短劍，向兩隻怪物的要害攻擊，「哦」！阿多魯很快的閃到一隻怪物身邊，狠狠的砍了他一刀，再轉頭一劍刺穿另一個怪物的胸體，那兩隻怪物還來不及反擊就倒地不起了，這場驚險的戰鬥，一瞬間就能決定勝負，稍不小心就會喪生！

つぎつぎ襲いかかる魔物の大軍団！

繼續來襲的怪物集團！



果たして、アデルはエステルアを救えるか？
阿多魯是否可以拯救艾斯特里亞？



**The Great of Compendium
"The World of Ys"**



劍和魔法，以及邪惡的怪物，是現實生活中不能想像的冒險世界。讓人憧憬的伊蘇城，其實每個人都能像阿多魯一樣，帶著正義和勇氣消滅來襲的敵人，只要大家深受伊蘇城的和平。現在，就一同來浴血奮戰吧！

EDITED BY
COMPTIQ
MARUKATSU PC-ENGINE
IMARUKATSU FAMICOM

CONTENTS

畫
面
的
故
事

故事內容.....12

勇士阿多魯的生涯 第一卷「旅行記」的摘要

伊蘇大寶典.....23

武器・防具.....	24
魔法.....	32
戒指・鑰匙・書.....	34
寶物.....	38
人物.....	48
怪物.....	58

想像圖.....83



攻略完全 検査要點

..... 97

伊蘇 I

.....
98

伊蘇 II

.....
112



伊蘇大全書 插頁

イース
大全書

伊蘇城內的故事·····

勇者アドルの

勇士
阿多魯
的生涯

第1卷「旅立ちの昔」よりの抜粋

深沢 美潮

第1卷「旅行記」之摘要

賽爾達·葉利齊 著

這個故事是取自阿多魯、克麗絲汀的傳記，他是一位古代的冒險家，同時也是一位勇士，這本書的作者是賽爾達·葉利齊，原有26卷大作，但遺憾這裏只有第1卷「旅行記」中的一小部分，也就是阿多魯還未真正冒險前的故事，這是我從一家熟悉的骨董店裏買來的，老闆說，他也是從一個神秘的商人那買來的。
「很奇怪…我給了他錢，正

在辨認紙張…短短一分鐘內，他便消失無踪了，真是不可思議…」

古董店的老闆告訴我，他所遇見的怪事！

神秘商人忽然消失，就沒有辦法知道他是從那兒得到這本書，說不定可以從他那兒得到其他卷甚至整本書呢！想起來真覺得遺憾！

那麼現在只有經由我的翻譯，來介紹這些故事。

生涯

ゼルダ・エルリッチ著

被山和森林包圍著的村落

遇到旅行者的時候，阿多魯只有十六歲。

少年時的阿多魯留著短紅髮，一雙靈巧的大眼睛，他的塊頭不大，但卻有著強健的肌肉，給任何人都有一種清爽活潑的感覺！

讀者應該已經知道阿多魯出生在位於艾利細亞（エレシア）大陸西側的沃洛培（エウロペ）東北邊山上的小村落，對外交通不便，同時村落本身也無特別的產品，所以很少人會來到這裏。

阿多魯回想起少年時的情景。

「每天都覺得很無聊，村莊裏只有一家商店，所有的日用品、房子、人物都和平時一樣，小孩慢慢長大，老年人繼續衰老，當年我只有十六歲，打從我出生，什麼事都沒有改變」。

所以，我急於追求新鮮的事物，想到要和他們一樣年華老去，我就覺得心焦，有機會我就爬到森林中最高的樹上，去看那條唯一通往外界的山路，希望有人來訪或者是發生其他的變化。

在那棵大樹上，不隻可以做日光浴，也可以利用其堅固的樹枝來作吊單槓，或者用以前撿到的鐵條來練習劍術，如此鍛鍊自己的身體，就連家事也專挑粗重的工作（他從小生長在農家），練就是副強壯的體魄，和同年齡的孩子在一起，我就是與眾

不同，特別孔武有力！

但是並非只強健體魄而已，村中有一位知識淵博的長老，他要我多動腦筋，並且告訴我許多古代人冒險犯難的故事，但最後一定告訴我一句話。

「能够名垂青史的勇者，優秀之處是他們的能力嗎？不是！」他說完，用手指指腦袋。

「人的腦筋最重要，其次是這個地方。」

他用手指慢慢指向心臟。

「不管力氣多大，腦筋多好多，心意不堅還是沒有用，阿多魯，縱使騙得過別人，但騙不過自己，一味騙自己，任何事都做不好，腳踏實地，才是勇者真實的能力。」

阿多魯雖然知道要鍛鍊身體、培養自信，但是他對於新事物的真實性仍然不瞭解，但是他聽從長老的話，從來不欺騙自己，更不欺騙他人。

阿多魯的好奇心強盛，爲了磨練知性，他看了好幾次村中僅有的幾本書，總希望有一天能聽到旅行者說的故事。

將來有機會，我一定要去冒險，看很多人，經過不同的國家，不同的地方，如此來增加見聞！阿多魯爲了等待這一天的來臨，他不斷的鍛鍊體魄和頭腦，太一成不變的生活，阿多魯實在受不了！

□ 遇到行人 □

那天也和平時一樣，阿多魯很快做完了家事，帶著一本已經看過好幾遍的書（村長給他的，叫「諸神與人類的智慧」神話集）去村落郊外的森林。

陰涼的森林中，初夏的陽光也照不進來，阿多魯加快了平時的腳步，只為要來到平時常去的大樹下。

這棵大樹的樹幹很粗，三個男人手牽手也圍不起來，最下方的樹枝離地面也有15公尺，如果不用繩子繞著樹枝爬上去，只有用手的握力往上爬，能夠這樣做的小孩，當然只有阿多魯！阿多魯吹了一聲口哨，朝手掌吐了一口口水，一下子就像壁虎般爬到那棵樹枝上，稍微休息一下，很快的又爬上去，坐在可以眺望到遠方的樹枝上。

從這裏看出去的風景真令阿多魯興奮，可以看到很遠很遠的地方，雖然都是山脈和森林，但是其中有一條細細的山路，實在令阿多魯開

心！

從那條山路走過去，可以到一個陌生的地方，只可惜……，阿多魯嘆了一口氣看著那條山路，在遠方，忽然出現了一些黑點，好像有什麼東西正向這裏走過來，眼睛銳利的阿多魯發現那是一個人，跑得很快，後面也有一群人緊跟著他！

「哇！不得了！」

阿多魯用滿臉驚喜大叫！

他趕快從樹上跳下，跑過捷徑，快要接近山路時，聽到幾個男子的聲音，阿多魯忽然覺得有不好的預感，所以沒有來到山路邊，而躲在附近的大樹後。

「到底跑到那裏去了呢？」

「他媽的，這傢伙跑得真快！」

他們一行有四人，這些會說謊話的人，看起來真是可疑！他們都穿著皮衣，腰間都插著匕首或者是木棍等危險物品，好像正在找某一個人！



「都是你太慢，我們才追不上他！」

「我的腳已經走不動了，可不可以休息一下？」

「開玩笑！」

一個眼神邪惡，高個子的男人，責罵了一個身材肥胖動作緩慢的人。

「契利科，沒有時間理會特洛，趕快找那傢伙！」

說這話的男人大約三十五、六歲，其他的人都二十二、三歲，這樣看來，那人可能是頭目。

「這裏只有一條路，如果不在這裏，就是跑進森林去了，薩克森和特洛，你們二人找右邊，契利科和我一起找左邊。」

每個人臉上都顯露出一副疲倦的表情開始在森林中尋找，阿多魯所在之處，正好是頭目和那高個子負責的部分，如果繼續待在這裏，一定會被發現，如果要逃跑，又恐怕移動會發出聲音，也許……他們不會找上方，阿多魯決定爬到樹上去，才爬

到一半，他的嘴巴忽然被一隻手從後面摀住！

「好孩子，不要叫，忍耐一下吧！」

阿多魯聽到一個相當低沉又很渾厚的男人聲音，阿多魯因為講不出話來，只有眨著眼看他，摀住嘴巴的那隻手慢慢鬆開了！

那人是商人的打扮，他露出了和善的笑容，看來差不多三十歲左右。

「叔叔，剛才那些人不是要抓你？」

阿多魯把手放在他耳邊輕輕的問。

那人默默點了點頭。

「他們是不是壞人？」阿多魯這樣問時，那人側著頭給了阿多魯意料外的反應，阿多魯的好奇心強，還有許多事想問，但是一直忍耐著，他趕快想，要如何才能打敗那些壞蛋？因為他覺得身邊的這位叔叔不像壞人！

幸好對方分為兩隊，所以能力也會分散，從剛才的情況來看，他們並沒有真正的

領導人，只要把那個頭目幹掉，其他人就好解決了！

「叔叔，不可把你的皮衣和帽子借給我？」

「你要幹什麼？」

「我要裝成你去引誘他們，那個像頭目的人一定會派人把其他小嘍囉叫來，趁著這個時候，你拿這根棍子打他！」阿多魯把腰間的棍子交給他，雖然那並不起眼，但大人使用起來，足以將對方打昏！

「然後怎麼辦？」

「以後你只要靜靜看戲就好了！」

「不行，不行，他們是對面遠方山上的山賊，並非一個小孩可以應付的！」

「沒問題啦！我會隨機應變，你如果不聽我的話，我就大叫，說你在這裏！」

那人不情願的答應了，阿多魯穿了他的皮衣，戴了有特徵的綠色帽子，儘量避免發出聲音，爬到樹上，像貓鼠般跳過來跳過去，唯有如此，才能捷足先登。



掉入陷阱的山賊

他們不知道這個森林的可怕。阿多魯這樣想。表面上看來這只是一座普通的森林，但是，不僅是地面的路難行，連樹木都高聳入天，天空隱隱若現，所以無法看清太陽的位置。

一會兒的功夫，先抵達的阿多魯即在約100公尺的前方，故意發出聲音。

「他在那裏！」契利科叫道。

阿多魯故意高舉著行商人的夾克，並將綠色帽子露出草叢，然後旋即跑掉。

「你去把他們帶過來，我去追他。」

頭目這麼說。契利科即點頭答應，鑽入草叢到山路裏去。

現在開始就是緊要關頭了。阿多魯對於自己的冷靜感到驚訝。他要等對方接近後，才把他們「幹掉」。

頭目緊追著阿多魯，沒有想到阿多魯突然不見了，但是他緊張的東張西望，但是周圍一點動靜都沒有。

「拉魯夫！可以放棄了吧。你只要把寶物交出來，我們絕不會為難你，一定會給你一條生路。喂！回答吧！」



頭目大聲說完後，屏住氣息等待下一個動靜。

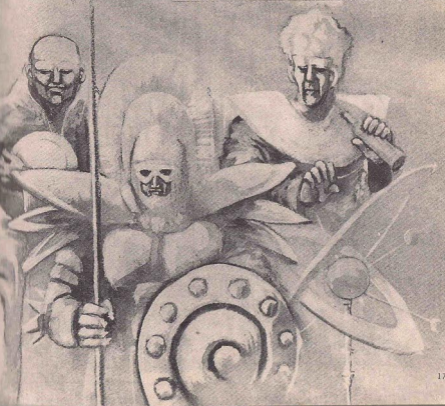
就在這個時候。

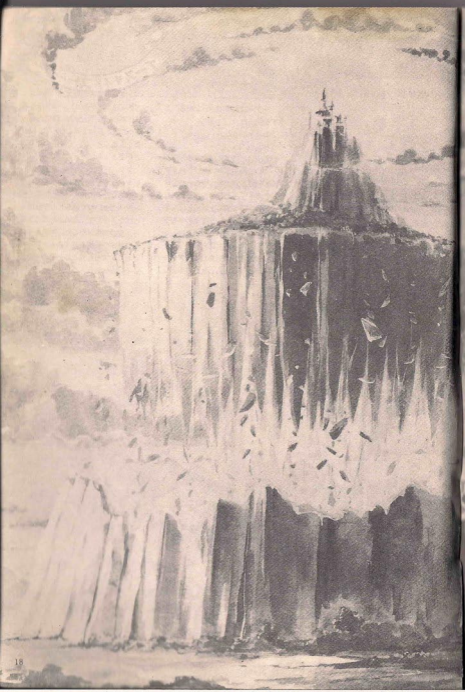
「哇!!」

阿多魯突然從後面，用手蓋住頭目的口和鼻。就像剛才商人掩蓋阿多魯的口與鼻一樣。不過，後來的情形就不同了：頭目舉行雙手掙扎了一會兒，後來即無力的垂下雙手，然後全身無力的倒在地上。

喘著氣的阿多魯，右手拿了一枝大樹葉注視著頭目。原來，這種葉子有強力的催眠作用，只要把這種葉子搓揉以後，掩蓋口和鼻，就能馬上讓對方昏倒。

阿多魯從腰袋拿出用柔軟藤葉做成的細繩子，把頭目粗壯的手腕綁起來，然後將手探入他的懷中，拿出了一個皮袋。用手搖動了皮袋，發出好似金子碰撞的聲音。





突然伸出匕首

好似行商人模樣的男子擊敗了契利科。他看了看阿多魯，即用頭指了指後方。雙手雙腳都被縛的契利科不斷的掙扎。他的銀眸透露出好像有話要說的樣子，但是，因為嘴巴被塞起來的原故而說不出話來。

「叔叔，你也不錯！」

「小鬼，不要叫我「叔叔」。我的名字叫拉魯夫。」

「叫我拉魯夫就可以了。阿多魯，你那一邊做的怎麼樣了？看你的表情，好像已經成功囉！」

「對！你看看這個東西。」

阿多魯拿了剛才奪取的皮袋，給他瞧。

「小鬼，看不出來你還真能幹。」

「什麼？你不要誤會。我準備把這些錢交給其他的二個人。他們二人只是受了頭目的利用，可能到現在為止還沒有得到代價，所以，我要把這些錢給他們……」

阿多魯如此說。拉魯夫再度注視這個年紀輕輕的鄉下少年。

阿多魯的這個計畫看起來好像順利的進行。因為其他的人發誓若拿到了錢，以後再也不追擊拉魯夫了，甚至連頭目契利科也說要折回去。

但是，契利科趁阿多魯疏忽的期間解開了繩子，襲擊阿多魯：「小鬼，要識相點！」

契利科伸出了二面刀雙的匕首，匕首擦過阿多魯的右臉，在阿多魯的臉即流出了一道血痕。

甚至連剛才溫順的其他二人，也突然改變了態度。

「噢!!」揮動著棍子過來的大臉壯漢，邊揮動邊發出這種叫聲。

叫做特洛的胖子也準備用身體撞拉魯夫，但是，却被拉魯夫機警的避開了，特洛壯碩的身體因撲空倒下。

阿多魯即迅速的逃脫了契利科的束縛，並快速的移動且不停留在一個地方，連契利科的匕首及大臉壯漢的棍子都數次落空。二個人好像漸漸的疲憊，滿身大汗的不停喘氣。

阿多魯即利用這個機會，用力撞向已疲勞不堪且頭昏眼花的二人，而且，還將被拉魯夫戲弄而無力倒在地上的特洛推落在此二人身上。

「哇！」

「哇！」

這種叫聲，好似音效。

「拉魯夫，趕快吧！」

「好。」

他們把這三人綁在一起。然後，阿多魯即將剛才的皮袋擺在他們前面，但是，拉魯夫却馬上把它搶起來。

「爲什麼……？」

「我要把這個東西帶走。因爲他們害我繞了不少遠路。」拉魯夫面露微笑著說。

阿多魯的決心

阿多魯回到村落後，就把山賊們的事情告訴村長。

「阿多魯，你做的很好。這些傢伙的事我也聽說了，我們是不是要教訓，教訓他們呢？」

村長豪爽的笑著，然後開口說：「那麼，那個行商人要怎麼辦呢？」，阿多魯想了想，說：「我也不知道…。或許會暫時留在這裏。」

但是，隔天一大早拉魯夫即把阿多魯叫出來，向他告辭。

他以和善的笑臉摸著阿多魯的頭，說：「阿多魯，謝謝你的幫忙。」

因為事出突然，阿多魯的腦筋還一片混亂，只感覺全身焦燥不安。

「拉魯夫，不要急著離開嘛！請你告訴我一些外界的事情」

阿多魯拚命的說。

「外界的事情？假使想要知道的話，可以自己去看看啊」

「沒錯！我也認為若有機會的話，一定要去旅行。我經常都是這麼想的」

「機會？想要去旅行，為什麼還要等“機會”呢？」

被拉魯夫如此坦率的指責，阿多魯不知如何回答才好。如果真如拉魯夫所說的，我還在等什麼呢？……阿多魯果立在原地。

「那麼，我要走了」

這時候，被拉魯夫拍了一下肩膀的阿多魯，才突然清醒。

「拉魯夫，我能不能和你一道去呢？請帶我去吧！」

「當然可以。但是，我有個東西要拿給人家，所以必須要趕路。那一條山路往南

走，會有個沙漠，在沙漠中央有個叫厄培林的地方，我們就在那裏會合」

「知道了，厄培林，對嗎？」

「對。再見了！」

「等一下！」

「還有什麼事嗎？」

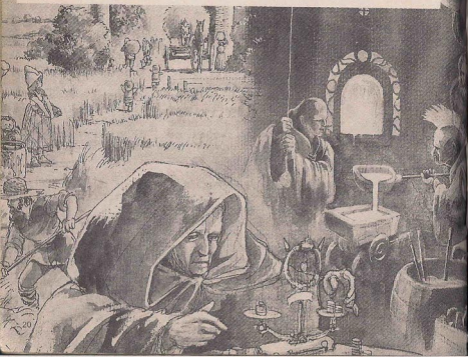
阿多魯默默的伸出手來。拉魯夫露出了有點不可思議的表情，後來即認為阿多魯可能是想要握手，於是，也伸出了右手。沒想到阿多魯却搖了搖頭。

「哈哈……，拉魯夫，不是啦。剛才山賊的錢，我要我的那一份」

面露吃驚表情的拉魯夫，突然笑出來，道：「你這傢伙，還真會精打細算」

「那有你精明！」

「知道就好。」





去 旅 行

當阿多魯告訴父母，他想要去旅行時，他們意外的沒有露出太驚訝的表情。

「阿多魯，我知道你遲早都會這麼說。」

父親感嘆的注視著兒子說。

「你看，母親已經為你準備好了。」

滿面淚痕的母親拿出了一件新皮衣和粗麻做成的背包。

「媽媽……」

在背包裏放有溫暖的內衣，攜帶的食物以及水袋等。

村人都出來給穿著新衣服

、背著背包的阿多魯送行。阿多魯緊緊抱著母親，好似要記住母親的溫馨；母親也好似要記住兒子的臉般，一直看著阿多魯。而父親却站在他的背後默默的注視著他。阿多魯把自拉魯夫得到的錢的一半交給父親，但父親不願接受，於是阿多魯即用雙手緊握著父親的手後，即轉身離去了。

向外面的世界出發。

說不定以後再也見不到父母或村人們了。

阿多魯慢慢的轉過頭去，在逐漸變小的村人們中發現了長老。

長老高高的舉起手，指了指頭和胸部。

阿多魯也與老人一樣，指著頭和胸部，然後點點頭。

離開了16年來所熟悉的一草一木，阿多魯向旅程踏出了第一步。雖然他的旅行會非常富於變化，而且產生許多傳說，同時也會變成廣範圍的宏偉旅程。

但是，這個時候沒有一個人知道這件事情。



伊蘇大寶典

在「伊蘇」系列中，會出現許多裝備、寶物、人物及怪物等。在此，除了要介紹這些東西以外，爲了要能深入的了解「伊蘇」系列中宏偉的故事，還要介紹有關旅行的故事或傳說等。能馬上知道想要知道的事也有做個別的介紹，所以，不但是當做遊戲攻略，做爲小說來看也是相當有趣的。

武器・防具.....24	寶物.....38
魔法.....32	人物.....48
戒指・鑰匙・書.....34	怪物.....58

武器與防具

在伊蘇中會出現各種武器與防具。雖然攻擊力或防禦力都不相同，但是，都是冒險者強力的支持物。

鋼鐵盾

アイアンシールド

〔Ⅱ〕



IRON SHIELD

在伊蘇(Ⅱ)出現的第4面盾。能在薩爾門(サルモン)神殿內取得。它即如名字一樣，是

用鋼鐵所打造，非常堅固。假使裝備了這種盾的話，受到弱小怪物攻擊的話，是無大碍而能抵擋住的。

木盾

ウッドシールド

〔Ⅱ・Ⅲ〕

WOOD SHIELD

是用木頭製的盾。價錢便宜且又輕巧，又因為使用簡單的原故，很多新的冒險者或想要當冒險者的人都使用這種盾。甚至連手無縛雞之力的女性或



兒童，也能充分使用。

不過，因為是用木頭製造的關係，所以怕衝擊，而且防禦力也不高。故不能在太激烈的戰鬥中使用。

在伊蘇(Ⅱ)的「基多」的店中賣 100 GOLD；在伊蘇(Ⅲ)是在列特蒙城的武器店「阿度尼斯」中賣 200 GOLD。

克雷利亞甲冑

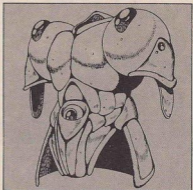
クレリアアーマー

〔Ⅱ〕

CLELIA ARMOR

在很早以前用黑真珠的魔力，所打造的金屬「克雷利亞」製甲冑。閃耀著銀色的光輝，受到邪惡攻擊時會保護裝備者。對劍等的攻擊，雖然比裝甲的強力戰鎧差一點，但是，對用魔力的攻擊非常有防禦力。和達姆戰鬥時，不要忘記了一定要穿這種甲冑。而且，和劍、盾一起才是能擊敗真正惡的惟一裝備。

以下介紹克雷利亞甲冑與銀鎧的差異。克雷利亞雖然後來也被稱為「銀」而被利用，但是，嚴格來說，銀鎧和克雷利亞在化學上雖然相同，但是含有強力的黑真珠魔力，却是克雷利亞，而銀的威力是不及克雷利亞的。遺憾的是，現在純粹的克雷利亞，除



了包含這個甲冑的東西以外，大部分的都已失去了。

克雷利亞盾 (II)

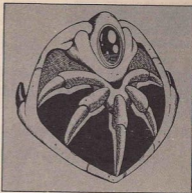
クレリアシールド

CLELIA SHIELD

同樣的，它也是以魔法金屬克雷利亞製成的盾，可以抵擋魔力的攻擊，保護裝備此盾的人。

以克雷利亞製的武器或盾，並非任何人都能裝備，必須心地善良、溫柔，並且是個正義之士，才能裝備。傳說有邪念的人若穿上克雷利亞或裝備這種武器，它們會燃燒火花，燒毀這個人的身體，甚至連灰也不留。

阿多魯·克羅斯汀發現了藏在薩爾門神殿內和地下水道的克雷利亞武器，於是立刻裝備上這些武器。表示他的確是個強而有力的冒險者，並且擁有純潔善良之心，這麼一來，你就更有自信裝備克雷利亞。



克雷利亞劍 (II)

クレリアソード

CLELIA SWORD

以克雷利亞製成的長劍，使用魔力可加強它銳利的程度，不論再堅硬的裝甲怪物，它也能一刀斬死。從前，這種劍的主要目的是保護艾斯特利亞人免受壞人攻擊。

它和普通武器不同的是，它攻擊的對象不同，效果也不一樣。對心地不好，邪惡之人展

開毫不留情的攻擊，但對心地善良的人則完全沒有危險性。這就是克雷利亞不可思議的魔力。

在伊蘇(II)中，是從薩爾門神殿地下水道的被石化男人手中拿取，即使擁有這強力的劍也會失敗，表示，雖然是克雷利亞劍，也不是萬能的劍。

除了依照敵人不同，銳利的程度不一樣，另外，擁有者的心愈純真，攻擊力愈強。



短劍 (I・II・III)

ショートソード

SHORT SWORD

就像它的名字一樣，這把劍的外型袖珍短小，破壞力也不高，但是，另一方面，比起其他武器，它尤其容易使用，所

以最適合剛開始冒險的初學者使用。因為大部分的冒險者都知道這種武器入門，所以買短劍的人，多半是非常有愛心的。家中常準備一隻這種劍也很方便，可以應付強盜、練習

擲刀，或當作水果刀使用。在羅西迪(ロゼッティ)的店裡就買得到。



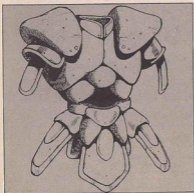
銀鎧

シルバーアーマー

(I)

SILVER ARMOR

前面已說過，從前艾斯特利



里人因為擁有克雷利亞武器，所以特別繁榮過一段時期。基本上，克雷利亞的成份和銀這種金屬差不多，嚴格說起來，二者應沒有什麼差異，只不過克雷利亞的魔力稍微強一點。阿多魯·克麗斯汀和達魯克·法克特（ダルク・ファクト）在達姆塔交戰時，也並非全靠克雷利亞裝備的武器。

使用銀鎧可以提高本身的防禦能力，若是沒有這樣寶貝，想要一探達姆塔究竟，可就相當困難了。況且，當銀鎧發揮最大的威力時，可以應付敵人的魔法戰。因為他有一種特殊能力，可以減輕受敵人魔法傷害的程度。所以，對魔法戰拿手的魔物們，對銀和克雷利亞製成的武器的恐懼程度，可謂相當大。像達魯克·法克特等攻擊力強的敵人，遇到它們還是得躲起來，所以，用銀和克雷利亞裝備的武器是壞人的最大剋星。

銀盾

シルバーシールド

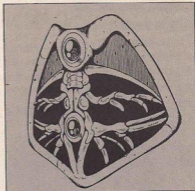
(I)

SILVER SHIELD

這是銀製的盾，外觀非常華麗(見圖示)，如果把它視為藝術品，可謂是一流的作品。

當然，它的強度和耐力也相當高，特別要注意的是它和銀鎧一樣，擁有能擊退敵人魔力的能力。雖然，以其大的盾牌抵擋魔力的攻擊不見得有效，但若持有銀盾和前述的銀鎧，對於敵人使用魔術的傷害，可以抑制到相當程度。

不久以前，米納埃這地方有一家戴奧斯防具店有出售，但是，米納埃的小孩子們把它們拿走後，被一個披著黑色斗篷的神秘人物帶走，至今毫無下落。據說它們被藏在神殿裡，但仍不太能確定。



銀劍

シルバーソード

(I)

SILVER SWORD

要攻擊那些使用魔力來講設

結界的敵人雖然困難，如果還沒有有效的方法對付，就貿然發動攻擊，將是一件很危險的事，說不定有死亡的危險。

而這把銀劍能打破結界，擊敗敵人的武器，破壞結界的效力，攻擊力相當大，並發揮銀本身的威力，加強對敵人的殺



傷力。

銀的裝備比鐵的裝備重多了，所以，必需體力相當大的人才能使用。但若靈活地使用，將會變成強而有力的武器。它的強度比鐵製武器優秀多了，而且本身不會受到傷害。

它是所有在伊蘇(I)出現的武器中，最好的

武器之一，對付小敵人的攻擊耐力，雖然比火焰劍差一點，但是它能真正擊敗敵人。為什麼這把劍是唯一能擊敗達魯特、法克特的武器？因為他懼怕銀。問題是此劍的所在地不明。據說要問羅達(ロダ)的樹才知道……。

小盾

SMALL SHIELD (I・II・III)

SMALL SHIELD

鐵製的小型盾，雖然比起大盾，它的效果並不大，但它却



是很適合初學者的防具。

此盾最主要的好處是使用簡易，不需使用太大的腕力或高度的技術。另外，它的防禦力低，當他遭遇到強力的衝擊時會被彈開。所以要儘快想辦法取得更強的盾。

曲劍

TALWAR (I・II)

TALWAR

在西亞廣泛使用這種武器，它的幅度大，形狀類似軍刀。

一般的西洋劍都是向前方伸出，正面攻擊對方。但是曲劍的攻擊方法則是壓住敵人攻擊。



它的攻擊方法和鏈子的使用方法相同。

此劍相當銳利，若是中等程度的怪物遇到它，馬上被砍成二半，對付這種怪物並不困難(當然，LEVEL 低時，就比較困難了)。

在伊蘇(I)出現的羅西迪商店所賣的武器當中，它是最高級的商品，價錢高達 10000 gold，對冒險者而言，是相當令人心痛的開銷。但是，近來優秀的鐵匠愈來愈少，所以標價這樣昂貴也是不得已的。

鎧子甲

CHAIN MAIL (I・II・III)



CHAIN MAIL

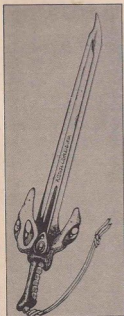
鎧子甲的重量輕、活動性高，這是它的優點，但是比起銅板製的鎧甲，它的攻擊力、防禦力的確很低，雖然如此，它仍有使用的價值。不過還是要多買防禦力高的防具。

在各個伊蘇的價錢都不一樣。伊蘇(I)的戴奧斯商店，售價 400 gold；伊蘇(II)的基多商店則賣 200 gold；而伊蘇(III)的列特蒙武器店則要花費 1500 gold 才買得到。

高級劍

(II)

ハイパーカッター



HYPER CUTTER

雖然它和長劍一樣，製作的材料都是鋼鐵，但是它却銳利多了，碰到它就會被切成二半，所以，使用的時候要特別注意。

為什麼它有這個特色呢？其實，到現在也不知道原因為何。可能是技術高的刀匠專心鑄造劍的結果，如果長劍是大批生產的，那麼高級劍可說是特別定造的劍了。

在伊蘇(II)的冰城裡，有一個寧靜的村落拉米亞就有出售這種武器，在村裡的莎蕾姆(

ザレム)商店可買到，售價高達二萬gold，但為了安全通過下一個離開薩爾門神殿，這是必要的武器。這家店的老闆是一位年輕貌美的女人，名叫莎蕾姆，不知什麼緣故她總是穿著比基尼泳裝招待顧客，也許是劍的價格昂貴，所以這種服務也是必要的。

戰鎧

(I・II・III)

バトルシールド



BATTLE ARMOR

據說這是保護古代戰士的鎧甲，可謂世界上最厲害的鎧甲，單就防禦力而言，銀鎧或克雷利亞鎧也未必比的上它。

但是最厲害的還是在它攻擊敵人的武器，所以，即使是火球魔術來襲時，也無效，雖然它對付魔術處理仍有破綻，但可以力氣來彌補此缺憾。對力氣大的遊戲者而言，它可說是很有有效的防具。

伊蘇(I)中的它似乎隱藏在

達姆塔的第19樓，但來到伊蘇(II)，它也許被藏在薩爾門神殿的地下水道裡，似乎有強大的敵人保護著它，因為從來沒有人帶回來過。

戰盾

(I・II・III)

バトルシールド



BATTLE SHIELD

戰盾也和戰鎧一樣，被當成被硬體攻擊時防禦的盾使用。它擁有最強的防禦力，當裝備了鎧和盾二種武器的特殊情況時，也不會受重傷，當然，這必需確定敵人不使用魔術的攻擊。

能發現這個珍貴的盾之處有二個，一是伊蘇(II)的薩爾門神殿；一是伊蘇(III)的巴利史坦城。

戰劍

(I・II・III)

バトルソード

BATTLE SWORD

戰劍非常堅硬，它是為了增

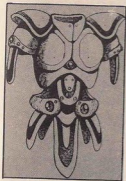
加攻擊力才特別鑄造的劍。它所以單獨破壞硬體，如果和其他的劍作比較的話，幾乎沒有一種劍能勝過此劍。遺憾的是，它對有魔力保護的東西，和擁有魔力的敵人攻擊力不太強，所以，若要真正打擊敵人，還是得使用克雷利亞劍。



伊蘇(II)遊戲最後出現的薩蘭門神殿地下水道裡，可以找到它，拿到它以後，在和達姆戰鬥以前都可以使用這把劍。

鐵條鎧

バンデッドアーマー (III)



BANDED ARMOR

一般而言，在容易負傷或致

命的地方，都要搭上強力的皮鎧，或穿上鎧子甲，它的防禦力比銅板鎧還高，也許它是含有某種魔力的魔術武器。這種看法比較適當。事實上，除了防禦力以外，因為它比銅板鎧更易活動，所以更能有效發揮戰鬥力。

鐵條盾

バンデッドシールド (III)



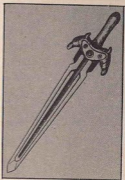
BAND SHIELD

鐵條盾和鐵條鎧同屬具有魔力的魔術盾，它的硬度相當大，據說，普通一般的武器是穿不過去的。實際上，它的防禦力是相當高的。

當然，這麼厲害的防具，一般武器店均不出售，想得到他，得靠自己的能力獲得。

鐵條劍

バンデッドスレーヤー (III)



BANDED SLAYER

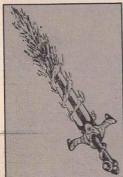
雖然不知道它從何時開始被製造，但據說，它是歷史相當悠久的劍。

它名字的由來也不明確，據說，它能馬上擊破任何武器都穿不過的鐵條盾，立即將鐵條盾砍成二半，或者打斷裝備著鐵條鎧的人持有的劍，它是唯一能傷害裝備著鐵條鎧的劍。以上是有關它的各種傳說，雖然傳說紛紛，但仍無確實的根據。

在伊蘇中，鐵條鎧和鐵條盾為一組，一起使用。以此點看來，此劍一定含有某種魔力，所以才會出乎意料之外的強。可以請住在厄蘭達姆山脈杜基的老師讓渡給你（這個老師身懷高超的劍術）。

火焰劍

フレイムソード (I・III)



FLAME SWORD

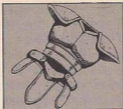
這是一把擁有者能隨心所欲地展開攻擊的，傳說中的噴火魔劍。攻擊力相當強，據說怪物只要一碰到火焰劍立刻會被燒死。不論怪物的防禦多厚重，以魔術之火便可和它一較高下。不過，戰鬥期間須要隨時調節火焰，所以務必專心致志，初學者於使用上或有困難。傳說這把火焰劍是被隱藏在達姆塔寶物箱中，但現在塔的入口已被封閉，冒險者無法進入調查，因而無法証實是否真有此劍。

胸鎧甲

フレストプレート (II)

BREST PLATE

保護上半身，尤其是胸部時所穿著的鋼鐵製鎧甲。能夠對



脆弱部分作有效的防禦，裝備的話，頗有助益。特徵乃比鎖子甲堅硬，比銅板鎧輕。然而，敵人不一定只攻擊胸部，所以稱不上是理想的防禦用具。

在伊蘇(II)的「莎蕾姆店」能買到。價格約為2500 gold。

銅板鎧甲

プレートメイル (I・II・III)



PLATE MAIL

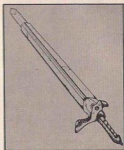
連結銅板製成的甲冑，是「戴奧斯店」所出售的防具中，防禦力最強的。如果對方是普通怪物，戰鬥時一點兒也無受傷之虞，所以是向廢坑內怪物挑戰必備的防具之一。

不過，因為它乃銅板連結而

成，較之其他甲冑重得多，如果是初級冒險者，可能有無法自由活動之虞。價錢為10000 gold，頗貴，但卻有卓越的效果。一旦能自由使用這種防具，才稱得上是够資格的冒險者。

濶劍

ブロードソード (III)



BROAD SWORD

乃以高純度鋼鐵鑄造而成的高寬度單刃劍。若想單手使用，必須有相當強勁的腕力及技術。破壞力極強，精通此劍的運用法，便可和一般怪物爭戰到底。以8000 gold，在伊蘇(III)列特蒙城的「阿度尼斯武器店」便可買到，雖然價錢不便宜，但要儘快存錢購買。

中型盾

ミドルシールド (I)

MIDDLE SHIELD

適合能完全使用小型盾之後



的中級冒險者使用。在「戴奧斯店」能買到，價錢為2000 gold，頗為便宜，推出的當時，極為暢銷。對付大型怪物時，其大小或強度雖然稍有問題，但能以快速攻擊取勝。目的只在探索神殿時，使用這種盾就足足有餘了。

大型盾

ラージシールド (I・II・III)



LARGE SHIELD

這種大型盾，頗適合經驗豐富的冒險者使用。由於重量頗重，欲攜帶此盾自由活動，須有過人的體力。

能自由使用的話，於面對強敵時，此盾能有效地保護你。不過，由於乃普通的盾，所以，遭遇敵人的魔法攻擊時，防禦力也會減半，必須注意。

反射鎧甲

リフレックス (I・II)



REFLEX

以艾斯特里亞幾乎不出產的特殊金屬製成的鎧甲，耐久力比銅板鎧甲稍強。其表面能擴散敵人的魔力，將損傷抑制至最低，在可能遭遇敵人強力的魔法攻擊時，最好裝備此反射鎧甲。

另一特性是極輕。雖為金屬製成的鎧甲，但由於加工技術進步，在仍能保有優秀耐久力的狀態下，將其製造至極薄。和鎧子甲一樣動作輕快、俐落，同時擁有比銅板鎧甲更強的防禦力，是令人訝異的強力防具。

在伊蘇(I)的「戴奧斯店」便看到最新的樣式。價錢為5000 Gold。在伊蘇(II)的「莎蕾姆店」，則以20000 Gold 出售。

皮鎧甲

レザーアーマー (III)

LEATHER ARMOR

用數張馬皮縫製而成的鎧甲。比其他鎧甲輕而易活動，但對怪物們的伶牙利爪似乎不太管用。

皮鎧甲的特性之一，是活動時不會發出太大的聲音。這點，於須從事隱密行動時極其有效。

在伊蘇(III)的「阿度尼斯店」，以300 Gold 出售。



長劍

ロングソード (I・II・III)

LONG SWORD

長度約為1公尺的劍。以此長度和短劍區別而得名。欲單手揮動，需要相當的力氣。為了當一名劍客，這是最起碼的裝備。

在伊蘇I的「羅西迪店」，以2000 Gold 出售；但在伊蘇(II)的「基多店」，則以1000 Gold 就買得到了。



魔法

伊蘇系列中，能使用魔法的僅只伊蘇(II)而已。使用魔法，能使戰鬥變得極為有利。

盾

シールド

支配心的神官法克特(ファクト)的魔法。

能藉人、動物或魔力來左右所有生物的心。雖然攻擊能保護你自己，但必須以大量的MP為代價，所以應充分考慮後再使用。

這種魔法會在術者周圍形成肉眼無法目睹的障礙，能反彈來自外界的諸多衝擊。在伊蘇II必須堅持至終盤，否則就無法獲得，最後決戰，務必尋得寶物。依不使用，情況會迥然有異。



暫停

タイムストップ

支配時間的神官美莎(メサ)的魔法。

他能干涉時間的流動，凍結時間。

使用這種暫停魔法，只要有MP，就能教怪物的行動停止。所以，和行

動快速的怪物戰鬥時，堪稱為極其方便的魔法。

另一方面，暫停需要相當大的能源，亦即MP的消耗至鉅。長時間使用的話，可能會變成術者的一大負擔。在古代的伊蘇國，據說基於此因而開發了魔鏡(ミラー)。



化身術

テレバシー

是支配智慧的神官廢馬(ジェンマ)的魔法。

為化身為據說是生息於古代伊蘇國的神聖生物「魯(ルー)」，以此法便可聽得怪物們交談的話語，而獲得有效的資訊。

怪物們絕想不到「魯」是人變成的，所以用不著擔心會遭受

攻擊。

相反的，以「魯」的姿態進入人們居住的村落，會引來一陣驚慌，必須注意。因為在人們的眼裡，「魯」被認為是邪惡的怪物。



火焰

ファイヤー

支配能力的術官多巴(ドバ)的魔法。

是一種將術者的精神波集中，變成燃燒火球，朝對手擲去的攻擊魔法。用此魔法，對方就會被烈火燒成焦黑的屍體。

使用「廣之雕像」，能誘導火球，增加其攻擊力。使用「集

之雕像」，火球就會主動追擊畫面上的所有敵人，直到殲滅他們為止，能以此增強火力。

使用火焰魔法射出十發火球時，術者的MP會消耗一分，但和能作遠端攻擊的優點相互比較，仍然相當劃得來。



光線

ライト



支配光的神官達比(ダビー)的魔法。

這種光線並非普通的光，而是能目睹過去肉眼所看不到物體的魔法之光。使用此

魔法能發現薩蘭門神殿中的「聖杯」或秘密之門。

在伊蘇(II)，於廢坑的地下第二層，如果沒有這種光，就找不到必要的寶物或門，要在同一地方找尋，儘快獲得此光。MP的消耗不多，連初學者亦能使用，是其最大優點。

魔法

歸回

リターン

支配大地的術官哈達爾(ハダール)的魔法。

這是一種能讓術者於瞬間超越空間，移動至特定地方的移動魔法。使用此魔法時，必須在移動以前指定移動地點，所以，至少要去一次該處，留下明確的印象。原因是如果在記

憶模糊的狀態下跳躍的話，就無法出現在指定場所，而跑到另外一個地方，所以才叫歸回。

跳躍一次，術者必須消耗20分的MP，但想到移動時所必須使用的勞力，相形之下仍是小巫見大巫。



●使用火焰時，若帶著「集之雕像」的話，就可躲在某物的背後射擊。由於火焰會主動追擊，殲滅敵人，所以根本不用著擔心阿多魯會受

魔法小說明

傷。

●使用暫停也救不了被困在

鐘樓裡的瑪利亞，現實真是無情！

●以「魯」的姿態前往曠日那兒，不但派不上用場，反而會被擊敗。

戒指·鑰匙·書

爲了解開遊戲故事的謎題，必要的寶物是必需的就是戒指、鑰匙和書本，要注意其使用法。

邪惡戒指 (II)

エビルリング

(II)

蘊含可怕的邪惡力量，是正義之人必須



要小心的寶物，因爲其受了詛咒，會傷害身體，其處所在是被幽禁的詩人蕾亞的房間內，據說只有邪惡的人才能進入這個機關，阿多魯是不能打開這扇門，只有解除了戒指上的詛咒，帶著它才能進入，所以要非常小心。

藍寶石戒指 (II)

サファイア

(II)

在歌曼酒店中一個獨眼人德尼



斯要把它當作禮物送給太太，那是一只非常漂亮的藍寶石戒指，但是他卻不小心弄丟了，後來卻出現在「比姆交易所」，撿到戒指的人可能是惡名昭彰的交易所老闆，但是沒有証據，所以不能追問，但是想到德尼斯的傷心，阿多魯決定把它買回來，讓他開心！

詹馬之章 (I)

ジェンマ

(I)

支配智慧的神官詹馬所寫的「伊蘇」之書。

和其他五本書一樣，記載了很久以前聚集在伊蘇做買賣而失蹤的商人以及邪惡者的弱點。

雖然讀這本書仍然不能對整個故事完全瞭解，但對阿多魯來說，卻是相當有幫助的。



克雷利亞戒指 (II)

クレリアの指輪

(II)



傳說中的魔金屬所製成的克雷利亞戒指

，雖然很小，但魔力強盛，持有它可提高敏捷性，降低被敵人傷害的機會，在廢坑中可說是不可或缺的寶物，它的確是一個相當奇異的寶具。

在伊蘇(II)中可在廢坑第一層神官達比的房間裏的寶物箱中發現它。

薩爾門神殿的鑰匙 (II)

サルモン神殿の鍵

(II)



這是專門開啓薩爾門神殿的鑰匙，除了這個地方，其它房間的門也都可以開。

但是很少人會到地下室的深處，所以這副鑰匙很少使用，一直藏在隱密的地方，這麼大的神殿想要找到它並不容易，不過只要發現它，就能獲得下一項寶物「銀色墜子」。

戒指盾 (III)

シールドリング

(III)



它會對使用者的身體、鎧、盾等發生作用，可

以增加原來兩倍的防禦能力，是一項奇妙的寶物，冒險者擁有了這項寶物，雖然會喪失其他魔戒的魔力，但是卻能減少被敵人傷害的機會，在伊蘇III中，列德蒙城裏的艾伊達老太太擁有這個戒指，只要讓她看在採石場所發現到的「波捕的墜子」，她會將這枚戒指讓渡給你。

神殿的鑰匙 (I)

神殿の鍵



神殿的大門內已經上鎖，不易進入，一般人並不知道裏面其實是恐怖的魔物洞窟，所以盜賊們把它封起來。

賽匹克村的傑巴(ジェバ)老太太替盜賊們看管鑰匙，只有被莎拉認為是勇士的人，才會把鑰匙交給他，讓他進去闖關。

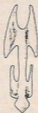


一把倉庫的鑰匙。在挖掘的現場由工作者來保管，現今的管理員是社威，阿多魯雖然有正義感，但憑他現有的裝備，是不能救出艾德嘉，他必須取出在採石場被發掘出的長劍，但社威在裏面埋伏，要注意！

象牙鑰匙 (I)

象牙の鍵

這是一把象牙做的鑰匙，可以開啓神殿的大門，從它精緻的雕刻，可以看出伊蘇國有著相當高的藝術水準，既然用象牙所製，表示古代的艾斯特里亞王國應該有大象，現在已經絕跡，象牙是一種貴重物品，要好好收藏！據說最近的艾斯特里亞王國正在推行「保護自然生態」的活動！



水路室的鑰匙 (II)

水路室の鍵

爲了要進入薩爾門神殿地下第一水路裏面的水路調整室，必須要拿到這副鑰匙。在神殿的地下第3水路，若曾在溶岩地帶救出基斯，就可獲得這把鑰匙。



進入水路調整室，就是要改變地下水路的水流，才能到達過去不能到達的地方或者以前不能獲得的寶物，而且可以通過鐘樓的樓梯，如果不能改變水路，就不能繼續進行下去！

倉庫的鑰匙 (III)

倉庫の鍵

爲了要保存在迪格雷採石場所挖出來的東西，所以要製作

定時戒指 (I-III)

タイマーリング

擁有可以干涉時間的能力，它能够让裝備者的附近邪惡者的時間流動變慢，也就是其移動的速度也會變慢。



伊蘇(I)是在廢坑中。在伊

蘇(III)時爲艾德嘉所擁有，如果能與他作夥伴，就能獲得這枚戒指。

大理石鑰匙 (I)

大理石の鍵



這把鑰匙可以打開神殿的門，如果沒有它，就不能打開有首領的房間繼續進行下去。這個鑰匙應藏在神殿裏的寶物箱內，要趕快找到它，會發現

它和象牙一樣，有著非常細緻的雕刻，或許是同一人所製，要好好保管起來！

寶箱的鑰匙 (I)

寶箱の鍵



放在神殿中的寶物箱，有著各式各樣的寶物，但是都上了鎖，必須要拿到鑰匙才能打開它。

沒有鑰匙就无法獲得寶物，其

應藏是在神殿的地下室第三層中或許會碰到一些相當厲害的敵人，要小心應付！CD版中寶箱鑰匙是菲娜所擁有的。

達比之章

(I·II)
ダビーの章

支配光明的神官達比所寫的「伊蘇之書」。

和其他五本書一樣，記載關於古代各種災難和克雷利亞的魔力，他爲了自己的利益，不顧百姓的死活，所以人民紛紛離開這裏，而遷徙到別處。

在這個故事裏，出現一只魔力非常大的克雷利亞戒指，所以這本書非常重要，它會說明克雷利亞戒指和人們的痛苦。



達姆的戒指

(I)
ダムの盟



有了這把鑰匙可以進入廢坑中最裏面的門，擊敗所有的惡魔，這樣冒險的畫面就會轉到達姆塔

，獲得這個鑰匙之後，冒險也暫時到了一個段落。接下來所遇到的敵人，將會比以前更爲兇猛殘暴！

要記住，戰鬥時一定要使更加謹慎！

地下牢的鑰匙

(III)
地下牢の鍵

在巴列史坦城有地下牢鑰匙，只要擊敗婁迪羅斯就可以獲得，並且救出關在裏面因言行不合馬克蓋亞心意，列德蒙城的彼得神父、一位因落盤事故



死亡的艾伊達老太太兒子的「波桶」，以及一些巴列史坦城的士兵，如果救出了這些人有一個士兵會給你一個「藍色手鐲」。

多巴之章

(I·II)
トバの章

支配能力的神官多巴所寫的「伊蘇之書」。

記載著很早以前伊蘇國由兩個女神以及六個神官所統治。對伊蘇國的歷史，特別介紹了這兩位女神及六個神官，但是單憑這本書，還是不能了解，所以要學習的事情非常多。



哈達爾之章

(I·II)
ハタルの章

支配大地的神官哈達爾所寫

的「伊蘇之書」。

在前六冊書中的第一章，記載著西歐一個叫伊蘇的國家，克雷利亞，全屬的魔力發展的相當繁榮，伊蘇國的正確位置，各種說法紛紛，但是經由這本書的介紹，可以知道伊蘇國真正的位置。



力量戒指

(I·III)
パワーリング



專對勇士的武器發生作用，可以增加二倍的攻擊能力，是非常珍貴的寶物，在個人電腦版(III)，裝備上去時會消耗本身戒指的，威力值(RP)，但是在CDROM版不會被消耗，因而在戰鬥時能充分發揮出來。

在伊蘇(III)是在迪格雷採石場中，現在正準備進入廢坑前方的區域中。

治療戒指

(I·III)
ヒールリング

是一指可以恢復使用者生命力(HP)的魔力戒指，可把戒指中一個point變換爲一個HP，和其他戒指不一樣的地方，這是和時間無關，HP全滿的話，就不容易喪



失魔力。在伊蘇(I)中，隱藏在廢坑裏，在伊蘇(III)中，是為厄爾達姆城裏的杜基所擁有。

法克特之章 (I·II) ファクトの章

支配心的神官法克特(ファクト)所寫的「伊蘇的書」。

在6冊中等於最後的1章，敘說襲擊伊蘇國的災難到解放為止的情形，而且也提到了在這6冊中含著的魔力，也記載著預言，預言完全拿到此6冊的人將會帶來和平。阿多魯能不能實現這個預言呢？



保護戒指 (III) プロテクトリング



會在裝備者的身體周圍，放設看不到的障礙壁，能在一切的攻擊中保護身體的寶物。但是因為會消耗龐大的能源，所以與其他的戒指比較，戒指的能力消耗是相當大的。

這個戒指是在巴列史坦城內，有齒輪機關的房間中的寶物箱裏。

女神的戒指 (II) 女神の指輪



據說這是戴在伊蘇的女神們手上的戒指。會破壞被邪惡的魔力所放設的結界，具有能減弱對方攻擊的能力。而且，會讓裝備者產生高昂的鬥志，會變成精神上的堅固後盾。

在伊蘇(II)中，到了終盤就能從向阿多魯追來的莉莉亞身上獲得。

美莎的章 (II) メサの章

支配時間的神官美莎(メサ)，所寫的「伊蘇的書」。

描寫人們被魔物追趕，跑進薩爾門神殿時的恐怖，以及決心要離開伊蘇國時的事情。按照這本書的記載，魔物的數是6體。而神官們的數卻與魔物們數一致，這是否為偶然的呢？還是有其他的特別理由呢？



安心戒指 (II) 安らぎの指輪

會將消費的MP減半的戒指

。為了要有效率的使用魔法，一定要裝備這個寶物。



雖然不知道為什麼會產生這種效果，但是按照一種說法是：這個戒指因為會增加魔法的效果，結果MP的消費只要一半即已足夠了。

在伊蘇(II)中，能在薩爾門神殿裏發現。

戒指鎧 (I) リングメイル



戴了這種戒指，身體會被神聖的光輝籠罩著，防禦力會增加2倍。基本上，只要認為這種戒指含有在伊蘇(II)出現魔法的魔力即可。和攻擊力強的敵人長時間戰鬥時，一定要準備的寶物之一。能在神殿的1樓發現。

牢房的鑰匙 (I) 牢屋の鍵



這是要打開在山腰的神殿地下2樓中牢房門所必要的鑰匙。牢房裏關著一名可愛女孩——菲娜(フィーナ)，是她在求救。這支鑰匙隱藏在神殿的地下3樓中，一定要找到鑰匙，救出女孩。因為有勇氣能去救菲娜的人，只有你一個人……。

寶物 アイテム

在伊蘇系列中會出現很多寶物。這些寶物都是神秘而富於魅力的。

藍色手環 (III)

青き腕輪



在巴列史坦城內，顯有不願從馬克蓋亞王之意的人。在這群被關的人之中，有列德蒙城的比德神父；還有知道落盤事是人是為因素造成的秘密的人。

在被逮捕的人之中，還有一名這個城的士兵。這個士兵可能是反對了馬克蓋亞王的做法而被關的。這個士兵擁有這個手環。假使沒有這個手環，就不能進入鐘樓。



1000 Gold 能使用的次數是 3 ~ 5 次。

石鞋子 (II)

石の靴

把花崗石削出足型，再將裏面挖空所製造的鞋子。粗糙且穿起來時會感覺非常不舒服，如果穿上這種石鞋子的話，不但感覺重且腳也會痠倦，一定會扭傷腳踝。

但是，這種石鞋子也有管用之處，在伊蘇 II 的冰面上有很多地方都有冰層薄的處，這種情形時穿了石鞋子，就不會滑而能在冰上行走，巧妙的利用的話，連普通鞋不能去的地方也能去。



古代的石板 (II)

いにしへの石板



記載有關在地下聖域（不過，現在已變成魔物們的住處了……）的石板。

據說，是在很早以前伊蘇國健在時所雕刻的。在伊蘇(II)，蘭斯(ランス)村前方的廢墟中能發現。

雖然是有歷史性的東西，但是在遊戲中不太管用。先把它換起來，等有空時再看其內容也不遲。

護身符 (III)

アミュレット

這個神聖的護身符具有能擊退邪惡者的能力。解放護身符的能力，就能傷害怪物們，而且也能傷害敵人的頭目（雖然只是若干的傷害）。

因為是方便的寶物，假使用完的話要盡快到列德蒙城的寶物店「辛細亞」購買，價錢是

生命之藥 (II)

生命の薬

能將死亡者從冥界叫回來的驚異藥品。古代稱之為金丹、鍊金藥等，曾經有許多霸王為了這



種藥的本身或配方等，遍尋各方。它為什麼會產生這種強力的效果呢

呢？雖然至今仍不明瞭，但是對冒險者而言，沒有一種藥比這種藥還可靠。

在伊蘇(II)是在藍斯村「傑德的店」中，以60000 Gold 出售。

翼 (I・III) ウイング



不知道是用什麼材料所製成的，但是被認為可能是精煉鳥的翼加工製造的。含有Return(歸回)的魔法，使用這種翼的話，在一瞬間即能來回於過去從未去過的地方之間，不過，這種翼只使用一次後，即會消失，所以，如果是在伊蘇(I)的話，要在「交易所」比姆。(2000 Gold)；若是在伊蘇(II)的話，即在「傑德的店」(100 Gold)購買即可。

切記，在凍桿塔是不能使用的。

艾德嘉的信 (III) エドガ



在列德蒙城的西北有座厄爾達姆山脈，這座被稱為「魔山」的厄爾達姆山脈的山腰上，住有一名隱者

，他就是社基的老師。他因為精通雕像的原故，所以，列德蒙城的負責人艾德嘉為了要調查事件解決的線索，而想要去拜訪他。但是，無奈樹受傷，所以只好請阿多魯代他跑一趟。這封信就是艾德嘉為阿多魯所寫的介紹信。

鬼火的寶珠 (III) 鬼火の宝珠

能照亮加巴藍島內黑暗的洞窟，唯一的東西即是「鬼火的寶珠」。使用了鬼火的寶珠，它即會像探照燈一般照耀著周圍，雖然能照耀的範圍很小，但只要揮動光線，就能照到廣範圍。要到加巴藍島去將自己的決心告知列德蒙城的負責人艾德嘉，他就會把這件寶物送給你做紀念。



輝煌水晶 (III) 輝きの水晶

在第格雷採石場會產生和列德蒙的生活、或經濟有關係的「拉巴爾」。

但是，也有當做廢坑的區域，這可能是因為有比利谷更大風險的關係。



在廢坑中，除了拉巴爾以外，還能發現稱為「輝煌水晶」的漂亮水晶。這種水晶是製造把戒指的威力回復到某一程度的普露細亞的密藥，一定要具備的寶物。

火龍護身符 (II) 火龍の守り

在列特蒙城的北北東，有座活火山，據說自這座活火山誕生以來，即生存在其中的火龍基嫩，身上有個護身符。這個護身符究竟是為了何種理由而製造的呢？

在火山內部某一個特定的地方，使用這種東西的話，流動的熔岩在瞬間即會消失，就在那裏會現出一條通往裏面的通路。

能獲得方法，到目前為止只有擊敗火龍後才能取得，也就是除了以武力奪取外，別無他法。



金台座 (I)

金の台座



可能是古代時，在湖附近探險的冒險者所遺落的台座。在中央有個洞，似乎能鑲入某種圓形物件，不過，直至今日仍無法得知是為何種東西所用。因為是不知道用途的道具，所以不能變換成相當的全額。但是，在「交易所比姆」會用2000 Gold收購，故只管賣掉即可。如果在開始冒險時即發現的話，就能做為購買最初裝備的資金了。

銀色墜子 (II)

ペンダント



據說這是在很早以前，二位女神所擁有的墜子。因為是銀色的，所以很可能是用克雷利亞所製造。和全色的墜子成一

對，據說，能獲得這二種墜子的人就能獲得女神的護佑。在伊蘇(II)能在薩爾門神殿的第2地下水路內發現。

裝備了這種東西，就能利用其魔力到薩爾門神殿的正殿。而且，從這裏就能到隱藏「水路之鑰」的第3水路。

銀鈴 (I)

銀の鈴

可以說是象徵賽匹克村的銀鈴。在每一代村長的家中保管，不過由於最近銀製品的竊盜四起，故連銀鈴也被偷走了。銀鈴被竊的消息也正村人中傳聞，村長因此傷透了腦筋，所以請求阿多魯的援助。一定要找出銀鈴，當然也能期待獲得相當的報酬。據村長所言銀鈴是被盜賊們所竊，但是盜賊們却否認這件事。



銀口琴 (I・II)

ハーモニカ

這是住在米納埃城東北部的詩人蕾亞(レア)所有的口琴，因為也是銀製的，所以也被偷了，蕾亞為此煩惱不已，故要求阿多魯替他找回口琴。因為是隱藏在廢坑地下2樓的寶物箱中，如果替他找回的話，蕾亞會替你演奏音樂。

而且，在伊蘇II中，遊戲終盤，與達姆決戰以前會出現。

因為是含有魔力的銀之故，所演奏的旋律也有不可思議的效果。



水晶 (I)

クリスタル



米納埃城的占卜師莎拉擁有的水晶，是做為劍、鎧、盾等三種劍士的裝備之一，拜訪了莎拉，就能取得。

要帶著水晶到梅巴的家，要不然的話會被趕出來，所以，到賽匹克村以前即要獲得。有把具正義心的人帶到伊蘇的能力，如果帶此種東西進入神殿的話，神像會發出金色光芒，會把阿多魯帶入神殿的內部。也就是獲得了這個水晶的開始。你的冒險也就揭開了序幕。

黑真珠 (II)

黒い真珠

是古代在伊蘇國所製造的魔寶石。可能是在提鍊克雷



利亞的過程中，偶然產生的。是要破壞關著基斯(キース)或塔爾夫(タルフ)的牢房，所必要的寶物。這與記載在「伊蘇」的書，中的黑真珠，是完全不同的東西。

雖然含有與克雷利亞同樣強力的魔力，但是，這個寶石本身並不想，所以，只要巧妙使用的話，有時候是很管用的。在伊蘇(II)中，讓「夢見的石像」幫助石化的人活性的時候使用。

偶像 (II)

偶像



掉進了達姆塔的陷阱中時，會有破壞牆壁的高手(?)杜基(トキ)幫助你，那時候交給你的東西，就是這個「偶像」。杜基會要求你把這個偶像交給一個名叫拉拔(ラーバ)的人。這可能是被一個怪物所帶走，後來是杜基從對方手中奪回。聽他說拉拔為遺失這個偶像傷透

了腦筋。雖然不知道這個偶像有些什麼用途，只要將它還給拉拔的話，他將會以「藍色的項鍊」做為報酬送給你，能解除詛咒。

幻影鏡子 (II・III)

幻影の鏡

看了這個鏡子，就會產生好像要被吸進去一般的錯覺

，如果在冰的世界，敵人頭目的房間內使用的話，真正的門就會出現。

而且在伊蘇II，也能阻止怪物的追擊。這種幻影鏡子，如果到列特蒙城的寶物店「辛西亞(シンシア)」購買的話，就能以500 Gold 較便宜的價格購得。因為使用好幾次也不會壞，所以一定要購得。



耳語耳環 (II)

ささやき



戴上這個耳環，不論多小的聲音都能聽見，若戴了這種耳環的

話，不論聲音多麼小的會話，可能也能聽清楚。

在伊蘇(II)，能聽到溶岩面中被關在牢房內少年的聲音，或者能竊聽從薩爾門神殿的會議室裏，傳漏出來的識別密碼。

使命的石板 (III)

使命の石板



在廢坑中有個未上鎖却打不開的寶物箱，在寶物箱中有一個書有一名勇者對抗巨大魔物的石板。

古代，這個地方是被名叫加巴藍(ガルバラン)的魔物所控制。在這個好像地獄的地方，據說，有一名男子死開的結果是用雕像把加巴藍封住了。然而，加巴藍的威脅並未消除，石板是為要擊敗復活的加巴藍，做為指針所留下的東西。

邪惡之鈴 (II)

邪惡の鈴



這個鈴是形狀奇怪的異形鈴。這種鈴所發出的聲音，會招來怪物們。

平時雖然是沒有用處的東西，但是在蘭斯村「基拉的家」的地下室使用的話，怪物們就會出現，同時也能發現通路。在廢坑內能發現。因為是危險的寶物，要注意不要讓它發出聲音。

神界杖

神界の杖 (II)



據說古伊蘇國的神官們，使用各種魔法和魔力，和平地統治國家。傳承這些神官們魔力的，就是此「神界之杖」。雖然它只是用白木削出來的單純手杖，但卻充滿了神秘感。

以此杖破爛廢墟中的女神像，阿多魯才能獲得MP，進而使用魔法。亦即它是施展魔法的許可証。

鮮紅手環

真紅の腕輪 (III)



巴列史坦城走廊有魔法障礙，不慎進入的話，會遭遇電擊般的傷害。

欲通過此地，必須擊敗最上層的鎧甲巨人，取得「鮮紅色手環」。以手環朝石像照射，障礙就會消失而得以前進。那是一種防止入侵者的陷阱，但對裡面的人而言卻是一種麻煩事。

因此，只要程度以上身分相當，便能獲得一個手環。

審判杖

審判の杖 (III)

封印加巴藍所必要的四尊雕像之一，據說被隱藏在厄爾達姆山脈洞窟裡，但其中設有結界，不能擅自前往，解除結界所需的寶物就是此審判之杖。

擁有審判之杖的，就是居住



於厄爾達姆山頂附近的利格通（リガティ）。他是上半身為美麗少女，下半身為鳥的妖怪，千萬不可被其外表矚目而大意。

聖杯

聖なる杯 (II)



表面看來和普通杯子並無兩樣，以此杯喝水能產生神聖的力量，可能

除附在身上的詛咒，在薩爾門神殿中，欲讓被變成魔物站立於下水道入口的魔術師達列斯（ダレス）恢復人形，除了使用此聖杯以外，可說是別無他法。

在神殿右上方的小屋內能取得此聖杯。發現「光之魔法」後，要前往列格（レグ）的家一探究竟。

精靈首飾

精靈の首飾り (III)



在「辛細亞」寶物店可購得，但索價50000 Gold，極其昂貴。就像它的名稱一樣，據說是精靈們所製造的，可惜真假莫辨。

利用的話，在easy級即使死亡亦立能復活；在Normal級即使受傷也不會被彈到後方；如果是Hard級，能够不戰而再度返回擊敗葛蘭（ガーランド）僅屍處。

精靈衣

精靈の衣 (II)



據說是從前精靈們存在此世界所遺留下來的衣物。似乎是

以薄絹布製成的，上面有水鳥羽翼般的花樣，看起來頗有高級感。在四面冰壁的世界裡，只要穿上此衣，即使僅只站立亦可恢復體力。由於它被隱藏在冰壁深處的寶物內，欲取得必須全神貫注。

西路西達花 (II)

セルセタ



是廢坑深處，關於光線照射不到的陰涼水邊的花，數量極其稀少。不論光線多少，也能充分地紮根、成長，生命力極強。

花瓣煎後可當藥品使用。由於數量極少，店裡幾乎不出售，必要時唯一的方法是自己去拿。醫生傳當亞(フレア)可能也是為了取得此花才遭遇落盤的。

鷹之雕像 (II)

鷹の雕像

乃老鷹形狀的精悍雕像。由



於具有誘導效果，擁有它的人於發射火球時，可百分之百地命中敵人。欲節省MP，有效擊潰敵人時，此寶物極其管用。於冰壁西部能找到它。

不過，擁有此雕像的人，必須能使用火球，否則了無意義。說不定在其他地方，它只被視為不知名的飾物罷了……。

通行証 (II)

通行証

乃進入薩爾門神殿所必要的通行証。有此通行証，便

可自由通過警備森嚴的神殿，所以是務必獲得的寶物。

於薩爾門神殿右下的通行証發行處可取得它。當然，被視為「侵入者」的阿多魯是不易獲得的，所以，必須以化身術化身為「魯」，才有獲得的可能。



鐵礦石 (I)

鐵鉱石

自從礦山變成廢坑後，伊蘇的鐵礦便產生不足的現象，所以，店面很少有鑄製品

陳列。只要一發現鐵礦石，就要立刻拿往米納埃城的「基多店」去製成已然缺貨的胸鎧甲或銅板鎧甲。和開始時並無兩樣，脆弱的裝備是無法對抗中盤的勁敵的，所以，要多發現鐵礦以強化裝備。



項鍊 (I)

ネックレス

前端有珍珠的項鍊，乍看像高級

品，實際上拿到交易所「比姆」去時，只能賣500 Gold。個中原因可能是艾斯特里亞海中有許多珍珠。越過暴風結界到普洛瑪羅克行商的話，一定能變成大富翁，但風險也極大。因為只要遭遇暴風，船就會沈沒，而珍珠也會重回海裡，這是不難預料的事。



巴諾亞的信 (II)

バノアの手紙



莉莉亞的母親巴諾亞寫給蘭斯村醫生傅雷亞的信。信中說莉莉亞的

病情逐日惡化，如果情況繼續如此，只能持續三個月的生命，所以務必設法救她，真是天下父母心。然而，據說傅雷亞去了廢墟就沒再回來，可能是遭遇落盤。所以，要儘快找到傅雷亞，以便醫治莉莉亞。

隼之雕像 (II)

隼の彫像



和「鷹之雕像」一樣，擁有誘導火球命中敵人的魔力。和「鷹之像」不同的是，它一次發射的火球，能將眼前的敵人悉數殲滅。使用此像，只要發射一枚火球，便可在安全地帶靜觀敵人全數滅亡，戰鬥方法頗為輕鬆。

於薩爾門神殿的第三下水道

能取得此像，不過，大概終盤時才能取得，這點頗為遺憾。

鐵鎚 (I)

ハンマー



達姆塔內有一叫「惡魔迴廊」的部分。當風吹過走廊時，柱子會和風產生共鳴，製造令人無法忍受的聲音，這種聲音會令體力遽然喪失，最後導致死亡。

此刻必須使用鐵鎚，破壞引發風聲的柱子。欲發現問題柱子並不容易，不過，由於層數一定，應可發現。

藍色項鍊 (I)

ブルーネックレス

這個項鍊能擊退邪惡，並可破除詛咒。在達姆塔，如果上了移動陷阱的當，就會被逮捕而喪失銀裝備。為避免此不幸發生，有必要裝備此藍色項鍊。

接著便是「邪惡戒指(エビルリング)」，由於它已受詛咒，須先擁有項鍊才能化險為夷，所以是要及早發現的寶物。



冰霧球 (II)

氷霧の玉



乃青色、發亮的美麗結晶體。球本身固然冰冷，假如使用者期望的話，能將大

氣中的水分凝結，即使在室中，亦能製造冰橋。於廢坑前方的諾爾迪亞冰壁中可取得。

以此，連氣溫變化或水分凝結等物理現象亦能自由操作的寶物，顯示了古伊蘇國擁有高度的文化。

藍色護身符 (I)

ブルーアミュレット

「詹馬章」中所記載的此墜子，是詹馬家的傳家寶，能粉碎所有魔物的詛咒。

它同時也是開啓達姆塔頂樓門扉所必要的寶物，達魯克·法克特在那兒等候著。若未攜帶此寶物而貿然進入頂樓的話，身體會產生劇痛，體力也會快速減半。

去見在11樓的詹馬家的後代路達·詹馬，便可獲得此護身符。



普羅西亞秘藥 (III)

フロシアの秘薬

「普羅西亞秘藥」是一種酒在戒指上，便可恢復部分已然失去的能力的液體。



獲得的方法是到寶物店「辛細亞」購買。

當然，並非只要前往「辛細亞」就隨後能買到。若未能獲得製造秘藥所需的「輝煌水晶」，便無法調劑而成缺貨狀態。

波補的墜子 (III)

ポブのペンダント



在諾格雷探石場中發現的墜子，此墜子乃以前因落盤而被活埋的愛伊達老太太的獨生子波補所擁有的。他連在探石場工作時亦隨身攜帶，足証墜子的重要性。拿著墜子去見每天以潔洗面的愛伊達太太，她就會送你盾或指作為謝禮。

面具 (I)

マスクオブアイズ



戴上這種面具，能目睹原來看不到的諸多通道。包括神殿在內的諸多秘密通道，都能歷歷在目，清楚地呈現於眼前，所以是相當重要的寶物。不過，戴上此面具卻就看不見敵人，所以要在確定周遭了無敵人時才能使用。

鶴嘴鎬 (II)

マトック

和一般的鶴嘴鎬並無兩樣，也未擁有任何魔力，但於開鑿岩壁時卻極為有用。

這種平凡的寶物，於冒險途中往往會發揮令人意想不到的重要效用。為了救因落盤而被困於廢坑中的醫生傅雷亞，用鶴嘴鎬開路是最簡單的方法。

於拉斯第尼廢坑上層的寶物箱內可取得。



教導書卷 (II)

導きの巻物

寫著女神教示的古老書卷。不可思議的，隨著冒險的進行，書中內容會有所改變，亦即會不斷地變換出對冒險者頗有幫助的教示，因而得名。



不過，書卷中所寫的教示，寓意並不很明確，必須仔細思考，否則不易瞭解其真意。為了避免誤用，須持續研讀。

使用此鏡，能將敵人的活動封鎖至一定的時刻。對抗強敵時，不妨多加利用，於鎖定敵人的活動後逃跑，才是明智之舉。

然而，鏡子使用的次數有限，超過次數，魔力用光的話，鏡子就會粉碎。所以，欲遠征地下深處時，不妨多購買幾面新鏡子。

鏡子 (I)

ミラー

在米納埃城的「比姆」交易所可購得，價錢為1000 Gold。

價錢為1000 Gold。



眼鏡 (I)

めがね

「伊蘇之書」是根據古時伊蘇國的故事寫成的，由於用的是伊蘇文字



，所以唯有傑巴老太太一族才瞭解，那種歷代傳承的伊蘇話，外地來的人看不懂，也聽不懂。

所以，不懂伊蘇語的人，想要看懂此書，就得戴上這隻眼鏡。也就是，戴上它看書，就好像書在對你說話，這種說法比較實際。也許有人會認為這是接近傳心術的魔法。詳細情形仍不太清楚。如果和詩人萊亞再見時，就如書告訴你。

藥草 (II·III)

藥草



雖然只有在費加納（フェルガナ）的偏僻地帶才能找到這種藥效異常好的藥草。

據說，從跌倒的小小擦傷，到瀕臨死亡的重傷，它都能治好。患者服用了這藥，傷口馬上能愈合，立即恢復到受傷以前的狀態，至於這藥為何這般神奇？至今不知原因。也許它是用古時伊蘇的魔力製成的。

夢見的石像 (II)

夢見的石像



這石像的材料是什麼？是什麼人做的？有關這些問題，幾乎沒人知道答案。唯一能知道的是，如何使用這座石像，使它產生黑真珠的魔力。它可以讓被魔術師達列斯（ダレス）石化的人恢復原狀。為了救莉莉亞，它是絕對必需的寶物。

在薩爾門神殿裡的鐘樓就可以發現它，拿到它以後，趕快到神殿裡的女神官殿請求指示。

夜魔的石像 (III)

夜魔的石像



它是巴列史坦城馬克蓋亞王的寶物，它能移走阻塞在加巴藍島入口處的岩石。是在加巴藍島作最後決戰時必要的寶物。

等到怪妖衝入巴列史坦城，馬克蓋亞王才知道葛蘭巴叛變。國王承認自己是個失敗者，便將石像交給阿多魯·克利斯汀。然後，國王為了對自己做的事負責，就在城毀滅崩潰時，和巴列史坦城同歸於盡。

利拉貝殼 (II)

リラの貝殻

過去，它只是生長在艾斯特里亞海岸的螺貝類之利拉貝殼。

在冒險路程中，它並不太管用、



但在遇到困難時，將它貼在身上，就能聽到關心你的人的聲音，具有鼓舞作用。

冒險途中是非常寂寞的。尤其是在黑暗的地下水道，面對嚴寒的冰壁，又遭到怪物襲擊，有時難免為寂寞所苦而灰心。在這個時候，聽聽這個貝殼，的確能達到鼓舞的作用。

莉莉亞的藥 (II)

リリアの薬

它是唯一能治療絕症的藥。但是要調劑出這帖藥，據說需

要二種珍貴的藥材，就是「西路西達花」和「羅達」的果實。而這二種植物，現今幾乎已經絕種了。

盡量在廢墟和廢坑中尋找收集這二種藥材，交給傅雷亞醫生，他就會替你調劑。不過傅雷亞已經失蹤很久了，也不知他人在那裡，假如找遍廢坑中各個角落，也許能發現他。



樹果。它就是大樹「羅達」的種子。



。吃了它就能和羅達樹溝通，就像會傷心術一樣，本身似乎也懂得魔術。

不但如此，同時還能和二種同胞兄弟的羅達樹溝通，藉著樹的指示，還能得到性能優良的武器。所以一定要發現在伊蘇工中，隱藏在廢坑的第二坑的寶物箱，只要多努力，即使程度再低的冒險者也能得到。

吃了這樹果的人可以恢復MP值。因為它有這種功效，所以

大量使用魔力，或過度消耗精神，甚至即將和敵人作戰時，食用這種樹果，的確很有效。在伊蘇II、III都可以得到，但是不能攜帶一個以上。另外，它也能治病，因為它是治療絕症的莉莉亞藥的藥材之一。



紅寶石

ルビー

(I)



紅寶石藏在神殿地下一樓的寶物箱內，它的色澤鮮艷、亮麗輝煌，相當吸引人

。但除此以外，它並沒有其它特殊的地方，也不含魔法。所以一旦發現它，最好盡快賣掉它。在「比姆交易所」內能賣到1200 Gold，價錢並不高，那是因為艾斯特利亞這地方出產相當多寶石，所以寶石的價錢較低。儘管如此，前半部準備本身的裝備時，在資金方面，它的確有很大的幫助。

羅達種子

ロダの種

(I・II)

據說它是非常美味而巨大的

羅達樹葉

ロダの葉

(I・II)

羅達葉的葉面廣大，呈現深綠色。雖然它不像樹果和種子般可供食用，但可以當作口罩使用

，有清淨、過濾空氣的功用。洞窟表面的洞窟會噴發出毒氣，這時候就可以使用它。

看來，羅達樹的每個部份都有用，似乎是為冒險者而生存的植物。當然，光是在艾斯特利亞找是找不到的，因為這裡並不生產這種植物，所以，冒險者的冒險旅途將愈來愈艱難。



羅德

ロッド

(I)



達姆塔裡的房間皆隱藏在鏡子裡。若有

了羅德就可從鏡子跳躍前進，藉著其魔力可解放，顯現出鏡子裡的房間。也就是，如果沒有這個寶物，只會碰到鏡子，無法再向前進。因為它是達姆塔頭目的擁有物，所以，一定要擊敗敵人才能拿到。

它是用橡樹製成的，柄的部分鑲著紅寶石，這些寶石可能就是使它擁有這種不可思議能力的來源。

羅達樹果

ロダの果

(I・II)

羅達樹果形似雪梨，甜美多汁，據說味道相當不錯。

人物

在各個伊蘇中，阿多魯等人都將在一一介紹，所有劇本曾出現過的角色名稱，和他們的特徵、能力及生平，都會一一介紹。

艾伊達 (III)

アイーダ



艾伊達是住在列特蒙城的一位老太太。

她本來是個和藹可親、喜歡照顧別人的人。但是自從迪格雷採石場發生落盤事件，她的獨子生因此失蹤。從此以後，她就一直躲在房子裏，不再出門。據說，她看到年輕人總會想起她兒子，所以老太太的背影看來相當孤寂。

艾斯達 (II)

アスタル



蘭斯村的居民。現已成了由孟多利亞(ムンドリア)廢城通往拉斯第尼(ラスティニー)

廢坑的守衛者，是爲了避免怪物進入廢坑，同時，也管制沒有長老的許可，便擅自進入廢坑的人，免得這些人找死。

阿德尼斯 (III)

アドニス

是列特蒙城中唯一一家武器店的老闆。武器行是他家歷代相傳的職業，多年前他父親去世，他便繼續了這家店。

和他父親一樣，他也是個十分細心的工匠，他自己覺得沒信心的武器絕不出售，即使是一支小小的短劍也會每天保養。通常，他賣給顧客的武器一定是最好的。

除此以外，他還是一個嗜抽菸斗的人，最愛抽菸斗。



阿多魯·克麗斯汀 (I·II·III)

アドル・クリスティン

他是「伊蘇」冒險故事的主角，有著紅色的頭髮和黑眼鏡。

出生於艾利維亞的大陸西端，他的故鄉是位於沃洛培東北一個無名的小山村。他生性活潑，好奇心又強。有一天，一個旅行者來到這個小村莊，偶然和他相遇，結成朋友，於是他被旅行者影響，也決定去冒險。他途經的範圍相當廣泛，後來他把100個以上的冒險地點和發生的故事寫成「冒險日誌」，留傳後世。以費加納爲舞台的第三冒險，只是其中之一。

阿多魯16歲時便開始了第一次的冒險，就是「伊蘇I、II」



故事。

在艾斯特里亞王國裡，將所有魔物一一消滅，成爲世人的救世主，他的英雄事蹟亦流傳後世。

艾德嘉 (III) エトガー



列特蒙鎮的鎮長，也是迪格蕾採石場的負責人。採石場發生落盤事件時，因為無法及時逃出，不幸腳受了傷，被阿多魯救出，後來就留在家中療養。他想要恢復還未被怪物破壞時的經濟，但是他又担心巴列斯城裡的人有怪異動靜，尤其駭怕加巴藍人復活。

艾莉納 (III) エレナ



她是柴斯塔的妹妹，也是伊蘇III的女主角。小時候和杜基

是青梅竹馬的玩伴，經常一起在草原上玩耍。

每次聽到在巴列斯坦城工作的哥哥不好的消息，就傷心不已。終於決定尾隨阿多魯，一起去城裡尋找哥哥。

雖然她天真可愛，另一方面，她在巴列斯坦城也曾經救過阿多魯，可謂智勇雙全，是伊蘇系列中最偉大的女主角。

歐曼 (I) オーマン



米納埃的「歐曼酒家」的老闆，因為最近盜賊太囂張，所以他相當生氣。被身著劍士裝扮的阿多魯說動，他終於決定加入征伐盜賊的行列。

這家酒店從大白天就開始營業，也就因此出名。

加得納 (III) ガードナ

是列特蒙入口處的守衛，他的任務就是防止怪物進入。除此以外，也監視進入列特蒙的可疑人物。



原來列特蒙是礦產產地，不但貿易繁榮，商品品質也相當有名。來往的商人，在列特蒙入口處都會受到嚴格的檢查。絕對不讓他們帶非法物品進入，詐欺當地人。

他非常忠於這份工作，雖然也有頑固不通的時候，但是列特蒙的人都很信賴他。

護士 (I) 看護婦



她是服務於米納埃的「克拉克西」醫院的護士。因為克拉克西醫生常出外治療病患，所以她總是單獨一人應付來醫院的病人。雖然她也為阿多魯治療傷口，賣給阿多魯「恢復劑」這種特效藥，但是，對阿多魯最有效的治療藥方，恐怕是她對阿多魯的微笑。

基斯 (II)

キース



原本是人類，但受到詛咒而變成魔物。他的妹妹被魔物所殺害，因此非常痛恨魔物。他對為了要擊敗魔物而來的阿多魯，會在各種場面中給予協助，是個可靠的支持者。

他是神官法克特的後裔，本名是基斯·法克特。是達魯克·法克特的親戚。

基多 (II)

キド

蘭斯村「基多店」的老闆。這家店裏出售劍、鎚、盾等三種物品，左「II」序盤時，阿多魯會時常利用這家店。但是，因為材料不足的關係，基多可能就是為了這個原因只能製造一種鎚而煩惱。他對光顧店的客人，一定會問：

「知不知道哪裏有鐵礦石？」，期盼從中得到資料。

加列克 (I)

ギャレック



是「歐曼酒廊」的常客之一。平常可能有鍛練身體，滿身發達的肌肉是阿多魯所不能比較的。不過，他時常在白天時即待在這酒廊裏了，他用劍的技術，可能沒什麼了不起…。

但是，對於有關「羅達的種子」可能懂的不少，所以，要仔細的向他詢問。

克拉西 (I)

クラゼ



是米納埃城醫院的院長。受到全城人民的尊敬，除了高明的技術以外，他還能給任何人有好感的性格，可能有很大的影響。而且，他對工作非常熱心，每次有病人時，他就會趕忙跑去看病，所以，對米納埃城的人民而言，克拉西是不可缺的人物。阿多魯在米納埃的

時候，就能看到他趕去看急病患者的情形。

高德 (II)

ゴート



在薩開門神殿前方的拉米亞村，獨自一人防止魔物入侵、有勇氣的守衛。對頭一次見面的阿多魯表現的非常親切。聽說在他夢中出現的女神，要他去幫助一名紅髮少年。

他是神官達比的後裔，他的本名叫高德·達比。

高邦 (I·II)

ゴーバン



盜賊的頭目。聽說他們在街上到處搶東西，然後事實上他們是一群專向富翁下手的義賊。他因為職業的關係，對有關

寶物的知識非常豐富，並且他知道 MASK OF EYES 的效果。他們所住的盜賊洞穴，有個通往達姆塔的秘密通路。在『II』的高潮場面出現，會讓人非常感動。

他是神官多巴的後裔，本名叫做高邦·多巴。



塞達 (II) サダ



在住拉米亞村的年輕人。他的女朋友瑪莉亞被魔物捉去了，他爲了要救瑪莉亞而獨自一人前往薩岡門神殿。但是，在救瑪莉亞以前，他會被魔物在地下水路內石化。

他從家裏帶出來的「克雷利亞劍」，是在『伊蘇(II)』裏出現的劍中最具威力的一把劍。

莎拉 (I) サラ

在米納埃城營業的占卜師。是給阿多魯製造要去伊蘇冒險「動機」的女性。在CDROM版中，遊戲是自帆船到達米納埃城碼頭場面開始，第一個和從帆船下來的阿多魯說話的人就是莎拉。

而且，跟著遊戲的進行，在

個人電腦版中，她會在途中被人殺死；但是，在CDROM版中，她只要感覺有危險時，就會自動隱藏起來（後來的行蹤不明）。

莎蕾姆 (II) ザレム



在拉米亞村出售武器、防具等「莎蕾姆店」的女老闆。

雖然位處於邊境，不過，劍與鎧的出售價錢非常昂貴。說不定是魔物獵人時，不小心掉下的東西。

在被冰雪籠罩的村落中，穿著非常暴露的衣服，可能是身體非常健康的人吧。

柴德 (II) ジェイド

是蘭斯村中「柴德之店」的老闆。在這出售三種寶物，其中包含有「藥草」、「翼」等二種，與在米納埃城中出售的價錢相比較，這裏的售價是非常便宜。這一定是材料便宜的關係。

在這裏也出售世上唯一的寶物——生命之藥。

不過，不知道他爲什麼會有這個寶物。



傑巴 (I) ジェバ

住在賽巴克村的老太太，是莎拉的阿姨。除了對村民以外，她對人的態度都很冷淡，不過，只要她知道阿多魯是莎拉所喜歡的劍士的話，她應該會熱誠的接待阿多魯。

被關在神殿裏的菲娜，後來

也住在傑巴的家中，但是，傑巴可能萬萬想不到她的身份。



老師 (III)

師匠



他不喜歡人多的地方，他住在厄爾達姆山脈中的一座小屋裏。與嚴酷的自然生活在一起，並且磨練自己，可能就是他人生的課題。

杜基就是在他的住處做了各種修行，並且讓杜基知道世界與人生的冷酷。據說，他對好人和善，對壞人嚴厲。

基拉 (II)

ジラ



住在蘭斯村的青年。因為在他的地下室中，每晚都會有可怕的聲音傳出，而憂心忡忡，他認為阿多魯是劍士，於是拜託阿多魯替他前往調查。事實上，這個地下室是通到有神官法克特像的聖社杜蘭（トール）的通路，不過，基拉不知道這件事。

而且，也不知道他從事於何種職業。

辛細亞 (III)

シンシア



是列德萊城中寶物店的年輕女老闆。態度溫和善，經常都是笑口常開的對待每一個顧客，但是在商業方面也是個能幹的人，絕不接受顧客要減價的要求。

所販賣的東西經常都很充實，不過，沒有製造普羅西亞秘藥所必要的「輝煌水晶」，一直是令她苦惱的原因。

村長 (I)

村長



賽匹克村的村長。為被盜賊偷走的象徵賽匹克村的「銀鈴」而傷透了腦筋。於是偷偷地委託阿多魯，一定要找回銀鈴，他也會告訴阿多魯有盜賊巢穴的地方。但是，實際上也不是被盜賊所偷，不知所故，卻出現在神殿內的寶物箱中。

他的女兒住在米納埃城。

塔爾夫 (II)

タルフ



住在岩角村落的少年。是橋樑守衛路巴(ルバ)的兒子。魔物襲擊村落時，被捉去當人質，與一個魔物(事實上是基斯)一起被關在牢房中，後來被阿多魯救出。

他是神官哈達爾的後裔，本名是塔爾夫·哈達爾。

柴斯塔 (III)

チェスター



艾莉納的哥哥。在巴列史坦城為城主馬克蓋亞服務，幫助尋找讓加巴藍復活所必要的雕像。

從前他所居住的村落，是被巴列史坦城的城主所滅，所以，他為了要報仇而要讓加巴藍

復活。但是所到之處都受到阿多魯的阻撓，無法展開行動。

最後，因後悔了自己所鑄下的錯誤而與加巴藍島同歸於盡。後來就再也沒有人知道他的行蹤了。

長老 (II)

長老



蘭斯村的村長。為了保護村人免受魔物的傷害，於是派艾斯達到通往廢墟孟多利亞的通路拉斯第尼廢坑當守門人。他為了要尋找二個女孩(女神)，後來自己也會進入廢墟中。他是村人最親密的人物。他的興趣是做日光浴。

長老之妻 (II)

長老の妻



阿多魯拜訪長老的家時，不巧長老不在家。就在這個時候，告訴阿多魯長老在那裏的人

，就是長老的妻子。她整天待在家裏編織毛衣，很悠閒的過日子。

她表面上看起來像是個陰險的人，但是，和她談話後就知道她並不是那種人。

戴奧斯 (I)

ディオス



米納埃城中防具店的老闆。出售鎧及盾。

進入店中能看到鎧、盾都是分別表示4種類，其實事實上，只能個別買3種類，所以要注意。在盾中最昂貴的「銀盾」被人偷走了，真是可憐的人。

杜威 (III)

デュウイ



在達格雷採石場工作的年輕礦夫。年紀雖輕，但經驗豐富，在現場擔任監督級的重要職務。

在列德蒙城中，好像有數以千計與他一樣在採石場工作以維持生計的男人們，所以，怪物的出現對他們這些礦夫而言，是個非常嚴重的問題。

杜基 (I·III)

トキ

與高邦一起在艾斯特里亞等地當盜賊。雖然時常會說相話且非常豪爽，但却是個性格誠實的男入，是個具有能破壞牆壁等怪力的人。

杜基從救了被關在達姆塔地下牢的阿多魯開始，即和阿多魯交往。自在伊蘇的冒險以來，二人一直很合的來，所以就在一起各處旅行。

剛開始時，杜基只是把阿多魯當小鬼看，但是經過後來的相互協助，才知道阿多魯確實是個能幹的人。

列德蒙城是他的故鄉。



德尼斯 (I)

ドニス



也是「歐曼酒館」的常客。可能是爲了戰爭的原故而使眼睛受傷，所以現在一隻眼睛始終戴著眼罩。他的樣子看起來雖然有點可怕，但他正爲了遺失準備送給妻子的禮物「藍寶石戒指」而傷心不已，如果找到這枚戒指並交給他的話，即能獲得比戒指的價錢還高的錢。

巴諾亞 (II)

バノア

是莉莉亞的母親，住在蘭斯村裏。爲了患重病的莉莉亞，而尋訪唯一能治療莉莉亞的病的醫生傅雷亞·拉爾。

她親切的招待除了帶6冊「伊蘇的書」以外，身無他物而初至伊蘇國的阿多魯。而且，

不知什麼緣故，她擁有「歸回的魔法」。



比姆 (I)

ビム



在米納埃城中經營交易所。阿多魯在冒險中所發現的寶物能賣給他，當然也能向他買東西。但他是那種在街上將撿到的「藍寶石戒指」陳列在自己店中出售的人，所以，要相信他到何種程度，需要你自己決定。

哈達特 (II)

ハダト



住在拉米亞村的塞達的父親。看到兒子爲了要救女朋友瑪莉亞單槍匹馬到薩爾門神殿去，即拜訪阿多魯，要求阿多魯把塞達帶回來。

在哈達特的家裏有最強防禦力的克雷利亞鐘，這種鐘可能是祖先留下來的。

彼德 (III)

ビエール

是列德華城的神父。聽說了有關魔物的事情，引起他的好奇心而到伊蘭庫斯的遺跡。後來被萊斯塔發現，而被關在巴列史坦城的地下室。因爲是神父的關係，所以對傳說或有關魔物的一切，都知道的很清楚。但是，違反而爲他帶來災難，且爲魔物的事情被捲入太深。



菲娜 (I·II)

フィーナ



伊蘇的女神之一。被關在神殿的地下牢房中，後被阿多魯救出並住在傑巴家中。但是，爲了要使身份保密，而假裝喪失記憶。爲了要和魔物的頭目達胡決戰，來到伊蘇中樞的阿多魯，發現了二個標本似不會動的女神，他才知道原來菲娜是個女神。

菲娜表示她第一次除去女神的樣子而做一個普通的女孩，能說話的感覺真好，然後菲娜就回到天界去了。

傅雷亞·拉爾 (II)

フレアール



唯一能治療莉莉亞的疾病的醫生。他在拉斯第尼廢坑中遭遇了落盤，在無法動彈的狀態中被阿多魯所救。不過，他只知道藥的製造法與使用法而已，材料是西路西達的花與羅達的樹果等都需要阿多魯去拿。他的信鴿會通知外界：他被困在廢坑中，而且也會輸送寶物，非常活躍。

波補 (III)

ポブ



愛伊達老太太的獨生子。因採石場的落盤事故而被困在廢坑中，在流淚的時候被巴列史坦城的士兵發現，被懷疑是尋找雕像的人，於是被關在牢房中。

雖然他村子裏的人找過他，但一直找不著，村人都以爲他已經死了。

馬克蓋亞 (III)

マクガイア

世世代代都當巴列史坦城城主的家族。最近老城主因爲去世了，而且馬克蓋亞繼承城主的地位。以前的城主是個仁慈的人，而這位新城主卻恰恰相反。



最近由於受到隨從基蘭的煽動，而想要讓加巴藍復活。他在言行上較無自主性，有點懦弱的感觉。

瑪莉亞 (II)

マリア



原本是住在拉米亞村，爲了魔物的獵人行動而被捉到薩爾門神殿。看來達阿多魯的努力也無效了，她好像要在鐘樓被做爲犧牲品處刑，但是，因爲身上戴有「神官的手環」，而保住了性命。

她是神官美莎的後裔，本名叫做瑪莉亞·美莎。

拉拔 (I)

ラーバ



在達姆裏巡邏的老人。非常熟悉在達姆塔裏所發生的一切大小事情。雖然不知道用什麼方法進入達姆塔，但是，他好像是在找尋遺失的「偶像」。看見他進入了在塔三樓的秘密房間，他可能也有 MASK OF EYES。他也是杜基的熟識。

莉莉亞 (II)

リリア



當阿多魯來到伊蘇國，因為受傷而倒在廢墟中，幸虧莉莉亞救了他。莉莉亞是個年輕的少女住在蘭斯村。雖然她自己不知道身患重病，也不知能否再活三個月，但是，阿多魯的出現，意外地使她病況改善很多。後來得到了藥，於是病就治好了。當阿多魯和達姆決戰時，她和高邦一起跑到薩爾門神殿中樞，取得「女神戒子」，將戒子交給阿多魯，使他反敗為勝。直到結尾所出現的角色中，除了阿多魯和莉莉亞不是神官或女神的後裔，其他都是。由此可知莉莉亞是個重要的角色。她深愛著阿多魯。

路杜爾 (II)

ルードル

他是蘭斯村基多商店的見習店員。幾乎每個路過的人都想

替他找鐵礦，也許是基多商店的材料不足之故。

雖然他也可以向老闆基多借武器和防具，自己去找鐵礦石。但他並不這麼作，也許他害怕魔物和戰鬥。



路達·詹馬 (I·II)

ルタ・ジェンマ



他原本和妻子一起住在賽比克村，後來被魔物逮捕，被關在達姆塔地下室。這個年青人看來似乎一切正常，實際上他患了夢遊症，他被捉的原因，可能就是因為他夢遊症。他在

達姆塔地下室時遇見阿多魯，後來二人一起被杜基救出。之後，三人做好協議，在和達姆決戰前，帶著「克雷利亞盾」跑到伊蘇中樞。看他的名字就知道他是神官龐馬的後裔。

路巴 (II)

ルバ



生長於溶岩的村落，他是通往薩爾門的橋的守衛。因為魔物劫走他的兒子塔爾夫，不得已只好等待阿多魯來，騙阿多魯去交換他兒子，但結果被阿多魯親破，他只好拜託阿多魯去救他兒子。也許他準備依賴魔物們所懼怕的阿多魯，但從這裏，也可看出他關心孩子的心情。

蕾亞 (I·II)

レア

蕾亞是伊蘇的眾女神之一，但她對女神的身分相當保密，在米納埃以詩人身分自居。因為她的「銀口琴」被盜賊搶去，所以拜託阿多魯去拿回他的口琴。這種請求，似乎是在考驗阿多魯的劍士資格。阿多魯終於順利的取回口琴。後來蕾亞



關心魔物的襲擊，似乎只關心自己的生命還能維持多久。

但是，當阿多魯被達列斯詛咒，變成魔物時，只要用「聖杯」喝下列

格家古井裡的水，就能恢復人形。

就和阿多魯協議。爲了知道達魯克·法克特的資訊，也爲了拿到能看「伊蘇之書」神奇的銀鏡，叫阿多魯假裝被魔物捉到。這是相當大膽而危險的，但只要阿多魯含著「銀口琴」就能破解魔物的詛咒。

他是時常出沒於多利亞廢墟的神秘老人。廢墟中有二隻魔物守護著寶物箱，而他正等待一位勇敢的劍士能擊敗魔物，取得寶箱裡的「神界之杖」。他希望給予這個劍士運用魔術的能力，並非列格士本身有這種能力，而是他知道如何學得這種能力的情報。

羅西迪 (I) ロゼッティ



米納埃的「羅西迪武器店」的老闆。這家店出售著「短劍」、「長劍」和「曲劍」三種劍，每一種劍都保養的很好，不但不會受損，而且相當銳利。冒險者可以安心地買，由此看來，羅西迪相當愛惜武器。

列格士 (II) レグス



列格 (II) レグ

住在拉米亞村的老人。因爲年老體衰，所以魔物襲擊時，他也毫無反抗的氣力，他也不

阿多魯·克羅斯汀的冒險範圍廣泛分佈於艾斯特里亞、費加納和伊蘇三地。這裡的冒險過程，由全部100個以上的冒險故事看來，似乎僅只是一小部份，但是每一個冒險故事遭遇的人事相當多，出現的人物也有數百人之多。人和人的關係複雜，和某人可能是老闆和顧客的

有價值的人們

關係；而和另一人也許同是顧客的地位；某人也許是你的強敵，另一人則也許是你的同志；和某人是情人的關係，而和另一人……。

這些人物，都是主角在冒險時遇見的人，往往要遊戲

一段時間才能和主角見面，然後才知道此人是什麼人？過著什麼生活？是好人還是壞人？除此以外，本書對於遊戲中的音樂和人物、武器的模樣，都有明確地描寫和插圖。而伊蘇遊戲最大的魅力大概是阿多魯等所有人物的價值感。

怪物 (モンスター)

在「伊蘇」世界中出現了許多怪物，而每一個怪物都有它的特徵，並且擋住阿多魯的去路，阻撓他前進。



■艾寶(アイルボグ) (I)

有著身強體壯、經常鍛鍊的強健體魄；精神意志也旺盛，在所有戰士中地位相當高。表面上看來，他身上的裝備似乎奇重無比，其實，這些裝備都很輕。原因是，他經常要迅速對付入侵者。但是他的防禦裝備似乎不够完全。



■阿休柏特(アキューメイト)(I)

他們原來是住在達姆塔附近的和平主義部族，因為不慎被魔法洗腦，因此變的異常凶暴。然而，也許他們腦中還保留

著一點洗腦以前的記憶，所以心中猶有內疚，因此他們身上完全没有裝備武器或防具等物。



■阿休維(アシュヴェル) (II)

有著一雙長而尖的耳朵，和直裂到耳朵的嘴巴，令人相當恐怖的特殊印象。雙手拿著戰斧(戰鬥用的大斧)攻擊，當他使用這種武器，配合超強的怪力攻擊敵人，可以令人致命的傷害。他是生活在薩爾門神殿的怪物。



■阿米加(アルメンガー) (III)

巨大的狼狽類怪物。可以利用背部的硬殼，將身體蜷縮在裡面，所以防禦力相當足夠。也許是這個硬殼的耐熱性相當大，所以牠才能生活在溶岩地帶。當牠發現敵人，就將身體縮起來，然後攻擊敵人。牠的行動快速，並且以跳躍的方式躲避敵人。



■阿洛莫特(アロモット) (II)

牠似乎是牛和山羊交配而生的雜種怪物，後腿異常發達，可以兩腳直立行動，劍術超強。又能靈活使用中型盾和刀身寬的劍，所以和牠打鬥時，常會產生錯覺。在薩爾門神殿裡可以看到牠。

■伊葛(イーガー) (III)

有著尖銳的牙齒和血盆大口的怪物，活動於伊爾薩斯遺跡。牠常和巴魯一起攻擊對方，雖然牠的行動遲鈍，攻擊力也不強。但想擊敗牠也不容易，因為當伊葛受到攻擊跳起來時



，巴魯的攻擊便繼之而來。所以，要特別小心觀察二個怪物的動作，再發動攻擊。



■伊休格特(イシュゲト) (III)

他原本是巴列史坦城的士兵，因為身上穿著被詛咒的鎧之故，因此，他的能力便不再用於正義，而成爲一個瘋狂的戰士，因為他無法恢復正常，所以每當他戰鬥時，都全力以赴，因此，不論怎樣強大的敵人皆難不倒他。

■伊斯達巴西(イスターバ) (III)

它們是採石場下層的礦物。也許是因為有了黑暗中活動的能力，所以獲得重生，但有關於它的誕生詳細過程仍不太清楚。雖然它通常附著在牆壁上不會動，但只要破壞天井，或



擲這礦物，它就會發揮很大的力量。這礦物附在牆上，露出的部份是最重要的地方，擁有不可思議的能力，所以不能輕視它。



■伊路巴(イルバ) (III)

岩精的一種，生存在「魔山」群中的艾爾達姆山的山洞內，身體由岩石構成，岩石的中心部位有流動的溶岩，一般認爲，它已經和岩石同化，所以很不容易發現。牠很討厭入侵者，一旦發現入侵者，就會向對方丟擲岩石、發動攻擊。

■巴朱利恩(ヴァジュリオン) (I)

表面看來，他好像是一個巨大的蝙蝠人，實際上，它只是



10隻小蝙蝠組合而成的幻影而已。因爲單獨一隻蝙蝠無法攻擊敵人，爲了保護自己，所以想出這種方法。也可能是達魯克。法克特告訴牠們的戰鬥手段。如果不小心被牠靠近你身體，會將你體內的血全吸光。



■維部(ウィルバン) (I)

的確是個來歷不明的傢伙，有種說法說它的毒性強，是類似菇或草類等巨大的生物。它前面突出的四隻觸手，含有時效性很強的毒液，只要把這種毒液注入獵物的體內，獵物就會全身麻痺，然後它再趁機吸光獵物的精氣。


■奧利索(ウオリソール) (II)

生息在拉斯第尼廢坑內的毛蟲怪物。通常都是悠閒的行動，但是一旦發現了獵物，就會非常快速的移動而攻擊。用頭部的4隻觸手抓住獵物，使對方無法動彈以後，再用毒針毒死對方，就是牠攻擊的特徵。


■溫乾(ウヌガン) (I)

守衛神殿戰士的屍體，含著惡靈的怪物。也就是一般所謂的僵屍。不過，完全沒有生前勇敢的樣子，只是會產生強力的死臭而已。從賽匹克村到神殿時，就會阻止侵入者前進。

■烏諾斯(ウノス) (I)

這是組合戰敗戰士的手和關



爭失敗而死的牛頭，爲了要報復生前的屈辱而連在一起出生的怪物。平時只是監視廢坑內而已，但是肚子餓時，就會襲擊人，會吃人類的靈魂。


■厄尼多(エグニド) (II)

生息在諾爾迪亞冰壁。從前是神聖的生物，但因為做了太多的壞事，所以被趕出聖城外。雖然有翅膀，但是因爲退化的關係，而不能飛行。不過，鍛練過的巨體對冒險者來說，是一項威脅，可能牠將是一個強大的對手。

■厄斯特利恩(エスタリオン) (III)

利用在古代時所使用的邪惡秘法，將人類的靈魂封住在甲



冑內的怪物，就是厄斯特利恩。頭盔內的眼睛閃爍著紅色光線，實際上裏面是空無一物的。牠只要看到有生命的東西，就會攻擊。想要擊敗牠，唯一的方法即是要破壞鎖。


■艾利多(エリド) (III)

可能是一種巨大蜻蜓的幼蟲。黑暗、潮濕的巴列史坦城的地下，是牠最好的棲息處。平常時是沒有動靜的，但是，一發現前方有獵物，就會使用發達的前腳，以非常快的速度突進，所以不要理會牠，從牠身體跳過去，也是一種方法。

■艾丁達斯(エルデンズ) (II)

揮動著好像死神所攜帶的大鐮刀，從陰間之國來的怪物。牠生活的意義，就是把薩爾門



神殿的侵入者的首級斬斷，據說，牠也會斬斷同族的頭。對冒險者而言，牠確實是個“死神”。

是閃光的攻擊力非常強，若連續受到這種攻擊的話，可能會喪命，要注意。



■歐克洛特(オークロット) (I)

是在樹齡好幾百年的橡樹中產生生命的怪物。原本身體就很硬，所以沒有裝備盾等防具。唯一的武器，就是右手拿著用橡樹製成的木棍。是以羅達的樹到賽匹克村為止，做為行動範圍。

，而是肉食。



■歐奴曼(オヌマン) (II)

有可怕骷髏頭的怪物。從圓形背部延伸長長的手，看起來好像長臂猿變形的體型。發現侵入者，就會立刻用手指端銳利的鈎，發動攻擊。生息在邦德不列士的溶岩地帶。



■艾費爾(エルフェール) (III)

表面看起來她是有個翅膀的漂亮女性，但本質卻是邪惡而殘酷的。喜歡殺戮，看到對方痛苦的掙扎就會感到快樂的性格。住在迪格雷採石場的最下層，會用波浪與閃光二種魔法發動攻擊。如果獵物在這方的話，就發射波浪；附近的獵物則會從二隻腳發射閃光。特別



■歐斯克洛斯(オスクロス) (I)

蚯蚓巨大化的怪物。牠的大小約有成年男子的2~3倍。昆蟲系的怪物本來是沒步行是機能的，可能是魔物的魔力的關係，才能夠活動。而且，要記住：歐斯克洛斯並不是草食



■歐魯哈洛(オルハロス) (II)

是裝備了鎧的靈界劍士。表面上看起來好像是人類，但是若仔細看的話，會發現頭腦裏根本沒有頭。事實上，刻在左手拿的盾上的臉譜，就是歐魯哈洛斯本來的臉。住在拉斯第尼廢坑中。



■噶克香(カークシャン) (II)

有像野牛一樣2根巨大角的怪物，經常在廢墟孟多利亞中活動，尋找獵物。可能具有智能，但是好像在「戰鬥」時才使用。武器是角和爪，牠的攻擊是非常激烈的。

者，牠大概理都不理。



■葛蘭德尼(ガーラド・ゾンビ)(III)

在巴列史坦城的戰鬥中，戰敗的葛蘭的靈魂，再度被加巴藍叫回這個世界來，給牠的任務是：殺死侵入加巴藍島的侵入者。

對生者的怨恨及加巴藍賦予他的能力產生共鳴，使牠的攻擊力變得更強。如果不打死惡的元凶加巴藍的話，牠會再生好幾次。

皮膚，喜歡搶奪。不做接近戰，會在高的地方利用非常銳利的視力、正確的弓等，發動攻擊。若不小心接近的話，牠會向你連續射箭過來。即使被箭擦傷也沒有關係，接近牠且跳起來砍牠，將牠解決掉。



■噶爾噶達(ガルガタ) (II)

生息在諾爾迪亞冰壁，有2隻腳的怪物。看起來有點像烏龜，但是牠的動作非常快速。因為是攻擊力、防禦力都低的怪物，所以，可能就是為了要防禦，才有發達的腳力。看起來有點像(有冰殼的鯨魚)的感覺。



■葛蘭(ガーランド) (III)

從前被勇者打敗而逃亡，等待邪惡的化身——加巴藍——復活的机会。接近馬克蓋亞城主是為了借他的力量，幫助加巴藍復活，是個鬼頭鬼腦的傢伙。會操作火球、雷擊、新月狀的光輪。假使是普通的冒險



■葛留姆(ガーリウム) (III)

是小鬼的一種族。有紫色的



■噶洛伊德(カーロイド) (I)

聽說是以前生息在艾斯特里亞國的一種侏儒族。通常，侏

儒族是不會隨便出現在人面前的，但是只要牠一發現有人，連在有陽光照射的大白天，也會毫不留情的來襲擊。牠具有的攻擊性，可能是以生具來。

力積存起來，然後爆裂出的障礙彈，會馬上把對方燒焦，有這種程度的威力。

■喀爾喀(ガルグ) (III)

可能是陸上的螃蟹突然異變的種類。全身被硬硬的殼覆蓋著，所以，用弱的劍攻擊是無法讓牠受重傷的。

生息在伊爾蘇斯的邊陲，發現了侵入者，就會用好像剪刀般的爪發動攻擊。因為身體在結構上，只能對著上方攻擊，所以容易擊敗。



■卡魯利(カルリィ) (II)

有人體2倍以上體格的毛蟲狀怪物。雖然有隻爪，但是爪並不是做為攻擊用，而是做為移動用。牠會用牠那巨大的身體，把一切的東西都壓扁，但牠對人是沒有敵意的。不過，只要在卡魯利的進路上時，牠即會發動攻擊。生息在廢坑內。



■加巴藍(カーロイド) (III)

怪物在費加納出沒之始，也是加巴藍復活的前兆。

在很久以前，加巴藍被帶著雕像的勇士封住了魔力，被關在黑暗的底部。但是，因為葛蘭和馬克蓋亞城主的野心，讓牠復活。

加巴藍憎恨知道封住地方方法的勇者的後裔、列德蒙城的居民，準備要毀滅列德蒙城。

牠會使地搖動、發射青白光線來攻擊。特別是，牠會把能



■卡倫(カロン) (I)

死了以後不能升天，會在半空中流浪的死骸。為了要尋找自己的靈魂而在廢坑內遊玩，不過，到目前為止好像還沒找著。一發現有人進入廢坑裏，就會用拿著的劍去攻擊，且聽說牠會把人的靈魂吃掉。牠絕不會出現在有陽光照射的地方。



■加巴(ギャルバ) (III)

據說原來是火山的守護神、隱藏在伊爾羅斯遺跡內的洞窟裏。具有灼熱的身體，任何東西碰到牠的身體，可能就會被燙傷。

會在洞窟內遙遠的上方高飛，會對侵入者毫不留情的噴火攻擊。

爲了要斬牠，首先必須小心噴過來的火焰，要接近牠到劍能砍到的位置。



能傷害牠。要擊敗基傲的唯一方法是：攻擊牠的頭部。

.....
■格達(グォーダー) (II)

住在冰原上巨人族的一種。擁有像鐵一般硬的肌肉，是兇殘的獨眼巨人。牠的攻擊方法，只是用力揮動著棍子而已，這種攻擊法雖然單調，但是只要被棍子擊中，

.....
■基傲(ギルン) (III)

和伊爾羅斯火山一起誕生，與火山的歷史一起生存到現在。是一隻全身用火包住的火龍，雖然沒有翅膀卻能在空中飛行。

發現有人侵入自己的地盤時，會躲在溶岩的底部埋伏，然後追擊過來。

即使斬斷了身體，也完全不



.....
■基底亞斯(ギルディアス) (III)

是隱藏在厄爾達姆山脈內的冰龍。原本並不是邪惡的性格，也不喜爭鬥，但是，假使有人靠近了牠保護的雕像的話，牠就會無情的發動攻擊。

牠知道在狹窄的洞窟內發生暴動，是非常危險的，所以牠的攻擊是利用從口噴出的冷氣與利用尾巴的攻擊。尤其是尾巴的一擊，很可能會變成致命傷，要注意。



就會被撲殺，具有這種破壞力，所以不可輕易接近，以策安全。與牠遭遇時需要謹慎、小心。

.....
■克諾克斯(クノックス) (II)

原來是苔的一種，經過長年累月後而變成人的形狀，而形成這個怪物。發現了敵人，就會快速接近並發動攻擊，牠的攻擊法是用自己長長的身體，捲住對方的身體，使對方窒息而死。探索拉斯第尼魯



抗時，需要充分的注意。



萊姆或吉爾不同的是，不是從身體被割落的部分，再生而變成另一種生物，而是使被割的部分再生，所以，牠的身體始終都是完好如初。



識集合所產生的怪物。也是僵屍的一種，時常會從身上發出腐臭味，聞到腐臭味的人會變的麻木。可能是殘留意識程度的關係，和以前的能力比較，好像變的衰弱了。生息在廢墟孟多利亞。



■克利奧斯(クリオロス) (I)

眼孔深深的凹陷，在魔物一族中是最異形的怪物。自肩部伸展而下的巨大爪子，會貫穿任何種類的鎧。

爪，是這種怪物最大且唯一的武器。並不是在腕部才有爪，爪本身就是腕，這種情形時應該是屬於昆蟲類，牠可能是被魔法改造了身體。



■格爾莫斯(ゲルムス) (III)

雖然只有6隻腳，但卻屬於蜘蛛類。

會在迪格雷採石場裏洞窟內的地下移動，發現了獵物，就會用有毒且堅固的牙齒咬住獵物。牠雖然用跳躍即能躲避的對象，但是要在平坦的地方擊敗牠，要用蹲下的狀態刺殺牠，或跳躍同時對著下方刺殺牠。

■格利葉(グリエル) (I)

在半液體的上有一隻眼睛的怪物。與史萊姆或吉爾是同系統，不管怎麼軟，都會用自我再生的能力復活。但是，和史



■凱比斯(ケアビス) (II)

好像獬豸一般的角，在薩爾門神殿的怪物。身體看起來好像用鎧包住一般，其實，那個看起來像鎧的東西，就是牠的表皮。是甲殼類特有的硬表皮，防禦力比普通的鎧還強，一定要把劍巧妙的插入牠的關節部分，否則就不能獲勝。

■克雷士(クレイス) (II)

從前戰敗的怪物們的殘留意



■凱倫(ケイロン) (III)

飛行於迪格雷採石場，全長約2公尺之巨大蝙蝠，會從敵人的頭部攻擊，假如冷靜地揮劍，還能應付，不算太可怕的敵人。但要注意，揮劍的高度必須和凱倫飛翔的高度相當，不然不能順利擊敗。



■凱茲爾(ケルツァール) (III)

模樣和火鳥相似，也許牠是火精靈的一種，住在伊爾羅斯遺跡內，這裡全是溶岩地帶。

牠的移動相當快速，所以可能會突然出現你眼前，快速發動攻擊，所以要事先預測牠出現的地點，不然會遭到意外的襲擊。



■克拉斯康(ケラスケン) (I)

凡是力量較弱小或速度較遲緩的動物，爲了生存，必需克服這些缺點。這隻怪鳥也一樣，爲了彌補防禦力低的缺憾，牠的身上覆上許多鱗片，它可以燃燒鱗片作爲防禦，通常牠在天空上盤旋而飛，發現獵物時便急轉而下，以利爪擊斃。



■格拉第(ゲラルディ) (II)

牠是邦德不列士溶岩地帶敵人的頭目，大大的頭下有觸手，通常活動它的觸手，當牠停止活動時，會將嘴巴大大地張開，然後吐出有如蛇一樣的東

西，無論怎樣攻擊這個東西都沒有效。格拉第的弱點在嘴裡，它會不斷吐出可憎的物體，再吞進去，所以要把握這瞬間的空檔攻擊牠，因此，發動攻擊的時機相當重要。



■格萊特(ゲルカルト) (II)

格萊特被讚譽爲「生於戰場、死於戰場」的勇敢部族之後裔。雖然牠曾被稱譽爲這種「傳說的部族」，但至今已墜落，成爲魔物的士兵，因爲知能低，所以被利用。對怪物而言，牠的好處是會不顧一切、勇往直前的戰鬥。牠生存在諾蘭迪亞冰壁內。



■蓋爾特(ゲルト) (II)

生活在迪格雷採石場的廢坑

中。因為牠住在黑暗的坑洞中，非常熟悉黑暗中的生活，因此眼力特別好。若不小心接近牠，牠會馬上伸出爪來攻擊你。

要特別注意牠的爪子，趁牠跳起來的時候，從下方攻擊牠。這樣比較有效。



■蓋瑪列(ケルマレル) (I)

等於我們所稱的蝎子，牠原本有銳利的鉗子，後來為了行走方便，兩隻鉗子漸漸退化而縮小，相反的，牠尾巴上的毒針為了要獵取獵物，已漸進化為二隻。而且，為了捕到獵物，牠們不能單獨行動，一定要集體行動。獵物很少能逃過牠們的捕捉。



■哥亞多(ゴトアゴ) (II)

牠原本只是普通的岩塊，但

為了保護孟多利亞廢墟內的寶石，惡魔便賦予牠邪惡的生命，使得牠變成怪物，並利用牠的能力，來攻擊別人，所以是一個很大的威脅，牠的表殼非常堅硬，經驗不足的人，絕對無法穿透牠的身體。



■哥多魯布(ゴドルブ) (II)

看它的樣子似乎是哥布林的一種，身體雖小却可以攜帶大型的劍和盾，的確力量很大，絕非裝模作樣。如果你不相信牠有那麼大的力量，可以靈活運用這些武器，而輕視牠，很容易被它擊敗。雖然牠只是個下級士兵，但最好還是不要與牠為敵。

■康斯拉德(コンスクレード) (I)

似乎是有意志的怪物岩石。它是由許多岩石組合成的巨大岩石，表面精剛，中心紅色的地方，藏著假人的靈魂，它是被達魯克·法克特的魔法喚回的。每當這靈魂的軀體開始轉動，岩石便會向外拋射，對敵人發動攻擊。一般認為，這種以自身向敵人攻擊的方式，也許是因哥列姆是不喜歡使用武器來戰鬥的種族之緣故。

它在達姆塔的任務，是保護第4層樓的頭目。



■薩巴(ザバ) (II)

他是薩爾門神殿裡，地位最重要的敵人。戰鬥時，他會叫來許多類似蝙蝠的魔物，攻擊入侵者。這種攻擊方式，需要集中精神，所以，薩巴自己必須背靠著牆壁，一步也不能移動。但是，如果不理會蝙蝠，直接攻擊薩巴，仍然沒有用。因為薩巴已經在他的周圍舖上結界，敵人無法接近他，他的弱點是那些蝙蝠，只有擊敗所有蝙蝠，薩巴才會死亡。



■錫安(シーアン) (III)

伊爾薩斯遺跡被認為是從前的神殿所在，而原先在神殿內侍奉神的僧侶，後來變成錫安。因為他們完全失去了記憶和理智，以致而今對活人充滿了恨意和殺機。



■傑斯特納(ジェストーナ) (I)

就像我們的世界有男女之分，魔術世界中也許有男女的區別。傑斯特納把魔物世界中最有名的女騎士的靈魂吸入他的體內，成為有騎術的怪物。因為她凡事都很慎重，所以她会先冷靜地判斷，再做有計畫的行動。

■傑諾克利斯(ジェノクレス) (I)

這個世界的惡神把他變成實



際存在的生物。這魔物對火的操作相當拿手，並常使用瞬間移動的魔法來逃亡。甚至還會從敵人的背後偷襲，進入神殿的房間，然後從敵人的左右發動火柱攻擊，的確很可怕。不但如此，還會偷偷接近惡魔巫師。其實他的真名是費尼絲多巴，他可能是被達魯克·法克特洗腦的人之一。



■希格蘭特(シグルド) (III)

他有著山狗的頭，是獸人的遺族。據說這個種族，是在古代，神為了保護文化遺跡而創造的族類。他會揮動鞭子攻擊敵人，但只能從水平方向攻擊，所以，如果能以跳躍的方式

躲避攻擊，就可以很容易擊敗他。



■希格魯(ジゲル) (III)

生活在耶魯達姆山的山洞內之大型蜂。他的生存能力很強，即使沒有食物，光靠喝水也能生存，有很強韌的生命力，所以很少出去洞室外，多半在洞內過著親子生活。一般說來，子蜂的性格比母蜂更凶暴，只要發現了生物，一定會加以攻擊。



■希諾伊特(ジノイド) (I)

沒有防具的獨眼巨人系怪物。這一系中，只有希諾伊特是左撇子。他的戰勝方法是：和右撇子戰士戰鬥時，利用個子高和慣用左手的優勢，在對方還未拔出劍時，先砍斷對方的右手。



■吉美地洛伊德(ジテロイド) (II)

小時候模樣和小龍很相像，一旦成長以後，尾巴變的很大，並且有非常大的破壞力。牠的背部雖有翼，但這只是徒具型式，事實上，這個翼不能飛翔。牠生活在薩爾門神殿。



■基雷洛斯(ジルテューロス) (III)

他原是補設結界時必要的石像，但後來被邪惡的咒文詛咒，變成假人騎士。在巴列斯坦城的地下室前面，保護牢房的鑰匙。當他發現有人靠近結界，就移動到結界外準備攻擊，但若看不到敵人，就會再回結界裡。



■史俄夫(スウォフ) (II)

長得很像羊的怪物，也難怪如此，因為他原是農家畜養的家畜。但是，後來被魔法附身，產生了攻擊性的性格，變成人類的敵人，主食是草，也吃人肉，生活在諾爾迪亞冰壁內。



■夏隆特(シャーロント) (II)

他隨身帶著繩子和拐杖，看起來似乎魔法高強。而他的臉是蜥蜴族的臉。原來經過一段長時間，我們才知他是會使用魔術的蜥蜴人。進入薩爾門神殿後，要小心他用魔法攻擊你。



■珍(ジーン) (II)

珍原是火精靈，因為擁有了魔力，於是開始襲擊他人。全身都裝備著燃燒的鎧。這種行為的確適合被稱為「火的魔神」，對火的抵抗力相當大，一般會出現在邦德不列士。



■骷髏(スケルトン) (III)

他是加巴藍島死人的白骨被詛咒而成的怪物。他一發現生物，就立即發動攻擊。他手裡的劍受了很強力的詛咒，一不小心被砍到，就成為致命傷。



■史奇獸(スコールン) (II)

脚部發達的毒蝎子，但要注意的比脚還發達的尾巴。尾巴左右二端各有一隻毒針，假如對方是一般普通怪物，受到牠的攻擊，立刻會死掉，因為牠含有劇毒。牠生活在邦德不列斯的入口處，等待侵入者來，殺死牠們做為食物。



■賽洛特(ゼアロット) (II)

全身包在鎧裡，雙手拿著盾和長劍，他的樣子像是冒險家，也許這樣，因為他賦有著魔的魅力，是貨真價實的冒險者。但不可以認為可憐他生存，因為他已經是把靈魂賣給有魔力的人。千萬不要可憐他，殺

了他是為他好，他生活在伊蘇神殿。



■賽納格(セルナーグ) (I)

右手執長劍，左手拿著鐵球的黃金士兵。據說他左手持的鐵球質料相當堅硬，一不小心被擊中，後果不堪設想。而他黃金的軀體，是否表示他相當效忠魔物，還是只是偶然而已。



■賽貝諾斯(ゼルベノス) (II)

有著人的軀體，和強健的肌肉，頭上有二隻像牛角一樣的角，像米諾塔爾般的怪物，他的主要武器是一隻或二隻開斧

，另外，他頭上的牛角也可視為武器。住在邦德不列斯洛岩地帶，是個相當厲害的對手。



■索瑪克(ゾマック) (I)

索瑪克在阿休梅特(アキューメイト)族中擔任軍官的角色，有著如鋼鐵般硬的軀體，和銳利地連岩石都能砍碎的劍。他本是和平主義者，但後來被魔物的法術洗腦，便開始吸食人死剩下的能源，他原本就很效忠部族的管理者，因此，後來對惡魔也很忠誠。



■索爾蓋(ゾマック) (II)

在聖域杜爾一種軟泥，但絕不可認為他是弱小的怪物，而

輕視他，他除了身體富有彈性，另外，身上滿是粘膠一般的膠質體液，所以不容易傷害他。如果你用劍砍他，就會知道他的弱點是什麼，依照魔界常識的來判斷，他應該最怕火。

■達姆(ダーム) (II)

與傳說中的礦物克雷利亞同時誕生在這個世界上的魔物。擁有對人類生活有用的「魔法」，以及會威脅人類生活的「魔物」。達姆就是這些魔以有生命體現形的東西，是在伊蘇中魔的頭目。

牠以自「黑真球」獲得能力的，企圖統治伊蘇國。達姆會移動著攻擊過來，同時發揮射出火彈。



，不論多麼昂貴的劍，也無法傷害到他。神所挑選的人要帶著神所挑選的劍，否則無法擊敗他的。

■達列斯 ダレス(II)

魔的頭目達姆的左右手，是會操縱一切魔物的魔王。戰鬥時會在自己身體周圍

怪物



■達魯克· 法克特(ダルク ・ファクト (I)

是從前6神官之一法克特的後裔。他是會操作魔法的魔道士，不過，不知道在什麼時候被魔力所吸引，而使用邪惡的能力準備統治這個世界。能操作存在於伊蘇的一切魔法，他身上穿的黑斗篷

佈滿火焰，使用意念移動術出現在冒險者附近並發動攻擊。達列斯因為能使用強大能力的魔法的關係，所以對使用魔法的攻擊，一點也不懼怕。能傷害他唯一的武器是「克雷利亞劍」。





■柴費·薩姆·休第格 (III)

ツェルフェル・サム・シュティルガー

飼養在城裏中庭的看門狗。被葛蘭帶入，好似是要保護城主房間，牠若發現了侵入者，就會露出牙齒襲擊對方。會用快速的動作使對方不知所措，有的時候還會停下來從口中噴出強力的火。要注意牠的動作及火快速閃避，假使沒有這種反射神經的話，至少會受到燙傷，最壞的情形是很可能被燒焦。

敵人。平時是棲息在看不到的門內自己的房間裏。雖然大小與普通的怪物差不多，但因此而輕視牠的話，就有危險了。牠會像青蛙一樣跳躍，從身體周圍發射出8發子彈而攻擊。牠的跳躍力比青蛙還厲害，因為牠擁有非常發達的後腳。



被魔看上，而讓這個怪物保護重要的地方(寶物箱)。生息在邦德不列士。



■第尼克(ディニック) (I)

因為長時間居住在黑暗、安靜的廢坑內的緣故，不僅是視覺而已，連聽覺、身體等都已退化了，只有口唇部較發達。利用五感中唯一發達的嗅覺，一聞到血的味道就會偷偷的靠近，襲擊獵物。牠銳利的牙齒向內傾斜，一旦被牠咬住的話，未被咬碎之前是絕對不會被放開的。



■田貝(ディンベル) (I)

黑暗之王「達魯克·法克特」為避免外部的侵入者，進入神殿內部，而用魔法製造出這種戰士系的怪物。通常的攻擊力不高，但是能使用魔法，能利用咒文增加劍的威力。牠所穿的黑色斗篷有不可思議的能力，用劍砍也不會受傷。所以，要擊破牠是不容易的。



■第瑪斯(ティアルマス) (II)

生息在諾爾迪亞冰壁的眼目

■第魯格(ディルガ) (II)

在背部有硬硬的甲殼，是好像狢猴類的怪物。遭遇攻擊時，就會把頭與手脚縮入殼內，這種情形和烏龜有點相似。牠能應付外敵強力攻擊的防禦力

■第斯·法恩(デス・ファルオン) (III)

在馬克蓋亞家族中，有代代



傳下剛勇無雙騎士的傳說。這個騎士有3公尺高，操作有人頭般大的鐵球，將每一個接近的敵人擊倒。這個騎士經由邪惡咒文而出現在這個世界上的就是第斯·法恩。因為不斷的旋轉著鐵球，要接近是不容易的，所以，要趁機砍牠的腳。牠被稱為貝斯·法恩。



■戴特(デト) (III)

在綠色的身體有淡褐色的條紋，好像是巨大的蛞蝓和軟泥合體的怪物。由於身體表面一乾燥，就會死亡的緣故，不喜歡直射日光，躲在巴列史坦城

的地下。會經常分泌出大量的體液，讓身體潮濕。這種體液是酸性，假使觸摸的話就會受傷，所以也要注意頭上。如果注意了滴下來的體液的話，戴特並不是可怕的敵人。



■杜蘭(デュラン) (III)

在很久以前與黑暗世界簽約，獲得了不老不死的肉體，以及更強魔力的精世妖術師。

利用左手拿著的寶玉，大約能無限的提出妖力。飛來的劍是妖力所創造的，而且從右手的拐棍會發射出火球，這也是用強力妖術所創造的。

潛伏在採石場的倉庫裏。

■戴巴士(デルバス) (II)

住在潮濕的地方，好像水母般的怪物。平時是在水邊悠閒的生活，戰翻時即會用10隻腳把對方纏住，且縮緊身體。而且，牠有從形狀所無法想像的跳躍力，若發現有機會就把對



方的臉纏住，讓對方窒息而死。

■托利斯(トゥリーズ) (III)

本來是住在巴列史坦城地下的一種苔類，為了魔氣而突然變異巨大化的關係，就在地下通路的各處生根。

在托利斯的中心部有巨大的孢子囊，會不斷地分散出孢子且孢子含有劇毒，會使遭遇到人變成麻痺狀態，要充分注意。





■托瓦斯(トワース) (I)

在達魯克·法克特派來的怪物中，攻擊力、防禦力都很強的士兵。右手拿著的金劍，能輕易的破壞塔內牆壁般有非常大的破壞力。而且，在戰鬥時，利用達魯克的魔法，攻擊力及防禦力可能會增強到普通的2倍。保護非常重要的寶物箱。



■托布斯(トブス) (II)

生存在太古時期的恐龍繼續存活至今的種類。形狀好似三隴龍，性格非常兇暴。與頸部一體化的角朝後生長，所以不能用角直接攻擊，但是會像「重戰車」一般利用巨大的身體來攻擊，對冒險者是一種威脅

。住在邦德不列士。



■托魯比(トルビ) (II)

食人植物的一種。普通，植物是不會移動的，但是，這種怪物為了要尋找獵物，而在拉斯第尼廢坑內活動。不過，因為很少有人來，所以經常要餓著肚子。一旦發現了能當做食物的人類，還會從位於花瓣中央的大口噴出胃液，等封住對方的動作後，再整個吞下肚子裏，是如此豪爽的傢伙！



■杜魯格(ドルーグ) (II)

在薩爾門神殿會遇到的最初的大型敵人。牠的形狀一定會

使冒險者連想到巨大的蜘蛛。會在房間裏慢慢的移動，偶爾的會朝6方向發射出青白色的子彈攻擊。分列在左右的8隻腳非常堅硬，會當做受敵攻擊時的守護盾，所以，要從正面攻擊，要不然是不能擊敗杜魯格的。



■托洛巴(トロバ) (II)

好像是人與蛇蟻合體的怪物。雖然是爬蟲類，但會用2隻腳站立。會以2隻前腳(手)拿著好像大型厚刀刃般的武器來攻擊。與布列利基一樣，可以認為是蛇蟻人的一種。牠負責守備薩爾門神殿，發現有可疑的人，就會突然跳過來，具有這種危險的性格。

■那休薩爾(ナシュザル) (II)

是一種穿了紅銅色鎧的小鬼。但是，不僅怕太陽光線，這一點與普通的小鬼不同。看起來好像頭上有角，其實是頭盔。這可能是盡量要裝強的關係而使用的苦肉計嗎？

住在薩爾門神殿。



，還會把對方的腳吃掉。在廢坑內，只會在地下一樓出現。

長有十餘公尺巨大的妖怪。因為有堅硬的外皮，原本很可能是昆蟲類。是神殿的頭目敵人，攻擊力相當高。



■那斯塔(ナスタール) (II)

承雷嘸的一種。乍看之下好像是普通的雕像，所以，冒險者大多會放心大膽的背對牠，但是，這個怪物等的就是這個機會。因此，冒險者不論處於何種情形下，都要保持警戒。這種怪物所住的地方是魔的總基地——薩爾門神殿。

■尼里(ニリー) (II)

好像是螃蟹和蜘蛛、蝸子等混合起來的妖怪。全身用硬的冰殼覆蓋著，用價錢便宜的劍是不能傷害牠的。牠的武器是2個巨大的鉗子，發現了人就一定要把人剪成2半，否則就不能感到滿足，具有這種麻煩的性質。住在諾爾迪亞冰壁。



■諾瑪斯(ノーマス) (I)

保護達姆塔的重要地方，有死人頭的雕像，就像我們的世界獸頭瓦能避邪一樣，諾瑪斯也負責保護重要的東西，以防止被侵入達姆塔的侵入者拿走。平時是靜止不動的，但是一旦在自己周圍發生了變化，就會用邪惡的能力開始活動。

■那布勞(ナプロウ) (I)

原來是生長在潮濕地方的一種苔，因為魔物的魔法而擁有了意志。牠那無數隻的腳，除了做為行走手段使用外，還會捲住靠近的對方並放出高壓電流。而且，令對方麻木的期間

■尼格地亞(ニグティルガー) (I)

因外觀像蜈蚣，所以有人認為是自昆蟲類進化而來的；又因為會浮在空中攻擊，故也有人認為是自龍進化的。背部是暗紅色，腹部則是淡藍色，全



■諾美斯(ノメス) (II)

因為不喜歡光線的原故，而住在地底下。牠青白色的身體覆蓋有堅硬魚鱗狀的皮膚，好像穿了鱗狀的鎧一般。以銳利無比的爪與牙齒為武器，且襲擊冒險者，但是，牠的動作不很敏捷，所以，牠的動作才是最重要的。經常出現在聖域杜爾。



■巴奧卡(バオカー) (II)

身上帶著奇怪的繩子，手持著可能具有某種魔力的拐杖的妖怪。雖然以前能使用魔法，現在的樣子也像是個魔法師，但實際上，只能做肉彈戰而已。在妖怪中算是最下級的士兵。好像被其他的妖怪所瞧不起，在薩蘭門神殿裏無事可做般

走來走去。



■哈利克(ハリック) (III)

以前是生活在土中，最近因為凶暴化而具有攻擊性。假使有人接近，就會從岩石中散佈碎片且跳出來襲擊。這時候雖然是岩石的碎片，但是也會使人受傷，要注意。若被長而有力的尾巴打擊到的話，人會被彈到好幾公尺遠的地方。



■巴魯(バル) (III)

好像火球般的妖怪。住在伊爾薩斯遺跡的底部，從牠的外表是不能想像的：觸摸在地面的巴魯，不會感覺熱也不會傷

，不過，若不小心在巴魯所在的地方跳躍的話，為了要確認在空中的東西，會跳起來，那時候火的威力是非常大的。



■哈魯拜格(ハルクァイガー) (III)

有大角與怪力的鬼族的一種，牠的性質是殘忍的，以“殺”為樂趣。與伊休格特同為黑暗的士兵，且身上穿著據說會流入黑暗世界之能力的鎧。這種鎧好像能使裝備者的攻擊力、防禦力等能力增強好幾倍，所以，也可以說是強敵。



■巴魯克利亞(バルキリア) (II)

身長超過2公尺的大型人妖。在人類的身體上長有狗的腦

袋，一般又稱牠為諾爾。用一隻手即能輕鬆的使用大劍（用雙手拿的大劍），這種能力可以說是一種威脅。到薩爾門神殿就能看到這種妖怪。



■巴連(バーレン) (III)

是一種能在空中浮遊的小型海妖，住在迪格雷採石場的廢坑中。雖然是妖怪，但是性情很溫和，不會隨便的攻擊。所以如果你不主動攻擊的話，牠是不會襲擊你的。但是，一旦牠受傷的話，就會繼續追擊你，有此強力的執著心。

避攻擊的冒險者。



■維克蒂克斯(ビクティモス) (I)

在達姆塔首先要對決的頭目敵人。有人3倍大的手，巨大化的妖怪。牠的2隻手是不管何種東西都能一刀砍下的銳利鐮刀，且擁有像飛鏢能自由控制的新月形刀。這種新月形刀有時候好像有意志般會追擊殺



■維克莫(ビクモール) (III)

肉食性大型的蜂。住在迪格雷採石場，性情非常凶暴。在飛的途中會改變飛行高度是特徵，但是動作本身並不快，所以仔細看的話，是很容易把牠殺死的。因為有成群的習性，所以有時候會連著好幾隻一起出現，要注意。



■維爾洛(ビュロイド) (II)

會用生長在上體二支能自由伸縮的針傷害敵人，等敵人衰弱了以後，就會用圓形的口吸血的吸血妖怪。因為有10隻以上的腳，所以，看起來動作好像很快，但是，事實上會纏在一起，速度並不快。喜歡黑暗的地方，住在拉斯第尼廢坑中。



■法茲瑞(ファズル) (III)

一種在白天活動的貓頭鷹，生息在伊爾薩斯的遺跡中。經常成群結隊行動，攻擊時也是採用集團發動連續攻擊的方式，要注意。獨特的波狀飛行法，最適合攻擊以後馬上離開，所以，非常不容易捕獲，攻擊會受到限制。



■佛克列士(フォルクス) (Ⅱ)
住在薩爾門神殿內，性格凶猛的妖怪。他自稱是龍，其實只是一種蜥蜴人。但是，他的攻擊力相當強，所以千萬不可大意。他常會揮動身後的大尾巴攻擊敵人，因為自己的移動範圍較小，所以要仔細觀察敵人的行動，不然很可能遭遇突襲。



■布魯納(ブルナー) (Ⅰ)
守護神殿內部的四隻腳怪物，在艾斯特里亞內被當成類似昆蟲的生物。因為被魔物的魔法附身，所以產生邪惡之心，已經不是他原先的樣子。他的動作敏捷，可以自口吐出線團來捕獲獵物。若被他的線捕獲就完蛋了，必須使用很銳利的

劍砍斷這些線，不然，很難脫離它。



■布雷莎(ブレイザル) (Ⅰ)
從前廢坑內奉祀著兩尊慈眉善目的女神像，而他則是保護女神像的戰士。後來，由於他的靈魂被魔物控制著，所以才變成妖怪。他的武器和防具等裝備都是最好的，所以正面攻擊他，獲勝的機會實在少之又少。



■布雷利格(ブレリガード) (Ⅱ)
有著粗大的尾巴和蜥蜴頭的蜥蜴人，一般認為，他是從火蛇進化而成的怪物。但是，進化的過程中，有些部位的功能漸漸喪失，所以，進化至今，

嘴裡已無法噴出火焰。(也因為如此，甚至有許多學者認為這是一種退化)但他仍然很喜歡火。在邦德不列斯城裡常可遇見他。



■貝亞洛特(ヘアロット) (Ⅱ)
裝備著土黃色鎧的瘋狂戰士。右手執長劍，左手持大盾。靜候闖入薩爾門神殿的冒險者，和這些冒險者一決生死，是個相當好戰的怪物。似乎無論白天或夜晚，都不停地尋覓戰鬥對象。有時，連同是魔族的人，也會誘得利用他的劍殺他。



■貝拉乾達(ベラガンダ) (II)

住在拉斯第尼廢坑，等待侵入者作為他的獵物，也是頭目之一。第一次看到他，會被他的相當於其他的怪物20倍大的軀體驚嚇。他的身型巨大，動作快速。他的攻擊方法是在房間裡左右移動著追捕入侵者，並不斷噴出大量青彈，如果無法躲過青彈，就無資格離開下去。



小的冒險者也許看的嚇死了。運氣好的，或許能看到他進入溶岩裡，捕給新溶岩的場面。



突出一隻眼睛的妖怪。雖然他的形成原因不明，但根據推測，可能是很久以前，存在恐龍的眼球，粘住了岩石，以致形成了他，這是目前最有力的說法。因為他只有一隻眼睛，所以視野非常狹隘。若從後面攻擊他，會出乎意外的容易，但他的後面仍有堅硬的岩石覆蓋著，所以他的弱點仍在眼球。



■保達修(ボーティッシュ) (I)

他幾乎完全不攜帶武器，只用他強壯的身軀作為武器。當他發動攻擊時，攻守的力量都很強，即使水準相當高，如果沒有最好的裝備來與他抗衡，仍難逃被擊敗的命運。他住在鏡子裡的房間，在達姆塔裡是屬一屬二的強敵。



■瑪洛基奧斯(マロキオス) (II)

魔物對於自己選擇的種族感到很驕傲，然而對於會威脅他們的敵人却給予無情的襲擊。同樣的，這個妖怪也一樣，為了保護薩爾門神殿，對於入侵者的突襲是很殘酷的，從背後暗殺敵人，他的弱點是只有一隻眼睛。



■莫茲克(モスク) (III)

住在迪格雷採石場巨大的毛蟲怪物，他非常不喜歡光線，一旦覺得光線明亮，就會再尋找黑暗的地方活動。平常都吃腐敗的肉，所以被稱為地下的清潔夫。後來，有一天他突然變得凶殘猛暴、攻擊性強。當侵入者一出現，他就自天井躍下，襲擊入侵者。有時也會跳躍，所以要特別注意。

■瑪格紐特(マグニート) (II)

他本身就是溶岩，是邦都不列斯內最強的妖怪。會不停擴散燃燒的溶岩，向你靠近，但

■美濃(メノン) (I)

球狀而攀附在壁上的岩間，



■莫爾費斯(モルフェス) (I)
保護拉德塔內部的軟泥系妖怪。會從身體發出可怕的冷白寒氣，所以一出現即能察覺。腹部有兩隻像人手一般的腹足，用它能以令人訝異的飛快速度行走。



■由格列克斯(ヨグレク)
奧默魯乾(オムルガン) (I)

據說是從前被滅滅的鬼族兄弟的亡靈，只以頭部復存於此世界。由於對生前血債未嘗抱持憎惡意念，所以連神祇也敢反抗。有金色、銀色的臉，自身不發動攻擊，而藉浮遊於四周的其他精靈攻擊對手。

身猛獸。似乎嚐過人肉的美味，所以對接近之物會貪婪地加以襲擊。魔物把他帶到艾斯特里亞國，會襲擊人是由於環境的突然變化，而非受魔物魔法之操縱。



■拉第爾(ラデル) (III)

很早以前，與人類爭戰失敗，被認為已然絕種的鬼族之一。暗綠色是其特徵，非常憎恨人類，只要看到人就會揮棍攻擊。此一擊威力極強，可說是序盤戰的一大強敵。水準低時，趁機跳躍，朝下方刺擊是唯一制敵方法。



■由克利斯(ユークリース) (I)

發誓絕對效忠達魯克·法克特的惡魔。劍術頗為高明，但更可怕的是具有不可思議能力的黑色斗篷，聽說達魯克也擁有，能抵禦各種攻擊，使自己免受傷害。會在達姆塔的鐘屋出現，以快速動作攻擊過來。



■萊亞斯(ライアス) (I)

據說是生息於南方的獅面人



■拉德利(ラドリ) (III)

艾利多在經過一段時間後，就會羽化成蟲。此成蟲就是拉德利，它和艾利多一樣，不喜歡明亮的地方，寧願一輩子棲息於陰暗的地下道，生性比艾利多殘暴，會以利爪和尖牙撕裂人肉。小小的羽翼和龐大的身軀，會以令人訝異的飛快速度朝獵物攻擊。



因其華麗、快速的行動而迷惑的話，就難有獲勝的機會。



苔的一種，後來可能是遭魔力觸發而變成妖怪，喜歡陰暗而潮濕的地方，棲息於拉斯第尼廢坑。發現侵入者會悄悄接近，發動攻擊。擁有好幾隻粗大的腳，但支撐身體實際只用到三隻腳，其他腳用來攻擊對手。



■利寶(リーボル) (I)

相當於人類世界中的狼。利寶原本是性情溫和的動物，但自從魔物降臨大地後，他就遭邪惡支配，喜歡襲擊村人或旅行者。據說僅只艾斯特里亞國就有一百個左右的人，死於他的強顎、銳齒。他經常徘徊於草原上。



■利夫利乾(リフリガン) (I)

守護達姆塔底層的士兵型怪物。和保護神殿的溫乾同一種族，就魔物的地位而言，比溫乾高一級。性情凶暴，經常和其他怪物發生爭鬥。雙手持長劍，攻擊力頗強，雖然擁有甲冑，但防禦力差。



■利面第(リメンティ) (I)

頭和下半身像昆蟲，身體及手臂則像人。具有人類的智慧和昆蟲的機械。到底是魔物使然或自然生成的，不得而知。唯一知道的，是他有兩個心臟，即使上、下半身被切成兩半也不會死亡。

■利格迪(リガティ) (III)

據說是 Harpy (希臘諸神之一) 的遠親。美女上半身及潔白的羽翼，很容易讓人因而大意，凶暴和貪慾的性情的 Harpy 並無兩樣。她經常飛翔於艾爾達姆山脈上空，會以譁鬧冒險者表情，發出電擊，若

■利布列特(リブレート) (II)

和克諾克斯一樣，原本是青



■魯(ルー) (II)

原為神聖生物，遭惡魔詛咒而變成妖精。雖然變成魔物，但不善爭戰的性情卻依然不變，所以常受其他怪物之欺負。經常棲息於邦德不列斯深處。是能化身的唯一妖精。



■列維爾汪(レウィルワン) (II)

在薩爾門神殿中，肩上有四隻手，予人深刻印象的妖怪。通常是用前面兩隻手捕捉侵入者，而用另外兩隻手攻擊，但遇到強敵時，會以前兩隻手勒緊敵人的身體，後兩隻手抓住頭，用角使出致命的一擊。



■羅拔爾(ローバル) (III)

生息在第格雷採石場內部，任何人都不想進入的廢坑。此一吸血海葵，會以觸手纏住獵物，吸食獵物的血。生性喜歡潮濕，無移動能力，當其伸展觸手時，便可趁機攻擊之。



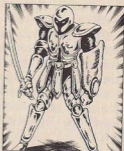
■路他(ルーター) (I)

人從出生之後，就經常與死亡為隣。死後的人體會變成灰燼，復歸大地。此妖怪乃死後無棲息處所的人的靈魂，為了報仇，會利用他人的骨返回人的世界。其背後燃燒的青色火焰，是憎恨程度的表示。



■列士科以德(レスコイド) (I)

據說是比侏儒族更早被滅絕的巨人族。經由魔法附身之後的巨人族頭目，變成列士科以德。雖然只有頭部，但卻有成人的身體那麼大。原來就是好戰的巨人族頭目，所以，攻擊力相當強。



■懷爾瓦拉(ワイルワラー) (I)

隨身攜帶黃金鎧與黃金盾的布列薩系最強的妖怪。乃外表雖然華美，內裡卻為邪惡之心所支配的魔鬼戰士。為了發揮達姆塔中不可思議的魔力，會使出比平常強二、三倍的攻擊力。

IMAGE ILLUSTRATION

遊戲中所要通過的村落、建築物及自然環境等，經由插圖再次看看這些世界。在這些世界中可能會有新的發現與令人感动的地方。

伊蘇 I (イース I)

■米納埃(ミネア)村

艾斯林里亞地方的港口，從前繁榮的這個村落，自從魔物出現以後，就荒廢了，呈現一片寂寥的景象。在村落的入口處設有柵欄以防魔物。



■武器店

礦山封印解除後，武器材料變成了非常寶貴的東西，但在市上流通的數量卻非常少，品質也是低劣的，因而拾取者所必要準備的東西。



■占卜師莎拉(サラ)的家

籠罩神秘氣息的家。在水晶球映照的像，好像完全了解這個世界善惡的預兆。



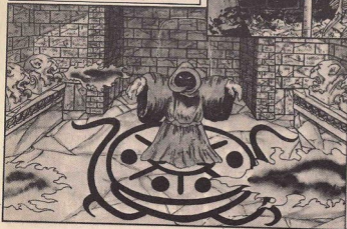
■神殿全景

可以說是象徵從前文明繁華的建築物。好像表示了伊蘇國在地上存在時的時代。



■神殿的內部

在各地方都祭祀著象徵伊蘇國的女神像。爲了要防止盜賊竊取寶物，構造是迷宮狀且複雜。



■牢房

當時的罪人們，就是被關在這個地下牢裏接受刑罰，雖然能打開鎖，但是能平安逃出的人，恐怕很少吧。



■頭目敵人的房間

在神殿內的房間據說有「伊蘇的書」中的一本，但是，這本書有魔物在保護著，所以，不易取得。

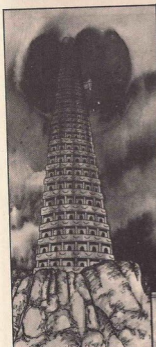


■廢坑的入口

雖然從前曾經挖掘出叫做克雷利亞的全屬，但現在已被封鎖了。沒有人會靠近「通往黑暗」的門。

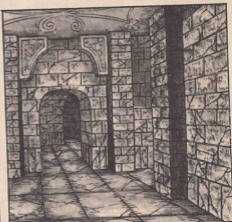
■廢坑的內部

裏面已變成了魔物的巢穴，視野非常狹窄。裏面的構造也非常複雜，即使以無防備的狀態進入的話，無疑是自絕行爲。



■達姆(ダーム)塔

可能是魔物為了要到天上的伊蘇國，所建造的。最高樓被霧籠罩著而看不見，人們稱呼為「惡魔之塔」。



■達姆(ダーム)塔的內部

據說，一旦進入塔中的人就不見再回來。在25層樓建築物塔內部，有許多房間和階梯，也有魔物在裏面徘徊。



■走廊

從這36層間的走廊，能眺望外界。前面的房間可能是從前懸著獻給惡魔的犧牲品。

伊蘇II(イースII)



在撒爾的會館裏散落著幾個孩子。有時候會聽到一些奇怪的聲音，好像有什麼東西隱藏在裏面。

■基拉(ジラ)的家



■蘭斯(ランス)村

在伊蘇國雖然有幾個村落，但就數蘭斯村的氣候最宜人，人們在這裏和平的生活。



■神官的房間

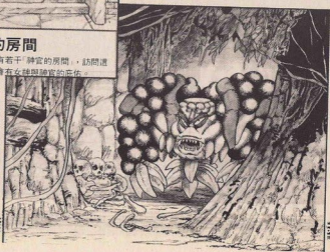
在廢坑裏面有若干「神官的房間」，訪問這裏的人，聽說會有女神與神官的庇佑。

■廢坑的頭目敵人
 大概沒有人能從這廢坑裏活著回來，只要進入就會被這個怪物吃掉。好像是要表示這件事一樣在周圍散佈許多死人骨頭。



■廢墟

這裏可能是從前被稱為聖象徽之一的地方。後來被廢物所毀滅，從那時起就一直荒廢至今，廢物住在這裏。



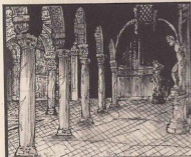


■冰的世界

據說，自有史以來這裏的冰就從未融化過。這裏是非常寒冷且有兇惡的魔物會襲擊的地方，不是人能住的地方。

■溶岩的世界

這裏的土壤貧瘠，由於被溶岩包圍的原故，草木無法生長。不怕熱的魔物們只是會在這裏棲居的程度。



■神殿的內部

裏面有魔物襲擊，發現人的話就會攻擊。在地下的水路可能有通到秘密通路的路。

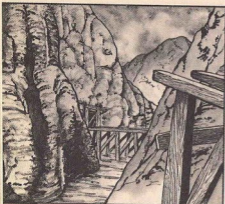
■薩爾門(サルモン)神殿

這個曾經象徵伊蘇文化的莊嚴建築物，現在已變成了「魔物的神殿」。偶爾，聽到的鐘聲，是獻犧牲品儀式的聲音。





伊蘇Ⅲ(イースⅢ)

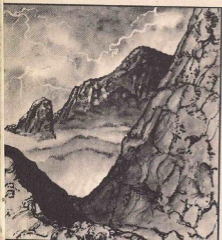


■迪格雷(ティグレイ)的採石場

位置是在離列達城稍遠的地方，是支持這個城的產業，城裏大部分的男性，就是在這個採石場工作。

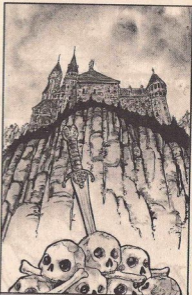
■伊爾龐斯(イルバーンズ)的遺跡

籠罩著神秘的氣氛遺跡，連當地人都所言不多。在火山的山腰，地下有岩漿流動著。



■厄爾達姆(エルダーム)山脈

會引起從遠方所著之人的注意的連峯，它的自然環境是嚴酷的，據說，在此山中住有一名不喜歡在城鎮裏生活的隱者。



■巴列史坦(バレストajn)城

面向湖泊的城外觀，好像一張風景畫。聽說表面有各種美術品，但是，沒有對外公開。



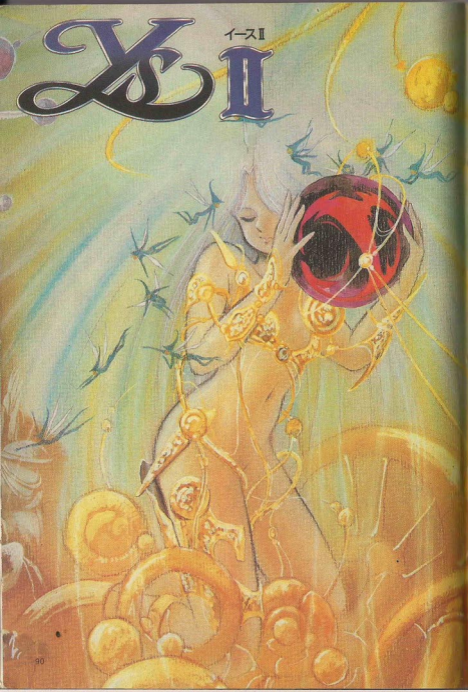


WANDERERS FROM YS

By Falcon

イースII

イースII





完全攻略

注意點



前面介紹的是「伊蘇」世界觀的一切，從這裏起要介紹遊戲的攻略法。「伊蘇 I・II」是以 PC ENGINE 版為中心，應該會有許多你想知道的情報。和附錄的地圖一起利用的話，就會成為更方便過關的捷徑。

● 伊蘇 I		● 伊蘇 II	
伊蘇 I・地圖.....	92	蘭斯村與廢墟孟多利亞.....	108
米納埃村與草原.....	94	拉斯第尼廢坑.....	110
賽匹克村與山路.....	94	諾蘭迪亞冰壁.....	112
神殿.....	98	諾多不列士.....	114
廢坑.....	106	拉米亞村與薩爾門神殿.....	116
遺跡墳.....	102	薩爾門神殿(其 2).....	118
		薩爾門神殿(其 3).....	120
		薩爾門神殿(其 4).....	122

伊蘇I・地圖

廢坑★

3層結構的廢地除了一部分的地方以外，只有在自己的周圍才有光亮的關係，所以，會變成相當棘手的地方。廢坑的最裏面有頭目敵人巴朱利恩等待著。



神殿★

在山路前端的前方。神殿內非常廣大，為迷宮狀，所以必需經常注意現在自己所處的位置。



。裏面有很多全黃色可跳躍的女神像，或看不到的門、或牢房等各種地方。

草原★

阿多魯首次會遇到怪物的地方。但是，住在這裏的怪物，都是弱的怪物，所以只要 LEVEL UP到某種程度的話，就不會受傷。



羅達(口夕)的樹(兄)★

聳立在草原上二棵巨大的老樹。使用了「羅達的種子」就能說話。



羅達(口夕)的樹(弟)★

在樹根埋有 SILVER SWORD。和哥哥一樣，要帶著「羅達的種子」，要不然就不能說話。



泉★

在草原的右下方。雖然和遊戲的過關沒有直接關係，但是「金色台座」，沒在這裏。將此物拿到交易所賣掉的話，能獲得2000 GOLD，要巧妙的利用。

米納埃(ミネア)村★

遊戲的開始地點。有交易所、酒館、武器店等6間房舍。也能向村子裏的人打聽情報。



山路★

從賽匹克村到神殿或盜賊的巢穴所經過的路都為傾斜狀，所以不太容易行走。



達姆(ダム)塔★

它是「伊蘇國」後半舞台的25層樓建築物。昔日，爲了要通往天空上的薩爾門神殿，由魔物們所建造的塔，裡面有各種機關。這是達魯克·法克特設計的，爲了迷惑入侵此塔的人。



盜賊的巢穴★

盜賊的頭目高邦的房子，曾聽聞他們搶劫村莊的事，但實際上，他們也是受害者。



賽匹克(ゼピック)村

村長和傑巴的家都坐落在這個小村落。傑巴就是莎拉的阿姨，也是盜賊高邦的母親。



欲往艾斯特里亞王國而建造帆船的阿多魯，被占卜師莎拉叫住，留在她的店內聽她述訴。對「伊蘇」世界非常感興趣的阿多魯決心去冒險，尋找「伊蘇之書」。於是經過了許多地方，包括：上有天然的泉水和大樹的草原，三層之多的巨大神殿和25層樓高的超高建築物「達姆塔」在這些地方和怪物們展開戰鬥。

伊蘇 I

伊蘇國是許久以前一個很繁榮的魔術之國名稱。「伊蘇之書」(全六冊)詳載這個國家的歷史。但它的滅亡却是在一瞬間消失於黑暗中，現今，據說又出現了伊蘇國的遺蹟。

命運將阿多魯帶到艾斯特里亞，在這裡接受各種考驗。

米納埃(ミネア)村和草原



攻略指針

米納埃村就是開始冒險的地方，應該在這裡取得情報和購買裝備。這裡也是阿多魯形成冒險動機的地方，占卜師莎拉也在這裡。在草原裡和怪物戰鬥，可以獲得經驗值和金錢。

準備好身上的裝備 就可以出發去冒險

才剛開始遊戲的阿多魯，身上並沒有帶任何武器和防具，但為了使自己安心，可以用帶來的1000Gold購買一些劍和鎧(都變便宜的)，先買好裝備。

LEVEL 01 EXP 00000
STR 010 GOLD 01000
DEF 006 HP 020/020
NEXT EXP 00050
ミネアの價

▲剛開始遊戲的阿多魯，仍處於非常弱的狀態。



▲圖面上的阿多魯沒有任何裝備



了劍
▶表示已經裝備

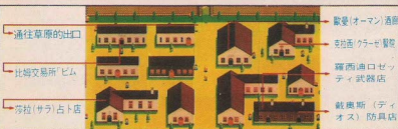
和街上的人談話 就可以獲取情報

讓阿多魯在街上或往處與居民談話，就可以聽到各種消息，雖然並不一定每個人的情報都正確，但還是要傾聽每個人的話，尤其是右上方的詩人蒂亞(レア)，一定要和她交談，因為很可能從她的談話中得到重要的寶物。

▼對於人善心而言，口琴是極生氣路重要的道具。



▲到賣店交村之後就要去村長家。



米納埃村有 六家商店

歐曼酒廊

一個叫做歐曼的男人經營的酒店，在這裡，連歐曼一共有三個男人，全部都要和他們交談。



克拉西醫院

然受了傷，但只要不要亂動，還是可以康復的。



「莎拉·占卜店(サラ)」

在這裡，阿多魯開始有了去伊蘇國冒險的動機。因為在此可以得到有關「伊蘇書」的情報和有利於前去神殿的「水晶(クリスタル)」。但是，一定要先裝備好劍和鎗及盾三種武器，不然不能聽到重要的情報。



「比姆·交易所(ビム)」

阿多魯在冒險旅途中發現了有出售寶物，並能買到好東西的地方，其中，「Wing」是非常便利寶物，它能讓阿多魯很快回到村落，雖然價錢高達2000Gold，但也一定要買下。



「羅西迪·武器店(ロゼツティ)」

販賣武器的商店，出售有「SHORT SWORD」、「LONG SWORD」和「TALW ARL」等三種劍，一開始只要用500Gold就能買到「SHORT SWORD」，也許以後可派上用場。



「戴奧斯·防具店(ディオス)」

這家商店出售許多鎧和盾，分別有四種類型的鎧、盾，但因「SILVER ARMOR」非常缺乏，而「SILVER SHIELD」又被偷去，所以在這裡無法買到。



賽匹克(ゼピック)村和山道

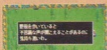


攻略指針

從米納埃村出來順著道路走就可看到賽匹克村，雖然村上有三間房屋，但實際上却只可進入村長及傑巴的家，另外，經過山路還可遇見最強的怪物瀝乾。

自村人口中聽來的情報，雖然也有無關緊要的情報

在這個村莊獲取情報的情形和在米納埃村時相差無幾。有時，雖當時不知蒐集到的情報意思為何，但是以後也許用得上。所以千萬要仔細筆記。



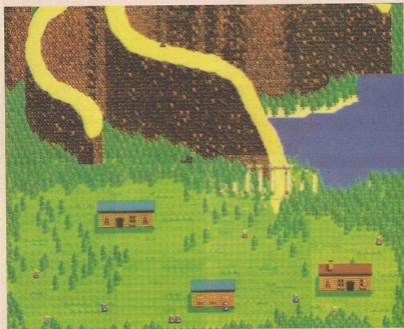
▲據說，在草叢裡可聽到不可思議的聲音，難道這這也是重要的情報嗎

村長拜託的事為何？

當阿多魯進入村長的家，村長認為他是一位勇敢的戰士，於是便拜託他一件事。據說象徵



▲伊蘇內各有種人，他們是會尋求你幫忙。



要向傑巴取得 神殿的鑰匙

在賽匹克村另外一間房子裏，住著莎拉的阿姨——傑巴(ジェバ)。不過，傑巴除了對村人以外，對誰都很冷漠，所以，突然去拜訪她的話，她可能會對你不理不睬。

但是，只要對她說在米納埃村時白莎拉取得「水晶」即可。並告訴她阿多魯要到神殿拿「伊蘇的書」，她如果理解這件事的話，還會給你稱爲「神殿的鑰匙」的寶物。因爲在神殿中是絕對必要的東西，所以，不要忘記一定要取得。

ジェバの家
おまえさん
村の人間じゃないわ。
鬼が帰っておいね。

▲假使沒有水晶的話，就會出現這種反應……。

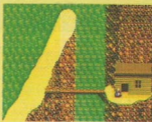


▲自傑巴處取得「神殿的鑰匙」，是為了要開後神殿的門所必要的寶物。

盜賊的巢窟在山路上 端的前方

由山路上去就會看到橋，過了橋即會出現一棟房子，這就是聞名於米納埃村及賽匹克村等地的盜賊的老巢。

雖然有點兒可怕，但要勇敢的面對他，和他說話。如此，他就會告訴你這裏也被偷了，能聽到這種意外的事情。



▲既然來到這裏，就要鼓起勇氣和他說話。

但是，到盜賊的巢窟內偷東西(而且都是銀製品)，究竟是何方神聖呢?

神殿的前面是適合增加經驗值 和金錢的地方

神殿的前面是個小廣場。所以，若想要貯存經驗值或金錢時，只要在此和溫乾戰鬥即可。並且也要準備在神殿的戰鬥。



意外的消息

利用『藍寶石戒指』與『金色台座』 賺錢!

在米納埃村歐曼酒館中獨自飲酒的男人(德尼斯)，因遺失了「藍寶石戒指」而傷心。事實上，這枚戒指在交易所能賣到。把這枚戒指買回來交給德尼

心米納埃村
「藍寶石戒指」的場所



▲戒指是交易所的老闆偷到，他就放在自己的店內以1000Gold出售。

斯(ドニス)，他就會送你金錢與經驗值以做爲報酬。

而且，在草原的泉中沈沒有「金色台座」，把「金色台座」拿到交易所賣的話，對方即會以2000Gold收購。

開始遊戲後，就買「藍寶石戒指」交給德尼斯，獲得錢和盾。然後去拿「金色台座」，並買「LONG SWORD」。



▲把戒指買回交給德尼斯，他就送給你1500Gold當做報酬，經驗值也會增加。



▲在清泉有「金色台座」沈沒。



▲在個人電腦版上是在「橋的右方」。



▲拿到交易所去，會用2000Gold的售價收購。

神殿



攻略指針

一觸摸就會移動的全黃色女神像或看不到的門等，在神殿內有各種機關。放置在地上的寶物箱，裏面放著有用的寶物，要都取得。

神殿的內部1 要觸摸金色的石像移動！

在神殿的入口，除了有6具青色的女神像以外，好像完全沒有門的樣子。其實，神殿並不會變成虛構。

阿多魯若帶著「水晶」的話，在最右側的女神像應該會變成全黃色。全黃色的女神像會使觸摸石像的人移動到其他的石

像，擁有這種特別的能力。如果想要移動的話，從全黃色女神像的正下方推向石像即可。

在神殿內放著許多全黃色的女神像。個別的石像都是成對的，只要觸摸了一方的石像，就會移動到另一方的石像去。所以，要充分的利用。



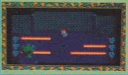
▲女神像的顏色從青色改變為全青色的話，要從下方觸摸。



▲如此，就能移動到同樣是全黃色的女神像去。

頭目 傑諾克列斯

用自傑巴所取得的「神殿的鑰匙」，就能打開可怕的門了。在門內有頭目敵人傑諾克列斯！她會突然的出現，突然的消失。所以，普通要在畫面的上方或下方，躲避自左右的石像發出的火焰，傑諾克列斯出現的瞬間要馬上突擊而攻擊。



★要救出被關在牢房裏的菲娜★

從在傑諾克列斯的房間所產生的通路走進去，就會發現2間牢房。既然是牢房，裏面或許關有人犯，但是因為上了鎖而無法打開。不過，在下方由怪物(路達)守護的寶物箱裏有「牢房的鑰匙」，要拿這支鑰匙來開門。

左側的牢房是陷阱。裏面只

有路達而已。重要的是被關在右側的牢房，名叫菲娜(フィーナ)的女孩。

將她救出，就會給你必要開啓上鎖的寶物箱所必要的「寶箱的鑰匙」。

而且在個人電腦版中，在寶物箱內也有「寶箱的鑰匙」。



▲牢房當然會上鎖，要去找鑰匙。



▲牢房的鑰匙，是在路達所守護的寶物箱中。



▲向被關在牢房中的菲娜，取得「寶箱的鑰匙」。(但是，CD ROM版已)。



▲名叫菲娜的少女被關在牢房中，在CD ROM版中會有菲娜的臉部特寫，且會對你說話。

要去打開上了鎖的寶物箱

在神殿的內部一共有6個寶物箱。其中沒有上鎖的是有「牢房的鑰匙」的寶物箱、及在入口附近有「紅寶石(ルービ)、(在交易所能賣1200Gold)的寶物箱。打開了這2個寶物箱後，就要去打開其他4個上了鎖的寶物箱。

和紅寶石同一層的是內有「RING MAIL」的寶物箱。「RING MAIL」會使裝備者自

敵人的傷害變成一半，所以，一定要取得。

在有牢房的那一層中，有內放著能在交易所賣500Gold的「項鍊(ネックレス)、和能看見隱藏的門的「面具(マスクオブアイス)」等的寶物箱。特別是「面具」，是在神殿的內部2所必要的寶物，一定要拿到。



▲上鎖的寶物箱之中，真敢經常放著重要的寶物。



▲在個人電腦版中，放著「寶物箱的鑰匙」的寶物箱是放在阿多魯剛進的位置。

銀鈴是在這一樓的寶物箱中

寶匠艾村長所尋找的銀鈴，是在神殿內的寶物箱中。位置是在自「牢房的鑰匙」朝右側，隔一道牆的地方。因為這個寶物箱上了鎖，所以要去拿「寶箱的鑰匙」後，再來拿。



神殿內部的2 隱藏著眼睛看不到的門!

在這裏，要利用全黃色的女神像移動到各地方去，所以，要充分掌握現在的位置。

而且，在有很多小房間的地方，青色女神像的旁邊有隱藏的門。這裏必須要裝備「面具」，才能通過。但是，戴上面具後，也看不到敵人，要注意。

在這個寶物箱中有「象牙的鑰匙」、「大理石的鑰匙」、「HEAL PROTON」、「SILVERS HIELD」等4種寶物。



▲要裝備面具，否則女神像的右方只有黃色的牆壁而已……。



▲裝備了「面具」看的話，意外的有門，如此，就剛到內部去了。

伊蘇的書 是在頭目敵人尼格地亞房間的寶物箱中!

利用全黃色的女神像移動，使用「面具」通過牆壁，再移動一次就會到達有柱子排列的走廊。繼續向前進，就會出現2個上了鎖的門，就不能前進了，但是如果手上有「象牙的鑰匙」和「大理石的鑰匙」的話，就能開門了。

在門裏面是頭目敵人尼格地

亞(ニグティルガ)的房間，不過，在這裏只有一個寶物箱而已。但是，這個寶物箱因為被很強的能力封鎖住的關係，所以即使很想打開也是無可奈何的，而且，牆壁上的浮羅會變成頭目敵人尼格地亞。如果能擊敗牠，就能獲得「伊蘇的書」了……。



▲「象牙的鑰匙」是為了進入尼格地亞的房間所必要的寶物。



▲銀製的3件東西中，最初能發現的大概就是這個東西。



▲牆壁上的浮羅實體化的瞬間，阿多魯想要打開寶物箱時，圖書出現。



▲再次打開寶物箱，裏面放著「伊蘇的書」。

廢坑



視野狹窄的廢坑，是這個遊戲的難處之一。因為會迷路或怪物突然出現而容易被牠擊敗，如果 LEVEL 低或沒有好的裝備的話，可能會變成一場很艱苦的戰鬥。

1層 因為視野狹窄，要慎重前進！

在廢坑中，除了阿多魯的身邊以外，是一片黑暗，無法看見任何東西。而且，經常會遇到敵人，所以，要準備好隨時應付戰鬥。且如下方的圖片一般，在不容易了解的地方會

出現通路，要注意。在1層能獲得的寶物是 SILVER ARMOR、「TIMER RING」、「HEAL PROTION」等3種。都在寶物箱裏。

▶在3件物品當中，雖然「HEAL PROTION」是比較重要的寶物，但卻是意外的放在容易發現的地方。



◀G-1有停滯人的動作是弱化的效果，在視野狹窄的廢坑內常常使用。



2層 有許多重要的寶物

在這一層的寶物箱有3個。裏面有在體力不能回復的地方(廢坑等)也能回復體力的「HEAL RING」、與在米納埃村的詩人蒂亞的所有物「銀製口琴」、和能與在草原中羅達樹說話的「羅達的種子」等，分別在寶物箱內。特別是後面的二項寶物，是爲了過關而不可或缺的東西，一定要取得。



▲沒有取得這種戒指，以後的展開就不輕鬆了，要注意。



▲「銀製口琴」不曉得爲什麼會在這種地方。究竟是誰人留下來的呢？

把「銀鈴」交給賽匹克村的村長

把放在神殿中寶物箱裏的「銀鈴」，交給賽匹克村的村長，感激的村長就會將家寶「POWER RING」送給你。裝備了這種戒指，阿多魯的攻擊力會增爲2倍。



米納埃村的莎拉失踪了

過關神殿以後，拜訪了莎拉的家，但她不在家。她留下信，上面寫著：「有人要她的命」、「將某一種東西交給當亞保管」、「到廢坑去」、這種口信……而且，在個人電腦版中，莎拉確實被人殺了。



「アタシから宛け書って下さい。それと、求道王は「魔境」を示しています。魔境を目標に下さい。」

進入廢坑以前

獲得了「羅達的種子」，即停止廢坑的探險，要回到地面上。要與3層以下的怪物戰鬥，需取得更好的武器比較好。如果有「WING」的話，就容易回去了。



▲為了和盤立在草原上羅達樹說話，絕對需要「羅達的種子」。

與羅達的樹交談，取得 SILVER SWORD

在賽匹克村會聽到「草原聽到不可思議的聲音」這種情節，傑巴會告訴你這個聲音的來源，意外的是羅達樹。所以，帶著「羅達的種子」到羅達樹(有2棵)的地方，就能獲得「SILVER SWORD」。假使沒有帶種子去的話，就不能交談，所以一定要帶去。



▲這裏是羅達樹的弟弟，給出了理想的武器。



▲在草原上方的大樹，就是羅達樹的弟弟。

3層 在廢坑最裏面等待著的是……

在3層有2個寶物箱。裏面放著會讓阿多魯的體力完全回復的HEAL PROTIN、與進入達姆塔所必要的「達姆的鑰匙」。



▲沒有這個鑰匙就不能進入達姆塔中。也是巴朱利恩房間的鑰匙。

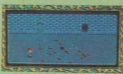


▲已用光恢復之藥(ヒール・ポーション)的人，真正的PROTIN就非常需要的。

擊敗頭目敵人巴朱利恩，獲得「伊蘇的書」!

在廢坑3層最裏面的門，是通往頭目敵人巴朱利恩(ウァジュリオン)的房間。在房間的中央放著寶物箱，想要打開這個寶物箱，巴朱利恩就會出現。但是，變成16隻小蝙蝠在房間裏到處飛時，任何攻擊都是沒有用的，要等到合體時才攻擊牠。

擊敗了巴朱利恩，就能獲得「伊蘇的書」。



▲巴朱利恩在這種狀態時，任何攻擊都是徒勞無功的。要趕緊逃命。



▲擊敗巴朱利恩以後，要打開寶物箱，裏面有第3冊「伊蘇的書」。

廢坑過關以後 把「銀製的口琴」交給米納埃的蕾亞

在廢坑2層中取得了「銀製的口琴」，要還給蕾亞。她為了要感謝你，會演奏音樂給你聽，經驗值會增加。且在CD ROM版中，並不是莎拉獲得「伊蘇的書」，而是向蕾亞取得。



被關在神殿的菲娜，現在住在傑巴的家

被關在神殿牢房內的少女菲娜，現在是在住傑巴的家。不過，她好像失去了記憶。而且，在這裏也能請傑巴看「伊蘇的書」。



達姆塔 (其1)

攻略指針

到達姆塔的時候，要經過在盜賊巢窟後面的秘密通路。向傑巴打聽情報後，要請高邦打開入口。這座塔是25層建築的超高層建築物，所以要注意以免迷路了。

「ブルーアミュレットには
魔物の呪いを打ち消す力があ
る」と父から聞きました。

2階 有3個寶物!

入口有妖怪守衛的房間內有4個寶物箱。其中有一個是空的，但是其他3個都有用途的寶物。不過，假使只裝備「EVIL RING」的話，就會立刻死亡，要注意。其他二個寶是「鏡子」與「HEAL PROTION」。



▲ 這個戒指在以後會變成心愛的寶物。要捨現在捨心裏的。

6階 結界的陷阱

想要進入這一層放有可疑雕像的房間，畫面就會出現閃光，會昏倒。然後就會被帶到地下一樓的牢房裏。

為了要突破這個地方



▲ 想要進入房間之際，畫面中突然出現閃光……

需要裝備能對抗邪惡能力稱為「藍色項鍊(ブルーネックレス)」的寶物。假如沒有裝備，經過這個地方即可回到地下一層。



▲ 後來會發覺在牢房裏了。最左方是路邊，驛馬。

1階 逃離牢房

牢房中，雖然有候名叫路達·摩馬(ルタ・ジャンマ)的人會給你情報，但是，協助你的人却會在意外的地方出現。盜賊杜基(トキ)會打破牆壁，前來救你。你每次被關在牢裏，他都會來拯救。



▲ 來到牢房，就會失去自製的3件東西。要拿回以前，必須以有街上出售的裝備取替。

3階 在秘密房間中……

現不具
對的
門
出
看
蓋



▲ 道具
箱得
- 藍
色
能

在有石像排列的走廊上，使用「面具」的話，就會出現秘密的門。在秘密的房間中，有個叫拉拔(ラーバ)的老人。把替杜基保管的「偶像」交給他，就會獲得某一種寶物。

7階 失去的 SILVER SWORD 就是在這一層!

落在6層的陷阱而身陷牢裏，即會失去3件銀製品(劍、鎧、盾)。不過，其中的「SILVER SWORD」能在這裏發現，往這個房間的通道上，有怪物索瑪克在等待！所以，要小心。



▲ 保護細通路的怪物索瑪克。其沒有製成道具化的話，就不能離開所住的地方。

▲ 終於拿到了「SILVER SWORD」。



8階 敵首領維克蒂莫斯！

在達姆塔，第一個決鬥的對象就是敵人頭目維克蒂莫斯(ビクティモス)。他藏身於此樓的最裡面房間，是一長相像螳螂的怪物，左右移動的同時，會

揮出類似飛鏢的鐮刀。不過，幸好鐮刀至多只能擲三次，所以要巧妙引開鐮刀，趁隙攻擊，千萬別讓鐮刀的動作給迷惑而亂了陣腳！



▲擊敗維克蒂莫斯後，能在裡亞房間獲得「伊蘇書」和「鑰匙」。

9階 SILVER SHIELD (銀盾) 的放置處

尋找遺失的銀製三寶中的第二件「SILVER SHILDE (銀盾)」，寶物箱周圍有乍看像普通石像的妖怪，一旦你想打開寶物箱，他立刻會攻擊你，必須小心！



▲開寶物箱之前，要提防石像般的妖怪的狂

11階 奪去阿多魯體力的惡魔曲的真面目！

此樓有繼續傳出令體力銳減的惡魔樂曲的奇妙通道。雖然想進入裡面的門，但途中體力會突然消失，而無法繼續前進。

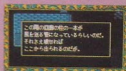
不過，在通道途中的房間裡，拉拉會告訴你破除惡魔樂曲魔力的方法，那就是使用在8樓獲得的錢鐘，敲壞此樓走廊上的柱子就行了。



▲進入此通道，體力會突然減少。



▲快進入通道途中的門，因為拉拉就是被關在這裡！



▲惡魔樂曲是阿多魯所創造的，



▲破壞此處的柱子，敲壞有通風管的柱子，就能

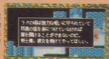
13階 用鏡子移動！

此樓有許多小小的鏡屋。這些鏡子和神殿中的黃金女神像一樣，可到處移動。為了取得14樓的羅德(ロッド)，必須先在此找到銀製三寶中的最後一寶，盾也能在此樓獲得。



▲按一下放置於各房間的鏡子，便可移動到其他鏡子所在之處。不過，它們組合比謎宮中的黃金女神像更複雜，說不定無法自由前進呢！

▶在此樓可再度見到拉拉，並從他處聽到重要的信條，要仔細聽。「龍墓的證明」，到底是何種寶物呢？



14階 敵人頭目康斯拉度 保護著的是什麼？

此樓只有敵人頭目的房間。康斯拉度(コンスクラウド)是會追擊阿多魯，朝四面八方進擲石頭的岩石怪物。在他的周圍繞著攻擊較易獲勝，可獲得「羅德」和「伊蘇書」。



▲「羅德」是用鏡子移動時必須的寶物。



▲這樣的「伊蘇書」是第五冊，就只剩下最後一冊而已！

達姆塔 (其2)



攻略指針

「伊蘇」終於到達最高潮。在各地收集鑲製寶物的「黑色斗篷男子」達魯克·法克特，是在達姆塔的第25樓。在前往最後決戰戰場之前，要先爭取蕾亞和路達·詹馬的協助！

15階 BATTLE SHIELD

此樓下方的小房間裡，聽說有放置防禦力最強的「BATTLE SHIELD」的寶物箱。13樓到16樓的樓梯，由於統統集中在上方，所以容易被誤以為和5樓、12樓一樣，「是只當通路使用的樓梯」，必須注意。這裡的怪物極其強勁，BATTLE SHIELD非取得不可。



▲取得後要立即裝備，因為光緒有是毫無意義的。

17階 HEAL PORTION

此樓的寶物箱只有一個，且裡面裝的是生命之藥，已經擁有，或者可不必刻意取得它。到走廊去，怪物不會出現，短時間內就能恢復體力。



▲已經有HEAL PORTION再獲得一瓶的話，會自動停止此PORTION。

16階 從達姆塔到蕾亞被關的拉德塔去！

有走廊通往的拉德(ラド)塔，其「禁閉室」只有邪惡者才能進入。詩人蕾亞被關在這裡，事實上，她是為了見見阿多魯而故意被捕的。

蕾亞會告訴你有關「黑色斗篷男子」達魯克·法克特的情報，同時會給你閱讀「伊蘇書」的眼鏡(メガネ)。在進入達姆塔之前，請傑巴一起閱讀，由於這是唯一的閱讀方法，所以是非常有用的寶物。立刻閱讀這兩本尚未目録的書，期能早些知道發生於「伊蘇」的重要事件……。



▲被關在拉德塔的蕾亞，見到阿多魯後，她露出了欣喜的表情。為了她，更緊擊救達魯克·法克特！



▲通往拉德塔的主道，和達姆塔16樓的下方是相連的。



▲欲前往拉德塔約阿多魯，寶費是米納埃及寶皮克特。蕾亞就在附近。



▲如果沒有「眼鏡」，「伊蘇」就無法過關。

19階 BATTLE ARMOR



此樓有石像保護著的寶物箱。要裝備「藍色項鍊」，否則會被移動到入口去，必須注意。裡面放有最強的鎧。



▲若未裝備「藍色項鍊」而接近寶物箱的話，由於有結界之故，會被移動到入口處。



20階 FLAME SWORD

此樓有通過旁邊就會崩塌的牆壁，妖怪會從通道來襲。表面看來像普通通道，容易因此而大意，要小心！擊敗妖怪以後，要進入崩塌的洞裡，因為洞裡有放置著最強寶劍「FLAME SWORD」的寶物箱。



◀乍看像普通通道的牆壁會突然崩塌，妖怪會從裡面出現！

▶從崩塌處進入洞裡，便可看見小房間。打開妖怪看守著的寶物箱裡面有劍！



21階 鏡屋內有學生敵人頭目！

此樓和13樓一樣有鏡屋。在約中央處，放著能前往敵人頭目房間的鏡子。

敵人頭目叫作由格列克斯和奧默魯乾，乃學生怪物。攻擊時，似乎兩者都能擊中，事實上卻只能朝金色的一方攻擊，令其受傷，必須注意。



▲再到鏡房，不要怕鏡，努力尋找前往敵人頭目房間的通路吧！

擊敗此傢伙，通往法克斯所在的25樓樓梯就會出現！



▲要注意別觸碰在牆面來回鑽動的子彈。一旦傷害金色臉，臉馬上會有所變化。

25階 和達魯克·法克特對決的時刻來臨了!!

要打開25樓的門，必須先從路達·廣馬那兒獲得「藍色護身符(ブルーアミユレット)」。欲對付達魯克·法克特，必須裝備銀製三寶，否則無法傷害他。



▲阿多魯眼前的地圖，是移動至達魯克·法克特所在處的地點。

此外，還要注意火彈或會崩塌的地面，並踏實地攻擊。

若能擊敗敵人，便可獲得「伊蘇書」第6冊，如此「伊蘇I」便可過關！



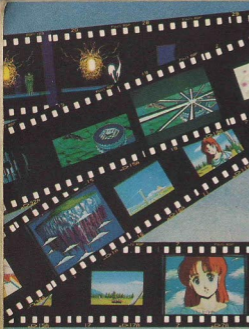
▲成功地擊敗敵人，便可獲得「伊蘇書」。



◀阿多魯集中攻擊的當兒，後面有崩塌之處，所以要充分考慮攻擊處。

然後……

使用從雷亞那兒獲得的眼鏡，閱讀達魯克·法克特所掉落的「伊蘇書」的當兒，不知從何處突然出現一道刺眼的光芒，阿多魯竟隨光線升空了……



蘭斯(ランス)村★

「伊蘇II」的出發地。有賣武器、防具和藥草等寶物的店。救阿多魯的莉莉亞的家也在這裡。



聖域杜爾(トール)★

廢坑裡，神官像聳立的地方。阿多魯當初的目的，就是要將「伊蘇書」運給這些神官像。



這裡是伊蘇國。這一天，蘭斯(ランス)村的少女莉莉亞(リリア)心血來潮地走到廢墟去，無巧不巧地看到。因看完第六冊「伊蘇書」的阿多魯。被刺眼的光線籠罩，而從達姆塔的最上層被帶到空中的伊蘇國來。莉莉亞發現被光線照射的阿多魯，救出了他。另一方面，有兩個神秘男子談論著達魯克·法克特被擊敗的事。「達姆塔沈默的話，怎麼辦？」這個問題相當有趣，「我倒要看看阿多魯這傢伙有多大的本領！」，這兩個人到底是誰……？伊蘇的冒險終於要進入佳境了！

諾爾迪亞(ノルティア)冰壁★

被冰雪籠罩的世界。有六個寶物箱，都相當重要。用冰製成的滑梯，沒有「石鞋子」此寶物就上不去，要注意！



伊蘇 II · 地圖

薩爾門(サルモン)神殿★

阿多魯最終目的地。由於這個神殿廣大且複雜的結構，可能比達姆塔更令人傷腦筋。在地下也有迷宮狀複雜的水路。



拉米亞(ラミア)村★

位於邦德不列士前方的一個小村落。在這裏包含武器店、防具店，共有3間房子，是薩爾門神殿入口。



廢坑孟多利亞(ムンドリア)★

離開蘭斯村後就能來到這裏。在「伊蘇 II」首次能使用的魔法，就是在這裏學習的。有守衛阿斯達與老人列格士。



拉斯第尼(ラスティニ)廢坑★

上層與下層構成的廢坑，也與聖域杜爾連接。和「I」的廢坑不同，視野比較大，但是地形較複雜，容易使阿多魯迷惑。



邦德不列士(バートプレス)★

通過諾爾迪亞冰壁以後，就有灼熱的世界在等待著。如果沒有「羅達的葉子」的話，就不能穿過噴出瓦斯的通路。



溶岩的村落★

位於邦德不列士內的村落。在這裏守衛橋的路巴，他的兒子塔爾夫被魔物劫走了，需要去救他出來！



伊蘇II

在達姆塔的第25層，阿多魯完全擊敗了達魯克法克特，也成功地拿到六冊「伊蘇書」，但是只是帶著伊蘇之書，還是無法知道任何事，後來來到伊蘇國的阿多魯做了一決心，他決定把這些書送回它原屬的地方，除了要擊敗魔王，也爲了要帶回世界的和平……。

蘭斯村和孟多利亞廢墟

攻略的指針

從II的出發點蘭斯村開始，將有許多事情要做，因爲無法一次處理完這些事，所以，可以先從做的到的做，並且不要忘了和村人多交往，隨時收集情報。



あのHは兄が買っていったものば！
勝む！ 兄をも倒してくれ！！

在蘭斯村 這裡共有五棟房屋

長老的家

這裡就是蘭斯村長老的家，遊戲一開始時，他並不在家，必須去尋找他在什麼地方，長老的妻子可能會告訴你，先孟多利亞廢墟。



長老の家
うちのひとは、少し前に
出かけました。
扉の方向へ
いったみたいですよ。

基拉的家

據說，在基拉（ジラ）家的地下室會產生可怕的聲音，爲了解開這聲音之謎，必需在廢坑內找到能叫出邪靈的寶物「邪惡之鈴」，然後才能前往聖域杜蘭。



ジラの家
最近、うちの地下室から
不思議な物音がするんだ。
それは、なにみ妙な気配も
感じるし……



基多商店

販賣武器與防具，個別有三種。唯有鎧的材料不足，所以只有一種。只要在廢坑內發現「鐵礦石」，這麼一來，材料充裕，其他的鎧皆可陸續出售。



柴德商店

賣著「藥草」，「WING」，稱為「生命之藥」，並出售三件寶物的商店。所謂「生命之藥」就是能够起死回生的藥，相當珍貴的藥材，因此價格相當昂貴，高達60000 Gold。



巴諾亞的家

阿多魯獲救後便來到莉莉亞的家，裡面住著他的母親巴諾亞，在這裡可以聽到莉莉亞的大秘密，就是莉莉亞看起來雖然很健康，但却是身患重疾的病人，據說他的生命只剩下三個月……。



廢墟 要特別注意怪物的動向

如何打開深鎖住的門？

從這裡開始，所有的妖怪都將一一登場，雖然並非每個妖怪都很強，但對於進入伊蘇國的阿多魯而言，每個妖怪都是不能大意的對象。

在這裡要特別注意的是艾斯特(アステル)他是監視廢

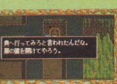


坑的守衛，守護避免廢坑內的怪物侵入，他會阻撓阿多魯的前進，使其無法進入廢坑，為了讓他打開門鎖，必先取得長老的許可。

但問題是長老雖來過艾斯特的這地方，但如今似乎已經回去了，所以，想見到長老，必須先回到村落裡。

能够順利會晤長老，他就會幫助你，讓你順利打開艾斯特的門。

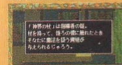
發現了長老所在之處，就順利打開廢坑門。



▲從長老知道阿多魯是為到聖域去鎮守「伊蘇之書」，守衛艾斯特就開始廢坑之門，並要多加小心。

擊敗怪物就可以得到「神界之杖」

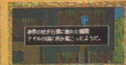
老人列格士(レグス)會拜托你替他拿回被妖怪保護的寶箱裡的物品，但是想順利拿回必須有相當高的水準，



▲列格士老人會告訴你有關「神界之杖」的事。



不然，可能反被妖怪擊敗。而「神界之杖」就是阿多魯使用魔法的必要工具。



▲帶著「神界之杖」觸摸女神像，於是阿多魯就能獲得使用魔法的能力。

有二件可以立刻取得的寶物

廢墟中央的寶箱裡有「古代石板」，中央的樹根上面有「羅達果實」，這二種東西都要拿下。



▲在這裡，有或古代的石板，上面明白寫著聖域杜蘭的街道，除此以外，並沒有其他的用途。

▲來到羅達樹附近，取得了「羅達果實」，可以完全恢復阿多魯的體力，並可重複取回使用。



拉斯第尼廢坑

攻略的指針

在這裡，除了狹窄的複雜空間的上層，還有隱藏著道路的下層。因為在廢坑內不易掌握這些地形，所以要特別注意這些崎嶇的地勢。聖域杜蘭位在廢坑的上部，一共有四處，這裡一共有5個神官像。

一番の扉が石壁の中へ潜りて行く。それを、じっと見守るアムは、低い声で語りかけるものがあった。

上層 地區複雜地連在一起

不要拿漏了寶物

相似的地形相連在一起，而這層的東西特別多，因此相當不易注意到寶物箱，但這一層的寶箱相當有用，所以一定要拿下這一層的寶箱，寶箱裡的東西包括「克雷利亞(クレリア)」、「火魔法」和「鶴嘴錘(マトック)」三種。



▲ 聖域的複雜地形，連到聖域克雷利亞的寶箱。



▲ 聖域火魔法的寶箱。

救出傅雷亞·拉爾

廢坑內有些通路被塌下的落石阻擋住，裡面有位能配出治療莉莉亞疾病藥的醫生傅雷亞拉爾，但被困在這裡。如果帶著可開路的鶴嘴錘(マトック)，落盤前的坑洞使用，也許能打通這些路。找到傅雷亞以後，必須將



▲ 無法救出傅雷亞的發生。

巴諾亞(パノア)的信交給他，於是便知道治療莉莉亞的病需要什麼藥材，然後再去尋找這些藥材來交給他。



▲ 在這裡的目的就是找到傅雷亞，將巴諾亞的信交給他。



▲ 因為落盤崩壞，堵住通路，所以要用「鶴嘴錘」開關法開。

把「伊蘇書」送還神官像

廢坑的上層，有鮮明裝飾的出入口，而這個出入口就是通向聖域杜蘭的入口。聖域共有4處，而神官像所在房間共有5間。到那裡，先把書還給神官，雖然要一本一本歸還，但仍是重要的事。

只要和神官交談，阿多魯就可以恢復體力。假如情況變得很危險，趕快跑到神官的房間補充就可以。



▲ 廢坑內有著鮮明的出入口，即是表示通往聖域杜蘭之路。

▼ 神官哈達連將伊蘇之書歸還此像，並將其重要情報。



▲ 神官多巴魯的房間。



▲ 神官拉比的房間。



▲ 神官美符的房間。



▲ 神官雷馬的房間。

「伊蘇II」最初的敵人頭目貝拉乾達

在上層的最裡面等待敵人頭目貝拉乾達(ベラガンダー)，他會在房間內向著左右移動，噴出毒彈，以火器攻擊，所以也要用火器反擊。

在他的正對面，連續發射火魔法，然後再從側面逃出，如此重複地做，一定可以擊敗他。



▲貝拉乾達在空中飛來飛去，並同時左右移動攻擊。



▲射向多會發射大量子彈。

下層 可發現隱藏的通路!

4 件寶物

從貝拉乾達的房間來到最下層，可以發現寶箱。盛開在水邊的「西路西達花」，不容易發現，所以要特別注意。若能得到「光魔法」，再加以使用，應該就能知道通路。也許會意外地發現「鐵礦石」和「邪惡之鈴」，這些東西都藏在這裡。

▶使用光魔法，就能發出隱藏的通路。



▲「西路西達花」可以回復HP和MP值。



▲為了發現隱藏的通路，有必要使用光魔法。



▲「邪惡之鈴」的效果是可引誘出魔物，它藏在一個很不可思議的地方。



▲「鐵礦石」賣給基多商店，如此一來就可以買到過去因為缺錢而買不到的藥。

意外地發現第6神官的所在地...

在下層可找到4件寶物，所以，先回蘭斯村，再去基拉房子的地下室。在這裡使用「邪惡之鈴」可以有效地引誘出魔物，大批的怪物破牆而出，解決怪物之後再進入被挖鑿的壁洞，從這裡可通到聖城。將第六冊伊蘇書交給神官法克特(ファクト)像。



▲在這種移動時，魔物就會打破牆壁。



▲在聖城裏的深處有神官法克特像。

假使不知該怎麼辦?

自神官的口中可聽到各種情報，假如遊戲至一半，不知下一步該怎麼辦，可以請教神官，他會給你很有用的建議。



請傅雷亞調製治療莉莉亞的藥

檢查有沒有帶「羅達果實」和「西路西達花」。如果帶了，交給村落右上角脫困的傅雷亞、拉爾，他會立刻為你調配莉亞的藥。再把這些藥交給巴諾亞。



▲請準備好的藥材交給在這種的傅雷亞。



▲將調製好的藥交給巴諾亞，他會將藥交給莉莉亞。

諾爾迪亞冰壁

攻略的指針



這是一個冷風悽慘的酷寒地區，來到這裡一定要特別謹慎小心。雖然這裡大致分為東西二部，但因為必須來回跑好幾次，所以要仔細記住道路的順序。有些地方會出現陡坡，必需穿石鞋子才能爬上去。

在洞窟的裂口鋪設冰橋

諾爾迪亞(ノルティア)冰壁內有些通路可通往洞窟的出入口，經過這些通路，就可移到別的地方，但是有些洞窟的裂

口太大，以致無法越過。遇到這種情形時就要使用「冰霜之球」對冰壁施展魔法，這樣才能越過。



▲想不到山洞裂口的另一邊，但苦沒有橋，依然無法越過。



▲「冰霜之球」藏在寶箱裡，使用這個寶物，就可製造通行的橋。



▲將山洞的裂口對使用「冰霜之球」就會變成這樣。

最容易忽視的地方，最易發現寶物，一定要特別小心注意！

除了在諾爾迪亞冰壁表面能看到寶箱，其實洞窟內也有寶物，但是相當不易發現，在這裡的寶箱，裡面都有寶物。

使用「火魔法」可產生誘導效果（不必對準敵人，也會自動向敵人發射），這厲害

的寶物就是「鷹的雕像」，在冰壁的陡坡下可以容易取得它。



▲為了消滅強敵，必須使用「鷹的雕像」，從陡坡的上方落下。



▲阿多魯右邊的冰壁陡坡處，隱藏著洞窟的出入口。



▲藏在洞窟內的「精靈之衣」，是可以恢復體力的寶物。

用「火魔法」就可以溶化冰壁

要通過這個地方地方，只要用「火魔法」溶化冰壁就可以。但是，若阿多魯的LEVEL還很低時，魔力會被反彈，因此特別要注意使用的等級。



▲透過冰壁，只要用火魔法將它溶化即可。

用化身術這種魔術將自己化身為魯

用化身術(テレバシー)就能化身為魯(ルー)、魯也是魔物，如此一來，就不會遭遇怪物的襲擊。並且，似乎也能和村人交談，獲取許多情報。



▲化身術魔法藏在某個寶箱裡，位於冰壁的西面，不要忘了將它取出。



▲化身為魯會消除期間雖然不會遭到魔物的攻擊，但是MP會減少，所以要特別注意。

有了「石鞋子」就可以登上陡的像溜滑梯的冰壁陡坡

過去，只能從陡坡上滑下，但如今，如果擁有石鞋子就能由下往上。必需路經洞窟，才能到達這個寶物的所在地。在拿到化身魔法場所處有一出入口，是到此寶物所必需的洞窟。

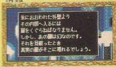
如果得到了石鞋子，要登上陡坡，到在諾爾迪亞冰壁



西部的出入口附近的女神像。只要帶著「教導的書卷」觸摸女神像，就能獲得最新的情報。



▲終於爬上了從前無法登上的陡坡，來到女神像之處。



▲特別注意是否帶了「教導的書卷」，不然……。

雖然入口有門，但為何不能進入……遇到這種情形就要使用「幻影之鏡」

要來到「幻影之鏡」所在地，同樣地，也要使用石鞋子，不然不能得到此寶物，必須爬上冰壁東部左下二個陡坡，才可拿到寶箱裡的「幻影之鏡」，這面鏡子的能力就是能消除幻影顯現出其真實面目。



▲如果沒有這面「幻影之鏡」就永遠不能進入敵人頭目的房間。



▲即使強行衝過此門，依然無法進去，一定要使用「幻影之鏡」……



冰壁中只有一扇門，此扇門可通到敵人頭目的房間。但是若想強行進入此門是不可能的，一定要用「幻影之鏡」照，這樣，這扇門虛幻的門才會消失，真正的門才會現形。

敵頭目 第瑪斯

進入房裡，第瑪斯(ティマルマス)會從對面的門走過來，他的體型大小和普通的妖怪一樣，雖然屬於小型妖怪，但切不可大意。因為他的腳力相當強勁，會用力跳躍。而身體週圍會發射出8顆子彈攻擊你。

想要傷害他，一定要等他落地的一瞬間，伺機攻擊。



▲體型和阿多魯差不多大小的妖怪第瑪斯，雖然體型不算大，但是一旦跳躍就……。



▲他雖然只有這一點大，卻要注意，第瑪斯會發射8顆子彈。

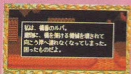
邦德不列士



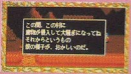
在這裏的要點是，要救出被魔物捕去叫做塔爾夫(タルフ)的男孩。所以，要化身為魯，向敵人打探消息，是非常重要的。而且，首次能取得「黑氣珠」，也是在這裏。

溶岩的村落

根據守衛橋的路巴(ルバ)說，妖怪們襲擊村子時，就被壞了通往薩爾門神殿的橋。為了要修理這座橋，該如何是好呢？



▲橋屋的橋被壞了。這樣的話，阿多魯就無法前進了。



▲據村人說，守衛橋的路巴有點怪性的，請到沈思怎麼一回事？

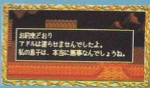
化身為魯去的結果…

因為會讓路巴感到可疑，所以，要化身為魯與他說話。結果，以為阿多魯是魔物的路巴會再三向對方強調，不會讓阿多魯過橋並確認他的兒子塔爾夫是否平安。然後，再恢復人的形狀

與路巴說話，他就會老實說出塔爾夫被妖怪捉走的事情，並且警告路巴：如果要塔爾夫平安回來，就不要讓阿

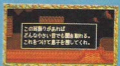


▲告訴他要去救塔爾夫，他就會給你「耳語耳環」。



▲用「化身術の魔法」化身為魯與路巴說話，他就會這樣回答。

多魯過橋。你答應路巴會救出塔爾夫後，他就會給你叫做「耳語(ささやき)耳環」的寶物。



▲再度恢復人的形狀和他說話，就會變成如此，他的兒子可能是被捉去當人質。

把隱藏的魯叫出來聽話

塔爾夫被關在什麼地方？最簡單的方法就是去問妖怪。像在溶岩的村落所聽的那樣，在可以說是邦德不列士入口的通路使用「邪惡之鈴」

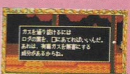
的話，魯的集團就會出現。所以，要向牠們打聽情報，化身術因為很管用，所以要和多和各種妖怪說話。



▲在這裏使用「邪惡之鈴」，就會聽到腳步聲……



▲所謂「人類的男孩」，一定是塔爾夫。他會帶出瓦斯的通路表。



▲「解毒」的菓子，有防毒氣這樣效果，要好好的記住。

用「羅達的葉子」突破會失去體力的瓦斯地帶

變成魯除了聽到有關塔爾夫夫的消息外，也能聽到其他的消息。在邦德不列士中有個會噴出瓦斯奪取體力的地方，聽說要把叫做「羅達的

葉子」的寶物咬在嘴裏，才能通過。而且，牠們也知道那裏才有「羅達的葉子」，所以，一定要問。



▲告訴你持有「羅達的葉子」的地方。在源頭的岸邊找即可。



▲根據消息指出，在這個地方能獲得「羅達的葉子」。



▲使用「羅達的葉子」通過的話，就開平安通過會噴出瓦斯的通路了。

發現牢房！

在瓦斯地帶的前方，有關著塔爾夫夫的牢房。但是，表面上來看的話已是盡頭了，所以，在這裏要使用取自於路巴的「耳語耳環」，和裏面的塔爾夫夫交談。



▲牢房在這裏。假如有「黑真珠」的話，就能救出塔爾夫夫了。

帶著「黑真珠」到牢房去

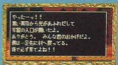
想要把塔爾夫夫從牢房救出來的話，就要像魔物基斯（キス）所說的需要有「黑真珠」。「黑真珠」是在離牢房不遠的寶物箱裏。不過，因為有很強的怪物在保護寶物箱，所以要注意。取得以後，要拿到牢房去。



▲發現了由怪物所保護的寶物箱。裏面有「黑真珠」。



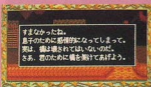
▲如此，成功的開鎖了牢房。不過，是出裏面的人所關的。



▲取得了以後，要馬上上牢房，且自岩石的裂縫交給塔爾夫夫。

鋪設了橋樑

因為有了「黑真珠」而成功的破壞了牢房。塔爾夫夫被基斯帶回溶岩的村落，所以要馬上去見他。並且要和路巴說話，他就會告訴你其實橋沒有被破壞。然後，路巴會馬上替你鋪設橋，接下朝著薩爾門神殿前進！



▲因為救出了塔爾夫夫，路巴非常感激我。而且，還會馬上鋪設橋樑。

頭目敵人格拉第！

在邦德不列士最後的難關，就是格拉第（ゲラルディ）。會從口噴出與「T」的尼格地亞相似的東西，「口」就是牠的弱點。牠張開口時，要用火攻擊！



◀這種牠的怪物，會從口噴出如蛇類的東西發動攻擊。牠的表情很可怕。



▶牠一旦閉著口，不論怎麼攻擊牠都是無效的。當牠開口時，馬上用火來攻擊。



拉米亞村和薩爾門神殿 其1



攻略的指針

拉米亞村，就好像是要攻略薩爾門神殿時必要的前線基地一般的地方。覺得危險的話，要在這裏休息。進入薩爾門神殿，需要用化身術的魔法化身為魯。而且，在神殿內以魯的化身比較輕鬆。

拉米亞村 是等於薩爾門神殿入口的村落

首先要收集情報

在這個村子裏，第一件要做的事情就是收集情報。因為是小村落，所以不會花費太多的時間。名叫高德(ゴート)的守衛人會告訴你還不可以進入薩爾門神殿。

▶ 交與魯化身術的魔法。



莎雷姆的店

寶武器、防具的店。抵達這裏的時候，錢可能已存了不少(以前想用也沒有用途)，任何東西都要買最高級的。

如果是劍的話，要買HYPER CUTTER；鎧則要



買RE-FLEX 但是，只有LARGE SHIELD 而已。

列格的家

他自己說：「我已老的何時離開這個世界都無所謂了」，好像只是在等待死亡來臨的老人列格的家，雖然被

魔物襲擊，也不會產生任何反應。

但是，在他的家有一口非常古老的井。據說，這口井是在700年前所建造的。

這個井的水，好像非常好喝，但是，阿多魯到底有沒有喝井水的機會呢？



▲ 神宮

哈達特的家



ハダトの家
三日前から、妻子のオチが
行方不明になっており、
また、ちようどその日
この家に古くからある
魔符書が盗られた。



ハダトの家
オチは魔符一本かっとなとや
そうか、あいつは
魔符いじりによって
捕まったマリアを助に
行きましたか。

哈達特爲了兒子塞達(サダ)的失蹤，而終日憂心忡忡。要將自高德聽說塞達去薩爾門神殿的消息，告訴哈達特。

哈達特了解他的兒子爲了要救被魔物劫走的女朋友瑪利亞(マリア)，而獨自一人前往神殿，就會給你稱爲「利拉的貝殼」的寶物。

◀這個東西就是「利拉的貝殼」，持有這種寶物的話，不論在多遠的地方都能和塞達說話。是非常方便的寶物。

要去神殿!!

給高德看自哈達特取得的「利拉的貝殼」，他就會給你開門。

一旦開了門，以後就能來回好幾次。在神殿內覺得有危險的話，再回到村子裏即可。



ハダトさんから
リラの貝殻をもらって来たんだ。
それなら、大丈夫だね。
オチの助かると、願ってます。
さあ、早く行きなよ。

薩門爾神殿「伊蘇」最大的難關

要進入神殿，必須化身爲鳥

終於要進入薩爾門神殿了。因爲是最重要的地方，所以，處處都要小心謹慎。在神殿的入口處有守衛在等待著。如果以阿多魯的面貌去的話，絕對不會給你開門，這時候應該要化身爲鳥，並對守衛說話。守衛看了眼前的鳥擁有阿多魯的裝備，起先會有點猶豫，然後即會產生「擊倒了阿多魯」的錯覺。



▲按照阿多魯的面貌去的話，當然不會給你開門。

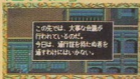


▲但是，化身爲鳥去的話，就會變成這樣，很快就能進入神殿內。

爲了要獲得「通行証」……

守衛會對你說：「要去向薩巴(ザバ)大人報告，擊敗了阿多魯」，且說出薩巴所在的地方(神殿的中央東)。但是，薩巴並不在那裏，和妖怪交談的期間，應該會聽到薩巴在北面的會議室裏的情報。

要到北面的會議室，需要經過要「通行証」的地方。但是，若能發現發行通行証的房間的



話，這個問題就能解決了。

而且，北面的會議室與發行通行証的房間，都是在神殿的東部。



▲若化身爲鳥，就能獲得各種情報。連薩巴所在之處也能聽到。



▲需要「通行証」嗎？馬上發給你。這樣，能去的地方就更增加了。

『安心的戒指』

而且，同樣在神殿東部能獲得叫做「安心(やすらぎ)的戒指」的寶物。據說，MP的消費量會變成一半的有利戒指。



▲給你開格鬥門的情形。這時候也是要有「通行証」，才會給你開。



▲在神殿東部某個房間中的寶物箱，有這種寶物。

薩爾門神殿

攻略的指針

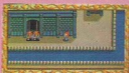
因為薩爾門神殿非常廣大，所以，說不定會不知道要做那一件事開始做。不過，在這個遊戲中，一定會以某種形態出現「現在應該要做的事情」的暗示。要一個一個確實去過關。



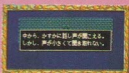
要用「耳語耳環」竊聽會議內容

發現在薩爾門神殿北面的會議室以後，會很想馬上進入……但是，聽說在這裏正在舉行重要會議，所以要進入並不容易。現在最重要的事，並不是要見薩巴，而是要收集各種情報。若能知道「重要會議」的內容，一定非常有用。

所以，要在會議室的前方戴上邦德不列士的牢房前也曾使用的「耳環耳語」，這樣，就能竊聽會議了。會議的內容是要研究爲了阿多魯

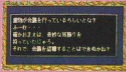


▲因為舉行重要會議的原故，在入口有守衛要小心警戒。

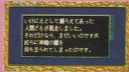


▲終於潛入了裏面。但是，却聽不到會議的內容。

的潛入所必要的對策，但是，牠們萬萬沒想到，阿多魯自己也聽到了這番談話。



▲結果，哈達爾給了這種暗示。使用了「耳語耳環」即可。



▲犧牲者可能跑掉了。說不定瑪莉亞也逃出來了……。



▲也聽到了要拉起格子門所需要的識別密碼。這是非常重要的情報。

雖然詢問識別密碼也沒有關係！

爲了要拉起格子門，必須告訴守衛只有幹部才知道的識別密碼。但是，因爲阿多魯竊聽了會議而知道識別密碼，所以，才能順利通過。



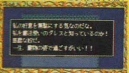
▲雖然守衛這麼說，但因為知道識別密碼，所以是沒有問題的。



▲而且，也能獲得新的情報。逃亡者是不是在地下水路中呢？

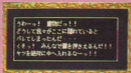
露出馬脚了!!

到在神殿中央西處達列斯(ダレス)的房間。達列斯站在地下水路的入口，以威脅的口吻對阿多魯說：「要讓你無法恢復人的形狀！」。此時不可畏縮，即使被改變爲魔物，也要強行突破！

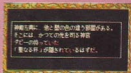


去地下水路西部逃亡者藏身之處

地下水路西部的左下方有逃亡者隱藏的家。因為阿多魯已經被變成魔物的樣子，所以他們不會允許他進去，只要誠心誠意地向他們解釋，告訴他們你的經過，他們就會原諒你，並告訴你解除達列斯的咒語的方法，只要帶「聖杯」去拜訪列格(レダ)老人，就有機會恢復人形。



▲看到阿多魯的樣子，幾乎每個人都懷疑，因為他們是逃亡者的緣故。



▲新建了，他們就會告訴你恢復人形的方法，並且告訴你達比的房間所在，和「聖杯」所在地。

尋找到「聖杯」、去拉米亞村



▲使用光魔法可以看到寶箱。

逃亡者會告訴你，聖杯就藏在神殿西部神官達比的房間，必須趕快去拿。而這個房間和其他房間的顏色較不同，因此一眼就可以看出。但是房間裡非常空曠，不容易發現聖杯。



▲聖杯杯送到格魯，然後對他表明要用此杯裝水。



▲裡面有聖杯，接著趕快回拉米亞村。

只要使用光(ライト)法魔法，寶箱就會出現，如此就能得到「聖杯」。接下來就要去拉米亞村，將聖杯裝滿井水，喝下這水就能恢復人形。



▲喝下這杯水，初始的就會消失，這與阿多魯的身體，就能恢復人形。

莉莉亞他們皆被石化

雖然被捕獲，但終究逃出魔物手中的人們，幾乎全部投靠此地，也就是地下水路西部，逃亡者隱藏的家。出乎意料之外的是莉莉亞也來到此處！竟然保管著從基斯拿來的「神殿的鑰匙」，她將鑰匙交給阿多魯，除此以外，其他人也會給你許多情報，所以一定要多聽聽他們的話。

雖然看到莉莉亞很高興，但接下來馬上會聽到達列斯的聲音，因為阿多魯被魔物跟蹤，而且達列斯利用魔法立刻將逃亡者全部石化。到底如何才能讓莉莉亞他們恢復原形。



▲這裡人們會介紹，知道莉莉亞的情報，女性的聲，基斯拿。



▲出乎意外地，莉莉亞看來十分健康，早點從這裏逃出去吧！



▲從莉莉亞手上拿到神殿的鑰匙！這把鑰匙原是基斯的。



▲然而，達列斯為了讓阿多魯良心不安，讓他痛苦，於是將所有的人全部石化。

薩爾門神殿之三

攻略的指針

地下水路分為中央、東、西三部，為了使水路暢通，幾乎所有的水路都是流動快速的流水。因為這裡的構造十分複雜，所以要特別注意，避免沒注意到寶物。



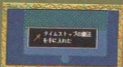
利用神殿的鑰匙順利取得寶物

使用基斯交給莉莉亞的「神殿之鑰」，就能打開過去打不開的門，門裡房間內有很重要的寶物。

神殿西部有二隻寶箱，分別藏有「IRON SHIELD」和「暫停魔術」二種魔法，不要忘記拿下。



▲因為敵人的攻擊會非常強，所以防禦力要盡量準備最好的。



▲魔法，假如有的話，就可以使敵人的動作暫停，回復體力時非常管用。

地下水路東部也是一樣

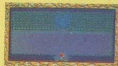
右上方的寶箱裡有「銀色墜子(ペンダント)」，這個寶物是前去薩爾門神殿正殿中央不可或缺的東西。



▲地下水路東部也有寶物，這墜子是在女神像移動時使用的。

敵人頭目杜魯格

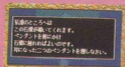
在薩爾門神殿內會遇到最初的強敵杜魯格(ドルーガ)，他自六個方向發射青白色子彈，向你攻擊過來，必須從正面攻擊他，不然無法傷害他。尤其要注意的是，儘量的跑，將杜魯格引誘到畫面上方，然後以火攻擊他的正面，這是唯一能擊敗他的方法。



利用女神像來跳躍！

想要移動女神像時，會經過杜魯格的房間，此時，要立刻觸摸女神像，「引導的書卷」的內容會改變告知將身上戴上墜

子碰觸神像，這是唯一能移動的方法。墜子一共有二個，其中之一就是剛取得的「銀墜子」



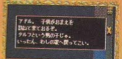
▲唯一能移動女神像的一對墜子究竟在何處？



▲哇！要開始移動了。使用銀墜子可以到薩爾門神殿正殿了。

連絡哈達特的信號內容？

走到薩爾門神殿正殿 I 的阿多魯，經過附近時從「利拉貝魯」，突然收到哈達特的聯絡信號。據說，塔爾夫(タルフ)已來到拉米亞村想見阿多魯，所以要立刻回去拉米亞村看看。



在拉米亞村聽取塔爾夫的情報

在拉米亞村，塔爾夫會給你情報。有一個身上背著許多繩子(ロープ)的男人，到處打聽有關阿多魯的事。而且據說他

已經到了薩爾門神殿。這個人到底是什麼人？為什麼要到處打聽阿多魯的事？



▲事件回到拉米亞村，塔爾夫已經在哈達特的家門前等待，唯一方法是聽他的話。



▲身上背負著許多繩子的男子，此人究竟是誰？

正殿II有「BATTLE SHIELD」盾！

從正殿I過來就是正殿II，在這裡，藏著非常強力的盾，當然要立刻拿下它，裝備上身。



▲這盾雖不是必備的武器，但如果果能擁有就更好了。

從基斯那裡取得「水路室的鑰匙」可以打開水門！

從正殿II來到地下水路的中央，右上角有綠色的魔物。他就是救了塔爾夫，並把神匙交給阿多魯的基斯。因為他的行為，而被神殿內的魔物追捕，所以只好到處藏著，終於被阿多

魯找到。阿多魯從他手中拿到「水路室的鑰匙」，這隻鑰匙能打開地下水路中央水路調整室的門，據說，所有的寶物都在那裡。要讓水路裡的水全部消失，才能打開門。



▲他就是基斯，從前，他曾偷偷幫助過阿多魯，在這裏，他也會給鑰匙。



▲按下水路調整室的石板，就可以聽到水流的聲音。



▲水消失完後，就能在底部行走，這一來就可以前進了。

收集寶物！

成功地讓水消失後，就可以在水面的底部行走，便可以得到「BATTLE ARMOR」、「BATTLE SHIELD」和有著火力的威力的「車」的雕像。



▲這裡有一個女神像和女神王宮。



▲從女神口中得知解救被石化的人的方法。

女神王宮

右下方有從地下水路通往女神王宮的路，經過這個通路可進入女神王宮。女神會告訴你救出被遠列斯石化的人之方法。

同時，在這裡也可將MP和HP恢復至最大值。

敵人頭目薩巴

女神王宮裡到處都找不到薩巴(サバ)，因為薩巴的四周圍繞著類似編蝠的魔物，要攻擊這些魔物，因為不容易傷害他們，所以很難擊敗。但如果冷靜下來，機智地攻擊，一樣能擊敗他們，只要擊敗全部的十隻編蝠，也就等於擊敗薩巴。



薩爾門神殿 (其4)

攻 略 的 指 針

和魔王達姆對決的時刻終於來臨。在獲得六個神宮子孫和兩位女神的協助後，阿多魯此刻要去和魔王作一殊死戰……別忘了統一使用克雷利亞(クレリア)製的裝備！

魔法、キース、魔法がこの世からなくなったから、魔物が一気に増えたんだ。



在鐘樓即將被處刑的瑪利亞！

從女神王宮前往鐘樓，瑪利亞就在這裡，即將處刑，由於有障礙物，無法救她。寶物箱也一樣被障礙物保護著。

犧牲儀式很快就要開始了。這樣一來，阿多魯似乎有一籌莫展之虞。記住！第五次鐘響表示瑪利亞將面臨死亡。



▲ 取得瑪利亞石像



▲ 瑪利亞被近萬魔使者，聯想救她，但即有障礙物橫阻於前。



▲ 雖然阿多魯死命趕到，但鐘塔已經敲了第五次鐘！



▶ 第五次鐘響的同時，障礙物突然消失……

救出被石化的人們！

攜帶「夢見石像」去女神的王宮。如果沒有黑寶珠，是無法發揮效果的，為了找黑寶珠，必須前往拉米亞村(「黑寶珠」在北方會議室)。在女神王宮可獲知解除詛咒的方法，那就是在鐘樓高舉「夢見石像」，如此就OK了！



▲ 帶著「夢見石像」前往女神王宮的阿多魯，攜帶一樣東西。



▲ 找到「黑寶珠」，把它鑲嵌在「夢見石像」上！



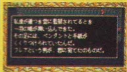
▲ 最後決戰的時刻終於來臨，誰是「神宮的後裔」呢？



▲ 在鐘樓高舉「夢見石像」，便可解除除詛咒的詛咒。

『金墜子』

去逃亡者隱藏的家，大夥兒都恢復原狀。必須在那裡取得據說是傅雷亞·拉爾送來的「金墜子」。



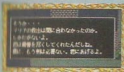
▲ 幫傅雷亞利用信鴿把金墜子送給阿多魯。



▲ 使用墜子便可移動到伊蘇的中學去。

CLELIA SWORD & CLELIA ARMOR

在地下水道東邊碰到塞達，告訴他有關瑪利亞的一切，他面無顏色沮喪地給了「CLELIA SWORD」，且說他父親哈達特擁有強勁的鎧甲，可以向他要。回蘭斯村和哈達特交談，便可獲得「CLELIA ARMOR」。



▲如果果敢從塞達那兒獲得寶劍，就無法擊敗達列斯。



▲防禦力最強的鎧甲，與達列斯爭戰之前，務必從哈達特那兒取得它。

讓自殺人達列斯!

達列斯(ダレス)是魔法師，阿多魯的魔法全部失效。雖然用劍不易擊敗他，但此刻已別無他法，要注意敵人的動作而戰鬥!



▲和魔王達姆的心腹達列斯決戰，一定要獲勝!

兩個寶物

達列斯房間移動處的寶物箱內，有「盾之魔法」。在中樞內能碰到的莉莉亞，從她那兒獲得戒指，戴著「女神戒指」便可削弱敵人的能力。



▲若無「盾之魔法」，和達姆會陷入苦戰。



▼要從莉莉亞那兒取得「女神戒指」。有問處。

用「銀口琴」救女神!

從達列斯房間來到神殿中樞的阿多魯。神官的後裔們就會集合，但要緊的是，女神們因達姆所使用的詛咒的關係而不能動，但是，適時出現的高邦獲得「銀的口琴(ハーモニカ)」。吹了回憶曲即能救出二個女神。



▲為了要打破達姆的詛咒，「銀的口琴」的阿多魯，要救女神。



▲自該處，高邦將獲得三件克萊利亞製的最後的製品的寶。

要擊敗在神殿中樞的魔王達姆

連接在達姆房間的吊橋，當阿多魯通過後馬上會被達姆的攻擊給破壞，已不能再回去了。



達姆因是以移動來發動攻擊，所以要仔細的判斷來砍牠，且如果能看的出飛來的火彈的話，勝利已在眼前了。

▲擊敗達姆，伊蘇回復和平。



▲他即是魔王達姆，他引起了一切的災難。



然後是結局

長久痛苦的與魔物的戰鬥已結束，從伊蘇國得來的魔法消失的同時魔的存在也消失了。

從此以後，這個國家可能會回復和平，就像以前一樣。



伊蘇大全書

PC版完全攻略本

新聞局出版事業登記證

局版台業字第二九八一號

出版者：華健出版社

發行：華健出版社

新店市中正路217號四樓

編譯：本社編輯部

總經理：華泰書店

華泰科學勞作教材社

新店市中正路217號三樓

電話：九一八一八一九六

九一一一五〇二一

郵政劃撥：〇五四八四五〇二

華泰書店帳戶收

香港總經銷：翡翠行

九龍旺角西洋菜街

1A11K (百保利大

廈17樓) 一七一—室

電話：三—三二五五一六

每本定價一七〇元

版權所有翻者必究

133. 水戶黃門	120
134. 藤崎士	120
135. 夢見戰士	120
136. DAN戰士	100
137. 女戰士光琳將校傳說	100
138. 大穴孫	100
139. 勇者之挑戰	100
141. 忍術學校	120
142. 忍龍的二代	100
143. 女劍神主	160
144. 快傑江崎	100
145. 江村郎	100
146. 忍神傳	100
147. 忍術之變遷與演進	120
148. 王子忍傳記	100
149. 忍術三世	100
150. 忍忍的魔障	120
151. 世界忍擊	100
152. 卡諾夫	100
153. 忍者人	100
154. 忍者戰士	100
156. 競技1.0.0.種	120
157. 職業棒球二代	100
158. 刀劍棒球二代	120
159. 鬼太郎二代	120
160. 燃情烈愛	100
161. 競技1.0.0.種之	120
162. 女忍傳	120
163. 柯麥米世界	100
164. 靈眼大戰	100
165. 浦井輝	100
167. 浦井輝兵法	120
170. 競技1.0.0.種3	120
171. 風雲忍傳之	100
174. 新忍傳記	100
176. 忍者外傳・忍界之靈	120
177. 櫻拍王子	80
178. 忍者的修羅	80
179. 忍龍二代	120
181. 天忍之舞	120
182. 1.9.4.3	80
183. 越也忍傳記	100
184. 忍者道中記	80
185. 女忍士	120
186. 新大穴孫忍傳新忍傳	100
187. 傳記騎士	80
188. 快打復仇&忍龍志	120
189. 忍者的修羅	80
190. 龍血高校籃球	100
191. 天忍與地忍	80
192. 忍龍之卷二代	120
193. 卡諾夫	120
194. 女忍傳傳記	140
195. 綠地先生	80
196. 新王記&龍口戰士	120
197. 柯麥米運動會&彩虹橋	100
198. 三國志&飛龍傳記	130
199. 勇者傳忍龍二代	300
200. GAME俱樂部	240
桃太郎傳說、空手道從前、 死亡區域、新先驅的演進篇、 水忍之傳、女劍神主、 新忍中央公開殺人事件、 北海道連續殺人事件	
201. GAME俱樂部2	240
藤田十重士、拳法向建設、 妖術學院、太陽神豹、 劍心之魔術、相聚的一刻	
202. 忍道劍傳	90
203. 新忍傳記&上忍之道	200
麻布學堂、忍術系、非道刺客、 雀子高中學校、熱烈的訓練高年、 新編、美少女忍道科樂室、 上忍之道、新道殺人事件、 日式十三道流術兵法詳解	
204. 大魔神村&西遊記二代	130
205. 競技1.0.0.種4	120
206. 超級英雄二代	200
207. 忍道劍傳之&忍道空襲之	170
208. 競技1.0.0.種5	120
209. 中央大陣一、二代古打	170
210. 太古五術門二代	90
211. 太古戰士二代	280
212. 競技1.0.0.種6	120
213. GAME俱樂部3	240
超人類編年、別冊物語、 大魔神歌、魔王之王	
216. 三國志外傳	120
217. 競技1.0.0.種7	120
218. 龍之使者完全攻略本	100
219. 新編龍士傳完全攻略本	150
220. 飛龍忍道傳	100
222. 上忍傳大陣主陣主陣主陣主陣	160
Y.M.O. 忍道之靈之代一與光臨的轉世	300
3. 忍道劍傳&劍傳	130
56-90	
56-104. 忍道劍傳&大陣主陣主陣主陣主陣	100
POE 012. 新編大陣主陣	140
1. PC 創世世界(冒險版)	30
2. PC 任性遊記	140
3. PC 忍道劍	130
4. PC 龍神傳記	90
5. PC 龍神傳記&忍道劍&R-TAPE	180
6. PC 龍神大大陣、死靈劍傳、 戰國御甲人	140
8. PC 超級劍之2.2.2.種	100
9. 傳記騎士完全攻略本	100
POE 1. 新編龍士傳	150
10. PC 世界冒險記	100
11. PC 劍神傳&飛龍劍傳&龍神劍傳	130

COMP/COLLECTION



大イースト書
全

華泰書店 定價 **170**元

RP012-03-80170-1 LHP B07 (D) P124